

宜昌到重慶



四川美豐銀行儲蓄部

總 部

重慶新街口

會獨基另 優利保穩
計立金撥 息厚障妥

▽ 財政部註冊 △

重慶 關廟街
分 部
上海 九江路
漢口 鄱陽街
成都 西東大街

儲蓄種類
 (1) 零存零付
 (2) 零存整付
 (3) 整存整付
 (4) 整存零付
 (5) 定存支息

德 生 福

呢絨洋服號

是重慶唯一的呢絨
洋服號。

因為材料齊備

工作精良。

地址：重慶模範市場
電話：二七六號

重慶信託公司代辦部

代人辦理下列事務

(1) 買賣各種貨物證券
 (2) 收交各項儲蓄存款
 (3) 經營產業保管物品
 (4) 擬訂辦法章程及各項契約

(5) 規劃調查交涉接洽及其他一切信託事件
 (6) 執行遺囑管理財產并切款項收付清算一

如辦
有
委
託
到

地
址
：
大
三
六
號
街
請
取
費
廉
洽
商
接
洽
街



A541 212 0013 9382B

弁言

川省物產之富，山川之佳，久爲世人所羨。而在今日之國難時期，其經濟地位之重要性，尤爲顯著。但不詳於川省事物者，每有神秘之感覺，是有待於發揚啓迪者亟矣。

宜昌至重慶一段江程，爲東道入川必經之路。三峽山奇水險，沿江重鎮名城，無一不足供風景之玩索及經濟之攷察。年來國人目光，移注西南，遊川人士，日見繁多。但無論其爲尋幽覓勝，或爲調查風物，苦皆無書冊之參考。敝行鑒於此，爰有本書之作，列爲四川旅行叢刊之一。舉凡宜渝間江山之勝蹟，灘險，及沿途縣鎮，均於實地調查後，作系統之敘述。期在旅客瀏覽，便於探索；而於濱江各埠，尤可作考察經濟者之臂助。惟譾陋之處，仍有冀於高明之指正也。

本書蒙民生公司鄭璧成，宋師度兩先生指教甚多，斯應特別感謝。關於調查，又蒙宜，萬，渝各方面友人竭誠扶助，均此銘誌。

中華民國二十三年六月中國銀行重慶分行識

華康綢緞商店

總店電話 〇二〇三
小什字

四季花樣時髦
衣料
應有盡有
定價公道

分店 〇華光樓街

西南飯店特點

地點適中 門當馬路
房間精緻 極堪小住
中西餐堂 珍饈備數
男女浴室 溫水合度

地址：重慶木牌坊
門牌九一九
電話二三九

聚興誠銀行

本銀行創立於民國二年曾在北京財政農商兩部立案註冊繼又經南京國民政府財政部補行註冊換發執照收足資本金一百萬元公積金積存三十餘萬元專營商業銀行一切業務並於本銀行各分支行之所在地方附設儲蓄部代辦部兼收各種儲蓄代辦保險報關及代

客買賣貨棧租保管等業務辦事手續敏捷方法完備各部備有章程承索即贈

本銀行分行支行所在地

| | | | | | | | | |
|----|----|----|----|----|----|----|----|-----|
| 成都 | 萬縣 | 宜昌 | 涪陵 | 武昌 | 上海 | 南京 | 長沙 | 老河口 |
| 重慶 | 瀘縣 | 內江 | 漢口 | 沙市 | 蘇州 | 北平 | 常德 | 灌縣 |

宜昌到重慶

目錄

弁言

水程表

第一章 川江航業史話

第二章 宜昌

第三章 三峽

第四章 夔萬途中

第五章 萬縣

第六章 萬渝途中

第七章 重慶

插圖四張

插圖廿張

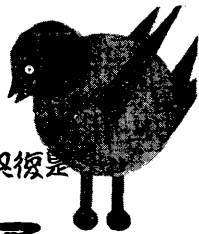
插圖二張

插圖四張

插圖六張

插圖四張

四川地方銀行



是復與蔭材調劑地地方融金之唯一稅關

通匯地點

成都 萬縣 經宣樂 內江 瀘州 合宜 宜賓 若水 自流井 陵賓 川縣 江山 漢定 縣都

上列通匯地點除經宣漢外

其餘一律平匯不收匯費

川康殖業銀行

辦理商業銀行一切業務兼營各種儲蓄

實收資本壹萬元 基金鞏固 信用昭著

總行：重慶打銅街
 分行：成都南新街、漢口鄱陽街、上海九江路
 全國要埠均可通匯
 電報掛號 九九四號
 各種章程承索即奉

重慶中國銀行出版刊物一覽

定期刊物：

(一) 四川月報——民國廿一年七月創刊。

每月一冊，全年十二冊。

全年三元，每冊三角（郵費在內）。

(內容) 專載，財政，金融，商業，產業，交通，社會，川邊，時事。

專刊：

(一) 四川經濟叢刊：

第一種 四川金融風潮史略

每冊大洋五角，廿二年九月出版。

第二種 四川省之公債

每冊大洋六角，廿三年一月出版。

第三種 重慶經濟概況（民國十一年至二十年）

每冊 道林紙大洋五角
報 紙大洋四角

第四種 四川省之藥材

每冊大洋一元，廿三年十月出版。

第五種 四川省之山貨——編輯中

(二) 四川旅行叢刊：

第一種 宜昌到重慶

每冊大洋一元，廿三年十月出版

第二種 峨眉山——編輯中

(三) 四川社會叢刊：

第一種 重慶——編輯中

經售處(一) 上海中國銀行總管理處經濟研究室

(二) 重慶小樑子中國銀行

(三) 各地中國銀行

上海中國銀行總管理處經濟研究室出版物一覽

定期刊物：

◎中行月刊 每月一冊，零售每冊三角，郵費五分。預定全年，國內大洋三元四角，國外大洋七元，郵費在內。

◎金融統計月報 每月一冊，零售每冊五角，郵費二分。預定全年，國內大洋六元，國外大洋九元，郵費在內。

◎中外商業金融彙報 每月一冊，零售每冊三角，郵費五分。預定全年，國內大洋三元，國外大洋四元，郵費在內。

◎每週要書報目錄索引 每星期出版一冊，零售每冊五分，預定全年，國內大洋二元，國外大洋四元，郵費在內。

已出版書籍：

◎最近中國對外貿易統計圖解 (Statistics for China's Foreign Trade, 1912-1930)

精裝皮面一百冊，定價大洋八元，郵費國內及日本香港二角三分，國外其他各地二元。

◎中國重要銀行最近十年營業概況研究 (An Analysis of the Accounts of the Principal Chinese Banks, 1921-1931) 精裝皮面一百冊，定價大洋五元，郵費國內及日本香港三角，國外其他各地二元五角。

◎民國二十一年度中國重要銀行營業概況研究 (An Analysis of the Accounts of the Principal Chinese Banks, 1932) 道林紙精印，定價大洋一元，郵費國內一角，國外三角。

◎民國二十二年度中國重要銀行營業概況研究 (An Analysis of the Accounts of the Principal Chinese Banks, 1933) 道林紙精印，定價大洋一元，郵費國內一角，國外三角。

◎一九三四年銀行年鑑 米色道林紙精印，定價大洋八元，郵費國內三角，國外二元五角。

◎中國最近物價統計圖表 (An Analysis of Shanghai Commodity Prices, 1923-1932) 米色道林紙精印，定價大洋五元，郵費國內二角三分，國外二元。

◎海關進口新稅則之研究 米色道林紙精印，定價二角，郵費國內二分，國外五分。
將近出版新書：

◎中國外債彙編

◎最近中國對外貿易統計圖解續編 *Statistics of China's Foreign Trade, 1930-1933*

成都分行·西御西街

重慶強國運動器具總行

順慶分行·大北街

武庫街九號

宜 渝 水 程 表

宜昌

單位 華 里

(根據 見 第三 章)

| | | | | | | | | | | | |
|------|-----|-----|-----|-----|-----|-----|-----|-----|-----|-----|----|
| 148 | 秭歸 | | | | | | | | | | |
| 191 | 43 | 巴東 | | | | | | | | | |
| 290 | 142 | 99 | 巫山 | | | | | | | | |
| 356 | 208 | 165 | 66 | 奉節 | | | | | | | |
| 464 | 316 | 273 | 174 | 108 | 雲陽 | | | | | | |
| 547 | 399 | 356 | 257 | 191 | 83 | 萬縣 | | | | | |
| 711 | 563 | 520 | 421 | 355 | 247 | 164 | 忠州 | | | | |
| 821 | 673 | 630 | 531 | 465 | 357 | 274 | 110 | 豐都 | | | |
| 910 | 762 | 719 | 620 | 554 | 446 | 363 | 199 | 89 | 涪陵 | | |
| 987 | 839 | 796 | 697 | 631 | 523 | 440 | 276 | 166 | 77 | 長壽 | |
| 1117 | 969 | 926 | 827 | 761 | 653 | 570 | 406 | 296 | 207 | 130 | 重慶 |

華西最穩健之商業銀行
經營商業銀行一切業務

四川美豐銀行

組織完善 經驗豐富
服務週到 辦事敏捷

行址：

重慶新街口

支行：

重慶關廟街

設 埠

倉庫部
代理部
保管部
儲蓄部

第一章 川江航業史話

- (1) 固陵輪上航之中止
- (2) 利川小汽船試航之成功
- (3) 肇通輪及蒲南田
- (4) 瑞生輪之遇難
- (5) 川江公司及蜀通輪
- (6) 川路輪船公司之曇花一現
- (7) 外輪之激進
- (8) 木船所受之影響
- (9) 全年之通航
- (10) 華輪之掛外旗
- (11) 川江之海盜恐怖
- (12) 萬縣慘案對於外輪之打擊
- (13) 航業之衰落及民生公司之崛起

重慶第一偉大完備的

國貨商場

棉織品部

綢緞部

壹元商場

內衣部

布疋部

兒童玩具部

樓

婦女飾物部

二

呢絨部

三

土產部

化粧品部

花邊部

糖果部

五金電器部

下

手帕部

樓

鞋帽部

顧綉部

搪瓷鋼精部

男女襪部

服裝部

罐頭部

中華國貨介紹所主辦
重慶中國國貨公司
都郵街
電話六〇五

宜 昌 到 重 慶

第一章 川江航業史話

川江之險，夙著史冊。當昔汽船未通，一切客貨運輸，全賴木船。下行順流由重慶至宜昌，九日可達。若自宜上溯，則賴繆夫牽曳，寸步艱難。繆夫手胼足胝，匍伏若牛馬。一遇巉巖絕壁，手足無可攀之處，則祇有停泊以待上風，累月始達重慶。至於危險，更無時無地不有矣。昔日以川江礁多水淺，均認通輪爲不可能事。是以輪船之在今日能暢行於川江，實可認爲近世航業史之一段傳奇。至於航行之成功，尤應認爲兩英人立樂德氏 Mr. Archibald Little 與蒲藍田船主 Captain C. S. Plant 努力之結果。二氏洵川江之哥倫布也。

(1) 固陵輪上航之中止：立樂德氏在光緒九年（一八八三）來川經商，備嘗艱苦。考察結論，深信欲發展川省之產業，與增加洋貨之銷場，唯一途徑，則爲宜渝段之通輪運。同時認此工作，並不困難，祇須輪船馬力大而吃水淺，即可行駛川江。五年之後，立氏卒能實現其理想。彼曾訂造專駛灘險之輪船一艘，題名「固陵」，以航川江。在宜昌，又築碼頭，建公司，雄圖大略，勢將以宜昌爲川江航運之

根據地。詎知固陵到宜，準備上駛，當地船夫，以輪運有妨生計，反對極烈。官廳恐釀事變，出與立氏交涉，請其打銷計劃。立氏初堅持不讓，結果仍將輪船，房產與碼頭齊售與招商局。固陵輪自歸招商，即改駛宜漢。川江航運，遂遭第一次之挫折。

(2) 利川小汽船試航之成功：光緒十六年（一八九〇）芝罘續約定於北平，議開重慶爲商埠。海關又於次年在渝開關。立氏不以固陵之打擊，阻撓其志，力謀重整航行川江之計劃。光緒廿二年（一八九八），彼之重約十噸之小汽船——利川，又重現於宜昌，是年二月十四日，自宜上駛，三月九日，始抵重慶。船因馬力不足，過灘猶需拖曳，抵渝後，備受各國領事之歡迎勉慰。此船用以拖曳木船數月，於次年開回上海。川江試航，至此宣告成功。

(3) 肇通輪及蒲南田：立氏返英，極力鼓吹四川之富藏，外商多願投資，開發川江航業。立氏遂聘專家蒲南田氏來川考察。蒲氏來川後，對於測量河流礁石，安建浮標，標桿等，盡力工作。閱三年，回國督造肇通輪船。光緒廿六年（一九〇〇）六月間，離宜上駛，七日達重慶。過洩灘時，大感困難，耽延二日之久。抵渝後，適值余蠻子之亂，英領事即令肇通輪裝載僑民離川。英政府後又改爲兵艦，命名金沙。蒲氏離肇通後，被法兵艦聘任領江多年。後又在海關任川江巡江司。民國十年，返國卒於途次。所著有『Handbook for the Guidance of Shipmasters on

the Ichang-Chungking Section of the Yangtze River.] 一書，對於川江灘險，表列圖解，敘述極爲詳確，航業界奉爲「川江船主之聖經」。

(4) 瑞生輪之遇難：同年十二月廿七日，德籍瑞生輪由宜上駛，作處女之航行。當時江水正枯，只能行一百五十呎之船。但瑞生輪長至二百呎。船主不知，強欲航行。同日行至唵嶺灘，竟觸二珠石，全船沉沒。死者數百人，船主亦以身殉。瑞生開駛時，宜昌人士赴江干歡送者甚衆，甫半日即見浮屍破板蔽江而下。航業界見此巨變，傷心慘目，更覺川江之神秘，而一切通航計劃，完全中止。至九年後，始有蜀通輪之成航。

(5) 川江公司及蜀通輪：蒲氏在渝又向各方遊說川江之可以通航，及航業之厚利。由是有投資家以二十萬兩之資本，於光緒卅二年（一九〇八），組織一純粹華股之川江輪船公司。公司遂聘蒲氏計劃一切。蒲氏返英，訂造輪船一隻，命名蜀通。船身分爲二隻，一船安置機器，全爲駕駛之用，一則裝運客貨。二隻同長一五呎，吃水六呎六吋，引擎有五五〇匹馬力，宣統元年十月十九日，離宜上駛，廿七日安抵重慶。次年復航行宜渝間十二次。以後來往，每月可有兩次，但仍須於冬季停輪。當時蜀通因船隻太小，客貨供不應求，乘客須於十日，先訂艙位。急於搭船而無艙位者，則終日立船上。入夜停泊，再覓小船睡眠。蓋人民寧受辛苦，已知輪船之迅速安穩矣。蜀通行駛，獲利甚豐。民國三年，川江公司又加訂蜀亨。船

身加長，容量加大，且不似蜀通之兩船並牽而爲並載客貨之單船矣。

(6) 川路輪船公司之曇花一現：蜀通蜀亨行駛數年，既安穩而獲利，繼之遂有川路輪船公司之組織。此公司係川漢鐵路公司之後身，因造路不成，衆議提一部之款，改進航業。訂造大川，利川，巨川，濟川，四輪。利川於民國四年在洩灘觸沉，巨川輪又於民五初次來川之途中，在高家鎮失吉喪失。復以公司組織不良，不三年遂致解散。其他大川，濟川，均改售於外商矣。

(7) 外輪之激進：民十以前，川江航業，華商最佔勢力。急起直追者，則爲英商。民九年，英輪隆茂來川。此船之樣式，吃水，速率等，均能合航行川江之標準，爲當時上江輪船之巨擘。行駛後獲利極厚。翌年，美輪大來喜，法輪江慶，福源，英輪安寧，華輪而掛法旗之新蜀通，均屬洪水巨輪，紛紛來渝。民十一，日輪聽天，行地，亦開始參加行駛。外輪勢力，日盛一日，至民十四，一年中增加外輪至廿隻之多。至若中外輪船增加之速，可由十年一期之統計中，得以觀察。一九一〇爲一隻，一九二〇爲十三隻，一九三〇則爲四七隻矣。

(8) 木船所受之影響：民十以後，輪運發達，木船已受影響。更加連年軍役之拉用，沿途捐稅之煩重，土匪搶劫之恐怖，商家各貨，均不交木船運載。木船之船戶，水手，繆夫，失業日衆。其他倚木船爲生者如造船家，修船廠，木匠，鐵匠，繆索舖等，均多苦不聊生。因而木船仇視輪船至極。當時輪船行駛，時間尙無嚴

格限制，每因趕水，加速鼓駛，浪沉木船之事，時有所聞。外商又每恃勢，對於要求賠償，常與漠視。由是重慶市民，曾組織「外交後援會」，起而抵制，並禁止木船爲輪船裝卸貨件。輪船空船放回，頗受損失，始認賠償巨款，同時海關又嚴加限制，行駛宜渝一段，往返至少不得過七日，風潮始漸平息。民十一年，因輪船欲裝載鹽斤，木船極力反對，並要求涸季不得行輪。船戶憤恨之極，甚至糾衆登輪，搗毀百物，殺死領江一人。民十二，曾在萬縣殺死安利英洋行駐萬代表霍勒。奮鬪之下仍無結果。民十四以後，輪船卒仍裝運鹽斤，民船生計益絕，多改駛宜昌下游矣。

(9) 全年之通航：川江雖可通航，但航行時間，祇占全年三分之二。每年年底十二月至次年四月，以水涸石淺，輪船視爲畏途，不敢行駛。停輪時間，川江運輸則以木船代替。民十一年，在水極枯之四月初旬，峽江小輪卽行來渝，方證水極淺時，仍可行輪。是年水退甚速，巨輪於十一月卽停駛，但日輪字水，行駛徹年，遂開川江冬季行輪之紀錄。以後各公司遂羣造淺水輪行駛，川江航行此後終年不絕矣。

(10) 華輪之掛外旗：宜渝間貨物運費，在民十五前，異常昂貴，涸季尤甚。每件棉紗，由宜運渝，最高會至三十兩，今則由滬至渝，祇十餘兩矣。惟當最可獲利時，華輪因時局不靖，時供軍用，客貨多趨外輪。外商於是時壟斷航權，高抬運

費。迨戰事平靜，華商似可營業，則外商又放低運費，以事競爭，華商頗蒙損失。當時華商因欲避免兵差，不惜託庇外人，改掛外旗，並於船身大書「外國商輪，不搭軍人」之標語。一時無正當職業之西人，眩於厚利，亦紛起組織空頭洋行。民九十兩年，英美法各旗驟增，職是故也。掛旗須在領事館註冊，手續費動輒巨萬，華商年年賠累，更難經此負擔，資力小者，多事收歇。輪船多售於外商，外商勢力更盛。自掛旗之風起，川江往來之輪船，幾不見五色旗之影矣。

(11) 川江之海盜恐怖：民十一後，川中軍事頻繁，沿江盜匪大熾，輪船常受槍擊。外輪遂武裝並安置鋼板以自衛。匪人常喬裝乘客，途中發動，威劫全輪。各輪爲安全起見，夔萬各埠，均不搭客。渝宜兩處之乘客，則須覓本地妥保，方許搭輪。輪船途中停泊，戒備尤嚴，每不許木船挨邊，以防匪人之內外接應。一時綠林輩出，肆無忌憚。川江幾成「海盜世界」矣。民十七年，川江航務處成立，努力清除，巨匪先後授首。沿江治安，始漸有保障，化險爲夷。關於當時匪患之詳情，現引昔任新蜀通買辦程稚雲君所記親歷一段，以證一斑。

『民國十六年十月十五日，新蜀通滿載客貨，由宜上駛。事前余曾率同職員，全船施以檢查。結果一無所獲，遂放心溯江西上。十點三十分，船過秭歸。重巒疊翠，峽道險巖中，包圍此淒涼古城，乃三閭大夫之故鄉也。不料甫過大夫祠堂，忽見匯通小輪，自內沱斜駛而出，橫斷江心。余輪至此，立刻停輪相讓。匯

通人員亦大聲竭呼救命。迨我輪完全停動後，匯通已流下，與我輪相傍。登時艙內躍出四五十人，有頭戴紅頂花翎，身穿軍服，及黑面張飛，及滑稽小丑者。各持手鎗，撲登我船。先後將賬房看守，逢人便問余在何處。彼時自分必無幸免，擬下樓與之交涉。但同人等再三阻止，囑余勿蹈危機。蓋彼輩志在得我挾公司，如果達其目的，所費更恐不貲。於是乃易服匿於火艙內以避之。彼輩覓余不得，遂動手向搭客洗劫。幸船員等深明大義，對於搭客，力謀保護之法。不惜婉言相求，以全此二百餘人——搭客——交涉至再，議定由船上出洋三千元，而不波及搭客。一場風波，方告結束。初，匯通輪之上駛也，彼輩喬裝搭客，於途中施以騎劫。劫後，將船員搭客，驅逐上岸，拋錨伏於沱內，以謀另圖。及見新蜀通上駛經過，遂利用該輪及河道形勢（該處河道狹小彎曲，上航船隻，不能得睹沱內），橫駛江心，實行攔劫。

（12）萬縣慘案對於外輪之打擊：民十五年九月五日，英艦轟擊萬縣南津街之事件發生後，川人抵制英輪極烈。怡和太古兩公司，停輪幾及一稔。其他外輪，均受排英之影響，客貨運輸，大形減色。多數船隻又改懸華旗。民十六年，重慶發生工潮，排外運動，尤趨激烈。外僑外商，多退出川境，美日英各輪，幾於絕跡，外輪勢燄大減。九一八之後，日輪完全停駛。其他外輪，雖仍復航，勢力則遠遜於昔矣。

(13) 航業之衰落及民生公司之崛起：川江運費在民十五年前，常係昂貴。自民十六年後，外由商務凋敝，出口日減，內因苛捐雜稅，日形繁重，鄰省貨物，昔日由渝轉口者，均避稅他適，貨物逐漸減少，輪船遂有供過於求之感。各公司又彼此敵視，以放價爲競爭之工具，以是運價，日趨低落。航業之利，遠遜於昔。外輪之各公司資力雄厚，足以應付逆境，且有餘力操縱運費，以與華商競爭。昔日煊赫之川江公司，先後遭新蜀通，蜀和遇難之損失，至十九年，遂宣告破產。華商各公司無不自危，曾有發起組織統一華輪公司之議。卒以意見紛歧，終未實現。民生公司，異軍突起，對於組織及管理，勵精圖治。先後併合各輪甚多。航線發軔於渝台之短航，展至滬渝間之運輸。規模及勢力，時至今日，已執川江航業之牛耳。又復華商昔日之地位矣。

旅客必備

▲救急
聖藥
巴 克 救 命 散
▲每包定價二仙

重慶第一模範市場巴克藥房批發

第二章 宜昌

史略及地勢

市區

商業

金融

貨幣

(一) 銀幣

(二) 鈔票

(三) 輔幣券

(四) 銅幣

交通

(一) 郵政局

(二) 電報局

(三) 輪船公司

(四) 輪船票價

旅館及餐館

- (一) 上等旅館
- (二) 中等旅館

運輸

- (一) 過船
- (二) 搬運行李

特產

- (一) 手杖
- (二) 小帆船
- (三) 水菓
- (四) 食品
- (五) 日用品

勝蹟

- (一) 三遊洞
- (二) 東山寺
- (三) 宜昌車站
- (四) 寶塔
- (五) 南湖

- (六) 爾雅臺
- (七) 姜孝子祠
- (八) 關聖樓
- (九) 龍王洞
- (十) 執笏山

新華大旅館

地點適中 飲食精潔
房間寬敞 招待周到

地址：重慶小樑子
電話：三三九號

美利堅紅楠木器店

嫁粧
器具

裝

住室
汽車
輪船

中西近代圖案 漆色採用科學
木料通行蒸煮 定價經濟低廉

地址：重慶小樑子二七號

中國銀行總分支行辦事處一覽表

總管理處上海

分支行辦事處

- ▲江蘇 南京 (下關 城北 城南) 上海
- (虹口 南市 荳市街 八仙橋 新閘 界路 靜安寺) 蘇州 (閶門) 鎮江 (城內)
- 揚州 無錫 徐州 (窯灣) 泰縣 常州
- 南通 (唐家關) 常熟 新浦 (青口 墟溝)
- 板浦 (縵水口 東坎鎮) 清江浦
- ▲浙江 杭州 富陽 甯波 海門 餘姚
- 沈家門 定海 普陀山 石浦 紹興 華舍
- 嘉興 盛澤 峽石 平湖 溫州 熬江 湖州
- 關谿 金華 桐廬 淳安 臨浦 安昌 衢州
- ▲安徽 蕪湖 安慶 大通 屯溪 蚌埠
- (經一路 明光)
- ▲江西 九江 南昌 (都司前) 吉安
- ▲湖北 漢口 宜昌 沙市
- ▲湖南 長沙 衡州
- ▲四川 重慶 (上關岳廟街 四牌坊)
- 成都 潼川 嘉定 五通橋 隆昌 內江
- 萬縣 敘府 涪陵 瀘州 自流井

- ▲河北 天津 (北馬路 小白樓 大胡同 金湯路 梨棧 東馬路 北平 (南城 西城 崇文門外 王府井) 保定 邢台 唐山
- 秦皇島 石家莊 南宮
- ▲山西 太原 榆次 新絳
- ▲河南 鄭州 開封 彰德 許昌 漯河
- 駐馬店 新鄉
- ▲陝西 西安 潼關 陝州
- ▲察哈爾 張家口
- ▲綏遠 歸綏 包頭
- ▲山東 青島 濰縣 濟南 (城內) 濟甯
- ▲臨清 煙臺 青州 博山 德州 張店 威海衛
- ▲福建 廈門 (鼓浪嶼) 福州 (城內)
- ▲廣州 香港 廣州 汕頭 瓊州
- ▲遼寧 瀋陽 (南滿站) 營口 (西市)
- 大連 安東 開原 公主嶺 四平街 通化
- ▲吉林 哈爾濱 (道外) 吉林 長春
- ▲黑龍江 黑龍江 (泰安鎮) 綏化 呼蘭
- ▲英國 倫敦
- ▲日本 大阪



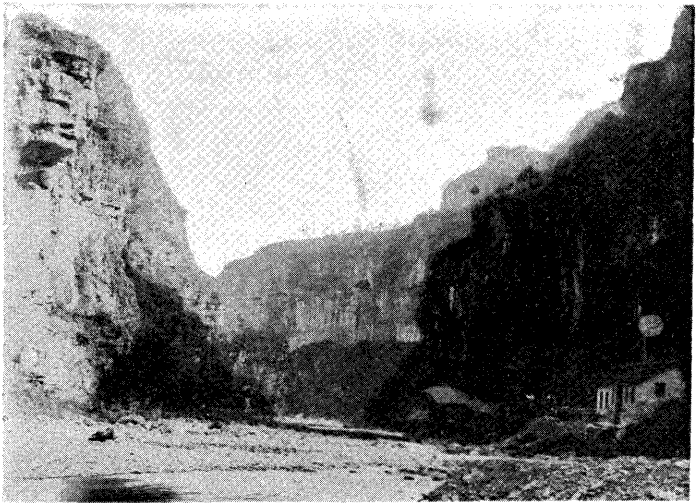
景 全 昌 宜



市 街 昌 宜



宜 昌 車 站



三 遊 洞 之 深 澗

第二章 宜昌

史略及地勢

宜昌古稱夔陵。清置宜昌府。縣名東湖。民國廢府改爲宜昌縣。北接當陽，興山；南達長陽，施南；東聯宜都，沙市；西入巫山，奉節；爲湖北省西部之重地。清光緒二年（一八七六），根據烟台條約，與蕪湖，溫州同時開爲商埠。地勢東北平曠，西南則盡山地。

市區

市中人口現約十一萬人。馬路縱橫，街道平直，其中以二馬路及通惠路一帶爲最繁盛。城內如二架牌坊，鼓樓街，北正街，亦頗熱鬧。全市皆通人力車，約有七百輛。車資長途每華里約二百五十文；如以時間論，每小時約一千（俗呼一吊）五百文至二千文。

商業

宜昌本地無大宗出產，祇棉花較爲重要，每年產量約三萬担。其次爲桐油，木耳，黃絲，生漆等，共約十餘萬担，出口貨值共約六百餘萬元。進口以鹽，紙，烟，糖，棉紗，煤油，蘇貨，爲大宗。每年貨值共約在一千一百餘萬元。蓋其地爲入川孔道，僅司轉運之樞紐，而非貿易之中心。在昔川江輪船尙未由渝裝貨直航上海以前，川省進出口貨物，均須在宜轉口，宜昌市面，亦賴以發達。現在川輪多採直航，烟土亦改川漢直運，稅收大減。宜昌商務，日形冷落。

金融

銀行開設者如下：

二馬路 中國銀行 交通銀行 上海銀行 聚興誠銀行

通惠路 湖北省銀行

招商局街 四川商業銀行代辦部

懷遠路 四省農民銀行

錢莊原有十餘家，因倒閉歇業，刻下僅存數家，勢力甚小。收支款項，多託銀行辦理。兌換業則甚繁盛。蓋因川省禁止現洋出口，加以年來重慶對申匯兌，常處不利。每百貼水平均約十五元，以是謀利者多從事于私運現洋出川，再行匯渝，以獲匯水之利益也。

貨幣

(一) 銀幣 人頭洋 袁孫像幣；川洋 川省漢字大洋；雜洋 江南，

湖北，造幣，北洋等均通用。川洋及雜洋均較人頭洋價格略低，須貼水。(每元約一二百文)

(二) 鈔票 中國銀行上海鈔票為最流通。其他渝漢各銀行所發鈔票，亦可使用。宜市公濟莊所發之一元票，市上使用，與川洋同價。

(三) 輔幣券 市上通用有四省農民銀行，湖北省銀行，農工銀行三處所發之一角，二角，五角，及公濟莊乙千文之輔幣券。

| | | | |
|------|-----|---------|---------------|
| 民生公司 | 濱江路 | 川江碼頭 | 漲水民貴，民憲，永年，民族 |
| 義華公司 | 懷遠路 | 郵政局巷 | 枯水民主，民強，民康 |
| | 大公路 | 漲水永年，永游 | |
| | | 枯水 | |

(四) 輪船票價 各公司票價如下表：

| 宜昌 | 至 | 統 | 船房 | 船官 | 船 | 大餐間 |
|----|---|---|-----|-----|------|------|
| 萬縣 | | | 一〇元 | 二〇元 | 三〇元 | 六七元 |
| 重慶 | | | 二〇元 | 四〇元 | 六〇元 | 一三六元 |
| 沙市 | | | 二元 | 四元 | 六元 | 一四元 |
| 漢口 | | | 六元 | 一二元 | 十八元 | 四五元 |
| 上海 | | | 一二元 | 廿四元 | 三十六元 | 九五元 |

旅館及餐館

(一) 上等旅館

宜昌旅館，最近因商務冷淡頗為蕭條，其名稱地址等如下：

二馬路

泰安

德明

大陸

通惠路

神州

彝陵

南門後街 遠東 三民

濟良路 姜華

以上各旅館每日價目最高六元，最低一元二角。

(二) 中等旅館

通惠路 世界 高陞

南門正街 民生

樂善堂街 東方

福綏路 五洲

以上各旅館每日價目最高三元六角，最低五角。

宜昌餐館，中西均有，其較著者如下表：

| 名 | 稱 | 地 | 址 | 等 | 級 | 幫 | 別 | 備 | 註 |
|------|---|----|---|---|---|---|---|---|---|
| 二馬路口 | | 美豐 | | 頭 | 等 | 西 | 餐 | | |
| 濟良路 | | 美華 | | 全 | | 全 | | | |
| 福綏路 | | 味馥 | | 全 | | 全 | | | |

運輸

| | | | | | | | | | |
|-----|-----|-----|------|-----|--------|-----|------|-----|------|
| 通惠路 | 懷遠路 | 福綏路 | 南門後街 | 通惠路 | 雲集路留園內 | 縣府街 | 環城東路 | 陶朱路 | 南門後街 |
| 鴻發泰 | 豆花村 | 洒逸村 | 一品香 | 嶺南 | 美春 | 楊順發 | 屈鼎記 | 宴春樓 | 廣合利 |
| 全 | 全 | 全 | 全 | 全 | 次等 | 全 | 全 | 全 | 全 |
| 全 | 全 | 全 | 中餐 | 全 | 西餐 | 全 | 全 | 全 | 中餐 |
| 濟真館 | 四川館 | 四川館 | 揚州館 | | | | | | 廣東館 |

(一) 過船 輪船至宜，因無躉船。均拋錨江中。客人上岸或換乘他船，須雇划子，名曰「過擋」。過擋費單客搭船，每人五百文，包船五角。行李不另取費。船包用終日，價約三元。

(二) 搬運行李 划子一到碼頭，自有力夫前來搬運。搬運價格，最好與之面議。每担重在百斤以內，距離不過一里者，至多不過五角。客人乘人力車，如由怡和，太古，及捷江碼頭附近登岸，至南門外二馬路一帶，每輛約三四百文。至城內及北門等處，須視距離遠近而定。旅館來接客者，均有卡片或銅牌為證。客人若願住其旅館，可接受其卡片或銅牌，將行李點交，任其雇人搬運。最好仍自跟隨上岸。在未登岸以前，除乘輪船公司或海關自備之汽划外，普通小划，須經特稅緝私處躉船之檢查，以防偷運鴉片嗎啡。登岸後，有時尚須經當地駐軍之查看。其來自川江下行輪船之客人，特稅緝私處之檢查較為嚴厲。現有上海銀行中國旅行社，代客定艙買票，迎送上下客人，搬運行李，均有定章，較為便利。又為穩妥。

特產

(一) 手杖 產于巴東，但售于宜昌。價甚廉。雕工精巧者，每枝約五角左右。普通者每枝約一角半左右，因適宜于遊山之用，過者均喜購之。外人呼為 Ichang Stick。

(二) 小帆船 玩具有小帆船，代表川江之大木船。製工精細，帆桅宛然。購贈親友，或點綴書室，均甚合用。每具大者十餘元，小者二三元不等，以西人購者爲多。

(三) 水菓 夏初可購李子，桃子。秋季可購板栗，橘子。冬季可購香柑。

(四) 食品 以魚類爲佳，鱖魚尤鮮嫩無匹。

(五) 日用品 板炭，火力大而能耐久。

勝蹟

(一) 三遊洞 距宜昌城西北十五里，有名之勝蹟也。水陸均可到達。路線宜由南津關沿山上行，過玉井口。玉井係洞中一天然深壑，黝黑不能見底。以石投之，鏗然作金石聲。上望西陵峽，山重水複。過安濟橋，拾級而登，有靈官殿。昔有張飛擂鼓台，今已廢圮。向左行數十步，卽爲三遊洞廟門。有石刻三遊洞大字。洞門有二，小者須匍匐攀緣而入。其他一門，則廣圓如城扉，中供佛像。洞頂空圓如懸磬，名曰「天鐘」。以足頓洞之地，其聲蓬蓬，名曰「地鼓」。均天然奇蹟。洞前有小屋可憩，憑窗俯望深澗，清流淙淙，風景幽邃。沿溪向北行，四面均絕壁高聳。回瞰三遊洞，高懸半壁，下臨千仞，令人危懼。溪邊有土法造紙廠一所，利用水力發動，略可參觀。沿溪而返，仍至安濟橋，其溪名下牢溪，出會大江。

三遊洞命名之由來，詳于唐白居易之三遊洞序。蓋居易遷任忠州，偕弟知退同行。與元微之會于夷陵。微之送別于下牢，將別未忍，聞石間泉聲，因舍棹循聲而入。梯危絕滑，得至此洞。三人喜爲始遊，因號三遊洞。後宋黃庭堅，蘇軾，蘇轍，俱有三遊洞詩。人遂以元白爲「前三遊」，蘇黃輩爲「後三遊」，

(二) 東山寺 在城後二里許之小山上，可望宜昌全景。內有丹桂二株，爲五百年前物。花發時，香味濃郁。清末鐵路公司同人，捐資修建草堂庭榭，以爲遊憩之所。每年遊者甚多。後經軍隊駐紮，遂成破廟。

(三) 宜昌車站 赴東山寺，須過廣大之場。洋式建築甚多。卽川漢鐵路之遺址。路基月台均在。門口有「宜昌車站」四字。查川漢鐵路，原議先修宜夔段，故又名宜夔路。辛亥之前，已修成四十里，上達小溪塔，下迄天官橋。曾經試車一次。嗣因清廷議收該路爲國有，川民反對。致促成辛亥革命之發生。民國成立，又無法進展。遂將車頭，車輛，及鐵軌等拆卸，轉售于湘鄂路。今則蔓草荒烟，供人憑弔矣。

(四) 寶塔 在城東五里許。濱江有塔七級，爲滬漢輪船到宜前之標識。

(五) 南湖 在南門外。爲一小湖泊，廣闊二三里，人戶繞湖而居。水碧綠可愛，惜未加修葺。

(六) 爾雅臺 在小北門內。相傳爲宋歐陽修讀書處。或云郭景純曾注爾雅于

此。旁有明月台，前有明月池。

(七) 姜孝子祠 卽安安廟，又名甘泉寺。在對岸孝子岩後。祀漢姜詩（詩號安安）。岩石鑿有「蘆林古渡」四字。寺旁有井，相傳爲姜詩妻龐氏，汲泉躍鯉處。

(八) 關聖樓 左爲春秋閣，有關聖坐觀春秋像。右爲忠義亭，在南門城樓上。今城基已拆改馬路，惟此樓獨存。神像威嚴，像爲騎馬式。相傳關聖曾在此勒馬望荊州。

(九) 龍王洞 又名石門洞。在城西四十里。入口處，榜名靈泉寺。洞中寬敞，可容千人。內有房屋多所，曰佑聖宮，曰龍王殿，曰觀音寺，曰張仙殿，曰臥雲樓。洞後有潭，曰龍潭，可供舟遊。深遠莫測。洞前瀑布，終年不斷。宜人求雨，輒趨于此。張仙殿供奉之仙人，傳爲宜都張守清，號月峽，好學修道，一日乘鶴飛去，不知所終。石洞絕壁間，有黃色『月峽張仙到此』六字。

(十) 執笏山 南岸，石壁白色，遠望矗立如笏，上有小廟。

第三章 三峽

宜渝水程之鳥瞰

三峽之總述

宜昌至西陵峽口

(一) 西壩

(二) 黃草壩

(三) 石門

西陵峽中

(一) 黃貓峽

(1) 南津關

(2) 三遊洞

(3) 平善壩

(4) 石碑珠

(二) 燈影峽

(1) 蝦蟆碚

(2) 天柱山

(3) 馬牙山

(4) 黃陵廟

(三) 腰站河

(1) 上鹿角

(2) 南虎 北虎

(3) 獺洞灘

(四) 牛肝馬肺峽

(1) 崆嶺灘

(2) 九畹溪

(3) 牛肝馬肺

(五) 新灘

(六) 兵書寶劍峽

香溪至官渡口

(一) 香溪

(二) 石門

(三) 老歸州

(四) 屈公祠

(五) 秭歸縣城

(六) 流來觀

(七) 洩灘

(八) 牛口八斗

(九) 巴東

(十) 官渡口

巫山峽中

(一) 火焰石

(二) 楠木園

(三) 鐵棺峽

(四) 萬流

(五) 鱖魚溪

(六) 碛石

(七) 杉木灘

(八) 孔明碑

(九) 巫山十二峯

(十) 青石洞

(十一) 金盃銀甲峽

(十二) 跳石

巫山至黛溪

(一) 巫山縣城

(二) 紅石樑

(三) 將軍下馬灘

(四) 寶子灘

(五) 慌張背

(六) 錯開峽

(七) 虎鬚子

(八) 黛溪

瞿塘峽中

(一) 黑石灘

(二) 鏡子岩

(三) 風箱峽

(四) 倒弔和尚

(五) 石板甲

(六) 赤甲白鹽

(七) 孟良梯

(八) 夔門及灩澦堆

峽口至奉節

(一) 白帝城

(二) 八陣圖

(三) 奉節

尾聲

重慶陶樂春大餐館五大特色

(一) 地點適中 新建禮堂四個 結婚做壽便利
舒適餐堂 禮堂不另取費

(二) 特聘京漢蓉滬技師 研究菜蔬烹調大餐
小食無不隨心所欲

(三) 設備齊全 房間空氣流通 光線充足 塗山
字水在望 信可樂也

(四) 價值經濟 包辦燕翅參席 外提倡儉德 每
棹價僅四元

(五) 招待週到 原有男茶役 對於女界宴客不
便 添招女茶房二十名 特加訓練 侍候精
細 諸君賜顧 卽知不謬

地點·小樑子◎電話·二〇九號

重慶永慶輪船股份有限公司

(一) 船名：永·豐永康·永游。

(二) 航線：揚子江上下游·起上海·

訖叙府。

(三) 業務：運貨·載客。

(四) 地址：總公司：重慶老鼓樓街

分公司：萬縣真原堂巷

宜昌懷遠路

漢口苗家碼頭

上海九江路

總公司電話：五三二號

電報掛號：一〇三二號

● 本公司之優點

〔忠〕

本公司及各輪職員、均係專門人才、故對於辦理事務、裝卸貨件、招待乘客；無不勤慎從事、以達到顧主十分滿意之目的。

〔信〕

本公司各輪航期準確、顧主便於準備；且對損失貨件、賠償迅速、無拖延展賴之弊。

〔穩〕

本公司各輪、船身寬闊、備有起重機、可裝運極重大之機件；且裝修堅固、航行安穩無比。

〔快〕

本公司各輪機器、全係最新出品；馬力充足、快逾常輪。

〔廉〕

本公司抱定薄利宗旨；故無論運貨載客、其價值均甚低廉。

三 峽 染 織 工 廠

兵 工 商 標

係用電機織造 新式漂染

顏色永久不退 異樣鮮艷

緊密堅韌皮實 經穿耐久

廠址：重慶北碚

售貨處：

重慶小樑子三十七號

成都春熙北路八四號

合川梓橋中街

廣安大東街

北碚關廟街

招請外埠分銷呈請二十一

軍部免稅詳章函索即寄

重慶強華牙症醫院

設備完善器具精良

專治

各種牙疳牙漏走馬牙疳
及其他牙疾限期痊愈永

不復發

專取

暴亂怪齒保無痛苦危險
各種齒牙堅固耐用不害

衛生

牙醫博士 ··· 陳蒼一
地址 ··· 華坪街
電話 ··· 四一六號

成都人人說五味調和莊

重慶小樑子街

貨品精良 價值公道

【營業要目】

郫縣葫豆辦

成都太燙豆辦

溫江白豆油

崇寧紅豆油

成都菜油

清溪花椒

金川白瓜子

成都大糲酒

成都辣子麵

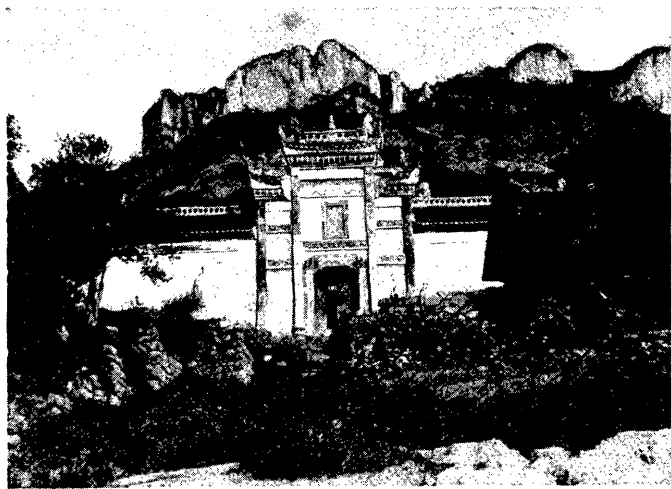
口蘑豆豉

各種豆腐乳

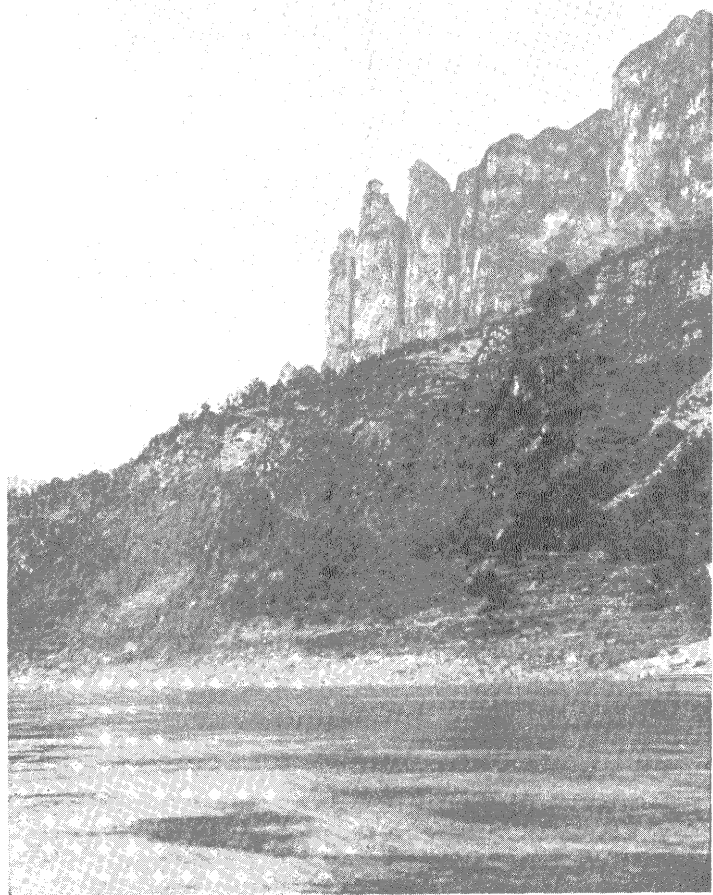
各種甜鹹泡菜



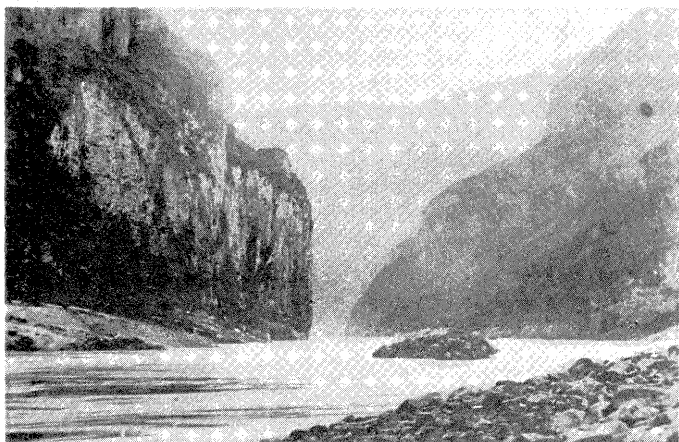
湖 上 之 峽 陵 西



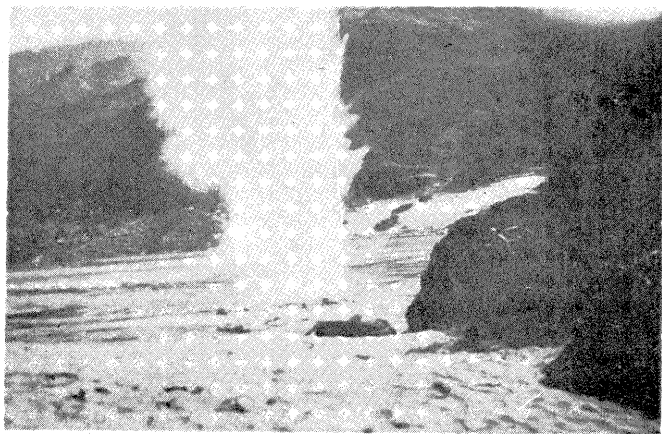
廟 陵 黃



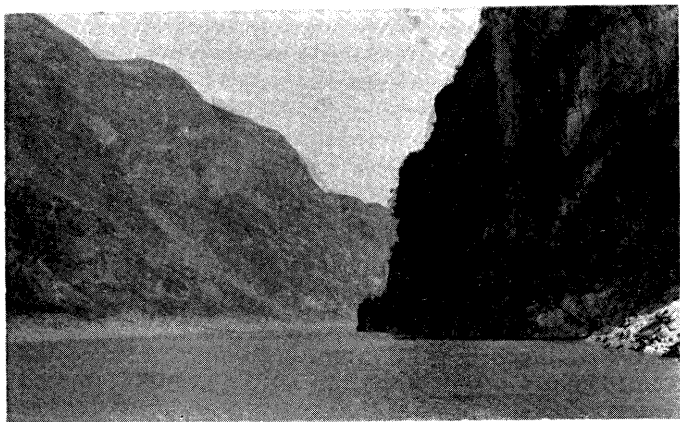
山 牙 馬



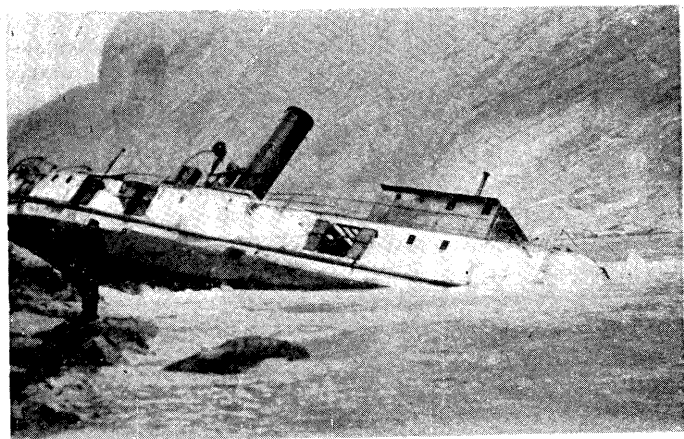
灘 嶺 腔



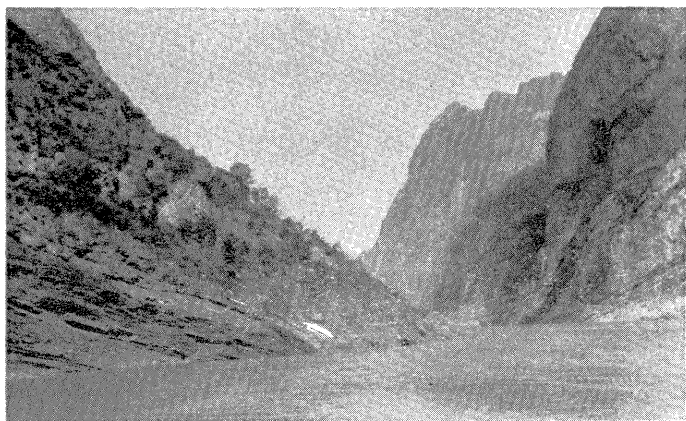
灘 炸 嶺 腔



牛 肝 馬 肺



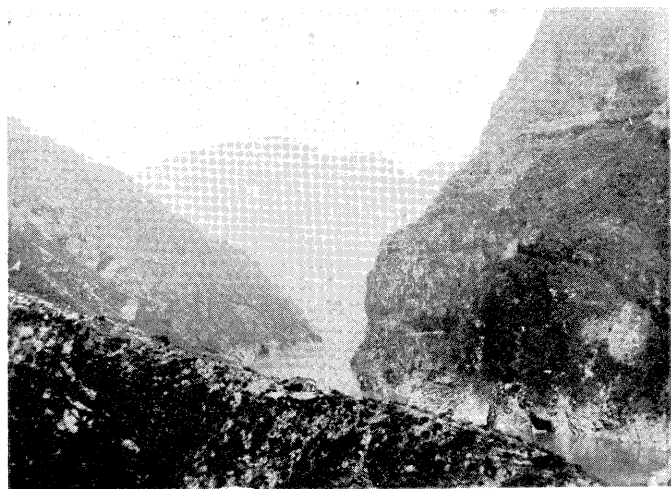
在 青 灘 觸 礁 之 蜀 和



兵書寶劍峽



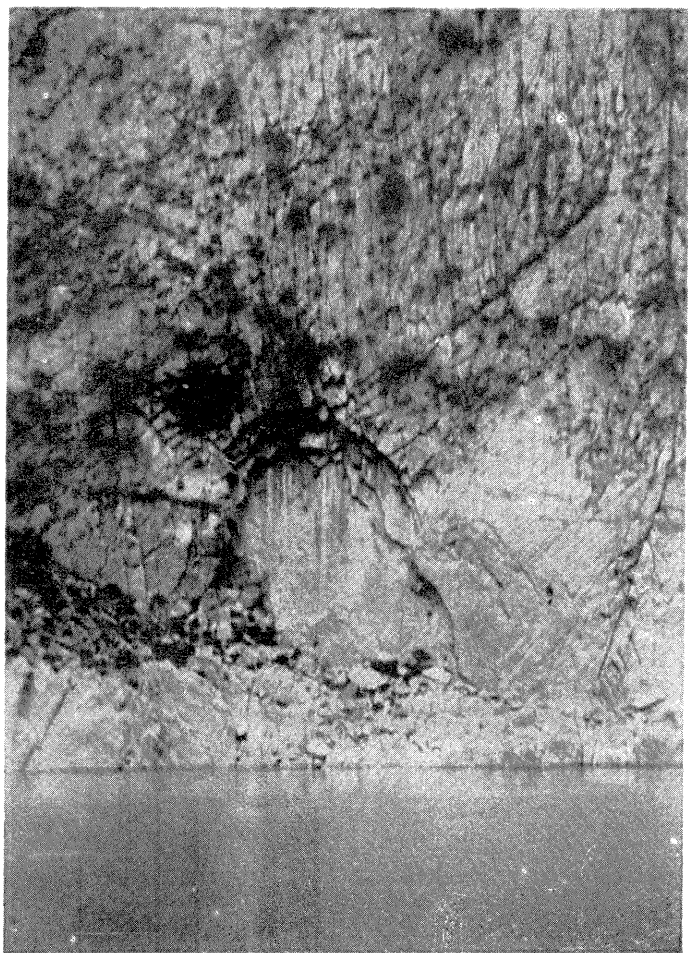
秭歸縣城



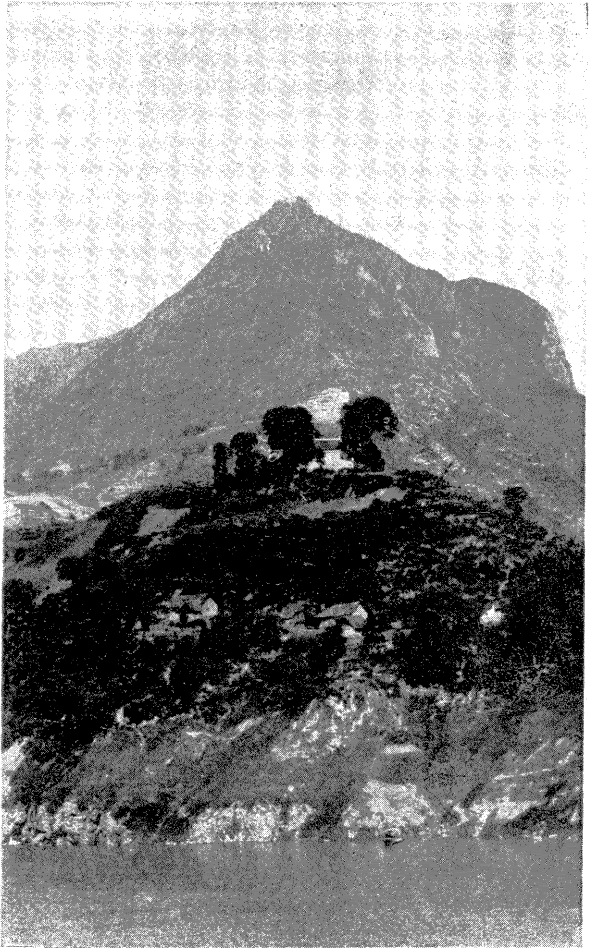
洞石青峽巫



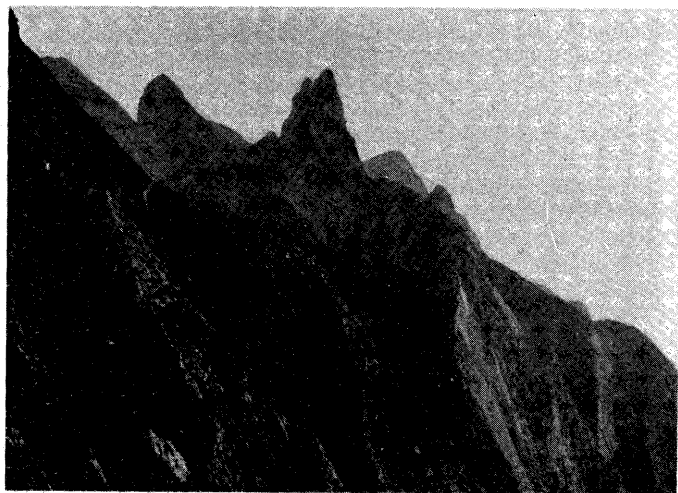
石 碕



巫 峽 孔 明 碑



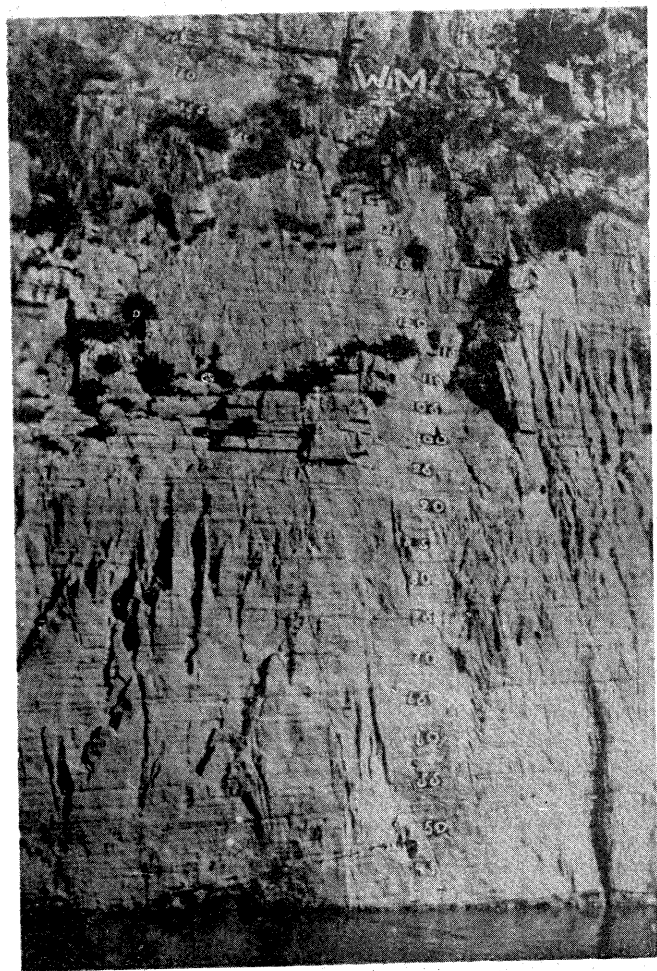
碓石女神廟



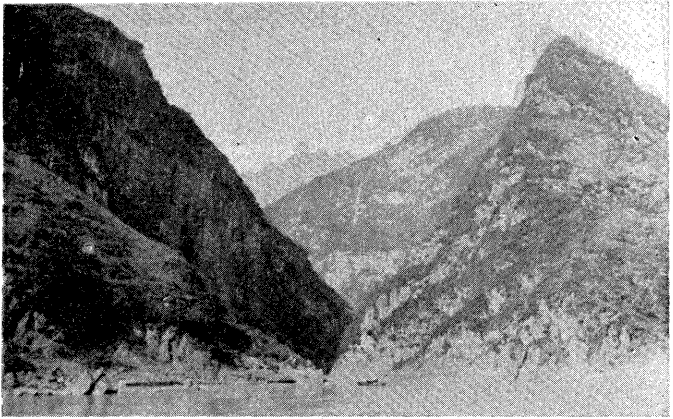
掌 人 仙



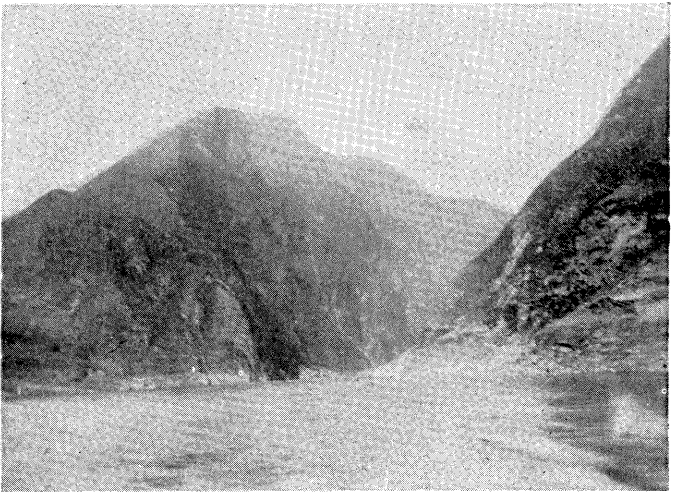
峽 甲 銀 盃 金



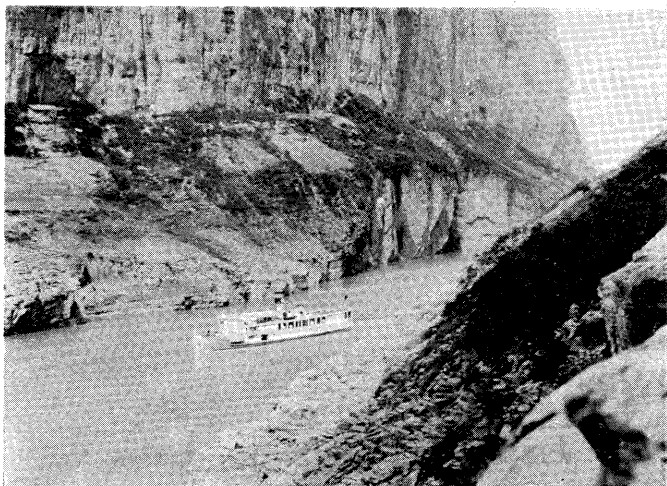
巫 峽 水 碼



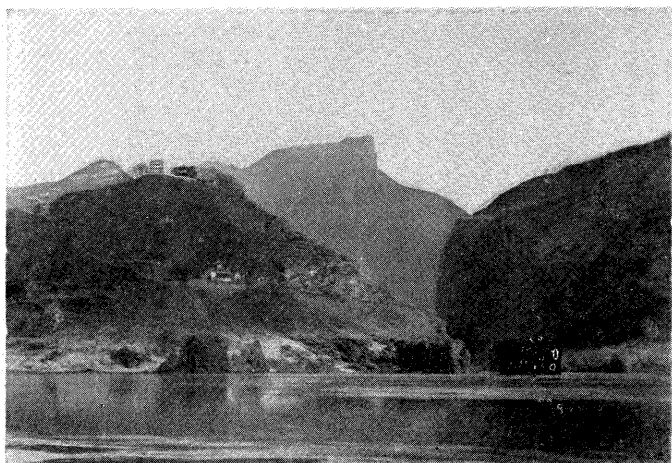
峽 開 錯



口 入 峽 塘 瞿



中 峽 塘 瞿



夔 門 滙 堆 白 帝 城

第三章 三峽

宜渝水程之鳥瞰

漢口上行至宜昌，江流平行，兩岸空闊，宜昌以上，山川形勢，遂猝然大變。而以宜昌奉節間之三峽區爲最奇險，奉節以上，灘險仍多，而山險大遜。沿江縣鎮，迥異峽中之瘠苦，類皆財富之區。若以山川之險夷分段，則三峽可自成段落，奉節至重慶另爲一段。若以途之中點分段，則萬縣幾爲中點。

宜渝間之距離，蒲藍田氏之調查爲三五〇海里。以每哩合華里三・二計算，應爲一一二〇里。較舊日之估計，一七〇〇里——根據峽江圖攷——多五八〇里。兩數似蒲氏爲較確。

宜昌至奉節 三五六里

奉節至萬縣 一九一里

萬縣至重慶 五七〇里

三峽之總述

巴山山脈，來自四川省之西北，盤亘于四川奉節與湖北宜昌之間，高峯拔出海面四千尺。同時大江又自四川內地，匯合岷江，沱江，嘉陵江，烏江，開江，大小諸支流高注而下。迨至奉節，江流遂緊束於數百里之巉岩削壁中，而成三峽之險。三峽之成因，在地質學上之解釋，係宜昌以上之

大江，因地盤上昇，上昇之速度，不及江流衝刷之速度，谷道衝刷而高度不變，故成峽谷。

宜昌在峽之東，奉節在峽之西，此段截然爲三峽之區域，長約三五六里，通稱「峽江」。兩岸高山絕壁，灘險繁多，怪嶂奇峯，風景如畫。江流縈迴於萬山中，來去之路均爲山鎖，常有「山窮水盡疑無路，柳暗花明又一村」之感。江幅寬至三五〇碼，狹至一五〇碼；水深在涸季最深六十呎（每呎六呎）最淺又僅六呎。涸季江流尙緩，洪水則急流如箭，洪漩如屋，以七，八，九數月爲最猛。

三峽跨於四川湖北之境，內含秭歸，巴東，巫山三縣。歸巴均屬湖北。巴東上游約七十餘里，至碛石場之編魚溪，則爲兩省交界處，離此遂入四川巫山縣境。峽中之山嶺上略爲平坦處，均有耕種，足見農民之勤苦。至若懸岩絕壁，則真如李白蜀道難詩「猿猱欲度愁攀援」之描寫矣。水驛山家，不遠卽遇；黃童白叟，常飄然立於危崖之上，絕非如想像之荒涼。

三峽之名不一，但以西陵峽，巫山峽，瞿塘峽之說爲最普通，其實中包短峽甚多，如黃貓峽，燈影峽，牛肝馬肺峽，兵書寶劍峽等。分爲三峽，係就化零爲整而言。三峽各段之起迄，略分如下：

西陵峽

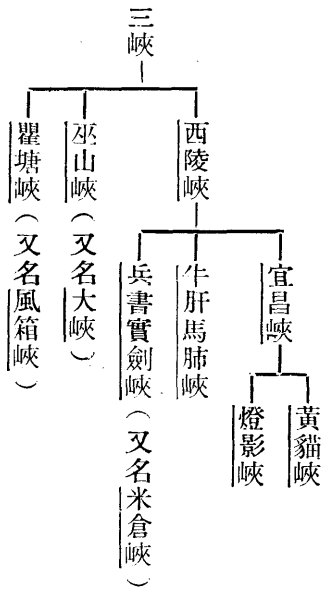
起自南津關，迄至香溪，長約一一七里。

巫山峽

起自官渡口，迄至巫山縣城，長約八〇里。

瞿塘峽 起自黛溪，迄至夔門，長約一八里。

附三峽系統圖



宜昌縣城至西陵峽口

(一) 西壩 北岸。

一大沙洲，居民甚多。在輪船未通川江之前，該地為木船停泊之所。當時極為繁盛，今則衰落。

(二) 黃草壩 在西壩上之一沙洲。

(三) 石門 南岸。

自宜昌上駛約十里，可見南岸黃色石岩上，有石如門。門中裂一長縫，望去內窄外寬，門內空黑，此名石門。傳昔有人知其內有藏金，欲取而不得匙，後竟于西壩尋獲。但匙非金屬，係一丈二尺長之附瓜（即匏瓜也）。彼肩負此瓜，立石門前，高呼「開門」，門即豁然而啓。其人得金而去，所留裂縫，遂成永遠不變之石門。

西陵峽中

宜昌之西有西陵山，峽或以此得名。內包上述四峽。

(一) 黃貓峽 長約二一里，起自南津關，迄至石牌珠。

(1) 南津關 北岸，上距石牌珠二一里。

設有關卡，檢驗往來木船，由此可達三遊洞。此地正當三峽起點之峽門。最顯著者則係水流漸由平緩而湍急，山勢突由坦遠而峻窄。由此上行，遂入另一山凶水惡之世界。宋陸游入峽詩有句「人來萬死一生地，路入千峯百嶂中」實爲此地之往上觀；清張船山出峽詩有句「送盡奇峯雙眼豁，江天空闊看彝陵」又適爲此地之往下觀也。

(2) 三遊洞 北岸。

南津關上里許。洞在山背，江中不得見。北岸有橋名安濟橋。下有一溪，即下牢溪。山坡上可見小廟，即靈官殿。

(3) 平善壩 南岸。

因峽勢之險，及江流之急，至此稍爲平善，故得名。

(4) 石牌珠 河中，上距黃陵廟三〇里。

係巨石橫臥江心。當地水碼爲一九呎時始暴露。航路在此石與北岸之漕中，轉角極爲銳逼。南岸有標杆，輪船過此，須鳴長笛，並開慢車，由此轉入燈影峽。

(二) 燈影峽 長約三〇里。起自石牌珠，迄至黃陵廟。

(1) 蝦蟆碓 南岸。

有大石伏絕壁下，望之形似蝦蟆，故名蝦蟆碓。碓後之洞，有泉流出，味極清冽。唐陸羽評其水味爲「天下第一」。陸游有句咏此云：「巴東峽裏最初峽，天下泉中第四泉」。

(2) 天柱山 北岸。

有高山屹立如柱，故得名。過此至北岸南沱場。

(3) 馬牙山 南岸。

未至馬牙山之前，南岸之絕頂上，蹲石有四。舟人命爲唐僧，豬八戒，沙和尚，孫悟空四人。形如川人所玩之「燈影戲」。峽之得名或以此。另一解釋，謂峽中每值夕陽返照，景色燦爛，如燈之影，故名燈影。二說未知

孰是。再上則見馬牙山，亦在南岸。尖峯排立，三出如齒。上游回望，尤爲逼肖。此段山勢，南峻而北坦。

(4) 黃陵廟 南岸，上距鹿角灘四里。

濱江有廟，內祀大禹。宜昌志載漢諸葛武侯統師入蜀，過廟時，追念禹功，復建此廟。廟後危嶂如屏，卽黃牛山。上行數十里，江流曲折。回首遠望，猶見山之絕頂。古諺云：「朝見黃牛，暮見黃牛，三朝三暮，黃牛如故」。當日舟行滯苦之狀，於此想見。

黃陵廟之上，北岸有渣波灘，傳宋寇準謫貶巴東，舟經此灘，聞水中有人語，寇出視，見一裸體者爲之挽舟，準問之，答曰：「我黃魔神也，公異日當大用，故爲公挽舟耳。但裸體不敢見」，準以錦袱投之，神卽以袱被體而去。

(三) 腰站河 起自黃陵廟，迄至腔嶺灘，長約三九里。

過黃陵廟，兩岸山勢，卽轉平坦。四圍遠望，又皆高山環繞。河中羣礁巨磊，灘險特多。冬季航行於羣礁間，漕口曲狹；夏季則泡漩急流，其勢極猛。灘頭水勢，往往將馬力較小之輪船頭，衝改方向。故此段終年皆險。現僅將著名灘險，略述如下：

(1) 上鹿角，下鹿角。南岸，上距虎頭灘七里。

係兩堆亂石。杜甫出峽詩有句「鹿角真走險，狼頭如跋胡」。鹿角卽謂此。狼頭或卽下述之虎頭灘。

(2) 南虎 北虎。

又名虎頭灘。在江流轉南岸之山斗坪下，亦係亂石兩堆，而南北對峙。

(3) 獺洞灘 河中，上距崆嶺灘十九里。

大石當於江心。水勢觸石，澎湃分趨，四季皆險。

(4) 牛肝馬肺峽 起自崆嶺灘，迄至炭船灣，長約一六里。

(1) 崆嶺灘 河中，上距青灘十六里。

此處爲峽中三險之一，亦卽爲長江上游之第一險灘也。簡稱崆嶺，俗稱通嶺，古書作崆嶺。因謂此灘須空船始能度過，又作空船。明萬曆間，歸州知府吳守忠曾鑿減其險，改名通船。灘在牛肝馬肺峽之下段。該段故又名崆嶺峽。崆嶺灘適在峽口。峽外北岸，有小鎮，名廟河。峽口更有小廟。兩岸山形惡峭，南岸尤削。

此灘在夏秋洪水時季，礁石深沒，航行無大危險。涸季則成畏途。在江流轉灣處，江中有石名大珠，長五十餘丈，分水流爲二道。南漕當涸季，則亂石梗塞，不通舟楫。北漕則有暗礁三，名三珠石——頭珠，二珠，三珠，因其位置略如品字，故又名品字石。漕口既狹且曲。川江航諺有「窄莫

過於崆嶺」之稱。涸季下游望去，幾疑間不容舸。三珠石暗藏水底，在江水最涸季（當地水碼一呎六寸），始露頭二珠。三珠則終年不出。輪船過此，須曲折避讓。毫厘失顧，則靡舟礁上。據灘上老船戶稱，某年枯水一季，曾沉沒木船百餘隻。故船家有「青灘洩灘不算灘，品字石才是鬼門關」之諺。

此灘對於川江航業，曾予重大之打擊。一九〇〇年，德籍瑞生輪船，爲航行川江之第一商輪。於其處女航中，行至此處，觸於三珠石上，全船沉沒，船主殉焉。事後通航三十餘年，輪船先後在此觸礁，完全喪失者，計有五隻。——福川，福來，平福，福遠，皮忒謙——多係十餘分鐘，即沒水國。他如擦傷撞漏，不可勝計。但統計失吉，多在涸季。各輪因其妨礙過甚，民廿年，海關及川江航務處會同組織打灘委員會，議鑿此險。又向各商抽打灘捐十萬兩。佈置工作，於民廿二年三月，實施炸毀其南漕礁石。一時山崩地裂，波濤洶湧，水底頑石，炸毀大半。新開漕口，在江水最涸時，云尙有一丈二尺。以後行輪，危險或較少矣。

(2) 九畹溪 南岸。

入峽即見。係一小溪出於澗中，云溪之曲折有九。此段兩山束流，異常曲折，張船山過此有詩，能寫其景。詩如下：

『山頭晴雪玉瓏瓊。金翠迷離好畫屏。兩岸峯巒爭秀出，隨江九折看空矜』。

(3) 牛肝馬肺 北岸。

由九畹溪轉入，北岸峭壁上，高懸石漿兩掛，累積如菌。一則輪廓尖薄如肝，一則形態圓鈍如肺。此則著名奇迹之牛肝馬肺。峽之得名以此。馬肺下半已斷，上行先見牛肝，後見馬肺。一經指點，即可認識。岩頂更有獨樹臨江爲記。再轉灣，則至炭船灣，（南岸），由此出峽。

(五) 新灘 上距香溪一里。

上接兵書寶劍峽，下接牛肝馬肺峽，中有一段江程，長約三里。著名峽中三險之一——新灘——即在此段。新灘又名青灘，古號新崩灘。又作心灘。謂度此之安危，全係於一心之正邪。相傳漢晉宋明，均曾山崩，灘因而愈險。灘分頭青灘，二青灘，三青灘三段。洄季最難上駛。上溯先經三，二，而後頭灘。三二較穩，而頭灘最險。因河床之坡度太大，長僅一五〇呎，而傾斜程度，即爲六呎。更加亂石橫江，如靠坦石，黃臘石，豆子石等，而以橫切江面十分之八之門坎石，爲最阻礙。江水出自兵書寶劍峽，河幅逼窄，蓄水如閘。灘以上水平如堰塘，一翻南漕之門限水，勢如瀑布。波掀浪湧，狂奔而下。雖具有十五海涅速率之輪船，在洄季非賴牽挽（即拉灘）不能上。蓋坡度太大，勢如上坡故也。民十八年，蜀和輪過此灘

，應繼而不繼，遂觸礁沉沒。北岸有場鎮，岸上有白色紀念碑，係紀念最早而最有功於川江航行之英人蒲藍田 (C.S. Plant) 君。蒲氏任宜昌巡江司時，曾在青灘攷取領江一批。故其死後，川江領江及宜關釀金樹碑以紀念之。碑文如次：

『蒲藍田君，英國福藍林岡鎮人，中國海關任以巡江工司之職。清光緒二十六年，長江上段第一次航行汽船，司駕駛者即君焉。君生於清同治五年六月二十八日，民國十年初春，航海返國。一月十九日，卒於途次。君之舊友及有志振興長江上游航業諸人，感君情愫，思君勤勞，釀金刻石，以誌不忘。』

(六) 兵書寶劍峽 上距香溪八里。

長約八里，又名米倉峽。絕壁撐天，完全成垂直形。稜稜白色，不生草木。山勢則北最削而南較坦。新灘一過，即入峽門。峽之上端，北岸黃色壁之半段有洞。洞中有石，略似卷帙。約三四篇，作展開狀。俗謂爲武侯所藏之兵書。寶劍則無所見。出口兩岸皆削。至此則西陵峽盡，轉入香溪。

香溪至官渡口

此段在西陵峽與巫峽之間。約長八五里。江面豁然開朗，兩岸山形較坦。偶有嵯峨，迥異峽中之峻削。江中礁淺仍多，著名之洩灘，即在此段。

(一) 香溪 北岸，上距石門八里。

在西陵峽口，又名昭君溪。傳爲漢王嬙滌妝之處。杜甫詩「羣山萬壑赴荆門，

生長明妃尚有村」，因秭歸爲昭君生地故也。溪中可行小舟九十里，至新山縣。溪之兩岸產煤，下銷宜沙。溪口有廟，卽祀昭君。

(二) 石門 南北岸，上距秭歸七里。

香溪上行不遠，兩巨礁自兩岸突向中流，對峙如門。涸季高出水面六十呎有奇，故名石門。

(三) 老歸州 南岸，有場市。

歸州志載，城東十二里有故夔子城，此或爲其故址。

(四) 屈公祠 北岸。

卽祀屈原之廟，爲唐刺史王茂元所建。河中並有「屈原三泡」及「蓮花三漩」等凶灘。

(五) 秭歸縣城 北岸，上距流來觀十里。

又名歸州。爲周之夔國，漢之秭歸。戰國的屈原有賢姊，聞原被放逐，亦來歸，喻令自寬。鄉人冀其見從，因名曰秭歸。城位於北岸之傾斜地，負山瀕江，爲峽中重鎮。岸前巨石長礁，伸入江心，巉巖如鱷魚齒。卽有名之叱灘。又名人鮮甕。簡稱鮮灘。山谷詩「命輕人鮮甕頭船。」卽指此。孤城在萬山中，城市蕭條，景象淒清。城之後部緣山而上，成方形。地多屈宋古跡。如宋玉宅，屈原宅，女嬃廟等。

(六) 流來觀 南岸，上距洩灘七里。

歸州上行不遠，山溪之前，有小山當其口。山上一小廟峙立，卽流來觀。溪內產煤。溪之下流，有小場名渣溪。場之上端有廟，名叱神廟。

(七) 洩灘 上距牛口八斗七里。

此灘與上過崆嶺，青灘，稱爲峽中三大險。又名葉灘。此灘半江水時最險。與青灘互爲消長。故船家諺云「有青無洩，有洩無青。」北岸有洩溪。每當夏季，洪流洩出沙石。積年成積，阻江面五分之三，略如扇形。南岸又有石嘴突出，將江道逼窄。江中又有洩床，洩枕，洩針諸石。水石相搏，勢極凶猛。春漲最急。水極盛時，灘勢反減，涸季則灘消。南岸有標杆，北岸有場鎮。民四年之利川，民十三年之巴江，民十五年之嘉陽，前後三輪，均觸沉於此。嘉陽失吉，更係在入川之處女航中。傳其自南京開駛繳錨時，繳起水蛇一根，船員多以爲不祥，詎知果應其讖。

(八) 牛口八斗 上距巴東十九里，均著名之洪水灘也。先過八斗而後牛口。八斗灘水勢南趨，激成巨漩，備極翻騰旋轉之致。南岸有小廟，再上則爲牛口，轉灣甚切。北岸有場鎮，標杆，並石灰之塔。民十年，美順輪會觸沉於此。

(九) 巴東 上距官渡口十九里。

未至巴東之前，北岸有七層之白塔，臨立江邊之坡上，頗饒風致。其位置與他處高距山巔之塔迥異。過此則見巴東。巴東地據南岸，無城垣，然爲施南各縣之門

戶。宋寇準未入相時，曾任巴東令。城有寇萊公祠。城後山上有亭，名秋風亭，卽寇公題咏之處。上行不遠，過巨灘青竹標（北岸），涸季灘也。青竹標，本蛇名。其行最快。灘流之急似之，以此得名。

（十）官渡口 北岸，上距火燄石六里。

官渡口正當巫山峽口。自香溪至此，約七十餘里，風景無奇特點。過此入峽，則又千峯百嶂，險象環生。峽外北岸有小場及小溪。峽口北岸有王爺廟。廟岩有水碼。

沿江多廟，多祀鎮江王爺，按王爺名楊太，又名么。南宋時，據洞庭爲盜。恃險自負。常誇「官兵欲得此地，除非飛來。」後高宗果令岳飛討之。么戰敗，遂赴水死，卒應其讖。傳其死後爲神。船戶均祀之。尊稱鎮江王爺。每當開行，或過險灘，必先拜禱以求神佑。史載么性極巧，曾發明用輪排水，其行如飛，爲汽輪之先聲。惜無繼之研究者，法遂失傳。

巫山峽中

巫山峽又名大峽，起自官渡口，迄至巫山縣。長約八十里。夾岸連峯峭壁，氣勢不斷，爲最長之峽。峽流在涸季尙平，洪水則凶險異常。風景以此峽爲最峭麗。奇峯競起，多在北岸，令人應接不暇。絕壁草薺，奇紋如繡，作老蒼古翠之色。仰空一線，陰氣襲人。杜甫詩「巫山巫峽氣蕭森」。蕭森二字，足以形容。古傳巫峽多猿，啼聲淒苦。午夜聞之，令人墮淚。於今已成

絕響。但峽中壁間多大洞，或爲昔之猿穴。下錄張船山之詩，可盡峽之險惡：

『江聲蟠曲亂山開。天半濛濛萬古苔。千丈奇峯立如壁，蛟龍窟裏一帆來。』

(一) 火燄石 南岸，上距楠木園十里。

一進巫山處，漕口極窄。在曲折處，南岸有黑而且巨之礁石突出，橫截江面，成一險灘。江水怒搏如雷，此名火燄石。

(二) 楠木園 南岸，上距鱸魚溪十九里。

有場市。由此可走施南，利川。

(三) 鐵棺峽 北岸。

黃色絕壁之半，有石撐出，黑頭而黃身，略似棺材橫架其上。非經指點，不易認識。再上有大洞仰向天空，不知其名。兩岸石壁，皆作黃色。

(四) 萬流 北岸。

有市場。山上樹木，土人謂有神呵護，不敢斬伐。

(五) 鱸魚溪 北岸，上距碛石三里。

又名布袋口。係一溪澗。此地下屬巴東，上屬巫山，爲四川湖北交界之處。由此上行，遂入川境。

(六) 碛石 南岸，上距杉木壤十里。

係一場市。場之左右各有一溪，名培石上溝及培石下溝。謂有碛石四十八堆，

指點迷離。上溝之側有山，名筌篨山。山上有廟，卽神女廟。由此上望，可見北岸之羣峯。

(七) 杉木灘 南岸，上距青石洞三里。

係一深溪。溪上跨有一洞之石橋，景色絕佳。於此見北岸有尖峯五出，四峯小而一峯大，形如手掌。俗呼仙人掌。

(八) 孔明碑 北岸。

絕壁之下，有石層崩潰，中凹成一平面，形略如碑。川人素迷信武侯，呼爲孔明碑。碑中隱約有文字形。

(九) 巫山十二峯 北岸。

十二峯先後映帶，均在北岸，但非聚於一處。故有「巫山十二峯，一峯在巴東」之諺。江中祇可望見八，九。十二峯據天中記，其名如下「望霞，翠屏，朝雲（卽神女峯），松巒，集仙，聚鶴，浮壇，上昇，起雲，飛鳳，登龍，聖泉」，但均無能識。清人王士禛過此有句：「十二峯娟妙，輕舟望是非」。卽如仙人掌，不知應屬何峯。可以認識者，祇神女峯。峯亦在北岸，立於兩尖峯側，宛如人形，與仙人掌對峙。山翠氤氳中，仰見峯之娟妙，猶想像神女之烟鬟霧髻焉。

按神女之故事，爲我國最富詩意之神話。古傳赤帝女曰瑤姬，死葬巫山之陽。楚襄王遊於高唐，夢與神女遇。王臣宋玉，因作神女賦以記之。寫其聰明美麗，攝

人心魄。謂其「且爲朝雲。暮爲行雨。朝朝暮暮，陽臺之下。」王讀之，愈爲神往，置觀祠之。實則宋玉之神女賦，全係寓意之作。而其顛倒後人，實屬文筆之魔力。張船山過此有詩，寓情旖旎，詩如下。

『青天小立玉芙蓉，秀絕巫山第一重。我欲細書神女賦，薰香獨贈美人峯。』

(十) 青石洞 南岸，上距跳石一九里。轉灣甚切，岸上有標杆。

(十一) 金盃銀甲峽 南北對峙。

兩山對峙，北爲銀甲，南爲金盃。似以山形崢嶸而得名。

(十二) 跳石 南岸，上距巫山十里。

有石數堆。舊傳山頂，有石跳過南岸，故又名掉石。上行至北岸筲望沱，遂出巫山峽而至巫山縣城矣。

巫山至黛溪

自巫山起，上至黛溪，途中約四十里。此段江山，又復擴展。灘險在涸季最多，洪水則沿岸石礁淹沒，航行尙利。

(一) 巫山縣城 北岸，上距紅石樑五里。

城在巫山峽口，古名建平。中有大寧河，流會于江。大寧縣（巫溪）有鹽場，爲四川廿八家鹽場之一。巫山產礦物，藥材，及水果。溪側有一小廟，亦名神女廟。

(二) 紅石樑 南岸，上距下馬灘七里。

諸石樑伸入水中，石質紅色。

(三) 將軍下馬灘 南北岸，上距寶子灘一六里。

係二灘南北對峙。下馬灘在北岸，岸上有場市。

(四) 寶子灘 北岸，上距慌張背三里。

涸季無灘，半江水最險。其時泡漩橫流，異常凶猛。

(五) 慌張背 北岸，上距錯開峽五里。

北岸有大石盤，南岸有石樑，截江互峙。半江水險。民十四年，江慶輪船，曾在此觸礁沉沒，後被救起。

(六) 錯開峽 南岸，上距黛溪七里。

兩山夾一大溪，山上有數奇峯。俗傳大禹錯開此峽，誤導江流。神女授冊，始劈三峽。距江五里，尚有斬龍台之遺跡。

(七) 虎鬚子 南岸。

巨礁從南岸突出，橫截江面幾半。涸季極險。杜甫詩「瞿塘漫天虎鬚怒」，即指此灘。

(八) 黛溪 南岸，上距黑石灘一〇里。

奉節所屬大鎮也。側有溪名黛溪，流合大江。溪中沖出沙石，集成磧岸。鐵灘

卽在此地。前望山形雄俊，江幅驟束。爲瞿塘峽入口處。北岸有標杆。

瞿塘峽中

起自黛溪，迄至豔瀨堆，長約十八里。水經注稱爲廣溪峽。因峽有石如風箱，故俗稱風箱峽。峽中飛岩突壁，最爲壯觀。石色青黃，紅，黑均有，與樹木交映，宛如著色圖畫。崩崖如斧劈痕，迷信者認爲大禹闢峽之遺迹。此峽雖短而奇景甚多。洄季水勢，非常平靜。半江水或漲水，則遍峽險惡。

(一) 黑石灘 南北岸，上距石板甲三里。

江岸有石兩堆，南北對峙。逼江甚窄。石堆全爲黑色。諺云「豔瀨冒頂，黑石下井。」言黑石沒于水時，航行最險。

(二) 鏡子岩 北岸。

山上有紅色高岩，其圓如鏡。

(三) 風箱峽 北岸。

黃色石岩之縫中，有石形略似風箱，約四五個，排置其中，有孔而無柄。卽風箱峽之風箱。

(四) 倒弔和尚 南岸。

岸上有石如人倒懸。船家諺云「倒弔和尚楊柳溪，黑石一眼望黛溪。」

(五) 石板甲 北岸，上距豔瀨石五里。

有石梁在懸岩下，形如樹根狀。岸之石壁上，更有二石刻：一爲「開關奇功」，一爲「天郁津梁。」

(六) 赤甲白鹽 南北岸。兩岸對峙。

赤甲在北，如人袒胛。白鹽高大，係灰白色，在南岸。漁洋詩「赤甲白鹽相向生，丹青絕壁鬪崢嶸。」足述岩之氣象。

(七) 孟良梯 南岸。

將至峽口，南岸岩上，留有鐵釘遺迹，傳係宋將孟良欲過此險，架木爲梯所留。壁上有宋朝中興碑石刻，並瞿塘二字。夔州府志釋，「瞿，大也。塘，水所聚也。」言江水至此，因受兩山束縛，更趨湍急。河床爲急流冲刷，于是深不可測。

(八) 夔門及灩澦堆 上距奉節五里。

瞿塘峽口，山勢本趨連貫，中斷如截。兩壁相距如門，人稱夔門。峽口偏北之中流，屹立大石，是爲灩澦堆。石周圍十餘丈，涸季露出，高八十五呎。洪水亦可淹沒，但成洪旋中心，舟行極險。灩澦石又名燕尾石，當係灩澦之訛言。古來舟客，均以之驗水候，如今之水碼。故有「灩澦大如馬，瞿塘不可下。灩澦大如牛，瞿塘不可游。灩澦大如象，瞿塘不可上。」之諺。杜甫詠瞿塘雙岩，極形高險，詩如下：

「三峽傳何處，雙岩壯此門。入天猶石色，穿水忽雲根。孫獫鬣鬣古，蛟龍窟

宅尊。義和冬馭近，愁畏日車翻。」

峽口至奉節

由夔門出峽，景象開拓。江流轉處，遠望奉節城，閭閻撲地。在此短程中，尙經著名之古蹟兩處：

(一) 白帝城 北岸。

城在豔瀨堆側之小山上。荒烟蔓草中，城垣緣山而上，隱約可辨。此城舊名赤甲城。漢公孫述據蜀，傳有白龍出于井中。因以白帝名城。昔日奉節舊城，傳與白帝相接，現則距白帝城五里，云係明景德時遷徙。是則白帝城，或係昔日之宮城。蜀主劉備伐吳兵敗，病歿于城之永安宮。城中有漢王廟，祀昭烈。山頂之洋式建築，係吳佩孚將軍留蜀之寓址。

(二) 八陣圖 北岸。

白帝城上行，爲魚復浦。亦在北岸。浦有諸葛武侯所遺八陣圖。實則卵石聚成之石堆，排成八行。八陣按卽天，地，風，雲，雷，虎，鳥，蛇，皆兵勢行藏之理，識者所不解。祇晉將桓溫過之，謂爲常山蛇勢。夏秋水漲，石沒急流中，水退仍屹然如故。杜甫詩「江流石不轉，遺恨泣吞吳。」此可解矣。土人謂此爲水八陣。另傳有旱八陣，在距奉節數十里之山後。魚復浦多作魚腹，實則昔謂有巨魚上行，至豔瀨，見風濤電射，畏却而返。故號魚復。魚復浦墳，地下有鹽礦。居民每年于水退後，架草爲屋，砌土爲灶，就地鑿井，取水煎乾，則得粒鹽。但鹽之色

味俱劣，故其地又名臭鹽磧。夔鹽產量不豐。水漲則鹽井被淹。水退井出，又取煎如故。

(三) 奉節 上距安坪灘三八里。

奉節在春秋爲夔國，滅于楚，唐始改奉節。清號夔州府，簡稱夔府。靠山濱水，爲入川第一重鎮。城周十餘里。光緒十四年，開設海關，稱夔關。關在城西，江中可見。廿二年又開放爲華輪上下客貨碼頭。地以產柚子及黃楊木梳著名。過客均喜購買。城北有臥龍山，謂爲武侯屯兵處。城東有溪，流合大江，卽瀼溪。杜甫居夔三年，曾寓此。城中有昭烈帝之甘皇后墓。

尾聲

人贊川中風景者，皆曰「巫峽天下奇，夔門天下雄，蛾眉天下秀，劍閣天下險。」今者已歷其二。峽中除腰站河，香溪至官渡口，巫山至黛溪，三段風景，較爲平淡外，餘皆奇峯異嶂，觸目驚心。三峽之景，各有特點。昔人謂「西陵峽以幽靜勝，巫山峽以峭麗勝，瞿塘峽以奇偉勝。」殊可認爲適當之批評。此外異點，則在西陵壁障，稜削如白骨。巫山則多青翠，瞿塘則多赤壁。總之壯觀奇景，足飽眼福。出峽回望，連峯際天，萬山叢沓。試憶所歷險峻，如經鬼國。古人云「詩情畫意，盡在三峽。」有山水癖者，能不親詣乎。

爲出入川的諸君進一言

吾人廁身社會，自不能免夫交際，而交際之媒介物，則爲『禮品』是也。惟市肆所售諸物，幾無一非禮品之類，倘不加以選擇，第貿貿然以甲地之物餽贈甲地之親友，必致貽笑大方，不爲人所珍視。

今入川出川諸君，離鄉遠適，或訪相知，或遊勝蹟，或爲軍政代表，或爲工商業家，事務雖然不同，而『禮尚往來』之風則一；若無精良國產，名貴禮物，曷足以表情誼，而資紀念。敝號僅以十二分誠意，爲諸君貢獻幾種禮物：

成都繡花被面

銀耳

鷄縐標準被面

蟲草

新式蜀錦被面

竹籐

改良鷄皮素縐

風籐

各色花素大綢

竹畫

▲裝璜美麗價值公道▼

重慶分

慶慶號

支店

永興隆

隆興

啓隆

隆興

隆興

隆興

隆興

被面大王

廟什

街字

電話

話話

二二

三三

二二

成

都

春

熙

路

宜

昌

路

地電 點話 陝六 西六 街號

二二 三三 二二 三三 二二

昌 馬 路

第四章 夔萬途中

概說

奉節至雲陽

(一) 安坪灘

(二) 磁莊子

(三) 廟磯子

(四) 東洋子

(五) 雲陽縣

雲陽至萬縣

(一) 新龍灘

(二) 盤沱

(三) 小江場

(四) 巴陽峽

協和電料行

勸工局街四十八號

本行營業 專門電汽
 電燈電話 電扇電機
 應有盡有 貨品齊備
 安裝妥善 設計新奇

經銷旅行必須！

—— 罐頭 —— 食品

—— 餅乾 —— 麵包

重慶龍王廟街 美利啓

重慶美利京貨店

龍王廟街七十三號美利京貨店

經銷中外各廠罐頭食
 品專門製造麵包餅乾
 零市批發克己歡迎

安定 謙泰

聯合存款部

辦理各種存款利息優厚
 抵押貼現等業務手續簡
 便備有詳章承索即寄

第一支部安定錢莊 住橫範市場交易所四樓
 電話一六六〇號

第二支部謙泰錢莊 住中陝西街七號
 電話五八二號

旅 行 居 家 必 備

大錨牌香煙

金字塔香煙

力士香皂

利華藥皂

祥茂肥皂

鷹球電池

重慶天中永號全川總代理

號設重慶道門口電話五〇二號

重慶大餐館

特設花園 地點適中
 菜品酒席 考較便宜
 惠顧諸君 特別歡迎

地點關廟街七十八號果園內

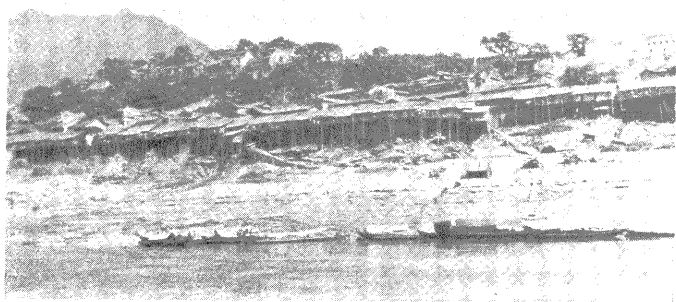
裕大

全川唯一百貨商場

專辦環球應時貨品，花樣新奇，價值克己，歡迎參觀。
 地點重慶陝西街。電話·六〇三號



張陽爺廟



陽縣城

第四章 夔萬途中

概說

奉節以上，山勢平坦，多作金字塔形。兩岸石色赭黃，不似峽中之青黑。沿途風景，不外雲影山光，風帆沙鳥，無可敘述。雖有短峽，殊遜三峽之險奇。江中暗礁淺瀨，遍地皆是，故灘險仍多，航行易致事變。

奉節至雲陽

(一) 安坪灘 南岸，上距磁莊子三〇里。

安坪灘又名喇叭灘，一湍而急之曲流也。北岸有場，灘在其下，涸季險。

(二) 磁莊子 南岸，上距廟磯子十二里。

左右皆有礁石伸入江中。航路在涸季不過一百五十碼。涸季險。

(三) 廟磯子 北岸，上距東洋子一〇里。

北岸山澗中冲出碎石，南岸又有石嘴突出，涸季及半江水皆險。水流在灘頭被東，勢急凶猛。民十七年之平和，民廿年之鴻福兩輪，均觸沉于此。

(四) 東洋子 北岸，上距雲陽一八里。

鼎鼎大名之涸季灘也。北岸山澗冲出石屑石塊，與南岸突入江中之石盤相對，涸季僅留狹漕。江流奔湍陡急，故其泡漩捲浪，佔面甚廣。非速率甚大之輪，不能

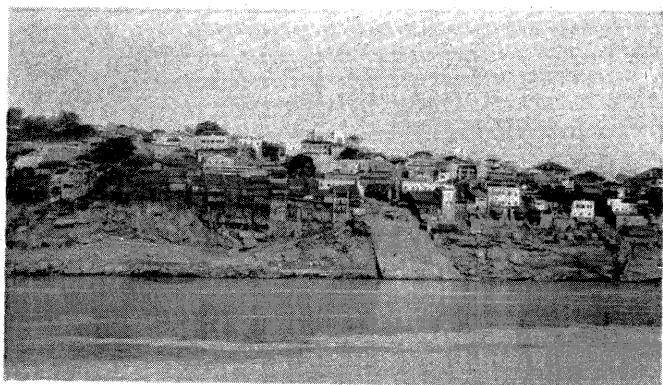
逆流而上。但至半江水，灘勢則減。洪水則成平常流水。北岸石岩上，刻有「天理良心」四字。喻灘之險，非心正不能平安度過也。

(五)雲陽縣 北岸，上距新龍灘二四里。

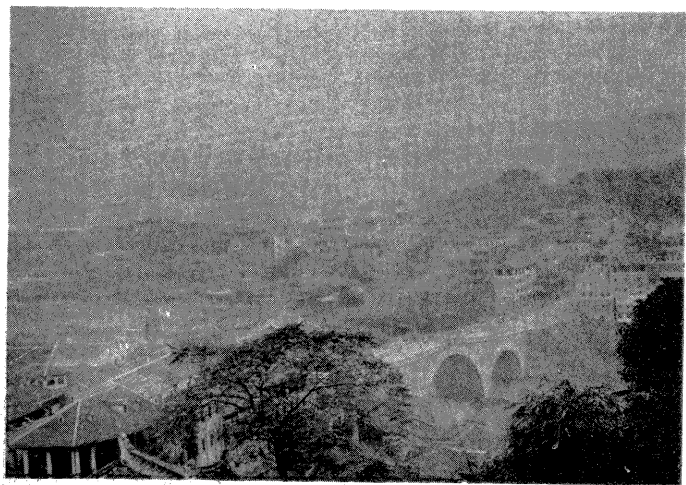
雲陽古名雲安，在江之北岸。西關冷落多住戶，東關較盛，乃商號集中之區。城東有新建之「東山公園」。

市場商業冷淡，惟以產鹽及桐油爲著。桐油每年，有六，七萬擔之產量，價值百餘萬元，概運集萬縣，轉運出口。距縣四十餘里，有雲安鹽場。灶戶約七十餘家。每年產量約五十餘萬包，值百餘萬元。銷岸爲萬縣，忠州，開縣，梁山，巫山，石柱，新甯，開縣等地。近因萬忠兩處，爲井鹽浸銷不少，銷場遠遜于前。水經注「縣產鹽，有鹽官，巴州資以自給」。故雲陽產鹽，由來已大。食品以橘子及雲片糕聞名。

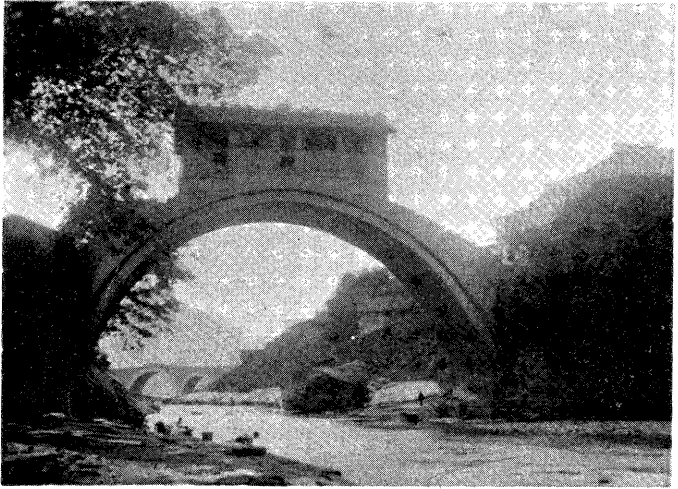
對岸有張爺廟古迹，記蜀漢張飛。崇樓峻閣，臨江如畫。傳飛頭瘞于此處。甚者謂廟中有油池，注油其中，則桓侯之頭上浮。傳說如此，究無人見。舟子又謂每日必有上水順風三十里，吹送行舟，爲侯之靈惠。木船過此，每鳴金升炮以祭。臨江廟壁上，有「江上風清」四字，船過可見。每字直徑約八尺，氣魄雄邁，爲雲陽名人彭雲伯所書。再樓前尚有扁額「助我清風」四字。祠內有清張鵬翮石刻詩二首。廟後柵樹環抱成林，溪水繞于祠側，懸岩前成瀑布，高約二丈餘。其水長年不息。



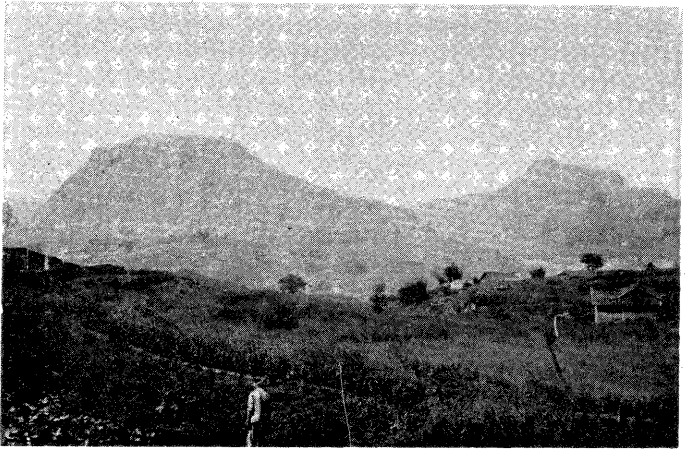
萬縣楊家碼頭



萬縣全景



萬縣萬州橋



萬縣天生寨

。故廟內極涼爽，盛暑遊人甚多。

雲陽至萬縣

(一) 新龍灘 北岸，上距盤沱六里。

一作興隆灘，初名新灘。卅餘年前，該地無此灘。一八九六年（光緒廿七年），北岸小山崩潰，興南岸大石塞壓江流。流濬之後，僅留狹道。最涸之季，常使輪運斷絕。全江水經閘中，勢如奔閘。仍以涸季爲險。半江水及洪水季，僅成快流而已。

當日灘成，舟子不識水經，壞舟無數。當時灘旁，備有紅船（救生船）待救。現云此灘險惡漸減。想係水底頑石，日就沖損。灘崩之際，尙有奇事可資談助。雖屬傳聞，然有姓名可攷。傳有姓潘名霽者，攜眷自彭山解任回贛，帶一乳嫗。山崩之夕，適泊此灘，主僕因事齟齬，乳母強欲辭去。留之不可，當即登岸，宿于數里外之小場。夜間暴風雨作，山崩石壓。翌晨，村人往視，則繫舟處已成惡灘，不可復認。潘姓閤家均遭難，獨此嫗得免。

(二) 盤沱 南岸，上距小江場一一里。

新龍灘上，南岸有場。江流至此，成一大回沱，常爲輪船停泊之所。傍北岸轉灣，入一狹漕而上。北岸山上有石塞圓形，四面壁立。上有樹木房屋，望之如磨盤

，名磨盤寨。雲陽富戶，多居其上。

(三) 小江場 北岸，上距巴陽峽六里。

此地有小河流合大江，可行木船百餘里至開縣，名小江。江旁有場。上行過九堆子，係南岸礁石，有九尖頂。

(四) 巴陽峽，

上行至南岸之黃白溪，穿行長約十五里之峽，名巴陽峽，又名八崖峽。江流介于兩岸紅砂石之石盤間，江道至狹。洪水時，兩側石樑，多被淹沒，航行甚險，水流急湍，且深不可測。航諺有云「穿莫過於崆嶺，深莫過於巴陽，淺莫過於洛磧」。巴陽，卽此處也。出峽處有徐塔洞，上距大舟溪三里，在南岸深谷中。谷口有巨磧橫江，洞在澗季始露。

上行過大舟溪，(上距紅砂磧二二里)。小舟溪，均在北岸。大桂石在河中，石上刻「大桂石」三字。過紅砂磧，(上距萬縣五里)，上有使君灘，因晉楊亮赴益州任，至此覆舟，故名。在此可見萬縣之鐘鼓樓，而達萬縣。

第五章 萬縣

史略及地勢

市區

商業

金融

貨幣

郵電

旅館及餐館

運輸

勝蹟

(一) 西山公園

(二) 高笋塘

(三) 太白岩

(四) 三橋

(五) 各寨

(六) 北山公園

(七)理想南北大橋之橋基

(八)岑公洞

(九)月窟

暇娛樓餐館

樓宇軒敞 地點適中

空氣新鮮 陳設整齊

招待週到 烹調適口

如蒙賜顧 極表歡迎

地址：狀元橋口卅一號

電話：六十九號

麗生園家製糖果

▲勵進家庭工業

▲改良土貨先聲

初 期 出 品

鮮 製

| | | |
|----|---|---|
| 筍豆 | 每 | 兩 |
| 桃脯 | 一 | 角 |
| 李乾 | 每 | 兩 |
| 花紅 | 每 | 兩 |
| 雪藕 | 每 | 兩 |

大袋 五角
 送餽 於便

批發處 陝西街萬壽宮巷內 蔡家灣二十一號

代銷處 天宮街義源糖倉店 下陝西街中西一糖食店

新街口義生源糖食店 會仙橋同記生昶號

豆 鼓 大 王

全川創造第一，平津滬漢馳名，

成都口同嗜的

口 菜 豆 鼓

汽船汽車 攜帶便利

批銷克己 機會難得

提督西街五十號

售貨處成都 上東大街六十七號

西門大街三十九號

認明招牌 庶不致誤

第五章 萬縣

史略及地勢

萬縣古稱南浦，宋稱萬州。光緒廿八年（一九〇二）因馬凱條約，闢爲商埠，但未實行。民四依約開埠，更設重慶分關。爲川中第二商埠。地據大江北岸。水路上達重慶，下通宜昌，陸路通川北陝西。若成萬馬路功竣，汽車可逕至成都。南逾山地，經利川施南，仍可到宜昌。誠四通八達之要區也。

市區

北岸有小溪，名苧溪，分縣區爲二部分。聯接二部爲萬安橋。東部縣城，住戶較多。西部則係商業蒼萃之區。環城馬路通至萬安橋，連接西部之一，二，三，馬路。繞而西上，至西山公園，轉入高筍塘，連接梁萬馬路。二馬路爲最繁盛之區。昔日號稱繁盛之南津街，卽在其下，成平行線，因其地低常有水患，馬路築成後，商家多遷移，該地遂日形冷淡。

市區人口約十五萬。已通馬路，有人力車。每里價約四五百文，包天至多一元。未通馬路，仍賴轎子。轎式潔美，如重慶私家所有，斯爲萬縣之特色。每里價約一千文，包天多則一元半。

電燈電話均有，電話爲自動式。

商業

萬縣爲川省桐油集中之地，由此運集漢口。桐油來源，在水路爲奉節

，雲陽，開縣，忠州，豐都，涪州。在陸路爲梁山，開江，墊江，宜漢，及湖北屬之施南，利川各處。每年統計，來萬桐油，約在三十餘萬担左右，佔全川出口貨總值百分之十五。

桐油在萬既佔商業之重要地位，且執金融之命脈。油業之淡旺，可卜社會經濟之盛衰。在萬經營油業之行號，運銷國外者，華商昔有中原公司（現已歇業），外商有信昌，施美，豐利，均各設有油池。內銷行商則有福昌，永福長，同信昌，同裕昌，福順昌，裕國祥等。運銷數量，外多而內少。

因防油質攙假，影響銷場之信用，漢口商品檢驗局，及市政府各設有桐油檢驗處。前者檢驗行號出口之桐油。後者檢驗行號由各處搜集之桐油（俗稱毛油）

次於桐油之貿易，則爲梁山之黃表紙。梁山距萬縣一百八十里。黃表紙爲該地之手工業。原料爲竹，經溶爛後，加以碾染瀘焙等工作，包捆由萬出口。用途爲祀神焚化。銷場以東三省，江西，兩湖爲大。昔年出口在二百萬担以上。近年因迷信漸除，復受東北喪地之損失，出口數量大減，人民失業甚衆。

其他出口貨，如生絲，藥材，山貨，烟土等合計亦在二千萬元上下。除烟土現仍繼續活動外，餘均減色。

進口貨物以棉紗，疋頭，蘇貨，煤油，紙烟，食鹽等爲大宗。

金融

在萬開設之銀行

楊家街口 中國銀行

當鋪巷 聚興誠銀行

二馬路 四川商業銀行 萬縣市民銀行

錢莊有萬和，恆康，張盛元，德和永，義永等三十餘家，勢力甚大。

貨幣

銀幣 川洋，人洋，龍洋，浙江版，廣東版，北洋版，湖北版各大洋。

鈔幣 中國，市民，所發之十元，五元，一元等券。

輔幣券 市民發行之一千文券。

銅幣 當一百文之銅元。重慶之當二百文不用，當百文之銅元折半通用。

郵電

郵政局 南津街。航空班期，每週禮拜一，三，五，上航。禮拜二，四，六，

下航。

電報局 有綫電報局在電報局路，無綫電報局在二馬路鹽店巷子對面。

旅館及餐館

萬縣因爲過路碼頭，客人少有上岸，故旅館設備不甚完美，茲將較好者列陳之。

萬州旅館 東門外

南洋旅館 二馬路

長江旅館 二馬路

交通旅館 南洋街

以上各旅館最高每日四元，最低一元。

萬縣餐館，較旅館為佳，其著名者如下表

| 名稱 | 地址 | 幫 | 別 | 備註 |
|-------|-----|----|---|--------|
| 西山公園內 | 挹爽軒 | 西餐 | | 內設有彈子台 |
| 二馬路 | 中央 | 同 | | |
| 二馬路 | 果爾嘉 | 中餐 | | 成都館 |
| 二馬路 | 太白樓 | 同 | | |
| 萬安橋頭 | 桓愛 | 同 | | |
| 二馬路 | 萬豐園 | 同 | | |

| | | | |
|-----|-----|---|-----|
| 環城路 | 萬春園 | 同 | |
| 一馬路 | 五味齋 | 同 | 揚州館 |

運輸

輪船到萬縣，均泊對岸陳家壩河中，客人上岸，必須「過擋」，航務局定有價目，單人搭船每人至多四百文，包船至多四千文。

划子一到江邊，自有夫頭率領帶有力夫證之力夫，前來搬運行李。夫頭上前接洽，問明運往地點，說明定價數目。點驗行李件數，客人點交夫頭後，由其分配與力夫，可不過問。祇須向力夫索取力夫證，至到達地點，點收無誤，始行發還。無力夫證之力夫，謂之『野力』，行李切不可交與搬運。河邊亦須經官方之檢查。

勝蹟

(一) 西山公園 在萬縣之西，園址臨江，面積縱橫各約二里，花木極多。進門處有高矗之鐘樓，建於民廿一年，高約十丈餘，樓計八層。鐘鳴，聲聞數里，爲川中巨大之鐘樓。園內有體育場，通俗教育館，衛生陳列館，古物陳列所，九五圖

書館等，石刻有乚筆二「山谷遺音」四字，傳爲呂純陽題。「靜境」二字，傳爲張三峯題。園頂有王芳舟師長所題之「西山」。下石梯可達山下之深溪。沿後山上可通高筍塘。風景天然，山岳滿目，誠川中公園之白眉也。

(二) 高筍塘 在萬縣之後山上，由馬路或公園後門，均可到達。塘爲一大池，綠楊圍繞。旁有魁星閣，閣內有黃山谷西山碑石刻。年號爲大中靖國元年。閣外有流杯池，傳爲山谷流觴吟詠之所。上有廟名青羊宮，廟前石刻極多，有隆道五年，淳熙九年之古刻。

(三) 太白岩 在葵花寨之半壁上，傳爲太白讀書之蹟。石級高陡而多。岩上可遠矚數十里，有「太白岩」「第一山」「束餘山」「福壽岩」等石刻。有閣三楹，名太白閣，供奉老聃及太白遺像。石刻雖多，無甚古者。憑欄一望，全市在目，側有福緣洞。

(四) 三橋 苧溪上跨有三橋，最外層爲萬安大橋，爲廿軍軍長楊森所建，長約三十餘丈，闊約二丈，高約十餘丈，建築費約六十萬元，爲川中新建設中最大工程。溪內有石梁，名天仙橋，刻有「石琴」二字，以其橫陳如琴故也。第二橋名萬州橋。拱成半圓形，上冠小屋如城樓。溪中大石，刻「印盒石」三字，迷信者認爲本地產生顯官之風水。再上則爲福興橋，可望天生城寨。

(五) 各寨 萬縣附近之山多險寨。如護城寨，天城寨，椅城寨，萬戶城寨，

葵花寨等，高聳雲霄，隨處均可望見。葵花寨連綿百里，上通忠州。各寨均絕壁四立，爲昔人避亂據守之所。至今天生城寨，猶住有巨紳，非經熟人介紹，不許入寨參觀。又傳劉備曾住於此，故稱天子城。附近有轎頂山，形如轎頂。

(六)北山公園 在城內，地方狹小，略有花木，惟地位較高可覽萬縣之大半園。園內有鐵炮，爲放午時炮之用。

(七)理想南北大橋之橋基 河中有兩大石對峙，北爲蟠龍石，南爲草盤石，相距約二百碼，傳昔日魯班與其徒趙巧賽技，各於江中建橋，趙於一夜之中在苧溪建成石琴，魯欲在大江建築大橋，以鷄鳴而止。二石係留下之橋基。觀其形勢，實爲接通南北理想中之大橋基址。過河小船必經其地。大水淹過蟠龍石時，激成灘險，名洗臉盆灘，最險。

(八)岑公洞 在南岸陳家壩。係一廣十數丈之大洞，洞前有瀑布，垂如水簾。志載岑公道願，隋末避地，隱此岩下，曾尸解仙去。洞側有紹興年石刻「岑公洞」碑。洞中石刻極多，年代久而能辨別者爲宣和時代所題。過洞行半里許，又有洞名乾洞子，亦有水簾下垂。

(九)月窟 在城西北約二十里，有一較岑公洞寬四五倍深約半里之大洞。洞下有小溪，流水清涼。洞內清涼，宜於避暑。



是四
川唯
一的
上等
食品

功效
特色
製法
食法

生津止渴化痰除濕為旅行家居必需食品。
色味鮮美超越任何舶來品之上久為社會人士所公認。
排氣消毒復經高溫殺菌化學檢查保證衛生。
冷熱兩食均可或將原罐溫至極熱及冰後食之其味更鮮美無比。

重慶振亞罐頭公司出品
各糖果食品店均有出售。

一德洋服號

全川唯一洋服專家

崑造新式男女洋服，工作考究，價值公道，出品迅速，保證滿意。

地點：小樑子街
電話：四八一號

重慶左營街瞰江餐旅館特點撮要

房舍寬敞 空氣清新
江山在望 悅目賞心
餐堂浴塘 精美絕倫
招待週到 取價公平

第六章 萬渝途中

概說

萬縣至忠州

(一) 狐灘

(二) 黑虎磧

(三) 五林磧

(四) 石寶寨

(五) 黃花城

(六) 忠州

忠州至豐都

(一) 唐童壩

(二) 烏鳴鎮

(三) 新場

(四) 洋肚溪

(五) 藍竹壩島

(六) 鐵門坎

- (七) 高家鎮
- (八) 芭折樑
- (九) 因街石
- (十) 豐都

豐都至涪州

- (一) 蠶背梁
- (二) 觀音灘
- (三) 泥石鎮
- (四) 南沱場
- (五) 珍溪場
- (六) 平綏壩
- (七) 新場
- (八) 群猪灘
- (九) 涪州

涪州至長壽

- (一) 李渡
- (二) 剪刀峽

(三) 蘭市

(四) 石家沱

(五) 黃葛峽

(六) 張爺灘

(七) 長壽

長壽至重慶

(一) 柴盤子

(二) 扇背沱

(三) 洛磧

(四) 太洪江

(五) 木洞

(六) 明月峽

(七) 魚嘴沱

(八) 廣陽壩

(九) 銅鑼峽

(十) 唐家沱

(十一) 大佛寺

(十二) 王家沱

四川商業銀行

實收資本陸拾萬元

營業部

存借匯兌

手續敏捷

儲蓄部

零儲整儲

利息優厚

代理部

報關保險

便利工商

扶發

重慶總行 新街口

電報掛號
〇九三四

助展

萬縣分行 二馬路 一五五七

國

宜昌辦事處 漢帝廟 〇九三四

內際

漢口辦事處 鄱陽街 〇〇一八

商貿

業易

上海辦事處

四馬路 復興里

六七二四

代理處

沙市

南京

北平

天津

蘇州

上海商業

儲蓄銀行

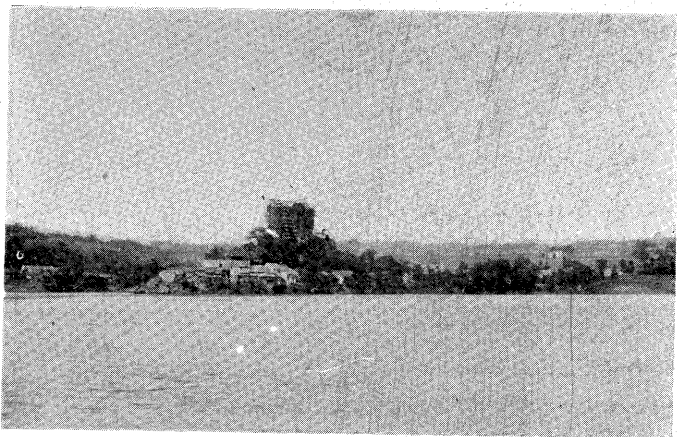
備有詳章
函索即寄

總行電話

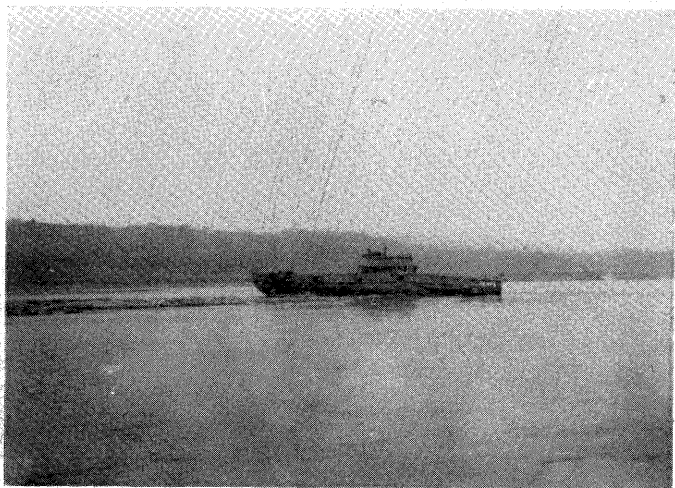
經理室 一〇六

營業室 五〇五

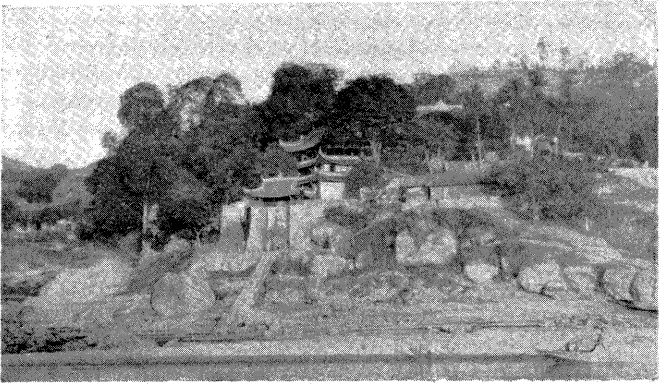
代辦部 五三五



寨寶石州忠



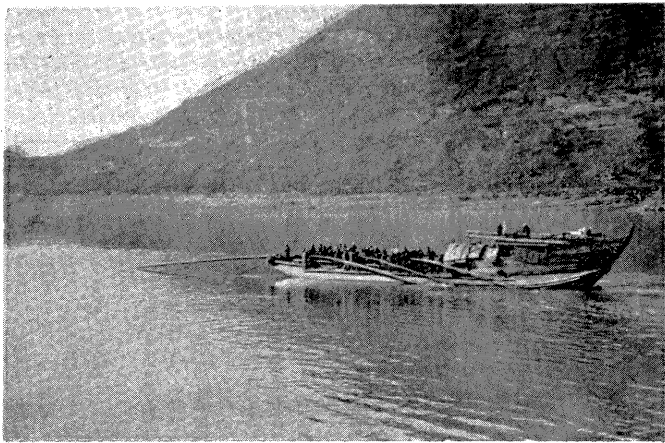
狀之淺攔子盤柴壽長在輪流萬



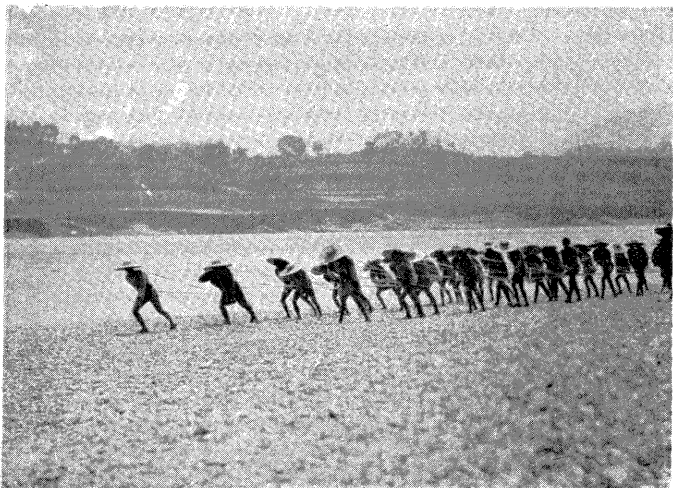
重慶大佛寺



重慶王家沱大佛



船木江川



夫繯之船木江川

消毒衛生

鮮

牛奶

重慶牛奶場

農場工灣

定奶處都郵街

門牌四十四號 電話六四八號

萬國大藥房

是重慶市規模最大，
藥品最齊，
售價最廉的西藥房！

萬國大藥房調劑部

是重慶市唯一的調劑所！
是聘請的名藥劑師主持！
是為給病家解決『藥的問題』而設的！
地址：小樑子街十一號至十二號。



疫散
急救霍亂
預防時疫

之能膏

濕熱瘡癩 一塗即愈

全川總經理

都郵街太平洋藥房

小樑子萬國大藥房

第六章 萬渝途中

概說

萬縣適爲渝宜間距離之中點。江道自萬縣以上，折向南趨。沿途縣鎮，多庶繁財富之區，可供經濟之調查。江中礁石，以酆都至長壽段爲最多。更常有長大之磧島，亘臥江心，終年不沒。灘險如狐灘，觀音灘，柴盤子，均爲航行著名之畏途。

萬縣至忠州

(一) 狐灘 河中，上距黑虎磧三里。

自萬縣開駛，先經盤龍石與草盤石之漕道，並歷千舫石與望子石，上行而至狐灘。狐灘古名胡灘，一名涪灘，或湖灘，著名之洪水灘也。灘長而大，由於江流既形曲折，又爲北岸亂石及南岸兩大石所扼而成。春水初發，卽形惡險。水碼六十呎時，灘流最急。輪船有時尙須繫水（停行以待水退也）。但夏秋水極盛時，北岸亂石爲水淹沒，水勢由上首灣中洩出，灘險較減。洄季則全消滅。南岸有場鎮。

灘之下流南岸，有大石溪。水流若瀑布，其幅甚廣。頗爲奇觀，名白水溪。

(二) 黑虎磧 北岸，上距五林磧三五里。

緊接狐灘上游，江心有卵石磧壩，濶季分流爲二漕口。南漕爲四十八溪，北漕爲黑虎磧。

(三) 五林磧 北岸 上距石寶寨三〇里。

係一小場，常爲輪船泊宿之地。

(四) 石寶寨 北岸 上距折桅子一八里。

此沿江風景中之奇蹟也。北岸平野中，忽有石高十餘丈，突起如堡。狀如小孤山，而奇拔尤甚。形長方如印，因又號印山。堡四面壁立，一面倚塔，緣塔而上。堡上有廟宇，下有場鎮。傳爲明末女將秦良玉之故鄉。其此堡拔類出萃之兆歟。堡雖奇，不及人之奇，請略述之。

攷秦良玉係忠州籍，爲石柱宣撫使馬千乘之妻。饒膽略，善騎射，並通詞翰。常爲男子裝。萬歷間，千乘征播州夷，良玉率千人以從，連破七寨。夫死，領其衆。張獻忠破楚，將入蜀，良玉陳守蜀之策，并圖全蜀形要於川撫。不見用。賊入川。良玉要擊之於忠州境，獻忠敗遁。石柱賴以保全。石柱人感其德，立祠祀之，香火至今猶盛。所部號「白桿兵」，爲遠近所憚。崇禎時，嘗率師赴京勤王。帝召見於平台，褒禮有加。賜錦袍及御製詩，內有「試看他日麟閣上，丹青先畫美人圖」，及「桃花馬上請長纓」之句。北平宣武門外，現有四川營街，傳爲良玉昔日駐兵地。清人董榕，曾作芝龕記傳奇以紀其事。兩般秋雨齋載有清錢謝龕題秦良玉小像金

縷曲一闋，風流悲壯，殆罕其壽如下：

明季西川禍。自秦中飛來天狗，毒流兵火。石柱天生奇女子，賊膽聞風先墮。早料理夔巫平妥。應念軍門無將略。念家山，只怕荆襄破。妄男耳，妾之可。（傳良玉嘗蓄面首，號男妾。）蠻中遺像誰傳播。想沙場弓兵列隊，指揮高座。一領錦袍殷戰血，襯得雲鬢婀娜。更飛馬桃花一朵。展卷英姿添颯爽，論題名媿殺寧南左。（時寧南侯左良玉擁兵自衛，不事勦賊。）軍國恨，尙眉鎖。

石堡寨之對面——南岸——有場名西界沌。緣江而上，由之入石柱。

（五）黃花城 河中 上距忠州四八里。

石堡寨上行，過折桅子，——南岸，涸季灘也。灘係急流直向南岸陡崖冲下，激成汹涌之泡游。對岸爲簸箕子，亦涸季險灘。再上行至關溪場——北岸，則見江心有磧島，長約數里。上有人家種植，是卽黃花城島。上行約三十餘里，則至忠州。

（六）忠州 北岸，上距唐童壩二六里。

忠州本舊名，現改忠縣，但普通仍沿舊稱。城負山臨水，蕭條有古意。工商業無可述，以產竹著名。竹最富韌性，川江牽曳木船之竹索，多用之。食品以豆腐滷爲佳，惟輪船罕泊忠州，不易購買。

忠州爲唐陸贄，白居易謫居之地，遺跡甚多。大禹廟在屏風山下，巴子台在州

西五里，均爲有名勝蹟。陸宣公墓在玉虛觀南。宣公謫忠州時，地苦瘴癘，公集驗方五十篇，示救鄉人。雖會蒿葬於此，後已歸葬，此特虛墓耳。

忠州至鄂都

(一) 唐童壩 河中，上距新場六里。

此僅爲平水及洪水時之島，長約數里。涸季則與北岸之大磧相連。

(二) 烏鴨鎮 南岸。

(三) 新場 北岸小場，上距洋肚溪一九里。

(四) 洋肚溪 南岸小場，上距藍竹壩一八里。

產瓦器，甚著名，民廿年宜都輪船過此，曾失火，全船被焚。

(五) 藍竹壩島 河中，上距鐵門坎三里。

(六) 鐵門坎 北岸，上距高家鎮四里。

藍竹壩上端越過北岸之橫漕。民八年巨川輪行至此，迫近北岸，觸礁沉沒。

(七) 高家鎮 北岸，上距芭折樑一八里。

鄂屬巨鎮也，昔年盜匪橫行，字水輪會被劫於此，船主白蘭被殺。

(八) 芭折樑 北岸，上距因街石六里。

羣礁佔河床幾至半幅，與南岸蔣渡灣磧壩諸礁相對，致留窄狹之漕道，長約里

許。

(九)因街石 河中，上距酆都一〇里。

芭折樑上游半里有磧壩，長約三里，橫互江心，名因街石，又名豐稔壩。再上過龍床石——河中——則至酆都。

(1) 酆都 北岸，上距蠶背樑二里。

漢名平都，隋改豐都，明又改豐爲酆，卽今名。縣城下游北岸之酆都山，卽漢之平都山。上有天子殿。樹木蔭翳，廟宇甚多。船行過山麓，可以仰見。迷信者謂人死必到酆都，實則謬說之來，原于兩點之訛誤：

1、陰王之訛呼：前漢王方平，後漢陰長生，均曾在平都山修道。後人有呼平都山爲陰王山，就將「陰」「王」誤爲「陰王」，認爲鬼伯之居。

2、道家之惑世：縣屬有仙都觀及五雲洞，號「紫府真仙」之所。道經稱爲七十二福地之一。不知何時建天子殿，人遂誤爲地獄之酆都，或係道家惑世之說。

以訛傳訛，于是人世之酆都，遂成鬼影幢幢之觀念。酆都「路引」，認爲陰司最有效之護照，遠處迷信者多重價購之。

平都山之山麓上，寺宇極多，現據縣志表列之，以爲有便遊覽者之參攷。

1、平都山下各廟：

胡公祠 民八年重建，祀明人胡平表遺像。明天啓間，賊奢崇明圍城，胡縉

城徒跣，詣石柱土司秦良玉乞援。良玉遣兵解圍，守護忠，萬，艷，音，賊不敢犯。邑得全。民感胡之德，立祠祀之。

寶公祠 明萬曆九年造。

武侯祠 清嘉慶年造。

北嶽廟

文昌宮 明萬曆壬午建。

定豐寺

接引寺

東嶽廟 有放生池。

石佛殿 有石佛高二丈餘。

雷祖廟

鹿鳴寺 明邑紳楊孟瑛建，山有流杯溪，沐浴亭，及蔣侯勸農碑。

蘇公祠 有石坊曰「來蘇」，旁有石鹿及吳道子觀音像碑。

(2) 平都山上各廟：

九蟒殿 山半。

明宏治二年，御史楊某巡按至艷，登平都山，忽見九蟒繞車而化，遂葬焉。殿側有爾朱洞，謂爾朱仙鍊形處。殿後石壁有「岷嶽」二字，徑二尺，

甚雄厚。

寥陽殿 山半。

明蜀獻王於殿前修三石橋，今尙存。

玉皇殿 山頂，有鐵像高數丈，謂遠人歲致巨燭，可燃一年。

觀音閣 王母殿 均在山頂。

龍虎君殿 山頂，石上鐫「道山洞天」。

仙都觀 山頂，俗稱天子殿。唐曰仙都，宋改景德，亦稱白鶴觀。殿前懸銅

鏡曰「孽鏡」，圍丈餘。人謂日久蒙昧，而奸邪過此，猶凜凜不敢正視。

凌虛閣在仙都觀後，有陰王對奕像，俗呼二仙閣。五雲樓在凌雲閣下，有

扁額二，一爲「五雲深處」，一爲「水天一色」。樓上俯見城郭，大江如

襟帶。天下名山坊在仙都觀前，明萬曆建。觀側有唐碑。「仙都山曉」，

爲酆都八景之一。

武廟 山頂，謂爲陰長生鍊丹井處。後泉涸成土穴，號五雲洞。萬曆改建武

廟，好事者鑿石井口，作爐狀。客至，僧燃紙錢其中，謂其下可謂冥府。

老關廟 明胡平表平奢賊，禱于關侯。凱旋修廟祀像以報，號崇報祠。

笠國寺。十方寺。山頂。

縣產榨菜及鴉片，惟須運集上游之涪州，方能出口。

豐都至涪州

(一) 蠶背梁 北岸，上距觀音灘六里。

豐都上行不遠，爲蠶背梁。石脊橫亙江心，水滿則沒。蠶背樑長三百四十餘丈，梁之下部被淹時，水自窄狹之開口逼流而下，發生強大之吸力。梁之上游有巨石當中，名送客堆。聞數灘均屏蔽縣城，障水使南，故城處北岸無恙。

(二) 觀音灘 北岸，上距泥石鎮一五里。

洪水時著名之大灘也。與此灘相連者，尙有三處。北岸有大佛面礁石，撐入江中二百碼，下游有石名羅絲盤。有崖名黑石岩。四石相峙，中留江道僅二百碼。枯水時，石露灘消。半江水季，顯然汹涌。洪水極爲可怖。大佛石被淹時，因礁石在泡漩迴浪中，不易認識，上灘極感困難。馬力小之輪船，上行常賴索纜，或紮水以待。明萬曆間，巡按使李某會疏鑿此險，大佛面之外端刻有佛像。涸季全露，行過可見。水過佛眼時，灘最險。船戶故有「大佛淹了眼，佛灘不要趕」之諺。

(三) 泥石鎮 北岸，上距南沱一二里。

(四) 南沱場 南岸，上距珍溪三里。

(五) 珍溪場 北岸，上距平綏壩一六里。

(六) 平綏壩 河中，上距新場一六里。

洪水及半江水季則成島嶼，長約三里。上端分漕口處，均有羣礁當流。南岸花灘子，北岸白淺灘，一經淹沒，易于觸礁。民廿二年峨眉輪觸礁擱置于此。

(七) 新場 南岸，上距羣豬一三里。
又名青溪。

(八) 羣豬灘 北岸，上距涪陵六里。

洪水灘也。連接陡崖灘。兩岸羣礁突出，逼江甚窄。傳山上有石刻云「羣豬陡崖，高掛靈牌，有事則去，無事休來」，足徵其險。民十二年安寧輪船曾觸沉于此，過此則見涪州。

(九) 涪州 北岸，上距李渡一八里。

涪州現名涪陵。城臨大江南岸。正當烏江流合大江之口。下東商業地位，除萬縣，當數涪州。

烏江一名黔江，俗名龔灘河。源出貴州西部之威寧縣，東北至龔灘入川境。經彭水至涪，流合大江。此江長七百五十里，然大半經過溪谷。龔灘一下百餘里，可通舟楫。夏季水流漲急，無法行船。每年九月至次年三四月，爲行船時期。河中木船有特殊形式，其頭尾兩部，相反歪斜，俗稱「歪屁股」船。係備船舟側時，不易翻覆。貴州邊川各地進出之貨，均此河是賴。涪州市場，亦因以擴大，由此上駛，並可通川屬之酉，秀，黔，彭區域。酉秀黔彭係酉陽，秀山，黔江，彭水四縣，爲

川東南一畸角，介于貴州與湖南之間。

涪州以出產榨菜著名，年約六萬餘罈。榨菜係以青菜根晒乾，以鹽醃之而成。每當二月，即開工製造，約需六星期之久，即成熟貨，裝罈出口。按理可逕運萬報關，但因金融關係重慶，故須上溯裝渝轉口。榨菜爲涪州家庭工業，春季搭架晒菜，沿江可見。長壽，洛磧所產，均集涪市出售。

自開煙禁，煙土爲涪州重要之出口貨，數量爲各處之巨擘。因貴州產煙土，由龔灘河運來，合西秀黔彭所產，年約三四千担。再併涪產，年約出口二萬餘担，值洋七八百萬元。故涪州商業，以土幫爲最大。其他如桐油，生漆，青藤，楮子，牛羊皮，豬毛等，爲值共約一百六七十萬元。然均路過貨物，涪產亦不豐富。

涪州城周圍十里，居民四萬餘人。正街有馬路一街，長約三里，可行人力車。城市有電燈。民生公司每日有小輪往返一次，接運客貨，交通甚便。過路輪船，常停泊于上游十五里之荔枝園。

金融機關，現有中國銀行辦事處一家，通用中行紙幣，美豐券，市民券，及糧稅契券等。

城之對岸爲北巖，有點易洞。爲宋程伊川及其弟子譙定講易遺蹟。譙屬涪籍，會遊洛，從二程問道。伊川後貶涪陵，師生相遇，同事鑽研，故有點易洞，及程正叔祠。園林深幽，江山滿目，風景勝地也。臨江有亭，名碧雲亭。黃山谷亦曾貶涪州。

，故山谷自號涪翁，曾書鈞深堂三字于北巖下，今尙存。城之附近龍王沱，江中有石梁名曰白鶴梁。上有唐宋及山谷石刻甚多。因河床變遷，沒于水，非最涸年不能見一部。並傳江中有雙魚石刻，每魚三十六鱗，係有名金石，出見必主豐年。洪水時季，渡江必經之地，有三大水流。漩紋相返，船行易落漩中，每不可救，俗名「三漩」。城之小河邊，有觀音閣及蒲公亭。係前清有蒲氏夫人，其父，其夫，其子均曾任涪州令，傳爲佳話，建亭紀之。爲縣人遊覽地。

涪州至長壽

(一) 李渡 北岸，上距剪刀峽一〇里。

涪州以上，河流又轉向西北。至李渡，涪屬巨鎮也。山上有寒滅。李渡以上，兩岸亂石甚多。江心又常有島磧，涸季行輪，漕口甚窄。夏秋則諸障礙物暗藏水底，又易觸礁。

(二) 剪刀峽 南北岸，上距蘭市一〇里。

李渡上行不遠，北岸有巨礁亘江面，與江岸平行，長約里許。南岸亦有長礁如之。形似剪刀，故名。

(三) 蘭市 南岸上距石家沱一〇里。

一大場鎮也。場側有三孔大橋，上有四石坊，缺一。

(四) 石家沱 南岸，上距黃葛峽一五里。

石家沱以上有多數石樑，插入江心。偏在南岸，如石牛欄，葉子樑，橫樑馬絆諸名，舉不勝舉，難于遍識。要皆形容其阻碍耳。

(五) 黃葛峽 上距張爺灘一〇里。

兩山緊束，北坦而南峻，長約六里。古名黃茅峽，又名黃葛峽。以山多黃草得名。下游進口號黃魚嶺，略一曲折，卽出峽。出口處有瓦罐窰，在北岸產煤。峽中涸季水甚平，半江水則多急流洪漩。

(六) 張爺灘 北岸，上距長壽四里。

又名桓侯不語灘。傳木船過此，須屏息而行。如有人聲，則江流湧噴。北岸有塔，下有張爺廟。又傳張獻忠入蜀，將至長壽，過此灘，水險難行。問知有廟祀張飛于此。因禱于廟，誓入城不殺一人以求神佑。故獻賊之亂，長壽得全。上行不遠而至長壽。

(七) 長壽 北岸 上距柴盤子三里。

長壽漢稱枳縣，元號溫樂。明玉珍據蜀，以縣多百歲老人，改稱長壽。城高踞山巔，旁有岸數出如翼，因其形如鳳，頭北尾南，故有鳳城之稱。俗謂「鳳凰撲沙州」。名勝有懷清台，爲川中有名古蹟。史記載巴寡婦清，其先得丹穴，擅其利數世。清能守其業。秦始皇帝以爲貞婦而客之，爲築女懷清宮。

縣產草蓆，柚子亦佳。昔有粵籍某宦遊于此，帶植柚種一棵，今則繁蔚爲著名產物，其家擅其利數世矣。

長壽至重慶

(一) 柴盤子 北岸，上距扇背沱一二里。

江中有大島磧，名沙石，分江道爲二。南漕爲王家灘。北漕爲柴盤子。因有大石形圓如盤，又名菜盤子。涸季始露。彼時輪行，必經北漕。江道曲折而窄。又有暗礁名牛肋巴。民十二年之大來喜，民十四年之安瀾，民廿一年之萬流三輪均觸壞于此，涸季航行之大難關也。沙石之上端曰灶門子，均淺水區域。南岸有蕭家石，餓鬼堆，水淹後不易辨識。

(二) 扇背沱 北岸，上距洛磧一七里。

蕭家石上行不遠，北岸山頭有城垣圍住之地，名強盜廟。再上有巨石矗立江心，名養蠶堆。遂至北岸之扇背沱場。場以產擣衣之木杵著名。

(三) 洛磧 北岸，上距太洪江十三里。

扇背沱之上，兩岸均有石脊及石壩，起伏江中，至北岸之洛磧場，江北縣屬巨鎮也。地產榨菜，場前有大沙磧，鋪向上游三里許，廣約四五百碼。磧頂在水最盛時，始被淹沒。上行不遠，江中有暗磧砥柱中流。水最涸時，暗磧上尙有水三呎。

航行卽在此暗磧與北岸巨磧之間。最涸水位，漕中深不過六呎。須投篙測水小心而進。前云「淺莫過於洛磧」，卽此處也。

(四) 太洪江 北岸，上距木洞一八里。

有小河自北岸流合大江，可通木船二百餘里。河口有小場。

(五) 木洞 南岸，上距明月峽八里。

太洪江至木洞一帶，南岸羣礁連接，異常繁多。多如觀音樑，黃干樑，斷頭樑，雞扒子，夾剪背，紅花磧，段字樑，遂至巴縣南岸巨鎮之木洞。鎮通南川，食鹽由此運進，桐油由此運出。產蜜餞糖果有名。

(六) 明月峽 上距魚嘴沱九里。

木洞適在峽口。峽長約三里，出口南岸有礁石，名鮮人坑。

(七) 魚嘴沱 北岸，上距廣陽壩一〇里。

上行三里，江中有巨石，涸季高出水面，約三十呎，名門門子。

(八) 廣陽壩 河中，上距銅羅峽一三里。

半江水及洪水兩季，此地成一島磧。涸季可接南岸，廣大約數里，係廿一軍用之飛機場。

(九) 銅羅峽 上距唐家沱三里。

上行至南岸之大興場，則入銅鑼峽。進口處山形雄偉，水道驟窄，有似瞿塘峽

之下游口。云山上有石如鑼，故名。入峽不遠，卽見峽口北岸之唐家沱場。

(十) 唐家沱 北岸，場市，上距大佛寺一八里。

正對銅鑼峽口，場有洋式建築，係重慶亞細亞煤油公司之油池。專有小輪裝運。江流至此，起一大回流。浮屍自上游來，每隨水勢，不易流入峽內。撈屍者每在此尋覓。此地距渝水程三十里，但陸行則祇十五里。

(十一) 大佛寺 南岸，上距王家沱一〇里。

山上有金色佛像，廟爲大佛寺，求新製革廠，在寺之上游。北岸塔爲江北縣塔。次於塔之山爲人頭山。上有石若帽。山後數十里與長壽接界。故有「炮打人頭山，子落長壽縣」之諺。

(十二) 王家沱 南岸，上距重慶五里。

亦係佛像臨江，岸上有場，名王家沱。並有日本租界。查其史略，係前清光緒二十年（一八九四）中日戰後，協訂馬關條約，准日人通商來川。日人垂涎川省之豐富，籍口僑民日多，租借地面居住，便於管理。清廷官吏，罔知國權，於光緒廿二年協定重慶王家沱日本租界地面，二十七年四川總督奎俊，派川東兵備兼辦通商事宜室棻，與駐渝領事山崎桂，確訂租界一切事宜。由官府用公益名義，收買民地，劃出長百丈，寬一百零五丈之區域，作爲日本租界。訂三十年交還。約凡二十二條，名「重慶日本商民專界約書」。民廿年已屆滿約期，江巴人民，正請當局收回

華洋靈芝藥

。即逢九一八之變，日人離川，至今尚為懸案。
 上行數里，先見江北縣城，次見西南重鎮之重慶。輪船如泊大江南岸，則須過彈子石場，五桂石灘。如泊城下，則須過朝天嘴入嘉陵江，於此可見兩江合流處之形勢。

是四時常備的唯一良劑。
 是夏令必需的防疫聖藥。
 是旅行必備的防身至寶。
 是家庭必備的危症勁敵。
 治 痛，急痧，霍亂，吐瀉，頭暈，及一切危險等症。
 總發行處重慶新豐街華洋大藥房。
 中大樑子華德藥房下都郵街華法藥房均經售。

請吸國產香煙

支十 支十
 中 南 牌 大 星 牌
 紅 桃 牌 一 帆 牌
 支十 支十

特 點
 煙葉金黃。氣味芬芳。
 價廉物美。請君試嘗。

全川總經理正大烟公司

地址重慶打銅街電話六八三

萬通輪船

敝輪行駛川江以來船身之堅固行駛之迅速
素為搭客諸君所深知現在確定班期每週行
駛渝宜一次決不沿途耽延有礙行程茲為推
廣營業搭客諸君惠臨東下必能獲得特別優
待特此露佈

敝輪賬房謹啓

重慶川江旅行社

宗旨：服務社會 便利旅客

業務：代客

計劃遊程……詳盡省費
介紹舟車……誠懇周到
運送行李……穩妥便利
提運貨件……簡當價廉

詳章函索即奉

社址重慶

炮台街三十八號

第一模範市場

六百二十號

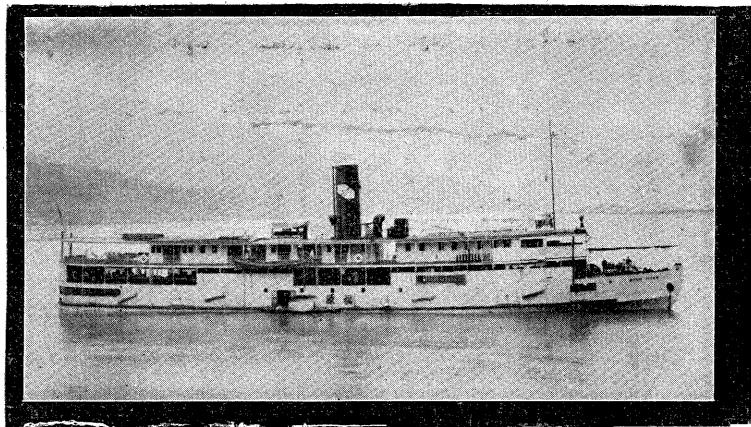
電話

一百二十六號

UNION FRANCO CHINOISE DE NAVIGATION

法 商
聚 福 洋 行

直 航 川 河 富 有 歷 史 之 輪 船 公 司



本公司的福源福同兩輪，

機械是最新式的，

行駛是最快捷的，

領港是最有經驗的，

尤其是招待週到，保護客貨，

是無微不至的，

裝貨的各號客，

旅行的先生們，

均盼注意呀!!!

行 址

重慶白象街

宜昌河濱街

漢口中山路

上海法大馬路

重慶玄壇廟碼頭

宜昌聚福碼頭

漢口甯沼碼頭

上海招商碼頭

船 泊 地 點

第七章 重慶

重慶市街圖

史略及地勢

市區

商業

(甲) 進口業

(一) 棉紗

(二) 疋頭

(三) 煤油

(四) 五金

(五) 蘇貨

(六) 乾菜

(七) 紙烟

(乙) 出口貨

(一) 生絲

(二) 山貨

(三) 藥材

金融

- (四) 鹽
- (五) 夏布
- (一) 銀行
- (二) 錢莊
- (三) 其他金融機關
- (四) 流通貨幣
- (A) 硬幣
- (B) 紙幣
- (C) 銅元

公共事業

- (一) 電燈公司
- (二) 電話局
- (三) 自來水公司
- (四) 無線電台
- (五) 電力廠

工廠

交通

(一) 市面交通

(A) 公共汽車

(B) 黃包車

(C) 肩輿

(二) 馬路

(A) 成渝段

(B) 巴縣段及璧山段

(三) 輪船

(A) 由渝至各處之航綫

(甲) 渝宜綫

(乙) 渝嘉綫

(丙) 渝合綫

(B) 重慶各輪船公司地點

(C) 輪船價目

(四) 郵局

(五) 電報

(六) 航空

(七) 運輸行

旅館及餐館

登岸

特產

勝蹟及古迹

(一) 羅漢寺

(二) 將軍墳

(三) 中央公園

(四) 江北公園

(五) 禮園

(六) 老君洞

(七) 真武山

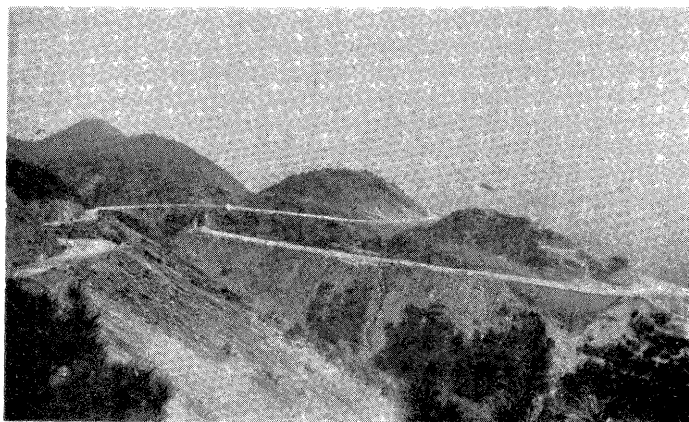
(八) 南山

(九) 華岩

(十) 老鷹岩

(十一) 南溫塘

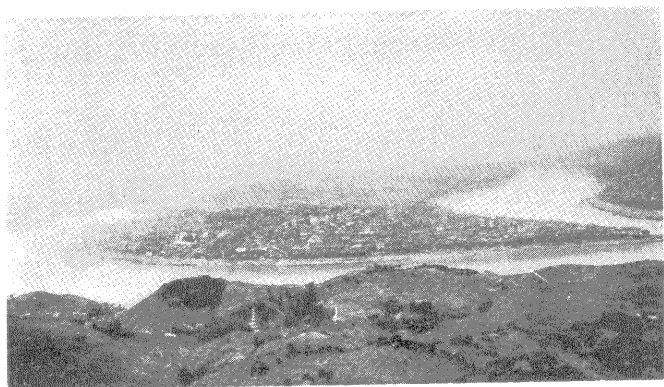
(十二) 北溫塘



老鷹岩汽車路



北碚温塘公園



重慶全景



重慶都郵街

四川唯一平民金融機關

重慶平民銀行

忠實為平民服務

辦事極敏捷迅速

存款

一元可存
利息優厚

放款

數元可借
手續簡便

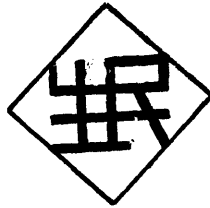
匯兌
拾元可匯
交款迅速

總行 重慶都郵街
支行 重慶商業場

辦事處

重慶陝西街
江北正街
上海九江路十五號

民生公司



七大消息

(一)預告渝申消息

渝滬直航，來去敏捷；下水六天，上水旬日；一週以前，公佈消息。

(二)確定渝漢班期

渝漢一段，派定專船；每隔半月，一次往還；客貨多寡，不變時間。

(三)確定渝叙嘉班

洪水渝嘉，枯水渝叙；沿江貨客，每隔一日，有船來去；上下便利。

(四)開闢成嘉航綫

每年洪水，派船航行；滬蓉之間，各段聯運；自西徂東，橫貫國境。

(五)星六專航溫泉

北碚溫泉，遊覽名區；星六午牌，專船上去；星一絕早，便可回渝。

(六)各段航綫聯運

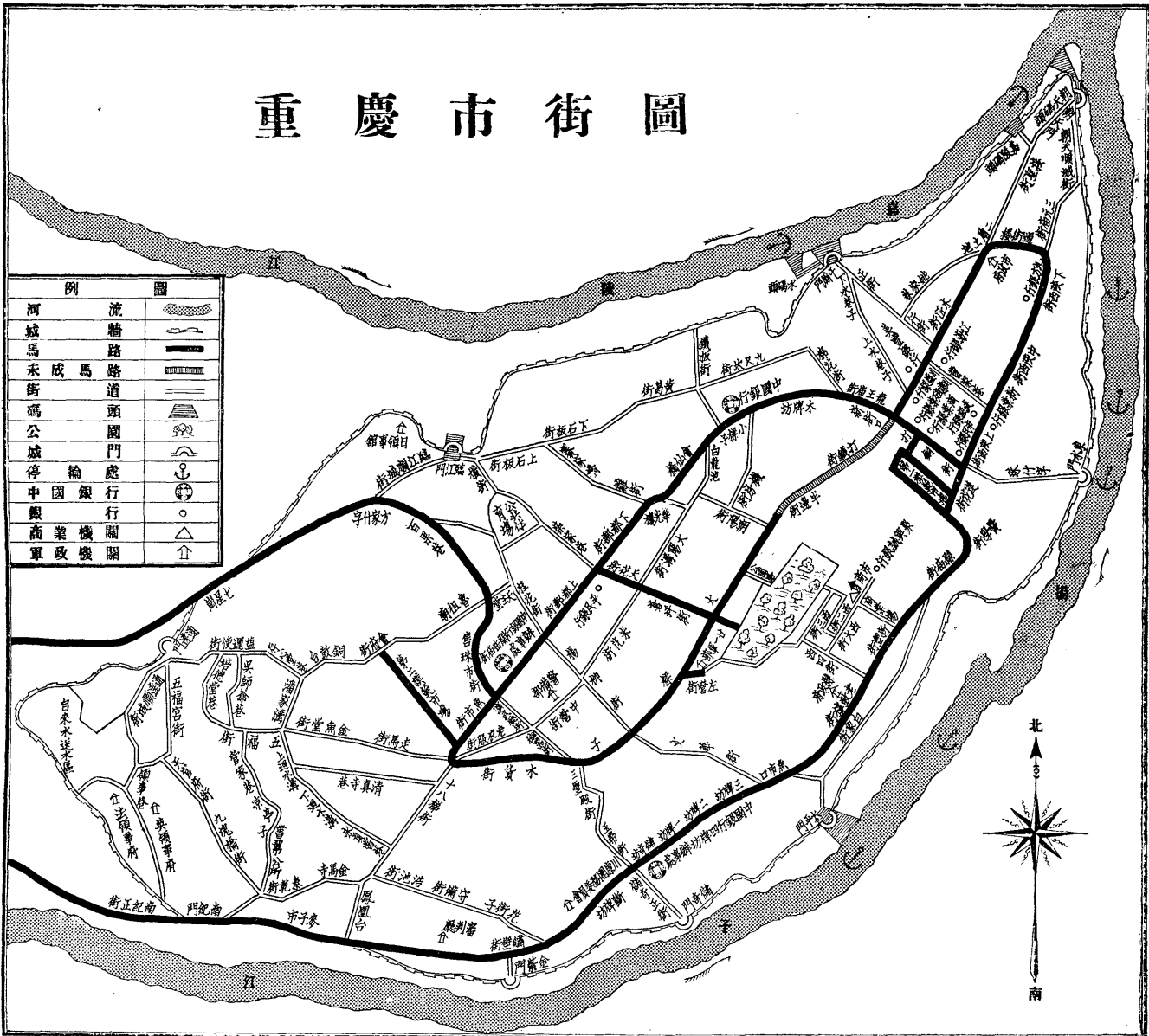
滬渝渝嘉，乃至嘉蓉；旁及渝合，聯運皆通；只買一票，其價尤公。

(七)成渝公路聯運

成渝公路，訂有特約；上下舟車，密取聯絡；買票一張，通行水陸。

重慶市街圖

| 例 | | 圖 |
|---|---|---|
| 河 | 流 | |
| 城 | 牆 | |
| 馬 | 路 | |
| 未 | 成 | |
| 街 | 道 | |
| 馮 | 頭 | |
| 公 | 園 | |
| 城 | 門 | |
| 停 | 處 | |
| 中 | 行 | |
| 銀 | 行 | |
| 商 | 業 | |
| 軍 | 政 | |
| | 機 | |
| | 關 | |



第七章 重慶

史略及地勢

重慶在春秋時，爲巴子國都。秦爲巴郡。後周改爲巴縣。唐號渝州。宋名重，設爲府治。元明因之。清光緒十六年（一八九〇），訂中英北京追加條約（芝罘續約）始闢重慶爲商埠。

嘉陵江自川北來，楊子江自川西來，會於重慶，合流而下，重慶介於二水之間，成半島勢。俯瞰全城，其形如葉。城門凡有十七，九開八閉，云象九宮八卦之形。現開城門，濱於楊子江者，（俗稱大河）有東水，太平，儲奇，金紫，南紀，五門。濱於嘉陵江者，（俗稱小河）有臨江，千廝，二門。正當兩江合流之處，爲朝天門（又名朝天嘴），通陸者祇有通遠一門，爲西上成都要道。浮圖關距城十五里，雄距山巔，扼昔日成渝孔道之咽喉，山形長窄如鵝頸。兩江在未合流前，至此相距最近。若鑿斷鵝頸，渝城可成孤島。蜀漢時李嚴曾勸武侯鑿斷鵝頸，使重慶在水之中央，武侯未用其言。關之四面皆峭壁矗立，形勢險要，爲兵家必爭之地。人詠重慶詩「片葉浮沉巴子國，雙江襟帶浮圖關」。足繪重慶之輪廓矣。

小河對岸爲江北縣，但歸重慶市政府管轄。城內多屬居民，商業尤微，遠遜於重慶城之繁盛。

重慶城區，包有巴山在內，因地勢之高低，分爲上半城及下半城兩部。上半城

較大。

市區

本市人口，單就城區，不過三十萬人，五萬餘戶。上半城住戶較多，下半城則爲商業區域。故重慶謂出門曰「下街」，意謂住於上半城而赴下半城辦事也。

重慶繁盛街道，昔以陝西街爲最。自馬路貫通上半城，零售商店，多移至都郵街，小樑子一帶。現以此一帶爲最繁盛。其他馬路所通，均甚熱鬧。汽車，人力車，可行於馬路可通之地。其他街巷，仍賴肩輿。

商業

重慶爲川省第一商埠。在我國西北及西南兩方面，均爲重鎮。川省出入口貿易，除下川東有一部份貨物，由萬縣集散外，其餘均須經過重慶。每年貿易總額約在五千萬元左右。年來因稅捐及派墊之繁，海外銷場之不振，陝甘滇黔之貨，昔之由渝出口者，多因避稅，改道他適，以是出口逐年減少。進口貨物，均爲日用必需，則照常輸入。

(甲)進口業：進口貨物，運至重慶，則分大河，小河，中路三路，運赴內地。大河即楊子江，其銷地至瀘州，敘府，嘉定，下至長壽，涪陵，酆都。小河即嘉陵江，銷地上至合州，潼南，而分佈於川北各縣。中路係陸路，經榮昌，隆昌，內

江，資中，而至成都。

(一) 棉紗 佔進口第一位，每年貨值約占總額百分之五五。在昔日紗暢銷。自東北事變，抵制日貨，華紗遂起而代之。申漢各廠，多在渝設莊銷售。來川棉紗分細紗，粗紗，及順紗三種。粗紗因合織造土布需要，最為暢銷。

(二) 疋頭 疋頭細類甚多，大別為棉織，毛織，麻織，絲織四種。每年貨值在百萬元以上，棉紗業有兼售疋頭者，貨品以棉織品之陰丹士林布，及天津藍布為最普銷。

(三) 煤油 煤油進口每年貨值亦在百萬元以上，英國有亞細亞公司。美國有美孚，德士古兩公司。俄油舊有光華及美大兩公司。代銷，現均收歇，其餘均係洋商。其中以美孚歷史最久，資本最厚。

(四) 五金 五金係一切金屬用品。年來因開關馬路，建築甚多，需用鋼鐵水泥，銷場甚好。但鋼鐵利於製造槍彈，軍部檢查甚嚴，販運者少。

(五) 蘇貨 卽一切日用及化妝品之洋廣雜貨。每年貨值亦在百萬元以上。各貨均來自江浙，貨品可分三種：(一) 四季貨；(二) 冬季貨；(三) 夏季貨；各貨以國貨為多。現有國貨介紹所之組織，經理定貨，批發，及零售等業務。

(六) 乾菜 乾菜係海味及乾製食品，多為餽贈及筵席之用。幫分字號，行家，及舖戶。字號卽販運者，以廣東幫，申漢幫為最發達。行家卽居間業，販運之貨

，必落行家。由行家介紹，轉售舖戶或販賣者。每年貨值約數十萬元。

(七) 紙烟 川內行銷紙烟，多為舶來品。每年約進口萬餘箱，貨值約百萬元，現有華美，華成，大美，華達四家。本市以大哈德門，小哈德門，大英牌等為普銷，因價值不昂，為中下階級人士所好之故。

(乙) 出口業：

(一) 生絲 佔出口業第一位，每年約萬餘担，貨值在四百萬元以上。廠經揚返居多。近年因外銷疲滯，絲業蕭條。因鑒於昔日同業之無組織，爰於二十一年成立立久和公司，聯合九家絲廠，集中生產及運銷等事。又於二十二年改組為大華公司，再加二廠，共為十一廠。並設生絲檢所，以期劃一產品。

(二) 山貨 川產山貨極豐，其中以豬鬃，羊皮，桐油為大宗出產品，每年輸出之量，達百萬元以上。次為木耳，梛子，牛皮，羊毛，青藤，及各種生熟皮，雜貨等，每年均有鉅量出口，各地之產品，除桐油外，皆由渝埠轉口運出。角梛肚梛兩種，係運於外國作製染色之原料。

(三) 藥材 川產土藥有百餘種，出口者，凡八十餘種。各種之中，又有某種分出若干花色，銷路不同。出口藥中，以川芎，當歸，大黃，黨參，貝母，黃白薑諸種，銷數每年達數百萬觔，價值在百萬元左右。出口藥商，在渝設立字號，向行棧收買外縣販來之土藥，運出省外銷售，又自各省販進廣藥，以茯苓，桂枝，沙仁

廣香，白扣諸種爲鉅。出口字號計有：浙幫，港幫，湘潭幫，淮幫，漢口幫，汕頭幫，申幫七家。

(四) 鹽 四川產鹽區域，共計有三十一處。鹽場有二十八處。每年約產六百萬担，分花鹽，巴鹽二種。花鹽係顆粒，巴鹽係塊餅。花鹽多銷湖北。(楚岸)重慶鹽業，全係運商，近來因楚岸被淮蘆鹽浸銷，營業頗受影響。

(五) 夏布 爲隆昌特有之產品，銷場以朝鮮爲大宗。自二十一年中日事變後，與日經濟絕交，朝鮮銷市遂絕，該業日趨衰敗矣。

金融

(一) 銀行

重慶在前清之末，已有大清銀行，及四川省涪川源銀行。民國以來，因時受政局影響，同時無甚發展。民十九以後，政局日趨穩健，川康，川鹽等，次第增設。同時錢莊又日漸殞落，重慶銀行遂呈旺盛之象，現有十二家外，尚有籌備中之大中銀行及農業銀行等。茲列表如下：

| 名 | 稱 | 開 | 設 | 年 | 地 | 址 | 分設城內支行或辦事處 |
|----|---|----|---|---|-----|------|------------|
| 中國 | | 民四 | | | 小樑子 | 上都郵街 | 四牌坊 |

| | | | |
|------|------|-----|----------|
| 大中 | 籌備中 | | |
| 新業 | 民二十二 | 陝西街 | 美益信託公司改組 |
| 江海 | 民二十二 | 曹家巷 | |
| 建設 | 民二十二 | 陝西街 | |
| 地方 | 民二十二 | 陝西街 | |
| 四川商業 | 民二十一 | 新街口 | |
| 川鹽 | 民十九 | 新街口 | 都郵街 |
| 川康殖業 | 民十九 | 打銅街 | 都郵街 |
| 市民 | 民十九 | 陝西街 | 都郵街 |
| 平民 | 民十七 | 都郵街 | |
| 美豐 | 民十 | 新街口 | 都郵街 |
| 聚興誠 | 民四 | 新豐街 | 下都郵街 |

| | | | |
|----|-----|--|--|
| 農業 | 籌備中 | | |
| 糖業 | 籌備中 | | |
| 紙業 | 籌備中 | | |

(二) 錢莊

重慶錢莊，於民元後，繼山西票號而起，彼時銀行尙未萌芽，而票號則停業殆盡。錢莊遂執商業之樞紐。在民二，三年間，最爲發達，創建達五十餘家。其後銀行漸多，業務遂衰。近年則外因市場衰落，貸易收難；派墊頻仍，積累過鉅；申匯狂漲，投機失敗；內因囿於舊式，不謀改良；習於奢侈，不重勤儉，以是先後倒閉，現只餘十六七家矣；名如下：

同生福，和濟，復興，正大永，信通，安定，謙泰，益康，久大，裕泰，永慶，德安，益慶，益源。

(三) 其他金融機關

重慶證券交易所 成立於二十一年。在第一模範市場。

重慶銀錢業聯合公庫 成立於二十二年。在打銅街。

重慶票據交換所 成立於二十二年，在上陝西街，每日銀錢業各家，在此抵解

票據。

二十一軍總金庫 成立於民十九年，爲二十一軍調劑軍需之機關。在陝西街。

(四) 流通貨幣

(A) 硬幣：袁大頭，孫中山像，北洋及川鑄漢字大洋均通用。惟金字旁漢字大洋及滑板，啞板，不能行使。半元，二角，一角等銀輔幣，亦不通用。

(B) 紙幣：中國，美豐，總金庫，市民，川康地方等皆有一元，五元，十元之發行。輔幣券則有地方市民之五角，一角兩種。接受時查其兩頭號碼是否相符。川省鈔票及銀元均不能通行外省，故出川省均須掉換申鈔按市貼水，現金則因嚴禁出口。頗難攜帶矣。

(C) 銅元：銅元通行小二百及小一百者，每元可換銅元廿七千文。

公共事業

(一) 電燈公司 設太平門，原名燭川電燈公司，現改爲重慶電力廠籌備處臨時營業部。現因係直流電沿線電壓不足，距離遠者，電壓低，燈光多暗。共約發燈五六千盞。舊有二百五十啓羅瓦特發電機二部，將來俟電力廠成立後，舊機即棄不用。

(二) 電話局 設長安寺，民二十年下季，由市府募集公債二十餘萬元而成立

。以前用磁石式電機僅五十號，後改用共電式現已安有七百號，近又訂七百號。

(三) 自來水公司 設大溪溝，原係股份公司，官督商辦。經費預算，最初爲五十萬元，其後遞增，至今已耗四百萬元以上，尙未完成。其鍋爐及吸水機，隨時發生障礙，現由市府交與華西公司設法改善，目前每月賣水收入約一萬元，可敷全廠薪工開支及煤炭費。

(四) 無線電台 設純陽觀。二十一年成立，爲二十一軍所辦，電力一千瓦特，波長四百二十公尺。每日廣播新聞，政令，商情，音樂。

(五) 電力廠 設大溪溝，爲政府所辦。其經費係就重慶進出口貨捐加征 5% ，預算經費一百三十萬元，全部工程包與華西公司，安設計有一千啓羅瓦特蒸氣透平交流發電機兩部，約可供給三萬至六萬盞電燈，自來水及工廠之動力，可以供給，其範圍沿馬路至化龍橋，南岸江北用架空導線，工程較大，本年年底可望竣工。

工廠

重慶工廠以豐裕火柴廠爲最早，(民元前廿九年)，該廠且爲全國火柴工廠之第一家。以後各種工廠年有增加，現共有五十家。資本最多十餘萬元，少則數千元。工人最多有七百餘人，少則僅數人。計分染織，繅絲，化粧品，火柴，玻盜，製革，油漆，製藥，機械，電池，造冰，印刷，牙刷，罐頭等業。廠址多在大小河南

岸。

交通

(一) 市面交通

(A) 公共汽車 重慶市公共汽車，現有三輛，每日每輛行駛十二三次，每輛可容三十餘人。由過街樓經小樑子，都郵街，出通遠門，至曾家岩爲終點。路線長約二十華里，分爲四段：自過街樓至較場口爲第一段，至通遠門爲第二段，至兩路口爲第三段，至曾家岩爲第四段。每段價目銅元一千六百文。又有十六段車票合訂本，售銀一元，車尙精潔，乘客頗多。

(B) 人力車 重慶市人力車共約二千七百餘輛，因馬路未能普遍，已覺供過於求，故市府已令停止增加，僱用價目，以公共汽車一段之長，約給錢八百文。

(C) 肩輿 重慶市因車輛不能通行之街甚多，故有肩輿，數目多於黃包車，價格較貴。

(二) 馬路

(A) 成渝段：成渝馬路，卽昔日之東大路。經過璧山，(舊道不經璧山)，永川，榮昌，隆昌，裨木鎮，內江，資中，資陽，簡陽而達成都，共程一〇二〇里，在昔乘轎，十日始達。廿一年上期，馬路完全通車後，二日卽可到成都，惟內江

裨木鎮橋樑未成，但有木船可以渡車。自重慶通遠門起駛。

成渝路各站車費一覽表——上行

| 資陽 | 資中 | 內江 | 裨木鎮 | 隆昌 | 榮昌 | 永川 | 璧山 | 自重慶至 里數 | 大車 | | 小車 | |
|--------|--------|--------|--------|--------|--------|--------|-----|------------|------|-------|-------|------|
| | | | | | | | | | 包車 | 單人搭車 | 包車 | 單人搭車 |
| 一六二 | 一三六 | 二七 | 五〇 | 五八 | 七八 | 一〇三 | 一一一 | 五七·六〇 | 三·六〇 | 二八·八〇 | 五·七〇 | |
| 四〇〇·〇〇 | 三〇四·〇〇 | 二五六·〇〇 | 二四〇·〇〇 | 二〇六·四〇 | 一七二·八〇 | 一一五·二〇 | | | 七·二〇 | 五七·六〇 | 一一·五〇 | |
| 二五·〇〇 | 一九·〇〇 | 一六·〇〇 | 一五·〇〇 | 一二·九〇 | 一〇·八〇 | | | | | 八六·四〇 | 一七·二〇 | |
| 二〇〇·〇〇 | 一五二·〇〇 | 一二八·〇〇 | 一二〇·〇〇 | 一〇三·二〇 | | | | | | | 二〇·六〇 | |
| 四〇·〇〇 | 三〇·四〇 | 二五·六〇 | 二四·〇〇 | 二〇·六〇 | | | | | | | | |

成渝路各站車費一覽表——下行

| | | | | | |
|----|-----|--------|-------|--------|-------|
| 簡陽 | 九〇 | 四四八・〇〇 | 二八・〇〇 | 二二四・〇〇 | 四四・八〇 |
| 成都 | 一三五 | 五二八・〇〇 | 三三・〇〇 | 二六四・〇〇 | 五二・八〇 |

| 自成都至 | 里數 | 大車 | | 小車 | |
|------|-----|--------|-------|--------|-------|
| | | 包車 | 單人搭車 | 包車 | 單人搭車 |
| 簡陽 | 一三五 | 六四・〇〇 | 四・〇〇 | 三二・〇〇 | 六・四〇 |
| 資陽 | 九〇 | 一〇二・四〇 | 六・四〇 | 五一・二〇 | 一〇・二〇 |
| 資中 | 一六二 | 一七九・二〇 | 一一・二〇 | 八九・六〇 | 一七・九〇 |
| 內江 | 一三六 | 二一七・六〇 | 一三・六〇 | 一〇八・八〇 | 二一・七〇 |
| 梓潼 | 二七 | 二三〇・四〇 | 一四・四〇 | 一一五・二〇 | 二三・〇〇 |
| 隆昌 | 五〇 | 二五七・二〇 | 一六・〇〇 | 一二八・六〇 | 二五・七〇 |
| 榮昌 | 五八 | 二八四・一〇 | 一七・七〇 | 一四二・〇〇 | 二八・四〇 |

| | | | | | |
|----|-----|--------|-------|--------|-------|
| 永川 | 七八 | 三三〇・二〇 | 二〇・六〇 | 一六五・一〇 | 三三・〇〇 |
| 璧山 | 一〇三 | 三七六・三〇 | 二三・五〇 | 一八八・一〇 | 三七・六〇 |
| 重慶 | 一一一 | 四二二・四〇 | 二六・四〇 | 二二一・二〇 | 四二・二〇 |

(B) 巴縣段及璧山段：成渝馬路至小龍坎，另有支路通磁器口，——距渝三十里——名龍隱支路。成渝公路局另備汽車十餘部，專駛重慶及青木關之間者為巴縣段。專駛重慶及璧山之間者為璧山段。均由總站七星岡起駛。

(三) 輪船

(A) 由渝至各處之航線

(甲) 渝宜線 自渝下駛，經長壽，涪州，豐都，忠州，萬縣，雲陽，奉節，巫山，巴東，秭歸，而至宜昌。

(乙) 渝嘉線 自渝上駛，經江津，合江，瀘縣，納溪，江安，南溪，叙府，犍為，而至嘉定。

(丙) 渝合線 自渝上駛，經悅來場，土沱，北碚，夏溪口，草街子，而至合川。合川之上，更有短航，可至潼南。除渝嘉，渝合及合潼三航線，民生公司有輪行駛外。其他公司輪船，行駛亦多。至渝嘉，渝合，所駛各輪，則無一定。蓋各輪

之調遣，須視江水之漲落。枯水駛渝宜者，洪水則駛渝嘉，渝合，或渝涪也。涪萬之間，各公司亦有輪分駛其間。

(B) 重慶各輪船公司地點

| 名 | 稱 | 公 | 司 | 地 | 址 | 輪 | 船 | 碼 | 頭 |
|--------|---|--------|---|----|---|------|-----|-----|-----|
| 民生公司 | | 第一棧 | 範 | 市場 | | 筷子碼頭 | 紙碼頭 | 灘盤 | 白理 |
| 太古洋行 | | 太平門 | | | | 碼頭 | 羊角灘 | 磨兒石 | 施家河 |
| 怡和公司 | | 白象街 | | | | 玄壇廟 | | | |
| 聚福洋行 | | 白象街 | | | | 玄壇廟 | | | |
| 捷江公司 | | 白象街 | | | | 木關沱 | | | |
| 三北公司 | | 陝西街 | | | | 木關沱 | | | |
| 永慶公司 | | 上陝西街 | | | | 嘉陵碼頭 | | | |
| 義華永游公司 | | 永游公司代辦 | | | | 嘉陵碼頭 | | | |

| | | |
|---------|--------|------------|
| 紹興輪船公司 | 第一模範市場 | 木關沱 |
| 江津汽船公司 | 白象街 | 元通寺 |
| 植光航業公司 | 白象街 | 太平門 |
| 附：輪船公票處 | 模範市場 | (現由中國銀行經理) |
| 川江航務管理處 | 嘉陵碼頭 | |

(C) 輪船票價

在未上輪船之先，須在公票處購買船票。各輪開駛日期及船泊碼頭，均可向該處詢問。

(1) 渝滬線 (下水) 單位元

| 自重慶至 | 統 | 房 | 官 | 大 |
|-------|-------|-------|-------|-------|
| 萬縣 | 宜昌 | 沙市 | 房 | 官 |
| 六・〇〇 | 一二・〇〇 | 一五・〇〇 | 一二・〇〇 | 一八・〇〇 |
| 二四・〇〇 | 二四・〇〇 | 三〇・〇〇 | 三六・〇〇 | 三三・七五 |
| 三四・〇〇 | 四四・〇〇 | 四五・〇〇 | 四五・〇〇 | 六七・五〇 |
| 八三・五〇 | 八三・五〇 | 八三・五〇 | 八三・五〇 | 八三・五〇 |

(2) 渝嘉線 單位元 (此係統艙價，房艙加倍)

| | | | | |
|----|-------|-------|-------|--------|
| 漢口 | 二五・〇〇 | 四五・〇〇 | 六四・〇〇 | 一一七・五〇 |
| 南京 | 三〇・〇〇 | 五三・五〇 | 七四・〇〇 | |
| 上海 | 三五・〇〇 | 六〇・〇〇 | 八四・〇〇 | 一八三・五〇 |

| 經過各縣 | (上水)由重慶至各縣 | (下水)由各縣至重慶 |
|------|------------|------------|
| 江津 | 三・〇〇 | 一・五〇 |
| 合江 | 六・〇〇 | 三・〇〇 |
| 瀘縣 | 八・〇〇 | 四・〇〇 |
| 納溪 | 九・〇〇 | 四・五〇 |
| 江安 | 一〇・〇〇 | 五・〇〇 |
| 南溪 | 一一・五〇 | 五・七二 |
| 叙府 | 一三・〇〇 | 八・〇〇 |

(四) 郵局

東川郵務管理局——太平門

支局——陝西街，小樑子，售珠市，十八梯。

川省所用郵票，皆蓋有「限四川通用」字樣，省外不能通用，其原因係川省對申匯水高漲，防人以郵票當現金運用。

(五) 電報

重慶電報局——大樑子

交通部無綫電台——石板街

無綫電報除澳門及新疆迪化外，各地一律。明碼每字一角，明急三角，密碼二角，密急六角。

(六) 航空

中國航空公司事務所——白象街白理洋行三樓。

飛機場——冬季在珊瑚壩。夏季在廣元壩。

(1) 渝漢班

西上機逢星期一，三，五日飛行，上午七點五十分自漢口起飛，午後二點四十

分到渝。惟自飛機場入城，尙需半小時，若自廣元壩乘汽船上駛，抵渝更須二小時矣，東下機逢星期二，四，六日飛行，上午九點自重慶起飛，下午三點五十分到漢。

航空信件，最好於前一日午後八點以前交付，信件每重二十公分，除貼普通郵費外，加貼航空郵票或普通郵票，逾重加倍，表列如下：（自重慶起算）

萬縣，宜昌，沙市，漢口。 二角五分

九江，安慶，南京，上海。 五角

洛陽，長安，天津，北平。 七角五分

皋蘭 一元

航空載客每位限攜行李廿五磅，不另收費，逾重按表加徵，搭客須先付款購票，始得訂座。途中飲饌，由客自備。其他規條，可索閱航空公司之載客章程。

客票價目表 漢渝段（由重慶起）

| 到地 | 單程 | 來回 | 逾重每磅加收 |
|----|--------|--------|--------|
| 萬縣 | 九五·〇〇 | 一六二·〇〇 | 〇·八〇 |
| 宜昌 | 二一三·〇〇 | 三六二·〇〇 | 一·五〇 |

| | | | |
|----|--------|--------|-------|
| 沙市 | 二四二・〇〇 | 四一二・〇〇 | 一・九〇 |
| 漢口 | 三〇〇・〇〇 | 五一〇・〇〇 | 一一・五〇 |

(2) 成渝段

每逢星期一，三，五，六，四日午前十時，由成都起飛，十二時至重慶，下午一時由重慶起飛，下午三時至成都。信件加收航空郵費二角五分。載客單程一〇〇元，來回一七五元。

(七) 運輸行

(1) 成滬汽車輪轉運行 在通遠門外馬路第六十二號，由渝至省，三日可達，運費每斤一角五仙。所經過地爲璧山，永川，榮昌，隆昌，內江，資中，資陽，簡陽等縣。

(2) 利昌字號運輸部 承運承轉各地貨件，其所設有地點如下：

重慶——打銅街

成都——中東大街

樂山——鐵河街

敘府——縣署街

灌縣——正街

雅安——學道街

價目另有規定，每千里每斤約一角五仙，又有平安保險，依保險額及路綫而異，保費等級自千分之四至千分之二十。

(3) 麻鄉約運輸行 專運成渝貨件行李，重慶在白象街，成都在下東大街相國寺，數十年來信用頗著，運費每斤一角八仙。白象街旁另有一麻鄉約，專理由重慶至貴州之運輸事務。

(4) 台興轉運公司 在一牌坊

(5) 吉運通轉運公司 在花巷子

旅館及餐館

重慶旅館一覽表：

| 名稱 | 地點 | 每日價目 |
|--------|-------|-------------|
| 青年會寄宿舍 | 陝西街總會 | 八元至四十五元(每月) |
| 青年會寄宿舍 | 公園路分會 | 四角至一元 |
| 公懋旅館 | 下陝西街 | 一元一角 |

| | | | | | | | | | | | |
|-----------|-----------|-------|-----------|-----------|-----------|------|------|---------|------|-------|-------|
| 大中賓館 | 新新賓館 | 瞰江旅館 | 大章旅館 | 福順旅館 | 西南旅館 | 德厚旅館 | 大江旅館 | 東南旅館 | 昌佛旅館 | 川康大旅館 | 世界大旅館 |
| 商業場 | 同 | 左營街 | 炮台街 | 永齡巷 | 木牌坊 | 同 | 同 | 同 | 同 | 同 | 上大樑子 |
| 一元五角至三元三角 | 一元五角至三元三角 | 八角至四元 | 八角至一元六角五仙 | 一元三角至四元五角 | 一元三角至六元六角 | | | 五角至二元二角 | 六角起 | 六角至六元 | 八角至七元 |

| | | |
|-------|------|-----------|
| 重慶旅館 | 普安堂 | |
| 大江通 | 同 | |
| 春申賓館 | 接聖街 | |
| 大同旅舍 | 新糧市 | 一元一角 |
| 永華旅館 | 磁器街 | |
| 同福大旅館 | 磁器街口 | 一元一角 |
| 嘉利賓館 | 商業場 | 一元一角至四元四角 |
| 渝合賓館 | 武庫街 | 一元起 |
| 合陽賓館 | 靴子街 | 一元五角 |
| 新華旅館 | 九尺坎 | 一元起 |
| 渝新旅館 | 龍王廟 | 一元至二元五角 |
| 新金山飯店 | 中區馬路 | 一元至三元 |

重慶著名餐館一覽表：

| 牌名 | 地址 | 幫別 |
|-------|--------|-----|
| 青年會餐室 | 陝西街公園路 | 中西餐 |
| 適中花園 | 中區馬路 | 中餐 |
| 陶園 | 上清寺 | 同 |
| 留春幄 | 陝西街 | 同 |
| 暇娛樓 | 狀元橋 | 同 |
| 鮑香 | 大樑子三聖殿 | 同 |
| 四風會 | 山王廟 | 同 |
| 永年春 | 后伺坡裕民社 | 西餐 |
| 漲秋 | 公園內 | 同 |
| 陶樂春 | 小樑子 | 中餐 |

| | | |
|-------|--------|---------|
| 東道樓 | 第一模範市場 | 同 |
| 宴賓樓 | 商業場 | 同（天津味） |
| 月華樓 | 商業場 | 同（浙江味） |
| 祿代耕 | 大樑子 | 同 |
| 流霞 | 江北公園內 | 同 |
| 新金山飯店 | 中區馬路 | 同 |
| 新川西餐館 | 木牌坊 | 西餐 |
| 醉霞酒家 | 小樑子 | 中餐（廣東味） |

登岸

客人到渝登岸，行李須受圍船上及城門口之檢查。如交川江旅行社，則祇在圍船上檢查一次，最為簡便。船到碼頭，自有旅行社人員上船迎接，身着黃色制服，佩有「川江旅行社」之徽章。客人如願接受，可將行李點交該社人員，由其代雇渡

船力夫，送到客人住處。渡資力資，均有規定。客人可按條付價。較之自己僱人搬運，確爲便利妥當。

輪船若泊於木關沱，玄壇廟，龍門浩等處，尙須過河，方能登岸。渡資均有一定，單客搭船四百文，自己包船，至多不過一元，行李不另取費。

划子一到碼頭，有夫頭率領力夫，前來搬運行李。由夫頭上前接洽，價目亦有規定。價目表可向夫頭索閱，並須索取力夫證，（銅牌）方可交運。

特產

(1) 江北燒辣鴨子，以熊姓做者最佳，五角一隻。

(2) 白糕 城內市上可買

(3) 絲織品 如嘉定大綢，成都錦緞被面等物陝西街一帶商店可買。

勝蹟及古迹

(一) 羅漢寺 在城內龍王廟側。寺有五百阿羅漢像及明天啓癸亥年之古碑。

(二) 將軍墳 在通遠門內蓮花池。傳爲春秋時，楚人滅巴，巴國將軍蔓子殉

身處，墳葬其頭而無屍。

(三) 中央公園 居全城之中央，在商業場上，大樑子下。因位於上半城與下

半城交通處，園內坡坎極多。可見對河之真武山，塗山及南山，眼界寬闊，園中有中山亭，動物欄，茶館，餐館，市立書報社，網球場，籃球場等。遊人往來如織，無甚雅趣。

(四) 江北公園 在江北縣城內，樹木高茂，景緻尙屬天然，園內亦有運動場，電影院，茶館，餐館等。

(五) 禮園 係邑人李氏之私園，可經介紹，入內參觀。乘車行至通遠門外兩路口，上山行約三里即達。園在浮圖關之前，可左眺揚子，右覽嘉陵，風景極佳。有石碑「鵝嶺」因位置正在鵝頂上故也。園中松樹甚多，可聽松濤。更有石室，飛閣之盛。

(六) 老君洞 南岸山上，左爲黃角壩，右爲塗山。洞在縣志爲塗洞。禹娶有塗氏之女，傳此洞爲禹子啓生處。廟祀老聃，俗呼爲老君洞。松杉蔽日，夏日極涼。最上爲玉皇殿，洞在殿後，有石刻記洞之由來，有井清水見底，迷信多擲錢以祈福。

(七) 真武山 南岸，即塗山之絕頂，因有真武廟，俗呼真武山。其澄鑑亭側有萬曆二十三年鐵柱，又稱鐵桅杆山。廢曆新年，朝山者極衆。山半石刻「塗山」二字，徑數丈，遠處可見。

(八) 南山 在老君洞之上游，石刻有「南山」二大字。旅館，餐館均備，山

上極高處有文峯塔。

(九) 華岩 在城西四十里，有一古刹，附近有瀑布，石上題有「退溪」二字，風景甚佳。

(十) 老鷹岩 距渝約五十里，成渝馬路經過之大山也。汽車道盤旋而上，工程甚大，極爲壯觀，汽車往遊，以山洞爲止，可搭巴絲段汽車。

(十一) 南溫塘 過大河，上山。往南行，過鹿角，界石兩場，約五十里而至，轎馬均可僱得，價約一元，行約四小時。其地又名大河溫塘，四圍皆山，風景幽僻，有青年會之寄宿舍及小湯山旅館等，收費每日在一元左右。地有溫泉，熱約八十度，分男女二浴塘，每池深約三尺，可容四五人，只能沐浴，不能游泳。硫磺氣甚濃，浴之可療皮膚病。繞園有小溪。長約數里，可供人划船遊覽，溪轉菁密，極天然之美。溪內有飛瀑及王烈婦殉節處等之勝蹟。附近有南泉鄉村師範學校，可參觀。校中山上有仙女洞，深不可測，甚奇偉。

(十二) 北溫塘 嘉陵江有短峽三段，曰觀音峽，溫塘峽，瀝泉峽。溫塘峽有溫塘公園，距渝約有百一十里。搭渝合綫汽船，行約六小時可到。園有溫泉，較南溫泉溫度略低。蓄爲內外二池，可資游泳。園內花木扶疎，佈置極雅。勝蹟有飛瀑，乳花洞及飛來閣諸景。園後登山可赴紹隆寺，縉雲寺，登獅子峯之絕頂，恍如置身天外。園中旅舍設備甚佳，有數帆樓，馨室，農莊，琴廬，及花好樓諸名，每日

價二元五角。下游三里爲北碚場，係巴縣模範村，由峽防局主辦，建設事業甚多，並可參觀西部科學院，三峽染織廠，農村銀行等。由乾洞子上岸，更可參觀北川鐵路。是爲四川之唯一鐵路。

中國江浙煙公司出品 各大香煙店均有出售

愛
姆
敦
香
煙
裝璜清雅
品質高尚

四川總經理處興昌煙行

住重慶下陝西街
電話第六二三號



本書以倉卒付印，校對欠周，發見錯誤之處甚多，特附「勘誤表」如次：

| 頁數 | 行數 | 正文 | 應作 | 誤 | 正 | 備註 |
|-------|----|--------------------|-----|------------|---------|------------|
| 二 | 七 | 光緒廿四年 | | 二 | 四 | |
| 三 | 一〇 | 光緒卅四年 | | 二 | 四 | |
| 一八 | 一〇 | 清真館 | | 濟 | 清 | |
| 二一 | 一二 | 途將車頭，車輛及鐵軌等拆卸 | | 折 | 拆 | |
| 二八 | 一 | (一)船名 永豐，永康，永游 | | 永，豐永康永豐，永康 | 永慶公司廣告內 | |
| 三一 | | 兵書寶劍峽 | | 寶 | 寶 | 三峽系統圖內 |
| 三六 | 三 | 毫厘失顧，則糜舟難上 | | 靡 | 糜 | |
| 三九 | 一二 | 戰國時屈原有賢姊 | | 的 | 時 | |
| 四二 | 四 | 一進巫峽處 | | 山 | 峽 | |
| 四二 | 末 | 名碛石上溝及碛石下溝 | | 培 | 碛 | |
| 四九 | 一一 | 餘皆奇峯異嶂 | | 嶂 | 嶂 | |
| 四六至四八 | | 所有灑灑之「灑」字，通誤作「灑」字 | | | | |
| 四七 | 一三 | 但成洪濂中心 | | 旋 | 漩 | |
| 五四 | 一〇 | 由來已久 | | 大 | 久 | |
| 五四 | 一二 | 祀蜀漢張飛 | | 記 | 祀 | |
| 五五 | 四 | 光緒廿二年 | | 七 | 二 | |
| 五五 | 五 | 疏濬之後 | | 流 | 疏 | |
| 五六 | 八 | 窄莫過於崆嶺 | | 穿 | 窄 | |
| 五八 | | 天官街義源糖食店 | | 宮 | 官 | 麗生園廣告內 |
| 五八 | | 天官街義源糖食店 | | 倉 | 食 | 麗生園廣告內 |
| 六〇 | 一一 | 原料爲竹 | | 源 | 原 | |
| 六二 | 四 | 南津街 | | 洋 | 津 | |
| 六五 | 一 | 高聳雲霄 | | 霄 | 霄 | |
| 六五 | 一三 | 年代久而能辨別者爲宣和時代 | | 辦 | 辨 | |
| 六六 | | 或將罐頭溫至極熱 | | 熱 | 熱 | 振亞罐頭公司廣告內 |
| 七五 | 三 | 橫互江心 | | 互 | 互 | |
| 七七 | 一四 | 謂其下可通冥府 | | 謂 | 通 | 「可」字下之「謂」字 |
| 八〇 | 一 | 爲川東南特角 | | 崎 | 特 | |
| 八〇 | 一〇 | 正街有馬路一道 | | 街 | 道 | |
| 八四 | 六 | 名如觀音樑 | | 多 | 名 | |
| 八五 | 一三 | 藉口僑民日多 | | 籍 | 藉 | |
| 八七 | 一四 | 出口業 | | 貨 | 業 | |
| 九一 | 三 | 宋名重慶 | | | | 「重」字下遺「慶」字 |
| 九一至九二 | | 所有揚子江之「揚」字，通誤作「揚」字 | | | | 「檢」字下遺「驗」字 |
| 九四 | 九 | 並設生絲檢驗所 | | | | |
| 九九 | 八 | 就重慶進口貨捐加征·65% | 65% | | ·65% | |
| 一一六 | 四 | 園內亦有運動場 | | | | 「內」字下遺「亦」字 |

上海图书馆藏书



A541 212 0013 93828

四川旅行叢刊
第一種

宜昌到重慶

版權所有

民國二十三年十月出版

(十月初版)

編輯與出版者：重慶中國銀行

發行與經售者：中國旅行社

代售者：各地中國銀行
各地大書局

代印者：國光印書局

每冊實價大洋壹元

(掛號郵費在外)

SZECHUEN TRAVEL SERIES


Ichang to Chungking
by


Bank of China, Chungking.
1st. Ed., September, 1934

Published by
Bank of China,
Chungking, Szechuen.

四川新業銀行

 宗旨.. 調劑社會金融，發展農村經濟。

 資本.. 國幣壹百萬元。 \$1,000,000.00

 業務.. 辦理各種存款，放款，匯兌，貼現等……

代辦客商委託報關，運輸，保險，收交……

兼辦各種儲蓄。

——→ 經營其他普通商業銀行之業務

總行：重慶上陝西街 電話：經理室 538。營業室 251。