

輕擲予人也丁巳六月十一日題于西湖小築

少時見予友髯未作畫喜而效之度不能勝輒棄去爲林木山水以自娛大都竹於長卷位置尤難寒梢萬尺雖不乏煙雲變化而詰曲高下坡陀掩映往往不能遂其聳然干霄之勢古人以竹卷傳者予亦未覩奇絕也嘗以此語友人潘與歸休皆以爲然二子皆專工畫竹已卓然成家而獨以位置長卷爲怯其它可知矣今日觀雙林上人卷惜不令二子見之一瞠目叫絕且知筆墨蹊徑不可以律方外天游之人也甲寅四月浴佛日雨初霽風日清和同江子士衡舍弟無垢汎舟桐涇自雲隱庵步至積善精舍與上人坐窓下啜茶試墨信筆題此

甲寅九月埽墓新安過吳門別季弟無垢于寓舍持素冊授予曰遇新安山

水佳處當作數筆歸以相示可當臥遊領之而別自禹航從陸至豐干一路溪山紅樹掩映曲折或曠或奧皆在畫中行歸自屯溪買舟沿溪而下清流見底奇峯怪石參錯溪中兩岩束之上限雲日所謂舟行若窮忽又無際者昔人稱新安江之勝今始見之每欲一下筆逡巡不敢歸與無垢言之但相對一笑而已然此冊猶在予篋中每開視之猶作新安山水想乙卯北上乃復攜之而行京師塵埃蔽天筆凍欲死畫意益不得發丙辰落魄而南長夏閒居思理筆硯簡得此冊則曩時新安山水又付之子虛烏有矣因隨意弄筆以解煩熱數日而冊滿尙欲題字識此一段因緣鄒仲錫一見便奪去固索不得好畫如仲錫便脫手相贈不足復惜但此冊未畫時已走新安往返二千里京師八千里中間遊覽之樂車馬風塵苑枯冰炭之感歷歷皆影現

乎此不可不惜也因題而歸之丁巳五月二十四日

己未春予北上至濠梁病還夜輒苦不寐獨處惘惘非對友生流連花酒即無以遣日二月二日與子薪韞甫鬲凝家伯李從子汎舟南郊聽江君長絃歌值雨子薪偕爾凝君長宿予家盆蘭正開出以共賞子薪故有花癖燒燭照之嘖嘖不已花雖數莖然參差掩映變態頗具其葩或黃或紫或碧或素其狀或含或吐或離或合或高或下或正或欹或俯而如瞰或仰而如承或平而如揖或斜而如睨或來而如就或往而如奔或相顧而如笑或相背而如暝或掩抑而如羞或偃蹇而如傲或挺而如升或倚而如困或屏面而如□或獨立而如思蓋子薪爲余言如此非有詩腸畫筆者不能作此形容也予旣以病不能作一詩記之欲作數筆寫生而亦復不果然是夜與子薪對

花劇譚甚歡胸中落落一無所有伏枕便酣睡至曉從此痛頓減此花與愛
花人皆我良藥不可忘也今日子薪邀過癖花齋看鶯粟花旣爛熳映帶新
綠時雨驟至物色韶潤小窗飲對情境清適回思春夜賞花之樂皆百年所
未易有子薪出素卷相屬因彷彿爲寫盆花并追記其語于後四月朔日也
昔年有僧乞畫予爲題一詩云白屋半間茆破碎青林一帶雨淋漓寶池行
樹無人愛却愛人間小景兒蓋爲此僧不信淨土而作也偶仿北苑筆意作
白雲青嶂圖憶此并書之似道友子薪一笑子薪酷愛畫又專修無淨土其
以此詩爲何如也 仿北苑白雲青嶂圖

去歲八月過吳門晤王淑士兄弟宿留虎邱秋熱甚酷舟還至鹿城稍有涼
之所同舟夏革甫攜得宋箋冊子愛其光潤宜墨輒作小景兩日間遂盡此

冊自謂稍存筆墨之性不復寄人籬壁但當世耳食者多識真者少聯借千載上諸君子之名以恐喝之效顰學步非予本懷令摹古者見之當爲一笑然後世有知此道者亦或相賞形似之外耳癸亥八月十二日題于檀蘿壑
仿古冊子

維亦兄弟以素綾小幀索畫且戒之曰爲我結想世外勿作常景予思世外之境則如三島十洲雪山鷲嶺之類不獨目所未經亦意所未設也其何能施筆墨竊以爲景在人中而人所不能有之者多矣前人之所有而後人不得而有之者多矣夫人所不得而有之即謂世外之景其可乎俯仰古今思其人因及其地或目之所經而意之所可設是可以畫畫凡十幀如淵明之柴桑無功之東皋六逸之竹溪賀監之鑑湖次山之浯溪樂天之廬山子

瞻之雪堂君復之孤山所謂今之人不得而有之者也如漁父之桃源則所謂古人亦不得而有之者也畫成偶有所觸因各賦一詩不咏其地而咏其人以爲地非人不能奇如三島十洲雪山鷲嶺非仙佛亦不能奇也然仙踪佛跡不在世外如桃源之類往往有之非其人自不遇耳予所咏諸賢亦有不能終保邱壑者或老于邱壑而文采風流不足以傳并山川之奇湮沒而不彰何可勝道哉如是則古人之所不能盡有者又將待其人以有之其人伊何將求之世外乎求之世間乎請以此叩之維立

甲子嘉平月九日大雪泊舟閩門作此圖憶往歲西湖遇雪雪後兩山出雲上下一白不辨其爲雲爲雪也予畫時目中有雪而意中有雲觀者指爲雲山圖不知乃畫雪山耳放筆一笑

四年前夏華甫致此册乞畫苦其太多置笥中經歲始得卒業未及題署便以還之久不復省憶矣今日忽從他處得見又見孟陽比玉所題近體詩便如故物與舊交俱自遠歸歡然合併一堂之中也但不知此册既離舊主終當屬阿誰他日相逢恐未可期耳書畫何必古人吾輩閱歷歲月俯仰之際今昔已多真不能無感于斯也丙寅三月穀雨題

蕭士瑋

字伯玉江西南昌人

記畫

仇實父臨郭忠恕阿房圖工細之極筆意殆不減小李將軍王孟端海天高興圖潦略數筆風氣更自適上

王孟端爲楊文貞寫山居圖爲王文端寫讀書圖一以蕭疏爲能一以妍密

爲巧而氣韻逸邁殆高彥敬之流也全時梁泊庵曾子棨諸公俱有詩
沈石田長松二株一老兀坐其下頗有傲意仰看天外數峯歷歷可數
杜甫戴笠圖趙吳興作氣韻清古劉槎翁物也題一詩于上下有解春雨長
歌亦豪邁有致

陳宗淵爲文端作山居圖藏季公處次公所得宗淵燕京八景亦佳中有二
胡王臨川曾永豐諸老題句

宋徽宗寫初祖像神明煥若望而生敬如此後人奈何以國家事累之
吳彬觀音像莊嚴慈覺折算衣紋停分形貌皆有來歷亦近今名手也
王肖庵花鳥工于形似而不乏氣韻肖庵爲錢舜舉門人真不媿其師
程孟陽寒林小景李長蘅林石皆有蕭然之致

紀映鐘 字紫伯 一字槩子 江南江寧人

題許友介畫竹

予過蘆庵慰友介友介爲予畫此幀予就榻熟睡覺來風篠苔石溼墨淋漓
矣蘆庵再過雨蕭蕭三月風花正寂寥感子歲寒無限意爲添溪竹兩三條
前一日爲予作閩溪圖故云子畫琅玕我熟眠打茅疎雨送春天請看玉貌
愁何在却似圍城魯仲連

題邵僧彌畫

吾猶及見僧彌伸紙用墨蓋惜墨如金者

何 白字無咎永嘉人

題楊龍友畫

龍友天才瓌異而遊戲畫品亦自玄詣入微其運思之際智識俱泯運之以神信腕而出斐疊生動似不從人間來坡公云我攜此石去袖中有東海使予奄有此幀足詫河伯而王百谷矣

王猷定字于一江西南昌人

跋惲香山畫

香山如老將橫刀砍陣筆墨所到山不暇樹雲不暇懶沈啟南後一人也然頗爲俗筆所詆由胸中多數行書少輕媚氣耳詩文皆然豈獨畫哉

陳貞慧字定生江南宜興人

題陳白室畫

先生山水渲染不媿古大家曾作雪景江南二圖并一詩見寄晴窗展對每

呼墨寶蚤不知先生能詩然先生不使人知者多矣

董以寧 字文友江南武進人

盛林玉空山冒雨圖

幽人冒雨出空山且挈婦偕往似非尋花問柳如老衲所題也因附一絕山
雲風雨合幽棲何似籃輿逐遠蹊多恐姓名人漸識移家更向白雲西

張遂辰 字卿子一字相期號西農老人錢塘人

跋石田衡山兩君畫

兩先生爲吳門高節至德人予每從卷軸挹其風流而世以國藝定逸品雖
極崇獎然不免書畫其書畫也

程孟陽畫冊

與汪然明程孟陽蔣別士全遊理安石泉池上沙寒蒲綠微漣動搖坐對清幽恂恍無際孟陽樂之爲寫此紙復共作五言一首書紙尾

李長蘅畫月會圖

過嚴子無勅齋中小飲席間出長蘅所作月會圖俛仰之餘爲之慨然因系一絕月會湖山跡已湮傳來筆墨尙清真欲詢好事憑誰說喜獨留翁卷上人

沈守正字無回浙江仁和人

題自作畫

雨中爲作此幀急欲求教故未及燥而即遣之

江念祖字遙止仁和人

題自畫冊

黃子久從北苑樹基而老筆縱橫繞有荆關遺意今人以虞山片石畫子久以荆關諛雲林老人似未得六家宗法也

黃宗羲

字太冲號梨洲浙江餘姚人忠端公子

題黃復仲畫

復仲畫山水清暉娛人王烟客王元照畫家耆舊復仲一出而與之齊名予嘗至其碩寬堂兵後瓦礫堆積復仲遂因瓦礫位置小山古木脩篁蔽虧老屋正復不惡蓋復仲不以奔走衣食失其風流故態天性然也

復仲名子錫號麗農

無嘉禾人

題申自然畫

申自然名浦南原名柳南字天奇華亭人師沈子居落筆便爲人貴重爲大樽客改革之際大樽死難自然一門殉于鋒鏑自然他適得免居無定所野店僧寮匡床布被之外更無長物問走荒臺木末哭其所知謂人曰終當以哀死化爲杜宇擾人魂夢耳乙巳卒龍山友人查逸遠李建石葬之門人宋梅知

周 圻字百安江西撫州人

跋胡元潤畫

古人設色見素今人設色見彩惟元潤能悉其故一水一石藉以輔理性情今人畫但供人以喜導人以躁妄耳與性情何與予三十年此道見他人畫漠無所動見元潤略一涉筆便勿勿移情世人妄爭壇坫讚毀紛如如元潤

者當別置一座于青蓮花上毀既無庸讚亦不着

孫廷銓

字道相一字址亭山東益都人

題沈蘧夫畫竹

蘧老向于京師爲予作笑客枝竹視此爲疎蓋春葩欲豔秋意欲疎豔如倩
粧好女疎如野服高僧也 沈名樹玉浙江仁和人

方

□字與三江南桐城人

跋七處和尚畫冊

凡作詩文字畫須楮墨之外別有生趣迎人令閱者目動心搖始稱快筆然
又非狐媚取悅須極蒼□中寓以秀好極點染處寓其清空始稱合作七師
所畫吾無間然 七卽朱翰之名睿口

跋老蓮畫

北宋闔次平南宋張敦禮徐改之專借荆關而入自脫北儉躁氣然設境未能如老蓮之高曠也

袁于令 字令昭號籜庵江南吳縣人

跋王子京畫 名遂蜀人

畫法即書法所在畫至脫化譜格即書家所謂離鈎也子京生處活處與作家迥絕

李念慈 字配瞻號劬菴陝西涇陽人

跋邵僧彌畫結茅圖

蕭疎岑寂無處落些子暄熱而生氣殊王坐此中者當得靜悟

跋鄒衣白畫

隱深削拔簡潔孤秀畫家懸腕中鋒而無荒雜枯寒之病者近代僅覩先生
風格性情畢見是幅

曹爾堪字子顧號顧菴浙江平湖人

跋祁止祥畫

止祥書不在董文敏下畫則入荆關之室詩文填詞皆有致能歌能奕能圖
章以至奕錢蹴鞠之戲無不各盡其致以名孝廉隱於梅市蓋異人也

題鄒衣白畫

落筆無一毫近人氣此其可貴

跋程孟陽畫

僕年二十四五時尙得見孟陽先生深靜枯淡如深山學道人頗相期待比以管樂今暮齒年五十病苦憂患無所成就有以愧先生多矣喬松古藤之下恍然見之不減在仿邨華林時握麈支頤也

跋邵僧彌畫

僧彌爲吳中高士窮約而死已二十年梅村爲誌其墓筆墨間多有寒氣宜其貧而歿歟

跋朱近脩畫

予與近脩同研席者二十年目未見其畫亂離之餘偶爾游戲爲之便自神

詣

張澤字艸臣一字潛夫江南長洲人

跋楊龍友畫

往歲見龍友此冊于舟次與木公無可嘆忽達旦人冷烟輕舟疎月在恍然置我于畫中也今年展此冊于寒樓而龍友蒼皇出閱木公舟過震澤無可滯跡鴛水予時將入山矣烟霜在眉又恍然置我于畫中也吾與諸子皆始終于畫者也第不知在龍友之筆第幾段筆墨間耳

龔鼎孳 字孝升號芝麓諡端毅江南合肥人

題周閨仙畫明妃出塞

點染工緻絲髮皆極妍巧其一種征愁別怨掩抑低徊之致尤可人憐所謂嘆即有聲啼即有淚者耶

文待詔畫

待詔畫于唐宋諸家無不用意學力最深晚年脫去舊習變爲濃豔一派無一筆非古人法此幀人物全宗黃鶴山樵尤妙得北苑渾厚沉鬱之致

題陳章侯仕女卷

章侯畫妙絕一時所作仕女圖風神衣袂奕奕有仙氣尤出蹊徑之外往吾友石疏尊人守會稽獲其尺幅寸幀奉爲拱璧予有意擾攫南宮之石而風塵驅人忽忽七八年未果此願今于滄上友人得此軸筆墨倩冶工而入逸脫去脂粉獨寫性情乍凝睇以多思亦含愁而欲語徘徊想似如矜如疑即其間芳草無言裙香暗展石影映珊瑚之骨蘭風浮玉腕之香點綴蒨幽令人魂消心死而况攬翠蛾于臨鏡約繡帶于合歡者耶

跋陳涉江畫竹

竹猶有棘乎悚然如讀東漢諸君子傳贊也

趙松雪畫靖節年譜

靖節任真率性清心寡欲平生詩文皆從自然中流出而出處大節矚然不
滓前賢至比之子房諸葛宜其風神在名山滄海之間也松雪書畫瀟灑閒
逸所謂傳神寫照正在阿堵中故可與靖節千載上下相視而笑定菴其寶
藏之

石田爲桃源圖

石由畫法蒼老中帶有明媚第一手也此卷中布景設色天然自工而筆墨
高肅見於紙外閒窗展玩令人步步惜別桃源避秦當日有此異境故應黃
髮垂髻胸中不着晉魏今烽烟滿目桑麻寥落豈惟入山無侶殆亦買隱無

山矣

姜宸英字西溟浙江慈谿人

跋大光道人畫

同香山寺續宗師語次及畫師云前三年有道人來此住五十餘日留兩畫去不知其所從來予觀跋語蓋避世人也因記之一絕空堂寂寂似無僧四壁蕭蕭多雨聲不識何人畫山水三年前在此中行

王宏撰字無異號山史陝西華陰人

跋趙文敏畫

于密菴嘗曰文敏生平得意之筆曰離華秋色今在山左張氏家然予舊聞在吳淞董宗伯處宗伯所云兼右丞北苑二家畫法有唐人之致去其纖有

北宋之雄去其獷者也不知何以流傳于彼每以不獲寓目爲恨予頃得此畫有項墨林收藏印記定爲承旨筆偶出以示密庵密庵曰此承旨真跡也其欲見離華秋色卽此是矣但大小不同耳密菴深心內典幼從張崔澗學畫臨仿古人皆得其要故鑒賞極精

陸包山山水

包山山水大幅一幀郭委宛談松閣所藏也嘗于池陽來氏處見一冊尤爲細潤似亦脫去蹊徑矣戴楓仲有寫生二軸一泥融飛燕子一沙暖睡鴛鴦氣韻出入宋元大抵包山畫遜沈文而其着色有獨得此可爲知者道耳

記畫

仇紫巘名時古字叔尙曲沃進士爲松江太守與董宗伯陳徵君善藏畫最

富著名者李成寒林大軸馬遠瀟湘八景手卷俱悅生堂物也李畫有賈題云營邱李夫子天下山水師放筆寫寒林千金難易之其邊闌有董宗伯題云李營邱樹米元章時止見二本此圖爲賈秋壑所藏西蜀陳文獻公得之求予作四代誥命以作潤筆丙申四月事也丁卯十月重識馬畫宗伯題其首云馬遠瀟湘圖四段作八景烟雲縹渺之致具見筆端令人不動步而作楚游真南宋名手也卷中題咏皆勝國及國初賞鑒之家可稱墨寶上有機暇清賞緝熙殿寶及秋壑印章所謂題咏者朱德潤張遜魯沙鄭元祐李祁張舜咨倪中嚴樾呂宗聖呂憲也

仇十洲上林圖一卷臨趙千里筆予在京兆曾見之工細之極非周歲之力不能也汪文石以善價得之一老兵今于燕市更見二卷相等筆力稍遜神

采遂異蓋贗作耳其一卷又增寫伯駒二字爲歛劉太史以五十金購去公
駮嘗過予稱之予笑曰十洲卷可彷彿千里千里卷乃不及十洲公駮問故
汪卷適在予所因出示之公駮爲爽然

黃子久爲畫一卷三年舟至富春山下而始完因題爲富春圖初非寫富春
山也舊藏義興吳孝廉問卿家問卿將死令出所有書畫焚之以殉時問卿
昏亂侍妾于火中竊出二卷其一爲懷素帖一即此圖也然已焚去丈餘後
歸丹陽張氏今歸泰興季氏侯朝宗作雲起樓記投諸火以殉蓋不知其侍
妾之能留也

沈石田與三原王端毅善嘗爲端毅作霖雨舟楫圖後歸之同邑來氏滇南
王司農玉銘言爲端毅之後托梁仲林求此畫仲林以古鼎易之來元憲致

玉銘玉銘以爲非真蹟頗輕之仲林嘗向予言之悵嘆今亦不知所終矣端毅歸田後石田又嘗畫一鷓一石並朱草數莖爲一小幅題詩其上曰朱草呈芳着意新紫翎金服鬪精神九齡老去無書寄雖曰飛奴不屬人詩不爲佳而畫別趣今藏溫氏海印樓中

文衡山真蹟在晉中者以白岩圖爲最蓋白岩爲留都大司馬極有聲武宗南巡時尤著侃侃之節衡山爲此不苟也後歸之朱蒼希太史屢經兵火遂失之

跋姜楚嵎畫

楚嵎名貞字固仲別號羊石道人蘭溪高士也爲山水小幅類以墨漬成而無筆法雖不入格自有殊致

毛奇齡字大可號初晴浙江蕭山人原名几

老蓮畫竹

老蓮爲沈九畫鈎勒白竹題云萬歷乙未法華山貌竹數種在無用老人卷
李長蘅見之嘆曰小淨名醉墨矣後爲權要得去關中人張道民脫白驛馬
易之是畫一種耳西河毛牲觀畫米隱堂咨嗟爲歌歌不錄

題呂潛山水冊

壬子秋過羅坤蔣侯祠下屈指揖別東昌坊五年矣新詩已能河間平視近
代邊徐一輩獨其文大率記所游雖小品顧善摩畫每讀一首如展畫一幀
及酣飲後探得橐中所攜呂潛畫則居然□似也呂畫妙人間不能名其所
自來坤藏之如藏其文者坤曰吾與別東昌坊後南經苕霅北過燕代見多

山水始知名畫之妙一如司馬之爲文必多所閱歷始得精到其文猶是耳
題包呂和畫冊

呂和于畫無所不能而尤長于墨竹自喬夫人後凡吳鎮顧安文同萬濟李
箕嶠謝應芝輩諸體蕃變悉能追其崕略而接其闡妙當時謂之包家竹先
是呂和初畫竹時錢唐僧曉公者師元時上竺僧若芬墨竹性嗜錢也此畫
限錢若干擇其肉豐而好均者幕且薄却之呂和受其教往往渡江代曉畫
入錢堆塚悉歸曉而自爲畫不取一錢旣又以曉畫疎劣遂變曉畫游諸家
間于是不稱曉公而稱呂和今呂和死若干年矣其畫亦多不可見呂和詩
與書法皆不減畫

題盛林玉畫

青林薄日前山雨來茅堂臨流護之修樊何人男嬾筍輿油蓋次第散出題者疑爲冒雨問友圖嗣題者笑之詎見攜妻問友朋矣逃林不深移家更住差相似耳然西濟古姜無須舁出楚鄉萊嬾何爲雨中豈其人剪蒿西墅課韭東田者耶邨拾明月三家識者環觀而此可莞顏耳攜家出郭剪蒿萊雨薄初看日影迴齊出筍輿山雨下午橋莊上晚歸來

記老蓮

老蓮畫以天勝然各有法骨法法吳生甫筆法鄭法士墨法荆浩疏渲傅染法管仲姬古皇聖賢孔門弟子法李公麟大士疏筆法吳生細公麟七佛法衛協烏瑟摩法范瓊諸天羅漢菩薩神馱鬼魏法張驃騎道經變相法公麟衣冠士法閻右相士女法周長史昉嬰法勾龍爽倭墮結法長史髻鬢長史

衣帶盤薄法吳生金壁宮臺林泉湍峙長陂豐卉法大小李將軍雲山法浩
山水法董羽溜水法河陽郭熙几障尊卣餅罍什器戎衣穹廬番馬駱駝羊
犬法趙承旨小馬法承旨之子竹石窠木法趙大年鈎勒竹法劉涇墨竹仲
姬折枝桃牡丹梅水仙草花法黃檢校錢選烏晴花須點漆凸厚法宣和螽
蟬蛺蝶螻蛄螳螂蟋蟀法宣和亦雜法崔徐黃父子鶴鶉鳩女法閻助教士
安雀法雀兒黃蓮法於蓮

於青

年青 蕭嬴法毋延之

嚴 沈字子餐號灑亭浙江餘杭人家錢塘

爲稽留山作留山圖

留山堂圖五閱月乃克成予畫安能留留山幸借留山留予畫耳然余畫安
足留往時兒戲聊復爾爾此事關至性乃佳若僅辨山之淺深樹之曲直漁

汀茅屋位置方向猶是畫院良工况并此未曾研討而儼然揮灑寧不可媿
王宰不受迫促乃肯留真蹟無論今人概不及古人即知古人者亦少也

倪 燦 字 闡 公 浙 江 呂 人 江 南 江 寧 籍

題董思白畫

每嘆世人輒學倪迂不能引鏡自窺何以爲貌雲間先生嘗云不讀書人不
足與言畫夫豈欺我

周靜香畫冊

每歎古人用筆之際運其神氣于人所不能見之地故人莫能及美人之光
可以養目觀靜香畫者亦然

題程穆倩畫

不見穆倩久每誦其風雨出郭篇曰焦飯空懷哺奇温竟鄉綿除夕書壁詩
曰帝王輕過□宇宙是何鄉以爲胸懷結曲不減少陵閱此幅又置我于千
巖萬壑中矣

陳丹衷

字旻昭一字涉江江南江寧人法名道昕

論畫

昔人每著一筆皆有千歲之姿其于此道蓋呂梁丈人之忠信于水也故能
移觀者之性若思若尋春秋之筆一時交集而不知其所動今人之入邱林
見境大異則勇作畫不奇闕以生人之勇將有所畏耶

昔人寫花鳥極體物之妙畫魚便忌鱗鬣分明纔分明即出水死鱗矣當如
煙樹荒塚急雪行人又如圖瀟湘夜月漫沒綿渺始得其漾花吹絮如忘江

湖之樂耳

林嗣環 字起八號鐵崖福建晉江人

跋胡元潤畫

蕭疎數筆必意思宏闊乃勝耳孫可之稱高錫望文序事說要害在他人一二百言者足下能數十字即盡情狀及事窮事際反若有千百言在筆下知是解者吾告以畫兼爲近日假雲林喝一棒也

宋 琬字玉叔山東萊陽人

題盛伯含畫

空山多雨雪獨立君始悟王龍標句也不觀此畫不知古人立言之妙

顧凝遠 字青霞江南長洲人

題自作雲影圖

景陵譚遠韻欲嘗珍珠塢楊梅同周安期劉石君僧衍門陪往徧遊潭西東
諸山歸舟見日邊雲渡溪過嶺在冉熏碧乃作雲影圖將以寄楚并識前游
之勝

張一鶴字友鴻一字忍齋江南華亭人

題葉君山畫

君山爲雪居之首座而又斟酌于文度竹嶼之間故出奇無窮遂成作手

名有年華亭人

吳偉業字駿公號梅邨江南太倉人

題趙文度畫

梅道人有圖峰巒險絕人物叢萃爲收藏家所賞此幅蕭疎見長散乘小果
自足證道不必學如來面目也

題凌烟閣圖

唐閻立本十八學士圖相傳在兵科直房中余官史局慈溪馮大司馬鄴仙
時掌都垣嘗同直禁中出而觀之啓篋未及展馮以上命宣召遽扃鑰而去
遂不果今相去三十年六科廊燬于兵此圖不可問矣按王氏畫苑立本畫
十八學士又畫凌烟二十四功臣故兩圖並行凌煙圖不著著其所由失汴
梁劉君伴阮天才超詣書畫尤其所長自鍾王以下八分行草摹之無不酷
似山水雅擅諸家又出新意以繪人物如所作凌烟功臣圖氣仿佛衣裝瓌
異雖立本復出無過焉因系以長歌一首歌不錄

陳祚明 字引倩 浙江仁和人

跋王石谷畫

邵子與自吳門來燕中出王石谷倣古畫十二冊頁見示結構命筆皆以心入古人之意而默會其自得之趣故沛然出之如古人身爲後人摹古人于一筆二筆間爭似不似也至其天機流行匠心獨運別有神氣在皴擦楮墨之外予亦不能言之也

又

擬茂林疊嶂蒼莽之中更饒深秀之致小橋曲澗一帶便作百折紆迴石谷胸中邱壑無盡不似他人以粗踈數筆效董家皮毛也

又

擬趙大年水田蒲柳繪水有聲意到水隨汪洋一瀉神乎授矣

又

畫寫色與寫形者已殊色非朱碧之謂水墨中亦具有色又進而寫聲聲不在筆墨中亦不在筆墨外畫家者與閱者悅愉相遇各不自知覺性在人可以耳視以目聽于此喻矣此臨王蒙松風飛瀑不識有溪山林木惟聞蕭颯之聲其中雲氣蒼然隔斷山嵐泉脉非人意想所及是爲萬山松泉之響與一邱一壑盤桓撫樹者不同矣

羅孚尹字瑕公江南上元衛人寄籍永陽初名光璽

趙文敏蜀道圖

子昂著色一幅峭壁側立千仞下有棧道盤入才數折即不得見有一人勒

馬于數里仰而注視如入雲裏此蜀道圖也變李將軍之法而爲之初看疑其質細看竟無底紙嗚呼古人心血噴唾經歷日月始成一畫亡一畫如亡一身安得千萬億身爲庸夫俗子之所磔剝也

余 懷 字澹心 福建莆田人家秣陵

趙雪江飛雪圖

趙翁老矣好穿紅衣攜杖行雪中此幅殆其自寫照也爲題數語畫水是山畫山是水高松橫崖飛雪滿紙烏巾紅裘倚樓誰子睨而視之趙雪江氏雪江名澄一字湛之穎州人家東來晚移濠上子申孫建俱以畫名

施閨章 字尙白號愚山江南宣城人

跋無可畫

予昔與無道人自蒼梧抵廬山見其乘輿作畫多用秃筆不求甚似嘗戲人曰若猜此何物此正無道人得無處也無可卽方密之先生

書陳章侯白描羅漢卷

章侯吾不及見矣遊山陰購其畫人皆固靳最後得白描阿羅漢于陸氏易以八緘其徒陸薪山子見之驚曰嗟乎此吾師絕筆也師作人物設色綴染薪具能從事惟振筆白描無粉本自頂至踵衣摺盤旋常數丈一筆鈎成不稍停屬有游鷗獨運乘風萬里之勢他人莫能措手其體貌巉古瓌偉又不待言方之顧虎頭李龍眠又一變也作此卷不數月卽長逝矣余又聞同年顧松交宰山陰延致伯畫會歲暮有罪人在繫將釋者宰欲爲作計卽謝曰繫果可釋邪丐公卽出之予義不受予旦起塗一紙得數斛矣其致行若此

吳宏字遠度江西金溪人家秣陵

題自畫卷

萬壑響松風百灘度流水是文敏最得意筆今爲婁水王尙寶所藏僕未之見而以意爲之世間尤異亦自夢游幾度然後見更妙

方亨咸字邵邨江南桐城人

論畫

半千士畫畫士論之詳矣但伸逸品于神品之上似尙未當蓋神也者心手相忘筆墨幾化氣運規矩皆不可端倪仁者見仁知者見知所謂一而不可知之謂神也逸也者軼也軼于尋常範圍之外如天馬行空不事羈絡爲也亦自有堂構窈窕所謂教外別傳又曰別峰相見者也神品是如來地位能

則辟支二乘果如兵法神品是孫吳能則刁斗森嚴之程不識逸則解鞍縱臥之李將軍能之至始神神非一端可執也是神品在能與逸之上不可概論况可抑之哉半千之所謂抑能事之純熟者乎總之繪事清事也韻事也胸中無千卷書筆下有一點塵便窮年累歲刻畫鏤研終一匠作耳何用乎此真賞者所以有雅俗之別也豈士人之畫盡逸品哉

張 風字大風江南上元人畫尾署真香佛空四字海昇州道士

論畫

此事有悟亦有證悟得十分苟能證得三分便是快事前輩有言我所恨者未具此手先具此眼又云眼裏有筋腕中有鬼都是說見到行不到

畫要近看好遠看又好近看看小節目遠看看大片段畫多有近看佳而遠

看不必佳者無他大片段難也昔人謂北苑畫多草草點綴略無行次而遠看烟邨籬落雲嵐沙樹燦然分明此是行條理于粗服亂頭之中他人爲之茫無措手畫之妙理盡于此矣善棋者落落布子聲東擊西漸漸收拾遂使段段皆贏此奕家之善用鬆畫亦莫妙于用鬆踈踈布置漸次逐層點染遂能蕭洒深秀

宋祖謙 字去損 福建莆田人

論畫

寫生趙昌意在似徐熙意在不似意在不似者史公之于文杜陵之于詩也昔人論作米家雲山當用淡墨焦墨積墨破墨潑墨非獨米家爲然古名家無不如此李營邱惜墨如金董宗伯亦言作畫不惟惜墨亦當惜水古人皆

以渴筆取妍今人乃以爲雲林一家法不然也

跋郭去問畫落日照大旗圖

尺幅之中酸風涼激不必十載征人一往已堪頭白矣

郭名鼎京福清之綿亭人

又題去問畫

每展去問畫便思放杖投足此自其精神能取人于豪楮之外也

題老蓮文姬圖

昔人云傳神寫照在阿堵中老蓮寫文姬便令縑素有聲有淚轅文先生以儷都尉僕以之擬河梁之篇也

按章侯父名性學號還冲萬歷丁丑進士分藩嶺南章侯季子名無名

亦工畫

胡元青畫

東坡論書謂筆略到而意已具元青畫即筆不到處

玉几山房畫外錄卷上終

玉几山房畫外錄卷下

鄞陳撰 楞山編

陳洪綬字章侯浙江諸暨人

自題撫周長史畫

吾摹周長史畫至再三猶不欲已人曰此畫已過周而猶嗛嗛何也吾曰此所以不及者也吾畫易見好則能事未盡也長史本至能而若無能此難能也吾試以爲文言之今夫爲文者非持論即摭事耳以議屬文以文屬事雖備經營亦安容有作者之意存其中耶自作家者出而作法秩然每一文至必含毫吮墨一若有作者之意先行於前舍夫論與事而就我之法而文亡矣故夫畫氣運兼力颯颯容容周秦之文也捉勒隨境塹錯漢魏文也驅遣

於法度之中前燕後□陵轢矜軼搏裂頓研作氣滿前八家也故畫者有入神家有名家有作家有匠家吾惟不離乎作家以負此曠也

題卞雲裝畫蘭

一枝婀娜香氣滿紙望而知爲此人之筆也

論畫

今人不師古人恃數句舉業餽丁或細小浮名便揮筆作畫筆墨不暇責也形似亦不可比擬哀哉欲微名供人指點又譏評彼老成人此老蓮所最不滿于名流者也然今人作家學宋者失之匠何也不帶唐法也學元者失之野不遡宋源也如以唐之韻運宋之板宋之理得元之格則大成矣眉公有云宋人不能單刀直入不如元畫之疎非定論也如大年北苑巨然晉卿龍

眠襄陽諸君子亦謂之密耶此元人黃王倪吳高趙之祖古人祖述之法無不嚴謹即如倪老數筆都有部署法律小大李將軍營邱白駒諸公雖千門萬戶千山萬水都有韻致人自不死心觀之學之耳孰謂宋不如元哉若宋之可恨馬遠夏圭眞畫家之退羣也老蓮願名流學古人博覽宋畫僅至於元願作家法宋人乞帶唐人果深心此道得其正脉將諸大家辨其此筆出某人此意出某人高曾不觀貫串如到然後落筆便能橫行天下也老蓮五十四歲矣吾鄉並無一人中興畫學拭目俟之

惲向 字道生 一名本 初一字香山 江南常州人

題自作畫與周櫟下

逸品之畫筆似近而遠愈甚似無而有愈甚其嫩處如金秀處如鐵所以可

貴未易爲俗人言也

題郭河陽畫

行到水窮處坐看雲起時此十個字尋味不盡解說不得故畫中之人須別有天地譎蕩奇妙此是河陽本色

題自作畫冊

山水至子久而盡巒嶂波瀾之變亦盡筆內筆外起伏升降之變蓋其設境也隨筆而轉而構思隨筆而曲而氣韵行于其間或曰子久之畫少氣韻不知氣韵即在筆而不在墨也嗟乎難言之矣魚懷珠而鱗紫鹿戴玉而角斑含其美以自澤也天也子長之文也蓬依麻而自直蔦附木而升高取諸物以自附也人也杜子美之詩也 仿子久江山勝覽

荆關骨氣高入雲表有峨眉天半壁立萬仞之勢吾曾從北地劉尙書治河
項王城下得兩家真紙學之尙書曰吾子骨節正直與荆關弟兄無疑其筆
端若神助此語邈若山河矣辛卯春又得從維揚劉峻度家見關全一幅不
覺神動而又作此爲開生面仿關同作

古人用筆如彈琴然斷絃入木差可耳北苑一種張皇氣象而未必澄懷觀
道故開後來縱橫習氣予願以生澀進焉以佐古人不逮不知者無異嚼蠟
也仿北苑

道人品至高筆墨難學其滿處濃至處只用頰上三毫點出眉眼嗟乎豈易
言哉仿仲圭

仲圭所不可及者以其一筆而能藏萬筆也又

初學爲梅道人也筆尖燈暗或竄入爲章文譽又或爲許道甯嚴整處時得散亂遠近處時得近遠信筆游行不知矩者是員而規者是方遂覺意象迷離殊有生氣可見定欲爲古人而食古不化畫虎不成刻舟求劍之類也香山題於霜雪交侵處又

李成畫世謂不傳于人間其殆非也世無伯夷叔齊遂無君臣乎世無伯鸞德曜遂無夫婦乎故曰存其意焉即可立於天地之間不虛也且魯男子而在即柳下之風不絕米元章學畫必不使一筆入吳生氣其所以敬重吳生者又尊何道耶故神而明之但使其意不滅天地之間雖謂人無古今可也辛卯九月十三日仿李成

嘗見子久山色全體古澹不作分明圭角如舊墨色漸少黑氣而意甚流暢

然則所謂古人全用重墨者又不盡然也羣龍無首當於此處得之仿子久子久本如富春天池石壁浮巒暖翠春山聚秀等圖其筆多而墨不設其步曲折而神不碎其用紙片折而氣不局游移變化隨管城出沒而力不傷董先生云烟雲供養以至于壽而仙者稱曰多人吾以爲黃公子久外無他人也香山向漫筆涉園草堂又

大年畫往往逸氣每每侵人骨肌秀則帶嫩平遠則帶淺近此其大概也而古人猶以不讀書少之迺吾所見讀書人自矜其崛強之性而欲與古人爭衡且定欲罵倒一名士以爲自家壇坫地位此又不讀書之甚者也吾故往往爲大年解嘲 仿大年重陽後四日風雨漫題於玉樹堂

太白素足女詩一雙金屐齒兩足白于霜又越女詞云屐上足如霜不著鴉

頭襪又云東陽素足女會稽素舸郎不知太白何以致情迴眄此素足女再三也張某戲答曰李太白可謂能書不擇筆矣予嘗謂太白能書正是擇筆處素足女豈素足而已乎山花屐齒蒲萄壽陵豈是雕飾梅岑得窺半面此等法皆素足女之類也 仿趙令穰筆與梅岑

巨然峻嶒兀岸筆法大而不秀此稍以王蒙法入之當于紙墨外另尋神氣可焉爾雅所載有名落籬者有名精者有名周盈者名延年者各莖體香甚殊而實則陶潛籬下本故畫各家不論似否當存其氣清而味冽 仿巨然

良馬啗粟一石非潔清即不受介而馳初不甚疾也行百里始奮迅行五百而不起塵褫鞍甲而不息汗若無事此其受大而不苟力裕而不求逞致遠之材也畫品中北苑似之經營慘淡都無是處 仿北苑

寂而能動巨然之筆于文字中比擬今則歸震川昔則韓昌黎今人之胸次

何如而漫稱巨然也

仿巨然深山何處鐘

畫譜有云畫之訣在乎明六要而審六長六要者氣韻兼力一也格制俱老
二也變異合理三也綵繪有澤四也去來自然五也師學捨短六也六長者
麤鹵求筆一也僻澀求才二也細巧求力三也狂怪求理四也無墨求染五
也平畫求長六也此六要六長甚精微妙無字不可百思以此語合吾房山
兩米合作經營甚神于茲道思過半矣 仿房山兩米合作

文貴筆世不多見予向見于長安舊戚家今戚家春來還發舊時花矣憶其
筆力大約于靜中得飛動態娟秀中得深至意可謂妙于玄卿少君之外者
也下節擬燕文貴朔氣無瑤空靜葉如夢蝶

南北派雖不同而致各可取而化故予于馬夏輩亦偶變而爲之譬如南北道路俱可入長安只是不走錯路可耳 仿夏圭

蛩在寒砌蟬在高柳其聲雖甚細而能使人聞之有刻骨幽思高視青冥之意故逸品之畫以秀骨而藏于嫩以古心而入于幽非其人恐皮骨俱不似也逸品變化多端他日當爲學者窮其妙 仿雲林逸品

逸品之畫其象則王明君塞外馬上也以其意則三閭大夫之江潭也以其筆則胡龍之舞梨花不見槍也以其墨則廬敖之遊太清而亦不見天也嗟乎乾屨檝柏樹子青州布衫尙不知此語是真語者寔語者吾且不敢與言畫况逸品哉香山向書于雪霽後園 仿雲林

逸品于高士之外甚尠其倫然芝草胡以無根醴泉胡以無源請于此際叅

也擬雲林誰從天際看寫此無人態

終日見天不知天之高也終日見山不知山之高也惟行之而遠迺知北苑用筆無筆不大無筆不高無筆不遠區區小技放其皮肉而謂得之愈近矣愈細矣愈卓矣鼠穴獅耳自謂無患不悟安足道哉 仿董源

關仝筆氣兀岸高視人表如東園綺里端坐賓筵下視洛陽年少才情俱盡予嘗見此意數臨撫數易稿數易短長紙而筆不亂者目上于天而其氣全也學人思學高手須要自尊其氣骨不肯與厭厭泉下人爲伍若畫家玄欺膩玉態惹濃雲俱次之矣嘗戲論之漢代宮人梳奉聖髻十二鬢髻墮馬髻魏武又有百花髻芙蓉髻歸雲髻隋有陵雲髻豈物髻也唐明皇命畫工畫十眉圖曰鴛鴦曰八字曰小山曰遠山曰垂珠曰月稜却月曰傾烟積烟曰

拂雲東坡句云橫雲却月爭新奇嗟乎詎但眉也哉涉園晨起漫書爲德倫
學士仿關仝

巨然僧大而不秀蒼深而不飄渺然以吾輩爲之何必不秀以學其大以飄
渺學其蒼深見指知月得魚忘筌迺非下乘又仿巨然

世傳王洽潑墨具五采毫光予未見真紙見其似者而心又未之折也時向
造化奇理參錯處憶而志之因念古圖畫之傳無論興亡之代皆有珍癖而
此一種奇物時復隱見不能盡留于人間漢武創制秘閣漢明雅好丹青及
董卓亂天常軍人皆取爲帷囊七十餘乘遇雨道棄魏晉固多藏畜胡寇入
洛一時焚燒五代齊高帝錄古來名筆以優劣差次自陸探微至苑賢爲四
十二等三百四十二卷梁武帝尤加寶異仍更脩葺元帝雅有才藝自擅丹

青珍奇充物內府侯景之亂盡爲所焚及景平所有存畫盡載入江陵爲西魏于景所陷元帝將降乃聚法書名畫典籍二十四萬卷命高善寶盡焚嘆曰儒雅之道今窮矣于謹等于煨燼之中收其書畫四千餘軸歸于長安隋帝平陳于東京觀文殿起臺東曰妙楷西曰寶蹟煬帝東幸盡將隨駕命司貴宋尊貴載之以舡將至京師行至砥柱忽遭漂沒所存一二太宗皇帝特所珍玩更于人間購求天后朝張易之奏召天下畫工脩內庫圖畫因使工人各進所長銳意摹寫進以僞本仍舊裝潢眞者多歸易之易之誅後爲薛稷所得稷亡岐王範得之岐王初不陳奏後懼誅而盡焚之祿山之亂耗散更多肅宗不甚保持頒之貴戚貴戚不好歸于好事之家淪落散失甚爲可痛近代以來興亡之際不可勝記自古兵火亟焚江波屢鬪年代寢遠失墜

良多倫上焉者不能宗尙缺于搜訪又非至人賞鑒不辨妍媸所以駿骨不來死鼠爲璞耳今之衆藝鮮至此道尤衰未曾悞點爲蠅惟見虎成爲狗每見代有興衰妙物難遇可不及時探討當面錯過雪日浣花草堂爲吳學製摹舊因記此語同爲寤歎

擬王洽雲山如雪濤舟梁爲烟霧

畫家以簡潔爲上簡者簡于象而非簡于意簡之至者縛之至也潔則抹盡雲霧獨存孤貴翠黛烟鬢斂容而退矣而或者以筆之寡少爲簡非也虢國夫人夜遊群徒如水豈惡其多嚴禧與許由爲友蜀之嚴道人隱雅州應曜隱居淮上與四皓同徵而不出擊峻隱于沂山司馬□以書招之不從牛勞魏郡人立志不與光武交其風節又峻于子陵矣假令史家逸事俱見巢父之徒古今豈少又安得謂巢父逸而諸公且碍巢父一席地乎予嘗以畫品

高貴在繁簡之外世尙無有知者學李成

劉松年層巒古剝圖細潤工雅其骨意每在飄縵波蕩處其色澤每如繡絲而予以凍筆爲之稍覺艱澀青固不能深于藍亦庶幾效西施之顰而不失其邯鄲之步者耳 劉松年大意

往見李唐筆俱重而有力累處在板不能學之茲偶爲此稍多變化而猶書

其筆意者蓋胎于此也

變李
唐法

變則不必似之而後是也宋朱景元之言曰畫者文之極也古今文人每多著意張彥遠所次歷代畫家冠裳大半如少陵題咏曲盡形容昌黎作記不遺毫髮又如歐文忠三蘇父子兩晁兄弟山谷后山宛邱淮海漫任龍眠鑿拔之精用筆之妙大非畫工所窺畫豈一藝之云乎故畫至于文人而后能

變如變山而如笑或如滴或如裝或如睡而山則一也如變水以冰而不離于水也如變日月而益以五采而日月一也如變形而以色而形色一也如變影而光而光影一也其中妙處不能盡言總謂之傳神

變范中立落葉聚還散寒鴉棲復驚

米源于董而意象凹凸自謂出奇無窮其實恍惚迷離之趣遠祖吳道子而人不能知究之米家學問狂而非狷故讀書人偶爲之而不敢沉淪于此也惟董巨氣象沉雄骨力蒼秀爲吾輩指南止路德論旣于此道有嗜棗之癖當相商而進于此予思時時以筆墨兼用爲法門學製謂予畫墨則盡現五采而著色則又渾如用墨知言哉通此兩語其進道也如發蒙振落矣

合董巨米

家山與
德論

題自作與若驛

若藝未得予畫即話我之功亦未能相酬臨發江干僅存此紙爲寫意粘壁
雖小品中具幾許浮沈變幻可見埋道頗微不在丈六金身也

題自作畫

王洽潑墨一種屈李將軍守堦項將軍鬪蟋蟀其勢乃如此也

題畫

人之所有而我無之驅一俗字而已人之所無而我之藏一雅字而已何
以驅何以藏臨濟雲門各穿不借走路

中秋澣墅病瘧一日歸孟河復尋醫京口趨瓜步而十指猶如懸鎚移步猶
如曳破鐘自嘆從此不知筆墨還作何狀而學製且新失策臥江洲舊約許
爲册子十餘種作陳琳檄愈魏武頭風誼不應辭也重陽前後先爲圖此發

笑學製于此道小心大膽兼而行之乃畫家龍象不知余數幅還能備淄澠之辨否與漢恭遲度諸兄弟俱商之

題自作畫

項王城下從半舫先生治河盡發其篋中書畫命予品題最後得荆灝一本無皮無骨帶皴帶點劈斧風雨從天而下至今憶之令我神魂欲飛因不擇紙而寫此法

雪日對臨董北苑大內之作此種畫王蒙輩不能學也予爲之亦師其意而已而人又不能識念吾敬公旣讀畫萬卷又此道貪四十年必解此中三昧遠以相寄猶伯牙子大索知音耳

題自作畫與紀伯紫

子敬歿而琴亡嘗歎今之畫其善者皆空琴也吾與伯紫畫約曰聽吾琴之
所言

紀伯紫曰此香山歿前七日所寄所言云云殆讖語也

玉几山房畫外錄卷下終

印章集說

明秣陵甘暘旭父述

篆原

結繩畫卦後有書契其文有龍書穗書雲書鸞書科斗龜螺薤葉等書然世久湮沒皆絕無聞存者唯史籀二篆而已李斯復損益之以爲玉筋亦名小篆古法稍易程邈去繁就簡作隸書王次仲修八分書蔡邕作漢隸書復作草書楷書愈變愈失其源六書之法莫之所知然遺者僅鐘鼎鬲印載文今之龍穗雲鸞諸篆皆後之徇名而作殆非正矣

六書

篆之文有六摹寫物之形曰象形如日月是也形不可象則指其事上下

是也事不可該則會意武信是也意不可盡則諧諸聲江河是也聲不可窮則因形體而轉注焉考老是也因音義而假借焉令長是也書之六義如此天地萬物無不備耳

璽

璽即印也上古諸侯大夫通稱秦始皇作傳國璽故天子稱璽漢晉而下自傳國璽外各篆有璽其文不一制度各殊一名曰寶

印

印古人用以昭信從爪從卩用手持節以示信也三代始之秦漢盛之六

朝二其文

謂文之
朱白

唐宋雜其體

謂易其
制度

章

章即印也。纍文成章曰章。漢列侯丞相太尉前後左右將軍黃金印龜紐文曰章。

符節

師古曰符謂合符以爲契節以毛爲之上下相重者三取象竹節因以爲名將命者持以爲信歷代各異其制漢作銅虎符。

三代印

通典以爲三代之制人臣皆以金玉爲印龍虎爲紐其文未考或謂三代無印非也。周書曰湯放桀大會諸侯取璽置天子之座則其有璽印明矣。虞卿之棄蘇秦之佩豈非周之遺制乎。

秦印

秦之印章少易周制皆損益史籀之文但未及二世其傳不廣

漢印

漢因秦制而變其摹印篆法增減改易制度雖異實本六義古朴典雅莫外乎漢矣

魏晉印

魏晉印章本乎漢制間有易者亦無大失

六朝印

六朝印章印因時改易遂作朱白文印章之變則始於此

唐印

唐之印章因六朝作朱文日流於譌謬多曲屈盤旋皆悖六義毫無古法

印章至此邪謬甚矣

宋印

宋承唐制文愈支離不宗古法多尙纖巧更其制度或方或圓其文用齋堂館閣等字校之秦漢大相悖矣

元印

胡元之變冠履倒懸六文八體盡失印亦因之絕無知者至正間有吾邱子衍趙文敏子昂正其欵制然時尙朱文宗玉筋意在復古故間有一二得者第工巧是飾雖有筆意而古朴之妙則猶未然

國朝印

國朝官印文用九疊而朱以曲屈平滿爲主不類秦漢制品級之大小以

分寸別之私印本乎宋元隆慶間武陵顧氏集古印爲譜行之於世印章之荒自此破矣好事者始知賞鑑秦漢印章復宗其制度時之印藪印譜疊出急於射利則又多寄之梨棗且剗隸氏不知文義有大同小異處則一概鼓之於刀豈不反爲之誤博古者知辨邪正法遂得秦漢之妙耳

玉印

三代以玉爲印唯秦漢天子用之私印間有用者取君子佩玉之意其文溫潤有神愈舊愈妙

金印

金印漢王侯用之私印亦有用者其文和而光雖貴重難入賞鑒古用金銀爲印別品級耳

銀印

漢二千石銀印龜紐私印因之其文柔而無鋒刻則膩刀入賞鑿不清

銅印

古今官私印俱用其文壯健而有回珠舊者佳新者次之製有鑄有鑿有

刻亦有塗金商銀者

正字通商尸羊切古以刻鑄爲商所云商金商銀是也

寶石印

寶石古不以爲印私印止存一二今未之有也且難于刻

瑪瑙印

瑪瑙亦無官印私印間有之硬不可刻其文剛燥不溫用爲私印近俗

磁印

上古無磁印唐宋始用以爲私印硬不易刻其文類玉稍粗其制有龜紐瓦紐鼻紐舊者佳新者次之亦堪賞鑑

水晶印

水晶古不以爲印近有用者但硬而難刻其文滑而不涵唯用之飾玩則可

石印

石質古不以爲印唐宋私印始用之不耐久故不傳唐武德七年陝州獲石璽一紐文與傳國璽同不知作者爲誰石有數種燈光爲最其文凍石俱潤澤有光別有一種筆意丰神即金玉難優劣之也

象牙印

漢乘輿雙印二千石至四百石以下皆以象牙爲之唐宋用以爲私印其質軟朱文則可白文無神且涉于板

印典作易涉死板

時欲朱文明細者用之

犀角印

漢乘輿雙印二千石至四百石以黑犀爲之餘印不用好奇者用以爲私印其質粗軟久則歪斜不足玩

摹印篆法

摹印篆漢八書之一以平方正直爲主多減少增不失六義近隸而不用隸之筆法絕出周籀妙入神品漢印之妙皆本乎此

鑄印

鑄印有二曰翻沙曰撥蠟翻沙以木爲印覆于沙中如鑄錢之法撥蠟以

蠟爲印刻文製紐于上以焦泥塗之外加熱泥留一孔令乾去其蠟以銅鎔化入之其文法紐形制俱精妙辟邪獅獸等紐多用撥蠟

刻印

刻印以刀成文軍中即時授爵多刻印刻者更有刀法今法之

鑿印

鑿印以錘鑿成文亦名曰鐫成之甚速其文簡易有神不加修飾意到筆不到名曰急就章軍中急于封拜故多鑿之以利于便

刻玉印

古刻玉以昆吾刀周書云昆吾氏獻昆吾刀切玉如脂今無此刀時以藥治刀刻之云以藥塗玉刻者謬耳

碾印

玉瑪瑙水晶硬不易刻故碾之且玉人雖巧不知篆文落墨至精不能令有筆意且轉折結構俱不流暢不如刻者有神

白文印

古印皆白文本摹印篆法則古雅可觀不宜用玉筋篆用之不莊重亦不作怪下筆當壯健轉折宜血脉貫通肥勿失於癰瘡瘦勿失於枯槁得手應心妙在自然牽強穿鑿者非正體也

朱文印

朱文印上古原無始于六朝唐宋尚之其文宜清雅而有筆意不可太粗粗則俗亦不可多曲疊多則類唐宋印且板而無神矣趙子昂善朱文皆

用玉筋篆流動有神國朝文太史倣之

篆法

印之所貴者文文之不正雖刻龍鐫鳳無爲賞奇時之作者不究心于篆而工意于刀惑也如各朝印之當宗各朝之體不可溷雜其文以更改其篆近于奇怪則非正體今古各成一家始無異議耳

章法

布置成文曰章法欲臻其妙務準繩古印明六文八體字之多寡文之朱白印之大小畫之稀密那讓取巧

字學大成那農多反碾移也

當本乎正使相依顧

而有情一氣貫串而不悖始盡其善

筆法

篆故有體而丰神流動莊重典雅俱在筆法然有輕有重有屈有伸有仰有俛有去有住有粗有細有強有弱有疎有密此數者各中其宜始得其法否則一涉于俗即愈改而不得矣

刀法

刀法者運刀之法宜心手相應自各得其妙然文有朱白印有大小字有稀密畫有曲直不可一概率意當審去住浮沈宛轉高下則運刀之利鈍如大則股力宜重小則指力宜輕粗則宜沈細則宜浮曲則宛轉而有筋脉直則剛健而有精神勿涉死板軟俗墨意宜兩盡失墨而任意雖更加修飾如失刀法何哉

那移法

那解見上

印之字有稀密不均者宜以此法第不可弄巧作奇故意那湊有意自然而然方妙然那移中必令字字分明人人知識勿以字藏於字之下使人不識而怪異之也

增減

漢摹印篆中有增減之法皆有所本不礙字義不失篆體增減得宜見者不訾其異謂之增減法人皆不知六書之理立意增減則大失其本源所謂毫釐之差千里之謬矣

辨陰陽文

上古璽書封以紫泥餘皆折簡封蠟用白文印印於蠟上其文突起曰陽後代製有印色印之其文虛白曰陰古所謂陰陽文者言其用不言其體

印體

古之印章各有其體故得稱佳每忌自作巧弄奇以涉於俗而失規矩如詩之宗唐字之宗晉謂用其正也印如宗漢則不失其正矣而又何體制之不得哉

回文印法

古用回文印者各有取意如雙字名印當回文姓字在前名字在後若一順寫則名之二字必分而爲二矣此古用回文者取二字相連之意也其單字名印不宜回文只當順寫以姓名在前或官印或私印二字則在後矣如齋堂館閣等雜印不用回文用則失款耳

名印

上古用印以昭信也當用名印爲正姓名之下止可加印字及印信印章之印私印等字如氏字與閒雜字樣俱不可用用之則不合古體亦且不敬耳

表字印

秦漢上有名印晉至六朝間有表字印唐宋表字印始盛行也但表字印正可閑用難以示信於正其表字印不宜用印字止可加氏字或姓字近世用某人父者古無此制父通於甫男子之美稱也如用之是自美之矣或有加之者亦從時尙故耳

臣印

漢印用臣某者不獨用於君其同類交接亦嘗用之臣者男子之賤稱謂

自謙耳今多不用亦謂其對於君字耳

號印

時用號印及別號爲印者曰某道人某居士某逸士某山長某主人等字古無此制唐宋近代始有之詩畫間用之則可

書柬印

秦漢書柬間止用名印後有用某人言事某人啟事某人白事某人白牋某人言疏等字者極當近用某人頓首某人再拜某人敬緘某人謹封者俱時俗之所尙決不可從太約書柬中及封固處止用一名印足矣

收藏印

上古收藏書畫原無印記始於唐宋近好事者耳其文有某人家藏某人

珍賞某郡某齋堂館閣圖書記印於所藏書畫之上其理最通其宜子孫子孫世昌及子孫承寶皆古鐘鼎款識顧氏摹入印譜用以爲收藏印亦可

齋堂館閣印

齋堂館閣雜印秦漢原無始於唐宋用爲書畫引首以間雜俗字爲之非也

印紐

秦漢印紐有龜有螭有辟邪有虎有獅有獸有駱駝有魚有鳧有兔有錢有壇有瓦有鼻其紐用以別品級近有以牙石作玲瓏人物爲紐者雖奇巧可人不過翫好其典雅古朴則弗如古也

印制

秦漢印有方者亦有條者皆正式間有軍曲印用腰子形者其意莫考外
寧陽丞印用圓者字體覺方恐後人磨圓未可辨也然有葫蘆樣及爐鼎
並異怪形狀者皆唐宋近日之俗尙不可稱印而入賞鑑耳

漢有軍曲印形如。

印腰子形者是也

成文

古印者有一字成文二字成文三五字至九字成文者章法不一當從其
正不可逞奇鬪巧以亂舊章或有十數字及詩詞多字者不足以言章法
布置停妥不板不俗則可

重字印法

印有重字者布置當詳字意或明篆二字相重或下加二點以代但不俗爲佳如以一字作兩樣篆者則又涉於雜而章法之正失矣

破碎印

古之印未必不欲齊正而豈故作破碎但世久風煙剝蝕以致損缺模糊者有之若作意破碎以儗古印但文法章法不古寧不反害乎古耶

朱白相間法

古印有半朱半白者有一朱三白者皆漢以後之制如效此章法當詳其字意可否不致牽強方可若假強爲亦奚足觀

玉筋篆法

玉筋即李斯小篆唐宋朱文皆用此文若以此爲白文印則太流動而不

古朴矣

細深印

古印原不務深細深則文不自然細則體多嬌媚雖有得處亦不無失處
縱極工巧終難爲賞鑑者取也

印品

印之佳者有三品神妙能然輕重有法中之法屈伸得神外之神筆未到
而意到形不存而神存印之神品也宛轉得情趣稀密無拘束增減合六
文那讓有依顧不加雕琢印之妙品也長短大小中規矩方圓之制繁簡
去存無懶散局促之失清雅平正印之能品也有此三者可追秦漢矣

製印色法

飛淨硃砂七錢三分油二錢艾綿七分欲有光彩加赤金箔十張珊瑚末三分珍珠二分愈久愈紅光彩射目

辨硃砂

硃砂有舊坑新坑之分其名有箭頭豆瓣劈砂末砂和尚頭數種其色紅黑不一最者箭頭次劈砂再次豆瓣和尚頭也紫黑末砂夾石不淨外有一種炒過者色紫而不鮮久則變黑又有取過天硫者色亦不神俱不宜用用之無異于土硃

飛硃砂法

以硃砂之紅而有光彩者用燒酒洗過晒乾入藥碾碾細仍以滾水投之復播十餘下將浮者逼于磁盆內存儲加膠水再如前法亦將浮者共逼

一處待澄沈去其黃標以清水陶之待黃水既盡晒乾去其頭脚用之

取草麻油法

霜降後取草麻子晒乾貯竹器內待次年徽過炒熟舂碎入榨取油煎用煎油法

草麻油五斤芝麻油一斤藜蘆三兩豬牙皂二兩大附子二兩乾薑一兩五錢藤黃五錢桃仁二兩土子一錢共入器內以武火滾數百遍水乾隨時增添繼以文火三日爲度去渣復以磁罐盛之埋地下三日取出晒一二日以去水氣用之如不用將罐口封固雖百年不壞最忌灰塵

治艾法

艾必擇蘄州者堪用本地葉大者亦佳去其梗蒂用石灰水浸七日加減

清水少許煮一晝夜榨去黃水入長流水洗淨如晒布法候白用木杵石
春熟篩去灰末用

合印色法

先以飛淨硃砂加金箔等料入油少許細研仍依數入油研數千遍愈多
研愈紅如前數加艾不乾不濕爲度如不急用貯磁罐內晒五七日更佳
新合者硃砂油不相混常用鬲子柄攪之二三日後油硃相混則可用矣

印池

印色惟欲玉器貯之不壞以金銀及銅器貯之十數日即壞青田石印池
亦不可用如用必欲以白蠟其池內庶不喫油

暘癖古印久矣模擬間有不得者雖廢寢食期必得之古人心畫神跡遂

慧與千之一二矣又搜古□□□□□□諸篇而玩味焉或有偏泥支離若
未叩得蘊奧是不可以爲法第復述是念非集爲斯說不敢私附于印正
之末爲好事諸君子共之

萬歷丙申秋月秣陵甘暘旭父書

印章集說終

清秘藏序

清秘藏者張先生茂實所著書也先生名應文茂實其字余與先生齒相埒識先生最早先生多任俠好擊劍務奇畫屠狗賣漿之夫庶幾一遇每爲人居間釋紛旣已不自居其功遂多長者之行弱冠始有用世志于是下帷受經墳典索邱靡不悉究以弟子員遊太學太學諸生無能出其上意一第如拾掇乎而竟屢試屢不售先生怫然曰吾不可以此久溷迺公也人生亦安得俟河之清耶彼漆園吏何人斯顧吾且不得爲郊祀之犧牲乎棄去公車絕不爲然不善牙籌凡所爲管鑰門牡呼雞飼犬之事無論身不爲耳且未嘗食也家坐是益旁落先生意弗屑更罄橐出其餘貲悉以付之米家船于是圖書滿牀鼎彝鐵缶雜然並陳余往入其室政如波斯胡肆奇琛異寶莫

可名狀先生顧此意甚得謂余曰吾不以頭上如箕易此也獨好飲時進一伯雅輒耳熱而後已今舉生平所都記者一一題識而總命之曰清秘藏蓋亦希跡倪高士云會歲在龍蛇先生遂遘疾其少君謙德侍先生湯藥日不睫帶不解者凡易寒暑先生強謂之曰吾病已在死法中即不起汝毋徒事孺慕計可不死吾者則有吾清秘藏在汝爲吾勉勒成之先生竟不起謙德斬焉衰絰之中即手是編跽余而請曰父命之謂何其敢不卒成其志耶先子之所圖以不死者賴清秘藏不肖所圖以不覆瓿其清秘藏者先生如椽也顧余敝帚誠不敢爲先生前驅而其郎君請之力且余以與先生金蘭而更瓜葛也遂不敢以羔袖爲解太原王穉登撰

自序

嘉靖萬歷間吳中有隱君子焉好學無所不通不翅儒域齋居宴坐爇博山
爐烹石鼎陳圖史列尊壘著書談道吟詩揚帖甚適也時於揮灑之餘或滋
蘭種竹或搗擣博奕或劇談古器纚纚不休疲則釀酒自勞氣酣耳熱輒考
古鐘誦南華經歌離騷長吟遐嘯傍若無人見者皆稱爲超悟士相與強名
爲先生云有姓張名謙德者自稱爲先生之子次所受古器論少加潤色作
清秘藏亦以指南識者不點俗目乙未乞巧日叙

清秘藏目錄

卷上

論玉第一

論古銅器第二

論法書第三

論名畫第四

論石刻第五

論審器第六

論晉漢印章第七

論硯第八

論異石第九

論珠寶第十

論琴劍第十一

論名香第十二

論水晶瑪瑙琥珀第十三

論墨第十四

論紙第十五

論宋刻書冊第十六

論宋繡刻絲第十七

論雕刻第十八

論古紙絹素第十九

論裝褫收藏第二十

卷下

敘賞鑒家第一

敘書畫印識第二

敘法帖源委第三

敘臨摹名手第四

敘奇寶第五

敘斲琴名手第六

敘唐宋錦繡第七

敘造墨名手第八

敘古今名論目第九

敘所蓄所見第十

清秘藏卷上

吳中張應文茂實著

第三男謙德述

論玉

辨玉者以金鐵不入者爲真東坡先生云珉之佳者金鐵亦不能入必磁錠不入者乃真玉也已以紅如雞冠者爲最余僅見一漢印及一扇墜然大特如龍眼耳黃如蒸粟者次之白如截肪者次之黑如點漆者次之甘青如新嫩柳綠如鋪絨者次之他不必蓄也其有色白而質稍薄者非羊脂也白玉耳水料者良有等大塊劈片玉料從山石中槌擊取出原非于闐崑岡西流沙水中天生玉予謂之山材低於水料一等矣

凡稱余者設爲先生之自稱也

玉器古色土銹血侵最多

土銹謂玉蔽黃土籠罩浮翳堅不可破一種佳色自不同非若血侵古原質與改製不易

辨似難
偽造
銅侵蓋少翠色水銀色特一二見耳

古玉人做法後人俱可得其髣髴惟臥蠶紋雙鈎碾法恐非古人所能辦耳
即如雙鈎碾法今人非不爲之其妙處在宛轉流動細入秋毫更無疎密不勻交接斷續儼若游絲白描會無滯迹終不可到也

三代秦漢人製玉古雅不煩無意肖形而物趣自具若宋人製玉則刻意模擬雖能發古之巧而古雅之氣已索然矣特其取用材料多人心思所不及余向見一張仙高尺許其玉縞處布爲衣摺如畫又見一擎荷孩兒滿身純白如截肪獨髻及擎荷葉乃黑若點漆無一絲相錯如此等類種種不一舉一二以例其餘
偶閱武林雜誌載宋孝宗酌丞相浩甘黃玉葵花盃內有天生紫心蓋取材之祖也

玉器中圭璧最貴第不適用余向見一穀璧大幾尺許厚一寸二分上作九螭周身純白如酥微有土銹侵得五十千歸休寧人家真不易得

論古銅器

商器質素無文周器雕篆細密獨夏器間有相嵌以金細巧若髮者鑒古家不可不知

鐘鼎尊彝款夏商周初時器少者一二字多則二三十字止矣其或二三百字者定周末先秦時器耳亦有無款者或真正三代民間之器無功可紀故無款文不可遽謂非古也款之篆文夏用鳥迹商用蟲魚周用蟲魚大篆秦以大小篆漢以小篆又三代用陰款秦漢用陽款間有凹入者或用刀刻如鐫碑蓋陰款難鑄陽款易成故也

曹仲明云銅器入土千年者色純青若翠入水千年者則色綠若瓜皮余意土氣溼蒸鬱而成青水氣滷浸潤而成綠理似有之又謂未及千年者雖青

綠而不瑩潤恐不然也豈瑩潤者即千年物而青綠不純者決無三代物耶
高深甫以銅質清瑩不雜者多發青銅質渾雜者多發綠夫古人製器不惜
所費烏有銅質渾雜者哉此論若盲人觀塲可資嗚呼特其論褐色以爲非
人間流傳之色乃出自高阜古塚磚宮石室燥地秘藏無水土侵剝尸氣染
惹地氣蒸潤所成亦不無一得之見

古銅聲微而清新銅聲濁而闕古銅並無腥氣惟新出土尙帶土氣久則否
僞作者試熟磨手心以擦之銅腥觸鼻可畏

古人作事精緻不吝工夫非若後世賤丈夫苟且成事故古器必款細如髮
而勻整分曉毫無纖毫模糊其識文筆畫宛宛如仰瓦而深淺如一亦明淨
分曉無纖毫模糊余家所蓄數器皆然及觀賞鑒家所藏無弗然者設有古

器款識稍或模糊必是偽作其體質顏色亦是不同右一段所云款者花紋也

古銅色有以褐色爲最上品者余以爲鉛色最下硃砂斑次之褐色勝於硃砂而不如綠綠不如青青不如水銀水銀不如黑漆雖然黑漆最易偽造在具真眼者辨之

宣廟銅器製度極雅然花紋者絕少底款用匾方字印陽鑄大明宣德年製六字作小

楷書極道勁完整其色止蠟茶鏤金二種蠟茶以水銀浸擦入肉熏洗爲之鏤金以金鑲爲泥數四

塗抹火炙成赤用工用料俱異常品非若青綠硃砂斑黑漆水銀等色可草草點綴而成所費不貲故佳者與秦

漢等器爭價有非唐時天寶局鑄器花紋細密可愛金尙華藻第恨質薄取便一時無意千古可擬

元朝姜娘子所鑄又在下風

冷沖銅器冷沖謂三代秦漢銅器或落一足或墮一耳或出土時誤搏擊成小孔或收藏家偶觸物成茅損者用鉛補冷鐸以

法蟻填飾點綴顏色山屑湊銅器屑湊謂搜索古塚舊器不完者

或取其腹或取古壺蓋作圓鼎腹或取舊鏡面作方片湊方鼎身亦用鉛冷錒湊合成器法填飾點綴顏正山黃泥調抹作出土

狀復燒窰器復燒謂取真正官窰器如爐欠足耳瓶損口稜者以舊補舊加以泐藥裹以泥合入窰一火燒成與舊製無

異但補處色渾而本武夫怪石武夫石也極似美玉俱可亂真殊不質乾燥不甚精采但少溫潤水色耳

入格

論書法

欲觀古法書當澄心定慮勿以粗心浮氣乘之先觀用筆結體精神照應次觀人爲天巧真率造作真偽已得六七矣次考古今跋尾相傳來歷次辨收藏印識紙色絹素而真偽無能逃吾鑒中矣或得其結構而不得其鋒銳者模本也得其筆意而不得其位置者臨本也筆勢不聯屬字形如算子者集

書也或雙鉤形迹猶存或無精采神氣此又不難辨者也又古人用墨無論燥潤肥瘦俱透入紙素後人僞作墨浮而易辨

書價以正書爲標準即如右軍草書一百字乃敵一行行書三行行書敵一行正書至於樂毅論黃庭經太師箴畫贊累表告誓等書但得成篇即爲國寶不可計以字數昔鍾尙書紹京不惜大費破產求書計用數百萬貫錢惟市得右軍行書五紙不獲置眞書一字餘可知矣惟畫價亦然山水竹石可敵正書人物小者及花鳥可敵行書人物大者及神佛圖像宮室樓閣可敵草書走獸蟲魚又其下也

魯公送裴將軍詩兼正行分篆體條肥條瘦條巧條拙或勁若鋼鐵或綽若美女或如冠冕大人鳴金佩玉於廟堂之上或如龍跳天門虎臥鳳闕或如

金剛瞋目夜叉挺臂或如飄風驟雨落花飛雪信手萬變逸態橫生所謂如壁坼印印泥錐畫沙屋漏痕折釵股法兼得之者魯公傳世數帖余獲徧觀當以此帖爲最

論名畫

人物顧盼語言花果迎風帶露飛禽走獸精神逼真山水林泉清閒幽曠屋廬深邃橋約往來石老而潤水淡而明山勢崔嵬泉流灑落雲烟出沒野徑迂回松偃龍蛇竹藏風雨山脚入水澄清水源來歷分曉有此數端雖不知名定是妙手人物如尸似塑花果類瓶中所插飛鳥走獸但取皮毛山水林泉布置迫塞樓閣模糊錯雜橋約強作斷形境無夷險路無出入石止一面樹少四枝或高大不稱或遠近不分或滷淡失宜點染無法或山脚浮水面

面水源無來歷凡此數病雖不知名定是俗筆舉此以觀畫亦不大失眼矣
以上所云止是細目其大綱一言以蔽之曰觀其神

畫學不以時代爲限各自成佛作祖書法則不然六朝不及晉魏宋元愈不及六朝與唐故蓄畫上自顧陸張吳下及伯虎徵仲皆爲偉觀而蓄書必遠求上古可也

論石刻

凡欲觀古帖先觀字法刻手次觀搨法紙墨色澤末也
若不能識字法刻手審其墨氣可矣

色堅如漆手措不汙者真古也
微抹之而滿紙染墨者僞古耳
凡帖以北紙北墨爲佳北紙用豎簾其

質鬆而厚不甚滲墨以手拂之如薄雲之過青天猶隱隱見紙白處又北用松烟墨色青淡不和油蠟故色淡而紋縐非夾紗作蟬翅搨也凡北碑皆然

南紙堅薄極易搨墨用烟和蠟爲之故色純黑而面有浮光此南北紙墨之辨也

淳化閣帖雖爲黃米培擊而今之書家莫不祖之其澄心堂紙李廷珪墨而無銀錠紋者初搨也絕不易得余向見止第七卷第十卷二冊字法搨法精神極勝有銀錠紋者有墨淡墨濃之分而墨濃者覺勝總之價尙不下百千故臨江泉潭皆可蓄也元美以絳爲淳化嫡子太清樓爲介弟太清樓嘗見之獨絳帖不曾見

宋搨蘭亭定武本有五未損本初搨也損本紹彭所留也不損本定武再刻也定武本闕行古刻也復州鐫損本眞定武本重模也鑒家當辨以心目

損本

謂湍流帶右天五字損也

宋揚勅字本十七帖及臨江二王帖集書聖教序俱山陰之嫡嗣也

鍾王書定當以宣示力命蘭亭樂毅東方先生贊爲冠雖模搨失真風韻殊勝他刻

論窰器

論窰器必曰柴汝官哥定柴不可得矣聞其製云青如天明如鏡薄如紙聲如磬此必親見故論之如是其真余向見殘器一片製爲繚環者色光則同但差厚耳又曹明仲云柴窰足多黃土未知然否汝窰余嘗見之其色卵白汁水瑩厚如堆脂然汁中棕眼隱起若蟹爪底有芝麻花細小掙釘者乃真也較官窰質製尤滋潤官窰品格與哥窰大約相同其色則俱以粉青色爲上淡白色次之油灰色最下紋取冰裂鱗血爲上梅花片墨紋次之細碎紋

最下必鐵足爲貴紫口爲良第不同者官窰質之隱紋亦如蟹爪哥窰質之隱紋如魚子其汁料稍不如官窰之尤佳耳定窰有光素凸花二種以白色爲正白骨而加以泐水有如淚痕者佳間有紫色者黑色者不甚珍也

均州窰紅若臙脂者爲最青若葱翠色紫若墨色者次之色純而底有一二數目字號者佳其雜色者無足取均州窰之下有龍泉窰古宋龍泉窰器土細質厚色甚葱翠妙者與官窰爭豔但少紋片紫骨鐵足耳且極耐磨弄不易茅蔑第工匠稍拙製法不甚古雅有等用白土造器外塗泐水翠淺影露

白痕乃宋人章生所燒號曰章窰校龍泉製度更覺細巧精緻我朝宣廟窰器質料細厚隱隱橘皮紋起冰裂鱗血紋者幾與官汝窰敵即暗花者

內燒絕細

龍鳳暗花底有大明紅花者以西紅寶石爲未圖畫花鳥魚蟲等
宣德年製暗款字六紅花者形骨內燒出凸起寶光鮮紅奪目青

花者

用蘇淳泥青圖畫龍鳳花鳥
蟲魚等形深厚堆梁可愛

皆發古未有爲一代絕品迥出龍泉

均州之上又有元燒樞府字號器永樂細款青花杯成化五彩葡萄杯各有可取然亦尙在龍泉章窰之下

論晉漢印章

印章以小篆白文爲古其或朱文及大篆鐘鼎篆者皆變體也鈕以龜爲正螭與辟邪駝次之其或以鳧以虎以兔以馬以豸以鹿以羊以魚以狻猊以異獸以錢以亭者皆變體也

晉漢印章余所蓄所見約數千方其文止刻姓名及字間有小字者別無閒散道號家世名位引用成語惟單字象形禽鳥龍虎雙螭芝草圓印有之若子孫永寶宜爾子孫子孫世昌日利利出等印即爲閒文矣又鐫刻妙在布

置字畫勻整

字畫多者占地多字畫少者占地少或左三字右二字或左二字右三字或左三字右一字或左一字右三字甚衆

尤妙處在朱文極細白文極粗間用滿白法皆用力精到篆文筆意不爽毫髮近日關中洛下利徒翻沙假鑄印自無刀鋒亦不難辨

論硯

硯以壽吾文之傳昔人以精良爲一樂今時論硯必首重端矣亦知有舊坑新坑上巖中巖下巖之分乎上巖新舊坑俱不堪清賞下巖有舊坑有南北壁巖中不論四時皆爲水浸雖秋旱亦未嘗涸有泉珠散落如飛雨不絕蓋泉生石中非石生泉中潤可知矣所產卵石俱外有黃臙色絡其色黑如漆間有如碧玉者紫黑者皆質細潤如玉扣之無聲磨墨亦無聲極能發墨

發墨

謂磨不滑停墨良久墨汁發光如油如漆明亮照人此久用鋒銳如非墨能如是乃硯使之然也故硯以發墨爲上色次之久用鋒銳如

新有限或紅綠青黃六七暈中有瞳子鵝鶻眼者或六七眼相連排星斗異形者取之必汲水月餘方及石又歲久而崩摧石屑翳塞積水屈曲淺深莫測石工不能復採故此品南唐時已難得今世所有下巖硯皆唐末五季時石也中巖舊坑石色紫如新嫩肝有眼如小綠豆色純綠而無暈或有綠條紋或有白條紋

豎而圓者眼也橫而長者條紋也

亦細潤如玉貯水不涸磨扣俱無聲久

用鋒鋌不退不假磨礱此等石宋南渡後亦罕得矣中巖新坑石色淡紫眼如鸚鵡眼大重量而緊小其中如瞳子狀扣之微聲磨墨亦微聲久用鋒鋌少乏此品今亦珍重未覩古硯者目之爲下巖舊坑石其實第三等材也余向以三十六千購一碧端上列七眼蓋下巖舊坑之奇者唐製也銘之曰子墨客卿衆美難并奇而不古似英才而事未更古而不奇似高年而德罔稱

奇矣古矣而或玷焉似耆德而錫嘏之未純三者未備展也大成猗歟寶端
下巖鍾英溫其如玉大音希聲青花點滴碧落晶瑩淵泉時出天漢分津七
曜森羅擁以祥雲元霜渙發彩穎葩生漸磨有日圭角靡形賀詩淑賦夙標
令名自唐閱宋以迄於今鬼神所護纖瑕莫侵髣髴乎畢公四世元老而小
物克勤依稀乎衛侯九十有五而箴儆日聞吾於是乎有感漆園吏之所云
未形全猶足以爲貴而况全德之人乎繼得坡翁一硯背有銘其詞曰千夫
挽縷百夫運斤篝火下緹以出斯珍一噓而泣歲久愈新誰其似之有懷斯
人石色黑如漆潤如玉磨折俱無聲亦下巖舊坑之佳者何幸得占人生一

清福耶

端石之亞有歛溪龍尾石細羅紋石洮河綠石葛仙公巖方城石萬州懸金

崖金星石延平鳳咮石皆美材也好事者用銅雀臺瓦未央宮瓦至有稱秦武公羽陽宮瓦者夫以瓦爲硯猶以鐵爲鏡耳恐亦無實受用

論異石

近時硯山書鎮有大塊辰砂石青爲者雅甚余見三四斤重硃砂不下數十枚若箭鏃砂及石青重二三斤者蓋有數矣向在白下見箭鏃硃砂一枚連石重四斤二兩四周密排箭鏃每粒皆大若拇指又在吳中見石青一枚重二斤十二兩色若鋪翠俱索價太高經年不售

昔孫承祜用千金市得石綠一塊呼爲不二山

乃二石以價高不售物之遇不遇如此

靈璧石出虹州靈璧縣色黑若漆間有細白紋如玉扣之聲清越以利刀剖之而不動者真也余向蓄一枚大僅拳許峰巒疊起絕無斧鑿痕極玲瓏可

愛乃米顛故物轉入松雪齋復轉入余手復一枚長有三寸二分高三寸六分作虎邱劍亦一假椎鑿而成爲一好事客易去令人念之耿耿設有純黑而無白紋者英石也刮之而成屑者太湖石所僞也

大理石白若玉黑若墨者方入格白微帶青黑作灰色者不堪供清玩但得舊石天成山水雲烟如米氏畫境者此爲屏翰無上佳品齋中所蓄數屏其上山雲泉石如覩異境余神遊其間

崑山石塊愈大則世愈珍有雞骨片胡桃塊二種惟雞骨片者佳嘉靖間見一塊高丈許方七八尺下半狀胡桃塊上半乃雞骨片色白如玉玲瓏可愛雲間一大姓出八十千置之平生甲觀也

論珠寶

珠以夜光及蚌蚌等珠爲寶西洋粉紅光深水珠次之南北東三海珠不堪蓄也余見一蚌珠大如雀卵置日中則五彩輝映乳色欲滴聞其人以三百千售之大是奇物

金剛鑽狀似紫石英可以刻玉鎚之以鐵而不傷鐵乃自損第有南鑽北鑽之分南鑽堪用北者不堪色以酒黃爲貴豆青色湖水色紫色者次之貓睛亦以酒黃色爲貴豆青色湖水色蜻蜓頭色黑色者次之眞者有上一綫下一片之目上一綫者中含活光一縷也下一片云者底色若鋪銀也助把避色暗深綠祖母綠一名助水綠色明綠俱內有蜻蜓翅光耀者爲眞桃花刺色淡紅而極嬌紅亞姑色如桃花刺而上有白水避者達色深紅石薄方嬌鴉鵲青一名青亞姑色深青你藍色淺青而微明亮種種寶石俱以質如秋

水者爲貴微有纖毫石質未融者次之余向以二十千購桃花鴉鶻各一試以猛火煨之竟日畧無損焉

論琴劍

余不知琴知琴者以仲尼列子一式爲古

仲尼琴或云尚在御府歷代傳賞者也列子式趙取利雷

霄雷文皆倣之今亦尙有存者其式皆垂肩而闊不若今世之聳而狹也

前一指後一紙爲佳漆光退盡黯

黯如海舶所貨烏木者爲古材取桐面梓底者爲正純桐者次之紋肖梅花斷爲最蛇腹紋牛毛紋次之斷紋如劍鋒者眞也無劍鋒者僞也有紋可見拂之則無者眞也以手摩之裂紋有痕者僞也上下有紋兩旁光漆此開而復合者也姑記所聞如右以俟博雅君子

嚴氏古琴有鳴雷垂月松風冰泉霜鐘震殿玉壺冰一天秋月下水玉清流

激玉蒼龍噴玉琮琤寒玉流水高山寒江落雁等余佳其名因集古各琴逐

一記於此

春雷

宋時藏宣和殿萬琴堂稱爲第一後歸金章宗爲明昌御府

爲諸琴之冠天地間尤物也

冰清

几二張一爲岳珂程史所載錢塘沈振所蓄腹有晉陵子銘云卓哉斯器樂惟至正音清

韻高月苦風勁環餘神爽泛絕機淨雪夜敲冰霜天擊磬陰陽潛感石藏前鏡入其審之豈獨知政大歷三年三月三日抵蜀郡

雷氏斲貞元十一年七月八日再修上惟記其一周公謹雲烟過眼錄所載唐開成中郭亮製建中靖國修

玉振黃鵠

秋嘯

三琴唐人雷氏斲皆焦尾白玉岳軫內府物

瓊響

大歷五年道士衛中正奉聖旨重斲崇寧三年馬希先奉聖旨重

修秋籟

唐三慧大師斲鮮于伯機寶愛終世懷古

張受益收斷紋

南薰

洛中董氏所藏中題云山

虛水深萬籟蕭蕭古無人蹤惟石嶠曉狀其聲也其外漆下隱有朱書云洛水多清泚嵩高有白雲聖朝容隱時得詠南薰此詩

載宋之大雅松雪

大雅乃黃玉軫足二琴皆子昂所收浮磬元時

節齋 奔雷 唐人雷威斲 存古 吳沂永 寒玉 唐人沈 百衲 雷威斲內

腹內容三指內題云大宋興國七年歲次壬午六 月望日殿前承旨監杭州盜密務趙仁濟再補修響泉 即蔡邕所

寶內府監收或 烏玉 大中五年處士金儒斲于琴名下刻高士談

惡士談削去高士談家藏寶六字初藏宣和殿後歸亡金士談 其色赤如新栗殼斷紋隱起如虬奇物也 冠古韻磬 二琴皆唐 洗

凡清絕 吳錢忠懿王得古桐良材命良工斲之經年成二琴一曰

鳴玉涉深天球 三琴未 混沌材 來自高麗 萬壑松 白玉軫足唐人

霧中山 伊南田戶店篔簹谷隱士趙彥安獲一古琴斲也後見蜀

郡三山閒話云雷氏斲琴多在峨 雪夜冰 未 蔡邕琴 莫承之藏池

云中平四年逐 雷威琴 一聽秋堂三月忘味故號忘味為一代絕

品其一姚伯聲獲於澗邑喜而不寐中題云合雅大樂成文正音 徽絃一泛山水俱深雷威斲歐陽詢書忘味匹也或云過之其一

滕達道所蓄中題云石山孫枝樣翦伏羲將扶大隱永契神機徐浩書字類石經其一中題云唐大歷三年仲夏十二日西蜀雷威

于雜花亭合 玉澗鳴泉 咸通三年西蜀雷迅士 石上清泉 唐人 秋塘寒玉 唐雷氏 九

霄環珮 未知何時人斲 伽陀羅琴 樵李僧智和蓄一琴雲和樣天池上題云南溟夷島產木有堅如石文橫銀屑

者名曰伽陀羅余愛其堅又貴其異遂用此臨岳製五行七字橫四字云李陽冰書後智和云沒入官迺入樂府遂歸禁中云

客有攜示銅古劍一器其長三尺六寸銘作小篆書文曰定秦雖青綠四裹

而鋒若新發於礪余諦視久之曰此劍相傳亦大有年矣按陶宏景刀劍錄

秦始皇三年採北祇銅鑄二劍名曰定秦此其一也客問秦劍何以用銅曰

非獨秦三代刀劍多以銅爲之耳又問秦以後何以不復用銅曰三代金工

鍊液之法漢已亡之故不復爲也然精於鍊鐵者誰乎曰干將莫邪尙矣秦

漢以來代有人焉近時莫如倭奴倭奴刀劍前後所見約十餘口雖大小不

同俱有一道青光射人卽蚊蚋遇之無不立死者又見一古鐵劍製極古雅據銘文當是三國時物其鋒終莫能過倭產也

論名香

余性嗜香乃不喜合和豔香今錄名香數十種以備清賞惟修合香品不錄

釋典所記

兜婁婆香 大象藏香 牛頭旃檀香 須曼那華香 闍華揭香

青赤蓮香 華樹香 果樹香 拘鞞陀羅樹香 曼陀羅香 殊沙

華香 象香 馬香 男香 女香 必栗香

傳記所載

返魂香 威香 沈榆香 兜末香 茶蕪香 蘅蕪香 都夷香

茵犀香 飛氣香 明天發日香 辟寒香 五枝香 沉光香 龍
文香 月枝香 薰肌香 青木香 石葉香 紫述香 千畝香
木密香 蟬蠶香 羯布羅香 迷迭香 辟邪香 醜齋香 拘物
頭花香 煖香 冰麝 麝寶圖香 祇精香 九真雄麝香 鷹嘴
香 十里香 懷香 千步香 都梁香 乾麩香 藕車香 特迦
香

外國所產

薔薇香 一名薔
薇露 雞舌香 薰陸香 兜納香 金銀香 婆律香
速暫香 降眞香 茄藍香

市肆所有

琪璊香

有糖結金絲二種

龍腦香

龍涎香

蘇合香

安息香

沉水香

有黃蠟黑角二種

片速香

檀香

余於萬歷丁亥見琪璊香一枚稱之重十六斤五兩於時以為奇貨憶記傳

所載古大方國得沉香一枝重一千三百斤其奇壤又何如

推此則沈香亭閣沈香牀

甌旃旒山龍腦佛皆有之也

凡琪璊沉水等香居常以錫盒盛諸香花蜂蜜養之則氣味尤美

其盒中格實香花開

時雜以諸香花下格實蜜上施蓋焉中格必穿數孔如龍眼大所以使蜜氣上升也每蜜一斤用沉香四兩細剉如小赤豆大和勻用之則所養之香百倍於市肆中者矣

附三勻煎方

每料用

龍腦

五兩三錢

麝香

五兩三錢

精沉

五兩二錢

為末

為丸俱可

香珠方

此香可服可燒每空心服一二丸待含化盡用白湯送下精神爽朗久久服之肌肉皆香

每料用 琪璊香 二兩 龍腦 一兩 沈香 六兩 檀香 一兩 蘇合油 六錢 速香

四兩 丁香 二兩

一兩
二錢

右細判爲末絹羅篩過煉熟蜜和勻乾濕得所擣十千杵丸如梧桐子大用之盛於緊口銀錫盒四周以紙糊之則久久恆如新合也

論水晶瑪瑙琥珀

水晶瑪瑙雖不甚珍間有奇絕者雲烟過眼錄載葉森家有水晶鈎一中如稍空內有藻一枝隨水傾瀉邵氏聞見錄載楚元輔家藏黑水晶枕中有半開繁杏一枝又珍玩考載沈萬三有瑪瑙壺一質通明類水晶上有葡萄一蔓枝如墨點就余初不甚信之後見一白瑪瑙盤中有黑色窠石及硃魚二

枚毫髮畢具在白下人家不知存否始信三書所載不謬也

瑪瑙出西洋者名番瑪瑙紅色爲重內有柏枝及五色纏絲者勝之白者最

殿今雲南處處有之名土瑪瑙蓋至賤者

亦如寶石產雲南者
僅堪作西洋石奴耳

琥珀以紅赤色爲貴內有蟻蟲蒼蠅者頗見珍用手摩熱之能引諸草者眞也不能引者僞也

論墨

試墨當用發墨硯磨一縷如綫而鑑其光紫光爲上墨光次之青光又次之白爲下黯白無光或有雲霞氣爲下之下蔡君謨言奚氏墨能削木米元章言古墨磨之無泡

古墨無泡
膠力盡也

故墨以口有鋒刃而無泡者爲貴至於香味

形製鑒家略而弗論

造墨之妙者無過金章宗蘇合油烟墨次之莫如奚廷珪廷珪初名廷邽在南唐賜國姓遂稱李廷珪云其墨每松烟一斤用眞珠三兩玉屑一兩龍腦一兩和以生漆擣十萬杵故堅如玉石能寘水中三年不壞世有龍紋墨劍脊雙龍圓墨蟠龍彈丸墨千古稱絕前輩云其珪字作下邽之邽者爲上圭潔之圭者次之珪璧之珪者又次之作奚廷珪者最下或有作庭珪字者僞也墨亦不精又有元祐間潘谷墨得之亦足以雄矣

論紙

法書名畫必資紙而久傳紙之不可無考審矣粵稽造紙始於蔡倫有網紙穀紙麻紙徒存其名而已晉有子邑紙側理紙一名水苔紙以苔爲之 繭紙日本有

松皮紙大秦有蜜香紙

一云香皮紙微褐色紋如魚子極香而堅韌

高麗有一蠻紙扶桑國

有笈皮紙江南有竹紙楮皮紙黠歛凝霜紙浙中有麥麩稻稈紙吳有由拳紙剡溪小等月面松紋紙唐有短白簾硬黃紙粉蠟紙布紙籐角紙麻紙有黃

白二 桑皮紙桑根紙雞林紙苔紙建中女兒青紙卵紙一名卵品光滑滑如鏡面筆至上

多退非善書者不敢用 李後主有會府紙長二丈闊一丈厚如繪帛數重 陶穀家鄱陽白長如練

南唐有澄心堂紙膚如卵膜堅潔如玉細 宋有張永自造紙為天下最

藤白紙研光小本紙蠟黃藏經箋有金粟山轉輪藏二種 白經箋鵠白紙白玉版匹

紙蠶繭紙元有黃麻紙鉛山紙常山紙英山紙上虞紙皆可傳之百世近時

大內白牋堅厚如板兩面如玉 磁青紙高鹿繭紙皮紙新安土箋乃絕細堅韌白綿紙裁為

小譚箋不用粉造以堅白荆川連褚厚研 觀音簾匹紙後世必見珍

者也

論宋刻書冊

藏書者貴宋刻大都書寫肥瘦有則佳者絕有歐柳筆法紙質勻潔墨色清純爲可愛耳若夫格用單邊間多諱字雖辨證之一端然非攷據要訣也余向見元美家班范二書乃眞宗朝刻之秘閣特賜兩府者無論墨光煥發紙質堅潤每本用澄心堂紙爲副尤爲精絕前後所見左傳國語老莊楚詞史記文選諸子諸名家詩文集雜記道釋等書約千百冊一一皆精好較之元美所藏不及多矣

評書次第紙白板新綿紙爲佳活襯竹紙次之糊梢批點者不蓄可也

論宋繡刻絲

宋人之繡針線細密用絨止一二絲用針如髮細者爲之設色精妙光彩射目山水分遠近之趣樓閣得深邃之體人物具瞻眺生動之情花鳥極綽約

嚙啖之態佳者較畫更勝望之生趣悉備十指春風蓋至此乎余家蓄一幅作淵明潦倒於東籬山水樹石景物粲然也傍作蠅頭小楷十餘字亦遒勁不凡用以裹子昂歸田賦真蹟亦似得所元人則用絨稍粗落針不密間用墨描眉目不復宋人精工矣

宋人刻絲不論山水人物花鳥每痕剗斷所以生意渾成不爲機經掣制如婦人一衣終歲方成亦若宋繡有極工巧者元刻迥不如宋也

論雕刻

宋人雕紅漆器宮中所用者多以金銀爲胎妙在刀法圓熟藏鋒不露用朱極鮮漆堅厚而無敲裂所刻山水樓閣人物鳥獸皆儼若圖畫爲佳絕耳元時張成楊茂二家技擅一時第用朱不厚間多敲裂我明永樂年果園廠所

製及宣廟所製不獨用朱用胎精美之甚其款文尤勝

底刻大明永樂年製者用針刻而填

以黑漆大明宣德年製者刀刻而填以金屑宋元所無

第刀法視宋人尙隔一舍薄胎沙金蚰嵌

金銀片嵌等漆器惟倭稱最僞作者質重易辨也

雕刻精妙者宋高宗時有詹成能於竹片上刻成宮室山水人物花鳥纖毫俱備細巧若縷而且玲瓏活動余見其所刻一鳥籠四面花版上雕山水花鳥及詹成製三字精巧之極見者擬之鬼工又宣德間夏白眼能於烏欖核上刻十六哇哇狀米半粒眉目喜怒悉具或刻子母九螭荷花九鷺其蟠屈飛走綽約之態成於方寸小核求之四百餘年僅二人耳

論古紙絹素

真古紙色淡而勻淨無雜漬斜紋皴裂在前若一軸前破後加新甚衆薰紙

烟色上深下淺或前深後淺真古紙其表故色其裏必新塵水浸紙表裏俱透真古紙試以一角揭起薄者受糊既多堅而不裂厚者糊重紙脆反破碎莫舉僞古紙薄者即裂厚者性堅韌而不斷其不同皆可辨

唐絹粗而厚宋絹細而薄元與宋絹相似而稍不勻淨三等絹雖歷世久近不同然皆絲性消滅受糊既多無復堅韌以指微跑則絹素如灰堆起縱百破極鮮明嗅之自有一般古香可掬非若僞造者以藥水染成無論指跑絲露白即刀刮亦不成灰嗅之氣亦不雅也碎裂文各有辨長幅橫卷裂紋橫橫幅直卷裂紋直各隨軸勢裂耳其裂亦儼狀魚口橫聯數絲歲久卷自兩頭蘇開斷不相合不作毛搯亦蘇不可僞作僞作者刀刮指甲畫開絲縷直過依舊作毛起搯堅韌不斷也此望而可辨者

畫不重絹素若唐宋人畫皆是絹素上作紙者絕少不可一概不墨取獨元章父子畫絕無一筆作于絹者亦不可不知蹟不重研光粉澤紙神易脫故也

論裝褫收藏

凡書畫法帖不脫落不宜數裝背一裝背則一損精神此決然無疑者故元章於古背佳者先過自揭不開以乾紙印于面向上以一重新紙四邊著糊黏卓子上帖上更不用糊令新紙虛弭壓之紙乾下自乾慎不可以帖面金漆卓揭起必印墨也裝背書畫不須用絹故唐人背右軍帖皆捶熟軟紙如綿乃不損古紙又入水蕩滌而嚙古紙加有性而不糜蓋紙是水化之物如重鈔一過也又元章每得古書畫不用絹補破處用之絹新時似好展卷久爲硬絹抵之却於不破處破大可惜不用絹背帖勒成行道一時平直良久

舒展爲堅所隱字上却破不用絹壓四邊只用紙免摺背重彌損古紙紙上書畫尤不可以絹楷雖熟絹新終硬致古紙墨一時蘇磨落在背絹上且文縷磨書畫面上成絹紋蓋取爲骨久之紙毛是絹所磨也其去塵垢每古書一張輒以好紙二張一置書上一置書下自傍濾細皂角汁和水濡然澆水入紙底於蓋紙上用活手軟按拂膩垢皆隨水出內外如是續以清水澆五七遍紙墨不動塵垢皆去復去蓋紙以乾好紙滲之兩三張楷紙已脫乃合於半潤好紙上揭去背紙加糊楷焉不用貼補古人勒成行道使字在筒瓦中乃所以惜字不可剪去破碎邊條當細細補足勿倒襯帖背古紙隨隱便破只用薄紙與帖齊頭相柱見其占損斷尤佳又古紙厚者必不可揭薄古紙去其半方楷損書畫精神一如臨摹書畫矣

凡法書名畫古帖古琴至梅月八月先將收入窄小匣中鎖閉

其匣以杉板爲之內

勿漆油糊紙
可免溼黴

以紙四周糊口勿令通氣庶不至黴白過此二候宜置臥室

使近人氣置高閣俾遠地氣乃佳又書畫帖平時十餘日一展玩微見風日不至久卷作黴琴則盛以錦囊挂板壁透氣處勿近牆壁風露日色收藏之法過人遠矣

展玩書畫有五不可謂燈下雨天酒後俗子婦女也

清秘藏卷下

吳中張應元茂實著

第三男謙德述

叙賞鑒家

書畫有賞鑒好事二家其說舊矣好事者不足紀今舉古今賞鑒家識於此俾稽古者知所考焉

張華 梁秀 殷浩 桓元 虞穌 梁武帝

元帝 朱异 陶宏景 徐僧權 陳後主 江總

姚察 何妥 隨煬帝 楊素 薛道衡 諸葛穎

柳詵 僧智果 唐太宗 立宗 魏王泰 薛收

僧辨才 褚亮 魏徵 李德穎 歐陽詢 閻立本



虞世南 韋述 袁昂 鍾紹京 薛稷 王方慶

張嘉貞 姚崇 張說 席異 武平一 陸堅

褚無量 馬懷素 徐嶠 宗楚客 徐浩 張懷瓘

張懷瓘 蔡希寂 竇蒙 竇泉 竇紹 竇纘

竇永 韓滉 周昉 王維 陸曜 道盧元卿

蕭祐 柳公權 趙徵明 徐守行 薛邕 張延賞

李泌 李勉 張宏靖 李瓚 李約 黎幹

王涯 馬總 張諗 張彥遠 劉繹 劉知章

李吉甫 李林甫 張昌宗 李德裕 裴度 段文昌

韓愈 郭暉 趙岳 胡翼 勾德元 李後主

吳越 錢俶 宋太宗 徽宗 高宗 蘇易簡 蘇元舜

蘇舜欽 蘇耆 蘇液 蘇泌 蘇激 蘇澥

歐陽修 蘇軾 米芾 李公麟 王詵 劉涇

薛紹彭 張直清 黃庭堅 蔡襄 蔡京 章惇

王鞏 米友仁 趙明誠 黃伯思 劉敞 沈括

闕杞 李廣孝 劉瑗 趙與勳 趙伯駒 趙伯驥

安師文 王琚 趙希鵠 張俊 趙孟堅 韓侂胄

賈似道 周密 趙孟頫 金章宗 趙秉文 元文宗

虞集 柯九思 陳深 袁桷 鮮于困學 倪瓚

廖瑩中 張伯雨 陸友 湯垕 周憲王 寧獻王

徐有貞 李應禎 沈周 吳寬 都穆 祝允明

陸完 史鑑 黃琳 王鏊 王廷喆 馬愈

陳鑑 朱存理 陸深 文徵明 文彭 文嘉

徐禎卿 王寵 陳淳 顧定芳 王延陵 黃姬水

王世貞 王世懋 項元汴 陸會一

叙書畫印識

古書畫印識秘府有貞觀開元印元和之印翰林之印宏文之印建中大中
印大觀宣和印宣和王瓢御寶淳化政和印雙龍圓印瓢印乾外圖書希世
印三飯秘閣之印御書之寶御書瓢印內殿秘書之印御府之印緝熙殿寶
機暇清賞保合太和之印上閣圖書睿思東閣印尚書省印秘書省印內府

之印廣運大定印李後主有建業文房之印內合同印集賢院印內殿圖書

之印金章宗有明昌御府明昌中秘明昌珍玩明昌御覽四印諸王有龜益

印賞鑒家有殷浩之印梁秀收閱古書記印徐字小印徐僧權朱昇印薛稷

印褚氏方印褚遂良會稽內史古印太宗賜虞世南因使用之審定方印寶蒙寶泉印軌

飛印出氏方印寶永並彭城侯書畫印劉釋張氏永保印張懷瓘劉氏書印劉知

章河東張氏章遠高祖烏石侯瑞遠曾祖鵲瑞遠祖勾德元圖書記太

原王維之記王肅印鍾紹京李氏印李勉約字方印李約贊皇李吉甫黎

字長印黎幹蕭字方印蕭祐滉字方印滉韓鄴侯圖書刻章永存珍秘王涯馬氏

圖書馬總周昉印齊臣印常山之印並張敦簡太原王欽若圖書修字方印醉翁

子孫其永保之陽修玉鑑堂晉卿王無住道人印記陳簡蘇許國後裔蘇

者國老蘇武公趙郡蘇軾圖籍文同與可印公麟小印李公麟宏文之印三鳳後

人蘇紹彭並 開封趙與勳印劉巨濟符西秦張徵印元暉古印延州吳說吳

說私印舜元舜元蘇 希聖印錢氏忠孝之家錢印並 趙子固印姑蘇曹迪

印四履之印鷹揚周郊鳳儀虞庭堯並姜悅生圖書賈似道印秋壑印賢者

而後樂此印長字方印並賈道趙字方圓二印大雅印松雪齋趙孟頫印趙氏

子昂天水趙氏趙孟頫並 倪瓚懶瓚倪元鎮奚立朗立映淨名居士蕭閒仙卿

朱陽館主荆蠻民清閣閣倪瓚並 已上諸印記千百年可為龜鏡者別有萬

壽無疆之印偽印也褚氏書印非河南印也暨蕭公書印溫氏之印模揚印

信清河張廷範私印永福印信文經遠書等印皆非識鑒家印識但偶獲書

畫便即印之不足證驗茲不具錄蓋明跋尾印識乃是賞鑒書畫家本業耳

米芾於最上品書畫用姓名字印審定真蹟字印神品字印平生真賞印米芾秘篋印寶晉書印米姓翰墨印鑒定法書之印米姓秘玩之印玉印六枚其文曰辛卯米芾米芾之印米芾氏印米芾印米芾元章印米芾氏已上六枚白字有此印者皆絕品玉印唯著於書帖或用米姓清玩之印者皆次品也無下品之者其他字印有百枚如團印中作米芾字如蛟形者及元章戲筆字印宣和畫學博士襄陽漫士字印火政後人希印叅用於上品印也自畫古賢亦用玉印濮州李文定家圖畫法書三等用印上等書名用名字印中等書字用字印下等亦用字印押字而已今人於宣和秘殿書畫有瓢印題識而二譜不載者未可據以爲贗也如大觀初禁天下不得傳蘇黃詞翰而宣和間以內侍梁師成請搜訪蘇文忠墨蹟一紙定價萬錢幽人釋子所

藏悉歸天府又宣和時所重銅器皆三代物若秦漢間器非殊特蓋亦不收及至宣和後則咸蒙貯錄且累至萬餘宣和殿後又剋立保和殿左右有稽古博古尙古等閣咸以貯古玉印璽諸鼎彝禮器法書名畫觀此則博古圖書譜畫譜之外書畫古器尙不可勝紀不當執一而廢百也明矣

古帖多前後無空紙乃是翦去官印以應募也後人收貞觀印縫帖若是黏著字者更不復入開元御府蓋貞觀書武后時朝廷無紀綱駙馬貴戚丐請得之開元購時翦印不去者不敢以出也開元乃經安氏之亂內府散蕩乃敢不去開元印跋再入御府也其次貴公家或是賂入須除滅前人印記所以前後紙慳也今書更無一軸貞觀開元同用印者但有建中與開元大中宏文印同用者皆此意也

叙法帖源委

歷代名家碑刻詳載歐趙二一錄中矣彙集本定當以淳化閣帖壓卷王著書

勒刻板禁中釐為十卷宋蔡京奉旨模勒歷代真蹟刻

入他奇蹟甚多中有蘭亭序末題云亦京書也而以建中靖國

續帖十卷易去歲月名銜以為續帖又刻孫過庭書譜及貞觀十

七帖總二十二卷刻手絳帖尚書郎潘思旦以官帖摹刻于石而

極精名大觀太清樓帖增入別帖微與淳化不同而實則祖

之計二十卷精神尤勝後潘氏析居分而為二絳州公庫得其

補刻餘帖名東庫本逐卷逐段各分字號以日月光天德二十字

為次序後避完顏亮諱于庾亮帖內亮潭帖僧希白所模以淳化

字皆去右邊轉筆謂之亮字不全本潭帖為主而增入傷寒十

七日王濛顏真卿法帖字行頗高有江左風味希白工于摹字拙

亦人風度勝於閣帖趙席鵠二王帖宋許提舉刻于修內司本

淳熙

又次之昇元帖後主命徐鉉以所藏法帖勒石秘閣續帖元祐中以淳

化祖石刻

秘閣續帖

化帖外續所

得真蹟摹勒上石名曰續帖

戲魚堂帖

劉次莊摹閣帖于臨江除去篆題年月而增入釋文用工精緻極有骨格武

岡帖

即武岡軍帖重摹絳帖蔡州帖

上蔡人臨摹絳帖上十卷迴出臨江之上者

星鳳樓帖

趙彥約刻于南康曹

上冕重摹于南宋趙刻精善不苟曹刻清而不濃

甲秀堂帖

宋廬江李氏刻前有王顏書多諸帖未見後有宋人書石今不

存黔江帖

黔人秦世章所刻即僧寶月古法帖十卷

泉帖

泉州重摹閣帖頗逼真

羣玉堂帖

宋韓侂胄

刻所載前代遺蹟最多後有宋人書

家塾帖

薛紹彭刻寶晉齋帖

曹之格

雪谿堂帖

王庭筠刻皆

灼灼有名者也

蘭亭一百十七刻裝褫作十册乃宋理宗內府所藏每板有內府圖書鈐縫

玉池上後歸賈平章似道元時相傳數家傳世之寶也今錄其目以備考

甲集州郡 一十二刻

修城本

葉仲山跋

定武闊行

若合一契行闊

定武肥

定武瘦

定武板刻

霍子明跋

定武缸石 定武斷石 定武古刻 兩京斷石 永興 古懿郡齊

宣城

乙集 十三刻

舊梅花 三衢板刻 安吉古苔真草 臨川麻石 臨賀 豫章二

靜江府

復州 後有武陵二字

古潭 新梅花 宣城南陵

丙集 一十刻

蘇州府治 福州府治 福州棗木 道州 金陵二米 米芾米友仁米友智 永

嘉 古雪斷石 隆州 郴州 蘭亭重言

丁集 一十刻

紹興府治二 紹興倉司 紹興府學 紹興古刻 餘姚縣治 曲水

詩蘭亭 曲水詩前 曲水詩後 婺州府治

褚遂良摹

戊集 內府 一十刻

高宗臨定武

米友仁跋

唐貞觀

太清開皇

秘省內殿

內司四京師

玉堂

已集 雜集 九刻

玉枕 花石

柳誠懸

大字

唐人硬黃臨

唐人雙鈎

晉唐刻

孫過

庭草

京師鵝黃棗木

黃紙印

彭城小字

庚集 故家 一十一刻

蔡君謨臨

薛紹彭

秦少游小字

安定家藏

辛道宗

建康晁謙

之 紹興湯氏

南昌京氏

廬陵胡氏

蜀劉涇

唐摹刻

辛集 一十四刻

吳詵草書 吳璜 劉無言臨 龍潭潘氏 方朔習寫 周平所藏

臨江張氏 天台丁氏 新安汪氏 江西故家 廬山甲秀堂 九江

陶氏

循王家藏

米芾跋云壬午閏六月九日大江濟川亭鱣鯢對紫金浮玉羣山迎快風消暑重裝寶晉齋

番陽洪氏

壬集 一十四刻

金陵畢氏 廬山吳氏 紹興曾氏 紹興石氏 毗陵尤遂初 李忠

愍所刻 新唐李氏 江陰邱氏 二 東陽郭氏 昌谷曹氏 三

癸集 一十四刻

趙虛齋 呂氏家藏 建鄴朱氏 大梁曾朴 陸子與 韓松 陸載

之 胡氏將 玉林二 趙菊坡 不題名二 錢唐李和

叙臨摹名手

蘇長公謂王會稽書存世者蓋一二唐人歐褚之流硬黃臨倣亦足爲貴第今世愈久遠唐臨亦少即元章子昂所撫去會稽尙不遠也

臨摹雙鉤唐人歐褚北宋老米皇朝徵仲父子俱第一手也

臨摹名畫宋老米第一子

昂次之啓南伯虎徵仲又次之餘俱未得其神

叙奇寶

古之名寶則有周公指南車 帝鴻氏之硯 寶鼎 騰空劍 冰蠶錦

吳刀 赤刀 夜光常滿盃 火毳 昆吾刀 孔子硯 越王八劍一名掩日

二名斷水三名轉魄四名懸翦五名驚鯤六名滅魂七名劫邪八名真剛 璠璵 洞光珠 隋侯珠 秦

赤玉璫 傳國璽 秦玉琴 秦玉笛 照內鏡 積草池珊瑚 赤瑛盤

照月珠 不夜珠 四寸八分珠 木難 琉璃珠 駭雞犀 玫瑰

碧玻黎鏡 觀日玉 王度麒麟鏡 隋祖母綠硯 火珠 自煖盃 馱

龍珠 流華寶爵 紫玉笛 水心鏡 虹蜺屏 崔生玉盒 玉龍子

玉葉冠 龍簡 玉清三寶 一曰碧瑤杯二曰紅蕤枕三曰紫玉函 上清珠 龍髯拂 記

事珠 夜明枕 却寒簾 賀真如五寶 元黃天符玉雞穀璧王母玉環二枚 賀真如八寶

如意寶珠紅韎鞞琅玕珠玉印採桑鈎二枚雷公石二枚 香玉 軟玉鞭 寶骨 青泥珠 寶母

無病鏡 清水珠 萬佛山 陽燧珠 度世寶珠 游仙枕 水珠

韎鞞寶 風松石 火玉 無盡壺 九王釵 龍虎玉 紫磁盆 芝

烟劍 履水珠 辟水犀 蜈蚣珠 十二時盤 陳皋寶硯 媚珠 岑

珠 滴翠珠 宣和玉屏 龜寶 天地分珠 龍藏寶石 于闐玉佛

聚寶盆 水寶 余嘗欲集此類爲異寶錄而未能也

昔大德間回回賣紅刺一塊于官重一兩三錢估值中統鈔一十四萬錠用嵌幅頂上自後累朝帝相承寶重凡正旦及天壽節大朝賀時則服用蓋珍之也我朝巨璫劉瑾有祖母綠繚環一事重斤許用黃金一千二百五十斤得之朱甯有祖母綠佛一尊亦用價至黃金千餘斤天生奇物寶娛人耳目

大奇大奇或云巨璫劉瑾嘗購六七錢重桃花刺鴉鵲青石四百餘枚作奕棋計其價用黃金數萬誠希有之寶耶

叙斲琴名手

斲琴名手漢蔡邕後隨則趙取利唐則雷霄雷盛雷威雷班雷文雷迅郭亮

一作諒並蜀人沈鏐張越並江金儒大中進士僧三慧宋則蔡睿朱仁濟道士衛中正

並慶歷間趙仁濟興馬希先仙馬希仁並崇寧中金公路即金金淵並紹興初陳亨道

高宗朝嚴樽馬大夫梅四官人龔老應奉林杲東元則嚴古清名泰字子安樽之孫梅四

官人之壻施溪雲施谷雲施牧州我朝則高騰朱致遠惠桐岡祝公望皆其選也

叙唐宋錦繡

貞觀開元間裝褫書畫皆用紫龍鳳細綾爲表綠文紋綾爲裏南唐則標以

廻鸞墨錦籤以潢紙宋之錦標則有克絲作樓閣者克絲作龍水者克絲作

百花攢龍者克絲作龍鳳者紫寶階地者紫大花者五色簞文者一名山紫

小滴珠方勝鸞鵲者青綠簞文者一名閣紫鸞鵲者一等紫地紫鸞鵲

紫白花龍者紫龜紋者紫珠燄者紫曲水者一名落紫湯荷花者紅霞雲

鸞者黃霞雲鸞者

一名絳霄

青樓閣者

閣一作臺

青大落花者紫滴珠龍團者青櫻

桃者皂方團白花者褐方團白花者方勝盤象者毬路者衲者柿紅龜背者
擗蒲者宜男者寶照者龜蓮者天下樂者練鵲者方勝練鵲者綬帶者瑞草
者八花暈者銀鈎暈者細紅花盤鵬者翠色獅子者盤毬者水藻戲魚者紅
遍地雜花者紅遍地翔鸞者紅遍地芙蓉者紅七寶金龍者倒仙牡丹者白
蛇龜紋者黃地碧牡丹方勝者皂木者綾引首及拓裏則有碧鸞者白鸞者
皂鸞者皂大花者碧花者姜牙者雲鸞者擗蒲者大花者雜花者盤鵬者濤
頭水波紋者仙紋者重蓮者雙雁者方旗者龜子者方轂紋者鸞鷟者棗花
者疊勝者遼國白毛者金國回文花者高麗國白鸞者花者余未及盡識殊
以爲恨

叙造墨名手

陶九成載墨工唐祖敏奚鼐奚鼎易水奚超子陳朗竟州王君得柴珣南

唐李超籍之子始居歙州南唐賜姓李氏李廷珪李廷寬李承宴皆超之子李文用承宴子李惟

慶李惟一李仲宣皆文用子耿遂仁歙州耿文政耿文壽皆遂仁子耿德耿盛盛匡道

盛通盛眞盛舟盛信盛浩宋張遇潘衡蒲大韶歙州煤佛帳餘韻葉世英嘗造德壽

墨朱知常朱知常香劑梁杲李世英款曰叢桂堂李世英胡友直潘秉彝衡孫徐知常葉邦

憲嘗造復古殿雪齋款曰雪齋寶墨周朝式李克恭世英子樂溫亦世英子蒲彥輝鐳文通郭

忠厚鏡湖方氏王表之齊峰鐳士先嘗造緝殿墨寓菴俞林邱攸謝柬徐禧葉

茂實三衡翁彥卿元潘雲谷清江胡文忠長沙林松泉錢塘於材仲宜興杜清碧武衛

學古松江黃修之天台米萬初豫章邱可行金溪邱世英邱南傑並行可謂詳矣然

始不載韋誕張永冀公宋不載常和沈珪陳相張孜沈晏徐鉉張谷潘谷葉
谷常遇潘遇陳瞻王迪蘇澥陳昱關珪關瑱郭遇明江通朱觀胡景純梅瞻
耿德真何也士大夫如蘇子瞻晁季一賀方回張秉道康爲章皆能製墨見
何遠春渚紀聞若我朝墨定當以羅小華鹿角膠爲第一龍柱次之華山松
又次之宣廟尤妙方正邵格之方于魯輩可供日用不堪傳世

于魯墨不
及小華所

刻譜頗奇絕堪
供閑燕清賞

叙古今名論目

虞荔鼎錄陶宏景刀劍錄宋人琴式圖王僧虔圖書會粹謝赫古今畫品李
嗣真書後品續古今書人優劣畫後品溫子融畫鑑唐人續畫品寶蒙畫錄
拾遺徐浩書譜畫譜古蹟記陳拙琴籍張彥遠法書要錄歷代名畫記張又

畫總載裴孝源貞觀公私畫錄李氏墨經宋景眞唐賢名畫錄硯端圖總錄
宣和書譜畫譜博古圖印譜思陵翰墨志紹興稽古錄太清樓書目玉宸殿
書目秘閣書目李旼益州名畫記宋敏求寶刻叢章鐳敞先秦古器記呂大
臨考古圖李公麟古器記唐蹟硯圖譜蔡襄墨譜薛尙功鍾鼎款識法帖歐
陽修集古錄米芾書史畫史寶章待訪錄米姓晉唐法書眞蹟秘玩目硯史
閣帖跋尾趙明誠金石錄諸道石刻目錄法帖譜系黃伯思東觀餘論法帖
刊誤郭若虛圖畫見聞志五代名畫記宋朝畫評桑世昌蘭亭考嘯堂集古
錄周越古今法書苑名畫苑朱長文續書斷名畫獵蹟廣川畫跋趙希鵠洞
天清錄端溪硯譜歙州硯譜辨歙硯說蔡京崇寧鼎書僧應之臨書關要李
廌德隅堂畫品趙子昂印史姜堯章集古印譜楊克一圖書譜王厚之復齋

印譜吾衍古印文周密雲烟過眼錄圖繪寶鑑曹仲明格古要論朱存理鐵網珊瑚都穆寓意編文徵明書畫見聞志顧汝修印藪文嘉嚴氏書畫記等書皆攷古之士不可缺者也

叙所蓄所見

余前後所蓄古銅則有商饗鬚鬲一蟬紋觚一有蓋彝一周饗鬚雷紋方鼎一硬鑿周公卣一雷紋尊一罇鐘一編鐘六漢鹿銜盃一花素鏡六

古玉則有三代羊脂九螭玦一漢甘青螭玦一白玉螭玦一白玉百乳環一羊脂蟠螭環一白玉螭頭鈎大小各一白玉天鹿一栗黃瑛瑋一青細雙鈎碾臥蠶紋玦二栗紋磬一白玉龜紐印一

文曰張聖

宋白玉臥仙書鎮一羊脂數

珠一頭一顆細碾
番書百餘字

法書則有宋高宗行書一卷蘇子瞻詩草元趙子昂歸田賦

名畫則有唐周昉戲嬰圖宋人羅漢八幅畫院雜蹟一册元倪雲林小景

法帖則有集書聖教序夫子廟堂碑淳化帖第六卷

並是宋榻

審器則有官審印池一哥審彝爐一茶盃一

以上種種所蓄十之八已歸長兄其十之二有典者贈人者尋米家故事以貿易者謙德旣不得雲烟過眼之趣復不敢作據舷狡獪入寶山而空回每一遐想令人太息

隆慶四年之三月吳中四大姓作清玩會余往觀焉一出文王方鼎顏真卿

裴將軍詩一出秦蟠螭小璽顧愷之女史箴祖母綠一枚

重兩許

淳化閣帖一

出王逸少此事帖

真蹟

龍角簪一枝官審葱管脚鼎一出郭忠恕明皇避暑宮

殿圖白玉古琴李廷珪墨二餅自幸曰不意一日見此奇特

內王逸少帖用鴛鴦青作

軸頭各重
一兩外

所見尤異者古銅則夏銅戈一商饗饗方鼎一獸足雷紋圓鼎一蛟螭鬲一饗饗彝一蟬紋尊一周文王百乳方鼎一雷紋方鼎一龍鼎一垂花雷紋小鼎一蟠夔圓鼎二魚紋鬲一饗饗雷紋鬲一雷紋尊一螭紋尊一仲駒父敦一鱗紋觚一遍地雷紋鐘一雙夔鐘二硬鑿雷紋卣饗饗卣各一鱗紋卣一蟬紋彝二雲龍紋彝一雲雷紋壺一秦八角鏡一漢五岳真形三端四靈蟠螭龍鳳鏡各一海馬蒲萄鏡十

古玉則三代白玉圭一羊脂穀璧一白玉蒲璧一白玉璋一甘青九螭玦一甘黃五螭玦一白玉甘青子母螭玦各一甘黃蟠螭玦一甘青夔龍玦一羊

脂馬頭鈎一白玉蟬鈎螳螂鈎各一白玉臥蠶紋環二漢白玉蟠螭彝鑪一

白玉劍一

通柄長三尺
二寸銘二字

羊脂臥蠶紋盃一羊脂龍紋壺一鳳頭釵一甘黃

七螭玦一

非

白玉七螭玦五螭玦亦各一字母螭玦三綠玉子母螭玦一白玉

蟠螭玦二羊脂子母夔龍玦一白玉夔龍玦三甘青夔龍玦一雙鳳玦一白

玉螭頭鈎一羊脂鳳頭鈎一螭頭鈎一白玉辟邪書鎮一羊脂蟠螭書鎮一

白玉臥蠶紋磬二羊脂辟邪鈕子母印一甘黃甘青羊脂白玉龜螭橐駝辟

邪狻猊虎鈕印數十

法書則鍾繇季直表右軍月半帖大熱帖索靖出師頌智永真草千文唐太

宗御製七言律詩李懷琳絕交書趙模集晉字千文唐人臨右軍十七帖率

更令自遣帖褚河南哀册文顏真卿祭姪文韶中使帖孫過庭書譜

上卷懷素

紙書千文

半本

自叙帖林藻深慰帖柳公權小楷度人經吳彩鸞唐韻楊凝式

韭花帖草書神仙起居法

思陵故物有御書釋文五行

宋高宗御書養生論人參地黃

贊

有圖

米芾臨右軍六帖子敬三帖黃庭經顏魯公坐位帖自書天馬賦卷蔡

襄茶錄蘇子瞻烟江疊嶂歌

王晉卿作畫

醉翁操黃魯直小楷爾雅

東坡跋

發願

文薛道祖臨定武蘭亭序

趙千里作畫

薛尚功摹鐘鼎款識真蹟

共二十册明古藏本

趙

子昂臨十七帖河南枯樹賦自書小楷法華經

共七卷第二卷已失夏太常景補之

名畫則吳道子維摩像李思訓明皇御苑出游圖王維雪景唐人臨六朝畫

七賢周昉擘阮圖盧鴻草堂十志圖韓幹游俠人馬圖邊鸞鸚鵡圖黃荃鳥

雀圖宋徽宗雪航歸棹圖紅橋瀉鸚鵡圖荆浩古松張萱虢國夫人出游圖宋

人臨閻立本掃象圖周文矩阿房宮圖李龍眠山莊圖女孝經相李成寒林

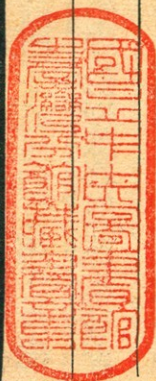
圖董元江山漁艇圖郭熙瀑布圖後主柳塘飛鷺圖文與可墨竹趙千里雪
霽江行圖趙子固墨蘭米元章溪山風雨圖李唐獨釣圖陳容羣龍雲會圖
馬遠松壑高賢圖張擇端清明上河圖夏珪溪山無盡圖黃大癡江山勝覽
圖趙子昂長江疊嶂圖王叔明山水長卷

法帖則宋搨定武蘭亭黃庭經樂毅論東方朔贊不損本聖教序淳化閣帖
太清樓帖臨江二王帖潭帖化度寺碑九成宮醴泉銘唐本夫子廟堂碑
瓷器則汝窑托杯一官窑彝一哥窑鼎三尊二壺二雜玩則唐人下巖端硯
一米元章端硯一蚶珠一徑寸珠一古琴十數

玩器有二式最不利於人者如玉則有陪葬之蓋陰尸之玉及蒙竹爲器皿
此俱穢物幸毋蓄貯誠切識之

已上所見確實恒散落人間也

清秘藏終



131601



登錄號 131601

類碼 908.1/4435

卷次

v.4

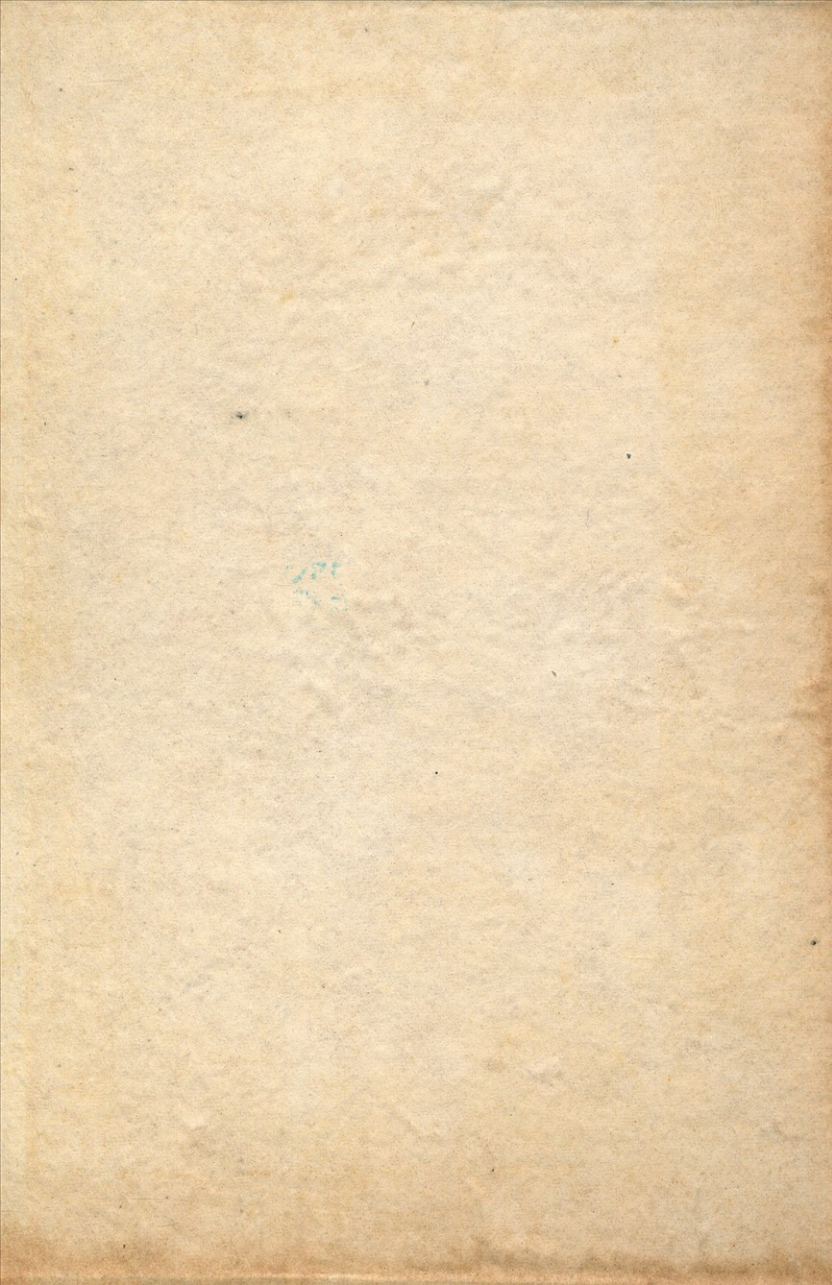
備註

限館內閱覽

注 意

- 1 借閱圖書以二星期為限
- 2 請勿圈點、評註、污損、折角
- 3 設有缺頁情事時請即通知出納員

國立中央圖書館臺灣分館



國立中央圖書館台灣分館



3 1111 000867075