



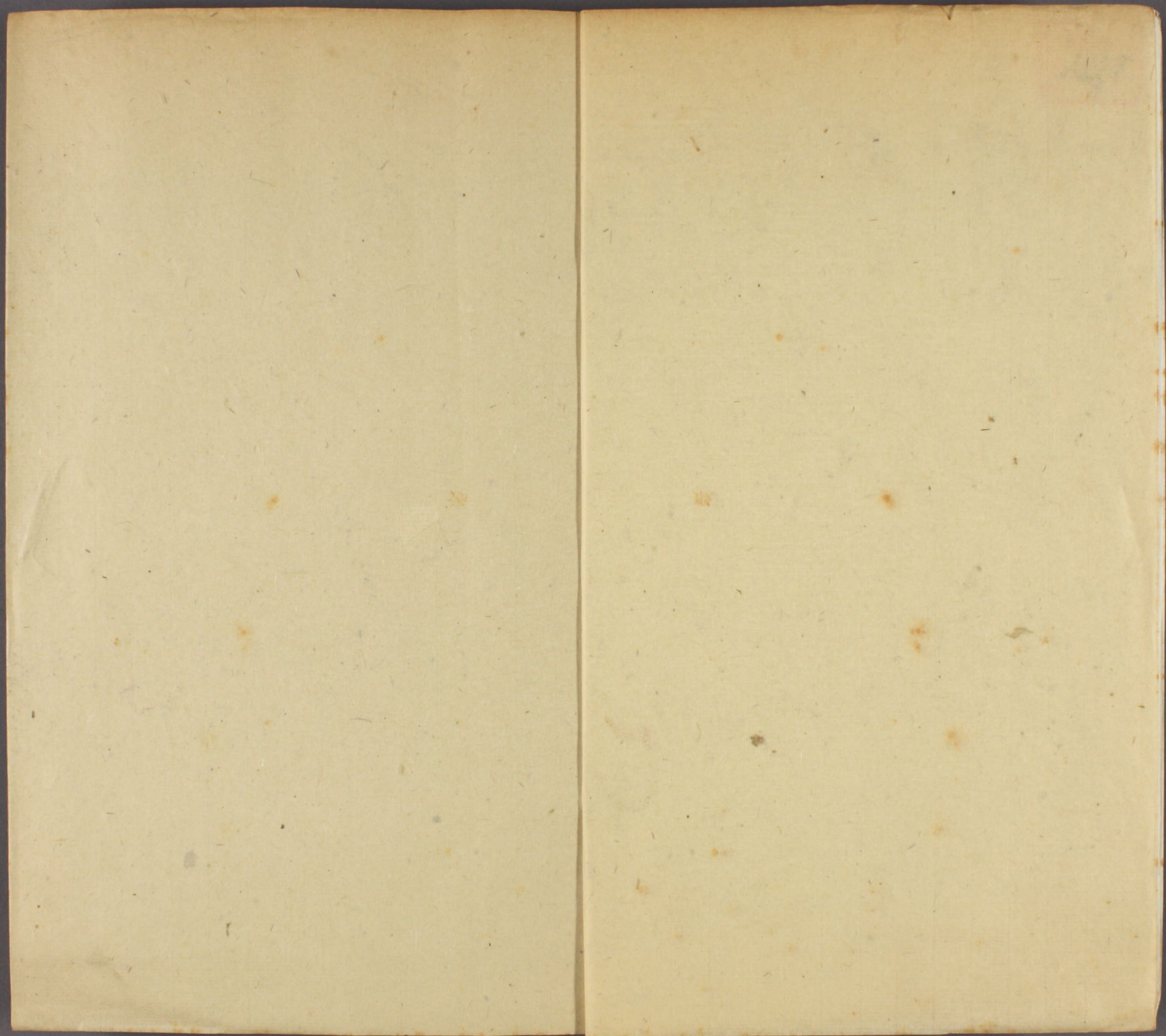
周易恒解 卷三

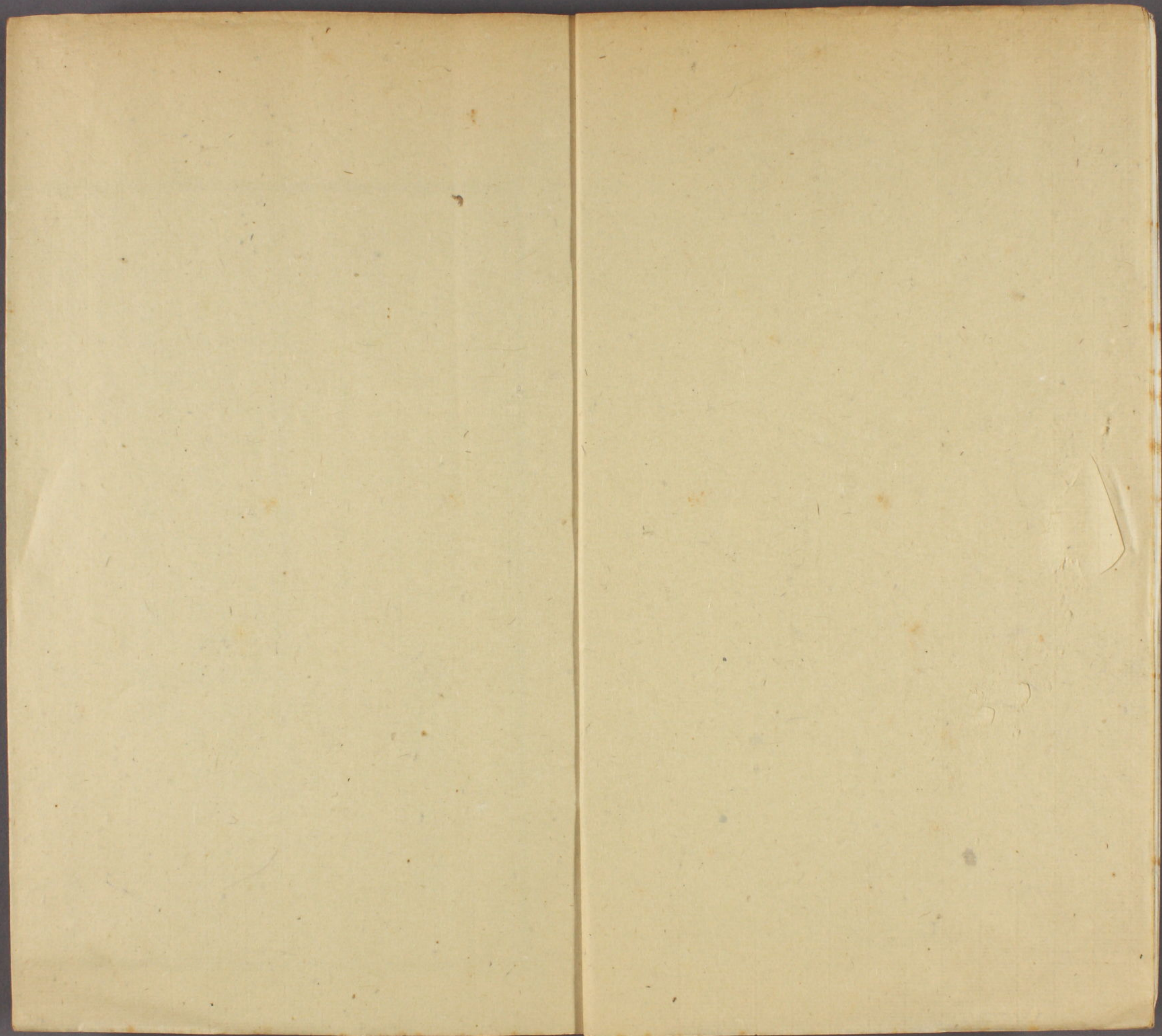
共五册

0712
1475
3



明 〇七二
番 1475
卷 9







周易恆解卷三

雙江劉 沅註釋

周易下經

三三 艮下兌上

咸感也。不曰感而曰咸感，皆也。男女皆相感也。男女相感之深，莫如少者。男下于女，女悅而應之。夫婦之道，萬物所由生化也。序卦有天地，然後有萬物；有父子，然後有男女；有男女，然後有夫婦；有夫婦，然後有父子；有父子，然後有君臣；有君臣，然後有上下；有上下，然後有禮義。有所錯，此所以咸為下經之首也。

咸亨利貞取女吉

山澤通氣，上下相感，曰咸。天地之間，感應而已。有感無不通者，特患其不貞耳。以性相通，不以情私，則冥漠之訢合。

皆天理之流行也卦以二少相感男下乎女婚姻之正故以取女則吉貴其貞也夫婦者人倫之始婚姻之禮正然後吊物遂而天命全故詩始關雎禮重婚而此經以咸恆配乾坤也

象曰咸感也柔上而剛下二氣感應以相與止而說男下女是以亨利貞取女吉也天地感而萬物化生聖人感人心而天下和平觀其所感而天地萬物之情可見矣

咸者無心之感無心于感乃無所不感故為咸卦體兌柔在上艮剛在下山澤之氣相通一感一應陰陽之正彼此相與卦德內止外說人心之說易失其正惟止而說則無徇情縱欲之私卦象少男下于少女女守貞靜男先下之得婚姻之正此咸道之所以亨而利貞取女吉也化者氣化生者形生天地以氣感萬物而萬物無不通和者無乖戾平者無反側聖人以德感人心而天下無不通蓋天地萬物雖異位其氣則同聖人億兆雖異勢其誠則一觀其

所感而天地萬物止此一誠之所通也故曰天地萬物之情可見

象曰山上有澤咸君子以虛受人

山本高澤本下今澤在上而下潤于山山在下而上蒸于澤一氣交感故為咸君子觀象知山中虛乃能受澤心惟中虛乃能受人廓然大公無所係累以誠相感而萬感皆通亦如山澤之通氣也象言貞象言虛惟虛故貞虛其心者誠于理者也

初六咸其拇

咸通之機莫捷于心身聖人通天下為一身知所以感身則知所以感天地萬物矣故六爻皆以身取象拇足大指長綜震初在下故象拇人心欲有所往身未動而拇先伸是動之微幾之先見者也人不知而已獨知謹之則吉不謹則凶不言占者謹幾也

象曰咸其拇志在外也

外謂四身未動而志已應之如拇之常向外也

六二咸其腓凶居吉

腓足肚二在股足之間故為腓腓不自動因足而動且不能自止動而不能止凶道也然不能止腓當止其足去躁去妄常居而不行則腓無由動亦因之以得吉矣二以陰在下與五為正應若不待上之求而妄動則凶故設為此象以戒慎動

象曰雖凶居吉順不害也

順順理靜守而不妄干則順于理而不害也

九三咸其股執其隨往吝

三在腓上互巽為股隨指在下二陰而言足之拇腓乃隨股者今拇腓因感而動股亦隨之而動為咸其股象執拘執九三陽剛之才宜乎自以正道感人之義不能自主以之而動如股反隨拇腓以動拘執隨人之義不能自主以此而往其吝必也

象曰咸其股亦不處也志在隨人所執下也

亦蒙上六二之詞處即居也下謂初與二在三之下言六二以不處而凶陰柔隨人不足怪矣今九三剛明宜卓然自立乃亦不處而隨拇腓而動則妄感之動不能自禁深可危也九三本可自主今乃志在隨人所執者卑下不堪故往吝也

九四貞吉悔亡憧憧往來朋從爾思

四在股上脢下心之位也不言咸其心者心司感者也心之所感不正則有悔無所係累則貞而吉九四居三陽爻

之中為乾體當兌悅之始感人以貞則吉而悔可以亡然陽居陰位于爻不為中正未能應以無心虛己感人也故有憧憧往來朋從爾思之象憧憧往來貌往來通上下諸爻言之咸拇腓股已往者也咸脢輔頰舌來者也朋謂三五二陽四居心位為感之主有心感人朋類從之感雖貞而紛紜亦甚矣

象曰貞吉悔亡未感害也憧憧往來未光大也

害害理貞則能靜未感于害理之事故悔亡然兌悅居陰位不能常貞感于往來之事而憧憧故未光大

九五咸其脢无悔

脢膂也心繫于膂一身皆動惟脢不動咸其脢是感于不動之處其志有定而感不足亂之矣故无悔九五陽剛中正兌說正體故有此象

象曰咸其脢志末也

未對本而言謂一身形體拇腓股輔頰舌之類感者心而脢則心之所繫感于不動之處則感之本得本正而未亦正矣故咸其脢者其志在末而特清其本也聖人以無所感為感之本故云然

上六咸其輔頰舌

上當兌口輔在口旁頰在輔下舌在中上六以陰居兌說之終急于感人不覺其輔頰舌之皆動以言感人未為全非但所感者淺耳故不言吉凶俟占者之自審而自戒焉

象曰咸其輔頰舌滕口說也

滕張口騁詞貌感人而徒以口說難矣故歎之

附解易例各爻取應比立義然亦視乎卦體卦義不可一概論也如此卦義主感通象詞統論其理而有吉無凶爻象

則近取諸身以例萬事而有吉有否然皆不主應比言以咸主動也九四爲心位曰貞吉悔亡則非謂心可無感特恐所感者不正耳憧憧往來朋從爾思所以狀有心之感雖正而亦不免紛紜欲無思而無不通則非克己復禮未易使有覺之心皆爲虛明之性也繫傳乃申之此未及詳貞故無害未能感以無心故未光大詞義自明不用向他索解晦字諸說不同以正字通爲是晦本不動何感之有因九五陽剛中正故設爲此象言能正其心感于不動之處則其本立而末自舉悔之所以无志之所以得九四之

悔亡猶有悔而亡之五之无悔則絕无也而前人以爲志在上六王註又以爲志在淺末均失之咸其輔頰舌象口之內外皆動傳一勝字正形容之舊解以爲口舌感人蘇張之事小人女子之常態殊不知卦體下止上說義無不吉此爻當兌口說極急於感人故不覺其輔頰舌之俱動聖人不言吉凶以君子覺世牖民木鐸也好辨也亦有勝口說時不過感人者淺其意豈得爲非若以小人當之則必曰凶咎矣夫子曰勝口說也一也字無限慨歎言感人而至此卽所感者正亦已勞矣况不正乎咸艮二卦爻象

皆取諸身蓋一動一靜者天道之常動靜協宜者人事之正靜者所以爲動之根動者所以達靜之理前人分下卦靜上卦動離艮止兌說而二之於咸之義已矣故其說多不合於聖人也夫天地之道一陰一陽而已陰陽合而萬化生二氣交而感應起咸之爲象取于下男上女以有情之感乃天地自然之氣機陰陽生化之由來也然得正則吉失正則凶者天地無心成化感而實未嘗感陰陽闔闢自然翕應一元之理主宰之正大光明者萬古未嘗息也人心則不能然氣動而心隨之役于形逐于物有感而遷

其去天日遠矣故聖人以人之一身言感不名感而名咸無心之感天地之本體也人受天地之中以生何獨不然特有生以後性逐情移理爲欲溺故感者非耳由拇而腓而股而脢而輔頰舌由下而上喻氣動于陰乃後天之心所以多感也四爲心位狀以憧憧朋從心主如是一身形體安得不如是夫不感則不成乾坤多感又違乎中正復性之功安可一日緩哉聖人感人心而天下和平盡性立命以通萬物之情亦一天地無心之感也故惟聖人爲能感而世之逐情以言感者戾

三三震上

恆常人也男在女上男動乎外女順乎內人道之常又象詞所言皆恆之義也序卦夫婦之道不可以不恆也故爻之以恆言夫婦偕老終身不變也咸少男少女以男下女是男女交感之義恆長男長女男尊女卑乃夫婦居室之常論交感則少為親切論尊卑則長常謹正所以次咸也

恆亨无咎利貞利有攸往

闔闢之機始于風雷男女之正通乎造化故占得恆者亨而事得无咎然必利于貞蓋貞則可以亨而无咎否則不利矣貞而恆則無所不通无由獲咎隨其攸往皆利是故五性五倫人道之常經即天地之常理久于其貞亨无不也利

彖曰恆从也剛上而柔下雷風相與巽而動剛柔皆應恆恆

亨无咎利貞从于其道也天地之道恆久而不已也利有攸往終則有始也日月得天而能久照四時變化而能久成聖人从于其道而天下化成觀其所恆而天地萬物之情可見矣

剛上而柔下乾之初上居于四坤之初下居于初震剛與柔剛上柔下天地之常雷資風而益遠風假雷以增威相須以成功用氣化之常與順震動動不順豈能常剛柔不相應豈能久四者皆恆之道卦所以為恆也恆之所以亨无咎利貞以貞乃能久天地之道恒久不已惟其貞也利有攸往以恆久而終又復始循環不窮故所往無不利也天純一不己日月陰陽之精得天之健以行而能久照四時一天道之卷舒陰陽變化不息而能久成聖人法天从于其道而修己治人之事浹洽天下化成觀其所恆可見萬古此天地萬古此恆萬古此萬物萬古此恆也若當春而夏當秋而冬當生不生當成不成則為變怪安得謂之恆

象曰雷風恆君子以立不易方

雷動風散若無常也然收發溫涼不爽其時剛動與入互成其功無常而實有常凡事之來萬變不窮而君子以時中處之有定而實無定無定而實有定是為立不易方象與皆木有立象與入在內震動在外各居其所不易方象

初六浚恆貞凶无攸利

浚深也初六與主其性善入故以浚為恆強求深也庸德庸言事近而理平強求其深雖正亦凶以此為恆失之鑿求諸難修己則銳進者易退為政則欲速者不達无攸利也

象曰浚恆之凶始求深也

始謂初也可恆之道必久而成始即求深其志不恆四雖與初正應而不能合故凶也

九二悔亡

以陽居陰宜有悔者以其得中所應又中時位不當而能素位以求中隨時以處中則不正之悔皆亡矣此與大壯九二解初六皆不著其所以然蓋卦惟此爻以剛居中壯之壯戒于大過而四陽爻惟二得中解利西南貴處後而惟初六為最後此皆合乎卦義而甚明者故直繫以吉占而詞可畧也

象曰九二悔亡能久中也

可久之道中而已矣九二能以中為久尚何悔焉

九三不恆其德或承之羞貞吝

以陽居陽本有德者在與之極為進退不果當內外相接之際變坎又為狐疑故象不恆或者不知何人之詞承奉也恆以於中為貴三過中而剛過剛則躁矣與極則為進退不果是不恆其德之人羞辱無端而至故曰或承之吝滯于行雖貞亦吝不能保其德則不能亨也

象曰不恆其德无所容也

當內外相際之間非躁即不果進不能為震之動退不能安與之順無所容其身凡無恆者類此也

九四田无禽

震馬動田象又為大塗无禽之處四在震初不中以陽居陰不正不中不正動而不已是以恆于所不當恆者如田于无禽之地雖久而終無得也三有德而不恆四能恆而無德是以恆必利貞

象曰外非其位安得禽也

非其位而外焉安得有功故无禽也

六五恆其德貞婦人吉夫子凶

以柔中之德應二剛中常久不易是恆其德也有德能恆故貞然以柔從剛久而不變是婦人之貞而非夫子之義

故吉凶異

象曰婦人貞吉從一而終也夫子制義從婦凶也

婦人無專制義當從一夫以終故其吉者乃其貞也夫子以義制事乃反從婦則凶矣

上六振恆凶

振變動貌上居震極柔不能守而變動不已是以振為恆變而不得其正故凶

象曰振恆在上大无功也

恆不得其正則當變得其正則不當變振恆而在上則是陰柔妄動所謂天下本無事庸人自擾之也不惟无功且大无功而足以敗也

附解道中而已矣惟中故可外然中之為道非膠于一定之

謂天道莫大于時聖人法天而時行故至無定至有定于
 變萬化不離乎中此堯舜禹湯文武周公跡不同而心同
 理同也雷風變動不拘之物而名其卦曰恆聖人正恐人
 以膠泥失之夫子彖傳極詳其義而于六爻復條析之初
 在下體之下四在上體之下皆未及乎恆者故泥常而不
 知變初浚恆而四田无禽也三在下體之上上在上體之
 上皆已過乎恆者故好變而失其常三不恆而上振恆也
 惟二五得上下體之中知恆之義者而五不能制義則為
 婦人之吉惟二剛中柔位是能守其正而又能隨時變易

以從道者故无悔而夫子贊之蓋不變所以守中能變所
 以時中變不變之迹異而其中則同此所以惟精惟一然
 後可協于中也

三三 艮下 乾上

遯避去也二陰浸長陽勢不勝而避去在人事則小人道
 長君子退而避之山高上凌乎天陽氣若避而去之故為
 遯序卦恆者久也物不可久居其
 所故爻之以遯此六月之卦也

遯亨 小利貞

陰盛陽當退避故占得遯者亨然所謂亨者非徒苟以全
 身蓋仍守其貞而不渝特自晦其貞不等同于有道之時大
 行其志小利貞耳聖人
 恐人舍貞而遯故云然

彖曰遯亨遯而亨也剛當位而應與時行也小利貞浸而長也遯之時義大矣哉

遯而亨惟遯乃亨見其不可不遯也剛當位謂九五之應六二而遯知幾于微與時偕行之義也貞宜大和而云小利者以二陰浸而長善用其貞乃善全其遯也是非有明哲之智見幾之勇安能踐之故歎其時義之大蓋遯非難而貞為難小利貞以遯時而止者亦可時而行而遯者非遂忘世也大矣哉此中有許多經濟在

象曰天下有山遯君子以遠小人惡而嚴

天下有山山勢凌天天不拒之而山自不能及天遯之象也小人二陰之象惡者聲色俱厲絕之已甚嚴者以禮自持凜不可犯也不惡而嚴與天之无心于遠山而山自絕于天者同矣遠小人艮止象不惡而嚴乾剛象

初六遯尾厲勿用有攸往

卦以上為首初為尾在遯之初一陰雖微已有浸長之勢其幾危厲占者得此勿用有攸往不可以有為也

象曰遯尾之厲不往何災也

在遯之初一陰方長而即決其幾斷乎不往何由取災也

六二執之用黃牛之革莫之勝說

黃牛坤爻居中之象互與為繩艮為手執之象革皮繩也互見乾巽之象執固留之意六二陰長陽之所由遯也夫賢人之遯亦豈小人之利哉故為六二謀當親固君子執而留之恭順聽命如用黃牛之革莫之勝說則陰無妨于陽而且為陽用均受其福也因六二中順上與五應故設此象以導之聖人抑陰扶陽為君子謀未嘗非愛小人也

象曰執用黃牛固志也

六二陰盛賢人遯志已決而二能承順之象以執用黃牛固賢者不去之志也詩曰絜之維之毋金玉爾音而有遐

心此爻之義

九三係遯有疾厲畜臣妾吉

九三陽剛處遯之時宜知遯者因艮止初二兩陰緊躡其後為其所係不能決去而心知不可常懷憂懼如有疾者然如此豈不危厲然陽德小人不能即害但能善馭小人如畜臣妾則吉蓋臣妾則為我所役而不為所役可以免禍也

象曰係遯之厲有疾 句憊也畜臣妾吉不可大事也

遯貴見幾明決係遯自危而有疾則困憊不能自立矣畜臣妾吉不過不為所役然以小人為臣妾終非善計故不可大事爻幸其能免象終惜其係遯也

九四好遯君子吉小人否 好如字

好者惡之反好遯以禮而遯無遯之形孔子之以微罪行孟子之三宿出晝是也君子之遯事由小人然君子從容

而去道全身安小人自恃其能將不旋踵而覆矣故此吉彼否九四陽剛居乾健之始故能決然以遯而無所係

象曰君子好遯小人否也

猶有君子則事尚可為而小人得禍亦淺君子從容而去小人必不能自保矣故歎以惕之

九五嘉遯貞吉

嘉遯守禮也身不遯而心遯也小人道長君子皆去孰與維持九五乾剛中正以禮自防不必潛踪匿迹而小人自不能害所謂不惡而嚴者也身雖未遯而心實超然物外其道甚貞其占甚吉自古國有小人得一二嘉遯之君子而再造者不可勝數故深與之

象曰嘉遯貞吉以正志也

以正志者身不遯而心實超然所以正其志而正人之不正實天命人心所依賴故為嘉而吉也

上九肥遯无不利

肥光大寬裕之意心廣體胖疾憊之反也上九以陽剛而居卦外是有德無位蕭然世外之人俯仰自如道安身泰故无不利

象曰肥遯无不利无所疑也

本无官守言責舍則藏之何疑之有

附解卦之名遯以二陰盛而諸陽遯去下卦山下止上卦天上行六爻取象不離乎卦體立義不以應與立說初二皆陰陽之所以遯也易為君子謀不為小人謀故戒以勿往導以執用黃牛以君子見幾必遯故戒小人安之九三比二陰故係遯然以陽剛故畜臣妾吉是三爻者皆止就艮義

立象也至上三爻為乾卦純於陽德故無不吉前人拘於上下應與之說各爻意義多牽強不通今悉正之學者博觀諸家則知得失今不悉辨夫遯之為義取於天行山止於下而欲凌上天不可凌益自遠於天有德而遯者德雖不一然皆分天之德以為德者也好遯嘉遯肥遯行不同而遯之美同以純乾之體故也三之一陽因在艮止故係遯然則遯者豈不以能遠於陰為貴哉若夫初二兩爻則遯之所以成聖人各就陰爻設象不可與諸陽牽合論也識者詳之

三三 震上

大壯大者壯也。大謂陽四陽盛長也。為卦震上乾下。乾剛而震動以剛而動。大壯之義序卦。遯者退也。物不可以終遯。故受之以大壯。此二月之卦也。

大壯利貞

四陽壯則君子道長之時。然陽長過中恐恃剛不能審理。好動不能需時。故欲其貞不恃勢而守理。則剛不過而動。得中矣。而於天不取。益自鼓。天自鼓而德澤漸。

象曰大壯大者壯也。剛以動故壯。大壯利貞。大者正也。正大而天地之情可見矣。

大者壯也。正月泰陽雖長未盛。三月夬陽已盛將衰。皆不可以言壯。惟四陽則壯矣。剛則能勝其人。欲之私動則能。

奮其必為之志。何事不可行哉。此其所以壯也。其曰利貞者。大者正也。大與正非二理。不正不可為。大天地之情。一者正。大而已。情謂發育之情。大者壯也。人以氣言。乃壯之本體。大者正。以理言。所以運壯之道也。人能配天地之情。為情則剛。合天德。動合天行。其為壯也。可以配道義。而塞天地。此孟子至大至剛之論。所由出也。俞琰曰。復雷在地。中天地。生物之功。未露。故聖人有以見其心。大壯雷在天上。天地生物之心已達。故聖人有以見其情。

象曰雷在天上大壯君子以非禮弗履

震為足。象履。震在正大之乾上。故有非禮勿履象。雷震天上。陽德施威而沴氣戩戩。非禮弗履。克己存仁。而天命在我。古云自勝之謂強中。庸言強哉。矯皆是義也。

初九壯于趾征凶有孚

乾初震體在下而動。趾象也。恃剛而動。壯于趾。象剛壯忌其大過。初在下恃剛而躁進。故往必獲凶。有孚謂九四也。

初之所以躁進恃四之剛與己相孚而然然從來剛猛妄動之人未嘗無與但不可恃耳

象曰壯于趾其孚窮也

在趾而壯躁進妄行即有所孚亦無足恃故以窮惕之言所以終不免於凶也

九二貞吉

二陰位乾陽正體居之是為剛中有柔壯戒過剛九二得其正故貞而占者亦吉

象曰九二貞吉以中也

以九居二疑於非貞而云貞吉者以其居中為乾之中爻壯而得中故貞吉也

九三小人用壯君子用罔貞厲羝羊觸藩羸其角

罔无也羝羊牡羊本卦大象似兌中爻為兌皆羊之象故諸爻皆有羊象三重剛故象羝羊震為竹為葦藩之象羸

病也弱也九三以陽居陽過剛不中小人恃其勝而壯往君子則必審理度義視有如无所以然者何也此爻陽剛本貞而過剛不正實可為厲若用壯則必陵物而反為物制如羝羊觸藩反為藩所困而羸其角也

象曰小人用壯君子罔也

歎用壯者君子所必無而壯之不可用審矣

九四貞吉悔亡藩決不羸壯于大輿之輹

決破也三前阻於四猶有藩焉四前二陰故藩決而可進輹車輪之幹也車之敗多在折輹輹壯則車強乾為輿變坤亦為輿故為大為輿震陽善動宜有悔也以其居柔得時義之正故與二同其貞吉而好動之悔皆亡三用剛前阻於四勢不克行故觸藩羸角四以剛處柔前無所阻象為藩決不羸壯于大輿之輹不用壯而彌壯此大壯之正義也

象曰藩決不羸尙往也

尙上同惟前無所阻故可以上往而吉歎往之得時也

六五喪羊于易无悔

易忽易六五以柔居尊下四陽並進而已以柔中處之忘乎其壯如喪羊於率易之時雖不壯而實无悔也

象曰喪羊于易位不當也

位不當陽剛上往則為壯五之所處不當壯之位故如喪羊于易而无悔五為君位以柔處剛剛皆自失人君大度包荒似之矣

上六羝羊觸藩不能退不能遂无攸利艱則吉

震錯巽為進退退遂之象觸者互兌羊動於下也六五已喪羊而上六又言觸藩者處一卦之窮適當角位羊動則

必有觸也不能退者在眾爻之上不能遂者亢而不可前進也進退維谷故无攸利然質柔非剛能艱以處之則无咎

象曰不能退不能遂不詳也艱則吉咎不長也

詳審也壯終動極不能度德量力而詳審以處之故有不能退不能遂之咎艱則知其難而詳慎咎自不長所以教人善補過也

附解雷在天上造物之大壯以時本無不善在人則或恃其質或恃其勢昧乎義理之中而剛以妄動六爻取象所以兢兢致戒也夫德非剛不成事非剛不決有為之志氣君子所貴也然必審於義理之中正得其時勢之攸宜而其

源尤在養浩然之氣天地以一元之理馭一元之氣而乾健不息得乎至中至和人性本於天其理固粹然無疵而其氣亦渾然至善自生質特之人欲亂之而至大至剛之本體亡矣養浩然之氣者靜而存養動而省察克治擴充馴至乎美大聖神則心通造化氣塞乾坤大壯以動不剛不柔亦如天地矣即或功未純全而謹幾度理以小心行其剛健亦吉否則恃壯而行其不罹咎者幾希

三三 坤下 離上

晉者進也日出地上進而益明不曰進而曰晉者進止前進之義晉則有進而光明之義序卦物不可以終壯故受

之以

晉康侯用錫馬蕃庶晝日三接

康侯能安國之侯錫賜與也坤錯乾故象馬坤有臣道離為日君象離在坤上日出照臨地上其光進而益明人臣有貞順之德能安其國象為康侯人君寵之以馬極其蕃庶且晝日三接之占者有是德則有是占矣坤為眾蕃庶象晝日離象三離數也

彖曰晉進也明出地上順而麗乎大明柔進而上行是以康侯用錫馬蕃庶晝日三接也

晉進也明卦體以進為義下詳言之順謂坤臣也大明謂離君也柔進六五之陰本坤中爻之陰進居乾中上行柔陰愈進而益明也火必有所附麗而明坤以順德麗乎大明柔進而上行是臣忠順之至而上合君心君有至明之

德照臨於下而沛恩榮是以康侯用錫馬蕃庶晝日三接也此與咸卦象傳文意相同既用以釋卦名而即以之釋卦辭故皆用是以字接下

象曰明出地上晉君子以自昭明德

昭明之也自我固有而不待外求日本明入於地則晦出地進而益上則明無不燭德本於天本至明也為陰私所蔽則晦君子觀晉之象自明其明德明而益明如日之進胡氏炳文曰至健莫如天故君子以之自強至明莫如日故君子以之自昭是也自昭之功動靜交相養本末無不貫乃是

初六晉如摧如貞吉罔孚裕无咎

摧折抑也孚信裕寬綽自如意初六當晉之時位下而去五尚遠為九四所阻抑欲晉而不果於晉為晉如摧如之象初民位不苟於晉得正而吉所以然者既遠於五二三又不同志罔有相孚者惟守貞自重則寬裕自得可无咎

也

象曰晉如摧如獨行正也裕无咎未受命也

當晉之時眾人皆進初獨慮其摧而不進獨行其正道也裕无咎六五明君非不知己特為四所阻初未受其寵命故惟裕以待時則无咎也命即錫馬三接之命及二而不及初故言未受

六二晉如愁如貞吉受茲介福于其王母

二變坎為加憂為心病愁象王母祖母陰之至尊者且喻慈蔭之意不曰母而曰王母者禮重昭穆故孫祔於祖孫婦祔於祖姑蓋昭穆相配易爻以相配喻相應也二五本相應者當晉之時而進非強進也然應五陰柔則愁其不貞而吉且二本中正與五同德五必信任之而受茲介福於其王母介大也王母謂六五離日象王五亦王象離中女故象王母也凡二五以陰應陽則象君臣以陰應陰故

象王母夫母子一氣相親者也王母則親而尊二五柔中正同一氣相親者也而中隔三四上下君臣之分迥殊故象王母王母之愛育其孫也無異於子而孫之親王母也尤甚於親然其尊益甚以此明受介福之義蓋其意彌摯而其蔭彌遠矣

象曰受茲介福以中正也

以中正明非陰柔阿合也

六三眾允悔亡

坤為眾允誠信也亦坤土象三近四而不相得遠五而不相應宜有悔也以居坤上其順已極二陰同心而進上陽相應故眾皆誠信五亦信焉九四之媾嫉不能有阻而悔亡矣人臣精白乃心信友獲上其象如斯

象曰眾允之志上行也

上行謂三陰之志皆上行而順麗乎大明也初用孚眾未允二愁如猶有悔也三德孚於眾志已上行故進得所願而悔亡

九四晉如鼫鼠貞厲

鼫同碩大也陽大陰小四爻陽故為大中爻艮變爻亦艮鼠之象鼠晝伏夜動畏人者也離為日晉晝也鼠豈能見之哉但當晉之時見眾入俱進彼亦同進竊位而居上畏六五大君之明下畏眾人之逼故有晉如鼫鼠之象當晉之時其晉非不正也然其人如此則可危厲言不能久安其位也

象曰鼫鼠貞厲位不當也

位不當不中不正晉之道以順而麗乎大明為主四失柔順之道故如鼫鼠而不得遂

六五悔亡失得勿恤往吉无不利

以陰居陽宜有悔矣以大明在上為自昭明德之主下皆順從而悔亡又戒以虛心應物失得勿恤則所往皆吉而無不利離火無定形倏起倏滅故多以失得取象中爻互坎為加憂恤象失得勿恤虛中之義往即晉意或謂不言晉非也

象曰失得勿恤往有慶也

失得勿恤則至明至虛無心而當於理故往有慶兼人已言故曰慶也

上九晉其角維用伐邑厲吉无咎貞吝

剛在上角象坤邑離戈兵有伐邑象維惟同獨也以剛服人故厲順動故吉吉言其理无咎言其事貞吝者居大明之世不能化其私邑而待剛克於理雖正不免於吝吝進之難上窮於進而又以剛不得柔順之義故云然也

象曰維用伐邑道未光也

居大明之時惟能以剛克邑於道未為光大者天子諸侯之卿各有私邑六五君位上九臣位之尊者蓋世卿之柔中之德者故曰道未光

附解晉升漸皆進之義而晉以日出地上為象故於義尤美在人事為明君在上羣臣忠順之道夫德感以柔推誠以順故君虛中以蒞下明無不照而未嘗恃威臣小心以事上順理以動而非有阿諛則君德晉而益明往吉无不利臣德晉而彌光錫馬晝三接然則柔者柔其心順者順乎道非陰柔阿順之謂也九四上九兩爻皆剛四近君當國之臣上遠君養尊之臣四竊位而畏人上恃正以伐人當

六五大明之時四不能行其志而徒自疑懼上雖能伐其邑而不免艱難乃六五之君以大度處之無心應之賢者順權者微世臣有私邑者未嘗禁而自正厥屬皆無不在照臨中也此所以為自昭明德之君而主乎晉者也舊說見彖與爻象取義微別遂多齟齬而至以九四六五為康侯之位失之遠矣

三三離下坤上

日入地中非有傷也為其光為地掩聖人借以明有德見蔽害之象坤上離下與晉相反晉為明君在上羣賢並進明夷為暗君在上明者見傷之時序卦晉者進也進必有所傷故受之以明夷

明夷利艱貞

當明夷之時賢人君子利艱難而不失其正蓋不貞則波靡貞則恐危身利在神明其德有貞之心無貞之迹艱難而不失其正

彖曰明入地中明夷內文明而外柔順以蒙大難文王以之利艱貞晦其明也內難而能正其志箕子以之

明入地中光掩而明傷惟能掩而不傷則善處明夷者也夫子因即文王箕子以明其象卦德內離文明外坤柔順文王用之內文明而懋敬德外柔順而篤忠貞以此蒙犯羨里之大難而紂莫用其虐云利艱貞者晦其明而不息其明箕子用之處家庭之內難而能正其志迹雖徯狂心則忠靖道不與身俱傷凡天下後世明而夷者以二聖為法則得矣文王之難關係天下故曰大箕子宗臣忠不能達義無可逃故曰內難互坎為難為幽谷離為獄坤闔戶

皆幽囚之象

象曰明入地中明夷君子以蒞眾用晦而明

坤為眾為晦離為明蒞臨也明入地中迹若有傷而其明實無損也君子法此卦之象雖舉世不明不必違眾獨立日用常行未嘗絕人逃世與世相蒞然韜晦其光不逐俗亦不矯俗而明自長存非至德不能也

初九明夷于飛垂其翼君子于行三日不食有攸往主人有言

離為雉故飛陽健故行離為日其數三又為腹而中虛不食象外卦錯乾為言言謂譏議也初九陽健離明有志自展如鳥欲飛而有夷之者象為垂其翼益小人害正欲阻其行故君子于行必三日不食有所往托而主人有言必不能容其身象如此則占者當見幾可知矣

象曰君子于行義不食也

君子于行非無食也君子守義而明夷之時重利輕義故義不苟食欲人知幾而早為計不可至于三日不食也

六二明夷夷于左股用拯馬壯吉

二在下體之中故為股夷左股謂傷其行而不甚切也互乾為良馬馬壯之象六二中順為明之主去上雖遠較初已近不能無傷為明夷夷于左股之象然左非便用者六二以中正至明之才順其勢而用道以拯之得馬至壯控之而行則股雖傷而終致遠故吉也凡救敗扶傾因時順勢而善全其功皆類此

象曰六二之吉順以則也

則謂中正之道夷而猶吉以其順處而合乎法則權而不失其正故得轉敗為功也

九三明夷于南狩得其大首不可疾貞

離為戈兵震馬坎車狩象離位在南故曰南狩大首元惡也疾貞急求其正九三陽剛居下體之上而屈於下與上六闇主為應故有向明除害得其首惡之象夫狩非必有剛至明闇者自無心而正大光明元惡無心而得蓋以至其貞蓋急于求正則非無心且往往不光明矣戒之之詞

象曰南狩之志乃大得也

狩武事向南光明正大意乃不料之詞南狩之志非有心于得也乃大首皆得惟其無心而得故為大也湯武曷嘗有心征伐德威惟畏而天下來同斯為大也夫豈以除元惡為快哉讀者詳之

六四入于左腹獲明夷之心于出門庭

坤為腹震為左故象左腹言與上六親近也變巽故入六四與上六同體故以腹心言之不言心而言腹明四非上同心雖處肺腑而意初不屬故以左腹象之獲明夷之心深知其嫉正之意于出門庭去就自如也六四位近上六

與之同體象為入于左腹而深得明夷之心其惡直醜正亦已瞭如矣故從容去就于出門庭未嘗以入于左腹依徇不去有傷其明古大臣或受任先朝或受知初載及其後主闇不容從容而去似之坤戶四六同體故象門庭大臣與國同體國門即己庭戶也

象曰入于左腹獲心意也

人心莫測入腹則無不知六四居近闇君既象入于左腹則心意無不獲矣于出門庭豈容或緩夫明者之事君也苟君有可輔必不遂爾愬然獲心意也歎其知之已稔不去徒為所傷無益

六五箕子之明夷利貞

六五尤近于君同體至切則宗臣也義無可逃明夷已甚是箕子所處之時與位故曰箕子之明夷也利貞者六五柔順能守其正但恐不堪其夷而難以久貞故戒占者利貞

象曰箕子之貞明不可息也

云箕子之明夷是欲貞者以箕子為法箕子之貞謂明不可息也貞外無明不明何以能貞故曰不可

上六不明晦初登于天後入于地

不明晦日落而晦也初登後入以日升日墜象言上六陰終闇極如日不明而晦初則尊居人上傷人之明後則以闇自傷象如此而占者可知矣

象曰初登于天照四國也後入于地失則也

照四國以位言失則以德言有照四國之勢而以傷人為事則失人君之則故後入于地自墜厥命也

附解卦曰明夷以明者為主故下五爻皆明者而上六乃夷明之人居高而至闇昏主之象故以君言前人乃泥於五

為君位不無疑詞非也夫明夷非一類也大而君臣父子小而日用言行皆有明而見夷之事惟德造其極然後文明柔順艱貞晦明克全人倫之正而不失乎明哲之中聖人即文王箕子以示法而天下後世明夷者可以得其中正矣六五又云箕子之明夷以時位適合亦不過假以立象前人拘牽過甚謂此卦就殷之末造言於是以初九為夷齊六二為文王九三為武王六四為微子上六為紂王雖其義亦可通然於聖人設象之意為不融矣故愚惟就本文經義釋之而不專指其事若夫六二六四象詞說尤

多謬今亦正之要惟卽本文字意爻象本然推闡而非故好異也識者詳焉

三三 離下 巽上

家人者一家之人也馬融曰木生火火以木為家故曰家人火生於木得風而盛猶夫婦之道相須而成風火一氣相濟內外一氣相成又九五六二各得陰陽之正皆家人之義也序卦夷者傷也傷於外者必反其家故受之以家人

家人利女貞

馬融曰家以女為奧主長女中女在二四各得其正故曰利女貞女貞乃家人之本正家之先務也正雖在女而所以正之者則在丈夫故曰利女貞

彖曰家人女正位乎內男正位乎外男女正天地之大義也家人有嚴君焉父母之謂也父子兄弟夫婦夫婦而家道正正家而天下定矣

彖詞以巽離二體言故言女貞彖傳以二五兩爻言故兼言男女女之正由於男之正也二柔得正而居內卦是女秉順德以正內五剛得正而居外卦是男秉健德以正外男女本於天地各得其正則合天地故曰天地之大義也嚴謂分尊嚴非嚴厲君主也父母亦為一家之主其尊同故皆稱嚴君二五正應為男女之尊凡卦中陰陽之爻皆分卑而聽命故象嚴君父母正則一家無不正一家正而推以正天下使人人各正其家則天下定然則所謂女貞者男女正也非專尚女也因家以女為本故言利女貞男正而後女正女正則男可知舜觀型二女文刑于寡妻皆是故也至取象以卦畫推之則上父初子五三夫四二婦五兄三弟以卦變言則乾為父艮為子三變震為兄艮為

弟震為夫與為婦以卦象言初上兩陽蔽於外家也其內則人也五正外為父二正內為母以次相承凡陽爻皆子上者兄而下者弟初三五夫之正位二與四婦之正位故曰男女推之天下有道正以一人之家推之天下之家以一家之男女推之天下有家之男女莫非此象即莫非此道故曰正家而天下定矣夫天下定豈易言而其道始于正家家人之所關顧不重哉

象曰風自火出家人君子以言有物而行有恆

火非與風期也而火熾則風生離女正位乎內而丈夫之化彌光故象家人然家人之所以發邇而見遠者言行而已言行正而後家正故君子以言有物而行有恆有物言皆實踐不虛也有恆行皆久遠不變也言有物象火行有恆象風

初九閑有家悔亡

初家道之始也限隔內外曰閑離為垣墉閑之象又為禮文閑之義也初九離明陽剛之才有先見豫防之明而處以嚴肅則有以潛消其瀆亂而悔亡凡教在初而法在始初之時當閑也顏之推曰教子嬰孩教婦初來

象曰閑有家志未變也

家人志未變動之始而即閑之則邪僻之事無自而生

六二无攸遂在中饋貞吉

遂徑情自遂中饋餉也六二柔中而上與五應以家人言為妻從夫象焉故无所徑情自遂惟在內而主饋食饋食婦人常業以此該凡正內之事也故吉貞即所謂女貞而彖傳所謂正位乎內者也互坎為酒食離為烹飪故象中饋

象曰六二之吉順以巽也

順以巽順理巽從非私昵也故吉易小象言順以
與者三蒙事師之道漸事君之道此事夫之道也

九三家人嗃嗃悔厲吉婦子嘻嘻終吝

嗃嗃猶熖熖也嘻嘻笑言之聲三離體而互坎兼有水火
之象焉重剛而明治家過嚴故家人嗃嗃病其太剛非中
道也故悔而有危厲然介居二陰之間寧失於嚴邪慝不
作吉也若失之寬縱而婦子嘻嘻無有禮法則一時雖若
權洽終必吝也

象曰家人嗃嗃未失也婦子嘻嘻失家節也

節寬嚴得中也為其介於二陰故嗃嗃而不失為
嚴明之道嘻嘻則狎昵無度失治家之法則矣

六四富家大吉

四爻與主變亦互巽與為工為帛為近市利三倍富象富
謂福祿昌熾四在他卦臣道在本卦妻道夫主教一家婦

主養一家老子所謂教父食母是也自二之在中饋進而
至於四之富家則內職舉矣記曰父子篤兄弟睦夫婦和
家之肥也肥
即富字意

象曰富家大吉順在位也

位謂相五之位順理以相家克
修其職是以諸福之祥畢致

九五王假有家勿恤吉

假與格同感格也五尊位故以王言恤憂也九五陽剛中
正居尊為一家之主而與以正家為王者以德假家不尙
威猛之象雖非以嚴治家之道而勿
恤也德至誠孚家道自正於義甚吉

象曰王假有家交相愛也

王者非無權與威也而以至德感格則恩誼浹洽身修
家齊父子兄弟夫夫婦婦無不交相愛也

上九有孚威如終吉

上有家之終也家道之終必為之計久遠以誠相孚則心
火合而不睽而又整齊嚴肅望之常如有威則孚以無弊
故終吉也

象曰威如之吉反身之謂也

謂非作威也反身自治以誠相孚則人
望而畏之自有不怒之威故曰威如

附解齊家必本於修身大學言之詳矣然修身之教必本於
夫婦自古聖帝明王莫不得賢配之力即下逮士民有內
助者興無者則微故夫婦為人倫之始萬化之原也此卦
以長女中女得位二五陰陽各正名為家人而象直曰利

女貞明乎女貞者正家之本也顧女之貞必由於男男之
貞必言有物而行有恆夫子推言其理曰天地之大義正
家而天下定矣則夫正內正外德不齊道不備而能興化
致治者豈理也哉六爻之為夫婦諸說不同而爻象及傳
則第以陽爻為夫陰爻為女而已初九家道之始凡家之
初肇事有許多不及周詳情有許多不能融洽者常不免
於悔而能閑有家則禮法既定規模初立便已有整齊氣
象九三居二陰之間故寧失之嚴母失之縱而前人謂治
家以嚴為本非也嚴以立法寬以通情不可偏廢卦名家

人聖人以全德示人無姑就一偏之說因恐昵於陰故以
嗃嗃爲未失未失非全美之詞彖詞曰悔曰厲正是此意
婦子嘻嘻曰失節節者中也不得其中則狎昵放縱何所
不至古聖人琴瑟鐘鼓之樂旣翕好合之歡豈必專尙威
嚴然情欲之感無介儀容燕私之意不形動靜自有節也
嗃嗃之吉僅吉嘻嘻之吝宜知聖人固明明兩示其象九
五王假有家以其剛中正位巽體善入王者權勢至尊而
不恃威以盛德感孚一家故夫子曰交相愛也恩義兼盡
正家之善無逾於此上九之有孚威如猶是九五之德而

持之以从善其終耳凡正位乎外之事卽此四爻可以類
推至正位乎內之事則六二勤婦職而守貞靜六四相夫
子以致福祥雖地道無成實贊成夫德家人之義如斯豈
復猶有遺憾乎勿恤勿字前人多不體會竝王假有家義
亦不明夫家者國與天下之本正家者男女各盡其道而
已然無誠意正心之學則身已不修而徒以嚴立法必至
恩義之乖否則失之慢肆而頽敗萬端故學者必從事於
克復之功更熟玩乎爻象之旨然後可以有其家人也

三三兌下
離上

睽乖也為卦上離下兌火炎上而澤潤下二體相違睽之象也中女少女雖同居而志不同行睽之義也二女同居之卦亦多獨於睽革言之者以其非長女也凡家有長嫡則有所統率而分定否則各行其志故生乖異變易序卦家道窮必乖故受之以睽

睽小事吉

炎上者上潤下者下曰睽人之志行不合亦猶是也文王以為志趣不能強同各行其是於小事亦可以吉蓋欲人之善用其睽也若大事則必志同道合而後可以共濟

彖曰睽火動而上澤動而下二女同居其志不同行說而麗乎明柔進而上行得中而應乎剛是以小事吉天地睽而其

大矣哉

炎上潤下者火水之性本異然苟相濟則合惟動而益上益下故睽此物理之睽也中女少女少則同處長各有歸雖同居而志異此人情之睽也此釋卦名既曰睽矣而云小事吉者以兌說而附麗於明說則情合明則理得又六五陰柔進而上居尊位得乎其中下應九二之剛是雖無剛斷之才而善用其柔使睽者不至大睽是以小事吉也夫睽者事勢之常用其柔使睽者情理之順天地高卑其形睽矣而陽健陰順互為功用其生成化育之事同也男女內外其迹睽矣而陽教陰教共成家法其志通也萬物露生其象尤錯雜不齊而得天地之和稟陰陽之氣其消長盛衰之事類也然則不睽亦無由而合故聖人以其睽者類族辨物而以其不睽者通德類情睽之時用大矣文王言小事吉不強人以同也而其理同其維世憂民之心則一也後貴益其意不同而其理同其維世憂民之心則一也

象曰上火下澤睽君子以同而異

同而異者事無定理亦無定無定而有一定以時中之理處紛紜之事不苟於同未嘗不同也非義精仁熟未易言此同象兌之說異象離之明

初九悔亡喪馬勿逐自復見惡人无咎

四互坎故為馬不與初應故喪也初剛能自守故不逐五應二而三應上四與初睽無所復之外當自復也離躁坎險四氣有之故象惡人離為目故象見也初在下而無應與四相睽宜有悔矣以剛正而說忘乎其睽當睽之時不立異同善處睽者也是故喪馬勿逐而自復本同而忽異者任之惡人來見即見之本異而忽同者容之所謂往者不追來者不拒也故无咎

象曰見惡人以辟咎也

不為已甚故无咎夫睽之始尚可合也惟絕之大甚則仇怨生而凶咎至故避咎為貴也

九二遇主于巷无咎

無心而會曰遇離為日主象五君位亦主象巷委曲之路離中虛兩陽橫亘其外巷象變艮為徑路變震為大塗大塗轉人徑路亦巷象二本與五應因睽之時義不苟合乃五得中而應乎剛自求賢臣二不意而遇主于巷睽而得合然非苟合也故无咎

象曰遇主于巷未失道也

枉道曰失九二剛中不苟於同而主自求之故不失道然巷非周道也故曰未鄧禹似之若伊呂則非巷遇

六三見輿曳其牛掣其人天且劓无初有終

離為目見象又為牛變乾輿象互坎亦輿象曳象兌伏艮手象掣象曳拖引也掣挽也陰居兩陽之中時際睽乖雖與上九為正應而不能驟合前曳後掣進退維谷物象如此其睽之甚可知矣若以其人當之則三為人位上為天

位三欲與上合而九四梗之仰首望天天不可階而徒傷鼻其難合又如此然睽而難合者以二四阻限之也三與上剛柔正應終必得合非二與四所能終隔故无初而有終兌口上為鼻伏艮亦象鼻離為干戈在前兌毀折鼻上加干戈剝象天或作而謂古文相類而誤也髡首也然上與三始睽而終合傳云遇剛正以上九剛故能合不得以為首也

象曰見輿曳位不當也无初有終遇剛也

位不當陰居陽位而二四兩陽又厄之也剛謂上九三與上正應上九剛能克敵非二與四所能終間也

九四睽孤遇元夫交孚厲无咎

元夫善士也初九以陽居下有德之匹夫實天下之善士也九四陽剛當睽之時左右二陰皆小人與己不類為睽而孤之象初九以陽德而居下位與己同道相應九四遇之與之交孚惟恐不合常懷危厲同德相交可无咎也蓋

以大臣而下交賢士故可以合睽不患其孤

象曰交孚无咎志行也

二陽同德濟睽之志得行也

六五悔亡厥宗噬膚往何咎

厥宗其黨二為五之正應又互離五之宗也二變則成噬嗑嗑之柔脆也九二言遇主者尊之此言厥宗宗者親之臣尊其君親其臣何難合天下之睽六五當睽之時以柔居尊宜有悔矣然質本文明柔進上行有柔中之德下應九二剛中之賢故悔亡而與其黨相親如噬膚之易以此而往更何咎也

象曰厥宗噬膚往有慶也

得賢臣以濟睽則睽合故勗以往而日有慶君往求賢賢與之遇聖人之不貴苟合如此

上九睽孤見豕負塗載鬼一車先張之弧後說之弧匪寇婚

媾往遇雨則吉

離互坎為豕入於兌澤故負塗也坎為車又為隱伏故載鬼也離為弓坎為矢先張離虛圓也後說兌毀折也坎為寇盜三與上正應故曰婚媾坎水成澤故雨四之孤以人而孤也因左右皆陰爻也上九之孤自孤也因猜疑而孤也見者上九自見為然而疑之也上九剛極而過於用明睽極而孤猜疑益甚所見愈奇見豕負塗疑其不潔而汗已載鬼一車疑其為幻而崇己先張之弧疑其設機以射己後說之孤疑其虛無以誤己四句皆形容其睽孤之象所以然者因上疑三為寇也其實三與上應本非寇而婚媾特己之私心甚而戾氣昭變現諸象是惟以誠相信猜疑釋而同心如陰陽和而遇雨則疑消而明生睽合而說應吉也

象曰遇雨之吉羣疑亡也

因疑生睽睽則愈疑上九離火燄極而昏象人心過察而疑以誠信六三火降澤潤故象遇雨羣疑謂豕負塗諸象一誠則無不合也

附解睽非事理之宜也而事勢則往往有之君子以同而異則處睽之道盡矣六爻設象皆明睽之狀而欲人合睽大要以相應與為始睽終合初喪馬自復四所以遇元夫而无咎二之遇主即五之噬膚三之无初有終即上之遇雨亡疑也守正推誠含宏寬大泯其私意猜疑則睽者亦合惟不能然是以五倫之誼遂多乖離而有情世宙長為缺

憾乾坤矣噫

三三艮下坎上

蹇難也為卦坎險艮止見險而止不能前進故為蹇序卦
睽者乖也乖必有難故受之以蹇自屯蒙至蹇解中隔三
十六卦自蹇解環至屯中隔二十四卦此陽四九陰四六
之數也老陰老陽之策主變故相沿以陽九陰六為難限

蹇利西南不利東北利見大人貞吉

後天之坎即先天之坤因乾陽居坤中故成坎後天卦位
坤在西南艮在東北坎在北本卦坎艮成蹇往西南則陽
據坤中得位而順故利往東北則愈入於險故不利大人
謂九五也坎中陽即乾中真陽故稱大人互離故稱見出
艮而見九五之大人故利見
大人即上文利西南意耳

象曰蹇難也險在前也見險而能止知矣哉蹇利西南往得

中也不利東北其道窮也利見大人往有功也當位貞吉以

正邦也蹇之時用大矣哉

蹇有艱難之義坎險在前不可前進故難也然艮止在後
知其為險而不進知孰如之互離故能見互坤故知也見
險雖以能止為知而濟險必以能往為功坤位西南致養
萬物乾陽居坤中之正位乃得中道入其東北則愈入於
閉藏消歇之所其道必窮大人者濟蹇之人貞者濟蹇之
道九五本乾九五入居坤中見之而蹇可平故有功當位
即指得中言惟當其位則處之以貞而不失己不
犯險故吉天下之難非聖智不能平故曰時用大

象曰山上有水蹇君子以反身修德

水流下山上有水則不得地而險阻難行蹇之象君子之
行不得於人似之反求諸身益修其德濟蹇之道也艮止
反身象坎
勞修德象

初六往蹇來譽

處難之始居止之初上進則入於險不進則見幾而有譽往以坎言來以艮言也

象曰往蹇來譽宜待也

宜待言其時當待而勿往也

六二王臣蹇蹇匪躬之故

二與五應是為王臣委贄為臣義不可去而犯難以救時蹇君之蹇故曰蹇蹇其所以往蹇而不來者為君非為身也五在坎中大蹇之時六二陰柔才弱然一心與五應力任其蹇功未必就志則貞也

象曰王臣蹇蹇終无尤也

志濟君蹇大義無虧尙有何尤

九三往蹇來反

三為內卦之主往與坎接則入險而蹇來反歸其所而比於二也二有濟險之志而才柔三以剛反而內止相資可以共安

象曰往蹇來反內喜之也

內者內卦之二也陰喜從陽故三反而內喜之以陽為艮主內陰之所恃也凡忠良得賢士內助皆象此

六四往蹇來連

連相連也六四居大臣之位而才柔往與上六應則益柔無以濟事而蹇來則上承九五下乘九三皆剛為上有賢君信任下有賢士相助之象

象曰往蹇來連當位實也

陽實陰虛凡言實者皆謂依倚得力之意居大臣之位事剛正之君義當取賢自輔三五皆陽故往蹇而來連得其仗依

九五大蹇朋來

陽大陰小九五陽陷坤中正當險位為大蹇朋來象諸爻變坤為眾亦朋象九五陽剛居尊當大蹇之時而其才德可以濟蹇凡卦中比應之爻無不仰而賴之匪躬之二正應而來來反之三又挾二以俱來來連之四相比而來所連之三亦承四以俱來同德之三既因二四而來應三之上六與眾以俱來故曰朋來自本爻言之即象傳之當位貞吉以正邦也自諸爻言之即象傳之利見大人往有功也

象曰大蹇朋來以中節也

中中德節節制也九五居尊中正其位足以引援其德足以動眾不惟王臣蹇蹇凡來譽來反來連來碩者皆欲出

而圖君是諸爻以為往者自五視之則為來諸爻以為臣者自五視之則為朋以一中節制羣才无過不及而蹇之濟可知矣

上六往蹇來碩吉利見大人

碩大也陽為大謂九三上六才柔若欲濟蹇而獨往則益其蹇來而就正應之九三則吉蓋剛柔相濟且當蹇之時惟有德有位可以濟之九五大蹇朋來上六誠來就三而與之同見大人則濟蹇之志可遂也

象曰往蹇來碩志在內也利見大人以從貴也

內對外卦而言九三在內卦且賢者與己同志有親比意故為內也貴謂九五下資賢士與之從王濟蹇故吉

附解跛行曰蹇蹇與險異見險而止之謂也不肯蹈險前進固屬可嘉然天下事皆止足不前豈成世宙故聖人第於

往來之宜設象以告明處蹇非徒以止足爲高救時之心也六爻皆蹇中人故他卦上六多居事外而本卦以志內從貴爲吉夫當蹇之時必思不蹇之道以上六之位居事外且喜其就賢從貴濟蹇其他可知若夫二與五不言往來以君臣任天下之責雖蹇而義無所逃故臣効匪躬君以中節爲去蹇之正道利西南不利東北諸儒各有異說王輔嗣以西南爲地東北爲山諸儒從之作平易險阻解夫西北多山東南多水天地之大勢故先天八卦艮居西北澤居東南以西南爲地東北爲山義殊強也惟虞翻謂

坤西南卦五在坤中坎爲月月生西南故利西南往得中謂西南得朋也艮東北之卦月消於艮喪乙滅癸故不利東北其道窮也則東北喪朋矣荀爽曰西南謂坤乾動往居坤五故得中東北謂艮艮在坎下見險而止故其道窮是二說者於義爲長而荀尤直截了當故從之乃或以月消長之說爲鑿不知一陰一陽者天地之道日往月來者懸象之明周易一書包羅萬象而其原本於乾坤乾坤之精爲坎離六十四卦皆從乾坤而生則卽乾坤以解象應多合也况據彖傳以釋之豈爲悖乎至於來反來連來碩

亦多歧說今悉正之

三三 坎下

解散也震動坎險動而出乎險中為患難解散之象又雷雨交作陰陽和暢百物解散亦解象序卦蹇者難也物不可以終難故爻之以解

解利西南无所往其來復吉有攸往夙吉

陽陷於坤中故成坎險解者一陽動而出險也方免乎險陽微當就養於坤母故利西南因一陽尚稚未可大有所為又震在外卦五上二爻皆陰更無外之可往故無所往來復謂震來居下卦也復卦震下坤上陽得所養而日盛此卦震雖出險然居外卦坎險猶在其下故占者當法天地之義方解之初惟來復而養於坤母靜以自守不宜躁動若必有所往必夙有成算理勢既審然後往而無失蓋患難初解以安靜為吉也蹇之難在東北故言利西南不

利東北示以去蹇之道此句本已有解象故不言不利東北

象曰解險以動動而免乎險解利西南往得眾也其來復吉乃得中也有攸往夙吉往有功也天地解而雷雨作而百果草木皆甲拆解之時大矣哉

險以動因險而動不安於險也動而能免乎險故名解若動而不免猶不得為解也所以云利西南者以坎中一陽動而出險上居坤之一畫為震坤為眾位西南一陽往居上卦二陰爻皆隨之以動為得眾相助象也其來復吉者震來居下卦則坎變為震陽長而險無靜以自養為得中道有攸往夙吉者不輕於往夙為之計而後往則有功不徒往也下文因推廣言之天地不交則氣機閉塞解其鬱而雷雨交作陰陽和同百果草木皆甲拆凡不解者胥解天地之解人事如之則時以動而險盡平故曰時大矣哉

象曰雷雨作解君子以赦過宥罪

坎為獄為罪過震發動之赦過宥罪象過無心之失罪有心之惡鬱結甚而雷雨作萬物被發生之仁蹇難後而行寬仁體天地物與為新之意也

初六无咎

難既解時以柔居剛以陰應陽為柔而能剛之義故无咎

象曰剛柔之際義无咎也

際交際初剛六柔應四剛剛柔相濟無不可為故有无咎之義

九二田獲三狐得黃矢貞吉

坎為狐又為弓矢互離伏離數三三狐指應比之三陰也離為戈兵戈兵震動田象坎中本坤之中故稱黃一陽乾

金故稱矢黃中正之色矢直物所以射狐解難者必去難之所由生小人如狐九二剛中之才能去邪媚而不失己如田獲三狐狐去而黃矢如故蓋以中直之道解難故無難解非徒以力勝也故貞吉

象曰九二貞吉得中道也

二陰位九以陽居之本坤中位剛直而以柔居之不動聲色小人自除故得中道也

六三負且乘致寇至貞吝

坎為輿為盜故兼有乘寇之象六三陰柔而居下之上是無德而欲據高位取非其有力不勝重有如負焉據非其地以高陵人有如乘焉負而且乘人將奪之故致寇至象如此占者雖所為之事貞而亦難行也

象曰負且乘亦可醜也自我致戎又誰咎也

乘者君子之器負荷之人而乘小人竊位為榮故可醜寇自己致又將誰咎歎之也

九四解而拇朋至斯孚

而汝也拇足大指震為足三居震下故象拇二與四為同德之朋當解難之時四近君而二與五為正應宜協力以解難而三陰柔間之必先去之然後二與五相孚有成因象以戒占者故曰而

象曰解而拇未當位也

以陽居陰應初比三為未當位故必須解拇而後孚也

六五君子維有解吉有孚于小人

五居尊君子之位中而應剛君子之德維惟同當解之時六五以君子之道化人其於小人不念舊惡惟有解之之一術占者大吉蓋服小人易化其心難惟有解則小人亦感其德而自新有孚于小人也

象曰君子有解小人退也

退即論語不仁者遠意

上六公用射隼于高墉之上獲之无不利

四近五為公位公用與隨上離上王用同義隼鷙鳥害物者坎矢居下卦自下射上象高墉王宮之牆六近五而蔽於外故象之四震動為解之主上六陰黨而遠翔君不能制四乃大臣乘高墉以射而獲之大奸既得蹇難悉解故无不利也

象曰公用射隼以解悖也

上居高而黨陰悖陽自遠于君射而獲之更无悖而不順者也

附解陽陷於坤中而成坎動而出坎成震是動而免乎險象夫易不過陰陽二者乾坤陰陽正象乾三爻皆陽而惟中

一爻爲眞陽坤三爻皆陰而惟中一爻爲眞陰眞陽陷而
艮止不敢前進誠以勢難遽解也此卦陽動而出則坎仍
爲坤震者乾初爻居坤之初爻也陽動固可出險而陽微
豈可驟施故利以坤土養稚陽然後陽益甚而用可大文
王八卦方位坤居西南制烈火以孕西金乾陽眞氣所持
以不做蹇解之利西南卽此義也蹇困於東北故不宜在
東北解則已離東北特陽尙微弱更須致養乎坤耳故不
言東北先儒紛紛何其謬說惟本卦以四一陽爲解之主
故初際之而无咎五惟解而有孚九二動而出坎成震兩

陽仍是一陽耳故貞吉六三陰居二上上六陰居五上皆
爲小人上於君子之小人必遭寇盜上於君之小人必罹
誅殛聖人所以諄諄致戒也夫惟難由小人解難必去小
人固已而有剛柔變通之用九二獲狐九四解拇上六射
隼皆以剛去小人忠賢之用也六五維有解吉則以寬大
行之蓋人君任得賢臣正不必自尙嚴威而小人自服堯
用舜與皋陶好生之德洽於民生而四凶去頑讒警卽其
事焉然六爻皆言君國之事而一身一家之當解者從略
以君子反身修德赦過宥罪大象已盡其義故不煩也

三三 兌下 艮上

損減省也為卦兌下艮上損澤之深益山之高損之象損下卦上畫之陽益上卦上畫之陰損之義也序卦解者緩也緩必有所失故受之以損上經乾坤歷十卦而為泰否下經咸恆亦歷十卦而為損益泰否以著乾坤之交而損益則少長男女之交皆陰陽消長著而為人事者故雜卦曰損益盛衰之始也

損有孚元吉无咎可貞利有攸往曷之用二簋可用享

損損下之剛以益上也爻上剛而卦主內內剛有損故謂之損乾剛變兌說至誠以孚人之象故有孚占者如是則元吉而无咎蓋咎生於強人從己至誠而損己從人尚何咎之有可貞言此理可常守以居身應世不特一事无咎而已曷之用設為問詞舉二簋以明其象二簋損減之至然有孚則可用以享神凡事損之當者視此坤含乾元艮止故象貞互震行故象往兌說故利震象簋兌數二兌口坤腹又眾也故象享

象曰損損下益上其道上行損而有孚元吉无咎可貞利有攸往曷之用二簋可用享二簋應有時損剛益柔有時損益盈虛與時偕行

損以三上二爻為成卦之主損下卦以益上卦取下以益上如人臣致身百姓服役必如此然後上下交而志同故曰其道上行損而能以有孚行之則元吉无咎可貞利有攸往何疑又云曷之用二簋可用享者二簋至薄而可用享以其時當損必不能備禮而後損至二簋以應其時凡事由此類推太過者謂之剛不及者謂之柔當損而損損剛益柔固有其時以損益盈虛乃天時自然之運與時偕行不必不損損之適得其中與時偕行而已

象曰山下有澤損君子以懲忿窒慾

澤深山高損下以增高損之象也懲戒窒塞人之當損者莫如忿與慾忿心之起如山之高慾心之溺如澤之深君

子觀象反躬以懲以窒損之又損以至於無虞翻曰兌說
故懲忿艮止故窒慾是也少男少女忿慾尤甚懲忿窒慾
內則義理說心外則止於
禮法故曰損德之修也

初九已事遄往无咎酌損之

已止也事謂私事剛故遄往初民位四虛己求益初九輟
已事而速往應之義得无咎蓋酌其當損而損之急公奉
上損己利人
之大者也

象曰已事遄往尚合志也

上謂六四舍己而往應他人得以无咎者以
四有虛己之誠初盡奉上之義其志合也

九二利貞征凶弗損益之

九二剛中則正矣利貞者安中德以自守若不守中而
往則非道容說故凶蓋守貞而弗損己正所以益上也

象曰九二利貞中以爲志也

人臣忠貞事上不爲容說乃中道也當損下益
上之時而以不損爲益要惟適乎其中而已

六三三人行則損一人一人行則得其友

三人位乾本三陽以一與上是三人而損一人也陽上陰
下適居應位是一人而得友也互震爲大塗此往彼來故
曰行一陰一陽之謂道兩而化也三而損一得兩一而得
友亦兩也損有餘以補不足因自然之理而兩化者一神
此爻卦之主故於此發明損之不
得不然而天地人義統存焉矣

象曰一人行三則疑也

兩相與則專參以三則疑一人行
得友而成兩故損其餘以致一也

六四損其疾使遄有喜无咎

陰陽之偏為疾六四重陰承乘皆陰有偏柔之疾乃虛己求益於初九是能損其柔疾以受益於人遂使過有喜而疾頓除矣占者如是何咎

象曰損其疾亦可喜也

柔非美德虛己下人則善用其柔而疾頓為喜亦可喜也深喜其能自損也

六五或益之十朋之龜弗克違元吉

坤為眾其數十朋象大象似離龜象十龜爾雅所謂神靈攝寶文筮山澤水火也六五虛中居尊當損之時虛己以受天下之益故益來於意外或有益之雖十朋之龜亦弗能違吉無大於此者洪範曰汝則從龜從筮從卿士從庶民從是之謂大同也

象曰六五元吉自上祐也

上上九也上本坤體得三陽益之而成艮四五皆爻上陽之益而五尤切近故曰自上祐以理言則上謂天也謙受益者天祐之而人神皆莫能違也

上九弗損益之无咎貞吉利有攸往得臣无家

九二弗損謂損己益之謂益人此弗損謂損人益之謂益己卦義損下益上在下卦為自損在上卦為受益卦以損三益上成義上為受益之極成卦之主不損人而自有益於己故无咎貞吉而利有攸往臣謂三艮象廬為家變坤則无家得臣无家正言弗損益之象也上得三以自益為得賢臣自助然乃益己以益於國非自益其私家蓋上為臣之尊位本卦上卦受下卦之益皆以損三益上故其象如此而前人以君當之非也

象曰弗損益之大得志也

陽大陰小志合眾賢以益國之志

附解此損則彼益太過則必損故損者天地之理人事之宜也然不善用其損則損己損人損物均有所失彖揭有孚為損之本而以二簋明其象凡損道可類推矣夫子推言損剛益柔有時與時偕行則知損者非知時不能欲知時非修德不可故大象以懲忿窒欲為損道切己之要初九損己而益人九二不損己而亦益人六三就上下交接立象損此有餘益彼不足推之於天下萬物莫不皆然則得其平故小象以三則疑明其不可不損而繫辭復推言之若夫上卦三爻則受益者也然非損己亦無以受益故六

四之損其疾為其能虛己受初九之益六五之或益為其能虛己受九二之益上九之弗損而益為其能合眾人之益以成益損者固損而益者亦必先自損此損之名卦所以異於益也先儒於各象不甚分明於彖爻大象小象尤多不能貫通

三三 震下 巽上

風烈則雷迅雷激則風怒兩相助益為益之象巽震二卦皆由下變而成損上卦之陽以益下卦損上益下厚則上安故名益序卦損而不已必益故受之以益

益利有攸往利涉大川

雷動風行无所阻滯故利有攸往震與皆木大象離中虛乘木中虛舟楫之象故利涉大川利往處常利涉處變也

彖曰益損上益下民說无疆自上下下其道大光利有攸往中

正有慶利涉大川木道乃行益動而與日進无疆天施地生

其益无方凡益之道與時偕行

言益之為義損上乾之初以為與益下卦之初以為震於人事為損君益民民說上恩於無窮矣蓋上尊下卑患下情之不達今上自損以益民自上下下其道大光故民情悅而上通利有攸往者九五中正而位乎上六二以中正應之是聖主得賢臣而交相濟美利涉大川則不特宜常亦可濟變也其取象於涉大川者震與皆木以涉川為常而不溺利涉大川木道乃通行無滯而本卦震與之益所以無所不益也若以卦體而言震動與入奮動而順入日進於益而不可限以時與地以卦體言損天陽以益下地為天施地生而品物咸亨夫奮動而與入事無不可為天

施而地生物無所不遂此皆當乎理之自然而非強為相益凡益之道準此而推當益而益與時偕行然後合益之義也

象曰風雷益君子以見善則遷有過則改

風雷之勢交相助益善者天理性所固有日遷則日益過者人欲性所本無日改則日無損彼益此慎於其幾雷以動陽風以散陰速遷速改象風雷之勇矣

初九利用為大作元吉无咎

大作大有作為初民位當損上益下之時六四大臣傾心以應故利用為大作上之事非下不成而非上損以應下則賤者何敢妄作爻義不然則雖動眾勞民民說无疆大吉而无咎也既言吉又言无咎者以位卑大作似非其分或疑有咎故重言以決之

象曰元吉无咎下不厚事也

厚事厚以自益之事恐人以利大作為自私自益故言元吉无咎乃由上損己以應下下殫力以事上上下下交而其事益非謂下受上益可以自私自便為身圖下固不厚事也

六二或益之十朋之龜弗克違永貞吉王用亨于帝吉

損益相綜益二即損五也故其象同六二當益之時虛中處下故求益之心切而五與之應益自意外而來雖十朋之龜弗克違也然必永守其正則吉蓋人臣忠順而不失正又當益時王者依為一德用以享于上帝克享天心人神可知矣

象曰或益之自外來也

外謂意外卦以外卦益內卦故無心而得益者曰自外來

六三益之用凶事无咎有孚中行告公用圭

凶事艱危之事陰爻而言孚者中虛且受益也三四非中而言中者重卦之中也公公侯謂九五圭以通信者也六三陰柔居下之上位危才弱當受益之時而六四蔽之益之用凶事艱難盤錯在所不免然困之所以亨之无咎也但當有孚存心中道而行上交不諂守信不渝告公用圭圭者上所命於下下以此告上必不能舍此以取信四安能終間之也

象曰益用凶事固有之也

固有謂理之固然才德必從艱難而出知其為事所固有則必勉為受益而有孚中行告公用圭不待言矣

六四中行告公從利用為依遷國

六四大臣之位而與順當益下之時能順從以下事上中道而行告公而公信從是能宣上之德意達下之民情者

也故利用為依遷國蓋遷國者必上下相安而通上下之情必賴大臣故利用依之也互坤故象遷國

象曰告公從以益志也

五之志在於益民而四能宣上意以及下故告公從也

九五有孚惠心勿問元吉有孚惠我德

惠心惠下之心惠我德以我德為惠九五陽剛中正居尊位而布恩澤有至誠惠人之心勿待疑問自大吉也蓋惠下者人君之分特惠不誠耳今既有至誠之惠心則下亦至誠而感我之德天理民彝不能或外也恐人不堅其孚故決以勿問

象曰有孚惠心勿問之矣惠我德大得志也

有實心則有實政益下而有孚惠心更何所問歎美以洪之惠我德則下實受其益而益下之本志大得也亦美之

之詞

上九莫益之或擊之立心勿恆凶

上居益之極剛而不正不能益人且反為人所侮所以然者立心不恆凶之道也互艮手變坎盜大象離戈兵與動極之三相應故象擊與進退不果故象勿恆剛而不中安能有恆損言有時者非常道也益取日進无疆立心當恆勿恆則凶矣

象曰莫益之偏辭也或擊之自外來也

偏辭猶言偏之謂也惟其偏剛故不能益人亦不為人所益外意外本卦以損上益下為義上不能益三三柔亦未必讐之而患自意外而來甚言偏剛之為害也繫辭言莫之與則傷之者至益推論其理

附解卦以損陽益陰名為益為卦主者四與初也而下卦皆

以受益為義上卦皆以能益下為義惟上九位之亢勢之窮不能益人是以人不益之而反擊之蓋益人之事必能損己損己者非違道徇人也理之所在舍己從人甯自居於謙菲此必有中正之行虛衷之度四為益主故通上下之情以成益五居尊而虛中故能有益人之惠心人亦被惠我之實德上則無四之位無五之虛中恃剛而偏故莫益而或擊之若夫下三爻受人之益者也初為民受上益而元吉无咎二為賢受上益而享帝三居下之上位不中正雖受益而用凶事賴有孚中行以貞之統觀六爻凡益

人與受益者其理可以類推矣夫益則无往不利而亦視乎益之之道何如彖言凡益之道與時偕行則益固無定法矣象言見善則遷有過則改以為益道莫大於是體象象以得乎益之全參六爻以盡乎益之變是在學者之神而明之也

三三乾下兌上

夬決也兌上乾下水在天上勢必下潰五陽盛長決去一陰皆決之象也序卦益而不已必決故受之以夬二月之卦也

夬揚于王庭孚號有厲告自邑不利即戎利有攸往

五陽連彙而進決去一柔揚于王庭以正其罪雖以誠相孚號召其眾協力同心然不無危懼也是惟議道自己由

近及遠告自於邑以漸而化不可恃君子之勢盛遠興兵
戎思以力服如此則利有攸往柔不患其不決小人不患
其不化矣乾王象五亦王象陽實孚象兌口號
象乾惕厲象乾伏坤故象邑乾兌皆金故象戎

象曰夬決也剛決柔也健而說決而和揚于王庭柔乘五剛
也孚號有厲其危乃光也告自邑不利即戎所尚乃窮也利
有攸往剛長乃終也

五剛進決一柔勢在必決故曰夬乾健兌說健則不怯懦
以長惡說則不猛烈以激變是以有壅則決而無決不和
揚于王庭者以一柔乘于五剛之上小人而在高位非明
正其罪不可以孚相號而云有厲者其危懼之念乃所以
能光大也告自邑不利即戎者小人之據高位已久其平
日必有籠絡愚人之術由近明告其非則眾知小人之罪
不待戎威而其勢自孤所尚乃窮也利有攸往者決
之有道決之不驟則剛日長而盡變為乾乃有終也

象曰澤上于天夬君子以施祿及下居德則忌

澤本下而氣騰于天勢必潰決成雨故象為夬君子體之
施祿及下亦如澤自天下如自居其德澤不下究如澤壅
而不流必有潰
決是乃所忌也

初九壯于前趾往不勝為咎

卦下為趾重剛故壯前猶進也兌在夬上初往無應與而
遇毀折故不勝當夬之時前往非咎然亦必審時量力期
於有濟若冒昧前往角而不勝則
不可決矣是無咎而自為咎也

象曰不勝而往咎也

君子慮勝而動所以善全其理
不勝而輕往自然咎也歎之也

九二惕號莫夜有戎勿恤

變離伏坎為加憂故象惕上卦兌口號象兌西為日暮乾
西北則夜也離為戈兵伏坎盜故象暮夜有戎九二以剛
居柔當夫之時能知戒備內乾惕而外號眾持重如此雖
暮夜有戎亦勿憂懼也惕即象所謂厲惕號即孚號也

象曰有戎勿恤得中道也

中道乾之中也得中則不恃其剛
而能惕號不忘戒備故有戎勿恤

九三壯于頄有凶君子夬夬獨行遇雨若濡有愠无咎頄音

頄顙骨也乾為首三居下乾之上故象頄乾體故稱君子
夬夬決於夬也兌澤為雨三與之應故遇雨以其適值而
非本心故稱遇本非濡也而迹類之故稱若無以自明故
有愠九三剛而不中志夬陰而徵於面色壯於頄事未發
而機先洩凶之道也君子內斷於心欲決即決獨行而前
與上相應迹類和同不知者謂為小入所染遇雨而若濡
君子無以自明有愠也然不遽絕小人實欲變化而夬去
之義无咎也蓋聖人欲人夬小人而又貴其善夬故云然

象曰君子夬夬終无咎也

有愠疑乎有咎然君子不妨與小人交而實欲
夬小人其夬已決始雖若濡有愠而終无咎也

九四臀无膚其行次且牽羊悔亡聞言不信

臀足所附以行也變坎故象臀又上卦之下也乾兌相比
為膚兌毀折故无膚次且與趨趨同行不進也五為夬主
四故阻而不能行兌為羊綜巽為繩象伏艮為手象牽羊
牽連也兌口言象變坎為耳痛又剛傲故不信也諸陽皆
悔亡也兌陰而五為夬主四居下上之間不夬則迫於其下
而不能安欲夬則阻於其上而不能往為臀无膚其行次
且之象是惟若牽羊然牽三陽以竝進隨五而夬不自用
其夬則悔可以亡然四剛險
多疑雖聞善言不能信也

象曰其行次且位不當也聞言不信聰不明也

陽居陰位與上勢隔又變坎值兌毀坎陷故位不當聰聽也變坎為耳剛傲故不信占者知其位而戒不信則悔亡也

九五莧陸夬夬中行无咎

莧音桓

莧山羊陸平地也夬夬決於夬六爻獨三五言夬夬三應上五比上恐其係累故欲其決於夬也卦大象似兌諸陽上夬一陰如羣羊在陸縱其觸觸以必夬為志則合於中行可无咎也山羊角細五與上比其觸不力故特戒以勗之

象曰中行无咎中未光也

九五剛中為夬之主僅云无咎者以與上比同此說體未甚光明故勗以夬夬而僅許无咎蓋小人惟君授以柄然後得據高位今諸陽協力夬陰而其權必歸於五五稍狎昵於上則不可夬矣故象占如是

上六无號終有凶

此眾陽之所夬也垂盡之陰若無足慮然一返即姤不可忽也惟望眾君子孚號惕號不忘敬懼則剛長有終若易而无備无號而不協力以去之則終有凶蓋戒人除惡之務盡也

象曰无號之凶終不可長也

一陰微矣何以无號而有凶以夬之不力隱忍相安終非長久之道也自古君子去小人不盡其類終貽大患故聖人深戒之

附解夬之為卦以盛進之五剛決衰退之一柔其勢似易然而聖人丁寧告戒之若防備惟恐不周者何也陰居高位由來豈伊朝夕五雖夬主而非下四陽助之安能勝陰人

君合羣賢以去一小人僅能勝之甚矣小人之勢之固而
俾得位以成其勢者爲可歎也九五所以言中未光上六
所以言无號有凶皆是故也終有凶與剛長乃終意相反
而相足先儒解未明夫小人由君而進亦可由君而退然
非衆君子之協力一人之剛斷不能决之且夫决小人者
豈必盡誅夷哉去其元凶化其醜類而已本卦之所以詳
爲决陰謀者以其已據高位而在君上也若防之於早勢
未極隆固可以德柔之以禮遠之聖人於彖言孚號有厲
告自邑不利卽戎於大象言施祿及下居德則忌固未嘗

以能决爲樂特當决之時决之不可不力而非善其决尤
恐反爲君子害耳然其柄必歸諸二五兩爻明君賢臣協
心乃可圖也後世若漢唐黨禍衆君子無權而欲去小人
或有權矣而去之不得其道遂爲國家大害然後知聖人
之戒深矣葺陸程傳本義以爲馬齒葺然葺陸實二物陸
商陸也惟述義山羊之說爲長大抵四五六三爻詞舊解
多強今酌而存之焉

三三 巽下
乾上

姤遇也風行天下物無不遇者又一陰生於下陰與陽遇
本非所望而猝然值之故爲姤序卦决决也决必有遇故

受之以姤五
月之卦也

姤女壯勿用取女

冥長女故壯又一陰生而在內為主陽反為客其勢日壯
聖人戒人防其漸曰勿用取女蓋小人道長皆由君子假
之以權若始進而即
勿用彼何能為哉

彖曰姤遇也柔遇剛也勿用取女不可與長也天地相遇品

物咸章也剛遇中正天下大行也姤之時義大矣哉

剛來謂之復復反也反其故居君子之當然也柔來謂之
姤姤遇也不期而會小人之天幸也取女者室家長久之
道一陰而敵五陽則女德不貞不可與之長外故勿用取
女也然此特因人事陰常勝陽故戒之防其漸耳若天地
之道則一陰生於下而五陽方盛於上於辰為午天地相
遇正物品咸亨之時陰不能為陽害也二五皆剛五位中

正九二以剛中之才遇中正之君人事如之則君正臣賢
天下之教化大行小人在下亦不能為害也然則陰非不
可遇陽特戒其過壯
耳姤之時義大矣哉

象曰天下有風姤后以施命誥四方

天下有風與風行地上一也然自地而行者各以其方故
象觀天下有風則風自天而下周徧四方無一物不與風
遇故為姤天與萬物遠而鼓舞之以風后與民相遠而鼓
舞之以命施命誥四方丁寧反復俾微陰之潛伏者有以
振動而發散之此君與民相與之道也后
施乾象命與象誥四方風行天下之象

初六繫于金柅貞吉有攸往見凶羸豕孚蹢躅

柅在車之下所以止輪令不動者也以金為之與為繩故
象繫羸豕小豕也蹢躅跳躑也一陰初生而將長制之當
於未盛之時止以金柅繫而又繫之止之固也如是則正
而吉若縱之而有所往立見其凶矣譬諸羸豕雖幼弱而

其類相孚喜以踣躅為事蓋淫躁之性然也若畜小人者縱之使與類孚則不可制矣

象曰繫于金柅柔道牽也

柔道當有以牽制之使為剛役乃可也

九二包有魚无咎不利賓

以外裹內曰包初在內故二四五皆言包魚陰物之美者初一陰為主四居應位乃其賓也初本應四以先遇二遂為所有容之於內而制之於外所以无咎也不利賓者初與四合則陰勢盛而不可制也錢一本曰姤取象曰魚曰瓜魚爛瓜潰皆自內始而外初不覺也

象曰包有魚義不及賓也

固包之使不及於賓制陰之義也凡卦以相應為義姤則以相遇為義先遇二故即為二所包

九三臀无膚其行次且厲无大咎

夬姤相綜姤三即夬四故其象同也但夬四之意在於夬上姤三之志在於遇初象同而情不同也三欲遇初而為二所阻不安其居有臀无膚象因心戀於初故其行次且然初已為二所有不可遇矣若惕厲而不溺於邪則无大咎剛而不正故有不安不行之象得乾體故能厲也

象曰其行次且行未牽也

三與初隔其行未相牽連欲遇而終不可得也

九四包无魚起凶

四與初為正應而初已與二遇二有魚則四包无魚矣起凶猶言起釁四大臣之位而无民與之起凶之道不曰凶而曰起凶言凶自此起咎在自取

象曰无魚之凶遠民也

初為民四為大臣而自遠于民故凶由自起也初本四之正應大臣本當親民與不果而四健行故不遇責在于四故不曰民遠而曰遠民

九五以杞包瓜含章有隕自天

杞杞柳乾為圓瓜果象九五陽剛中正能制陰而包含之如以杞包瓜內含章美不露聲色然一陰為所包容久而自化瓜將自隕出于无心如自天而下也

象曰九五含章中正也有隕自天志不舍命也

包陰而能含章者以其中正故能以大度包之中正化之有隕自天者乾天象九五中正志存天德不敢稍舍天命故小人為所化而自隕也

上九姤其角吝无咎

剛而在上角象也窮上則返下與初有姤之理然過剛而不能合故為姤其角象吝難合也不強合于陰故无咎

象曰姤其角上窮吝也

乾為首而上又處其極其勢已窮故難遇而吝也單釋吝而不釋无咎者上窮則宜返下遇初而柔其過剛可以得其平也

附解卦以一陰遇五陽為義陰壯者戒其盛故彖之勿用取

女初繫金柅二包有魚皆喜其能制陰也然陽偏而無陰

以濟之亦不為美故四為初正應而以包无魚起凶若夫

三則初本非其所遇上則亦可以遇而不果遇一以溺陰

為戒一以窮吝為占皆欲其審乎義理之中而得陰陽配
 合之宜非謂初之必不可遇亦非謂其必遇也惟五中正
 而得九二之臣故初為所包含久而自化有隕自天志不
 舍命惟五有中正之德故天心合而命默相焉包瓜自隕
 古聖王之靖頑讒而格有苗用此道也夫陰壯不可遇而
 二五能包則剛本足制柔特患己無其德耳然戒于壯陰
 而當遇不遇亦非故彖傳言天地相遇剛遇中正以廣其
 義使人知姤之道決於己而不可以一概量也彖爻大象
 小象舊說多牽混不明今正之

坤下
 兌上

萃者聚也澤潤之地物羣聚而生故為萃又上說下順九
 五剛中而下以柔順應之萃之由也序卦姤者遇也物相
 遇而後聚故受之以萃

萃亨王假有廟利見大人亨利貞用大牲吉利有攸往

上亨占得此卦者亨下亨見大人之亨也互艮為宮闕廟
 象大象坎為隱伏鬼神象假同格大人謂九五上兌為羊
 下坤為牛大牲象順而說故利攸往也物萃有亨之道下
 順上說精誠所聚有感必通也無形之萃莫大於格廟聚
 萬國之歡心以事先王神人之心通有形之萃莫利於見
 大人聚萬物之性情以事其上君民之心通故萃必亨也
 然萃而亨者又利於貞所守者正萃而不散如祭祀之用
 大牲然備物備禮豐萃而不違乎正則吉而利有攸往也

彖曰萃聚也順以說剛中而應故聚也王假有廟致孝享也

利見大人亨聚以正也用大牲吉利有攸往順天命也觀其所聚而天地萬物之情可見矣

坤順兌說下順乎上上說乎下兩卦有聚之體五以剛中而下交二以柔中而上應兩爻有聚之用故名為萃知所以為聚則亨不待言矣王假有廟者致孝以盡志致享以盡物上有以萃祖考之精神下有以萃天下之人心也大

象曰澤上于地萃君子以除戎器戒不虞

川壅為澤澤水之所聚上于地則聚之盛故為萃水聚則決必有以防之水乃瀦人聚則爭必有以制之亂乃定君

子以簡除戎器除者去舊取新之謂戎器久則必敝除而修之非右武也以戒不虞而已天下之患多生于所不虞故戒之兌西金戎器象坤知阻戒不虞象

初六有孚不終乃亂乃萃若號一握為笑勿恤往无咎

孚與四正應本相孚也不終者陰柔互與為進退不果象也乃亂乃萃者坤為眾初為民三陰相連欲萃而无主故或亂而或萃也號呼四求萃也一握為笑一握手而定交可以萃也兌口故笑初六與四為正應求萃于上其意本誠因三陰相連而居性柔為眾所惑不終于孚乃亂乃萃其志不定若能知號四而一心于孚則四必應之一握手而歡笑相萃矣故戒勿憂其不萃但以孚往自然无咎

象曰乃亂乃萃其志亂也

陰柔志弱為眾所惑能定其志而終孚則得矣

六二引吉无咎孚乃利用禴

互艮手應與繩故象引禴薄祭也二坤中爻為眾之主而與五應牽引其眾以萃于五以人事君之義也故无咎夫引初與三是人已相孚引而萃于五則君臣相孚也人者神之主合眾志以相孚人萃而神說之用以禴祭必獲神也孚乃利者惟孚乃利非倖致也

象曰引吉无咎中未變也

初與三皆始孚而終變惟二之中未變其志故能相引以萃于五也

六三萃如嗟如无攸利往无咎小吝

上比二陽與坤眾同體有萃如之象然五非正應而上又不足以應故弗能萃而嗟如如此則无攸利矣然下比二陰皆已往萃近比二陽又能萃眾可以往而无咎也但其應而往聚不无小吝耳大象坎加憂應上齋咨之兌口

故象嗟如

象曰往无咎上巽也

巽者三居中爻本巽象上兌綜巽亦巽象三與二陰合為坤順往萃于上以巽從陽故可以无咎也易例三四隔體無相從之義而九四有主卦之義者則亦取相從隨三與此爻是

九四大吉无咎

九四近五之君率三陰順而萃于五上悅下順不勞而聚大臣為國求賢其理大吉而其事无咎

象曰大吉无咎位不當也

當平聲

當任也萃之權在君居大臣之位率羣才以萃于五而不當其功故吉无咎也

九五萃有位无咎匪孚元永貞悔亡

九五以陽居尊有其位而握萃之權故无咎然下與眾隔有不能孚而即萃之象惟當返而修其乾元之德永守乎正任賢臣以聚眾才則悔亡也五本乾體有元德故曰元

象曰萃有位志未光也

萃而徒恃其有位則自用而不任賢志反不能光大故有匪孚之象戒人君養賢以致民不可自恃其有萃之權也

上六齋咨涕洟无咎

齋咨歎聲自目出曰涕自鼻出曰洟兌為口咨象又為澤涕洟象陰處萃終萃極將散乃孤孽之臣子不得于君親者故極怨艾哀號之誠以冀君親之一悟憂思之至危可使平終得萃而無咎矣

象曰齋咨涕洟未安上也

上在卦外未安上者危懼而不敢自安舜號泣周公嘒嘒皆必求萃于君父而後已也

附解天地萬物以萃而後生生不窮故萃卦六爻皆无咎第其位不同故所以處萃者異初為民位民志無定故乃亂乃萃必得所歸而後破涕為笑二在下之賢臣能引眾以萃於上三居下之上無所應與而能隨眾賢以往萃故可无咎四則大臣之位合眾賢以事一人者也故其位獨美而九五亦當任之乃得悔亡彖重九五之萃重一尊也爻戒九五自用勸任賢也上六位遠于君而處萃之窮必以齋咨涕洟求萃凡聖帝明王萃萬物之情以順天地籲俊固有殷衷而網羅必資宰輔義正如斯若夫下之欲萃于

上其義至順其志可嘉矣然必有引之而集之者故九四任為獨隆上六之未安非自處于窮乃事變所使無以萃之致使遷流放逐齎咨涕洟然其至誠忠順之心有以感君父而迴天心不得以為小人也前儒不審萃之名義而執泥成說遂多不克貫通識者詳之

三三 巽下坤上

升進而上也坤上巽下木生地中長而益高升之象巽木上進坤順无阻升之義也序卦萃者聚也聚而上者謂之升故受之以升

升元亨用見大人勿恤南征吉

巽

內巽外順進而無阻故占得此卦者亨用見大人勿憂懼從南方行則吉不曰利見而曰用見者二中正順進理得與大人合本卦尊爻無大人故曰用見也南征吉者坤為巽母志與之應逆行故戒以勿恤順行由巽而升于坤也
彖曰柔以時升巽而順剛中而應是以大亨用見大人勿恤有慶也南征吉志行也

坤居上體地道上行而巽之一陰為主于內則自下升上正惟其時故曰柔以時升下巽而上順有可升之德二剛中而五應之值可升之會是以大亨也用見大人剛中順進義得與大人相見而相慶會故勿恤也南征則順其道而升坤非大人伏乾則為大人蓋乾以得陰為美二五本君臣宜相應也

象曰地中生木升君子以順德積小以高大

升取升高之義木始生于地中甚小積而日升高可干霄大可蔽日有升之象然人不見其升之迹者以順積而致

耳君子體之以順天理之自然積小而至于高大順德坤象高強象

初六允升大吉

允信也坤土敦信與初乃坤一索而得者初六與主居下猶木之根也與二陽同體順之漸進則升進之意合與坤陰同德應之上進則順進之志亦合故曰允升為升而大吉之象也

象曰允升大吉上合志也

內卦二陽同體而允外卦三陰同德而允凡在上者皆允故曰上合志此即柔以時升大亨之義

九二孚乃利用禴无咎

九二以陽剛居中六五以柔順應之蓋孚信之至者也故有利用薄祭亦可交神之象得遂其升故无咎升綜萃萃二以誠實感而應以虛中升二以虛中感而應以誠實虛實則異其孚則一也升以柔為善而二剛亦利者以其中

也剛中而應用見大人故无咎

象曰九二之孚有喜也

誠信之至升而有慶故有喜言不止无咎也中爻兌喜說象

九三升虛邑

陽實陰虛上體坤國邑之象九三重剛上進所遇皆柔如前行而入無人之境不言吉凶虛邑未堪止足三升尚無止境決于升而已

象曰升虛邑无所疑也

升必期于高大而止三方升之時與為進退不果或疑于升焉而曰升虛邑以陽居陽位果于進而无所疑也言升之是也凡進德修業及遇大有為之君升无可疑皆類此

六四王用亨于岐山吉无咎

亨古享字通用

王謂六五也與高互兌西方岐山西土之高者四近五大臣之位升天下之賢士于君而已則不升恪守臣職乃无偏上之嫌昔者文王用思皇之士撫頹尾之民忠順不改事其境內之山川而神享之升者如是則吉而无咎也

象曰王用亨于岐山順事也

四重柔入坤順下順天下之賢而升之上順君使升天下之賢己不升而使上與下皆升豕所謂有慶志行者也

六五貞吉升階

坤為土三爻層上階象五以柔中應二剛中虛己下賢人君之正道也貞固守此則无咎也初允升而升三與二同德而升四與二同功而升賢人皆升升而有序故曰升階古者賓主三揖三讓而後升階以况君子之進以禮也五位非可升故但言階階級也

象曰貞吉升階大得志也

大得志即象傳所謂有慶志行也自初至此升已極矣故初曰上合志此曰大得志

上六冥升利于不息之貞

陰終故象冥坤永貞故象不息上在五上位无可升而求升不已冥於升者也此惟利于不息之貞以其求進无已之心施之于進德修業則合于坤之永貞矣為占者開遷善之門如此晉上晉角无可用而用以伐邑升上升無所利而利于守貞易窮則變變則通聖人之教也

象曰冥升在上消不富也

陰用事為消冥于升而不知止窮極惟有消亡豈復有增益而成富蓋在上位滿勢盛故宜如此而利于不息之貞不待言矣與為近利市三倍坤土皆富象上六下不與與應處坤之窮故為消不富象

附解地中生木有自然之生機順而日升者君子進德高明
登朝致主皆天理之自然人事之當然順而升焉義無更
大于此者象與爻詞皆言是理也若夫非道而求升德不
修名不立曰時運之不亨也乃世俗之謬聖人不爲之謀
故本卦亦不言及周易爲卜筮之書此卦爲升進之義然
其戒如此則夫非理而求升者豈得許以占乎上六冥升
惟利于不息之貞而知進而不知退者且孳孳求富不計
其消卽消矣而猶冥于升是以大人不可見南征未必吉
而困且隨之也能無惕諸順德改爲慎德亨于岐山讀如

字皆不合卦義故正之

三三 坎下
兌上

困者窮病也澤待水而潤水在澤下則澤涸矣困象又兌
陰在上坎陽在下上六在二陽之上而九二陷二陰之中
皆陰柔蔽陽剛君子爲小人所困時也故
爲困序卦升而不已必困故爻之以困

困亨貞大人吉无咎有言不信

剛爲柔掩君子爲小人所困然困者所以動心忍性增益
其不能可有亨之理也貞大人吉正守其大人之道則吉
二五剛中大人之象也恐人以守正爲易得咎故以无咎
堅其貞焉有言不信言困之時不可求伸于言惟當自守
其正而已兌爲口有言
象坎爲耳痛不信象

彖曰困剛揜也險以說困而不失其所亨其惟君子乎貞大

人吉以剛中也有言不信尚口乃窮也

剛揜坎剛為兌柔所揜九二為二陰所揜四五為上六所揜也困云亨者卦體坎險兌說處險而以說行之是困而有自樂之道不失其所以亨其惟君子乎貞大人吉者以二五剛中剛則不為困累中則不為困滯有言不信者道既不行而尚口以求信所遇必窮故惟自貞其大人則自有亨之會也

象曰澤无水困君子以致命遂志

水下漏則澤上枯故曰澤无水命天理主宰之名致窮致以造乎其極遂志遂其本志凡道德仁義當為之事皆天理也盡其道而順天命以自適無論常變顯晦一切困苦卓然不搖惟遂其本志之安是所以亨也致命坎陷之象遂志兌說之象

初六臀困于株木入于幽谷三歲不覿

初在下臀象人行則趾在下坐則臀在下故前行者言壯趾坐困者言臀也坎木堅兌毀折故為株木初為坎窞故曰幽谷互離目數三初在離外故不覿也初與四應不往助四而自欲困二陰柔居坎陷之下力不能勝故有坐困于株木不能自脫入于幽谷三歲不覿之象不覿不與四覿也欲困君子而反自困即象可知矣

象曰入于幽谷幽不明也

幽不明言不覿之故互離為明初在離下則在明外矣居坎北為幽但釋不明則臀困亦由此也

九二困于酒食朱紱方來利用亨祀征凶无咎

亨當作享

坎為酒兌為食二居坎而應兌故有酒食紱與芾通鞞也天子之芾純朱朱紱謂五也互離為朱在翼股之下故象紱坎隱伏有人鬼象故言享祀九二剛中之德當困之時道無可見而溷于塵俗雖酒食饜飫自養其身然上有剛中之君求賢自輔朱紱方來不能終困也第為三所阻一時不能自達惟守道至誠以俟之如享祀者竭誠而不求

福占者或有所往其征雖凶可无咎也
為三所困故征凶剛中應五故无咎

象曰困于酒食中有慶也

小人困君子之身不能困君子之道酒食醉飽自
溺其迹而剛中之德自有來朱紱者故有慶也

六三困于石據于蒺藜入于其宮不見其妻凶

兌剛鹵有石象坎為叢棘蒺藜象三在內卦之上以不善
居九二上據蒺藜象坎宮象與入象互離為目坎兌中男
少女夫妻之象而坎中兌中皆陽無陰三與上同陰不應
入宮不見妻象六三在下之上陰柔不中正前為四阻如
石而堅不可動後為二迫如據蒺藜而不可依處于兩剛
之中無陰陽之正應進退無依室家不保凶之甚也此蓋
小人竊位而自困者此爻變為大過
有棺槨象故繫辭直以死期卜之

象曰據于蒺藜乘剛也入于其宮不見其妻不祥也

乘剛乘二之剛四亦剛也而但言其乘
以退無所歸為尤凶死期將至故不祥

九四來徐徐困于金車吝有終

坎為車兌為金故象金車禮金輅以賜同姓四近臣故有
乘金車象四近君有亨困之責者且與初為正應義當拯
之乃其來徐徐救困不勇若困于金車者然吝矣然陰陽
正應終必相合且近君得大人之力終能拯初之困故終
吉以剛居柔又互與為進退不果故象徐徐困金車愛惜
金車而行遲凡有權力之人拯困不勇多因勢分牽累也

象曰來徐徐志在下也雖不當位有與也

下謂初以剛居柔為不當位有與
初四正應且得剛中之君為與也

九五劓剛困于赤紱乃徐有說利用祭祀

一陰在上有如鼻欲去之則劓之兩陰在下有如足欲去
之則刖之赤紱諸侯之服謂九二也祭天神祀地祇享人

鬼二言享祀而五言祭者惟君得祭天也五剛居尊亨困者也有志于去上下之三陰而二著赤紱困于兩陰不能遽來相助爲困于赤紱然二非陰所能終困五又與之同德特一時未能出困耳徐以待之君臣合而有相說之道不特濟困且利用祭祀以受福于天矣兌伏艮爲鼻變震爲足兌爲毀折伏艮爲闈寺刑人故象劓刑互離巽與二同故象赤紱兌說故有說

象曰劓刑志未得也乃徐有說以中直也利用祭祀受福也

上下受傷君臣交困故志未得中直即剛中以中直之道與二相與則受福于天而有慶

上六困于葛藟于臲臲曰動悔有悔征吉

伏艮爲山爲徑路爲果蓏周禮蔓生曰藟葛藟之類臲臲危動不安之狀曰者自訟之詞也兌爲口變乾爲言曰之象動悔心口自商恐其動而有悔也有悔謂有悔悟之心也上六居困之極爲困所纏束而居高危之地若能心口

自訟恐其動悔而有悔悟則雖至危一動而將出險往必吉也困極將變故陰居亢位而反勝于初三二陰有出困之道也困窮而通其謂是歟

象曰困于葛藟未當也動悔有悔吉行也

柔處困極才弱勢窮故未當以其位言也動悔有悔之所以吉者以其能行而不自困也

附解困之爲義柔揜剛則當以君子見困于小人爲主也然君子有剛中之德非小人所能終困惟自返無主者則境困而心與俱困聖人標大人君子以爲的而以致命遂志明其象夫命定於天而志存於己然己之道實天之道也天理備於人身得其所以在我者則亨固安困亦安也第

天下不盡君子而小人往往害正遂使中材以下皆爲所困故聖人尤惡之而于初三兩爻顯著其象欲困人而反自困入于幽谷據于蒺藜死亡迫而勢燄傾自古困人之小人其有不滅亡者哉若夫二五之君子皆亨困者也然九二賢者道足自樂而誠可格幽九五人君志在除奸而功歸賢佐則亨困在權尤在有德九四志拯困而有終上六志出困而征吉合觀六爻困之事多由乎人而困之亨否則存乎己聖人教人處困之道不已詳且備哉至孟子推言動心忍性生于憂患而于是亨困之義無遺蘊矣象

爻詞義前人互有得失今酌其可存者存之

周易恆解卷之三終

周易卦辭卷之三

<p>小人乘不德而居柔上</p>	<p>九二</p>	<p>九三</p>	<p>六四</p>	<p>九五</p>	<p>上六</p>
------------------	-----------	-----------	-----------	-----------	-----------

爻辭

