



痘學真傳



二三

中武
602
2

11



明 武
編 602
卷 2

痘學真傳卷之二目錄

發熱三朝證治

順症例

三圖

逆症例

三圖

險症例

三圖

見點三朝證治

順症例

三圖

逆症例

三圖

險症例

三圖

起脹三朝證治

順症例

三圖

逆症例

三圖

險症例

三圖

灌膿三朝證治

順症例

三圖

逆症例

三圖

險症例

三圖

收靨三朝證治

順症例 三圖

逆症例 三圖

險症例 三圖

落痂三朝證治

順症例 三圖

逆症例 三圖

險症例 三圖

證治總言

圖像註解

終



痘學真傳卷之二

梁谿葉大椿子容甫著

門人華若虬松孺較輯

發熱三朝證治 方載第七卷

痘瘡非熱不出有微熱而出者壯熱而出者驟熱即出者熱久始出者槩以三日為規然其間吉凶不在熱之微甚久速如內毒本輕身不大熱微汗飲食二便及神氣如常痘必少此微熱而出之吉者內毒本重真氣虧損脾陰不足不能鼓舞其氣使痘發於外

所以身不甚熱，但困倦煩悶，天柱骨倒，六脉弦數，此微熱而出之凶者。神氣充足，或感風熱，內毒與外邪相迫，驚躁狂亂，乃客症重，內毒輕，見點即甦，此壯熱而發之吉者。大毒內攻，遍身如火，手足冰冷，舌焦口乾，實毒獨熾，非由外感相助，此壯熱而發之凶者。所謂驟熱而即出者，神氣旺，外感輕，痘毒輕，是為吉。毒氣重，外感少，是為凶。所謂熱久而始出者，脾陰不足，內毒輕，外感少，是為吉。毒伏於內，正氣不能送出，是為凶。挽回重症者，必乘其未見形時，急為調治，則可。

順症例

身熱自汗，肌膚潤澤，內症如常，呼吸脉息調勻，手足溫和，口不乾渴，神思自如。左圖

一朝發熱



二朝
發熱



三朝
發熱

逆症例

定睛目閉天柱倒側面青慘黯斗啼不休身熱如火

肢冷如冰六脉沉細不省人事腰腹痛如被杖七孔
二便失血唇紫黑破裂舌焦黑有刺左圖

一朝
發熱



二朝
發熱

三朝
發熱

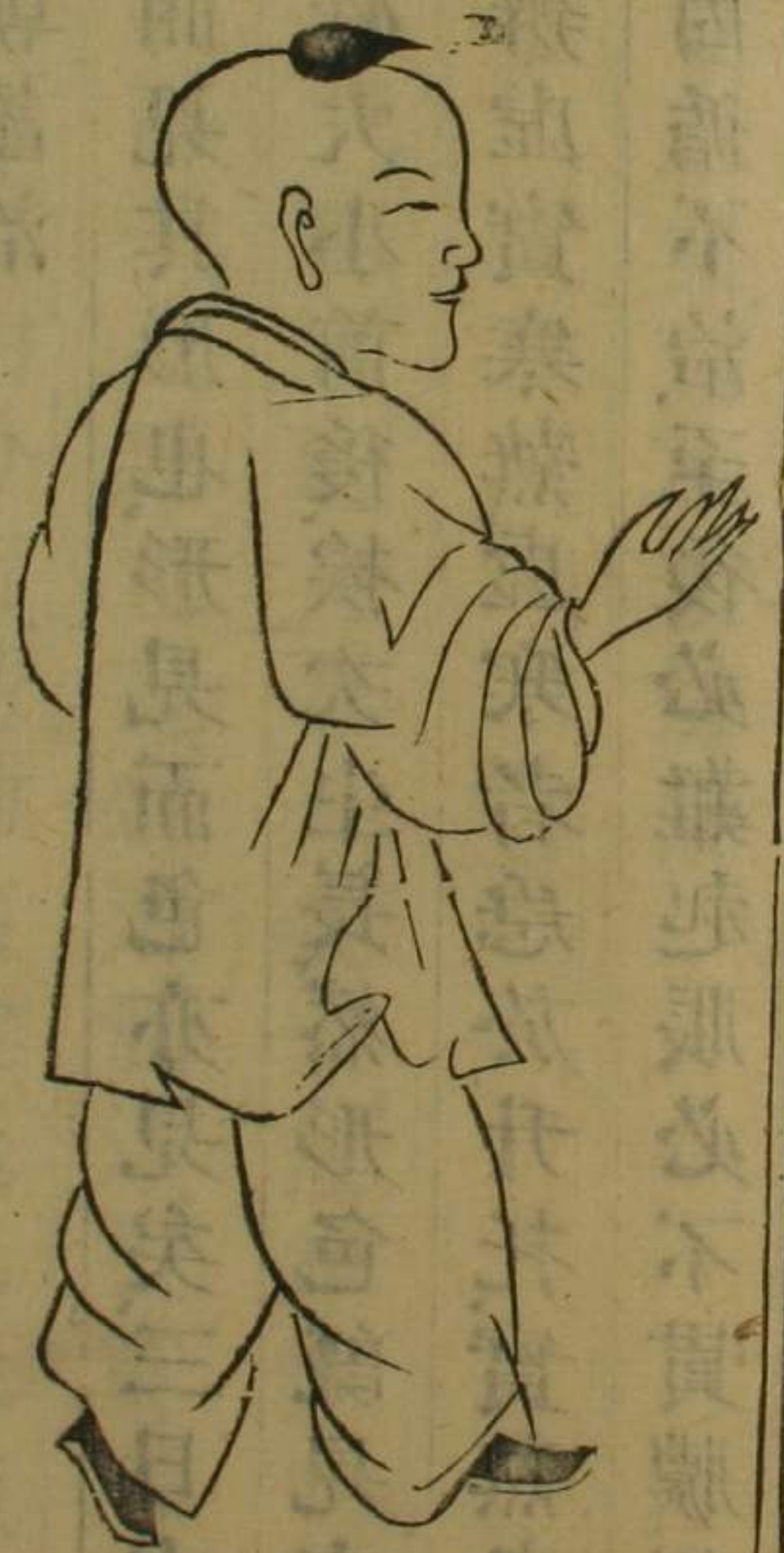


險症例

發熱頭痛鼻流清涕多由外感升麻葛根湯身熱不退或躁渴妄語解毒疎痘湯嘔逆腹痛大便閉結承氣湯唇淡面白或帶青色脉又遲緩此血氣虛弱不能送毒外出參蘇飲

左圖

一朝
發熱



二朝
發熱



三朝 發熱



見點三朝證治

見點者痘出而見其形也形見而色亦見矣三日之內陸續出來必大小前後挨次生長然形色既見吉凶遂分故宜辨虛實寒熱虛寒者急於升托實熱者急於涼解苟因循不治至後必難起脹必不貫膿倒

靨黑陷之禍隨至矣可不預治哉

順症例

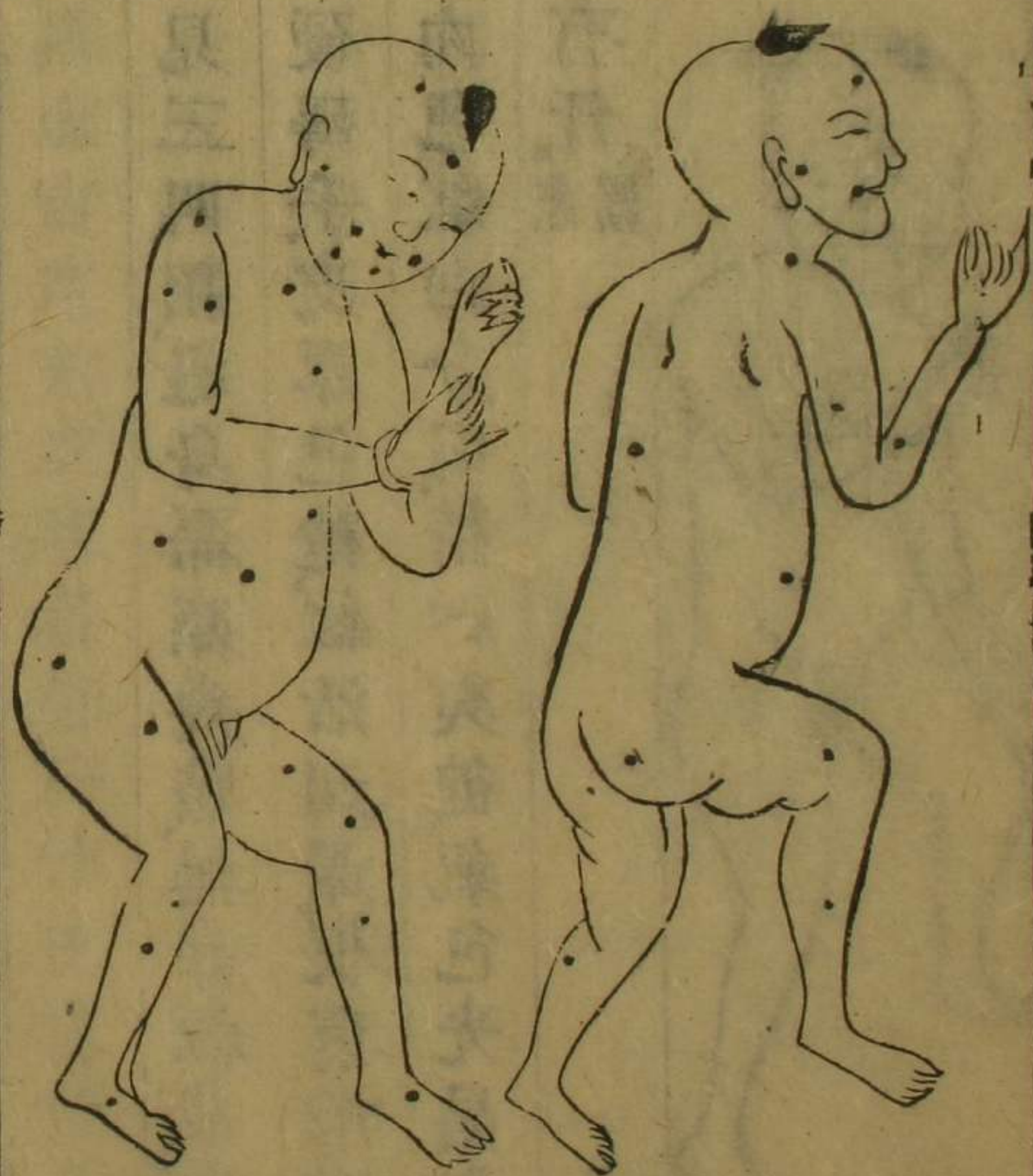
上唇兩頰先見三四顆週身磊磊幾點無并粒成塊圓整頂尖堅硬碍手皮厚色糙紅活潤澤根窠深固先後漸起與肉色紅白分明精神爽健氣色光晶內症如常溫和有汗左圖

四朝 見點



五朝
將齊

六朝
齊足



逆症例

先發於天庭司空太陽印堂方廣及胸背兩股等處
壅如蠶種粒如痞瘰一日出滿水珠薄亮頂根俱白
痘如肉色焦紅焦紫肉變痘色時現時沒口臭氣粗
斑點如痣

左圖

四朝
見點



五朝
不透



六朝
不齊



險症例

頂陷難起，或軟嫩不碍手，根窠不紅活，此表虛寒也。
 二便清利，身涼氣冷，減食不渴，此裏虛寒也，宜理脾胃，和氣血，益脾胃，則肌肉暢而無陷伏之憂，氣血清，大便閉結，小便赤色，渴熱煩躁，此表裏大熱之症，宜涼解，小無比散，犀角地黃三黃承氣等湯，痘出稠密，身表熱大連翹飲，熱盛發紅斑如錦紋在皮內者，前胡化癩湯，凡出太多，宜涼解，出不快，宜升發，初出在太陰太陽額角髮際天庭方廣之處，先見四五點，

熱尚未退，帶火而出者，此孤陽上炎，用紫草化毒湯。
 過期不出，出不快者，或鼻塞聲重，頭痛怕冷，風寒閉
 之也。消毒飲，氣血怯弱，痘色淡白，身涼肢冷，食少便
 清，透肌散，脾胃積食，不能踈發，宜消食，食在大腸宜
 蜜導，曾受驚悸，羗活透肌散，至皮內顆粒甚多，紅暈
 不分地界，恐是夾疹，解毒踈痘湯，既屬險症，用藥太
 寒則滯氣，太熱則助火，宜寓補於解，寓解於補，應變
 而施，瞻前顧後，不可偏執，卽有重劑，中病則已。
左圖

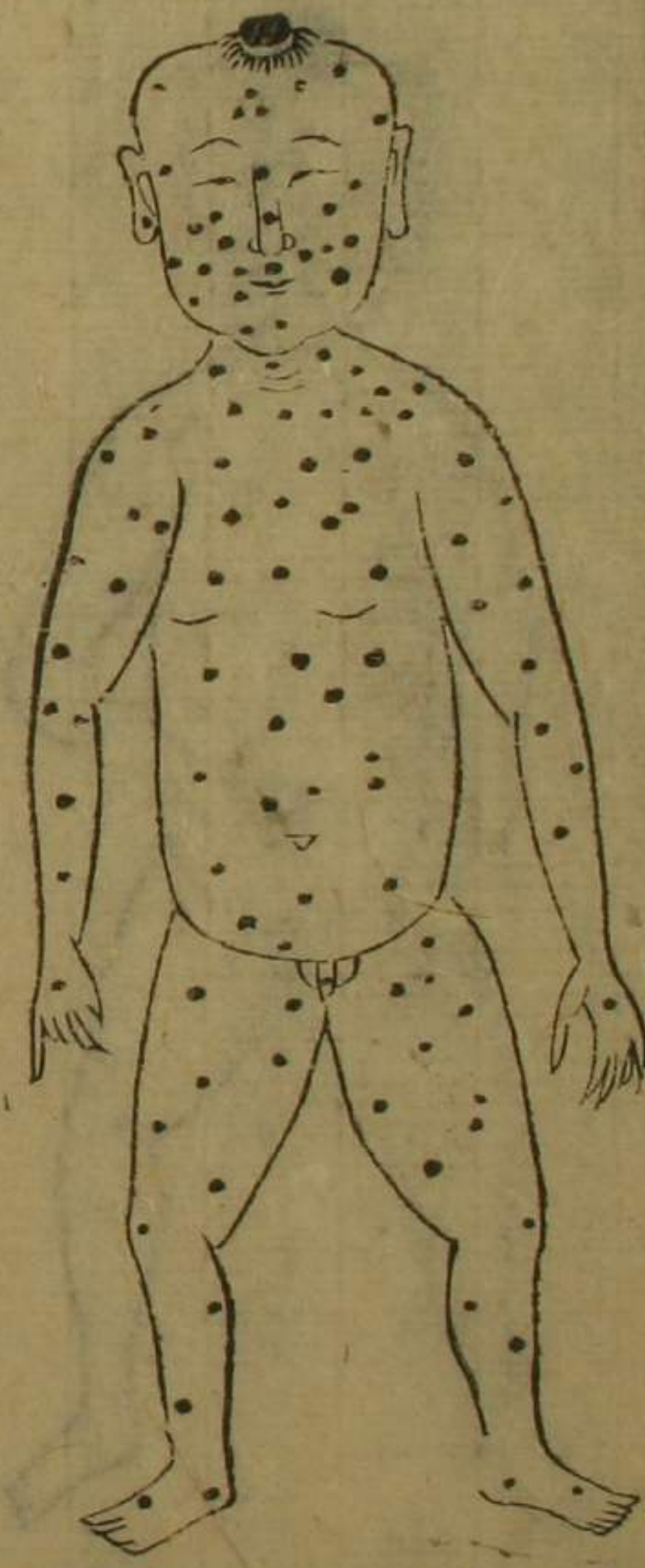
四朝見點



五朝將齊



六朝
初齊



起脹三朝證治

痘之根透則為起，囊綻則為脹。起若先而脹繼之，痘甫齊時勃勃有起發之勢，顆粒尖圓而脹大也。肥脹一分，則毒起發一分。肥脹充滿，則毒亦盡起發矣。此時根紅色擁頂如鋸齒，放白光瑩，以為來日行漿灌

漿之基，必先出者先起，後出者後起，當相機預治。若到漿不灌不足之時，治無及矣。

順症例

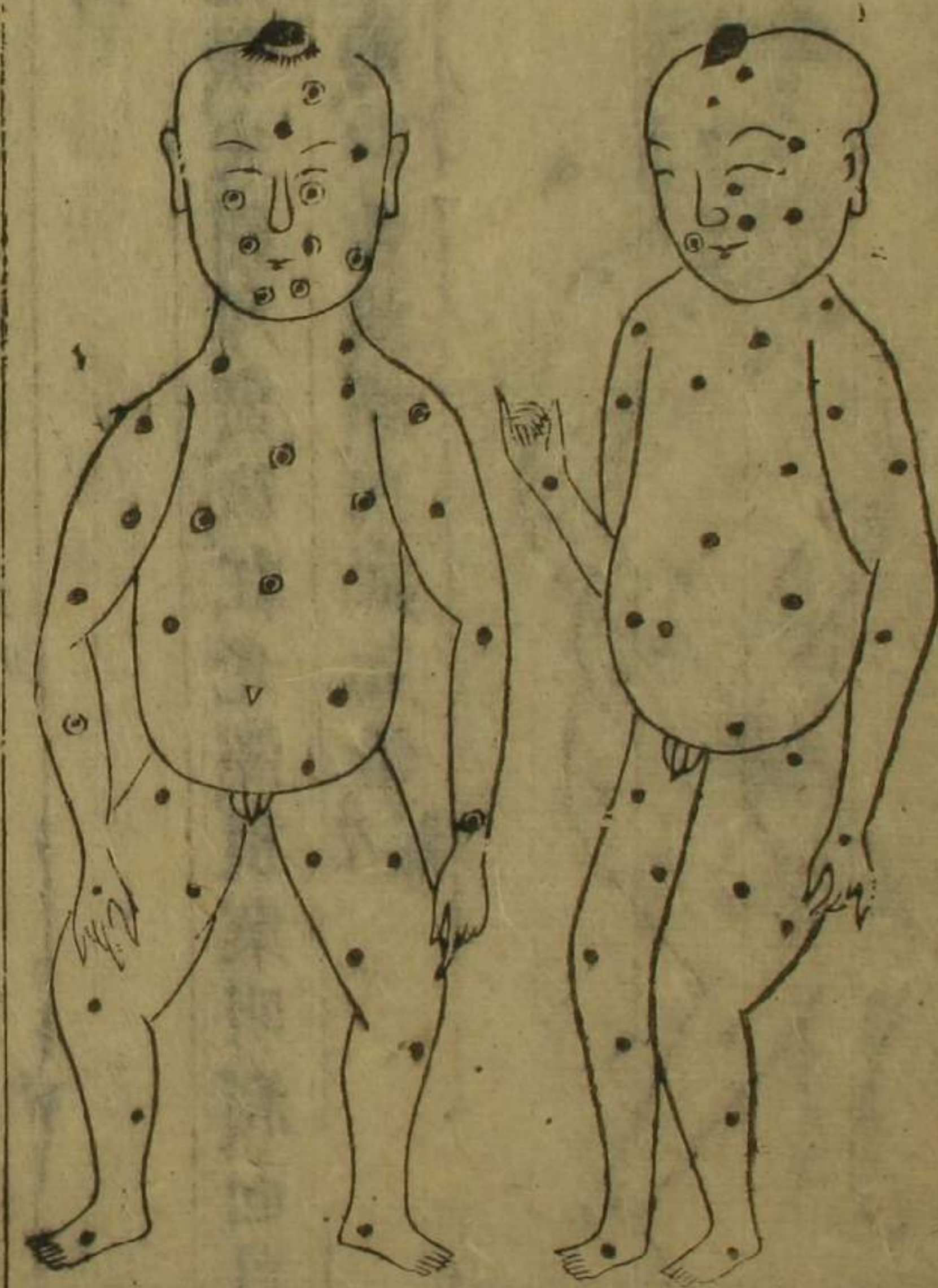
痘形漸漸起脹，尖圓厚實，微紅光澤，根窠明潤，面目漸腫，能食不渴，口舌清潔，內症如常。左圖

七朝
起發



八朝起脹

九朝放白



逆症例

天庭腦後腰背兩股起發一片灰白紫黑乾尅陷伏

慘黯不明平蕩如蛇皮肉起瘡不起頭面紅腫如飽瓜皮薄易破間發紫泡躁渴不止日夜呻吟狂言妄語不思飲食

左圖

七朝將起

八朝起脹



九朝
放白

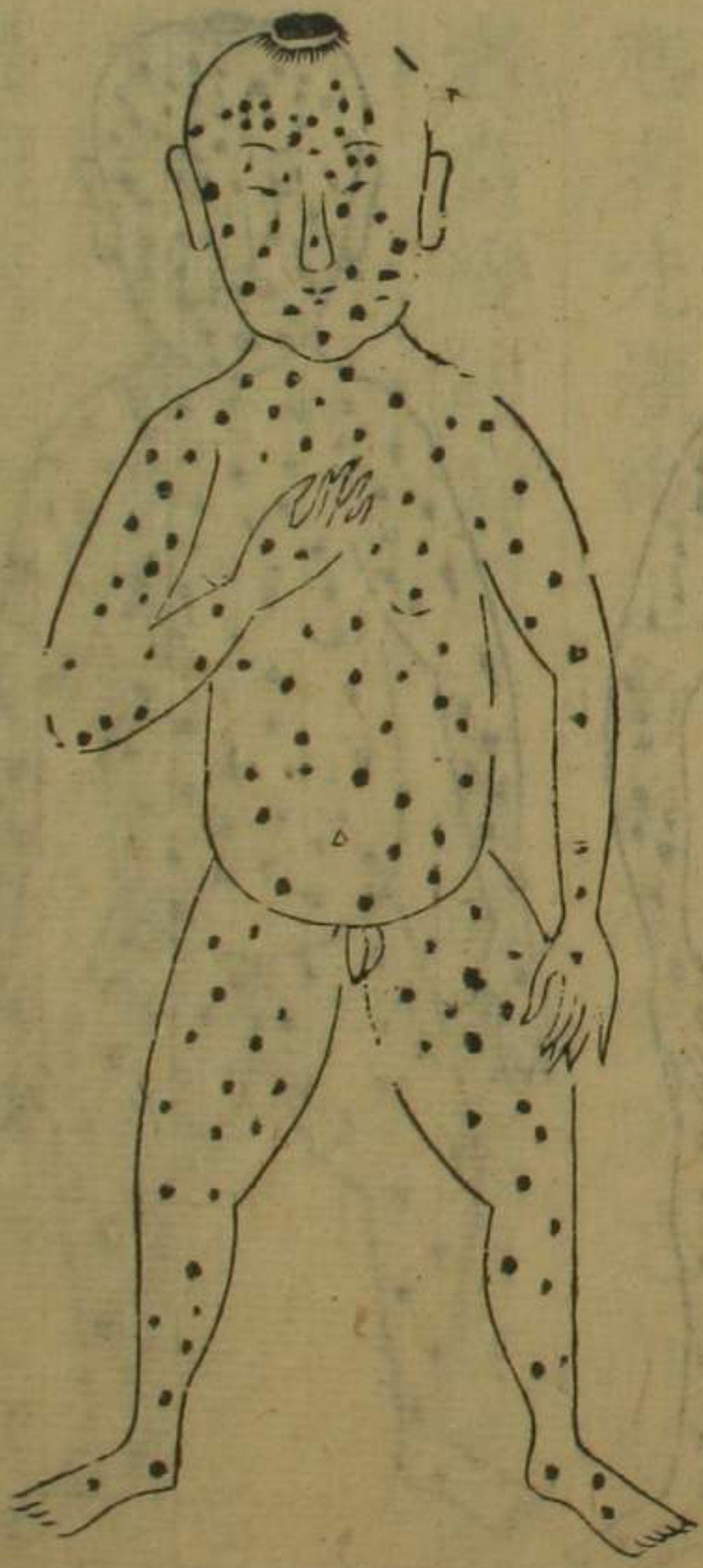


險症例

不能起脹紅活頂陷根白身涼不渴二便澹利此內
外虛寒也補中益氣湯痘色焦紫頂陷乾黑舌燥唇
乾發熱氣粗二便秘澀此內外實熱也涼血地黃湯
痘展半起忽平定色白十神解毒湯周身起脹有幾

處不脹者及天門昏暗者必伏疔毒獨勝散再尋患
處挑敷將起脹而感風寒觸穢氣者前胡化癰湯將
起脹而傷驚食者冒暑邪者隨症速治慎勿偏顧痘
症畏縮不治致毒伏腫退莫可挽回左圖

七朝
起發



八朝
起脹



九朝
放白



灌膿三日證治

膿者血之變也。有血則有膿，無血則無膿。必氣化則變為膿，而毒亦遂從膿化。膿若滿足，毒自解化，痘瘡至此將告成矣。有行漿漿足漿老之次第，漿行者氣血交會，氣盈血附，其毒自化。有不能貫膿者，乃失其治也。亦必先起者先灌，後起者後灌。俟膿足而根脚紅活，則先灌者當變為黃潤之漿，漸蒼蠟而漿老矣。

順症例

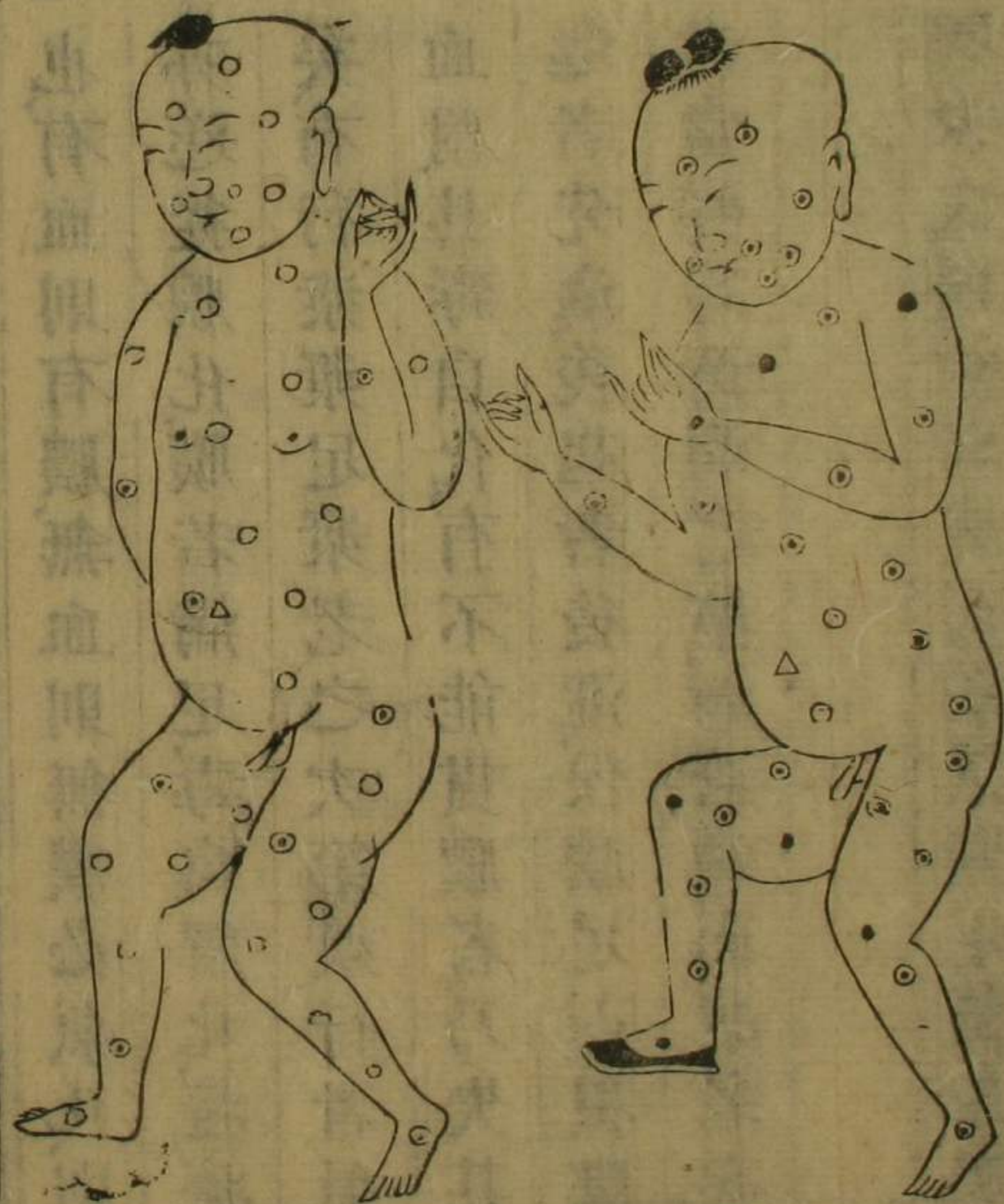
鮮艷可愛，痘圍皆血，顆粒漸淡而膿漿漸足，黃厚肌滿，血色緊附於根，宛然一顆珍珠坐於胭脂上，其色

漸變蒼蠟皮，膚堅厚，身體微熱，內症如常。

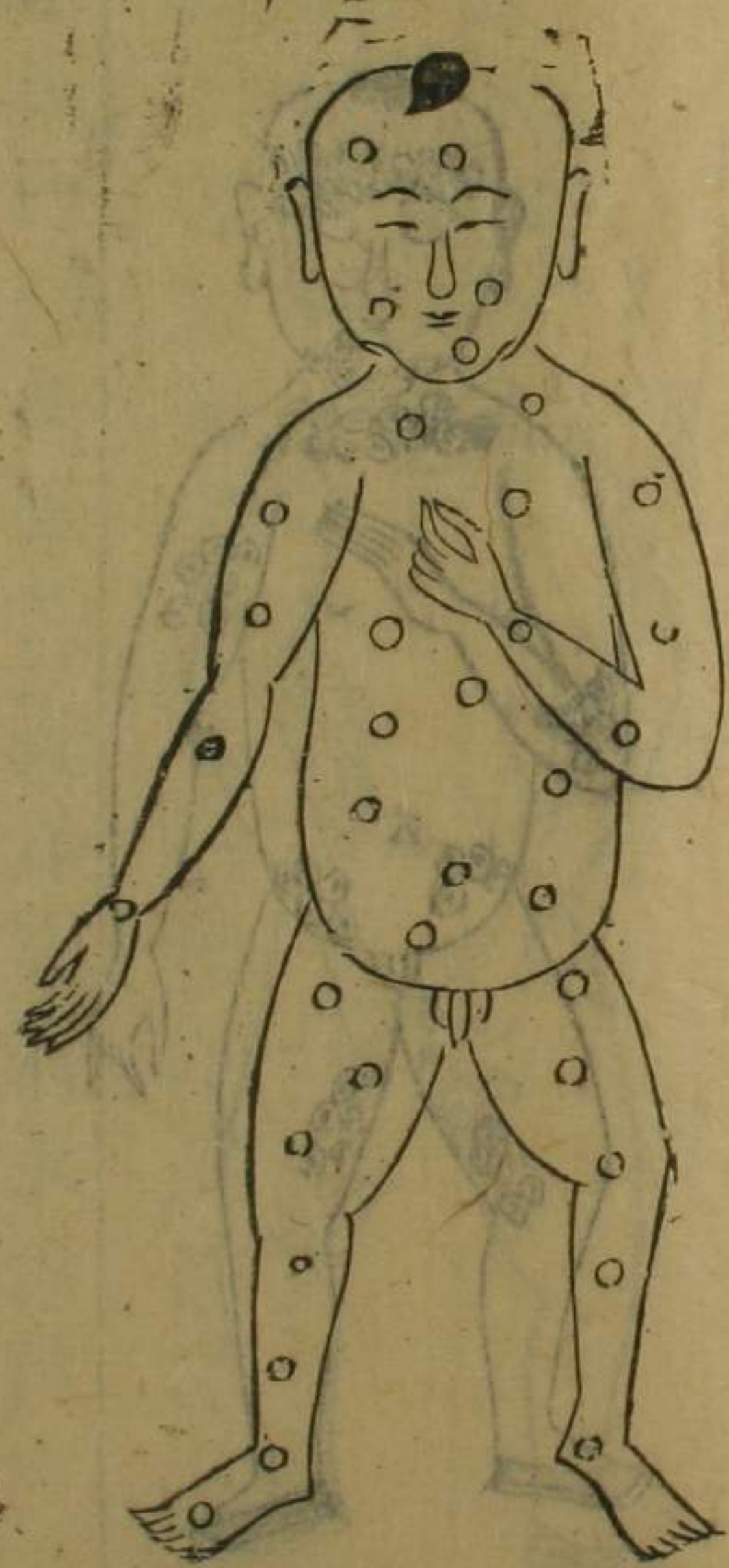
左圖

十朝 行漿

十一朝 貫漿



十二朝 漿足



逆症例

灰白慘黯，抓無膿血，破碎惡臭，根腳漸潤，腫退瘡陷，吐利足冷，目陷聲啞，腹脹胸高，乾噦寒戰，煩躁不食。

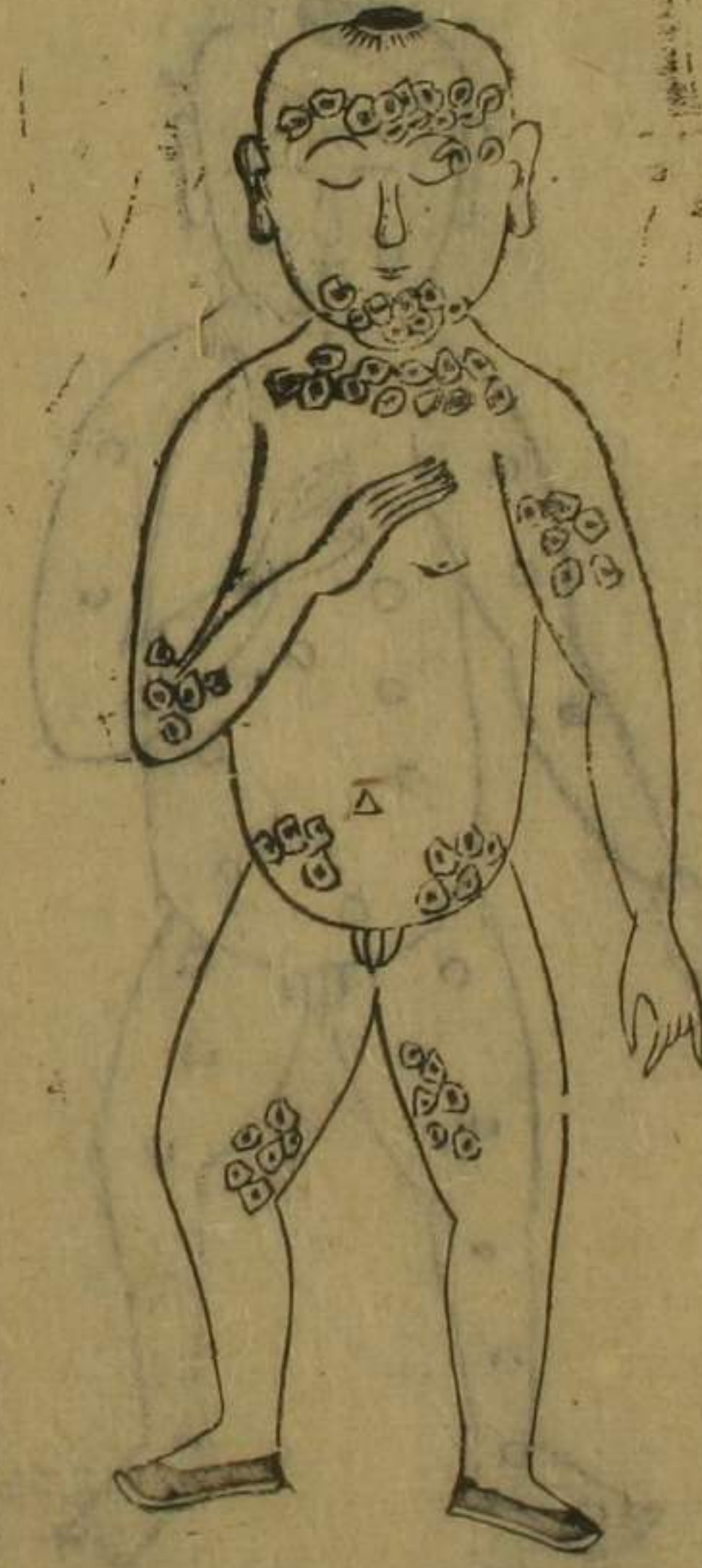
左圖

十朝 漿行



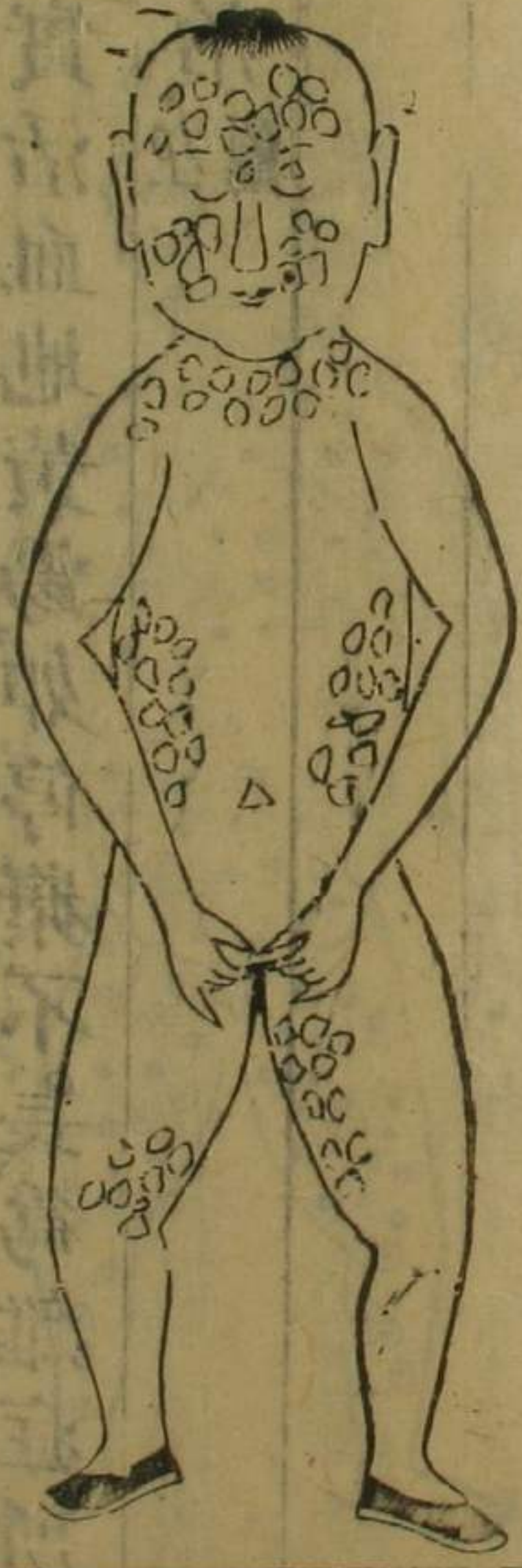
十一朝

微漿



十二朝

薄漿



險症例

痘色淡白疱不尖圓根無紅暈者氣虛而血縮也保
元湯痘色焦紅根不潤澤者毒熾而血凝也涼血地
黃湯皮軟而皺毒雖化而漿未滿或中間猶有未成
漿者此氣血虛寒而不振作也八珍湯皮厚殼空色

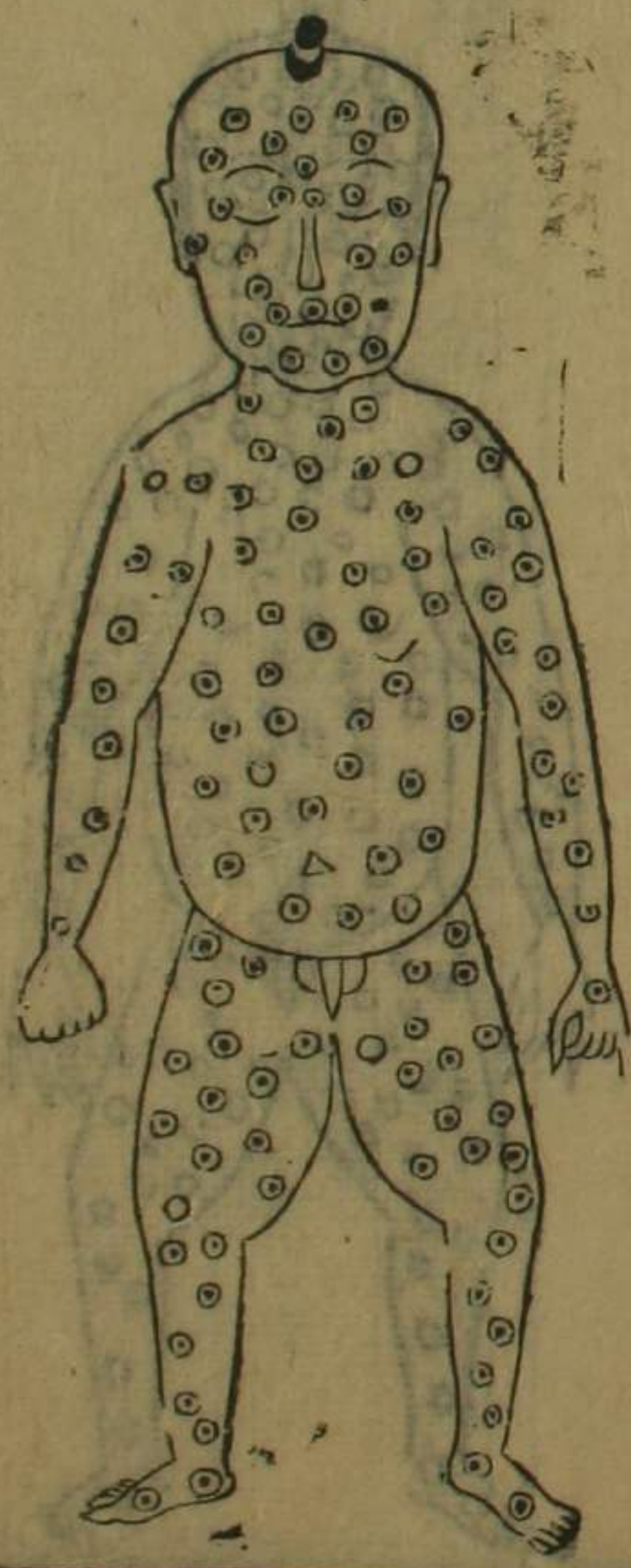
白脹硬中有熱水而無真漿此氣載毒行血不附氣
 毒猶伏於血中至所有之水乃初時一點血氣解而
 為水非自內潮出之水加味如聖散正作膿時忽然
 潰爛由前候於發散毒隨陽氣而暴出以至於潰爛
 也十全大補湯白泡無水者屬氣虛保元湯黃白泡
 有水者屬氣實活血地黃湯如停漿不長為雜症所
 傷者隨症施治

左

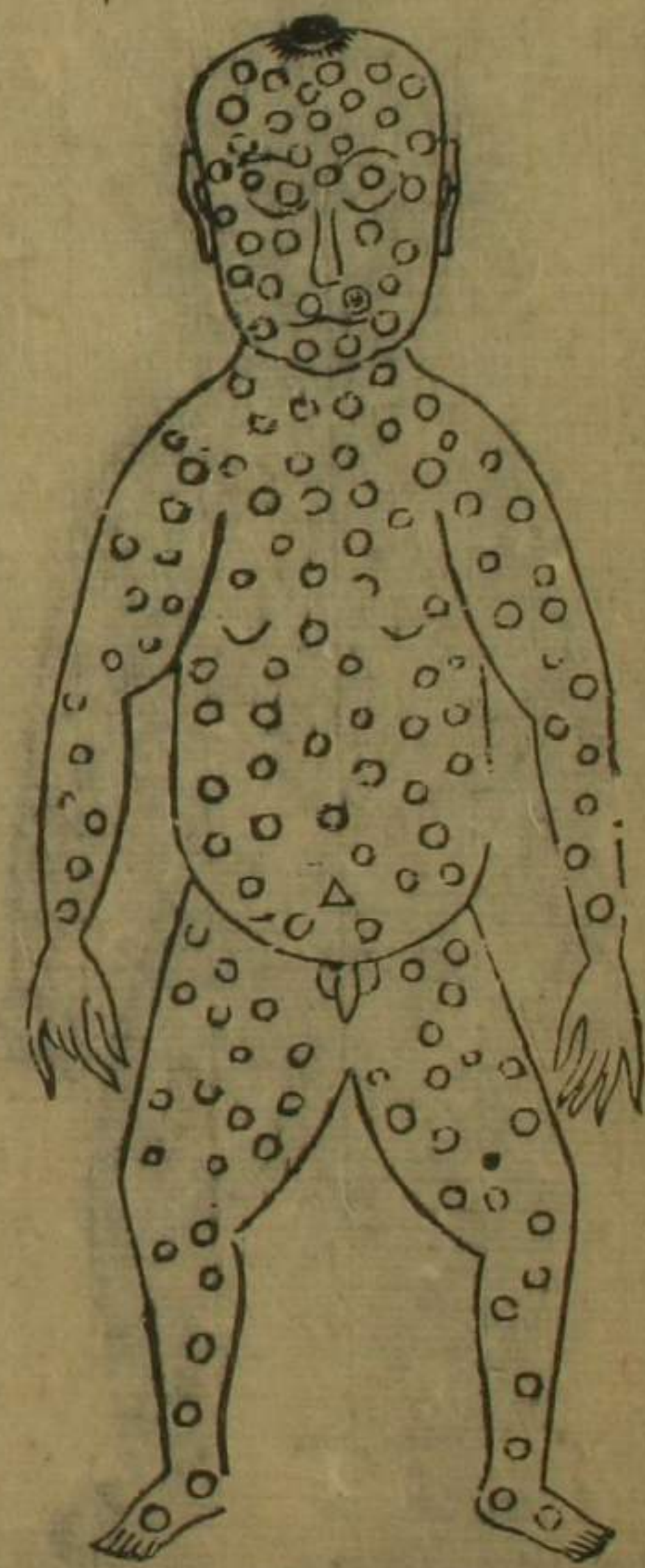
十朝
行漿



十一朝
貫漿



十二朝
漿足



收靨三朝症治

痘至收靨其毒盡解其功成矣若從前調養得法治無失宜至此則顆粒肥腴膿滿堅實而無破爛浸淫必微微發熱薰蒸真陽運化使漿自消燥而自靨也

亦必先灌者先靨後灌者後靨至髮際以上為孤陽足膝以下為孤陰二處自宜遲靨倘毒盛而未解氣虛而未補或補之太早解之太過或觸犯雜氣調養失宜變症必多自宜審治

順症例

膿漸乾如蒼蠟色或葡萄酒色從口鼻兩頰人中兩傍漸次收靨香韻觸鼻內無他症身漸輕快

左圖

十三朝
轉色

十四朝
回靨



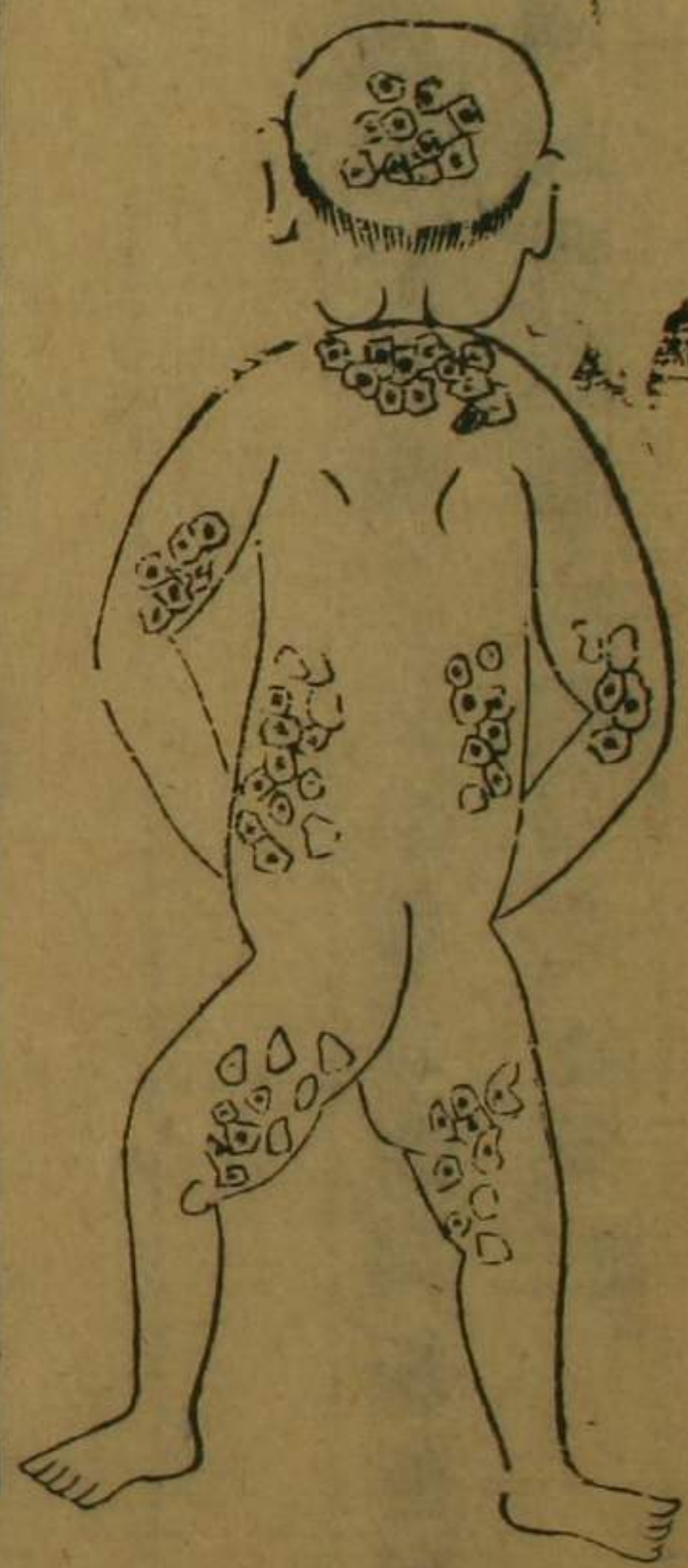
十五朝
靨足



逆症例

不靨發癢、抓破無膿、一齊乾靨、形如豆殼、臭爛餅塌、
清水無血、痰喘聲啞、乾嘔煩躁、目閉定睛、
圖左

十三朝
變色



十四朝
倒靨



十五朝
乾靨



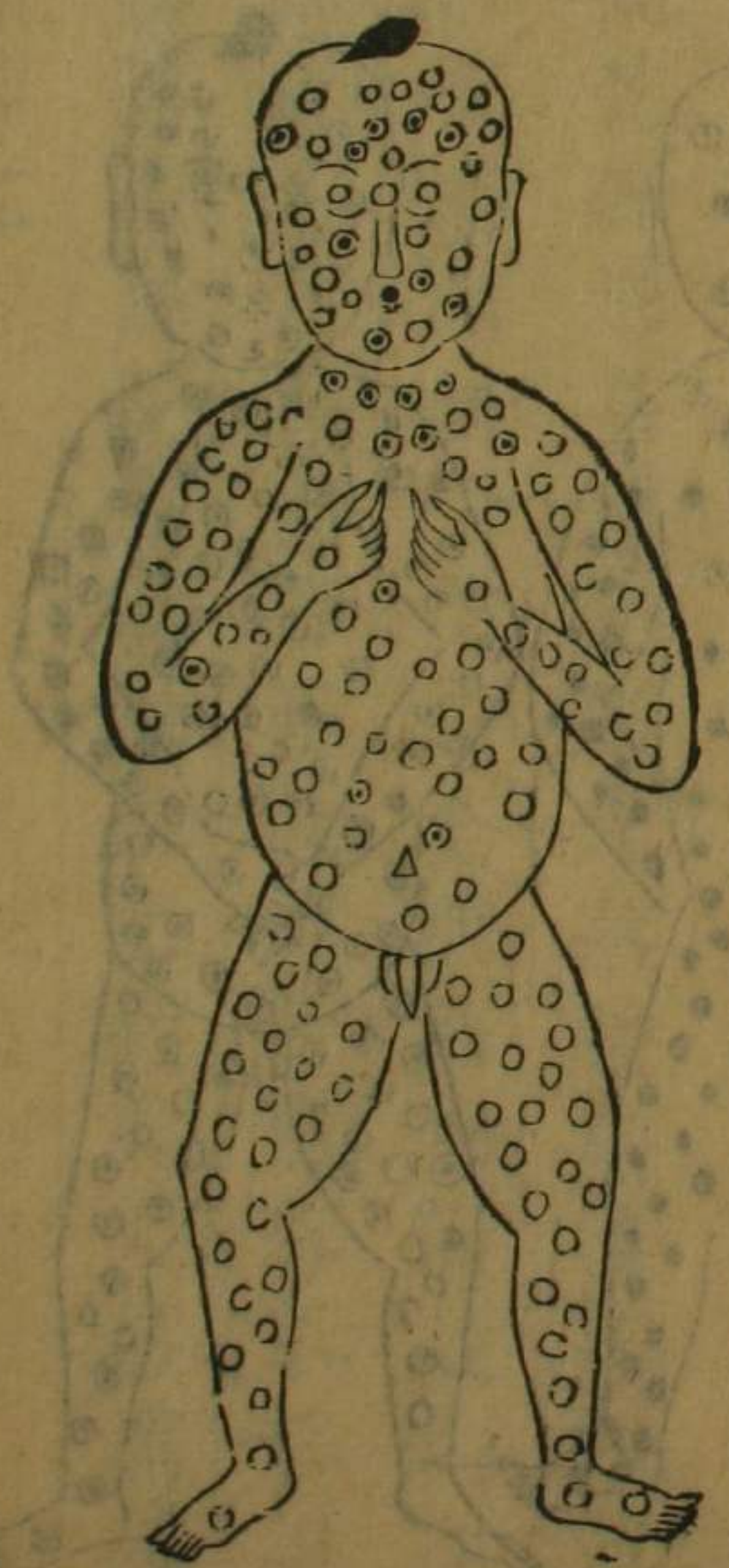
險症例

將成就之際、色淡身涼者、八珍湯、色紫身熱者、活血
散、靨時痘無臭氣、此毒未盡解、宜清熱養血、如身熱
手足熱、脈洪數、當靨不靨、皆從毒盛、加味如聖散、有
靨至頸項、或至腰腹、而下身數日不靨者、此熱在下

焦、小便利者，紫草飲，大便秘結者，涼血地黃湯，有天氣嚴寒，失於蓋覆而不收靨，黃耆建中湯，有天氣炎熱，過用溫煖而不收靨，人參白虎湯，有大便秘結，內外熱極，毒氣散漫，無陰氣以斂之而不收靨，加味如聖散，膽導法，有洩瀉氣虛脾弱而不靨，陳氏異攻散，有飲水過多，以致水漬脾胃，濕淫肌肉而不靨，白朮茯苓澤瀉湯，有食少氣虛而不靨，補中益氣湯，有過服熱藥，以致熱毒猖狂，痘爛不靨，加味如聖散，發熱譫語，目閉氣粗，手足搖動，小便不利，此熱乘肺金，無

陰氣收斂，養心化毒湯，如漿本充足，而面腫忽退，目閉忽開，瘡脚散濶，色白皮破，此津液枯竭，氣血虛少，十全大補湯。左圖

十三朝
轉色

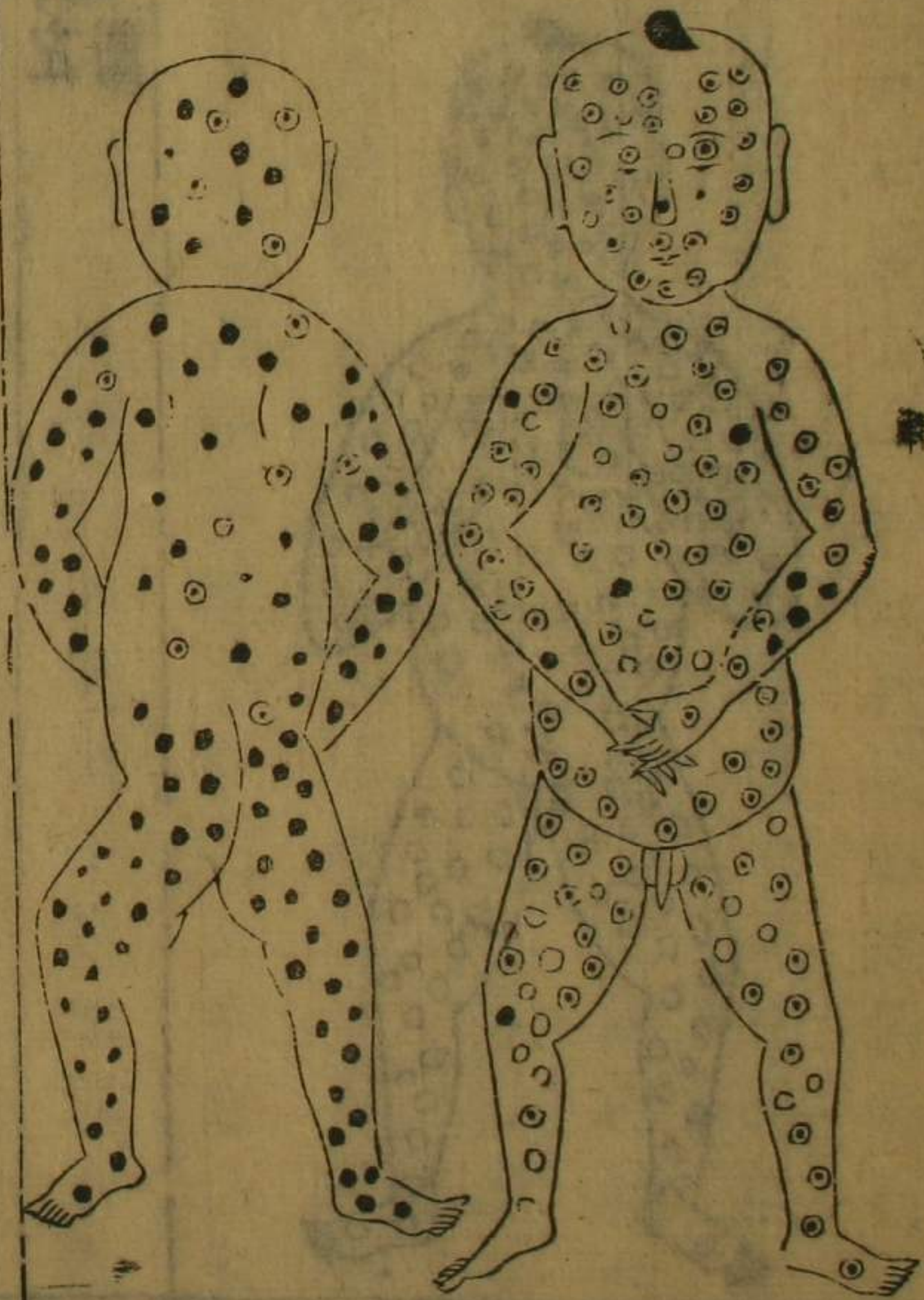


十四朝

回靨

十五朝

靨足



落痂三朝證治

凡痘至落痂之時氣血大虛肌肉柔嫩不耐風寒防

觸穢氣苟為不謹則餘毒內攻癰毒癰瘻之症由此
 作矣歷觀結靨之狀不一有漿老而頂皮嫩薄堆起
 一尖周圍之皮漸皺膿漸乾而痂結其色微黃隨結
 隨落者有漿老而頂皮與周圍之皮皆焦硬稍待則
 色黑而膿漸乾痂形甚厚先靨先落後靨後落亦有
 隨結隨落者有膿回剩一空殼全無結痂而殼內卻
 有結成之痂雖不甚厚痂落亦收功者應落不落綿
 延日久或落而不齊及痘後氣血已虧虛火易熾易
 生他症宜速治之

順症例

痂如蒼蠟色，葡萄色，厚硬而色紅黑，痂落次序如前，癍痕紅潤高凸，身溫體和不冷不熱，起居內症如常。

左圖

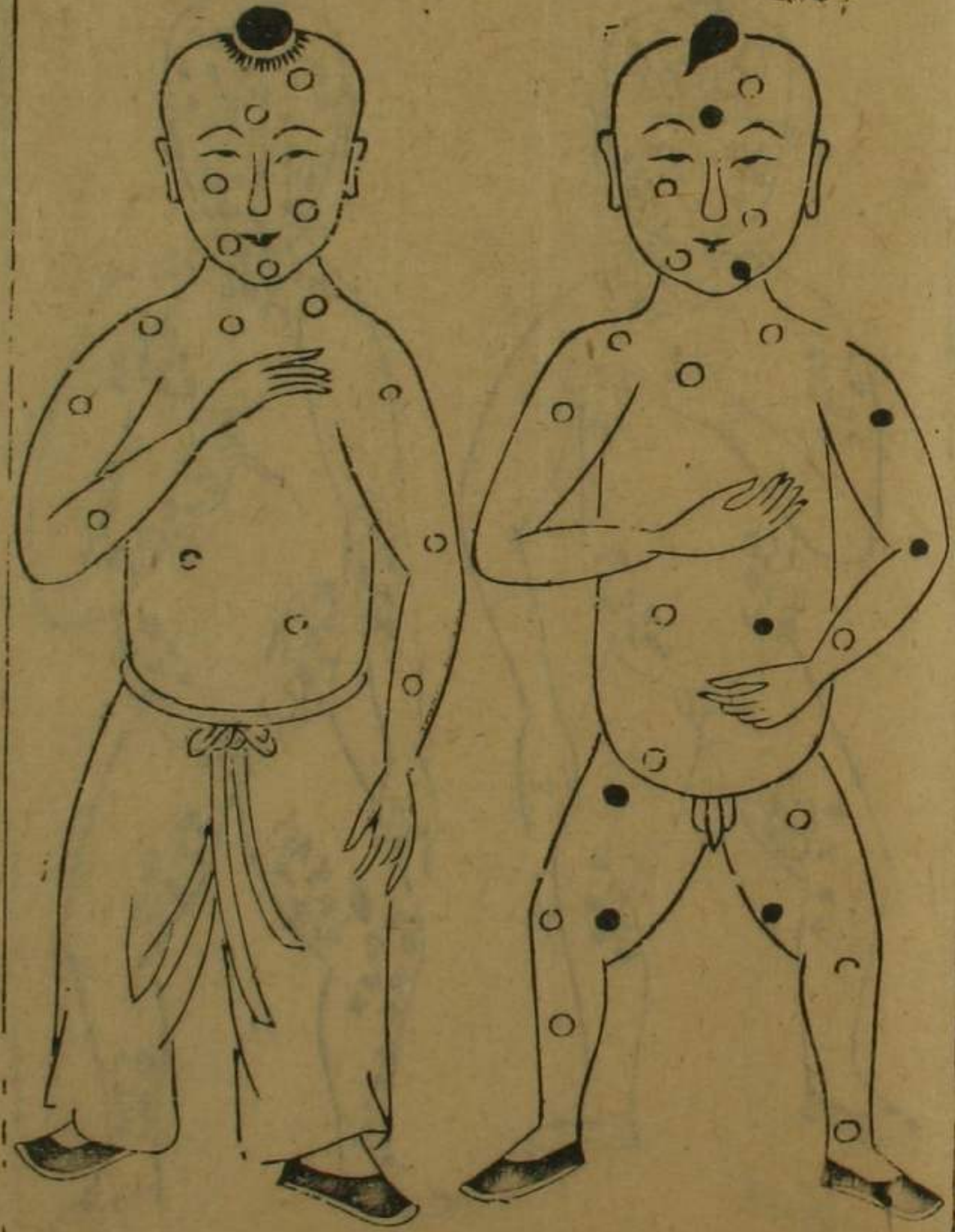


十六朝

將脫

十七朝

脫瓣



十八朝

脫完

逆症例

痂落如糠片，如蛇殼，癍肉乾焦，枯白無神，兩目定睛。

坐臥戰搖、口啞無聲、飲食不進、唇頰忽腫、口臭嘔逆、大肉盡脫、肢體腫脹、躁熱不食、痛哭不休、左圖

十六朝

外剝



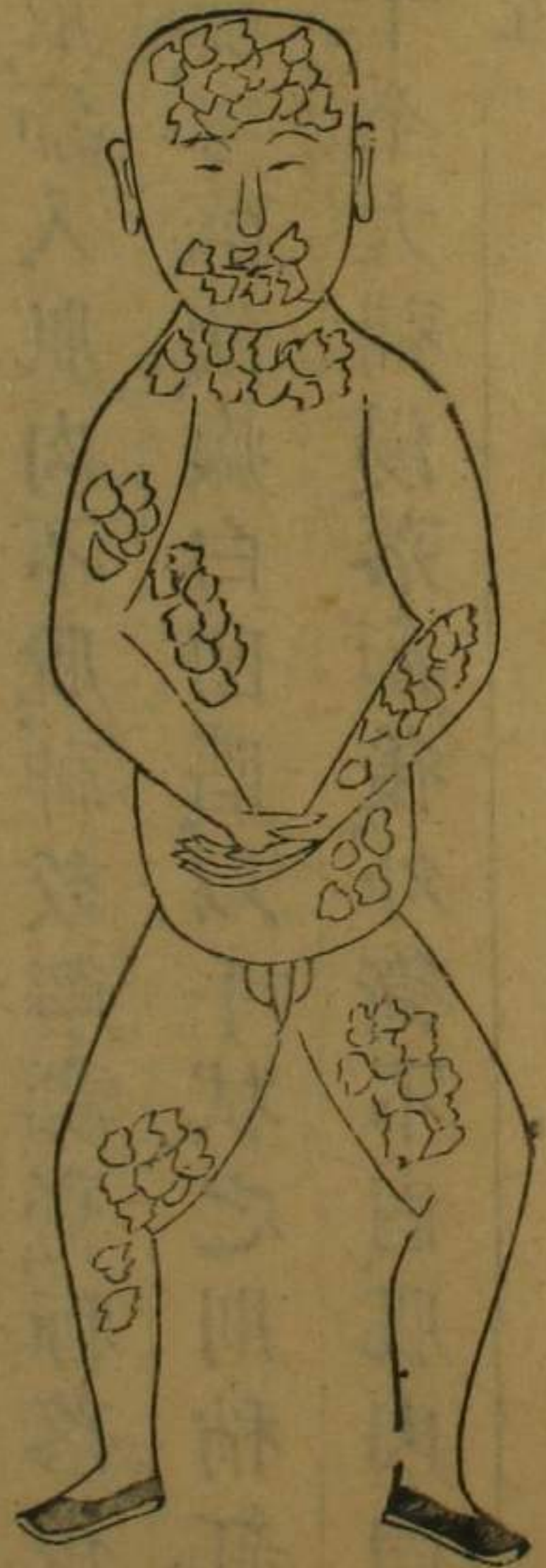
十七朝

外剝



十八朝

剝落



險症例

結痂而不落、乃餘毒為害、遍身已落而頭面不落、此毒聚於陽、大連翹飲、曆至半月、或一月、粘肉不落、或發癢者、此發表太過、肌肉不密、不能收斂、回漿散、剝去痂皮、或見血、或無血、仍復貫漿如瘡疥、此血熱氣

虛、八物湯、痂不落、反昏迷沉睡、此脾胃虛、保嬰百補黃耆建中湯、痂雖乾好、但半邊掀起、半邊粘着不能脫落、此過用辛熱之藥、熱留肌表、養心化毒湯、痂乾唇不蓋齒、遡源解毒湯、遍身青紫、痂癢、口禁痰響、乃氣血虛弱、致受不正之氣、內托散、手足拘攣、不能伸屈、轉運、活血散、痂入肌肉不脫、神效解毒膏、痂落後、癍肉凸起作癢、參蘇飲、癍白凹陷、以手拭之則稍紅、此氣血虛也、十全大補湯、落痂後、外衛不固、肌肉尚嫩、切忌洗浴、左圖

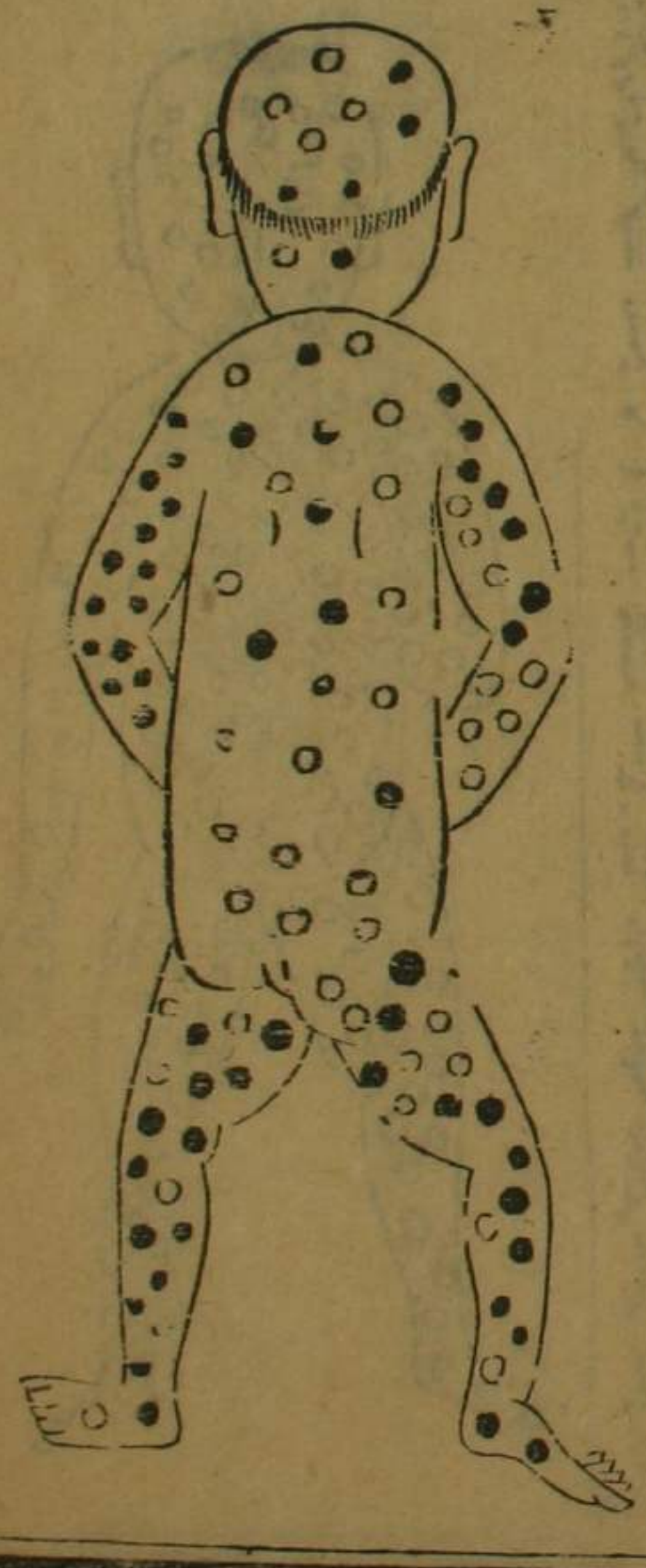
十六朝

將脫



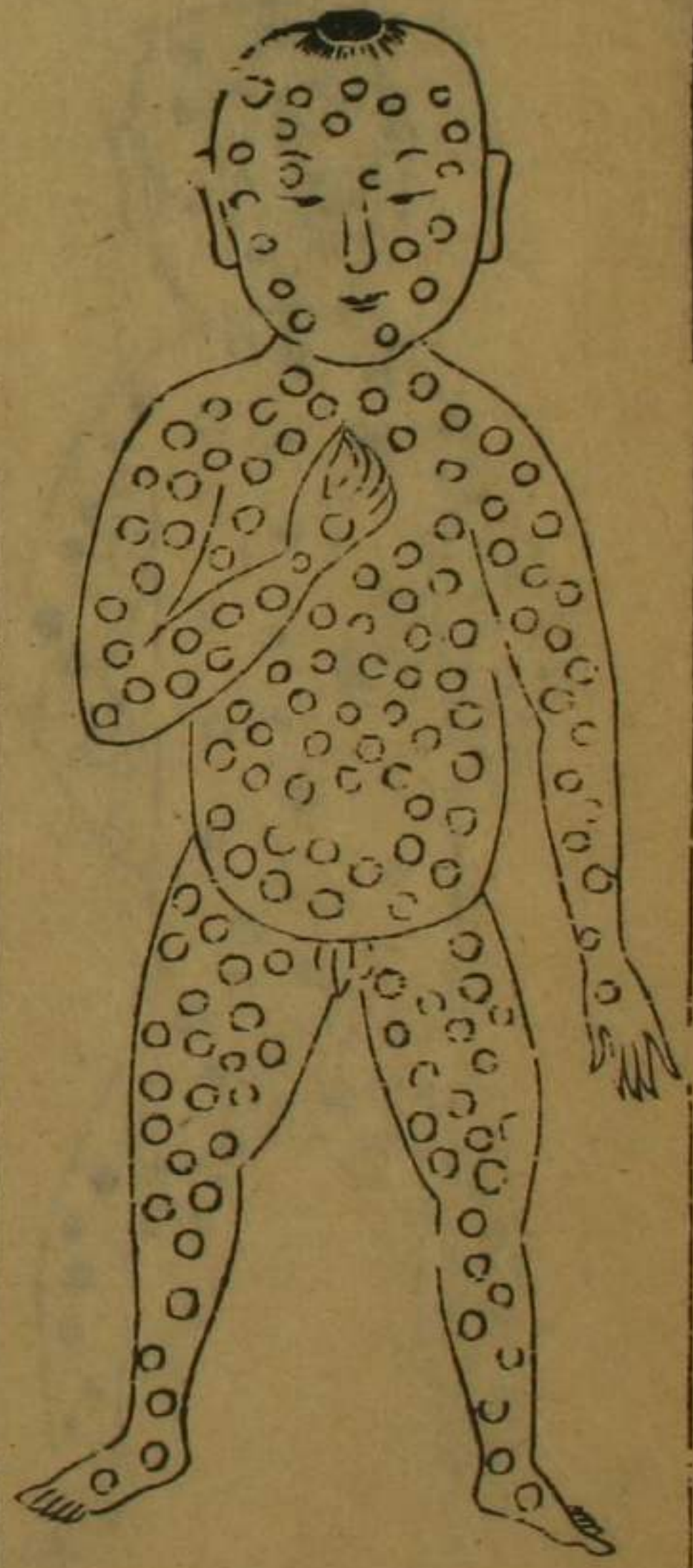
十七朝

脫辦



十八朝

脫完



右擬日逐證候，乃論痘之常期也。如毒勢淺，氣血盛，飲食如常，確守禁忌，亦有見點三四日便行漿，八九日即回脫者。如毒氣盛，本元弱，飲食不節，氣候乖張，調理失度，有綿延十日後行漿，二旬後收拾者。至雜症傷感，則生長收成，更費時日矣。痘豈可拘於日數哉。全在醫者臨時裁度耳。

右擬順逆險各十八圖。順險者，始終就第一圖起，漸次生長，以成於第十八圖。逆者，只第一圖起，至第九圖，即為壞症而止。其後九圖，皆圖本日壞症，非云第九日如此逆圖，可延至於十八日也。始圖見點，黑而細，齊脹，漸粗，漿起，邊白，漿足，皆白，漿從外作也。初靨心黑，靨足皆黑，靨從中起也。至脫，瓣仍白矣。大椿志在印泥畫沙，未免畫蛇添足。惟願學者悟於圖像之中，於道始有得焉。

牙盜汗 失血 發熱 厥逆 寒熱

中風 傷風 傷寒 傷暑

傷濕 瘡 痢 傷食 疔積 蟲 虛癆

動靜 寢臥 驚狂 譫妄 煩躁

撮空 尋衣 摸床 啼哭 咳嗽 失音 嘔吐噦

水滄 喘 乾渴 涕唾 痰涎

不食 能食 胃脘腹腰痛 秘結

泄瀉 小便 泄屁腸鳴 痘後四則

看法 痘症各方通語 痘症宜忌 終

痘學真傳卷之三

梁谿葉大椿子容甫著

門人華若虬松孺較輯

兼症 內方載第七卷

頭面

陽之會在于頭心之華在于面痘為陽毒而心主之故看痘吉凶全在頭面初出從人中處先見漸登于頭依次起發收靨稀朗者為正若頭額之間先出先戴漿先乾收先破損稠密無縫肉下浮腫皮上濺起

粗皮者皆凶，如遍身俱收，而頭上不收，或膿出結如堆沙者，不須怪，俟足先回，然後頭額始回，此乃交泰之象，如天門久不靨，不堆沙平塌，辦黃者，顛門破爛出烟者，閉目搖頭者，髮直如矢者，皆死症，倘脫痂後髮落無根者，勿用敷藥，只養血滋陰，髮自重出，如頭上生癩，爲陽位，易治，但勿枕臥患處，恐牽動難愈，額屬心火，火性最急，此處不可犯，見點泡漿乾收，先從額上起者，凶，左頰屬肝木，右頰屬肺金，二處不論先後，宜磊落堅厚，若模糊成塊，浮嫩易破，潰爛脹腫，及

起發不透者，凶，頰屬腎水，宜先出，先漿先靨，蓋痘出於腎則吉，入於腎則凶也，頰下爲托腮，先出先漿，靨獨多獨大者，凶，此陽氣不升，伏于至陰也，鼻屬脾土，不論先後，但不欲模糊早靨，他處未漿，鼻先乾黃者，此脾土將敗，真臟色現而死也，初熱宜面色明瑩，赤若塗朱者重，此邪氣拂鬱于陽明，陽明之經，上循于面，故面赤也，清涼解毒之藥，少通利之，面垢慘黯者，凶，面垢者，少陽火邪也，用表裏雙解，從中治之，凡頭面勻朗，綻凸紅澤，身雖密而可生，若頭面稠密平塌，

身雖稀朗終爲可慮故視痘以頭面爲主

眼目

目者心之使也五臟之精華皆上注于目陰陽合德而爲精明但其中各有司焉黑睛屬腎白睛屬肺內皆屬心上下胞屬脾外皆屬肝與三焦上綱屬膀胱小腸下綱屬胃大腸發熱之初觀其兩目神倦不欲開者脾熱也汪汪若水者肺熱也赤者熱甚也連割者肝有風也風入于目上下左右如風吹不輕不重兒不能任故連割也直視者肝有熱也熱入于目牽

其筋脉兩背俱緊不能轉盼故直也手足搖擗者風火相搏也主治總宜瀉心肝之火痘腫面腫眼封合爲順如痘面不腫將見點而先合因傷風傷暑者疎風清暑卽開因毒先注於目者此症不治痘不多而眼不封合爲順如痘本多痘腫面不腫而眼不合者無虞痘腫毒發于外面不腫屬脾虛痘後補脾可也唯面腫痘不腫而眼不合者不治面腫毒攻于肉理痘不腫是毒不附于痘而不起七朝以後眼出膿者此陽明毒解不必治六七朝後漿未足或陷或痒眼

忽開者此毒入于內不治或補托攻毒重發脹封合
可生痘密而眼不合欲合而不容其合切忌大人鼻
風吹之後防眼疾十朝後回靨兩目宜開如眼胞猶
腫閉毒甚恐成外障宜涼血解毒如眼胞低陷成窠
異于平人閉目者此毒入精明或傷瞳人或飛痘入
眼損睛破瞳宜養血理脾或免喪明凡眼數日不開
者眼必有疾用柝榔磨水鷄羽剝開如眼赤色火邪
未盡宜清火忌人參如眼生翳餘毒未除用海藏地
黃散羞明者熱在于心肝血不能滋養宜瀉肝散目

睛露白乃元氣虛損督脉縮急致睛上吊如神氣如
常別無他症多服保元湯可愈有目閉無魂面瘦肌
冷者目上窺者直視不轉者非泣而淚自下者微瞋
者血貫瞳子者皆不治眼生翳障不論紅白莫妙乳
母淨口以舌頻舐兒目目屬肝舌屬心乃母子相連
之義眼翳不論紅白虛實俱要避風寒忌食發物用
虎糞散調服有效如服久眼翳未淨用應驗目疾方
痘後目中無翳如視物無光服地黃丸百日血氣足
自愈眼白變亂如鮮血者此爲火剋肺金清火卽愈

眼眶生癩，久則成漏，宜早治。當痘時，或時眼作痛，不論風暑，隨時調治，勿以痘症拘執。夫人有喜點藥而畏服藥者，不知內症既發，自應內治，有喜服藥而畏點藥者，不知外症既成，自應外治。若內症點藥，徒激其火，氣血反傷，外症服藥，浮嫩者自退，若久結者，服藥雖不發，不長，終未除根，自當內外夾攻。

耳

耳者，腎之外候也。腎之爲臟，水臟也。天一生水，受氣之初，先生兩腎，而一陰藏焉。又有相火，存乎命門之中。瘡疹發熱，耳獨涼者，腎不受邪，存水之主，以制陽光也。如耳反熱，則水不勝火，將出必重。未痘先察耳後紅縷者，蓋手足少陽三焦胆經之脈，從臚中上出，缺盆繫耳後，直上出耳角，紅者火色也。此痘瘡之火發自少陽，凡痘自耳先出者，耳輪先靨者，耳後多者，皆凶。如頭面雖多，天門分顆，及耳上耳前後少者，則心腎無虧，可治。耳中出膿，在作漿時者，乃發洩心腎之毒，無害。靨後腫脹出膿者，手少陽之餘毒，宜清三焦之火。痘後耳聾者，虛鳴者，此氣血耗竭，聾則專補。

氣血鳴則補血中再加清火耳前動脈腫痛者此上部人脈也乃三焦膽經陽明胃經之會內宜養血清火外用敷點解毒可免痼疾

唇口

脾之竅通於口其華在唇四白痘初發熱口內及唇紅潤者吉口燥唇烈者險痘出稠密唇上口中瘡子相粘者諸痘未發此處先戴漿者諸痘未收此處先焦黑者面痘腫灌唇上先裂成塊乾澀者痘出太密臟腑敗壞口出臭氣者痘欲變壞脾絕唇上縮者魚

口唇下呷者口中涎如膠粘者唇上白泡瘡癩或腫大或濕爛或黃膿水出者總皆不治或色如乾醬瘡肉臭爛延及牙齦腮頰腫破出血潰爛作坑致成走馬崩砂牙宣臭露狐惑等症皆毒攻心脾胃臟連投黃連解毒湯大連翹飲甚則三黃湯外用吹喉散吹之牙疳散搽之若痰喘作渴聲啞煩悶乾噦不食者不治欲知痘後口疳試看痘色焦紅引飲不大便口內稠粘兩頰腫脹身熱漿清或面上漿足初回下部行漿卽靨者俱有此症餘毒輕者用藥卽愈重者齒

落不食而死，間有頰爛嘴缺，能食自如，身體溫和，二便如常而得生者，是在火毒輕重，氣血虛實以別之。

舌

舌乃心之本，其色赤，其體動，宣達言辭，以發五臟之七情，主嘗五味，以榮養於週身，資於脾，以分布津液於五臟，心之絡脉係於舌根，脾之絡脉係於舌傍，二臟不利，則口不知味，鹹苦屬心火，甘澹屬脾火，內毒爲風邪所乘，則舌強不能言，君火與痘毒相尤，則舌腫不能轉，亦有痰氣閉塞，毒不能發而使然者，宜隨

症施治，更有重舌生於舌下，露挺如舌，木舌，舌腫滿，口堅大，皆從心脾濕熱，乘痘毒而發者，此症難治，頰吐頻收爲弄舌，舒長不收爲吐舌，在痘六朝以前屬實症，宜涼解，已後爲虛症，宜溫補，舌下四竅，心腎於此流通，乾涸者爲津竭，痘雖輕而不治，舌心乾者，舌乾黑胎有刺者不治，如潤而無刺者，火毒挾痰可治，黃胎有刺者，必外感風暑，內多胃火，宜用黃連石膏二冬二地，白胎而潤者，脾虛多痰，如刀刮者，必痘前脾虛久病，痘必虛寒少神，漿清瓣薄，宜大補脾土治。

痘始終驗舌爲主，紅潤者吉，如舌上痘如堆粟，破如蜂窠，雖潤而迸裂，雖紅而乾燥者，皆爲危症。

咽喉

咽與喉，會厭與舌，四者同在一門，而其用各異。咽爲進納水穀之道，喉爲出入中氣之門，會厭管乎其上，以自開闔，掩其喉則食下，不掩其喉則食噎，必舌抵上齶，則會厭能閉其喉，四者交相爲用也。痘瘡毒氣，咽喉最爲先受，故見點之初，必先發散解利，令毒得出，不畱於其間，若失於早治，或腫痛，或躁裂，或生瘡，

或流涎，俱宜清胃退火消毒，氣喉不受水而噎，七日前者凶，七日後者，乃喉間痘腫無妨，咽喉不納穀而噴，此胃脫毒甚，上衝於咽，不論前後皆凶，甚有喉瘡糜爛，舌齶成坑，咽門腐壞，臭不可聞，呼吸俱廢，路絕水穀，喉中氣響，汨汨似水聲，皆爲不治。咽喉之疾，如三黃湯，甘桔湯，生地黃散治之，吹喉散吹之，唯大便秘泄，飲食不進者，酌用，恐損脾胃，癢塌變壞，痘出雖多，如咽喉清楚，不痛不噎者，易治。

齒

上引牙隸於坤土，乃胃之脈絡也。下引牙隸於乾金，乃太陽之脈絡也。瘡症發熱之初，口開門牙燥，爲裏熱，宜清涼之。咬牙爲心熱，諸瘡皆屬心火，火炎上之象也。用黃連解毒湯，面赤作渴，至夜爲甚者，用養心化毒湯。痘非實熱毒重，至漿足回靨，身不壯熱，不眠寒戰，咬牙爲虛，宜溫補，不食作瀉者死。牙根出血，牙根腫痛，牙根欲落，俱是胃家餘毒，用犀角地黃湯。牙根黑爛作臭，牙落不食，內熱，此腎家大毒，不治。痘後嗜甜，爲蟲蛀損落，或跌撲所傷，急疔所墮，皆不再出。

門牙牙根忽發一洞，血湧如泉者死。齒痛如兩頰腫，連兩太陽痛，屬風，宜九味羌活湯。如牙根脹，內熱腦痛，喜含冷水，午後愈甚，大便閉結，屬火，三黃湯。小無比散，參用，如不紅腫，饑時午後卽痛，遇熱湯飲食卽止，屬陰虛，用八珍湯。

腦顛

腦爲髓海，卽顛門也。人之真水，下藏於腎，上通於腦，故顛門爲父母精氣之所遺注。初生顛開，週歲始滿。修仙家謂之泥丸，變軟爲還童，週歲以內，若痘初發，

顛忽脹滿此先天胎毒將發熱甚生驚之兆服玄兔丹痘至七八朝及回脫後顛忽開者此先天稟賦枯竭服加味地黃丸痘後顛門氣出如烟此真水已涸毒氣上衝不治

鼻

肺通竅於鼻上入於腦痘疹發熱之初噴嚏者火邪上干於肺外應於鼻則癢而嚏鼻乾黑燥火刑肺金全體本燥得火則焦用涼血地黃湯清金以瀉火鼻流清涕大都發疹疹發於心心肺相連以火煉金熱極而反化水痘出之時鼻塞不通者熱也火主膈脹諸竅閉塞藥行充滿收靨自通收靨不得通息乃鼻瘡膿涕粘結可通之漿清鼻塞毒重而乾靨者瘡色變壞鼻中血出者涕自流者鼻張喘急者皆死症也痘後腦漏有鼻流清臭水不痛爲寒鼻流黃臭水痛者爲熱又有蟲食腦中者參用九味羌活湯

頸項

頸項者陰陽之道路咽喉之管束也三陽之脈自頸而上三陰之脈自頸而還氣食出納之所生氣之本

也。頸項之痘欲踈，若纏繞稠密，爲鎖項，廢其管束，阻其道路上，不得降，下不得升，此死徵也。如頸項稍多，色潤，與他處相同者，可治。預宜清肺，防其音啞。噎嘔，頸軟者死。項肉脫盡者死。

背腰胸腹

背爲陽，脊骨爲督脉所系，督左右各二行，俱屬足太陽經。臟腑衆穴所系，凡痘與四肢相等者無害。如背上肺俞、心俞、肝俞獨密者死。重痘人多仰臥，背貼於褥，必破碎脫皮。破時漿膿稠粘，根窠不散，用敗草散

乾糝之，自能結辦。暑天時換簟席，以涼爲主。背上皮碎，無漿不屬者死。根脚已散，肉地盡紅者死。腰屬腎，爲至陰之地，如稠密焦黑者，夾紫黑斑者，腰曲如弓者，不治。胸腹爲陰，中爲任脉之所系，任左右各一行，俱屬足少陰經。諸穴胸腹少者輕，多者重。至胸忽高者，肺脹喘急，胸骨扇動者，左乳下宗脉絕，動脉突出者，皆不治。臍中外無痘者吉，獨多者死。未出臍獨熱者，必密而險。回靨時臍尚熱者，餘毒未消。週歲左右，出痘時腹飽如蜘蛛者，毒脹不治。將發痘時，或見點

一二朝時腹痛於背者死

手足

手足者脾土所屬也，土屬四維，旺於四季，故四肢屬脾。出欲踈，發欲透，屬欲齊。如應出不出，應發不發，應漿不足，應疔不痂，應脫不落，皆脾胃氣虛不能旁達四肢也。理脾胃為主，四肢溫暖為吉，始終冷者，乃脾弱，四肢皆稟氣於胃，脾不能為胃行其氣，故冷也。如足冷至膝為死症，有毒重不能旁達，四肢冰冷者，其咎不在脾胃，宜攻毒，有感風寒，四肢冷而不發者，亦

與脾胃無涉，宜踈發。手之兩液曲池，足之環跳委中，此四穴乃手足大關鍵。如稠密低陷漿清者，後必發毒。手足指甲，肝之餘也。如痘後脫落，則肝火毒盡，日久自出，回脫時指甲痛癢欲嚙者，肝毒未盡，宜清火。俗謂肢密無妨，此言甚謬。凡痘不論部位，粒粒要起，脹成漿結瓣，苟一粒不足，究未全生，勿謂四肢易視。

腎囊玉莖

有腎囊腫大，睪丸無故不燥不痛，光亮如珠，為氣虛。用十全大補湯，不治恐成癩疾。若飲食調養，亦可自

愈者有睪丸腫痛腎囊紅腫及女兒陰中紅腫作楚如遺白帶乃心熱所傳用十神解毒湯小無比散不治必至潰爛甚有嘔逆不食而死者肝氣熱則陰痿宗筋弛縱腎莖腫脹或出白液癢痛或裏急筋縮挺縱不收俱餘毒流注不係於腎用黃連解毒湯有睪丸大冰冷或一大一小或痛遇溫煖即止用秘傳疝氣散已上皆痘後所發者可以調治若發於六朝以前皆肝腎之毒攻於至陰不可治

骨

腎主骨其榮在髮其液為髓髓足則骨強體旺痘初發毒從腎出則骨軟無力有因作漿回靨真水為火毒燥竭變為骨痠宜補益先天之水久而不治遂成廢人經云手屈而不伸者病在筋伸而不屈者病在骨在骨守骨在筋守筋言各分其治也如痘毒壅塞牙齦四肢肩背致成多骨此火毒熱甚濕痰不運而結有形之物其堅似骨非真腎氣之所成也治法雖多不越養血清火理脾滲濕

肉

經云邪在脾胃則病肌肉痛痘瘡始終俱賴脾胃以調肌肉如痘後脾液耗竭則肌肉亦漸消瘦爾時全賴飲食藥餌滋味以生脾液方可復舊所謂形食味也若失調治脾熱消瘦速則肉脫而亡緩變疔蝕癩瘡等症否則終爲瘦怯之軀有肌肉不仁從血少不榮宜養血濕傷肉分宜滲濕有肌肉驚惕總屬氣虛宜補氣脫瓣後浮腫似肥壯者此餘火未息營衛不歛宜涼血補脾不可認爲有餘岐伯曰肉之大會曰谷肉之小會曰谿邪溢氣壅脉熱肉敗營衛不行必

將爲膿肉消骨髓外破大爛留於節腠必將爲敗夫痘毒生於肉理輕重在於調治審岐伯之言可知矣

筋

肝主筋其華在爪經云風傷筋燥勝風酸傷筋辛勝酸總指肝木言也諸經皆屬於節痘家不可不詳然十二經筋之起結固多詳辨亦不必過拘初發時手足頸項轉筋不佳或痛或不痛屬血熱宜涼血清火疎風透肌將回後轉筋屬肝虛痛者餘毒未透宜養血解毒或有大筋纏短爲拘攣小筋弛長爲痿弱經

云是濕若痘後總血營不能養肝木滋陰養血自愈
切忌針灸

皮膚

經曰色多青則痛多黑則痺黃赤則熱多白則寒五
色皆見則寒熱也又曰手太陰者行氣溫於皮毛者
也氣不榮則皮毛焦皮焦則津液去皮絕者津液既
去則爪枯毛折毛折者毛先死矣痘未見點先觀皮
膚如紅白榮潤其色應時其質柔軟出必順如乾燥
昏暗膚理麤糙出必險如痛難着物出必逆痘至四

五朝痘與膚色不分者乃毒未透痘未齊急攻發之
使內地清潔如鬱於膚理而不發齊十朝後必伏毒
內陷終為不救回後皮膚少液癍痕乾白血不華澤
宜養血皮膚甲錯如枯魚之鱗兩目黯黑宜大補氣
血脫後皮膚腫脹火色太盛宜養血清火腫脹而痛
火毒鬱於肌膚宜解毒若作瀉不食悶亂啼哭者死

痘疔

疔者釘固而不得展舒最能害痘諸痘忽然變動灰
白頂陷中有紫黑脹硬獨大無盤其根直抵筋骨者

是也。疔現則諸毒不發，速挑破，用拔疔散填入，再圍四面，令其毒散。痘自紅活，灌漿矣。靨後痘疔腐落，成坑。見筋骨者，服內解散。加山甲、蟬脫、姜蠶、連翹。痘疔之名不一，書中徒眩人目。大要不論部位關節，雖在咽喉舌下、胸脇腹背，二便四肢，挑見鮮血者，輕。血水者，畧重。若挑入肉內，如木乾焦，不知痛楚者，不治。倘不惡心，能食不渴，睡臥如常，或久而重腐，亦有可生。

痘癩

癩者熱毒鬱遏，煎熬陰血，血得熱而不解，浮於肌肉，爲癩。足陽明胃主之。痘或未出，初出皮間點點如錦紋，此爲夾癩。癩色紅潤，神思安寧，能食不渴，易退無傷。或紫色，或焦紅，煩躁不寧，難退，則痘不起發。用前胡化癩湯，如瘡本堅實，久而變潰發臭，亦可成功。然有赤癩成塊，其肉浮腫硬結，毒重不治。至脫痂時發癩，或餘毒未盡，或復感時邪，發散無害。

痘泡

書云：空泡氣虛，水泡氣實。所謂氣虛者，真水枯竭，土無所載，肺氣無以生，肺屬皮毛，皮毛虛發爲空泡。按

之軟而寒其內外必多虛症用保元湯所謂氣實者
火毒太熾火乘水位土不能制土潰水浮而泡隨發
其中有水按之硬而熱用黃連解毒湯泡伏熱止仍
用參耆固脾二症必現於七八朝後如身溫喜食神
思安寧者可生否則不治有見點時煩躁不寧乾紅
色滯乃毒盛火熾火不能炎上水不得潤下搏激於
皮膚之間而爲水泡猶沸釜之發泡也用三黃湯參
加犀角紫草飲之自愈

浮衣

痘瘡皮薄多屬氣虛其體清涼根盤俱淡神思倦怠
口不膩渴二便如常六脉平和諸凡火象不犯又有
一種毒火猛烈衝突皮膚其皮隨炮熾而起如沸湯
泡傷之象泡色光亮微黃名曰浮衣較氣虛之薄更
甚孰知其木然囊窠尚伏而未起必盤暈焮赤躁渴
神煩身熱如焚或小便沁紅大便閉結或傾腸直注
卽是烈火又有似虛似寒間乎其間正其熱劇隱伏
之故宜用三黃湯石膏湯此症發於夏月偏多兼用
黃連香茹飲毒火一清本體自露痘漸蒼老成膿若

誤以虛治助其烈火閉其毛竅勢必浮衣揭去內肉焦赤連空地散漫遊紅煩躁而不可爲矣

痘丹

痘在未出已出之際遍體紅腫纏遶如錢樣如盤索形不同而色同此泉溢之火鬱於裏而衝激君火是以丹紋發於外而流注於膚腠間有注於週身者有注於一處者惟夏月汗多表氣已虛色反見白治法則同用解毒疎痘湯如乾渴者腫脹者飽悶者狂躁者用消癍承氣湯大忌敷藥倘寒其表禍變不測

焦紫

夫痘譬諸火焉活則炎烈燎揚紅正而爲火死則消光鈍暴變黑而爲炭枯化則爲灰矣夫陰陽互藏其宅真元澄聚其源形正而不虧色順而不變若吾身玄窖弗克滋養則梟燄攻爍於脾胃於是君主失其宰化之權塞其通灌之路而痘斯焦紫矣是焦者火烙以挫其英紫者邪熱以變其色三日而焦紫猶可展幹旋之機六日而焦紫難以施挽回之功治法在乎清心火祛梟毒涼肝血滋脾土自得之矣

灰白

爐灰白色靜者怯者屬寒躁者勇者熾發者屬熱痘
靨色白如豆殼者本因血少氣虛七八朝以前勉強
成漿至七八朝後精神耗極氣血不斂漿遂低伏而
色灰白也用八珍湯再加發癢發熱口乾引飲補氣
血中加攻發十救一二頂陷灰白泄瀉不熱脾肺虛
寒用異攻散初出時色遂灰白神思安寧者氣血虛
而毒輕也溫補自愈火毒鬱內悶而不發色亦似灰
白者此大熱似寒身體或熱或不甚熱脉必數口臭

舌乾不可誤為虛寒清火解毒自起間有毒伏於內
感冒風寒者其症亦然先宜發散次用解毒或利大
便勿悞虛症驟用補託

黑陷

痘從筋骨而達血肉從血肉而達皮膚腎主骨其色
黑未起脹而色黑倒伏者為腎經留邪用活血散以
疎其滯既起脹而色黑倒陷者為變黑歸腎用活血
散加山甲以逐其毒蓋氣血流暢則色紅力盡送毒
出外起脹灌漿結痂而生壅滯則色黑不能送毒出

外起脹結痂而死。然有火極則兼水化爲黑。蓋火炎則紅。炎過則黑。或當清解。或當汗散。臨機應變。有痘齊足而頂陷。灌漿而陷伏。或從毒鬱。或從氣虛。審脈察色。以別虛實。虛則補之。以充其氣。實則攻之。以宣其毒。亦有風寒閉塞。血凝而黑陷者。用白胡化癩湯。房室雜穢。惡氣衝觸而黑陷者。用仲陽四聖散。

臁瘡

經云。諸痛爲實。諸癢爲虛。此大槩言之。痘瘡之癢。其候不同。有初見紅點。遍身作癢。此邪氣欲出。皮膚閉

密。其火游移往來而癢。用升麻葛根湯。使皮膚縱緩。腠理開通。邪氣得洩。痘出而癢去。所謂火鬱則發之也。有膿足痘回作癢。此邪氣散。正氣復。營衛和暢而癢。用十全大補湯。有起脹未漿而癢。當血已化水。水未成膿之時。及漿行未足之際。毒壅於皮肉未化。渾身癢癢。爬搔不寧。此惡候也。須用攻毒清火。佐以風藥。令其癢去。仍可灌漿。方可收靨。癢若不休。瘡壞皮脫。其毒復陷。謂之癢塌。蓋癢則頂破。破則痘癩。必不能治矣。大抵出形而皮肉紅艷。起發而皮嫩多水者。

後多此症，然有火毒盛宜涼解，氣血虛宜溫補，全在醫者合內外而治。

腫脹

經曰：熱勝則腫。凡毒盛者必腫，毒微者不腫。痘出應期起發，頭面以漸浮腫，此毒火發越聚於三陽之分，欲作膿血，故皮肉掀腫。設起發磊落，毒氣輕淺，雖爾作膿，根不占地，不腫無妨。如痘本模糊起發，不腫，此毒伏不能發洩，非毒輕者論。起發腫大，皮肉如常，瘡尖而圓，粒粒分明者為佳。痘雖鮮紅成串而粘聚平

瘍者，灰白成餅如錫面者，焦紫無水，皆不治。凡順症，必四五朝起脹而腫，直至漿乾結痂，則毒化腫消。如應腫不腫，應消不消，宜審治之。如痘未起，面浮目閉者，用解毒疎痘湯。凡當期腫脹，若瘡癢損破，則邪毒內陷，真氣外洩，腫消而死，必得破者復灌，消者復腫，飲食二便如常，庶可變凶為吉，以內托散主之。

潰爛

痘貴堅實不破，圓淨成痂。有潰爛者，火勝也。經曰：熱勝則肉腐。火性猛虐，峻暴近之，燥癢不寧，迫之焦痛。

難忍灼之糜爛成瘡故敗物莫如火。火生於空非虛不然大燄則風起風火相扇肌肉憤臍皮膚決裂而瘡壞如膿既成而潰乃毒化無妨用回漿散膿未成毒未化瘡破潰爛則衛氣暴洩津液不榮為死症有不當發散而悞發散則毒隨陽氣暴於外遍身皮膚潰爛宜調脾胃節飲食大便調和營衛健旺而毒自解有瘡出太盛膿汁淋漓不可著席疼痛者此血枯不能榮養肌肉宜四物湯以養血參耆以補氣

倒靨

痘能依期灌漿結痂如螺螄靨者毒從外解為順若膿未足忽靨既足不靨反致破爛或靨時泄瀉膿血渾是空泡忽然乾枯者是名倒靨山中氣不足毒從內入用內解散使頭面已破者灌漿遍身無痘處復出一層謂之贈痘謂之補空又謂之翻生此正氣補復邪毒外出雖遲延無害如久服補藥不效則不治然有身痛四肢微厥瘡色青紫此外感寒邪腠理閉寒血凝不行宜前胡化癍湯加獨聖散亦能轉起有心煩狂躁氣喘譫語大小便秘渴欲飲水能乳能

食者此內毒未解外觸穢氣用仲陽四聖散煎湯調服獨勝散

身痛

痘發於皮膚肌肉之間氣以束之血以潤之醞釀其毒以抵於化正氣周旋而不舍毒毒氣變化而未成膿鬱而作痛必毒化膿成而痛止若肉如刀刺膚如錐刺始終痛不止大叫多哭此則脾傷肉敗不勝其毒是痛之變也或外寒相搏是初起而痛宜升發齊足即止如升發痛不止而痘不齊者凶或熱毒內作

起脹而痛宜攻托漿足即止如攻托痛不止而不能漿磨者凶或血不能榮養瘡窠而痛宜養血回脫即止如養血而反乾陷痛不止不能回脫者凶若潰爛無完膚能食不惡心而週身痛楚者易治

痘臭

臭有臭毒恣於陽明而肺金過於啓峻囊窠扭於薄劣而脾土不能完固破損潰爛流膿出血膠粘泄氣毒透外而臭達焉或兼以時令暄熱衛護之者不能潔淨床鋪更換衣衾或多飲湯水滲入肌膚水火相

床席更換衣衾，蒼蠅聚嚙膿血，遂變而為蛆形，如大胡麻色，如燈草者是也。亦挑去，用苦參、大黃、白芷、羌活煎湯，淨患處，洗換被席，即將四味薰房幃，此為形化，不關內毒無害。

黑痘

傳心錄云：墨黑色，天元足，壬癸實行漿，充滿斬黃赤，玄齡種，此登元輔，伯宗筮試為第一，斯名貴痘。初見乾紅，頂峻根堅，至五六朝，週身起脹，忽變為黑，痘形不改，其中原有玄漿，至七八朝，黑變為黃，未週時遂

靨，亦有半黃而遂靨者，余見此症多吉，宜養血清火，如歸地、翹連等藥，忌用參耆。若云大貴，恐謬。蓋予看痘幾三十年，屈指荒村僻巷中，此種已經百計，未見其貴。至見點焦黑，此心肝梟燄酷燥，而玄池耗涸，此症多凶。黃連解毒湯，犀角地黃湯，參用。又有四五朝，太陽兩臉忽變為黑，週身間成黑泡，此變黑歸腎，必煩渴乾噦，此症多凶，亦用犀角地黃湯。

辨黃

痘漿既要飽滿，又要濃黃紅活，黃者中央正色，漿吸

乎脾其黃自潤衛氣不逆營血不傷囊巢鼎竦濃漿
澄注於中活動而不膩塞明潤而無死色漸次結辦
而生成若陰陽離其正氣梟毒肆其殘虐根巢薄劣
囊房夷委漿之澄注於中者辦膩堅牢一死塞而不活
乾蠟而不潤摸之凝結板定五經痺而一氣截謂之
辦黃若方廣天庭辦黃其餘潤活身不厥冷飲食能
進者癩毒必結於腦頂腮臉辦黃而四體潤美飲食
如常身體溫潤和者痘癩必發於肩臯肚腹辦黃癩啓
必曲池三里背脊辦黃癩結於軸尻骨如遍身如頸
項前後如頭面如眼眶唇上如兩脇陽球辦黃者皆
死症凡痘囊固欲膿滿尤取潤治

筆磬

痘毒未盡留於關節而發或在曲池尺澤或在委中
三里或在肩臯尻膝唯手足乃三陰三陽交會之處
陰陽之氣不通則毒留於此尺澤三里在上部屬陽
易治曲池委中在下部屬陰難治由醫者不能養血
理氣攻毒使四肢漿清患者不能時刻運動釀成此
疾直而不屈如筆曲而不伸如磬故曰筆磬大忌刀

針敷圍活血散八珍湯參用久而自愈如痘輕漿薄贈痘未出或感雜症或平素脾陰不足致成此症痛叫不寧飲食不進口中乾熾肌膚乾焦者不治

悶痘

痘有悶而不發其狀似驚今俗所謂驚痘原非驚也乃心火上熾而發其痘自輕此則痘毒本重爲風寒暑熱所觸爲飲食勞倦驚恐跌蹠所傷若腹腰痛身熱手足冷漸加腰軟背曲天柱骨倒唇黑口臭失血脈細數或不數痘如聚粟時現時沒或出兩頤間或

反出四肢腰背上將絕時發斑而兼紫血泡者氣絕後肌膚如舊痘點俱沒者或週身忽變青色者此種悶痘火毒既深重傷外感卽無外症痘出亦死有痘毒本輕外感太重唇間兩頰先見三四點粗大圓正但色淡無神煩躁不寧大渴引飲手足亂動唇乾齒燥漸加口臭氣粗痘點不增不長稍寧靜痘形如舊一煩躁痘形遂沒如是三四日必悶鬱而死此非死於痘而死於雜感所傷醫未得其治也裏實傷食用小承氣湯然後進以發表傷暑熱用小無比散煎服

傷大寒用麻黃湯如內爲鬱火所迫外爲寒氣閉銅黃連犀角先清之次升發以表之須察脉審症隨機應變固不可造次亦不可緩醫令其病解痘出痘仍稀朗易成若昧於治者則命殞無及矣

樣痘

家中患痘時氣與毒氣相沿纏及於未痘者幾顆紅腫痛極此非已之正痘乃樣痘也有朝夕伴險痘冒毒相染者爲過痘若樣痘卽家中極輕者亦有此症李少陽曰兒樣於弟叔樣於姪者順姊樣於妹男樣於女者順反是則逆凡樣於人中兩傍及兩頰者順天門兩太陽者險樣至三五七日身體忽熱而發痘者吉過七日後而發熱出痘者危

賊痘

痘至三四五朝忽有幾顆濃漿飽滿是名賊痘此痘一起諸痘遂難行漿漿亦不濃速宜挑破如賊痘漿膿皮薄諸痘或淡白或嬌紅者凶如賊痘漿濃皮厚諸痘形堅色正無妨此皆梟毒太熾用大連翹飲如週身磊磊一層先灌漿者此爲標痘非賊痘也不可

挑破是猶走馬回曆之意雖屬氣滯久後無妨

嗜痂

脾胃作漿漿行飽滿色漸蒼蠟而成痂夫痂者乃脾胃所成也脾胃為土居中宮其色黃其味甘其氣馨香曆時毒氣未消則痂尚有不正之氣故不嗜食若毒氣已盡則痂純乎脾胃之精液所結痘兒視之甘香可愛嬰兒初無知識一體本性之自然故甫落便嗜食也若兒長則避忌矣試看牙垢泄屁及瘡膿水皆傍人所掩鼻者其氣本於中宮故在本身嗅之則

不知其臭嬰兒之嗜痂亦此意也痂辦最宜多吃義在反本還原補脾胃益腎陰如有餘痂宜加人參末米湯調服日後精神倍旺

餘毒癰痂

痘長發之際有作腫毒癰痂者乃毒盛血熱留連於經絡不遂發洩故於關節處忽發只宜治痘不可治毒恐毒隨痘伏內攻臟腑遂不可為至痘後餘毒皆由見形之後應起發而不起發應灌漿而不灌漿或倒陷破爛勉強用藥收成者其間毒氣未盡發洩欲

循經絡尋門路而出爲癰爲癤者陽位易治陰位難治必審經絡分氣血虛實以托裏解毒爲主如初腫及未潰者活血散十三味敗毒散主之已潰者內解散回漿散主之必加引經藥爲用或決去其膿以生肌散搽之忌圍敷恐流注不定忌刀刺恐膿水淋漓久而帶疾甚有不顧其內專治其外身熱煩躁嘔逆不食疼痛不寧遷延時日而死欲決吉凶在見點澄漿回膿時察其毒氣已離臟位不致內攻雖患不殞如爾時毒未盡出漿色不正痘辦不實癍痕焦白痘

毒遷延多不可治

自汗盜汗

凡人無故而汗出爲之自汗睡去而汗出謂之盜汗汗乃心之液痘出而汗者由毒火薰蒸而生熱熱搏於心爲邪所勝故液不能內藏溢於皮膚而爲汗汗者邪氣外洩痘易出而解也若汗出不止熱甚爲陽虛恐致癢癩潰爛宜固表清熱解毒風寒外客身熱頭疼咳嗽清涕而汗爲表虛宜保元實表肌表脆嫩過用發表而自汗此爲虛虛宜從虛治重帷煖炕厚

衣衾蓋煙蒸而汗宜漸減衣其汗自止盜汗之由或初出毒火未泄或八九朝以後陰血已虧火毒空發不論實火虛火總與元氣不並立故火盛則陽衰衛與陽一也陽衰則衛虛瞑目時無氣以固其表故腠理開津液泄而為汗迨寤則目張陽氣復出於表則汗止矣然其原無不因陰陽兩虛所致但從熱邪未盡乘陰虛而發者所出之汗必熱而火養血藥中加參朮從陰寒已極乘陰虛而發者所出之汗必冷補氣藥中加附桂又有痘後食積停於胃家臥則脾官

不運而汗液流於身半已上者其汗亦冷所謂小兒盜汗不須治治宜消食補脾也凡汗出不止外用止汗粉撲之如汗膩如油凝如珠髮潤如洗喘急不休者皆不治又有出痘始終無汗液者初發不汗其毒必重痘後無汗其津液必耗竭肌膚必乾燥或餘毒尙未盡必養血解毒使其潤澤生液方為可保否則漸成癆瘵疳蝕

失血

痘毒薰灼於裏迫血妄行血亦隨火而動陽絡傷則

血從上焦出，或衄血吐血，陰絡傷則血從下焦出，或溺血便血，陰陽俱傷則上下出也。痘初發及三四朝內熱毒攻肺為鼻衄，此邪火發泄，血與汗同，不治自愈，湧出如流，去之不止，煩躁悶亂者難治。參用犀角地黃湯，三黃湯，痘靨時餘毒乘脾，脾不能統血歸經，致妄行而衄，遡源解毒湯。凡悶亂乾渴者不治，毒入於胃而吐血，痘色紅綻者去亦無多，涼解自愈。如吐不止，神思昏憊，痘或灰白或乾焦者不治。平日食積久傷，血瘀於胃，今因火迫而吐紫色塊者，用活血湯。

此出自愈有過用寒涼，火毒未發，激搏胸膈之間，致穢血瘀積於胃，而暴吐者，神情如舊，吐出即止，用回漿散自愈。如昏暈軟倒，四肢逆冷者不治，宜用附子理中湯，倍加人參，痘色如常，數日不更衣，而大便血隨糞下者，此直腸肛門之血也，無害如痘乾焦夾斑，煩悶不寧，腹痛脹滿而出血無度者不治。靨後大便膿血，此餘毒鬱於腸胃，神情飲食如常，漿瓣癍痕順利，解餘毒自愈。如漿瓣不佳，昏瞶不省，忽下黑糞，無數者死。小便溺血，乃梟毒轉於心，心失其主，而血隨

毒激奔散妄馳蓋心通小腸注於膀胱而溺血也痛而艱澀者易治宜大連翹飲不痛者難治宜遡源解毒湯如大小便一齊下血者吐衄齊作者上下妄行者皆不治如實症悞投熱藥而失血涼解爲主如痘瘡焮裂出血七日前不治漿足破碎而出血養血自愈如肌肉迸裂出血行漿時涼血解毒回靨後養血補氣

發熱

痘初發熱或因外感或因內傷或因氣血不足或直

因毒火亢盛頭疼眼痛手足動搖惡風寒左脉大於右此痘因風寒驚恐而先熱宜升麻葛根湯中重加發散不食嘔逆胸腹滿悶泄瀉身痛惡熱不惡寒右脉大於左此痘因飲食跌撲而先熱宜消食寬中如大便秘宜利之氣短不續面色眊白四肢無力骨疼多汗脉不甚數而無力此痘乃氣血不足而先熱參蘇飲加減乍涼乍熱熱則煩躁涼則清爽乾噦口渴時作搐搦兩脉洪數此直因痘毒發熱紫草化毒湯調獨勝散見點時熱宜退矣爾時不止如痘點粗肥

週身磊磊便知此非痘發熱乃客症未解也宜從客
症解之勿留於內若不急治致痘難齊難起伏變於
後且如見點至密不多幾處上部有下部無煩躁愈
甚此非客症乃毒重而不能發越也速速攻解宜峻
治之起脹時當發熱熱宜溫和神氣舒徐如壯熱煩
悶舌乾口臭必火毒熾而漿不行用涼血地黃湯如
上部大熱兩足冰冷此毒火上僭用仲陽四聖散加
山甲牛旁澄漿時固不可不熱亦不可壯熱如熱太
盛非漿乾發癢必破爛作臭或毒未解而大熱宜大

連翹主之或復傷感而大熱宜隨客症施治非熱不
厲若壯熱兼客症亦宜隨治倘本毒未盡兼之不食
嘔逆口乾引飲戰慄咬牙此正氣虛而毒尚盛宜扶
氣血以解毒毒隨痂瓣而脫爾時體淨身涼若微熱
不止或晝輕夜重脈微數此氣血虛宜參耆歸地若
晝夜壯熱不止啼哭痛楚脈洪數此氣血虛而毒未
盡必發癰癩方愈宜用歸地忍冬首烏玄參牛蒡如
回時週身有瓣雖熱無妨若從前微漿回時無瓣至
今大熱不止舌乾口噤不食煩躁終不可救如脫瓣

後身體已涼，忽然發熱，或風熱感觸，或餘毒內動，宜隨症施治。如微微而熱，熱即微汗，皆屬虛症，宜補氣血。痘家發熱，宜分初中末，察脈聽聲審症，已可分別表裏虛實。再以手輕按之，覺身熱甚，久按之，覺熱漸輕，此皮毛之熱，熱在表。重而久按之，筋骨之間則熱甚，輕按之，則不熱，此從內之熱，熱在裏。輕重按之俱熱，此表裏俱熱。

厥逆

逆者，四肢逆而不溫，厥者，冷也。又甚於逆，四肢乃諸

陽之本，常宜和煖。指頭冷，陽氣衰；足心冷，陰氣盛。痘初起，脈數煩躁，四肢逆冷，頭冷，天柱骨倒，此悶伏死症。瘡本乾焦不起，煩渴煩悶，喘促厥逆，此陽毒內陷，熱氣鬱伏，手足爲之冷，所謂熱深厥亦深，火極似水，大便不通，小承氣湯，不論嚴寒酷暑，黃連解毒湯，解毒踈痘湯，皆可用。蓋熱鬱於裏，裏熱解而毒始發，四肢自溫也。若脾胃本虛，或久病發痘，而厥逆，此氣虛不能旁達，參蘇飲可加姜桂，行漿回膈時，瘡本灰白，泄利而厥逆，此元氣虛憊，陰陽不能順接，內外俱寒。

宜異攻散附子理中湯若忽然厥逆者或偶冒風寒
停飲食以意消息不可驟用前方

寒熱

或寒熱齊作覺熱極而又畏寒或寒熱間作迭相往
來或寒熱不一皆痘毒欲發而不出七日以前乃氣
血與毒火相攻用九味羌活湯七日以後如毒盛則
為邪盛毒輕則為虛極隨症施治至成漿回醫痧脫
寒熱不止如易饑能食倦怠有汗大便潤小便多脈
微弱為虛宜溫補反是則為餘毒為感觸宜和解如

至期則寒寒後則熱寒熱如潮宜氣血兼補或未痘
前發瘡痘時胃暑變瘡則以痘前後瘡證治之或食
傷寒熱宜消導
寒戰者森森然寒狀振振然搖動也書云是火此實
本元虛而火熾火從空發究其本則從寒寒非寒涼
之寒虛寒之寒也虛則生寒故謂之寒真元戕燥而
泉毒激於內氣血囂瀉而淫邪肆於中是以內外攻
激手足振慄似兩仇相敵故謂之戰發熱將出而寒

戰者或寒邪所襲或營衛素弱不能逐毒外出閉塞經絡之間邪正相拒而搖動火之象也唯此爲實熱發散用解毒疎痘湯不大便用三黃湯見點而動搖此痘欲齊也痘齊卽止痘本稠密掀發腫痛而動搖此血熱欲成漿也漿行則止已上亦類實熱用加味如聖散六朝以後稠密潰爛血氣耗竭總屬虛寒用十全大補湯脉微弱四肢厥冷陳氏異功散四肢發熱口渴渴脉洪數痘發臭保元湯中加涼血解毒遍身戰動頭頸轉搖不欲飲者眼白美舌搖頸疎肩者不飲食者皆不治頭雖悚惕而身安時起時止口不號目不豎易饑能食或兩手戰或兩肢戰上不于頭中不犯身六脉不數不細者俱可治夫寒戰一症偏爲熱而槩投苦寒則虛寒者受累若偏爲寒而槩投辛溫則實熱者受累大約六七日間多火熱蓋痘毒將發精神未耗何遂至于虛寒清之可也六七日以後當補氣血蓋痘至作漿回曆真元已離散矣總有火邪亦曰虛火宜補也豈可仍用攻劑然必再驗痘色紅白二便通塞脉息遲數內外寒熱則治無不效

中風

中風由真精耗散，血氣枯竭所致。若幼科真元未洩，可以不載。然出痘時則為先天發洩，元陽一虛，况起脹成漿，收靨臟腑皆空。若不厚培氣血，補足真陰，痘後間有此症。故回靨落瓣時，不守禁忌，勉強勞碌，飲食嬉戲之間，賊風偶中，頃刻四肢僵直，口張舌吐，脈絕而死。脈洪大者，俟汗出用參蘇飲，不大便不汗出者，先用九味羌活湯，次用蜜導法，俟甦後方可大補真元。此症偶見，犯多不救。痘後須十分調養，亦有中

暑傷食，驚癇客忤，頗類中風，不可不辨。

傷風

邪客腠理，灑淅惡寒，噴嚏呵欠，頭痛發熱，類于傷寒。但見風即怕，六脈浮弦帶數，出痘因風而發者比比。先用芎芷羌防等藥，取其微汗以散風邪。次加發痘攻肌，回脫時外衛不固，感冒風邪，用參蘇飲加減，令其速愈。若風入於肺，必成咳嗽，即費調理，再悞認癆瘵，偏執滋陰補益，致風邪固結，敗壞不可為矣。

傷寒

傷寒一症，傳變不測，最爲難治。然痘每因天行時疫而發，故痘而兼傷寒之症者，往往有之。傷寒六經由三陽而傳及三陰，初感太陽經，症見惡寒、戰慄、無汗、脈緊、巔頂腦後痛，或連肩背并腰脊痛，宜用麻黃湯。九味羌活湯加減。次及陽明經，症見惡寒、身微熱、無汗、脈微洪、頭額痛，或連眉稜及眼眶痛，宜用葛根湯。升麻葛根湯加減。或日晡潮熱、不惡寒而惡熱、脈見洪數，宜用白虎湯。竹葉石膏湯加減。三陽不解，傳入三陰，初入太陰脾，症見胸腹飽滿而噎乾，次入少陰

腎，症見舌乾口燥而喜飲，再次而傳入厥陰肝，症見煩滿、囊踈而口渴，已上三陰，總係裏實，須識大便燥結，當臍硬滿而痛者爲是，俱宜用大小承氣加減下之，俾熱毒降泄，營衛轉運，而痘瘡始得透露起發。若在行漿之後，還宜斟酌而行。然傳經三陰之外，更有直中三陰之症，此係元陽有虧，陰寒所以直中乎內臟，法當溫補，不在傳經之例。中於太陰脾者，症見自利、腹痛、嘔吐痞悶，其脈緩，宜用理中湯加減。中於少陰腎者，症見臍腹疼痛，厥冷踈臥，其脈沉細，宜用四

逆湯加減，中于厥陰肝者，症見小腹疼痛，口吐涎沫，甚則手足厥冷，舌卷囊縮，其脉沉遲，或伏絕，宜用茱萸四逆湯加減，但痘為陽毒，從命門相火而發，苟非的係虛寒之症，理中四逆不可漫投。

傷暑

炎蒸之氣酷烈，最甚小兒體質柔脆，最易感入，有頭眩頭疼，身熱燎人，暑邪攻內而痘發者，用香薷飲，有卒然驚搐煩悶，不寧，暑入於心而痘發者，宜黃連解毒湯小無比散，先解暑毒，有行漿收靨時，房幃深閉。

乳母懷抱熱氣，相逼忽然煩悶，不省痘色，若好用黃連香茹飲倍加，麥冬五味，外置冰水，乳母勿近痘兒，暑解自愈如儉，症必頃刻發癢，破壞不治，回脫時暑氣卒入，霎時昏瞶，精神俱失，甚至角弓反張，此痘後因虛虛之所在，邪必湊之，用十味香薷飲幾劑，即宜大補氣血，凡交大暑炎威燦烈，汗液發泄，皮毛肌肉之間，營衛衰弱，所出之痘，必淡白少神，根盤不欵，看痘者不可以常例定其吉凶，皮厚圓整，顆粒分勻者，生皮薄光亮如水珠，密而不勻者死，夫風寒陰也，中

傷於人，則發熱煩躁，脈洪數，頃刻難留於人身，一毫未盡，不容稍安，故陰寒附體為陽暑熱，陽也，中傷於人，則倦快虛弱，頭眩眼花，脈虛弦，暗伏於人身，不易知覺，且經月不發，發亦不頓解，必多服湯藥，方漸漸而出，故陽火附體則為陰，倘醫人不識病情，病者不知醫理，鮮有不悞，故傷寒易知，刻期可療，傷暑難治，日久方痊，此論不專痘症，然論痘亦所必知。

飲食傷濕

平日乳食不調，過飲湯水，脾困多濕，此飲食傷濕，出

痘時口中流涎，語言重濁，初發一陳湯以健脾，漿回四君子湯以補脾，房闌卑隘，床席穢濕，致兒體中受傷，此起居傷濕，出痘時四肢浮腫，肌肉水流，用白朮茯苓澤瀉湯，有天地鬱蒸之氣，升於上，遂籠結而未開，雖寒天亦覺其濫，此濕氣之熱，布於下，遂流演而舒散，雖暑月亦覺其涼，此濕氣之寒，凡出痘腠理已開，痘後氣血已虛，最易感入，頭面如裹，身體重着，筋脉拘攣，宜用防風羌活等藥，疎風即散濕也，至痘應回不回，滿身水出，外搽燥濕藥，內服養脾湯自愈。

瘡

瘡者凌虐之謂陰陽上下交爭虛熱更作也寒時湯火不能溫熱時冰水不能寒皆得之夏暑傷熱秋氣感風或夏傷而秋發或秋感而冬發無不由三因所觸而至也如痘前素有此症雖治痘必和解瘡邪為主但痘毒出則瘡邪亦解如七八朝漿已起足而瘡不止有汗補中益氣湯無汗參蘇飲服而不效再加溫補如發於起脹行漿時乃寒暑久鬱於皮肉之間痘毒發則伏邪亦乘此而發出升發痘毒瘡邪自出

如發於將靨脫瓣時乃行漿結靨之際偶感寒暑乘虛驟發莫作實治卽無汗壯熱參蘇飲不過三服宜常服八珍湯大要無汗者要有汗散邪為主有汗者要無汗扶正爲要惡飲食者必飲食知味爲瘡用藥先察脉如先寒後熱脉先遲後數虛弦者宜補血中加補藥參蘇飲之類是也弦而有力者宜和解中加補藥參蘇飲之類是也至無痰不成瘡之說唯痘家不可拘因出痘之際脾胃津液已竭卽有痰亦是餘火營衛乾枯若再用半夏等藥爲害不小

痢

痘在回靨脫落時，餘毒流入臟腑，忽然下痢，膿血交雜，身不熱，神氣安靜，能飲食者，宜解毒快脾，毒盡則止。如大連翹、飲木香、大安丸，不可拘無積不成痢之說，而破積亦不可遽行止澁，毒留於腸胃，以致脹悶喘急，出痘時傷於飲食，腹痛下痢，右關脈實，前方中再加消積藥。痘前曾痢，首尾照顧痢症，禁用滑潤，回脫後不愈，用肉桂保元湯佐以升麻，此東垣所云痘症下痢，須升麻提起正氣，不致下陷，此之謂也。下痢

脈虛數者，右關按之不起者，腹痛不食者，乾噦煩渴者，如屋漏水者，臭不可聞者，皆死症也。

傷食

胃居脾下，爲水穀之海，而尅化之權，則在於脾，脾覆於胃，運化開闔之機，無時不動，胃火上升，脾火下降，氣常溫煖，是以飲食易消，若嗜食過飽，則充塞胃口，上碍於脾，不能動矣，不動則身發大熱，頗類傷寒，但不惡寒而惡熱，頭不甚痛，中脘飽悶，嘔噦惡食，右關脈大，痘毒乘此而發者甚多，傷肉食，山查、三稜、蓬朮

青皮等穀食神麩麥芽枳實萊菔等治法先消食次發痘且食消則痘毒隨發矣見點時傷食則不齊起脹時傷食則遲漿行漿時傷食則漿不足漿足時傷食則不磨如痘本佳色忽呆滯右關脉大不思飲食或腹痛必傷食消導則痘自起若但治痘則變生不測如收靨回脫時傷食必消食藥中加參朮以扶脾脾旺則食自消若照常消食不效中州之氣已虛藥力不能流動矣然有精神倍旺當出痘時中氣未會耗散過食難化之物忽然煩悶飽脹者即用吐下藥

亦所不禁慎勿姑緩

疔積

痘前素有疔疾者痘色必不紅潤根盤必不起發蓋脾胃有疾則血不能統故色淡肌肉痿弱精液枯竭故脚塌發痘藥中宜理脾然須乘出痘時消其積將回時補其脾經月後補脾藥中再加附桂則痼疾俱消夫疔之爲病其名雖多其原止因脾胃有虧乳食不節醫藥失治所致雀目生膜髮墜髮落筋青腦熱頂間有核核中出蟲下痢瘡癬皆屬於肝口舌生瘡

體若燔炭小便赤色煩悶發瘡皆屬於心腹大瘕癰
肢細痿黃吐逆泄瀉善食溲白好食泥炭變生蛔蟲
皆屬於脾氣脹毛焦嗽吐臭痰鼻瘡流涕龜胸龜背
皆屬於肺骨軟肌消面鰲爪黑牙疳臭爛四肢如水
皆屬於腎總以脾胃藥為主治審其現症而加減之
若痘後久虛痿黃寒熱而成疔宜養脾湯餘毒未盡
焦熱煩渴而成疔宜小無比散痘後脾胃虛飲食不
節而成疔通用黃疸方葉氏疔積方須審明病因兼
辨疔入何臟自可無悞

蟲

經云人身有三萬六千尸蟲人之於蟲在所不免如
五味入胃濕熱相膠化生蛔蟲此胃家所必有者若
脾胃虛弱不能健運則百般怪狀之蟲生焉出痘時
火毒迫於胃蟲不能安每從吐瀉而出不必治蟲只
宜治痘可也痘後脾胃失養飲食不節而生蟲者只
宜溫補脾胃令脾胃之氣充滿而中州健運則從前
無形者結為有形自可使有形者化為無形矣即欲
下之先用補劑月餘方用追蟲散否則有害

虛癆

先天不足，身體虛羸，遇晚而發，單寒單熱，或時寒時熱，咳嗽汗渴，痘前此症宜四物湯加麥冬、五味，令痘得以生養。痘後真陰虧竭，虛火上炎，骨蒸肌瘦，日晡潮熱，頰赤口乾，睡多盜汗，六脈弦數，宜補腎陰。如二冬、二地、龜膠、牛膝等藥，隨症施治。或餘毒未盡，或風食偶傷而發熱者，不可誤為癆瘵。如的係陰虛骨蒸，不可誤為客症。

動靜

凡物得其平則靜，失其平則動。陽氣者，靜則養神，柔則養筋。陰氣者，靜則神藏，躁則消忘。患痘陰陽俱病，息欲其勻，語欲其清，寐欲其定，寤欲其寧，饑則索食，渴則少飲，觸其瘡則吟，拂其欲則鳴。此平人之候，神清氣定，靜而為吉。如呻吟，身有苦也；自語，神不清也；喘麤，內熱也；腸鳴，氣洩也；坐臥不定，心煩也；啼叫不止，痛也；搖頭，風也；指欲搔，癢也；嚥物難咽，痛也；咬牙，心肝熱也；若悶亂躁擾，謔妄昏眩，如見鬼狀，搖頭扭項，手舞足擲，目睛上竄，寒戰咬牙，語音不出，皆為死

候向靜而忽擾動，如瘡色稍變而內無他候者，此戾氣所觸也。如瘡色不變，又無他症，此必有因。靜守自定，其有目瞑息微，四肢僵直，口禁瘡壞，昏睡不醒者，此真氣將脫，魂魄欲離之兆，莫作靜診。

寢臥

衛氣者，晝則行陽，夜則行陰。行陽則寤，行陰則寐。此人之常也。出痘寤寐安寧如平日，是為順。若發熱便昏睡者，雖曰心主熱，脾主困，然發熱昏睡，痘必不甚。稀宜重加發散，大抵始終安寢者吉，蓋營衛流行，邪

出于表而不在裏，則神安神安則志定，是以得寢也。若營衛滯澁，邪在於裏而熱，心惡熱則神不安，神不安則志不寧，是以煩躁悶亂，譫妄而不得眠。六朝以後，保元湯加養血藥，如伏毒于中，神喪氣脫，僵臥如尸，呼之不應，不思飲食者死。至起脹作漿，氣血克足，心中欲睡，痛楚不安，回靨自愈，靨後神思清爽，長夜不臥，此心神不寧，脾陰有虧。六君子湯歸脾湯參用。

驚狂

痘症初出，火熱已極，熱極生風，風撼肝木，木來侮土。

士受邪而歸于心，心之神氣不安，故發爲驚搐。古人謂先發驚而後發痘，是熱在痘而不在心。曰生治宜疏滯祛風，清火利小便。如驚搐太甚，壯熱煩躁，大便不通者，下之。勢若不盛，疏滯則毒易出，祛風則肝自平，清火則心自寧，利小便則心熱自移，小腸而洩，倘慢用牛黃硃砂鎮墜之藥，則成悶症。因風寒而發者，必頭痛多痰，涕淚交流，手足發搐，脈浮數，宜用九味羌活湯。因脾虛而發者，必身子倦怠，微汗不止，手足微動，脈虛弱，宜二陳湯。未見點而驚搐，見點卽止者

不必治。驚發一遍而痘出一遍者，及已出之痘而漸粗肥者，易治。驚愈發而痘不發者，險。驚發而已出之痘如舊者，險。如已出之痘，驚過稍現，驚來復沒，此爲不治。痘已齊而驚不止者，不治。如平素有癩症，至此而頻發者，此係本來癩疾，令心神愈虛，其症愈甚，宜用歸脾飲加減。如痘色順利，卽漿回時，頻發無虞。俟痘後服參朮一兩月，續服葉氏癩症方。痘後忽發驚搐，此脾氣已弱，陰血已虧，而心神游溢，溢則舍空，邪因入而客之，宜補益。若痰喘如鋸，目上視，臉紅壯熱，

可用疎解藥一二劑如久不治非成慢脾即成
當早補古人謂先發痘而後發驚是熱在心而不在
痘曰死蓋心之火從虛而發為不足也故不治又有
痘後毒發似驚或忽中暑或傷食不化轉側不寧狀
皆似驚莫作驚治不可不辨所謂狂者手足擾亂言
語不倫舉止失度亦由火毒太熾擾動心神心無所
主而腎家天一之水不足以制炎上之勢故發為狂
宜麥冬黃連犀角以清其火佐以攻發如行漿時則
生脉保元為主此症每發于五日以前又有便結燥

尿而狂者承氣湯暑毒感觸而狂者香薷飲若痘後
氣血枯涸虛火無制致神志失守言動改常此似狂
非狂多用人參佐以養血月餘漸愈

譫妄

譫多言也妄虛妄也謂妄有見聞而語言無論也由
邪火熾盛毒氣內攻神識不清所致夫言為心聲心
熱則多言睡中呢喃熱尚微寤而語言差謬熱更甚
至妄見聞而譫語者為難治蓋腎主志開竅于耳在
目為瞳子毒邪入腎則志喪志喪則耳目妄有聞見

凡發熱時及四朝已前者，並宜解毒清火，令毒出盡，則自愈。痘已齊，忌稠密焦黑而謔妄不止者，不治。成漿時昏昏而睡，口中喃喃謔語不停，如被邪狀，乃膿血去多，心舍空虛，神無所依。此名鄭聲，經曰：實則妄語，虛則鄭聲。法當養血安神，其病自愈。養心化毒湯歸脾飲可用。凡妄見妄語，問之醒然，少頃復來，不論痘之前後，虛實易治。如問之不知，呼之不應，不治。

煩躁

痘瘡熱蘊于心經，不得發泄，必有煩躁之症。當因其

時勢而裁治之。如在初出一二日間見者，此毒未盡出，血氣凝滯，用升麻葛根湯加生地犀角水解之。如在五、六日間，狂叫悶亂，身體壯熱，謔言奔走，捉拿不定，此陽盛陰虛，參用涼血地黄湯。大便秘結者，三黃湯。小便赤色，小無比，散棗變百祥丸。參用津液不足，發渴虛煩，驚悸不得眠，生脈散歸脾飲。觸犯暑熱，煩躁不安者，人參白虎湯。砂益元散。若見于三日後，七日前宜涼解，如回靨而發，大炎煩躁，宜滋陰補益。

撮空

撮空尋衣摸床病家最忌獨痘不論蓋初出時痘毒發越邪火熾甚此中無主故有此症宜清火升發俟痘出火洩神思自然清爽痘必氣血俱實即險亦無大害至痘後心神不斂忽有此症多用人參自愈

啼哭

啼哭者由毒乘于心心神為熱所迫不能自安而然也宜清金化毒痘出即止不論朝數若毒壅而腹脹啼哭者不治凡兒心腹腰脇或週身痛則心不舒暢體不安閒先啼叫而後悲哭便知有所痛須審其痛

處而治之哭者肺之聲淚者肝之液心火甚則乘肺肺不受屈故哭哭則肺甚而乘肝故淚心火太甚則煩躁多哭其脉洪數其面目唇口俱紅亮有火色宜清火為主有心神暴虛煩悶厭倦不生歡喜而哭且睡去忽啼便驚哭不止皆為虛病安神補益為主

咳嗽

痘挾君相二火薰燄肺家致成咳嗽無痰有聲火刑肺金有聲有痰脾胃濕土兼火動而升于肺如向有此症目前以治痘為主畧加理肺藥見點行漿回磨

時咳嗽由火毒不能宣達或感風傷暑或食辛熱宜
清肺解毒隨證加治唯胸高擡肚者不治肺腕痘阻
礙氣道而咳嗽痘回自愈回脫後陰虛發熱肌肉乾
瘦而發者為癆瘵餘毒未盡兼虛而發者為肺癰為
龜胸龜背用加味如聖散生地黃散書云風寒客肺
必咳嗽而發痘余究心有年百未一見何也蓋外感
風寒內攻火毒內外相迫痘始得出若咳嗽則風邪
泄于肺熬于皮毛外邪一解則無以攻擊內毒故體
如燔炭形脉宛似出痘一變咳嗽則止矣唯咳嗽出

痧者此此痧為肺家外感風邪盡發于皮毛故為痧
疹

失音

痘家始終以聲音不改為吉聲出于肺肺受火刑諸
竅鬱塞則失音若起發如期加味如聖散可愈若氣
虛倒靨毒歸腎而失音者死賁門會厭間諸瘡聚塞
以致咽喉舌本腫脹潰爛呼吸不利飲食不入而失
音者死如痘出咽喉之間見點不覺至成漿壅窒氣
道而失音其神情穀食如常痘色起發得正飲水則

喉瘖回則愈若低而不啞其聲稍異于平日與啞而全無聲者吉凶大異

嘔吐噦

有聲有物謂之嘔有物無聲謂之吐有聲無物謂之噦如發熱見點傷食嘔吐此火毒犯胃毒藉嘔吐而出不必驟止宜和解乾噦不止者險用獨聖散攻發痘齊噦止無害如初出以至收靨而嘔吐者傷食木香大安丸料煎服胃脘吞噦不利生地黃散七八朝而乾噦如痘色好爲傷食宜消導如險症乾噦此大

毒內攻爲凶回脫後疤色焦紅不潤漿本不足時時乾噦必發餘毒宜和解凡嘔吐噦一次痘發一次者實症易治如四肢倦弱六脉微細嘔吐噦愈甚而痘漸淡白無神或漿應足不足應靨不靨此土敗之象宜參附以煖脾土或可得生

水噎

水入則噎因痘發于咽門咽門乃司納飲食于胃脘今爲痘所阻吸水不卽下咽乃溢入喉門喉司氣之出入通于鼻而統于肺至清至虛有形之物不容毫

未、今水入喉門、故噴出而噎也。發於六日前、咽門痘子必多、其痘最險、每多逆者、宜用甘桔牛蒡門冬等發於六日後、咽門痘子原少、至此起脹成漿、故多噎逆、不必治、若食有形之物、雖不易進、但有渣滓、自能嚥入咽門、非如水之泛溢、以犯氣道、故能食爲吉、若食不下咽、則咽門已腐、不可治矣。至痘後作噎不止、音聲不亮、肌肉瘦削、此內毒未解、宜養血解毒、久而不愈者、凶。

喘

痘家喘症、皆從肺氣、有虛實不同、實者心火炎上、則肺葉焦而氣逆、虛者腎氣不納、則肺家無主而氣升、實喘粗大息長煩躁、喘出之氣熱、虛喘息短倦弱、喘出之氣冷、凡初熱發喘、見點卽退者輕、如二三朝不退者險、至四五朝不止者重、自四五朝以前發喘、俱係火毒攻肺、用十神解毒湯、或感風兼嗽而喘、痘輕者消毒飲、痘密者解毒疎痘湯、或傷食飽悶、腹痛嘔逆而喘、如大便不通、不論痘瘡輕重、消癍承氣湯下之、六朝後發喘、雖漿濃辦厚、亦中氣不足、用補中益

氣湯手足冷加薑桂漿清痘密瓣薄不結忽然發喘立斃行漿回靨時飲酒發喘無害傷食發喘宜消食不可過攻痘瘡塞鼻口中呼吸似促莫作喘治

乾渴

乾而不渴者津液枯竭邪火不盛也舌下有四竅兩出心氣兩通腎液腎陰有虧故口乾心火不熾故不渴此症不論前後總屬陰分不足用生脉散加歸地等藥渴而不乾者毒刑上焦邪火太盛三焦爲水穀之道路水穀入胃化生津液流行三焦故不渴今毒

火太盛津液雖行勢不能制故渴而不乾用加味如聖散如乾渴並行裏爲陰分不足表爲陽火銷鑠初發時清火解毒藥中加養血不可過用升發重加耗竭六朝後生脉散中加養血卽痘毒未解亦必藉津液流通始能化毒收功發熱時大渴此毒未宣發于外用葛根湯六朝後泄瀉而渴此精液下陷用歸脾飲五六朝時作漿太甚滋養不及而發渴生脉散甘桔湯頻頻與之回靨後而乾此陰精未生宜氣血兼補回靨後而渴此餘毒未盡宜養血解毒若痘後乾

渴不止、肌肉瘦削者不治。

涕唾稠粘

痘後鬱毒留于肺家、清陽之氣不能上升、鼻孔乾澀、其涕稠粘、口中破碎、其唾稠粘、勢必漸變牙疳、如痰實壯熱、胸膈煩悶、大便閉結、乾噦不食、為凶、如涕唾稠粘、或內熱或乾結、宜清解肺胃火毒、自愈、如脾濕多痰、痘後脾虛不能制水、宜補脾滲濕、自愈、此症雖集一條、實涕輕而唾重。

痰涎

飲食入胃、化生津液、毒火上炎、則熱結為痰、飲食入胃、脾不運用、肺不散布、則濕流為涎、凡熱火有痰、宜清火解毒、風邪客肺有痰、宜散風利氣、舌乾唇燥、脈弱多痰者、此天一水虧、津液耗竭、而化為痰也、用生脈散、四肢倦怠、作泄多痰、補脾為主、氣實過補、致痰上壅、導氣為主、如痘毒內攻、氣逆痰升、不治、喉間有痘、氣不流通、口内生疳、流涎自出者、病愈即止、痘後流涎、寐則尤甚、此脾濕而不能收攝也、用白朮茯苓澤瀉湯、夫怪病多痰、前症皆痰之、最淺者、易知、易治。

痘學真傳 卷之三
若痰症不現于肺胃之表而藏伏于肺胃之間一乘
虛風遂成風癘驚搐奇變之症醫不易測筆不勝書
法當理脾胃至流涎不愈久變痿厥亦以脾胃爲治
不食

朱惠民曰痘毒將出透之際或吐或利或不食者當
以升提發散使毒外出吐瀉自止飲食自進若悞認
裏寒而用丁桂姜附是以熱投熱也悞認裏虛而用
參耆苓朮是以實投實也故凡不食者初起只宜攻
發中加消導藥并不可強之以食俟痘齊毒盡則能

食矣夫出痘固以脾胃安和飲食如常爲要然旣出
痘脾胃已非昔日之健運矣大要能食須少食如能
食而多食則不化如惡食而不食或毒盡或食消自
能如舊若勉強與之塞其胃口則無能食之期禍不
旋踵有初熱不食見點熱退而卽食有初熱見點不
食至齊足而能食皆毒發于外宜先攻發有初熱見
點齊足不食至漿滿及回脫而始食宜補益脾胃保
元湯中畧加健脾始因毒未盡旣因脾土作漿收靨
直至此時脾胃始運而能食也至欲食不能食必舌

喉痛楚艱于吞嚼以爛粥米飲頻頻與之初時停滯不食者隨消導之凡不食身熱中滿右手脉大而痘色起發紅潤者當以實治如腹飽身不熱兩手脉弱而痘色淡白少神者以胃虛治分別吉凶全在痘色痘色正而不食無害如不正而不食必死因伏毒未經解化也

能食

痘瘡能食則受水穀之氣化生津液榮養血氣滋潤肌膚以成功故凡險症飲食如常則吉然有出痘時

飲食倍常頻頻索食如痘色焮紅乾燥此毒壅於內邪熱殺穀宜清火攻毒使毒透則愈唯逆症雖能食不治有發熱見點不食至回靨脫辦倍食此從前飲食久虧至此毒氣已盡脾胃方健故能食為吉宜些少頻食勿頓食并忌難化之物

胃脘腹痛

飲食入胃脾不運化而痛右脉必大宜審其所食之物而消導或痘毒與食相併而痛宜消導中加發痘藥或止因火毒內攻而痛宜清火和解或向有蟲積

于胃因火毒內攻而蟲作痛四肢逆冷指甲俱青脉
弦緊宜調胃清火以安之俟回脫後補足脾胃則蟲
自消或補後追蟲可也有漿行醫脫時傷食而作痛
宜消導之外用麩艾熨痘未出而腹先痛由蘊熱積
毒與外邪相干稽遲不出故卒然而痛宜檳榔青皮
山查枳殼葛根牛蒡有腹痛脹滿不大便此熱毒火
甚氣不得伸不論痘之前後時日以小承氣湯利之
有腸鳴自利而痛或冒寒邪悞食生冷宜內托散至
行漿回醫忽然傷食腹痛或脾氣久虛蟲積作痛與

胃腕痛同治如無蟲積而腹痛煩悶若起發行漿回
醫痘色不正兩脉弦數此毒氣內攻爲不治之症痘
後虛寒作痛喜溫煖按之卽止用十全大補湯腰爲
腎府痘初出毒本蘊于腎而發腎郭虛損邪火亢盛
毒從腎出而腰痛其症按之不痛摸之不着腰屈如
弓大便自利靜而痛動則不痛爲不治卽所出之痘
必夾斑焦黑稠密塌陷終爲不救如膀胱之熱迫于
兩腎關節不利而腰痛所謂太陽所至爲腰痛解毒
發表自愈此症始于未見點之前痛不周時者有傷

食腹痛而氣不流通兼兩腰俱痛按之卽痛不可忍大便不行宜下之有閃氣而痛呼吸轉動卽痛靜則止有女子瘀血不行而作痛宜行血

秘結

能食者大便宜潤有人必有出不能食者大便宜實存穀氣以養血氣今大便乾結久而不去若係傷食鬱熱或蜜胆導三黃湯小承氣湯投之卽效斯有何難如毒盛血枯氣不能潤腸胃津液乾燥當用潤腸湯犀角地黄湯如多服辛熱之藥致陰血虧耗不能

滋養腸胃用涼血地黄湯如回脫後肌肉瘦削兩脉弦緊無神少腹按之有硬塊用人參補氣以運行歸地養血以潤燥已上三證不可妄投利劑如食傷胃脫不大便惡食脉粗大在痘四五朝前宜先用消食品味磨蕩食積傳送過胃已入大腸方可用小承氣湯若早用則大黃之性直走而下胃家食積猶存到後消之不行補之不可反爲大害如燥糞已在直腸不能下者蜜胆導卽愈不必過用滋補亦不必攻削胃氣

泄瀉

痘瘡發熱初出而利由毒火攻于裏注而爲下泄宜清火升發不可用止利藥痘至齊足起漿而利不止或向乾結而忽瀉爾時邪氣併于表正氣方逐邪氣外出正氣主表不主裏之時則裏氣虛不能停納水穀故自利至結靨回脫利不止或忽利爾時邪毒已盡正氣收藏止因正氣送毒出外虛耗已竭不能運化臟腑而自利如手足冷面青白瘡灰白疤痕淡不紅綻無色澤瀉下之物冷而不臭不運化腹中漉漉

此真氣脫當漿時保元湯四君子湯回脫時六神散陳氏異功散如泄瀉痘色不改愈瀉則痘愈起脹成漿結痂下利甚臭而熱腹響聲細此始終實火作泄但不可用攻削亦不可驟用溫補只宜解毒凡治痘禁用潤滑藥或傷飲食作瀉亦作速消導不可畏縮或曾大渴飲水蓄聚于中漬灌腸胃瀉利此水瀉水盡則止不可補或痘毒內攻中氣充實不容入臟忽變焦紅而作瀉此爲伏毒瀉毒盡則止不可瀉

小便

諸瘡皆屬心火，心移熱于小腸，小腸移熱于膀胱，膀胱為津液之腑，氣化則出，氣為火食不能傳化，所以津液不出而小便閉澀，經絡由此而凝滯，氣血由此而壅遏，毒火內伏不能外達，痘家最忌用小無比散，十神解毒湯，未見點而有此症，恐熱甚發驚，宜解利之，勿緩視，如大便結，三黃湯棗變百祥丸，凡痘毒上熾，心火彌盛，當痘正發之時，不可驟去其熱，惟利小便以折其鬱，亦猶釜底抽薪之意也，然亦不可過利，以致津液涸竭，古云膀胱之體有下口而無上口，金

為之母，肺為火制，有壅毒不能清調水道，故赤澀而火實由于心也，至七朝後短澀，乃腎氣不足，不能充達膀胱，宜大補，靨結後小便多而白，且自遺不禁，皆係腎氣虛而無火，用十全大補湯，若初起多而白，或自遺不禁，乃火升水降，宜清火解毒，凡小便閉而大便不通者，其禍尤甚，速用三黃湯利大便，則小便自通。

泄屁腸鳴

痘家泄屁，俱謂氣從下出，時俗所忌，唯氣虛淡白漿

清少神多汗少睡而屁斷續不絕不臭不甚響此爲
氣泄痘家最忌察用保元湯附子理中湯如痘起發
紅活偶泄屁而微臭此臟腑之氣流通不必治如形
色順利多食而泄臭屁者此大腸食積右手脉實宜
微加消導泄屁連薄糞者臭甚而糞熱此傷食而兼
火泄宜清火消食微臭而糞冷此傷食而兼飢虛宜
消導中加補氣藥腸鳴有二種如初起腸鳴當臍大
熱此火毒迫于腸胃之間欲出未出其聲細按之響
聲流動可摸痘必多六朝以後腸鳴其聲大重按響

卽止或泄屁用保元湯此毒盡而中虛也

痘後四則

一節飲食脾爲一身之本生發之源有過飽傷脾終
身不能多食者有爲一物所傷終身不能再食者有
慢食忌物或患疳積或患腹痛或患泄瀉而成痼疾
者更有頓食難化之物填塞胃口脾不能運阻塞中
氣喘急脹悶而立斃者凡痘後宜少食頻食須食易
化之物必多用參藥補足脾胃使冲和之氣復舊方
可照常飲食

一戒嬉戲痘後精神耗散縱得歡笑僅僅脫離苦境精神血氣未復有愛而不當任其戲弄誘其喜以爲喜不知傷其神矣至子見聞稍異便生驚恐久而不察多致慢脾可見戲之猶且不可况驚嚇以隕其命耶

一防感冒痘痂初脫腠理開洩倘天時冷卽傷榮熱卽傷氣或驟寒而不加煖驟熱而不退涼其病已受更有不避風寒暑濕忽然卒中不醒人事而立斃者可不戒慎

一忌好潔房屋器皿床帳衽席自宜潔淨至俗浴痘之說切忌早淨凡日久而穢氣猶存者以收斂之局未竟精神猶在肌表而未還元如滌其穢是洩其神也况肌膚柔嫩輕則皮毛若刺重則湯氣入裏喘急腫脹不治必滿百日方可洗滌

看法

醫人宜悄進痘房不可咳嗽多言一涉俗套便驚痘兒點火用木棉紗爲心澆白蠟如燭者最妙旣明亮又解毒次用麻油菜油蘸草紙或將汕紅紙燃燈心

點火亦好，令閉陽光，則火亮，然子有灰，則指去，兒
 臥于床，宜側照，不可平照，防落火燈于痘上，宜隨兒
 轉側細視，不可逼其多動，形色既明，次看脈，次看舌，
 次按腹，次聽聲音，次問好惡，則症候了然矣。冬天不
 可揭被，恐冒寒氣，令伴者輕輕托高，覆蓋，將燈側在
 被邊，照入被內，夏天不可近燈，恐冒火氣，只宜遠照，
 善看者不在細視，不善者雖燈火貼肉，終為無益，徒
 令患者受累耳。昔痘師存橋，伍公名滿天下，至老來
 遇痘，隨手撫摸，不以目視，證治已了然矣。家大人晚

年亦然，余實有見而言也。

痘症各方通語

- 一曰痘 方語有天花 天瘡 痘子 聖瘡 火瘡 痘瘡 百歲瘡 瘡疹 疹子 癩兒等名
- 一曰正痘 方語有母痘 玉痘 本痘等名
- 一曰贈痘 方語有襯痘 增痘 標痘 補痘等名
- 一曰發熱 方語有發燒 火燒 害熱 身熱等名

一曰見點 方語有放標 見苗 見喜 出痘

見痘 報痘 報點等名

一曰起脹 方語有起發 放白 痘綻 痘焮

痘胖 發胖等名

一曰灌膿 方語有作漿 化漿 盛漿 行漿

蒸漿 貫漿 作漿 成漿 化膿 會膿等名

一曰收靨 方語有結痂 痘痂 痘幽 痘押

收膿 回靨等名

一曰落痂 方語有回脫 脫痂 痂落 痂辦

落靨 脫剝 掉靨 革查等名

出痘前後當食

人乳 已斷不用 陳粳米粥 輕可稍飯

粳米食 黑豆

菜豆 橄欖

百合 松子

榧子 黑芝麻

黑醬瓜 黑乾菜

五日前宜食

噴茶

隨產皆可

茅根湯

便結可用

五日後宜食

米湯

回脫後宜食

蓮肉藕粉

紅棗山藥

薏苡扁豆

猪鹿兔肉

野鳧家鴨

鱧鱒鯖鯽

雞蛋

水調燉

外此皆不宜用有大忌者列于後

牛羊犬馬

鷄鵝雉雀

椒蒜

秋白

荔枝

銀杏

楊梅

麩麵

痘房宜用

供神

架鏡

整衣冠

結綵

湯盆

進房漱洗

伴痘

宜用熟人

燒茶葉

辟穢氣止癢

燒黑棗

七朝后開胃口辟穢氣

炭火盆

以冬寒之輕重增減

冷水缸 以夏暑之輕重增減

痘房禁忌

男女淫液 頃刻變死

醉酒茹腥 乳母不忌腥

脇下狐臭

婦人經產 乳母不忌宜燒大黃

男女溺器

梳髮穢濁

生人往來

厲聲高語

歌笑哭泣

嗟嘆憂愁

諸瘡腥臭

對搔肢體

對用針剪

僧道師巫

凶服凶言

獸皮

煤火炕

柴火炕

火櫃 上四件雖嚴寒不可勝

涼風

電光

雨氣 已上雖帶暑不可納

風雷雨雹 預慰痘者

鑼鼓爆竹

磚木動作

移動物件

切肉打魚

禽獸亂鳴等聲

溝糞濁穢

硫黃蚊烟

吹滅燈火

誤燒骨肉

本草綱目卷之三

葱蒜韭薤

油鹽葷酒

異香觸腦

吃烟等氣

學傳志

