

ছাদের জন্ম

লোহার কড়ি

বরগা, এঙ্গেল, করগেট, বল্টু ইত্যাদি উচিত মূল্যে
বিক্রয় করি। সত্বর দরের জন্ম পত্র লিখুন।

নিরঞ্জন এণ্ড কোং লিঃ

ম্যানেজিং ডিরেক্টর :-

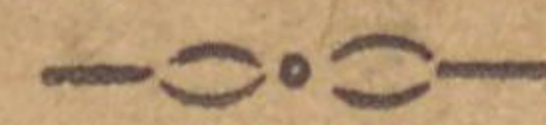
শ্রীমহিমারঞ্জন চট্টোপাধ্যায়,

২নং দর্শাহাটা স্ট্রিট, কলিকাতা।

Registered
No. C. 853

জম্মিপুর সংবাদ

সাপ্তাহিক সংবাদ-পত্র



জম্মিপুর সংবাদের নিয়মাবলী

জম্মিপুর সংবাদের সডাক বাধিক মূল্য ২ টাকা
হাতে ১১০ টাকা। নগদ মূল্য ১০ এক আনা।
বাৎসরিক মূল্য অগ্রিম দেয়।

জম্মিপুর সংবাদে বিজ্ঞাপনের হার প্রতি সপ্তাহের
জন্ম প্রতি লাইন ৮০ আনা, এক মাসের জন্ম প্রতি
লাইন প্রতিবার ৮০ আনা, তিন মাসের জন্য প্রতি
লাইন প্রতিবার ১১০ আনা, বড় স্থায়ী বিজ্ঞাপনের
বিশেষ দর পত্র লিখিয়া বা স্বয়ং আসিয়া করিতে হয়।

শ্রীবিনয়কুমার পণ্ডিত, রঘুনাথগঞ্জ, মুর্শিদাবাদ।

৩০শ বর্ষ } রঘুনাথগঞ্জ মুর্শিদাবাদ—১৫ই ভাদ্র বুধবার ১৩৫০ ইংরাজী 1st Sep. 1943 { ১৫শ সংখ্যা

এই জন্মগণ জাগরণকালে স্ত্রী-পুরুষের মহাবদ্ধ

হিলিং বাম

সেবনে মেহরোগ চির আরোগ্য ও নবযৌবন পুনঃপ্রতিষ্ঠিত হইবে
১ মাত্রায় পরিচয় পাইবেন, সপ্তাহে আরোগ্য হইবেন।

৫৪ বৎসর ধরিয়া রোগী ও চিকিৎসক উভয় দলের নিত্য ব্যব-
হার্য। আই-এম-এস, এম-ডি-এফ-আর-সি-এস, এম-আর-
সি-পি, এম-আর-সি-এস, এল-আর-সি-পি, এল-আর-সি-এস প্রভৃতি উপাধি-
ধারী ডাক্তারগণ কর্তৃক অতি উচ্চ প্রশংসিত ও পৃষ্ঠপোষিত। প্রশংসাকারী
ছই একজন ডাক্তারের নাম দেখুন :-

কর্ণেল কে, পি, গুপ্ত আই-এম-এস, এম-ডি, এফ-আর-সি-এস ইত্যাদি ;
লেঃ কর্নেল এন, পি, সিংহ, আই-এম-এস, এম-আর-সি-পি, এম-আর-সি-এস,
সার্জন মেজর বি, কে, বসু, আই-এম-এস, এম-ডি-সি-এম, ইত্যাদি।

মূল্য বড় শিশি ৩২, মাঝারি ২১০, ছোট ১৫০ ডাক মাণ্ডলাদি স্বতন্ত্র।
বিশেষ বিবরণ সম্বলিত তালিকা-পুস্তক লিখিলে বিনামূল্যে পাঠাই।



স্বর্ণঘটিত সালসা—স্নায়বিক দৌর্বল্যের মহোষধ। পারদ

গরমী এবং যাবতীয় রক্তচূর্ণিতে অব্যর্থ।

মূল্য প্রতি শিশি (১৬ দিনের উপযোগী) ২২ ; ৩টা একত্রে ৫১০

ডাক মাণ্ডলাদি স্বতন্ত্র।

আর, লগিন এণ্ড কোং—ম্যানুঃ—কেমিস্ট্‌স্‌।

১৪৮, বহুবাজার স্ট্রিট, কলিকাতা।

টেলিগ্রাম—“হিলিং” কলিকাতা।

১৯৪২-এর সাফল্য

বর্তমান যুদ্ধ-সঙ্কট ও আর্থিক বিপর্যয়ের দিনেও
হিন্দুস্থান যে ক্রমোন্নতির পথেই অগ্রসর হইতেছে,
ইহা হিন্দুস্থানের সম্প্রতি প্রকাশিত ১৯৪২
সালের বার্ষিক কার্য-বিবরণী হইতেই উপলব্ধি
হইবে। নিম্নের আর্থিক পরিচয়ে সোসাইটির
প্রভূত সাফল্যের সামান্য নিদর্শন প্রদত্ত হইল।

আর্থিক পরিচয়

নূতন বীমা	প্রায় তিন কোটি টাকা
মোট চলতি বীমা	১৯ কোটি ৩৬ লক্ষ টাকার উপর
বীমা তহবিল	৪ " ৭৪ " " "
মোট সম্পত্তি	৫ " ১৮ " " "
দাবী শোধ (১৯০৭-৪২)	২ " ৭৫ " " "
প্রিমিয়ামের আয়	প্রায় এক কোটি টাকা।

হিন্দুস্থান কো-অপারেটিভ ইন্সিওরেন্স

সোসাইটি, লিমিটেড

হেড অফিস—হিন্দুস্থান বিল্ডিংস্‌ ৪ কলিকাতা

সর্বেভ্যো দেবেভ্যো নমঃ ।



জঙ্গিপুর সংবাদ ।

১৫ই ভাদ্র বুধবার, সন ১৩৫০ সাল

ডাকাতি

গত ২ই ভাদ্র বৃহস্পতিবার রাত্রিকালে জঙ্গিপুর মহ-
কুমা হইতে মাইল দুই দূরে অবস্থিত গদাইপুর গ্রামে
ডাকাইতি হইয়া গিয়াছে। ডাকাইতরা সংখ্যায় ৪০।৫০
জন নৌকামোগে গ্রামে প্রবেশ করিয়া গ্রামের মুখ্যে
মশায়দের বাড়ীতে হানা দেয়। মুখ্যে মশায়েরা এক
বংশোদ্ভব হইলেও বর্তমানে পৃথক অগ্নে থাকেন। ইহাদের
কেহই ধনাঢ্য নহেন। উকীল বাবু গোপীমোহন মুখো-
পাধ্যায় মহাশয় এই পরিবারের মধ্যে বৃদ্ধতম। তিনি
বার্দ্ধক্য জন্য আর ওকালতি করেন না। তাঁর কনিষ্ঠ
ভ্রাতার পুত্র স্মৃষ্টিলালকুমার জনৈক উকীলের কেরাণী। তাঁদের
অন্ততম জ্ঞাতি শচীন মুখোপাধ্যায় সাধারণ গৃহস্থ।
ডাকাইতগণ প্রথমে শচীনের বাড়ী আক্রমণ করে। সেখানে
লুট করিয়া পরে অগ্র দুই বাড়ীতে প্রবেশ করিয়া মারপিট
করে। প্রত্যেক গৃহের অনেক জিনিস তসক্ষু করিয়া
বাসন কাপড় জিনিসপত্র লইয়া যায়। প্রাচীন গৃহস্থ,
নাই নাই করিয়াও অনেক জিনিস ডাকাইতরা লইয়া
গিয়াছে। লুণ্ঠিত গৃহস্থগণের পরিধানে যে কাপড় ছিল
তা ছাড়া দ্বিতীয় বস্ত্র নাই বলিলেই হয়। এই তিন
গৃহস্থের বাড়ী লুট করিয়া জঙ্গিপুর আদালতের তরুণ উকীল
বাবু ললিতমোহন মুখোপাধ্যায় মহাশয়ের বাড়ীতেও প্রবেশ
করিয়া সামান্য কিছু লইয়া গিয়াছে। পুলিশ ইন্স্পেক্টর
খান সাহেব এ, রহিম স্বয়ং ঘটনাস্থলে গিয়া তদন্ত আরম্ভ
করিয়াছেন।

নীলামের ইস্তাহার

চৌকী জঙ্গিপুর প্রথম মুন্সেফী আদালত

নীলামের দিন ১৩ই সেপ্টেম্বর ১২৪৩

১২৪৩ সালের ডিক্রীজারী

৫৫৩ খাং ডি: সেবাইত রাজা ভূপেন্দ্রনারায়ণ সিংহ
বাহাদুর দেং লক্ষণ মণ্ডল নাবালক পক্ষে অলি মাতা
কামিনী মণ্ডলানী দাবি ১৪১১/০ থানা স্ত্রী মৌজে উমরাপুর
১-২৫ শতকের সেন ৫৮/২ আ: ১০, খং ৩৮ নিষ্কর স্ব

৬৭২ খাং ডি: বরদাশঙ্কর ঠাকুর দেং কৈবল্যদায়িনী
দেবী দিং দাবি ১১১১/৬ থানা রঘুনাথগঞ্জ মৌজে
সিদ্ধিকালী ৪-২৬ শতকের কাত ১২১/১১ আ: ১০০, খং ৬
৬৭৬ খাং ডি: কমলারঞ্জন ধর দিং দেং বিমলাসুন্দরী
দেবী দাবি ১২/৬ থানা রঘুনাথগঞ্জ মৌজে পশই ১-২৭
শতকের কাত ২১/৫ আ: ১৫, খং ৩৮২

৬৭৭ খাং ডি: মি: হরেন্দ্রনাথ দাস রিসিভার মহেশপুর
রাজ ষ্টেট দেং মহেন্দ্র মণ্ডল দিং দাবি ১৫৫ থানা স্ত্রী
মৌজে হোসেনপুর ৩৪ শতকের কাত ১১৪ আ: ১০, খং ৮৮
৬৭৮ খাং ডি: এ: দেং মুকুন্দ মণ্ডল দিং দাবি ৬৫১১/২
মৌজাদি এ: ৩-৩২ শতকের কাত ১০, আ: ৬০, খং ১২২

চৌকী জঙ্গিপুর প্রথম মুন্সেফী আদালত

নীলামের দিন ১৫ই সেপ্টেম্বর ১২৪৩

১২৪৩ সালের ডিক্রীজারী

৭২২ খাং ডি: শ্রীমতী রাণী জ্যোতির্ময়ী দেবী দেং
বিবি কচিমন নেসা দাবি ২৫৩/০ থানা স্ত্রী মৌজে
রেণ্ডাপুর ১/১০ ছটাকের কাত ৩৫/৩ পাই আ: ১৫,
খং ৪০০ অন্তর্গত

৮০০ খাং ডি: এ: দেং বেচন মণ্ডল দিং দাবি ১২১১/৬
থানা স্ত্রী মৌজে দেবীপুর ৪০ শতকের কাত ২৫/০ আ:
১০, খং ১৫৬

৮০১ খাং ডি: এ: দেং খোকা মণ্ডল দাবি ১২১৬ মৌজাদি
এ: ১১ শতকের কাত ১১/২ পাই আ: ৫, খং ১০২ (খ)

৮০২ খাং ডি: এ: দেং কাকুমন বিবি দাবি ২৫/০ থানা
এ: মৌজে রেণ্ডাপুর ১২ শতকের কাত ৫/৫ পাই আ: ৫,
খং ১০২

৮০৩ খাং ডি: এ: দেং মহানন্দ দাস দিং দাবি ১৭৪১/৬
থানা এ: মৌজে ভাবকী ৫-৩৬ শতকের কাত ১৫৫
আ: ১২৫, খং ৪২৭

চৌকী জঙ্গিপুর দ্বিতীয় মুন্সেফী আদালত

নীলামের দিন ২০শে সেপ্টেম্বর ১২৪৩

১২৪৩ সালের ডিক্রীজারী

৫৬২ খাং ডি: শচীন্দ্রনাথ রায় দেং জোহাক বিশ্বাস
দিং দাবি ১৮১/০ থানা সমসেরগঞ্জ মৌজে মুন্সিনগর ২২
শতকের কাত ৮১/১১ আ: ১২, খং ৪২১১৪২৩

৬০৪ খাং ডি: ভূপেন্দ্রনাথ রায় দিং দেং গিরীশচন্দ্র মণ্ডল
দাবি ৪৪০/০ থানা সমসেরগঞ্জ মৌজে চাঁদড় ২-০৪ শতকের
কাত ২৫/১৩ আ: ১৫, খং ৭০

৬০৫ খাং ডি: এ: দেং এ: দাবি ১১৩৫/০ থানা এ: মৌজে
জ্যোতসুন্দর ৪-৫৭ শতকের কাত ১০৫০/১৩ আ: ৪০,
খং ৬৪

৬১১ খাং ডি: এ: দেং এ: দাবি ৩৮৫ থানা সমসেরগঞ্জ
মৌজে আরাঙ্গি জ্যোতসুন্দর ৩-৩৫ শতকের কাত ৪১/১১১
আ: ২০, খং ১৮

৬১২ খাং ডি: এ: দেং এ: দাবি ২১১৬ মৌজাদি এ:
২/০ বিঘার কাত ১০/০ আ: ১০, খং ৩

৬১৩ খাং ডি: এ: দেং এ: দাবি ২৬১২ থানা এ: মৌজে
চাঁদড় ১-১২ শতকের কাত ১৫/০ আ: ১২, খং ৭১

৫৫২ খাং ডি: রোহিণীকুমার গোস্বামী দেং প্যারী
মণ্ডল দাবি ১৩১০ থানা সমসেরগঞ্জ মৌজে অর্জুনপুর
১০ শতকের কাত ১১০ আ: ১০, খং ২১৪

৫৫৫ খাং ডি: ভাবরক সেখ দেং গুদর সেখ দাবি
১৬১২ থানা সমসেরগঞ্জ মৌজে মুন্সিনগর ১৩ কাঠার কাত
২/০ আ: ৫, খং ১২৫৪

৫৬২ খাং ডি: পদ্মকামিনী দেবী দেং তিন কড়ি দাস
দাবি ২৬/০ থানা সমসেরগঞ্জ মৌজে ভবানীপুর ৩/০
বিঘার কাত ৩১০ আ: ১৫, খং ৪০

৪২৪ খাং ডি: শ্রীমতী রাণী জ্যোতির্ময়ী দেবী দেং
আমানত সেখ দাবি ৩২১/২ থানা সমসেরগঞ্জ মৌজে কুলী
৩-৮৮ শতকের কাত ২১৬ পাই আ: ২৫, খং ২২৩

৪২২ খাং ডি: এ: দেং গোউস মহম্মদ সেখ দাবি ১৮১৩
থানা এ: মৌজে বেওয়া ৪-৭২ শতকের কাত ৭১৩ আ: ১৫,
খং ৪৭৭

৪২৩ খাং ডি: এ: দেং ইয়াসিন বিশ্বাস দাবি ১৪০২
থানা এ: মৌজে বৈষ্ণনাথপুর ৫৩১ কাঠার কাত ৫১/২
আ: ২, খং ৭২৫

৪২৪ খাং ডি: এ: দেং সেখ মোদেখর হোসেন দাবি
২২১/৬ থানা এ: মৌজে বেওয়া ৫-৭০ শতকের সেন ৫৮/১১
আ: ১২, খং ১২৪২

৬০৬ খাং ডি: এ: দেং হীরেন্দ্রনাথ রায় দিং দাবি ২০৫৬
থানা এ: মৌজে বেনিয়াগ্রাম ১-৭৪ শতকের কাত ৫১/০
আ: ২০, খং ১০২৪

৬০৭ খাং ডি: এ: দেং সৈয়দ বাদরুন হোসেন দাবি
১২১৬ মৌজাদি এ: ১-০৫ শতকের কাত ১৫৮/৮ আ: ১০,
খং ৭৬৭

৬০৮ খাং ডি: এ: দেং জুম্মন সেখ দিং দাবি ১৫১০/২
মৌজাদি এ: ৬৮ শতকের কাত ১৫০/০ আ: ১০, খং ৫২২,
৫২১

৬০২ খাং ডি: এ: দেং দেবেন্দ্রনাথ চৌধুরা দাবি ১৪০/৬
থানা এ: মৌজে গোবিন্দগামপুর ১-৫৪ শতকের কাত
৩১/৬ আ: ১০, খং ৭৩

৬১৬ খাং ডি: এ: দেং হীরেন্দ্রনাথ রায় দিং দাবি ১৫৬০
থানা এ: মৌজে শ্রীমন্তপুর ৩০-৩৫ শতকের কাত ৪৭২ পাই
আ: ১০০, খং ১২৪১

৬২৩ খাং ডি: কশিকারাবী দেবী দেং অক্ষয়কুমার দাস
দাবি ২৫/০ থানা সমসেরগঞ্জ মৌজে ধুসরাপাড়া ২১ শত-
কের কাত ৫/৬ আ: ২, খং ৪৬২১৩ রায়ত স্থাবান

৬২৪ খাং ডি: এ: দেং জগদামনি দাসী দাবি ১১১/৬
মৌজাদি এ: ১-৩২ শতকের কাত ১০/৮ আ: ৮, খং ৪৭৪
রায়ত স্থিতিবান

৬২৫ খাং ডি: এ: দেং এজাবুল সেখ দিং দাবি ৭১৩

থানা সমসেৰগঞ্জ মৌজে ৮৫৩ ৭ শতকেৰ কাত ১৭০ আঃ
৫, খং ২৭১ রায়ত স্থিতিবান

৬২৬ খাং ডিঃ ঐ দেং ভু বিশ্বাস দিং দাবি ১৫৬৭০
মৌজাদি ঐ ৭১ শতকেৰ কাত ১৬৮৪ আঃ ১২, খং ২২৪
রায়ত স্থিতিবান

৬২৭ খাং ডিঃ ঐ দেং ফজরালী বিশ্বাস দিং দাবি
১৩৭০ মৌজাদি ঐ ৩৫ শতকেৰ কাত ১৮৮ আঃ ১২,
খং ২৮৮ রায়ত স্থিতিবান

৫৭২ খাং ডিঃ ম্যানেজাৰ নাটোৱৰ ৰাজ ওয়াৰ্ডস এষ্টেট
দেং কালীপদ চট্টোপাধ্যায় দিং দাবি ১০১২ থানা সাগরদীঘি
মৌজে বোখাৱা ২৩ শতকেৰ সেস ১০০ আঃ ৫, খং ২০৪
রায়ত স্থিতিবান

৫৮০ খাং ডিঃ ঐ দেং শোভান সেথ দিং দাবি ৭৬২
মৌজাদি ঐ ৭১ শতকেৰ সেস ৭২ পাই আঃ ৫, খং ২৫২

৫৮১ খাং ডিঃ ঐ দেং বিভূতিভূষণ বন্দ্যোপাধ্যায় দিং
দাবি ৩৭৬/৬ মৌজাদি ঐ ৩-১২ শতকেৰ কাত ১৮৬
আঃ ১৫, খং ৩২৫

৫৮২ খাং ডিঃ ঐ দেং নাথু দেওয়ান দিং দাবি ১৩৭০/৩
মৌজাদি ঐ ৩২ শতকেৰ কাত ২, আঃ ৫, খং ৩৭৭

৫৮৩ খাং ডিঃ ঐ দেং মহিমারঞ্জন চক্রবর্তী দিং দাবি
১৪৬২ মৌজাদি ঐ ৭৬ শতকেৰ কাত ১৬০ আঃ ৫,
খং ২৪৩

৫৮৫ খাং ডিঃ ঐ দেং ভগবতী কৰ্মকাৰ ওয়ফে ভবতী
কৰ্মকাৰ দাবি ১১১২ মৌজাদি ঐ ২ শতকেৰ কাত ১৬০
আঃ ৫, খং ৪৪২

৫৮৬ খাং ডিঃ ঐ দেং মহিমারঞ্জন চক্রবর্তী দিং দাবি
১৫৭৬ থানা বনুনাথগঞ্জ মৌজে হরিরামপুর ১-০৭ শতকেৰ
কাত ২, আঃ ৫, খং ২৪২

৫৮৪ খাং ডিঃ ঐ দেং সুধাৰকুমাৰ চট্টোপাধ্যায় দিং
দাবি ১০১৩ থানা সাগরদীঘি মৌজে সাহাবাঙ্গপুৰ ৪৫ শত-
কেৰ সেস ১০ আঃ ২, খং ৪১

৫০৮ খাং ডিঃ দেং গোবিন্দদাস নাথ দেং সেঃ প্ৰবোধ
চন্দ্ৰ সৰকাৰ দিং পক্ষে কমন ম্যানেজাৰ ব্ৰজনাথ ৱায় দাবি
৩৬২১/৬ থানা সাগরদীঘি মৌজে গাঙ্গাড্ডা ৫৬-৮৫ শতকেৰ
কাত ১৬২০ আঃ ২০০, খং ৫ খাজনা প্ৰাপকেৰ খং ৬
হইতে ৪০ পতনী জমা

৬২২ খাং ডিঃ মহাৰাজ বাহাদুৰ সিংহ দেং নাদেৱবক্স
সেথ দাবি ৬৮৭০ থানা সাগরদীঘি মৌজে বনেশ্বৰ ৩ এক
ৱেৰ কাত ১৩, আঃ ৬০, খং ২১২ রায়ত স্থিতিবান

৬৫৭ খাং ডিঃ ঐ দেং এবাদত সেথ দিং দাবি ১৭৬০/৩
মৌজাদি ঐ ৮২ শতকেৰ কাত ২১০ আঃ ১০, খং ২২৩
রায়ত স্থিতিবান

৬৩০ খাং ডিঃ ঐ দেং যুগনয়নী দেবী দিং দাবি ৫২১/০
থানা ঐ মৌজে সূৰ্য্যপুৰ ১-২১ শতকেৰ কাত ২১০ আঃ ৫০,
খং ৩৬ রায়ত স্থিতিবান

৬৬২ খাং ডিঃ ঐ দেং সাতকড়ি সেথ দিং দাবি ২৪১০/০

মৌজাদি ঐ ৪৭ শতকেৰ কাত ৫৬/১৫ আঃ ৩০, খং ৭৮
রায়ত স্থিতিবান

৬৩৩ খাং ডিঃ ঐ দেং বণজয়কুমাৰ মণ্ডল নাবালক
পক্ষে অলি মাতা বিয়লাহুন্দরী দানয়া দাবি ৬৬১/৬ থানা
সাগরদীঘি মৌজে তেলাঙ্গল ১-০২ শতকেৰ কাত ১০১৭০
আঃ ৫০, খং ১৮৩ রায়ত স্থিতিবান

৬৩০ খাং ডিঃ ঐ দেং সাইফুৰ সেথ দিং দাবি ১৬২৬০/২
থানা সাগরদীঘি মৌজে ফুলবাড়ী ও তেলাঙ্গল ৪-২০ শত-
কেৰ কাত ২৮১/২২১০ আঃ ১৫০, খং ১৬২ রায়ত স্থিতিবান

৬৪৭ খাং ডিঃ ঐ দেং এসমাইল সেথ দিং দাবি ৬৪৬/২
মৌজাদি ঐ ১-৪৮ শতকেৰ কাত ১০৬২১ আঃ ৫০, খং ১৩৩
রায়ত স্থিতিবান

৬৩১ খাং ডিঃ ঐ দেং কাজি সামসেৰ আলী দিং দাবি
১৬১৭/৬ থানা সাগরদীঘি মৌজে গোকুলতা ১৪ শতকেৰ
কাত ১১৭০ আঃ ১০, খং ২৪২ রায়ত স্থিতিবান

৬৩৫ খাং ডিঃ ঐ দেং গুলনেহার খাতুন বিবি দিং
দাবি ৬৫৭/৬ মৌজাদি ঐ ২-২১ শতকেৰ কাত ১৪১০
আঃ ৫০, খং ১৩৬, ১০৭ রায়ত স্থিতিবান

৬৩৬ খাং ডিঃ ঐ দেং খুদিরাম মাল দিং দাবি ১৭১০/৬
মৌজাদি ঐ ৮১ শতকেৰ কাত ৪০৮৬০ আঃ ১০, খং ২৪
রায়ত স্থিতিবান

৬৩৭ খাং ডিঃ ঐ দেং কনেজ ফতেমা বিবি দাবি ৫২১/
মৌজাদি ঐ ২-৪৮ শতকেৰ কাত ১১১০/২১ আঃ ৪৫,
খং ৮৪ রায়ত স্থিতিবান

৬৩৮ খাং ডিঃ ঐ দেং জিন্নাৰউদ্দিন বিশ্বাস দিং দাবি
৩৪১০ মৌজাদি ঐ ২-২১ শতকেৰ কাত ১০৬/১৭১০ আঃ
৩০, খং ১৪৩ রায়ত স্থিতিবান

৬৩৯ খাং ডিঃ ঐ দেং তেজু সেথ দিং দাবি ১২৬/৩
মৌজাদি ঐ ৩৮ শতকেৰ কাত ১১৭/৫ আঃ ৫, খং ১৫১
রায়ত স্থিতিবান

৬৪০ খাং ডিঃ ঐ দেং গোলনেহার বিবি দাবি ২৪৬৩
মৌজাদি ঐ ১-৭৫ শতকেৰ কাত ৭/১৫৬০ আঃ ২০,
খং ২৫ রায়ত স্থিতিবান

৬৪১ খাং ডিঃ ঐ দেং লক্ষু সেথ দাবি ১৪১৭/০ মৌজাদি
ঐ ৭৫ শতকেৰ কাত ৩,১০ আঃ ১০, খং ২১২ রায়ত
স্থিতিবান

৬৪২ খাং ডিঃ ঐ দেং গোবিন্দ মাল দাবি ১০০/৩
মৌজাদি ঐ ৩২ শতকেৰ কাত ১১/১৭১০ আঃ ৫, খং ১৬৬
রায়ত স্থিতিবান

৬৪৩ খাং ডিঃ ঐ দেং নজৰ আলী সেথ দাবি ২৫১৩
মৌজাদি ঐ ৭৫ শতকেৰ কাত ৭১/০ আঃ ২০, খং ২৩
৩৫৫ রায়ত স্থিতিবান

৬৫৩ খাং ডিঃ ঐ দেং আবদুল সাইদ সেথ দিং দাবি
১০১০/৩ মৌজাদি ঐ ১৪ শতকেৰ কাত ৬০/৫ আঃ ৫,
খং ৩৭ রায়ত স্থিতিবান

৬৬১ খাং ডিঃ ঐ দেং চাম্পালাল সেৱাগী দাবি ১৪১/৩

মৌজাদি ঐ ১-৬৭ শতকেৰ কাত ২০/০ আঃ ১০, খং ২২২
রায়ত স্থিতিবান

৬৬৩ খাং ডিঃ ঐ দেং আলি মহম্মদ সেথ দিং দাবি
৫১১২ মৌজাদি ঐ ২-১৮ শতকেৰ কাত ৭৬/১৫ আঃ ৪০,
খং ৫৫ রায়ত স্থিতিবান

৬৪৪ খাং ডিঃ ঐ দেং যুগিষ্ঠিৰ পাল দিং দাবি ১৩৪৬
থানা সাগরদীঘি মৌজে ফুলবাড়ী ৪-৪৬ শতকেৰ কাত
২৩১/০ আঃ ১০০, খং ১৮০ রায়ত স্থিতিবান

৬৪৫ খাং ডিঃ ঐ দেং জোবান সেথ দাবি ১৮১/৬
মৌজাদি ঐ ৪২ শতকেৰ কাত ২১০/০ আঃ ১০, খং ১৪৪
রায়ত স্থিতিবান

৬৪৬ খাং ডিঃ ঐ দেং রহিমা বিবি দাবি ৩৪১/২
মৌজাদি ঐ ২০ শতকেৰ কাত ৫১০/১০ আঃ ৩০, খং ১৮৮
রায়ত স্থিতিবান

৬৪৮ খাং ডিঃ ঐ দেং ছকড়ি মোল্লা দাবি ৭২১/২
মৌজাদি ঐ ৪৭ শতকেৰ কাত এক বিশ দুই আড়ি ষাণ্ড
আঃ ৩০, খং ১১৫ রায়ত স্থিতিবান

৬৪৯ খাং ডিঃ ঐ দেং শ্যামাপদ সাহা দিং দাবি ৫৬১/২
মৌজাদি ঐ ২-১৫ শতকেৰ কাত ২১০/৫ আঃ ৪৫, খং ৮৭৮
রায়ত স্থিতিবান

৬৫০ খাং ডিঃ ঐ দেং জাফৰ সেথ দাবি ১১৭/০ থানা
সাগরদীঘি মৌজে হলদী ৭ শতকেৰ কাত ১০১৭১ আঃ ৫,
খং ৩১৮ রায়ত স্থিতিবান

৬৫১ খাং ডিঃ ঐ দেং যোগেন্দ্ৰনাথ মুখোপাধ্যায় দাবি
৫৬৩ মৌজাদি ঐ ৬-০২ শতকেৰ কাত ১৮৬০/০ আঃ ৫০,
খং ২৬৩ রায়ত স্থিতিবান

৬৫২ খাং ডিঃ ঐ দেং ঐ দাবি ২৮০/৩ মৌজাদি ঐ
২-১৫ শতকেৰ কাত ৮৭/১১০ আঃ ২০, খং ২৬৪ রায়ত
মোকৱরী

৬৩২ খাং ডিঃ ঐ দেং উমৰুদ্দিন সেথ দিং দাবি ২৩৬/০
থানা সাগরদীঘি মৌজে জিনদীঘি ৯৬ শতকেৰ কাত ৩/১০
আঃ ১৫, খং ২৬ রায়ত স্থিতিবান

৬৫৪ খাং ডিঃ ঐ দেং অচলাবালা দেবী দিং দাবি ৩১১০
মৌজাদি ঐ ১-৪১ শতকেৰ কাত ৫৭/০ আঃ ২৫, খং ২১
রায়ত স্থিতিবান

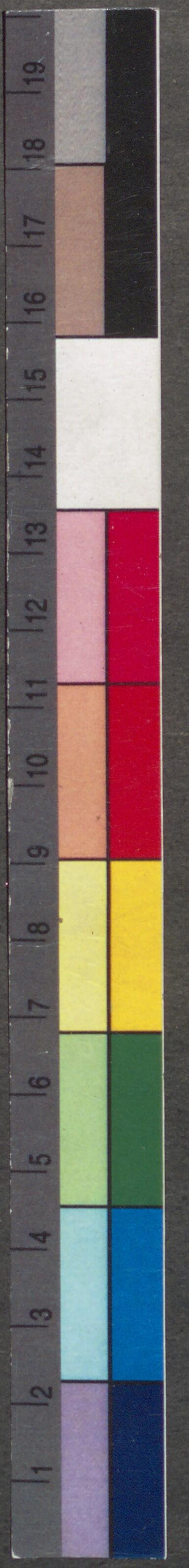
৬৫৫ খাং ডিঃ ঐ দেং ঐ দাবি ১২১৭/০ মৌজাদি ঐ
২৫ শতকেৰ কাত ২১০/০ আঃ ১০, খং ২২ রায়ত স্থিতিবান

৬৫৮ খাং ডিঃ ঐ দেং উপেন্দ্ৰ কবিৰাজ দিং দাবি ১২১৩
মৌজাদি ঐ ৭১ শতকেৰ কাত ২১/৭১০ আঃ ১৫, খং ১২২
রায়ত স্থিতিবান

৬৫৯ খাং ডিঃ ঐ দেং সোলেমান দেওয়ান দিং দাবি
১৩১/০ মৌজাদি ঐ ১১-৪২ শতকেৰ কাত ২৬৬/১০
আঃ ১০০, খং ২১৩ রায়ত মোকৱরী

৬৬০ খাং ডিঃ ঐ দেং সুরোজিনী চৌধুৰাণী দাবি ২৫৬৬
মৌজাদি ঐ ৮৩ শতকেৰ কাত ৩৬/০ আঃ ২০, খং ১৩২
রায়ত মোকৱরী

(অবশিষ্টাংশ পৰ পৃষ্ঠায় দেখুন)



দ্বিতীয় মুন্সেফী আদালতের জের

৩৫৬ খাং ডি: ঐ দেং মহামায়া দেবী দাবি ৬৪১/০
থানা সাগরদাঘি মৌজে বনিয়া ৩-৮০ শতকের কাত ১০৬০
আ: ৫৫, খং ১২০ ১ রায়ত স্থিতিবান

৬২২ খাং ডি: কমন ম্যানেকার বাবু মনোরঞ্জন সেন
দেং তুমুর্কদিন সেধ দিৎ দাবি ২৫৬/০ থানা সাগরদাঘি
মৌজে গড়ে রপাহাড় ১-১০ শতকের কাত ৮১০ আ: ২০,
খং ৭৭

৬১৪ খাং ডি: শ্রামাপদ রায় দেং নলিনীকুমার চৌধুরী
দিৎ দাবি ৮৪৩ থানা সাগরদাঘি মৌজে থেকুর ২৫ শতকের
কাত ২১০/০ আ: ৫, খং ১২০

৬১৫ খাং ডি: ঐ দেং ঐ দাবি ৩২৬/০ মৌজাদি ঐ
৩-২৩ শতকের কাত ২০/১০ আ: ১৫, খং ১৮৮

৪০ মর্গেজ ডি: দিলু মণ্ডল মৃতাস্তে ওয়ারিশ দরেশতুল্লা
বিশ্বাস দিৎ দেং মার মানসব আলি দাবি ২০৭১/০ থানা
সমসেরগঞ্জ মৌজে লক্ষরপুর ৪৬ শতকের কাত ১৬/০
আ: ২০, খং ১২২ ২নং লাট মৌজাদি ঐ ১-১৮ শতকের
কাত ৪৬০ আ: ২০, খং ১২২ ৩নং লাট মৌজাদি ঐ ৫৬
শতকের কাত ২০/০ আ: ২০, খং ১২২ ৪নং লাট
মৌজাদি ঐ ৬২ শতকের কাত ২০/১ আ: ২০, খং ১৮৩

মহা সমর ! মহা সমর !!
এই ছুন্ধিনে দেশের অর্থ দেশে রাখুন। এবং দেশের সহস্র
সহস্র নরনারীর অন্ন-সংস্থানের সহায়তা করুন। ভারতে
উৎপন্ন তামাকে হাতে তৈয়ারী ভারত বিখ্যাত।

মোহিনী বিড়ি বাহা মো হিনী
বি ডি, মো হিনী
২৪৭ বা ২৪৭ নং
বিড়ি বলিয়া পরিচিত, সেবন করুন। ধূমপানে পূর্ণ
আমোদ পাইবেন। আমাদের প্রস্তুত বিড়ি, বিস্কুতার
গ্যারান্টি দিয়া বিক্রয় করা হয়। পাইকারী দরের জন্য
লিখুন। একমাত্র প্রস্তুতকারক ও স্বত্বাধিকারী :—

মুলজী সিক্কা এণ্ড কোং

হেড অফিস :—৫১, একরা ষ্ট্রিট, কলিকাতা।

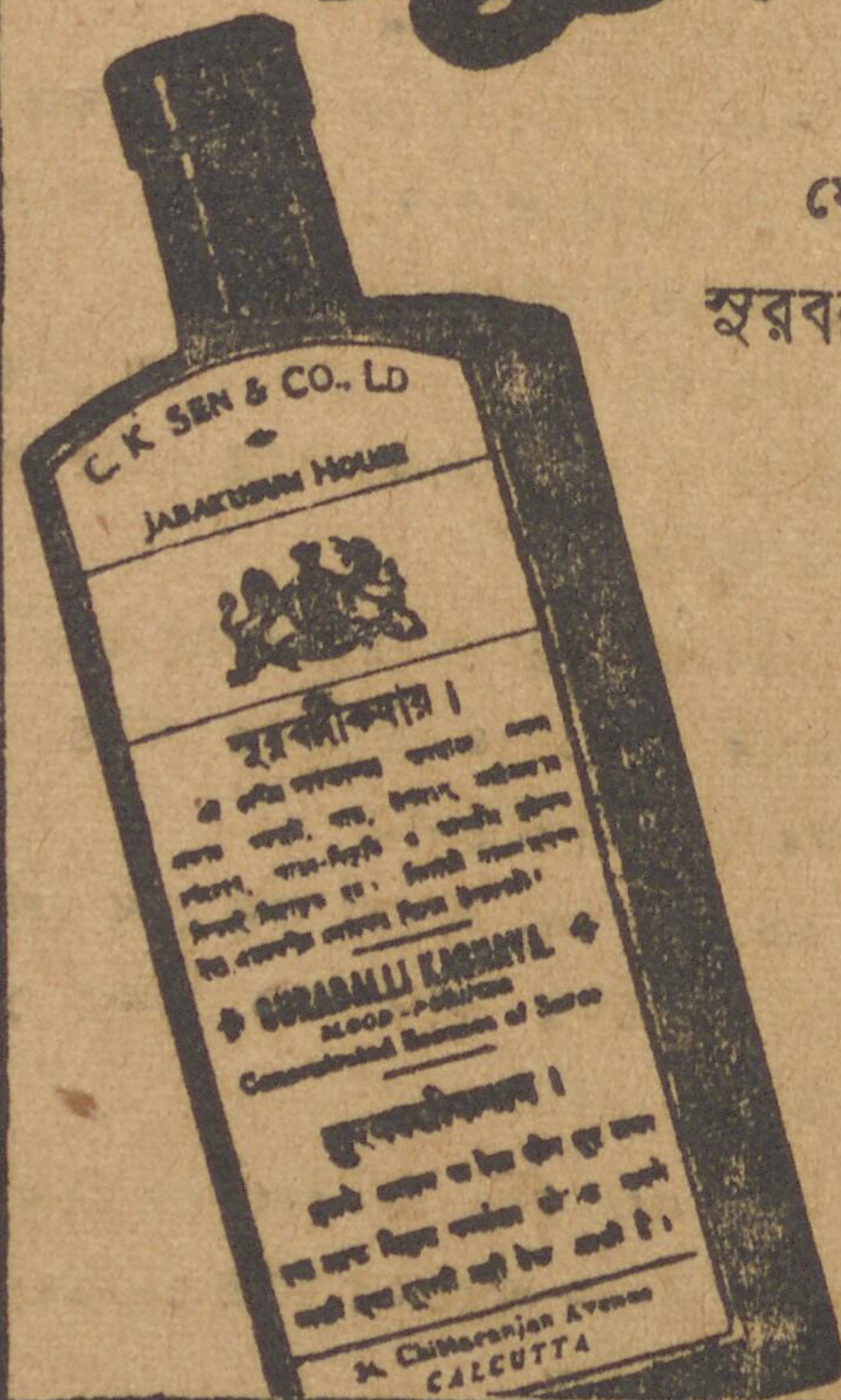
মোহিনী বিড়ির শাখাসমূহ :—

১৬০ নং নবাবপুর রোড, ঢাকা; সরায়গঞ্জ, মজফরপুর,
বি-এন-ডবলিউ-আর। ফ্যাক্টরী—মোহিনী বিড়ি ওয়ার্কস,
গোণ্ডিয়া, (সি, পি) বি-এন-আর। আমাদের নিকট বিড়ি
প্রস্তুতের তামাক ও পাতা খুচরা ও পাইকারী হিসাবে
পাওয়া যায়। দরের জ্ঞান পত্র লিখুন।

রঘুনাথগঞ্জ পণ্ডিত প্রেসে—শ্রীবিনয়কুমার পণ্ডিত কর্তৃক
সম্পাদিত, মুদ্রিত ও প্রকাশিত।



সুরবল্লা



যে সব ডাক্তাররা
সুরবল্লা ব্যবস্থা করে

দেখেছেন তাঁরা সবাই একমত যে
এরূপ উৎকৃষ্ট রক্তপরিষ্কারক উপদংশ
নাশক ও "টনিক" ঔষধ খুব
কমই আছে।

সর্বপ্রকার চর্মরোগ, ঘা, স্ফোটক,
নালি, রক্ততৃষ্টি প্রভৃতি নিরাময়
করিতে ইহার শক্তি অতুলনীয়।

ইহা যকৃতের ক্রিয়া নিয়ন্ত্রণ করিয়া
অগ্নি, বল ও বর্ণের উৎকর্ষ সাধন করে।
গত ৬০ বৎসর যাবৎ ইহা সহস্র
সহস্র রোগীকে নিরাময় করিয়াছে।

সি. কে. সেন এণ্ড কোং লি:
জবাকুম হাউস, কলিকাতা

দি ওয়াম ইণ্ডিকা (আমেরিকায় পরীক্ষিত)

অত্যাধি বহু রোগী ইহাতে আশ্চর্যজনক ফল পাইয়াছেন। ব্যবস্থাস্থায়ী মানুষ ও
গরু, মহিষ, ছাগল প্রভৃতি অন্তর কৃমি রোগ আরোগ্য হইবে। ইহাতে রক্ত-আমায় ও
কানের পূজ আরোগ্য হয়।
প্রাপ্তিস্থান—ডাঃ দেবেন্দ্রচন্দ্র দাস

"অটলবিহারী শাখা ঔষধালয়" রঘুনাথগঞ্জ, (মুর্শিাবাদ)

