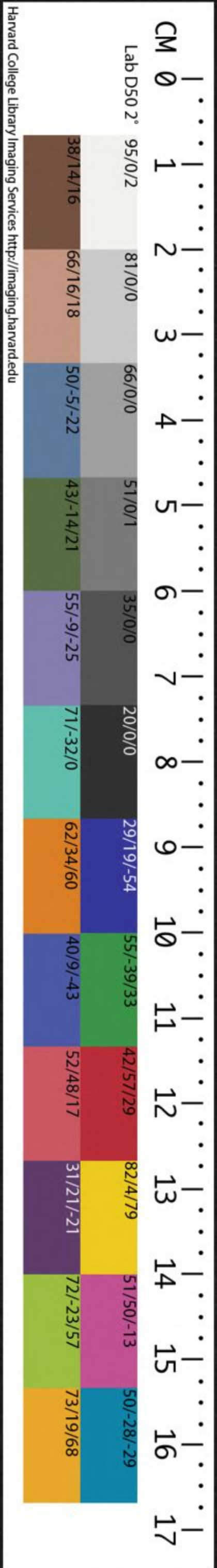


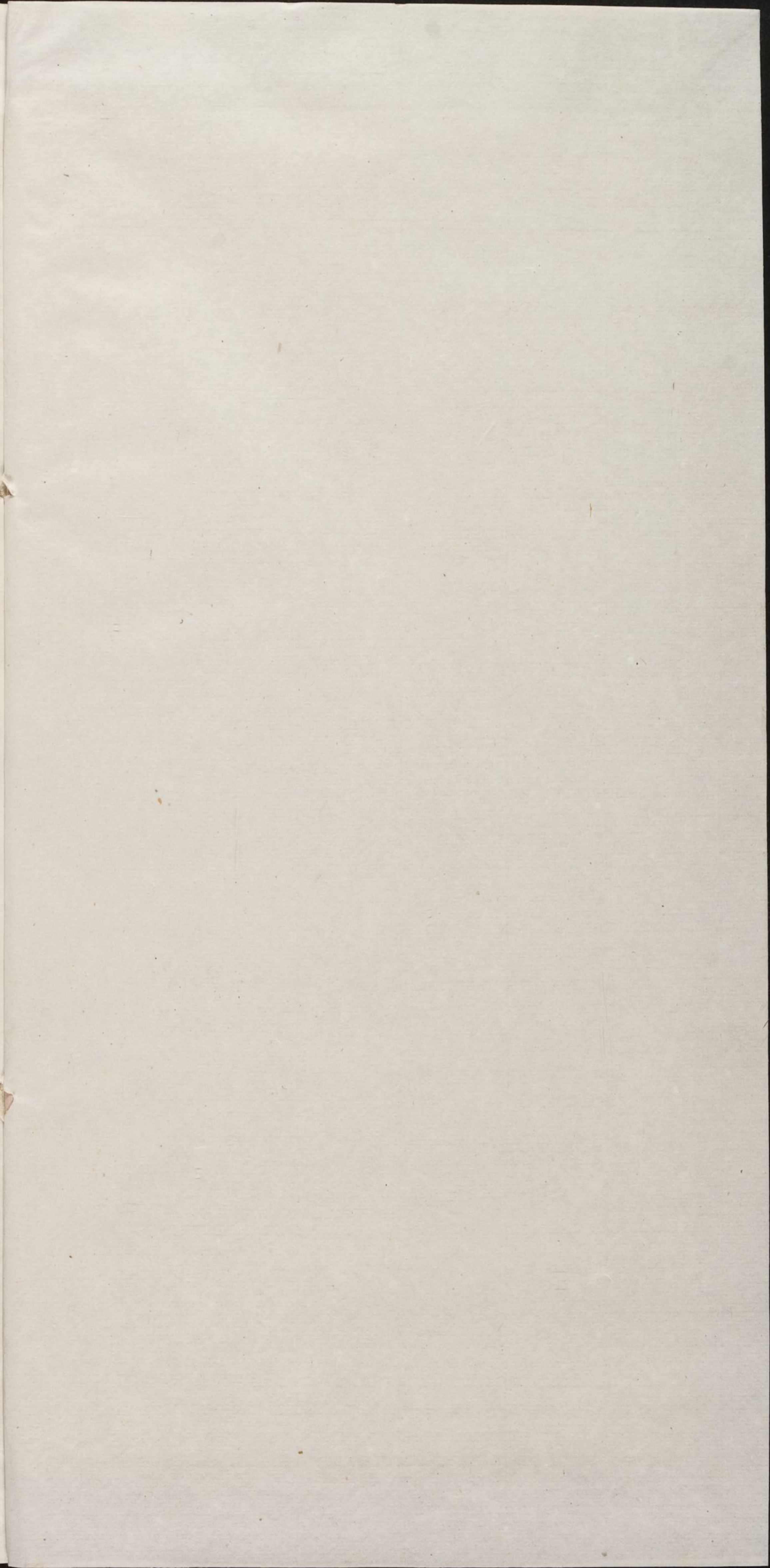
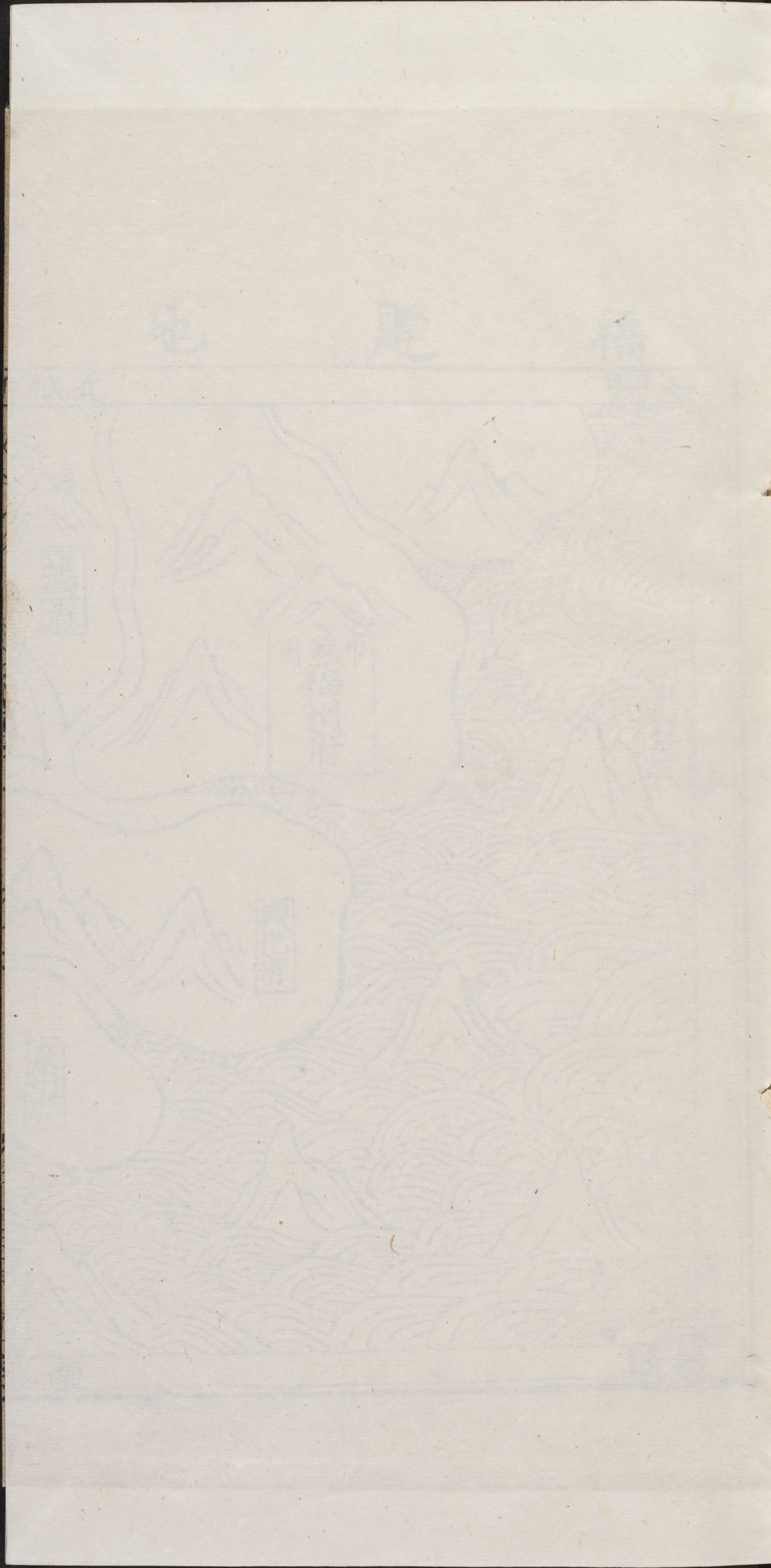
CHINESE-JAPANESE LIBRARY
HARVARD-YENCHING INSTITUTE
AT HARVARD UNIVERSITY

JAN 20 1940

3027/4478B

42





福 建 地

北 抵



南 抵

身 南

理

之

圖

江界

圖

江西界

西抵江西界

西南抵



大明一統志卷之七十四

御寶 福建布政司

哈佛大學 哈佛燕京學社 圖書館 珍藏印

福建古閩越地漢以揚州部刺史領之東漢於此置會稽南部都尉唐初隸江南道復隸江南東道採訪處置使大曆中始置福建觀察使治福州宋置福建路安撫使以福州守臣兼領元置福建等處行中書省于泉州尋徙福州置福建道宣慰使司都元帥府及福建閩海道肅政廉訪司于福州

本朝置福建等處承宣布政使司領福州泉州興化建寧延平汀州邵武漳州八府置福建都指揮使司領福州

左福州右福州中福寧鎮東泉州永寧興化平海漳州
鎮海一十一衛又置福建行都指揮使司領建寧左建
寧右延平汀州邵武五衛及將樂守禦平戶所置福建
等處提刑按察司分福寧建寧二道兼察諸府縣衛所
三司並治福州府而行都司則分治於建寧云

福州府

東至海洋一百九十里西至延平府南平
縣界二百五十里南至興化府莆田縣界
二百三十里北至浙江温州府平陽縣界六百
三十里自府治至南京二千八百七十二里至
京師六千一百三十三里

建置沿革

禹貢揚州之域天文牛女分野周時為七閩地
秦置閩中郡漢初封無諸為閩越王都此武帝滅閩越

徙其人於江淮間盡虛其地後立治縣屬會稽郡東漢
末分治縣地為會稽東南二部置都尉此為南部三國
吳屬建安郡晉分置晉安郡劉宋改晉平郡尋復故陳
兼置閩州後改豐州隋改泉州大業初復為閩州尋改
為建安郡治閩縣唐初復為泉州後移治晉江縣而以
此為閩州開元中更為福州天寶初改長樂郡乾元初
復為福州唐末陞威武軍節度五代時王審知據此陞
長樂府改彰武軍宋復為威武軍建炎中陞福州府元
至元中為福州路

本朝洪武元年改為福州府領縣十三

閩縣 附郭本漢治縣屬會稽郡及改名東治縣漢末改

治隋開皇中始改原豐為閩縣五代時閩改長樂

縣宋復為閩縣元仍舊本朝因之編戶四十里

北三十里復置此縣貞元中移於州郭元和初復省

安縣 附郭本閩縣地宋太平興國中併置懷安縣

縣在府城北二百八十里本漢東侯官縣地晉屬晉安

屬福州宋元仍舊本朝因之編戶二十七里

溪鎮五代時閩陞為閩清縣宋長樂縣在府城東南

也舊武德中折置新寧縣尋改為長樂縣元和初省入

編戶三十三里連江縣在府城東北九十五里初晉武

安郡隋省入閩縣唐初復置後於連江之北改名羅源

縣在府城東北一百五十里唐咸通中折連江閩縣地

仍舊本朝因之求福縣在府城西南一百二十里本

置縣以年號為名宋宗寧初改曰求福福寧縣在府城

元仍舊本朝因之編戶三十六里

百四十五里本晉溫麻縣地唐武德中分置長溪縣尋

省入連江長安初復置屬福州宋因之元陞為福寧州

本朝改為福寧縣在府城東北四百九十五里

編戶五十三里福安縣在府城東北四百九十五里

中置福安縣元屬福寧州本朝寧德縣在府城東北

武二年改今屬編戶三十六里

本長溪古田兩縣地唐開成中分置盛德縣五代時閩

陞為寧德縣宋屬福州元屬福寧州本朝洪武二年

改今屬編戶福清縣在府城東南一百二十里本長樂

二十三里初改福唐縣五代梁時改求昌縣唐仍改福唐晉改南

臺閩改福清縣宋因之元陞為福清州本朝洪武二

年復為福清縣
編戶三十六里

閩中秦晉晉安晉長樂唐三山九仙為石越王三山俱在城中故名

東帶滄溟百川叢會舊南望交廣北睨淮浙長樂其

地坦夷圖經閩中八郡達劔汀邵號上四州其地多閩

越地肥衍唐韓愈文吻海派江唐沈亞之集閩城吻海而派

舟娛樂長江在其南大海在其東宋曾鞏道全閩八郡

長樂為冠宋蔣之東南都會蔡襄連山距海邊徽重地

元王憚
奏云

其俗儉童喜訟好巫圖經其性舒緩其俗儉童喜訟好巫女作率

登於男同家庠序人詩書化丕變家庠序而人詩書

儺薄以勤羨用喜蓄以寶華俱閩中記嚮學喜講誦好為文

辭信鬼尚祀重浮屠之教俱宋史民以魚鹽為生

君子內文小民畏法俱閩縣記逢兵不亂逢饑不荒晉郭璞

九仙山在府城東南隅一名于山世傳何氏兄弟九

宴于此大石尊尚在山上有四散亭千秋堂宋蔡襄詩

偶爾尋幽上翠微游人啼鳥似前期花間行印露沾紙

山下放衙烏石山在府城西南隅一名閩山與九仙山

雲浦嶺對峙山有薛老峯鄰霄臺鷓浴池皆

鹿鳴金鱗心之類皆自然天成又有唐時所建神光寺

宋蔡襄詩低回傾北斗突兀起東閩揚景衡詩鄰霄臺

北道山西長嘯憑高起遠思縱目越王山在府城內北

莫窮登覽興苑宮烟草晚離離越王山一名平山即

閩王無諸舊城處宋曾鞏道山亭記城之中三山西曰

閩山東曰九仙山北曰粵玉山陳軒詩城裏三山古越

都相望樓閣跨蓬壺有時細丁戊山在府城東舊有安

雨微烟罩便是天然水墨圖丁戊山福院占形勝之中

鐘山 在府城西南二里闕中記梁太守袁士俊長樂山

在府城東三里越王時有神金雞山中記秦始皇時此

山有金雞之祥遂斷龍蜜山 在金雞山後闕中記山有

鳳池山 在府城北七里五代闕釣臺山 在府城南九

王餘善於此釣得白龍因名唐韓陞詩無奈離腸易九

迴強舒懷抱立高臺中華地向城邊盡外國雲從崑上

來四亭有花長見雨一冬無雪却聞雷卧龍山 在府城

日宮紫氣生袍宛試望扶桑病眼開昇山 在府城北一十

里唐僧師蘭自雲峯來居此盤徒東山 在府城東

常十人高麗日本諸僧亦有至者昇山 在府城北一十

山相傳越王時自會稽一夕飛來唐天東山 在府城東

寶間臨海任敷於此得道昇舉改今名東山 在府城東

有唐建大乘寺及獅子峯文殊巖龍洞龍首闕宋許

將讀書於此程師孟詩亭為新成號獅子人曾舊隱作

龍頭將和詩泉近榴花深洞亭開獅子舊怡山 在府

峯頭八州旗色天遠出三然共香海上留怡山 在府

一十五里一名雲山梁道士王霸居此唐廉帥李若初

登樓望見五雲環其處乃以任敷董奉徐登暨霸立

四仙廟今鼓山 在府城東南二十五里上有石如鼓及

冲虛宮是鼓山有鼓山寺元黃鎮成詩劣前峯頭萬丈

梯上方高與白雲齊青山盡旗山 在府城西五里以

處海門闊紅日上來天宇低旗山 形似名故老相傳左

鼓右旗全闕二白鹿山 在府城東南六十里唐元和

絕八郡雄偉白鹿山 道弘禪師自晉江領徒居此有

白鹿之方山 在府城南七十里九鼻東向山頂方平秀

異因名方山 拔空碧為一郡壯觀唐天寶中改名其果

山宋王達詩衆狀皆窮險茲形獨龍潭山 在府城西一

擅方坦夷中砥礪端正外青蒼龍潭山 百餘里潭在

山上歲旱雪峯山 在府城西一百餘里地勢高多寒夏

雪峯山 六月 荻蘆山 在連江縣東南二十里一名九龍

山頭雪尚寒荻蘆山 山谷傳秦始皇以東南氣王自江

而南山秀拔者皆鑿之鑿此山得蘆根一莖香鑪山 在

長數丈斷之有血因名并名其水曰荻蘆峽香鑪山 在

江縣北四十里山頂形勝如香鑪九域志四明山 在長

云邑人張壽於此學道得仙有壇存焉四明山 在長

樂縣

有古壇生鈞竹有井其如密 **高蓋山** 在永福縣西峯

雲如蓋故名昔徐登趙炳常 **金支山** 即高蓋山別峯秀

於此山下共飲後皆昇仙 **董奉山** 在永福縣西北亦名福山山下有董奉宅又圖

大姥山 在福寧縣東北望海里山有三十六峯王烈

丹砂法乘九色龍而仙漢武帝時以監然為業後獲九轉

名曰大姥山閻王封此為西嶽 **浮膺山** 在福寧縣東

海道昔人登山詩絕頂試窮 **南交山** 在洋中 **風山** 在寧德

千里目烟波深處是琉球 **霍童山** 在寧德縣北七十里神仙

兩翼如鳳凰鼓翅又 **洞** 天是也唐司馬承禎於此備鍊後駕鶴飛昇遂名鶴

林又吳郡鄧元益官掾伯王沛國王元甫於此被青精

飯白霞丹 **龜山** 在寧德縣北七十里昔有二僧携鐵鉢

景之法 **支提山** 在寧德縣山之東有童峯

孟詩言發誓當巖雲 **石竺山** 在福清縣南五里上

鶴嶺北有菩薩紫帽二峯 **玉融山** 在福清縣南五里上

山後 **金翅山** 在福清縣西北七里 **石竺山** 在福清縣西

於此 **君玄光** 嘗鍊丹於此山形峭拔其石上有蛤蜊殼山

下有紫雲洞洞前有龜山蛇水鶴影石皆茲山之勝 **靈**

石山 在福清縣西南二十五里上有 **黃蘗山** 在福清縣

里林巒重復有瀑布龍潭有佛座香 **海壇山** 在福清縣

纏數峯喜貞元特沙門貞餘居之 **小華**

遠望如 **齋頂峯** 在九仙山舊有嘉福寺宋狀元陳誠之

壇因名 **雙髻峯** 在旗山三峯峭秀崖谷幽

雲高迴影連三島盤根壓六鼉又城南九十里亦 **降虎峯** 在連江縣西五十里嘗有虎為矢

有此峯下二徐真人平閩兵處今靈濟宮在其下 **觀音巖** 在府城東南松竹蒼翠泉

峯在九仙山之南 **伏相** 隨因名

巖在府城南唐末有紫微公隱此宋陳民先
巖詩碧落已驟丹鳳駕紅塵空認紫微巖
山昔有僧神晏誦經惡西間水聲
轟叱之西澗乃涸逆流于東澗
下輒滄溟杳望無極昔
有僧鳴休榜此因名
方廣巖在永福縣東北巖高千
讀書其中嘗有詩烟霞不改
古今色山水無開朝暮聲
宿猿洞在烏石山之麓
昔隱者畜一
猿于此因名
榴花洞在東山唐永泰中樵者藍超逐白
謂曰吾避秦人也與超榴花一枝而出既而莫知所在
宋蔡襄詩洞裏花開無定期落紅曾見逐泉飛仙人應
向青山口管却
靈巖洞在鼓山每雷雨作其中鼓蕩若
春風不與歸
玉華洞在連江
惟天芙蓉洞在府城東北洞口紫紆可
瀑
里宋莊壯詩妙絕天仙境飛來佛
子家壺中開日月洞裏老烟霞
月嶼在府城南百
越

王石在府城南海邊方傳云常隱
雲霧間惟清廉太守乃得見
海雷石在府城東
南海邊石

為波清所穿其下成窮
龍蹟石在府城西北唐廣德中
風蕩激則鐘然有聲

蹟雷移石在連江縣西北唐宣宗時僧詮見絕峯有巨
石欲接其室而未能因禱於神俄而風雨石
移山下因坐
太原石在永福縣東閩中記唐泰初中邑
禪者四十年
辛王君室人題詩云何事潘郎重

別筵離情未斷妾心懸太原難下相思契
徐
盧蕉石在
清縣西南昭靈廟下海濤
海源連江長樂福清六縣皆
漱激為龕巖玲瓏之狀
瀕海有海堤在閩長樂二縣
東唐太和申閩令李茸築
金鎖江在府城西一十里
魚父垂釣得金鎖引鎖盡見金牛急挽至牛
南臺江在
斷猶得鎖長二尺晉康帝詔於此立金崎廟

城南一十五里江嶺有越王鈞龍臺因名源出建陽分
水嶺東流七百里至臺又東南三十里與江東西峽合
流入海晉郭璞遷城記南臺沙合
螺江在府城西北三
河口路通先出狀元後出相公

乃一妹麗甚問之曰我天漢中白水素女天帝遣我為
人謝端得一大螺如斗畜之家每歸盤餐必具因密伺

乃一妹麗甚問之曰我天漢中白水素女天帝遣我為

乃一妹麗甚問之曰我天漢中白水素女天帝遣我為

乃一妹麗甚問之曰我天漢中白水素女天帝遣我為

乃一妹麗甚問之曰我天漢中白水素女天帝遣我為

乃一妹麗甚問之曰我天漢中白水素女天帝遣我為

乃一妹麗甚問之曰我天漢中白水素女天帝遣我為

乃一妹麗甚問之曰我天漢中白水素女天帝遣我為

乃一妹麗甚問之曰我天漢中白水素女天帝遣我為

乃一妹麗甚問之曰我天漢中白水素女天帝遣我為

乃一妹麗甚問之曰我天漢中白水素女天帝遣我為

乃一妹麗甚問之曰我天漢中白水素女天帝遣我為

乃一妹麗甚問之曰我天漢中白水素女天帝遣我為

乃一妹麗甚問之曰我天漢中白水素女天帝遣我為

乃一妹麗甚問之曰我天漢中白水素女天帝遣我為

君具食今天留殼與若端用連江在連江縣治東南流以居狼其米常滿江以此名

白水江在福寧縣東一百七十里舊記閩西湖在西南三

里相傳此湖舊有山越王東湖在府城東鍾湖在閩清無諸時一夕飛往臨海郡

廣記云湖中龜湖在福寧縣舊傳湖有大龜浮其中必有鍾故名

後化為石黃龍潭在府城西南五里歲旱則雲昔有巫者妻

而大兩鯤潭在永福縣西古語鯤潭生芝鯤溪在府

二十里相傳閩越王郢時有鱧長三文郢射中之鱧以

廟祀焉今拋溪在古田縣西溪西有小湖上有寶峯寺

所愛春風時藍溪在大嶽山下即長溪在福寧縣南四

海蘇溪在福清縣西南四十里古語桃花洲在寧德縣

初有北宮今洪塘浦在府城西南一十里自石兵江而

元山觀祭龍首澗在東山下澗石壘巖若龍橋以通舟楫唐貞

使王昭開龍首澗自然以許將肄業於此得名其崇港

在福安縣東一百五十里舊名黃崎港有巨石為舟楫

患唐天祐初王審知令工鑿之忽然震碎遂改今名

太平港在長樂縣西舊名馬江其水通海本朝永樂

港東有十洋街古諺金雞井在府城相傳越王時井

云十洋成市狀元來金雞井中有金雞牧羊兒見之白

龜井在府城西昔王霸善黃老登怡山鑿井有白龜海

魚井在霍童山閩中記并中有海鱸其巨若弄湯泉在

咸東崇賢里味耳而性和熱甚者氣如硫黃宋程師孟

詩曾看華清舊浴池此泉何日落天涯排徊却想開元

事不見蓮湧泉在鼓山寺泉自神移泉在大乘寺側唐

花見荔枝湧泉平北湧出因名神移泉開元中寺僧守

如常憲汲不遠甚一文忽有靈泉應潮泉在候官縣雲

發於寺側旦視舊井則已涸矣

應潮泉在候官縣雲

發於寺側旦視舊井則已涸矣

發於寺側旦視舊井則已涸矣

發於寺側旦視舊井則已涸矣

發於寺側旦視舊井則已涸矣

發於寺側旦視舊井則已涸矣

發於寺側旦視舊井則已涸矣

發於寺側旦視舊井則已涸矣

發於寺側旦視舊井則已涸矣

發於寺側旦視舊井則已涸矣

發於寺側旦視舊井則已涸矣

發於寺側旦視舊井則已涸矣

尺水幾數寸進退深
既治池 在布政司後昔歐治子鑄

波晦冥
浴鳳池 在鼓山唐末有燕者
蘇月池 在雪峯

有古杉二株一真覺禪師手植
半月池 在連江縣南五

壯詩鑿溪蒼苔地一彎月半
邊既能清到底何必十分圓

三 **銀** 福寧福安寧德
鐵 寧德閩清福

枝譜有曰江家綠十八娘
龍眼 舊志荔枝過即龍眼

紅狀元紅將軍紅皆絕品
蕉 府城西有素

桃其實五辨
橄欖 以上果實各縣俱出

馨 宋蔡襄詩素馨出
茉莉 蔡襄詩團團茉莉

鹿角菜 紫菜 瀨海
壽山石 出懷安縣下里潔淨

銀沙 在東山文殊無若院出
香櫞 各縣

福建都轉運使司 在府治東洪
福州左衛 在府治

為右衛洪武二十
福州右衛 在府治東北洪武

一年改為左衛
福州中

衛 在左衛東為左衛
福寧衛 在福寧

清縣
守禦定海千戶所 在連江縣東

東
守禦梅花千戶所 在福寧衛東南

在長樂
守禦萬安千戶所 在福清縣東南

縣東
守禦大金千

戶所 在福寧縣南隸福寧衛以上

福州府學 在府治南宋景祐中
閩縣學 在府治東

中 建 本 朝 重 建
候官縣學 在縣治東宋慶曆中
古田縣學 在縣治

正 統 十 年 重 建
懷安縣學 在縣治西舊在城外
長樂

祐 初 建 本 朝 重 建
閩清縣學 在縣治東宋景德中
長樂

洪 武 五 年 重 建
長樂

縣學

在縣治東南宋元祐中重建
熙中重建
本朝

重武初

羅源縣學
在縣治東南宋元祐中重建
熙中重建
本朝

學

在縣治東宋時建
本朝
福寧縣學
在縣治東南宋元祐中重建
熙中重建
本朝

年重

福安縣學
在縣治東宋時建
本朝
福清縣學
在縣治東宋元祐中重建
熙中重建
本朝

縣學

在縣治東南宋嘉祐中重建
熙中重建
本朝
寧德

本朝

重正統六年
本朝
重正統六年
本朝
重正統六年
本朝

勉齋書院

在府城內宋儒勉齋黃幹讀書之所
三山書院
在西湖傍宋

尊拙書院

在府城內宋儒尊拙黃幹讀書之所
龍江書院
在福清縣東宋

南書院

在古田縣南即宋時
浣溪書院
在古田縣西

院

在古田縣西
藍田書院
在古田縣東以上三書院皆宋時建

長春宮

在府城內又有寶皇大明紫微東
水晶宮
在府城內開元寺宋景德

室時

後庭遊焉
啓運宮
在府城內開元寺宋景德

文德殿

在府城內又有文明大廳明成等殿及紫宸
清

風樓

在布政司內宋元絳建於州治蔡襄詩郭外青溪
何處

峯頭帶

九仙樓
在舊州治宋拱極樓
在府城英達坊宋

宗親書扁

蕃宣樓
在府城西北隅宋熙寧中改築子城
理

石刻猶存

宿雲樓
在府城內宋提刑司衣錦閣
在舊

緩帶望雲

經史閣
在府城內宋熹作記澄瀾閣
在府

深典鄉郡山名

三山閣
在平遠墓東宋時建許敗仁詩蓬萊
趙汝愚建

趙汝愚建

三山閣
在平遠墓東宋時建許敗仁詩蓬萊
趙汝愚建

壇場渾得道萬家樓閣半封侯名園荔子嘗三熟負起
奔潮田種兩收三百年來遺識事釣臺沙合瑞烟浮起

凡閣在鼓山飛構層巒登眺之日新堂在舊州治鳴玉

堂在府城內宋程師孟詩鄰家不惜山中景借與清泉

松風堂在府城內舊報恩光孝寺宋相李眉壽堂在舊

宋張浚判福州時為止戈堂在舊州治初名武備宋建

其母奉國夫人建名白雲堂在長樂縣宋管師復詩入寺層層百級梯

更今名道山亭在烏石山宋程師孟建曾鞏記云程公

界低其山川之勝城邑之大宮室之榮不下簾席而盡於四

矚程公以為登覽之觀可比於道家所謂蓬萊方丈瀛

洲之山故名之望華亭在怡山西禪宇中環峯亭在越

曰道山之亭焉野意亭在九仙山南古圓明院舊四見亭在

嶺宋乾道野意亭有宋孟吏韓世忠畫像

山上宋劉墀詩山山能作雨面面盡來風李雙松亭在

宗鄉詩湖來潮退東西消雲起雲收前後山雙松亭在

州治又有感武堂皆元公亭在鼓山宋時建元絳詩誰

宋蔡襄建并書額元公亭書古姓揭亭顏棟宇飛騰

氣象完谷口秋風吹鬢髮海東春野亭在日新堂東南

朝日上關干今人多遊翫於此春野亭宋蔡襄建襄詩

江潮漲晚綠越山亭在府城宋吳拭詩晴開天風海濤

山麓延朝紅越山亭十嶂霧翠落萬家樓

亭在鼓山宋時建朱熹書扁趙汝愚詩幾年奔走厭塵

濤在鼓山宋時建朱熹書扁趙汝愚詩幾年奔走厭塵

來萬象亭在舊州治宋葉夢得建富直柔詩堂後山川

萬象都歸雙溪亭在古田縣北淨戒寺宋林霄詩延平

指顧中雙溪亭閣想張華劍婺女樓觀沈約詩以延

平有雙溪閣發文有雙溪見江亭在福寧縣東宋縣令

樓故也今名溪山第一亭見江亭袁正規詩江心遠疊

通湖浪海外遙分異或疆繚繞釣龍臺在釣臺山上

人家依縣市窈窕烟景認吳航釣龍臺石刻曰全閣第

一江山披舊志越王餘善於此釣得白龍時以為

瑞遂築臺宋黃尊詩釣沉新月落龍起暮江寒

平遠

臺

在九仙山最高處上有佛刹右隣萬歲塔長樂臺在

石山西南乃遊眺之所宋湛俞詩萊乘雲臺在雲峯山

運與一僧同登轉盼之任公臺此在昇山絕頂唐任敦於

任公何代此昇仙萬初高臺倚翠巖石徑層層封綠

於林步步拂青烟海中島嶼分諸國野外雲霞萃一川

賢守乘春縱登賞安適軒在長樂縣東南行林寺宋唐

不妨吟到夕陽天荔枝軒在閩縣南玉泉寺宋

淨題閑禪關都將物外紅荔枝軒揚州詩曾觀荔枝圖

幾廢丹青能紅能紫亦能綠不能寫得天然

香末云別有真香與真色一時分付荔枝軒

開梁

去思橋

在府城越王山下舊名吉祥寺本開元寺

建長一百萬壽橋跨南臺江元大德間建長一百七龍

瓜橋在閩清縣溪傍龍四爪

華林寺

在府城越王山下舊名吉祥寺本開元寺

在府城閩縣治西北梁萬歲寺在閩縣治東南唐建中

所塑金聖泉寺在閩縣東端聖里唐建其中松不樓聖

蹟寺在閩縣南五代梁時建昔有人見兩江夕有光得

閩宜以是木立法雲寺在閩縣治東南後唐時建宋西

吾像乃立是寺法雲寺賜今名本朝宣德中重建西

禪寺在候官縣西唐建內有宋聖華閣本雲峯寺在

峯山唐建真普賢寺在閩清縣西靈峯寺在長樂縣唐

亦有靈峯山寺在長樂縣唐建後峯頂有甘泉寺在

樂縣東五代天王寺在羅源縣又連江縣仙苑寺在羅

北唐重光寺在永福縣建善寺在福寧縣龜湖寺在福

西南資聖寺 在寧德縣 東宋初建 黃檗寺 在福清縣 西南唐 靈石

寺 在福清縣 唐建內有 洪恩靈濟宮 在閩縣 南祀二徐

徐温子曰知澄封江王曰知諤封饒王嘗提兵平福州

有應加封神號廣建宮宇中 鶴林宮 在霍童山 梁唐建

立 禦製碑有司春秋致祭 冲虛宮 在侯官縣 西唐 東山宮 在寧

東宋 九仙觀 在閩縣 治 玄妙觀 在閩縣 治 東宋 為天慶

北亦有 福真觀 在福清縣 龍興觀 在連江縣 仙源觀 在

清縣 南觀下有度仙橋 肯白玉壻學道於此

閩越王廟 在南臺 江邊 漢高帝封無諸為閩越王 特

烈英護 徐真若廟 在高蓋山 祀東漢徐登登幼得神仙

此 忠懿王廟 在府城 祀閩王王審知 中 劉顯廟 在烏石

唐勳士 周補 順懿廟 在古田縣 東三十里 唐大曆中 邑

宋賜額 劉顯 陳氏女 沒多靈異 宋封為順懿夫人 順懿夫

人多祀之 劉綽二公廟 在連江縣 祀唐劉達 宋鞠仲 常

袞祠 在閩縣 治南 祀唐觀察使常袞 先賢祠 在府學 宋時

陽 詹陳襄 鄭穆 劉彝 周希孟 陳烈 陳祥道 劉康夫 鄭俠

柯述 王祖道 陸祐 及祀 唐觀察使常袞 於中 凡十三人

七賢祠 在府城 西門內 宋建炎初 建以祀王忠竭 鄭仲

皆齊州 鉅野人 後唐天成中 群盜 董忠獻祠 在懷安縣 祀

肅 聚此境 賴神以全 故立祠焉 董忠獻祠 在懷安縣 祀

元 參知政事 董文炳 文炳將兵入 閩 至存不殺 閩人 感其恩 為立祠

陵墓 閩越王郢塚 在閩縣 東田中 王審知塚 在懷安縣 北 審知光

閩王 卒葬于 李綱墓 在懷安縣 西北 綱即武人 為 康靖

此 後謚忠懿 宋相 晚居 侯官 卒葬於此

王墓

在候官縣西即古蘇利國土 本朝求樂間入

蟠桃塢

在福清縣自香城北沿嶺十里西入有此塢

吳航頭

在長樂縣今

石蓬

在閩縣東南雲門寺昔有僧詩云路遠崖懸萬仞頭擔泉帶月幾時休箇中撥轉通天竅

石門

在運江縣南五里兩石對峙如門洪注詩鎖斷山川秀包藏雲霧深抵留禪客

旃檀林

在福寧縣柘勝院古俗塵侵有十奇旃檀林為首

李陽水篆

在神光臺記刻于華嚴巖頂與颯州新驛記絕

天寶石

在福清縣雲縣城隍記麗水志歸臺銘世稱四絕

李槐

在福清縣山頂有六石方九丈飛落中腰間縣上李槐云山下

天寶石

在福清縣有碑曰天寶石後狀元來明龍爪花紅狀元西東邑境

嚴高

守以寬惠得人 宋晉安太守

嚴高

守以寬惠得人 宋晉安太守

李聿

太和 中閩縣

范真

梁

常袞

為福建

柳寬

為福建

閻濟美

貞元末為福

謝泌

景德初知福州

王平

太中祥符中知福州

鄭載

天聖末知福州

王際

章蔡襄再知福州

咸五代時丁口稅之半又以郎士周希孟陳襄鄭穆有
義行備禮招延海諸生以經學俗重凶儀親亡或秘不
舉至破產以飯僧 **王陶** 嘉祐中提點福建路刑獄以
襄下令禁止之 **程師孟** 熙寧初知福州

終嘉祐中知福州以文舉為士民 **程師孟** 熙寧初知福州
嚴發擿隱伏如神嘗築子城建 **曾肇** 熙寧末知福州特
學舍治行最東南民為立生祠 **曾肇** 熙寧末知福州特

居人惴恐輩以計羅致之繼自歸者二百輩即無職 **孫**
田歲鬻園蔬收其直輩曰太守與民爭利可乎罷之 **孫**

覺 元豐初知福州民俗厚於婚喪其費無藝覺裁為 **葉**
中法令出嫁娶者以百數埋葬之費亦率成什五 **葉**

彥得 知福州兼福建安撫使海寇猖獗詔彥得 **張浚** 紹
中知福州以前宰相來典藩郡致 **胡銓** 紹興中以論秦

致愛民而奉母盡孝百姓稱歡之 **胡銓** 紹興中以論秦
武軍 **薛弼** 紹興中帥福州大盜伍黑龍之屬甚盜弼選

判官 **薛弼** 前守家丁十人以捕賊凡四年而賊平時儀
門外夾道搭木鷲巢其上弼欲盡伐之是夜衆議曾恒

夢介胄者懇云府主惡鷲織可去之明日文雨鷲羣悉
空 **汪應辰** 紹興末知福州寬厚 **陳俊卿** 乾道中帥福州

治盜海道晏然淳 **顏師魯** 知福州清縣嘗決水利滯訟關
熙初再知福州 **黃度** 知福州始至訟牒日千餘

勸分有方而不逼糶價 **黃度** 知福州始至訟牒日千餘
船粟畢奏市糶更平 **趙汝愚** 紹熙初知福州仁厚愷悌持身潔白孫必愿厚

趙汝愚 紹熙初亦知福州兼安撫使平易忠信旌退士獎
高年尤留意武 **陳居仁** 知福州入境有飢民嘯聚部分

事措置海道 **陳居仁** 知福州入境有飢民嘯聚部分
治宗室之暴橫申盡毒之舊 **杜杲** 以鹽塲官攝閩尉民

禁臨事毅然有守號為循吏 **杜杲** 以鹽塲官攝閩尉民
之驗髮中得沙而甲舍傍有池 **傅伯成** 知連江縣東湖

沙類髮中者鞠問之子果弱死 **傅伯成** 知連江縣東湖
隄壞即下流南港為石 **楊長孺** 嘉定中福建安撫使理

隄二百丈民蒙其利 **楊長孺** 嘉定中福建安撫使理
曰若楊長孺之 **真德秀** 端平初知福州戒所部無濫刑

帥閩有廉聲 **真德秀** 端平初知福州戒所部無濫刑
縣里正若贊賦革之苦貴糶便宜發 **胡巖起** 嘉定中知

常平振之海道寇縱橫次第禽珍之 **胡巖起** 嘉定中知
福州府

危論奇文瑰句一時士大夫皆自以為不可及

陳宜中景定中知福州兼福建安撫使

楊棟福州人景定中知福州兼福建安撫使

馬天驥景定中知福州兼福建安撫使

徐鹿卿福建安撫使

洪天錫寶慶中知古田縣行卿飲酒禮邑

元王憚人察繁因冤繁者決而遣之戒戍兵無得

王伯顏破之賊帥王善擁眾直壓州西門

高興至正中為福建等處副都元帥尋以

呂復攝長樂縣尹本朝兵下福州復

於地下列紳自經死

楊士英洪武初知福州府持身嚴潔為政嚴明與禮

趙圭洪武中為福建都指揮使剛直忠

鄭思先洪武中為福建布政使學

王鈿洪武中為福建參議陞參

陶屋仲洪武中為福建

謝肅洪武中為福建

王璉洪武中為福建

劉子

激濁揚清為已任深得風憲體尤精於法律凡審

敏洪武中由御史左遷候官縣典史持守不二民服其

為御姚孟與洪武中為古田主簿時邑人多逃去戶絕

史朝綱其額民楊景衡洪武中為福建系政廉慎自持識

至今類之嚴毅洪武中為候官縣主簿持已清慎邑嘗

皆稱其美一人嚴毅早禱雨輒應有盜標掠毅遣捕之甚徒

其殺有一渠魁欲害毅乃詐為武官之盜遂息沈鎰洪武中由

任置酒延款毅就席擒之盜遂息沈鎰洪武中由

閩縣典史公勤敬慎與學校恤下民郭宗文洪武中知

永樂中復陞福建僉事持守如一日郭宗文洪武中知

民以孝弟忠信禮義廉恥民郭進洪武未為福建系議

漸其化及卒民泣慕如父母郭進洪武未為福建系議

立政事吏官僚不同而和嘗遇祭祀猪羊已備紳史退

其小者民訴於堦堦乃大書殊字於頭角曰驗中卒用

之龍存仁洪武中知福寧縣情發墜恤孤寡舉賢尹昌

隆洪武未以御史調知福寧縣慶房安永樂初為福建

心清白而蒞政公勤民敬服焉房安永樂初為福建

有方撫良善糾魏谷才永樂初知開縣平易近民愛好

貪墨郡縣蕭然魏谷才永樂初知開縣平易近民愛好

輸其邵玘永樂中為福建按察使用法平恕嚴明呂升

入物

韓堡京兆人唐翰林學士朱全忠忌其簿已斤於上

入朝挈其族李韶蘇州人徙連江曾祖彌孫宋豐部侍

南依王審知李韶即父文饒台川司理參軍韶與兄學

同舉進士歷官右正言累上封事官至端門殿學士韶

資性忠厚簡澹不溺於聲色貨利默坐一空門無雜賓

入物薛令之長溪人神龍初進士開元中為東宮侍講

題詩于壁曰朝日上團團照見先生盤盤

與人才入為魚都御史

之乃進二品祿及致仕法民恩之魯穆宣德中為福建

連江縣綽有政聲嘗自題其門李素宣德中為福建

日治已存三省為官畏口知其門李素宣德中為福建

業從之類亦訓以論語孝經聲譽大著楊廷芳未樂

情樂中為福建僉事為學師操獄多平友楊廷芳未樂

輸其邵玘永樂中為福建按察使用法平恕嚴明呂升

貪墨郡縣蕭然魏谷才永樂初知開縣平易近民愛好

有方撫良善糾魏谷才永樂初知開縣平易近民愛好

輸其邵玘永樂中為福建按察使用法平恕嚴明呂升

貪墨郡縣蕭然魏谷才永樂初知開縣平易近民愛好

中何所有首荷長闌干玄宗幸東宮見馬續之曰承亦

蕭距長鳳凰毛羽短若燕松桂寒任逐乘榆暖令之因

謝病林諤居不仕傳學善屬文隱歐陽衮學名仕為監

東歸御周朴福州人黃巢入福州得朴將用之朴曰我為

史御周朴福州人黃巢入福州得朴將用之朴曰我為

為立廟林安福清人華母孝母死廬墓旁有石自

以祀焉寺六世孫正華當宋時亦以孝沈崧開人唐乾寧初

行聞故世稱湧泉大小孝子云沈崧開人唐乾寧初

錢鏐留為鎮海軍掌書記授秘書少監檢校兵部尚

書及元瓘襲位拜丞相卒諡文獻當符書徵表奏多崧

所撰有集林無隱村人有詩名寓居明州之慈溪大隱

二十卷謝文節福州人初仕閩為候官令後入南唐

相有文集謝文節福州人初仕閩為候官令後入南唐

數十卷謝文節福州人初仕閩為候官令後入南唐

聞周世宗南征文節獨懷甲度大江潛規敵營陳貺

壘吳人號為鐵龍後守鄂州拒宋師戰沒焉

志操古朴不為仕進馬廬山三十年學多師事馬南

唐主以幣致之賦布衣鹿鞞進止閑雅因獻景陽臺

古詩南唐主輔善欲授官

固辭賜粟帛遣還舊隱卒

平初置州蠻寇從陳堯叟經度單騎入蠻境論以朝旨

衆咸聽命累遷西染院使知泗州德權清苦幹事多所

經畫見官吏徇私者黃夷簡福州人父廷樞事王審知

必面斥之所至整肅夷簡少孤好學有名初事

吳越畧光祿卿後隨錢俶入朝官終平江軍節度副使

夷簡喜談論善屬文尤工詩老而不輟太宗以其嘗

付入朝加張錫福州人初仕周歷監察御史補闕起

龍過馬張錫福州人初仕周歷監察御史補闕起

宰相范質以其無子歸於別墅錫以蔡伯稀符中應

執政門下不可又與錫去卒於鄧州

子科真宗見而嘉之賜以詩尋錫出身擢官東宮伴

又有連江人黃龜如六歲能詩運思敏捷亦應童子

賜進士許將閩縣人嘉祐中登進士第一授簽書

出身許將閩縣人嘉祐中登進士第一授簽書

日讀所未見書後為右正言直舍人院判流內銓

宗特命仕至門下待郎卒諡文定子份龍圖閣學士

陳烈候官人學行端訪動遵古置御童僕如對賓客

仁

仁

仁

仁

仁

仁

仁

仁

仁

仁

仁

仁

仁

州教授召為直講皆不拜後以宣德四先生致仕
 陳襲鄭穆周希孟為交闕人魏四先生至寶文閣待
 制國子祭酒神宗嘗稱其德行且左右王者年七十力
 求去太學生勸陳襲候官人遊鄉校講明知天盡性之
 侍讀判尚書都省遷他官所至務興學校講求民間利
 病在經進神宗待之甚厚嘗薦司馬光等三十三人時
 有古文集行世**林栗**福清人舉進士知長興縣值歲大飢
 州淮安軍官至太常博士集賢校**林希**栗子舉進士官
 理著史論百篇辨國語四十篇**林希**栗子舉進士官
 舉進士熙寧中為殿中侍御史言事切直又嘗論遂呂
 惠卿革官終**鄭洙**中候官人擢三禮科為虞部郎王回
 河東轉運使**鄭洙**中候官人擢三禮科為虞部郎王回
 人父平言事御史回數行革交造次必稽古人而不為
 小燕曲謹舉進士為衛真縣簿折病自免退居頴州以
 之薦為忠武軍節度推官知南頓縣命**劉康夫**少從周
 下而卒嘗葺序其文集第向亦有文名

希孟學熙寧中進志迷二十七**王祖道**福州人第進士
 篇其文皆羽翼詩書根抵仁義又舉制科**鄭俠**福清
 城尉以端明殿學士知桂州開邊置黔南路**鄭俠**福清
 後以端明殿學士知福州懸兵州二部尚書**鄭俠**福清
 寧間監安上門時久不雨饑民流離於道俠給圖以獻
 神宗觀覽長吁數四蠲放新法凡十八事越三日大雨
 俠以忠勤竟為小人所害屏**陳祥道**閩清人元祐中為
 逐終身紹熙初贈朝奉郎**陳祥道**閩清人元祐中為
 省正字著禮書一百五十卷弟賜應紹聖**林憲**長樂人
 制科累官至禮部侍郎著樂書二十卷**林憲**長樂人
 謨閣直學士遷用蔭累官屯田員外郎徽宗喜其蓋言
 何朔利害賜進士第進翰林學士嘗使遼還除禮部尚
 書為開封尹後進同知樞密學士善治水第進士為胸
 憲院尚書左丞中書侍郎**劉夔**懷安人幼介特從胡夔
 山令恤孤寡平賦役抑奸猾比所以惠民者無不至邑
 人紀其事目曰治範官終都水丞者七經中義百七十
 卷明善集居陽**余深**封衛國公如少博時福建以取花
 集各三十卷**余深**封衛國公如少博時福建以取花
 果擾民深為言之徽宗**劉詵**官宗正鴻臚衛尉大常少
 不悅遂請罷出知福州

御纂續因華禮統通音律居
母之喪盡禮有芝產墓側
上言於徽宗皆中時病後以龍圖閣待制知
福州改建州弟藻由列曹侍即出知泉州
符進士累官殿中侍御史以疏蔡京發運之弊
劾行清備貧無以黃祖舜密院事卒謚莊定祖
葬賜銀帛賻其家黃祖舜院事卒謚莊定祖
奪楊愿恩襦秦熿秩直氣有足尚者著述有
國風小雅說禮記說歷代史議及遺文十五卷
懷安人舉進士為小官不與世詭隨後守南劍
建寇以勞累官至直龍圖閣知慶州又蕩平餘
閣備撰南劍民黃龜年永福人紹興初為殿中
思之為立廟黃龜年永福人紹興初為殿中侍
邑簿李朝旌詐妻以女既登第而朝旌已死
甚貧成勸其別娶不從子衡仕至湖南提舉
閩縣人舉進士第一仕至知朱倬閩縣人紹興
樞密院事終端明殿學士至吏部尚書李樞閩
事虞允文王淮陳俊卿劉玳之進皆倬李樞閩
所薦孫若嘉定中累官至吏部尚書

陸蘊山官人少知名舉進
士累官御史中丞嘗
知泉州

辛炳人元
官

張甯
官

陳誠之
官

陳誠之
官

陳誠之
官

陳誠之
官

陳誠之
官

陳誠之
官

陳誠之
官

陳誠之
官

陳誠之
官

陳誠之
官

陳誠之
官

陳誠之
官

陳誠之
官

陳誠之
官

陳誠之
官

王祖道福州人第進士
又舉制科調韓
城尉以龍圖閣學士知桂州開邊置黔南路
後以端明殿學士知福州懸兵州二部尚書
寧宗觀覽長吁數四獨放新法凡十八事越三日大雨
俠以忠勁竟為小人所害昇陳祥道閩清人元祐中為
逐終身紹熙初贈朝奉郎陳祥道太常博士終秘書
省正字著禮書一百五十卷弟賜應紹聖林據長樂人
制科累官至禮部侍郎著樂書二十卷林據父邵顯
漢閣直學士遷用蔭累官屯田員外郎徽宗喜其蓋言
河朔利害賜進士第進翰林學士嘗使遼還除禮部尚
書為開封尹後進同知樞密院事善治水利弟進士為
密院尚書左丞中書侍郎劉安懷安人幼介特從胡瑗
山令恤孤寡平賦役抑奸猾凡所以惠民者無不至邑
人紀其事曰治範官終都水丞者七經中義百七十
卷明善集居陽余深羅源人元豐中進士累官至太宰
集名三十卷劉詵官宗正鴻臚衛尉太常少
果獲民深為言之徽宗劉詵官宗正鴻臚衛尉太常少
不悅遂請罷出知福州

陸蘊山官人少知名舉進
士累官御史中丞嘗
知泉州

辛炳人元
官

張甯
官

陳誠之
官

陳誠之
官

陳誠之
官

陳誠之
官

陳誠之
官

陳誠之
官

陳誠之
官

陳誠之
官

陳誠之
官

陳誠之
官

陳誠之
官

陳誠之
官

陳誠之
官

陳誠之
官

陳誠之
官

卿纂績因革禮誥通音律居
母之喪盡禮有芝產墓側

上言於徽宗省中時病後以龍圖閣待制知
福州改建州第藻由列曹侍即出知泉州

符進士累官殿中侍御史以疏蔡京發運之弊
劾州高宗朝復為侍御史言事切直遷中丞卒詔以炳

操行清備貧無以**黃祖舜**福清人舉進士仕至同知樞
密賜銀帛賻其家

奪楊愿恩視秦熿狃直氣有足尚者著述有易說
國風小雅說禮記說歷代史議及遺文十五卷

懷安人舉進士為小官不與世詭隨後守南劍州討平
建寇以勞累官至直龍圖閣知虔州又蕩平餘寇進秘

閣備選南劍民**黃龜年**永福人紹興初為殿中侍御史
思之為立廟

邑簿李朝旌詐妻以女既登第而朝旌已死家
甚貧成勸其別娶不從子衡仕至湖南提舉

閩縣人舉進士第一仕至知**朱倬**閩縣人紹興末拜尚
樞密院事終端明殿學士

事虞允文王淮陳俊卿劉玘之進皆倬
所薦孫著嘉定中累官至吏部尚書

毛詩解同邑有任文薦者仕為秘閣備
撰作六經章句及卒與樞密皆同于學

末除監察御史奏疏言陛下托股肱於莘執而所授皆
小人寄耳目於臺諫而彈擊皆君子治亂之大無過於

此時論多之同邑有王定國者少有大志紹
興末上邊宜十策後知高郵軍政績甚著

人乾道中進士第一官至禮部郎官又同邑黃定
亦乾道中進士第一仕至國子祭酒有文集行世

寧德人光宗初策士大廷覽復所對曰余復直而不許
擢第一後入史館兼寶錄檢討所著有禮經類說藏于

家**林擇之**古田人與建安蔡季通齊名朱熹每稱為畏
友弟兄中從熹遊有草堂集真德秀為序

林之奇石三經之奇言三經率為新法地晉人以王衍
清談之罪深於桀紂王氏實負王衍之責後以祠祿察

居號拙齋呂相謙嘗師之所著有書經全簡卒祠于學
黃洽候官人隆興初登第累官國子博士諫議大夫以

致事常言居家不欺親仕不欺君仰不欺天俯不欺人
幽不欺鬼神何用求福報哉洽質直端重為兩朝名臣

沈去卷之七十四

福建福州府

福建福州府

福建福州府

有文集奏議 林栗 福清人 紹興中進士 累官 兵部侍郎 即

八十五卷 陳孔碩 候官人 師事 朱熹 為 高弟 累官 尚書 郎 卒

觀 陳孔碩 祠于 學同 邑葉子 儀文 章博洽 所著 有 絳

毫集 易 潘柄 授之 平生 多著 述如 易解 尚書 解之 類 德

瓜山 先生 卒 祠 陳貴誼 福清人 慶元 中進士 累官 參知

于三山 書院 唐璘 古田人 舉進士 時臺 臣有

獎其 有憂 國之言 卒 贈 唐璘 奏對 次官 不許 論邊 事

少保 資政 殿大學 士 唐璘 奏對 次官 不許 論邊 事

以內 艱哀 毀卒 璘居 官大 節母 教之 助為 多史 稱之

直也 遺 李琪 連江人 仕至 國子 司業 著 揚宏 中 候官人

韓侂 胄使 李沐 論罷 趙汝 愚祭 酒李 祥博 士揚 簡抗 疏

救之 有命 補外 宏中 為太 學生 與徐 範張 循蔣 傅周 端

朝伏 闕上 言乞 竄李 沐以 謝天 下先 胄怒 送宏 中太 平

州 緬管 天下 號為 六君 子宏 中後 登進 士通 判潭 州

陳經 長溪人 號存 齋舉 進士 有善 辭高 願寧 德人 舉進

心無 經國 子民 之任 而有 經國 子民 之志 所著 有 雞 聲

叢覽 百五十 卷詩 鄭性 之 詞清 人初 名目 誠後 改今 名

心納 善勸 於上 終知 樞密 院事 兼參 知政 事觀 文 潘 枋

殿學 士有 端平 奏議 及與 陳均 同商 宋編 年備 要

閩縣 人端 平初 進士 對制 策語 最直 特論 偉之 調鎮 南

軍節 度推 官遷 太學 正終 通判 潭州 所著 有 詩 集 古 樂

徐範

候官人 少孤 刻苦 授徒 以養 母與 兄同 編管 臨海

嘉定 初舉 進士 歷知 邵武 軍累 遷 黃 幹 閩縣 人父 瑀高

至起 君即 兼國 史編 脩實 錄論 討 黃 幹 宗時 御史 以篤

行直 道著 聞幹 師事 朱熹 熹以 女妻 之登 官知 漢陽 軍

安慶 府皆 有善 政在 位者 忌其 聲譽 羣起 擠之 幹遂 歸

里第 子日 盛沒 謚文 集 揚復 長溪 人受 業朱 熹與 黃 幹 相

肅所 著有 經解 文集 揚復 友善 著祭 禮十 四卷 儀禮 圖

雜說 附註 二卷 余隅 古田 人朱 熹高 弟有 克齋 文集

人夔 孫有 蒙谷 集書 陳華 孔碩 子與 弟毅 同登 開禧 進

本義 若中 有樂 淵集 陳宰 孔碩 子與 弟毅 同登 開禧 進

中紹定初知南劍州兼福建提刑招捕使悉平閩廣
 浙之寇累拜端明殿學士參知政事同知樞密院事卒
 贈少師**黃師雍**福州人少從黃幹學寶慶初進士為
 監察御史劾罷史嵩之終禮部侍郎簡澹寡有最行拜
 欲靜厚有守於邪王之辯甚明與護名節云**許應龍**
 人五歲通經旨舉進士累官給事中吏部尚書終端明
 殿學士兼書樞密院事居官不妄薦士亦無復入官後
 事知潮州時**趙汝騰**宗室子居福州寶慶初舉進士
 治聲甚著**趙汝騰**官至禮部尚書兼給事中嘗入奏
 言前後姦諛興利之臣甚切直拜翰林學士後辭歸累
 召始至闕復以翰林學士承旨知泉州知南外宗政事
 卒贈**王伯大**福州人嘉定進士累官樞密副都丞旨兼
 四官**王伯大**左司郎中進對言甚激切言邊事曲盡事
 情後為刑部尚書參知政事立朝以**張耆**福州人嘉定
 直諫補終資政殿學士知建寧府**張耆**進士累官國
 子祭酒後以宿明殿學士同知樞密院事兼**常挺**連江
 參知政事進封長樂郡公致仕卒贈少師尚書成淳中
 授同知樞密院事封合沙郡公拜參知政事卒贈少保

陳德一連江人仕為連江太守卒之日家
 無餘財惟餘所著易傳發微橫舟

文集諸書板**林同**寧德人少穎悟青簡苦學博極羣書
 數千片而已**林同**雖小經地志聖宮小說釋老之書無
 所不覽德祐丙午以易吐卿薦著述**林琦**閩人德祐初

甚富有呈鑑前集源派至論行世**林琦**元兵迫臨安
 琦結集忠義捍禦海道以功補宣教郎文天祥開府南
 劍琦佐之琦對文米內忠實數涉患難無怨懟辭後彼

執全建康**陳尚德**寧德人魏懼齋隱君不仕其學以
 以憂憤死**陳尚德**四書五經為本而尤精通律呂天

文地志纂數之說著述有四書集**王薦**福寧人性孝而
 解書傳補遺易經解註詠史詩**王薦**好義父嘗病甚

薦書于天頤咸己年益父壽父果延壽十二年母嘗病
 渴思瓜時冬月薦至深嶺備雪仰天而哭忽見巖石

青蔓離披有二瓜焉摘歸以進母渴頓止又為**韓信同**
 人置後治葬立義汗贈棺服粟官上其狀旌之

寧德人別號古遺文學于陳尚德隱居不仕著書經**王**
 講義五百餘篇及易經三禮旁註書集辨史類纂

積翁福寧州人初仕宋為福建制置使宋亡積翁以閩
 圖籍畧元世祖授中奉大夫累遷刑部尚書轉江

積翁圖籍畧元世祖授中奉大夫累遷刑部尚書轉江

遇害武宗時追封閩國公諡忠愍

訪司副使挽居鄉邑買田建義學以教育後進又於縣

西南立白苗賜二渡買田以給操舟者之食人利之

至今有石刻 **林興祖** 吳友文政聲遠著繼陞道州路總

管徭賦以其廉愛三年不犯境蠹食麥禱雨而 **王都**

死又為之罷興作賑貧之輕徭簿斂郡中大治

中 積翁子以父功授平江路治中待年十七遇事削

政事卒謚清獻都中憲仕四十餘年其清白之操得於

家傳而治郡之績雖古循吏無以尚之自號本齋有詩

卷三 **陳自新** 極經世弟子從遊甚眾所著有起興等集

本朝 **張以寧** 古田人初仕元歸附洪武初為翰林待講學

工詩文所著有翠屏集 **唐泰** 候官人擢浙江按察餘事求

及春秋考胡傳辨疑 **周斌** 武寧人洪

樂中陞陝西按察副使 **周斌** 武寧人洪

黃齊筆號閩南才子所著有善鳴集 **周斌** 武寧人洪

建鄉試授建寧府學 **陳祖** 長樂人洪武中以明經薦

授官終國子司業 **陳祖** 長樂人洪武中以明經薦

問之嫗曰夫與子俱喪 **孫十** 歲昨為大蛇所吞

祖令具狀移牒城隍限日引蛇赴公庭至期果有羣蛇

集廳下祖諭曰無與者退得罪者償命獨一 **大蛇** 伏不

去即以劍仰地蛇乃就殞其首民以為異政立祠祀之

王儼 永福人洪武中為國子生永樂初授翰林檢討進

發詩有唐人風文章雄偉宏博深 **陳仲完** 長樂人自教

為學士解縉所知所著有虛舟集 **陳仲完** 長樂人自教

遇害武宗時追封閩國公諡忠愍

訪司副使挽居鄉邑買田建義學以教育後進又於縣

西南立白苗賜二渡買田以給操舟者之食人利之

至今有石刻 **林興祖** 吳友文政聲遠著繼陞道州路總

管徭賦以其廉愛三年不犯境蠹食麥禱雨而 **王都**

死又為之罷興作賑貧之輕徭簿斂郡中大治

中 積翁子以父功授平江路治中待年十七遇事削

政事卒謚清獻都中憲仕四十餘年其清白之操得於

家傳而治郡之績雖古循吏無以尚之自號本齋有詩

卷三 **陳自新** 極經世弟子從遊甚眾所著有起興等集

本朝 **張以寧** 古田人初仕元歸附洪武初為翰林待講學

工詩文所著有翠屏集 **唐泰** 候官人擢浙江按察餘事求

及春秋考胡傳辨疑 **周斌** 武寧人洪

樂中陞陝西按察副使 **周斌** 武寧人洪

黃齊筆號閩南才子所著有善鳴集 **周斌** 武寧人洪

建鄉試授建寧府學 **陳祖** 長樂人洪武中以明經薦

授官終國子司業 **陳祖** 長樂人洪武中以明經薦

問之嫗曰夫與子俱喪 **孫十** 歲昨為大蛇所吞

祖令具狀移牒城隍限日引蛇赴公庭至期果有羣蛇

集廳下祖諭曰無與者退得罪者償命獨一 **大蛇** 伏不

去即以劍仰地蛇乃就殞其首民以為異政立祠祀之

王儼 永福人洪武中為國子生永樂初授翰林檢討進

發詩有唐人風文章雄偉宏博深 **陳仲完** 長樂人自教

為學士解縉所知所著有虛舟集 **陳仲完** 長樂人自教

陳暉 閩縣人 未樂乙未進士授貴州按察司僉事政績尤善草書得懷林碩 閩縣人未樂壬辰進士初授監察

素之妙號存庵 林碩 御史有能聲尋陞浙江按察使嚴而不苛郡邑畏服久之拜 陳景著 閩縣人未樂乙未進

廣東左布政使未任而卒 李騏 長樂人未樂首簡性理大全書成以母老乞祿便 李騏 長樂人未樂

養政福州府教授生徒多所造就 洪英 懷安人第一初名馬 文廟親改今名為人耿介 洪英 懷安人

有氣節不肯媵 文廟親改今名為人耿介 洪英 懷安人會試第一擢進士選為庶吉士學問宏肆整官吏部考

功即中端謹著補舉陞山東左布政使有仁恕之政尋陞都察院左副都御史治水 薩琦 閩縣人宣德中進士

有功德陞陞右都御史致仕卒 薩琦 閩縣人宣德中進士人耿介持正學有源委授翰林編脩預脩 仁廟

實錄後陞禮部古侍郎兼警事府少詹事卒于官 劉全祖 妻 福清人姓林氏父公遇知名士全祖為福

經死有司執其妻林氏具反狀林氏曰林劉二族世為宋臣欲以忠義報國何為反乎汝知以血書壁而死者乎

是吾兄也吾與兄忠義之心一陳氏 福寧人林克威妻也何生為汝等凌辱耶遂遇害 陳氏 福寧人林克威妻

姑抱子走匿山穴後潛依母家收充戚一家遺骨葬之 姑年一十四母憐其幼令人調之適人陳熾然泣曰棄

老推而胞適禽獸不為由是日夜紡績養姑 柯節婦 兒姑沒哀毀續葬子後成立陳氏八十三而終 柯節婦

長樂石梁人姓陳氏元至正末海賊劫石梁其夫適在 縣郭陳氏被執陳且行且罵賊亂攘之挾以登舟怒振

鬚自投江明日屍逆流而上止石梁峯傍其 驗其背有黑子慟哭曰是吾妻也昇歸葬之

莊君平 志云福有道人嘗見老叟同室歲餘告 出 不歸視其書皆隋身度世之說今但記其語 徐登 福

云事業與功名不直一杯水又云獨立秋江水 州人 類要云高蓋山在永泰縣昔徐登在 義收 後梁時

此山得仙與東陽趙炳圖仙術即此處也 義收 僧居高 歲寺時春不雨至五月義收積薪通衢將自焚烟舉而

雨降遊洪州將歸民俗遮留乃截左臂付之曰去後不 雨出以 本逸 閩縣人九歲出家至廬山依開元寺是禪

禱果應 本逸 師入室頓悟宋元豐六年詔住大相國寺

禱果應 本逸 師入室頓悟宋元豐六年詔住大相國寺

禱果應 本逸 師入室頓悟宋元豐六年詔住大相國寺

賜號正覺禪師紹聖中集衆而逝作頌曰七十四年如
掣電臨行爲君通一線鐵牛勃跳過新羅撞破虛空七
片八

大明一統志卷之七十四

大明一統志卷之七十五

泉州府

東至海岸一百三十里西至漳州府長泰

縣界一百五十里南至海岸一百三十三里北

至興化府仙遊縣界一百三十二里自府治至

南京三千二百五十五里至京師七千二百五

里

建置沿革 禹貢揚州之域天文牛女分野周職方爲七閩

地秦屬閩中郡漢初屬閩越國武帝時以其地屬會稽

郡三國吳屬建安郡晉屬晉安郡梁置南安郡治晉安

縣隋廢郡以其地屬閩州唐初以南安縣置豐州貞觀
初州廢聖曆初置武榮州治晉江景雲初改置泉州天
寶初改清源郡乾元初復爲泉州五代時南唐置清源

軍節度宋改平海軍元為泉州路

本朝改為泉州府領縣七

晉江縣附郭本晉晉安縣地屬晉安郡隋為南安縣地

泉州宋元仍舊本朝南安縣在府城西十五里本東

因之編戶四十九里南安縣漢會稽郡侯官縣地吳

置東安縣晉改曰晉安屬晉安郡梁為南安郡治隋廢

郡改縣曰南安屬泉州唐初以縣置豐州後屬泉州宋

元仍舊本朝因惠安縣在府城東北五十里本晉江

之編戶四十七里惠安縣在府城東北五十里本晉江

安縣屬泉州元仍舊本朝因之編戶一十三里本福州永福縣

朝因之編戶三十五里德化縣在府城西一百八十

地五代時閩析置德化縣屬福州後屬泉州安溪縣在府

州宋元仍舊本朝因之編戶一十三里本福州永福縣

一百五里本隋南安縣也唐成通中析置小溪場五代

時南唐置清溪縣屬泉州宋宣和初改為安溪縣元仍

舊本朝因之編戶一十六里同安縣在府城西南一百三十里本東

編戶一十六里

晉安郡後省入晉安縣隋為南安縣地唐貞元中置

同場五代唐置同安縣宋元仍舊本朝因之編戶三

十四里

味春縣在府城西一百二十里本隋南安縣地

部名 清涼唐名 溫陵圖經其地少

川通滇渤山連蒼梧唐歐陽魯 近接三吳遠連二廣

宋連南夫隋城記准閩之泉近接三

吳遠連二廣萬騎貌貅千艘犀象

越與區家 地帶嶺海宋錢熙記閩之與區泉南為最其

尚禮樂 表以紫帽龍首之峯帶以金溪石筍之阻宋陳知柔

風俗 民淳訟簡宋王十朋止訟文泉在七閩 俗尚儉朴圖

嶺海者恃魚鹽為命依山者 風俗淳厚宋張闡云泉之

其人樂善素號佛國素習詩書宋曹脩陸建學表地檳榔為禮

里閭朋友言凶夢

泉山 在府城北五里一名齊雲山又名北山峯巖聳秀為郡之鎮上有石乳泉清潔甘美州名泉郡

名清源蓋本於此宋錢熙詩魏我駐壓郡城陰秀出龜

天涯幾萬尋翠影倒時吞半郭嵐光疑處滴疎林

山 在府城西兩三峯紫帽山在府城西兩三峯

時泉人客洛陽避迨一羽衣寄書紫帽隱者寶蓋山

既歸授書遺以粟米半升還家視之金粟也

城南上有石塔宋壯登按商石城山在府城南又惠安

自海還者以塔為抵岸之期

若連城高蓋山在晉江縣境唐歐陽魯母墳在其下營

故名高蓋山拜墳有詩云高蓋山前日影微黃昏宿

鳥傍林飛墳前滴酒空金釵山在府城東南兩峯延袤

垂淚不見叮嚀道早歸

讀書九日山在南安縣治西連晉江縣唐秦系隱此山

于此

天宇近府梅花山在南安縣西

雞枘朋山在南安縣東北一十五螺山在惠安縣北

其山科山在惠安縣西北宋盧瞻讀書

科山于此後舉八行科因以名山

伏若文筆山在惠安縣南其鶴堂山在惠安縣西舊傳



有二鶴來止龍泉山在惠安縣南九

九峯山在惠安縣南九

項嘶山在惠安縣東南世傳五季時其山

東北相傳梁僧寶公大輪山在同安縣治北

或露冕我冠或如帶甲三秀山在同安縣西

或如躍馬或如奔輪

及仙蓮花山在同安縣西北峯巖高聳

人蹟蓮花山

萬石山在同安

于此因名

錦田山在惠安縣東南舊經昔

有民居山下開腴田萬

于此因名

五公山在惠

有民居山下開腴田萬

于此因名

有民居山下開腴田萬

于此因名

有民居山下開腴田萬

其山象 **夕陽山** 在同安縣西以其 **文圃山** 在同安縣西

石錯綜 **崑山** 在同安縣西南上有石如 **金鞍山** 在同

安縣南形若馬鞍上有泉 **寶傘山** 在同安縣南形若

自石鐫出雖大旱不竭 **大鵬山** 在永春縣北突起

山 伏而起為縣之障衛 **浮空山** 在永春縣北一峯尖

山 在永春縣北地名羊嶺 **向龍山** 在永春縣北起伏屈

山 高出群峯為一邑方鎮 **石鼓山** 在永春縣其狀如

三貫山 在永春縣西北三 **白巖山** 在永春縣西山勢

羽山 在永春縣西空岡 **朝拜山** 在永春縣南峯巒森列

山 在永春縣西宋陳光 **樂山** 在永春縣東北周

龍 **錦繡山** 在永春縣東舊名 **樂山** 在永春縣東北周

樂之 **萬歲山** 在永春縣東上有一石刻 **五柱山** 在永春

如玉柱狀 **馬馬山** 在安溪縣西北以 **黃龍山** 在安溪縣

登高山上有石 **黃蘗山** 在安溪縣西 **閩山** 在安溪縣西

如帽如床几 **旗山** 在安溪縣東山勢 **官山** 在安溪縣東

之來似浪然 **繡屏山** 在德化縣比層崖峭壁 **九仙**

可坐數十人石中 **九坐山** 在德化縣北八十里其

山 在德化縣西峰起九 **戴雲山** 在德化縣西北山頂高聳

正覺大師由九 **五華山** 在德化縣

仙來宴坐其間 **南臺山** 在德化縣西南一名臺閣山其勢

湖山 在德化縣西四面崔嵬山頂平 **五華山** 在德化縣

峯如蓮花狀 **南臺山** 在德化縣西南一名臺閣山其勢

又名根山 **鳳山** 在德化縣西南一名困山上有石堂石

人足跡 **鳳山** 在德化縣西南一名困山上有石堂石

菊山 在德化縣南秀出諸峯如
靈山 在德化縣常興雲氣遇

石牛山 在德化縣東北
雙魚山 在德化縣自瓊山

蓮花峰 在南安縣西北其山聳峙上開八石若蓮
然以此心頑已吞絲白紫

姜相峯 在九日山之東唐相姜
青外依舊箇中雲夢寬

高士峯 在九日山唐秦系隱於此有石篆題曰高士峯元張光
道詩淡淡梨花寒寂春一聲帝鳥隔花聞高峯影轉金

登龍峯 在南安縣北宋崔拱二子正則
橫碧嶠雲

黃漸峯 在同安縣東卓然秀出冠於羣
名黃漸峯其間多產廣菊又名黃菊山

龜巖 在泉山
巨石如龜巖空唐林藻林蘊歐陽詹皆讀

三合巖 在惠
書於此有石硯尚存又有崇秀馬醉月石

靈馨巖 在德化縣東北昔
北連延萬疊三峯聳起峭絕

金粟洞 在紫帽山相傳元德貞
香魁星巖縣學相對

清源洞 在泉山之頭乃東
遺粟事說見山下宋寧宗御

彭湖嶼 自府城東出海
陰有梵刹四逼峻峯豐獻寓日

嘉禾嶼 在同安縣海中延袤百餘里民居千餘家又
水嘉禾嶼有大登小登二嶼亦在海中小登廣十五里

涪洲嶼 在同安縣廣一十餘家
海道行二日至高華嶼又二日

晉江 在晉江縣南二十里發源惠安縣
至龜龍嶼又二日至琉球國

洛陽江 在晉江縣南二十里發源惠安縣
地者多沿江

天水淮 在府城西南唐宣宗嘗微行覽山
川勝槩有類吾

東湖 在府城東清源集有歐
湯詹泉州泛東湖序

萬家湖 李誼二舍記云城之東

龍湖 在府城南一百里
金溪 在南安縣西一十里古諺云金溪通人行狀元方始生宋建炎

初縣令江慎置小九溪 在南安縣南源發黃龍溪 在南

南宋王十朋詩清源太守贊蓬巖未遂歸農 桃林溪 在南

又勸農農事正興天不雨誰能喚起老黃龍 藍溪 在安溪縣南源發萬山中 芋溪 在同安縣

眾流 丁溪 在德化縣南俗云水畫丁羅替變宋時一女

所會 休果登高第林應龍詩水從龍 龍潭 在永春縣東居近

頂分丁派人向鑿宮占甲科 常稔塘 在府城東唐刺史趙昌置後昌為尚書清

禱雨 玉泉井 在府治東南其水用 旃檀林井 在府治東南承

南味甚甘冽 臨溪石井 在同安縣治東較諸他 蔡公泉 在安

宜煉糖霜 曾公濟記宋皇祐中蔡襄知泉州與僚屬登 甘泉 在安

山求水有泉自石鑄出後人作亭其上故名 芙蓉池 在南平江縣治

秀才堤 唐南安黃畔有文聲卻守烏作儒以女妻 金蓮池 在惠安縣治南

鐵 安溪永春德化 鹽 晉江惠安同安 松子 蕉 葛

各縣 蠟房 晉江縣洛 荔枝 龍眼 俱安溪 枇杷 耳蔗

俱永春 橄欖 香圓 黃彈 天門冬 麥門冬 各縣

福建市舶提舉司 在府治南永 泉州衛 在府治西元

本朝洪武 永寧衛 在府城東南洪 守禦福泉千戶所 在

初改置衛 守禦金門千戶所 在同安縣東南俱 守禦中左千

江縣 守禦高浦千戶所 在同安縣西俱洪武 晉江縣學 在

戶所 在同安縣 守禦高浦千戶所 在同安縣西俱洪武 晉江縣學 在

泉州府學 在府治南宋建為軍學 本

朝為府學正統十一年重脩

晉江縣學 在

治東舊在府學東宋淳祐四年建
改為府治遂以泉山書院建今學正統十年重脩

南安 本朝洪武初

縣學 在縣治東宋紹興中建
本朝宣德十年重建

同安縣學 在縣治東南宋紹興中
本朝宣德十年重建

永春縣學 在縣治西宋紹興中
本朝正統間重建

安溪縣學 在縣治東南宋
本朝永樂八年重

石井書院 在晉江縣西商石井鎮舊名鰲頭精舍宋
紹興初宋松嘗為鎮于此有教及民後熹

北樓 在府治北即城樓唐貞元中刺史安定
明遠樓

經史閣 在同安縣學後宋紹興間朱熹
內有新建樓記

登高閣 在德化縣治西宋建邑人
中和堂

清暑堂 在舊府
臣畫向中和堂上坐中和為治有何人

忠獻堂 在舊府治宋建
安靜堂

思古堂 在
府治王十朋詩前賢

燮松堂 在舊府治宋蔡襄詩
歸來知是縣

鳴皇堂 在惠安縣宋龍溪李侯來知是縣
潮初上疎影

魁瑞堂 在府學講堂右進解邦
商較古今歸侍其旁時

小山叢竹亭 在晉江縣治西此宋
曾從龍作第一人邑

東湖亭 在府治東湖
於梁克家讀書堂次年克家廷對魁多士乾道戊子生

真濟亭 在府治西南宋郡守
鄭然亭

中和堂 在舊府治
內宋王十

歐陽詹為亭 在府治西南宋郡守
鄭然亭

日山宋元豐中得朱熹詩建觀坐無惡客自生涼志善

亭在府治宋郡清芬亭在宋市舶提舉司傳伯成詩歲

情秦君亭在南安縣治西唐秦系居此因名宋陳華

士如飄蓬聘君當此時卷人窮歐陽亭在南安縣比唐

于名環翠亭在永春縣治東邑人以重九西軒在同安

因朱熹詩窓戶納涼氣更休散高士軒在同安縣簿廳

朱墨暫揭豈非閑無論心與迹高士軒在西隅朱熹為

簿時津自為記

關梁石鼓寨在同安縣西南宋靖康間躍龍寨陳光三縣

符中創於德石井鎮在晉江縣東比跨

化尤嶺之下石井鎮在晉江縣東比跨

橋宋郡午蔡襄建累址于開驪水為四十七道長三百

六十丈廣丈有五尺郭祥正詩洛陽橋一望五里排

瑞行人不憂滄海湖蔡若水詩石安平橋在晉江縣西

架長橋跨海成論勇直得萬安名安平橋在晉江縣西

紹興中趙令於建東洋橋在晉江縣西南

其長八百餘丈東洋橋在晉江縣西南

西宋治大師橋在同安縣治東宋建隆初

平初建躍津橋在惠安縣北登瀛橋在永春縣東北

西宋元躍津橋在惠安縣北登瀛橋在永春縣東北

祐中建龍橋在德化縣

言觀承天寺在府治東即大開元寺在府治西唐建本

崇福寺在府治東北宋建求隆資壽寺在府治東北宋

中重法石寺在晉江縣東南宋建延福寺在南安縣治

閣琴泉軒思古報親寺在南安縣西宋建梵天寺在

堂及黃果劫跡報親寺在南安縣西宋建梵天寺在

寧中建資福寺在同安縣南宋天聖間乾峯寺在惠

續志卷之五十五

東北 **太平寺** 在永春縣東南唐建俱 **清水寺** 在安溪縣

中因 **天王寺** 在德化縣北 **程田寺** 在德化縣東 **香林寺** 在

化縣北 **五峯院** 在晉江縣北內有瞻部靈原閣 **靈光**

俱宋建 **玄妙觀** 在府治南 **崇道宮** 在德化

院 在惠安縣唐天祐 **蓬萊宮** 在德化縣西

宋紹興 **忠孝祠** 在府治東宋部中真德秀 **韓**

之忠 **忠獻祠** 在府治宋郡守王十朋建以祀宋相 **蔡忠惠公**

義是榮 **忠孝祠** 在府治東宋郡守王十朋建以祀宋相 **蔡忠惠公**

忠獻祠 在府治宋郡守王十朋建以祀宋相 **蔡忠惠公**

祠 在崇福寺內宋宣和中建祀郡 **蘇魏公祠** 在同安縣

為簿 **鄭君祠** 在安溪縣廟祀云君諱根紹興十

祀故相 **朱文公祠** 在同安縣學

馬 **趙忠文公祠** 在同安縣學 **王忠文公祠**

在晉江 **朱文公祠** 在同安縣學

中 **朱文公祠** 在同安縣學

美公輔墓 在泉州別駕卒葬于此吳拭詩滿林黃葉墜

紛紛者老猶言別駕墳舊府光 **韓堡墓** 在南安縣堡

華關隴月故鄉蕭索海南雲 **留**

從效墓 在晉江 **劉安仁墓** 在南安縣之劉店安仁南漢

閩中卒 **梁克家墓** 在晉江

葬於此 **歐陽氏故居** 在晉江

古蹟刺桐城 泉州初築城日繞城樹刺桐因以名城宋呂

媽帝困悲前事 **歐陽氏故居** 在晉江

者幾 **留從效故居** 在永春縣南五十

宋市舶提舉司 宋哲宗時始置泉州 高宗時亦罷而後置南外

宗正司 宋慶曆初置太宗司崇寧初於兩京各置外宗

移明尋核泉州始至時 睦宗院 宋崇寧初置西京南

宗屬三百四十有九人 睦宗院 宋崇寧初置西京南

高牧馬地 唐柳冕以閩為六朝牧馬之地 宋天聖

名宦 唐趙頤正 鑿溝通舟楫至城下民德之 薛昱 清源太

號清源官有清德 趙昌 真元間泉州刺史鑿塘水以清

公輔 真元末為宰相以剛直忤德 趙榮 太和中泉州刺

水淮以灌 趙維岳 太平興國初陳洪進納土以其子

判會盜起仙遊來攻城城守既而援兵至圍遂解詔褒之 王文寶 太宗

泉州兵羣盜大起文寶與韓運使 韓國華 真宗時知泉

時警俄遷右 沈周 知泉州治尚簡易訟有可已者輒諭

日暮市門盡閉禁民勿往 蔡襄 嘉祐中知泉州有萬

其險襄立石為梁種蠶於礎以為固又植 陸藻 知泉州

年招致郡中謝事五老藻賦詩云五老三百年 陸藻 崇尚高

生仁祖承平時名齊廬阜久傳身世異商山深采芝 俱

汝也訊 游酢 泉州僉書判官以道學游士心以 孫夢觀

之果服 游酢 公勤奉官長尋召為監察御史 孫夢觀

知泉州 游酢 公勤奉官長尋召為監察御史 孫夢觀

之將撫諭為政有循良之譽 朱松 監泉州石井鎮抱負

之如 陳康伯 知泉州時海盜間作康伯招懷之盜多出

父母 陳康伯 降籍為兵久之不逞者陰倡亂康伯訊得

實論殺之 **辛次膺** 知泉州為政貴清靜先德化人 **陳俊**

卿不往一日郡中失太守汪藻走視例以某不能止被誥後

之行又忍自解以重人之罪乎藻歎服以為不能止同僚

倪思 紹興中知泉州新學校脩城郭繕器械練卒伍 **李**

韶 通判泉州忠厚純實郡守游九功素清嚴 **杜純** 泉州

衆軍泉有蓄舶之饒雜貨山積時官於州者私與為市

賈十不償一惟知州關詠與純無私買後事敗獄治獨

無與 **范如圭** 知泉州南外宗官寄治郡中挾勢為 **王十**

朋 乾道中知泉州割奉錢朔貢關布上恩恤民隱胡望

僚屬間有不善反復告戒併 **朱真** 同安主簿選邑秀民

之自新入懷其惠繪像祠之 **顏師魯** 知泉州專以恤民寬屬邑

聖賢脩已治人之道 **顏師魯** 為政始至即蠲船貨諸商

禁女婦之為僧道者 **朱真** 充弟子負日與講說

泉人塑像祀之 **汪大猷** 知泉州昆舍邪嘗拉海濱居民

星二百里區遣將留屯故事蕃商與人爭鬪非傷折罪皆

以牛贖大猷言安有中國用盡夷俗者苟在吾境當用

吾 **趙必愿** 知泉州罷白土課及免差吏權鐵諷諸邑行

米振 **真德秀** 紹定中知泉州時蕃舶畏苛征至者歲不

輸祖令民自築德秀祭兵死者乃親授方畧以禽之 **徐**

亂官軍敗衄德秀祭兵死者乃親授方畧以禽之 **徐**

鹿卿 知南安縣既至首罷科斂之無名者明版籍革預

李鳳

洪武中泉州知府為政民所信服嘗疏通湮塞

戴玠

安溪縣丞興學校課農桑立條約除煩苛

胡器

武末知泉州府力拯病民之事每判死刑及徒

配案恒鬱鬱不樂或問其故曰吾為民父母不能

化民以德政
致民至此
洪葆
泉州府通判力佐政教郡以陳永年

知惠安縣縣有鳩糞之患求年禱於城隍忽應獲平知

化縣縣空而下爭啄食之患以息歲賴有秋應獲平知

奇察盡心民事尋尹宏泉州知府廉正公勤深得

召為監察御史
流寓秦系
本會稽人唐天寶末避亂客遊南安縣九日山

彌年不出卒
韓偉
本京兆人仕唐為翰林學士承旨昭

之以鄭元規解乃正累貶鄧州司馬天祐初復召詹君

為學士倭不敢入朝挈其族南依王審知居南安詹君

澤
光州人避亂遷閩隱植德山下嘗詣閩王上書閩王

相欲留之君澤以詩謝之曰周粟綴榮寧忍食葛廬

頻願謾傳自得
孟州人父察宋宣和中使金以不屈而

勞思
以父死補官居泉社門讀書三應博學宏江公望
本睦

詞科子伯成伯壽俱登進士第為時名臣

宋徽宗時拜左司諫力言初政後以直

龍圖閣知事
歐陽詹
晉江人其先皆為本州川佐縣令詹弱冠

與韓愈等聯第皆天下選時補龍虎榜仕為國子四門

助教詹事父母孝與朋友信義其文章深切明辯有集

十卷從子拒亦能
陳嘏
晉江人開成開第進士累官刑

文開成中進士
陳嘏
部郎中宣宗嘗奇其才曰陳嘏

瑛琰器也將大
五代康仁傑
泉州人喜儒學頗自勵充

用之以疾卒
陳德誠
出次池陽仁傑以持投之德誠薦至金陵時陳

洪進擢漳泉南唐主召問其士俗仁傑對答無滯授鄂

州文學補漂陽簿性循素
宋留從效
永春人少習兵法

儉門無私謂終汾陽令
太祖為清遠軍節度使封鄂國公凡賦歛之無名者悉

奏除之民感其德從弟從惠性勤儉仕為揚州觀察使

劉昌言
南安人少篤學文詞靡麗太平興國中舉進士

判及疾屬以後事昌言盡心太宗嘉其忠於所舉出知

荆南府真宗即位就拜工部侍郎子有方比部員外郎

荆南府真宗即位就拜工部侍郎子有方比部員外郎

荆南府真宗即位就拜工部侍郎子有方比部員外郎

有政虞部 **錢熙** 南安人博貫羣籍善屬文舉進士嘗獻

史館後通判朗衡杭越州熙負氣善談笑精筆札嘗擬

古樂府著雜言十數篇及措刑論為識者所許有集十

卷子蒙吉亦 **陽從易** 晉江人第進士累官侍御史改刑

進士及第 **王言徹** 士知杭州好學彊記淑直少容喜別白是非多

面折人所著有泉山集中書制稿西清奏講 **黃宗旦** 命賦早春詩有就中喜

鄂江八登端拱進士知南豐縣有治績遷知邵州暨漳

泉後守舒唯作詩美之 **曾孝寬** 城縣累官僉書樞

在鄂及滁民生祠之 **曾公亮** 重之後第進士累官知襄州有文集十卷

是龍門客躍出洪波只侍雷之句當時皆器 **曾孝寬** 公亮子以蔭知

人舉進士知會稽縣累官吏部侍郎同中書門下平章

事公亮方厚沆重沉深周密明練文法習知典故韓琦

為首相每咨訪焉累封曾國 **曾孝寬** 城縣累官僉書樞

公以太保致仕卒謚宣靖 **曾孝寬** 城縣累官僉書樞

尚書院事後以端明殿學士知鄆州從孝廣累官戶部

蘇州府志卷之五

蘇州府志卷之五

蘇州府志卷之五

蘇州府志卷之五

蘇州府志卷之五

蘇州府志卷之五

蘇州府志卷之五

蘇州府志卷之五

蘇州府志卷之五

蘇州府志卷之五

蘇州府志卷之五

蘇州府志卷之五

蘇州府志卷之五

蘇州府志卷之五

蘇州府志卷之五

蘇州府志卷之五

破平徭人進龍圖閣學士知青州繕城訓兵金人不
紀特官王定捕臨胸盜失利以言憾敗卒斬關入縣事
孝存與子訂皆遇害後贈光
祿大夫盜賊懲討承議郎
官左司諫嘗論賊吏當自大吏始且謂大臣不為私則
小臣不敢干以私臺諫不為私而後可以責人之私累
遷刑部侍郎中書舍人所著有
易說禮記解西掖藁諫垣存藁
力請復后浩不報及浩以言南遷誕著玉山主人對客
問以讖之其書既出或以比韓愈諫臣論誕仁亦不顯
吳岡為乃研究經學第進士教授邵映二州時二州地
偏俗陋人不知學自岡專治
始相繼登科第所著有耐閑翁詩集六卷
人第進士知雷州嘗陞言馬政甚悉擢太常少
卿所著文數百篇又集古今詩話為筆花五卷
惠安人以特奏任法曹通經學工
於詩與丘崇齊名所著有周禮解
天性恬澹無物欲之累後果
深得道學之蘊為時名儒
廬瞻惠安人學問該博探

有詩集行於世係應時少好學以特恩為寧德簿裁決
疑獄民服其神時有羊牛者令疑莫決以屬應時決
者知不能欺
即歸其牛
梁克家晉江人幼聰敏絕人書過目必誦
拜右丞相封儀國公卒贈少師謚文靖克家風
度峻整謀國盡忠為文渾厚明白辭命尤溫雅
遠係舉進士應知循州紹興府又以龍圖直學士制置
四川兼知成都以簡素化民孝宗時拜右丞相紹熙初
遷左丞相正謹法度惜名器以功封魏國公卒謚忠宣
有詩文奏議外制二十卷子恭丙端皆為尚書郎孫元
英工部侍郎元
劉輝居舍人
書言事皆切時政史
稱其負有為之才
為湖南安撫使加至端明殿學士卒謚文毅天錫言動
有準繩居官清介臨事是非不可回折所著有奏議經
筵講義通祀輯畧味
言發墨陽巖文集
貫為文長於表啓
有文集三百餘卷
曾從龍元公亮四世從孫初名一龍慶

薛舜俞同安人早工文藝登進士
授南劍州晚年問學淹

洪天錫晉江人寶慶初進士累官

樞密使兼參知政事有才行文學敏應中外對有聲譽且無所附麗卒贈少師弟用虎天麟地鳳皆顯仕以

著聞**陳龍復**泉州人與文天祥同登第應官大府少卿議後分司湖州積糧治兵天祥頽之及移屯為元兵所

襲死焉龍復沉厚撲茂有前輩風平生歷仕以清儉稱

元丘葵同安人刻志為學不求知於人所著有易解書直解詩口義春秋通義周禮補正御史馬伯庸

薦於朝命**傅定保**晉江人六歲通大學事母至孝太德未下而卒

銘講說聽者悅**黃道賢**泉州人嫡母唐無子道賢襁褓服號古直先生

於父召歸孝養二母父篤疾醫莫效乃禱天願疾已年一紀益父壽父尋愈比卒果延一紀廬墓終制後至元

初旌**盧琦**惠安人至正初進士尹永春民視如父母安其門

與列郡泗泗獨求春晏然後**呂祐**晉江人至正末郡城調寧德尹所著有圭峯集

索財不得欲斫其母祐奪其刃手指盡裂被傷仆地良久而甦開月視曰母幸無恙我死無憾矣遂瞑目死

本朝陳章應

晉江人洪武中進士初授掾次縣丞調安立藩憲考其學優庶幹以狀

之士至禮部**倪維哲**晉江人來樂初第進士入翰林為主事卒于官

賜幣帛陞郎中卒**劉孔宗**晉江人來樂初官校送其柩歸仍命諸司祭之

事能勤職務陞刑部郎中未幾**羅閏**晉江人來樂中舉遷山西布政司參議致仕卒

待公守法薦陞黃東**張忠**晉江人永樂壬寅由太學生按察司副使卒于官

按察司參議致仕卒**王彥英**晉江人永樂中舉進士擢按察司參議致仕卒

寇以靖地方致仕卒**崔惠**晉江人宣德中領鄉薦布政司左參議卒于官

陳濟八陷石城惠為賊所執逼令從之惠罵曰吾豈從汝狗奴反耶會燬草營即投火焚死

列女林老女

末春人及笄未婚未紹定中夏寇犯邑入山避之猝遇寇欲污之不從度不得脫給曰有

金帛置于家盜同取之甫入門文呼曰吾寧死**呂仲洙**于家決不辱吾身賊怒殺之越三日面如生

女香江人名良子父仲添得疾瀕殆良子與妹細良焚

星燁燁如月者三翼日父瘳太許梅同安人本朝宣

守之德秀喜之表其居曰懿孝許梅德中適同里宋隱

愈孝父憐其少過之他適臨遣梅投水死潮漲尸不沉

仙釋 蔡如金 泉州人唐天寶間為太原守棄官居譚紫霄

徒百餘人入有道術醮星宿禹步魁罡禁沮鬼魅禳祈災

福知人之壽夭南唐主召至建康賜之道號階以金紫

皆不受金陵既下紫霄無疾卒人謂之尸解莫知其壽

筭歸葬日有祥雲 **西蜀隱者** 宋江公望多暇亭記云東

白鶴盤繞述之 **西蜀隱者** 宋江公望多暇亭記云東

危坐不寐 **行雲** 有僧自福州來陳洪進禮之一日謂洪

二十年 **行雲** 有僧自福州來陳洪進禮之一日謂洪

雲來見曰凡世報莫不前定苟懷疑殺人鮮能

令終故陳主雖廢張思漢幽于別墅竟以壽終

大明一統志卷之七十五



大明一統志卷之七十五

Table with multiple columns of text, likely a geographical or administrative record. The text is arranged in a grid-like format with vertical columns. The characters are small and densely packed, typical of a traditional Chinese gazetteer or official record. The text appears to be organized into several columns, possibly representing different regions or administrative units. The overall layout is structured and formal.

