

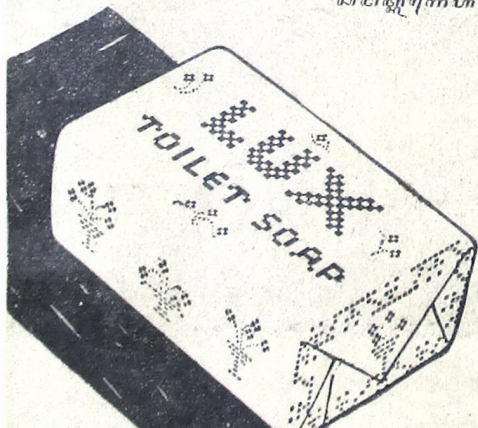
၂၅ ရက် ၁၀ နာရီ မိတ်ဆက်ပေးမည်
 စာအုပ် ၁၀ နာရီ ၁၀ မိတ်ဆက်ပေးမည်

RUTH CHATTERTON

အဘိုးအဘိုးအဘိုး အဘိုးအဘိုးအဘိုး
 စာအုပ် ၁၀ နာရီ ၁၀ မိတ်ဆက်ပေးမည်
 စာအုပ် ၁၀ နာရီ ၁၀ မိတ်ဆက်ပေးမည်
 စာအုပ် ၁၀ နာရီ ၁၀ မိတ်ဆက်ပေးမည်



၂၅ ရက် ၁၀ နာရီ မိတ်ဆက်ပေးမည်
 စာအုပ် ၁၀ နာရီ ၁၀ မိတ်ဆက်ပေးမည်
 စာအုပ် ၁၀ နာရီ ၁၀ မိတ်ဆက်ပေးမည်
 စာအုပ် ၁၀ နာရီ ၁၀ မိတ်ဆက်ပေးမည်



SABOEN TOILET LUX

၂၅ ရက် ၁၀ နာရီ မိတ်ဆက်ပေးမည်
 စာအုပ် ၁၀ နာရီ ၁၀ မိတ်ဆက်ပေးမည်



NGOBROL ING DINTEN SABTOE

Bab djaman bingoeng.

Mbomanawi boten amoeng koela kémawon, sanadyana tijang sanès kinten koela inggih wonten ingkang amastani djaman samangké poenika djaman bingoeng. Bingoeng sabab semang-semang tjara poenapa ingkang pantes kedah dipoen tindakaken. Bingoeng amargi godjag-gadjeg sinten ingkang kedah dipoen enoet. Badé njara kilénan dipoen anggep: kemlandalanda, badé njara Djawi toelèn, dipoen wastani: andésani. Djalaran saking ingkang makaten poenika, amila ing ngriki ladjeng toewoeh lelampahan oetawi kawontenan-kawontenan ingkang anèh-anèh, kadosta: wontenipoen ing samangké ingkang dipoen wastani: Walandi iket-iket. Tegesipoen: tandang-tandoek, solah-tingkah, ngantos wewatekanipoen pisan, inggih sampoen Walandi grès, ananging ing sarèhning tata tjaranipoen bangsa Djawi toemrap sariranipoen taksih saged ngrasaken seger, amila panganggènipoen iket inggih boten naté kesoepèn. Makaten oegi ing samangké inggih wonten ingkang dipoen wastani: nonah tapihan. Lo, poenika anggènipoen trig-trigan, jil-jilan toewin tjeprat-tjeproet, inggih sampoen nonah Walandi bledjet, ananging ing sarèhning rok-rokan poenika toemrapipoen wanita Djawi ngitjalaken loewes lan gandesing sesawangan, malah ladjeng kados déné namoeng semampir kémawon, amila anggènipoen tapihan inggih taksih dipoen lestantoenaken. Sadaja waoe menggahing koela, sanès lepatipoen tetijang ingkang anglampahi, nanging lepatipoen djaman, ingkang sok ambebingoeng tetijang kémawon.

Saja bingoeng malih toemrapping tijang ingkang ngoedi ngoepados sesanakan. Manawi gesangipoen soemedyana netral, tegesipoen boten toemoet mrika mriki, ladjeng wonten ingkang amastani: tijang soewoeng, ingkang gesangipoen ngemoengaken badé manah dateng telèhipoen pijambak. Saopami badé nggebjoer ing pergerakan, sabab saking kañabing pakempalan ingkang toemoedjoe dateng pergerakan waoe tik mawarni-warni, gèk ladjeng toemoet pakempalan ingkang poendi. Manawi loemebet pakempalan ingkang satoenggal, satoenggalipoen amastani: „Jak, mleboe koempoelan baé koempoelan sing angoeler kambang.” Kosokwangsoelipoen manawi ladjeng loemebet ing pakempalan ingkang

boten ngoeler kambang, nanging ingkang anggodril oepaminipoen, tegesipoen ingkang banter toemandarigipoen, ladjeng wonten kémawon ingkang anjingkiri prasasat kados déné sesakit pès.

Koela boten badé maiben, bilih satoenggal-satoenggaling tijang poenika temtoe ngalem toewin ngoemboeloemboelaken, tjekakipoen poeroen angantepi dateng golonganipoen pijambak-pijambak, nanging éman sanget, déné kaladoeking kaantepanipoen poenika sok boten langka kémawon ingkang dateng sadèrèkipoen pijambak (bangsanipoen pijambak) ladjeng: njéda, mojak, ngina, ngawon-awon, ngrèmèhaken lan sasaminipoen, doepèh sadèrèkipoen waoe anggolong ing pakempalan sanès oetawi doepèh anggènipoen angsal isi padaran saben dintenipoen boten saking bangsanipoen pijambak, nanging saking rama Goebnemèn oetawi saking bangsa sanès. Malah saking agenging kaantepanipoen dateng antjas saha gegajoehaning pakempalanipoen waoe, sok ladjeng remen moekoel gambang sama rata kanji boten angèneti leres toewin adilipoen. Kadosta ingkang amastani makaten: Landa koewi èlèk kabèh, Landa koewi sawenang-wenang kabèh. Makaten sapitoeroetipoen.

Tjonto-tjonto ingkang mratélakaken, bilih djalaran saking anggènipoen badé ngantepi pakempalanipoen, sok ladjeng ngantos soepé dateng sadèrèkipoen pijambak, poenapa déné sok ladjeng remen main poekoel gambang sama rata waoe, poenika sadjatosipoen kañah sanget, nanging ing ngriki namoeng badé njarijosaken satoenggal kalih kémawon, moerih sampoen ngantos adamel bosening para maos. Kadosta oepaminipoen makaten:

Mbokmanawi para maos sampoen sami angoeningani, bilih ing samangké wonten ada-ada énggal badé ngedegaken ingkang dipoen wastani: „Crisis studiefonds” inggih poenika satoenggaling bebadan ingkang nedya ngempal-ngempalaken arta, ingkang angsal-angsalanipoen badé dipoen pigoenakaken mragadi para moeda bangsa Indonésia, ingkang kininten katjonggah nampi woelangan ingkang inggil-inggil nanging boten ketjonggah wragadipoen. Nitik èntènging arta oeroenan, inggih poenika tijang satoenggal badé katarik 5 sèn saben

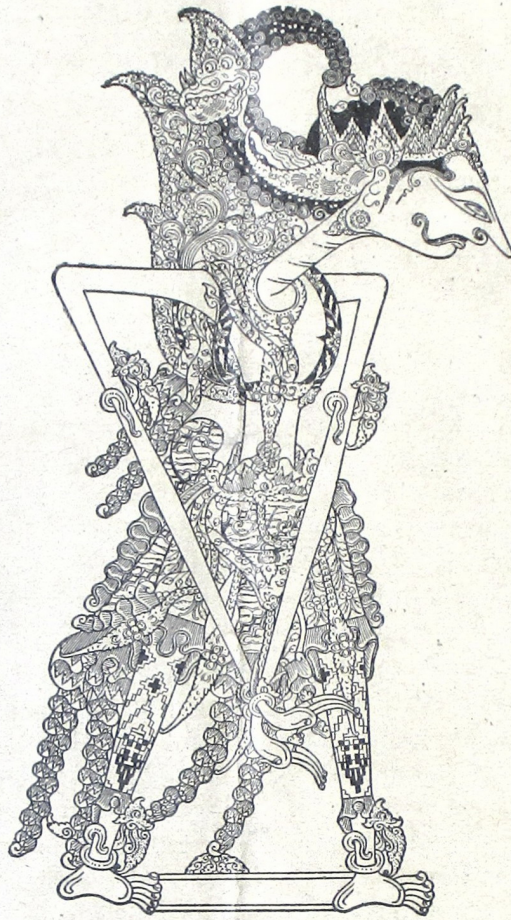
woelanipoen, kados-kados ada-ada poenika badé saged ngadeg sajektos. Ing sarèhning bangsanipoen pijambak poenika oemoemipoen sami boten gadah, lan wragading sekolah, langkoeng malih sekolah loeboer, poenika boten sakedik, menggahing koela ada-ada kaseboet ing nginggil, boten ngemoengaken wadajib sinoedarsana, nanging saben tijang wadajib ambantoe moerih sageda toemoenten kasembadan poenapa ingkang sinedyakaken. Awit manawi bebadan waoe saestoe saged ngadeg, iba agenging pigoenanipoen toemrap bangsa koela, ingkang ing samangké sadaja-sadajanipoen taksih ginandjar katjingkrangan. Amila andadosaken goemoening manah koela, déné teka wonten sawenèhing tijang ingkang dateng ada-ada ngedegaken „Crisis studiefonds” waoe, boten ngemoengaken boten anajogiani, nanging malah anjéda toewin angawon-awon. Sababipoen boten sanès, djalaran ada-ada waoe toewoehipoen saking satoenggiling bangsa Walandi, inggih poenika toewan Kluiver. Ing sarèhning mbokmanawi sampoen roemasoek ing baloeng soengsoem kekentjenganipoen, bilih Walandi poenika awon sadaja, amila ada-ada ing nginggil sanadyan katingalipoen oetami sanget, éwasamanten sabab ingkang gadah ada-ada kapisanan poenika bangsa Walandi, kadadosanipoen boten kènging boten inggih temtoe awon.

Koela boten badé ananggoelangi pamanggihing tijang, ingkang njarijosaken bilih bangsa Walandi poenika kañah kémawon ingkang remen ngrèmèhaken, ngina toewin ngekoel dateng bangsa koela, malah ingkang boten saged ambédakaken antawisipoen telèk toewin leloehoeripoen bangsa Indonésia kalijan djongos toewin toekangipoen kebon, inggih boten langka kémawon. Tjekakipoen mila inggih koela akeni, bilih taksih kañah Walandi tètèkan ingkang samanten asoring beboedènipoen, nanging kosokwangsoelipoen bangsa Walandi, ingkang lair-batin kanti soetjining manah nedya ambantoe dateng kamadjenganing bangsa koela, poenika inggih wonten. Ing sarèhning bangsa koela poenika samangké sajektos taksih katjingkrangan ing samoedajanipoen, kados boten wonten awonipoen nampi pitoeloenganipoen bangsa Walandi, ingkang pantjèn kanti soetjining manah nedya ambantoe. „Selfhelp” ingkang ateges mitoeloengi sarana kekijatanipoen pijambak, manawi ajagipoen sampoen ketjonggah, mila inggih pantjèn oetami sanget. Nanging manawi dèrèng, kados boten preloe isin oetawi rikoeh nampi pitoeloenganing

lijan, sanadyan ingkang soeka pitoeloengan waoe mengsah pisan.

Manawi tijang poeroen amigatosaken tjarijos lelampahaning kina-kina, kañah kémawon tetoeladan-tetoeladan ingkang njarijosaken oenggoeling pradja awit saking anggènipoen angadjengi pitoeloenganing tijang golonganing mengsah. Kaseboet ing serat Rama, sanadyan praboe Bañara Rama katjarijos titising Bañara

Wisnoe, dados sadjatosipoen sampoen angoeningani dateng sadéngah lelampahan ingkang badé wonten, éwadéné boten nampik oetawi boten pakèwed anampèni pitoeloengan saking golonganing mengsahipoen. Awit Sri Bañara Rama kagoengan panggalih, tijang golonganing mengsahipoen waoe. inggih poenika sang Wibisana, katingalipoen temen-temen anggènipoen badé anglaboehi dateng pandjenenganipoen. Wontenipoen kalampahan makaten, djalaran nitik tata lairipoen, anggèning memengsahan Sri Bañara Rama kalijan praboe Dasamoeka, poenika boten wonten titikanipoen saged oenggoel ing joeda, awit praboe Dasamoeka poenika sarwa-sarwi santosa, nanging Sri Bañara Rama namoeng sarwa-sarwi ringkih. Amila saopami botena angsal piwoelang oetawi dipoen soekanana margi déning sang Wibisana, Sri Bañara Rama kinten-kinten boten badé saged oenggoel joedanipoen. Amila sampoen ladjeng groesa-groesoe anoelak dateng pitoeloenganing bangsa sanès, ingkang sakinten badé



Sang Wibisana.

amoerakabi dateng bangsanipoen pijambak. Sinten soemerep, bilih tijang waoe sadjatining panoekmanipoen sang Wibisana toemrap ing bangsa Indonésia.

Samangké ing bab oenggoeling daradjatipoen bangsa Djepang, inggih poenika satoenggiling bangsa wétanan ingkang samangké sampoen saged sadjadar kalijan bangsa kilènan, ingkang sami sineboet minoelja, poenika lampahipoen inggih boten namoeng anggèning nindakaken „Selfhelp” kémawon, nanging ing sakawit oegi boten nampik, malah poeroen sanget, anampèni pitoeloenganing lijan, kadosta saking bangsa: Djerman, Inggris, Walandi lan sapanoenggilanipoen. Lan saladjengipoen sareng sampoen roemaos sambada toewin santosa adegipoen, saweg boten poeroen anampi pitoeloengan saking bangsa-bangsa waoe. Éwasamanten sanadyan sampoen kados makaten, gegajoetan kalijan djamanipoen, pradja Djepang samangké taksih poeroen mboedidaja nganggé pitoeloenganing lijan, inggih poenika amidji satoenggiling bangsa Indonésia, sadèrèk Poerwadarminta, kadadosaken

goeroe ing pamoelangan loehoer moelang basa Mlajoe. Lo, samanten kawaskitanipoen pradja waoe.

Samangké kaantepanipoen tijang ingkang sok ngantos soepé dateng sadèrèk (bangsa) pijambak. Menggahing koela oetawi kinten-kinten mesti tjotjogipoen kalijan pikiraning tijang ingkang wening, salaminipoen panoentoen pergerakan bangsa pijambak taksih anggadahi pangraos tjemeri-tjeri dateng sadèrèkipoen, ingkang sami poeroen njamboetdamel wonten ing nagari toewin sanès bangsanipoen, oetawi salaminipoen para djoernalis bangsa pijambak, taksih sami angagengaken panjédanipoen dateng bangsanipoen pijambak, ingkang sami dados djoernalis wonten ing koekoebaning kantor Nagari, oepami Balé Poestaka, kinten koela wohipoen namoeng badé ngendé-éndé lampah, ingkang sami kasedyakaken, inggih poenika anggènipoen sami andjoendjoeng bangsa toewin siti kalairanipoen. Awit ingkang makaten poenika, menggahing tjangkrimanipoen dèrèng kénging katemtokaken poendi ingkang sadjati kandel raosing kabangsan. Sabab sanadyan ingkang sami dipoen tjéda toewin ingkang sami njamboetdamel wonten ing Nagari, poenika pambijantoe oetawi pitoe-loenganipoen dateng bangsanipoen, wonten oegi ingkang sarana soetjining manah saèstoe, boten namoeng kandeg ing gelar kémawon. Manawi tansah dipoen ladjeng-ladjengaken pikiranipoen ingkang badé noewohaken rengganging pasrawoengan, sampoen temtoe badé njoedakaken rikating lampahipoen ingkang toemoedjoe dateng sesarengan angloehoeraken kabangsan toewin siti woetah rahipoen.

Kadosta tjaranipoen tijang ingkang sesinglon nama Linea-Recta, anggènipoen masoeh wedaling „Poedjangga Baroe” ingkang kawrat ing „Soeara Oemoem”, poenika doepèh wonten salah satoenggiling djoeroe. ngarangipoen Balé Poestaka ingkang toemoet mandégani mrikoe, ladjeng tanpa taha-taha ngedalaken raosing manahipoen njetakaken bilih boten gadah kapitadosan saèstoe dateng tradjang-tradjang ingkang dipoen tjampoeri déning Balé Poestaka. Malah ladjeng mremènmremèn moekoel gambang sama rata anjarisaken bilih toemandoekipoen dateng mripating golongan kaoem kabangsan, sadaja boekoe-boekoe wedalan Balé Poestaka poenika namoeng dados salah satoenggiling boedidaja angijataken oetawi angadjengaken dateng politiek djadjahan. Malah mawi dipoen èmbèl-èmbèli katerangan

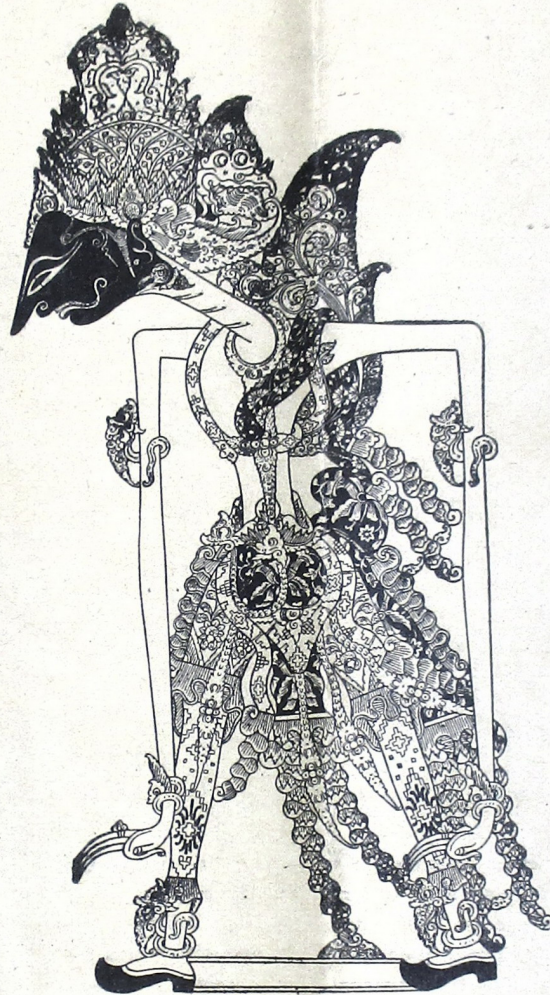
malih, tjarijosipoen ingkang makaten poenika boten namoeng saking pikiranipoen pijambak kémawon.

Manawi nitik andaranipoen ingkang kaseboet ing nginggil poenika, angèl anggèn koela badé anggambarken sadèrèk Linea-Recta waoe bangsa poenapa, oetawi menggahing kinten koela pijambakipoen poenika boten naté maos boekoe-boekoe wedalan Balé Poestaka. Manawi sampoen naté andjadjahi pamaosipoen, lah boekoe poenapa ingkang dipoen wastani namoeng kanggé pirantos njantosakaken oetawi ngadjengaken lampahing politiek djadjahan. Ing mangka sanjatanipoen boekoe-boekoe wedalan Balé Poestaka poenika, basa Soenda, Djawi toewin Mlajoe, ngemoengaken dongèng-dongèng saha kawroeh-kawroeh ingkang adakan. Kadjawi ta manawi nijat pados-pados, sanadyan namoeng tjarijos Pranatjitra oepamanipoen, toer poenika sampoen kalebet tjarijos kina, inggih kénging kémawon manawi ladjeng katampi: anggelaraken awoning wewatekanipoen bangsa pijambak ing sadèrèngipoen ngriki dados djadjahan Walandi. Dados tjekak aos, manawi nijatipoen badé golèk-golèk, inggih temtoe „entèk amèk koerang golèk”. Prajoginipoen sadaja-sadaja poenika kedah kamanah kalijan sarèh sarta kedah èngèt dateng pepali: „Samoebarang priksanen kalawan titi, kang betjik enggonen adja nganggo mawang pinangkané.”

Kados boten preloe koela pandjang-pandjangaken pangrembag koela bab poenika, para noepiksa

tamtOE sampoen sami saged anggalih pijambak, bilih lampah oetawi tradjang pasoelajan poenika wohipoen namoeng badé dados saja rengganging pasrawoengan, ingkang toendonipoen angringkihaken kekijatan. Amila saking pamoedji koela, moegi³ para panoentoen toewin para djoeroe ngarang ing serat kabar, ingkang kawaos déning sadèrèk katabah, sampoen ngantos kirang djembar panggalian toewin wawasanipoen. Saangsal-angsal kedah dadosa pandoming lampah ingkang leres, moerih angrikataken poenapa ingkang sami dipoen adjengaken toemrap djaman samangké poenika.

Wasana atoe koela poenika moegi katampia kanti renaning panggalih, saladjengipoen amewahana kekijatan dateng derenging sedy a ingkang sami dipoen tandangi dateng bangsanipoen poen



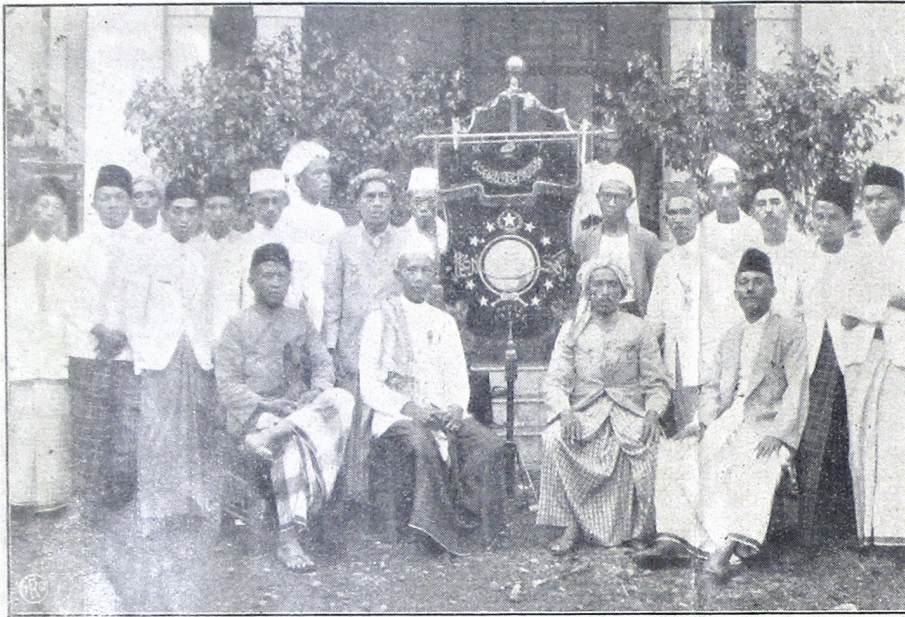
Sang Praboe Rama.

PETIKAN SAKING SERAT-SERAT KABAR SANÈS.

TANAH NGRIKI.

Tetijang anggoeran adamel kistroeh. Bureau voor Arbeldsbemiddeling ing Soerabaja kedatengan tetijang anggoeran ingkang badé nedà padamelan, lampahipoen sami nganggé tèklèk, soewaranipoen sakalangkoeng ramé, wah ladjeng sami soerak-soerak. Woesana ladjeng dipoen djagi ing poelisi.

Tindakipoen para anggoeran waoe bokmanawi namoeng saking kaken ing manah, déning gesangipoen kontjatan panggesangan.



Kongrès Nahdatoel 'Oelama. Ing Betawi mentas kawontenaken Kongrès Nahdatoel 'Oelama manggèn ing Djati Petamboeran. Para ngoelama ingkang dateng 161 toewin sanès-sanèsipoen, asli saking tanah Djawi toewin Sabrang. Rembag-rembag ingkang pinanggih ingrikoe sarwa wigatos, ingkang wosipoen ngadiengaken kaislaman, kadosta bab oekoem agami, badé ngedegaken Kweekschool agami ing Soerabaja, toewin sanès-sanèsipoen. Woesana pinanggih wilodjeng. Inginggil poenika gambaripoen comité nampèni tamoe.

Loeloes saking Mosvia ing Magelang. Pandadaran wekasan ing Mosvia ing Magelang ingkang loeloes: toewan² Ali, Koeswadi, Siagian, Doellah, Soehartojo, Soemrah, Soewarto, Roestam, Hasan, Siahaan, Hardjono, Soengèb, Moestadi, Soegeng, Saladin, Maksoed, Soedyono, Soeparno, Soedjadi, Soenardjo, Salaman, Soewito, Abdoel Gafoer, Soemarno, Oemar Gatah, Oetarno, Mandjoni, Ngajadi, Soetikno, Soeparto, Darrawi, Haroen Al Rasjid. Pandadaran taksih kaladjengaken.

Wilodjeng. Sadaja waoe nama sampoen kasembadan, kadoemoe-gèn ingkang dipoen sedyà. Moegi sageda sami toemindak ing wadjib.

Bebaja keloewèn. Kawartosaken, ing doesoen Kebarongan, Banjomas Kidoel, toewoeh bebaja keloewèn, wonten tijang 150 sampoen pinten-pinten dinten boten nedà sekoel.

Menggah ing bebaja keloewèn, pinanggihipoen wonten djaman sapoenika kerep kesrambah. Manawi toemrapping golongan tani, djalaran saking anggèning boten kamedalan, déné toemrapping ing kiya-kiya, djalaran saking rekaosing pados panggesangan, tjanðak kilak sarwa boten mikantoeki, saladjengipoen kesoesoel tijang ang-

goeran. Nanging sami-sami bebaja keloewèn, boten kados manawi nempoeh ing padoesoenan. Mila pinoedji toemoentena angsal pitoe-loengan.

Djéndral Ma Chan Shan badé mampir Méjan. Wonten pawartos, Djéndral Ma Chan Shan sampoen biðal saking Genua badé dateng Tiongkok, lampahipoen waoe badé mampir Méjan, kinten² wonten tanggal 25 woelan poenika. Djéndral Ma Chan Shan waoe dipoen iring ing djéndral Li Tu, Wong Pek Lim toewin djéndral Soe Bin Goen, toewin tetijang 85.

Pawartos poenika tamtoenipoen noewoehaken reraosaning ngakatah, déning djéndral waoe pinanggihipoen wonten ing mangsa pasaelanipoen Djepan kalijan Tiongkok tansah dados oetjap.

Ind. Arts wedalan Stovia ingkang wekasan. Toewan G. L. H. Nelwan, asli saking Menado, toewin toewan Zainoeddin, asli saking Soematra Pasisir Kilèn, sami loeloes dados Ind. Arts. Toewan kekalih poenika kalebet kapétang Ind. Arts wedalan Stovia ingkang wekasan pijambak.

Sasampoenipoen poenika sampoen boten wonten moerid Stovia malih. Nanging manawi kalampahaer wonten éwah-éwahan, pamoelangan loehoer dokter kaéwahan dados pamoelangan tengahan, tamtoenipoen ladjeng wonten Ind. Arts ingkang énggal pijambak.

Nanging nama saweg raosan.

Toewan Tjokro-Salim toewan Dr. Soekiman lan toewa Soerjopranoto. Ing Ngajogja mentas kawontenaken parepatan pepanggihanipoen toewan-toewan ingkang asmanipoen kaseboet nginggil, perloe badé nerangaken selèhing kalepatan

ingkang toemoedjoe Dr. Soekiman toewin toewan Soerjopranoto anggènipoen kawedalaken saking P. S. I. I. Pinanggihing rembag, toewan Salim toewin Tjokroaminoto kontjatan pijandel ingkang pinanggih wonten ing parepatan ngrikoe.

Manawi sampoen pinanggih kados makaten poenika ingkang kapitoenan sinten. Toer boten wonten raos ingkang tetep angroemaosi lepat, sadaja sami pados leres. Saja malih toemrap toewan Salim, mitoeroet pawartos manawi karampoengan P. S. I. I. bab anggèning ngedalaken Dr. Soekiman kalijan toewan Soerjopranoto, dipoen batalaken, toewan Salim badé medal saking P. S. I. I. Poenika oegi damel kapitoenan malih.

Nékad anggarap siti. Landgerecht ing Indramajoe mentas ngrampoengi prakawisipoen tijang kañah kaoekoem nigang minggoe, djalaran anggarap siti wana toetoeapan ing bawah Losarang, boten angsal palilah saking Pangrèh pradja. Katranganipoen tetijang waoe anggèning kasereg ing prakawis boten saweg sapisan poenika kémawon. Tjatjahing siti ingkang kagarap wonten 450 baow, dipoen garap ing tijang 170, kadadosaken sabin. Anggèning anggarap waoe kinten-kinten sampoen 2 taoen. Sanadyan tetijang waoe sampoen kerep kaoekoem nanging boten kapok.

Tindak nékad ingkang gegajoetan babagan panggesangan poenika sok pinanggih kados makaten. Mila namoeng pinoedji, moegi djamanipoen toemoentena wangsoel kados waoe-waenipoen.

Badé ngadani pabrik. Commissie ekonomie badé ngadani pabrik alit-alit kanggé ngadjengaken panggaotan toewin padagangan, kinten-kinten waragadipoen f 800.000.—

Tindak poenika moegi mikantoezana.

Prakawis panerak ing Brebes madjeng. Mitoeroet pèngetan, tjtjahing prakawis panerak ing Brebes saja madjeng. Ing taoen 1931 wonten 5000, toewin ing taoen 1932 wonten 6000, kinten' ing taoen poenika saja mindak.

Minðaking prakawis kados makaten poenika tamtoenipoen inggih namoeng kabekta saking djamanipoen.

Rèk djeklèkan dados pamanahan. Mitoeroet pepétangan angsal-angsalaning béa rèk ingkang malebet dateng tanah ngriki saja soeda. Ing taoen 1927 doemoegi 1929 wonten 11 joeta, taoen 1930 soeda, taoen 1931 kantoen 7 joeta langkoeng, taoen 1932 kantoen 4 joeta langkoeng, toewin saladiengipoen kinten-kinten saja soeda. Déné mitoeroet papriksan, soedanipoen waoe djalaran saking ka-
tahing rèk djeklèkan damelan ngriki, 1 idji sampoen dalah sélanipoen namoeng regi 5 sèn. Ing sapoenika wonten osik badé amadjeji rèk djeklèkan.

Manawi kalampahan makaten, tijang badé mindak kabethanipoen. Samanten rekaosipoen tijang badé pados kamajaran.

Ngoepados ménda benggala. Kanggé pamijaran ménda ing re-gentschap Poerworedjo ingkang Boepati Poerworedjo, toewan Vee-arts Magelang, t. wedana Tjangkrep abadan commissie, ngoepados ménda benggala ingkang saé kanggé njaèkaken pamijaran. Wonten Boemiajoe' angsal 3, wonten ing Landsfokkerij angsal 4 sarta 13 wonten ing Pekalongan.

Ada-ada waoe wigatos sanget toemrap golongan tani, sabab ménda benggala sampoen tjeña dados tataran kamadjenganing pamijaran ménda ing tanah Djawi. (S).

Tjetanipoen tijang ingkang damel arta kertas palsoe. Kados ingkang sampoen naté kawartosaken ing Kadjawèn, bab arta kertas njadasa roepijah palsoe, sapoenika sampoen terang ingkang damel, nama Radèn Pandji Djatmika, naté dados djoernalis, manggèn ing Semarang oetawi Soerabaja, ladjeng dados poenggawa kantor po-
kroel gadahanipoen toewan Koesnadi ing Soerakarta. Anggènipoen toemandang ing damel wonten ing Gresik, nganggé masin tjtjak ga-dahanipoen-pijambak. Arta ingkang dipoen beskoep mèh 1000 lembar.

Soekoer bab poenika ladjeng katjepeng. Saoepami ngantos kada-ngon, temtoe damel karisakanipoen tijang kañah.

**Veldpolitie dipoen santoeni mar-
chaussé.** Kawartosaken, bab anggèning Veldpolitie ing Tjkarang toewin Bekasi dipoen, santoeni marchaussé badé toemin-
dak wonten ing woelan Juni ngadjeng poenika, tjtjahipoen sami, ing Tjkarang 48, Bekasi 40. Déné toemrap Djawi Wè-
tan badé toemindak wonten ing Treng-
galèk toewin Toeloengagoeng.

Moegi éwah-éwahan poenika andados-
na inðaking katentremen.

Éwah-éwahan Taman Siswa. Dja-
laran saking badé adeding Taman Dé-
wasa Raja, Taman Siswa badé ngawon
tenaken éwah-éwahan, toemrap Taman
Dewasa (Mulo) ing Mataram, ingkang
roemijin toemindaking woelangan adamel
sambetan warni kalih, saged ngladjenga-
ken dateng pamoelangan Goepmèn,
oetawi namoeng maligi toemrap sambetan
kalijan Taman Siswa pijambak, ing wiwit
taoen poenika namoeng maligi ngetjak-
aken woelangan kabangsan, dados ka-
djengipoen boten kasambetaken dateng
A. M. S. Goepmèn toewin sauès-sanèsiipoen, ingkang mawi panda-
daran oemoem.

Bab poenik kados perloe kaoeningan ngakañah.

Ratoe Adil gegajoetan kalijan P. K. N. Ing doesoem Moelo,

Ngajogja wonten kjai misoewoer padoekoenanipoen. Nanging kjai
waoe gadah sedya malangi dateng tindaking P. K. N. Manawi won-
ten tijang dateng ingkang warga P. K. N. dipoen sesorahi soepados
kèndel, mawi dipoen adrih-adrihi, bilih warga P. K. N. poenika
béndjing manawi ngadjal badé kaarad dateng saganten kidoel. Bab
poenika kalampahan wonten warga P. K. N. ingkang kèndel. Malah
kjai waoe gadah patih nama Wonodrono manggèn ing sanès pang-
gènan, oegi gadah tindak ngalang-alangi P. K. N.

Hem, wonten-wonten kémawon.

Padjeg énggal. Mitoeroet pawartos, béndjing taoen 1934, badé
wonten padjeg énggal, pinanggihing pepétangan toemrap padjeg
gendis angsal 8 joeta, inðaking béja barang 7 joeta, padjeg épahan
3 joeta, padjeg pangaotan miroenggan 3 joeta, toewin padjeg go-
longing pétang padjeg pamedal toewin loisis 8 joeta.

Wah, inðakan poenika inggih ragi loemajan.

Soedan ing proefstation. Wonten pawartos, wedaling arta toe-
mrap proefstation ing Departemen Tetanèn ingkang sampoen dipoen
irid f 150.000 — soepados dipoen irid malih f 80.000.—.

Soedan samanten poenika inggih boten sakedik dajanipoen.

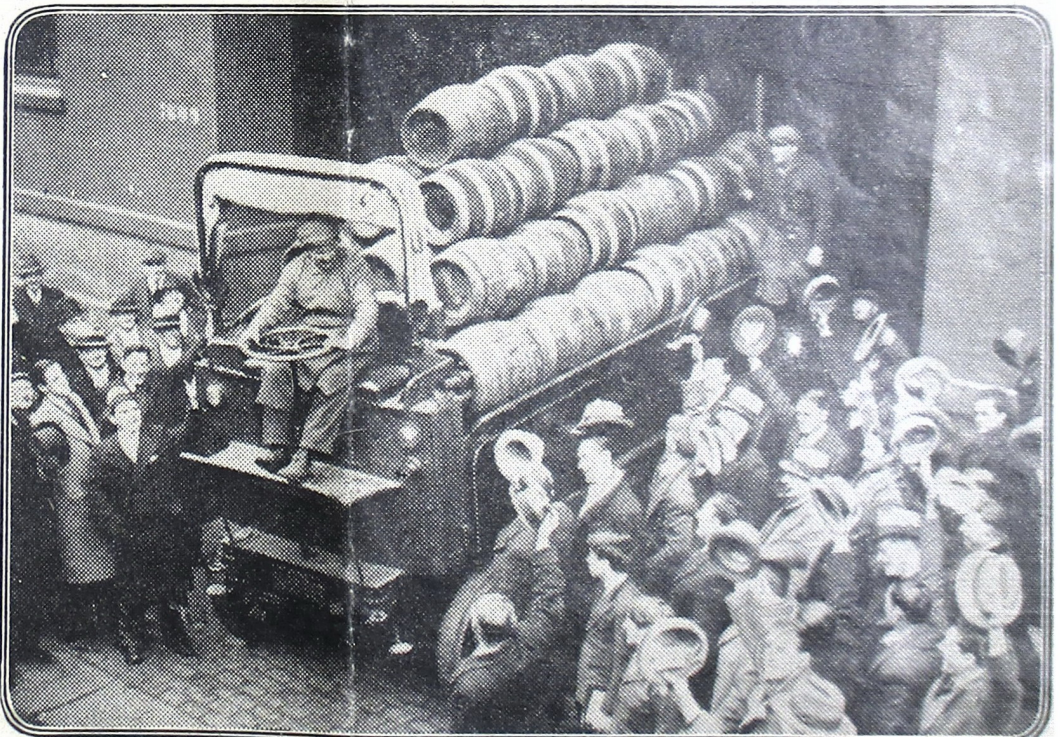
Pawartos goegoen toehon. Ing Tjilongok, Poerwakerta, wonten
padoesan ingkang kedatengan wali nama R. M. Soebali. Katjarijos
sinten tijang ingkang dateng ingrikoe badé kadoemoegèn ing sase-
dyanipoen, saha ladjeng kañah tijang dateng ingrikoe.

Kawontenan kados makaten poenika limrah ladjeng ngambra-
ambra doemoegi poendi-poendi, mila wadajib dipoen tjegah.

Cursus P. P. O. dipoen bibaraken poelisi. Cursus P. P. O. da-
melanipoen P. N. I. ing Soerakarta, nalika saweg toemindak ing
damel dipoen bibaraken ing poelisi, amargi wonten djoeroesabda
ngraosi toewan Ismoe Hadiwidjojo sampoen naté dipoen taros dados
sepijoen kabajar ageng boten poeroen.

Samanten gawating gineman ingkang boten mawi angèn mangsa-
kala.

AMERIKA.



Ambingahi djalaran kakéngingaken minoem. Pradja Amerika
ingkang roemijin ngawisl tijang minoem, ing sapoenika sampoen
angéngingaken. Inginggil poenika woedjoedipoen tetijang ingkang
sami bingah-bingah nalika soemerep auto medal saking pabrik ange-
wrat bir.

