

康徳八年時憲書

康徳八年

443
7

0 1 2 3 4 5 6 7 8 9 10

1 : 28

國務院頒行

康德八年辛巳時憲書

中央觀象臺編纂

449
7

回鑾訓民詔書

朕自登極以來 亟思躬訪日本皇室 修睦聯歡 以伸積慕 今次東渡 宿願克遂 日本皇室 懇切相待 備極優隆 其臣民 熱誠迎送 亦無不殫竭禮敬 衷懷銘刻 殊不能忘 深維我國建立 以迄今茲 皆賴友邦之仗義盡力 以莫丕基 茲幸親致誠悃 復加意觀察 知其政本所立 在乎仁愛 教本所重 在乎忠孝 誠心之尊君親上 如天如地 莫不忠勇奉公 誠意為國 故能安內攘外 講信睦鄰 以維持萬世一系之皇統 朕今躬接其上下 咸以至誠相結 氣同道合 依賴不渝 朕與 日本天皇陛下 精神如一體 爾衆庶等 更當仰體此意 與友邦一德一心 以冀兩國永久之基礎 發揚東方道德之真義 則大局和平 人類福祉 必可致也 凡我臣民 務遵朕旨 以垂萬禎 欽此

御名御璽
康德二年五月二日

國務總理大臣 鄭 孝 晉
官內府大臣 沈 瑞 麟

國本莫定詔書

朕茲為敬立 建國神廟以奠國本於悠久 張國綱於無疆 詔爾衆庶曰 我國自建國以來 邦基益固 邦運益興 蒸天照大神之神麻 天照大神之保佑 是以朕嚮躬訪 日本皇室 誠悃致謝 肅重招爾衆庶 訓以一德 紀元二千六百年慶典親拜 皇大神宮回鑾之吉 敬立 建國神廟奉祀 天照大神 庶崇敬以神國國民福祉 式為永典 今朕子孫萬世 祗承有孚 無窮庶幾 國本莫於惟神之道 國綱張於忠孝之教 仁愛所安 協和所化 四海清明 萬保 神麻爾衆庶 其克體朕意 培本振綱 力行弗懈 自強勿息 欽此

御名御璽
康德七年七月十五日

國務總理大臣 張 景 惠
官內府大臣 熙 洽

(有發漢文兩滿日以後書訂定原本圖註)

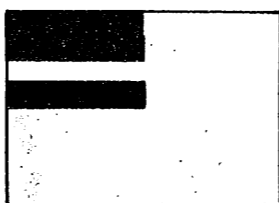
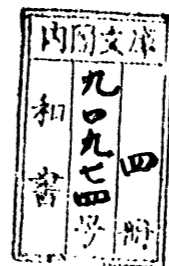
康德八年

大滿洲帝國國歌

maestoso (♩ = 66)

天地內 有了新滿洲 新滿洲 便是新天
地 頂天立地 無苦無憂 造成我國家
只有親愛 並無怨仇 人民三十萬 人民
三十萬 縱加十倍 也得自由 重仁義 尚禮讓
使我身修 家已齊國已治 此外何求 遠之
則與世界同化 遠之則與天地同流

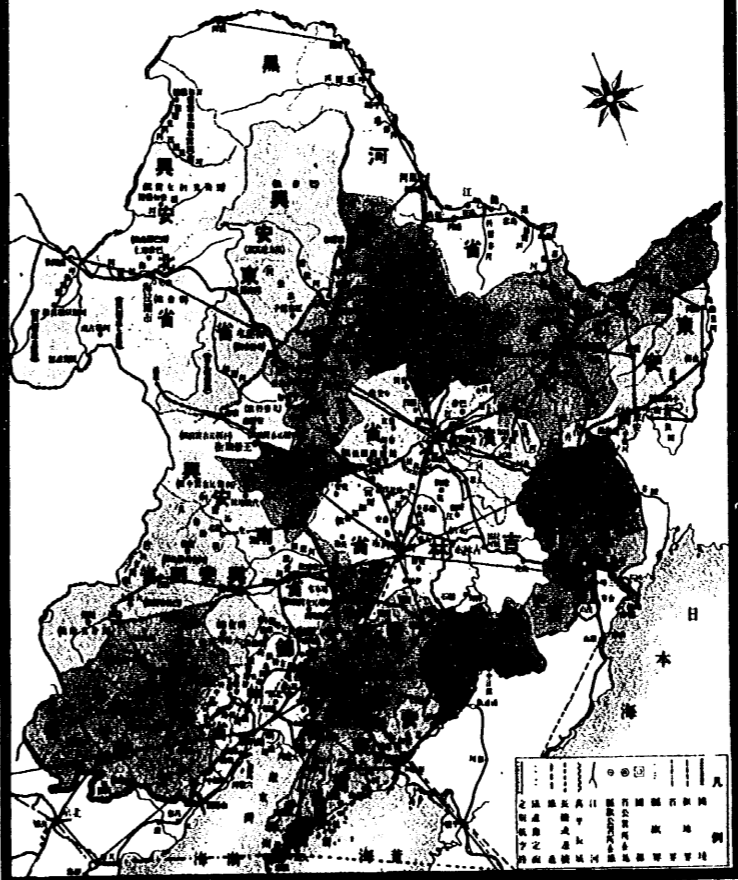
天地內有了新滿洲
新滿洲便是新天地
頂天立地無苦無憂
造成我國家
只有親愛並無怨仇
人民三十萬人民三十萬
縱加十倍也得自由
重仁義尚禮讓
使我身修
家已齊國已治
此外何求
近之則與世界同化
遠之則與天地同流



旗國

圖全國帝洲滿

(在現日一月六年七德康)



露光量違いにより重複撮影

康德八年

大滿洲帝國國歌

maestoso (♩ = 66)

5-3 | 1-00 | 2131 | 5-0 | 6-4 | 2 00 | 64235 |
 天地內 有了新滿洲 新滿洲 便是新天

1-0 | 2-2- | 5-2- | 3-1 | 2 3 50 | 1-6- | 15 2 3 5 |
 地 頂天立地 無苦無憂 達成我國家

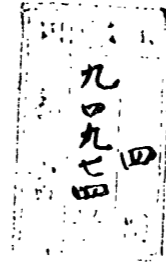
6-2 3 | 5-1 2 | 3 1 2 | 5-0 | 3-1 | 3 5 50 | 5-3- |
 只有 托蒙 並無怨 仇 人民 三十萬 人民

5 | 1 0 | 5-6- | 3-5- | 6 7 2 | 1-0 | 6 1 5 | 6 4 5- |
 三十萬 既加 十倍 也得自由 重仁義 尚禮讓

4-2- | 3-5 0 | 6 4 5- | 6 4 5 | 4-2 | 3 1 0 | 1-1- |
 使我 與 你 家 巴 齊 固 巴 治 此 外 何 求 遠 之

6 1 6 1 3 5 | 6-5- | 2 3 5 0 | 1-1 | 6 1 6 1 3 5 | 6-5- | 2-1- |
 則 與 世 界 同 化 遠 之 則 與 天 地 同 流

天地內有了新滿洲
 新滿洲便是新天地
 頂天立地無苦無憂
 造成我國家
 只有親愛並無怨仇
 人民三十萬人民三十萬
 縱加十倍也得自由
 重仁義尚禮讓
 使我身修
 家已齊國已治
 此外何求
 近之則與世界同化
 遠之則與天地同流



圖全國帝洲滿

在現日一月六年七德康

旗國

0 1 2 3 4 5 6 7 8 9 10

露光量違いにより重複撮影

庚德八年

凡例

本時憲書以太陽曆為主附註太陰曆以資參考

凡時刻用我國標準時即東經一百三十五度之平時

日出入時刻以日面上邊見於地平線上之時刻為準

日出入時刻以日面中心見於地平線上之時刻為準

日出(入)方位即日出(入)時自正東(西)起算而向南北所測之日面中心方位角

每月節氣下所載日出入時刻以新寧為準

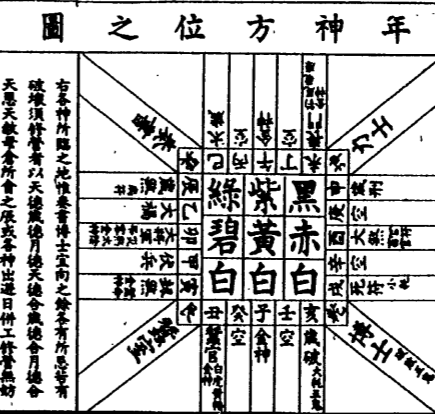
卷末附載關於氣象農事之表及其他諸重要事項以供日用參考

太歲在辛巳

納音屬金 歲德在丙 合在辛

春牛身高二尺頭至尾長八尺 頭白色身紅色腹白色角耳尾黑色膝腰黃色蹄青色尾長一尺二寸右撇口合龍頭用繩用黃色絲繩踏板用縣門右廟

芒神身高三尺六寸五分面如老人像青衣白髯帶平梳兩鬢在耳後扇耳用右手提行履鞋袴俱全右行履懸於腰鞭杖用柳枝長二尺四寸鞭結用絲五色 醮染芒神晚間立於牛後右邊



廟堂周娶嫁



官署放假日期表			慶祝日期表		
一月二日	一月三日	一月四日	一月一日	一月二日	一月三日
一月五日	一月六日	一月七日	一月四日	一月五日	一月六日
一月八日	一月九日	一月十日	一月七日	一月八日	一月九日
一月十一日	一月十二日	一月十三日	一月十日	一月十一日	一月十二日
一月十四日	一月十五日	一月十六日	一月十三日	一月十四日	一月十五日
一月十七日	一月十八日	一月十九日	一月十六日	一月十七日	一月十八日
一月二十日	一月二十一日	一月二十二日	一月十九日	一月二十日	一月二十一日
一月二十三日	一月二十四日	一月二十五日	一月二十二日	一月二十三日	一月二十四日
一月二十六日	一月二十七日	一月二十八日	一月二十五日	一月二十六日	一月二十七日
一月二十九日	一月三十日	二月一日	一月二十八日	一月二十九日	二月一日
二月二日	二月三日	二月四日	二月一日	二月二日	二月三日
二月五日	二月六日	二月七日	二月四日	二月五日	二月六日
二月八日	二月九日	二月十日	二月七日	二月八日	二月九日
二月十一日	二月十二日	二月十三日	二月十日	二月十一日	二月十二日
二月十四日	二月十五日	二月十六日	二月十三日	二月十四日	二月十五日
二月十七日	二月十八日	二月十九日	二月十六日	二月十七日	二月十八日
二月二十日	二月二十一日	二月二十二日	二月十九日	二月二十日	二月二十一日
二月二十三日	二月二十四日	二月二十五日	二月二十二日	二月二十三日	二月二十四日
二月二十六日	二月二十七日	二月二十八日	二月二十五日	二月二十六日	二月二十七日
二月二十九日	二月三十日	三月一日	二月二十八日	二月二十九日	三月一日
三月二日	三月三日	三月四日	三月一日	三月二日	三月三日
三月五日	三月六日	三月七日	三月四日	三月五日	三月六日
三月八日	三月九日	三月十日	三月七日	三月八日	三月九日
三月十一日	三月十二日	三月十三日	三月十日	三月十一日	三月十二日
三月十四日	三月十五日	三月十六日	三月十三日	三月十四日	三月十五日
三月十七日	三月十八日	三月十九日	三月十六日	三月十七日	三月十八日
三月二十日	三月二十一日	三月二十二日	三月十九日	三月二十日	三月二十一日
三月二十三日	三月二十四日	三月二十五日	三月二十二日	三月二十三日	三月二十四日
三月二十六日	三月二十七日	三月二十八日	三月二十五日	三月二十六日	三月二十七日
三月二十九日	三月三十日	四月一日	三月二十八日	三月二十九日	四月一日
四月二日	四月三日	四月四日	三月三十一日	四月一日	四月二日
四月五日	四月六日	四月七日	四月二日	四月三日	四月四日
四月八日	四月九日	四月十日	四月三日	四月四日	四月五日
四月十一日	四月十二日	四月十三日	四月四日	四月五日	四月六日
四月十四日	四月十五日	四月十六日	四月五日	四月六日	四月七日
四月十七日	四月十八日	四月十九日	四月六日	四月七日	四月八日
四月二十日	四月二十一日	四月二十二日	四月七日	四月八日	四月九日
四月二十三日	四月二十四日	四月二十五日	四月八日	四月九日	四月十日
四月二十六日	四月二十七日	四月二十八日	四月九日	四月十日	四月十一日
四月二十九日	四月三十日	五月一日	四月十日	四月十一日	四月十二日
五月二日	五月三日	五月四日	四月十一日	四月十二日	四月十三日
五月五日	五月六日	五月七日	四月十二日	四月十三日	四月十四日
五月八日	五月九日	五月十日	四月十三日	四月十四日	四月十五日
五月十一日	五月十二日	五月十三日	四月十四日	四月十五日	四月十六日
五月十四日	五月十五日	五月十六日	四月十五日	四月十六日	四月十七日
五月十七日	五月十八日	五月十九日	四月十六日	四月十七日	四月十八日
五月二十日	五月二十一日	五月二十二日	四月十七日	四月十八日	四月十九日
五月二十三日	五月二十四日	五月二十五日	四月十八日	四月十九日	四月二十日
五月二十七日	五月二十八日	五月二十九日	四月十九日	四月二十日	四月二十一日
五月三十日	五月三十一日	六月一日	四月二十日	四月二十一日	四月二十二日
六月二日	六月三日	六月四日	四月二十一日	四月二十二日	四月二十三日
六月五日	六月六日	六月七日	四月二十二日	四月二十三日	四月二十四日
六月八日	六月九日	六月十日	四月二十三日	四月二十四日	四月二十五日
六月十一日	六月十二日	六月十三日	四月二十四日	四月二十五日	四月二十六日
六月十四日	六月十五日	六月十六日	四月二十五日	四月二十六日	四月二十七日
六月十七日	六月十八日	六月十九日	四月二十六日	四月二十七日	四月二十八日
六月二十日	六月二十一日	六月二十二日	四月二十七日	四月二十八日	四月二十九年
六月二十三日	六月二十四日	六月二十五日	四月二十八日	四月二十九日	五月一日
六月二十七日	六月二十八日	六月二十九日	四月二十九日	五月一日	五月二日
六月三十日	六月三十一日	七月一日	四月三十日	五月二日	五月三日
七月二日	七月三日	七月四日	五月一日	五月二日	五月三日
七月五日	七月六日	七月七日	五月二日	五月三日	五月四日
七月八日	七月九日	七月十日	五月三日	五月四日	五月五日
七月十一日	七月十二日	七月十三日	五月四日	五月五日	五月六日
七月十四日	七月十五日	七月十六日	五月五日	五月六日	五月七日
七月十七日	七月十八日	七月十九日	五月六日	五月七日	五月八日
七月二十日	七月二十一日	七月二十二日	五月七日	五月八日	五月九日
七月二十三日	七月二十四日	七月二十五日	五月八日	五月九日	五月十日
七月二十七日	七月二十八日	七月二十九日	五月九日	五月十日	五月十一日
七月三十日	七月三十一日	八月一日	五月十日	五月十一日	五月十二日
八月二日	八月三日	八月四日	五月十一日	五月十二日	五月十三日
八月五日	八月六日	八月七日	五月十二日	五月十三日	五月十四日
八月八日	八月九日	八月十日	五月十三日	五月十四日	五月十五日
八月十一日	八月十二日	八月十三日	五月十四日	五月十五日	五月十六日
八月十四日	八月十五日	八月十六日	五月十五日	五月十六日	五月十七日
八月十七日	八月十八日	八月十九日	五月十六日	五月十七日	五月十八日
八月二十日	八月二十一日	八月二十二日	五月十七日	五月十八日	五月十九日
八月二十三日	八月二十四日	八月二十五日	五月十八日	五月十九日	五月二十日
八月二十七日	八月二十八日	八月二十九日	五月十九日	五月二十日	五月二十一日
八月三十日	八月三十一日	九月一日	五月二十日	五月二十一日	五月二十二日
九月二日	九月三日	九月四日	五月二十一日	五月二十二日	五月二十三日
九月五日	九月六日	九月七日	五月二十二日	五月二十三日	五月二十四日
九月八日	九月九日	九月十日	五月二十三日	五月二十四日	五月二十五日
九月十一日	九月十二日	九月十三日	五月二十四日	五月二十五日	五月二十六日
九月十四日	九月十五日	九月十六日	五月二十五日	五月二十六日	五月二十七日
九月十七日	九月十八日	九月十九日	五月二十六日	五月二十七日	五月二十八日
九月二十日	九月二十一日	九月二十三日	五月二十七日	五月二十八日	五月二十九日
九月二十四日	九月二十五日	九月二十六日	五月二十八日	五月二十九日	五月三十日
九月二十七日	九月二十八日	九月二十九日	五月二十九日	五月三十日	六月一日
九月三十日	九月三十一日	十月一日	五月三十日	六月一日	六月二日
十月二日	十月三日	十月四日	六月一日	六月二日	六月三日
十月五日	十月六日	十月七日	六月二日	六月三日	六月四日
十月八日	十月九日	十月十日	六月三日	六月四日	六月五日
十月十一日	十月十二日	十月十三日	六月四日	六月五日	六月六日
十月十四日	十月十五日	十月十六日	六月五日	六月六日	六月七日
十月十七日	十月十八日	十月十九日	六月六日	六月七日	六月八日
十月二十日	十月二十一日	十月二十二日	六月七日	六月八日	六月九日
十月二十三日	十月二十四日	十月二十五日	六月八日	六月九日	六月十日
十月二十七日	十月二十八日	十月二十九日	六月九日	六月十日	六月十一日
十月三十日	十月三十一日	十一月一日	六月十日	六月十一日	六月十二日
十一月二日	十一月三日	十一月四日	六月十一日	六月十二日	六月十三日
十一月五日	十一月六日	十一月七日	六月十二日	六月十三日	六月十四日
十一月八日	十一月九日	十一月十日	六月十三日	六月十四日	六月十五日
十一月十一日	十一月十二日	十一月十三日	六月十四日	六月十五日	六月十六日
十一月十四日	十一月十五日	十一月十六日	六月十五日	六月十六日	六月十七日
十一月十七日	十一月十八日	十一月十九日	六月十六日	六月十七日	六月十八日
十一月二十日	十一月二十一日	十一月二十二日	六月十七日	六月十八日	六月十九日
十一月二十三日	十一月二十四日	十一月二十五日	六月十八日	六月十九日	六月二十日
十一月二十七日	十一月二十八日	十一月二十九日	六月十九日	六月二十日	六月二十一日
十二月一日	十二月二日	十二月三日	六月二十日	六月二十一日	六月二十二日
十二月四日	十二月五日	十二月六日	六月二十一日	六月二十二日	六月二十三日
十二月七日	十二月八日	十二月九日	六月二十二日	六月二十三日	六月二十四日
十二月十日	十二月十一日	十二月十二日	六月二十三日	六月二十四日	六月二十五日
十二月十三日	十二月十四日	十二月十五日	六月二十四日	六月二十五日	六月二十六日
十二月十七日	十二月十八日	十二月十九日	六月二十五日	六月二十六日	六月二十七日
十二月二十日	十二月二十一日	十二月二十二日	六月二十六日	六月二十七日	六月二十八日
十二月二十三日	十二月二十四日	十二月二十五日	六月二十七日	六月二十八日	六月二十九年
十二月二十七日	十二月二十八日	十二月二十九日	六月二十八日	六月二十九日	七月一日
十二月三十日	十二月三十一日	一月一日	六月二十九日	七月一日	七月二日

庚德八年

三

陽曆月表	陰曆月表	節氣
一月大	正月大	節氣
二月平	二月平	節氣
三月大	三月大	節氣
四月小	四月小	節氣
五月大	五月大	節氣
六月小	六月小	節氣
七月大	七月大	節氣
八月小	八月小	節氣
九月大	九月大	節氣
十月小	十月小	節氣
十一月大	十一月大	節氣
十二月大	十二月大	節氣

食月		表刻時及日之積下望積上朔令	
食	日三十月三	表刻時及日之積下望積上朔令	表刻時及日之積下望積上朔令
東	午後七時五十五分	午後七時五十五分	午後七時五十五分
白	午後七時五十五分	午後七時五十五分	午後七時五十五分
海	午後七時五十五分	午後七時五十五分	午後七時五十五分
齊	午後七時五十五分	午後七時五十五分	午後七時五十五分
承	午後七時五十五分	午後七時五十五分	午後七時五十五分
安	午後七時五十五分	午後七時五十五分	午後七時五十五分
哈	午後七時五十五分	午後七時五十五分	午後七時五十五分
奉	午後七時五十五分	午後七時五十五分	午後七時五十五分
新	午後七時五十五分	午後七時五十五分	午後七時五十五分
地	午後七時五十五分	午後七時五十五分	午後七時五十五分

康德八年

元旦

十四日	十三日	十二日	十一日	十日	九日	八日	七日	六日	五日	四日	三日	二日	一日
癸丑	壬子	癸丑	壬子	癸丑	壬子	癸丑	壬子	癸丑	壬子	癸丑	壬子	癸丑	壬子
十二月十七日	十二月十六日	十二月十五日	十二月十四日	十二月十三日	十二月十二日	十二月十一日	十二月初十日	十二月初九日	十二月初八日	十二月初七日	十二月初六日	十二月初五日	十二月初四日
壬戌水宜收	辛酉木成危	庚申木成危	己未火成破	戊午火牛執	丁巳土斗定	丙辰土箕平	乙卯水尾滿	甲寅水心除	癸丑木廢除	壬子木成建	辛亥金九閉	庚戌金角開	己酉土駝收
宜祭祀收殮	宜祭祀人學出行結婚嫁娶進人口移徙沐浴裁衣修造上宜	宜祭祀市立奉安易財財會字義德收養上宜	宜祭祀市立奉安易財財會字義德收養上宜	宜祭祀市立奉安易財財會字義德收養上宜	宜祭祀市立奉安易財財會字義德收養上宜	宜祭祀市立奉安易財財會字義德收養上宜	宜祭祀市立奉安易財財會字義德收養上宜	宜祭祀市立奉安易財財會字義德收養上宜	宜祭祀市立奉安易財財會字義德收養上宜	宜祭祀市立奉安易財財會字義德收養上宜	宜祭祀市立奉安易財財會字義德收養上宜	宜祭祀市立奉安易財財會字義德收養上宜	宜祭祀市立奉安易財財會字義德收養上宜

陽曆一月大

陰曆十二月小

小寒 (陰十二月節) 六日午前二時 五分 日出午前八時四十分 日入午後五時十六分

大寒 (陰十二月中) 二十日午後七時三十四分 日出午前八時七十分 日入午後五時三十二分

上弦五日午後十時四十分 望十三日午後八時四十分 下弦二十日午後七時一分 會朔二十七日午後八時五分

春節

十五日	十六日	十七日	十八日	十九日	二十日	二十一日	二十二日	二十三日	二十四日	二十五日	二十六日	二十七日	二十八日	二十九日	三十日	三十一日
癸丑	壬子	癸丑	壬子	癸丑	壬子	癸丑	壬子	癸丑	壬子	癸丑	壬子	癸丑	壬子	癸丑	壬子	癸丑
十二月十八日	十二月十九日	十二月二十日	十二月廿一日	十二月廿二日	十二月廿三日	十二月廿四日	十二月廿五日	十二月廿六日	十二月廿七日	十二月廿八日	十二月廿九日	十二月初一日	十二月初二日	十二月初三日	十二月初四日	十二月初五日
癸丑水登開	壬子金查閉	癸丑金查建	壬子火胃除	癸丑火昂滿	壬子木畢平	癸丑木柳成	壬子土參執	癸丑土參執	壬子金鬼危	癸丑金柳成	壬子火張開	癸丑火張開	壬子水翼閉	癸丑水翼閉	壬子土角除	癸丑土元滿
宜祭祀沐浴裁衣經絡安葬	宜祭祀會親友結婚嫁娶進入口移徙沐浴裁衣修造上宜	宜祭祀會親友結婚嫁娶進入口移徙沐浴裁衣修造上宜	宜祭祀會親友結婚嫁娶進入口移徙沐浴裁衣修造上宜	宜祭祀	宜祭祀	宜祭祀沐浴裁衣經絡安葬	宜祭祀沐浴裁衣經絡安葬	宜祭祀沐浴裁衣經絡安葬	宜祭祀沐浴裁衣經絡安葬	宜祭祀沐浴裁衣經絡安葬	宜祭祀沐浴裁衣經絡安葬	宜祭祀沐浴裁衣經絡安葬	宜祭祀沐浴裁衣經絡安葬	宜祭祀沐浴裁衣經絡安葬	宜祭祀沐浴裁衣經絡安葬	宜祭祀沐浴裁衣經絡安葬

陽曆二月平

陰曆正月大

庚辰年 正月大

立春 (正月節) 四日午後一時五十分

雨水 (正月節) 十九日午前九時五十七分

上弦 四日午後八時四十二分

十三日	初四	木	○空	正月十八日	壬辰水盡滿	宜祭祀會親友出行結婚沐浴
十二日	初三	水	○空	正月十七日	辛卯木盡除	宜祭祀會親友出行結婚沐浴
十一日	初二	火		正月十六日	庚寅木盡建	宜祭祀會親友出行結婚沐浴
十日	初一月	土		正月十五日	己丑火盡開	宜祭祀會親友出行結婚沐浴
九日	初一日	金		正月十四日	戊子火盡開	宜祭祀會親友出行結婚沐浴
八日	初二	土		正月十三日	丁亥土盡收	宜祭祀會親友出行結婚沐浴
七日	初三	金		正月十二日	丙戌土盡收	宜祭祀會親友出行結婚沐浴
六日	初四	木		正月十一日	乙酉水盡收	宜祭祀會親友出行結婚沐浴
五日	初五	水	○空	正月初十日	甲申水盡破	宜祭祀會親友出行結婚沐浴
四日	初六	火	○空	正月初九日	癸未木盡執	宜祭祀會親友出行結婚沐浴
三日	初七	土		正月初八日	壬午木盡執	宜祭祀會親友出行結婚沐浴
二日	初八	金		正月初七日	辛巳金盡定	宜祭祀會親友出行結婚沐浴
一日	初九	土		正月初六日	庚辰金盡平	宜祭祀會親友出行結婚沐浴

萬壽節

元宵節

紀元節

春丁祀孔

十四日	初五	金		正月十九日	癸巳水盡平	宜平治道塗
十五日	初六	土		正月二十日	甲午金盡定	宜祭祀會親友出行結婚沐浴
十六日	初七	火		正月廿一日	乙未金盡執	宜祭祀會親友出行結婚沐浴
十七日	初八	土		正月廿二日	丙申火盡破	宜祭祀會親友出行結婚沐浴
十八日	初九	金		正月廿三日	丁酉火盡開	宜祭祀會親友出行結婚沐浴
十九日	初十	水	○空	正月廿四日	戊戌木盡收	宜祭祀會親友出行結婚沐浴
二十日	十一	火	○空	正月廿五日	己亥木盡收	宜祭祀會親友出行結婚沐浴
二十一日	十二	土		正月廿六日	庚子土盡開	宜祭祀會親友出行結婚沐浴
二十二日	十三	金		正月廿七日	辛丑土盡開	宜祭祀會親友出行結婚沐浴
二十三日	十四	土		正月廿八日	壬寅金盡建	宜祭祀會親友出行結婚沐浴
二十四日	十五	火		正月廿九日	癸卯金盡除	宜祭祀會親友出行結婚沐浴
二十五日	十六	土		正月初一日	甲辰火盡滿	宜祭祀會親友出行結婚沐浴
二十六日	十七	金		正月初二日	乙巳火盡平	宜平治道塗
二十七日	十八	木		正月初三日	丙午水盡定	宜祭祀會親友出行結婚沐浴
二十八日	十九	火		正月初四日	丁未水盡執	宜祭祀會親友出行結婚沐浴

建國節

十四日	十三日	十二日	十一日	十日	九日	八日	七日	六日	五日	四日	三日	二日	一日
庚辰	辛巳	壬午	癸未	甲申	乙酉	丙戌	丁亥	戊子	己丑	庚寅	辛卯	壬辰	癸巳
二月十七日	二月十六日	二月十五日	二月十四日	二月十三日	二月十二日	二月十一日	二月初十日	二月初九日	二月初八日	二月初七日	二月初六日	二月初五日	二月初四日
庚申	辛酉	壬戌	癸亥	甲子	乙丑	丙寅	丁卯	戊辰	己巳	庚午	辛未	壬申	癸酉
宜沐浴	宜沐浴	宜沐浴	宜沐浴	宜沐浴	宜沐浴	宜沐浴	宜沐浴	宜沐浴	宜沐浴	宜沐浴	宜沐浴	宜沐浴	宜沐浴

陽曆三月大

陰曆二月大

建國節

驚蟄 (陰二月節) 六日午前八時 十一日 日出午前七時 八分
 春分 (陰二月中) 二十一日午前九時 二十一日 日出午前六時 四十分
 上元 十六日午後四時 四十分
 下元 三十日午前二時 五十分
 會期 二十八日午前五時 四十分

十五日	十四日	十三日	十二日	十一日	十日	九日	八日	七日	六日	五日	四日	三日	二日	一日
庚辰	辛巳	壬午	癸未	甲申	乙酉	丙戌	丁亥	戊子	己丑	庚寅	辛卯	壬辰	癸巳	甲午
二月十八日	二月十九日	二月二十日	二月廿一日	二月廿二日	二月廿三日	二月廿四日	二月廿五日	二月廿六日	二月廿七日	二月廿八日	二月廿九日	二月初一日	二月初二日	二月初三日
庚辰	辛巳	壬午	癸未	甲申	乙酉	丙戌	丁亥	戊子	己丑	庚寅	辛卯	壬辰	癸巳	甲午
宜沐浴	宜沐浴	宜沐浴	宜沐浴	宜沐浴	宜沐浴	宜沐浴	宜沐浴	宜沐浴	宜沐浴	宜沐浴	宜沐浴	宜沐浴	宜沐浴	宜沐浴

陽曆 四月小

陰曆 三月小

十四日	十三日	十二日	十一日	十日	九日	八日	七日	六日	五日	四日	三日	二日	一日
丙辰	乙卯	甲寅	癸丑	壬子	辛亥	庚戌	己酉	戊申	丁未	丙午	乙巳	甲辰	癸卯
三月十八日	三月十七日	三月十六日	三月十五日	三月十四日	三月十三日	三月十二日	三月十一日	三月初十日	三月初九日	三月初八日	三月初七日	三月初六日	三月初五日
壬辰	癸卯	甲寅	乙卯	丙辰	丁巳	戊午	己未	庚申	辛酉	壬戌	癸亥	甲子	乙丑
宜祭祀	宜祭祀	宜祭祀	宜祭祀	宜祭祀	宜祭祀	宜祭祀	宜祭祀	宜祭祀	宜祭祀	宜祭祀	宜祭祀	宜祭祀	宜祭祀

清明 (陰三月節) 五日 午後二時三十分 至 午後六時三十分
 穀雨 (陰三月節) 二十日 午後八時三十分 至 午後十一時三十分

祈穀祭

天長節

十五日	十六日	十七日	十八日	十九日	二十日	二十一日	二十二日	二十三日	二十四日	二十五日	二十六日	二十七日	二十八日	二十九日	三十日
丙辰	乙卯	甲寅	癸丑	壬子	辛亥	庚戌	己酉	戊申	丁未	丙午	乙巳	甲辰	癸卯	壬辰	癸卯
三月十九日	三月二十日	三月廿一日	三月廿二日	三月廿三日	三月廿四日	三月廿五日	三月廿六日	三月廿七日	三月廿八日	三月廿九日	三月初一日	四月初二日	四月初三日	四月初四日	四月初五日
宜祭祀	宜祭祀	宜祭祀	宜祭祀	宜祭祀	宜祭祀	宜祭祀	宜祭祀	宜祭祀	宜祭祀	宜祭祀	宜祭祀	宜祭祀	宜祭祀	宜祭祀	宜祭祀

陽曆 五月大

陰曆 四月大

建曆已
舊曆庚
舊曆辛
舊曆壬
舊曆癸

十四日	壬戌水	四月十九日	壬戌水	宜沐浴
十三日	癸亥火	四月十八日	癸亥火	宜沐浴
十二日	甲子土	四月十七日	甲子土	宜沐浴
十一日	乙丑金	四月十六日	乙丑金	宜沐浴
十日	丙寅木	四月十五日	丙寅木	宜沐浴
九日	丁卯火	四月十四日	丁卯火	宜沐浴
八日	戊辰土	四月十三日	戊辰土	宜沐浴
七日	己巳金	四月十二日	己巳金	宜沐浴
六日	庚午木	四月十一日	庚午木	宜沐浴
五日	辛未火	四月初十日	辛未火	宜沐浴
四日	壬申土	四月初九日	壬申土	宜沐浴
三日	癸酉金	四月初八日	癸酉金	宜沐浴
二日	甲戌木	四月初七日	甲戌木	宜沐浴
一日	乙亥火	四月初六日	乙亥火	宜沐浴

立夏 (陰四月節) 六日午時七分 十分 日長年節時三十分
 小滿 (陰四月中二十一日午時八分二十五分 日長年節時四十分
 芒種 (陰五月初五日午時八分 日長年節時四十分
 夏至 (陰五月節) 十一日午時九分 十分 日長年節時四十分
 小暑 (陰五月節) 十八日午時九分 十分 日長年節時四十分
 大暑 (陰五月節) 廿六日午時九分 十分 日長年節時四十分

初日宜祀金日

端午節

十五日	丙申火	四月二十日	丙申火	宜會親友沐浴
十四日	丁酉金	四月廿一日	丁酉金	宜會親友沐浴
十三日	戊戌土	四月廿二日	戊戌土	宜會親友沐浴
十二日	己亥水	四月廿三日	己亥水	宜會親友沐浴
十一日	庚子火	四月廿四日	庚子火	宜會親友沐浴
十日	辛丑土	四月廿五日	辛丑土	宜會親友沐浴
九日	壬寅金	四月廿六日	壬寅金	宜會親友沐浴
八日	癸卯木	四月廿七日	癸卯木	宜會親友沐浴
七日	甲辰火	四月廿八日	甲辰火	宜會親友沐浴
六日	乙巳土	四月廿九日	乙巳土	宜會親友沐浴
五日	丙午金	四月初一日	丙午金	宜會親友沐浴
四日	丁未木	四月初二日	丁未木	宜會親友沐浴
三日	戊申火	四月初三日	戊申火	宜會親友沐浴
二日	己酉土	四月初四日	己酉土	宜會親友沐浴
一日	庚戌金	四月初五日	庚戌金	宜會親友沐浴

陽曆六月小

陰曆五月大

十四日	十三日	十二日	十一日	十日	九日	八日	七日	六日	五日	四日	三日	二日	一日
丙辰	丁巳	戊午	己未	庚申	辛酉	壬戌	癸亥	甲子	乙丑	丙寅	丁卯	戊辰	己巳
六月	五月	五月	五月	五月	五月	五月	五月	五月	五月	五月	五月	五月	五月
廿六	廿五	廿四	廿三	廿二	廿一	廿	十九	十八	十七	十六	十五	十四	十三
土	金	木	水	火	土	金	木	水	火	土	金	木	水
五月二十日	五月十九日	五月十八日	五月十七日	五月十六日	五月十五日	五月十四日	五月十三日	五月十二日	五月十一日	五月十日	五月九日	五月八日	五月七日
癸巳水柳閉	壬辰水鬼閉	辛卯木神收	庚寅木神收	己丑火神危	戊子火神破	丁亥土神執	丙戌土神定	乙酉水神平	甲申水神平	癸未木神滿	壬午木神除	辛巳金神建	庚辰金神閉
宜殺衣	宜祭祀會親友入學出行持槍鳴鑼進人口壽病喪衣作進物土堂	宜祭祀	宜祭祀會親友入學出行持槍鳴鑼進人口壽病喪衣作進物土堂	宜祭祀	宜祭祀	宜祭祀	宜祭祀	宜祭祀	宜祭祀	宜祭祀	宜祭祀	宜祭祀	宜祭祀

芒種 (陰五月節) 六 日午前十二時四十分 日午後四時五十分
 夏至 (陰五月中三十二日午前四時三十分 日午後八時三十分)
 上弦 三日午前六時五十分
 望 九日午前九時五十分
 下弦 十七日午前四時五十分
 本朔 二十五日午前四時三十分

十五日	十六日	十七日	十八日	十九日	二十日	二十一日	二十二日	二十三日	二十四日	二十五日	二十六日	二十七日	二十八日	二十九日	三十日
丙辰	丁巳	戊午	己未	庚申	辛酉	壬戌	癸亥	甲子	乙丑	丙寅	丁卯	戊辰	己巳	庚午	辛未
五月	五月	五月	五月	五月	五月	五月	五月	五月	五月	五月	五月	五月	五月	五月	五月
廿二	廿一	廿	十九	十八	十七	十六	十五	十四	十三	十二	十一	十	九	八	七
土	金	木	水	火	土	金	木	水	火	土	金	木	水	火	土
五月廿一日	五月廿二日	五月廿三日	五月廿四日	五月廿五日	五月廿六日	五月廿七日	五月廿八日	五月廿九日	五月初一日	五月初二日	五月初三日	五月初四日	五月初五日	五月初六日	五月初七日
甲午金神建	乙未金神除	丙申火神滿	丁酉火神平	戊戌木神定	己亥木神執	庚子土神破	辛丑土神危	壬寅金神建	癸卯金神閉	甲辰火神開	乙巳火神閉	丙午水神建	丁未水神除	戊申土神滿	己酉土神平
宜祭祀	宜祭祀	宜祭祀沐浴持槍會字	宜祭祀沐浴持槍會字	宜祭祀	宜祭祀	宜祭祀	宜祭祀	宜祭祀	宜祭祀	宜祭祀	宜祭祀	宜祭祀	宜祭祀	宜祭祀	宜祭祀

陽曆 七月大												陰曆 六月小																		
十四日	十三日	十二日	十一日	十日	九日	八日	七日	六日	五日	四日	三日	二日	一日	十六日	十五日	十四日	十三日	十二日	十一日	十日	九日	八日	七日	六日	五日	四日	三日	二日	一日	
丙辰	丁巳	戊午	己未	庚申	辛酉	壬戌	癸亥	甲子	乙丑	丙寅	丁卯	戊辰	己巳	庚辰	辛巳	壬午	癸未	甲申	乙酉	丙戌	丁亥	戊子	己丑	庚寅	辛卯	壬辰	癸巳	甲午	乙未	丙申
○														○																
六月十四日	六月十三日	六月十二日	六月十一日	六月十日	六月九日	六月八日	六月七日	六月六日	六月五日	六月四日	六月三日	六月二日	六月一日	六月十六日	六月十五日	六月十四日	六月十三日	六月十二日	六月十一日	六月十日	六月九日	六月八日	六月七日	六月六日	六月五日	六月四日	六月三日	六月二日	六月一日	
癸亥水漲定	壬戌水漲平	辛酉木柳滿	庚申木柳除	己未火井建	戊午火井閉	丁巳土井閉	丙辰土井收	乙卯水井收	甲寅水井成	癸丑木井危	壬子木井破	辛亥金井破	庚戌金井定	癸亥水漲定	壬戌水漲平	辛酉木柳滿	庚申木柳除	己未火井建	戊午火井閉	丁巳土井閉	丙辰土井收	乙卯水井收	甲寅水井成	癸丑木井危	壬子木井破	辛亥金井破	庚戌金井定	己酉土井危	戊申土井危	丁未土井危
宜沐浴	宜沐浴	宜祭祀沐浴掃舍宇	宜祭祀沐浴掃舍宇	宜祭祀會親友出行移徙裁衣納財收養	宜祭祀	宜祭祀	宜祭祀納財收養	宜祭祀	宜祭祀	宜祭祀	宜祭祀	宜祭祀沐浴	宜祭祀沐浴	宜沐浴	宜沐浴	宜祭祀沐浴掃舍宇	宜祭祀沐浴掃舍宇	宜祭祀會親友出行移徙裁衣納財收養	宜祭祀	宜祭祀	宜祭祀	宜祭祀	宜祭祀	宜祭祀	宜祭祀	宜祭祀	宜祭祀	宜祭祀	宜祭祀	宜祭祀

小暑 陰六月節 七月十日 三十分 日出前五時三十分 日入後八時三十分

大暑 陰六月中 二十三日午後三時三十分 日出前五時三十分 日入後八時三十分

建國神廟

陽曆 七月大												陰曆 六月小																					
三十一日	三十日	二十九日	二十八日	二十七日	二十日	二十日	十九日	十八日	十七日	十六日	十五日	十六日	十五日	十四日	十三日	十二日	十一日	十日	九日	八日	七日	六日	五日	四日	三日	二日	一日						
丙辰	丁巳	戊午	己未	庚申	辛酉	壬戌	癸亥	甲子	乙丑	丙寅	丁卯	庚辰	辛巳	壬午	癸未	甲申	乙酉	丙戌	丁亥	戊子	己丑	庚寅	辛卯	壬辰	癸巳	甲午	乙未	丙申					
○												○																					
閏六月初八日	閏六月初七日	閏六月初六日	閏六月初五日	閏六月初四日	閏六月初三日	閏六月初二日	閏六月初一日	六月廿九日	六月廿八日	六月廿七日	六月廿六日	六月廿五日	六月廿四日	六月廿三日	六月廿二日	六月廿一日	六月十六日	六月十五日	六月十四日	六月十三日	六月十二日	六月十一日	六月十日	六月九日	六月八日	六月七日	六月六日	六月五日	六月四日	六月三日	六月二日	六月一日	
庚辰金盡收	己卯土盡成	戊寅土盡危	丁丑水盡破	丙子水盡成	乙亥火女定	甲戌火牛平	癸酉金斗滿	壬申金箕除	辛未土尾建	庚午土心閉	己巳木庫開	戊辰木感收	丁卯火亢成	丙寅火角危	乙丑金鈴破	甲子金翼執	癸亥水漲定	壬戌水漲平	辛酉木柳滿	庚申木柳除	己未火井建	戊午火井閉	丁巳土井閉	丙辰土井收	乙卯水井收	甲寅水井成	癸丑木井危	壬子木井破	辛亥金井破	庚戌金井定	己酉土井危	戊申土井危	丁未土井危
宜祭祀	宜祭祀	宜祭祀	宜沐浴	宜沐浴	宜祭祀	協和會創立紀念日 宜祭祀	宜祭祀沐浴掃舍宇	宜祭祀沐浴掃舍宇	宜祭祀會親友出行結婚移徙裁衣登柱上梁納財收養	宜安葬	宜祭祀入學	宜祭祀納財	宜祭祀	宜會親友入學出行結婚移徙裁衣登柱上梁納財收養	宜會親友	宜祭祀會親友出行結婚移徙裁衣登柱上梁納財收養	宜沐浴	宜沐浴	宜祭祀沐浴掃舍宇	宜祭祀沐浴掃舍宇	宜祭祀會親友出行移徙裁衣納財收養	宜祭祀	宜祭祀	宜祭祀	宜祭祀	宜祭祀	宜祭祀	宜祭祀	宜祭祀	宜祭祀			



陽曆八月大

陰曆七月小

十四日	十三日	十二日	十一日	十日	九日	八日	七日	六日	五日	四日	三日	二日	一日
庚辰	辛巳	壬午	癸未	甲申	乙酉	丙戌	丁亥	戊子	己丑	庚寅	辛卯	壬辰	癸巳
閏六月廿二日	閏六月廿一日	閏六月二十日	閏六月十九日	閏六月十八日	閏六月十七日	閏六月十六日	閏六月十五日	閏六月十四日	閏六月十三日	閏六月十二日	閏六月十一日	閏六月十日	閏六月九日
甲午金開	癸巳水除	壬辰水翼成	辛卯木張危	庚寅木星破	己丑火柳執	戊子火鬼定	丁亥土井定	丙戌土參平	乙酉水前滿	甲申水畢除	癸未木昂建	壬午木胃閉	辛巳金壽開
宜祭祀入學	宜祭祀會親友	宜祭祀會親友入學修造動土	宜祭祀會親友	宜祭祀會親友	宜祭祀會親友	宜祭祀會親友	宜祭祀會親友	宜祭祀會親友	宜祭祀會親友	宜祭祀會親友	宜祭祀會親友	宜祭祀會親友	宜祭祀會親友

立秋 (陰曆七月節) 八日午前七時四十六分 日出午前七時五十四分 日入午後七時五十四分
 處暑 (陰曆七月中) 二十三日午後十時十七分 日出午前七時五十一分 日入午後七時五十一分
 立秋 (陰曆七月節) 八日午前七時四十六分 日出午前七時五十四分 日入午後七時五十四分
 下弦 十五日午前十時四十分
 會期 二十五日午前五時五十分
 上弦 二十九日午後十時四十分

十五日	十六日	十七日	十八日	十九日	二十日	二十一日	二十二日	二十三日	二十四日	二十五日	二十六日	二十七日	二十八日	二十九日	三十日	三十一日
庚辰	辛巳	壬午	癸未	甲申	乙酉	丙戌	丁亥	戊子	己丑	庚寅	辛卯	壬辰	癸巳	甲午	乙未	丙申
閏六月廿三日	閏六月廿四日	閏六月廿五日	閏六月廿六日	閏六月廿七日	閏六月廿八日	閏六月廿九日	閏六月三十日	閏七月初一日	閏七月初二日	閏七月初三日	閏七月初四日	閏七月初五日	閏七月初六日	閏七月初七日	閏七月初八日	閏七月初九日
乙未金九閉	丙申火感建	丁酉火磨除	戊戌木心滿	己亥木尾平	庚子土箕定	辛丑土斗執	壬寅金牛破	癸卯金女危	甲辰火虛成	乙巳火危收	丙午水室開	丁未水壁閉	戊申土堂建	己酉土堂除	庚戌金胃滿	辛亥金昂平
宜沐浴掃會宇	宜祭祀會親友	宜祭祀會親友	宜祭祀會親友	宜祭祀會親友	宜祭祀會親友	宜祭祀會親友	宜祭祀會親友	宜祭祀會親友	宜祭祀會親友	宜祭祀會親友	宜祭祀會親友	宜祭祀會親友	宜祭祀會親友	宜祭祀會親友	宜祭祀會親友	宜祭祀會親友



陽曆 九月小

陰曆 八月小

建丁酉
白露節
秋分

白露 (陰八月節)

八日午前十時二十四分 日没前六時九分
下後十四日 日没前四時三十分
白露 二十四日 日没前一時三十分
上後十八日 午前五時九分

十四日	期星日	日	七月廿三日	乙丑金磨定	宜祭祀會親友
十三日	期星日	日	七月廿二日	甲子金磨平	宜祭祀沐浴平治道塗
十二日	期星日	日	七月廿一日	癸亥水充滿	宜祭祀沐浴
十一日	期星日	日	七月二十日	壬戌水納除	宜祭祀出行移徙沐浴衣修造動土暨柱上梁掃舍宇栽種
十日	期星日	日	七月十九日	辛酉木納建	宜祭祀沐浴掃舍宇
九日	期星日	日	七月十八日	庚申木翼閉	宜祭祀沐浴裁衣立券交易納財掃舍宇栽種牧養破土安葬
八日	期星日	日	七月十七日	己未火張開	
七日	期星日	日	七月十六日	戊午火翼閉	宜祭祀會親友入學出行掃舍宇移徙裁衣修造動土
六日	期星日	日	七月十五日	丁巳土柳收	宜祭祀會親友掃舍宇立券交易納財裁養
五日	期星日	日	七月十四日	丙辰土鬼成	宜祭祀
四日	期星日	日	七月十三日	乙卯水井危	宜祭祀會親友出行移徙掃舍宇移徙裁衣修造動土
三日	期星日	日	七月十二日	甲寅水麥破	宜祭祀會親友出行移徙掃舍宇移徙裁衣修造動土
二日	期星日	日	七月初十日	癸丑木納建	宜祭祀會親友出行移徙掃舍宇移徙裁衣修造動土
一日	期星日	日	七月初九日	壬子木磨定	宜祭祀會親友出行移徙掃舍宇移徙裁衣修造動土

秋建國紀念祭

秋丁祀孔

十五日	期星日	日	七月廿四日	丙寅火心執	日本承認滿洲國紀念日 宜沐浴
十四日	期星日	日	七月廿五日	丁卯火尾破	
十三日	期星日	日	七月廿六日	戊辰木箕危	
十二日	期星日	日	七月廿七日	己巳木斗成	宜祭祀會親友入學出行掃舍宇移徙裁衣修造動土
十一日	期星日	日	七月廿八日	庚午土牛收	宜祭祀
十日	期星日	日	七月廿九日	辛未土女閉	宜祭祀
九日	期星日	日	八月初一日	壬申金虛閉	宜祭祀沐浴掃舍宇
八日	期星日	日	八月初二日	癸酉金危建	宜祭祀沐浴掃舍宇
七日	期星日	日	八月初三日	甲戌火室除	宜祭祀沐浴掃舍宇栽種
六日	期星日	日	八月初四日	乙亥火壁滿	宜祭祀會親友出行移徙掃舍宇移徙裁衣修造動土
五日	期星日	日	八月初五日	丙子水盡平	宜祭祀沐浴平治道塗
四日	期星日	日	八月初六日	丁丑水盡定	宜祭祀會親友出行移徙掃舍宇移徙裁衣修造動土
三日	期星日	日	八月初七日	戊寅土胃執	祀開岳
二日	期星日	日	八月初八日	己卯土昂破	
一日	期星日	日	八月初九日	庚辰金畢危	宜祭祀
三十日	期星日	日	八月初十日	辛巳金磨成	宜祭祀

陽曆十月大

陰曆九月大

十四日	十三日	十二日	十一日	十日	九日	八日	七日	六日	五日	四日	三日	二日	一日
丙寅二月	丙寅二月	丙寅二月	丙寅二月	丙寅二月	丙寅二月	丙寅二月	丙寅二月	丙寅二月	丙寅二月	丙寅二月	丙寅二月	丙寅二月	丙寅二月
八月廿四日	八月廿三日	八月廿二日	八月廿一日	八月二十日	八月十九日	八月十八日	八月十七日	八月十六日	八月十五日	八月十四日	八月十三日	八月十二日	八月十一日
乙未金尾收	甲午金心成	癸巳水府危	壬辰水成破	辛卯木亢執	庚寅木角定	己丑火胎定	戊子火翼平	丁亥土張滿	丙戌土星除	乙酉水柳建	甲申水鬼閉	癸未木井閉	壬午木參收
宜收獵	宜會親友	宜祭祀會親友 宜祭祀會親友 宜祭祀會親友 宜祭祀會親友 宜祭祀會親友	宜祭祀會親友 宜祭祀會親友 宜祭祀會親友 宜祭祀會親友 宜祭祀會親友	宜祭祀會親友 宜祭祀會親友 宜祭祀會親友 宜祭祀會親友 宜祭祀會親友	宜祭祀會親友 宜祭祀會親友 宜祭祀會親友 宜祭祀會親友 宜祭祀會親友	宜祭祀會親友 宜祭祀會親友 宜祭祀會親友 宜祭祀會親友 宜祭祀會親友	宜祭祀會親友 宜祭祀會親友 宜祭祀會親友 宜祭祀會親友 宜祭祀會親友	宜祭祀會親友 宜祭祀會親友 宜祭祀會親友 宜祭祀會親友 宜祭祀會親友	宜祭祀會親友 宜祭祀會親友 宜祭祀會親友 宜祭祀會親友 宜祭祀會親友	宜祭祀會親友 宜祭祀會親友 宜祭祀會親友 宜祭祀會親友 宜祭祀會親友	宜祭祀會親友 宜祭祀會親友 宜祭祀會親友 宜祭祀會親友 宜祭祀會親友	宜祭祀會親友 宜祭祀會親友 宜祭祀會親友 宜祭祀會親友 宜祭祀會親友	宜祭祀會親友 宜祭祀會親友 宜祭祀會親友 宜祭祀會親友 宜祭祀會親友

中秋節

嘗新祭

十五日	十六日	十七日	十八日	十九日	二十日	二十一日	二十二日	二十三日	二十四日	二十五日	二十六日	二十七日	二十八日	二十九日	三十日	三十一日
丙寅二月	丙寅二月	丙寅二月	丙寅二月	丙寅二月	丙寅二月	丙寅二月	丙寅二月	丙寅二月	丙寅二月	丙寅二月	丙寅二月	丙寅二月	丙寅二月	丙寅二月	丙寅二月	丙寅二月
八月廿五日	八月廿六日	八月廿七日	八月廿八日	八月廿九日	九月初一日	九月初二日	九月初三日	九月初四日	九月初五日	九月初六日	九月初七日	九月初八日	九月初九日	九月初十日	九月十一日	九月十二日
丙申火箕閉	丁酉火斗閉	戊戌木牛建	己亥木女除	庚子土虛滿	辛丑土危平	壬寅金室定	癸卯金室執	甲辰火室破	乙巳火室危	丙午水雨成	丁未水雨收	戊申土畢閉	己酉土樹閉	庚戌金參建	辛亥金井除	壬子木鬼滿
宜祭祀沐浴掃舍宇	宜沐浴掃舍宇	孔誕	宜沐浴掃舍宇	宜祭祀沐浴	宜祭祀	宜祭祀會親友 宜祭祀會親友 宜祭祀會親友 宜祭祀會親友 宜祭祀會親友	宜祭祀會親友 宜祭祀會親友 宜祭祀會親友 宜祭祀會親友 宜祭祀會親友	宜祭祀會親友 宜祭祀會親友 宜祭祀會親友 宜祭祀會親友 宜祭祀會親友	宜祭祀會親友 宜祭祀會親友 宜祭祀會親友 宜祭祀會親友 宜祭祀會親友	宜祭祀會親友 宜祭祀會親友 宜祭祀會親友 宜祭祀會親友 宜祭祀會親友	宜祭祀會親友 宜祭祀會親友 宜祭祀會親友 宜祭祀會親友 宜祭祀會親友	宜祭祀會親友 宜祭祀會親友 宜祭祀會親友 宜祭祀會親友 宜祭祀會親友	宜祭祀會親友 宜祭祀會親友 宜祭祀會親友 宜祭祀會親友 宜祭祀會親友	宜祭祀會親友 宜祭祀會親友 宜祭祀會親友 宜祭祀會親友 宜祭祀會親友	宜祭祀會親友 宜祭祀會親友 宜祭祀會親友 宜祭祀會親友 宜祭祀會親友	宜祭祀會親友 宜祭祀會親友 宜祭祀會親友 宜祭祀會親友 宜祭祀會親友

寒露

霜降

陰九月節 九日午前一時三十九分 日出午前六時四十五分 日入午後六時七分

陰九月中 二十四日午前四時二十八分 日出午前七時五十分 日入午後四時四十分

寒露 五日午後五時三十二分 霜降 十日午後九時三十二分 上弦 二十日午後二時四十分



陽曆十一月小

陰曆十月小

建巳亥
白黑
白黑
白黑
張宿值月

十四日	十五日	十六日	十七日	十八日	十九日	二十日	二十一日	二十二日	二十三日	二十四日	二十五日	二十六日	二十七日	二十八日	二十九日	三十日
丙辰	丁巳	戊午	己未	庚申	辛酉	壬戌	癸亥	甲子	乙丑	丙寅	丁卯	戊辰	己巳	庚午	辛未	壬申
初五日	初六日	初七日	初八日	初九日	初十日	十一日	十二日	十三日	十四日	十五日	十六日	十七日	十八日	十九日	二十日	二十一日
癸酉	甲戌	乙亥	丙子	丁丑	戊寅	己卯	庚辰	辛巳	壬午	癸未	甲申	乙酉	丙戌	丁亥	戊子	己丑
宜祭祀	宜祭祀	宜祭祀	宜祭祀	宜祭祀	宜祭祀	宜祭祀	宜祭祀	宜祭祀	宜祭祀	宜祭祀	宜祭祀	宜祭祀	宜祭祀	宜祭祀	宜祭祀	宜祭祀

立冬 (陰十月節) 八日午前四時二十五分
小雪 (陰十月中) 二十三日午前一時三十八分

日出入時刻表
 日出入時刻表
 日出入時刻表
 日出入時刻表

十五日	十六日	十七日	十八日	十九日	二十日	二十一日	二十二日	二十三日	二十四日	二十五日	二十六日	二十七日	二十八日	二十九日	三十日
癸亥	甲子	乙丑	丙寅	丁卯	戊辰	己巳	庚午	辛未	壬申	癸酉	甲戌	乙亥	丙子	丁丑	戊寅
初六日	初七日	初八日	初九日	初十日	十一日	十二日	十三日	十四日	十五日	十六日	十七日	十八日	十九日	二十日	二十一日
己卯	庚辰	辛巳	壬午	癸未	甲申	乙酉	丙戌	丁亥	戊子	己丑	庚寅	辛卯	壬辰	癸巳	甲午
宜祭祀	宜祭祀	宜祭祀	宜祭祀	宜祭祀	宜祭祀	宜祭祀	宜祭祀	宜祭祀	宜祭祀	宜祭祀	宜祭祀	宜祭祀	宜祭祀	宜祭祀	宜祭祀



陽曆十二月大

陰曆十二月大

十四日	十三日	十二日	十一日	十日	九日	八日	七日	六日	五日	四日	三日	二日	一日
丙申火	乙未土	甲午金	癸巳木	壬辰水	辛卯火	庚寅木	己丑土	戊子金	丁亥水	丙戌土	乙酉金	甲申火	癸未土
十月廿六日	十月廿五日	十月廿四日	十月廿三日	十月廿二日	十月廿一日	十月二十日	十月十九日	十月十八日	十月十七日	十月十六日	十月十五日	十月十四日	十月十三日
丙申火	乙未土	甲午金	癸巳木	壬辰水	辛卯火	庚寅木	己丑土	戊子金	丁亥水	丙戌土	乙酉金	甲申火	癸未土
宜沐浴掃舍宇	宜祭祀收獵	宜祭祀	宜祭祀	宜祭祀	宜祭祀	宜祭祀	宜祭祀	宜祭祀	宜祭祀	宜祭祀	宜祭祀	宜祭祀	宜祭祀

大寒 (陰十一月節) 七日午後八時五十七分 日出午前七時五十分 日入午後七時五十分

冬至 (陰十月中) 二十二日午後二時四十五分 日出午前八時四十分 日入午後五時四十分

十五日	十四日	十三日	十二日	十一日	十日	九日	八日	七日	六日	五日	四日	三日	二日	一日
癸未土	壬辰水	辛卯火	庚寅木	己丑土	戊子金	丁亥水	丙戌土	乙酉金	甲申火	癸未土	壬辰水	辛卯火	庚寅木	己丑土
十一月初七日	十一月初六日	十一月初五日	十一月初四日	十一月初三日	十一月初二日	十一月初一日	十月初九日	十月初八日	十月初七日	十月初六日	十月初五日	十月初四日	十月初三日	十月初二日
癸未土	壬辰水	辛卯火	庚寅木	己丑土	戊子金	丁亥水	丙戌土	乙酉金	甲申火	癸未土	壬辰水	辛卯火	庚寅木	己丑土
宜祭祀沐浴掃舍宇	宜祭祀	宜祭祀	宜祭祀	宜祭祀	宜祭祀	宜祭祀	宜祭祀	宜祭祀	宜祭祀	宜祭祀	宜祭祀	宜祭祀	宜祭祀	宜祭祀



辛巳年男女九宮度生屬表

康德八年	辛巳	金	一歲	蛇	光緒二十七年	辛巳	土	百一歲	牛
康德七年	庚辰	金	二歲	龍	光緒二十六年	庚子	土	百一歲	鼠
康德六年	己卯	土	三歲	兔	光緒二十五年	己亥	木	百一歲	豬
康德五年	戊寅	土	四歲	虎	光緒二十四年	戊戌	木	百一歲	狗
康德四年	丁丑	水	五歲	牛	光緒二十三年	丁酉	火	百一歲	雞
康德三年	丙子	水	六歲	鼠	光緒二十二年	丙申	火	百一歲	猴
康德二年	乙亥	火	七歲	豬	光緒二十一年	乙未	金	百一歲	羊
康德元年	甲戌	火	八歲	狗	光緒二十年	甲午	金	百一歲	馬
大同二年	癸酉	金	九歲	雞	光緒十九年	癸巳	水	百一歲	蛇
大同元年	壬申	金	十歲	猴	光緒十八年	壬辰	水	百一歲	龍
民國二十年	辛未	土	十一歲	羊	光緒十七年	辛卯	木	百一歲	兔
民國十九年	庚午	土	十二歲	馬	光緒十六年	庚寅	木	百一歲	虎
民國十八年	己巳	木	十三歲	蛇	光緒十五年	己丑	土	百一歲	牛
民國十七年	戊辰	木	十四歲	龍	光緒十四年	戊子	火	百一歲	鼠
民國十六年	丁卯	火	十五歲	兔	光緒十三年	丁酉	火	百一歲	雞
民國十五年	丙寅	火	十六歲	虎	光緒十二年	丙申	火	百一歲	猴
民國十四年	乙丑	金	十七歲	牛	光緒十一年	乙未	金	百一歲	羊
民國十三年	甲子	金	十八歲	鼠	光緒十年	甲午	金	百一歲	馬
民國十二年	癸亥	水	十九歲	豬	光緒九年	癸巳	水	百一歲	蛇
民國十一年	壬戌	水	二十歲	狗	光緒八年	壬辰	水	百一歲	龍

光緒七年	辛巳	金	六十一歲	蛇	咸豐十一年	辛酉	木	八十一歲	雞
光緒六年	庚辰	金	六十二歲	龍	咸豐十年	庚申	木	八十二歲	猴
光緒五年	己卯	土	六十三歲	兔	咸豐九年	己未	火	八十三歲	羊
光緒四年	戊寅	土	六十四歲	虎	咸豐八年	戊午	火	八十四歲	馬
光緒三年	丁丑	水	六十五歲	牛	咸豐七年	丁巳	土	八十五歲	蛇
光緒二年	丙子	水	六十六歲	鼠	咸豐六年	丙辰	土	八十六歲	龍
光緒元年	乙亥	火	六十七歲	豬	咸豐五年	乙卯	水	八十七歲	兔
同治十三年	甲戌	火	六十八歲	狗	咸豐四年	甲寅	木	八十八歲	虎
同治十二年	癸酉	金	六十九歲	雞	咸豐三年	癸丑	土	八十九歲	牛
同治十一年	壬申	金	七十歲	猴	咸豐二年	壬子	水	九十歲	鼠
同治十年	辛未	土	七十一歲	羊	咸豐元年	辛亥	金	九十一歲	豬
同治九年	庚午	土	七十二歲	馬	咸豐三十年	庚戌	金	九十二歲	狗
同治八年	己巳	木	七十三歲	蛇	咸豐二十九年	己酉	土	九十三歲	雞
同治七年	戊辰	木	七十四歲	龍	咸豐二十八年	戊申	土	九十四歲	猴
同治六年	丁卯	火	七十五歲	兔	咸豐二十七年	丁未	火	九十五歲	羊
同治五年	丙寅	火	七十六歲	虎	咸豐二十六年	丙午	火	九十六歲	馬
同治四年	乙丑	金	七十七歲	牛	咸豐二十五年	乙巳	水	九十七歲	蛇
同治三年	甲子	金	七十八歲	鼠	咸豐二十四年	甲辰	土	九十八歲	龍
同治二年	癸亥	水	七十九歲	豬	咸豐二十三年	癸丑	土	九十九歲	兔
同治元年	壬戌	水	八十歲	狗	咸豐二十二年	壬子	水	一百歲	鼠

最低極氣温 (攝氏之度) (一)示零度以下

地名	一月	二月	三月	四月	五月	六月	七月	八月	九月	十月	十一月	十二月
大連	23.5	24.2	25.1	26.1	27.1	28.1	29.1	30.1	31.1	32.1	33.1	34.1
滿洲里	22.5	23.2	24.1	25.1	26.1	27.1	28.1	29.1	30.1	31.1	32.1	33.1
海拉爾	21.5	22.2	23.1	24.1	25.1	26.1	27.1	28.1	29.1	30.1	31.1	32.1
興安	20.5	21.2	22.1	23.1	24.1	25.1	26.1	27.1	28.1	29.1	30.1	31.1
赤河	19.5	20.2	21.1	22.1	23.1	24.1	25.1	26.1	27.1	28.1	29.1	30.1
錦州	18.5	19.2	20.1	21.1	22.1	23.1	24.1	25.1	26.1	27.1	28.1	29.1
承德	17.5	18.2	19.1	20.1	21.1	22.1	23.1	24.1	25.1	26.1	27.1	28.1
張家口	16.5	17.2	18.1	19.1	20.1	21.1	22.1	23.1	24.1	25.1	26.1	27.1
歸綏	15.5	16.2	17.1	18.1	19.1	20.1	21.1	22.1	23.1	24.1	25.1	26.1
延吉	14.5	15.2	16.1	17.1	18.1	19.1	20.1	21.1	22.1	23.1	24.1	25.1
綏化	13.5	14.2	15.1	16.1	17.1	18.1	19.1	20.1	21.1	22.1	23.1	24.1
吉林	12.5	13.2	14.1	15.1	16.1	17.1	18.1	19.1	20.1	21.1	22.1	23.1
安東	11.5	12.2	13.1	14.1	15.1	16.1	17.1	18.1	19.1	20.1	21.1	22.1
哈爾濱	10.5	11.2	12.1	13.1	14.1	15.1	16.1	17.1	18.1	19.1	20.1	21.1
新賓	9.5	10.2	11.1	12.1	13.1	14.1	15.1	16.1	17.1	18.1	19.1	20.1
地	8.5	9.2	10.1	11.1	12.1	13.1	14.1	15.1	16.1	17.1	18.1	19.1

降水量

地名	一月	二月	三月	四月	五月	六月	七月	八月	九月	十月	十一月	十二月
大連	31.5	40.2	49.1	58.1	67.1	76.1	85.1	94.1	103.1	112.1	121.1	130.1
滿洲里	29.5	38.2	47.1	56.1	65.1	74.1	83.1	92.1	101.1	110.1	119.1	128.1
海拉爾	27.5	36.2	45.1	54.1	63.1	72.1	81.1	90.1	99.1	108.1	117.1	126.1
興安	25.5	34.2	43.1	52.1	61.1	70.1	79.1	88.1	97.1	106.1	115.1	124.1
赤河	23.5	32.2	41.1	50.1	59.1	68.1	77.1	86.1	95.1	104.1	113.1	122.1
錦州	21.5	30.2	39.1	48.1	57.1	66.1	75.1	84.1	93.1	102.1	111.1	120.1
承德	19.5	28.2	37.1	46.1	55.1	64.1	73.1	82.1	91.1	100.1	109.1	118.1
張家口	17.5	26.2	35.1	44.1	53.1	62.1	71.1	80.1	89.1	98.1	107.1	116.1
歸綏	15.5	24.2	33.1	42.1	51.1	60.1	69.1	78.1	87.1	96.1	105.1	114.1
延吉	13.5	22.2	31.1	40.1	49.1	58.1	67.1	76.1	85.1	94.1	103.1	112.1
綏化	11.5	20.2	29.1	38.1	47.1	56.1	65.1	74.1	83.1	92.1	101.1	110.1
吉林	9.5	18.2	27.1	36.1	45.1	54.1	63.1	72.1	81.1	90.1	99.1	108.1
安東	7.5	16.2	25.1	34.1	43.1	52.1	61.1	70.1	79.1	88.1	97.1	106.1
哈爾濱	5.5	14.2	23.1	32.1	41.1	50.1	59.1	68.1	77.1	86.1	95.1	104.1
新賓	3.5	12.2	21.1	30.1	39.1	48.1	57.1	66.1	75.1	84.1	93.1	102.1
地	1.5	10.2	19.1	28.1	37.1	46.1	55.1	64.1	73.1	82.1	91.1	100.1

康德八年

地名	霜雪期節				北緯	東經	標高
	初霜	終霜	初雪	終雪			
大連	十月十四日	五月十四日	十一月十七日	三月十七日	三十八度五四分	一二度三十分	九六米
滿洲里	九月十一日	五月十四日	十一月十九日	三月十日	四九度三十分	一二度三十分	九六米
海拉爾	九月十一日	五月十四日	十一月十九日	三月十日	四九度三十分	一二度三十分	九六米
興安	八月二十日	六月一日	十月十日	五月五日	四八度五分	一二度四分	九六米
安東	八月十七日	五月十四日	十月十日	五月五日	四六度五分	一二度四分	九六米
綏芬	八月十七日	五月十四日	十月十日	五月五日	四六度五分	一二度四分	九六米
錦州	十月六日	四月十七日	十月十日	五月五日	四〇度四分	一二度四分	九六米
承德	十月六日	四月十七日	十月十日	五月五日	四〇度四分	一二度四分	九六米
赤城	十月六日	四月十七日	十月十日	五月五日	四〇度四分	一二度四分	九六米
承德	十月六日	四月十七日	十月十日	五月五日	四〇度四分	一二度四分	九六米
錦州	十月六日	四月十七日	十月十日	五月五日	四〇度四分	一二度四分	九六米
營口	十月六日	四月十七日	十月十日	五月五日	四〇度四分	一二度四分	九六米
天津	十月六日	四月十七日	十月十日	五月五日	四〇度四分	一二度四分	九六米
開原	十月六日	四月十七日	十月十日	五月五日	四〇度四分	一二度四分	九六米
延吉	十月六日	四月十七日	十月十日	五月五日	四〇度四分	一二度四分	九六米
綏芬	十月六日	四月十七日	十月十日	五月五日	四〇度四分	一二度四分	九六米
牡丹江	十月六日	四月十七日	十月十日	五月五日	四〇度四分	一二度四分	九六米
安東	十月六日	四月十七日	十月十日	五月五日	四〇度四分	一二度四分	九六米
錦州	十月六日	四月十七日	十月十日	五月五日	四〇度四分	一二度四分	九六米
黑龍	十月六日	四月十七日	十月十日	五月五日	四〇度四分	一二度四分	九六米
齊齊哈爾	十月六日	四月十七日	十月十日	五月五日	四〇度四分	一二度四分	九六米
哈爾濱	十月六日	四月十七日	十月十日	五月五日	四〇度四分	一二度四分	九六米
新京	十月六日	四月十七日	十月十日	五月五日	四〇度四分	一二度四分	九六米

康德八年

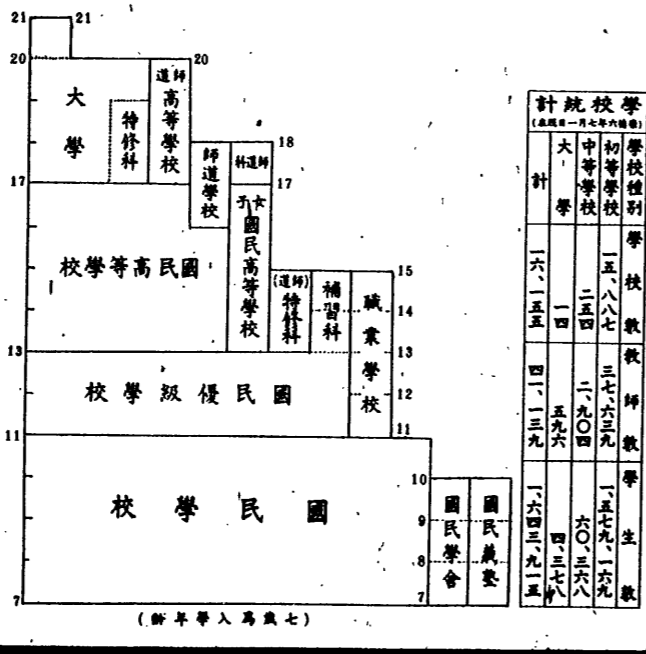
地名	降水日數				北緯	東經	標高
	一月	二月	三月	四月			
大連	四	三	四	五	三十八度五四分	一二度三十分	九六米
滿洲里	六	七	八	九	四九度三十分	一二度三十分	九六米
海拉爾	七	八	九	一〇	四九度三十分	一二度三十分	九六米
興安	八	九	一〇	一一	四八度五分	一二度四分	九六米
安東	九	一〇	一一	一二	四六度五分	一二度四分	九六米
綏芬	一〇	一一	一二	一三	四六度五分	一二度四分	九六米
錦州	一一	一二	一三	一四	四〇度四分	一二度四分	九六米
承德	一二	一三	一四	一五	四〇度四分	一二度四分	九六米
赤城	一三	一四	一五	一六	四〇度四分	一二度四分	九六米
承德	一四	一五	一六	一七	四〇度四分	一二度四分	九六米
錦州	一五	一六	一七	一八	四〇度四分	一二度四分	九六米
營口	一六	一七	一八	一九	四〇度四分	一二度四分	九六米
天津	一七	一八	一九	二〇	四〇度四分	一二度四分	九六米
開原	一八	一九	二〇	二一	四〇度四分	一二度四分	九六米
延吉	一九	二〇	二一	二二	四〇度四分	一二度四分	九六米
綏芬	二〇	二一	二二	二三	四〇度四分	一二度四分	九六米
牡丹江	二一	二二	二三	二四	四〇度四分	一二度四分	九六米
安東	二二	二三	二四	二五	四〇度四分	一二度四分	九六米
錦州	二三	二四	二五	二六	四〇度四分	一二度四分	九六米
黑龍	二四	二五	二六	二七	四〇度四分	一二度四分	九六米
齊齊哈爾	二五	二六	二七	二八	四〇度四分	一二度四分	九六米
哈爾濱	二六	二七	二八	二九	四〇度四分	一二度四分	九六米
新京	二七	二八	二九	三〇	四〇度四分	一二度四分	九六米

四四

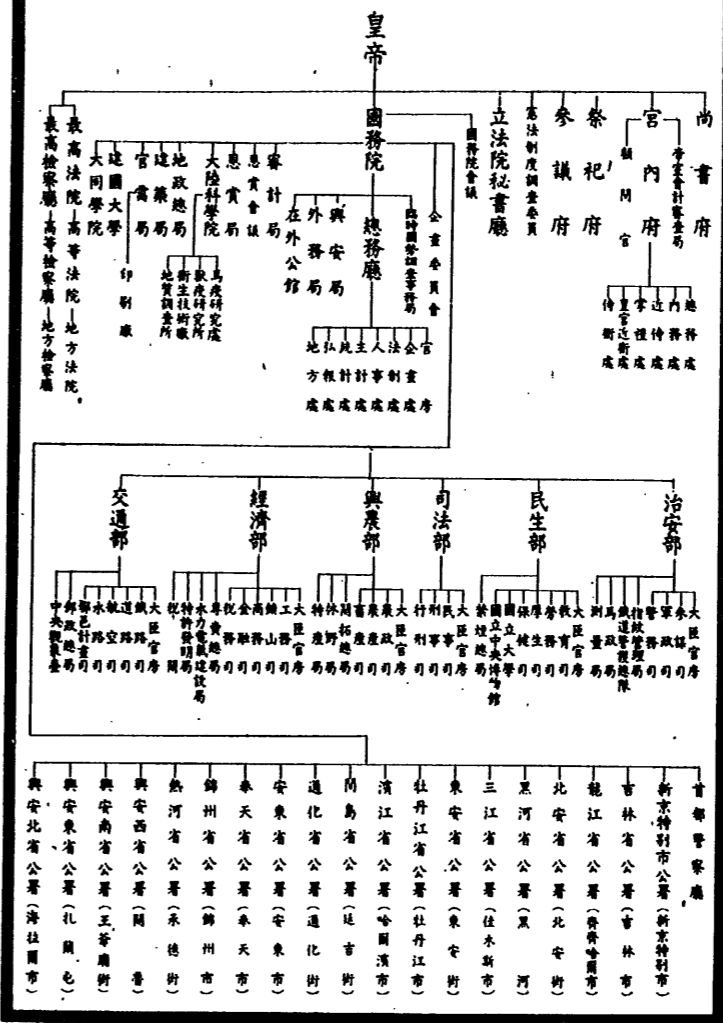
教育方針

基於建國精神 及訪日宣詔之趣旨 以咸使體會日滿一德一心 不可分之關係及民族協和之精神 闡明東方法德 致意忠孝大義 涵養旺盛之國民精神 陶冶德性 並置重於國民生活安定上所必需之實學 授與知識 技能 更圖保護增進身體之健康 而養成忠良之國民

學校教育概要



滿洲帝國統治組織略表 (民國七年七月三十一日)



國兵法淺說

我國依日滿共同防衛之大義，為訓練精兵，鞏固國防，因制定國兵法，於康德七年，四月十五日，公布實施，茲將其梗概如左：

一、壯丁須受徵集檢查，國內壯丁，達至壯丁適齡時，其家長須於所定期限內，呈報於原籍地之市、街、村、長，轉徵集檢查。

二、壯丁適齡，是滿十九歲的男子，凡帝國國民，於民國十一年中出世者，均為本年度之適齡壯丁。

三、壯丁適齡時，考慮其身體、精神、及家庭三項，為組織精兵計，對於壯丁之徵集，體格及家庭三方面，詳加考慮，凡為均無問題者，方能使其入營。

四、實際入營者，均作全壯丁一級以內，檢查合格者，歸入全壯丁一級，不足全壯丁者，歸入二等，三等，或四等，其徵集，係由全壯丁中，用抽籤法決定之，其數均在全體壯丁一成以內。

五、國兵之入營日期，依抽籤決定入營當兵者，其入營日期，為翌年四月一日，但去年徵集之入營者，為本年六月一日。

六、國民的義務，能持功勤，盡以前輩義務，入營者的家庭，多極貧寒，富貴者的子弟，多不當兵，實不公平，因以法能行，無論何人的子弟，均須當兵。

七、義務兵者的範圍，員當兵義務者，限於我國國內，有生活本據之漢、滿、蒙、回四民族。

八、現役為三年，無轉令後，入營當兵的期間，為三個月，無預備役及復役之規定。

九、特典，對於軍人家族及在營軍人，另有軍事保護及軍人權適各辦法，決不使軍人稍有後顧之憂，且得享各種優待。

上述係國兵法的概要，凡我國民，極宜徹底了解，奉行勿違，以期奉成精軍，其我國作於磐石之固實為切要。

軍事保護法

軍事保護法，以保護軍之國防，及家屬對策，特以享受徵集法之適用的人，列舉如左。

一、入隊中之兵，或其家族。

二、除隊，或其家族。

三、傷病軍士或其家族，或遺族。

四、入隊，因戰鬥或公務死傷之軍士，其家族。

五、因戰鬥或公務受傷之軍官，軍屬，或其遺族，或因死傷之軍官，軍屬之遺族。

六、為軍事而被徵用之人，或其家族或遺族。

以上列舉的，乃受此法律適用的範圍，然此處所謂之家族遺族者，規定為於入隊或被徵用之際，受本人之扶養且在一世內的本人之祖父、父母、配偶者，子及兄弟、姐妹。

此等人將以如何的種類及方法，而徵集呢，令列舉其種類之種類及方法，並各加以簡要的說明。

一、生活扶助

生活費之不足，以金錢補助。

二、醫、藥、扶助。

三、實行施療，施療及無料入院。

三、生活扶助

於除隊或實與資金，其外，以必要之技術。

四、助、產

實行無料助產或分娩費之支給。

五、臨時生活扶助

因災害(含疾病，以下同)有經濟之必要時，臨時以金錢補助生活費之不足。

六、葬儀、扶助

實行無料火葬或葬儀費，埋葬費。

七、教育、扶助

免除授業料，支給教育費。

八、保、育

保育遺兒或支給保育費。

九、職、業、扶助

無料積極的實行職業之輔導。

十、收、入、保、護

對於休隊生活或實與資金生活之人，保證其入隊或應召中收入之大部。

十一、職、業、保、護

保證除隊或召集解除後之復職。

十二、資金、融通

實行無料、贈金、救濟等之支給。

十三、公共、負擔之減免

免除租稅、公債、賦役。

十四、交通、費之減免

減免乘車費或運費之通送。

十五、使用、料之減免

減免水道、電氣、瓦斯、無線電、收音機等之使用料。

十六、被、理、品、之保證

保證被理品及其他權利。

十七、慰、問

實施慰問金、禮券金、帶慰品等之贈與及歡迎、慰問、努力奉仕、慰靈等。

十八、人、事、商、談

應人事、法律之商談。

此等軍事保護，由軍政府、協和會、滿洲軍人接洽會、滿洲國赤十字社、滿洲國防婦人會、社會事業實施機關、使之周濟實施。因此滿洲國軍人接洽會、恤兵院等之整備強化，與以考慮。

軍人優遇法

軍事保護法，以國防家之壯丁及其家族為對象的及面，而軍人優遇法，則對積極的優送入隊壯丁之全員及其家族，受軍人優遇法之適用的人，列舉如左。

一、已入隊之兵之家族或已徵集用之人之家族。

二、已除隊之兵，及傷病軍人及其家族。

三、因公事或戰鬥死傷之軍人，軍屬或遺族之遺族。

該當此等項之人，依次記憶關於此等項之交付。

1. 名譽章之交付。

2. 名譽章之交付。

3. 遺族證書之交付。

4. 軍服之贈與。

5. 就職優先權之贈與。

6. 遺族之就職優先權之贈與。

7. 特種初任給之設定。

8. 入隊前之任用決定。

9. 優、先、就、職。

10. 帝室親衛隊行軍之特別待遇。

11. 入、隊、者、優、待。

12. 服、務、優、待。

13. 建、國、勳、章、給、與。

14. 奉、天、碑、之、建、立。

15. 公、民、之、特、示。

16. 寫、真、之、特、示。

17. 國、家、的、行、事、特、示。

18. 請、假、式、令、令、之、優、待。

19. 公、共、運、送、物、之、入、場、特、免、除。

20. 入、社、特、助。

21. 家、畜、之、賞、與。

22. 特別恩給制度之實施。

以上係軍人優遇法之種類及方法的概觀，此等項與保護法相同，特由政府、協和會及各關係機關實施之，因此等保護法並保護法兵役法相平行實施之故，壯丁不但無後顧之憂，且於進營後多具特典，享受為軍人的名譽與特。

興農合作社的設立

興農合作社的設立，可以說是最近我國農村的...

普通穀類耕作次序

- 一月 耕種及選種... 二月 農事工作計畫... 三月 整理農具...

棉花栽培法

- 一、選地 本國棉種快熟地... 二、播種 播種時間...

煙草栽培法

- 一、選地 對於一畝之水田... 二、播種 播種時間...

興農合作社的業務

興農合作社，在遠東的目的，在於社員...

普通穀類耕作次序

- 一月 耕種及選種... 二月 農事工作計畫...

棉花栽培法

- 一、選地 本國棉種快熟地... 二、播種 播種時間...

煙草栽培法

- 一、選地 對於一畝之水田... 二、播種 播種時間...



郵政資費表 (國內及寄往日本國)

種類	規格	國內		寄往日本國	
		第一種	第二種	第一種	第二種
第一種	明信片	每十張	一角五分	每十張	二角五分
第二種	明信片	每十張	一角五分	每十張	二角五分
第三種	明信片	每十張	一角五分	每十張	二角五分
第四種	明信片	每十張	一角五分	每十張	二角五分
第五種	明信片	每十張	一角五分	每十張	二角五分
第六種	明信片	每十張	一角五分	每十張	二角五分
第七種	明信片	每十張	一角五分	每十張	二角五分
第八種	明信片	每十張	一角五分	每十張	二角五分
第九種	明信片	每十張	一角五分	每十張	二角五分
第十種	明信片	每十張	一角五分	每十張	二角五分
第十一種	明信片	每十張	一角五分	每十張	二角五分
第十二種	明信片	每十張	一角五分	每十張	二角五分
第十三種	明信片	每十張	一角五分	每十張	二角五分
第十四種	明信片	每十張	一角五分	每十張	二角五分
第十五種	明信片	每十張	一角五分	每十張	二角五分
第十六種	明信片	每十張	一角五分	每十張	二角五分
第十七種	明信片	每十張	一角五分	每十張	二角五分
第十八種	明信片	每十張	一角五分	每十張	二角五分
第十九種	明信片	每十張	一角五分	每十張	二角五分
第二十種	明信片	每十張	一角五分	每十張	二角五分

電報資費表

種類	規格	國內		寄往日本國	
		第一種	第二種	第一種	第二種
第一種	電報	每字	一角五分	每字	二角五分
第二種	電報	每字	一角五分	每字	二角五分
第三種	電報	每字	一角五分	每字	二角五分
第四種	電報	每字	一角五分	每字	二角五分
第五種	電報	每字	一角五分	每字	二角五分
第六種	電報	每字	一角五分	每字	二角五分
第七種	電報	每字	一角五分	每字	二角五分
第八種	電報	每字	一角五分	每字	二角五分
第九種	電報	每字	一角五分	每字	二角五分
第十種	電報	每字	一角五分	每字	二角五分
第十一種	電報	每字	一角五分	每字	二角五分
第十二種	電報	每字	一角五分	每字	二角五分
第十三種	電報	每字	一角五分	每字	二角五分
第十四種	電報	每字	一角五分	每字	二角五分
第十五種	電報	每字	一角五分	每字	二角五分
第十六種	電報	每字	一角五分	每字	二角五分
第十七種	電報	每字	一角五分	每字	二角五分
第十八種	電報	每字	一角五分	每字	二角五分
第十九種	電報	每字	一角五分	每字	二角五分
第二十種	電報	每字	一角五分	每字	二角五分



度量衡表

法突米				法斤尺				長		度		面		積		量		衡	
里	引	丈	尺	寸	分	釐	毫	命	位	命	位	命	位	命	位	命	位	命	位
1.5公里	100尺	10尺	1尺	0.1尺	0.01尺	0.001尺	0.0001尺	10000	1000	10000	1000	10000	1000	10000	1000	10000	1000	10000	1000
1.5公里	100尺	10尺	1尺	0.1尺	0.01尺	0.001尺	0.0001尺	10000	1000	10000	1000	10000	1000	10000	1000	10000	1000	10000	1000
1.5公里	100尺	10尺	1尺	0.1尺	0.01尺	0.001尺	0.0001尺	10000	1000	10000	1000	10000	1000	10000	1000	10000	1000	10000	1000

滿洲帝國協和會

滿洲帝國協和會，是國家機構內的組織體，既不從屬於政府，又不與政府對立，是和政府表裏一體，永久不可分的一個機關。

一、協和會的綱領
 滿洲帝國協和會者，乃唯一永久，且舉國一致之實踐組織體，與政府表裏為一體。

二、協和會之組織系統
 一、建國精神之發揚
 一、民族協和之實現
 一、國民生活之向上
 一、國民動員之徹底

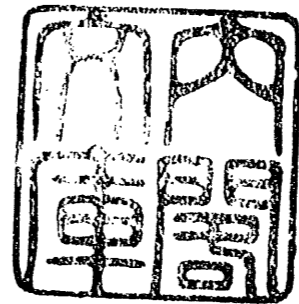
特此，以實現建國之理想，而期創造道義之世界也。

三、協和會之組織系統
 在新京設有中央本部和首都本部，在各省設有省本部，在各縣、旗、市設有縣、旗、市或地區本部；由這些機關，對於管下的各分會，依次加以統制和指導。

分會是協和會的基本單位，協和會運動的發展與否，依分會的活動如何而定，分會的組織，是以地域的區別為原則，雖不許依民族或職業等的區別，組織分會，但因當地特殊情形，得暫時按照上述的區別組織分會。

三、協和會的工作
 根據上記的綱領，大約可分為六項：

1. 精神工作——使全國國民，都要懂得我國的建國精神，排除個人的私見，互謀大眾的福利，力求思想一致，發發愛國觀念，以期促進國家的健全發展。
2. 協和工作——使全國國民，都要曉得民族間必須協和的意義，互相了解風俗習慣，取長補短，尊重道義，免除個人利己觀念，使民族間彼此諒解，互相融合，以期完成健全的國家。
3. 厚生工作——使各民族協力合作，履行產業的開發，挽回農村之疲弊，更要改善不良的習慣，作有紀律的生活，以期國民生活的合理化。
4. 宣傳工作——要善於運用各級聯合協議會，使民眾明瞭政治，政府了解民情，同時在平時，也要不斷的使政府體察民情，施行政治，使民眾諒解政府，協助行政，以期官民成為一體。
5. 組織工作——要把全國國民中達到適當的年齡，而且體操建國精神的人們，組成分會，使會運動，得以具體的實踐，此外並按年齡的大小，結成義務奉公隊，和青少年團等，加以適當的訓練，使舉國的青年體操，日益鞏固，以期國民動員的完成。
6. 興亞工作——要推廣建國精神，普及於全東亞，喚醒亞洲各民族，都能團結一致，共同參加興亞運動，以期東亞新秩序的實現，而謀道義世界的創造。



康德八年

國土之極端		主要河川		全國面積及人口		主要都邑人口	
方位	經度之極點	河川名	長	地方別面積	人口	都邑名	戶數
極東	東經一三五度二〇分	黑龙江	八三三科	全	三〇,一四三,〇三六	新京特別市	七六,七七五
極西	西經一三五度二〇分	長江	三,九〇〇科	奉天市	一,五〇,〇〇〇	奉天市	一〇,〇〇〇
極南	南緯三十八度四〇分	松花江	一,〇〇〇科	吉林	一,〇〇〇,〇〇〇	哈爾濱市	四〇,〇〇〇
極北	北緯三十八度四〇分	黄河	一,〇〇〇科	遼寧	一,〇〇〇,〇〇〇	安東市	四〇,〇〇〇
各地之經緯度		遼河	一,〇〇〇科	黑龍江	一,〇〇〇,〇〇〇	吉林	四〇,〇〇〇
地名	經緯度	嫩江	一,〇〇〇科	牡丹江	一,〇〇〇,〇〇〇	松江市	四〇,〇〇〇
新天	東經一三〇度二七分	洮兒河	一,〇〇〇科	齊齊哈爾	一,〇〇〇,〇〇〇	齊齊哈爾市	四〇,〇〇〇
哈爾濱	東經一三五度二七分	汾河	一,〇〇〇科	通遼	一,〇〇〇,〇〇〇	錦州市	四〇,〇〇〇
安東	東經一三〇度二七分	汾河	一,〇〇〇科	安東	一,〇〇〇,〇〇〇	安東市	四〇,〇〇〇
承德	東經一二七度五〇分	汾河	一,〇〇〇科	錦州	一,〇〇〇,〇〇〇	錦州市	四〇,〇〇〇
齊齊哈爾	東經一三〇度二七分	汾河	一,〇〇〇科	熱河	一,〇〇〇,〇〇〇	承德市	四〇,〇〇〇
海拉爾	東經一二七度五〇分	汾河	一,〇〇〇科	綏遠	一,〇〇〇,〇〇〇	歸綏市	四〇,〇〇〇
白城子	東經一二七度五〇分	汾河	一,〇〇〇科	察哈爾	一,〇〇〇,〇〇〇	張家口	四〇,〇〇〇
佳木斯	東經一二七度五〇分	汾河	一,〇〇〇科	察哈爾	一,〇〇〇,〇〇〇	張家口	四〇,〇〇〇
牡丹江	東經一二七度五〇分	汾河	一,〇〇〇科	察哈爾	一,〇〇〇,〇〇〇	張家口	四〇,〇〇〇

五六

