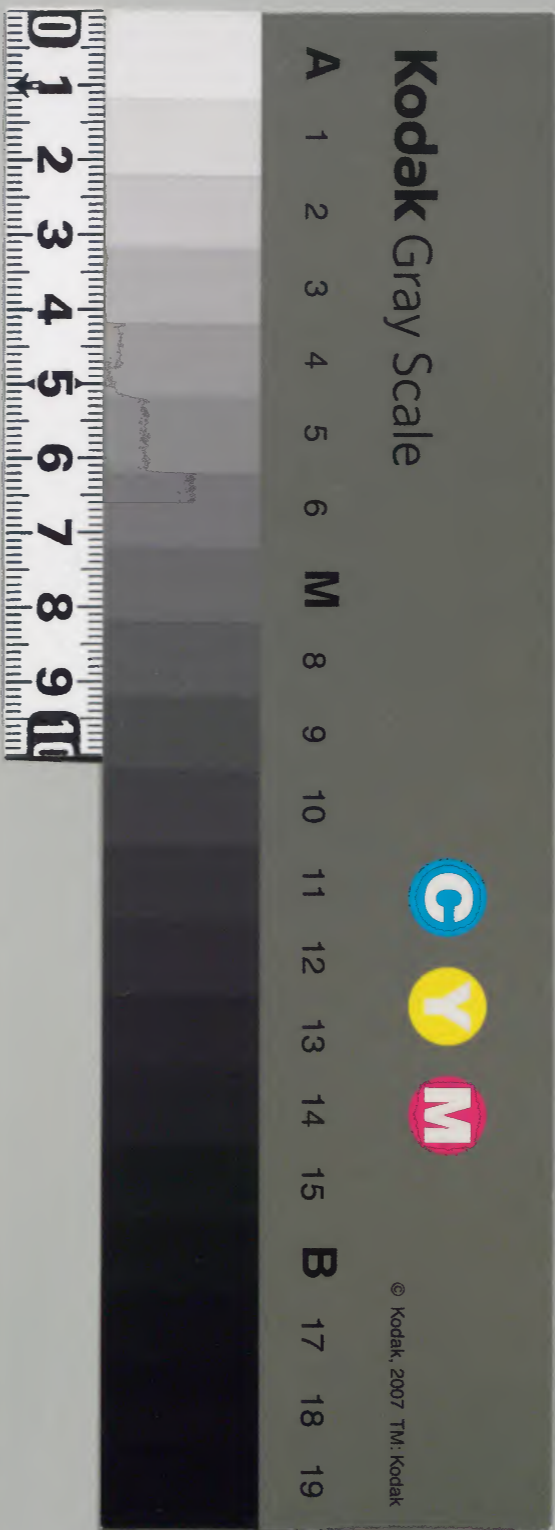
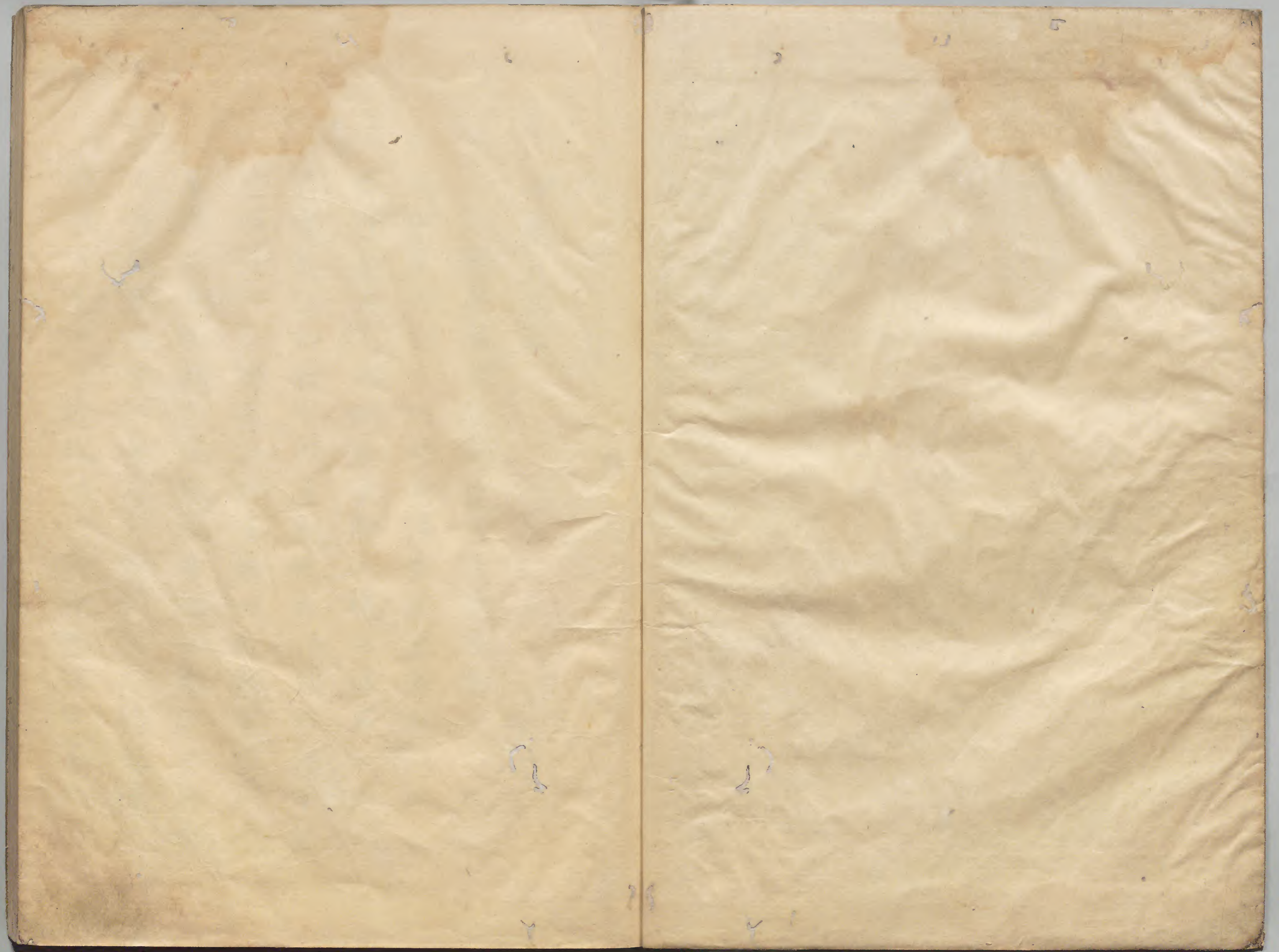


伊達記
上

249
庫文閣内
和書
五三九
冊號類
内閣文庫
番號和 16159
冊數 3 (1)
函號 158 249

158-249





伊達日記上



淺草文庫

和學講義所

成實公御作仙道御弓矢之卷

公御代八 佐竹會津岩城岩瀬石川何し

七 御骨肉ノ御相ニテ御入魂ニ候右之御大

名衆數年田村へ御弓矢被成清顯公御手結

二候政宗公御舅ニ御座候へ共輝宗公御代

之備不及是非御座被成候処ニ天正十二年

十月政宗公十八歳ニテ御代ヲ御請取候テ

付テ方々ヨリ御祝儀ノ御使叅候四本松ノ

主大内備前被叅候処ニ大内夏八代々伊達
ヲ頼入由被及食近身無尤様ニ候間此終
ニ采沢ニ相結可申候由被仰令候備前被申
上候ハ叅御意ニ候我等親代ヨリ御奉公仕
候工トモ御洞御弓矢ニ付テ田村ヲ頼入候
処ニ少ノ儀ヲ以清顯背御意ニ候其後會津
佐竹ヲ頼入御女抱ヲ以身上ヲ相續候尤唯
今ヨリ采沢ニ相結御奉公可仕候条御屋敷
可被下候妻子ヲ引越申へキ由申上采沢ニ

越年仕候翌年正月大内申上候ハ雪深普請
等モ不罷成候間歸宅仕妻子ヲ召連可致叅
上候又數年佐竹會津御恩賞ヲ相請候御礼
ヲモ申上度由申ニ付御イトニ被下候処
ニ雪消候テモ不罷上候間可罷上由指南遠
藤山城取ヨリ度々被申越候工トモ罷上間
敷由申拂候大内御退治候ハ、會津岩城石
川へ御敵被成候夏輝宗公御笑止ニ被思召
宮川一毛舟五十嵐芦舟舟兩使ヲ以色々被

御候へトモ減亡覚悟ノ前ニ候由被申忝不
申候之重テ庁倉意休原田休雲兩使ヲ以テ
政宗モ田村へ御首尾ヲ以強被御候間機遣
尤ニ候人質計モ上可申由被御遣候へ凡堅
罷上面敷由申候其上大内長門ト申者備前
好身候節々采沢へ使ニ忝御父子共ニ御存
知之者ニ候後加存ト申候此者休雲意休ニ
會申此ノツルニハ此力ナリ夕顔ノツルニ
ハ夕顔力ナリ申候間深夏ハ有間敷候政宗

大内ヲ御退治ハ成間敷由申候晴宗公輝宗
公二代御父子御弓矢ニ付テ御洞別々ニ成
御弓矢被成ニク、候ヨハキ様ニ世上ニテ
申候故尤様ニ申候兩使腹立其方采沢へ被
召上候力御退治被成候歟末ニ見へ可申ト
申候へ凡免角不被申罷歸其様子言上候間
御父子共ニ口惜被思召候政宗公原田尤馬
助庁倉小十郎ヲ御前へ被召令會津ヨリ大
内備前御赦免候ハ、采沢へ可被遣候御父

抱被成匍敷由使ヲ以被仰越候へトモ會津
底意ヲ以大内申候由被匍召候何トテ大内
一人ニテ款對可申候哉會津ヨリノ御表裏
御無念ニ候匍會津へ御更切被成度候乍去
何方ヨリモ大難所ニ候匍會津ノ内ニ御奉
公仕者一兩人モ候ハ、御弓矢可被成由御
意ニ候原田尤馬助被申上候ハ會津ヨリ一
段御念比ナレ御使者ニテ大内備前申通不
審ニ候処ニ會津御底意ヲ以申候哉尤候ハ

ハ御手切可然候我等与力ニ平田太郎右衛
門ト申者會津穿人ニ候匍彼者ヲ指越拵見
可申由被申上ニ政宗公在搦ノ戈覺モ可仕
モノニ候哉ト御諚ニ候尤馬助底意ノ儀ハ
不存候先戈覺ハヨク御座候其上御奉公ノ
儀ニ候匍如在仕匍敷ト被申上候尤候ハ、
遣可申由被仰付被指越候処ニ會津北方ニ
架野彈正ト申モノ御一味仕候其外二三
人モ同心衆候匍御之馬被成候ハ、手切可仕

由申二付テ五月二日ニ龍馬助ヲ猿倉越ト
申難所ヲ越被遣候彈正ハ城ハ持不申少抱
ノ能屋敷ニ居申候テ午替仕候火ノ午ヲア
ケ申候間會津ヘ方々ヨリ馳集候ヘトモ何
方モ午替候歟ト氣ヲ付取三夕ニ候処ハ平
田太郎衛門會津ヘ欠入替衆ハ彈正壹人ニ
テ原田左馬助無人數ニテ一頭忝候由申
ニ付會津衆一戦ヲ仕懸候間龍馬助敗軍仕
リ与力家中數輩討死彈正妻子共ニ召連漸

引除候三日ニ政宗公ハ檜原ヘ御令馬被成
檜原ハ御午ニ入候御隱密之御午切衆故長
井之人數討被召連候惣人數ハ未忝候間二
日ニ御陣觸被成惣人數忝大塩ノ城ヘ八日
ニ御働候大難処ニテ御備ヲ可被立地取モ
多之山路一筋ニテ後陣ノ衆ハ檜原未引離
躰ニ候間一働被成少身ノ衆ハ被相返檜
原ニ御在馬被成候

一二本松境八丁目ニ私親實光隱居申サレ候

二本松ノ義継ヨリ節々使ヲ預御念比比候會
津佐竹へ御一味候へ凡九来二本松四本松
ハ何方へモ弓矢強方へ夕ノ三身ヲ被持候
此度モ伊達募候ハ、實元ヲ夕ノ三伊達へ
御奉公可仕申由義継恩召御念比ニ候故境
目三ツカニ候哉等ハ八月ニ大森ヲ立九月
ニ檜原御陣場へ參候へトモ二本松境如何
候哉ト御夕ツ子候先以三ツカニ御座候義
継モ大夏ニ思召候哉不打絶實元処へ搥佐

下総ト申者ヲ實元久敷知意ノ由ニ才使ニ
預又飛脚モ被遣候彼境ハ御意次第ニ午切
可仕由申上候へハ御前之人ヲ相除カシ會
津へノ午切ノ候在馬助合戦ニ負候様子被
御預會津一味ノ衆在之何方モ大難所ニ候
預可被成様十ノ候テ御人數相返候定メテ
昨日人數ニ會申へキ由御意ニ候預我等申
上候ハ猪苗代彈正ヲ工三ヲへ見可申候哉
ト申上候へハ午筋モ候哉ト御意ニ候羽田

右馬助ト申我寺家中猪苗代家老石部下総
ト申者ニ筋御座候而別而念比ニ候此度右
馬助召連參候由申上候ハ別右馬助御前
ニ召出サシ猪苗代ニ其身好身ノモノ、由
被御召候間狀ヲツカヒ可申由御付ラシ御
前ニテ狀ヲ書申候所倉小十郎七宮伯耆我
寺狀ヲモ差添可申由御意候間イツシモ狀
ヲ書申候此狀トモ猪苗代ハ三十里候間從
此地可被遣候返夏ハ大森ハ可被指越候間

早々可被罷歸由御意候今日ハ人馬草伏日
モツニリ申候間明日罷歸度由申上候ハ
二本松境無御心許被思召候間一刻モイッ
キ可罷歸候今夜之宿ハ総木民部少ニ被御
付早先ニ遣ハサシ候間早々可罷歸由御意
ニ候間檜原ヲ目歸ニ仕罷歸候七宮伯耆ハ
久敷會津守人ニテ御相伴ヲ仕ル衆ニ候會
津衆イツシモ被存候間狀ヲ被差添候四五
日過候テ嶺式部少七宮伯耆大森ハ被差越

候猪苗代ヨリノ返狀トモ御覺被成候へ
ハ合点ニ候御大慶被成候ノ口ヨリイヨ
ク可申合候為兩人衆被遣由御意ニ候人モ
不存処ニ宿シ申付指置本猪苗代ヨリ罷之
候三藏軒ト申出家ヲ夕ヨリニ土湯通ヲ猪
苗代へ越申候テ政宗公へ御一味了ルへキ
ノ由大慶申候ノソエノ儀モ候ハ、具ニ可
承候政宗判取ヲト一ノへ可進候由申遣候
へハ彈正被申越候ハ我等御奉公ニテ會津

御手ニ入候ハ、北方半分知行可被下事

一我等以後ニ御奉公被申衆候共於會津ニ如

御仕置之座上ニ被差置可被下候御普代衆

ニハ揃之度

一御弓矢如思召之毎之猪苗代ヲ列除候ハ、

伊達之内三百貫之堪忍分可被下事

右三ヶ条之外望モ毎之由被申越候ニ付書

付ヲ以擗原へ申上候へハ政宗公御覺被成

書付之通少モ御相違了ルニ之ク候彈正書

出ハ御午前ニ被差置候由印判ヲ被擬相除
候時分乏知行ハ早々刈田芝田ニテ三百貫
夕儿取御書付被成御判ニ被差添被差越候
式部伯耆ハ御書付我等ニ口夕三擗原へ被
罷帰候三藏軒ニ御判ヲ為持猪苗代へツカ
ハ三候処ニ二三日過罷帰御判取相渡申候
乍去子息盛胤是非會津へ御奉公可仕由被
申前是ヲ如何様ニモ催促申候テ午切可仕
由被申越候一兩日過又三藏軒ヲ越早々夏

切被申候様ニト申候へハ盛胤合点不被申
家中ニツニワカリ六ツカニ夕成候由申候
テ午切不被成候付テ會津御弓矢不被成擗
原ニ新地ヲ御ツキ後藤孫兵衛ヲ被差置候
テ御入馬ナサレ候
一同年七月初ニ采沢へ我等使ヲ上申候テ猪
苗代之義相違仕迷惑ニ存候會津ニ御歎ハ
各御座候間大内備前ヲ御退治被成可然候
御尤ニ思召候ハ、大内家中ニ一兩人モ御

奉公仕候様ニ可申合由申上候処ニ會津へ
御歎ハナク御入馬候間四本松へ御令馬卜
被思召候御奉公ノ者候へハ猶以可然候間
早々コエラへ可申由御意ニ候間我等家中
本四本松ヨリ罷々候者大内藏人石井源四
郎ヲ申付カリ松田ノ城主青木修理所へ申
遣候へハ合点申候間知行ノソミニ御判形
申請越申候備前田村境ノ城主ヨリハ久敷
人質取置申サレ候今度ハ弥四本松中ノ城

主ト人質トリ被申候ニ付青木修理ニ新八
郎ト申十六ニ成候弟ニ此比ノ青木掃部其
比ハ五ツニ成子ヲ指添小濱へ人質被相渡
申候修理存候ハ采沢へ御奉公申候ハ彼
人質共相捨可申儀難儀ニ候間證人替可申
卜存備前家老ノ子中沢九郎四郎大内新八
郎大河内九郎吉三人へ狀ヲ越唯今追鳥時
分ニテ候間罷越候へト申ニ付何モ若者共
ニテ以後ノ分別モナク八月五日之晚荊松

田へ罷越六日之朝追鳥二十四五取料理仕
夜半時分迄大酒仕候修理イツシモ所酒過
候疋過モ十キ様ニ刀脇指ヲ被渡候へトテ
各裡ニ取長持へ入置候三人共ニ酒ニ酔伏
候テ夜ヲ明候修理ハ下戸其上底意候疋酒
ニモ不酔クツキマウノ者十人討具足ヲキ
セ三人伏申候処へ押懸起候テ備前殿ニウ
ラ三候疋采沢へ所奉公申候如所存知之鼻
新八郎子共二人小濱へ人質ニ置申候疋證

人替ニ申度候疋命ノ儀ハ氣遣有疋敷候由
申理候三人ノ者共刀脇指ハ被取何共可仕
様無之候亦夕ニヲ被討カリ松田ニ居申候
其日小濱ニ向火ノ手ヲ上夏切仕候而我等
所へ任進申候疋別采沢へ飛脚ヲ以申上候
所々馬込遅由所意被成小築川テイハニ白
石若按原田左馬助濱田伊豆被遣候条我等
モ四人ノ衆同心ニテカリ松田近所館野ニ
在陣申サセ我等ハ立子山ニ在陣仕候十二

目政宗公福嶋へ御令馬被成青木修理二我
等使ヲ添福嶋へ被参御目見工仕候処二今
度ノ御奉公御大慶ノ由御意被成御腰物被
下候四本松ヲ繪圖ニ仕指上可申由ニ候間
繪書ヲ被遣候間大歎仕差上テ申候へハ御
覽被成カリ松田近取ヨリ御働可被成候由
被思召候処ニ田村ヨリ遠候此度ハ清顯公
ヨリ御同陣可被成候由被御合候間小千森
へ御働可被成候由御意候テ川俣へ御馬ヲ

被移清顯公トワライ平ト申取ニテ御對面
被成候共三日ニハ大雨ニテ相延亦四日ニ
小千森へ御働候処ニ會津仙道二本松ノ助
勢小千森近取迄助来小千森へハ大内自身
竈城中堅固ニ見工候近々ト御働候へトモ
内ヨリ一人モ不令城中多人數ニ見へ候間
此方ヨリ可被取懸様モ十少被打上候所ニ
後陣へ城中ヨリ仕懸候間惣勢被打返合戦
御座候二本松衆先手ニテ會津勢モ助合候

田村ハ東ヨリ被押奇候処ニ大山隔合戦ニ
會不申候然処ニ政宗公御旗本御不斷鉄炮
五百挺程被召連原ノ山添ヨリ押切候様ニ
横合ニ御懸候御城中ヨリ少候人数敷敷北候
条一マライ~~ハ~~押入頭五十餘打取候虎口へ
不入南へ逃候者追懸候へトモ二本松衆合
戦候処ニテ長追不可然候由ニテ被打上候
大内其夜ハ小濱へ歸被申候味方モ五里程
引上御野陣被成候夜懸モ毎之九五日ニ御

働候へトモ城中ヨリ一人モ不令會津衆モ
ナカクキト申処ニ備ヲ立何莫モ十少被打
上御野陣少御奇^寄被成候尤候へトモ田村衆
卜成合候莫不成候九六月又御働候へトモ
内ヨリ少不申候小十郎鉄炮ヲ御懸可然由
申上候ニ付七八百挺程内ノマライへ御懸
被成候へトモ城中堅固ニ候御被打上又御
野陣少御奇^寄候迄ニ候我等申上候ハ明日ハ
南ノ竹屋敷へ陣ノ通路ヲ切可申候御惣躰

ヲ被相話可然由申上候へハ右候ハ、助勢
打下サ一タケへ夕候城中ヨリモ可也候間
两口ノ合戦如何可在由御意ニ候又申上候
者竹屋敷へ陣ヲウツニ候ハ、田村衆ト成
合申候間城中ヨリ打々申候敵ヲハ田村衆
ト我等ニ可被任候助勢ヲハ惣人数ヲ以御
合戦候ハ、两口ニ成候比御氣遣在間敷候
地形難取候間惣勢モ合戦容易ハ被存間敷
候一昨日モ城中へ被押込候ニ二本松衆其

氣遣力引上被申由申候へハ原田休雪被申
候ハ御合戦大事ニ候間人数ヲ以後者右様
ニ可然由被申候半分我等ニ同意半分休雪
ニ同意候テ其日落居不申被打上候
一此七月昨日ハ一丁ノテ落居不申候へハ
我等存分恩ハ有之間敷ト存御意ヲモ不請
未明竹屋敷へ陣ヲ移申候間伊達上野女我
等ニ引續陣ヲ移被申候ニ付惣陣ヲ可相話
由被仰付惣人数ハ備ヲ立夫兵者野陣ヲ懸

候処ニ内ヨリ一人罷之我等陣取へ小旗ヲ
振根候間人ヲ越夕ツ子候へトモ石川勘解
由ト申者ニテ候我等家中遠藤下野ニ會申
度ト申候間下野ニ為會申候へハ勘解由申
候ハ此城ニ小野主水荒井半内ヲ始備前迄
奉公仕候者共數多竈申候通路ヲ被切落城
程有間敷候間城ヲ夕夕ニ小濱へ罷除度候
此段夕ノニ候由申候ニ付御前へ使ヲ以テ
申上候へハ御弓矢ノハカ參候様ニト思召

候間可被相之候乍去小濱へハ被遣間敷候
伊達ノ内へ可罷除由御意候間石川勘解由
ヲヨヒ之ニ御意之通申候へハ伊達へ罷除
候度ハ命乞ニ候間備前切腹モ程有間敷候
間腹ノ供ヲ仕度候間小濱へ被遣被下候様
ニト申ニ付又其通申上候へハ是非小濱へ
被遣間敷由御意ニ候間遠藤下野門ニ重ノ
内迄罷越申理候勘解由本丸へ參御意之通
申理候処ニ御前ヨリ我等ニ御使被下城内

之者共コワキ夏ヲ不被成候間申度一、二
申候御攻可被成候本尤迄ハ落不申候共城
中ノ者共伊達へ引除可申候早々惣午へ被
仰付候由御意ニ候間不及是非城へ取付候
条下跡モ漸内ヨリ罷令候我等午ヨリ火付
方々へ吹付候処ニ何方ヨリモ火ヲ付押込
候間内ノ者共役取ヲ離未刻ヨリ御責申ノ
刻ニ落城申候ナテ切ト被仰付男女牛馬迄
切捨日暮候テ被引上候其夜ハ新城木コリ

山ノ敵城共ニ自燒仕引除候九八日未明ニ
木コリ山へ可相渡候由御觸御座候各陣場
取ニ被參候間我等モ家中四五騎先へ越候
処ニ馬上一騎築飯之方ヨリ參候テ招候間
我等者柔向夕ツ子候へハ服部源内ト申者
我等本扶持仕候四本松へ本居仕候者築飯
モ引除候間早々追懸可申由申ニ付而押懸
候へモ早引途カラ城へ棄入其由申上候へ
ハ別築飯へ御馬ヲ被移御休息被成候

一築飯二所
在馬ノ内青木修理抱置候三人ノ
者儀小濱へ内通ニ付大内毛人質返ニ候夏
無念ニ被存候へ氏家老ノ者共ノ子ヲ相捨
候夏毛不成候前小瀬川卜申所へ双方ヨリ
罷也御横目申請證人替仕候

一二本松境へハ今ニ御手切毛無御座候實元
分別ニハ會津仙道ヨリ四本松へ助候諸勢
田村ハ敵ニテ二本松領中打通申候義継へ
會津以下ノ衆疑心被申候様ニ卜被存境ヲ

三ツメ如跡々ノ二本松ヨリ毛入魂ノ躰候
其存分政宗公へハ被申上候へ卜毛若輩故
為後不被申候此境事切候ハ、跡以強可成
候前申上夏切無用之由我等ニ兩度迄誓紙
ヲ為致二本松境各事ニ被仕候

一清顯公ヨリ政宗公へ被御遣候小濱ハ多人
數ニ候其上方々ヨリ引除候者共小濱へ集
候前御働被成候共思召ノ終ニ在而敷候前
田村へ御廻リ備前抱ノ小城共ヲ御取被成

可然由御程ニ付而九月廿二日ニ築飯ヲ所
立田村之抱ノ地黒カコト申城へ御馬被移
廿三日八御休息被成候小濱ニ替衆候而人
數引籠可申由小十郎ヲ以申上ニ付テ白石
若按櫻田右兵衛行倉小十郎我等四人ハ築
飯ニ被相残候

一 廿四日ヲウハノ内ト申城へ御働候処ニ被
地二本松衆助入候少ノ内ヨリ人數ヲ少ニ
合戦候へトモ強モ不罷成候物別仕黒カコ

へ被打上候

一 築飯ニ被残置候四人ノ衆モ小瀬川ト申処

へ働候処ニ政宗公御働遅候処ニ小十郎漸
二百討ノ午前ノ者ニテ小濱近所迄参候小
濱ノ人數ニ被押立小瀬川迄五里計迄懸リ
候四年ノ衆川ヲ越合戦所座候小濱衆五六
百騎参候へ氏政宗公御働ヲ氣遣候哉早々
引上申候味方ハ每勢ニ候痛押添申事モ不
罷成双方へ頭十計ツ、取申候

一 九 五 日 岩 津 野 へ 御 令 馬 被 成 地 形 御 覽 被
成 近 陣 力 御 責 候 力 被 城 御 取 候 へ 凡 兎 角
敵 二 本 松 へ 通 路 不 自 由 二 罷 成 候 前 明 日 御
陣 御 可 被 相 移 由 御 評 定 先 黒 力 工 へ 御 入 馬
被 成 候

一 小 濱 二 于 助 勢 共 岩 津 野 御 被 取 候 者 引 除 候
事 成 前 敷 由 相 談 被 申 會 津 衆 備 前 へ 被 申 候
八 今 日 政 宗 公 岩 津 野 御 召 廻 三 御 覽 候 八 被
城 御 取 可 在 由 被 思 召 候 卜 見 工 申 候 被 城

御 被 取 申 候 八 何 毛 引 除 候 事 成 前 敷 候 前
今 夜 引 除 可 然 候 會 津 二 于 松 本 圖 書 跡 明 申
候 前 被 地 御 被 下 會 津 ノ 宿 老 二 被 成 候 様 二
可 申 上 候 前 被 罷 除 充 之 由 異 見 被 申 候 中 目
式 部 太 輔 平 田 尾 張 御 以 類 二 催 促 被 申 候 前
大 内 備 前 毛 通 路 御 大 事 二 被 存 抱 之 城 ノ 小
濱 迄 在 殘 其 夜 二 本 松 へ 引 除 候 前 四 本 松 ノ
分 八 御 午 二 入 申 候

一 九 六 日 政 宗 公 小 濱 之 城 へ 御 馬 被 移 候 処 二

二本松義継ヨリ實元取へ代々伊達ヲ頼入
身上相立候へ凡會津佐竹岩城ヨリ田村へ
近年御弓矢ニ候我等モ清顯公へ御恨候テ
會津佐竹へ一味仕候去銘々御首尾ヲ存
輝宗公相馬へ御弓矢之時分兩度御陣へ參
御奉公仕候間身上各別儀被相立被下候様
二卜被御遣候付實元ヨリ右之通輝宗公へ
被申上候政宗公被御候ハ相馬御弓矢ニ御
一味モ御覺工候去今度大内卜一味ニテ

小手森ニテモ先年被致ヲウハノ内へモ勢
ヲ籠候テ及合戦候在方大内同前ノ敵ニ候
間可被任御勝負由被御招候雖然種々御倦
言ニ付屯候ハ、南ハ秋田川切北ハ工ノ川
切ニ被明渡中五ヶ村ニテ可被相立候其上
子息ヲ人質ニ采沢へ可被遣候由被御渡候
義継重テ被御候ハ南成共北成卜モ一方被
召上被下候様ニ卜御倦言候へ卜モ不罷成
候ニ付十月六日ニ輝宗公御陣取宮森へ義

繼不圖御陣參候

一六日之晚輝宗公政宗公之御陣屋へ御之御
臺取へ家老衆被召^寄義繼御侘言ノ様子御
相談被成候我等若輩ニ御座候へ此使我
等親仕候ニ付義繼へノ御使可仕由輝宗公
被仰付候ノ様ノ大事ノ御使如何ノ由色々
申上候へ共頻ニ御意ニ候所不及是非任御
意候義繼我等ヲ以如跡々南成共此成トモ
一方被指添被下候様ニト被御候へ此不罷

成候ニ付重テ家中共ヲ本ノ知行高ニテ被
召仕可被下候唯今迄奉公仕候者ヲ乞食被
為仕候事不使之由被御上候へトモリシモ
不罷成候所此元へ伺公申候上ハ切腹ヲ仕
候ト覚悟仕候何分ニモ御意次第之由被御
上相濟候義繼身上相濟忝候所御目見工仕
度ト被仰候所其通申上候処ニ尤御會可被
成候由御意ニテ義繼我等陣場へ七月ノ八
ツ時分御之候是時刻移蠟燭立候而會御申

被成宮森へ御歸候八月早天ニ從義継我等
取へ御使預宮森へ可參候輝宗公御力也キ
ヲ以相濟候御礼ヲモ申上度候又見森モ申
度取存數多候前相濟罷歸子共ヲ采沢へ為
登候交度モ申度由被仰候前輝宗公御陣取
へ參候伊達上野其外家老數多宮森へ被參
二本松迄落居目之度由輝宗公へ被申上候
義継我等へ被仰候ハ輝宗公へ參參義申度
由ニ候前其通申上候処ニ早々御之候様ニ

卜御意ニ候付義継輝宗公御陣取へ御之候
供ノ衆ニ高林内膳床子田和泉大槻中務三
人御座敷へ被召之候和泉參候時義継へ車
付ニ何ヲ力申候テ座敷ニ十ヲリ候輝宗公
御下ニ上野モ我等モ居申候何モ御難談モ
十ノ御立候御門送ニ御立候内ニテ御礼被
成候其左右ニハ御内衆居組候工へ捕申事
モ不成候哉表ノ庭迄御門送ニ御之候ニ兩方
竹カヲ垣ニテ御脇ヲ可通様モ各之ヲ一リ

候取ニテ御礼被成候義継午ヲ地ニ突今度
色々御馳走過分ニ候処ニ我等ヲ生害可被
成由承候由ニテ輝宗公ノ御胸ノ召物ヲ左
ノ年ニテトヲへ右ニテ脇指御拔候兼テ申
合候哉義継供ノ衆近居候者共七八人御後
ニ廻リ上野モ我等モ御先へハ不通御後ニ
居申候痛ヲ押隔引立候痛可仕様モ各之門
ヲ立候へト呼候へ共立會不申候痛御跡ヲ
ニ夕ニ參候小濱ヨリ也候衆ハ武具ニテ早

打仕候官森ヨリ也候衆ハ武具モ不着合多
分スハ夕ニテ尸キシ夕儿躰ニテ取卷申高
田ト申取迄十里餘參候政宗公ハ御鷹野へ
御也被成被復召御歸候二本松衆半沢源内
月館持候搦仇孫九郎弓ヲ持候其外抜刀ニ
テ輝宗公ヲ取菴參候然取ニ取卷參候味方
ノ内ヨリ鉄炮一ツ打候ニ付誰下知トモ十
ク惣勢懸リ二本松衆五拾人餘一人モ不残
打殺候輝宗公モ御生害被成候政宗公モ其

夜ハ高田へ御マ被成候家老衆先小濱へ
御引返吉日ヲ以御責可然由被仰上ニ付九
日未明ニ小濱へ御歸被成輝宗公御死骸其
夜小濱へ御供仕九月ニ長井資福寺へ奉送
候御葬礼ノ砌遠藤山城内馬場七右衛門追
腹仕候須田伯耆モ百里隔候在取ニテ追腹
仕候八日晚義継死骸方々切放候ヲ求也ニ
藤ヲ以ツラ子小濱町外ニ張付ニ御力ケ候
義継抱ノ地本宮玉ノ井渋川八月ノ晚二本

松へ引除候采沢へ人質可被成由被仰候十
二ニ御成候國王殿卜申子息ヲ譜代衆守立
義継イトコ新城彈正卜申兼テ覺ノ者主ニ
成籠城仕候

一十月十五日二本松へ御勸候へ氏内ヨリモ
不少候即被打上川ヲ越高田へ惣人數引上
上野陣ヲ相懸候明日ノ御評儀可承卜存我
等モ高田へ參候拙者陣場ハイヲフ田ヨリ
申候テ二本松ヨリ北ニテ高田ヨリ各別ノ

取二候其八八下目我等抱二付被指置候我
等人數北へ上候付城ヨリ罷令合戦仕候双
方多打死候高田ヨリ毛助合候付敵ヲ遠
クイ返押入物別仕候夜半時分ヨリ大風吹
明方ヨリ大雪降十六日十七日十八日昼夜
トモ二降候故馬足不叶御働モ不成九一月
二小濱へ所引込年内八所軍被相止由ニテ
境々ノ衆不殘被相返候

一會津抱ノ高玉阿子嶋ヨリ深山ツ夕ヒニ二

本松へ通路仕候付城成トモ被成度被思百
候へトモ義廣義重常隆所令馬ノ所氣遣ニ
テ不被成候上高山ニテ通路ニ人數モ候へ
トモ不通候人數多クニ付テハ免見切通候
前采以下依不絶翌年七月迄相抱候

一霜月十日比佐竹義重公會津義廣公岩城常
隆公石川昭光公白川義近公被御合須加川
へ御令馬被成守積表伊達所奉公ノ城々所
責被成中村ト申城被責落候右之通小濱へ

申来儿二付政宗公岩津野へ仰せ馬被成高
倉へ八富塚近江兼折攝津守伊藤肥前二御
旗本鉄炮三百挺添被菴置候本宮城へ八瀬
上中務中嶋伊勢濱田伊豆櫻田右兵衛被菴
置候玉ノ井ノ城へ八自石若狭被菴置候我
等八二本松敵城二候八丁目抱ノ為淡川卜
申城二被指置候処二小濱在陣衆何モ無人
敷二候前早々可参候由御狀被下候条淡川
二人敷過半残候了四本松へ廻リ小濱へ参

候へ八早御せ馬二テ小濱二モ御人數不被
差置候前我等人敷了了之申へキ由被仰置
候二付青木備前内馬場日向馬上此騎程残
岩津野へ参御目見工仕候へ八前沢兵部モ
身ヲ持督會津へ奉公仕候前明日ハ高倉力
本宮へ可被為働候前可罷通由御意候条撫
沢卜申処二其夜ハ在陣申候被兵部ハ本二
本松衆二候前義継生害ノ砌ヨリ伊達へ参
候天佐竹殿御せ陣二付佐竹へ参候同十六

目前田沢南ノ原ニ敵野陣ヲ懸候定于高倉
へ働ニ可在之由申来候付政宗公モ岩津野
ヨリ本宮へ御移被成候其比ハ唯今ノ町場
ハ夕ニテ一人モ人居十ク女川流候取遠マライ
ニテ内町計人居候高倉へノ可為働由申
ニ付本宮ノ人数ハ觀音堂へ打上見合次第
ニ高倉へ助合へク候大田ノ原ニ備ヲ立候
我等モ高倉へ可助合ト高倉海道山下ニ備
ヲ立候敵五十騎餘ニテ三筋ニ押通候間高

倉ニ籠候衆本宮ハ御下人数ニ候間人数ヲ
是ヨリ少ニ抱トメ見申度ト申候成間敷ト
被申候衆モ候処富塚近江伊藤肥前縦被押
込候トモ本宮へ通候敵ノ人数留リ可申候
者不吉由被申人数ヲ少ニ被申候間敵ヲ押
下メ候処ニ岩城衆入替押籠候間小口へ
被追入二三人被打取候敵勢多候故前田
沢へ押候人数ハ觀音堂ヨリ少候衆ト戦荒
井ヲ押候人数ハ我等ト合戦仕候下部山内

記我等備ノ向ニ少高山之候へ粟上見候へ
ハ白石若狹濱田伊豆高野壹岐三人ノ指物
見工候テ馬上六七十騎足輕百五十計ニテ
本宮之方ヨリ高倉ノ方へ参候其跡ニ大人
數参候敵トハ不存候へトモ敵ト味方トノ
サカケノ様ニ見へ其間一町餘隔申候間不
審ニ存候へハ其間ニテ鉄炮一ツ少テ申候
扱ハ敵ニ候ト存案通山ノ上ヨリ敵是迄参
候小旗ヲサセト呼候間イツシモ小旗ヲサ

ニ相待候処へ若狹壹岐伊豆我等一トイテ
逃通御旗本へ被参候觀音堂ヨリ冬八人數
大田ノ原へ備候処ニ敵大軍故コ夕へ候事
不成觀音堂ヲ被追下御旗本迄逃懸リ候茂
庭元月始百餘人打死仕候元月駿ハ不被取
伊達元安同義濃守同上野同彦九郎原田元
馬助斤倉小十郎防戦候間大敗軍ハ冬之候
我等備ハ味方一人モ不崩元ハ大門ニテ七
町餘敵ノ後ニ成候下部山内記我等ニ馬ヲ

素懸馬上ヨリ我等小旗ヲ拔觀音堂ノ衆崩
被押切候間早々除候へト申候テ小旗ヲ中
間ニ渡候我等十八歳ニテ何ノ見當モ無之
候へ共罷除候テモ可被討候爰ニテ討ニ
ト存候テ備ヲ不崩候処ニ敵勢若按壹波伊
豆ヲ追立山ノ下返參候間我等人數ヲ懸候
間敵相除候処ニ伊庭遠江七十三ニ成大功
之者真先ニ素入敵二人ニ物付仕一人家中ニ
頭ヲトラセ山ノ南以下五町計橋爪迄追付

候処ニ敵橋ニテ返ニ又味方ヤ一へ被追上
候羽田右馬助敵味方ノ境ヲ棄分馬ヲ立廻
ニク静ニ上サセ候処ニ艦持壹人進々右馬
助ヲツキハツ三前へ走懸候ヲ右馬助一太
刀ニ切落右馬助モ家中一人被討取引除候
鉄炮大將壹場源兵衛牛坂屯近敵ノ真中へ
素入馬上ニ騎物付仕候へ凡具足ノ上ニテ
不通敵除口ニ成又橋本迄追下候北新助馬ヲ
夕テ候処へ步行ノ者走リ々新助馬ヲツキ

候前新助亡引除候故味方除口ニ成候処ニ
伊庭遠江後殿ヲ致取テ返ニ味方ニ遠サ
力リ候老後ニテ目見ヘ不申候トテ甲ヲ其
目ハ着不申候歎彖懸ア夕ニヲニ太刀被切
不叶候テ引除候前味方又本取ヘ被押付候
然処ニ觀音堂亡物別仕候前地前ノ歎亡引
上候我等亡不押添人數ヲ打廻ニ物別仕候
觀音堂ハ誰々如何様ニ仕候亡不存候遠江
ハ罷歸相果申候不思議ノ仕合ニテ一芝亡

不被取觀音堂同前ニ物別仕候合戦ノ様子
細々ニ不書候粗書記候其後觀音堂ヘ歎備
ヲ上高倉海道川切ニ備ヲ直ニ候前一戦可
在之カト存候処ニ政宗公御備五六町程隔
リ候故力至何事被打上候地方ノ人數亡少
ニ候故不押添候彼下部山内記ハ本蓮宗公
御近御奉公申候相馬御弓矢ノ砌ハ鉄炮大
將被御付覺ヲ仕候其比御勘當ニテ我等ヲ
頼備ニ居申候其日亡味方後候時ハ馬ヲ彖

廻三味方ヲ助寂前ニ敵ノ中へ棄入兩度物
付ヲ仕盡比類カ也キ仕候

一十七日晚ハ政宗公モ岩津野へ被引上候夜
半比山路淡路御ツカヒトニテ御自筆ノ御
書被下候今日敵ノ後ニテ合戦仕敷北不仕
候事被獨召傳へタ儿一モ十ク不思議ノ様
子不及是非候一身ノ働ニテ大勢ノモノ凡
相助候定テ家中午負死人数多可有之由明
日ハ本宮へ近陣ノ由キコニメサシ候間大

儀十カラ本宮へ入申サ儿へ夕候誰モ餘人
コシ十ク候間被御付候伊達上野ヲモ相
添ラ儿ノ由御文言ニ候淡路申サシ候ハ
今日身方ニハナシ申候衆二人敵ニ紛居候
処ニ明日ハ本宮ヲ近陣被成二本松菴城ノ
衆ヲ可被引除由承候目クシ候テ敵陣ヲ逃
去參候而申上候付被御付ラシ候本宮可為
菴城候間其支度可申由被申候へトモ俄事
ニテ心懸モ不罷成十八日未明ニ本宮へ入

候処ニ働不參候物見セ遣候カト承候ハ
夜ノ内ヨリ付置申候由被申候火午見工候
捕陣移カト存候ハ物見早馬ニテ參候仇
竹會津岩城衆被引除候結句前田沢モ引除
候由申候前田沢ハ今ツカハモ見セ候ハ一人
モ不殘引上候ニ付政宗公本モマハ御移十
サレ御仕置被仰付候御前ニ數多居候処
ニテ濱田伊豆昨日ノ合戦ニ中村八郎右衛
門各比類ハ夕ウキ仕候彼者故味方五十モ

六十モ夕スカリ候由被申其時八郎右衛門
何氏御意各之ニ刀ヲ拔敵二十騎切落候由
申悉打指候ヲ御覽被成御加増可被成候由
御意ニテ塩ノ松ニテ知行被下候若又此上
ニモ働難計由御意ニテ岩津野ニ兩日被成
御座候ハトモ何事ナク候前小濱ハ御歸馬
被成御越年候

一天正十四年淡川ニ我等居候処ハ元日ニ二
本松ヨリ昼時分衆懸候様ニ働候力先ハ馬

上一騎歩者十人計參陣場ノ末ニテ水汲候
者此ヨリ追廻候所へ内ヨリ合戦候二本松
へノ海道ニ小山候テ築立ニテ道一筋ヲ追
候テ參候処ニ築立ノ後ニ馬上百騎計足狂
千餘ニテ備候衆ニ被押返道ハ勿論脇へモ
被追散候床子田右衛門ハ搦佐左藤右衛門
兼テヨリ及候者ニ候間仕様ヲ見可申卜
存高キ所へ象上見候へハ左藤右衛門生取
ニテ案内ハ存候間各被追立候筋ヨリ西ノ

方へ引除敵追懸參候ヨ二人打取一人ニ年
ヲ負セ敵ヲ追返又一人物付仕床子田カ招
候処へ追付候右衛門モコラへカ子相除谷
地へ追込候志賀大炊左衛門モ遅ク懸着横
合ニ懸入五人物付仕候彼是敵三十人計打
取候敵負色ニ成候処へ八町目ヨリ馳来候
味方海道ヲ二本柳へ押切候様ニ谷地ヲ越
候是ヲ見二本松衆崩候間追付ニ仕候処ニ
床子田右衛門飯土居ノ細道ニテ馬ヲ立置

三 逃敵候者共ヲ押返物別致サ也候早目昏
候間味方モ引上候頭二百六十三取二月二
小濱へ上申候佐藤右衛門左様麻子田罷歸
及園候程ノ者ニテ候下物語ノ由後ニ少ク
夕下ハリ候

一 同年二月二本松ノ三ノ輪玄蕃氏家新兵衛
搦佐丹波同下総堀江越中取ヨリ政宗公へ
三之輪屋敷所人數所入候地取モ能候間所
勢可被遣候二本松ヲ為取可申由申上人質

ヲ指上申候条所人數ヲ夜中ニ被遣候処ニ
右四人ノ屋敷ハ城下ニテ候間三之輪屋敷
へ引除候勢大勢取菴候間鑓ヲ取廻之様モ
無之候少リカサクト申所ハ堅固持候玄蕃
屋敷ハ本丸ヨリ少リカ作トノ間ニテ候從
越中明方ニ玄蕃屋敷へ取懸候間工ヲ兼
本江討ニテ不罷成屏ヲ押破引除候間難所
へ行懸男女數多踏殺申候

一 政宗公少々所機合全然候ニ付二本松へノ

御合戦相延四月始ニ御働候近陣被成候事
去年ノコト夕佐竹會津岩城ヨリ御令馬候
ハ、城ヲ巻ホク三候事如何ト被思召北
南東ヨリ五日御働被成候一ト毛内ヨリ一
人モ不令候マライカ、リナト二三度被成
候迄ニテ候間指而御働不被成候小濱一御
入馬候然処ニ相馬義胤ヨリ實元ヲ頼候故
煩ニテ候一ト毛小濱一參御令事取扱申候
二本松籠城相除候様ニトノ事計ニテ同七

月十六日本丸計自燒ニ仕會津一引除候地
下人ハ思々ニ相除候我等ニ城請取可申由
被御付其日ニ罷越本丸ニ假屋ヲ仕候政宗
公七月九六日御令被成御覽候テ目力一リ
ニ被成候

一塩ノ松ハ白石若狭拜領被申御加増ニ下サ
レ候処モ數多御座候二本松ハ我等ニ被下
大森ハ行倉小十郎拜領被申八月始米沢一
御馬ヲ被移候安積表ハ御令事ノ分ニテ往

來ノ者モ遂ヨ以罷通候躰ニ候

一同霜月清顯公御煩死被成候政宗公モ福嶋

返御之被成田村へ御使者ヨ以被御届別御

歸城候

一天正十四年二本松塩ノ松御弓矢落居ノ上

八月采沢へ御納馬被成候処ニ大崎義隆家

中二ツ分候テ政宗公へ申寄候根本ハ其

比大崎義隆ニ奉公ノ小性新田刑部少輔卜

申者之事之外之頭仕候然処ニ如何様ノ表

裏モ候哉本ノ様ニモ無之候サリナカラ被

相隔候儀ハ無之候其後伊場惣八郎卜申者

近召之サレ候ニ付刑部少輔恐怖ヲ持候親

類多者ニテ其一類恐怖仕候然而惣八郎存

候ハ我等一人モノニテ候而頼所無之由存

候而岩之山城全氏家彈正卜申モノヲ力ニ

仕度由存彈正所へ存分之通申理ニ付彈正

合点引立へキ由誓約仕候サレニ依テ刑部

少親類ノモノモ存候ハ氏家取持ヲ心迷惑

可仕候条大崎伊達ハ境論ニテ御中至然候
条政宗公へ申寄^寄御加勢ヲ申請氏家一堂惣
八郎打果ニ義隆ニモ腹ヲキラセ可申取存
ニ候間其由政宗公へ申上ニ付御合点被成
何時成共申上テ次第ニ御人數ヲツカハサ
ルへキ由被御合候然共其コ口迄義隆ニ刑
部少ハ奉公仕名生城ニ一カリ有候然ル処
ニ氏家彈正義隆へ御異見申候ハ刑部少故
一類ノモノ迄逆意ヲクハタテ政宗公へ申

寄候間刑部少ニ切腹御付ラシ候歟菴舎被
成可然由申上候義隆御ラシ候ハ申所尤ニ
思ニメサシ候へ尺仇ヨリ召仕ハシ候モノ
ニ候間其身ノ在所新田へ可被為送ノ由御
ラシ候各然ルへカラサル由申候へ尺額リ
ニ御意候間不及是非候義隆刑部少ニ御ラ
シ候ハ其方一類ニ逆意ヲ企候間其身迄モ
口惜ク被思召候条内々切腹可被御付候へ
トモ仇ヨリ召仕ハシ候間相女ラシ候早々

新田へ可罷越由仰付らし候刑部少申上候
ハ仰意忝候へトモ傍輩トモ残テ某ヲ二
ク三申候間仰本九ヲ罷也候ハ、皆仰意候
者ノ由申候テ別討シ可申候間憚多申事ニ
候へトモ唯今迄被召遣候所芳息ニ中途迄
召連ラシ被下候ハ、忝奉存候由申上候ニ
付テ義隆尤ニ思召尤様ニ候ハ、伏見ニテ
召連可被相放候間仰供仕候へト被仰候間
御馬二疋御庭へ呼セラシ一疋ハ義隆一疋

ハ刑部少所来セ召連ラシ候刑部少力家中
ノ者究竟ノモノ共二三十人御座候刑部少
ハ指置義隆御馬ノ口ヲ取御跡先ニ付仰供
之衆善用之由申候へハ早事ヲ仕セ左右ニ
見工候間不及力伏見迄御越早從是新田へ
参候へト仰ラシ候へハ刑部少ハ一人モ可
参卜存候処ニ家中ノモノトモ是非新田迄
被召連可被下由申候義隆別義在間敷由被
仰候へ是非仰供可申由申候テ異儀被申候

ハ、仰供ノ衆モ候ハ、義隆ヲ討奉ルヘキ
氣色ニ候間是非ニ及ハズ新田迄仰越候処
ニ名生ヘモ返シ申サズ新田ニ留置候刑部
少一黨ノモノ共根坂ノ城主黒見紀伊守谷
地守ノ城主森主膳末沢備前守泉權右衛門
宮崎民部少高清水城主彈正百々城主左京
亮中目兵庫飯川大隅黒沢治部少是ハ義隆
舅ニテ候此者凡右ハ逆心ヲ企政宗公頼入
仰威勢ヲ以氏家一黨伊場惣八郎打果義隆

ニモ腹ヲキラセ可申取存ニテ候処ニ存之
外義隆ヲ生捕申新田ニ指置申候間何モ心
替伊達ヲ相捨義隆ヲ守立氏家伊場野ヲ退
治可仕存分々来候テ彼面々義隆ヘ申上候
ハ刑部少一類餘多申合義隆ヲ取立申ニシ
イテハ累代ノ主君ト云誰カ疎ニ可存候氏
家彈正一人仰退治被成候ヘハ大崎中ハ可
為如思召之由申上候義隆仰取存ニハ彼者
トモ逆意ヲクハタテ伊達ヲ頼入由復召之

時分ハ氏家一人御奉公ヲ存寄御腹ノ御供
可仕由申上候彈正ヲ御退治可被成儀ハ各
之由思召候ヘトモ新田ニ押留訃詔申候所
不及力尤ノ由被仰候

一 氏家彈正取存ニハ扱々移シハカハル世中
ニテ刑部少一黨伊達ヲ頼入義隆へ逆意ヲ
存立砌ハ私一人御奉公ヲ存 名生ノ御城
可為麓城候前岩々山ヲ引移御切腹之御供
可仕由存誥候処ニ案ノ外義隆我等ヲ御退

治可被成御企不及是非候地上ハ我等伊達
ヲ頼入義隆退治申命ヲ一又カシ度存候テ
彈正家中斤倉河内守真山式部少ト申モノ
ヲ申付余沢へ為相登斤倉小十郎ヲ以政宗
公へ申上候子細ハ新田刑部少身類ノモノ
共義隆へ逆心仕来沢ヲ頼入へキ由申上候
処ニ不慮^慮ニ刑部少輔義隆ヲ生捕伊達御奉公
ヲ返納仕義隆ヲ取立可申取存ニ付某可及
減元躰ニ候条政宗公御助勢ヲ被下候ハ、

大崎ヲ容易取上可申由申上候ニ付小十郎
其由披露被申候処ニ政宗公年来義隆一御
恨ト云刑部少一黨御奉公遠返口惜被思石
氏家彈正ヲ引立へキ由被仰々候彈正使河
内式部ニ小十郎御意ノ通ヲ申キカセラシ
候兩人喜急岩々山一罷下彈正ニ御説之通為
申候候へハ不尋常喜入被申候

一 名生ノ城ハ義隆新田へ御越以來明取ニ成
候ヲ義隆ノ御臺ト御子正三郎殿御袋ニ御
東ト申御方二人ヲハ人質ニ名生ノ城ニ押
置御守ニハ彈正親三河守伊場惣八郎ヲ指
添差置申候

一 彈正取存ニ不慮ノ儀ヲ以普代ノ主君ヲ相
背伊達殿へ御奉公仕候天道モ恐敷存候流
石ニ主君ノ御子勝三郎殿ヲ某引立政宗公
へ參傍輩ニ奉成事モ天命モ口惜ニク佛神
三寶ニモ可奉放ト感テ中新田ノ御留守
君南條下総取返正三郎殿奉送候二人ノ御

方八義隆ニモ正三島殿ニモ被離候于明暮
御歎キニ候御自害モ流石不罷成御十三夕
ノ三ニテ候

一天正十六年正月十六日大崎へ被仰付候御
人數伊達上野从泉田安藝守兩大將ニ被仰
付栗野助太即長井月鑑高城周防守大松沢
左衛門宮田因幡飯田三郎濱田伊豆軍奉行
小山田筑前為御横目小成田惣右衛門山岸修
狸其外諸軍勢ヲ遠藤之羽守城松山へ被遣

候大崎ニ伊達御奉公ハ氏家彈正湯山修理
亮一栗兵部少一廻伊豆宮野豊後三々廻之
富沢日向何モ岩岑山近邊ノ衆ニ候其外ハ
義隆公ニ候從松山ハ年越候而此人數可打
加地形ニモ委之候於松山ニ上野从伊豆安
藝守其外ノツシモ寄合評定ニハ今度大崎
御弓矢黒川月舟御奉公被申候ハ、幸四
寛尾張モ被申^寄候条岩岑山へモ痛近候可
然儀ニ候へトモ月舟遊意被仕素折ノ城へ

入伊達勢押通候ハ、川北ノ室山ニ工モリ
候衆ヘイニ合セ可防由被存卜相見工候痛
ハ夕ラキノ調儀何卜候ハ、一卜評定ニ遠藤
之羽守申候ハ新沼ノ城主上野甲斐私ノ妹
婿ニ候痛所當家ヘ代々所忠節ノモノニ候
痛室山ニ押ヲ被差置中新田ヘ打通ヲ候
ハ、別儀尸ルニ三キ由申サレ候上野被申
候ハ中新田ヘ二十里餘ノ通敵ノ城ヲ後ニ
兩地指置押通候事機遣ノ由申サレ候ヘハ

泉田安藝守所存ハ上野久敷我等卜中惡候
其上今度大崎ノ弓矢ノ企我等申上野人數
被相向候月舟ハ上野女ノ舅ニ候彼是今度
ノ弓矢上野情ニ入痛敷由被存之羽守被申
取尤ニ存候氏家岩々山ニ在陣仕伊達勢ノ
旗先ヲモ見不申候ハ、力ヲ落又義隆ヘ所
奉公被申モ難計候痛室山ニハ押ヲ被差置
被打通可然由被申候痛不及是非中新田ヘ
ノ働ニ相サ夕一リ候

一 黒川月舟逆意ノ底意八月舟伯父式部大夫
ヲ輝宗公御代ニ御奉公ニ被上候飯坂ノ城
至右近大夫息女ニ誓約仕名代ヲ可相渡由
被申合候へトモ息女十計ノ時分年三十計
ノ人ニ候前今ニ祝言盡之候右近大夫存分
ニ八年モコトノ外于カヒ候式部太夫年八
候前ノ身ノ隠居モハマク可在之候政宗
公御目カケニモ上ケ候ハ、彼腹ニ御子モ
候ハ、名代ニ相立家中ノ夕メ能可在之由

思案被申し候遠返申サシ候ニ付式部大夫
迷惑ニ存月舟取へ不被参ヲ後へ引切被申
候此恨又月舟ハ大崎義隆御為ニ継父ニ候
義隆御舎弟義安ヲ月舟ノ名代續ニト被申
伊達元安ノ聲ニ被申候テ月舟手前ニ置申
サシ候前義隆滅亡候へハ已来ハ其身ノ身
上ヲ大事ニ存ラシ逆心ヲクハタテラシ候
由相見工申候

一 氏家彈正ハ伊達ノ人数可被遣由御意候へ

共今ニ村押ノ旗先モ不見通路不自由何方
ノ注進モ盡之今ハト相待正月モ立候間
朝暮機遣ニ存ラシ候然処ニ二月二日松山
ノ軍勢打々川ヲ越先年ノ衆段々ニ室山ノ
前ヲ打通新沼ニカ、リ中新田へ相働候下
新田ト申城ハ義隆奉公ニテ城主葛岡監物
其外加勢ノ侍大將ニハ里見紀伊守谷地森
主膳房八木沢備前采泉權右衛門官崎民部
少黒沢治部少北モノ共コモリ候テ伊達ノ

人數中新田へ押返候ハ、一人モ通二三キ
由廣言申候へトモ流石多勢ニテ打通候間
可也様モ盡之候間押ヲモ不置打通候跡ノ
室山ノ城へハ侍大將古川弾正石川越前守
葛岡太郎右衛門百々左京籠置候川南ニハ
郡々城主黒川月舟籠城主飯川大隅ト云モ
ノ也兩城道ヲ押ハサシ候故伊達上野濱田
伊豆館助三舟宮内固防四百騎餘ニテ室山
ノ南ノ廣畑ノ候ニ被相扣先年ノ人數中新

田ノ近所へ押懸候処ニ内ヨリ南条下総守
町^楯輪ヨリ四五町中候処ヨ先年ノ人数一
戦ヲ仕内へ追込付入ニ仕二三ノ楯輪町搦
ニテ放火仕候へトモ下総本丸へ引コモリ
堅固ニ持候敵ノ城トモ餘多打通候条跡ヲ
氣ツカキニ存候而小山田筑前下知仕惣手
ヲ引上候々ニツナヘテ相立候氏家ハ俄之
働ニテ中新田ニテトハ不存取物モ不取敢
罷中候へトモ伊達ノ人数へモ不押加引上

候伊達勢短日其日深雪ニテ道一筋ヲ急引
上事不成候テ七ツサカリニ成候下新田衆
打中候へトモ伊達勢物トモ不存追入ノ通
候上野伊豆ノ人数へ可打添之由存候処ニ跡
ノ人数疾引上候而室山ヨリ罷中二重ノ
用水堀々橋ヲ引候工へ通候事モ不成新沼
へ引返ニ候跡ニテ下新田衆ト合戦候処ニ
切取ノ橋ヲ引ノ由承諾軍勢足戸ア三ノ候
へ凡小山田筑前返合戦候故大崩ハ不仕候

筑前敵ヲ追散歩者一人脇へ逃候ヲ物付可
仕ト存候而其者ヲ追懸十四五間脇へ棄候
処ニ深田ノ上雪積如平地ノ見工候間馬ヲフ
ケへノリ入馬サカサニ成候故筑前二三
間打又カシ馬ハナシ候半^細ヲ引アケト
仕候処へ敵力へニ筑前ヲウタニト仕候半
總^細ヲ放切合候多勢ノ事ニ候間前後へ廻リ
斥足切ヲトサシ大居ニトウト倒シ候へ凡
太刀ヲ不捨切合候老武者軍ハ久ニク息ヲ

キリ打也ス太刀モヨハク成候間四電カ若
黨ハ三リヨリ首ヲトラント仕候ヲ太刀ヲ
捨引寄脇指ヲ又キタ、中ヲ付留ニニテ兩
人同枕ニ臥候ヲアトヨリ參候モノ首ヲ取
候敵川ヨリ南ニ相ヒカへ候へトモ軍不破
前ハ川ヲハ不越候処ニ味方盾色ニ成候ヲ
見合川ヲ越下新田衆へ加候故日ハ暮カ、
リ小山田筑前討死ニ味方敗軍仕餘多ク
夕シ候切取也橋ヲ被引新沼引カへニ軍勢

致龜城候

一 小山田筑前打死朝不思議成ル奇瑞アリ宿
ヨリ馬ニノリ十疋計々候処ニ乗タル馬時
ノ太鼓ハ早遅クト物ヲ云ケシハメニ仕候
者真ヲサマエ扱クト申候筑前侯于今日
ノ軍ハ勝タルソ目々度ト申候討死以後其
馬ヲ敵方へ取見候知リタルモノ有テ此馬
ハ一年義隆為祈禱野々嶽ノ觀音へ神馬ニ
引セラシ候馬ノ由申候義隆キ工ニメニ其

馬ヲ引ヨセ御覽候へハ一二コトニ補馬ニ被
引候馬ノ由御覽被覺候何方ヨリ廻リ筑前
兼テ此軍ニ討死仕事神力ノ威光アラタノ
由イツシモ被申候義隆ヨリ筑前サニ物ヲ
寂上ノ義顯へ被遣候義顯被筑前ハ力子テ
及獨名譽ノ覺ノモノ、由被御夕口地ニ白
馬搦ノ指物ヲ冬羽ノ羽黒山へ納メラシ候
冥加ノ者ノ由申候

一 伊達上野炊先々人数ヲ引付度被存候へ氏

日ハクシ候川ヲ越北へ以テ候間柔折室
山ヨリ也候ハ、可除兼由存ラシ月舟ハ上
野舅ニ候間上野取ヨリ使者ヲ以申サシ候
ハ爰許引ノキ度存候間各異儀御除サセ預
候へト申サシ候処ニ月舟挨拶ニハ貴殿へ
人可被別除候其外ハ成ニモキ由御ラシ候
重而上野申サシ候ハ濱田伊豆ヲ始一兩輩
同備候ヲ相捨控者一人争可罷除候トテモ
我等ヲ可被相通ハ彼旁モ被相通可預候尤

様ニ成ニモキニヲ井テハ打死ニ相寃ノ由
被申越候ハ千ノ森相摸ト申者月舟伯父ニ
テ候カ申候ハ上野殿ヲ始トモテ打果弓矢
ノ實否ヲ相付可然候大崎ハ洞一品ニ候政
宗公大身ニテ候間果ニテ月舟ノ身上相立
へキニモ各之候可仕事ヲ扣へ滅亡詮ナキ
取ニ候由ニキリニ異見申候へトモ月舟流
石鞆ヲ打果事イタハ三夕候尤様ニ候ハ、
其許ニ相備ラシ候衆イタシモ可被相除由

申サシ候間イツシモ上野同心ニ松山へ被
引除候故中新田衆中切候上橋ヲ被引候故
思ノ外新沼へ被致菴城候

一新沼ニ菴候衆五千ニ及ヒ候間新沼小池ニ
テ食物モ十ク菴城被致躰ニ候政宗公内々
御人數ヲモツカハサシ引々サシ度思召レ
候へトモ山道ハ御氣遣被成尤様ニモ
之候新沼衆被申候八室山ヲ押通向敵ヲ切
拂松山へ可被引除由申サレ、処ニ沢谷月

鑑申サシ候ハ素折室山两地除口ハサニ候
トモ地形能候ハ、クルニカラス候大川ヲ
越候砌双方ヨリ仕カテ候ハ、午モトラス
犬死仕ルへク候間先様子見合然へキヨニ
申サレ、ニ付相止候

一 百々鈴木伊豆守古川ノ北江左馬丞中途へ
罷々新沼へ使ヲ越大谷加沢呼々候而申候
八泉田安藝守ト深谷月鑑兩人々質ニ被相
渡候ハ、諸軍勢ハ為除申へキ由申候大谷

賀沢引工モリ其由申候処ニ泉田安藝守家
中溜村源左右衛門卜申モノ申候ハ中々多
勢へ切入テ打死ハ覚悟ノ一へニ候諸勢ヲ為
除候テ安藝守一人末ニハ縛首ヲキテ可
申候痛死後ノ耻辱ニ罷成候条安藝守ハ合
点申サシ痛敷由申候月鑑申サシ候ハ我等
共兩人證人ニ渡諸軍勢相扶申事政宗公迄
御奉公ニ罷成候痛是非證人ニ渡ニ可申候
安藝守殿ハ十二ト思召候卜申サシ候又源

左右衛門申候ハ貴殿御心中疾ニ推量申候
申ニテ口論仕候処ニ安藝守申サシケルハ
源左右衛門申事并用ニ候我等人ニモ力ニ
申サス一人ニテモ人質ニ相渡諸勢ヲ相扶
可申由申サシ候テ其通鈴木伊賀守北江左
馬乞取へ申工トハリ候右ヨリ月鑑人質ニ
相渡スへキ由申サシ候痛兩人共ニ二月亦
三月新沼ヲ令テ蟻力袋卜云取へ被參シ候
痛諸勢松山へ引除候濱田伊豆小成田惣右

衛門山岸修理不沢へ参りし大崎ノ様子申
上りし候御意ニハ今度ハ餘深働仕越度ヲ
取候重テハ氏家ニ仰合サシ素折室山ニケ
取ノ城ヲ取彈正打加候様ニナサルへキ御
意ニ候

一寂上ヨリ義顯野邊沢能登守卜申衆ヲ蟻カ
袋へ被遣候而能登守月鑑ニ會候テ何卜申
合候哉月鑑ハ深沢へ歸安藝守ハ小野田へ
同心申小野田ノ城主玄蕃九郎左衛門兩人

へウ夕之申サシ候其夜能登守泉田宿へ罷
越申サシ候ハ貴殿ヲ引取申候事ハ相馬佐
竹岩城會津申合伊達へ弓矢ヲ取可申由相
談候テ相馬ヨリ茶窪又左衛門卜申者使ニ
参りし候貴殿好身衆へ被申合謀叛ヲ可被
申由申候安藝守被申候ハ我等ハ主君ノ奉
公ニ一命ヲ捨新沼へ籠候軍勢ヲ相扶候御
弓矢ノ儀ハ不存候早々首ヲ被召候様ニ頼
入由被申候御申分每比類由能登守感被申

候安藝守ヨリ尋藤孫右衛門卜申者ヲ悉使
二政宗公へ指上右ノ段々具ニ注進被申候
一義顯公政宗公伯父ニテ候へトモ輝宗公御
代ニモ度々御弓矢ニ候然共近年ハ別而御
念比ニ候義顯公大事ノ人ニテ洞ニテ大臣兄
弟兩人共ニ切腹被御付候政宗公二本松塩ノ
松御弓矢強仇竹會津岩城石川白川仇御敵
ニ候間此時右ノ大名衆御合サシ伊達へ弓
矢ヲ取長井ヲ御取可被成由被思召候処ニ

結句大崎ニテ伊達衆負泉田安藝守ヲ寂上
へ可被相渡ニ候間此砌米沢へノ度切ヲ被
思召寂上境ニ鮎貝藤太郎卜申者被御合天
正十五年三月十三日鮎貝半切仕候政宗公
被函召時刻ヲ移候ハ、成間敷候間即御退
治可被成由被仰々候家老衆被申上候ハ寂
上ヨリ加勢可有之候其上又モ寂上へ申寄
候衆可在之候条様子御覽被合御々馬可然
由申サシ候へトモ在様ニ候ハ、米沢ヲ御

定候事成一三夕候間是非鮎貝ヲ御退治可
被成由御意候而御令馬候処ニ寂上ヨリ一
騎一人モ御助垂之鮎貝寂上へ加勢乞候へ
トモ不被相助上政宗公御令馬候由被承別
寂上へ引除被申候間長井垂子細候

一深谷月鑑ハ相馬長行小舅ニ候於下新田ニ
モ月鑑手前ノ者共玉垂鉄炮ヲ打候由政宗
公被獨召深谷ハ大崎境目ニ候相馬へモ縁
邊逆意ノ儀尤ノ由被思召秋保攝津守ニ被

預置切腹被仰付候

一氏家彈正親三河子共ニモ違大崎義隆へ奉
公仕名生ノ城ニ居候城ヲイタキ義隆へ奉
公仕候政宗彈正ニモ御疑心ノ間度々起證
文ヲ上垂異儀由申上候被獨召届候故御横
目ニ小成田惣右衛門ヲ申請候処ニ彈正病
死被仕候岩岑山ノ城主同前ニ小成田被申
付候処ニ獨自秀吉公小田原へ御發向大崎
葛西ヲ木村伊勢守拜領被仕候間小成田モ

被罷歸候

一 黒川月舟逆心故大崎ノ御弓矢被思召候様
二 壬之ニ付内々月舟ヲ御退治被成大崎へ
御働可被成卜思召候へトモ佐竹會津岩城
石川白川打々本宮迄働候間大崎御弓矢ニ
取組シ候ハ、亦彼大名衆御弓馬夕儿へキ
由被思召被指置候其翌年仙道ノ御弓矢被
得勝利候テ會津迄被爲属御牛園東ノ御弓
矢ニ被思召懸候間大崎ノ事ハ御言ニモ不

被也候然儿処ニ葛西大崎木村拜領被申候
間月舟伊達上野取へ懸入御訴詔申上テシ
候儀月舟逆心故諸軍勢ヲ打死仕候而是非
月舟首ヲ可被召上候由被御也候秋保ノ境
ノ玄蕃ニ被相渡候上野采沢へ参テシ大崎
ニテ月舟恩賞ヲ以濱田館宮内我等迄身命
相助候我等親子ニ候間旁我等知行一宇被
召上月舟身命被相助候様ニト額ニ被申上
ニ付上野女首尾ニ被相談玄蕃午前ヨリ上

野請取利府へ被帰候其後月舟ニモ堪忍分
被下仙臺ニテ御屋敷ヲ被下御前へモ折々ニ
被罷中候八森相摸ハ素折城ニテ月舟へ強
異見申候由被戻召候其上政宗公ノ御指小
旗ノ紋ヲ其身ノ小旗ノ紋ニ仕候故深口惜
被思召小國へ被遣上郡山民部少ニ被相渡
相摸妻子共ニ死罪ニ被行候

一天正十五年寂上大崎ハ御弓矢ニ候へ凡安
積表ハ先御妻事分ニテ候苗代田大田荒井

三ノ取ハ私知行ニ候敵地近候へ凡御妻事
ニ候痢何モ百姓トモヲ返ニ在付候苗代田
ハ阿子嶋高玉ノ敵地ニ近候痢古城へ百姓
共ヲ集指置候処ニ大内備前我等取へ被申
候ハ不慮ノ儀ヲ以政宗公ノ御意ヲソムキ
如此ノ躰ニ罷成候小濱ヲ罷除候時分會津
宿老松本圖書助跡絶候痢此知行ヲ被下候
様ニ申會津ノ宿老ニ可仕候由會津宿老共
申候痢罷除候処ニ扶持方ヲサへ不被下及

餓死躰ニ候間政宗公御下ニ伺公申度候少
ク御知行ヲモ被下被召仕候様ニ夕ノ三申
由申サレ、去唯今ケ様ニ申上候テモ御
耳ニモ入間敷候間我等兄弟ニ候所平助右
衛門御奉公仕候様ニ可申候間我等ヲモ御
赦免被成候様ニ卜被申候ニ付所倉小十郎
ヲ以右ノ通申上候ニ於子申上候ハ大内備
前被召也可然存候其子細ハ清顯公御遠行
以來田村王十三ニテ心々ノ様ニ及承候備

前本居住度存弓矢ノ物主ニモ罷成候ハハ
如何ニ存候其上所平ノ地ハ高玉阿子嶋ヨ
リハ南ニテ御座候間所平助右衛門於御奉
公ニハ右ノ兩地持兼會津ニ引除可申候尤
候ハ、高倉福原郡山ハ御奉公之儀ニ候間
御弓矢被成候共御勝年一段能御座候間備
前ニ御知行ヲ被下被召也可然由申上ニ付
而大内口惜被思召候ニ共去々年運宗公御
死去ノ砌佐竹會津岩城相談ヲ以本宮ニ御

勸候此意趣御意念ニ被思召候所再訖
可被成由被思召候所行平於所奉公ニハ備
前事ニ御赦免可被成由具ニ可為申由所
意ニ候所右使仕候者以大内備前ハ追而品
々可被申越由申遣候此儀白石若授ニ為知
不申候ハ、以来恨ヲ請候儀如何ニ存候所
若授ハ物力夕リ申候処ニ若授申候ハ一段
可然候塩ノ松百姓共大内譜代ニ候所万事
ニ機遣申候所下ハ被參候ハ大慶之由被

申候所我等ニ在様ニ存候承況ハ申上候由
申候然処ニ備前ヨリ被申越候ハ被一儀洩
候事迷惑候於會津ニ其隱申廻候此分ニ
候ハ、切腹仕候儀ニ難計由被申越候所者
尸イサツ申候ハ別而他言ハ仕ラズ候白石
若授唯今ハ小濱ニ居被申候所其方所奉公
ノ品々被方ハ不為獨候所ハ取成不被申候
所物語申候若授其口ハ、モ存知被申候哉ト
存候由申越候其後若授我等被申候ハ大内

備前我等ヲ頼罷々度由物語候間一段可然
候誰ヲ以モ被罷々候へハ御爲能候由挨拶
申候若授分別ニハ備前ハ覺ノモノニ候田
村近居數年佐竹會津各御加勢自分弓矢ヲ
取候間度々合戦ニモ勝候事政宗公御存候
間若塩ノ松ヲ被通下候儀ハカラケカタク
候間若授指南ヲ以御奉公被申候力有テク
候ハ、於會津ニ切腹被申候様ニト被存告
申サシ候ト見へ申候其故其年中ハ大内罷

々候事相延候其年ノ暮大内機遣仕會津ヲ
御暇申請行平へ被罷越候

一天正十六年二月十二日行平阿子嶋高玉三
ヶ取ノ人數ヲ以大内備前苗代田へ未明ニ
押懸古城ニ居候百姓共百人計相果候本内
主水ト申者物主ニ相置候ヲ切腹致サセ放
火申サシ候間太田荒井ノ者トモ亦玉ノ井
へ引籠候同二月末大内我等取へ申サシ候
ハ去年申合候ケニキヤウ申候而切腹ニ及

可申躰ニ候間會津へノ申分ニ御領地へ事
切仕候此上モ免許候テ采沢へ御奉公被成
クシ候へト度々申サシ候へトモ抄者挨拶
申候ハイツ方へモ事切不被申候哉等知行
所へ事切申サシ候本内至水切腹仕候間我
等申次ハ罷成ニ三夕候誰ノ夕ノニ申サシ
然へキ由申候へハ右ヨリノ使本内至水親
類ノ者仕候被好身共何モ玉ノ井ニサニ置
境目ニ候被モノ共我等ニ訥詔申候ハ玉ノ

井ノ百姓共二本松右京普代ニ候間草ヲ入
申ニモ告可申卜機遣申候其上行平助右衛
門御奉公被申候へハ一釐事ニモ阿子嶋高
玉持兼可申候間大内兄弟御馳走然ルへキ
由申ニ付重テ采沢へ小十郎ヲ以申上候処
ニ苗代田打散候事口惜思召シ候へ凡行平
助右衛門迄御奉公仕ルへキ由申候間可被
召中候若助右衛門御奉公不仕候ハ、大内
計ハ被召中ニキ由御意ニ候条其通申遣

候処ニ勅右衛門御奉公ニ落居候間近取ノ
村四ヶ所望書立ヲ越被申候間申上候備前
ニハ保原ヲ被下勅右衛門ニハ望候取御印
判下サシ候勅右衛門被申候ハ瀬上丹後御
勘當ニ候我等智ニ仕名代渡可申候由約束
仕候条御赦免被成候様ニト被申候其通申
上候ハ中野常陸親類迄モ口惜被思召
候間召々サシ間敷由御意ニ候勅右衛門申
サシ候ハ尤候ハ、御奉公仕間敷候御印判

イ夕、キ申モ上置可申由被申ニ付亦月モ
事延漸々丹後事御前相濟申候間庁倉小十
郎モ備前勅右衛門罷々候ヲ二本松へ罷越
待可申由我等ト申合サシ候

一天正十六年三月十二三日此我等抱ノ地玉
ノ井高玉ヨリ山キハニ付テ西原ト申候四
五里玉ノ井ヨリハ夕、リ候取ハイ夕一
ヲ越候処ニ玉ノ井ノ者凡各調儀ニ遠追候
間又草ヲ入罷々候ヲ見申候テ押切ヲ置討

取夕クミヨ仕三月廿三日ニ玉ノイ近取ニ
高玉ニ山路御座候矢沢卜申処へ草ヲ可仕
由相談候其砌迄ハ大内庁平御奉公ニハ寃
候へ氏味方へノ事切ハ申サシス候時ニ候
病庁平阿子嶋ノ人数高玉へ亦二日ノ晚相
談候兼テ敵地ニ申合草入候ハ、告可申由
候ニ付而指置候者亦二日晚本宮へ参リ候
而今夜玉ノ井へ草入候由告申ニ付テ我等
モ一カリ也本宮玉ノ井人数ヲ以テ三日朝

草サカ三ヲ申候処ニ草モ不参候ヨミイソ
ハリニ候哉卜申引除候処ニ益ハイニ二三
十人玉ノ井近邊迄一イリ候病令合候二三
十人ノ者トモ引上候病夕イ卜渡卜申取ニ
テ追付合戦仕候前日遠ハ令申候ニナリイ
矢沢ノ小森ノカテニ人数二百亦卜隠し押
切ニアテカイ申合戦初申候取ヨリ引懸可
申由存候哉敵ソ口く卜除口ニ成候玉ノ井
ノ者共敵ノ足トアミク存候而強懸候病敵

崩候前足並ヨクニ除候押切ノモノ共侍兼
候而早々候前不押切一候ハ凡味方崩合戦
ノ初ニハ川枕被押付候前ニ三人被打候処
ニ味方川ニテ相返高玉太郎右衛門兩陣
前ヨク棄候処ニ志賀三郎卜申モノ我等歩小
姓兼テ鉄炮ヲ能ク申候力川柳ニ鉄炮ヲ
打カケ相待候処ニ太郎右衛門小川ヲ隔横
ニ棄返候処ヲ二ツ玉ニテ打候前一ノ玉ハ
馬ノ肩ノモニ合ニ當一ツノ玉ハ太郎右衛

門臈ニアタリ候馬倒候前其ニ味方キヲヒ
カ、リ候前敵方引除候太郎主膳卜申モノ
大功ノ者後殿ヲ仕候前敵モクツシ不申候
力小坂迄棄上候処ヲ三郎上矢ニ打候前鞍
ノ後輪ヲ打欠犬子取へ打々候主膳ウツム
キニ成其身ノ小旗ヲ援弟采女ニサ、セ我
等除候ハ、必大崩可申候前我等ニ成力ハ
リ後殿仕物別サセ候へト申付引除候而頻
而越度申此草調儀ハ高玉太郎右衛門太郎

主膳物主ニテ仕候間兩人除候間別崩追討
二首百五拾三取申候大勢打申ヘク候ヘ
山合ニテ地歎尸三夕于リクニ外申候条
女打申候其夜宿ヘ不歸者モ候由後承候右
ノ頭ノ鼻ヲ欠采沢ヘ上申候

一同年三月廿三日玉ノ井ノ合戦過歸候処ニ
大内備前斤平助右衛門被罷之候ヲ相待ヘ
キ由申サシ候行倉小十郎二本松ニ還當申
サシ候処ニ力子内彈正申大内備前甥小十

郎取ヘ一ヶ月候而備前今夜本宮ヘ参リシ
候明目ハ助右衛門事切可申由申ニ付小十
郎同心本宮ヘ罷越備前ニ六日ノ朝會申候
取ニ備前申サシ候ハ助右衛門モ御奉公可
仕由堅申合候処ニ女ノ儀也来兄弟間ニ罷
成我等ニ腹ヲキラスヘキ由申ニ付而漸罷
除候而参候由申候惣別助右衛門ハ御奉公
仕間敷覺悟ニテ候ヲ備前身上ノ為ハ力リ
ヲ以御奉公トハ被申候哉大内参リシ候上

八助右衛門毛御奉公仕りし候力又行平ノ
地ヲ會津ヨリ守替らし候力唯ニハ在病ニ
ク候兄弟ノ分別チカレニ候由小十郎卜兩
人ノ噂ヲ申候大内被罷令候ニ人数成共
一働申サス候而ハ如何ニ候痛阿子嶋へ働
申候へ氏内ヨリ一人毛不罷令候此方ヨリ
毛可仕様無之引上翌日又働申候処ニ塩ノ
松ノ内ニ居候石川彈正相馬へ注進仕白石
知行ノ内へ事切仕火ノ手見へ候痛白石ハ

力へリ申サシ候我等小十郎ハ力リ働キ候
へト毛何事ナク打上候小十郎ハ八月ニ大
森へ力へリ申サシ候備前采沢へ一ヶ月御
目見へ申度由申サシ候糸我等家中遠藤駿
河卜申者指添采沢へ為相登候

一四月十五日ニ石川彈正西卜申取白石抱ノ
内尊ヲ入其身毛罷令ニ工ニニ居候早朝ニ
内ヨリ一兩人罷令候毛ノヲ打候城中ヨリ
令合候処ニ彈正助合城へ追入取付責候鉄

炮三キリニキ工へ候間白石若授助合候而
彈正見合引除候處へ懸付合戦候テ若授勝
頭二十計討取申候哉等モ二本松ニテ鉄炮
シ承早打仕候へトモ遠路故ヨク候而罷
歸候處へカケ付候若授ヨロコヒ候テ宮森
へヨセ申サシ馳走申サシ候テ一カハ歸候
此石川彈正ト申者本塩ノ松ノ主久吉ト申
候大名ノ家中ニテ候大内ト傍輦ニ候久吉
汝汰惣家中共相談仕押之候備前親ノ比

伊達ヲ頼入候石川彈正親田村ヲ頼入候其
以後伊達御洞弓矢ノ砌備前モ田村ヲ頼入
御近取ニ居被申候間別テ御奉公仕候處ニ
斤平助右衛門家中ト田村右馬頭家中ト岩
城へ御弓矢ノ時分於野軍喧嘩仕候右馬頭
家中ヲ御成敗被成候マウニト被申上候へ
此御合点ナキニ付御恨ニ被存翌年ヨリ會
津佐竹ヲ頼入御弓矢ニ罷成候石川彈正ハ
不相替田村へ御奉公仕候在候へトモ政宗

公塩ノ松ヲ御取十サシ候間石川彈正知行
皆塩ノ松ノ内ニ候田村サへ御名代相渡サ
シ候間彈正モ知行ニ付政宗公へ御奉公仕
候様ニ卜清顯公御意ニテ被相付候者ニテ
候ソノ外ニモ寺坂山城大内能登被是四五
人へ本久吉家中田村へ御奉公仕リ候モノ
ヲ被相付候其モノ共ハ若狭 主ニ相付ヲ
シ彈正一人直ニ被召遣候本領ニへくノ工
トクニ被返下候

一天正十四年霜月清顯公御遠行以來三春ノ
城ニ御北様被成御座候万事ノ差引田村月
舟同梅雪同右衛門大夫橋本刑部少輔四人
ニ候其比ハ政宗公御夫婦間可然候内々御
北様御ウラニ思召サシ候月舟刑部少輔ハ
縦御夫婦間各然候共政宗公ヲ不頼入候テ
ハ田村之抱成一ニキ由分別ニ候梅雪右衛
門大夫ハ御北様相馬義胤伯父ニ御座候女
儀成共押立相馬ヲ頼三ノリ政宗公へ遣候

凡クルニカラサル由分別申サシ候上ハ伊
達ヲ夕ノ三入候様ニテ底意ハ相馬へ被申
寄候上ハヨニナヘテ伊達御奉公ノ様ニテ
月毎方梅雪方ト申様ニテ候然処口ニ大越
紀伊守ト申モノ田村一家ニテ義胤ニハ
トコニ候田村二番ノ大名ニ候此者相馬へ
申合内々カラクリ仕候其外ニモ田村中ニ
相馬ノ宰人城ヲ持候ホトノモノ四五人モ
御座候一番ノ大名梅雪カ子田村右馬頭ト

申候テ小野ノ城主ニ候是モ相馬へ被申合
候アル時月毎刑部少若掾ニ物カタリ申サ
シ候ハ大越紀伊守相馬へ申合逆心歴然ニ
候痛大越ヲ抱由申サシ候其通承沢へ申上
ラシ候処ニ政宗公ヨリ我等所へ御状ヲ下
サシ御用候痛使ヲ一人為登申へキ由被作
下候痛使上申候処ニ大越紀伊守ヲ相カ、
へ度由月毎刑部少申上ラシ候無用之由御
意ナサシ候へトモ若不圖相抱候ハ、田村

ノ急事ニ可成候由村ハニヌヲ引立御持可
被成ト思召候二月春ツノリ候夏モイカ、
紀伊守ハ其方ヲ以御奉公タテヲ申上候由
油断不申候様ニ為知申候由之カルヘキ由
仰下サシ候兼テ我等家中内ケ崎右馬頭ト
申紀伊守ニ念比ニ候紀伊守ヨリ使ニ大越
備前ト申モノ右馬頭取ヘイク度モ一イリ
候余大越備前ヲ可被指越由紀伊守取ヘ申
遣候即備前一イリ候由田村ノ様子相タツ

子姪臍物カタリ申候テ政宗公被御越候
通可申理由存候テ備前ニ會申タツ子候ヘ
トモ一圓カクニ候テ申サス候余大夏ノ儀
直ニイカ、ト存候右馬頭ニ其様子物カタ
リニ致サセ候備前一カリ歸候テヨリ紀伊
守三春ヘヤ仕ヲ止城ニ引籠不罷也候由田
村四人ノ老衆ヨリツカイヲ立イカ様ノ儀
ヲ以不罷也候存分候ハ、申ヘキ由被申理
候由ニ始ハ何角ト申候カ類リニ子細ヲタ

ツ子ラシ候間成實ヨリ三春へ之仕不被申
候ハ、可被相抱候間之仕無用之由三ラセ
候間不罷之由被申候ニ付テ我等取へ四人
衆ヨリ右ノ品々被申越候間我等アイサツ
ニハ田村ノ御内何角六ヶ敷候間如何様ニ
モ相静ラシ候マウニト存候事尤様ノ儀可
申候哉ト返答申候四人衆ヨリ紀伊守へ我
等返答ノ通申越し候処ニ必内カ崎右馬頭
ヲ以爲知被申由申ニ付カサ子テ我等取へ其

通被申越候条我等アイサツ申候ハ右馬頭
ニ夕ツ子申候へハ紀伊守久三少懇切ニ御
座候世上ニテ紀伊守逆心被成候カ被相抱
候儀モ成力夕ク候由我等異見ニ申候成實
ヨリ申サシ候トハ申サス候大越備前承違
ニテ可有之由申候ト返答申候へハ尤候ハ
、右馬頭以下備前ト對交致サセ然ルへキ由
承候条備前被相少候ハ、右馬頭モ指越可
申由申候条三月始ニ鬼生田ト申取へ大越

備前罷之候由申越候前田村ヨリ檢使御座
候歟ト相夕ツ子候ハハ檢使ハ不參候ヨ
申ニ付テ檢使各之候ハ、右馬頭之申前
敷由申候前大越備前モ罷歸候ノ、子田
村へ控着ツカイヲ越申此前右馬頭之申ス
ヘク候ヘトモ檢使ヲ差ソヘラシス候前右
馬ノカミ之申サス候カサ子テ備前ニ檢
使ヲ差ソヘラシ相之サシ然ルヘキ由申ニ
付テ田村衆モ満足申サシ檢使兩人備前ニ

差ソヘ鬼生田ヘ一カリ之候前右馬ノ頭モ
相之申候備前ハ貴取ヲ以成實御狸ニハ
三春へ之仕申前敷由ニラセ候ヨモ申サシ
候右馬頭ハ御存分テカイ候ハ、御之仕御
喜用ノ由申候ニ御之仕十クハ遊心御クハ
夕テト相見工申候夕、今ニモ御存分違ヒ
申サス候ハ、御之仕可有之候三春ニテ御
相違ハ有之前敷由申候テ埒モ不付一カリ
歸候カマウニ御洞六ヶ敷候故ソノく打

寄伊達ヲ夕ノミ入ヘク候哉イカマウニ可
申卜相談候処ニ常盤伊賀卜申モノ御相談
ニ及ハス候清顯公御死去ノ砌御名代ハ政
宗公ヘ口夕ニ申サシ候間御思案モ無之候
欠去各御分別次第ノ由申候条誰モ別テ可
申之様無之何モ尤ノ由申サシ落去申候サ
シ卜モ上ハ伊達ヘ付内ハ相馬ヘ引候衆過
半候子細ハ田村ニ宰人衆ノ表立候衆多分
相馬衆ニ候梅雪右衛門太夫内々ハ相馬ヘ

被申合候間相馬宰人衆卜被申組候宰人傍
輩ノ由申候テ仙道佐竹會津ノ宰人モ梅雪
右衛門太夫ヘ念比ニ候其様子石川彈正本
傍輩ニテ存前ニ候當座清顯公御意ヲ以政
宗公ヘ御奉公申候ヘ卜モ末々ハ身上大事
ニ存其上御

此末クサリテ文字不見不写候

