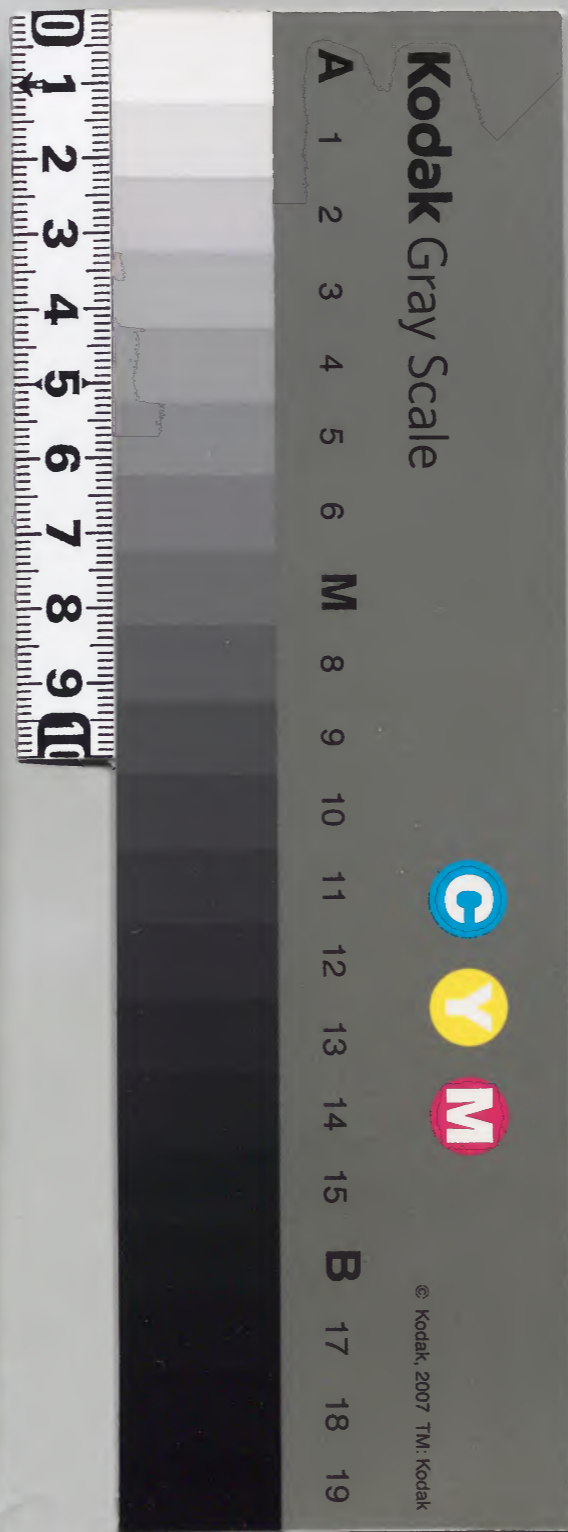


實躬卿記

内務省圖書
 第五五七五番
 部.....號
 二 十.....冊

内閣文庫
 和書類
 四三二一號
 二〇冊
 一六二函
 一六架

内閣文庫	
番號	和 42316
冊數	20 (1)
函號	162 87



糊などで貼り付けられている部分がめくれない箇所あり

明治十三年購求

弘安二年正月六日辰始日吉神輿上依天

三考別當事也



京極寺神輿禁裏万里山路跋四足

前奉振身後本杜神輿四脚四足折関南

殿奉振上八王寺此一脚六今二脚大智門

西門内折関庭上奉振此間家君着直衣令此

奉給諸大夫人侍一衣小雜也一衣五具野劔隨身

胡篋被掛一拘杖給付後諸人多馳乘以因名

不可然他所行幸之申有定仙洞近東殿俄有

行幸供奉人々關白着直衣乘云隨此分花山院

大納言 長雅

中納言 大納言

權中納言 作親

洞院納言

實冬

花院納言

家教

修理大文隆康

家君 大納言

長宗

花院 信守

作春

洞院納言外皆直衣水于鞞也洞院納言步鞞者衣冠

服之類也為世于時為也首云鞞作之為權時行

實時有道宗嗣為入孝於長相也 首

束帶以外服上人為衣冠衣衣人 力教

永相亦朝臣各 以 隨四朝籍野劔拍授也

隆久後取大鞞用伊定季頭宗嗣水于鞞

細鞞用於外人水于鞞 總鞞也職事

後定也衣冠 鞞 後仲為束帶

序以衣衣之

北學仙洞之說

家君持序劔花山院信守持重箱肉侍庭年

同為入為之予可密之文自前夜社假他洞

同庭年君衣冠雜地奉入序 首 實冬 要款

入序之時系役人 肉 府春宮大文 實冬

後宰相 花親 志之春宮大文 實冬 相長衣冠 堀川大納言

着衣衣也垂相下統也序之時列立少上東面率年

間雖不及及閉路之躡鈴奏山座覆見之 千里 遠西面

自少時所為序肉侍庭年 首 自簾中 劔重

入序之時同庭年 首 指入 入序

左右將相督教賴長柄未期長日侍所供奉坊後以爲宗

開白名可為經之國之屯集各社由申以百相授開解叙

以間四國高也布衣人之廿二維春覆以一二及此山

七日自馬前云於此所可被行之法家序

國柄案及被略之內年花山院神言長維也加叙被行之

執筆後云了也 表親 此殊事

入我如仁人一月并大被神門大前言信嗣 清因神言經記 左大將權神言師親

洞院神言公寺 德奉神言公孝 右惠神言實天 花山院神言家教 依理言陸康

表家相表親 表君左大并之相經長 志也左大并之相

執筆將左云類内勿亦相長右隆久相長實於也清宣金使

花山院神言宣金使表君在祿可為中相之時 劍刃并

為仰職事乃中好經氏 勿叙由傳其時人、不表也

不事多又

上月今夕而幸了万里少路及之 神運奉振入之百

禁裏有其輝 經心定申官道車及為禁裏

万里少路既 仙洞成 中斗許有萬身外市兩神車 案事

開白被奉師備役神榻宗親神言家君

開白被奉神言良宗 儀役神叙大被神言信申好 持之山宮役家君

神榻内神言宗親 陣中表後地之入前行之後之海上人

四人相殘事前百松明為方是元為後役先於也心軍付

做上人忠世重經也今初之儀異也

右所年言

内府春宮寺

實惠

律院大納言

經信

權中納言

師親

花山院納言

被奉云

中納言 修理寺

隆康

家君大納言

良家

做上人多親侍定

美耐為意者矣永為雄漢久忠世主經師行當忠也

為方後定定先為後後先也云云

著束帶做上人親為雄主經為忠為後為衣冠此外

人束帶也大略草緒女刀但為兼師行後定細劍具

隨身師隨身上着布衣冠也 入席下里少路及少師所

將可為少師所云云

十二月踏哥節云云行云云

大納言大納言 信嗣

權中納言 師親

二事納言 經長

花山院納言 家教

九加中納言 良右

左弁字 經長 忠右左云云 忠右左云云 忠右左云云 忠右左云云

右皇嗣季顯兼行教於准久長相贊

勅使如安云云 忠右左云云 忠右左云云 忠右左云云 忠右左云云

早為外弁上首同早為云云 權中納言 權中納言 權中納言 權中納言

盜云云 盜云云 盜云云 盜云云 盜云云

懸虎着靴於中門下奏云云 宣命見奉因於中門下奏云云

六位右合取云云 以間取取將自持云云 將監不持所存也

舞妓如恒洞院中納言 治事云云 於後美云云 不及果殿退席

事一人退如無殊事云云 左進少右長相相 未

顛倒之間散之事此真事也

二月廿五日有行李仙河 万里山路做近東慶

依有好事俄行幸也供奉人

春宮左史 實事 中書門下省 經使 大寺中納言 云孝 大納言中納言 云補

右車督 實事 家君大納言之位中納言 良事 花山院之位 師者

將充為兼資行保友後補未初片名宗嗣季顯

隆久教於賢顯也 氣志優嘉君中納言仗

名謂為兼資初充同之右多忠依邦了 穢了

經氏為世後定左車門權充顯 肉侍所

也長相仲為也 圖白被系

今夜四條市納言 律司 才成仙洞 於大納言門

東洞院之御事 且見物昂 禁裏者 以在子

以對面以充 云々 左車門督 具事 松殿家 中書門下 兼納

實盛系親實永為姓 仰行 予為志 為後

也 以對面 於考之 豆 係也

仙洞成後肉 一 辭 相儲 云々 廿 一 投假 以 示

固廿一日俄被行 少降月 西園寺之位中納言 云 衡

但春說 兼 此外 云 殊 半 但 花山院 大納言 云 七 兼 同

中納言 兼 兼 辭 退 禁裏 及 關 如 云 花山院 亭

不進 云 也 友 之 紙 之 作 中 依 中 子 細

物此有の少法と

同年三月自九日縣乃被行下條目

仁人橋大納言源師親藤之^四女之橋中納言

後賴親因公衡因^七經長參淺及公^{三信中}源^田兼房

後為世^{源基}後為人^死為^之

此^{年片}卯次第昇進右進^橋佐後^光後^光後^光

四月五日下名^一權中納言^下

世可^被有子人^一昇^之召^之出仕^能得

思食^種之^有被^作下^之召^之出仕^不有子細^一電^次仰^之仰^下之^召昂^下名^一執筆^之

弘安六年

正月一^{丙辰}天晴千秋万歳事也

朝拜之^一泰仕人^一開白^在大内大

花山院^一大納言^{信嗣}左大将^{惠忠}二

一日辰^丙天晴節云内并在大^一花山院大納言^{信嗣}大

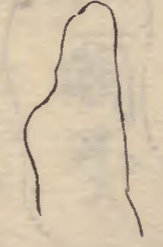
大内^一大納言^{信嗣}春皇太子^{実徳}中侍^一大納言^{経基}

惠^一督^{実徳}加^一受^一中^一相^一君^一左^一大^一内^一宰相

肉并早也^一向^一春^一宮^一大^一支^一統^一内^一并^一勤^一仕^一家^一君^一宣^一余^一侵

四勤仕

三月午戌天晴今日申幸富路殿予供奉之旨早且希可
布衣端衣侍各一人隨也二人如本雜色一人良具之供奉人
關口希之内府春宮史友大將洞院中納言云乎
中納言云考花山院中納言家教修理式部隆康大納言三位右
良家花山院三位中納言師友經氏朝長為世常親為兼史
隆久經朝長予信備少納言為方俊定仲兼為先
顯世雅友之教泥唯也以門為也以之以也以
四日記馬下家君着布衣肉之山春仙洞今日
申幸大宮院中納言之少極侍所之



五日申庚家君着布衣肉之侍森仙洞叙位例之
六日酉辛天晴自今曉日吉神輿奉振之由有凡少
辰刻祇園神輿之少極寺神輿奉振内裏是前其後
本社内裏四射奉振入門内之旨俄行幸仙洞迎奉及
事向別處
七日戌壬雨降今日家君着直衣侍森仙洞予着衣冠
侍其内名向也第今被行家君有侍也仕也
別處
八日亥天晴早且春御所今日行幸還御有海事
有海定

十日丑天晴早且侍奉御所入夜御所近常有炎上確也
此殊事退也

十一日^丙天晴御所予當處之官入夜齋之上及御
院所方有侍會談詩可之

十二日^丁知今日上皇御幸万里路及晴候也委西河別帝
家君也侍奉予奉候儲山所入夜侍會

十四日^己天晴早且侍奉御所今日八葉事始御幸也
幸中侍門^{大宮院}自之幸花園及侍奉入御院中初云

花山院^{初言}家教令泉之於中^{矣後}為世初^{基後}於長公
朝臣^{四應}又主邪長久勝久近也

十五日^庚天晴今日所幸禪林寺及如法内之候也
人之御幸以後退出入夜雨下

十七日^壬申天晴早且侍奉御所今日曉^成成御幸也侍奉之
右患^督矣矣宗親公永有通宗氏為雄臣久為忠

十八日^壬天晴早且侍奉御所内之御馬之候也久勝^兼兼頭
御候今日連幸王院修正御幸雖被侵具依神連之信止

十九日^甲戌早且侍奉御所此間依御所字雖^山山仕之杖
御奉之也被^下之官令奉^予予因奉入夜^密密之御幸

御^之之布山^潛潛

廿日 起 今日有侍者 靡敢 奏令 中 被 作 予 之 家 君
以 奉 予 同 奏 密 之 以 个 還 侍

廿六日 巳 早 且 奏 御 所 令 日 如 法 内 之 方 侍 者 在 園 及 家 君 奏

廿八日 未 早 且 奏 御 所 力 之 有 令 社 候 人 上 侍 所 原 大 納 中

出 大 納 云 民 心 亦 友 中 納 云 精 申 納 云 右 進 督 后 奉 札 家 君

及 晚 如 法 内 之 有 侍 者 中 侍 所 及 予 奏 畢 家 君 以 奏 乞 曉

天 還 侍

卅日 酉 早 且 奏 御 所 所 奉 常 第 井 及 凡 候 役 家 君 御 奏

予 因 奏 内 侍 馬 山 後 之 久 候 久 近 社 候 又 秋 未 子 俄 於 御

前 元 服 加 冠 楯 申 納 云 仰 祝 之 馬 一 王 川 之 直 垂 之 上 着

侍 者 持 衣 名 字 不 為 清 勝 之 中 被 定 下

廿二日 丑 早 且 奏 御 所 力 之 有 令 社 候 大 納 奏 儀 侍 所 同

社 候 入 夜 還 侍

廿三日 戌 天 晴 早 且 侍 奏 御 所 予 風 氣 今 日 不 亦 仕 及 曉 天

押 步 踏 下 里 路 奏 上 仍 池 泰 仙 洞 侍 所 大 納 云 西 前 納 納 云 梳

申 納 云 修 理 大 文 家 君 殿 上 人 亦 未 畢 奏 仕 但 無 殊 事 亦 也

件 也

二月 一日 丙 奏 御 所 每 事 如 恒 無 殊 事 入 夜 被 奏 名 侍

二日 亥 丁 及 曉 奏 御 所 俄 以 幸 中 侍 所 及 大 宮 虎 山 凡 氣 之

尋 還 侍

三日^{戊子}自去夜祓候如法早旦御幸中門及山尻^卯被

尋申段^卯還所又及晚御幸^卯家君令候所車寄給予春

御幸内藏頭^卯親源中將御仲^卯朝衣同春入夜還所

三月^{戊子}今夜春旦社奉幣之上卿大牧所門大納言^{信嗣}春

後宰相親^卯也

六月^{辛卯}今日大京野祭也上卿徳大寺中納言^{乙孝}年右共

為方也

六月^{辛卯}春所^卯今日詳是也二波羅仗志春^卯春宮史

同春無殊事^卯也

九月^{甲午}早旦春所^卯今日御幸初度候^卯大膳檢史尚長朝衣

候御幸點非長官者祓候近^卯先例之衣冠結下被仰賞頭中

將短氏初官仰之於中門下二拜^卯後又被^卯也^卯一^卯及^卯初久勝^卯

賜^卯又一拜^卯後^卯冬^卯月^卯之雲^卯客^卯也^卯祓^卯前^卯或^卯一^卯或^卯或^卯而^卯

加^卯多^卯是^卯依^卯勅^卯之^卯也^卯予^卯因^卯加^卯矣

七月^{壬辰}早旦春所^卯今日御幸春宮史^卯春宮史^卯密儀也^卯

春^卯令^卯入^卯中^卯門^卯大^卯納^卯言^卯經^卯代^卯右^卯門^卯督^卯矣^卯大^卯君^卯左^卯大^卯井^卯之^卯也^卯經^卯長^卯及

之^卯人^卯サ^卯し^卯也^卯予^卯同^卯春^卯令^卯中^卯門^卯之^卯也^卯馬^卯引^卯進^卯矣^卯時^卯為^卯相^卯也^卯於^卯左^卯

引^卯之^卯也^卯御^卯心^卯服^卯也^卯戲^卯之^卯又^卯禮^卯帝^卯信^卯尊^卯帝^卯二^卯帖^卯墨^卯之^卯也^卯殿

上人^卯也^卯也^卯入^卯夜^卯還^卯所

八月^{己亥}今日春所^卯御幸^卯山^卯頭^卯也^卯春^卯宮^卯史^卯也^卯仍^卯也^卯也^卯也^卯

間有寺并名借得予奉請門外楊泰宗西別許 修寺

家君令依此事宗持納言仰親右門督實天 實業

永康師行爲忠也朝長奉命子別許還御予別名時

十二日酉方及還俄虎侍八講許事飛山殿依公黃山蓮也

借奉人持納言仰親因虎納言子德大寺中納言子土師門

之位中雅房取之方世實盛宗親甚後實永方解

重師行予方後上北面法康 師衛 知殿

下北面時之位十拿筆山隨少重初久勝兼取久近也

予昂退也

十八日候早且家君山飛鳥山殿予因泰今日也法卷也

大藏卿御往山門家君則有許奉命予因泰連大納言建仁

持納言仰親家君取之立拿奉命寫之定半一既以也

山爲一傳許少將衣四大口山二少袖也子之也印銀鞠付枝重室也

山寫爲雄師行主師才也月之鐘但也牛也馬也其也

主室也所也商也分取也

廿日己今日自西郊還申借奉人花山虎中納言家教大慈也

之位中良家立馬之位中雅房方世實盛宗親之水實永

方社領久甚後師行予方後也也連也 山隨也

主躬之勝兼取久近也而時 已下之位拿事

十一日丙天晴春日拿也上以左大也 惠忠 殿上人二人

前驅之人五具一向之得肉之第八等車之使在申於實行
朝長隨身四人侍二人五具之并檢在申并經於於之
今日列見也川之

十三日申時時之雨雪降今日後暖成虎八講初也於地山殿
被行也予不也仕之有不見及

十四日己未早且家君以東龜山後也局之著車等終業
只講

十七日壬午今日後暖成虎八講初也

十八日卯未今日後多羽虎八講初也家君之命給

十四日己未只講一 家君改着布衣去院空令祈有孟敬

所會中時大初之任 權中言師親 洞院中初言公母 家君宮内

後業
亦近候中前大略及終夜今夜儀異他所會殊勝候也
殿之入少之候候予在內不及委細及曉更退出親業朝

車

十五日庚子未別許自一角高倉炎上初又念馳赤中前身所

春官大支相具三位中將之衡 被赤仲并雅後亦馳赤以外世人

也西風以外之百候如川草丁初三乘之

廿五日戊辰天晴今夜行李万里山路殿以四乘前請言隆行

亭為仙洞春日南 大姥所東洞院之御車 行李御見物

御共人々左門督具舟 亦宰相中將兼嗣 實盛宗親実永

為雄師行予為忠為俊也待見物後事乃里少路
殿有寺對面行幸事幸細記別席

廿六日^辛天雲今夜被行少降月西園寺三位^{中將}任
參親之亦此殊事幸注別席

三月一日^{丙辰}天晴入夜降雨早且春寺可辨曉也牛一

刻被坐寺洞虎中^{初云}候中當寺隨身利則武拳

久近也

三日^{戊午}晴內有山身合春宮文四條前病云右也督

修理之文家君宮內之高倉三位^{云華}殿文十余軍上下

少面少之面之鶴一羽待春之於清前今之勝身一御幸

龜山殿

三日^{戊午}天晴內有山身龜山殿依仰予自東大宮場

騎馬春寺共且實盛宗親之亦為雄隆久師行

為忠亦朝卡又如此右也督修理之文家君宮內之永康

親業亦春會龜山殿並歷覽此間予持山氣次幸

二尊院又渡寺京極殿行中里柳布盃駁山寺入寺還寺

四日^{己未}今日御幸禪林寺做家君之春會給予不春

六日^{辛酉}晴今日以幸持叻院及為花歷覽也屋人少

春寺共公卿春會還寺之次於寺按春一雨為南門方

入夜還寺

七日^壬晴今日為花中覽白^山也^山 中幸^山 昇^山 幸^山 鳥^山 羽^山 履
 平^山 春^山 中^山 幸^山 上^山 入^山 少^山 自^山 法^山 勝^山 寺^山 務^山 馬^山 家^山 君^山 以^山 春^山 幸^山 酒^山 院
 中^山 觀^山 云^山 山^山 國^山 幸^山 八^山 夜^山 還^山 中^山 中^山 房^山 ヤ^山 々^山 春^山 所^山 幸^山
 十日^乙 霽^山 今日^山 内^山 山^山 幸^山 少^山 山^山 才^山 予^山 の^山 春^山 幸^山 中^山 餅
 被^山 仰^山 下^山 祇^山 有^山 障^山 不^山 春^山 家^山 君^山 々^山 春^山 幸^山 中^山 餅
 十一日^丙 晴^山 今日^山 内^山 山^山 幸^山 禪^山 林^山 寺^山 及^山 供^山 奉^山 入^山 酒^山 院^山 中^山 初^山 幸^山 家^山 君^山
 土^山 序^山 之^山 位^山 中^山 初^山 幸^山 家^山 親^山 為^山 推^山 隆^山 久^山 師^山 行^山 為^山 尤^山 中^山 初^山 幸^山 為^山 優
 將^山 有^山 為^山 所^山 可^山 春^山 修^山 入^山 々^山 以^山 何^山 悲^山 被^山 信^山 々^山 予^山 昇^山 春^山 飯^山 房
 家^山 君^山 内^山 之^山 信^山 候^山 給^山 之^山 幸^山 富^山 中^山 飯^山 房^山 々^山 々^山
 十七日^壬 晴^山 今日^山 後^山 暖^山 我^山 院^山 中^山 初^山 幸^山 自^山 禪^山 林^山 寺^山 及^山 直^山 坐^山 西^山 郊^山

下^山 官^山 供^山 奉^山 土^山 序^山 中^山 初^山 幸^山 通^山 教^山 為^山 世^山 為^山 弟^山 為^山 推^山 公^山 永^山 下^山 友^山 為^山 忠
 亦^山 於^山 長^山 山^山 月^山 忌^山 春^山 人^山 々^山 中^山 幸^山 大^山 初^山 幸^山 中^山 幸^山 初^山 幸^山 友^山 升^山 々^山 中^山 幸^山 長^山
 九^山 幸^山 之^山 位^山 推^山 博^山 以^山 今^山 夜^山 山^山 還^山 苗^山 也^山
 十八日^丙 晴^山 今^山 曉^山 自^山 龜^山 山^山 殿^山 還^山 所^山 予^山 春^山 中^山 餅^山 中^山 餅^山
 廿二日^丁 晴^山 早^山 且^山 山^山 法^山 密^山 々^山 山^山 華^山 禪^山 林^山 寺^山 及^山 下^山 友^山 の^山 春^山 中^山 餅^山 中^山 餅^山
 昇^山 院^山 幸^山 初^山 還^山 春^山 昇^山 又^山 還^山 所^山 幸^山 殊^山 の^山 春^山 幸^山 入^山 々^山 家^山 君^山 幸^山 盛^山 宗^山 規
 春^山 所^山 隆^山 久^山 予^山 親^山 手^山 為^山 患^山 亦^山 於^山 長^山 也^山
 廿三日^戊 晴^山 入^山 春^山 陣^山 雨^山 々^山 山^山 幸^山 山^山 才^山 予^山 春^山 幸^山 山^山 中^山 餅^山 中^山 餅^山
 亦^山 幸^山 殊^山 の^山 入^山 夜^山 還^山 所^山 春^山 幸^山 入^山 々^山 中^山 幸^山 大^山 初^山 幸^山 中^山 幸^山 初^山 幸^山 大^山 幸^山
 將^山 修^山 院^山 幸^山 家^山 君^山 及^山 上^山 人^山 中^山 餅^山 中^山 餅^山

十二日卯雨下自今日旋禪林寺及被始出法念律院中納云
住持寺中納云松殿了中納云善嗣為甚朝楊梅中納入道空以印
念仙名五人也

十四日巳雨下今日又家表汲泰禪林寺及下友未出也

十三日戌雨下今日長溝堂八溝信苑家表及泰禪林寺

東業如恒

十五日庚晴及晚降雨下在信水信所奈也在中納發行

初九委事了別事予以晚自禪林寺及退也

廿六日辛未晴自今日縣下陣雨被始行在他人之老屋更

左大將二系中納長加入中納修理中納老屋更
今夜有侯宮御申云云

廿八日辰晴今日陣雨入帳也各仕人之老屋更納云
左更同院中納云右更同智西園寺中納云左大將中納云
及果進大納云之入中納云之入老屋更入為人死五位納云
何人委御信別事

四月小

一日配晴今日早霧山激之下友表之老屋更已納事也

退也

二日戌雨下今日自西郊直心寺禪林寺及下友表之老屋更

三日丁晴及晚雨下今日自福林寺及老屋更之老屋更

云云

四日晴早且還申予衆候有勝負の事并けるに
祿拜する我密候に以令手主候に翰翰申付枝太の節
統附校下出申るに及委宛申又有力勝負事退候も心志の泰
しを被るる昂地衆有被り人救へ
五日晴とる下候也家実山位に候に能く申出大
行の被作下るる方申すに及候に申す
向度願ふ心とる方申すに及候に申す
八日辰壬雨下灌仏也各仕人々右左の邊基志の源大候海
左將直志右將直志大將直志の位申す也申す方同申す
出居資入り候に

九日己雨下及晚晴今夕焼大候云守卿拜有也前庭三人
殿上人三人直時云尹云遠方相長時刻行向度見候也
二乗新申候に於親因拜有也上之取世頼後危後志の事
因申慶殿之昨後前庭三人秋申候也又拜有也
此本雜色一人召合し控右の弁為後因申慶
十一日庚晴今夕去因申候直長拜有也上之濱候也
十九日癸晴之我申候通慶殿上人申候也
雜色長奉直侍之申候也
陣前道四動解申候信因申慶傳一人雜色二人召合し
或見及或以傳況候

廿日巳晴今夕後大雨時新大雨時馬庫之新之役

永康之申慶前野十人二門軍之永康春又屬及法康

主康之申野也

廿八日子晴下之雨 秋申於監拜二門軍之相後

七日中晴雨申於明院及尋今高才入我院幸梅茶二

門才下交春使皮之毒二二之山勝自之申野也

高勝盡雨被代行仍能有之不泰之所之根

八日土良雨下灌公及山幸祥林之及將之為好之供奉人

為後家氏師之為善野也

十日庚晴自雨及山幸龍及之

十七日辛晴及晚雨每山幸飛山及自鹿及也師之不
奉方供奉人不事

廿七日辛雨下今日山幸村軍雨時海草之山幸路及

因院幸之自祥林之及善供奉人之新大雨時右也時

城山基中野基後 果盛幸親家氏為雄師之主段予為忠

赤物長為後也一及山幸之既之也申之九十年

十及川也之申存之重宅置之者多也申院供奉事野仲及

之人之奉命

廿八日子晴今日山幸花園及予奉命

十日酉晴早也奉命之山幸時後事供奉事

前有小會於前屋久期長切難并あり申す所あり置於了了持毛川あり
盛余の玉群也列之入予所 後之能有甚也列之既
屋久野行し

廿三日 打晴 泰由及去田中の云終也 忠孝借佛都の云終也
了了

廿四日 申晴 今日先余依神靈の申不行し

廿五日 配晴 今日暫の余也 使九女の為道の於先主の使

右主接佐の善春宮の授大之後先女使の曲の信今年終接接

少子の容の於内有接友の家君の春云主宅サと置しし

廿九日 世晴 今日家君の春の社の法の中の也門引内系の大

大吏ノ侍之人奉共

五月下

一日 甲晴及晚降也 早日一日也

二日 乙晴之還向明也

五月三日 辰早且春也日及清年慶及依作家君の案會

予因春年の也終し

五日 午晴也笑我駿馬の野見物也の時也上の通大也通也

仲經代新大の云昨祝按察九也時高倉之位二并取入也

會家君の因春年奉因事還向時於社也也立所車一後

今車方多晚

十日晴晴之所存体之履依信死信奉入城之抄本基俊
及之宗親有通方推師行方忠也抄本予能有其信依所
騎馬奴障不衆

十七日午後下今日例急之殿師筆信奉入新大内之師親

城之抄本基俊宗親是永為忠也抄本長為信之入夜思

廿日酉晴今日師筆花園殿奉命入新大内之右中將大

藏卿家表園之御抄本抄本抄本之位宗親方推重師

師行下友為忠宗氏親業志也勝方入為山并之入

還御

廿一日晴今日師筆春日殿奉命奉給不衆

廿二日晴今日師筆春日殿奉命奉給不衆

珠込内之御之奉命入奉宮大寺師抄本抄本抄本

大藏之宮内之御之位也入少之奉命入奉宮大寺師抄本抄本抄本

内師院御之面抄馬 小 琵琶大寺師抄本抄本抄本

六月大

一日晴今日師筆師院之御抄本抄本抄本

師筆奉命入奉宮大寺師抄本抄本抄本

家表之御之御抄本抄本抄本

予之御之御抄本抄本抄本

之上北南一人門也物將長以得中得復之也
神可也但幸虎守了正平平二及祭方也
里每二の門取上人皆幸所由也也
船長半平才一牛為方名幸虎四方一也
徑程方所半程方也一之是祭方也
三也旅之門水面至平之四年何也
次才下及名有之此即得之幸也
以即之也之上水面也
四日晴今日為四方遠再幸休且國供奉人
左也幸家表右也幸家如幸復矣永幸氏
手能勝り予者忠為後也

五日丁亥晴今日還序一幸進華之虎守
四幸之也之為之方勝有之鏡馬了
給名之也予今為後進勝了
八日庚晴今日幸進華之虎守
持也

十二日己晴自今日新陽門院康及為可昂上
勝有鏡馬持一幸左方為旗
奉利則三幸進華之虎守
有其由殊勝之幸之學子博也如予能者

乃晚後還佛

十四日晴出雲令山寺也園及有力并月平勝(以
方少力人然有合予月如物)

十五日晴月山寺芝茂社能為甚信依然足不奈生也
中被作下殊長中

十七日記晴今日例飛山殿山寺之能者甚多依然足不勞
不奈

十八日晴今日山寺芝茂園及月勝未奈此可也
十九日筆毛被日中依足所勞不奈矣不
奈者

十九日辛酉午自山寺芝茂園及月勝可一如先日所并月
足所勞能不便技也山寺芝茂園及月勝可也
以能作有自余不違為記入夜還佛

廿日或晴山寺芝茂園及月勝如計密傳(家君山寺芝茂園及月勝
近曾入山寺)

廿一日子晴山寺芝茂園及月勝春宮寺春云有競馬事

一書山寺芝茂園及月勝芝茂園及月勝芝茂園及月勝
昨日山寺芝茂園及月勝芝茂園及月勝芝茂園及月勝
久勝

信氏

九日晴依事社祈雨之果以今日小晴

十日晴依事社祈雨之果以今日小晴

十一日晴十烈之

十二日雨下泰由四月廿九日晴以例家表伏后
借之泰統

十三日比雨下今日被行上由奉幣上二事我建例
并校并者復之

十四日改今日神今食上御抄大納言師親為深右喜
為世知長之

十五日甲晴今日娘給之志分取之上右太左九条家表
令泰給

七月廿

一日晴早且泰由祈今日東使入洛之申有之少判友入
行一城美信有之也量也

二日甲晴今日又復使白殿于也若也之東使向今也

四日丙辰今日還拜應及供奉入此方仰祝 吉事等

皇後 宗親為所予 局丸也外長為後し東使茶旅名不飛

乃少法依世のと未年事使奉と

十日戌晴自と又禪林寺及の為所仍力に修

十日亥晴自と又夜彼也名可

十五日卯晴今日と云云 信花結形

十六日辰晴今日還拜應及拜各皮等可

弘安八年二月廿八日耕 大宮院為被 查

常盤井准后九十年 御幸 西園寺第

御車寄 直衣下給 花山院中納言殿上人伊定有通亦朝言

素車布衣下給北面下臈四五人下給等 劔總鞆

院同御幸御車寄土御門源大納言直衣下給 素車

殿上人為兼 實永 資行 為方 俊定

亦朝臣使親也北面下臈兩三車下給等 劔

總鞆 女院侍方御同車 云々

新院同御幸御共公卿 權中納言右兵衛督

堀川宰相中將 大炊御門三位中將 殿上人 宗親

宗氏 為雄 隆久 師行 為忠 朝臣
北面下臈五六人下結帶劔上下各 總 鞞
女院御方御同車 之

同廿九日 行李 自 中門 下御 次將 各
不相替中門下列居劔近衛三位中將重二
條三位中將兩人役之不用羣戶上臈次將
所之供奉人不審可尋注

同夜行啓 自中門自門下至中門下敷 慈
道傳權大夫多從權亮親足持御劔權大進
後光持御方 入御之時為之 季細可尋注

同廿日賀礼也七僧法會 御裝束 季細

見次才御方 女房候所 每間之 袂袖

赤仕公卿 關白 近衛螺鈿劔 左大臣二條 時繪螺鈿太刀

右大臣九条同 四條前大納言 丸鞆帶 大炊御門大納言 時繪螺鈿太刀

春官大夫 螺鈿太刀 左大將 平胡籙 權大納言 螺鈿太刀

著西座 四條中納言 丸鞆帶 大炊御門中納言 時繪螺鈿太刀 權中納言 螺鈿太刀

著西座 三條中納言 時繪劔 花山院中納言 同 左大將 平胡籙

著西座 吉田中納言 丸鞆帶 四條宰相 同 右大將 平胡籙

著西座 藤宰相 二條三位中將 左

殿上人 忠世 朝臣 經賴 丸鞆帶 公 敦朝 平胡籙

實時 壺時繪太刀

資行 壺野太刀

範藤 同

為兼 平胡録

宗冬 日

教頼 壺時繪太刀

隆久 同

知嗣

重証 巡方帶

下官 壺時繪太刀

頭範

為方 丸鞆帶

俊定 巡方帶

教頭 壺時繪太刀

長基 丸鞆帶

業頭 壺時繪太刀

資頭

朝元為俊 丸鞆帶

職事 兼仲

同 定光

同 仲兼

九衛門杖 頭世 平胡録

仲親

為忠

頭相

証証 巡方帶

頭家 壺時繪太刀

頼友

証雄

俊光 平胡録

狂守 壺時繪太刀

親氏 少納言

康仲 平胡録

信証 丸鞆帶

宗具 平胡録

恭証 壺時繪太刀 草緒

範雄

兼有 少納言

三善定衡

源季邦

藤原説春

信輔 奉行 丸鞆帶

僧名

兕頼

前大僧正道耀

講師

法印權大僧都愚實

讀師

權僧正守助

三礼

法印宗燈

明師

法印權大僧都静明

威尊

散華師 法印權大僧都 親性

忠源

堂達已講行并 憲忠

題名僧

法印權大僧都 實円 觀弟

貞寛 宗顯

房暁 慈舟

守禪 教助

公信 守譽

勝惠權大僧都 信顯

信雅 定觀

永源 忍勝

權少僧都 房瑜 恒円

權律師 範憲 定杖

饗座勸孟 忠世朝臣 同瓶子 兼仲

召公卿 信輔朝臣

次公卿着佛前座次舞人樂人入發樂 身向樂 先吹調子

左右舞人總壹矣矣事前行安座着樂屋座 樂止

次發亂聲

左右振將

次吹調子

壹鼓調

雜人樂人

等至衆僧集會所發樂

女樂

前行立樂屋前

次衆僧左右相分奉入

入中門二行引列經舞臺左右昇南階入

當間方著左右座

樂止

女間之事悉細見次才仍略之

堂童子著座左方重經朝臣兼仲頭世

左方頭範朝臣仲兼親氏

度者使頭中將公敷朝臣賜祿退去降地

拜舞退入四位院司取白大襪賜之

奏舞

左方歲樂

賀殿

陵王

右地久

延喜樂

納獲利

申事由信輔

今出川院待誦經使左近中將為兼朝臣不解弓箭

引裾給錄降地拜舞退入錄為方朝臣取之

事予給布大官院御方施大炊御門大納言以下皆悉取之

人數不足之間中納言以下返臬取之

左大將督布施和弓取具當間副長押置弓

左大將布施和弓取具不置布施以前先置

弓後三置布施

冷泉

資行朝臣便置之所置弓取布施實時範藤
宗冬教賴隆久下官業頭顯世俊光
康仲皆弓取具但宗冬朝臣弓東面
書戶用立之於外人之如左幕下人數不
足之間各皆悉返鼻及深更之間便
宜之所置弓總裾取之各如此是略儀也
院寺方寺加布施花山院大納言新院寺方寺加布施
大物寺門大納言東二條院寺方左中門督春宮大文同
事一僧退之

次大宮院寺膳陪膳權中納言俊送實時朝臣
宗冬朝臣下官信輔朝臣俊光

自東中門借之各直弓引裾

東二條院陪膳左中門督俊送資行

範友教賴隆久朝臣兼仲顯世

賴藤自西中門借之

准后前物陪膳四条宰相相俊送同前

立明廳官

各自內被撤之於左右舞人一左近康

樂人一政被引勸賞云々

三月一日賀禮聖日也所々御

裝束大概如昨日但堂莊嚴并舞臺
樂屋御誦經幄中撤之

寢殿母屋內四面總壁代卷之同北面
副御簾立廻五尺尻凡同中央間副母屋
北御簾敷纒綯端多二枚東西行其上
供龍鬚地敷唐錦茵等為至上
御座同廂西才二間儲同御座南北行為
一院御座同東才二間儲同御座等南北行為
院御座同東才一間敷同置一枚南北行

東其上敷東京錦茵為春宮御座
同南面階間東西并東面簀子等敷
丹座為公卿座

時尅院自北殿南殿一臨幸公卿
兩三輩候御共同院三位中將持御釵直
衣下給衣紅著弓箭置弓取御劍御隨身
庭上跪發前聲各裝束殊勝委細雖可注置
每事不見分可尋注上鴈冠

次宸儀出御闕白假御簾御直衣有御出衣紅
今度被釵玉

保延三年法金剛院行幸
并弘長三年朝觀之時如此云々

次一院出御園白假御簾御直衣召次所三人奉進
次院出御園白假御簾御直衣布御出衣紅被入錦
寫織物御指貫雲鶴九御隨身奉進不發御座
定之後退假砌下御隨身奉進同久延同
久長同久勝同利則同久奉下膳四五人也
次東宮渡御所直衣布御出衣紅出御自東子午
廊北才一間傳假御簾鉦外西廊廣
廂入南廂未面素戶着御西面座卿相
兩三北尊扈從
次嘍諸卿信輔朝臣召次諸卿着御前丹座

次侍主上御着物自東中門侍之陪膳花山院
大納言頭大藏卿役送四條宰相家君洞院三位中將
忠世朝頭大藏卿片公卿各直衣家君三位中將野劔弓箭壺時繪
置弓取御膳次一院御方陪膳大炊御門大納言
役送右多衛督藤宰相次院御方陪膳
春官大丈役送四條宰相洞院三位中將
次春官御方陪膳家君役送陸良
朝直衣下給片帶弓箭壺宗親朝臣棟笏公卿衝重內藏寮
遲春之間仍不給之家君陪膳御奉勅之時令
解弓箭給老惣同取之

吹所遊之具、持奏所笛、主上春官有所可作所笛

曾忠世朝臣持奏、白被傳進之所琵琶

親之朝臣持奏之傳被傳進之臣下笛、

仲親琵琶二、賴藤、雄、和、今、能、雄

可作人

拍子 德大寺大納言 直衣 付哥 宗冬朝臣 刺服乎胡籥

琵琶 春官大吏 直衣 箏 左大將 直衣 帶弓箭 壺

和琴 大炊所門大納言 直衣 笙 土所門原大納言 直衣

笛 兵部卿 直衣 篳篥 兼行朝臣 直衣 下拈

今日泰仕云卿、白、直衣、左大斤、同、二、余

右大臣 直衣 九条 内大臣 同 近衛 一位 同 予 俊 同 三司

兵部卿 良教 前後大納言 同 氏 花山院大納言 長雅

右大將 同 出衣 予 知持 幼 土所源大納言 直衣 大炊所大納言 信嗣

春官大吏 同 實弟 九大將 直衣 平胡 籥 權大納言 直衣

德大寺大納言 同 孝 前後中納言 夜冠 資宣 權中納言 直衣

三條中納言 同 實重 花山院納言 同 家教 左所門督 東常 平胡 籥

四條宰相 直衣 不獻和哥 家君 同 予 弓 箭 右兵衛督 同 予 弓 箭 薄 色 衣

藤宰相 東常 實藤 九條侍從三位 同 隆博 洞院三位中將 直衣 帶 弓 箭

殿上人 忠世朝臣 東常 哀朝臣 同 隆良朝臣 直衣 下拈 薄 色 衣

宗親朝臣 束帛持笏

和和 教經朝臣

束帛持笏

宗冬朝臣

胸腋平胡錄

為兼朝臣 直衣薄色衣
白單持笏

守通朝臣

胸腋平胡錄

為實朝臣

直衣白單持笏

具頭朝臣

同 為通朝臣

直衣萌木衣
白單持笏

兼仲

束帛

仲兼 同

仲親 同

頭相 同

顯家 同

賴友 同

經雄 同

俊光 同持笏

信經 同

範雄 同

兼有 同

三善定衡

源季邦

後原說春

次和歌侍會先

置文臺

兼仲役之

次置円座

仲兼役之

次一係之在置序 次為通朝臣和歌侍持笏取具了此外殿上人和歌

奉行人信輔朝臣取集置之次女房權中納言局

和歌右兵衛督持笏同取具了次公卿和歌自

下鴨次才置之皆置了 春宮着侍円座女間

諸卿尊居次講師頭中将公敦朝臣泰師和守置之

讀師右大臣下讀師四條宰相取懷帛亦實子敷

著次序講讀人 兵部卿
前藤大納言 御製讀師左多之

御製亦關白揚之 春宮自令置之竹

春宮侍歌公敦朝臣講之次賜録目下

大宮院東一條虎御衣自女房候所被之

關白 忠世朝臣取之 持歸給所隨以 右大臣 為重朝臣取之

内大臣 隆良朝臣取之 一品 具頭朝臣取之 兵部卿通朝臣取之

次入侍

次於北殿侍所布侍鞠侍會公卿座前有切立

三本松一本櫻公卿座前實子付地敷之

主上兩院春宮侍座置上敷纓綯比白同之

御鞠人數開白直衣近衛内大臣前藤大納言同氏

花山院中納言同家四條宰相同隆康家君同白衣白草

修理大丈衣冠右兵衛督直衣薄色衣大納言三位以上高良宗

範藤朝臣直衣 為弟朝臣直衣赤雄 為雅朝臣以上同

為雄朝臣同 重延朝臣末等隆氏朝臣直衣

為實朝臣直衣萌水衣如草 為通朝臣同 宗繼朝臣薄色衣

為忠朝臣衣冠薄色衣 延久衣冠赤帷紀行定花田將衣

先院出侍侍直衣如先但被撤侍去衣白御

衣白御草被侍上給被召侍鞞無文紫草

次一院出侍侍裝束如先次宸儀出侍侍上給

同被召侍鞞行替行紫白地斤藍白地

次東宮出侍侍裝束如先侍上給不被召侍鞞

侍着座之後被召侍鞞内侍方被召侍草鞋先

内侍方令立給次院令立給次春宮次関白次

内大臣次前藤大納言次右兵衛督次宗繼朝臣

一院街座内御座院御座東宮御座

松 乾前藤大納言
宗冠松良
内大臣
主上

右馬寮
院
櫻 関白
東宮 松

大概如故今日被免職人之関白宗冠朝臣每文

為推朝臣有文紫草花山院御言為推朝臣錦草如故也
院街上鞠宗冠朝臣雖當其仁今日之儀希代事也
且又有例無所殘可奉授其節之由可被下
院宣之由建保三年品陽院 行幸之時之例云云院
御冠懸之不被召以紫系被御冠之結一番関白被
入其所為推朝臣被召次内府前夜大納言入其所
家君四條宰相被召其後事分明不覺及晚御鞠
手御方之次才入御邸 兩院南殿臨幸御會
合所之御遊覽其後 行幸還御也御贈物
御本有松木板 春宮大夫取之御琵琶納錦袋

三条中納言取之已上弟仲仲弟少請取之

今夜被行勸賞上卿右大将職事忠世朝臣

從四位下藤原俊定 院御給

從四位上藤原通時 新院御給

藤原實明 東三条院御給

同 為通 東宮大夫御琵琶師賞讓

從四位下披知有 從一位藤原朝臣給

正五位下藤原光定 大宮院御給

手惟輔 春宮御給

從五位上拍近康 左衛門人

豐原政秋 始子内親王給

行啓還御今夜延引之

二日早且兩院春宮御會合御直衣御上給

兩三所皆同西園寺方御遊行敷延道

院御勳春宮大夫持之春宮御勳權亮親定

持之下官遲泰女音堂御所召泰仍春宮

大夫召下官賜御勳御假實子春宮大夫

申云々兩所御所作為母為吉管弦可被

行之由所願假之此次御有所遊者定有所納受

物之由被申云々仍即有所遊春宮御琵琶

春宮大夫 笛 花山院大納言 箏 篳篥 兼行朝元
琴 貝頭朝元 大鼓 範履朝元
朗詠 二兼行朝元 院令付給殊勝事也
還待之後 淨鞠人數 大略如昨 但閱白内大臣
宗徒朝元 不衣入夜 又有淨船

(Faint bleed-through text from the reverse side of the page)

七月 弘安十年

一日 晴朔日 幸甚

二日 晴 今日新院寺所寺移徙也 内儀 步伐供奉人

藤中納言 花田白裏 將衣

別當

色淺黃指貫

津門宰相中將

二藍 將衣

宗氏 白襖

師行 同下官

凡薄青生薄物同裏練指貫生裏付

為後 白襖

有房 同

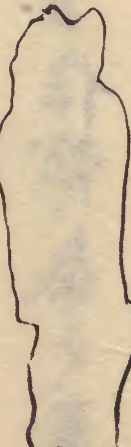
宗經

女郎花仔綠綾將衣

亦朝元也

御隨身 番長 奈利 則白襖 將衣 紅引 陪木北面 信友
行清 各白襖 六位 成光 長俊 久能 信良 重賴 朝苗
亦如法 手一點 渡御 有黃牛 水火被

吉書頭 并俊 是於元



下及閉院 陽行

引導作旅高解由次官信輔奉之春宮大丈 直衣

帥 布衣 万里小路前大納言 按察家君吉田中納言大藏卿

冷泉宰相右大弁宰相高倉新三位修理大夫右京大夫

左兵部督事也布衣孟政事 侍膳了 後

布衣事下官昂 歸奉侍春宮大丈

三口晴今日帥御佛侍侍所於西面布衣會

五日晴但晴小雨西別許侍所應殿侍所始之東方

奧列入道成時他界之由去二口凡聞仍密儀也細鞆

供奉人如侍移徙之時但及中納言別當行幸供奉之者

不奉侍幸供奉人之皆布衣侍移徙之時通 用

亥刻許行幸應殿為侍方遠也神祇官之云以

為依取也之今夜供奉人藤中納言三系中納言實重

別當殿三位中將 冬手 三位中將右大弁宰相

持明院三位 基元 次將左中將長相保藤公尹

為通實遠 少為 守通 右中將基弟少將

親家大母人之間 女侍 資藤業顯及左 右少 供奉劍室

殿三位中將役之入侍之時不向名謂兩說也

所對面之後 院還侍女院侍同車女院今夜侍留

南殿北政所侍所尋幸西殿今夜侍逗留下官昂

召候

四日晴早且幸

供奉人如昨日

七日晴自今日法勝寺被始行御八講依南都訶訟
僧衆不泰仍延引之今年幸寺幸

十七日晴例幸龜山殿也

公卿万里少路前

大納言中門中納言土御門宰相中將通重

常氏重經

師行下官

親家為通亦朝元為通復後

自稱

寺幸之後被始行

公卿帥高倉前宰相新三位淑上人亦泰之間

下宮取物

此例大略如女仍昂

還寺渡寺廳殿今夜寺逗留也

十八日如法宣列新女院寺幸春日社公卿

大炊門中納言高倉三位左兵衛督親手為俊

宗行亦朝臣北面宗成朝元宗重時繼亦也

御車也去川、
方昂還寺一日

今日松本殿前載面々奉行、仍人又少

召具泰月可哉秋草了

十九日自今日野有可勞事籠居

八月大

三日晴今日始出仕

六日晴為所方遠御幸三未殿了了泰上昂

一日晴蓮華王虎



藤中納言寺門宰相中將

左兵衛督 宗氏 重經師行 下官有房中朝衣
寶藏物共 寺覽直還寺 禪林寺殿 今日親王
行啓禪林寺殿 家君令奉御事寄給云々
九月晴今夕以即卿内々氏長者閱白事

仰之由被申云々

十一日今日左大臣師忠氏長者閱白事 宣下云々上卿

吉田中納言經長職事預弁後定經長也

十二日晴今日高合女方時村下向園東之間

自仙洞被遣河馬去羊 八馬云々河使

北面下薦信友五位 下官女 社候禪林寺殿

今日退去云々

十九日朝間雨降今日松平殿小寺所移徒也如法
内々密之儀也大宮院御幸内々供御膳奉人々
左兵衛督宗親内藏頭宗氏師行下官也女院寺方
尋還所之後上皇去所供御膳云卿師家君修理大丈
大藏卿左兵衛督殿上人為雄重經為後親家
為言有房中朝衣又泰加今夜可為河所云々
下官及深更退出

廿日晴今日松平殿了御堂經名号雨 供養

也寺願文草并侍出各被條辰等無先

例之署座之卿右大臣九条土御門大納言定實帥經

藤中納言實冬按察經親各直衣吉田中納言經長花田白表

坊中納言基俊侍線修理大夫邦經香白表川立烏帽子

寺御門宰相通重直衣經親冷泉宰相鍊貫白襖右大弁宰相直衣鳥方

左兵衛督平礼直衣奉行右府東座自帥至吉田中納言

西座自堀川中納言至左兵衛督折北著座南上東面

頭并後足羽衣直衣加乙卿末寺導師愚冥法下

寺布施十重自寺御門大納言至右大弁宰相取之

畏物三布中通通朝衣丸花田鍊瑞瑞色指貫氏資高白表生指貫

各取之高内卿重經楠皮白表念珠總少枝取之

師行薄香白表幼手裏下官卷指納

撰取之髮文赤色左後後薄香白表卷指納同前

親家朝衣九卷親同物撰取之仲并右弁丸花田香唯指納同前

雅藤香白表川立烏帽子裝束取之納手裏題名僧

三口一重左兵衛督後光本幣信經

師行朝衣付并又取之并加布施右府

被取之女房裝束之事名退出寺隨身

茶重躬同久延同則亦依砌下下官即

退出侍一人靴繼上結帶劍少雜色二入呂具之

今夜 因白拜也仍寺幸万里路次春内

扈从人、三卿三冬中初言 实重 南中初言 雅房 吉田初言 经長

淑宰相中将 洞虎宰相中将 实恭 冷泉宰相 经頼 友舟 为方

各毛車淑上人 頭大支 信浦 頭并 俊光 中將 信基 前中將 为唯

冬季 右中將 为俊 右將 雅持 中將 为通 右將 業頭 前侍 宗成 未朝元

雅藤 左中將 兼仲 藏人少浦 頭世 藏人大浦 頼後 藏人大進 時経 右中將 俊光 左中將 経舟

为行 大宮推大進 教定 兵部佐 源 藏人  三善遠衛也淑上人

前駟 前駟八人四位二人基政 山隆未朝元也

隨身左中人奉武躬右奉兼定 番長 同

兼冬同頼春也於二条万里小路河見物河共

家君左兵衛督淑上人重経師行下官親家也

朝元也次奉仙洞拜舞如常申次为俊朝元

次河前也彼河河馬鳥羽淑人川原毛也

河隨身奉久勝同久直門之下淑自給之

为通朝元取之傳基政武躬又取之云々

次新女院河方河拜布河返物山笛云信基

朝元取之於富少路及同彼川河馬云々

亦二日雨侍恭禪林寺淑今夜富少路淑宮内入室

仁和寺河堂河才子云々 雨河車云云舟春初云

三条中初言列當云々 山内中初言 寺河宰相中初云

切實
信経

各扈從皆細代車、
徽上人

布衣前駟直衣 後支朝衣中將 資行將衣同 為兼檢及將衣 兼行兼衣

資高中將花用白表 同長相前右 顯範兼衣 冬季兼衣 資頭白襖 支朝衣

顯世用左 經親口在 後光前侍從 賴成衣冠 三善遠衡

乃隨身奉久奇也 經親後後騎 車院 旅

大牧侍門富少路侍見物侍共范後具顯矣位

也 羅布衣大物言 乘車 假侍共放侍車前人

皆下簾土侍門宰相中將一人卷 簾下官今夜內

見物 廿七日松本殿少侍堂供養也 以導師忠原侍也


八種供養云々 云卿師 蒙君お心す相中拍馬座

師亦各上結如法密儀也 汗布施重往朝 臣

下官為俊布房親氏未朝衣取之布衣上結

當座祓儀人也 食食菓子入籠次紐為之

衣服 袈裟表 硯文臺也以錦 裏硯道人衣

外具 布衣上  柁 云々 為染汝令以為標

裏之置押筥也加布施二生侍衣帥卿取之

亦口今日二位殿母儀四十九日佛事也仍由

四幸花園殿云卿殿上人自山所 被催渡云卿

藤中物言云々 蒙君大藏卿經業 高倉三位云兼 右皇女親業

左兵衛督宗殿上人重經師行下官祝家亦
如片各所堂供養儀布衣也下結所導師
憲實法下顯名僧二口所布衣七重三畏裝束
及少校總令孫綿二總子結一總
沖加布衣七重一領所一腰也顯名僧一
重一畏殿上人叔多取之上下面也
布衣上結持之婦 奉り之衣冠
下結春宮古吏石進之身 還所
禪林寺殿今日関白志衣始也 殿上人
推持業顯亦如左教定也前駈七人 兼車

也酉刻許被泰所對面付了而降

九月十日

一日雨降今日還所万里路殿小車穿大牧所
中納言良宗殿上人師行下官為後親之家
有房亦如左騎馬新女院今日還所鹿殿皆
可為所可也

四日晴今日亦安高門院只講也仍幸也也
所共之卿家君左兵衛殿上人宗氏師行下友
為後親家亦如左之是幸禪林寺殿次幸白川殿
所被始所八講云卿大牧所大納言信嗣冷泉宰相經光

持明院三位基元刑部卿隆博左兵部督也 八講

事之後還中 四人行者也 入夜還中

九日午時幸 禪林寺 徹今夜以還留之

十日幸 長谷寺 于青護院言所可也

乙卯万里路前大納言及中納言家君修理大文

師行下友 為俊 親家 有房 永定

未朝也及晚還中

十一日晴今日泰春日社東隣大納言 同道

乘車西別行 泰著

十二日雨降今日歸洛自木津 乘船於大渡

乘馬自鳥羽南門乘車入京

十五日晴今日雨 入精進屋諸大文

前司左馬頭為重侍 范能 助成景時 時范

信國土賴重也

廿一日雨降今日進發也宣平少將實仲公朝侍從

實任左馬頭左邊 非道者諸大文前實守仲秀左邊將監

清茂右松明先先達以雜色右松明次以乃家君

下官未送人之有及次道者法之支侍次非道者

侍五人也於東寺邊雨降以間送人之留之

於身拜案服今夜至天王寺

十月六

一日晴今日奉幣也入夜社參

八日晴今日入拜午刻お為為社奉幣自此
社奉車侍之上往平劔八葉車總下 麓
少雜色女召具之自出道者面帰家刀若
九日晴入自今日行水之後尋春河野

九日晴春河野閑東山度去月廿四入京仍く本
能登前司宗綱之同廿五日

向春宮之支事之將軍被辭申大將事

立親之事被申云々昂之支奉中叙

仍去留被宣下之親之事大將以元角是卿
歸任云々

十二日晴今日事使下向云々但先向左葉井

東宮御即位事也云々昂大支持奉以書於留

少迄及殊驚歎入人々驚身自可歎可

恨未代作法口惜事也從昂去下向云々未刻

許之支奉此所新云々中入歎今日許是之如例

出侍

十三日晴今日世如侍服前出奉之尚可歎

可哀迫臣人々心中也可賀家事、次第亦相
不反置可足賀家事也

十七日晴今日恒例難為御月忌每御幸大宮院

御幸御車寄 右三書指之、今夜行事

内侍所所讓位以前可有此儀之例也之

主上御束帯 自 皇子及女御預、右大臣

信浦朝后依所裾預、後是朝后進御草鞋五位職

事并仲顯世六位少之依束帯 宗嗣朝后及盡中 内侍二人

先系内侍可有御拜、還所今夜下友殿上

右當番、一問着衣冠奏

十九日晴自今日當少路後常葉井 春皇女御

之、入夜御幸、由傳聞之

廿一日晴今日所讓位也先於内裏 二条殿 被行節會

内并右大臣 九条 春仕公卿内大臣近衛 一条大納言 實家

右大将 通基 左大将 兼忠 春宮權大丈 具子 植大納言 公守

藤中納言 實光 三条中納言 實重 中院中納言 通雄 別當 公衡

吉田中納言 経長 大炊内門中納言 良子 右兵衛督 為世 南院中將 通重

平宰相 忠世 冷泉宰相 経頼 右大舟宰相 為方 花山院三位中將

近來司 持劔 左京實入 隆良 為兼 資高 長相

實良遠未朝无各中將業顯朝臣少將長嗣各少將 内侍所供奉

右信基持璽 資行 兼行 各中將 教頭内侍所撰奉 資頭

大朝臣 左衛門府 權佐 平 銜親 右衛門府 權佐

藤俊 光 弁 俊 定 冬 季 赤 烏 冠 仲 兼 雅 藤

少納言 平 兼 布 之 自 二 条 殿 至 富 小 路 殿

今夜 門前 大番 泰 内 裏 之 由 有 其 少

女 間 依 風 氣 不 出 仕 女 分 傳 少 許 也

可 口 晴 今 日 常 葉 井 殿 大 番 泰 儀 之

十一 月 小 二 日 晴 今 日 閑 閑 解 陣 也 上 卿 皇 后 宮 大 丈 乙 孝 之

十五 日 今 日 舊 主 神 院 号 之 今 夜 尋 布

衣 台 也 乙 卿 上 門 大 納 言 定 矣 希 白 裏 權 大 納 言 乙 弁

白 襖 白 衣 別 當 乙 衛 茶 傳 手 礼 上 門 中 納 言 雅 房

白 襖 唯 織 物 指 費 吉 田 中 納 言 銜 長 花 田 白 裏 引 立 烏 帽 子

同 院 宰 相 中 將 實 泰 萌 木 呼 色 衣 赤 草 殿 上 人

俊 定 朝 臣 頭弁 花 田 白 裏 白 衣 中 將 伊 定 朝 臣 中將 呼 色 白 裏 中 將 季 顯 朝 臣

出 襖 狩 衣 中將 乙 尹 朝 臣 白 襖 青 衣 赤 草 推 兼 弁 冬 季 朝 臣 柳 白 衣 中 將 時 信 朝 臣

柳 呼 色 衣 前次官 銜 徒 朝 臣 白 青 白 衣 以 上 如 此 之 傳 少 分 也

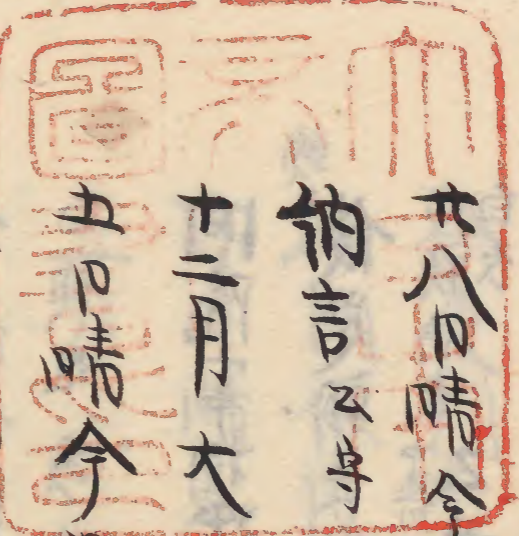
白 草 白 草 司 廳 始 之

十七 日 晴 今 日 雖 為 神 月 忌 止 神 幸 富 小 路 殿 有

神 幸 之 大 宮 院 同 神 幸

十八日雨今日午日所講結願也所導師忠源
法印所布施一重万里山路前大納言所親一裹
下官取之各布衣上結也又誰可被始行
依無所治世不被始行

廿八日晴今日新院所奉書云々勅使權大
納言云々



十二月大
五日晴今日賀茂臨時祭也平日延引
依為代始也使花山院三位中將多教隨身
四人馬副二人當色八人唐島四人

相替前駈四人侍五人 召具人之
衆人左近少將藤守通朝臣右近少將教頭
公朝、左近少將源康仲、右近少將
源長嗣、右近少將源長嗣、右近少將長嗣
侍後源經賢六位 鬼直

文久十二年七月十五日
合前記並一林寺
大新

令新寫遂一校畢尤可秘之

文政十三年六月十五日

光棣

針外高野實六廿四直

此書本在... 抄本... 卷八... 部... 部...

公... 本... 抄... 卷... 部... 部...

集... 本... 抄... 卷... 部... 部...

既... 本... 抄... 卷... 部... 部...

