

濃州志畧

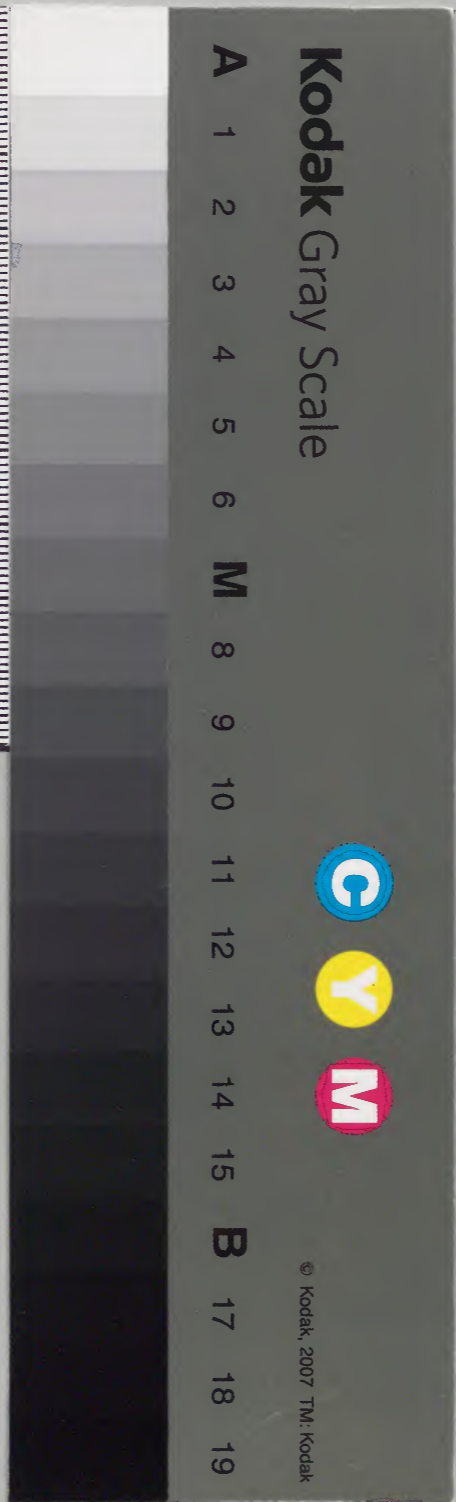
農商務省
和圖書
第九號
第八冊

大政官文庫
和書門
一三五
八冊架函號

內閣文庫
和書類
一三五
八冊架

內閣文庫	
番號	和 11335
冊數	8 (8)
函號	174 194

風土



濃州志畧卷第八

大野郡

郡家

在谷不詳東西二十餘里南北一町至尾州府下十三里

四至

東隔河至海老西至五里南至上方

山川

敷川下流至落合村與楫斐川合

戶口

戶二十四口

租稅

斗百五十六石九

白山權現祠

村民奉祀



西黒野

四至

戸口

租税

神祠

祠

寺觀

小衣斐

上神秋莊東西四町餘南北三

町至尾州府下十三里

東至東黒野西至中野

元南至六里北至大野

戸九十

口六百

六百三十一

石六斗三升

稻荷

奉祀

民

俱

奉

記

民

奉

四至

戸口

租税

神祠

白山

澤村

四至

戸口

東至六里西至大

南至南方北至麻生

戸四十四口

三百九十八

石三升八合

春日大明神祠

權現祠

清水莊東西二町南北一

今廢只存老

松雌雄二株

尾州府下十三里

東至瀨古西至清水

南至中元北至辻村

戸七十

二十

租稅

百四十六石

神祠

天王祠

恒繞之後有大樟樹以

民奉祀

辻村

志名莊由西二町南北二町至尾州府下十三里

四至

東至西方西至長良南至澤村北至志名

戶口

七十一口

租稅

百九十七石四斗

神祠

辨才天祠

寺觀

養勝寺

向岳西

本傳

寺

日蓮宗号妙海山古名本蓮寺屬尾州府下法花寺

乙原

寺屬尾州府下法花寺一町

四至

南至北方北至東津汲

山川

神原川

出自神原洞至此村

有岩窟里老傳云慶長關原之戰備前黃門秀家敗績彷徨山中白檜村有矢野者任俠負氣匿之日久特匿之此窟

戶口

二百四十口

租稅

一百十八石

土產

紙 其製甚厚可
以造雨衣

石灰

造近特窟

燒之貨
于四方

神祠

白鬚大明神祠

奉村民

寺觀

專稱寺

一向宗東
孤直叅

東橫山

岐禮莊南北三町許循河屈曲東
西一町至尾州府下十八里

四至

東至小津西隔河至西
山南至檜原北至鬼姫生

山川

藤橋 在東西橫山間乃株瀨川
上流也長十五間幅四

尺以藤造之可
以比雪山繩橋

戶口

戶五十
口三百

租稅

三百六十三石七斗二升
後減為百一十石六斗六升

土產

茶

紙

其製厚硬可以作
薄俗謂之薄口

炭

神祠

八幡祠

權現祠

里民曰森山權
現俱村民奉祀

寺觀

勝善寺

一向宗東
孤直叅

下岡嶋

邑

尾州府下十三里大半屬岡田氏

四至

東隔河至野村西至和田南至脛長北至揖斐

戶口

戶二十口

租稅

百四十石

神祠

八幡祠

天神

祠

權現祠 村民奉祀

上岡嶋

揖斐莊東西南北甚狹此村中世以來河決為沒民居皆寓他邑

四至

東至下岡嶋西至東野南至和田北隔河至南方

戶口

戶五十口此村河決無地但寓居近邑

租稅

古高七十七石六斗七升七合四保中槩為九石三斗六升其後河決漸

沒由圃全無租稅僅存墾田供租而已

下座倉

莊名不詳南北一町半循堤成居東西甚狹至尾州府下十里

四至

東至唐粟西至新屋敷南至落合北至西座倉

戶口

戶三十八口

租稅

二百二十石九斗四合後減為三十石六斗五升

神祠

神明祠

奉祀民

池田郡

西横山

四至

山川

鑛嶺

為界西屬廣瀨

戶口

戶五百三十

租稅

斗百五十二石五斗四升五合

土產

茶

茶世以橫山稱之

炭

紙

神祠

彌勒菩薩

奉祀民

寺觀

善立寺

一向宗東

大門

小島莊東西五町南北可三町至尾州府下十三里此村大半屬於大垣領

四至

東至野中西至白檜南

戶口

戶五口二十隸于大垣領者不計

租稅

斗五十七石九斗八升四合

神祠

神明祠

奉祀民

溝尻

小島莊東西三町餘南北二町至尾州府下十三里

四至 東至野中西至上野北至北方

戶口 戶一三隸于

租稅 大垣領者不計

岡村 小島莊東西可二町南北一

四至 東至和田西至黑田

戶口 戶二十

租稅 三百七石

神祠 寺觀 無

東野 小島莊東西一町半南北一

四至 東至上岡島西至野中南

戶口 戶二十

租稅 百九十二石八

神祠 神明祠 奉祀

山洞 莊名不詳南北二町東西可

四至 東至田幡西至小寺

戶口 戶四十五

租稅

二百十五石
七斗三升

神祠

無

寺觀

立齊寺

一向宗東
一泓直叅

片山

莊名不詳東西三町南北十八町至尾
州府下十二里此邑三分二屬幕下食邑

及加
納領

四至

東至東屋敷西以山為
界南至市橋北至八幡

支村

惠渡

山川

池田山

在此村西池田郡諸村
以此山為薪采之地

戶口

戶三口十六
于他領者不錄

租稅

二十二石
五斗一合

神祠

八幡祠

村民
奉祀

古城

不破河内守城

在池
田山

上屬片山
仕于織田信長頗有戰功

不破郡

十六

藍川莊此村南屬多藝郡北屬不破郡然
但稱不破郡東西四町南北二町至尾

州府下
十二里

四至 東至中曾原東南至綾野西至表佐
南至室原北至綾戸西北接島村

支村 大野 出自岩手山下流至段海
村按倭名類聚美濃國不

山川 藍川 破郡有藍川恐是
井皆育鹼此井獨清

十六井 盛夏極冷不汨鄰邑
在村東清泉迸出雖

井皆育鹼此井獨清
列人稱曰十六井

戸口 戸百三十七
口六百八

租稅 千百二十石
三斗四升

神祠 八幡祠 山王祠

白鬚大明神祠 石神

祠 俱村民奉之

寺 觀光照寺 慶圓
一 向宗東 汎直叅

寺 一 向宗東 汎直叅

笠毛 字留間莊今御料名福田村東西五町
南北十一町至尾州府下十里

四至 東至笠木西至荒尾南至槍木
北至与市新田西北至赤坂驛

戸口 戸十口五十七屬
于他領者不錄

租稅 二百六十三石六斗七
升 崇于他領者不計

神祠 荒橋大明神祠 村民奉祀

古迹 古株瀬川 庚子之役八月十四日東軍到

赤坂是日石賊部將嶋左近出兵合戰于此為大河今為田

榎戸

莊名不詳東西二町南北一町至尾州府下十二里半

四至

東至荒尾西至蛭井驛南至矢道北至青墓

戸口

戸三十八口

租稅

二百四十二石六升

神祠

八幡祠 村民奉祀

古迹 照出姫清水

在榎戸與青墓間有

一老松其下清泉不絶

府中

莊名不詳東西三町南北六町至尾州府下十三里

四至

東至平尾西至岩手南至蛭井驛北至敷原

山川

梅溪川 上出梅溪村下與藍川合

戸口

戸七十六口

租稅

三百四十六石九斗一升五合

神祠

南宮行宮 在村西南宮祠官掌之三月五

日祭禮神
與至于此

白髭大明神祠

神明祠

奉祀民

寺觀

安立寺

一向宗東
派直參

古迹

南宮御饌井

在村民宅
中至今南

宮行宮有神事時汲此水以製神膳里民傳云
弘法大師加持鑿之大旱不涸井傍有石刻梵
字半已磨滅不可認里老

云是弘法所踞衣痕猶
云是弘法所踞衣痕猶

敷原

莊名不詳東西三町南北四
町至尾州府下十三里

四至

東至梅谷西至大瀧南
至府中北以山為界

戶口

戶二十六

租稅

口百十二
四斗一升

神祠

熊野權現祠

寺觀

無

古迹

廢名勝寺墟

古為伽藍
号如意山

新井

村莊名不詳東西二町許南北
村曰東新井曰西二町許南北
尾州府下十

今皆廢絕田圃闕墾屢有石墪堀出是其故墟
也只今只存觀音堂乃傳教大師所刻之像也
堂內有不動像智證大師所刻也又村
南有石地藏像祿有驗亦以為靈像

四至

東至市尾西至岩手南至岳井驛北至大瀧

戶口

戶七十

租稅

三十一石三斗三升六合隸于他領者不計

神祠

神明祠

金山權

現祠

山神祠

俱村民奉祀

寺觀

無

大石

莊名不詳東西三町南北三里至尾州府下十三里

四至

東至大瀧西南俱至岩手北以山為界

戶口

戶十六口

租稅

五十二石八斗一升隸于他領者不計

神祠

天王祠

天神祠

山神祠

村民奉祀

伊吹

野上莊東西三町餘南北二町至尾州府下十三里半

四至

東至岩手西至閑原南至野上北以山為界

支村

大高

戶口

戶七十二

租稅

七百六十九石
二斗七升七合

神祠

伊富貴大明神祠

在村北山上老樹鬱茂按定喜神名式曰伊富
波神社本國帳所謂正一位伊福貴大明神是
也里老曰古為大祠有僧房十二且社產若干
中值乱世寺院蕪廢社產皆沒只存一叢祠

寺觀

淨休寺

一向宗東
派直參

濃州志 畧卷第九

羽粟郡

舊隸尾州天正十二年豐臣秀吉割
河西數邑以隸濃州爾後據此但尾

州作葉粟郡以分之
實則古人通稱耳

西小熊

西間間莊東西六町南北七町但
間有田圃相犬牙古作小胡麻至

尾州府下
七里半

四至

東至東小熊西至長良川南至
天主杰北以塚川為限

支村

南粟野 相田

山川

界川 在村北上出自各務郡塚
下流至此地與墨股河合

是昔時尾濃二州之界天正十二年
割河西教邑以隸辰州猶存其名爾

戶口

戶二百三十一
口九百七十二

租稅

千五石一
斗六合

神祠

神明祠

須原大

明神祠

阿曾宮

俱村民奉祀

白山

權現祠

辨才天

祠

俱修驗
道奉之

寺觀

一乘寺

臨濟宗号小熊山屬
洛陽妙心寺○境

有地藏堂俗曰橋杭
地藏事見墨股條下

恩立寺

一向宗
汎直叅

永明寺

一向宗東
汎直叅

明超寺

一向宗東

汎直叅

東小熊

西門間莊東西六町南北三
町半至尾州府下八里

四至

東至坂井西至小熊南
至島村北以堀川為限

支村

北粟野

江頭

山川

界川
串見前条

戶口

戶百七十一
口八百十七

租稅

七百七十三石
四斗二升三合

人物

小胡麻郡司

按小
熊村人
源平盛

裏記治兼中加賀守師高配于尾州井戶田
師高父為平清盛見殺因命小胡麻郡司維長
戮師高又著聞集載小胡
麻莊司勢力不知此人否

神祠

神明祠

若宮八

幡祠

神明祠

權現

祠

天神祠

得村
氏奉

祀

寺觀

了應寺

一白宗東
直叅

坂井

西門間莊東西一町南北同
前至尾州府下七里半

四至

東至直道西至東小
南至川北以界川為限
南

山川

界川

事見
前條

戶口

戶三十五口
百四十九

租稅

斗七升七合
百十九石三

神祠

山三權現祠

村民
奉祀

直道

西門間莊東西七町半南北一
町許至尾州府下七里半

四至

東至北宍北以界川為限南至宍西至坂井

山川

界川 前條

戶口

戶百二十 一口五百

租稅

五百七十四 石零七合

神祠

八劍宮

自性寺掌之傳云為足近十卿惣社按尾

張本國帳戴從三位阿遲加天神與
足近音便相通恐是然典故不可考

幡祠

白山祠

天神

祠 俱自性寺掌之

寺觀

自性寺

臨濟宗屬北宿村大惠寺

西

方寺

一向宗西 汎直叅

願教寺

一向宗東 汎直叅

誓養寺

一向宗東 汎直叅

北

宿

西門間莊東西可一町南北一町半至尾州府下七里半

四至

東至舟原西至直道南至市場北至栴津

戶口

戶四十一口

租稅

二百六十八石 二斗四升六合

神祠

白山權現祠

奉村祀民

寺觀

大惠寺

臨濟宗号妙喜山
属洛陽妙心寺

天王森

西門間莊南北半町餘循
堤為居至尾州府下七里

四至

東至粟野西隔長良川至
部南至間嶋北至西小

山川

逆川
木曾川至駒塚分流至此
合流入長良川自東南流

于西北故
口。逆川

戶口

戶四十八口

租稅

百二十九石
九斗一升

神祠

牛頭天王祠

村民奉之
村名依此

然古實
不可考

川口

西門間莊東西二町半循堤
成居至尾州府下七里

四至

東至嶋村西至天王森
南至間嶋北至東小熊

山川

逆川
前事見

戶口

戶四十九口

租稅

百六十八石
一斗九升

神祠

八幡祠
村民奉之

嶋村

西門間莊南北二町半東西一
町許至尾州府下七里

四至

東至南川西至川口南至足近新田北至江頭

支村

大武栗

戶口

戶四十二口二百五十二

租稅

三百三十五石三斗三升

神祠

神明祠

村民奉之

南川

西門間莊東西四町南成居至尾州府下七里

四至

東至小荒井西至嶋村南至狐穴北至直道

戶口

戶二十六口百三十六

租稅

二百七十石七斗

神祠

大明神祠

村民奉之

附錄足近新田

元祿七戌申間壑南

南宿

西門間莊東西七町南至尾州府下七里

四至

東至北及西至坂井南至小荒井北至市場

支村

一色

戶口

戶百五十口六百

租稅

八百七十
一石三斗

神祠

神明祠

興源寺
掌之

白山

祠

村民
奉祀

寺觀

興源寺

臨濟宗
名心月菴
屬北宿大

惠寺

清心寺

臨濟宗
名清心菴
屬大惠寺

市場

莊同上
東西二町
南北一
尾州府下
七里

四至

東至北及西
南至南宿北
至北宿

戶口

戶六十
二百八十

租稅

九十二石
六斗四升

神祠

神明祠

村民
奉祀

不破一色

莊同上
東西一町
南北一町半
尾州府下
七里此村
隸于

御料者
居多

四至

東至大浦
西至小荒井
南至曲利
北至湏賀

戶口

戶五十三口

租稅

二百五十九石
二百五十八石
八斗六升
五合内十三

御料者
不錄

神祠 貴船大明神祠 村民奉之
 宅址 不破源六宅 源六退去竹鼻城居

此然不知所在

小荒井

四至 莊同上東西一町南北一町
 東至不破一色西至江頭南至曲利北至南宿

戶口 戶六十口

租稅 三百四十石二斗

神祠 神明祠 村民奉祀

寺觀 正壽寺 一向宗東派屬墨股滿福寺

間嶋 莊同上東西四町南北一町至尾州府下七里

四至 東至竹鼻西至杰部南至淺平北至川口

戶口 戶六十五口

租稅 二百八十五石八斗

神祠 聖權現祠 熊野

權現祠 八幡祠 富

士權現祠 俱村民奉之

寺觀

佛願寺

一 向宗東

古跡

大閣山

天正十二年豐臣秀吉攻竹鼻城下塞於

此故名之曰大閣山

本

御

町半至 上東西三町半南北一

四至

東至竹鼻西隔川至大

山川

長良川

見在村西事

戶口

戶九十九口

租稅

四石七斗

神祠

神明祠

初官淺井氏奉祀

寺觀

法藏寺

一 向宗東

平

方

一 莊同上南北一町半東西可

四至

東至舟橋西隔川至大

山川

長良川

見在村西事

戶口

戶百口五

租稅

五百三十四石

神祠 八幡祠 神明祠

俱村民 奉祀

寺觀 永照寺 一向宗東

淺平

莊同上東西三町南北一

四至 東至江吉良西至本卿 南至舟橋北至竹鼻

戶口 二百三十五口

租稅 二百四十七石九斗六升

寺觀 極法寺 一向宗東派屬 尾州聖德寺

宅址 速水勘兵衛宅 今為田圃

竹鼻

莊同上南北九町東西二町至尾州府 下七里至岐阜四里里民云古名松葉卿

此村每月六日以二七日成市諸村來集 交易有無極為殷阜民居富饒倍蓰諸邑

四至 東至狐穴西至本卿南至 江吉良北至足近新田

戶口 千九百三十四口

租稅 九百五十九石九斗二升五合

土產 牧帳 此村製造 遍當四方

神祠 八劍祠 淺井氏奉祀 ○天正九年不破源六居此

城移于今地乃城之東北方也○祭
禮八月八日試樂九日車樂七輛○宗
號真如山

寺觀本覺寺
曹洞宗號真如山
屬三淵正眼寺

光照寺
淨土宗號虛空山
屬西莊立改寺
古稱隨松菴

寺
淨土宗號大慈山
屬西莊立改寺○境內
有觀音堂一字本尊惠心作古稱隨松菴

專福寺
近代改名
一向宗東
本願寺掛所也
淨宗

寺
一向宗東
聞得寺
一向宗東
西

岸寺
一向宗東

古城
在村北不破源六居之今為本覺寺
境內按不破源六者織田信雄麾下

之將也天正十二年五月六日豐臣秀吉拔加
賀野并城十日直攻竹鼻城一夜築堤引水浸
城源六勢不能支請降獻城其後杉浦五左衛
門居之慶長庚子之亂杉浦隸于政阜黃門麾
下故堅守此城八月二十二日東軍度越
川進攻之即日城陷杉浦自殺其後城廢

古跡大間一夜堤
上自間嶋
下至江吉

良天正十二年豐臣秀吉圍竹鼻城將灌水一
夜築堤城兵大駭即日請降其堤于今猶存曰
堤一夜

栗木
門間莊東西二町餘南北
一町至尾州府下七里

四至
東至田城寺西至笠松北至
藥師寺南以木曾川為界

戶口

戶二口十三俱

租稅

斗七石八

神祠

八幡祠 奉祀民

寺觀

無

藥師寺

四至

門間莊東西五町餘循堤
成對至尾州府下七里
東接田城寺西至粟木南
以木曾川為界北至印食

戶口

戶三十二口

租稅

石二百二十

神祠

鞍懸大明神祠 奉祀民

寺觀

藥師堂 堂安藥師如來像傳
云行基菩薩所刺而

圓城寺

今尾州惣見寺掌之按此像甚古恐
是古有大伽藍藥師寺号據此歟
門前莊東西十一町餘南北循
堤成居至尾州府下七里

四至

東至中野西至藥師寺北
至印食南以木曾河為界

支村

川中嶋 河田嶋

俱在木曾河中今崩
圯為河僅存數畝

戶口

戶四百二十

租稅

八百三十九石
八斗五升六合

神祠

田中大明神祠

白鬘

大明神祠
神明

洞

富士權現祠
俱村民奉祀

神明

八幡祠
在河田嶋

寺觀

西明寺
臨濟宗号臨濟
山属洛陽永

養寺

淨土宗西山
观堂禅林寺
當邑野口垣氏為檀越

之建

開瑞寺
竹鼻專福寺
稱名

寺

一白宗東派直叅古謂之河野九門徒是
其也傳云康應二年羽采村民九人婦
依綽如上人薙髮為僧綽如以祖師真筆各一
幅賜之文明二年蓮如上人構草堂於伏屋村
亦散為東西二派其像于今有印食專光寺約
云西派

西德寺

同上也河野九門徒其一
也其餘七寺見在尾州

小網

門間莊在木曾川中古為
各務郡中世河決為墟

四至

四方皆以
河為界

戶口

戶五口三十皆隸四
城寺別無寺觀神祠

租稅

田僅餘一石餘而已
二十八石迄世河決沒

松倉

無村居田城

柿津

寺村民掌之
門問莊東西八町餘南北三町至尾州府下七里半

四至

東至笠松西至佐渡南至田代北至苗部

支村

柿津新田

戶口

戶二百一十一口

租稅

四百八十四石四斗三升五合

神祠

天神祠

村民奉祀

寺觀

光澤寺

一奉祀
向宗東
派直泰

德田

上門間莊南北十二町東西一町至尾州府下七里此村大斗隸丁御料

四至

東至伏屋西至苗部南至笠松北至下印食

山川

境川
是古尾州濃州之界也後世羽粟郡屬濃州故在濃

州

戶口

戶五十九口百七十七隸于御料者不計

租稅

四百十九石四斗四升

神祠

九所大明神祠
修驗道常

仙院掌之里老傳云昔在川島村洪水漂流至此鎮座川鳴村民請還之德田里民不肯即以

伏屋

此村八幡與之故今川嶋村有八幡祠稱德田
八幡按尾張神名帳載從三位川島天祚是也
三上門間莊南北三町東西里

四至

戸口

租稅

神祠

寺觀

古城

東至成光西至德田南
至田城寺北至三宅
戸九十五口四百五十
里民皆是他領供租稅
四十九石

白山祠

憶念寺

大閣城

諏訪祠

一向宗東
一、直、參
今伏屋其居此
為平岡家臣

野中

上門間莊南北三十町東西
一至尾州府下七里

四至

戸口

租稅

神祠

寺觀

安淨寺

三宅

上門間莊南北九町東西八町至尾州
府下七里里民云古曰井口中世改今名

東至平嶋西至成光南
至江川西北至三宅

戸四十五

二石六斗五升五合

八幡祠

正傳寺

一向宗東

村民奉祀
臨濟宗号大久山
屬于尾州白林寺

但至東甚狹
狀如披扇

四至 東至中嶋二至印食
南至伏屋北至切通

支村 木瀨 須賀

山川 境川 事見前條

戶口 九百八十二口
三百八十五

租稅 五百石七斗七升

神祠 今井田大明神祠

石作大明神祠 若宮

權現祠 天神祠 俱村民奉祀但天神

村民三宅氏掌之

寺觀 如意寺 臨海宗号萬羊山
屬栗野大龍寺

淨福寺 一白宗東
一白宗東

中嶋郡 舊隸于尾州事
見于羽粟郡下

大浦 西門間莊東西二町南北六町至尾
州府下七里此村大半隸于御料

四至 東以木曾河為界西至小
荒井南至荒井北至南及

戶口 四百五十口

租稅

六百五十石内二百九十八石二斗
九合属我公領但隸于御料者

不録

神祠 貴船大明神祠

奉村民祀

石神祠

廢今

寺觀 必命寺

臨濟宗号南光山
属北宿村大惠寺

古跡 聖德寺墟

一向宗尾州聖
德寺古在此地

舟橋

河决温水故移于尾州
富田村後又移府下
町至尾州府下七里

四至

東至江吉良西至平方
南至冲村北至浅平

支村

江北 出湏賀

戶口

戶九十口
四百八十

租稅

七百三十一石
七斗八升五合

神祠 洞大明神祠

奉村民祀

寺觀 照西寺

一向宗東
派直參

狐穴

大浦莊南北五町東西三
町餘至尾州府下七里

四至

東至飯柄西至竹鼻
南至蜂尻北至南川

戸口

戸百三十五口

租稅

一千三十一石
一斗八升

神祠

稻荷大明神祠

里民云玄

翁禪師生於此地以殺生石故事祀
玉藻女為稻荷風土之說不足據也

八

幡祠

白山權現祠

辨才天祠

俱村民奉之

寺觀

少林寺

臨濟宗弓面壁山
屬武州曹溪寺

真修寺

一向宗東山院
尾州珉光院

產物

紺布

此村深匠能為顏色俗
謂疵穴深里氏傳云豐臣

大閤賜朱章免稅其
後遭洪水朱章流失

藍
以此村種之製藍

飯柄

西門間莊地分為三其南曰飯柄是木卿
也東西四町南北同之其中曰飯柄東

西一町半南北二町其北曰飯柄
南三町公簿總名之曰飯柄村至
里下七

四至

東至三榑西至狐穴
南至蜂尻北至曲利

山川

松池
今為圃

戸口

戸九十三口
四百

租稅

四百四十二石四斗二升

神祠

神明祠

石神祠

配享
妙見

若宮八幡祠

俱村民奉之

寺觀

法源寺

一向宗東派屬
墨股滿福寺

古迹

廢龍泉寺

今為田圃不知
為世民相傳

云至今
往有得古瓦者

長間

西門間莊東西六町南北六町至尾州
府下七里此村隸于御料者居多

四至

東至一色北至北坑
南至一色北至北坑

戶口

戶十口六十餘

租稅

四百九十四石二斗九升五合內二
十二石六斗五升五合

神祠

神明祠

村民奉之

寺觀

有誓安寺願信寺報恩
寺皆隸于御料故不錄

古城

里民傳云長田美作
守居此然不知時代

駒塚

西門間莊大浦卿東西五町南
町至尾州府下六里半

四至

東至三神西至北
川至加賀野井北至飯柄

官舎

駒塚官舎

曾有監更點檢
河上流材今不

復置

第宅石河氏

石河氏代々奉仕于張藩領

一萬石以此邑為湯沐之地故建亭館

戸口 戸五十口二百五十四

租稅 石八百九十四石八斗五升

神祠 神明祠

春日明

神祠 俱村民奉祀

寺觀 傳法寺

一向宗東派屬墨股湯福寺

東加賀野井

中葺桶川與尾張兼栗郡祐久利相六南北十五町

循堤成居至尾州府下二里

四至 東至阿古井北至畠田南至中野俱為尾州地西隔川至西加賀野井

山川 本曾河 口上歷鷺沼前渡等渡下抵海西郡古名

尾張河域中之洪流也

戸口 戸六十口百十八

租稅 五斗石一斗一升三合

神祠 八幡司 天神祠

俱村民
奉祀

寺觀明源寺
一向宗東
極樂

寺
一向宗東
尾州聖德寺屬

西加賀野井
中莊南北八町東西一町
許至尾州府下六里

四至
東南以木曾河為界西至沖村西北
野一色西南至城屋敷北至駒塚

山川木曾川
前條見逆川
木曾河於

此地令流西北流至天王寺與
長良川相合故俗謂之逆川

戶口
百四十五口

租稅
八十六石六斗六升一合

人物
加賀野井彌八郎

傳云弥八郎者其先仕東南院宮僧官也東南院宮名曰仁瑜法親王即南朝後醍醐帝庶子薙髮住大愿真福寺親王薨後德領此地遂以加賀野井為氏天正十二年秀吉拔加賀野井城弥八郎流落慶長庚子之乱石賊誘弥八郎欲往關東刺神祖然神祖不許拜謁其謀不行歸路於地鯉射驛殺水野和泉守弥八郎亦為亂兵見害其家遂滅

神祠
八幡祠
春日

大明神祠
須原大明

神祠

寺觀

圓應寺

一向宗東

城屋敷

素原莊東西一町許南北一町至尾州府下六里半

四至

東以木曾河為界西至沖村西南至市枝南至石田北至野一色

戶口

戶六十三口

租稅

百六十二石

神祠

神明祠

寺觀

光福寺

一向宗東派屬

古城

加賀野井彌八郎

城墟

在村北今為田圃 弥八郎居此天正十二年豐臣秀吉與織田信雄有隙構兵於尾州 神祖出師援信雄四月九日長樂之戰秀吉先鋒敗敵三將授首其後秀吉軍驚惶不能支五月朔日秀吉引軍入濃州三日圍如賀野井城城兵防戰竭力然勢不能敵 開城 還散

市枝

長岡莊大湊卿東西五町南北三町至尾州府下六里半

四至

東至城屋敷西北至堀津西南至東方南至石田北至沖村

戶口

戶百七十一口

租稅

四百五
石一升

神祠

稻荷大明神祠

奉村
祀民

按尾張神名帳羽粟郡從二位櫛
江天神恐此有一大松樹甚古

寺觀

興雲寺

一向宗東派屬
尾州聖德寺

東方

長岡庄大湏卿東西一町半南北
五町至尾州下六里半

四至

東至石田西北長良川為
界南至大湏北至堀津

戶口

戶百十口

租稅

斗百九十三石五
斗九升五合

神祠

御靈宮
富士權

現祠

俱村民
奉祀

寺觀

正明寺

一向宗東
派直參

大湏

長岡庄大湏卿東西十八町半
居南北五町至尾州府下六里

四至

東至八神西南至小藪西北
以長良川為界北至勝村

戶口

戶九十三口

租稅

六百三十五
石

神祠

正八幡祠
諏訪

大明神祠
石神祠
今廢

寺觀
東光寺
一向宗東
瓜立叅
不動

堂

古迹
真福寺墟
移于尾州
今為松村

八神
長岡莊大須
一町至尾州
東隔川至三
方南至小藪
北至石田
西至東

四至
東隔川至三
方南至小藪
北至石田
西至東

支村
前野

第宅
毛利氏宅
毛利氏奉仁于
張藩代之領此

邑故建
第宅

戸口
戸百七十八
九百三十八

租稅
九百五十九石
五斗一升八合

神祠
稻荷大明神祠
境内有八

劍宮白鬘明神六社明神若宮
八幡等初里民傳云移自市枝
上官

寺觀
金寶寺
臨濟宗
惠日山
珉徳

寺
一向宗東
瓜直叅
真福寺
上日
善了

寺
上同

石田

長岡莊大須
北可四町至
尾府下六里
東四町南

四至

東以木曾河為界
西至東方南至
八神西北至
市枝東北至城屋敷

戸口

戸百五十
口八百

租稅

石七百

神祠

無

寺觀

願照寺

一向宗東
派直參

正專

寺

同上

宅址

毛利掃部宅址

在村
西北

馬飼

長岡莊大須
西四町南
尾州府下六里
尾州地北

毛利氏始居此地
後移八神今為田圃
唯一老松
曾河與尾州
尾州府下六里
尾州地北

四至

西以木曾河為界
南至明津俱為尾州地北
至瀧本南

至十町野

戸口

戸百口四
百八十

租稅

石二百五

神祠

八幡祠

村民奉祀

寺觀

正受寺

一向宗東
派直參

川東

但有村名而無民居

租稅

石五

東方

但有村名而無民居故不錄

租稅

斗九九十三石五

三十拾町

郡東西一町南北八町至
草名不詳古屬石津郡
中世為中嶋

里下六

四至

東南俱至下祖父江北至中野
俱是尾州地西以木曾河為界

戶口

戶十一口

租稅

百五十五石正保中減為六

拾町野

長岡莊大瀨脚東西二町半南
北四町餘至尾州府十七里

四至

南東至四貫西至前
野北以木曾川為界

戶口

戶二十五口

租稅

二百二十一石

神祠

八幡祠

村民奉記

附錄

郡邑區別

元和元年八月以信州木
曾及濃州沿河地三萬石
增封
張藩元和五年重以濃州
上有智等地五萬石增封
張藩其餘數人附屬我

敬公曾以
東照神祖所賜食邑仍舊
領焉奉仕
張藩世謂之給人高其郡
邑隸于左
大野郡付寄下座倉
東橫山小衣斐澤
乙原南條

岡嶋郡家
安八郡北今淵大野
大明神成田
池田郡岡片山西
橫山東野大門
方縣郡鷺山折立
志段味
厚見郡萱場古津

本巢郡

曾比中嶋

山縣郡

上野中屋敷

多藝郡

飯田

石津郡

市瀬福江

中嶋城屋敷

大浦駒塚

合九千七百七十六石

三斗八合

右慶長中

東照神祖以濃州及撰州

地一萬石封石河市正光

忠其後附屬

張藩子孫至今領焉

可兒郡御嶽上卿

羽崎比元久々利

大森落合中津川

茄子川 伊岐津志

惠那郡 千且林 正家

手金野

土岐郡 日吉 大湫

半原 一日市場

合一萬四千六百石八

斗三升

右慶長庚子之亂木曾一

黨勤王有功以木曾谷封

其一黨山村道勇者老且

智請曰木曾山頗出良材

宜隸于御料願別擇地

神祖大饗糲之以濃州地

一萬六千石餘分賜一黨

唯馬場三郎左衛門屬于

幕下領千六百石其餘山

村千村原三尾四族分領
其邑皆奉仕
張藩子孫至今依此
中嶋郡八神大湏
石田
合三千石
右慶長中
神祖命賜毛利掃部附屬

我敬公子孫至今領焉
本築郡十七條
千六石三升五合
右慶長中
神祖命賜稻葉七丞附屬
我
敬公無嗣公叔

池田郡

山洞

安八郡

海松

二木

合五百一石四斗二升

右慶長中

神祖命賜石黒善十郎附

屬我

敬公子孫至今領焉

安八郡高田

山縣郡梅原

合千石零一合

右慶長中

神祖命賜津田吉兵衛附

屬我

敬公子孫至今領焉

加茂郡久田見細目

野上和知牧野

合四千四百三十九石九斗

右慶長中

神祖命賜稻葉右近附屬

我

敬公其後子孫斷絕公叔

其邑

安八郡 氷取

石津郡

多良内二村

一曰
小山

瀬一曰
榎原

合五百一石一斗四合

右慶長中

神祖命賜奥平主馬附屬

我

敬公其子彈兵衛私闕致

死公叔其邑

大野郡 山縣郡

西黒野 伊自良二村

一曰長瀧

二曰富山

合五百石

右慶長中

神祖命賜土岐九龍衛門

附屬我

敬公其後有故別賜食邑

加茂郡 上飯田

二百五十石

神祖命賜西尾喜兵衛西

尾豐藏以養鷹附屬我

敬公其後喜兵衛無嗣豐

藏子孫至今領焉

總計十二萬七千六百

七十八石五斗七升一

合

