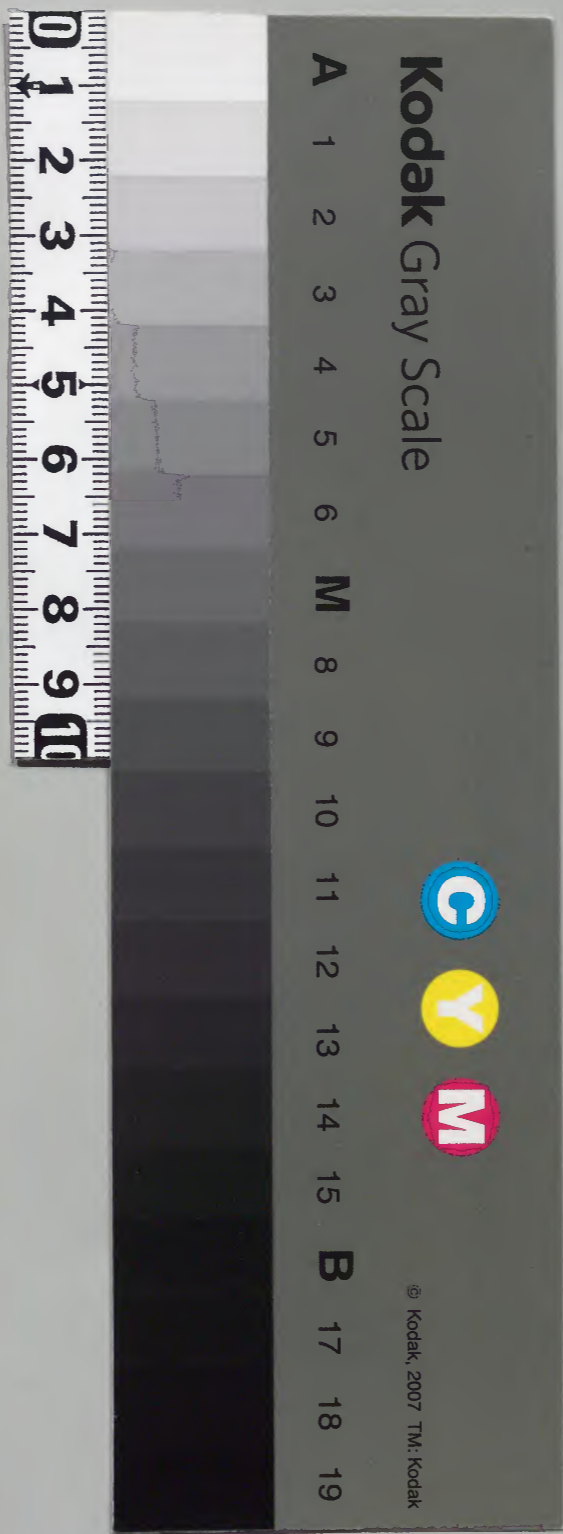


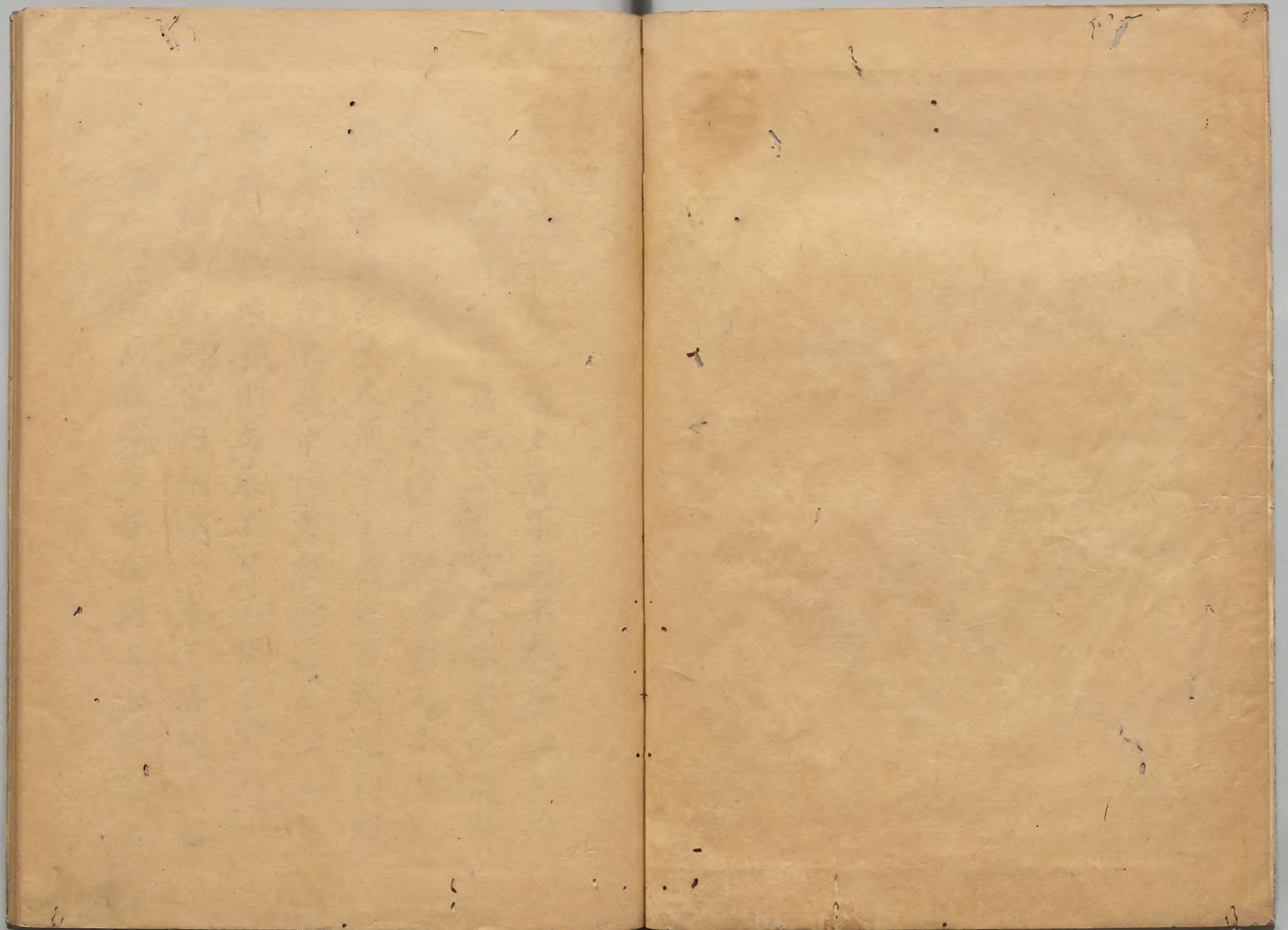
右記

和書門		二七五六四號		八九函		二五冊	
類		號		函		冊	

內閣文庫		和書	
二七五六四號		二五冊	
類		冊	

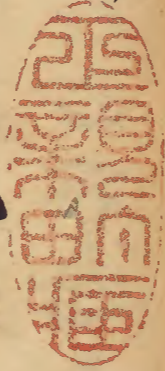
內閣文庫	
番號	和 27564
冊數	2 (2)
函號	193 644





右記

竹一



夫有記紳之先言上智下愚不移也云云雖

然可訓者猶下愚也不可捨之故矣中情惟

移也云云要^{カキス}以可訓也所謂上智者千士之

際有^{カキス}一後而其入須^{ニシテ}罕下愚者百類之內有

一癡而其徒不遍中情者衆含之每心也交

惡則為^{シテ}和與^{シテ}善則為^{シテ}菜不可不慎不可不訓

也其訓者先^ツ刷^{カキス}容內納心^ニ直^ス其容隨而直

容^ニ狂^ス其心隨而狂心^ニ与^テ容相同水^ニ与^テ器心^ニ之

水容之器也孔宣立五常之中^先以礼分九德

之中先以恭礼与恭彼此志同与人以礼恭者是也抑桑扈頭嚴雄于衆鳥儒教容濃軼于餘令故以儒教号桑扈君無礼則臣濫臣無礼則君怒父子師弟之道復以若斯加之深持信須陰陽之冥鑿篤至心憑佛法之加被以此可為常念善始善終之人依有斯綺也謂信者真也然蓄諂曲於心任虛假於口之族成群如牛毛似魚鱗於如尔輩者非負人間之嘲譏容受天上之交罰者欲只是懷祥取孽志之所之也或陰德有陽報或胡容約越人物之相感自然之理也感因信而生信志之本也雲集而龍舞虎嘯而風起云云進思退案更非愚質之令慮併在光哲之舊訓而已

童形等消息事

一或聽鷄人之唱或驚鳧鐘之鳴黎明早起先可盥嗽然後奉為當所鎮守及氏生神明等所作每日不闕有之所謂般若心經壽命經普門品等也又五字文殊真言虛空藏闍持咒等數遍任心日々不懈孜令讀次奉為

大師法樂孔雀明王真言并定号 遍照金剛
可奉唱誦之若依大唐青龍寺之祖例者暮
可讀禮懺也但吾朝先德舊規無此事者歛
奉仕師匠毫釐莫違其命親近禪侶消塵莫
失其志左聚螢雪於窓中不倦編柳之藪右
設紙墨於案頭可專入木之業若半慕翰林
五七言之風半習鮫河此一字之俗尤相應
之態也 矣

一常馭昵有廊有才之僧而親貴之如父母鎮
彌無法無智之者而歇去之如瘡疥古典云

厥友邪必其人邪也厥友正必其人正恰恰
必相移故云云又云欲見其人須見其友云
撰真實經云經萬劫不入惡道恒遇善友常
不退轉旃勒會中得佛受記文內外縑緗之
中嫌惡朋願善友之謂不可勝計者也 矣

一落飭之事以十七若十九可定其年限也然
翠黛之白紅粉之粧僅四五年之間也相攝
其程競隘而學外典緇襟之後可嗜內典也
允誓古者始為立身次為弘道云訓蒙三
計云一日之計々在鷄鳴々々不起迷其要

為一年之計々在春時々々不種秋無得一
生之計在若齡々々不學老蹶踵莫悟後生
開口咲云云又仁宗皇帝勸學文云朕觀無
學人無物堪比倫若比於草木草有靈芝木
有椿若比於禽獸禽有鸞鳳獸有麟若比於
於糞土糞滋五穀土養民世間無限物無比
無學人云云誠矣不學而墻面之單何不悲
哉

一教童指歸抄云彼抄者管三品之撰也其奈
々者硯面不可書文字事書寫之時不可置

小刀於書上事以飲殘湯及水不嗽事以惟
帳并帳幕不扶手事不踏畳縁事不踏畳筵
裏事又不居事以箸不用楊枝事以白水不
用硯水事以酒不用硯水事以諸箱不用枕
事外書并和漢抄物及手本等直不可打置
畳上事 去月管儒太子賓客為龜若磨之
讀書招請之此事相尋之處尤神妙御規式
也殊不可疎一全經之旨答申訖未日不切
凡事一日之中手足凡一度不切之事以衣
裳不裁一切物事已上 聖廟御遺誓之中有

之恒守慎之侵之蒙無實罪云云但此事不可限童少為誰可惡乎

一圍碁雙六等諸遊藝鞠小弓等事強不可好之但一向不知其消息之還又非只片端携得而痛不可張行也就中於雙六者曾以不可操之大師御制誠其一也

一管絃音曲等事絃爰在左右君臣知治乱云云移風易俗莫善於樂云然則布政有禮樂之兩規聖君必聽諸音心知乱世治國之憂喜者也先自一音出五音八音有由哉夫一

者以無為始無者虛無之道也從彼虛無之道自然之一起故此虛無之道自然也一二三亦自然也自然之辭通上下謂之一音出生五音八音者一音陽音也一二三天地人三也是皆物始而生時聲同始產聲字實相之意亦可思五音出自五行八音象於八卦五行音苗云音前無容之自音生故云天地人三才相起後國土山野甘澤草木禽獸等悉自彼一陽音生故萬物莫不含其音儒苗根元音云天生一始於此方水地生二始

於南方火又生三始於東方木時生四始於
西方金五行生始於中央土又曰天始生一
者曰一而生天非天生一也故云一生天々
生三々生万物地生二者亦曰二而生地目
三生又曰四生時五行皆由一而生數至於
五土得五而生五行也五行同出而異時者
出離其親有所配偶譬如人生亦同元氣而
生各出一家配為夫妻化生子息故五行皆
相^相須而成也五行同胎而異居有先後或人云
音有寒溫之響是陰陽二音也天地未分之

虛亡無五音一始出生之時陰陽濡氣生音
是水音也又陽溫氣生音是火音也然後強
氣生音是木音也剛氣生音是金音也和氣
生音是土音也此五音為宮商角徵羽從此
生八音從八音生六十四音是則八卦八音
生八々六十四音也日月之音以晝夜風為
其音衆星之音又風也衆星有二種或自月
生星有之自日生星有之又有春星有夏星
有秋星有冬星有土用星以此為五星東歲
星者謂春星也南螢惑星者謂夏星也西太

白星者謂秋^星音也北辰星者謂冬^星也中央
鎮星者謂土用星也彼五星欲告世之吉凶
之時必有其次常逆風起而失遠四序之節
之時國災相起順風起而正理四序之節時
國祥相成故風是日月星之音也正之以五
音又曰此五星吐氣是則風息也悟國盛衰
知人生死之法通八音之時不可迷之然則
孔宣云音克示物云云又丹曲所說以音成
佛事云云此文有淺深了見淺義易知深義
者夫妙音薩埵三摩耶形費拏也費拏者四

絃也此四絃有發心修行菩提涅槃四音又
名因行證入音大師御釋此費拏四絃四種
法配之後示件薩埵秘旨演即身頓證之事
給伎樂薩埵者以音三昧引入衆生之方便
也深奧難顯故略之了世間出世之生起中
果終隱以音撰之無所不至者也爰童休携
此藝事先閣內外深義暫見遊宴逸真緩心
悅耳媒也若又毀形剃頭之後聲明習學之
時尤大切事欵次音曲事上自一人下至萬
庶詭歌之事是併治世安國之故也禁裏節

會或風俗催馬樂今樣等政令其一也為相
傳家業奉公立身之世塵也或倡家女白拍
子皆是公庭之所屬也然雖非其累家月卿
雲客翫學其音曲之事古今流聞者也所謂
神樂者神世之妙曲今代之節哥也近有白
河院御相傳頗衆鳥之鳳群獸之麟云然
間以君之所傳道真臣之欲絕家御則梁塵
秘抄有其事彼抄者御制作云故兒童令
翫彼音曲可應其身上也但於禁中仙洞之
陪臣者尊早學之上下習之更不苦也於當

所童類者自公達以下俗姓事此曲清華家
子孫等痛難備眉自之能藝也此事白拍子
一段而不云餘音曲於音曲不苦事可苦事
有之且分別者欲縱令被其器令長其則雖
催天地之感成禽獸之和廢筆硯拋文籍營
乞勞之事志以不可然者也矣

一兒童食魚鳥以後不可勤日所作也凡肉食
等所用之時可外居者欲諸院家禪坊者皆
清淨聖跡也然酒肉五辛等無法服之間更
無憚之系放游飽慚之振舞也但於酒一種

不可禁止大師既為病比丘免之給畢上古
尚以如此末代何不^三放之哉於五辛肉之類
者堅守此式後侶勿廢肉五辛等其薰^シ臭^ク
熾盛也佛菩薩并經教所在之院內寺中爭
觸彼臭香五辛者禪徒病中自服之事當世
所見聞也左樣時節點寺院之外屋可有其
療服今窺聽當所之風儀可然院家古上者
年之中破此禁制之由近年漏歌之說也是
皆依有紅桃之寵愛不恐青蓮之知見者也
縱諸院主雖^{コト}忽^チ蔑^ス予^ノ之^{コト}喝^ク精^ヲ常^ニ隨^フ祖^ノ准^ノ之法

侶勿背此御所之定式

一童子等朝食晡食之後口含楊枝出戶外俳
徊立事尤見苦也僧衆猶以可有^下用意况於
專幽艷之身哉

一不伴扶誘之僧不論晝夜之機嫌恣^ニ亂^ニ遊^ス他
院他室事不調一分也惣白地出行可乞其
暇^ト古典云君父与臣子有礼也名此為告^{コト}面^シ
之礼出時有免則君父之儀也而有^還告則臣
子之礼也^父故師資礼不可違之^矣

一於淨行侶栖誘引漢女唐妃之屬不憚^ス亂會

之事間々有其間是併為佛法僧之惡雖招
火血刃之罪友者也教誡之利益不可過此
事如尔少生等早可追却寺內也次稱兒童
乳母号尊親之侍女出入隔屋町之段外見
非可然之事又依有制法立墀外出遇而通
語之糸非神妙只一方向可之停止矣

一常好里居事小兒之習雖不替物理欲堪不
堪欲叶不叶初入之道也繇遠而退目峻而
泥何日何時至高至深然四序各一度可免
之全不可送多旬首尾十日之間可遂歸參
也

一童休朝必有可作暮不可勤云云長和親王
家御庭訓也定有被思食入之由欲雖有所
作強人目立無憚思景勢返々无骨之事也
一堂上堂下往來之時通步之樣或高足音或
如馳走無下事体也不高又不忘可移步礼
云以足音之倒為狂步以足音之空為盜步
但是不可限童形都以諸人之善惡也
一持燭入人室內暗所時消燈可入欲不然者
無左右不用扉佇立戶欲火入可告之是又

通而可存用心也

一黑夜面道往還之時必可持燈為闇夜神被
侵事有先聞若有忍于人者伴知音之僧不
可用指燭欵此鄉所者自昔常魔界異類出
現砌也高野御室御時腰纏赤裳法師其長
一丈餘而持錫杖者於此鄉所北面提垂髮
欲逃去于時保壽院覺成僧正未僧都之比
不慮出遇而目綾驚怖無極雖然勵心結誦
印明懸一切諸魔不能壞文之時伴法師捨
董如搖消忽然隱了中納言僧都施奇異之

効驗則令達天聽被立穀感勅使云云其後
如此之珍事及兩三度者也

一高聲吐口唾出鼻液事下賤之態也是亦必
不可限兒童欵次言語軟隱而不可周章好
雜談不可有多言々々者是終諍論之基也
次觸事立人耳勿曰物理但內心相攝存道
可正直事次人舉而雖賞既於事不可成其
物不奢而不卑雖相兼多能有自舉之氣人
之不勸莫顯其藝亦人之勸誘之時餘辭退
之段風情過見惡氣也宜如此奇酌留心思

案

一持雄劍於僮僕，モクセ拈魚力於腰帶，サシカサテ經迴于寺中，
其体不隱便，ナラ南都兩寺之群徒，シテ北京一山之
愚僧各雖携兵杖於兒童者，シテ必不尔云云况
當前禪侶者皆武勇無跡形而嗜後學計也
有何要少兒等可持武具哉

一冬持扇事寒中無用之上者不可帶之云云
允不限翠黛楊氏可及緇襟華卿者欲維然
扇是笏代也冬用之強非可惡似有禮法但
用檜扇暖暑之比用編扇事尤宜云云冬拔

而用編扇之人可有之携蹴鞠之藝黨也

一酒宴席并一切會合餘早參慮外之体也不
可好也遲參亦及一會之遠亂可計宜程云
詩歌等會早參亦似數奇之至其上初心輩
遇詩伯歌仙座席未無人之時披講以前見
合懷紙事大切也且有仰提擿之旨且似顧
未練之憚酒座之時餘為隨人命傾數盞之
事不便々々酌酹之基平卧之始也然不終
宴席中間可罷立款痛令早出之段又返々
無念次第也作文讀歌等會相擗不可有早

出童叅御爵之時取髮末抹腰側左右意置
席罷立說羌腰立說有二樣笏者必羌腰罷
立云云古樣式雖尔當世羌腰立事相似有
肝尤宜也置席罷立之段不被二見骨式也
一盃礼事座以下一兩人計一遍若二度申礼
由飲之下座所在程人數稠觸盃之事甚以
允類早芳之所為也是又可通諸人歛
一詩歌會之時結搦懷紙事至于武館聖門之
所通法也而兒懷紙者一涯可存羨麗者也
無風流直檀紙用之事無下覺侍下繪檀紙

并薄檀紙等其外也色紙盡義事不可有究
期又衣裳等事和漢會席出仕之時殊可鮮也
昔延喜御宇此道中真之時至和四人漢七
人之外長于周篇和什達者並肩調面天曆
御時延壽直風相續而梨臺五輩竹園兩客
其外緇素折華探珠觸境隨時公私佳會朝
夕望或飛錦車或連玉冠青白紙面有書鳳
文之詩人左右臂上有刷鶴綾之袂士古人
舊記披閱之處殆驚目者也當世五条釋阿
禪門自若至老此執心不廢絕云云會新裝

束別調置餘出仕不用之高名振舞何過之
哉次當座續勤探題等歌教多不可詠之詩
以可同雖為堪能童形可有心者也只覓風
情之絕妙可思露詞之幽玄歎

一禽獸類飼之事多分小兒所好也飼小鳥之
段雖無大失一向可停止之於鷄犬者免之
內外典中多說其得故先鷄有五德云云禮
記所見也五德者仁義禮智信云云或告其
家吉凶云云又此宗以白鷄鳴尾為相應物
立秘壇中瓶事有之現處分益時尅告之事

大切也又犬事遍學三藏傳記得犬而至聖

處云又大師以二犬為高野山使者給謂

犬黑小白也或大白小白云云此外三国之

際施奇異事不遑翰墨御堂園白自幼少好

飼犬人也至攝官此事不廢世難之或日出

公事還私於門口下車行庭上春日御影奉

門被下既堂上近付裡秘藏香班小犬走向

咁搦政袖引駐之振放々進事兩般雖然

猶強咁之叱留之時攝政召寄榻懸腰留于

庭上然後召博士晴明問卜筮晴明有咒咀

之巫蠱其支度埋此也。可見之云云。則鑿庭
見之三尺餘。下有蓋覆土器。以五色系十文
字。結之開蓋見之。無別物。只一文字。書土器
底。其時博士申云。此術輒非可入之。知未墮
于地。術也。昔吉備大臣入唐之時。習鷄林之
術。師傳馬臺之博士云云。此術播磨國住道
滿法師相傳者也。其外相兼輩當世不可有
之。申攝政曰。件法師可尋誠。但在所難知。如
何。晴明其時乞硯。与紙繪畫鷲。以左手吹放
之。申以此鷲之所落。可知之云云。乃遣人令
見之時。此鳥形墮三条大宮。如指掌。有道滿
法師則搦捕之。使者归来。翠日被流。遣于遠
國。畢如此例。證古今所觸。視聽白帟。通云守
家獸理主禽名。此曰鷲犬云云。或鳴免置之
空。或吠牛。漢之雲。淮南王之古。皆以奇怪之
由來也。然鷲犬之外。万鳥万獸。更不可免。飼
者。款以割一隅之惡。可知三端之失。此等系
之。謀心。銘骨。生涯。勿忘。現當。巨益。不可如之
也。

一兒童定随寺院例。役事可有之。先當所例式

二月十五日涅槃會三月二十一日御影供
四月八日灌佛會七月十五日盂蘭盆二季
時正佛事其外舍利會結緣灌頂舍利會結緣灌頂定
日無件日以捧物一種可備佛前者也但結
緣灌頂之時不備佛前可有心
已上糸々為年少者註之定有後難狀
是得可為下愚教導不為上智賢明
老若甲乙消息事

一當所佛事奉行人長和親王御時池房僧正
長多年勤此事其後諸德交雖奉行非清廉
信無沙汰事有之故御所時長寬二年停累年

奉行定一回管領真廢續絶一年奉行之時
無非法懈怠之糸勿論之間以彼親式為不
易之處治承三年亦此骨破而歸不直之例
所詮當所省老兩三人所行也無左右改之
聊雖有憚斟酌依事之糸胸中之愚案也易
云有悅非憚心不賢云云則追長寬之舊規
改治承之非例寺中留住輩群遊之次多分
所沙汰者人上也然彼兩三侶張行事誰不
彈竒可耻々々可思々々已上

一舍利會所役事當寺僧分之望申輩少々御

許容之由故御所被仰出之處御門下者侶
等不可然之旨頻傾申上者難閣衆義云云
仍醍醐勸修寺住侶會役不相交也今年正
月亦有沙汰然間所詮雖為當寺僧之外流載名
於御門弟之張文輩彼會所役等可催促者
也且自往年公家御修法等之時小野智德
應召供奉舊例也如此輩何限此會可被撥撫
無哉尤無其理歟

一自寬平聖主之御時為當寺御佛事被調置
之法服等住侶シテ舉而恣用ホシテ他所請之事自由

至也是則執行之不儀勿論事歟一向可停
止之若向後背此旨者可處罪科云云

一此御所朝夕御勤衆事於近院輩者不可有
其煩遠所住侶等風雨之日往還之苦不便
次第也當番之間可祗候此院左右廊也其
間朝夕事自御厨子所可致沙汰之由所仰
下也世長仕可存此旨

一御前每夜出世番事年終定之可結番張也
三十以後輩不可勤仕之雖為三十不滿軍
於經衆者御免可有之

一御時所御共擇定二人者也一夜二人初更御時一人五更御時一人也故定兩人耳故御前御時予申請之參勤送三年畢其間御口授夜々兼之日々記之行法故實法則并本尊秘觀秘旨以三年間之御免為一生涯相兼者也

一每白酒肴事於御菓物者可置御前御棚也其外食物近習鞞觸索內可有沙汰也不參可任心勿再召御菓柳留事聊有子細所定仰也其志顯露難說之諸衆若及誹謗欬尤

可被憚思食也但此規式予一期之間事也為後世雖無要依為行狀記之耳

一當寺院門前乞巧為其依所然諸院主拂之云云不便事也向後宜省置也

一此御前廊內四方掃除事每日不可有懈怠之處主典動致不法行事下知有名無實之間下任不恐之欵每朝可參之由召仰之不可有怠緩也但拂曉之參勤寒嵐是區堪於冬時者每度於御前一鈍子可給主典者也一古典云水自北流而沒南枕峙于北南於足

云云然間北枕事每人存之釋尊亦頭北面
西而入泥洹ニラハシ雖然當寺門人等枕南可卧也
南嶺祖師貴跡數ヶ所有之尤可恐者欲搗
錄家人不足於南是偏奉恐春日明神故也
一每夜隔屋町灯祈事以土器塔峨大二器可
分入之上口下口祈二器宛之者也亦自重
陽日至于曲水朝己上七ヶ月間炭一ヤウ篋每
朝可分入之者也是非舊例予始存此事耳去王切
一不便修學者有之誓古之段所被聞食無其
隱於彼輩等者墨筆并祈紙隨所用自公所

可申之先立仰含沙汰所畢是又予始所定
置也

一接ヒキ入ヒキ忝客事若出世當番衆若童形房官等
所役也其客或親王或執柄家類世華家等
接之時自妻戸入之於其已下緇素者自直
間入之亦客可存此式欵乍立接之躄踞接
之事可依客甲乙者也
一主賓對面礼事若可尊重之客自藝居不出
會隨便宜而經大床入客坐所也談話終後
客不退出之前主不可立入也先立客後歸

入又欲尊敬主之時客不退出而入主於內
然後可罷出也亦主出送客事尊敬之至極

云云

一與人使者對面事於貴所鄉使者必可遂對面
者也病不可敬人使來臨之時出袒俟人可
聞事由使者與袒俟人對面之時或接使者
於內殿對面之樣或於中門對面之樣於中
門大床對面之樣有之可依其使者甲乙款
內殿如常中門對面兼不置四座之時可蹲
踞中門大床之時乍立相互語言也允古集

堂上者居堂下者立云云大床雖為堂上尚
可立也中門甚不可立若主在簾中見出之
時雖為大床蹲踞可相會也

禮記云將上堂聲必揚戶外有二履言聞則
入言不聞不入戶外用戶闔有後入闔而遂

並坐不橫肱授立不跪授坐不立主人不問

客不先舉虛坐盡後食坐盡前尊客之前不

叱狗讓食不唾他排切液解履不敢當階為妨後昇

父子不同席君子者不以國不以日月不以

隱疾不以山川食居人之左義居人之右毋

流歎大昌悅切也。毋吃食吃知加切噴之比怒之吃同毋齧骨為有聲也。毋投與

狗骨食之其賤飲也。賜菓於君前其有核者懷其

核水潦降不獻魚鼈卜筮不過三筮蔣世切

筮當心提者當帶公庭不言婦女禪徒於公

語言事常式也。庄子云宗廟尚親朝庭尚尊

鄉黨尚萬行事尚賢狗不以善吠為良又不

以善言為賢已上交衆不可不存禮故禮記

等文少々勅載之者也

一衆會之時消息有之早參軍自我座坪之程

置一二枚可着于下座為待後參之人也餘

龍鐘而着取下座亦非禮還而惡形也又後

參之人乞座於先着之人事其禮法有三樣

或我座次下人乞之次上人不乞之或先上

薦乞座後下薦乞之着座或先乞下薦後乞

上薦着座云云此三樣中以第三禮而為宜

也

一着座脫草鞋事人常為式禮之後立向

前方後樣脫之着座事見侍幄屋座并床子等着

時如然欵此式不可有事也先至我座坪之

前蹲踞成札乞座脫排鞋遷座上則立直向

後樣指遣右手取裳投出後靜居也然後刷
衣文而以扇本直草鞋置之非當座故實事
過列座人間物諸事尾籠之至極也不仰不
顧不但而可直其座常賦目於座上下可見
諸衆之儀也坐眠除之縱雖為極勢之比強
勿搖扇亦雖為寒中時々披扇使之無何晴
時物馱可見也始中終不浮不沈其起居直
麗而手持足蹈削隅可回者也

一貴人御前乃至尊敬人對面之時顯露投出
于座前持教珠無礼事也袖下少爪隱可持
也

一着會人通語之時乍同心疊字用拙言事寂
比無也結々有思惟可生辞有職之軍相構
執思事歛

一公家年中行事輒不讀事有之仍少々可勸
之正月廿九日七瀬御後
三月葵御燈御卜 伊勢御神事

三月十一日以前僧尼重服
輕服諸不淨輩不可參内之
由被立御札之

三枝祭式日不定也撰定日

云云

四月一日

旬平座節會 陳座事也

改御裝束事也

五月三日左近

騎射荒手結

六月十四日

御靈會 祇園祭事也

七月廿九日

拔追事 是相撲節會相撲

人肉取拔追負賞留勝也

八月十日

定考事 定考者人召仕事助

定改也送讀事其說也

十七日

例幣 神祇官行之

十月廿九日

諸國大糧申之

十一月上卯日

相嘗會 神祭也相嘗者神

名也

上申日

當麻祭 當麻神名也

上酉日

率川祭

十二月

荷前使無定日也陵被立勅

仕事也

一日

忌火御飯

上卯日

大神祭

八日

土牛祭 土公祭也

十日

御体御卜祭 大神宮祈請

御卜也

下子日

御髮上クシアキ 内侍役也

一自元於顯密兼帶軍者不及子細唯密宗中
依為請用勤諸顯供養會唱導乃至隨請僧
道之陵遲宗之耻辱也不當所為云云常大
般若心經五部大乘經一切經尊勝陀羅尼
供養有之若勤之可為密供養也大師弘仁
心經御供養非顯式密供養云云

一正月修正鄉行事可然名僧痛之事也故當
所修正多故障人堅不可請之代官可足事
近年諸堂諸院有修正定衆結句若衆好華
羨輦呼修正法師咲之未曾有狼藉也若還
聞之宜定衆有哉向後呼彼作名之軍可處
于罪過也但此鄉所御影堂修正密儀也每
度無故障軍認而有競望族人之所思取捨
無力事歟

一公庭年中行事灌佛并佛名鄉導師顯宗役
也顯宗之中亦痛之可然名僧不應勅請如

修正法師有灌佛之名定衆云云末代擗事
下人上故也甚無道理事歟

一近年痛十弟子侵事有其聞所詮瑕瑾何事
哉若年輩初勤十弟子後々加色衆之衆每

久之事也

一房官侍諸大吏列修學者列座上下相論事

彼モカク已モカク閣モカク此モカク雖捨進退失度雌雄迷決房官俗
姓雖勝修學者是二族法師也修學者俗姓
雖方房官淨行禪侶也共有可賞事上者以
和与儀ヲ忝ヲ次第可上座但亦有一儀常座席

之体皆左右二行也然者一方公達并童形
下修學者一列可著一方公達并童形座下
房官一列可著欵亦二十以前房官若黨不
可著已灌頂修學者上座紫位宿老房官座
上未灌頂若修學者不可著也此種之儀悉
以相和与道存每事年隱便可遂交衆也亦共
出雖為平衆於テ續カ一流之師迹上軍者不及同
日論也亦房官或御乳母子或外戚或時執
權等沙汰外事也因何競之哉良家分禪侶
上座不可有子細云云

一雖為昵近無雙侍者以禪侶令取小便筒有
憚事也大御室藝親御託有之細處御共猶
不苦云云然而自無人之時作御共之事可
有之有共人之時不思寄也建久六月廿日今日六角中納
言親經訪來閑室則接入學窓小竹殿此記
端書令見之兩三度讀之初一遍微音也若
依催感欵二三遍讀吟其声無憚氣結句杖
先淚濕客初數奇之至寔用無者然後用語
教尅不審事少々尋訪之共事聊所書載也
木訥事或人云指鈍根者云木納以曲語云

木納欵此系如何答云木訥者曲語勿論也
云鈍根者事未勤之鈍根者默訥云云木与
默其音通若木訥与默訥同食且御欵云云
予重云去比江進士龜若文會時上句有之
木納是周利云云周利非曲語鈍根也其時
彼老鄉撫霜鬢無言次問云御入御渡云事
世間常言也是有職軍不用言也如何答云
其事惟曾不可有之言也御入者入御事欵
御渡者渡御事欵只猿猴之假形於人之喻
也云云次問云源宰相平宰相藤宰相等宰相

字濁而讀之每人事也源中納言平中納言
藤中納言等中字或濁或清呼之是可濁事
歟故御所被仰之亦權僧正之僧字清濁相
交讀之清而呼輦猶多類歟是亦可濁事同
彼仰之亦聖室僧正名云尊師之字可濁相
傳畢清呼軍有之非名僧之所為歟此系々
如何答尊師事更不及愚判上律系々皆可
濁呼也清事立有職輦中未兼及禁中之中
字勸盃之盃字亦清呼軍繁多是同可濁也
亦同車輦車之車字可得也云云予問云或
博覽有才接官能佃之佃字濁言之故御所
清被仰之如何答曰是可清歟濁事不可然
云云此不審共雖非差事此記者本自為童
蒙成之一帖也故書之且与大才老翁交談
之事也雖為淺旨何不賞彼鄉哉

云云
文永二年七月二日於鳴瀧御所看字之同二日校合畢

隆澄

私云彼隆澄者理智院大僧正一長者法流者
忍辱山親快之始御師範也



以左大史
小槻重房
本書
授今

飛

