

外科集成

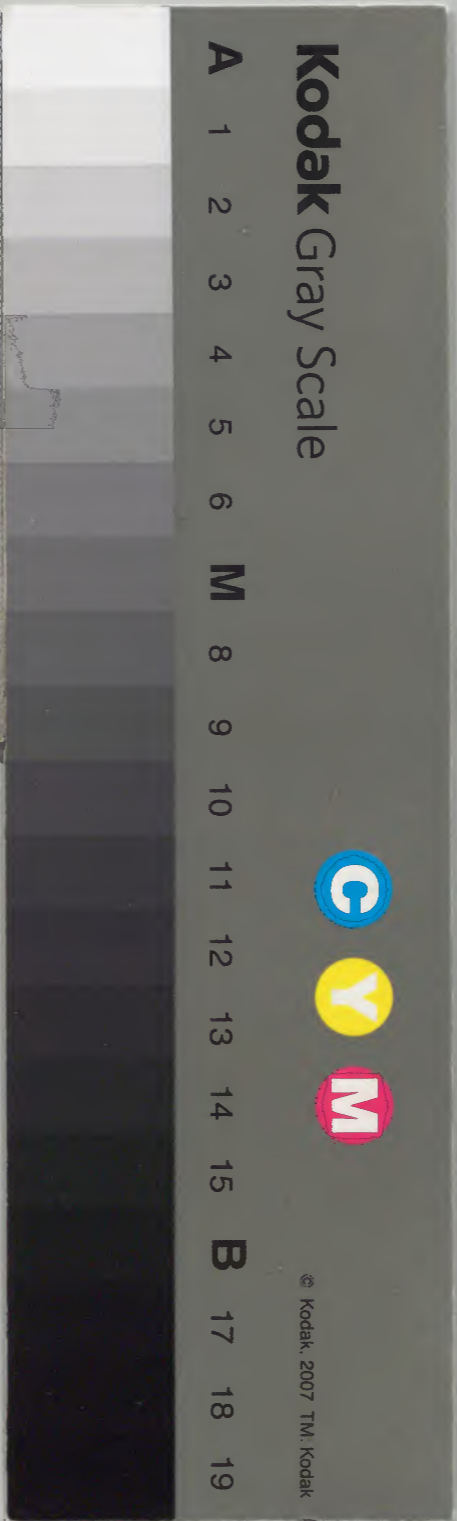
十二

一

和書門			
二〇七六	一	函	架
五〇	四〇	冊	架

內閣文庫			
九五	二〇七六	函	架
一	五	冊	架

內閣文庫	
番號	和 20761
冊數	50 (12)
函號	195 230



外科集成卷之十二目錄

諸腫總論

風腫證治論

鸛膝風證治論

膝眼風證治論

賊風證治論

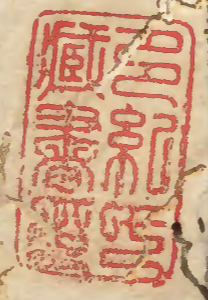
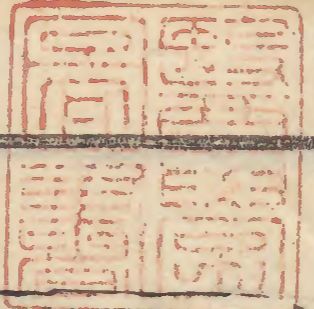
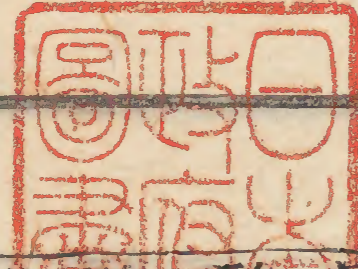
痛風證治論

外科

卷之十二

目錄

參畢



毒腫證治論

時毒證治論

陰毒證治論

狐尿刺證治論

病蟻證治論

風毒腫證治論

牛勒風證治論

腎氣遊風證治論

腿遊風證治論

遊腫證治論

流腫證治論

流注證治論

氣腫證治論

氣痛證治論

膈病證治論

惡脉病證治論

外科

目錄

卷之二

惡核病證治論

惡肉病證治論

惡肉病證治論
惡核病證治論
惡肉病證治論
惡核病證治論
惡肉病證治論
惡核病證治論
惡肉病證治論
惡核病證治論
惡肉病證治論
惡核病證治論

外科集成卷之十二

官醫瘍科 栗崎道樞正弘編輯

諸腫第十二

諸腫總論

腫之生也皆由風邪寒熱毒氣
客於經絡使血滯不通壅結皆
成腫也其風邪不作者腫無頭無根
浮在皮上如吹之狀也赤不痛或
腫或散不痛腫其寒氣與血相搏作
者有頭有根色赤腫痛其熱毒作者
亦無正頭但急腫久不消熱氣結盛
瘻則為膿其候非一故謂之諸腫

劑生身左前後者加當歸二兩
 菊花生一兩附子三分如前服
 四散者如白朮二兩茯苓一兩
 五分亦如煎服無不取功
 名腫毒者以其隨處而生不
 不可命也皆由風邪寒熱客
 經絡之所致治法者表症者
 裏症者下之兼敷貼等藥總
 乎滬者下之兼敷貼等藥總
 穴甚劫大癰之例並宜灸曲池
 陽症則孔似蜂窩用貝葉膏貼
 換七八次善能止痛厚膿生肌
 更無粘連之苦半陰半陽症者
 腫無頭微紅微熱用絳珠膏貼
 腫處中腫頂塗玄珠膏再以燕
 之則餘腫自消膿從孔出內服

之劑純陰症者內服辛熱大補之劑
 外用神妙救根方以疎其毒
 諸腫勢盛者以稜鍼刺去惡血
 可以火錫箔之惡寒發熱或頭
 拘急宜表散之以薊防敗毒散
 盛表裏俱實者追疔奪命湯無
 諸腫勢盛者以兩面龜散若暴
 腫切不可以針破只宜外洗腫
 流以八仙膏解毒丸等藥塗之
 切即用水仙膏解毒丸等藥塗
 以渣敷患處以汁刷患處
 有患冷利不止者用人參龍骨
 膏甘州乾薑各二兩附子一枚
 味以水八升煮取二升半分三
 服八合寸金●一切毒腫不問

風腫證治論

凡人忽發腫或著四肢或在
 胸背或著頭項或著手足
 或如吹之狀不痛或赤或
 虛腫乃欲不遂令人煩滿短氣身體
 常冷皆由冬月遇溫風入人肌裏至
 春復遇大寒風不得出氣壅肌間不
 自覺至甚取風涼溫氣聚不散而成
 腫久不瘥氣結成牛熱乃化為膿血
 並皆爛敗則殺人右手關主脈浮而
 虛者病腫病原●風腫者人卒有腫
 不痛亦核無常處而兼痒由死無
 患偶膝理虛而逢風所作也●
 風腫及惡瘡疥用肥皂一籠以文
 火炙令黑色搥羅為末取醋二升入
 藥熟攪熬成膏臨時看瘡狀大小用
 藥塗貼日二易之聖惠●治風腫無

外科集腋卷十三

風腫證治論

修澤合

[Faint bleed-through text from the reverse side of the page]

黃丸之類不可... 中溼或起於風溼... 證或起於風溼... 兩膝相益行步... 二是膝胫脛骨... 肉消皮縮裏骨... 冷消蓋足膝屬... 腫血脈不流而... 以愈冷不動下... 而無散是以愈... 源若起於流注... 冷毒腐骨腐骨... 則肌肉未成急... 酒調敷膝胫骨... 陽氣又以冲和... 黃丸之類不可... 中溼或起於風溼... 證或起於風溼... 兩膝相益行步... 二是膝胫脛骨... 肉消皮縮裏骨... 冷消蓋足膝屬... 腫血脈不流而... 以愈冷不動下... 而無散是以愈... 源若起於流注... 冷毒腐骨腐骨... 則肌肉未成急... 酒調敷膝胫骨... 陽氣又以冲和...

血氣使流動而... 龍膏敷脛骨交... 以散所積之陰... 乳香以神筋如... 人欲加大川芎... 又加大大川芎... 酒調之小傳... 漸細其膝愈... 此因陳其膝... 初則一二月... 若一二月間... 治腫硬色白... 者用大防風... 湯膠成者用... 大防風湯切... 不損不綴或... 血氣使流動而... 龍膏敷脛骨交... 以散所積之陰... 乳香以神筋如... 人欲加大川芎... 又加大大川芎... 酒調之小傳... 漸細其膝愈... 此因陳其膝... 初則一二月... 若一二月間... 治腫硬色白... 者用大防風... 湯膠成者用... 大防風湯切... 不損不綴或...

胃為甚否則必變敗症矣立齊
 問膝上腫痛何如日此非一端要須
 明辨若而膝內外皆腫痛如虎咬之
 狀寒熱間作股漸細小膝愈腫大名
 鵝膝風急隔膝灸服大防風湯但一
 膝痛引上下不甚腫而微紅名膝遊
 風空服聖投丹換骨丹此防風通聖散
 加牛膝木瓜粗膝之兩旁腫痛增寒
 壯熱晝夜偏劇腫處手不可近為膝
 眼毒膝蓋上腫痛者為膝癰此二證
 宜服膝金丹或紫金丹八陳散舌命
 飲加生膝羊角丸●鵝膝風痢風發提
 風之類也氣血相並而行週于一身
 得寒則行遲而不反得熱則行速而
 太過內傷七情外傷六淫則血氣之
 運或遲或速而病作矣多因日久得

熱已自騰沸後復感冒濕熱血受邪
 鬱為痰滯不得運行所以作痛夜則
 痛甚行于陰地治以辛溫監以辛涼
 流散寒去而積得發其血自行與
 氣相和其病乃止或因風雨腿腫則
 急作勞常享厚味感冒風雨腿腫則
 痛甚皆痰血流于經隧行又不治恐
 成偏枯以致膝腫筋縮大痛兩足無
 力脚弱漸細脾經枯稿拘攣不能屈
 伸宜宜祛風順氣補血壯筋養陰除
 濕則氣血通暢自然愈矣金●鶴
 膝風又名鵝膝蓋大者行履不得用
 柴止看膝蓋大者行履不得用小續
 命湯料內加葶藶芎藭子獨活乾木
 瓜吹咀不用生薑用木煎熬於碗底
 先放麝香少許去滓傾攪內服之服

至數十貼後加五積散同煎服永
 一 方用茶荊皮老酒煎候溫常服
 後得者為痢風單生者輕雙生者最
 重因循日久膝腫粗大上下股脛枯
 細由足三陰經虛風寒淫邪乘虛而
 入為此病也膝內隱痛寒勝也筋急
 而舉風勝也筋緩無力坐勝也初腫
 如綿皮色不變亦無飲熱疼痛日增
 無論單雙俱宜服五積散汗之次服
 萬靈丹溫散之外敷回陽玉龍膏常
 服披膏丹或藥丸以驅其邪若日
 久不消勢欲滑者宜服獨活寄生湯
 或丸散風湯補而溫之痛甚加乳香
 滑石時出白粉厚皮雖腐腫痛仍前
 不可用蝕藥只宜芙蓉葉荊花各五

錢研末大麥米飯拌均貼之亦可止
 疼或用豆腐渣蒸熱作餅貼之亦
 可此證係外證中之敗證也收功甚
 難金鑿●婦人月經不調發熱口渴
 兩膝腫痛者腎氣丸蒼龜丸逍遙散
 加牛膝杜仲黃柏人門●鸛膝風多
 患迂不足之人故以加減小續命大
 防風二湯有妙若用攻毒藥必悞
 ●鸛膝風乃調攝失宜虧損足三陰
 經風邪乘虛而入以致肌肉日瘦內
 熱減食肢體痠痛久則膝大而腿細
 如鸛之膝故爾名之若傷於脾胃者
 用補中益氣湯為王若傷於肝腎者
 六味地黃丸為主若欲其作膿或潰
 後者十全大補湯為王皆佐以大防
 風湯初起者須用葱熨法可以肉消

若津潤口乾中氣不足也補中益氣
 湯加蔓荊子發熱內熱陰血虛弱也
 用四物參芪白朮良寒膈寒陽氣虛
 弱也用十全大補湯飲食少思胃膈
 膨脹脾胃虛痞也用四君子湯面色
 萎黃飲食反思脾胃弱也用六君
 子湯膿水清稀肌肉不生氣血俱虛
 也用八珍湯熱來復去有時而動無
 根鬼火也用十全大補湯形瘦嗜臥
 寢息免熱痰盛作渴小便頻數五藏
 虛損也用六味丸臍腹疼痛夜多漩
 溺脚膝無力頭暈吐痰腎氣冷敗也
 用人味丸發熱大渴不欲近火面目
 赤色脉大而虛血虛發燥用當歸補
 血湯或有痢後而患者亦治以煎法
 餘當臨證制宜扼要●鴨膝風腫痛

宜經驗二防飲正傳●大抵此證雖
 云腫有淺深感有輕重其所受皆因
 真氣虛弱而邪得以深襲故附骨痠
 道及鶴膝風症腎虛者多有之前人
 用附子者以溫補腎氣而又能行藥
 勢散寒邪也亦有體肥之人秋夏露
 臥為冷氣所襲寒熱伏結多成此證
 不能轉動乍熱而無汗按之痛應骨
 者是也若經久不消極陰生陽寒化
 為熱而潰也若被賊風所甚傷寒處
 不甚熱而灑漸惡寒不時汗出發之
 痛如止須大防風湯天龍骨治之又
 有羣曲偏枯堅硬如石謂之石瘕若
 熱緩積不遠肉色赤紫皮肉俱爛名
 緩疽其始末皆宜服煎湯欲其驅散
 寒邪以補赤托裏也●小兒鸛

膝行遲緩伸陽云鶴膝者乃稟受腎
 虛血氣不充致肌肉瘦薄骨節遲露
 如鶴之膝也行遲者亦因稟受肝腎
 氣虛肝主筋腎主骨肝藏血腎藏精
 血不足則筋不榮精不足則骨不立
 故不能行也蓋膝用六味地黃丸加
 鹿茸以補其血氣既充則其肌
 肉自生行遲用地黃丸加牛膝五加
 皮鹿茸以補其精血既足則其
 筋骨自堅凡此皆肝腎之虛也虛而
 熱者用六味地黃丸虛而寒者用八
 味丸若手拳痺者用薏苡仁炒足
 舉者用海桐皮散脾胃虧損腎藏虛
 弱寒邪所乘而膝漸腫者佐以補中
 益氣湯及大防風湯立身以補中
 筋急風池三間三陰交三里脚膝痛

鶴膝風腫及腿痛
 玉節一五
 綉麟一
 關委中
 陽陵泉
 豐陰

膝眼風證治論

膝眼結成毒也圍藥用鶴膝風藥敷
 之煎劑用木香流氣飲令喘●膝眼
 風生於左右兩骨空陷中由下蒸素虛
 之易於侵襲先從膝眼隱處作疼如
 風勝則其痛走注不定寒勝則痛如
 錐刺濕勝則外見腫屈不能伸其
 病在筋伸不能屈其病在骨動移不
 遂沈寒痼冷之候也惟在膝宜詳
 辨之初服萬靈丹溫散之其痛即止
 次服獨活寄生湯宜補之效遲者兼
 用火針針膝眼此轉重就輕之法
 也單膝生者輕雙膝生者重若左膝
 方愈復病右膝左膝方愈復病左膝

外科集方卷之二

膝眼風證治論

修海

能慎口節慾無有不安者也
 味酸則傷筋筋傷則痿名曰泄味鹹
 則傷骨骨傷則痿名曰枯泄相搏
 名斷泄榮氣不通衛不獨行榮衛俱
 微三焦無御四屬斷絕身軀羸瘦獨
 足腫大黃汗出脛冷假令登變為
 歷節風大疼痛不可屈伸月盛人為
 脈瀦小短氣自汗出當風所吹不可屈
 伸此皆飲酒汗出當風所吹也
 ●寸口脈沈而弦沉則主骨弦則主
 筋沈則為腎弦則為肝汗出入水中
 因水傷心歷節痛而黃汗出故曰歷
 節風也同上●脈經云脈澀而緊者
 痺少陰脈浮而弱弱則血不足浮則
 為風風血相搏則疼痛如蠶正痺則
 歷節之痛皆由汗出入水或飲酒汗

出當風所致也●形怯瘦者多內
 因血虛有尖形肥勇者多外因風濕
 生痰以其循歷通身日夜歷節風甚
 虎咬日白虎風痛必夜甚者血行於
 陰也痛多痰火腫多風濕然痰火雖
 內因大慾七情或病後亡津血熱已
 自滿騰亦必略感外邪而後發動筋
 歷痛極久則手足踏掌風濕雖外因
 涉令坐濕當風取涼然亦必血熱而
 後凝滯汚濁所以作痛甚則身熱塊
 瘰癧火風濕全者古龍虎丹主之
 ●遍身走注微骨疼痛晝靜夜劇狀
 如虎咬者謂之白虎歷節久不治令
 人骨節蹉跌須當大作湯丸不可拘
 以尋常淺近之劑辦●歷節風疼痛
 不可屈伸身熱魁瘰其腫如脫其痛

如掣流注骨節短氣自汗頭眩溫
 欲吐者皆久風溼寒相搏而戾其痛
 如掣者為寒多腫滿如脫者為濕多
 歷節黃汗出者為風多顧病源所載
 飲酒當風汗出者為風多顧病源所載
 所因雖涉風濕寒入有飲酒之說自
 屬本內外因亦有不能飲酒而思此
 者要當推求所因分其先後輕重為
 治久而不治令人骨節蹉跌變為癩
 疔不可不知三日●有兩膝腫痛起
 或至遍身骨節疼痛者此風濕痺又
 名歷節風宜附子八物湯治之●躑躅
 ●附骨痛與白虎飛尸歷節皆相類
 歷節痛則走注不定白虎飛尸痛淺
 按之則便止附骨痛深按之亦無
 益又一說白虎飛尸亦能作膿着骨

而生及其腐潰碎骨出盡牙愈如
 則附骨與白虎飛尸同是一病但淺
 深不同耳●痛風因濕痰濁血
 流注為病以其在下焦道路遠非烏
 附氣壯不能行故用為引經若以為
 主治之非惟無益而有殺人之毒此
 病必行氣流濕舒風導滯血補新血
 降陽升陰治有先後須明分腫與不
 腫可也●不可食肉肉屬陽大能助火
 素有火盛者亦冰不能制若食肉厚
 味下有遺溺上者痞閉須將魚腥麴
 醬酒醋皆蠲去之先以二陳湯加酒
 浸白芍藥少佐以黃連降心火看作
 何應又為之嘔處也●心或問痛
 風一症係血脈耶熱極生風
 耶抑風邪客於經絡為痛耶其症與

痛風症治論

參詳

痛痺同耶其痛多在其經絡關節之間者
耶火耶其痛多在其經絡關節之間者
筋病耶骨病耶死血焉病耶痛甚於
夜而減於晝者何也輕則三日一移
動重則七日一移動者何也甚有痛
久而傳為痿痺者又何也答曰痛者
氣滯血凝經脈為之阻塞而不通也
風者善行而數變乃流走不定之義
也蓋風寒濕三氣客於經絡血脈之
中未經踈散則鬱久生熱熱極化火
而更兼風變其性飛走不定伏行於
周身經絡血脈之間是為病原自後
或因營衛之氣血偶有阻滯於經絡
關節之處則此風熱亦因之停阻欲
行不行遂至浮腫而痛屈伸亦為之
不利或兩三日或五七日且此處血氣

已通而別處復滯留則痛亦移換
至於衛氣晝則行於陽分之表而榮
氣亦易運故痛緩夜則衛氣歸陰榮
氣亦行其血脈凝滯而痛甚故此症
當清之肝家血反血熱燥火炎而
虛風復從火化也蓋肝藏血肝主筋
凡關節皆經脈之總會血凝既不能
滋養筋脈血風火反因之阻於脈絡
於是浮腫而熱浮濁風熱屬火腫為
氣血阻滯每遇濕熱盛行則發實非
筋骨與死血焉痛也若云筋骨死血
其痛定在一處焉能三日七日移換
哉此實肝經無形之風熱為病蓋風
熱屬火所以善走若寒與濕則又當
始為痛於一處矣雖云風熱每得煖
氣而痛緩者虛火之本固寒其性喜

痛風証治論

暖則治病之法用甚寒甚熱之藥
 當以從治從治不巳又當求其屬以
 衰之從衰屬者正熱得煖而易散
 之義也若漏久則飲食起居必廢精
 神氣血亦必因病而虛所以筋骨無
 力關節不利而成痿痺也何全●或
 問痛風形證未而寒風屬乎風血脈
 痺症之未而寒風屬乎風血脈得煖則
 痺本乎寒而寒風屬乎風血脈得煖則
 行得寒則寒風屬乎風血脈得煖則
 痺在二處非若風之善行而數變者
 也蓋風氣勝者為行痺故痛風者即
 痺門之行痺也然其義相似而實不
 同者乃受病有深淺相沿有新久而
 感之愈也亦有難易大約痛風每得

之於暑濕盛行之時氣血滯騰之際
 或衣汗衣或臥濕地或汗出迎風或
 盆涼熱寢於漆器竹席石牀之上致
 暑熱之氣得寒而凝因濕而著遇風
 而閉由是熱滯所勝反兼風化行於
 經絡血脈之中移動不定痛止非常
 非若痺症之為病深久而難愈也
 ●形神如故飲食如常脈來洪滑浮
 弦怠飲食減其脈甚者實也形神萎
 弱飲食減其脈甚者實也形神萎
 無神或虛搏空弦酸疼無方二便不
 調者虛也同上●痛風風入骨中輕
 則隱七骨內痛重則遍身骨皆痛也
 亦有走來走去在骨節間作痛不可
 忍者此等病雖邪入在骨髓而骨髓
 屬腎似宜治腎然不可徒治腎也必

須治陽明效陽明經胃經也大腸
 亦陽明經也論理去陽明之風左用
 乾葛去陽明之火左用石膏知母然
 邪終在骨髓必須用氣牙藥提出氣
 分然後以補腎藥補其骨體始能去
 病宜用黃芪湯王之月●痛風因
 痰者二陳湯加酒洗黃芩羌活蒼朮
 因溼者用蒼朮白朮佐以竹瀝薑汁
 及行氣之藥或云有溼鬱而周身走
 痛或關節間痛遇陰寒即發當作濕
 鬱治或用白朮一味酒煎服之其痛
 立愈肥人多涎溼與痰愈流注經絡
 脉必滑瘦人多涎溼與痰愈流注經絡
 下部有濕腫痛用防已龍膽草黃柏
 知母固是捷藥若肥人病此宜蒼朮
 白朮南星滑石茯苓之類瘦人宜用

當歸紅花桃仁許膠續斷等藥正得
 ●痛風百節酸疼無定處則變成風
 毒入骨節不移其處虎骨散麝香
 丸如赤腫灼熱者敗毒散散節腫痛
 扶濕熱者麻黃赤芍湯主之入門●
 痛風因外風熱風濕得者初起與傷
 寒相似宜灸表裏治之表赤九味羌
 活湯氣虛表實骨節痛者六一散加
 香附黃芩水煎或薑汁糊丸服藥症
 五積交加散加大黃痰溼熱者導水
 丸病愈後大便閉稍虛者麻子仁丸
 驟痛不可忍者用楓寄生焙乾浸酒
 灌服微醲通用使國公浸酒亦萬應
 膏月上●痛風屬肉因者宜消瘀血
 養新血兼理痰火則血自活氣自和
 痛無不止又不愈者間用外降之劑

骨多在兩耳前後川先見出者為主
 為根海藏●夫時毒天行時氣之病
 也春當溫而反寒夏當熱而反涼秋
 當涼而反熱冬當寒而反溫此四時
 不正之氣感於人發成斯疾也自有
 陰陽表裏寒熱虛實分治初起與傷
 寒相類惟頭項發腫為真其患
 既徒寒熱久作體強頭發脈浮緊數
 者為邪在表以煎防散毒散或萬靈
 丹發汗以散之如兩目鼻面漸次傳
 腫有力正陽明受病其患熾腫發熱
 便祕口乾多熱少寒脈數有力為邪
 在裏五利大黃湯四順清涼飲下之
 又頭角兩耳前後結腫者乃手少陽
 經受之其患耳鳴筋痛寒熱嘔吐口
 苦咽乾煩燥時甚當以知母石膏湯

小柴胡湯和之服用防風通聖散加
 牛蒡子玄參解毒裏勞役凶荒治
 門間菴傳洙者普濟消毒飲藿香正
 氣散以安之表裏俱解腫倘不消更
 取去惡血腫熱甚者如意塗黃散敷
 之微熱不堅硬者沖和膏貼之選
 而用之自後仍不消者必欲作膿宜
 托裏消毒散加白芷皂角針挑之已
 潰體倦食少者補中益氣湯膿穢脾
 瀝食而嘔吐者香砂六君子湯潰而
 不斂者十全大補湯又有毒中三陽
 自項之以上俱發腫者光如水色雙
 目合縫唇似豬形日角流涎腫不消
 潰聲音不出飲食不入咽喉閉牙
 關難開破流臭水穢氣連綿不絕者
 犯此俱不治正氣●時毒者感四時

不正之氣初如傷寒治宜辨之先診其脈凡滑數浮洪沈緊弦濇皆其候也但浮數者邪在表也沈濇者邪氣深也察其脈之甚者急服化毒丹以攻之實熱便秘者大黃湯下之其有表證者犀角升麻湯以發之或爭高氣鬱者五香連堯湯主之及於鼻內嗜通氣散取十餘嚏作效若嗜藥不嚏者不可治之如嚏出膿血有治之必愈凡左右看病之人月女用嗜藥日用嚏藥三五次以世惡毒此治時毒之良法也經三四日不解者不可大下猶互和解之服犀角散是堯散之類至七八日大小便通利頭面腫起腫赤者可服托裏散黃芩散宜針

鑰匙割出血泄其毒氣十日外不消自愈也此病若五日已前精神昏亂咽喉閉塞語聲不出頭面不腫食不知味者必死之候治之無功矣然而此疾有陰有陽有可汗有可下證見麤工但云熱毒只有寒藥殊不知病有微甚治有逆從不可不審矣
 ●時毒多傳深若同室之人常時嗜鼻亦可無患天抵時毒與大頭瘟證不甚遠治法頗相類普濟消毒飲可通用湯料選粹
 ●運氣大頭病皆屬火蓋經所謂上腫者即其屬也東垣普濟消毒飲子得之綱目
 ●大頭病此熱氣在高巔之上切勿用降藥宜羌活酒芩酒天黃丹心
 ●時毒看法初起寒熱交作頭面一處作腫紅赤

消者宜服連翹有透毒飲脚不滑膿
 勢將成壯者宜服透膿散弱者宜服
 北裏透膿湯外敷二味拔毒散膿熟
 針之金鑿●時毒兩目鼻面腫者陽
 明也耳前後腫者太陽也表證多者刑
 後項下腫起者太陽也表證多者刑
 防敗毒散裏證多者防風通聖散加
 惡質玄參俱加酒炒微令下之凡服
 藥俱仰臥使藥氣上行入門●時毒
 治法當先緩而後急先緩者邪見於
 無形之處至高之分當藥緩及徐及
 服之寒藥則酒浸酒炒皆是也後急
 者邪氣入於中形質之所此為客邪
 當急去之海藏●疫毒頭腫者甘桔
 湯加鼠粘子大黃芒硝●大頭
 風用芥底泥調大黃芒硝●大頭

若在表者忌之在裏者宜之●
 時毒脈浮數者邪在表也用葛根牛
 蒡子湯解毒升麻湯升麻生犀子散
 之類以發之脈沈實而便秘者邪氣
 在裏也宜用子仁湯脈沈實者邪氣
 入深也宜漏蘆湯大黃湯表實而不
 解者散之以芩連敗毒散裏實而不
 利者下之以五利大黃湯表裏俱實
 而不解者解表攻裏以通聖消毒散
 表裏俱解而不消者和之以劫瘴消
 毒飲腫毒飲痛者殺去惡血受用消
 毒以普濟消毒飲次用十神散頭面
 耳項赤腫作痛咽乾癢熱脈浮數以
 黃連敗毒散次以却瘴消毒散七神
 散腫痛發熱作渴脈實覆秘者以五
 利大黃湯次以迫疔奪命湯不次以

水邊嫩相根木煎入酒和服腫痛發
 熱脉浮數以芥連敗毒散次以退熱
 消毒飲又次以七神散飲腫脹痛作
 渴寒熱便祕脉數按之尤實以通聖
 消毒飲天以芥連消毒散又次以七
 神散腫勢已盛大熱脉實者先宜
 去惡血次以洗滌散洗之消腫散
 之卻以蛇不見根同白梅搗傳牙齦
 念去涎初服追疔奪命湯次服七神
 散萬病解毒丸表邪已解腫向不退
 脉滑而數乃瘀血欲作膿也以乳震
 消毒散潰之若脉浮數或洪數者不
 可托之只宜消之以烏苞子根水煎
 服又方以谷藤根水煎服及用祛瘡
 散服之

陰毒證治論

陰毒乃純陰無陽被天時寒
 令肅殺之氣侵入肌膚死於
 骨髓致氣不能升血不能行凝滯經
 絡疼痛切骨初起不腫不熱朝輕暮
 重久則作腫漸紅爛斑黑營臭水淋
 瀉積氣熏蒸腐爛漸開終久必死一
 人年三十歲冬月隔溝與隣婦私交
 房事方畢忽婦夫回慌忙隔溝赴水
 而行走熱身受寒五日後小腹天聲陰
 痛不腫日夜响呼至一月後谷道傍
 生一爛斑黑腐倒陷諸藥不効至半
 月大瘻連黑腐爛作臭乾腐無膿十
 日大瘻俱壞黑敗而死也又一入年
 四十歲夏月好飲火酒至夜赤身露
 臥手得連背陰疼難忍一月後肩發
 爛斑一塊周圍微硬色如紅棗日漸

陰毒証治論

延開半月後手膊半背其成黑屬臭
移不堪一月不食而欲一人中卒肥
胖亦冬夏好飲火酒飲後隨吃涼水
方臥一日頸項作疼微腫堅硬如石
二月外項大如頭石硬不熱此陰毒
也辭不可治後請別醫治之項同身
大乃異症不食而死又一人夜夢城
隍狗見責打二十喊呼其妻喚醒隨
後受刑處厥腫作疼青紫急脹視之
真棒毒也用針刺破流瘀血碗許卅
肉爛作疼調理兩月而安此亦
陰毒故附記之後人可閱正宗

狐尿刺證治論

手指足指腫痛厥熱有端居不出而
著此毒者則不必是狐尿刺也蓋惡
毒氣軍故亦云惡刺毒者也病原
●狐尿刺者乃狐狸尿草棘上人有
誤犯則發腫痛厥熱多在干手足指
節然亦有端居不出而被此毒者蓄
毒氣相類之症亦不同狐狸尿乃爾
也聖濟●狐尿刺大成書名狐狸刺
外臺總錄二書名狐尿刺由螳螂盛
暑交媾精汁染於諸物乾久有毒人
手足誤觸之則成此患初起紅紫斑
點肌膚乾燥悶腫厥痛不眠十日後
腐開瘡戶日寬內宜服黃連解毒湯
外以蒲公英連根煎溫洗若得鮮

針二七枚並燒研以猪脂調傳當有
 虫出同上●又方黃瓜根搗傳之
 ●又方桑柴灰入輕粉乾菴患
 處以米醋洗之頻換立効

病蠖證治論

尾秋膏厲結毒如桃李之夫
 紅赤嫩痛不能行動此名病

蠖用芙蓉葉搗酒炒薄爛者以蠖尾
 殼火燉存性為末用麻油調搽即愈
 大効
 準鏡

外科集方卷二

仙傳金

大學
大醫
外科集方卷二

風毒腫證治論

風毒腫者先其赤痛臨熱
上生癰漿如火灼處名曰風熱勞治
之者當以手按腫上無所連乃是風
毒耳勿針之宜服升麻湯外摩鹽
●風毒腫疼痛急或牽引小腹及
腰解痛用桃仁一升研如常法以酒
三升攪和頓服之厚衣被蓋令汗不
過三劑瘡頂上●風毒腫三年苦酒
一煎煎葱白以布包熨腫上外
一切風熱毒氣及注目癢及發頭面
四肢腫痛臘月中以新瓦罐滿注熱
水用朴硝二升投湯中攪散并北蒼
下俟硝滲出罐外卻收之乃人乳汁

外科集方卷二
風毒腫証治論

調半盞掃應
手神効綱目

此方治一切風濕骨痛... 凡患此症者... 宜早服之... 效如神... 此方乃... 祖傳秘方... 凡患此症者... 宜早服之... 效如神... 此方乃... 祖傳秘方...

牛勒風證治論

牛勒風者手學紅腫痛不

用四五枚布針略蘸老虎藥針之即
安若潰而腫膿仍服十宣散之類外
熏洗化毒生肌外科百効

外科集方卷之三

修澤會

腎氣遊風證治論

腎氣遊風多生於腎虛

片遊走不定痛如火烘由腎火內蘊

外受風邪膀胱氣滯而成也初服紫

蘇流氣飲次服檳榔丸外用豆腐研

調黃礫末貼敷之甚效金鑿●腎氣

遊走毒在脚肚受在膀胱冷氣傷腎

之實復在膀胱此乃風毒也當用紫

蘇流氣飲全書

外科集方卷之三

腎氣遊風証治論

修澤會

外科集成卷十二

修海會

地...
 神...
 或...
 此...
 風...
 而...
 然...
 通...
 聖...
 散...
 去...
 白...
 水...
 加...
 黃...
 柏...
 耳...
 膝...
 防...
 已...
 傷...
 也...
 膏...
 治...
 生...
 風...
 忽...
 然...
 赤...
 腫...
 何...
 如...
 日...
 或...
 問...
 腿...
 股...
 忽...
 然...
 赤...
 腫...
 何...
 如...

腿遊風證治論

而然屬足太陽經五砭出惡血服防
 風通聖散去白朮加黃柏耳膝防已
 主之毒氣●腿遊風受小腸腎經傷
 于寒熱邪氣毒流于腿此是遊毒也
 當用紫蘇流氣飲外治先用金絲膏
 貼四五日以拔其毒水後用茶藥治
 之全書●腿遊風在兩腿裏外忽生
 赤腫形如堆雲焮熱疼痛由榮衛風
 熟相搏結滯而成凡遇此證先施夜
 石放出惡血隨服雙解通聖散次以
 當歸拍痛湯清解治之外貼
 生肉托以拔風毒甚效
 金鑑

外科集成卷十二

腿遊風證治論

參澤論

遊腫證治論

是也 瘰癧 原 色 遊 腫 之 候 青 黃 赤 白 无 復 定
 手 近 之 微 痛 如 月 遊 腫 與 遊 腫 相 似 但
 觸 日 遊 神 之 所 作 同 上 赤 白 遊 腫
 手 近 微 痛 入 黃 一 兩 蒲 黃 二 兩 伏 龍
 肝 二 兩 鴻 細 羅 爲 散 以 水 和 如 泥 塗
 之 乾 卽 再 塗 聖 惠 又 存 大 黃 一 兩
 鼓 一 合 紫 檀 一 兩 搗 細 羅 爲 末 以 醋
 和 傅 之 乾 卽 再 傅 上 又 方 紫 檀
 香 二 兩 搗 羅 爲 末 水 調 塗 之 同 上
 遊 腫 流 遍 身 赤 色 入 腹 卽 死 生 猪 肉
 傳 上 敷 反 換 之 其 肉 盡 烏 不 食 息 惡
 甚 也 同 上 紫 游 廬 湯 用 魚 苞 子 根
 煎 水 入 酒 和 服 又 以 水 荊 花 葉 赤 子
 葉 搗 刷 有 熱 者 以 追 疔 奪 命 湯 加 雞

外科集腋卷十二

遊腫証治論

修澤全

此處文字模糊，似有「遊腫」等字樣，但難以辨認。

流腫證治論

凡有兩候有熱有冷
 手按其熱者其腫起是也熱腫者四
 肢熱如火灸之狀移無常處或如手
 或如盤著背股是劇則背熱如火徧
 身痛如然五心煩熱唇口乾燥如注
 之狀此皆風邪搏血氣所生以其移
 無常故謂流腫

子雞距根游腫... 紫遊風用紫茶根
 醋煖刷馬蹄州金鶯葉尾搗水入些
 皮搗水刷又加紅心蜈蚣小金錢

外科集方卷二十一

流腫証治論

參詳論

流注證治論 流注之證 多因鬱結 或暴怒 或

流注證治論

或脾氣虛溼 氣逆於肉 理或 滕理不密 寒邪客於 經絡 或濕痰 或 閃撲 或產後 瘀血 流注 關節 或傷寒 餘邪 未盡 為患 皆因 真氣 不足 邪得 乘之 故氣 凝血 聚為 患也 然此 證或 生於 四肢 關節 或生 於胃 腹腰 臂或 結塊 或漫 腫或 痛或 不痛 悉宜 用蔥 熨法 及益 氣養 榮湯 固其 元氣 則未 成者 自消 已成 者自 潰可 全愈 在要 ●夫 流注 者流 者行 也乃 氣血 之壯 自無 停息 之機 注者 住也 因氣 血之 衰是有 凝滯 之患 故行 者絲 其自 然住 者絲 痰塞 其形 漫腫 無頭 皮色 不變 所發 毋論 尤道 隨處 可生 正氣 ●流 注起 自缺 盆流 於天 樞穴 者為 氣



毒流注者九箇者不治注於脊背堅
 硬如石者為之痰注注於腦者形似
 蟻窩者為蜂窩流注流於兩脅者不
 治通用榮衛返魂湯千金指迷丸消
 之一切流注宜灸梁丘七壯大成
 黃少串流者裕日馬疾疾流者走
 散流注俗日瓜藤馬疾疾形微腫骨
 節內疼甚名日翳骨馬疾若遍身骨
 節內疼不能起坐無堆作乘不退
 者亦日翳骨馬疾若脊骨及脚骨上
 起堆或一二個或三或五個名日通脊
 馬疾若尾椎骨上起堆作熱者名日
 殺著馬疾若脚骨下痛甚無堆但腫
 者名日鎖脚馬疾若骨相交接之處
 疼痛無堆微腫名日接骨馬疾此證
 因風熱走散四肢治當疎風散熱初

起不可用火針灸之腫勢盛者只宜
 刺以橫針久熟者可火針烙之流注
 入股者死等觀●流注起於傷寒傷
 寒表未盡餘毒流於四肢經絡滯於
 所滯而後為流注也如病尚有潮熱
 則表有寒邪未盡散宜深衛返魂湯
 加升麻蘇葉如服此而熱不退可加
 乾薑如有頭疼加川芎並用薑水煎
 如無潮熱可用冰酒粗半煎酒太能
 行血生氣故也氣生血行病愈可必
 然流注須表者何也所以推其因究
 其源不忌病之根本也寒邪既盡表
 之太過則為冷流注尤為難治故宜
 略表為妙表後第二節宜服溫平之
 藥乃十宣四補丹已如不效第三節
 宜加翳子或服四桂散數服即止溫

藥亦不可多用恐增痛苦反成膿血
 不乾第四節仍歸榮衛返魂本方收
 劫然表未盡則餘毒附骨而為骨癩
 夫流注者傷寒之餘毒骨癩者又流
 注之敗證也流注非傷寒之罪乃醫
 者表之未盡也骨癩非流注之過又
 庸醫涼藥之過也如傳身拜●流注
 者在背脾腰腿緊要處當用冲和仙
 膏厚敷患處却單用獨治一味未之
 酒調熱塗一路其盡處以玉龍膏誘
 之此移法也使血氣趨於他所聚於
 無緊要處作膿又或消之若以成膿
 則引不下急將前藥拔之出毒氣免
 作骨疽同上●凡人身上中下有塊
 者是痰然痰在皮裏膜外則通體遊
 疔腫而色白滯而不瀾宜導達陳利

如痰因火動而走則體多小塊色紅
 痛甚流走無定空解毒清火為主
 ●宿痰失道非惟人不識自仙授以
 來惟余一派知之身有痰潤滑一身
 猶魚之有涎然痰居胃中不動則無
 病動則百病生或喘或咳或嘔或暈
 頭痛睛疼偏身拘急骨節痺疼皆外
 來新益之痰乃血氣敗濁凝結而成
 也何則藏府氣逆鬱結生痰當汗不
 汗蓄積生痰飲食過傷津液不行聚
 而生痰其常道則自胃腕達肺腕而
 出其失道自胃腕而流散於肌肉反
 毛之間脾主肌肉肺主皮毛故凡胃
 背頭項腋膝腰腿手足結聚腫硬或
 痛或不痛按之無血潮雖或有微紅
 亦淡薄不熱堅如石破之無膿或有

流注証治論

參華論

薄血或清水或如乳汁又有瘰癧肉如雞
 卵浮浴於水中可移動軟治不硬破
 之亦無膿血針口肉突出惟骨咽
 喉痰實結塞作寒作熱即皆其證也
 隨氣升降理之常也若津液受病為痰
 及四肢關節曲折之地而藏府之痰
 何能流注其所此即本處津液遇冷
 遇熱即凝結成痰而為病斷非別部
 之津液久病成痰舍其本位而移於
 他部者况氣運亦可藉氣周流若至津
 液受病成痰則變為有形而凝滯焉
 能隨氣流通於至微至密之所耶
 ●試痰法用海蠶皮貼上外以膏貼

之如痰吹田膏藥揭得下海蠶皮揭
 不下即是害痰同上●痰在皮裏膜
 外非薑汁竹瀝不能通痰在脇下非
 芥子不能達白芥子亦能散皮裏
 膜外之痰氣竹瀝滑痰非薑汁不能
 行經絡痰在四肢非竹瀝不開丹心
 ●濕痰流注急宜用藥衛退竟加南
 星半棗等藥以治其內外用玉龍熱
 藥以拔其毒便成膿破為良其輕無
 膿者必自內消如熱極痰壅則用控
 涎丹如遍身腫塊大如盃盃生於
 喉項要處者尤為難治夫血氣和暢
 自無他病氣行不順血化為痰痰復
 失道則血氣衰敗不能為膿但能為
 腫破理必然也此證陽少陰多隨證
 用藥回陽生氣補血控涎亦則用後

法作起一氣血引散冷塊萬一腫
 不消不作癰不為熱體氣實無他證
 肉塊與好肉無異此又一證也切不
 可輕用針刀自戕如艸醫曾用針灸
 陰爛其肉或用毒藥點脫使入增寒
 壯熱法當通順其氣血用榮衛返魂
 湯加升麻以除其寒邪用欬口結痂
 之藥以安之使為疣贅而已萬一病
 自作臭爛不脫動刀則有妙劑
 可以代刀不可輕泄即白朮枯朴補
 二味為末敷之仙傳外科●小兒宿
 痰失道又結核於頸項臂膊背之
 虛小冷證也宜熱藥敷貼景岳●流
 注冷證多附骨內硬不消骨寒而痛
 筋縮不伸若輕用刀針並無膿血若
 止有乳汁清流或有瘀血宜用同陽

玉童膏敷之仙傳外科●小兒流注
 乃氣流而注血滯而凝元氣不足之
 症也或因因跌墮傷或因肝火氣逆
 或因六淫內侵或因脾虛食積或因
 稟賦所致結於四肢筋脈於會腹
 腰臀或結塊或漫腫或作痛悉用蔥
 熨之法須固元氣為主閃跌者知血
 定痛丸肝火者九味蘆薈丸食積者
 四味肥兒丸藥能對症未成自消已
 成自潰若膿成不潰者元氣虛也先
 補而針之庶使毒氣不致內攻氣血
 不致脫陷若膿出而反痛者氣血虧
 也用八珍湯作嘔女食者胃氣虛也
 用四君子湯欲嘔不食或腹作脹者
 脾氣虛也用六君子湯或腹作脹者
 血氣虛極而變證也十全大補湯內

熟嘔熱陰血虛也。四物參芪白朮表
 熟惡寒陽氣虛也。十全大補湯熱來
 復去或晝見夜伏。晝夜發者虛熱
 也。當大補元氣。若色赤腫起而膿稠
 者。尚河治不赤。硬而膿流。皆不可治。大
 寒熱發渴。及不受補者。皆不可治。毒
 ●流注表症。發散未盡者。人參敗毒
 散。散之。房慾之後。體虛寒氣外侵者。
 五積散。加附子。溫之。發傷鬱怒。思慮
 傷脾。而成者。歸脾湯。加香附。子青。皮
 散。之。跌撲傷損。瘀血凝滯。而成者。復
 元活血湯。逐之。產後惡露未盡。流注
 經絡。而成者。木香流氣飲。導之外。俱
 用琥珀膏。敷貼。正氣。●流注看。法初
 起。漫腫。皮色光亮。微熱。微疼。筋骨不
 久。強者。為順。已。成。身。體。微。熱。飲。食。有

味。寒。痛。有。時。腫。生。紅。紫。者。順。日。續。膿
 稠。而。黃。腫。消。痛。止。身。體。輕。便。起。坐。如
 禱。者。順。潰。後。內。肉。易。生。膿。水。易。止。精
 神。易。復。膿。口。易。合。者。順。初。起。身。體。發
 熱。脈。細。而。數。皮。色。微。腫。痛。徹。筋。骨。者
 險。已。成。飲。食。少。思。且。乾。作。渴。身。體。疼
 痛。四。肢。沈。重。者。險。已。成。乾。作。渴。身。體。疼
 痛。不。消。虛。熱。不。退。疼。痛。不。減。者。逆。潰
 後。膿。癩。不。止。肌。膚。瘦。削。飲。食。不。食。發
 熱。及。癩。者。成。日。上。●流注治法。初因
 風寒表散。未盡而後復生。腫痛者。再
 宜。和。解。之。表。邪。已。盡。而。後。復。生。腫。痛。者。再
 者。宜。清。熱。消。腫。行。散。氣。血。暴。怒。所。傷
 抑。鬱。所。致。胃。膈。痞。悶。中。氣。不。舒。順。氣
 寬。中。腫。硬。已。成。而。不。得。內。消。者。宜。和
 氣。血。兼。補。助。脾。胃。跌。撲。閃。肭。瘀。血

凝滯為患者宜調和氣血通行經絡
寒邪所襲筋攣骨痛及遍身疼痛者
溫經絡行氣血產後敗血流注關節
致生腫痛者當散瘀養氣血潰後
膿水不止而癰衰食少者宜滋氣血
峻補脾胃同上●傷寒餘邪未盡者
和解之以人參敗毒散次以小柴胡
合二陳湯加羌活芎藭枳殼當歸白
朮宜方脈流氣飲胸膈不利者調氣
止痛者宜調經脈補氣血益氣養榮湯
氣飲腫硬作痛者行氣和血宜瘡科
養榮湯十全大補湯益氣血宜瘡科
凝滯肉理而致者但腫脾除濕六君
色不變飲食少思宜健脾除濕六君

子湯加芎歸黃芪白芍肉桂
赤血凝滯為患者利氣血調經絡宜
方脈流氣飲以二陳合四物加香
附烏藥桔梗寒邪所襲筋攣骨痛
或遍身痛宜溫經絡養氣血宜天
風湯及五積散合敗毒散加川牛膝
杜仲或獨活寄生湯次以四物加黃
芪羌活杜仲病尚自潮熱者表有
寒邪未盡散宜榮衛返魂湯加
升麻紫蘇川芎獨活薑水煎服
無潮熱用榮衛返魂湯加獨活酒
各半煎服接骨馬疾用穿山甲
日田柯石楠藤山良薑九節香茶金
皮含笑葉水煎時熱淋洗之卻服
積骨散尤金六馬散起堆核數枚
但小些名馬疔又名馬鈴用紫金鐘

流注証治論

修釋論

紫金山皮紫河車天南星犀角醋煖塗又
 用紫金皮紫金山藤紅內消濕蹄香馬
 蹄藤煎酒服金鎖腳馬瘻用野芋子
 根馬藍艸梨蘆子紫河車山鹽糟炒縛
 皮山布瓜根紫金皮搗爛鹽糟炒縛
 又以煎水熟淋洗之卻服輕脚散九
 命六馬散 礪骨馬瘻丹穿山蜈蚣
 紫金皮石楠藤白田柯美楓根九節
 香對節金驚煎水淋洗却服喇骨散
 凡金六馬散四味浸潤方服過脊馬
 瘻用山枇杷根皮藜蘆子小樟子根
 反天門冬天南星仙人掌根山布瓜
 根赤牛膝半夏凌霄根皮佛桑子根皮
 藍艸野芋子根天銅柯普管子根皮
 赤白桃根皮赤芎根皮搗爛半泔半
 醋調煖刷查封瓜藤馬瘻疔效却服

蠶脊散九金六馬散瓜藤馬瘻用
 山布瓜根多赤葛子根皮樟柳根紫
 金山皮紫金鍾落赤翁根七葉楊香天
 花粉真珠蘆根白芙蓉葉凌霄根皮
 溪楓根皮赤毛桃根皮搗爛鹽糟炒
 縛之又方山布瓜根葛合根紫河車
 梨蘆子馬鞭穢紫金山枇杷根皮
 凌霄根皮佛桑花落鴉山鎗根白
 搗爛鹽糟炒縛之又方山布瓜根
 金山皮漢楓根皮搗爛酒炒縛之此方
 馬瘻柴天劫登服尤金六馬散四味
 浸酒方又用洗腫方熱淋之殺著
 馬瘻用紫河車山枇杷根皮梨蘆子
 山布瓜根凌霄根皮佛桑花葛合根
 石萍搗爛醋調刷查封用洗腫方淋
 洗却以几金六馬散蠲散服之

流注証治論

修辭論

諸馬瘕有熱者用去熱散有表者用
荆防敗毒散有裏者用追疔奪命湯卻用
有表復有裏者用追疔奪命湯卻用
水金鳳搗爛縛核堆上即効馬瘕
有熱未成服藥即退若生堆核四五
但要出一膿其熱即退若生堆核四五
其熱亦不能退要五個盡出膿已出膿
退也若潰爛者即係潰瘍宜查本門
治之準彈●流注初發漫腫無頭皮
色不變凝結日久微熱潮痛透紅一
點方是膿熟即宜對開破若淫痰化
成者膿色黏白痰血化或者膿色稀
白如豆汁汗後餘邪化或者膿色或
黃或黑稀膿臭穢以上四證發在肉
厚處可愈發在骨節及骨空處難痊

淫慾受寒化成者膿色稀白而腥其
水中石猪脂水油之狀此為敗漿膿
也諸書雖有治法然成敗證初起淫
痰所冲者木香流氣散導之產後痰
血所冲者通經導滯湯通治之跌撲
傷損瘀血所冲者萬靈丹五積散加附
之風濕所冲者萬靈丹五積散加附
子溫散之汗後餘邪發腫者人參敗
毒散散之房慾後外寒侵襲者初宜
服五積散加附子次服附子八物湯
溫之入有室女孀婦鬱怒傷肝思慮
傷脾而或看宜服歸脾湯加香附青
皮散之此皆流注初起疔成之法一
服至三四服皆可外俱用烏龍膏或
冲和膏敷貼皮肉不熱者雷火神針
針之輕者即消重者其弊必潰將潰

流注証治論

參

時俱空服花裏透膿湯已潰便服人
 參養榮湯久潰膿水清稀飲食咸收
 不能生肌收飲者慎宜調中大成湯
 久潰膿水清稀精神怯少漸成漏證
 者俱宜服先天大造丸潰後其餘治
 法俱按瘡疽潰瘍泰考全鑿凡治
 流注可加獨活流注者氣血凝滯故
 氣流而滯則血注而凝如此者可
 動蕩一身血脉既動豈復有流注乎
 如傳外科●流注筋不伸者宜用冲
 和仙膏加乳香敷之期性能伸筋故
 也●上●冲和仙膏乃發背流注之
 竟一藥也學者當通變妙用表裏相
 應則病在掌握之中便發背甚者死
 生所係惟此藥功最穩重終始可持
 至如流注一疾雖不能成人而亦有

大為廢疾癱疾連連死亦隨之縱有
 醫之能愈者亦必半年周歲之後方
 見其效此乃百中之一然終為殘弱
 之身矣惟吾此派仙方藥濟効速萬
 不失一端有起死回陽之
 效非言所能盡述
 同上

[Faint bleed-through text from the reverse side of the page]

氣腫証治論

氣腫者其狀如癰無頭而腫

色不變皮上急痛牛糞著便

即痛此風邪搏於氣所生也

氣腫治法須服五香湯次用

次與蒺藜散

傳之

外集卷之三

氣痛證治論

氣痛證治論

人身忽有一處痛如打不
 可堪耐亦乍走身間發作有
 時痛楚則小熱痛靜便如米霜所加
 時云氣痛亦由體虛受風邪所侵遇
 寒氣而折之邪氣不田故也病原
 身中忽有痛處如遭打撲之狀名曰
 氣痛小可忍遊走不定發作有時痛
 則小熱痛定則寒此皆由冬時受溫
 氣至脊暴寒氣來折之不成溫病乃
 作氣痛宜先服五香連羌湯摩丹參
 膏又以白酒煎柳楊皮及暖製之有
 赤氣點及小竹瀝湯可服數劑勿以
 劑未瘥便往來藥以謂無效即禍至
 矣中間將白
 散散佳千金

外集卷之三

氣痛証治論

修釋論

（Faded bleed-through text from the reverse side of the page, including characters like 筋, 脈, 骨, 肉, etc.)

脇病證治論

脇病者由勞役散體熱盛自取消其潰流勝則筋牽也其狀赤起如編繩急痛壯熱其發於脇喜從鼻膜起至踝赤如編繩故謂之脇病也發於臂者喜按下起至手也其即治取消其潰流勝則筋牽也其狀赤起如編繩急痛壯熱其發於脇喜從鼻膜起至踝赤如編繩故謂之脇病也

惡脉病證治論
惡脉者身裏忽有赤絡脉起
如似有水在脉中長短皆逐其絡脉
其血凝結所生久不瘥緣脉絡而成
癭病原惡脉病治法宜五香連堯
湯及竹瀝等治之刺去其血仍傳丹
參膏亦用白雞屎塗之良千金

惡脉病證治論

惡脉者身裏忽有赤絡脉起
如似有水在脉中長短皆逐其絡脉
其血凝結所生久不瘥緣脉絡而成
癭病原惡脉病治法宜五香連堯
湯及竹瀝等治之刺去其血仍傳丹
參膏亦用白雞屎塗之良千金

老骨不... 此毒也... 參膏傳之... 核初似被射工毒無常定處多測也

惡核病證治論

腫挾風冷則不消而結成核也... 諸瘡根癰癰結筋相似... 起有溫氣至春其有暴寒相搏氣結成... 受溫氣至春其有暴寒相搏氣結成... 此毒也粗服五香湯主之以小豆末... 傳之亦煮湯漬時久洗之消後以丹... 參膏傳之令餘核盡消于塗凡惡... 核初似被射工毒無常定處多測也

然痛或時不痛火不痛者便不憂不
 憂則救遲即殺人是以宜早防之尤
 忌魚雞猪牙馬驢等肉其疾初如栗
 米或似麻子在肉裏而堅似胞長甚
 速或得多惡寒須臾即短氣取吳茱
 萸五合作末水一升和之絞取汁頭
 服以滓溲上須臾服此汁令毒散止
 即不入腹也入腹則致禍矣切慎之
 同上惡核癰疽等起眉表
 中土有南方人所養雜類繁多感
 病亦復不一仕人往往被毒深須預
 之無法必遭其毒惟須五香湯小豆
 散吳茱萸皆其要藥月止●惡核腫
 結小蒜吳茱萸等分搗傅即散肝左

惡肉病證治論

惡肉者身裏忽有肉如小
 豆突出細長乃如牛馬
 乳亦如雞冠之狀不痒不痛久不治
 長不已由春冬被惡風所傷風入肌
 肉結瘀而積而生也病原●惡肉病
 治法互服漏蘆湯外燒鉄烙之日久
 為之令焦盡即以升麻膏傅上積日
 乃瘥千金●一女年十四腕軟處生
 物如黃豆大平在肉中紅紫色痛甚
 諸藥不効一方士以水銀四兩白紙
 二張揉熟藥銀擦之三
 日自落而即愈本綱

外科集成卷之十二

終

一、凡患此症者，必先辨其病之新久。新者，其氣未散，宜用攻下之法。久者，其氣已散，宜用溫補之法。此其大略也。

二、凡患此症者，必先辨其病之虛實。虛者，宜用補劑。實者，宜用攻劑。此其大略也。

三、凡患此症者，必先辨其病之寒熱。寒者，宜用溫劑。熱者，宜用涼劑。此其大略也。

四、凡患此症者，必先辨其病之陰陽。陰者，宜用陰劑。陽者，宜用陽劑。此其大略也。

五、凡患此症者，必先辨其病之表裏。表者，宜用解表劑。裏者，宜用攻裏劑。此其大略也。

六、凡患此症者，必先辨其病之經絡。經者，宜用經劑。絡者，宜用絡劑。此其大略也。

七、凡患此症者，必先辨其病之臟腑。臟者，宜用臟劑。腑者，宜用腑劑。此其大略也。

八、凡患此症者，必先辨其病之五行。木者，宜用木劑。火者，宜用火劑。土者，宜用土劑。金者，宜用金劑。水者，宜用水劑。此其大略也。

九、凡患此症者，必先辨其病之六氣。風者，宜用風劑。寒者，宜用寒劑。暑者，宜用暑劑。濕者，宜用濕劑。燥者，宜用燥劑。火者，宜用火劑。此其大略也。

十、凡患此症者，必先辨其病之七情。喜者，宜用喜劑。怒者，宜用怒劑。憂者，宜用憂劑。思者，宜用思劑。悲者，宜用悲劑。恐者，宜用恐劑。驚者，宜用驚劑。此其大略也。

十一、凡患此症者，必先辨其病之八風。東風者，宜用東風劑。南風者，宜用南風劑。西風者，宜用西風劑。北風者，宜用北風劑。此其大略也。

十二、凡患此症者，必先辨其病之九氣。春氣者，宜用春氣劑。夏氣者，宜用夏氣劑。秋氣者，宜用秋氣劑。冬氣者，宜用冬氣劑。此其大略也。

5

