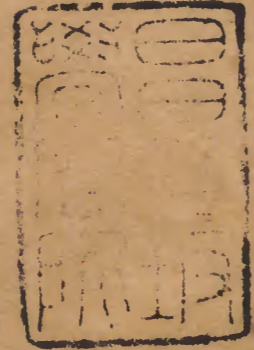


浙江通志

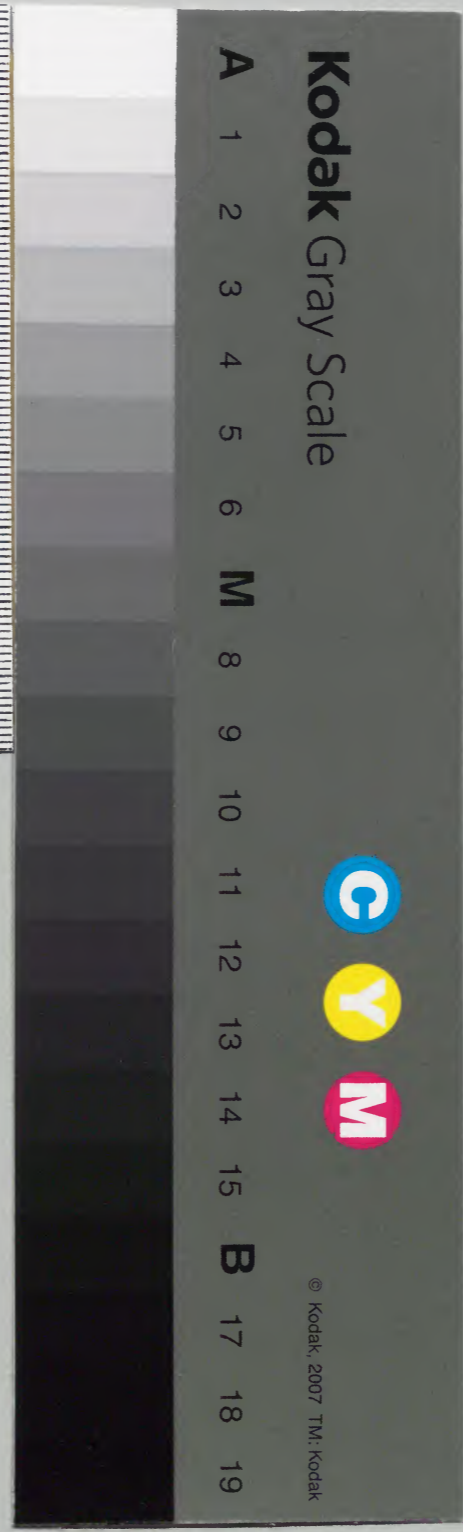
山川志  
形勝



漢書門				
一三〇	一四〇	一九〇	二三〇	二五〇
冊	架	函	號	類

內閣文庫			
九	二	三	漢
函	一	五	書
〇	〇	二	類
架	冊	號	

內閣文庫	
番號	漢 2352
冊數	120 ( 12 )
函號	292 48





勅修浙江通志卷二十一

山川十三

淺草文庫

處州府 麗水縣附郭

釋山 嘉靖浙江通志在縣西南一里長岡秀隴多生

釋木 上有孔廟又名廟山

棗山 枯蒼彙紀今郡治在其麓

菱山 皇甫汭過菱山詩張平樓隱處閉戶只翛然心遠雲

林外春歸花鳥先草間寒積雪竹下暗鳴泉欲訪辛夷塢題詩寄鱖川

錦山 崇禎處州府志在棗山東北舊多蒔桃柳若錦

繡然





月山 嘉靖浙江通志在菱山西海月初升此山先得其光

萬象山 栝蒼彙紀在月山西俯臨城邑近挹溪光城

中山之最高者 皇甫訪登萬象山詩蓮城最高處蘭若此中開水見東溪去僧聞西域

鳥啼喧梵座花雨淨經臺觀萬俱清寂何須得象回

梅山 姜山 名勝志並在棗山西南

富山 崇禎處州府志古三皇嶺

麗水縣城外山川

壽元山 舊浙江通志為郡治鎮山名勝志在北城外

白雲山 舊浙江通志在府城北十里山頂有鏡心池

孟淳白雲山詩萬疊巉巖一徑開中間空洞白雲堆陽坡草軟人稀到定有青猿曝背來

靈山 栝蒼彙紀上有靈山寺 劉涇游靈山詩塵上孤城空自忙不知精舍早

秋涼林間磬曲折三里天上金光明滿堂淨飯共魚剝老木寒灰添火爇名香鶉鴟山脚溪聲好流入人間雨

意長

城門山 名勝志踰白雲為城門山永嘉記云城門山

瀑布值風散為雨過日散為青虹

麗陽山 嘉靖浙江通志在縣北七里縣之名麗以此

上有龍潭石室天井下環清溪曰麗陽溪

稽勾山 栝蒼彙紀在壽元北百里崔巍盤繞亘二十

餘里為甌括士民往京省之間道



劉山 栝蒼彙紀宣德間溫守何文淵卻金於此有司就其地建卻金館

大連雲山 名勝志在縣西南六十里巉巖陡絕上連雲霄栝蒼彙紀一名沙溪尖與青田小連雲山相界

大杉源山 崇禎處州府志跨麗水雲和之間山下有大杉孤梯二潭

木寮山 崇禎處州府志景寧接界  
石羊山 太平寰宇記山石如羊有蘭若溪溪有一穴深數丈

天馬山 栝蒼彙紀山形如馬又如僕頭俗呼僕頭山

北拱縣學

南明山 栝蒼彙紀在府城南七里上有印月池獻純巖高陽洞石梁米芾書南明山三字崖刻靈崇二字

乃葛洪隸書 夏後南明山詩栝蒼南明山天造頗奇絕瀑布灑晴雨石梁度夜月洞引高陽

大梁山 名勝志在縣南二十里北跨麗水南跨青田  
巾子山 名勝志在城東十里山形如巾

少微山 舊浙江通志在府城東南十里郡應少微處士星故以之名郡又以名山舊祀少微星君於此

少微山詩少微山上大微宮山下樓臺起半空丹井石牀鑿土脉瓊霄翠戶出天風傳聞仙子時常到應

勅修浙江通志 卷二十一 山川 三



是神霄有路過會待九秋  
明月夜高吹鐵笛看青葱

高雷山 枯蒼彙紀去郡西五十里北跨宣平西跨松

陽峯巒攢簇草樹蔚蔚俯視諸山環列如几席下西

山之最高者

鷹鳥山 枯蒼彙紀山有三峯在高雷之南上曰靈峯

中曰翠峯下曰岑峯俱有僧舍林巒秀麗為諸山冠

風門山 舊浙江通志在府城西三十里枯蒼彙紀上

有三穴深邃風自中出每夜靜月明白氣起自山麓

上徹霄漢

石僧山 舊浙江通志在府城西四里枯蒼彙紀山有

一石狀如癯僧

崇禎處州府志宋經與問劉大中以  
兵部尚書出守未幾召還上問石僧

之狀大中對以詩曰雲作袈裟石作身巖前獨  
立幾經春有人問我西來意默默無言總是真

天王山 方輿勝覽在府城西北隅城壁繞其上有唐

時天王像故名

劉涇天王山詩金壁為家定化城書  
林南堰畧相迎人間蝶夢正深黑犬

上木魚初發明半里好峯招隱路一枝枯竹  
助閒行已慙懷緩無高致可更標門著姓名

桃山 崇禎處州府志舊多產桃去郡西五里

小栝山 真誥小栝山即小栝蒼山在永嘉溪橋之北

左慈元放所治栝蒼彙紀衆山環簇狀如蓮花又名

蓮城山徑路盤紆亦名九盤嶺唐宋州治皆在焉

佛頭巖 舊浙江通志下二十里為青田界



隴崆巖 崇禎處州府志有石洞如屋可坐十許人

隴崆巖詩蒼崖如堂石如踞橋梁如繩水如布下有樵夫踏破雲世間那復知深處

三巖 枯蒼彙紀距城一里踞西山之垠宋皇祐間知

州李堯命名其右曰清虛中曰白雲左曰朝曦

天堂洞 崇禎處州府志距城三十五里上有迎天堂

下有蟄龍洞祈雨輒應縣東山之最高者

碧湖 崇禎處州府志鄉人立市於此以丑辰日集諸

貨物交易邑西一都會也

麗陽溪 枯蒼彙紀在麗陽山下源出練水舊浙江通

志枯城之水止麗陽溪一源溪設二閘旱則閘入溪

之水以灌城潦則閘入城之水以歸溪

半成槎溪邊歷歷斜寒林欲無路小塢不多家去客背流葉停舟見暮鴉朝朝省秋水頻減一痕沙

好溪 名勝志即東溪也自縉雲大盆山西流為東渡

東折於大程經石口秋塘諸渡達於洞溪

浯溪 崇禎處州府志在太平渡

洞溪 枯蒼彙紀在東溪東二里

方千洞溪詩氣象四時清無人畫得成巖山寒疊翠兩派緣分壑坐月何曾夜聽松不似晴混元融結後便有此溪名

大溪 名勝志亦名洄溪源自龍泉來入縣界東南流

逕青田至永嘉入海

突星瀨 枯蒼彙紀在縣東四十五里一名惡溪晉王



右軍游惡溪歎其奇絕書突星瀨於石後里人苦州縣募打之繁推石墮水中

貓兒潭 崇禎處州府志昔有術者檄龍於百尺潭以禱雨龍奔化為貓入潭故名

石牛潭 括蒼彙紀一名鏡潭為上游諸邑要津有通濟橋維舟為浮梁

縉雲縣

翠微山 名勝志縣治所倚即李陽冰以中峯名之者

金紫山 名勝志在南溪與縣治對麓有毛翁巖宋毛

維瞻為尉暇則飲此

湧翠山 名勝志在縣西里許一名西巖

雲塘山 崇禎處州府志在縣北朝京門外

雲峯山 縉雲縣志在縣西五十里巖有飛泉如白練

大小君子山 崇禎處州府志在縣西北十五里

吏隱山 方輿勝覽在州東北五十里瀑布飛泉灑落

三百餘丈上有四井周回四丈括蒼彙紀一名窪尊

山李陽冰篆吏隱山三字於壁鑿巖為窪尊而飲之

奇跡尚存作忘歸臺窪尊二銘刻於石

李陽冰窪尊銘舉瓢自挹既挹日再方飲日舉飲卒日聲不再有龍忘歸臺銘疊嶂迴抱中心翠微隔山見川溝塍如棋環溪石林春迷四時曲成吏隱可以忘歸朱彝尊忘歸臺詩連山積翠深白日空林廣落景不逢人長歌自來往





仙都山 仙都山志古名縉雲山按道書洞天三十六

所仙都第二十九名元都祁先洞天周回三百里黃

帝駕火龍上升處山巔有石屋世傳為洞天之門史

記載縉雲本黃帝夏官之名張守節云括蒼縉雲縣

其所封也太平寰宇記云唐置縉雲縣又以括州為

縉雲郡蓋以其地有縉雲山故也今縣在山之西二

十三里圖經云唐天寶七年六月八日彩雲起於李

溪源覆繞縉雲山獨峯之頂雲中仙樂響亮鸞鶴飛

舞俄聞山呼萬歲者九諸山皆應自申至亥乃息刺

史苗奉倩上其事於朝勅改今名元豐九域志一名

朋峯山

韋翊仙都山銘亭亭仙都峻極維崑崙立

右制成浙東發地直方摩霄穹崇靈沼在上

祥雲積中目視不及翰飛靡窮軒后攸訪碧峯是冲

萬壽報響九成來空籙作愆止年祈感通莫高匪慈

造化之功曹唐仙都即景詩黃帝登真處青青不記

年孤峯應礙日一柱自擎天石怪常棲鶴雲間若有

仙鼎湖看不見零落數枝蓮吳說仙都山詩佳處從

來說鼎湖茲遊直欲到清都參天玉笋千尋許墮地

金蓮十丈無江觀便思眠一柱海山今喜識

方壺直須買取鷺溪絹要畫滄洲水墨圖

獨峯山 仙都山志一名仙都石謝靈運名山記云縉

雲山旁有孤石屹然干雲高二百丈頂有湖生蓮花

舊東陽記一名丹峯山

步虛山 仙都山志在仙都山前疊嶂倚空羣峯掩映

又有小峯列如北斗名曰斗巖古老云黃帝常煉丹



於此

好山 仙都山志在仙都山西初暘谷宋紹興間轉運

使李士舉常遊仙都有華屋重重對好山之句由是

得名李士舉過仙都徐氏山居詩四海無塵戰馬閒

稻梁桑柘綠回環不知盡是君王力華屋重重

大象山 緡雲縣志在縣西南二十里形如卧象

大姥山 崇禎處州府志在縣西南三十五里

姑婦山 嘉靖浙江通志在小蓬萊山之東五里上有

二石相上下又名母子山

萬松山 緡雲縣志在縣東五里山勢盤旋林巒森秀

括蒼山 崇禎處州府志一名蒼嶺圖經十大洞天此

為第十道書名成德隱真洞天周迴三百里東跨仙

居南控臨海五岳圖序括蒼山東岳之佐命抱朴子

山蓋竹山括蒼山皆是正神在其中上皆生芝草有

道者登之神助為福藥必成劉昭禹括蒼山詩盡日

靈龜山 嘉靖浙江通志在縣東三十五里左曰東山

右曰西山山之中有石狀如龜其背有紋

官山 舊浙江通志在縣東七十里嘉靖浙江通志接

台州境薪竹之饒民利賴之

大岬山 緡雲縣志在十四都上有七十二洞界青田



黃龍山 括蒼彙紀四圍陡絕池水潔清相傳有龍潛此蓋縣北之控扼也

歷山 縉雲縣志在縣西北四十里有摧車坑架鼓巖上有舜廟下有龍津

黎山 崇禎處州府志在縣西北二十五里舊傳有龍遺黎於此因名

仁壽山 舊浙江通志在縣西北五十里  
瀑布山 崇禎處州府志在縣北三十五里飛泉灑落三百餘丈

葛竹山 括蒼彙紀在縣西北五十里世傳葛洪煉丹

於此遺筆化笋成竹人取其笋可書數十字

大盤山 崇禎處州府志在縣東北一百二十里水源從此出與東陽界

小仙都山 澄懷錄縉雲南峯之東謂之小仙都有石如人形俯而相先後俗呼新婦石

小蓬萊 仙都山志在仙都之西潭心有小島上多怪石奇樹潭之南有石壁高可百仞四明樓鑰大書小蓬萊三字刊於碑以亭覆之

岱嶺 崇禎處州府志在縣北一里嶺左之水流於好

溪歷麗水青田以達溫州入海嶺右之水流於龜溪



歷永康蘭谿以達杭州入江

三嶺 崇禎處州府志在縣西南三十五里麗水界高

峻難陟明耿再成築寨於此

菱嶺 崇禎處州府志在縣西北四十里界於武義邑

下之要害處

馮公嶺 栢蒼彙紀善士馮大杲所鑿宋楊億比於蜀

劍閣云

謝公巖 縉雲縣志在縣南五里謝靈運常遊此故名

徐德輝初夏游謝公巖詩又取紗衣換天時起細風  
清陰花落後長日鳥啼中水國乘舟樂巖扉有露通

州民多到此  
猶自憶髯公

仙榜巖 崇禎處州府志在縣東十五里峭壁千仞色

頰一名小赤壁

隱真洞 仙都山志在步虛山巔巖石玲瓏宛若窗牖

唐劉隱真先生修煉之所

仙水洞 仙都山志在步虛山麓郡志一名鏡巖唐周

景復先生修煉之所 陸龜蒙寄題鏡巖周尊師所居  
詩見說身輕鶴不如石房無侶

共雲居清晨自削靈香柿獨夜空吟碧落書十洞飛  
精應逼吸一簪秋髮未曾梳知君便入懸珠會早晚

來騎自  
鯉魚

初陽谷洞 仙都山志在仙都山西有石室洞房虛敞

可居以東向先得日故名崖上有三大字或云李陽



水篆

金龍洞 仙都山志在步虛山東深不可測道家所稱

洞天者此也宋天禧四年投金簡於中

阮客洞 枯蒼彙紀在縣治東一百五十里唐李陽冰

題洞額鑄於石上 歐陽修李陽冰題洞額鑄石跋阮

也陽冰篆字世傳多矣此磨滅而僅存尤可惜也

鼎湖 仙都山志即獨峯頂上湖也常生蓮花按唐宋

以來名公題咏並以鼎湖稱之

好溪 崇禎處州府志在縣治前源出大盤山山橫亘

縉雲東陽永康仙居四縣源深流長歷麗水達溫州

輿地廣紀處州惡溪舊多水怪唐刺史段成式有善

政怪自去改名好溪

鍊金溪 仙都山志源出大盆山至仙都則名鍊金水

中有石與獨峯之根連續一片其平如砥兩岸相望

澗三十餘丈而水深僅尺許唐隱真先生元墟志曰

鍊金溪畔足以濯纓則鍊金之名古矣

管溪 縉雲縣志在縣東七十里

百丈潭 崇禎處州府志在縣東一百二十里有三潭

周回皆石各百餘丈水深莫測巖瀑瀉練時有龍潛

昔周闍黎取雨於此會有神應



金花潭

仙都山志在練溪暘谷洞前世傳鼎湖金蓮

花瓣落此

赤壁潭

崇禎處州府志在縣東六十五里即巖門潭

南旁有巖壁峻百仞廣半里餘下有茂林堪憇宋人

鐫小赤壁三字於巖上

青田縣

青田山

嘉靖浙江通志在縣西北一里舊經云葉法

善棲此學道田產青芝故名上有試劍石下有洞可

容數人石壁上刺混元峯三字未詳何人書也前有

井乳泉湧出不竭

錦屏山

括蒼彙紀在縣西三里青田縣志狀如屏

湧泉山

青田縣志在縣東一里

東寶山

嘉靖浙江通志在湧泉山東八里又曰文筆

山

披雲山

舊浙江通志在縣南五里崇禎處州府志高

數百丈若雲翔波湧勢

大鶴山

括蒼彙紀在城北二十里所謂第十三洞天

也周回五百里永嘉記云青田有雙白鶴年年生子

子長飛去又道書載元鶴洞天在處州青田許白雲

集青田大鶴洞有葉法善試劍石舊有元鶴巢於上



復有青牛在下

許謙青田大鶴洞詩榕影扶疎路九迴仙家那復著塵埃山間田在牛終

隱石上巢空鶴不來丹竈無灰惟白草刻鋒有跡自蒼苔洞中道士今何處三扣雲關杳莫開

巾子山枯蒼彙紀卓立如巾為縣第一高峯絕頂

覽福台溫處四郡皆在目前上有龍湫祈旱輒應

金田山青田縣志在縣北十里下有石井龍湫

南田山舊浙江通志在縣南五百五十里枯蒼彙紀

下有黃莊樓百丈深右有吳埠橋古稱七十二福地

南田居其一誠意伯劉公族居此山周二百里土沃

宜稻歲旱豐稔如常

丁公尖山崇禎處州府志在縣西十里上有龍潭

應台山青田縣志在縣西六十里山脉發白天台

石蓋山青田縣志在縣西六十里二山峙立中有大

石橫覆其上下可容數十人因名

石佛山舊浙江通志在縣西五里濱溪有石高二丈

餘其狀如佛

大小連雲山青田縣志在縣西南一百二十里

石樓山枯蒼彙紀在縣西七十里雲霧擁結狀若樓

臺

慈陽山青田縣志在縣西五十里極峻險

占陽山舊浙江通志在縣西一百里



芝溪嶺

一名天梯嶺

崇禎處州府志崎嶇險峻人馬難行

寺僧仁達募工改築

石門洞

方輿勝覽在縣南七十五里兩峯壁立高數

十丈相對如門因名有瀑布直瀉至天壁凡三百尺

自天壁飛灑至下潭凡四百尺枯蒼彙紀宋永嘉太

守謝靈運躡屐來游始開此洞

謝靈運石門新營詩躡險築幽居披雲臥

石門苔滑誰能步葛弱豈可捫嫋嫋秋風過萋萋春草繁美人游不還佳期何由致芳塵凝翠滿清醪滿與誰餽石下潭仰看枝上猿罕見夕晚見朝日瞰巖傾光難留林深響易奔感往慮在理乘情無存慮行乘日車得以慰營魂匪為衆人說冀與知音論謝靈運登石門最高頂詩晨策尋絕壁夕息在山樓疏峯花高館對嶺臨迴溪長林羅戶吹積石窳

階基連巖覺路塞密竹使徑迷來人忘新術去子惑故蹊活活夕流駛噉噉夜猿啼沈冥豈別理守道自不攜心契九秋餘目玩三春黃居常以待終處順故安悱惜無同懷客共登青雲梯王開平石門洞詩層崖立水涓絕壁萬絲垂長是烟雲護不分晴雨時嵐多琳宇濕苔滑石橋危得句停舟寫春衫潤不知林景熙石門洞詩臨溪雙石如層城中有洞天門不扇杖藜穿莎入微徑石藤絡樹春冥渴猿引子下飲澗山瓢我亦分清泠一重一揜翳復朗朱門金榜開殊庭衆峯環拱受約束何年神造驅五丁縹緲樓臺鐘磬寂薜荔紛披窗戶清黃冠羽服者誰子瓊臺坐闕南華經客來揖坐松下石呼茶細論枸杞靈笑遺青衣導予步峯迴路轉銀河傾初看絕壁走雲霧倏聽萬壑驅風霆不知何代擘青峽明珠萬斛皆龍腥欲喚琴高借仙鯉濛濛山雨吹孤亭願瓌再游石門洞詩蒼然枯東山百里縈青碧石門忽中斷窈窕開仙宅遙窺日月深却轉烟霧隔中天屹樓居星斗挂几席芳巖眩綺繡叢巘圍蒼壁山鬼不避人驚猿嘯窺客披榛上孤亭奇觀壯心魄穹厓倚天懸瀑水半空射高流橫雜佩直下垂疋帛分作四山喧散為千



頭澤初冬天未寒晨曦映嵐赫重來意彌眷獨往任所適信美愜心期胡為老行役終然脫塵網高舉凌

青田溪

元和郡縣志在縣西南十八里

沐鶴溪

名勝志在縣西南五十里出於鶴口嶺經白

巖至大郎回小郎回為浣紗溪

浣紗溪

括蒼彙紀宋謝靈運游石門入沐鶴鄉有二

女浣紗嘲以詩二女忽不見

松陽縣

邵山

尖山

玉旦山

括蒼彙紀在縣治北五里三

峯聯合狀若筆架縣之鎮山也

西屏山

嘉靖浙江通志在縣西一里上有靈霄臺半

月泉旁有望松嶺

紫金山

石笋山

舊浙江通志俱縣西五里松陽縣

志石筍山雙峯對峙石磴千尋峭拔如筍下臨大溪

射棚山

舊浙江通志在縣東十五里形類射棚

馬鞍山

舊浙江通志在縣西四十八里括蒼彙紀如

馬鞍狀橫截水口陟其巔可遠瞰郡城

七寶山

舊浙江通志山北舊出礦今絕

南洲山

崇禎處州府志山下有渡

獨山

括蒼彙紀在縣治南永嘉記云其山孤峙旁無



東傳 卷二十一 三十一  
連接故名一名百仞山

沈晦游百仞山詩山頭白雲如擘絮竹雞無聲鳩喚婦團

團朝日上林梢寒食梨花溪口路一峯獨秀橫溪陰青林倒影千丈深上有白龍蟄幽洞歲旱往往能為霖如今寂寞空山裏古屋荒壇冷紅紫會看前度種花人他年來作巢居子

戴火山

栝蒼彙紀即留明洞山多奇勝有戴火山仙廟

箬寮山

松陽縣志在縣西南一百四十里

烏壇山

栝蒼彙紀舊出銀冶今塞

蟾湖山

崇禎處州府志高四千仞正統間鄉人築寨

於此

石印山

栝蒼彙紀有義和橋凡四十八座

道觀山

栝蒼彙紀中有叢石如林有小桃源桃核洞

臥雲巖浴丹井

九芝山

松陽縣志在縣西南十五里崇禎處州府志

山會產芝九莖

南巖山

崇禎處州府志在縣南十里名勝志幽勝甲

一邑東有石筍高四五丈泉出石坎名馬蹄泉

橫山

名勝志在縣南十里如雲橫空中高三百丈

上方山

松陽縣志在縣西五里唐進士毛雲龍煉丹

於此泉出巖中大旱不竭傳曰煉丹井

沈晦上方山居詩天畔羣

山一草亭半溪烟雨花冥冥老翁投老得此景日與溪山同醉醒此生真與世相忘投老生涯寄上方洗足關門枕書睡連山松檜雨浪浪



卯山 名勝志在縣西二十里有怪石如松有枝葉唐

葉法善家於此 吳天澤卯山詩丁字碑殘驚夢筆卯山丹就建元壇猶餘拋下仙棊子留

與人間作石看

酉山 名勝志與卯山對各以方向為名亦法善往來

處也

石叟山 松陽縣志在縣西四十里旁無聯屬若石叟

然

長松山 括蒼彙紀因以名縣一名牛首山上有龍潭

有九雲峯葉法善解化於此

南嶺 崇禎處州府志最稱險峻西南一阨塞也橫溪

之水出焉

望松嶺 名勝志在縣治西一里舊傳王羲之望松於

此

雲巖 名勝志在城西一里有石洞洞口有臥龍岡

烈婦巖 崇禎處州府志正統末鄉人避寇於此守寨

人何志福通賊破之婦女多投巖死故名

松陽溪 括蒼彙紀上有界首橋及渡下有觀口上下

二橋及觀日渡金梁渡有響巖橋至堰首會龍泉水

經郡城達青田入於海

白龍津 名勝志在蟾峯山麓



遂昌縣

瑞山 嘉靖浙江通志 在縣治南半里舊有紫雲盤結

於上人謂瑞氣故以名山有井曰煉丹井右為尖山

左為塔山宋縣令朱元成因尖山翠嶺建塔於土鼓

壇之上曰雙峯塔與尖山對峙因名塔山

白馬山 崇禎處州府志 在邑西二十里又名丁公山

相傳昔有丁公家山下喜跨白馬歿為神故名

君子山 一名城山 枯蒼彙紀 在縣治西南百步山麓多土

夫家故名

妙高山 遂昌縣志 在邑西秀麗峻拔蓋縣之近而尊

者

屏風山 枯蒼彙紀 妙高山西南狀如玉屏

曾山 崇禎處州府志 在縣西十里名文筆峯俗名尖

山

魚袋山 名勝志 瑞山之次 崇禎處州府志 象雙魚袋

故名

西明山 名勝志 在縣東十里巉巖峻絕下臨大溪

青城山 枯蒼彙紀 上有飛瀑龍井相公巖玉女芙蓉

二峯 湯顯祖 青城山詩萬仞飛泉挂石龍 青城如霧 洗芙蓉自非仙令鳴琴罷誰瞰秋窗玉女峯

唐山 嘉靖浙江通志 在縣北一十八里山北二峯如



卓筆相向又名羅漢峯五代時僧貫休所居菴北有淵廣五畝有虎跑泉澄澈不竭一名虎邱

飛鶴山

遂昌縣志在縣東一里山形似鶴張翅迴翔

平昌山

括蒼彙紀在縣東十五里兩山前後相疊形

如昌字縣名本此

尹公山

遂昌縣志在邑東三十里與百丈巖相連隋

大業中有尹姓者煉丹於此因名

牛頭山

名勝志與松陽接境遂昌縣志峯巒層疊有

九又名九雲山

月山

嘉靖浙江通志在縣西四十五里狀如月與瑞

牛山相對

湖山

名勝志在縣北七十里突峙溪口

獨山

崇禎處州府志在縣西八十里一名天馬山一

名赤壁山

徐應亨獨山詩峻嶒見獨山鼓棹向西灣噴雪灘聲急留雲石色斑峯迴頻指點徑

仄斷躋扳轉憶滇陽峽徘徊積翠間

大樓巖

括蒼彙紀在縣西飛瀑四時不絕冬則凝結

倒懸如玉浮圖下為龍湫者三十六奇勝為一邑冠

王養蒙登大樓巖詩獨立樓巖最上巔萬峯蒼翠落飛泉俯尋玉乳平臨地仰轟銀河直到天曾有黃龍來聽法豈無白鶴下參禪幡然不盡憑虛典三十六泓生紫烟

石姥巖

遂昌縣志絕頂出泉為池有二金鯉魚或隱



或見又有花一株青紅兩色殊為奇絕

侵雲嶺 遂昌縣志在縣北十五里下有馬埠巡檢司

赤津嶺 崇禎處州府志在邑北六十里山勢峻絕兩

山如門北至衢州龍游

航川 遂昌縣志一名航頭在邑東十里前有深潭澄

徹無底

幘頭潭 方輿勝覽在縣東五里大溪中其狀似之水

涸則見謠言幘頭潭上岸遂昌官一半今溪南漲沙

與山麓等去潭纔數尺而登桂籍者相望

雙溪 名勝志在魚袋山下湖山溪金溪二水合流達

衢州入浙江

梧桐溪 遂昌縣志在邑東三十里永嘉志云梧桐溪

有兩源

雲和縣

鳳皇山 括蒼彙紀在縣北百里許最為秀拔

鯉魚山 括蒼彙紀在縣北五十步許狀若魚首有石

室如魚口最為秀拔陟其巔一境形勝可舉目而盡

龜山 雲和縣志在縣東一里穹然噴嶂其狀如龜

象山 雲和縣志在縣東二里環列道旁宛如馴象

婁狗山 崇禎處州府志在縣北二十里為縣鎮山上



有石屋石笋下有清泉旱禱響應

白龍山 名勝志在縣東南五里環拱縣治雲和縣志

山頂有泉出石磴中

靈滌山 栝蒼彙紀在縣東堂宇幽寂瀑布星飛務溪

水出焉

大杉源山 雲和縣志在縣西七十里崇禎處州府志

西為雲和東為麗水

武岱山 雲和縣志在二都栝蒼彙紀中建菴宇旁有

石磴出泉冬夏不絕大雄峯即山之巔為黃家畬通

景龍慶三縣

香火山 雲和縣志在縣東三十里遇旱禱雨多應

安溪巔 名勝志路通景寧兩山叢峽足以按禦

安溪 栝蒼彙紀在縣治南源出東岱下流與雙溪匯

至小徐繞獅峯合流於浮雲溪

規溪潭 舊浙江通志達麗水界縣北之襟帶也

龍泉縣

九姑山 栝蒼彙紀在縣治北百餘步昔縣令某九女

葬此因名

石馬山 龍泉縣志距縣一十五里峯巒秀聳為一邑

羣山之祖栝蒼彙紀山巔巨石如馬有文筆秀才二



峯

桃源山

舊浙江通志在縣西二里龍泉縣志天台之

右

佛山

龍泉縣志距縣一十里崇禎處州府志又名石

棋山縣治對之

豫章山

嘉靖浙江通志在縣南二十里唐時常產銅

今無下環川流曰豫章川

金鰲山

名勝志在縣東水中巨石擁起其形似之

九漈山

龍泉縣志距縣一百里嘉靖浙江通志巖高

百仞上有龍井者九皆水漩而成各廣袤數丈深不

可測飛瀑九道自巖頂而下或分或合形若垂簾聲

如霹靂以注於壑

匡山

一作匡

栝蒼彙紀在縣西一百二十里匡山之水

出焉宋濂看松菴記龍泉西南百餘里有四旁奮起

而中窪下者狀類筐箕人因號為筐山山多髯松彌

望入雲

劉基苦齋記匡山之巔劍溪水出焉四面峭壁拔起巖壘皆蒼石其下多白雲其上多北

風李暉匡山行仙人休吹紫鸞笙聽我一曲匡山行

青蓮居士讀書處至今石室丹霞明龍泉西南百餘

里四面崢嶸翠峯起先生結菴當畫圖正與匡山景

相似屋前屋後皆種松坐看百尺蒼精龍苔皮深含

霜雪古鐵幹返走風雲從一亭下浸蒼波冷縹緲烟

雲成萬頃中有神魚長比人翠鬢翻動玻璃影一亭

上與浮雲齊碧闌干外青天低分明投壺笑玉女彷彿

佛出海聞金雞東南一亭隱林樾地位清高隔炎熱



人間赤日如火流疎簾琅玕自蒼雪最其秀者環中亭周遭千朶芙蓉青朝來爽氣落我袂蘿風吹日天冥冥鶴怨猿驚歸未得繡衣今作青雲客故山回首五情搖歸夢時時到寒碧自古山林鐘鼎同先生况有前賢風少待功成拂衣去入門依舊山花紅

昂山 龍泉縣志距縣三十里 栝蒼彙紀青壁聳削雲

霧晦冥 葉子奇昂山詩昂山青削入雲霄五月風高雪欲飄應有仙人騎白鶴月明聞得夜吹簫

鳳皇山 名勝志在縣西四里勢若翔鳳

天台山 名勝志相傳中有小澗桃花片片流出西北

一墟似石非石瑩白可愛其山秀麗挺拔為一邑勝

槩

琉華山 龍泉縣志在縣南七十里栝蒼彙紀高出境

內諸山頗有長湖深不可測下為琉田有青器窰今

廢

石笏山 嘉靖浙江通志在縣西十里以形名又西十

里曰孝義山宋時孝童盧猛居此下有孝義泉

棋盤山 龍泉縣志在縣南三里上有碎石狀如削成

因名

湖臺山 名勝志在縣西南八十里五代梁時邑人邱

鼓採樵入山忽遇澄湖楠林杳莽人間見二叟對奕

及還已期年矣

黃鶴嶺 崇禎處州府志晉唐間龍泉號黃鶴鎮者以



此乃縣之鎮山也

武溪嶺 崇禎處州府志龍泉雲和分界於此

白雲巖 栢蒼彙紀上有五顯神廟相傳宋德祐中幼

主過此日暮屯兵其上碑各負溪石為壘壘與廟至

今存管師復隱此人才特盛

劍池湖 龍泉縣志在縣南五里名勝志周三十畝世

傳歐冶鑄劍於此

謹按元和郡縣志載有龍泉湖後新舊府縣志俱不載入疑即劍池湖也

昂溪 名勝志發源於三徑經桑溪至錦川披雲二橋

匯於大溪

靈溪 一名槎溪

方輿勝覽在縣東一里崇因薦福院北其

溪夾長洲為兩派里識云沙洲到寺上龍泉出宰相

沙洲到寺前龍泉出狀元後何執中拜相劉知新釋

褐為首蓋符其識云

秦溪 舊浙江通志劍池湖在其陰龍泉縣志下與蔣

溪合流大溪

稽聖潭 崇禎處州府志舊有橋亘縣學水口

慶元縣

霞披山 嘉靖浙江通志在縣治南色如渥丹

象山 名勝志在縣治西北



松源山 崇禎處州府志在下管勢若建瓴

徐應亨松源山詩迢

遊松源縣盤回翠靄中雪濤噴遠白霜葉墮疎紅仙境千崖合人烟一逕通隔村聞大吠疑有武陵翁

石壁山 名勝志在縣東十里石筍凌空為邑關阻

巾子山 慶元縣志一名錦山在縣北十里兩峯對峙

佳氣浮空若彩橋然學宮在其下

薰山 舊浙江通志在縣西十二里嘉靖浙江通志吐

氣如虹與錦山相對芸溪之水出焉薰山相接曰文

筆山圓尖如削稍西曰仙桃山山多桃樹春花盛開

爛若雲錦

天馬山 栝蒼彙紀去城南二里山之近而尊者

溫陽山 舊浙江通志在縣西南六十里

百丈山 栝蒼彙紀距城西三十里懸崖孤峭下有龍

湫相傳為馬氏女棲真所丹成仙去

鳳皇山 慶元縣志在縣西七十里飛翥比翼高入雲

漢

石龍山 崇禎處州府志在縣西北數百步蟠據若龍

伏而再起穎如卓筆因名文筆

粉盆山 金釵山 龜山 鼠山 蓮花山 慶元縣

志在五都各以狀名並鍾奇瑞

橫嶺 舊浙江通志在治東八十里連亘雲中入閩界



烏石嶺 慶元縣志在縣西十里石壁峭削為邑西障

安溪 枯蒼彙紀水出挂橋山下

芸溪 慶元縣志在縣北二十五里合槎溪水

梅溪 枯蒼彙紀水過頭陀峽橋趨郡城

景寧縣

桂山 崇禎處州府志在治北山上有突石方正如印

旁生奇木以蔭之自福建壽寧萬里林導冢至此

玉泉山 枯蒼彙紀麓有泉滴巖清瑩如玉故名有洗

心亭邑人胡岳建題曰鶴溪洞天

雅山 景寧縣志在縣西一里上有孤峯特聳遙望儼

若雅立即儒學朝山

香山 枯蒼彙紀對縣之山千巖競秀為一邑勝槩

豸山 景寧縣志在縣西半里其形如豸故名

筆架山 景寧縣志在縣北五里宛若筆架

勅木山 崇禎處州府志高數千仞積雪經旬不消

素游勅木山詩等幽直上最高峯萬仞青邊一徑通  
直可低頭看落日真堪垂手數飛鴻蒲塘沉碧涵秋  
影石湏生香驗歲功因過招  
提歸路晚芒鞋踏破白雲封

石耳山 名勝志在縣南巖高百餘丈上生石耳如甚

又有響巖扣之作聲

石牛山 名勝志在縣南十里崇禎處州府志高百丈



頂有巨石黑色旋伏如牛

洪嶺 景寧縣志 在縣北十五里適郡必由之路嶺最

險峻知縣汪士璜開鑿行人便之號嵐頭嶺

烏鐵巖 括蒼彙紀 在治東半里時雨初霽石色如鐵

其第一峯尤陡絕

盧樓洞 崇禎處州府志 唐道人盧敖棲其中

大溪 括蒼彙紀 古浮邱伯沐鶴於此又名沐鶴溪 潘

沐鶴溪詩 沐鶴仙人去不還沐鶴溪水清且寒細柳  
青青照清池落花點點浮滄瀾我來訪古尋仙趾逝  
者如斯契深理振衣吟嘯  
過芳洲綠陰白鷺驚飛起

塵溪 景寧縣志 在縣南二里宋秦少遊訪學法師於

此

大滙灘 括蒼彙紀 東下五十里大石錯立形如犬牙

水行峽中如雷下有獨石高四五丈屹立湍流中知

縣鍾夏嵩就山水之峽築隆澗關以為防禦

宣平縣

占鰲山 嘉靖浙江通志 在縣北一里

台山 嘉靖浙江通志 在縣北二十里層巒疊嶂迥出

諸山前有松溪後有桃溪山界於中三水夾而西下

又折而西十里曰礮坑山

樓臺殿閣山 崇禎處州府志 其狀儼肖



墨山如墨 枯蒼彙紀在縣治東五十五里高聳千仞其色

栗山名勝志 在城西四里環山二水左曰午溪右曰

申溪皆以方位名

歐溪山 枯蒼彙紀在縣東五十五里相傳古歐冶王

鑄劍於此

天馬山

崇禎處州府志在縣南十里

白馬山 枯蒼彙紀在縣西五里上有石室室中有石

擊之鏗然有聲

楹樣山 枯蒼彙紀在縣西一十五里山巔有唐葛周

廟名勝志三峯錯峙四面峻絕

俞高山 玉巖山 舊浙江通志俱縣南六十里

竹客嶺 崇禎處州府志又名寨頭可防禦松陽縣分

界

槁嶺 枯蒼彙紀在縣治南越此為麗水水界

籙符巖 崇禎處州府志俗傳葉法善埋籙符於此

東巖 枯蒼彙紀在縣西五十里四面陡絕惟一徑捫

蘿可人一名赤樓山

西巖 枯蒼彙紀又西四十步與東巖對峙唐袁晁宋

方臘之亂郡人避此獲免

何鐘西巖記海內稱十大洞天枯蒼居其一環枯蒼



千里內名山山川以什數惟青田之石門為最勝縉雲之仙都為最奇而穹窿嶺起中嵌洞穴怪偉環峙莫過於宣平之

白泄巖 崇禎處州府志一名雲巖高百餘丈一徑可

拔蘿而上正統間寇亂鄉人避難於其巔

錄溪 栝蒼彙紀發源於曳嶺至洗灘會馬村水

菱溪 栝蒼彙紀在縣治西自礮坑出大溪口達麗水

玉環

玉環山 太平寰宇記一名木陋嶼又名地肺山在海

中週五百餘里去郡二百里上有流水潔白如玉因

以為名按登真隱訣云郝司空先立別墅於此東晉

居人數百家至今湖田見在洞天福地記山為第七

十一福地在溫州樂清縣台州府志一名木榴山避

錢王諱改今名

國朝雍正八年浙江總督臣李衛題請展復奉

旨設立同知一員築城於其上

謹按晉書地理志孝武帝寧康二年分臨海郡永寧縣置樂成縣宋屬永嘉郡後廢置不一至五代吳越時改為樂清今玉環山在太平樂清兩縣界海中

中青山 玉環志半在城內

東青山 玉環志半在城內

西青山 玉環志在城外



靈山 台州府志在楚門港中與玉環山相接連

潘伯修靈

山詩玉環諸山靈山深環以大海根太陰空青水碧淡相映散爲風露來蕭森嗟予賦命落台鴈調笑魚鳥成滯淫南游華蓋動連月勝地在近徒歎歎風帆輕渡不再宿綬裏長劍攜青琴種榆瓊田中吹笙玉山岑吾將於茲養年命岐路四斷誰能尋

筆架山

玉環志在西潭

仙人山

玉環志舊有寨城週五里今廢城址猶有存

者

龍尾山

玉環志山巒內有巖方八尺周三丈餘號印

巖

錦屏山

玉環志山頂有巖方如巾又名方巾山

分水山

玉環志樂清太平分界處

牛頭山

玉環志抵海十餘里前有溪名大密溪

高椅山

玉環志抵海二里前有溪名小密溪

尖巖山

玉環志抵海五里前有溪名小溪

考功山

玉環志舊有臺寨今址存抵海二里

木岡山

玉環志上有龍潭能興雲雨

虎叉山

玉環志山有鐵樹二株每踰四五年一發至

今不改

金竹山

太平縣志在玉環鄉俗呼竹岡

大烏山

小烏山

溫州府志俱在海中



雞冠山 玉環志一名長嶼山在海中

花巖嶼 玉環志在白沙屏

百丈巖 玉環志在蘆嶼

女兒洞 玉環志在漩門

流沙洞 玉環志在沙嶼

天開河 在玉環城外

國朝雍正八年浙江總督臣李衛題請展復玉環山奉

俞旨允行將築城垣七月初一日暨二十一日兩次雷雨

滂沛衝開一河直通後坡浦長一千三百二十丈濶

約二三丈許載石之舟直抵城下商民舟楫可通兵

船出哨甚捷仰見

聖德感孚為千古未有之嘉祥也

龍潭 玉環志在大理巖東北叢山峻嶺中有大溪溪

水入潭深窅莫測



木人戰綽莫幽

華戰

王業志亦大聖舉東北蕘山劉谿中首大奚奚

聖靈淑罕為千古未育之靈氣也

歌出節甚壯也

勅修浙江通志卷二十一

形勝

周禮有司險之掌凡山林川澤之阻咸周知之所以

順地利而奠民生也兩浙環地數千里江山四塞雖

金城大塹何以加茲

聖朝德孚寰宇衆志成城所恃以鞏金湯者不徒在險而

慎固封守必因地利則形勢宜審焉志形勝

浙江全省

周禮職方氏東南曰揚州其山鎮曰會稽藪曰具區川

曰三江浸曰五湖



國語吳之與越三江環之

越絕書吳越為鄰同俗并土西州大江東絕大海兩邦  
同城相亞門戶

吳越春秋東至於句甬西至於檣李南至於姑末北至  
於平原

史記貨殖傳浙江南則越東有海鹽之饒章山之銅  
江五湖之利亦江東一都會也

漢書嚴助傳會稽東接於海南近諸越北枕大江  
晉書諸葛恢傳今之會稽昔之關中

左思吳都賦江湖陂險物產殷充

唐書天文志自南河下流南涉江淮為吳越負海之國  
貨殖之所阜也

宋史地理志東際海西控震澤北又濱於海

蘇軾表忠觀碑吳越地方千里帶甲十萬鑄山煮海象  
犀珠玉之富甲天下大城其居包絡山川左江右湖

控引島巒

歐陽元江浙行省興造記北枕江淮西放彭蠡南極於  
海供給當天下午

圖書編浙江古揚州地崇山巨嶺所在限隔然嘉湖與  
江淮相表裏嚴衢以徽饒為鄆郭左信都右閩關大



東傳海通志卷之二  
海東蟠繞出淮揚之域四通八達之區也

嘉靖浙江通志維浙隨山坵土積岨盤岡瀦爲大澤環以巨海維浙西山導自天目西北折於卞山南達於富春峯巒起伏雲矗霄馳越垂霽踰百丈萃於餘杭之徑山錢唐之龍山東北達於金牛以入於澉浦諸山維浙東山導自江郎泉山浮蓋至於翠光岑山爛柯東北折至於勳山九際臺湖縉雲大陽金華覆釜大盆至於東北勾乘玉京秦望會稽東過嵎山天姥達於天台華頂北至四明太白東折於蛟門虎蹲峙爲海門西達於括蒼少微至於大梁南田大羅天臺

底於雁蕩橫爲海嶠維浙源西南導潏水合東白大盆之源出爲婺水至於蘭溪東南導烏傷東白大盆之陽東流爲浣浦西絡漁浦皆北流以入於江開化壽昌導歙西來流入於江導新安水自遂昌達淳安絕分水下於桐溪紫溪導天目之南過新城下富陽皆東南流以入於江天目導茗滙爲霅溪入於具區括蒼導洄溪出於青田東南至永嘉滙爲蜃江過飛雲橫陽而入於海導剡溪合東小江踰東江爲曹娥之水達於海四明導姚江東帶慈谿達於鄞江傳於大浹入於海浙之山川茲其大都云



萬歷杭州府志壤地千里山川序列遐邇錯布道路四達

方輿紀要崇山巨浸包絡四維

舊浙江通志浙江析揚之南跨閩之北梅嶺僊霞為咽

喉具區三江為藩蔽龔赭虎蹲松門大羅為門戶龍

關蒼嶺為屏障

舊浙江通志環地數千里聯絡江海郡邑之間莫不倚

高阻深置亭列障而僊霞一山為八閩孔道尤有一

夫當關之勢

杭州府

錢塘縣 附郭

仁和縣 附郭

水經浙江經其南

范仲淹知杭州謝表江海上游東南巨屏

蔡襄雙門記杭於浙為大州提支郡數十道通四方海

外諸國

蘇軾六井記潮水避錢塘而東擊西陵所從來遠矣沮

如斥鹵化為桑麻之區久乃為城邑聚落凡今州之

平陸皆江之故地

曹勳淨慈羅漢堂記東連巨浸揖溟渤之空濶西接天



目孕山乳之宏秀面朝背負勢兼吳越覆壓千里利

盡南服

楊簡莫能名齋記東望大江巨濤際天西望錢湖玉潔

如鏡

程秘五賢堂記眷言吳越之中夙號東南之盛雲擁雉

堞侵漢連霄鱗比坊衢飛塵踏霧

季良民順濟廟記南薄海門江水浩淼無際天造是險

水以示東南形勢

程史行都之山肇自天目清淑扶輿之氣鍾而為吳

葛澧錢塘賦據東南之都會號繁盛之樂土山川秀麗

井邑浩穰周袤連亘五十餘里虎踞鱗伏羅峯列岫

示為足以衛居止外足以禦戎寇

盧襄西征記杭州橫空列城為國大藩羣水赴衆山截

褻伯宣浙江潮候圖說龍山踞其首西湖蟠其腹天竺

聳其肩東山臥其背遠引甌閩近控吳越

楊孟瑛開西湖路疏南跨吳山北堯武林左帶長江右

隣湖曲山停水聚元氣融結

西湖游覽志山奔水導而逆以海潮則氣脉不解故東

南雄藩形勢浩偉生聚繁茂

徐渭鎮海樓記城跨湖山其四面有名山大海江湖潮





汐之勝一望蒼茫可數百里至於島嶼浩渺亦宛在掌股間高嶽長鸞有俯壓百蠻氣

舊浙江通志錢塘天目西來龍飛鳳舞右臨湖曲左帶長江形勢壯於東南山川甲於郡國仁和外帶江海內抱湖山浙右名區南隣句踐北枕闔閭

海寧縣山川形勢圖

釋贊寧重修志愿寺序錢塘屬邑鹽官為最在浙之朝陽為吳之右臂白鋪江練青點海門本城山元史地理志海寧東南皆濱巨海

祝以豳澤江塘記海寧南控大海海上諸山日天目飛

舞而來森峙海嶺獨泮江逶迤環邑之北負陰抱陽而山海鬱蟠浩漾之勢咸藉此一衣帶水東而扇之

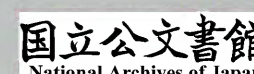
舊浙江通志邑據三吳上游邊臨大海文堂峽石之對峙黃灣石墩之聯綿

海寧縣志東俯滄溟西極沃壤南為藩郡之股肱北作崇桐之屏蔽

富陽縣志

葉廣居城隍廟記濤江抗其陽羣山走其陰雉堞周宏淵渟瀦冽

陳觀吳公隄記居杭上游背山面江下通錢塘潮汐往





來上接衢婺睦歙諸水會流每天風撼濤奔湧激射  
號為險絕

張居傑城隍廟記形勝雄偉風氣完厚長江縈帶乎南  
羣山旋繞乎北高城深隍山水自然之險

餘杭縣

洪咨夔餘杭縣署記餘杭苕霅之津會  
嘉靖餘杭縣志西去九十里皆溪山大谷崎嶇險峻中  
有平壤流泉冬夏不竭自南以東地漸寬衍諸水支  
脉通接

戴日強南湖記苕溪去縣治不數武橫不越尋丈上接

天目下通武林吳興嘉禾諸郡邑天目萬山之水支  
分派合會歸於此

陳善南湖考餘杭居天目萬山之下

扈大亮陳明府君廟記大溪橫截眾水合流

臨安縣

蔡襄遊徑山記偃松之南一目千里吳江之濤可挹越  
岫之桂可攀

蘇軾表忠觀碑天目之山苕水出焉龍飛鳳舞萃於臨  
安

黃鼎象臨安縣舊志序山璽瓏九折自東天目之勝迤



北而通徑山幽邃奇曠吳越希有其水為苕溪合九水雲源碧澗相映帶

臨安縣志東有天柱西有天目前有石鏡後有凌霄

新城縣

羅隱東安城記大藩襟帶一日千里吳越之膏四外壯

許自譙樓記邑在叢山石齒間

孫清新城縣學記山迴以秀水繞以清合流

謝夢生新城縣學記白道穿村清溪照郭山有千丈之

高懸水有七溪之交織

新城縣志四面皆山二溪合注以達於江險阻之區

於潛縣

水經注於潛縣北山極高峻巉嶺竦壘東南連山挾水

而南對峙反項對石往往相捍高山上崇峻峻林

邵文炳製復水利記崇岡峻嶺回繞重列水之發於山

者三十六源

張崑玉岓嶠山記武林山脉發源天目潛邑適踞其麓

枕西目為屏障綿亘極天中藏峭壁絕巖詭奇不可

殫述

舊浙江通志金樓南峙岓嶠西圍

於潛縣志九鎖交陳雙峯對峙川氣孫吳遠寄



於潛縣志潛為山國岡巒盤錯川原紆迴袤衍廣輪甲於省會大縣

昌化縣

王禕昱嶺關銘序昱嶺在杭徽之交因山為險與千秋

獨松稱三關而三關莫險於昱嶺

錢鉞譙樓記昌邑僻介萬山中山深而水縈

華文甫昌化縣志序重山疊嶂南北要津江浙襟喉

萬歷昌化縣志東連省會西接徽饒高山崇嶺翠嶺插

天培塿崦嵫起伏綿亘彌望皆是

昌化縣志紫微銅坑峙其東南千秋黃花枕其西北遠

壑溪環列四塞

嘉興府

嘉興縣 附郭

秀水縣 附郭

水經注柴辟吳楚之戰地備候於此故謂之辟塞是以

越絕稱吳故從山拳辟塞渡會稽湊山陰

郁臯老建興寺碑左控姑蘇右接毘陵

陳世昌南湖賦東會吳淞西控禦兒支流旁達聯絡相

維良田沃衍灌木叢泓溝塍綺錯原隰縱橫

方輿勝覽封圻廣袤是為橈李之區井里豐登庸表嘉



禾之瑞

貝瓊環碧堂記構李幽湖自南湖來洄而為湫旋而為  
渦至是左右回抱青停黛畜尤形勝之所萃焉

宏治嘉興府志巨海環其東南具區浸其西北左杭右  
蘇襟漢控湖四望如砥海濱廣斥鹽田相望鎮海諸  
山隱隱列拱百川環繞而鴛鴦一湖渟蓄其南誠為  
澤國之雄東南一大都會也

屠中孚嘉興縣志序距濱海濬大澤控峯泖引錢塘延  
袤廣輪幾及千里

李貞開煙雨樓賦控壓吳岫彈赫越疆南引會稽以滌

滙北迤震澤以清滲

許煥煙雨樓詩序鄉名醉李邑號嘉禾控天日而引具  
區帶諸溪而枕滄海

文德翼嘉興府學記嘉興與江淮共其出沒洋海震澤  
又批抗之

舊浙江通志嘉興居山澤相錯之介迺吳越交戰之區  
秀水東會滬瀆西控語溪襟帶具區獨攬其秀

嘉善縣

曹勳羅星臺贍田記天目諸山之水奔流直下東入於  
泖邑當其委輸之衝



姚宏謨築城碑記三吳門戶通海臨溲

萬歷嘉善縣志地當江浙之交為古吳與區北枕長洲

東接吳淞西連震澤其幅員雖不甚廣而控馭遠矣

海鹽縣

宏治嘉興府志大海環其東南諸山踞乎左右西引苕

溪北控吳淞河水百折縈迴甫田一望如掌

下辨登海鹽城記維此鹽官聿稱巖邑輔橋李而作鎮

枕滄溟以奠域

海鹽縣圖經鹽故疆前浙汜後淞浦至寥廓矣秦隴山

縣之望山體既雄拔峯尤遠秀山脚半插海中

海鹽縣志秦駐山獨秀聳長牆石帆紫雲金粟參差環

列登高南望翠屏青戟奇峭千狀而俯瞰雲濤浩然

東際一碧萬里亦大形勝也

石門縣

沈括崇德縣學記崇德居山澤之介孔道四出墟壠網

絡

祝文彥語溪學宮賦地當浙右土號上腴脉發崑崙乳

長天日苕水出其南雪水拱其北

舊浙江通志左玉灣右金鷺南枕臯亭北通震澤走馬

為吳越分疆之地語兒乃吳人棲兵之所



東傳浙江通志卷之二十一 平湖縣

陸杲東湖戲珠亭記九水洋洋會而為湖山川靈淑之

氣所鍾

過銘簋九山志序乍浦海陬歸然九峯列峙以扼南溟

之衝

舊浙江通志九山列其南三泖滙其北溪塘接其西滄

海瀕其東蔽金山於右翼海鹽於左

桐鄉縣

宏治嘉興府志四境皆平疇環以支港負具區而海鹽

東接秀水西連玉溪

桐鄉縣志地多平衍無名山大川然地脉盤旋發源者

遠一邱一壑不可謂非三吳秀麗之所毓也

湖州府

烏程縣 附郭

歸安縣 附郭

越絕書太湖周三萬六千頃其千頃烏程也

顧況湖州刺史廳壁記江表大郡吳興為一山澤所通

舟車所會

元和郡縣志五湖之表

倪思經鉅堂記雪川平波漫流有水之利而無水之害

力修新工通志卷之二十一 形勝 七



羣山秀氣可掬城中二溪橫貫此天下所無也

李直方白蘋亭記吳江之南震澤之陰幅員千里碁布

九邑弁山屈盤而為之鎖五溪叢流以導其氣

魯伯能東禪寺記崇巒遠峯盤礴秀氣深澤碧灣曲折

浚流其流出於天目以入苕雪山澤之勢雄深秀拔

葉適北村記天下山水之美吳興特為第一其山脉地

絡融液而浸灌者莫非氣之至清渟止演漾澄瑩紺

澈數百千里

趙孟頫吳興賦蒼峯北峙羣山西迤雙溪夾流泓渟曠

澈山月映發沖和攸集星列乎斗野勢雄乎楚越

宇文公諒府治記吳興為東南望郡天目分秀雙溪合

流金蓋諸峯峙其陽蒼弁具區亘其陰

貝瓊西翠樓記吳興七十二弁連延若海濤起伏

潘士遴康山壩記峙隱包秀棲賢居其陰康山居其陽

兩山環抱回固徭徭

范公築重建溪光亭記吳興僻處東南山水之秀以清

遠聞苕雪二溪交流蜿蜒一瀉二百里許而達於震

澤四山環拱羅列光景冥晦昔人以水晶宮稱之

劉麟逸老堂記郡城踞弁山三川五浸布濩其北天

目諸峯蒼翠於南其陂塘沼渚循山而下者漸廣諸



東作... 卷二十一

山環繞者漸近漸伏道場車蓋二山又南扼諸水導  
漾其中

王叔承道場山集序郡之南峻峯迴嶺樹剝雲霄控五  
湖引茗雪瞰武林天目鬱鬱巨麗西吳最勝

舊浙江通志烏程五溪迎碧萬疇園青疊障右環太湖  
後枕坡公賦峴山之句司馬有嘉郡之稱歸安虎巖

千巒龍灣百灌舍山隱起浮玉參差觀山水之清遠  
真東吳之善地

烏程縣志烏程山脉發於天目南支由武康北支由長  
興入境西北逸南巒嶂層突勢若遊龍散而之東則

點點屋羅天然圖畫

陸幼學峴山逸老堂社田記峴山首峙郡城南道場車  
蓋諸峯如簪筆几案碧湖如鑑浮玉如螺蕩漾岩岬

於空明藻苻間  
歸安縣志東潯港西餘不南含塘北運河流環而生氣

結前舍山後飛英右東林左烏鎮秀列而人文開  
張邦彥浙西水災疏湖州水壑也雖與杭嘉稱為唇齒

之郡然杭則主流也嘉則杭之分流也至於湖則兩  
引天目諸山之水獨滙於太湖譬則釜底也

長興縣志長興之水自南來者於梅溪入境為茗溪自

功... 形勝



西南來者為四安港從西來者為合溪俱經縣治注其從水日者則徑往東北而皆入於太湖

謹按太湖在禹貢曰震澤在周禮曰具區周圍八百里餘里界連江浙兩省東曰大錢湖北曰小梅港大錢以東瀉水之口凡二十八小梅以北瀉水之口凡八合遠近諸溪瀆俱以太湖為壑湖面遼濶支港繁多最難防禦而大錢一日左控蘇常右枕杭嘉汪洋浩瀾順風揚帆直趨武林實為浙西咽喉要地雍正四年特准督撫會題於大錢等汛添設弁員彈壓巡查洵為控制得宜澤國藩維永固封守矣故特拈出以補舊志所畧云

長興縣

萬歷湖州府志遙連天目雄據太湖三箬以導其流五峯以絕其秀舟車鱗集水陸要衝

丁元薦復長興龍脉碑記長城枕山面溪龍池以北冠子而南鳳翥鸞翔起伏百狀形若負展風氣完固

長興縣志長興之山俱發自天目最高者莫如方山而弁山雄據下流邑境之內當以方山為嶽弁山為鎮

德清縣

王禕德清縣治記德清隸湖為壯縣縣治鄰餘不溪後

枕金鰲諸山山明水秀

胡友信德清縣築城記德清為省西門戶水關之勝壯

於兩浙

虞徽吳羗山高士菴碑記縣治前有山聳然而峙者乾



元也升椒而望萬象軒露其西北金鷲市亭諸峯或  
 虎蹲而拱或鳥企而張又南迓天目餘杭諸水蜿蜒  
 襟帶於其前山川之勝於焉為冠  
 許孚遠德清山館記德清四山崢嶸列峙若四維金鷲  
 乾元百億支脉盤旋橫於襟帶之間遠近峯巒森羅  
 如畫

舊浙江通志近案丁山遠朝望洛橫接北流前挹清溪  
 城山峙於西南乾元高於吳關

武康縣

萬歷湖州府志武康之山起天目之陰今縣坐烏回其  
 所也封禺古址亦其所也

舊浙江通志封禺橫障英溪分流石城西峙黃隴東躡  
 馬頭高擁於南烏回盤旋於北

安吉州

魯伯能東禪寺記屏山九疊鏡水千尋

萬歷湖州府志天目為江南諸山之雄而當其前苕溪  
 為吳興諸水之秀而環其後獨松幽嶺關鍵乎東南  
 玉磬金鐘藩屏乎西北

伍餘福北川橋記州匝萬山獨一川百折而東

孝豐縣



王珣孝豐縣創縣碑記東至武康西接寧國南控餘杭  
北引安吉鳳凰峙其左大陽鎮其右京山案拱於前  
大會屏障於後廣苕諸水出天目浮玉自西南而來  
環繞於東北山谷盤固川澤浩渺實天造地設一形  
勝也

黃朝選豐北閣記孝豐踞天目之勝苕水環流而北五  
山渡當其水口為縣要津

孝豐縣志天目為東南之鎮苕水為震澤之源其他卷  
石勺水絕壑幽巖難以名似誠山水之奧區也

寧波府

鄞縣附郭

陸雲客車茨安書西有太湖北有名山南有林澤東臨  
巨海放船長驅一舉千里北接青徐東洞交廣不可

勝名

周鑄寶積寺記四明與天台並高東接滄溟西連禹穴  
穹窿懸薄凡數百里

楊業引水記大湖漫其西南大江帶其西北

王應麟七觀對修眉於天姥接五界於金庭東泊青微  
南薄朱垠

四明圖經抱負滄海枕山臂江



方輿勝覽明之為州乃海道輻輳之地南接閩廣北控高麗商舶往來物貨豐衍東出定海有蛟門虎蹲天設之險亦東南要會也

貝瓊送顧伯載歸四明序海門潮汐雷奔雪湧彷彿激萬弩而西

嘉靖寧波府志內外二江湖汐吞吐支流緒派包絡市廛登邑而望江南諸山懸青獻碧拱若玉屏

張時徹四明形勝賦丹山赤水之洞天方丈蓬萊之仙島鄒峯凭玉几之高雪竇瞰金峩之好松風廿里天童瑞應於長庚寶塔千尋舍利光騰於晴昊虹橋壓

水雉堞連雲樓臺突兀金碧嶙峋

潘夢良三江亭記大江橫其前羣山拱其外島嶼出沒雲煙有無浪舶風帆來自天際

余寅鄞縣學記惟鄞負滄海之沃若奠名山之崔嵬爰品爰瀨是稱阜藩

舊浙江通志四明廣袤限隔台越陽堂霞嶼盤鬱龍葱鄞縣志縣之東西北三面皆山前橫三江江之南羣山來朝蒼翠迴環

慈谿縣

馮益清道觀記慈谿為縣三面阻山而不足於南其縣



東仙游通志 卷二十一  
陰諸峯巍偉秀拔迥而左旋若舞鳳若驚龍或起或  
偃達於吳隅而止

劉伯淵寶城菴山田碑記慈枕山爲邑五驛歸垣九龍  
迴合兌位寶山岬然翼蔽千青霄而蔽白日隱然室  
有障車有屏也

舊浙江通志憑高原面廣野九嶺騰驤二江吞吐東據  
鷓鴣之浦北枕黃牛之山

奉化縣

戴表元奉川驛記包山根江而掖海其形望於明州

貝瓊宜晚堂記奉化地勢斗絕四山環拱而南屏一峯  
嶄然特起又有日峯峙其左剡水紆其右蓋四明形  
勝之一

貝瓊擁翠樓記四明之奉化依山爲縣大山橫亘於南  
者玉几寶麓西則爲石碁盤東曰金鷲東南龍潭上  
峭壁千仞曰南山北則青錦嶄然與玉几對峙其或  
起或伏或前或却爭奇獻秀不啻海濤湧而石筍列  
袁大誠湖頭巡司碑記奉川三面阻山陸之固惟東南  
則枕海

嘉靖寧波府志奉化山發於新嵒水歸於定象右則華  
頂雄起秀參晴昊左則金鐘逆峙勢抵中流前則文



峯玉几而西山南山奠於地異之位後則蓮巖錦屏而銅山金峩應於乾艮之位

奉化縣志陸走縵城舟通堇水百里提封繡壤相錯乃行李東道南越襟喉

鎮海縣

陸雲客車茂安書定當郡之咽喉環以長江滙以溟渤達蓬嶽業而東趨伏龍蜿蜒而南首盤舉據三十六盤之勝端巖迤十有二峯之奇

嘉靖定海縣志後郭大嵩阻其南而與錢爵昌國為聲援龍山管界殿其後而聯觀海慈谿為犄角

史大成指寶山寶陀寺記其南玉環鳥沙普陀諸山如浴鳧浮鷗滅沒於洪波駭浪之中而台溫往來之程指顧可得其北一望陳錢壁下為南浙分界蘇松沿海諸郡可以一帆飛渡其東則岑江螺峯固昔時駐兵之所用以控扼海道其西循龍山澤山之麓迤邐而轉可遠杭越聲息甚捷  
舊浙江通志蛟門虎蹲重關實天設之險查浦峽口扼扼乃咽喉之地

象山縣

舊浙江通志東接扶桑西連夙關天門如闕鼓吹若轟



乃水陸之要衝真大觀之勝槩

象山縣志象環邑皆山其山脉來自天台蜿蜒數百里

重巒疊嶂隱見起伏膏腴之田彌望繡錯東接扶桑

南抵琉球西達歐閩此其大觀也

象山縣志象介在海埔為明州要地固昇翰之襟喉

定海縣志

吳萊甬東山水古蹟記昌國古會稽海東洲也東控云

韓日本北抵登萊海泗

嘉靖寧波府志南通甌越北涉江淮皆以南北兩洋為

要會而南北之哨則以舟山為根抵

定海縣志翁山孤懸海中據險而成邑

定海縣志地居險阨海防戒嚴

劉賡寶陀寺碑記浙江慶元之昌國有山名補怛落伽

者奇巒幽嶂邃洞靈巖錯立層出奔濤駭浪之中潮

汐吞吐雲霞變幻

謹按普陀山雄峙東溟四面際海北渡為沈家門居

蓮花洋外則陳錢馬蹟羊山大雷諸山皆孤懸海面

探峭莫及故外洋貢舶商艘多泊於此實為海疆門

戶出入要津明湯和設立水寨屯兵置艦以禦倭警

聖朝德威遐播海不揚波凡商民之詣普陀者皆安流順

渡而特於沈家門增設官兵以時防禦蓋有備無患

可謂扼形

勢之要云



紹興府

山陰縣 附郭

會稽縣 附郭

越絕書西則迫江東則薄海

吳地記南面連山萬重北帶滄海千里

世說新語千巖競秀萬壑爭流草木蒙籠其上若雲興

霞蔚從山陰道上行山川自相映發使人應接不暇

白居易沃洲山真覺寺記東南山水越為首刻為面沃

洲天姥為眉目

杜牧浙東觀察使制西界剡河東奄左海提封七州

王十朋會稽風俗賦因種山而中宅擴蠶城而外周龍

樓翼而乾峙石竇伏而吳流實東南之大府號天下

之無公

王十朋蓬萊閣賦周覽城闔鱗鱗萬戶龍吐成珠龜伏

東武三峯鼎峙列障屏布棟宇崢嶸舟車旁午壯百

雉之巍垣鎮六州而開府

葉適新置二莊記會稽為鎮山越之奇勝峻特擅於東

南

寶慶會稽續志襟海帶江方制千里

方輿勝覽鑑水環其前臥龍擁其後稽山出其東秦望



直其南

黃潛雲門集後序浙東皆以山水為州越中禹穴秦望

天姥四明五洩東山蘭亭鑑湖剡溪幽阻峻極人跡

罕通

劉基遊雲門記會稽有層巒複岡而無梯磴攀陟之勞

有大湖長溪而無激衝漂覆之虞

於越新編山陰峯嶂緯列於左右澄江巨湖經流其中

東環娥江北遶大海南接杉嶺西倚山陰東南扼嵎

山西南阻駐日

舊浙江通志山陰負塗山面蘭亭秦望南屹滄海北環

會稽禹陵前峙偃山後拱遶門中含娥江外附

山陰縣志三江海門山積地當尾閭為三邑之水口萬

川會流洩之易如建瓴

謹按三江潞湖導海萬壑滙流旁則馬鞍駝峯諸山拱峙扁護而陡巖石峽嵌束激湍奔騰直與龕赭小壑形勢相埒實為東越外藩海門後衛至早潦蓄洩利益民生則詳見於水利云

蕭山縣

莫濟蕭山縣學記浙河以東郡縣連城數十蕭山人徒

之眾費宇之壯舟車之雜集大哉縣也

陳益公接待院記蕭山西興鎮據錢塘要衝兩浙往來

一都會



劉基武佑廟記餘暨東北百里為蕭山縣其山曰北幹  
之山浙水帶其陰湘湖滙其陽東望會稽至於大海  
日之所出

於越新編揖秦望為後蔽聳天目為前屏險據錢塘利  
開湘湖北幹明月佳山青蕖

蕭山縣志東抵錢清南盡勞嶺西至莊亭北限海門四  
圍皆江海之大其山如北幹霧縷西山千巖萬壑不  
減蓬島之麗其水如湘湖漁浦諸水雖西湖鑑湖之  
勝何以踰之

諸暨縣

鄧謐太伯湖圩閘記暨處萬山之會臨江滙之濱

於越新編諸暨白茅外屏則鐵崖芝菰諸山長山外屏  
則五洩陽堂諸山而東白為東南之崑崙五指鎮為  
西南之門戶道林紫巖諸山為北東西之護衛

舊浙江通志五洩爭奇羣湖瀉曜長山挂榜浣江拖練  
外屏杭烏之龍從內案苧蘿之森秀

餘姚縣

貝瓊愛日軒記姚江襟山負海

於越新編波濤觸天渺若瀛海南起崇山高峻入表北  
際溟海橫截地維北望豐山若馳而南融為秘圖姚



東傳浙江通志 卷二十一  
江界其胸臆竹山西石鎮其中流龍泉二黃叅衛拱  
翼而容星秀表經緯諸湖南北山海更復壯嚴蓋山  
之交水之會風氣之委藏也  
舊浙江通志四明南列巨海北滙東接蛟門西通曹渡  
長江制其區宇巨浸帶其封域

上虞縣

方輿勝覽上虞東山巋然出眾峯間如鸞飛鳳舞  
貝瓊竹深處記上虞東南諸峯旁列前起若金芙蓉萬  
朶而朝嵐夕翠可覽於江雲海雨之外

於越新編左舜江右姚江南帶溪北負海河橫厥中亘  
三十里山則百樓拱前五癸峙後嶙峋鬪奇不厭挂  
峭而羣峯蜿蜒自西而東周遭轟轟若雉堞然  
上虞縣志舜封舊壤延袤百里襟帶長江面山負海金  
罍檀燕僊人之都居釣臺東山名賢之古宅湖光練  
明海岸霜白誠越邑之巨麗也

嵊縣

水經注嵎山與嵊山接二山雖曰異縣而峯嶺相連其  
間傾澗懷煙泉溪引霧吹哇風馨觸岫延賞是以王  
元琳謂之神明境

王銍嵊縣學記嵊西南隅羣峯之麓下臨剡溪山川環



拱氣象雄張

天中記東則天台桐柏方石太平二韭四明五輿三菁  
表神異於緯牒驗感應於慶靈連岡則積嶺以隱嶙  
舉峯則羣竦以巖嶽

新昌縣

余則全東堤記邑治面山負壑川流斗注

王畿甲科題名碑記分台割剡溪山環麗

呂光洵城池碑記縣所治地東界瀕海西帶剡江有崇  
岡峭壁絕壑叢林之險

新昌縣志南接駝峯北依五馬祥溪環東旗鼓峙西天

姥沃漚之秘南明濂洞之幽

台州府

臨海縣 附郭

崔尚桐柏山碑藐彼天台嵯峩崔巍下臨滄海遙望蓬  
萊西鎖括蒼北連關嶺盤山南固桐巖東阻亦一方  
之險也

曹勛桐柏觀記桐柏高接上漢溪隱九霄控引天地錯  
綜今古包括形勝

呂祖謙重修臨海縣城記臨海郡南東西三方岸江湖  
秋水時至北限大江蹙不得騁



尤袤玉霄亭記州南西北三面逼山獨東望諸峯差遠  
雲煙空濛外際溟海

周潤祖捍城江岸記台襟江帶河南匯爲龍湫盤石踞  
江西西南萬壑水至直擣盤石怒濤橫噴城下與潮  
汐鬪

謝鐸赤城志序城踞大固山介天台括蒼間中峯對峙  
如入几席天台仙居二水別流至三江口而合縈紆  
演迤環拱其郭巖光川容吞吐掩映於煙雲縹緲之  
際真足以奠城社表宅里聚廛市以雄跨一方

康彥民志復亭記台山踰據海隅天儲其精地聳其藏

支分蔓延襟帶千里

舊浙江通志距海百餘里中山對峙於南北三峯角立  
於東西二固險絕雄跨一方

天台縣志十一郡惟台最據險西南二面臨大江西北  
巉巖參筍插天如蠶叢鳥道一人扼險萬夫莫過

黃巖縣

舊浙江通志瀕海帶江羣山環峙承寧左抱委羽前列  
險於松門阻於靈石中抱沃野氣象宏壯

天台縣

吳子良江東天籟序天台縣山所盤薄巔頂入霄漢雲



氣與滄洲相吞吐

陳音登科題名記天台山磅礴數百里幽峻清奇汪南

稱最郡邑皆以是山得名

舊浙江通志天台映雲華頂窺溟地踰稽嶺山接海濱

天姥石梁最為險絕

天台縣志環山帶水處中而邑橫山亘其東瀑布峙其

西玉笥展誥拱其南赤城五峯奠其北壯麗瓌富東

南勝壤

仙居縣

舊浙江通志大溪環前青圭聳後陽澹九隆迴拱壁立

盤谷旋繞於西北天鼻巉巖於東南

仙居縣志仙圍萬山中壁峭巖巉奇拔稱最

寧海縣

儲國秀寧海縣賦山則東有帽尖蓋蒼之絕巘西有桑

洲桐巖之卓峯健城矗立於南部天門昂峙於北封

三十六雷當其肘一十六窟蟠其胸其海則停納萬

流宗長四瀆控直港於稽鄞引大洋於溫福合鎮都

而為五十二隸海壘者有三十六

任大治新嶺記寧海涖居白巖盤山環谷蜿蜒三百里

結嶺最多其尤者東有西溪西有桐巖北有柵墟南



東傳浙江通志 卷二十一  
有寧和黃公古渡皆巍峩峻絕而摘星最著峻壁倚  
天層巒聳疊飛泉瀑布相夾而盤桓者十有餘里爲  
縣南保障

宏治寧海縣志大溪前橫天女後峙尾闕洩東海之水  
健跳固南疆之守

寧海縣志崇山侵漢巨海驚濤四面圍繞巍然爲赤城  
東鄙縣當山脊其地穹窿山形環抱蓋蒼桐柏鎮乎  
東西道山閭風峙乎南北是爲四極

太平縣

赤城新志太平割溫樂清之下山越嶠嶺跨大江以爲

界

舊浙江通志東有盤馬石蒼之險南有嶠山樓旂之固  
盤山方巖橫於西靈湫丹崖倚其北

金華府

金華縣 附郭

葉適寶婺觀記金華山高千仞旁走三縣漫隴伏岡錦  
出繡沒四顧百里不蕩不迫有臨望之美無遊觀之  
病浙以東稱最焉

宋濂越國公祠記婺爲海右大藩連甌引越

王一寧送張宗原赴金華序金華浙東要郡溫處之衝



八咏之樓雙溪之水勝甲天下

趙志阜金華縣學記二水襟環萬峯屏峙巋然距於東

南郡邑辰山而治

王治國星君樓碑記金華固上游地長山北擁箬麓南

賓控三山而引兩浙襟甌括而帶嚴衢

舊浙江通志諸山蜿蜒勢如遊龍迴巒列巘左右分支

如連屏而列戟乃拱衛乎四維

蘭谿縣

舊浙江通志南出閩廣北距吳會後枕仙華之險前挹

九峯之勝大溪合流滙於其下

蘭谿縣志銅山蟠其左蘭陰踞其右桃塢列其前石屏

擁其後四境則自東而北皆壽昌建德之山障塞而

周回南面九峯列戟橫亘加以衢婺兩溪之水數百

里奔流會合為澱之文有蘭之馨秀氣鍾焉

東陽縣

許謙送胡古愚序東南隅山水佳處蜿蜒磅礴綿延數

十里峙為雙峴經野建邑於是焉依

舊浙江通志二盤高聳崑山雄踞碧峴南排紫窳東峙

白鹿與青臺競秀夏山與東白爭奇

義烏縣



陳炳義烏儒學記繡川婺之著邑山矗而邃泉疏而清黃潛淨居寺記重岡沓嶺周如四墉

王英義烏儒學記山有金盆紫微之高水有雙溪秀川之流以為一郡之鎮

義烏縣志負山而治塹設天險層岡盤錯滙以繡川環

以長江吞吐包絡勢若建瓴右跨航溪左負魏麓前

則文峯玉几而楓坑鐵巖奠於坤吳之維後則蓮巖

錦屏而龍祈五雲應於乾艮之位

永康縣

舊浙江通志靈山石城之勝映帶左右之間

永康縣志據崇山而五峯峙其北襟清流而雙溪會其

南縣治特立其中實四面山水之會

武義縣

熊秋芳武義縣志序西南接溫處東北達杭嚴山谷盤

結勢嶙峋起固巖邑也

劉養中熟橋記婺據浙上游控制括蒼以西姑蔑以東

其最當孔道莫如武川首於永趾於金於蘭與三邑

相錯谿山道理相綴屬間道走溫處下達嚴灘錢塘

其要津則熟溪

舊浙江通志負壺山帶熟溪白陽環左書臺倚右



浦江縣

水經注浦江右濱長江左旁連山平林修通澄湖遠鏡  
宋濂東明山精舍記倚山為縣自仙華峯斜迤而東若  
萬馬長趨不復迴顧二三十里之間滿望皆山

鄧棠太平橋記浦內東合澄溪入諸暨陸出烏傷道經  
澄溪之上為東州都會之要津

張應槐仙華八景圖序浦在萬萃之中為巨浸之首縣  
治前障後屏錦圖繡錯壯麗嚴整甲於他邑

湯溪縣

舊浙江通志山環而曲水淳而深九峯蜿蜒蟠據乎西

南澗之曲折環迴於東北

衢州府

西安縣 附郭

李華衢州刺史廳壁記名山大川既麗且清

毛升舟亭記衢為川陸之會南走閩西適楚距浙江  
五百里而近

程俱保安院記信安地接荆閩風氣相薄其山遠以峻  
其水清以駛

成化衢州府志衢為浙上游居廣川大谷之間南際甌  
閩北抵歙睦諸縣之水會於城下達於浙江以入於



海而峻山疊嶂呈奇獻秀拱抱迴合形勢之勝甲於

旁郡

劉麟長試士館記起突兀於南關障百川而北迴下瞰

吳越坐我腋跨

賀康載西安縣學記西南諸峯聳秀東西雙流環抱蓋

形勝之區也

舊浙江通志南際甌閩北抵歙睦崢嶸挾鎮九隆鎖江

周回平曠山環水繞

西安縣志西安疆索東西迫隘南北遙阻故南部為重

而北次之南山峭矗萬重鳥道一綫徑術雜出須江

遂昌考與窳無人之境其東南入括蒼為黃檀羅樟

諸源險僻尤甚

龍游縣

秦鳴雷龍游縣學記南峙照臺西維澱川變幻千態

舊浙江通志西通百越東達兩京秀發九蓮奇開三疊

上接澱水之流下扼嚴灘之要

常山縣

舊浙江通志山谷綿密溪澗縈迴南臨禹蹟北起三衢

文筆卓立於左西高聳拔於右

常山縣志常實江浙交界之地巒嶺逼蹙形勢峻絕以



浙拒江者封草莽之關則萬騎可遏以江拒浙者塞  
漁溪之津則一艘莫通昔人謂為雄鎮不其然哉

江山縣

毛愷江山縣石城記江邑左溪右山僻在山谷中南達  
閩西抵信東走括蒼其途蓋旁達焉

蔣德璟江山縣志序江山越之東南偏其山錦文其泉  
須女其交閩楚其隸太末浙之上游

舊浙江通志高峯深谷峻絕修阻為閩浙之要衝作三  
衢之屏障

江山縣志地據上游有高屋建瓴之勢操七閩之關鍵

鞏兩溪之藩籬

開化縣

胡儼歷科題名碑記衢之上游山秀而卓水清而駛

開化縣志縣居郡西北據浙江上游與嚴徽饒信接界

金錢左聳臥佛右偃鳳凰翔其前鍾山峙其後

嚴州府

建德縣 附郭

余植建德縣題名記面受二江背負一龍六邑冠冕

余植進士登科題名記千峯聳翠雙湍瀉玉

周望建德縣學記原隰平行川湖襟帶壯麗之觀



舊浙江通志而受重江背負峻嶺高峯聳秀於其東  
蒼環繞於其西

建德縣志北枕龍山南襟丁水東眺雙臺雲煙聳翠西  
連疊嶂漸歛分流

淳安縣

王遂清溪橋記邑之山溪宏麗清泚蓋上受歛流下過  
錢塘而注之海南達婺衢饒信遠及歐閩無不於此  
焉出

方回峽石賦歷故鄣之遺區溯桐江而西上百灘跳以  
湍駛高峯間其清朗維還淳之古邑割歛封之東壤

商輅淳安縣學尊經閣記峯巒環拱如屏如障

徐楚蜀阜十景賦羣峯龍驤而北注衆壑馬突而南來  
東山埒泰岱之雄三峽比瞿塘之險

舊浙江通志東連建德西接新安青溪環其前蛟峯鎮  
其後吳越封疆從茲交會

桐廬縣

吳均與朱元思書奇山異水天下獨絕

皇甫師中桐廬縣城門記睦州之境桐廬最居其要雙  
溪合流而泛於江陸之所至西達閩廣北連吳越舟  
車旁午左右輻輳井閭繡錯古號佳邑



新定續志桐廬溪山秀妙陸魯望所號為清涼國

舊浙江通志桐君拱揖牛山突起襟大江而趨吳會帶

兩浙而赴錢塘

桐廬縣志桐地襟山帶河控吳越之上游作徽寧之外

蔽江右閩廣往返必經綏一隅以絡四方實稱扼要

之區

遂安縣

水經注浙江又左合絕溪溪水出始新縣西北逕縣故

城南為東西長溪溪有四十七瀨迅流驚急奔波聒

天

舊浙江通志南呈織宿西拱石英婺峯當牛女之墟義

山據武強之勢

壽昌縣

方道殷壽昌縣學記邑治負山面溪山川高深風氣完

厚

貞瓊翠屏軒記壽昌羣山旁圍一水中亘而東北一山

却立千仞者曰屏風

嚴州府志嚴山鎮其背艾溪環其膺羣峯迴合如城郭

狀

壽昌縣志據嚴陵之上游扼甌歙之要險



分水縣

胡宗憲卯巽二峯建塔記巖以烏龍為鎮峻嶒雄峙盤踞百餘里折而東雙峯矗起是為卯方其馬目山蜿蜒自西南來昂伏攢蹙駐於南山是為巽方徽婺二水紆徐縈迴繞卯巽而東之卯於先天卦位為離離巽相薄二塔並聳則形勢全而靈光煥其文明之象乎

溫州府

永嘉縣 附郭

邱遲永嘉郡教控山帶海利兼水陸東南之沃壤一都之巨邑

王十朋壽聖白巖院記震旦東南山名雁蕩白巖仙溪峯聳而奇水清而駛

王十朋綠書軒記峯巒奇偉林麓靜深環合映帶藍黛之色與天連碧

方輿勝覽郡當甌越之衝負山海之隘環地千里

元史地理志東界鉅海西際重山

黃潛海堤記俯瞰大海江出郡城之後東與海合

王瓚溫州府志序溫在浙東極處枕江界溟天設奇勝危峯層巒環拱四境蟠幽宅阻一巨都會



鄧淮溫州府志序浙十有一郡而溫獨遠枕閩福控台  
栝實東南沃壤依山爲城環海爲池

溫州府志山川秀麗甲於寰中二雁爭雄九斗交映

舊浙江通志楠溪太平險要扼絕江繞郡城東與海會  
斗山錯立寇不能入

溫州府志左連海岸右接栝山閩浙二水作其襟帶台  
明兩州爲其堂奧蓋瀕海之國此亦一保障云

樂清縣

侯一元城鶚頭碑記後所特角內地斯固其外海壩要  
害之處列障戍兵

舊浙江通志樂清前臨巨海後擁羣山九斗文峯蟠其

左蕭臺西岑踞其右

樂清縣志小山中峙正當海口名曰印嶼爲邑之案自

南而東列置烽堠以控制盤石蒲岐防遏海道其山

川宏麗蓋他邑鮮儷焉

平陽縣

嘉靖浙江通志雙鳳前分蛾眉後列江貫橫陽地連雁

蕩

平陽縣志平邑東南濱海西北抵山兩浙咽喉八閩唇

齒



瑞安縣

林乎濟涉亭記瑞邑城臨江潯南達平陽西抵泰順連

連閩越

舊浙江通志左繞文峯後環棲隱

瑞安縣志大海巨浸界其東大羅雲峯諸山亘其北雲

江襟其南西南則閩括萬山之支腴

泰順縣

葉適泰順縣城垣記泰順為甌之西鄙接壤閩括重山

迴谷實為深僻之地

萬歷溫州府志泰順為邑東有龍鬪大川西抵福安高

山飛龍山峙其南舞鳳山倚於縣治之北山川秀麗

林木深阻

舊浙江通志飛龍南繞舞鳳北環括閩交壤形勝天設

處州府

麗水縣 附郭

陶宏景對謝中書啓高峯入雲清流見底兩岸石壁五

色交輝青林翠竹四時具備

元和郡縣志湍流險阻九十里間三十六灘

方輿勝覽連浙郡控閩山

枯蒼彙紀東飲甌江西挽閩嶠大溪繞其南層峯鎮其



北東南之名區也

括蒼彙紀麗水東北以桃花隘稽勾嶺為門戶以圳頭

石塘為襟喉

崇禎處州府志處州在浙南部接壤閩建北界台婺東引甌越西交三衢萬山中一都會也

青田縣

方輿勝覽羣山倚天流據險

劉基湖山義塾記青田之山有泉匯而為潭入谷是為

高湖之源其上有奇峯絕巘大小盤迴獻奇納秀

崇禎處州府志青田東南接壤永嘉水陸所會實山海

襟帶之區

舊浙江通志左盤括蒼右據永嘉前臨大川後負崇岡

南田環匝地勢平曠

青田縣志羅山為城塹江為池百盤棧石險鑿天梯七

十飛灘直奔斗口右接括州為材木薪芻之外府左

連嶺海實魚鹽粟米之中庖

縉雲縣

崇禎處州府志羣峯倚天所在阨塞蒼嶺桃花之隘有

一夫當關之勢菱嶺黃龍屯集防禦亦磐石之固也

縉雲縣志蒼嶺峙其東菱嶺阻其西桃花隘其南黃龍



控其北

松陽縣

嘉靖浙江通志馬鞍青蒙列乎其東雲巖翠屏峙乎其

西

崇禎處州府志松陽郡西上游西北以赤溪龍虎坳為

扁鑰而竹峪為尤要東南以寨頭大陰日為藩籬而

南嶺為最高

松陽縣志龍脉逢源擁馬峯而立極鰲與列葛憑牛嶺

以為宗趨東則萬脉分流以入於海踰西則千溪共

滙以入於江

遂昌縣

湯顯祖遂昌縣土城碑記遂昌治萬山谿壑中介長松

龍泉猶毘境也西北而南走衢嚴婺鄞大牙信州以

達於閩綿迤與絕

崇禎處州府志遂昌郡西北巖邑北抵龍游西南通龍

泉而以新嶺貴義為襟喉西北接西安西距江山而

以龍鼻頭周公嶺為鎖鑰北設龔口寨以橫遏閩浦

之衝

處州府志環邑山倍於水左右土鼓之異右有文筆之

奇瑞山屹其前兌谷擁其後白馬蜿蜒飛鶴迴翔兩



溪夾流一水東會枯西名區也

遂昌縣志襟帶龍泉聯續麗水景寧星峯錯落於前松陽喬阜環翠於後紆徐秀特隱然形勝之美

龍泉縣

宋濂看松菴記龍泉多太山其西南百餘里諸山爲龍深

崇禎處州府志龍泉當浙閩之交層巒疊聳雙溪橫貫鳳凰翱翔石馬騰踏北山舒翼抱於左桃源回首拱於右直前則修橋傑閣擁後則九姑靈蹤地勢夷曠他邑莫及

龍泉縣志縈迴盤錯於東者武溪吳嶺屹立雄峙於西者匡山玉山北則鶴嶺壬峯以擁以蔽南則湖臺安風乃障乃屏

雲和縣

崇禎處州府志雲和萬山環峙四塞之封可稱地險舊浙江通志雲和羣山翕聚三水交流聯續麗水襟帶龍泉路僻溪迴堪乎閩越

雲和縣志大金坑通慶景二處巖崖深峻鳥道崎嶇要害之地

慶元縣



富嘉謨慶元縣建縣始事記巉巖之峯崿研之石屹立於甌南閩越之交嶺複而益峻道隘而逾險

陳垣慶元縣築城記樓堞門鍵延袤相屬如鐵甕如金斗煌煌哉百里之壯觀也

何鏜慶元縣學記龜石砥於中流龍潭滙於西北誠風雨之交陰陽之會

崇禎處州府志慶元距郡最遠介在閩越若橫嶺巒頭溫陽烏石九蟠足稱四塞其水夾障而下分注激射

竹口為三面藩蔽慶元縣志南拱霞帔北依象山溫陽聳其左石龍蟠其

右仙桃列於東南蕙錦峙乎西北石壁馬蹄為門戶棘蘭喜鵲為咽喉

宣平縣

崇禎處州府志宣平四山環匝二水合流南有瀑布之奇西有榲樣之秀若寨頭大高北足以拒武湯九盤

竹溪西足以蔽松遂小如渠溪洗灘塢嶺無不可隨地扼控

王溪源通濟渡記驚湍洪流衝激怪石險巖三峽等王墳何村三元橋記宣慈原野之沃溪山之勝北抵金

華南通甌海沿浚源於樊岡春湍夏潦衝激悍駛



景寧縣

崇禎處州府志景寧四山環繞前挹溪流南有石佛峰

相隘東有綠銅龍首關可遏泰順青田之衝截壽景

雙港之患

舊浙江通志景寧北枕桂山南連勅木登高望遠氣勢

蟠鬱

景寧縣志湍流阻險羣峯插天青田上游甌閩門戶

玉環

海防類考續編玉環山與蒲岐相對懸居海中聯絡深

長楚山寬畧必經乎此最為險要

玉環志外臨大海內近溫台海礮諸郡之屏障洋面往

來之要區

謹按玉環山雄峙海面外截東洋內資章岫在崇  
岡峻嶺周匝環列西達烏洋東逼黃花西北楚門寬  
畧巖業拱衛出此則為黃坎二門實為溫台門戶東  
海咽喉有山可以瞭遠番船之往來畢照有口可以  
巡查洋匪之伏匿潛消浙東防禦此為要津其展復  
始末剗制事宜俱詳建置城池海防兵制諸志中

