

條例備考

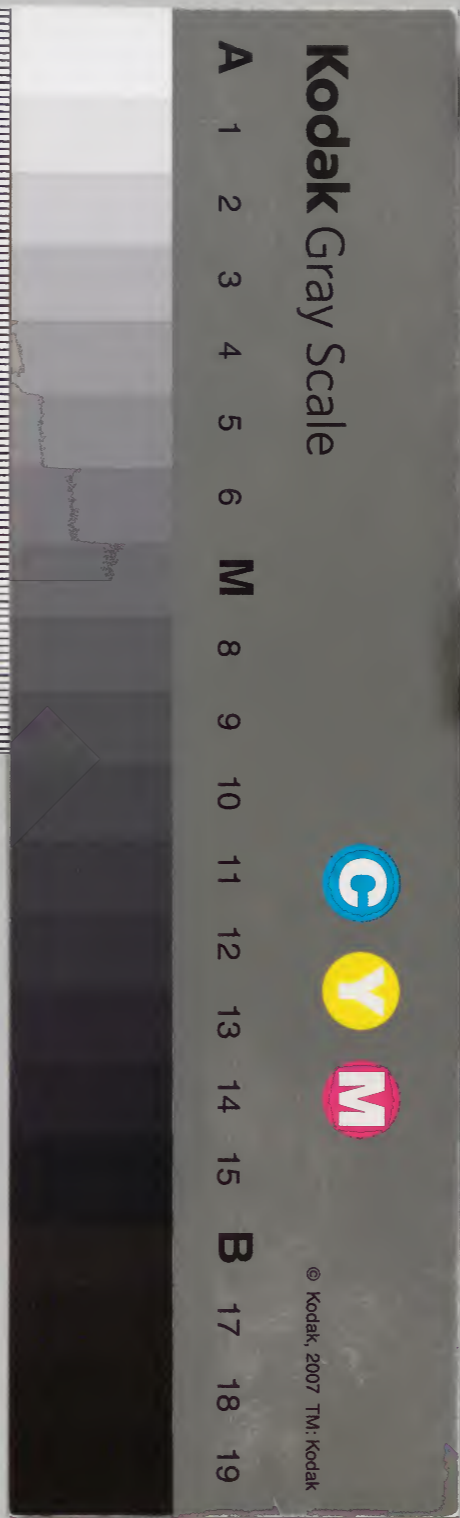
兵部 卷之七

漢書門	
九	二
二	四
一	六
〇	號
二	架
四	冊

內閣文庫	
九	漢
二	書
二	冊
〇	號
二	架
四	冊

內閣文庫	
番號	漢 9246
冊數	24 (18)
函號	296 80

共二十四



十八

條例備考卷之七目錄

舍人犯姦許子承襲 一 議處陞俸皂役柴薪 二

處茶園之課 三 廣價茶之積 四

預防虜患分布官軍 五 行軍條令 六

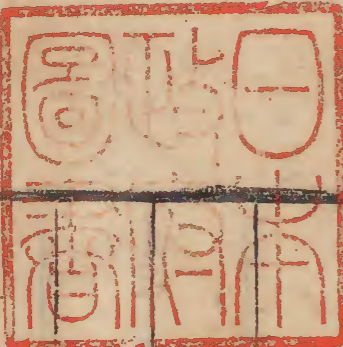
五路進兵 七 二司公同都指揮督軍行事 八

守老營并進兵機宜 九 生擒有名賊首 十

勿殺賊屬 十一 賊平不得驕志 十二

臨陣逃退奪功 十三 軍中隨機應變 十四

賊平報功并分用所獲之物 十五



五印卷之三

目錄

預議軍令條款 十六 步隊戰軍軍器 十七

馬隊牌鎗火藥等項 十八 探報賊情輕重 十九

緩急左右哨掖 二十 違軍令先斬後奏 二十

禁殺降并被搶逃回人報功 二十二

營中遇夜防賊 二十三 禁官軍侵擾 二十四

旗牌人員不許干預軍務 二十五

軍中指倚求為 二十六 嚴操備 二十七

慎保障 二十八 定武畧 二十九

崇憲職 三十 重將權 三十一

增武備 三十二 更賞罰 三十三

御土夷 三十四 足邊儲 三十五

絕弊源 三十六 正謬誤 三十七

惜人材 三十八 申明充軍律例 三十九

奏議巡撫交代 四十 中試武舉從宜推用 四十一

申明職守 四十二 雲南侵盜錢糧事例 四十三

議涿鹿等驛馬匹 四十四 差使馬匹廩糧 四十五

禁革一人二關 四十六 究革勒銀折乾 四十七

查驗內外勘合印信字號 四十八

不許交界迎接 四十九 軍情方用馬票 五十

禁止涿州卧關 五十一

不許聽囑人情分給關文 五十二

隨征把總等官廩糧三防秋邊務 五十四

議遣行邊大臣 五十五 操練京營兵馬 五十六

督撫大臣久任加秩七禁將官賄求拔擢八五十

將官剝削軍士五十九禁輪戍以革私替六十

抑包占以輯逃移六十一

條例備考卷之七

兵部

舍人犯姦許子承襲

一兵部准巡撫湖廣右副都御史林 咨為優給

事內稱據湖廣都司呈會議得舍人陳繼勳祖

陳澹原授百戶故長子陳龍襲職病故絕嗣應

該第陳鸞承繼鸞未襲之先為因拐莊氏六事

發問革為民例不許承襲彼因未婚無嗣將伊

弟陳鳳於正德四年保送承襲祖職至嘉靖十

八年八月內病故陳鸞於嘉靖九年十月內方

纔娶妻石氏生舍人陳繼勳陳鳳存日娶嫡妻
王氏無出續娶妾曾氏生庶長男陳繼善今各
告襲前職兩難歸一等因備呈到院為照陳鸞
未襲問革陳繼勳乃其為民之後所生兒男陳
鳳已經承襲而陳繼善正屬嫡次子孫但係陳
鳳庶生之子委難定擬等因咨部查得武職官
員許令嫡長子孫襲廕若嫡長子孫有故嫡次
子孫襲廕又查得軍職患疾事故許令弟姪借
職待後生有男兒退還職事今照陳鸞以舍人
犯姦有碍承襲未曾生子伊弟陳鳳終是借職

人數今陳鳳既已病故陳鸞生子陳繼勳雖是
為民後所生兒男原無革襲之例相應照舊承
襲祖職合將陳繼勳起送赴部襲替職事

議處陞俸皂役柴薪

一嘉靖二十三年四月內兵部題為議處皂役以
革積弊事先該翰林院學士霍韜奏稱兵部武
庫司錢糧卷簿立為定例三年委科道官同該
部堂上官清查一次等因題奉

聖主日是霍韜所奏係節財用革積弊勵廉節之意你
部裏既議處停當依擬差科道官會同本部堂上

官將各項柴薪直堂工食銀兩逐一清查數目明白造冊進繳南京兵部行去着一體清查欽此今照嘉靖十五年爲始又該刷卷之期所有本部及南京兵部武庫司收放并見在銀兩卷簿例該請官清查等因題奉

欽依移咨南京兵部轉行南京都察院及通政使司選差科道官各一員會同本部堂上官將武庫司收放過柴薪直堂銀兩逐一清查明白造冊奏繳若有情弊聽其舉參行據南京兵部武庫清吏司備造文冊繳報前來臣等昂查自嘉靖十

五年起至十七年止各年收放卷簿逐一清
磨算明白除將清查過柴薪直堂銀兩數目造冊

奏繳及各年拖欠柴薪直銀冊該部徑自查催外查得原任南京戶部尚書錢先任工部右侍郎建造

帝王廟宇工完奉

欽依加支從二品俸已該兵部照品除正支外加柴薪二名訖嘉靖十五年閏十二月初十日陞南京戶部尚書至十九年十月十六日止除照品

正支外該南京兵部亦照該部咨文每年加支
陞俸柴薪二名通計四十二箇月零二十日其
支過銀八十五兩三錢三分三釐三毫四絲南
京錦衣衛僉書指揮使丁福多支柴薪銀七兩
六錢南京錦衣衛帶俸指揮僉事余輓多支柴
薪銀五兩七錢三分四釐准刑部尚書今致仕
錢咨爲檢舉事咨稱前項加支柴薪彼時雖
憑該部明文支給未知有無別項明例比因在
任公冗向未查明即今在籍檢出武庫清吏司
前項揭帖方行覺察緣無南京兵部支過酌

數目并文卷可查擬合會律檢舉等因到部查
得先爲處置缺官皂隸以恤民困事該本部議
得今後在京在外各衙門缺官銀兩每遇年終
查算明白通解本部查數一千兩以上俱送太
僕寺寄庫聽候京營買馬之用若遇該僉京班
皂隸州縣十分旱澇經該巡撫巡按奏報案候
本部查訪是實行文免僉亦照數於太僕寺取
回前項銀兩分給各衙門以補災重州縣免僉
之數等因弘治十八年四月十二日題奉

孝宗皇帝聖旨是欽此又查得弘治十八年六月內

該本部議得今後在京在外各衙門陞俸官員
皂隸除有軍功并九年考滿加陞俸級者准照
今陞品級僉給其餘乞

恩等項陞俸者照原品級撥與所司不許一槩濫僉
等因題奉

聖旨是欽此欽遵及照各衙門開造文冊近因建造
內府等處各項工程管工官員奉有

欽陞品級者其柴薪銀兩俱照新陞品級加支後雖
遷官亦加支如舊俱各領給去訖又查得

大明律內一款凡公事失錯自覺舉者免罪欽此有

得南京兵部等衙門右侍郎等官閔 等題稱

南京錦衣衛等衙門指揮等官丁福等多支柴
薪銀兩俱各查究及照尚書錢 係歷任侍郎

造建 等因

帝王廟宇工完加陞俸級亦不係軍功多支柴薪於
例有碍及照前項事例固已詳盡明白各宜遵
守但題

准年遠各該衙門未於查照遵行近年以來
內府各處興工完日管工大小官員加陞俸給
者其皂隸銀兩俱各加支雖已遷官亦照舊帶

支兩京兵部止憑各衙門開造文冊照數撥給亦失詳審承訛襲弊情有可原是以尚書錢陞俸之時遷官之後柴薪銀兩致於多支今照各該衙門陞俸官員俱不係軍功并九年考滿陞俸俱各加支皂隸銀兩及遷官後亦舊帶支非止尚書錢一人相應通行查出一併扣追還官但中間人數甚多有去任陞遷病故不同一槩查究干碍人衆等因題奉

欽依通行內外各衙門知會除嘉靖二十三年四月以前混支者免其查追以後但有不係軍功及九年考滿加陞俸級者皂隸銀兩止照本等官品支給俱不許加支及遷官後帶支其指揮等官丁福等多支柴薪銀兩原不係陞俸濫支應合查追咨行都察院轉行各該巡按御史查追還官

處茶園之課

一弘治十七年十月內戶部題該督理馬政都御史楊一清題爲脩復茶馬舊制以撫馭番夷安靖地方事內稱漢中府金州并西鄉石泉漢陰三縣俱係產茶地方

國初人民不多茶園亦少所以額課止於如此成
化年間以來各省逃移人民聚集栽植茶株數
多節經編入州縣里分戶口俱各增添日繁茶
園加增不知幾處茶課仍舊致令各處奸頑官
舍軍民遞年在山收買私賣通番交易覓利以
此番人不樂官市沮壞馬政况先年茶園亦有
消乏未蒙開豁新開茶園日新月盛漫無查考
乞要委官遍歷園山界畔踏勘該本部覆奉
欽依備行本官轉行陝西司巡官督同該府掌印官
親詣產茶地方通歷園山逐一從公踏勘丈量

園去課存并新增茶園各若干所當除豁增添
茶課各若干務要事不繁擾民得安妥處置停
當備開舊管新收開除實在數目造冊徑自奏
請定奪施行

廣價茶之積四

一弘治十七年十月內戶部題該都御史楊一清
題為脩復茶馬舊制以撫馭番夷安靖地方事
內稱近年巡茶御史召番易馬止憑漢中府歲
辨課茶兼獲私茶每歲不過四五萬斤易馬不
過四百至千匹而止今邊方在在缺馬騎征官

帑有限收買不敷要自弘治十八年為始督同
布按二司出榜招諭山西等處富實商人收買
官茶五六十萬斤給與小票定限聽其自出資
本收買真細茶斤轉運照商茶事例沿途官司
秤盤截角如有多餘夾帶茶斤照私茶擬斷運
至各該茶馬司取實收驗給價銀仍分投於西
寧河州二衛官處轉為發賣每處七八萬斤至
十萬斤為止價銀官庫收候儘設給商如有贏
餘下年鞦給等因該本部覆奉

欽依移咨本官督同布按二司官員悉依所擬施行

一二年間如果有益於官無損於商議處具

奏永為定例

預防虜患分布官軍五

一正德元年十二月兵部題該總制三邊都御史
楊一清題為分布邊兵預防虜患事題稱照得
黃河將凍虜賊雖未入套備禦之計在我不得
不嚴看得延綏定邊營迤西直抵寧夏靈州地
方廣袤平漫無險可據邊墻低薄壕塹淤塞不
堪保障賊每從此拆墻深入陝西環慶固原地
方搶掠上厓

九重宵旰之憂臣切詳此虜類年犯順其氣方張不
曾遭挫必無懲戒然其志已驕罪惡貫盈

天實怒之今歲若復不肯悔過決當重遭殛罰臣受
命總制各路兵馬謹當申嚴號令分布主客官軍揚
兵耀武以伐其謀於未入之先出奇設伏以乘
其弊於將歸之際然須脫畧常法隨事達變乃
克有功且善戰者必知分合善守者必審常變
我邊兵患於之備多將病於分權各據利便自
分彼此機可乘而不乘兵當合而不合其輕率
寡謀者則又知常而不知變往往墮賊計中以

致我武不揚狂胡日肆職此之由今將沿邊至
腹裏分爲四路以定邊營花馬池興武營靈州
一帶爲藩籬以石溝蓋池韋州萌城山城一帶
爲門戶以固原黑水口鎮戎所西安州海刺都
一帶爲庭除以安定會寧靜寧隆德平涼一帶
爲堂室行令延綏副總兵姜漢統領奇兵遊擊
將軍戴欽統領遊兵及暫委綏德衛指揮藍海
管領土兵各限十一月初一日起程遊兵於馬
池營駐劄奇兵暫於定邊營駐劄土兵暫於寧
塞營駐劄寧夏副總兵衛勇統領奇兵官軍於

興武營駐劄都指揮韓斌統領土兵於清水營亦限十一月初一日到彼駐劄賊果入套西行延綏奇兵那至花馬池量分於安定柳楊二堡土兵那至定邊營量分於鹽場三山等堡各聯絡駐劄與分守叅將葉椿閻綱協同都指揮保勛等振揚威武併力防禦以壯藩籬寧夏總兵官李祥統領戰鋒奇正官軍先期於靈州駐劄有警那至石溝分守寧夏西路叅將馮禎統領寧夏中衛廣武營選練奇兵官軍前來鳴沙州陝西遊擊將軍陳善領兵於韋州環慶守備都

指揮姚震領兵於山城各駐劄以嚴門戶鎮守陝西署都指揮僉事曹雄統兵於鎮戎所調度固原靖差蘭州一帶主客官軍以保庭除仍預行甘肅遊擊將軍徐謙統領甘涼遊兵并千戶曾經土兵各於莊浪操候河套有警調至安定會寧與甘涼備禦下班官軍併謀齊力以守堂室前項分布既定沿邊守將嚴謹斥堠多差夜不收遠為接哨沿邊多設塘馬但有套賊烟塵消息或走回人口供說即便傳塘走報隣境官軍隄備賊果近邊各該主客官兵分據要害占

守水陸從宜阻遏若寇小至則擊之不可輕進
遠追仍要互相應援不許自分彼此如賊大至
切無與之爭鋒各取便利欽入城堡以避之待
其擁衆深入延綏遊奇土兵寧夏副總兵都指
揮韓斌等枝人馬各襲跡而進若犯固原陝西
遊兵即便掣回應援李祥衛勇馮禎韓斌等各
領兵於紅寺兒堡按伏姜漢戴欽藍海等兵各
於韋州鹽池石溝按伏環慶官軍移至肅城各
休兵秣馬以逸待勞曹雄相機調遣腹裏官軍
據險以扼其衝張疑以分其勢一面馳報安會

靜隆官軍堅壁清野勿露形迹多用鄉導指引
藏兵於崖窰堡洞險要阨塞之處伺賊分散搶
掠出其不意發兵擊之賊既不得逞必將遁去
曹雄陳善重兵衝其腹心又與徐謙遊兵俱襲
踪而出比至紅寺兒石溝鹽池等處延寧環慶
官軍分據營盤待其鋒稍遠先後犄角夾而攻
之陝西主將遊兵出其後背奮而逐之晝則選
鋒以截其路夜則啣枚以劫其營賊深入疲敝
又腹背受敵必然大遭挫衄若犯環慶則延綏
遊奇官軍掣至隆德堡山城會合陝西遊兵尋

襲截殺倘或事情緊急都督曹雄領兵自三角城沙井溝而出寧夏主副將官兵馬掣至萌城甜水堡以遏其破喪西走之勢賊既敗走其氣已奪諸軍仍躡其後併力追勦至邊墻而止沿邊主兵將官閻綱保勦等以逸待勞或邀其中或截其尾以我四路應敵之兵當彼千里趨利之賊豈有善歸之理如此庶可振

中國之威褫外夷之魄爲今之計似不出此然兵無常形敵有萬變隨機運用難以預度因特制宜又在各官再照延綏遊奇土兵既皆掣至西

路其中東二路城堡空虛倘賊乘隙而入爲患匪輕已行延綏鎮巡官照依徵調大同遊奇官軍先期於交界去處駐劄賊果入套調來中東二路應援截遏如是賊勢俱在迤東邊圻墻謀犯延綏地方即將本鎮遊奇兵掣回若賊情緊急寧夏陝西遊兵俱應調去策應臨期斟酌定奪凡容兵所至之處在陝西地方悉聽署都督曹雄節制在寧夏地方聽總兵李祥節制在延綏地方聽總兵張安節制俱不許偏執違拗致誤事機除通行各該將官查照依奉施行及行

陝西巡撫都御史張泰前來固原慶陽隨宜駐劄防禦臣遵照欽奉

勅旨往來環縣韋州居中調度外等因備抄案呈到部查得先為預防虜寇事該總制都御史劉宇奏本部議得即今冰凍已堅虜賊勢必入套乘間為寇竊恐難免合無鋪馬齊文陝西等處總制都御史楊宜當先其未發行令各鎮鎮巡等官督屬各要用心操練人馬振揚威武使先聲有以奪敵之心如果侵犯跡露即便獎勵主客官兵隨宜調度何將使領其軍何軍使屯其

地何地為賊所必入當嚴兵以遏之何路為賊所必歸當按甲以邀之務在計出萬全大挫賊鋒而威績績下以副三邊之望上以紓九重之憂毋致疎虞有孤委任已經題奉

欽依通行欽遵去後今該前因為照北虜不靖動肆克殘每冬涉水入套輒便深入陝西腹裏地方搶掠沿邊軍民連遭荼毒今總制都御史楊憤彼猖獗之甚因畫戰守之謀參詳奏內事宜其為計慮亦既周悉本部難再別議但其實有名事當持重合無請

勅一道仍鋪馬齋付楊務要仰思分圖之責俯念窮邊之憂凡有益於安攘悉依原擬隨宜調度惟在先事而備好謀而成使中國之威大振外夷之鬼盡禡若彼蕃伏河套不窺我邊亦無橫挑強胡以開邊隙仍行各該鎮巡等官各要同力并其濟并力協謀如大功克就則陞賞不遺倘事機有悞厥罪惟均等因題

聖旨禦防虜患一節依楊一清籌策調度恁部裏便上緊差人鋪馬裏齋文與他知會欽此

行軍條令六

一總督都御史余子俊為番賊擁衆出沒事今將行軍號令開坐帖仰都布按三司都指揮指揮千戶百戶鎮撫旗軍土達民壯人等各宜奮發忠勇上下相體熟記在心以收百戰百勝之功以固寸金寸土之地敢有違悞軍法具在決不輕貸須至出給者

五路進兵七

一官軍人等於岷州五路進兵內一路鎮守巡撫所居稱為軍門每路都指揮一員於中軍聽受節制行事凡合用器物不可缺一啓行之日中

軍隊伍俱要踈朗不許擠擁前落後鄉導之
人服色亦要異於大衆官軍止許相離中軍半
里一里之遠仍要二人爲一小隊於中軍兩傍
離遠擺列兩行每小隊前後相離一二百步之
遠且行且哨以防伏兵駐劄老營去處俱揀擇
緊關善地周圍設柵挑壕遇夜撥人輪流坐更
轉箭但有聲息裝搪伏路之人即時放炮使營
中知覺其營中不許燒火宜令靜以待賊相機
擊之敢有喧鬧自亂者先打一百

一司公同都指揮督軍行事

一布按二司官員俱要分投隨軍供給及公同都
指揮督軍行事官軍人等遺失一應器物即送
中軍召人識認不許藏匿損壞

守老營并進兵機宜

一官軍人等進攻賊巢各於隊伍內外拆一半鎮
守老營一半量帶三五日熟食前進其馬道崎
嶇林木稠密俱要牌手居前如猿攀蟻附從緩
逐步且行且哨沿途遇賊相機擒斬到於賊巢
專心平賊須要防其壑坑不許喫其水漿飲食
果有先年被虜被賣人口不許擅殺及不許貪

取財物頭畜墮賊奸計違者先打一百得賊之後房屋并積聚糧食農器等物放火焚燒務令盡絕其輕省財物并頭畜器械一總見數押同老營於中軍交割前項官軍人等仍行前進遇便擇地俱下哨營其設柵挑壕坐更轉箭裝漕伏路等事並同老營之法如眾寡不敵即便馳報軍中并各路策應縱是我軍勢眾所向無前不必策應遇晚亦必互相取便於軍門各路通知下營去處并賊情消息

一有名賊首臨敵之時如勢可生擒且勿斬首牢

固背綁送中軍日夜加謹看守不許私自解放以備責問為惡遠族道路消息是亦進取一策不係有名賊首斬之勿疑

勿殺賊屬 十一

一賊婦并幼小男女如臨敵事勢不甚感迫且勿殺戮牢固綁縛押送中軍日夜加謹看守不許擅自解放如事感迫即時殺戮不以此拘賊平不得驕志

一平賊之後自遠族為軍縱緩逐步且行且哨亦

如初去之法不許志驕怠忽

臨陣逃退奪功 十三

一行軍回軍臨陣退縮逃走并搶奪功次者自有真犯不赦斬罪等項律例慎勿違犯

軍中隨機應變 十四

一軍中之法千條萬緒不可拘於一定隨機應變乃能有濟

賊平報功并分用所獲之物 十五

一平賊回至老營各將擒斬并俘獲功次從實開報軍門其獲到輕省財物并頭畜器械本路止

許本路官軍人等分用別路之人無得干預藏匿者以盜官物論罪决不輕恕

預議軍令條款 十六

一總督都御史余子俊為走回人口事成化二十一年八月二十五日未時據分守大同西路叅將張璽手本送走回男子一名楊走軍審得在虜營時聽得達子說稱要來邊上做賊等因備呈前來照得當職按行大同宣府偏頭以來凡目有所見耳有所聞心有所得如防禦哨探瞭望戰守等事已不次通行大同宣府偏頭關鎮守

五音卷十一
總兵叅將等官依擬施行去後今據前因恐有
奉行未至相應再行申明及照監督總兵等官
尚未到來凡行軍號令若候會同定擬或至日
下賊至難以用武亦合粗定大槩以濟所急合
行批帖前去大同總兵官處即為會同鎮守巡
撫官嚴督協守分守副叅遊擊守備等項內外
官員查照依擬施行其申明事件本處查無原
行者不在此限及見行事件中該載不盡者
即與類推而行仍行當職知會須至帖者

步隊戰軍軍器

十七

一大同宣府步隊每十人駕拽戰車一輛每繩二
條團牌二百旗一百砲四箇車箱內安三箇虎
尾上安一箇火桶二箇每箇火箭十枝砲上合
用狼頭送子馬子圓石子并一窩蜂彈碎石子
包定火藥藥線與丸一應軍器不許缺一類少
其鑼鍋皮渾脫火鏹與馬隊同及戰軍行則縱
以為陣止則橫以為營營兩車之間用馬隊鹿
角柞補塞空關去處不許錯亂

馬隊牌鎗火藥等項十八

一大同宣府馬隊每隊圓牌五百神鎗五把砲二

筒包定火藥及隨鎗包火線馬子送子狼頭剪
兒錐兒等物鹿角柞連繩伍副鐵鍬二把鑿二
把斧一把鑼鍋伍箇皮渾脫十箇鋤刀五把火
鎌五把與凡一應器物不許缺一類少其客兵
該備諸般器物皆數惟鹿角柞一件隨其有無
其大同宣府將官於火藥一事尤當加意除隊
伍所有外分外多帶自隨以給不足

探報賊情輕重 十九

一哨探賊情夜不收人等既不許重事輕報沮我
官軍怠其敢戰之心又不許輕事重報惑我官

軍中其誘兵之計

緩急左右哨掖 二十

一凡官軍已定五人爲伍但遇出戰緩則分左右
哨掖兩路而行急則前項哨掖一方而行另行
仍須旁哨及擇善地下營果有拾得我軍遺失
之物即送中軍招令識認若賊正在見有營盤
處所出沒就於營盤內駐劄相度賊勢趕搶不
及我衆先發奇兵頭撥與戰繼發次撥策應再
發正兵頭撥策應料此三次發兵未可成擒即
當堅守索援另作施行如勢當進勦巧以持重

為詞未可乘強欲撓倖自用本該策應恬然擁
兵自衛軍法具在罪不可原

違軍令先斬後奏 二十一

一凡軍官臨陣退縮逃避者先斬後奏及不許奪
人爭人買人擒斬功次止將自己本等所獲功
次於紀功官處審驗紀錄其所獲達馬及一應
器物并被搶牛羊等畜盡數報官應進上者進
之應給主者給之應賞者勞之違者重則自有
軍法輕則自有監守自盜并不准作功又該降
級律例

禁殺降并被搶逃回人報功 二十二

一凡官軍臨陣不許故殺投降及被搶并走回人
口以報功違者償命

營中遇夜防賊 二十三

一凡官軍遇夜營中肅靜坐更轉箭以防賊至有
事密報中軍處置

禁官軍侵擾 二十四

一凡官軍本等該關糧草之外分毫不許侵擾於
人

旗牌人員不許干預軍務 二十五

一齋執旗牌人員俱要潔已奉公不許干預各處
聽調官將發放軍機重事若遇前項將官與賊
交戰此必相度可戰之時即為傳令督率前進
若果奸欺退縮等項前項將官隨宜處置一面
從實附簿以防姑息此外前項將官某日交戰
賊果多少曾獲何功某日未戰賊果有無所幹
何事一體附簿以觀其成

軍中指稱求為二十六

一軍中果有詐係當職親戚故舊頭目書辦家人
等項欺騙官軍有所求為不分真偽一體拏解

前來決不護短

嚴操備二十七

一兵部題該南道御史談俊題為陳言事查得成
化二年

欽命太監懷恩戶部尚書馬昂都御史林聰查勘各
營官軍及差給事中御史點閘後該南京太監
安寧等奏會同南京守備成國公朱儀議得南
京

國家根本軍機密務關係匪輕今御史沈源以為
常事批發信牌遍行各衛取要操軍數目年歲

貫址面色身材開報收掌出入况點軍御史時
常出任他事不惟漏泄軍機抑且事體不一成
化六年題奉

聖旨今後操練軍馬只着內外守備叅贊官閱視未
為定例在京教場御史點閱一體革去欽此本部
為照在京并南京教場操練軍馬俱有給事中
御史點閱今將御史革去所有給事中合無一
體革去等因題奉

聖旨是欽此欽遵近該兵科左給事中郭鏜等奏稱
京營官軍被管軍官冒役占賣放等項積弊多

端難以枚舉前項官軍內則拱衛京畿外則
服四夷

國家之事至重且要往年差官不時赴營點閱雖
不足盡革積弊人知警懼後因委用非人併法
革去乞

勅御史等官照舊點閱等因本部切詳即日胡虜窺
邊正係脩飭武備之時自革御史點閱之後委
的弊病愈多合無

准成化二年事例仍差給事中御史各一員照例赴
營點閱成化十三年題奉

聖上日京營官軍還差官點聞欽此遵行外今該俊具
奏前因相應依擬覆奉

欽依一體選差南京給事中御史點聞其點聞之法
不必與管軍大臣相見不必拘定日期不必逐
一盡點但每次出其不意點聞數隊將點脫者
着實追問果礙管軍官員卽爲舉奏

慎保障二十八

一兵部題該南道御史談俊題爲陳言事照得京
儲賴漕運漕運賴水利自南方以達京師舳舻
千里首尾相銜無少凝滯實維儀真瓜州兩處

蓄水之壩爲之權輿專令武職守備其地正所
以明示威武潛消姦宄柰何官軍減少不滿千
人誠如談俊所言有足慮者覆奉

欽依行移彼處撫按公同都指揮等官從長計畫前
項兩處要地須得官軍若干可以防守卽今見
在之數某衛官軍若干某處民壯若干不敷之
數應於何處多餘官軍民壯添撥及查軍器盛
甲弓箭鎗牌等項有無設用如或不勾應該作
何關防成造明白會本具奏

定奪

定武畧 二十九

一兵部尚書胡世寧奏為盡瀝愚忠以求

采擇事臣切惟自古詰戎練武專備蠻夷盜賊蓋以二者皆能戕殺生靈傾覆廟社故為此殺人以救人非得已也今境外四夷有

祖訓不許輕伐先朝惟責邊將謹備其來而或近屯百里之內勢將入寇則先發其謀耳自來不能遠征至于邊境叛軍即聽處決擒殺著律已明別無他議惟若民間盜起則望軍

累朝設立巡撫兵備

勅詞立為定制務使練兵足食一聞盜賊生發即便舉兵撲滅於微一而奏

聞及其既久則宜撫捕兼行以散其脅從離其黨與而必殲其渠魁不許姑息若其一時失計稍有挫衄則當體念勝負兵家之常責圖後効以收全功其若終無成功或先隱瞞坐視及有事地方等官或先爭權曲阻其事或後忌成陰毀其功者皆當重治誤事甚者即照先年重例處死

崇憲職 三十

一兵部尚書胡世寧奏為盡歷愚忠以求采擇事
內稱各邊腹裏兵食調度兵將選練俱在巡撫
次則兵備其職比他官為難
朝廷任之亦當比他官為異近該吏部每次公選
多得人矣間恐或有未當者宜令訪實選替皆
年壯資淺諳曉兵事才能濟變心誠體
國之人而久任之然欲久任於其能保地方者必
須定以三年五年加秩一次此與他官陞轉尤
速以補其難然後人肯用力又必重其責任使
能展布寬其文法使得便宜聽其從願罰贖多

方措積錢糧在官以為練兵捕盜募用死間先
登等項支用激勸不許法吏扼腕如昔王翱在
遼東故事然後武備可脩軍威可振而盜賊可
弭戎虜可禦也

重將權 三十一

一兵部尚書胡世寧奏為盡歷愚忠以求
采擇事臣切惟趙將李牧守邊得便宜置吏市租
皆入幕府日享士卒趙王不疑故能破殺匈奴
不敢近邊宋時邊險戎狄最強宋太祖分命李
漢超郭進等備之皆久任專制厚其財帛如趙

將李牧故皆能以一郡之力抗禦強虜宋祖得無西北之憂此古人任將之明効也臣伏讀我太祖命將制詞有曰古云將在軍君不與者勝汝等其識之此我

聖祖命將之成法也今各邊總兵巡撫見一虜出一軍賞一有功戮一不用命皆不得自專必須奏請事由中制彼推奸故難責成功常致誤事唐陸贄所謂鋒鏑交于原野而決策于九重之中機會變于斯頃而定筭于千里之外者甚非計也今各邊巡撫總兵選任既當尤望

陛下體

聖祖之成法效古人之命將假與威權使得專罰多與金帛使得厚賞至于臨期應變料敵出奇惟其所為而不為其中制朝廷惟握馭將之權有功則陞賞有罪則誅黜如此則將士用命事機不失矣

增武備三十二

一兵部尚書胡世寧奏為盡瀝愚忠以求采擇事內稱往歲募增京軍二萬有餘此皆驕惰未經戰陣緩急難倚者也今莫若干遼東大同

宣府三鎮各添遊擊二員增募銳兵六千名每
員各統三千閒時則輪番二員在京近郊住劄
另營操備有警則併調一隅防戰不過半月可
集此於緩急内外有倚比之命將出京軍虛聲
實用大不侔矣

更賞罰

一兵部尚書胡世寧奏為盡瀝愚忠以求

采擇事夫以賞言首級論功非

國初舊制也兩軍相敵當相格鬪者手眼瞬息不
得差遲何暇割首使其取首則再不能戰而為

敵所乘為後軍所爭奪矣故首級非我大勝彼
大敗奔遠不能割而割之者多或非真也貪軍
奮死殺賊止望得賞衣食稍足耳豈望陞官也
惟論首級陞官故殺賊者不能取首而得首者
又為勢要所奪又或因爭首級自相蹂踐而為
敵所敗此邊人之大恨兵戰之大患也以罰言
則原奏邊功不實報者止降一級輕重不論隱
瞞得利人何苦而實報哉又或兩軍對敵勝負
相當殺傷相抵我軍被殺指名可驗殺彼之人
不能取首不得論功亦問前罪故今邊將惟以

兵部卷七
退縮保守為事而墩堡任其攻剋鄉民任其殺虜上下相瞞惟事欺隱而已甚者被殺之人捨死逃回邊堡以其先時失報恐被查究而遂殺之尤可痛也如蒙

聖明更定賞罰之格惟嚴隱匿之罪其兩軍交鋒而殺高相抵不曾割取首級撫按明知回奏者不問其罪其有失備力所不及雖被虜二十人以下亦不問充軍其若力可敵而不敵雖失四五人亦問充軍至於兵力相當退縮敗陣及擁衆自衛縱賊深入而又不能擊其情歸以取勝者

但被殺虜數十人以上俱問失機其他軍校小失事不曾有誤地方者輕則聽領兵官量情責打重則送巡撫官即時問決不必一一奏勘以致累死邊軍至于戰勝論功止憑巡撫兵備查審衆證其人設策某人當先破陣某人殺死幾人皆聽巡撫官量情即時給賞銀兩但紀其功不必陞官其有三次設策或當先破陣連殺三五人之上勇力出衆者方保陞官其若巡撫總兵失事扶同隱匿或冒功賞其所私者却從巡按訪實糾舉必問重罪如此庶幾賞罰當而

人心思奮

朝廷亦不致多費官爵矣

御土夷 三十四

一兵部尚書胡世寧奏為盡歷愚忠以求
采擇事內稱各處土官惟在治之得其人而順其
俗簡其約束禁其貪取其大者尤在重其信令
要使隣族上下皆惟吾是信而彼之作惡者莫
之能欺以鼓其叛亂其有訟則速為之勘剖該
襲則早為保勘而不必其至京其若讐殺不聽
分解及為叛亂兼併者則命其隣黨合而征之

蓋惟不信則隣黨旅拒信則隣黨率從而兼併
尤其所惡早征甚易也征而自服則捨不服而
擒殺之者惟順其民情審其事勢該設流官則
設流官該復土官則復土官該統為一則統為
一該令分屬則令分屬其設流官者必須其惡
極民怨而又盡除其族以絕其患然後可行不
許輕率是皆順彼民俗而惟聽鎮巡官處定奏
聞裁決請給衙門職事其若延捱不處及處治乖方
致其復亂而不能凱定者則罪鎮巡鎮巡奏下
該部應與奏決而不奏決不該推勘而托故推

勘以致延緩歲久誤事者罪坐所由若欲預絕其爭襲之患者宜令土官娶妻生子及妻喪再娶子喪續生俱遞申合于上司各用厚紙大簿掌印官重筆親註明白用印鈐記後可按籍而知其廢襲子孫則當定名申報而稍長之日聽其代領日兵或差赴上司稟事要使人人皆知難于輕改則後自不亂是皆要在朝廷選用巡撫知府得人久任而信孚於民然後可行耳故以信服夷

邊儲 三十五

一兵部尚書胡世寧 奏為盡瀝愚忠以求采擇事內稱邊儲最苦不足而足之道有三一曰廣屯種夫屯種孰不欲廣然每差官督勸不能增者急于起科得利也夫歲收不常而租有定額則開墾者利未得而害已隨故人不取開種今若查比比直隸欽奉

太宗皇帝聖旨事理聽令各屯原額拋荒及空閑地主不拘土客官民軍舍儘力開墾永不起科則有利無害而人樂于佃種矣蓋所貴廣衆多收

民間米穀價賤發銀可糴則邊儲易足矣至于南方謫彼充軍爲民人犯宜責拘解當房真正家小到彼盡撥各武職員下作爲伴當責之收管使其開種而照名代出本處軍伴操守則彼勢難逃而人可漸多種可漸廣矣二曰興鹽利今天下生齒繁多比

國初數拾餘倍食鹽者衆矣故今私鹽盛行而官鹽未嘗不售其謂私鹽不禁能阻官鹽者乃襲舊時之說也故今宜于額外多開商中聽其買補若慮勢要占窩專利則每歲開中止將引日

發邊付都御史所管糧卽中掌管聽其就彼召商責限完糧而後填給違限不完者則轉給他入其若都御史卽中召報容私致緩糧餉者聽巡按叅究則自無此弊矣至於私盜不必深禁只如近日都御史汪鋐奏議官抽其半而給照許賣則公私鹽利皆歸

國用而邊儲可足矣夫私鹽不禁則巡邏之卒可減而鹽徒意外之禍可弭鹽厝鬻而壯丁益勸于煎軍民得易于食其爲上下之利益不一而足也三曰預收糴每常邊糧不肯趁賤預買及

臨用兵發銀貴糴且逼人強買公私勞費不貲
今宜妙選各邊管糧部官責其月報米價貴賤
歲報田收厚薄如其豐收米賤之時即借官銀
數十萬兩到彼多糴米穀貯倉計其今年所糴
可穀後二三年之用即扣後二三年該給糧銀
又於他邊米賤處所收糴或查應解邊糧地方
時價米貴則量令折銀解邊備糴如此通融計
處務使遠近官民皆便而邊糧易于措積蓋亦
治家通融之法也但其糴糧全在官司法令簡
便革弊嚴明不許減價措勒難收以致靠損屯

宗方常糴

絕弊源 三十六

一兵部尚書胡世寧

奏為盡瀝愚忠以求

采擇事內稱正德年間權奸黷貨致令富勢小人
冒奪軍功能陞世襲軍職大壞

祖宗賞罰之公至於軍匠亦多額外濫收歲耗

國儲數十百萬

國家田賦有限何以能給臣初

平賊江西見彼殺賊之人無一報功報功之人
無一見賊及後克軍遼東見彼冒功之人勢焰
薰灼邊人凜凜總兵官既奪邊軍血戰所得之

首級以與之報功衛所官又剋戡邊軍恐死所得之糧銀以為之宴賞且又聽之乘其馬役其人鞭笞呵吒如待囚隸彼為

國家出死力者俛首喪氣不敢言其中心哀怨何可言也故昔宸濠之討調軍遼東人心踴躍思欲南降使非

天命有定北軍至彼天下大事去矣聖祖所戒賞功不當久則禍生者蓋幾踐之豈不可甚畏哉

宗社有靈天命我

皇上入繼大統奮然討下書畢此輩人心始快天下始安然有識者猶恨不籍其家以足邊儲而窮軍之困戮其首以裒邊境而快憤軍之心也我

皇上勵精恭儉八年之久而天下財用被其坐耗困窮至今難復臣惟法度不特加嚴儉則易至于漸弛奸弊不重加杜絕則易至于復生伏望陛下深為子孫萬世之計特與體國大臣計議自今嚴立

成命載諸

天府頒諸天下今後官舍軍民人等敢有再圖以前
奏帶冒功陞職者必行斬首地方其有真係報
効親手得功該陞軍職亦止填註原立功地方
衛所不許再署錦衣衛文武職官除果有戡亂
平賊奇功

朝廷特賜子孫官職襲廕外其有聽用子孫弟姪
黃緣似前冒陞者文官除名再不叙用武職揭
黃末不許襲至于軍匠黃緣再有額外濫收者
許該部科道執奉問革邊遠充軍末遠定例如
此則奸弊可絕而賞罰常明財用漸足而民寧

可救實爲

宗社萬年之福矣

正謬誤 三十七

一兵部尚書胡世寧 奏爲盡瀝愚忠以求
采擇事內稱近多謬見之事如新例軍職立功者
許贖米伍拾石即令還職只如指揮使一員立
功五年則省給每月正俸實米共四百八十石
餘俸拆鈔共一千六百二十石今得其納米五
十石而即以與之所得少而所費多矣又如邊
衛武職有犯該調外衛者彼多安土憚遷此等

官生長邊方慣習邊事比之南方解彼者不同
宜令巡撫量罰邊糧若干或令降級或令減俸
就彼差操免其調衛則可歲減月糧筭亦不貲
臣嘗有言不行又如武職有該充軍身故者長
子襲職支俸次子代罪充軍大是不均此等官
亦合降襲免其充軍可省月糧先該給事中有
言亦不用又如京衛官先年有從願改註外衛
之列以軍政則外衛官少革而復推有特爲惡
而莫之能禁涼衛官多有不得管事者只當一
軍之役今得改增外衛則可以多中揀擇而軍
政得人矣以俸給言則外衛易給而京儲難備
如有調出指揮使一員則每月省京儲米八石
而可養壯士八人矣今亦停阻不行臣謂此等
事皆屬謬誤所宜查正要皆有益於國儲不少
也

惜人材 三十八

一兵部尚書胡世寧 奏爲盡歷愚忠以求
采擇事內稱今天下習俗因循率多依阿自保而
能舍身爲

國催強禦侮弭盜安民者極爲難得今在

朝文職止有李承勛伍文定二人能統軍旅然皆
位望已崇小寇不宜輕視

國家養兵蓄將不可一日無人近該輔臣奏議久
欲求薦其人而迄無薦者蓋其人難知知亦未
試而已試得效者又多少疵註誤不敢薦也然
一朝有事將如之何臣訪得都御史馬旻陳九
疇二人旻則先任僉事四川殺賊有功歷陞巡
撫因叛夷招討遣人寅緣權奸奏逮至京而黜
為民九疇先任兵備卒遇番戎入寇內誅叛夷
外退強虜而為番使寫亦虎仙等反間構罪後

任巡撫大破番狄而偶以報功差誤又為憐人
聶能遷等反間流謗逮至充軍臣謂此二人者
可宜收復在京不拘大小職事以備緩急之用
又有原任副使施儒楊必進二人若先任御史
後陞兵備皆殺賊安民有功楊必進則有誤劾
一人之失施儒則因禁民恠俗一事之謗以致
考察間住臣謂此二人者可收復原職再試其
才能功績而進用之又有原任兵備副使胡澧
其人德行追及古人忠信行于蠻貊有才不露
有功不伐臣昔舉代巡撫而亦為考察所黜者

其人老矣筋力未知臣不敢薦惟得吏部另作
一行旌別以勵士風幸也奏奉

聖旨卿素着謀猷且諳練世務覽奏皆經國籌邊至
意事關兵政的待卿到任之後逐一審處推衍明
白次第開奏定奪其餘該部看了來說欽此

申明克軍律例 三十九

一嘉靖二十二年五月內兵部題該兵科給事中
俞鸞題為申明舊制酌處克軍以便遵守事抄
呈到部伏覩

大明律內開邊遠克軍南人發極北北人發極南
得嘉靖二年該御史朱豹條陳本部覆

准各該撫按衙門今後編發新軍南人發南北人發
北內有該極邊字樣者遠不過三千里程限不
過一二月不惟軍人易於發遣而長解亦免無
辜累死之苦嘉靖六年又該巡按浙江監察御
史楊燮條陳欲要今後克發遠軍不出本省邊
境如浙江則克海門金鄉等衛所如陝西則克
甘肅寧夏等衛所如四川則克松藩建昌等衛
所如雲貴則克金齒等衛所其他各省亦當類
是如此則軍人必皆着伍解人易獲批收逃者

易勾勾者易解該本部通行浙江等十三布政
司并南北直隸各撫按衙門今後凡內外衙門
問發充軍人犯俱要勘酌律例并先年御史朱
豹及今御史楊葵所擬事理從宜編發又查得
嘉靖七年該本部題

准山東山西河南陝西北直隸大小問刑衙門今後
但係發遣邊衛充軍人俱申各該撫按定發肅
州衛充軍嘉靖二十八年又爲遵

明旨廣將材再申末議以裨軍務以重法紀事該給
事中等官胡叔廉等題稱將官皆西北人氏編
發煙瘴往如投死乃議改配鄰鎮是亦立功贖
罪之意也但軍罪雖同情似有間彼其大敵不
支一時註誤法重情輕者姑從鄰鎮可也至於
衆所共憤留之無益去之惟恐其不速乃可繫
以一例處之乎今或情輕者以無力而得遠罪
大惡極者反以有力當緣而改近是負

國之徒平時叨分闡於一方事發寄空名於謫戍
室家雖稍遷就猶之未去鄉里有生之樂殆無
異也尤有可恠者問擬軍罪已經數年安然家
居向未解發等因該本部覆議其充軍之罪雖

有邊鎮事例所司定擬之日亦雖分別註誤緣
由覆奉

欽依方許編發其情罪深重仍查煙瘴舊例照常發
遣不許槩將巨奸遷就問完之日責令管押即
赴原編衛所至於各年問過軍罪潛住在家未
經着伍者仍行各該衙門盡數查出嚴行解發
如再容留一體治罪等因題奉

聖旨是欽此已經通行欽遵外今兵科都給事中俞
鸞等題稱欲將問發軍犯其叛逆子孫及軍機
人命免死情重者并律例原有煙瘴地面字樣

者俱依律例發遣外其餘軍犯并軍機而無免
死字樣而充發者要照嘉靖六年題

准事例南人發南北人發北遠不過三千里程限不
過一二月如有極邊字樣者要照嘉靖七年題
准事例北直隸宣大山西河南山東俱發甘肅地方
其山陝宣大河南亦照前例發遼東地方及稱
充軍罪犯雖不同大約不過曰附近曰邊衛曰
邊遠曰極邊而已南北各省地里遠近雖不同
大約不過曰本省曰隔省曰再隔省而已夫附
近無容別議外然邊衛可以本省擬配邊遠可

以隔省擬配極邊可以再隔省擬配如省內無
邊方者該邊衛可以擬隔省附近邊方其邊遠
極邊依類遞配乞要行各省撫按衙門除合前
律例情重者照舊遵行外其餘俱照申明前例
酌量地方本省隔省道里之遠近以為邊衛邊
遠極邊發配之則末為定例各一節除兩廣原
係煙瘴地面已經題奉

欽依暫於二省定擬遠近發遣及各省附近照舊定
擬無容別議外為照律定南北之遣所以立經
常之法使人不敢輕犯律從水土之適所以避

通變之宜使人得以保全何也軍罪下死刑一
等乃

朝廷好生之念本於死中求生以施

曠蕩之恩今若北人發極南則多歿於瘴癘南人發
極北則恒病於苦寒以故逃亡益多清勾益急
不惟無以全一犯之生或因以傷二解之命若
南人發南北人發北內軍犯并軍機無免死字
樣者或過三千里則與前例相悖或止於千里
以下又恐法漸輕縱夤緣為奸如或情輕罪重
可矜恤者相應邊衛酌以本省地方邊遠酌以

隔省地方如有極邊字樣者相應查照舊例定
發其肅遼東等處務酌情罪之輕重定配道里
之遠近水土既適其宜法度亦不可廢非惟無
害於生亦且有益於用即今邊事孔棘軍伍日
虛雖多方招募寔無所增相應申明律例議擬
覆奉

欽依今後本部遇有各衙門送到軍犯除叛逆子孫
及軍機人命免死情重并律例原有煙瘴地面
字樣者俱依律發遣其餘軍犯并軍機原無免
死字樣俱南人發南北人發北大率自二千里

以上至三千里而止邊遠不過三千里如或情
輕罪重可矜恤者邊衛酌擬本省地方邊遠配
以隔省地方如有極邊字樣者俱照嘉靖七年
題

准事例北直隸宣大山西河南山東人犯俱發其肅
地方其山陝宣大河南人犯俱發遼東地方仍
咨行各省并南北直隸撫按衙門如遇定擬軍
犯一體斟酌除合前律例情重者照舊遵行外
其餘邊衛於本省擬配邊遠於隔省擬配極邊
於再隔省擬配於省內無邊方者該邊衛擬於

隔省附近邊方其邊遠極邊依類遞配

奏議巡撫交代 四十

一嘉靖二十九年九月內兵部題准戶部咨該巡

按直隸御史楊選 奏為乞留巡撫官員以安

地方以濟衆務事該本部覆題奉

聖旨何鰲改任日久緣何未到地方吏部查明來說

欽此隨該本部覆題節奉

聖旨各處巡撫官一槩候代起自何時你部裏查明

議擬來說欽此查得嘉靖二年九月內該兵部尚

書彭澤題為亟處各該巡撫官員到任以安地

方事內稱各官聞

命陞遷即行赴任舊任者既離新任者未到則所謂

民情之急又將責之何人况山西遼東切隣邊

境虜患莫測四川雲貴夷情尚未抵寧所據前

項官員去留地方所係匪輕乞

勅吏部移咨各該巡撫都御史舊任者不為常例暫

留在彼照舊管事候新官到任交代方許離任

等因奉

聖旨是見今各處地方多事巡撫官不可久缺這新

任并更調的你部裏便馬上齎文催促都着上緊

到任管事不許遲延欽此又查得嘉靖十二年六月內該巡撫湖廣都御史汪珊題稱巡撫四川都御史宋滄病故乞賜祭葬緣由奉

聖旨巡撫官交地方重托例該交代宋滄係四川巡撫如何未奉明旨擅離職守先到湖廣地方不候交代自便還家好生欺蔑但已故姑革了職汪珊不行參奏輒為請給葬祭不顧公義專市私恩本當究治姑從輕着冠帶間住欽此通查案呈到部看得巡撫官員

祖宗以來但係地方有事臨時差遣事寧回還復

命所據交代一節查無開載及尚書彭澤具題本內雖有交代字樣亦未見奉有明例後止因宋滄奉

旨黜革所以向來巡撫官不拘陞遷降調丁憂患病等項一切聽候交代臣等竊惟巡撫官係朝廷簡命專制一方各有錢糧軍馬等項責任委難輕離但邊方腹裏事體不同法例人情均宜參酌若既經陞遷不論地方緩急槩令聽候交代竊恐人無固志反貽玩愒之虞中間亦有奉

旨降調猶以巡撫虛銜相臨地方尤為掣肘至於丁

憂患病揆之人情不可一日少待者亦令守候
動至逾時均屬未安所據交代一節臣等再三
參詳必須量照地方分別議處方為穩當覆奉
欽依今後各該巡撫并總督官遇有陞遷別故除遼
薊宣太保定山西延綏甘肅寧夏虜患重大兩
廣貴州夷情叵測地方俱仍舊聽候交代其餘
腹裏巡撫并漕運河道操江若所在見有巡按
御史同在地方行事即使巡撫離任巡按御史
可以稟承即聽離任不必拘以交代其新任巡
撫官不拘邊方腹裏即有地方之責尤宜奉公

體 國兼程赴鎮方副委任如是聞

命已久咨文已到或在途遷延或枉道回籍致悞事
務者聽本部該科參 奏處治

中試武舉從宜推用 四十一

一嘉靖三十七年十月內兵部題該南科給事中
賀涇題為蓄養將材參酌武舉事宜以備緊急
推用以裨安攘大計事題稱武舉之設正所以
儲蓄將材而大期後效無非為邊方計也今者
每遇開科中式員名各以署職事留候該部聽
用仍候撫按保舉方與推委臣愚以為武舉既

曰中式則試錄已經進呈

御覽而明知其有可用之材矣試任之初又何俟於保舉為也顧乃留住

京師淹引歲月人材阻遏不若使之分投邊地諳歷關隘熟察夷險比於常例優加月糧以資其用庶幾諳練既久謀畧素定一當事任可以應變而不亂昔趙克國欲至金城而圖方畧曰千聞不如一見此之謂也茲復遇武科將開之期乞

飭該部於武舉中式後各令以署職事聽該部從公

分發附近邊方移文各鎮散投各總兵官下入則經營贊畫出則領隊衝鋒三年之外量行陞遷有顯功者不次超擢庶民中式者一體量資推用則以武科拔者既非寅緣拔附之流而緩急之際亦必有奮揚克捷者出矣但今日此途沮壞由於陞授之太濫如武職納銀陞級起於近年一時權宜之術初時尚有限制止於帶銜不許加俸亦不超擢近來百戶納銀陞千戶千戶納銀陞指揮未嘗經一戰陣蹈一矢石止據撫按一薦便可推為把總守備叅遊等職不復

論材之優劣亦不復論前日之起於納粟也臣
請自今日始其守把叅遊副總等官通於武舉
中及資望原深者推用以待超邁之士其以納
粟陞者止照舊例於本地帶銜差操管事不得
超擢再照武舉鄉試一皆出於至公其間弓馬
雖有優劣文藝雖有工拙要之皆可以作養者
但舊額會試不取俱聽回籍還職着役爲民不
爲收錄漫無激勸以致道里遠者多不願赴會
試恐歸途無所資也至於公侯伯子孫世繼貂
券今多習於純綺膏粱之態武經韜畧若同聞

之弓馬騎射全不諳曉合無令前項起送武舉
鄉試中式者除指揮千百戶俱各還職令該地
方官司量行獎勸外其各生儒舍餘庶民等曾
經三科中試以上者俱令以武舉生籍名兵部
各因南北咨送兩京各世祿勲舊之家外省咨
送都司守備等衙門歷事資以弓馬查出各衛
老幼軍士月糧及在京武學餘剩饌米月糧二
石以資朝夕仍令優待上者拜爲師次者資爲
友伴同襲替子弟講讀騎射兵部定委賢能司
官一員每月同京衛武學生考校優劣季終呈

本兵大臣外省送兵備道嚴加勸懲候下次開
科與鄉試新取名數一齊給與路費起送會試
其外省願告在京習業者聽其下次有不願起
送者卽係無志徑行單黜申呈本部除名臣又
聞近年將官多畏極邊虜衝而營求轉補內地
掙剋軍士靡所不至而虛文佞語或又足以取
容幸一薦剡卽遷內鎮方今大虜不時壓境沿
邊住牧窺伺淺深爲撫按者正宜察其貪詐推
避之隱情以爲舉劾爲本兵者宜嚴其陞遷調
補之條以爲黜陟其有保薦者必須查據軍功

明實卽行陞授本鎮及要害地方以當重寄如
有贓私敗者不許改調鎮卽令降職戴罪殺賊
立功自贖不許以缺乏將官爲由營求復職致
亂勸懲之典等因備抄案呈到部卷查先該給
事中楊宗氣題爲亟陳邊弊懇乞

聖斷大振遠畧以弭狂虜歲擾事內開各邊軍門武
舉贊畫所以名是而實無爲者也地方事體百
不關心叨冒功次侵漁錢糧甚至囑託請求肆
行挾制乞要除革等因該本部議擬題

准悉行罷革違者聽科道官并本部叅究已經通行

欽遵去後今該前因除邊方贄畫已奉
明旨革去無容別議外其開送勲舊及都司守備等
衙門歷事勸懲等項本部另行議處奏
請為照武舉一途本為儲養將材所當優重等因覆
奉

欽依通行南北直隸十三省各總督撫按官備查武
舉中式官員百戶總旗從宜委用有功陞職千
戶以上堪充將領一體奏保以憑本部酌量推
用納銀陞級者非有勇畧出眾屢經薦舉不得
濫用若邊將畏難避事營求內地者聽本部及

科道官查訪指實參究革任永不叙用

申明職守 四十二

一嘉靖三十二年七月內兵部題該總督三邊都
御史賈 題為陳時弊度虜情等事本部查得
嘉靖二十五年九月內為亟陳邊備懇乞

聖斷大振遠畧以彌狂虜歲擾事該給事中楊宗氣
條陳內一款定職守該本部覆題

國朝設官分職各有所守如各邊鎮去處設總兵
官一員以鎮守其地恐其不敢專也則設巡撫
一員以贊理軍務又以各鎮權無統攝難於調

遣近年特設總督一員以總督軍務

勅諭所載各有職守職守既定無事則各相遵承無敢侵越有事則各相分任無敢推避如遇科道官紀驗功罪亦各照職守所在定擬無或混淆等因節奉

聖旨都准擬行欽此又查得嘉靖二十七年八月內為明時弊申大體以裨邊政事該兵科都給事中胡叔廉等條陳一款明官守之辨該本部覆議各邊方總兵以鎮守為職而巡撫則贊理軍務者也兵戎事體原相關涉但有專備之不同

耳故處給糧餉禁革奸弊非總兵之所有而裨兵指刃身先士卒非儒臣之所能也邇來各事因循罔肯遵

勅諭以盡其官守之職亦有所斬獲功級巡撫與總兵同格陞賞已非事體及至失事總兵亦相推托以倖分罪而免禍誠有如該科所言者合行各邊撫鎮官員俱要仰體朝廷委任照依

勅諭內事理平時脩明官守撫綏薦揚濟以協恭之誼臨事各竭忠誠以求盡職業毋得互相執拗

仍事推托遇有獲功失事本部移咨都察院轉
行巡按御史亦以官守職業議擬輕重分別等
第如有破虜斬獲則介冑之事係武臣專功巡
撫不得與總兵同論其虜寇地方截殺應援既
非文臣可能而損傷失事巡撫不得與總兵同
科勘覆明實具疏上
請等因題奉

聖旨都准議欽此俱經通行欽遵去後今該總督賈
題稱各邊承沿積習未之釐正報紀功罪者
混淆於前司查勘者遷就於後不准職守未明

抑且賞罰欠當遂致依附彌縫事多掣肘欲
紀律首當申明至於各該鎮巡聽總督節制載
在

勅書自宜遵守而兵馬之調度錢糧之會計又皆軍
邊重務若不會議徑自題奏儘屬舛謬以上事
理俱應題

請等因覆奉 欽依通行各邊提督鎮巡及各該巡
關御史查照先令事理如遇各邊功罪應題奏
者據實開報應覆勘者分別等第如果督理不
周調度失宜提督不得辭其責防守踈虞軍餉

不繼姦弊不釐罪在巡撫若訓練不精兵革不利士馬不強至於畏縮殘害罪在將官其有摧鋒破敵奮勇血戰之功撫臣不得同其賞此其職守大較屢經申明自後如有仍前牽混聽本部照依前議叅駁定疑若無臣有身督戰陣躬冒矢石及設策出奇指授畧方事跡顯著衆論所歸者聽查勘官明開實迹論功議賞以爲忠誠任事之勸其各鎮兵馬錢糧大計鎮巡官務遵勅諭聽總督軍門節制虚心計議停當而行毋得偏徇已見徑行題奏致乖事體各該將

領官臨敵退縮或調遣失期者除都指揮以下聽總督以軍法從事總副叅遊俱聽指實叅奏革任提勘依律問擬

雲南侵盜錢糧事例 四十三

一嘉靖三十年四月內都察院題該巡按雲南御史林應箕題爲申明條例以定法守事題據雲南按察司會呈議照雲南地方僻遠比之廣西貴州四川尤爲極邊而倉庫錢糧每被經收人員任意侵盜法當從重但因問刑條例沿邊沿海款內原無開載雲南故引照腹裏事例弘治

十八年七月內雖經題奉

欽依將雲南錢糧比照沿邊事例擬斷隨又奉正德

十六年四月二十二日 詔書停革緣未經題

請以致問刑衙門或照沿邊或照腹裏任情引擬法

守不一及查例內宣府大同甘肅寧夏榆林遼

東四川建昌松藩廣西貴州并各沿邊沿海去

處錢糧原係腹裏充運在倉庫之數節有科道

查盤其雲南雖在極邊原係本省錢糧以供本

省之用緣此不同遂難例論及查條例不載雲

南彼時誠有所見且腹裏事例監守盜糧八十

石銀四十兩問擬永遠充軍如軍官有犯子孫

不准承襲立法亦不為縱况近該審錄員外郎

商廷試會審將先擬斬首犯人李儒等辨問奏

請已該刑部會同都察院大理寺看得改擬律例俱

合題奉 欽依准改擬追贓發遣節議似為有

據將雲南錢糧今後被人侵盜事發不分於倉

庫內盜去及未入倉庫俱照問刑條例內腹裏

事例引例發遣等因備呈到臣照得例禁固當

嚴明法守尤宜畫一今雲南設在邊方各項錢

糧多被侵盜弘治十八年巡按御史董鑰因原

議沿邊例內未嘗開載雲南迺奏請比照廣西四川貴州并各沿邊沿海事例擬斷本爲邊儲慎慮警戒姦貪至計但係弘治十三年以後具題奉有正德十六年四月詔書停革各該衙門未及申明以致引擬不一等因該本院議擬覆奉欽依今後雲南但有侵盜錢糧人犯不分於倉庫內盜出及未入倉庫俱止照腹裏巡守等官查盤事例問斷發遣軍職有犯仍以照停革與降襲事例分別論斷不許任意牽合比照各邊鎮沿海事例致互有異同官無定守

議涿鹿等驛馬匹

四十四

一嘉靖三十年十一月內兵部題該順天府涿鹿驛馬夫車戶陳欽等奏爲驛遞衝疲偏累極貧乞

恩區處事奏稱臣等驛遞路當衝要公差絡繹原議霸州文安等州縣協濟銀兩通不徵解致累臣等變產承當支持不前逃走多半乞

勅兵部憫憐衝繁偏累行催各州縣協濟銀兩嚴限追徵解發本州貯庫按月給臣等供差少甦賠賊苦楚并行各省馬照舊每匹解銀六十二兩

再乞查照宣化等驛遞事例白地徵銀每石折銀伍錢零按季徵解若有過季拖欠叅官提吏重加懲治即將涿鹿等三衛背包軍馬五十匹買補責令衛官督令軍夫過驛常川協同管理悉復舊規毋蹈前弊等因又該良鄉縣知縣劉服膺等奏爲懇乞

人恩急處驛傳協濟夫馬以蘇困疲以均偏累以安地方事據本縣固節驛召募馬夫安景陽等連名告稱本驛原議霸州文安大城等州縣協濟銀兩累次行文該縣視如故紙不肯速爲徵

以致連年工食缺欠負累召募人役家敗人亡十逃八九乞要轉行巡撫衙門查照先年召募卷宗原擬事理坐委順天府治中一員專管本縣驛遞稽察關文禁革一切牌票手本泛濫奸弊將各州縣協濟銀兩嚴限追徵如次年上半年銀兩限今年十二月終下半年銀兩限該年六月終各依限完解良鄉縣貯庫按月給散其各衛背包軍馬五十匹亦於境內興州中屯衛召募殷實軍舍餘丁代當照舊差委衛官一員專委管差撥背包走遞應得工食照常給領再

乞通行各省撫按上司若有會同具奏或事非
緊急應并差人者俱并順差與凡例合起關應
付者俱於關文內驗實掛號備行前路官司一
體應付不得分外多索一馬一夫如在內無勘
合字樣在外無
符驗掛號并尋常事務人情關文手本牌票騷擾驛
遞者聽各驛遞申達本處撫按衙門叅
治罪等因通抄案呈到部看得

陳欽等并良鄉縣知縣劉甲等役本州縣止編三分霸州等州縣協濟七分

先年俱係正身應當後因告准土民代役每年
徵銀解驛不缺近年拖欠數多不敷接應及稱
各色經過人員并一應人情牌票手本倍索馬
騾車輛廩給口糧分外折乾十分困累人民逃
竄乞要比照會同館事例專差部官一員或順
天府治中一員往來本州縣提調官理并催徵
各州縣已未完協濟銀兩及將涿鹿興州等衛
原設背包軍馬各五十匹買補責令衛官協同
應付各一節為照良鄉涿州地當
畿輔之衝一應公差人員勢所必由夫馬供用之費

六部卷十一
三十一
百倍諸省加以連年邊方多事調遣兵馬探報
聲息往來絡繹不絕其視常年所費愈加不貲
又有一等人情牌票手本或携帶家眷或稍寄
行李飲食之外又行勒索折乾馬騾動有十餘
車輛不止一二少有不遂輒將官吏夫牌人等
非禮吊打冤號之聲聞者悲酸若不痛加裁革
未免致生他變所據專官管理及催徵協濟銀
兩買補背包馬匹等件相應議處合候

命下本部移咨都察院轉行順天撫按衙門會委該
府治中一員不妨原務兼管涿州良鄉驛傳事

務先將各州縣協濟馬騾車夫銀兩吊查前
文卷先年每馬歲解銀若干每石貼糧原編是
否折銀五錢一分有零後來緣何減至三錢九
分二釐應否照舊徵收務要區畫停當徑自呈
准撫按衙門嚴併追完依期解送涿州良鄉縣
貯庫聽用并查涿鹿興州等衛背包馬匹的係
何年月日添設何年月日奉何明文折價曾否
買補及差本衛官員協管亦要通融設處務使
軍民兩便本官承委之後務要秉公持正防奸
勒獎遇有經過人員查照本部後開條件應付

施行本部仍行各處鎮巡撫按衙門今後除緊
急軍務照舊一事差一人齎奏外其餘常行事
情或數事并差一人所差官舍吏承不得朦朧
一事營求一關騷擾驛遞其各州縣拖欠馬匹
夫役銀兩數日本部移文各該撫按衙門督令
各該掌印官逐一查比要見每年原額銀若干
已徵若干曾否起解有無批迴附卷未徵若干
是否小民拖欠如有經收人役侵借等弊即便
嚴行追補陸續解送各州縣收貯接濟再照理
財莫先於節用而除害即所以安民方今軍士

疲於征戍民力竭於轉輸天下之爲民害者固
不止於驛遞而驛遞受害者不止於良鄉涿州
合無通行開坐條款出榜禁約施行仍行各驛
遞官吏知悉今後將前項錢糧雇覓殷實得過
之家承管應付不許縱容積年棍徒包攬專利
把持生事其有未盡事宜亦聽本官相時酌處
等因題奉

聖旨這驛傳事宜都依擬行着撫按官嚴加禁約查
訪若有違例肆擾的即時拏問究治欽此

差使馬匹廩糧 四十五

一嘉靖三十年十一月內兵部題

准各處差來奏事人員及緊急軍情本人騎坐馬一

匹背包馬一匹若尋常事情止是單馬應該廩

給者廩給應該口糧者口糧經過撫按衙門務

要委官嚴加稽查明白方許掛號發行中間但

係人情閑文牌票手本盡行裁革以甦驛遞因

苦

禁革一人二關 四十六

一嘉靖三十年十一月內兵部題

准各處鎮撫衙門差來奏事人員除急緊軍務一

准差一人外其餘常行事情一人有二關者就

便查革

究革勒銀折乾 四十七

一嘉靖三十年十一月內兵部題

准各處館驛既已辦有飯食即係廩給口糧若分外

又行勒銀折乾因而仍前擾害者輕則革去關

文重則參呈撫按查究

查驗內外勘合印信字號 四十八

一嘉靖三十年十一月兵部題

准關文自外入京者驗有撫按掛過印信字號自內

出京者驗有本部勘合及車駕清吏司印信驗訖字樣方准應付其一應手本牌票人情關文一并查革

不許交界迎接 四十九

一嘉靖三十年十一月內兵部題

准夫馬迎接交界地方守候日久不無勞費今後公差人員過往止許驛送一驛縣送一縣不許交界迎接致累人難及有驛遞不行接應致將談回夫馬抑勒代送者亦要嚴加究治

軍情方用馬票 五十一

一嘉靖三十年十一月內兵部題

准近來各處鎮巡撫按衙門差人多用牌票又止書公務二字難辨真偽今後除緊急軍情准用馬票外其餘一并查革

禁止涿州卧關 五十一

一嘉靖三十年十一月內兵部題

准訪得各處有差人潛至

京師營幹私事往往用財買囑該驛官吏將關文暫停良鄉涿州等處名曰臥關事畢出京另行起關應付今後敢有仍蹈前弊事發者通行拏

問發遣

不許聽囑人情分給關文

五十二

一嘉靖三十年十一月內兵部題

准總兵叅將及都布按等衙門今後不許聽囑人情分給

符驗關文以滋煩擾違者聽各該巡按御史指名叅究

隨征把總等官廩糧

五十三

一嘉靖三十年十一月內兵部題

准領

勅總兵叅將遊擊兵備都司守備等官照例應付外

其餘隨征把總千總等官應得廩糧草料有倉

去處許隨倉支給如無倉場就便附近州縣措

處應付不許擾害驛遞違者拏究

防秋邊務

五十四

一嘉靖三十二年三月內兵部題該兵科給事中

王國禎題為陳時弊度虜情慮貽將來大患懇

乞

聖明申

勅臣工務懷永圖責實效以保萬世治安事題竊惟

方今之事重在邊防經

國之猷急於兵政曩歲醜虜犯順之後仰惟

廟謨神授

聖武布昭凡規為煥然改度戎政有更新之令邊兵
酌徵調之規用人彰使過之人秩律明必誅之
典繼之馬市罷行逆臣就討諸可飭勵戎行修
明邊備者靡不興舉真有以激發群情而振刷
頹習蓋三越歲于茲矣所宜士馬精強將帥效
命戰勝攻取無施不可蠢爾小醜復何足云然
而竊以臣等之愚觀之二年以來惟有仰藉

神聖威靈消奪其狂逞之謀耳至於致勝安邊之實
務果真有以震懾醜裘之膽而堅其效順之誠
也哉法曰毋恃其不來恃吾所以待之言素備
也今之所以待虜者何如而能保其必不來乎
今之邊臣往往視侵軼為常事以彌縫為上策
閱其陳疏不曰相機剿殺則曰用心隄備豈不
燦然可觀至詢其所為戰守之計則猶不過因
循苟且取辦目前惟日僥倖虜人之不我犯耳
及至失事乃輒藉口兵糧不敷或虜勢重大以
圖免誅殛而

朝廷處分不過行巡撫御史勘問及戴罪殺賊而止耳甚至往者薊鎮之劫將首釁重臣薄處其罰至今猶有遺憾如之何邊紀之不日弛也邊方既不足恃矣而京營兵馬亦徒易戎政之微名猶踵驕情之故習故如復有近郊之警可驅之使戰乎恐未必不爲向之縮手無策也近雖議行選練而承委諸臣深懷掣肘之懼然則今之營兵視昔何異如是爲謀果何恃以待彼之來乎抑猶未也邇來議者孰不曰懲創之餘人皆警懼虜知有備自不敢犯此正徒恃其不來之

說也臣等猶以今日之虜與曩昔異何者虜多詐昔猶未敢深入自肆然得志之後何嘗一日忘內地方然所以不敢再逞者懼中國之已有備也延今三載作爲止是豈無彼之姦細探其情實誠知易與則乘虛伺間之謀寧肯但已固有先聲而後實者不謂其有聲而無實也此其可慮一也往者市議以利餌虜虜情益驕今此議罷則彼愈有辭安得不爲邊庭之擾邊庭不支於內地可終免乎此其可慮二也虜酋俺答去年嘗調套虜約令東寇適彼西搶瓦剌不

假渡河而止及聞彼已受困今歲未必再有西
意則連合聲勢并力東向計所不免此其可慮
三也虜志貪得彼知各邊累被蹂躪生聚無幾
瞻盼垂涎唯郊畿近境耳延伺日久終必一決
以快所圖此其可慮四也虜昔必以秋入今則
無時不來無時不來則無時不備虜每聲東擊
西今則無處不犯則無處不備以勞待逸則反
得勝算矣此其可慮五也統此五慮是尚可寧
處乎當事者猶不亟加之意徒恃其不來以為
無事犯兵家之忌養無形之憂然則將必俟其

來而後為之處乎此何計也萬一群醜逞其故
知直擣畿甸倉卒之間何以為禦就令今歲倖
免以若所為日復一日歲復一歲將來隱憂又
有不可勝言者矣夫害必究其所終弊當原其
所始推求其故大抵皆緣承平日久墜廢為甚
玩愒之餘振舉不易兼之當事臣工怵於利害
徇於因循徃徃委之無可奈何惟有持祿營遷
徼倖苟免自為得計而封疆大事視若無復可
為者至於總副叅遊等官又多務賄求以階拔
擢債帥錢神公行無忌顧此卑瑣齷齪之輩既

無聲望復何猷為益事剋削以利身圖及既躋
陟華要意志便滿腰王囊金日營歸計而邊方
之事益大壞不可支矣雖其弊積其來已漸而
要之此其大端也如是不得不發
內帑以濟邊儲難免匱竭之患調鎮兵以援畿輔終
非經久之圖則是負修舉之空名而受因循之
實弊也夫修舉於積廢之餘誠未易效顧天下
無不可為之事亦無不可為事之人未有誠心
幹事而終無效者况

聖明臨御群策畢陳猶復依違觀望任其所至甚非

所以昭任事之忠明體

國之義也伏望

皇上洞識遠覽審時度勢特以臣等愚慮

勅下本兵大臣或廣集廷議或博詢邊臣務俾詳悉

計處凡武畧所以猶未競而戰守之不足恃者

其故安在即欲錢糧無事於奏發而師有宿飽

邊方無事於徵調而人皆可戰塞垣肅清疆宇

寧謐其道何繇務求至當之論條具上

請所貴一勞永逸而萬世長久之利而不止為目前

聖謨之謀尤望

聖慈曲垂采納務在必行不必依違隱默或執泥故
常妨誤大計致貽永患其各邊總督鎮巡等官
勅令審勢量敵隨宜處置不必拘以文法妄生顧忌
有礙展布每歲秋期先將本年防禦方畧量地
遠近定限奏

聞用見有無悉心所事徐議旌別尤乞
特勅該部邊方總督鎮巡等官不得輕議遷轉就應
皇
加秩仍在本任待有成績方許奏遷俾人懷定
志功可責成其各項將官務須秉公推選不宜
徇情請託畀之匪人反重地方之害其京營兵

馬尤乞申

勅新任大臣務照近奉

欽依事理着實舉行毋得仍前虛應故事以致

京師防禦無足恃賴更藉外兵以濟緩急俱聽巡
視科道并臣等該科查實論奏臣等又惟今日
之患固在諸邊而剝膚之災尤以宣大薊鎮為
急近蒙

聖情注念及此

特遣近臣查理大同邊務孤縣之鎮當必有賴而宣
薊二區勢尤迫要中間經畧事宜俱未委明的

所貴預為區畫動求萬全欲乞

特簡部院才望素著諳練邊務大臣一員授以查理
宣薊軍務職銜會同二鎮總督鎮巡及巡關御
史等官親歷邊方相度機宜作何戰守乃克有
濟防秋之日即令統率時陳等各部兵馬居中
調度往來截殺一如去歲侍郎孫 出戰之例
責之既專用之復預則不惟可展其施為亦抑
熟識其要害而虎豹在山之勢是在我矣顧不
可以收不戰之財矣哉再照禦戎之道戰守二
端而已今之邊警數十年來絕無迎敵交戰但

能節營相持及追送出境便以捷

聞以故任其來去莫敢誰何議者惟有修築邊堡以
伐虜謀良是以守為戰之策却又淹廢歲月迄
無底績既如西陽河等處邊墻圖之二年可完
弱半計必七八年後方可竣事誠有如巡按御
史蔡朴所論劾者如此誠於緩急何濟哉其在
薊鎮則使用軍夫繼役民夫今又調班軍矣糜
費巨貲勤動頻歲尚未就緒及訪其報完之處
則又不圖堅久祇取塞責雖僅足以禦零賊而
大舉之寇便不足恃則亦何以徒勞為哉墻既

不守而內地人民俱是散漫郊墟無可避匿徒
日堅僻清野無壁可堅野安得清乎生靈坐被
荼毒其故繇是舉此二鎮他可失近詎巡撫延
綏都御史張 奏要相度險要築立城堡設官
二員不侵他務一意經理其法良善已經奉有
欽依遵行前去亦乞并

勅差去大臣查照前例酌量事宜可城可堡隨機設
法專官責成俾地方永有保障虞騎不敢輕犯
并查未完邊墻督令作急完報其已完者查果
有無可恃是否虛費錢糧指實奏

聞以聽處治以示來戒推之各邊俱議擬施行餘如
蓄芻糧備器械明烽堠遠哨探辨功罪信賞罰
等項俱務實行不事虛飾如此而邊備不修邊
塵不息未之有聞也古之名臣良將樹勲絕域
豈有神籌秘畫人不可能也唯用之得其人處
之得其宜耳凡此皆出私憂吐其過計蓋深有
見於勢之所趨不得不早為之所者若徒知今
日之不來度目前之無事不復長慮以為永圖
則部司之題議雖詳而邊陲之兵刃轉訕竟何
益於成敗筭哉厝火積薪古有明喻臣等不知

其所極矣伏惟

聖明察臣不容終默之情原其狂謬之罪早

賜施行等因備抄案呈到部臣等竊惟頻年以來京

邊內外武備廢弛近因虜患猖獗

宵旰殷憂一應戢守事宜經臣工之敷奏與本部之

題覆不為不詳且嚴夫使任事之臣果能同心

戮力着實舉行即未能廓清沙漠亦可以捍禦

疆圉顧乃因循玩愒漫不經理視

明命為虛文以督責為故事歲復一歲無可藉賴即

如練兵馬修邊牆築城堡置器械團義勇禦虜

要務誠莫先焉屢經奉

旨查催嘉靖三十一年本部又復申明以備防秋大

計至今俱無一字回報萬一戎心叵測乘我不

備則既無可堅之壁又無必勝之兵其不蹈日

前之慘禍者幾希此豈可不為寒心哉該科所

論實與臣等意見相同相應嚴加申飭併將緊

要事情如督理邊備選練營兵久任責成禁革

奔競等項分立條款議擬上

請恭候

命下備行內外諸臣務要遵照節奉

欽依逐一修舉應奏報者列期奏報應題
請者作速題

請如有仍前玩愒徒應虛文本部與科道官具實參
奏從重處治其有事體不一前議未盡或別有
長猷遠畧可裨安攘者聽在內九卿科道在外
總督撫按等官開奏施行等因題奉

聖旨行邊侍郎准差去其餘依擬欽此
議遣行邊大臣 五十五

嘉靖三十二年三月內兵部題該給事中王國
禎等奏乞

特簡才望素著諳練邊務大臣一員查理薊州軍務
該本部議得宣府

京師右掖永寧四海治等處切近

陵寢薊州

京師左掖古北口冷口等處最當虜衝惟茲極弊
大壞之時宜為改絃易轍之計查得弘治年間
三歲一遣大臣經畧兩關一切邊務悉得便宜
修舉所據查理宣薊軍務大臣委當差遣但真
保定一帶州縣繁富虜所垂涎正統十四年嘗
由紫荆關搶掠屠戮備極慘殘近又往往聲言

要搶關南隄備之圖不當在宣薊之後欲遣大臣兼理三鎮宣府在兩關之外往來奔走顧理不周相應

請差侍郎一員暫兼憲職隨帶本部屬官二員領

勅一道前去薊州保定會同總督鎮巡并都委兵備等官將一應戰守事宜相度計議務求長策如城堡應該如何修築錢糧該如何處發將領該如何計處各該官員公勤修職者具奏擢用怠惰誤事者參論罷黜至於統調截殺仍宜專責該鎮總督以一事權其宣府諸凡廢墜所當修

舉者合無請

勅一道齎付巡按御史祭朴會同總督侍郎蘇祐查照大同近議事體從實勘處作速題

請無事虛文搪塞如該科所云責有攸歸覆奉

欽依通行各該衙門一體查照施行

操練京營兵馬 五十六

一嘉靖三十二年三月內兵部題該給事中王國禎等奏稱京營兵馬徒易戎政之微名猶踵驕惰之故習乞要選練本部議得京營兵馬內以壯金湯之勢外以伐窺伺之謀關係至重自醜

虜犯順

皇上更新戎政以來節該本部題

請操練及近議選官軍俱奉有

明旨遵行但將領以因循爲得計務姑息以市恩軍士以驕惰爲故習每訛言以惑衆雖告戒叮嚀而曾無改於其舊若非重加勸懲着實訓練則何以驅之戰陣備緩急之用乎該科所奏相應依擬合無乞

勅令營文武大臣查照先令事理逐一舉行將各營精銳刻期挑選并其餘各營官軍一體如法訓

練賞罰必行訛言不惑苟可作新戎政毋得泥故常務使人懷敵愾之心而將有死綏之志試有成效然後本部將各鎮八衛邊兵以次奏罷如或仍前虛應故事聽科道官論奏覆奉欽依通行各該衙門一體查照施行

督撫大臣久任加秩

五十七

一嘉靖三十二年三月內兵部題該給事中王國禎等奏稱總督鎮巡等官不得輕議遷轉就應加秩久任該本部議得任事之難當時之苦無如邊臣

朝廷所以制馭之者不過久其任使寬其文法二者而已任使久則人懷固志無苟且速化之心文法寬則事易責成無掣肘難行之患查得先該吏部議題久任邊臣隆其陞陟本部節次議題邊臣聽其便宜正與該科所論相同相應依擬申飭合無咨行吏部將各邊總督巡撫等官果能盡心幹理立有成績輿論共推者不必遽行超擢或據其勞動或查其年資奏請加陞仍令在任幹理以爲邊方久遠之圖如有畏避艱險故行自污以冀罷免者聽本部與科

官訪實叅奏摺開元治仍乞

聖明將總督鎮巡等官不必拘以文法使得隨宜展布各官每歲預將防秋事宜通限三月以裏條列具奏防秋畢日仍將所屬官員有無盡職悞事一體奏

聞以憑旌別其餘蓄芻糧備器械明烽燠遠哨探辨功罪信賞罰等項俱照該科所議逐一舉行覆奉

欽依通行各該衙門一體查照施行

禁將官賄求拔擢

五十八

嘉靖三十二年三月內兵部題該給事中王國禎等奏稱總副叅遊等官多務賄求以階拔擢該本部議得推用將官本部惟查年次淺深及據保薦詞語若使貪緣得舉減否不免混淆鑽刺得陞請託終難杜絕儼即日盛播惡日多武備何由而振舉哉先是本部與言官屢屢建議禁革而餘風未殄宿弊益滋該科所論誠切時弊相應依擬覆奉

欽依通行各該總督撫按嚴為察訪必廉靜恤軍勤於訓練謀勇出衆立有戰功者方與明開實跡

具本保薦附簿推用其奔競無耻剝削部軍專以私家為事全無報效之心者即便指實叅劾從重究治仍行廠衛衙門并五城御史督令兵馬司各嚴行緝捕但有將官差人來京潛住齎帶貨賄打點營求者捉拏到官追究一面將本官革退叅提重治歇家及兩隣容留者俱坐以指稱打點問擬充軍

將官剝削軍士 五十九

嘉靖三十二年六月內兵部准刑咨該本部題為申定防秋事宜便遵守以圖實效事查得嘉

靖三十一年該兵部條議愛養軍士務期血戰
通行各該將官禁革剝削之弊如有怙終不悛
聽巡按御史指實從重參治革職充軍甚者擬
以死罪追沒財產入官助邊但未經法司詳議
增入新修問刑條例以致各邊將官視為虛文
漫不經心安望有裨邊紀等因通抄案呈到部
臣等會同都察院大理寺左都御史等官屠等
議照近年邊方多警正軍士效命之日將官肆
行剝削玩法日甚該部所論無非慎重邊紀愛
養士卒至意臣等查得條例科歛財物及扣剋

月糧止於改調差操未及充軍擬死罪名相應
酌處今查例內盜沿邊沿海銀監守十兩以上
俱問發邊衛永遠充軍二百兩以上不分監守
常人俱照例斬首示衆蓋指倉庫錢糧而言似
與科歛及扣減之贓不同若照前數充軍處斬
不無過重覆奉

欽依將科歛及扣剋等弊若入已贓至二百以上者
發邊衛永遠充軍四百兩以上者斬首示衆
禁輪戍以革私替

一嘉靖三十二年七月內兵部題該巡按兩廣監

察御史王紹元題為議處軍政以便稽勾以實
行伍事臣伏覩

大明會典內軍士補役在京衛分自給勘合差人送
該衛交割在外從該府差人解赴衛所收管回
照又一欵衛所軍人年老殘疾不堪征差者務
要保勘相驗是實方許戶下壯丁接補蓋所以
防私替私逃之弊也臣近清理各該地方每見
軍士告訴常有輪房更代之詞及經問鞫又見
有十年五年一替之約蓋因兩廣軍戶之家類
多墾軍田產其籍丁從戍者皆得租利以肥家

其貧無別業者又將垂涎以窺伺故有爭相告
退者矣又或贍產雖無而籍丁衆多其當役者
固苦難而願代其未役者或津貼之未周故有
爭相推避者矣今卽各軍所為惟圖安便不恤
紀律一有征調出哨不日役滿則曰代者未至
也在各軍自以為當然在衛所亦將私收私替
蕩然無所忌憚矣又照各處操練軍士正欲使
之習於行陣使耳熟金鼓之聲目熟旌旗之色
至於臨敵乃可用耳今若使之數年一更則所
練非所用所用又或非所練之人乞

勅該部查議通行遵照凡解補軍人須從府縣起給
批文赴布政司倒換發解該衛所收管着伍自
本軍收伍之後直待其人老疾方許告替更代
如再執信私約仍前私自輪流更替者准照先
年山西等處抽丁等項軍士私自輪流替換事
例從重問斷其各衛所官旗若再容私下收替
者仍比照縱容軍人歇役律例叅究其各該軍
人原祖有田產者給付當軍人役收租老疾更
換隨軍退吐其無產之軍俱于本戶房分人丁
每年津貼不得爭奪負累以滋弊端等因該本

部查得軍政條例內一款在京在外衛所官員
多有軍士事故不將在營人丁收補及見役軍
人因戶丁不供軍裝妄作事故造冊一槩清勾
今後清軍官員按臨去處有告前項作弊行移
查勘若有軍在衛所朦朧造冊勾擾者將經該
官員具奏拏問正所以杜私替之弊而嚴冒頂之
防也今本官具奏前因相應依擬覆奉

欽依通行各撫按官轉行所屬司府州縣衙門嚴行
禁約軍丁不得更番私替違者查照律例從重
問斷

抑包占以輯逃移 六十一

一嘉靖三十二年七月內兵部題該巡按兩廣監察御史王紹元題爲議處軍政以便稽勾以實行伍事臣近巡歷潮州等府據冊清勾見有軍戶遺田五六頃三二頃者人丁七八丁三五丁者而里排勘結則稱挈家逃移虛糧坑累又云各丁逃移不知下落臣據此再加嚴審清究始知前項人丁俱各投託豪宦家族窩引潛住官司里排雖明知下落亦畏勢不敢拘勾臣嘗隨事按問少挫其鋒然以情重律輕亦不能懲十

一於千百也查得宣德四年雖有題

准事例凡旗軍逃回原籍於豪強勢要官員軍民之家作家人伴備看庄種田等項名色逃軍發邊遠充軍里隣窩家人等照隱藏逃軍榜例問斷蓋專論乎逃軍原未及乎逃丁故不敢比擬而行乞

勅該部再加詳議今後清出逃移軍丁三名以上及全家投託官豪勢要之家藏躲連年缺伍者比照前例戶長問發邊衛充軍戶丁仍補原役其窩家若明知係是軍丁用強包占二名以上爲

奴佃者及恃勢抗違拘勾占愆不發仍照窩藏
 逃軍榜例發附近衛所充軍若係軍人發邊衛
 充軍如戶內止有一二丁因貧難以自活依託
 人家工雇以資衣服及窩藏之家非勢要用強
 并不知情仍照常發落等因查得問刑條例一
 款軍職占役餘丁至五名以上者降二級二十
 名以上者降三級三十名以上者奏
 請發落若受財買放者仍照前項名類分等降級又
 一款官軍軍丁有將戶內弟姪子孫過房與人
 或被官豪勢要和買改易姓名者不分年歲遠

近許其贖取歸宗聽繼若占愆不發者所在官
 司追究治罪其誘買各邊軍丁者問發極邊衛
 分充軍已經通行欽遵去後但法行既久未免
 人心玩愒遂致包占之弊習以為常莫可救正
 所據本官具奏前因相應議處覆奉
 欽依轉行各處撫按官務要申明前例但有勢豪之
 家包占軍丁即如御史王紹元所云便挈問如
 律

條例備考卷之七 終

臣等謹將所請
 事因事平而
 政務與王
 孫衣被云
 野望開
 臣等謹將所請
 事因事平而
 政務與王
 孫衣被云
 野望開

臣等謹將所請
 事因事平而
 政務與王
 孫衣被云
 野望開

臣等謹將所請
 事因事平而
 政務與王
 孫衣被云
 野望開

