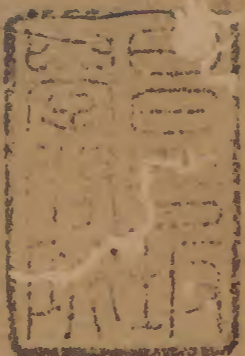


通雅

諺原
切韻聲

七



漢書門			
類	號	函	架
二〇	三九	二一	二八

內閣文庫			
類	號	冊	函
二〇	三九	二一	二八

內閣文庫		
番號	漢	2090
冊數	28 (27)	
函號	307	167



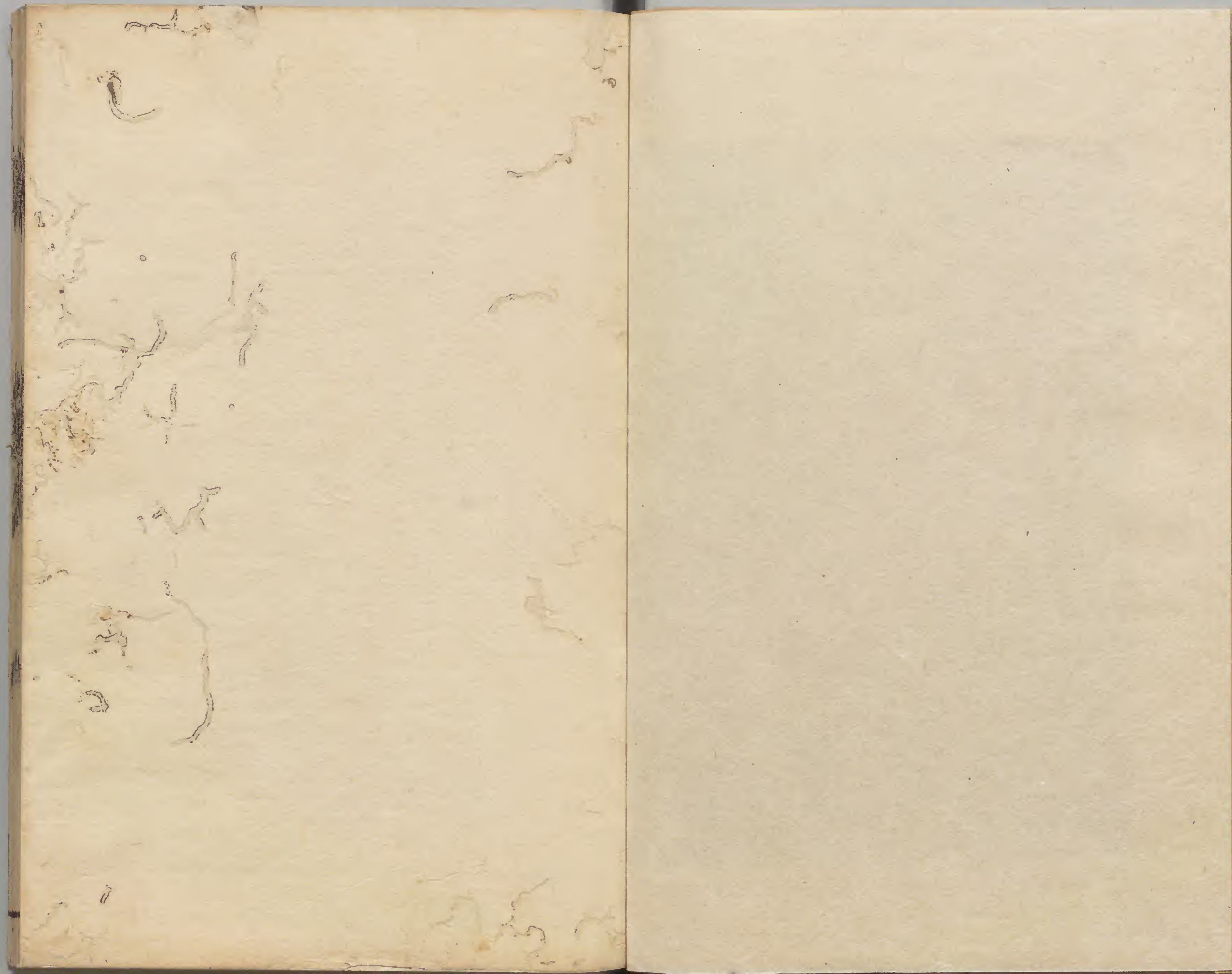
Kodak Gray Scale

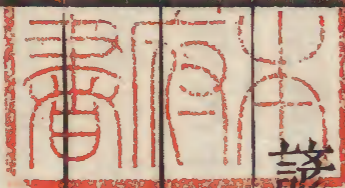
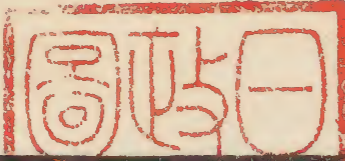
A 1 2 3 4 5 6 M 8 9 10 11 12 13 14 15 B 17 18 19



© Kodak, 2007 TM: Kodak







通雅卷之四十九

桐山方以智密之輯著

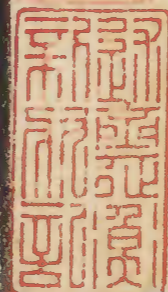
同里姚文燮經三較訂

諺原

叔然作反切本出于俚里常言。朱景文筆記之。如卿溜為就。突樂為團。卿令為精。窟籠為孔。不可勝舉。訛失日以遠矣。然相沿各有其原。考之于古。頗有闕合。方音乃天地際。自然而轉者。上古之變為漢。晉。漢。晉之變為宋。元。勢也。記諺原者。因此推之。若弱侯俗書刊誤。取諸篇海。此亦山谷之用諺。仁寶之載。朱雜字耳。或者方言。取輜軒語。亦歸造字令之乎。范至能之列。長困何子元之記。畢頰是猶欲存遠方之事實者也。

登鎌。○今人呼登必呼哧蕭切。及見登字。反讀為秋音。呼刈穫之鈞刀為鎌。音近鎌。及見鎌字。反讀若鎌。詩曰以薺茶蓼。漢

淺草文庫



通雅 卷之四
律曰嘒田株草唐書陸龜蒙株刺無休人皆知芟草爲株株音近蒿與薶同及見薶字反讀若耨甚矣世人讀書之浮也木𦉳曰秋虛嚴切今俗亦呼之急就注有曲把菜鋤菜下瓜切前未見此字亦顏氏所耳熟之鄉語也

風○山西人鄉語皆讀若分吾鄉涇縣旌德呼風亦爲分向嘗笑之六書故本載專戎專今二切則可爲汾晉旌涇解嘲周禮司寇傳別注鄭司農曰辨讀爲風別之別謂分別也轉注略音孚金切引詩騷風叶林招魂楓叶心可證

贖○以證切用餘也鄭罕逵字子贖贖羨聲義相近說文作贖日物相增加也一日送也新唐書每用贖字

棧○所監切今以屋東西榮柱外之字爲棧智見工匠謂屋兩頭爲山猶其遺聲實是棧字

椿○朱江切說文新附曰榦弋也榦短曰椿今人通稱之東越曰榦椿皆切際瞿月切莊子曰處身若榦朱枸榦椿皆木之已翦伐者又爲門闈今泊船釘椿繫纜亦呼爲榦唐宮中女優有弄假官戲其綠衣秉簡者謂之將軍椿

通喚呻喚轉爲生含○小顏正俗匡謬曰太原俗呼痛而呻吟爲通喚周書痛癢是其義江南謂呻喚關中謂呻恫今江北謂痛楚作聲爲生含

袱○房六切類篇曰梁也今人以木枋附大木之上爲袱浙人

亦以梁爲枋。江北曰壓袱。

糝○所禁切。積柴水中以聚魚而取之。俗至今曰糝坑。說文木長貌。不足了此。孫氏所今切。又作滲。爾雅曰糝謂之滲。郭云今作糝者。升菴引最詳。

栝○他念切。進火木也。又作栝栖。俗至今呼之。栝柏之栝从舌。此从舌。

筧○蘇典切。析木爲帚以洒洗也。今船上必有此物。曰担筧。正是此字。

筵○所宐所皆二切。治糝物。別粗細也。卽今世俗之篩字。又作簾。又作倚切。說文曰筵。箄竹器也。簾可以取粗去細。廣韻筵。

籬也。今人亦曰籬篩。

籬○盧木切。說文曰。竹高叢也。別作策。今人作籬。杭州鄉語。至今呼籬。卽遇小紙匣。亦呼之曰紙籬。國語曰。市無赤米。而困鹿空虛。圓曰困。方曰鹿。方則有角。角鹿通也。

筧○吉典切。續竹通水也。古單作建。所謂建瓴也。亦作覘。今屋前合卷棚。必以覘去甯流水。曰覘溝。溪山取水曰覘水。各處至今呼之。延平有水老。覘水以給一城人家。

彈牽○船上水曳牽。卽牽字去聲。其竹索謂之彈子。大者曰纜。音轉昵洽切。卽箇字。合韻作箒。又有箒字。亦竹索也。自莫切。說文曰箒。筴也。漢有印箒。杜詩架竹爲長橋。連竿動裊那。卽箒。

也。

篋篋○滂丁力歲切。類篇曰：舟車蓬也。粗箔也。音近枰。與片聲義相轉。今韻書無此字。而江湖船上時時稱之。或單稱船倉中。蹋足隔貨者曰篋。或作笈。訛為笈篋。

篋篋○篋止候切。織所以貫經而前卻之者也。至今呼之。篋方六切。織所以張其幅。俗又名枒。

媿○公渾切。陳禧饋米鴨千頭。人以荷葉裹飯。媿以鴨肉數瓣。今江東人猶謂以物蒙頭曰媿。與檀弓免焉之聲近。字彙以媿為女字。則未考陳鑑也。淮南文以青黃。注文音問。即免義。互見疑始。

艇○小舟也。廣東人至今呼之。蛋刀之船曰蛋艇。高梢四櫓者曰高尾艇。艇即牒也。杜詩曰：最能行。貧窮取給行牒子。張善安遣刺客乘魚牒。殺黃州總管周法明。此楚稱也。舸則大船。小舸曰艇。今有誤用者。

酵○通鑑起麩餅鴨臠。起麩餅亦謂卷餅。程大昌曰：起麩餅入教麩中。今書作酵。

涼○其亮切。施弧于道。以爵鳥獸曰涼。今山中人尚為之。俗呼強子。強去聲。

緝績縫刺○說文績緝互訓。戴氏曰：緝。縷衣縫也。漢時鄉談呼作縫。賈生曰：縫以偏諸。是也。縷毗連切。縫衣也。俗今作上聲。績

則績麻專用。緝則古通用。刺史記刺繡文是也。

條○組紉合縷。以為紘。紘纒縷之屬。圓曰組。扁曰紉。鄭玄曰。條也。音叨。今俗皆以束腰絲辦為絲。

痲○方吠切。素問曰。汗出見溼。乃生痲。痲。昨禾切。說文曰。痲。小腫也。一曰族。唐韻。痲。瘡也。今俗通以觸熱。膚生細疹曰痲。

子。

頓○唐劉世讓曰。突厥數寇。良以馬邑為之中頓。注頓。是食也。置食之所曰頓。猶今言中火也。俗總以一燴為一頓。北史農為中軍。寶為後軍。相去各一頓。

矮○麋鹿兔為菹。注今益州有鹿矮。矮於為切。疏將鹿肉畜之。

矮爛今俗謂之煨爛。正於為切。

屨○此即饘粥之饘。然又音贊。內則小切狼臠膏。以與稻米為

醢。注浪。胸臆中膏也。以煎稻米。則似今膏屨矣。此周禮醢食也。

今俗亦以膠粘之食為贊。或以醬醢贊物。皆當是屨字。

屏○集韻曰。弄。屨也。一作屏。唐韻。屏。屏也。南史鬱林行至西弄

殺之。今江北謂長屏。廣昌亦然。

醖○音木切。酒上白也。至今通呼之。酒釀為糟。醴醕為酒釀。至

今造酒蒸米。時呼為釀飯。酒厚曰醖。皆至今稱。

蹲○徂尊切。曲股大也。又作踞。詩。蹲蹲舞我。或作蹲。以徂尊之

音。正今之通語也。或謂之敦。詩之蹲蹲。或音七倫切。至左傳蹲

甲而射之。則音攢。又作躡。類篇曰：聚足貌。其實躡甲之義亦當如字。郭璞注：山海經以跋為古躡字。

泔○沽三切。潘也。說文曰：周謂潘曰泔。今人通謂米泔水。又戸感切。漢書曰：秬鬯泔淡。

姁○巨今切。亦作媿。今人謂舅之妻曰媿。說文曰：媿，姁也。孫氏尹廉切。姁，婆也。一曰善笑貌。孫氏火沾切。鄉語呼姁婆。音近黥。婆，說文作嬖。奢也。一曰小妻也。徐鉉曰：俗作婆非。其實未必非。以古有婆婆字，即可推用。今南人以老而統事者，呼為婆。以說文之奢言之，唐寶從一為國奢。蓋謂乳母之夫，得毋其遺意乎。張耒明道襟志曰：王聖美言經傳無媿與姁字。考其說，媿字乃

世母二合。姁字乃舅母二合也。智按說文有姁，或古有此語，而借用此字。

温難○和煦而不烈也。孫愐曰：難，奴案切。按說文：懽，讀若水。温，乃昆切。今俗語以水暎而不甚熱曰温。難，是乃昆之音也。

仞○而震切。周尺八尺為仞。度高深以仞。長短以尋。度地以步。傳曰：仞，溝洫。借為識仞之仞。漢書孟喜不肯仞。趙賓說：今俗相傳作認。

警○莊子曰：警乎大哉。警有甚意。今楚黃人謂事之甚者曰警。亦此意也。

援○說文：援，履法也。所券切。鞋工木胎為援頭。改作楦。至今呼

之。

鞞○說文曰履空也。徐曰履空履殼也。呂覽曰宋子罕之南家為鞞。縵樂之縵與此同音。今人謂作鞋底曰鞞底。釘鼓皮曰鞞鼓。靴履破而補空隙曰鞞子。裁衣餘帛曰鞞子。俱音剋。

犛○音虧。今消皮家亦曰犛皮。此字見周禮。鮑人卷而搏之。欲其無逸也。注謂革不犛。今凡犛帽犛鼓皆謂之犛。

諛○韻會曰吳人謂叫呼為諛者。虛交切。或作諛。引田蚡傳諛服謝罪。智以為古。但有号字。因而為號。本平聲。諛即號也。如諛服之諛。即是呼字。或書作嘒。諛耳。班伯曰。式號式諛。可證也。集韻諛亦作諛。又作諛。諛通作嘒。

脗○披交切。倉公傳風痺客脗。此即今人所呼胞字。謂溺胞。即膀胱也。

拋。古通用標抱。○今人謂擲曰拋。按公羊傳曹子標劍而去之。左傳長木之斃。無不標也。史記褚先生傳抱之江中。並與拋同。集韻又作敷。元美又作拋。

耗有毛音。○毛晃收耗入毛字下。曰無也。引漢書靡有了遺。耗矣。通作毛。後漢馮衍傳饑者毛食。佩觿集曰。河朔謂無曰毛。智按今北人無言毛者。不過呼沒字。如門鋪切之聲耳。湖廣江西廣東。則謂無曰毛。此蓋沒字之轉也。毛晃音耗為毛。黃縉緯曰。賜緋毛。兔袋。故附說于此。亦足為江廣解嘲也。

罷休○吳曾曰吳人有此語吳王闔閭語孫或曰將軍罷休其本諸此

寧歎寧馨○此呼語詞吳曾定以為不佳語山濤宋王太后皆以兒為非馨此說迂矣今云能亨可平可仄古人筆之于書嘗假借字

阿堵○猶今之這箇也不可定指為錢顧愷之正在阿堵中張謂詩家無阿堵物門有寧馨兒亦就事作語也馬永卿懶真子曰阿堵猶今所謂兀底也寧馨猶今云恁地也

磨鉢○音裕今人有此語五音譜磨礮漸銷曰鉢

箱○師交切說文陳留謂飯帚曰箱或曰飯器或作笮一曰宋

魏謂箸桶為笮今則有箱箕之名合之古飯器之語是已飯帚則今之刷箸也

笮○音姐郭璞曰江東謂蘆蔭直文而粗者為笮斜文為籬音廢一名符簾今籬與符簾蘆蔭之名皆不言而篋笮之名至今呼之大約以垂而遮雨暘者謂之篋笮仰屋承塵為符唐亦謂搪隔蘆蔭則今之蘆蔭殼簾之類耳

折○雜記實見閒而折入注承席也形如牀無足疏云折猶廢也方鑿連木為之今人或以竹連之呼為牀折子其木匡穿藤者則曰藤替子

跂○說文跂曲脛馬也讀與彭同凡夫曰方言謂匍匐曰跂江

北則近把字借曲脛小犬曰矮跂狗又曰蟹跂狗

拜謂之屈後轉為祖或轉為踞○詩勿剪勿拜注拜屈也今南人謂婦人拜曰屈升菴曰俗謂折斷為屈而廣韻作祖讀為屈者反說文有踞字長箋言婦人相見半跪為禮曰踞此吳門方語耳或謂之處又謂之扶扶

綉○說文綉帛離色引詩曰毳衣如綉今詩作葵合溪以為卽今毯字離色謂其蒼黑雜色也

磊瑳○長箋曰瑳磊瑳重聚也丁罪切今吳方言有之凡事物煩積而無條理曰磊瑳智按今方語皆作累堆累字平聲

沓套○避暑錄話晏元獻平居不棄一紙雖封皮亦十百為沓

猶今之言一套也鄭氏以鞮為沓亦套之意也世說注羅友二百五十沓易標宋志金輅有金鍍銅套筒諾皋記言大蝦蟆扶一筆踏謂筆套也升菴引元微之詩鞞字為套韓韻載後唐與梁戰于胡盧套凡夫曰說文確大長谷也俗誤以大長二字為套互見器用書套下

踏跋○吳曾曰俗有踏跋語自唐以然酉陽雜俎錢知買卜為韻語曰足人踏跋不肯下錢升菴以為臘乖字姓乖者嫌非字改作套

今以筵為姓古以痔為矮○說文矮短人也小補曰通作奇後漢書童謡見一奇人言欲上天古文作痔智按古皆來作支微

如優侏卽依侏。哀有衣音之類。桂海雜志。今桂林以不長爲矮字。張子賢言有物黑而矮肥。京師里語曰形容短矮曰矮。報國寺松橫枝號曰矮松。文選有莛脆之語。唐書王伾傳形容莛陋。音七禾切。

離當○宋景文曰。人謂作事無據曰沒離當。智按今語曰不的當。卽此聲也。漢有離悍之語。唐以來有勾當之語。故合之。

匾甌調之蟹○匹結切。今世多匾酒杯爲蟹。按演繁露載御前賜茶不用建盞。用大湯蟹。色白。東坡詩云病貪賜茗浮銅葉。銅葉指蟹也。

乃洵。猶云那行也。○世說真長見王導曰。何乃洵。劉出曰。惟聞

吳語。程大昌按玉篇言洵。虛觥反。今鄉俗狀涼冷之狀曰冷洵。此解非也。八庚與七陽通。洵當作亨。康切。吳人之聲。嘗有之意。以爲何如。則曰那行。行字亦音亨。康切。老學菴筆記曰。閣門促入曰那行。是卽何乃洵之聲也。

胛骨朵○宋景文筆記曰。關中人以腹大爲胛。音孤。都俗謂杖頭大者曰胛。後訛爲骨朵。今北京呼花蕊亦曰胛。乖刺○東方朔謂吾強乖刺而無當。杜預謂陛下無乖刺之心。刺音盧。逵切。王楙曰。今人有此語。余鄉罵人喞刺。亦乖刺之轉。宋子京謂俗以不循理曰乖角。

顧手牢○漢志。官與牢盆。蘇林曰。牢。價直也。今世言顧手牢。如

淳曰盆醫鹽盆也。卻掃編曰：今炙鹽之盤也。按今亦有顧手勞。酬勞之語，應作勞字。古借聲用。後漢應奉傳：牢賞，謂資給也。

跣路○跣，淺氏切。又側氏阻買一切，大步也。列子曰：踏步跣路。莊子：跳黃泉而登大皇。以今鄉語考之，阻買之音為近。俗僂書作蹠字。

揆即揆○左傳：揆衛侯之手。祖寸切。今訛為祖簡切。徐文長言：揆當是揆。

屎○說文：廸，逌也。斯氏切。屎，古文徙。今省作屎，或作齒。古但用矢溺。

樓羅即婁羅○黃朝英曰：梁元帝詞云：城內網雀樓羅。蘇鄂曰：

騾大曰樓騾。顧歡傳云：蹲夷之儀，婁羅之辨。五代史劉銖傳云：諸君可謂婁羅兒矣。

坐草○郎英曰：今諺謂臨產曰坐草，起自晉也。按陳仲弓為太丘長，出捕盜，聞民有坐草不起子者，回車治之。

筐當○說文：梱，筐當也。古悔切。韓子曰：玉卮無當，言無底也。今人猶有此語。

打夜狐跳鬼○唐敬宗自捕狐狸，謂之打夜狐。今民稱跳鬼為打夜狐，訛為野胡。

王八○青藤山人曰：因五代時王建盜驪馱鹽，人罵王八賊，見五代史。

雞素本鷄斯。○文長曰：鷄斯之制以約髮，近小荷包。云鷄素相沿誤也。智按：鷄斯卽笄，或因其名而改，亦未可知。然或是鷄喙，鷄以喙盛食，此以盛物故云。六韜云：太公等求得鷄斯之乘，鷄斯蓋國名，豈其國佩此囊邪。

掀頭卽掘頭。○卮言曰：王僧虔用掘筆，幽明錄云：磨十指垂掘。搜神記：荀序得掀頭船。張志和：渙父詞用掀頭船。掀掘通。

瓜邪。○卽歪斜。周禮：彤方氏正其封疆，無有乖離之地。注：乖讀爲瓜，哨之瓜，正之使不瓜邪。離絕，瓜若蛙切。古無麻韻，正合今之歪音。弱侯以闖音歪，智以當用尙。孟德陽喁可證也。說文又有孺字，董道言孺匾樂天作大，詳見卷首。

純音袞。○儀禮：青紉纒。注：紉，言拘也。以爲行戒，鼻在屨頭，纒纒中紉也。純緣也。純音袞，猶今言袞邊，蓋因于此。

末厥猶言短後也。何樓活絡之轉語也。○劉貢父詩話：今人呼禿狗爲厥尾，衣短後亦曰厥。故歐公記陶尚書詩：語末厥兵。何子元曰：末厥可對卑凡字。又曰：世語虛僞爲何樓。始于京師，有何家樓，其下皆行濫貨，此非也。智以爲活絡一轉耳。莊列：楸株，焦弱侯曰：短木曰楸，楸卽楸之轉語也。方言曰：黹，短也。郭璞曰：蹶，短小兒音劓。

說文有喫，古通用食。○焦弱侯曰：漢書：攻苦敷淡，俗作喫。杜詩：樓頭喫酒樓上卧，皆當作敷。智以敷卽擊字，按漢書作攻苦食。

啖其言。駁畜者。言繫畜也。說文已有喫字。吃乃口吃吃也。古通用食。今閩中呼卽甲切。廣東呼亦甲切。江右呼怯甲切。不耐煩。○不耐煩三字。見宋書庾登之弟仲文傳。

阿誰。○漢詩曰。家中有阿誰。又見三國志龐統傳。

噴。○周密曰。俗以入語煩數曰嘯。蓋噴也。音贊。荀子問一以告

二。謂之噴。注噴卽讚字。智以从口从言。本通嘯。乃僂言聲也。密

又曰。今人書感激曰磯感。引孟子是不可磯也。智謂是極感字。

周以廬陵鄉語耳。

絮。○方言以濡滯不沒爲絮。史浩兩鈔摘膽曰。富鄭公偶疑不

沒。韓魏公曰。公又絮。劉夷叔詞云。休絮休絮。我自明朝歸去。

顛卽譚。○呂氏童蒙訓摘總龜詩話。顛卽譚。今打顛是也。唐元

結議曰。諸臣顛官恰愉天顏。李栖筠傳。娼優裸譚貞一不徃。唐

有險譚詩。文長又引方言云。們渾肥滿也。渾去聲。則古通用渾

字而後別爲顛。

錄。○說文錄畫食也。裸韻用錫。今嶺南作劇半本。啖飯食曰錄

午。

沙魂。○隣幾雜志曰。塵俗呼野人爲沙魂。永叔戲吳長文披沙

而揀金。又嘗戲馬遵舊日沙而不哨。今人訛爲厮譚。

欺負。○引韓延壽傳。待下吏恩施厚而約誓明。或欺負之者。延

壽痛自刻責。

底有篤音○江北人呼物之底其音近篤呼凡物之底下則曰篤下按郭璞東海外大壑讚曰寫溢洞穴曠昏龍燭爰有大壑號爲無底列子無底之谷名曰歸墟韻會屋韻有底都木切卽此音也

渴睡言貉睡也晝睡爲黃嬾○韻補補或作嬾唐人呼晝睡漢爲黃嬾朱子語錄言秦兵曹瞌睡詹公讀書鏡引胡旦謂呂文穆作渴睡漢懶真子載舉人求易韻事曰老人渴睡實當用貉睡言貉好睡也

賄卽券○升菴曰文字指歸云支取貨契曰賄今倉庫收帖曰串子或作券

衲袖袖掖也○掖袖曰衲袖滇雲之稱用之或曰鶴袖

絢襖襖被○絢音傍吳人謂繞音絮曰絢襖今北方呼襖被今訛作一撤

子細○北史源思禮傳爲政當舉大綱何必太子細也杜詩野橋分子細

了葛○魏明帝使公卿負土修凌雲臺公卿鵠鵠其面了葛其衣了葛本作了烏升菴謂其義鄙媒男子之私也了葛字書作顛顛智按方言佻抗縣也郭注曰了佻縣物了小反胡身之注鑑曰船長曰舫舫衣長曰衲衲謂其形窳窳也其爲陰稱或非古語漢廣川王傳椽其陰中伏生書傳言椽因見昭烈戲張裕

通雅

卷之四十九 諺原

七

曰諸毛繞涿居乎則漢人謂勢為涿猶說文之也為女陰也止
有此二處可證其文言之則皆曰陰曰私嫪毐以其陰秘辛言
私處墳起是也渙仲以上古指了殆未必然

舞弄○列子鄧析顧其徒曰為若舞彼來者奚若注云世或謂
相嘲調為舞弄智按自史漢舞知舞文即是舞弄意

響卜一日鏡聽○李郭王建俱有鏡聽詞即今聽響卜也南楚
曰街卜以鏡置胸而出聽之

外後日○老學菴曰後三日為外後日意其俗語耳偶讀唐逸
史裴老傳乃有此語裴大曆中人也今以後日之後為老外後

日

餽女○侯鯖錄曰世嫁女三日送食曰煖女唐韻有餽正云嫁
女送食也初產子曰首子亦用萌字

蹶蹶○升菴曰吳越春秋太子友諫曰黃雀盈綠林徘徊枝陰
蹶蹶微進欲啄螳螂按字書及說文無蹶蹶字玉篇有蹶蹶字

蹶細行兩足不相過蹶急行而輕也於義亦合當音聶越今蜀
滇之閒有此語

將牢即把穩○晉載記後秦諸將謂姚萇曰若值魏成王不令
苻登至今陛下將牢大過耳將牢猶俗言把穩五代史莊宗亦

有持牢之語
無萬數○賓退錄曰諺云無萬數出漢成帝紀語黃潛筆記按

縹山碑世無萬數則秦時有此語矣藝經捐悶周公作今桐城
謂無萬數曰悶數物背曰幕筭其實曰幕悶是幕幕之聲

袞○說文炮肉以微火温肉也鳥痕切今俗有此稱

怨○怨廬本切瞳怨行無廉隅也俗戲體肥者爲怨子今亦呼
笨子如南史笨伯是也朱子嘗語之

觶○觶竹家切張貌俗云觶開

盯睜○盯睜耳垢也盯都挺切睜乃挺切

牢愁轉爲勞槽○牢愁聊槽離騷楊子字異而義同

艘○艘船著沙不行也口个切升菴曰諺云乾艘若今小硬物

手足挺背曰艘亦音屈義亦通屈从人橫于由上

今日卽另日○戰國策趙蕤拜成靈王戎服之賜曰敬循衣服
以待今日卽異日也注謂令爲善非

勝常猶萬福○老學菴筆記王廣津宮詞云見人忘卻道勝常

勝常猶今言萬福也前輩尺牘有云尊侯勝常者勝字平聲

無寫猶言無甚也寫之爲音猶些也得亡猶言無他否也○方

言沅澧之原凡言相憐哀謂之噴或謂之無寫江濱謂之思皆

相見離喜有得亡之意九嶷湘潭之間謂之人兮智以兮思噴

寫皆餘聲也古人相見曰無恙無他卽得亡之意也猶曰得無

有他乎或曰無甚甚轉爲申駕反吳中見故舊皆有此語餘音

或近思或近些寫卽些之轉也或林見人則相呼一聲皖麻之

通雅

卷之四十九 諺原

七

閒憐人曰兒那南楚或曰人那可想人今之遺

脇閱蓋斂口歛嗅之聲也○方言怒而噎噫謂之脇閱郭璞曰

脇閱猶閱穀也按噎噫謂含怒而出氣也今人懼而斂口之聲

曰歛嗅嗅見廣韻與翁歛相近說文歛翁氣也歛縮鼻也故知

其原本一聲也莊子生者嗜醜物也謂鬱悶于中之狀噎噫與

嗜醜同意

褰屐猶脰縮也今謂之揜感○楊氏引宋章衡得象之孫嘉祐

大魁著編年運曆其序曰諸家淺陋揜釀又陳振孫因革禮跋

云繁簡失中以揜釀目之不知何物智按此語載在通考晁氏

作張衡誤董子曰日脰月削孟康曰脰音揜謂轉褰屐也俗謂

縮胸為脰縮則褰屐猶揜蹙也以此解揜釀或是揜攘之義

揜謂之愠○方言逞苦了揜也郭曰今江東人呼揜為愠相緣

反考今江東語惟以風揜為風愠行路揜者謂之愠燥愠音上

聲燥如掃去聲

坎歌即歛歌○顧遜園以談咲曰歛歌音希哈智按韻會歌大

咲也又關中謂權卧為歌一曰坎歌不意俱音止駕切又箇韻

歌歌大咲也當是亨下反說文坎坎戲笑兒蓋許氏以歛為歎

聲故別作坎字

曰斟曰職猶今之言著也○方言相益又少曰不斟病少愈而

加劇亦曰不斟或曰何斟吳越閒相愛憐者謂之憐職郭注曰

猶言斟酌也。以俗徵之。蓋如今言不著耳。江右則謂著如之字。皖舒則如職字。吳中則如子字。不論何語。皆有此聲。如坐曰坐。著之類是也。

覲○方言竊視曰貼。曰覲。曰督。督音麗。曹參傳伺得魏勃。卽覲字。今動曰闕覲。江北則呼覲如雌。說文覲覲。闕觀也。其因方言而大者乎。

泚○唐韵有泚字。愚也。按方言。紛怡喜也。或曰泚已。泚或也。沅澧間凡言或如此者。曰泚如是。郭璞注曰。此亦泚聲之轉。智以慙從酣來。酣古通用甘。莊子甘寢。注音酣。秘辛建和元季。保林吳狗。自言愚慙。則漢桓時已有泚字。唐詩紀事。虞世南嘲袁

寶兒。垂肩擗袖太慙生。

玷捶。綴斂○莊子捶鉤者。注玷捶鉤之輕重。玷音點。捶音朶。故今有此語。澹園曰。以手稱量物之輕重曰綴斂。智按此二字。乃字書所作。焦音顛。掇則白下之方言也。

定卽張一作掌。今作撐○俗呼撐爲雌爭反。按考工定之注。仲師讀如掌距之掌。方言跪謂之張。言張距如整堆也。古牟母整務冒皆通。則古文用定。漢時用張與掌。明矣。

綿藥卽眠藥○疑耀曰。兩粵溪洞。毒藥傳弩矢曰綿藥。按子雲方言。凡飲藥而毒。東齊海岱謂之眠。乃知綿藥當作眠藥。智謂方言之眠。蓋指瞑眩之瞑也。古眠多作瞑。應讀去聲。

黃六○疑耀曰。今京師勾欄中。譚以給人者曰黃六。蓋必黃巢兄弟第六人也。

東西○齊豫章王嶷傳。嶷謂上曰。南山萬歲。殆似貌言。以臣所懷願陛下極壽百季。上曰。百季亦何可得。止得東西一百。於事亦濟。則謂物曰東西。

透水○王孫傳。透水死者千餘人。羊侃傳。侯景欲透水。羊鴟抽斬之。按意卽是泅水。而書作透字。問奇廣以爲六朝赴水之方言。戎式言婆羅遮以透索爲戲。謂走索。方言。逡徻透驚也。郭注。徻音鑠。透音式。六反。則透當如突。孫恂收透于屋。韻可證。

啓晝○轉注略曰。陸粲曰。吳中雨而晝止曰啓。如牽去聲。諺曰。

啓晝不如晚晴。說文啓卽啓。或曰。今江北謂雨中日出曰日生。

毛。

鋪頌鋪排○方言。東齊曰鋪頌。猶秦晉言抖藪也。郭曰。謂斗藪舉索物也。鋪音敷。今謂治辦鋪設。亦有鋪扮鋪排之語。是其轉聲。唐韵。抖擻卽斗藪。文丞相荅謝教授。寒簷積雨。抖擻無惊。

紛母○方言。廣大謂之恒慨。東甌謂之參綏。或謂之羞繹。紛母。林氏曰。紛吾既有此內美兮。謹存其說。大氏皆餘聲。如怒曰魏盈。展物曰勃舒。今猶有此聲。

狡姪譴詒○方言。膠譎詐也。郭曰。汝南人謂欺爲譴。詒音始。智按。漢高紀。給爲謁是也。膠乃狡聲。郭又曰。建平人呼。

狡為姑。胡利反。今俗曰姑毒。

畢賴○餘冬序錄言雲南夷俗牒言誣陷人曰畢賴之事畢音灌智謂灌乃潑字之訛今人猶有潑賴之語京師謂物之行濫者曰畢賴亦潑賴之轉北人不能呼潑字入聲故呼如彭蓋之音或曰建成有地名瀨湃亦畢賴之翻語

山岐曰岔水岐曰汭○二音同金陵地名有岔口顧公引作歧路口韓公曹成王碑行趾汭川是也又路之岐道亦曰歧唐詩枯木岩前歧路多

倭登蔑楔○人不省事曰倭登新睡起曰夢疊木不方正曰機楔作事不方正曰撥楔人不方正曰儂楔皆此二音而別之

籠侗○直行曰籠侗未成器曰籠侗身不端正曰籠躬衣寬曰籠祠按籠侗字唐禪師嘗用之知是唐諺

櫬○貫物木丁曰榿關門機曰櫬法帖譜系淳化帖有銀錠櫬痕焦氏音刪非當作淳山切

漣尫○弱侯曰不恰好曰漣尫今反云不漣尫誤智按今蓋曰不閒界也又按說文介鳥光切从大象偏曲之形故箋作九作允者周伯温之說也

靦○面慚曰靦音腆詩云有靦面目范蠡曰雖靦然人面實禽獸也

鉋○木工平木之器曰推鉋音暴一日鉋子與閩人刷馬之鉋

字同器異釋名曰鉋斲音斯言斲彌之使平也

訣○以言託人曰訣一作映俗作央

傷僮○婦人懷孕曰有傷又曰傷僮音申重集韻傷僮妊也

目郭曰睚○一作匡史記淮南王安傳云淚滿匡而橫流字書

因淚闌于遂以闌于為眼眶郎瑛取之然則北斗闌于何以解

邪此皆言橫斜之狀也

連枷今作連耒○打穀之器曰敲夾焦氏曰正韻作連耒智按

說文梯連枷也

划船○撐小舟曰划音華今俗呼小舟為划子按漢有戈船將

軍音划合溪主之渙仲划胡瓜切舟進篙謂之划今通志刻作

進竿古麻與歌通當轉華音漢成紀南粵傳皆云置戈師古以

張晏之說謂以戈置船下以驅蛟鼉此則謬矣

罟○夾奩小網曰罟一作罟音覽孫恂上聲收罟而說文有罟

女洽切後人加网耳

糝粲春師○說文糝粲散之也今作撒糝卽屑春米曰師見唐

韻音罰

因梯蠶作縣字○移蠶就寬曰縣音梯一作縣又作覩俗呼體

蠶體掃音近而訛而掃亦掃之訛曰語而造

纒帶○大帶曰纒帶又稱舞風帶或作纒帶俗省作帶非帶音

亦

之。○廣雅釋音扯。敞闊無收束也。莊子作參。今江右以去聲呼

予亦謂之過。○辰州人謂以物予人曰過。此語有自。按唐詩紀事。元稹自述曰。延英引對碧衣郎。江硯宣毫各別牀。天子下簾親考試。宮人手裡過茶湯。此過予意。雲溪友議載此詩為元公秀。字紫芝者作。其江硯為紅硯。

某因于么。么因于麼。○老學菴筆記曰。今人書么以為俗。穀梁桓二年。蔡侯鄭伯會于鄧。范甯注曰。鄧么地。陸德明釋文曰。不知其國。故云么地。智按稗海刻此作么。吳士元所修監本作某。蓋放翁亦不知么之因麼也。麼者言甚麼也。么近省簡。故借某。

某古梅字。母畝每馬。聲皆通轉。故今京師曰作麼。讀如麻。江北與楚皆曰麼事。讀如母。而南都但言甚。蘇杭讀甚為申。駕反。中州亦有此聲。而秦晉之咱。則怎之轉也。

亂齋。齋。齋。○俱見方言。巨源曰。貪而欲得為亂。音意。慳而不肯。為齋。或計切。齋。音意切。偷視。窺覘。呼警其人。齋宗。歷切。閩人呼食飯為齋。智謂齋乃齋字之古文。

銳齋。○仁寶言山谷集有莫莫。亂契銳齋。蒲併切蜀語也。莫莫見說文。莫。胡結切。頭。象。熊也。莫。古屑切。頭。傾也。仁寶未考說文。何為蜀語。顧隣初曰。俗以捧物不敬曰莫莫。

韋韋。○音軒遮。七修類稿載宋刻禱字。以二字為軒遮之狀。

通雅

卷之四十九

雜

桂海襍字○范成大桂海雜志曰邊遠俗陋牒訴券約專用土俗書桂林諸邑皆然今姑記臨桂數字雖甚鄙野而偏傍亦有依附音矮不長也音閔坐于門中穩也音奎大坐亦穩也音小兒也天音動人瘦弱也音歪終人亡絕也音弄不能舉足也音妖女大及姊也音岳山石之巖窟也音門橫關也

俗書刊誤所載皆前人分別之學累加臆造者弱侯一槩收之耳○鼻病曰齁音查不淨曰媾音暗虛脹曰臃音棚大目曰音谷又曰輪音倫目小曰冒音彌邪骨瘦在喉曰訶音若反尾下孔竅曰豚一作音篤鼓釘曰繇音穎蓋屋版曰程音皇俗呼望版見版旺版濺水上衣曰濳音贊撐屋使不欹邪曰傘音箭造屋承桁條之木

日枿枿音枿小兒吐乳曰哕音峴風中揚穀去穢曰穢音穢穢言曰迦謀音瓜瓜有蘇音斯大口曰鞞音搭鐵束物曰盞音錫物穿曰穿音冲掘出汁曰霽音上切草刀曰鋤音扎物未精曰鈔音去補不足曰找音瓜船上鐵貓曰錨音去或作油小兒留髮曰鬻音周簡妝曰匭粧耳垂曰垂皮寬曰敝音俱猪發土曰蘇厥門鍵日鈔吊屋梁曰疼音今積物曰積儻手足生堅皮曰皸音呼泥坐瓦曰窳音五布列曰拏音擺手足指紋曰膈音羅牛犢曰犢音於切納頭水中曰頰音机羨財曰貶音朴以財相酬曰賄音步謀人財物日躔音戰以財問卜日貶音音開張畫繪曰籛音餽物完日囿音倫斬金之小鑿日鑿音音音暫又上聲與人交易更換財物日耀

通雅

卷之四十九 雜原

三

通雅

卷之四十九

三

換耀音以拳觸人曰撻丑皆切又曰擊身腫曰臄音泡打鼓邊曰藝

雜音偷視曰消音赤子曰孖兒孖音俗稱奩以三十斤為一楹音

砲去渣曰滓音

顧鄰初客座贅語所載詮俗○以言兩挑之使動或關閱焉曰

繇如繇燈物寬緩不帖帖者曰儻音囊南都言人物之長曰媯

條不聰敏曰勺鐸音詔敗事曰郎當人之谿刻曰跣落音各日

寔數

通雅卷之四十九終

通雅卷之五十

桐山方以智密之輯著

同里姚文燮經三較訂

切韻聲原

人先平心靜氣自調唇舌腭齒喉為羽徵角商宮之槩又調臍
輪鼻輪之折攝為大宮商之槩勿泥鄉音少所習熟然後可以
知古今萬國之時宜矣音有定字無定隨人填入耳各土各時
有宜貴知其故依然從之故以洪武正韻之稱謂為槩

古人平仄互通其韻但麤叶耳沈約始定平上去入四聲韻鑑
入始明橫有唇舌腭齒喉半喉舌之七聲其為初發聲送氣聲

通雅

卷之五十一切韻

一

忍收聲之三迭也。喉用膺鼻貫四聲之獨尊也。五音六律七十二旋音之止是宮倡商和也。究之數十季矣。而乃知其自然如此。約則止明開合。開合止是一陰一陽。

陰陽清濁輕重。留爲通稱。故權以啞喉之陰平聲。啞喉之陽平聲。例曰啞啞。不以溷開合之陰陽清濁之陰陽也。其輕重則曰粗聲細聲。其清濁則曰初發聲。送氣聲。不以混上聲濁去聲清平聲清仄聲濁。啞聲清。啞聲濁之通論也。

自鄭渙仲溫公朱子吳幼清陳晉翁熊與可章道常劉鑑廣宣智騫呂獨抱吳敬甫張洪陽李如真趙凡夫皆有辯說聚訟久矣。今以配仗通幾言之。以易律曆徵之。學者省力。不亦優乎。請

從此入。如曰幫滂合口。非合口也。乃闕唇耳。如曰侵監閉口。乃聲盡而閉耳。如曰穿牙齊齒之類。只是口不閉耳。論切之稱。與論韻之稱。不同。今故先定十二種開合之例。以優學者舉論。後人因攷辯而積悟之。自詳于前。前人偶見一端。而况有傳訛強爭者乎。今定此例。乃優於窮古今之法。非膠執此例也。若用舊法。舊法現狂。人當細心。知其所自然耳。

不聿謂筆。於菟謂虎。終葵爲椎。俠累爲隗。軒轅爲韓。奈何爲那。何莫爲盍。合音古矣。然切叶之道。今日明備。聖人禮樂甚精。而叶切用渾。時也。後人詳之時也。詳而訛謬。不得不更詳定之時也。有聞必先。聖人留象數律歷。呼吸翕闕爲徵。亦已明矣。書鏤

棗紙搗扇絮木棉飲芥露詩至長律書至行草皆闕闕編志之
 源江河金奩火身之補天漢也何必定以古人掩後人乎
 且如一行之說邵子之說有知其故者乎且如律呂新書之定
 史漢通典與李文利瞿九思之說有折中者乎聲音為微至之
 門切韻乃字頭之端幾耳且如王宗道以見溪為宮喉温公以
 幫滂非微為宮喉以影曉為羽唇章黼半取之熊朋來兩疑之
 將何浚乎玉鑰云知照影喻相通是何故乎且悉曇金剛文殊
 問五十字母華嚴大般若用四十二舍利用三十珙温用三十
 六以後或取二十四或取二十一今酌二十此中自有不定而
 一定之妙可顛預乎

管子謂五音出於五行此初配佐圖也王宗道以牙為宮温公
 以四時序配橫圖以喉為羽韻會依之章道常又改其半按漢
 書羽聚也為水為智樂書曰聲出於脈而齒開吻聚此為確證
 徽傳朱子法以河圖生序唇舌腭齒喉為羽徵角商宮律生之
 後黃鐘上旋南呂回旋自然符合即鄭渙仲所明七音韻鑑也
 宮如翁齒如抵羽如補古讀底底提匙通用可證究竟五音之用全不拘此等切字頭
 端幾係焉初諱之時取中土字填之孫炎反切與婆羅門書十
 四橫貫適相符通呂介孺曰舍利定三十字守温加六真空玉
 鑰見前人反切不合增大門法豈知各時之方言異乎洪武正
 韻改沈約矣而各字切響尚襲舊註因作例明之

木角肝 火徵心 水羽辰

腭

見經電切
溪華奚切今定寧各切
羣衢羣
疑魚其切

舌

端多音知珍滂
透他侯徹紳列
定汀徑澄持
泥年題孃女長

唇

幫博滂非匪衣
滂普幫夫芳無今芳鋪
並蒲靜奉父送
明眉蒙微無非今以
綿瓶微房邊救混

端幫精三列皆兩層而見曉二列止一層故置兩頭又從開激而至含口如羣嚴始快悉曇始迦邪蘇始了也了義初排人未明其故耳首腭終喉列一層舌唇齒列二層者舌齒相通腭唇喉相通也疑泥明心皆喉其猶土旺四季乎天一生水三生木五生土三陽同類故腭唇喉相通地二生火四生金二陰同類故舌齒相通此繫也聲無非喉而唇為總門腭為中堂故宜其近齒為中門舌為轉鍵獨能出入靈動與

金商肺 土官脾

齒

精孟今昭之侯
清古廣穿昌今出增
從精牀崔今重程
心思擊審式在
邪徐美今禪特連

喉

曉馨易
匣賢甲
影衣景
喻羽茂
來郎才
日食
疑孃微日
古今各有
方言

半聲

此劉鑑譜真空玉

齒相切來日二變實符麤應來乃泥之餘日乃禪孃之餘此徵商之究宮也徵商會于知而官角羽會于疑影微唇司開閉舌為心苗冲氣輪于丹田而上竅于鼻常用之氣畜于肺管官徵羽為三統出角比羽而清終夾鐘以折攝之二用五以三統之參用兩實以一用六也舊云來字半舌齒日字半齒舌獻可以來字半喉舌日字半舌喉智以律呂徵之符矣實是商徵合宮之二半聲也

見

君公剛光孤干今

溪

羣空康匡枯看琴

疑

云頤昂王吳菴唵

端

顛

知

折珠真張

透

定

徹

澄除噴昌

泥

能

孃

攝殊神商

幫

賓

非

滂

竝平

夫

奉

明

芒

微

萬物

因各母下有韻逆之狀異故列之

發送收三聲。啞啞上去入五聲定論也。中土用二十母足矣。外域知七音而不知啞啞上去入。金尼亦言入中土乃知之。即古韻亦平仄互通者也。

細別知以舌卷舐中腭而昭乃伸舌就上齒內而微縮焉。愚謂若孃專之類也。孃則嘗穰之間耳。疑喻之分。謂疑用力斬腭聲橫牙間而喻影但虛引喉與腭

精

尊租

昭

箭逐葦莊

清

從粗

穿

牀觸春窓

心

邪蘇

審

禪變純霜

影

喻翁依

曉

匣烘稀

舌上正齒相通

來

離

縫唇會宮角羽

日

兒如辱

共二十六母不用非。則廿四也。合知昭則廿一也。

無涉也。儀禮疑大即凝大故儀疑從之。如真是以存影。然疑疑則同泥矣。其以角收轉為宮發乎。愚攷孫陸于安恩等昂等俱用五字。鳥字作切響。而今半作腭聲。果古未精。但趨近似邪。吳音呼昭如皂。呼牀如藏。則同精從矣。度譜曰。知字真吹切之字。舌不抵齒。枝字舌抵齒而顛聲。既有此別音。即當存此音狀。

徹穿對較當是折徹攝與專穿拴之別。

◎爲喉根而非微乃外唇之最微者非夫二字皆送氣聲以非字最輕標外唇之起耳微字之用最少惟萬物無文問味等字中原人多讀溪喉影母吳人或切焚扶又混夫矣智按萬物至微故取此聲無與靡沒莫蔑相轉漢書規撫卽模从無諧聲可證也。

縫唇無初發聲溪淺喉無忍收聲惟商用陞收而啞發不用此一理也今表◎字爲折攝中輪非字爲外唇風始故存二十六切實二十四若通知昭則二十一也直法二十母以影喻合疑而以曉居夫微之初此如琴徽取其響者紀法也琴徽空度有

不得聲者詎廢度乎平上去三十六韻而入止得十八韻然歸入皆可重呼今欲分知昭者亦可重呼也。

凡議增母者爲送狀粗細不同也今分注其下因沒曰真喚神諄春純張昌商莊窻霜則知母之粗細狀耳商徵之間是一中聲也剛康昂光匡王角有二狀何不二別乎它韻更送如東之中專改知狀蕭之超徹改穿狀也。

吳幼清陳晉翁熊與可趙凡夫皆欲加母以送狀不明也呂獨抱吳敬甫皆廢門法張洪陽定二十字李如真存影母括二十一字謂平有清濁仄唱不用故以清兼濁此卽指陞陰啞陽也但未明前人何以訛耳蕭尺木取張說也。

通雅

法	新	承	啞	平	開	啞	平
合	縱	轉	承	啞	開	啞	平
入	去	上	平	平	平	平	平
()	()	()	()	()	()	()	()

平上去入以二統三則日平仄不無餘聲
 聲皆平也平中自有陰陽張世南以聲輕
 清為陽重濁為陰周德清以空喉清平為
 陰以堂喉濁平為陽智故以啞啞定例便
 指論耳郝京山以四聲後轉一聲為五
 何如此乎西土謂之清濁上去入故曰翁
 髮公東細五聲也開承轉縱合亦五聲也
 陰陽清濁輕重留為泛論權以平為細聲
 烹為粗聲兵為發聲怦為送聲闊則大人
 尖則童子本以無聲為陽有聲為陰用
 則聲發為陽發則開陽闔陰字頭陽而尾
 陰官商角陽而徵羽陰宮角羽陽而商徵
 陰又宮陽而餘皆陰陰
 陽互根則全陰全陽矣

見 溪 疑 影 端 透 定 泥 孃 幫 滂 明 精 從 清 心 邪
 知 穿 徹 澄 審 禪 曉 匣 夫 奉 微 來 日 此簡法二十字

知穿第二層互用孃讀穰同日讀嘗同審

幫	羽初發聲	端	微發聲
滂	羽送氣聲	透	微送聲
明	羽宮忍收聲	泥	徵宮收
見	角發	精	商發
溪	角送	清	商送
疑	角宮收卽為宮溪發	心	商宮收
曉	宮淺發送	知	徵商合發
夫	羽宮送	穿	徵商合送
微	羽宮收	審	徵商合宮收

日收餘 徵商合宮

思近恩翁切而唇膠舌齒俱不動此聲本也卽聲餘也

是名優佗南是風觸七處中土不用而無不用所謂折攝鼻臍輸

愚初因卽入又于波梵摩得發送收三聲後見金尼有甚次中三等故定發送收為橫三啞啞上去入為直五天然妙叶也

切母各狀專取真文恩庚青蒸侵之韻而帖切諸母以其字多而聲狀皆備無迫逮窘細之苦

宮倡羽角揔謂之宮 喉腭唇以唇最動故領官倡之首

奔幫粗 烹滂粗 門明粗 庚見粗 吭溪粗 恩疑粗 亨曉粗 氛非粗 文微無

兵幫細 平滂細 明明細 京見細 輕溪細 因疑細 欣曉細 分非細 文微細

肱見粗 君見細 坤溪粗 羣溪細 温疑粗 云疑細 昏曉粗 熏曉細 腭收即為喉之發聲

唇腭激喉在中為一類二十五狀 非微二狀中原少用○唇起唇收

商和徵商揔謂之商

登端粗 騰透粗 能泥粗 倫來粗 尊精粗 棠清粗 孫心粗 諄知粗 春徹粗 醇審粗 均日無粗

唇腭激喉多用鼻轉舌齒折攝止用腭穿 丁端細 汀透細 寧泥細 零來細 精精細 清清細 心心細 真知細 真知細 噴徹細 申審細 人日字餘 類二十二狀

知昭徹穿二列止有真諄二狀

舌齒用喉穿外為一

新譜琪温直列平上去入而橫列崩烹朋蒙皆四也今直列陞陞上去入五聲而橫列發逸收三聲奇統偶也
 洪陽早梅詩二十字約矣濁聲法如真辯其為平聲陰陽而不
 聲可省矣而幫滂明見溪疑曉夫微端透泥精清心知徹審來
 日不期而符或曰四音皆合發逸收宮不合者何也曰凡收皆
 喉◎大收也縫唇合宮一生水五生土之終始也土旺四時無
 非中宮之用也中間細分各以韻析一定中不定不定中一定
 無從不然或曰五音而曰宮倡商和何也曰兩閒至理一在二
 中凡可說者皆兩端也平上去入止是平仄兩端仄無餘聲平
 有餘聲故仄統于平而平中之陰陽亦兩端也宮商角徵羽止
 是宮商兩端猶五行止是陰陽也外辯者唇舌牙齒而內出者

喉亦兩端也唇腭激喉在中為一類舌齒引喉穿外為一類七
 風六用五音二變槩也約為宮倡商和而已凡音在唇腭中皆
 謂之宮音穿齒外皆謂之商無非鼻竅也而羽角合宮用鼻為
 多無不自臍也而徵商交用自臍穿出嘗翫河圖三陽二陰分
 類互根其始幾乎列則以生序輪序言之今譜則天唱地和分
 類辯之特合真文庚青一韻而指其各母之異狀焉大畧皆有
 粗細二狀而見溪疑曉則有四狀舌齒之合約為徹穿來隨泥
 後日隨禪後皆自然不可強之序也

調倡者若以腭喉四狀分為四種復分開口合口則每韻八聲
 矣聲為韻進多無其字并不得聲逼紐太窘從而併之取所用
 者表之即前用之理也學者先調陞陞上去入次明發逸收次
 明粗細進狀次明翫闢穿撮皆有清濁輕重焉思過半矣

日審穿知心清精來泥透端微夫曉疑溪見明滂幫

如○冲中鬆息駿○○通東○風烘翁空公普韻○
戎鱗○○○叢○隆艷同○○馮紅○○○蒙蓬○
冗○寵腫竦從總隴○統董○捧哄○孔賴蒙峰○
○○○鏡仲送○蹤屏○痛凍○鳳闕瓮控貢夢○○
辱熟畜祝速鏃族陸○秃篤○伏忽屋酷穀木撲○

○○○衡鍾松○宗○○冬冬○○宵雍芳登○○○
○○○重○○從○龍濃形○逢雄容窮○○○○
○○○爐○○○○○○○○○酬勇○○○○○
鞞○○○○○縱○○○○○○○用○○○○○
○○○○○蹤足角劬○○福旭育曲羽○○○

此韻從閉初轉聲故不多如
見母四狀止有眩君二狀端
母無細狀故以徧唇之冬
當丁汀精母無細狀故以宗
從當精清知母真噴收變諄
春故以中冲與鍾衝分之
中原洪收此亦可叶庚江如
崩肱朋收此亦可叶庚江如
工降如烘則收此亦可叶庚江如
今依邵音每攝分小翕關則
蒙公翁中風始終含口而二
冬乃侷唇放圈是為小關鍾
宗之別皆以徧放故也沈約
所填互雜上去皆不相應正
以當時不審啞粗細而自
以輕重定音故淆亂耳如冬
都宗切亦謂都撮近之而德
紅切東則欲其用力含口也
要為不善分例今定以當翁
切東

日審穿知心清精來泥透端微夫曉疑溪見明滂幫

○輸樞珠蘇粗租祿○○都誣夫呼身枯姑無鋪不
儒殊除○○狙○爐奴徒○無扶胡吾○○模蒲○
○暑杼主數楚祖魯弩土觀舞輔虎五苦古○普補
○樹處住愬措祚路怒兔如務父互誤庫顧慕鋪布
辱束獸躅俗促足六臍秃獨勿復斛屋哭谷木撲不

○踈初諸須趨疽○○○
如○○○徐○○間
汝○○○楚煑○○取苴呂慮
孺○○○醋注絮娶怛慮
○熟敵粥粟○○○

兵丁庚京俱無狀 洪或分
魚模二韻今以重合呼者為
翁輕侷呼者為關

日審穿知心清精來泥透端微夫曉疑溪見明滂幫
咎咄 咄咄

○衰○追○翹○猜○哉○○ 蟹台飲
○○擣○才○來○臺○ 孩○○○
○○踰○灑○采○載○乃○反 澥藹愷改
○帥○滿○賽○菜○再○賴○奈○泰○戴 害愛愷益
○刷○苗○撒○襍○刺○捺○獺○達 碎餽○鶻

○篩○斂○齋
○○儕○
○○
○晒○債
○殺○察○札

精

丁

○指○皆
○淮○解
○蟹○指
○懈○隘
○瞎○齧

灰隈○乖○國○柘
槐○○○埋○排○
○○夫○拐○買○擺
壞外○快○恠○邁○派
滑○○○刮○抹○八

日審穿知心清精來泥透端微夫曉疑溪見明滂幫
咎咄 咄咄

○吹○追○雖○催○唯○○ 推堆○飛輝魏虧規○胚杯
○誰○槌○隨○○○雷○援○頽○○○ 回為葵○梅培○
葦水○擗○髓○灌○背○壘○餒○腿○○○ 斐毀委揆詭美俗○
芮瑞吹贅歲翠醉類內退對○肺誨調喟貴姝配背
○木出苗率促啐稜唵突咄○刺○吻宿骨沒字

○知西妻齋來鬱梯低○非嘻衣欺基○批神
○遲○○齊○商泥啼○微肥携移其綺迷皮○
○耻只徒○濟里你體抵尾匪喜倚起器寄米痞閉
○世婦制細砌濟利賦替弟味吹戲意器寄米痞閉
日實此質席七卽栗暱剔的吻○肝一乞吉密匹必

○詩痲支思雌貴
兒時持眠○詞○
耳始齒止苑此子
二是翅至四次自
日失帙質瑟倅卒

此以兒 也齒合支
人爲 之五爲
誰獨 最音獨
切字 出乃韻
附姑 者商不

中原洪成分支齊二韻
此二韻
灰堆梅雷隨讀音則止

日審穿知心清精來泥透端微夫曉疑溪見明滂幫
○
○
○
○
○

如○ ○ ○ 搥 ○ ○ ○ ○ ○ 花 媧 誇 瓜 ○ ○ ○ 巴
○ ○ ○ ○ ○ 譁 哇 ○ ○ ○ 麻 爬 ○ ○ ○
○ 耍 ○ ○ ○ 轟 ○ ○ ○ 瓦 ○ 寡 馬 ○ 把
○ ○ 坎 ○ ○ ○ 化 ○ 跨 卦 罵 怕 罷
○ 刷 ○ ○ ○ 畧 ○ ○ ○ 滑 ○ ○ ○ 抹 ○ 拔

○ 秋 差 查 ○ ○ ○ 嗟 ○ ○ ○ 他 爹
○ 蛇 茶 ○ 邪 ○ ○ ○ 拏 ○ ○ ○ 爹
○ ○ 奎 鮮 ○ 且 ○ ○ ○ 那 ○ 打
○ ○ 袂 詐 謝 ○ 借 ○ ○ ○ 那 ○ 大
○ 殺 察 ○ ○ ○ ○ 拉 捺 捷 達

○ 奢 車 遮 些 ○ ○ ○ 嗟 ○ ○ ○ 爹
○ 蛇 ○ ○ 邪 ○ ○ ○ ○ ○ ○ ○ ○ ○
○ 捨 扯 者 寫 且 姐 ○ ○ ○ ○ ○ ○ ○
○ 赦 ○ 蹠 謝 藉 借 ○ 那 ○ ○ ○ ○ ○
○ 塾 設 轍 折 ○ 妾 按 劣 躡 帖 跌

洪成分瓜嗟
二韻細論亦
可分翁闢作
四唱以韻連
逼紐字少故
逆之以便用

蝦 榷 吐 加
霞 牙 佻 ○ 加
○ 雅 阿 賈 粗
暇 訝 豁 駕 細
○ ○ ○ ○ ○

○ ○ ○ 佞 莘 ○ ○ ○
○ 耶 茄 ○ ○ ○ ○ ○ ○ ○
○ 也 ○ ○ ○ 乜 ○ 斃
○ 夜 ○ ○ ○ ○ ○ ○ ○
○ 葉 怯 劫 茂 撇 別

靴 ○ ○ ○ 以 困 亨 邪
靴 癢 ○ 併 ○ ○ 遮 許
○ ○ ○ 故 ○ ○ 反 之
○ ○ ○ 畧 ○ ○ 當 邪
穴 跌 决 ○ 嚇 作 音

日審穿知心清精來泥透端微夫曉疑溪見明滂幫
○
○
○
○
○

○ ○ ○ ○ ○ 梭 磋 鄮 囉 ○ 拖 多 ○ 轉 ○ 阿 科 戈 摩 坡 波
○ 姓 ○ 騾 那 舵 佗 ○ 禾 驚 ○ ○ 魔 婆 ○ ○
○ 所 ○ 左 魯 ○ 妥 朵 ○ 火 我 裸 果 麼 頗 ○ ○
○ 邊 錯 坐 ○ 懦 唾 惰 ○ 貨 臥 課 過 磨 破 播
○ 索 錯 作 落 諾 脫 奪 ○ 幣 ○ ○ 郭 抹 撥 剝

靴 ○ ○ ○ ○ ○
○ ○ ○ ○ ○
○ ○ ○ ○ ○
○ ○ ○ ○ ○

○ ○ ○ 嗟 ○ ○ ○ 丁
○ ○ ○ 羅 ○ ○ ○ ○
○ ○ ○ 裸 ○ ○ ○ ○
○ ○ ○ 邏 ○ ○ ○ ○
削 ○ 雀 樂 簪 ○ ○ ○

呵 ○ 軻 歌
何 ○ ○ ○ ○
禍 ○ 可 ○ ○
仰 ○ ○ ○ 箇
霍 ○ 嗑 閣

阿合呼

阿開呼

論古皆音和說

切響期同母一字行韻期叶而已一字今母必羸細審其狀焉

粗奔細兵粗登細丁狀則韻審啞啞合撮開閉焉合如翁鳥撮

公于于見鳥思于影也哇當閉如侵監又有伺阿如鐘光舌抵如支珠之類如春全開如

舊以德紅切東則紅啞矣互德翁切端翁當公皆可指南於切

母一定者反通其所不必通于行韻可通者反限定于一格且

自矛盾不畫一也詳攷經傳史漢注疏說文沈孫以至藏釋皆

屬音和但於粗細不審而舌齒常借唇縫常溷耳此各填其方

言或各代之口吻然也吳越子紙專羶不分南康匡腔反用麻

不分齊秦率帥不分山西分風反稱廣中頭桃留樓元完不分

閩中尤缺然古已有之如砥柱音止孟子作周道如底字家分

底底鑿說也提音題而好人提提與朱提縣音時方有無模之

相轉則以諸聲譯語知之灌夫傳首鼠兩端西羌傳鄧訓傳皆

用首施兩端注猶首鼠也則今之吳語也詩混夷兌矣即昆夷而又作串夷如此之類甚多存舊法攷古今可也豈守其混與借以去法哉

日月燈與字彙四法仍為前惑者也二十門纏繞無論且以類

隔門言之謂以端母切知知母切端如都江切椿字丁恭切中

字此不過因孫恂椿字一切也然四切已違其三矣唐韻椿都

則陟弓切譚則徒都江切椿非古讀都如諸則訛耳者古音渚

甘切丁則當經切諸聲如休屠音除蓋中國以所習字譯之譚時不作休除而作屠故諸翁等

屠以當時讀屠如除也曹子建有都蔗詩六帖云張協有都蔗

賊林下偶譚曰甘蔗亦謂諸蔗相如賊諸柘巴且則證知古都

有諸音又宥推之詩酌以大斗鄭玄音主古文易日中見王凡

字从唇舌上一種之聲攻說文椿啄江切韻會椿株江切非確

證乎椿从春聲說文春書容切韻會初江切以狗軌旁春之蠻

音窻也古江如工降如烘後漢謠江夏黃童天下無雙則

通雅

卷之五十一

十一

此韻亦後轉也。至于陟經切丁，則九可噴飯。詩伐木丁丁，陸德明釋文。丁，陟耕切。蓋讀如錚也。指南乃以丙丁之丁，附此門法，寃哉。孫叔然以來，卽有經堅丁顛等轉法。指南鄙之，豈知其理乎。聲爲韻迕，其狀卽異。惟真溫庚青一韻，聲多于翕，闢嘻縫撮倚，忍途之狀，字字皆備。其次惟先天之韻，然已不如溫亨之盡矣。旋韻真青，正當春秋二分之候，故其聲和平，自然相應。以此調唱，其竅自諧。春秋之用，豈人力可思議者哉。先天本從真轉，古通一韻。今中和大南北之極，而旋元適以先天合和，亦用三餘一之符乎。

何謂真，天通曰國策陳軫史作田軫，陳敬仲世家作田敬仲，荀子田仲，史輪卽陳仲子，詩應田縣鼓，宋書引作應，棘縣鼓，左傳渾良夫乘衷甸兩牡，陸德明音甸之證，反說文顛，顛闕以真爲聲，煌啞以甄爲聲，馴紉以川爲聲，誦駮以先爲

聲，孫堅謂甄井同名，後乃呼甄，萃嚴字母第八列，因季天田杜列，可知西音亦然，又如沈韻，元與魂痕爲一，漢志同，杜縣，杜音件，智按古有讀半爲笨者，吳元滿，滿音猛，讀音門，亦是證矣。

何謂迕狀，曰呼見母于東韻，則爲京翁，合而無其字，故成公呼見於寒韻爲于，呼見于夤韻爲居，呼喻于透韻爲伊，呼喻于注韻爲昂，呼風于侵韻，則無聲矣。惟唱真青，諸狀不迕。平仄以平爲名，身心性情之靈，形於聲音，以韻爲輪，可不知所以平乎。問濁聲法廢乎，曰清濁通稱也。將以用力輕爲清，用力重爲濁乎。將以初發聲爲清，送氣聲爲濁乎。將以啞喉之陰聲爲清，啞喉之陽聲爲濁乎。李如真言之詳矣。平有清濁，卽啞陰啞陽也。通陰同陽，押仄唱不用，故以清兼濁，而羣定杜從牀等，可并也。陰平陽之類。

通雅

卷之五十一 切韻

十一

諧列董動借填配位耳一行曰上聲去聲自爲陰陽猶平聲之自爲陰陽也今必曰上聲亦有清濁將謂上聲有啞喉啞喉乎若曰用力輕重則何以處夫啞平聲之用力輕重啞平聲之用力輕重乎支分太細則另俟之此論綱紀也如沈約知平上去入四聲寧知啞啞上去入之五聲橫之七音亦韻鑑入而傳者也今之發途收確證自然如此更復何疑配仗圓用先通其理如五行可四可六可約四爲兩端而參之豈有礙邪

字韻論

古音之亾於沈韻猶古文之亾於秦篆也然沈韻之功亦猶秦篆之功何也羅泌謂古有倉帝而韻乃黃帝之史前此已有書

矣六書旣出各時增改古文籀大小篆波磔之筆至周列國緣飾俱備如六書統所載一字至一二百秦一天下始禁列國之書專從秦篆故漢之說文僅存但知小篆者也自秦篆行而古文亾矣然使無李斯畫一則晉漢而下各以意造書其紛亂可勝道哉古音隨自然之氣至有七音韻鑑而叔然之反切始明東晉謝安乃屬徐廣兄弟作音釋因取江左之方言而沈約增定之陸法言陸德明孫愐因之宋廣韻因之故自沈韻行而古音亾矣然使無沈韻畫一則唐至今皆如漢晉之以方言讀其紛亂又可勝道哉音託於字故轉假用多同類應聲則叶之爲韻後人不能淹貫經史旁攷曲證止僂習孰而成編之易爲功

也。遂守斯篆以論古聖制字之意。遵沈韻以斥中原自然之聲。則使人益痛李與沈之過矣。顏之推即歎小學依小篆是正。為不通古今。何況今日邪。吾故曰音有定而字無定。切等既大。隨人填入耳。漢以來有通用者。金石碑刻多借有分別者。註疏詞同及說文玉篇所列魏王吳朱。因渙仲合溪而隨手舛造。長箋守徐郭。主漢篆則泥而不通。何怪郝京山之一掃而通之乎。然有古可借。今不必借者。自衛包改古文之後。史漢尚存舊文。石經時可徵引。惟當明其原委。乃不為辯攷者之所惑耳。音韻之變。與籀楷同。天地推移。而人隨之。今日之變沈。即沈之變上古也。上古之音。見於古歌三百。如家麻歸魚模皆來歸齊微真先侵覃之合是也漢晉之音。見于鄭應服許之

論註。傳註歌謠同事援引訛誤可證至宋漸轉。溫公讀不戴氏讀佳元周德清始起而暢之。洪武正韻。依德清而增入聲者也。必如才老取宋人之叶。必如升菴狗漢讀之異。亦何貴乎。凡此數者。皆當通知。然後愚者之所折衷。可得而論矣。

韻攷。古韻作勻。又作均。成均所以教也。均為旋瓦器。又一絃均鍾亦謂之均。後作韻取其圓也。圓元之聲。古亦讀勻。

古韻。或分為九為十二
中通。中與旁通亦與正通 天人。天古叶人真先通韻青蒸侵併此 亨陽。庚陽通
知來。齊知皆來通知亦與多通 无多。麻車歌魚互通知亦與諸通 道咎。蕭九通九亦與疑通
寒還。寒山監咸通。○吳械陳策皆以易詩定古韻。韓退之蘇東坡黃山谷知古所通而一韻隨通者此故也。
華嚴字母。即隋志所載以十四字貫一切音

通雅

阿俠翰翁鳥燒哀醫因安音諸謳阿十三表閩兩阿歲因天在因中山在安中四閉為二

神琪諧

通止愚果宕會流溪內轉江蟹臻山效假樓咸外轉八攝廣宜智騫重編演之

邵子衍

多良千刁妻宮心 開丁安牛牙魚男外轉天聲十餘三故四十韻餘十二地音

禾光元毛衰龍尋 回君灣侯瓜鳥菴內轉則指切母也張氏所訂

沈韻

三十平分上下上去二十九入十七侵下四韻閉口謝安命徐廣定音采江南語約編之

唐韻

東冬鐘江支脂之微 魚 虞模齊 佳皆灰哈真諄文殷

元現痕寒桓刪山先仙蕭宵肴 豪 歌戈麻 陽庚庚清青

蒸登尤侯侵 覃 鹽 添 咸 凡御嚴 平五上五去六入三

孫偁天寶十載編于沈所分不敢合而又不安者又細分之然麻不分則當時方言也自孟蜀丁度司馬光黃公紹毛晃等皆依之宋名廣韻惟吳棫明古而叶今

徽州傳朱子諧依鄭樵七音韻鑑以唇舌腭齒喉為序故就闕唇之聲分列

緗閉唱收東 開輕收冬 逋合重收模 開輕收魚

破開重收齊 重收舌上知遲正 齒支癡轉贊差皆收 輕收微

牌開重收灰 閉輕收皆正齒齊釵亦收 重得杯陪亦可錯收愚所謂字無定也

賓崩賓平口唱收青 舌上真噴正齒征稱收真 奔字開重收益 閉輕分焚收文 開重崩烹收庚尾閉琴心收侵

波獨韻閉重 巴獨韻開重 角輕加伽齒得查槎喉得蝦遐同 或以何分 此韻古混今明正韻分之是也

通雅

卷之五十一 切韻

三三

通雅

邦開唱收陽 輕收方忌角

豪開重收侯 正齒周抽

班開重收寒 尾閉收監咸

此讀寒叶桓 尾閉收監咸 馮謙門人柴廣進云朱子定本此黎美周所藏者後見六菴許邃所抄即此譜也中征讀不卻舌故分正齒中原則合徵

中原音韻

東逢 支詞 凄微 迂模 皆來 真文 歡桓 山寒

先元 蕭豪 歌摩 車蛇 家麻 江陽 庚廷 幽侯

侵尋 尖廉 監咸 周德清譜王伯良分陰陽者愚所名啞啞也以江歸陽當叙下部

洪武正韻

東董凍篤 支紙寘質 齊齋齊 奩語御屋 模母暮屋

灰賄誨屋 皆解戒屑 真軫震質 寒早翰曷 山汕散殺

先詵霰屑 蕭篠嘯藥 高杲誥藥 歌果箇藥 瓜寡卦殺

嗟姐借屑 陽養漾藥 庚稜夏格 尤有宥質 侵寢沁緝

覃禫潭沓 鹽琰艷葉 二十二韻洪武初宋濂王傑趙堦孫贊等奉詔撰後孫吾與編賜名韻會

郝京山譜

十二韻

同 遲 危 虞 孩 真 田 調 摩 邪 強 求

金尼閣

金尼閣字父十五字母五十 愚按父切也母韻也金剛頂與文殊問字亦五十蓋十六韻三十四

切也悉曇三十六切

陳礪菴皇極縱橫圖 橫列三十切母縱約為三十六韻

旋韻圖



十二統
 翁逢舍 爲愛懷爾膏 歌阿
 耶哇 冕蘆蒙尤 疾燒 寒灣
 不論開閉撮穿
 但以韻叶柴氏
 所傳朱子譜而
 酌定者

三十六韻 約爲十二統
 又約六餘聲
 三十六攝
 翁雍翁 烏于烏
 噫支透 喂換限
 息思申 歡安歡
 灣開灣 淵煙淵
 呵阿阿 呀抑呀
 央汪央 亨青亨
 燦天燦 謳幽謳
 音庵音 淹咸淹
 此內外八轉以洪
 武韻酌陳確巷三
 十六旋本易邵一

統于六餘聲
 思翁切
 唇舌腭
 齒俱不
 動
 皆統于
 切別
 者字頭
 也者字尾

十二開合說

聲陽韻陰聲爲律韻爲呂以合口開口撮唇齊齒尾閉論一韻
 之聲亦標槩耳與切母法別切日牙腭日舌頭日舌上與正齒
通日齊齒日關唇日縱唇日深喉
 日淺喉日半喉舌以發送收唱于各韻中韻有大開合聲爲韻迄故出字有舒逼古
 人舒者用之逼者併之故止有十二槩耳前人細分而不善說
 是以著之

總餘之合齒◎畧近恩翁而唇舌牙
 是也綱阿口之合阿字正阿也何字餘聲之合阿合口之合翁公
 變本縫口之合風敷之放一縫出聲者也非分則微噫出矣
 者也紐入皆歡元阿邪天皆有迫音關唇之合邦滂崩朋今尾
 而無其字至侵韻則并紐不出矣

閉之合侵鹽覃凡皆聲將盡而閉如今紹興江右為甚即咳噫
皆合之合口有合即開之合口此尾閉張侷之合如陽呀大開
與寒山先相應撮口之合侷甚者腮凹而味若堆焉如吞孫是也春恩則
侷中撮口之合平撮也部虛如蘇皆撮吳人多溷之珠專擅以
舌不知升鼻之合尾閉前是也庚青蒸升鼻而不合口細論之
伏也升鼻之合凡聲未有不升鼻者翁身蕭尤皆升鼻之合
窘紐之合元灣為剌源紐為云呀為邪邪中之侷口為靴膈則
窘矣閉韻之南紐叶樂則逼矣人以爲窘而江北中
原實有大開之開央通平之開通為温亨嘻唇之開齊齒必嘻
是聲大開之開呀通平之開熈歐之類咬縫之開方侷口
言其唇如常張不歛也重濁升鼻之開庚青咬縫之開方侷口
穿齒舌上激出亦各穿噎升鼻之開庚青咬縫之開方侷口
之開以居余對都蘇模夫言之則為侷開然音逼紐之開琴
清細安開對謾灣亦為侷開然音穰犬逼紐之開監窘
紐之開邪韻邪許之穿混之開穿噎重矣兼獨韻之開支
邪為亨遮切穿混之開用撮放者也獨韻之開支
之開兒獨韻之開支

旋韻圖說

邵子曰韻法闢翕律天清濁呂地先閉後開者春也純開者夏
也先開後閉者秋也冬則閉矣啣凡冬聲也隱老曰言翕闢之
音而清濁之聲在其中晁公或曰一行撰五音新書以人姓五
音驗八山也卦影用之心幾之微乎智曰元會呼吸律曆聲音
無非一在二中之交輪幾也聲音之幾至微因聲起義聲以節
應節即有數故古者以韻解字占者以聲知卦無定中有定理
故適值則一切可配縷析而有經緯故旋元則一切可輪因此
表之原非思議所及

前人依韋愚以洪或酌準若欲攷古可徵貫也旋為大翕闢析

通雅
卷之五十一
三十一
微小翕關全陰全陽本乎自然向未提出若破天荒耳冬夏兩
翕關也亥至巳一翕關關翕也午至戌一翕關關翕也四節皆
有土鬱又一關翕也起冬至含呼爲東逢韻而句轉迂模至淒
支而畧開矣皆來正開矣至真文而與升鼻之庚廷相對爲春
秋平分矣春開復平交夏入徽猶調發徐平而後縱之乃收也
歡桓而山寒而先天則三元之音正圓矣此如調中之換頭也
歌和則以和應中爲中和南北之衝矣東鳥之韻阿口而合先
歌之韻則阿口而放也家車則極放也江陽則放蕩而後轉庚
廷之鼻音矣再轉蕭豪而幽侯收侵尋廉咸則閉口矣此十六
攝之繫也

東鳥繫黃鐘宮支皆繫太簇商真溫繫姑洗角灣先繫蕤賓變
徵歌阿繫林鍾徵陽庚繫南呂羽九閉繫應鍾變宮閉則轉逼
上鼻加清復起何謂不可以古今人聲論十五等之七調乎
古皆來與淒支相通寒山先天相通歌麻相通陽庚相通蕭尤
相通侵覃相通鹽咸相通爲其連也歌麻又統通于鳥者南北
癸丁對衝也東當天汀風分羽肱相通者四正之轉也女丑有
以相通者收轉丑寅之生人方也支爲獨韻雖開而逼狹也麻
車正開而細分靴癩不爲不逼狹也侵咸尾閉因逼狹矣而歡
山轉元亦逼狹也古之所混者皆四隅也此四季之鬱也寅艮
爲發用之門戶坤申爲成養之家鄉故逼狹比亥巳爲廣矣巳

為吳風熏禾火之關山比之乾金嶠巖之坎窟其逼狹又為寬
 矣然侵至咸實寒元青之尾閉而韻則已復蓋歸餘于終之閤
 道也六十節後之孚過二濟也古韻綴法則畧之矣藏尾閉于其同類而率升鼻之庚青使齊
嘻之真文統之其以春統秋平其京邵之藏四平以中原洪或韻夏韻頭而已喉音唱
 領則翁鳥透隈温剌灣元阿哇汪亨燠謳音諧也唇音唱領則
 綳舖卑排奔般斑編波巴柳兵標彪琴凡以閉韻無關唇之聲
 故借宮角也音初閉并無點舌之聲至覃而有擔之舌頭音矣
 至咸而有凡之唇縫音矣可信非微一列居中為宮角羽之會
 而動轉則羽呼微以流商者也惟風夫非分韻方孚七處有此全狀餘則窘矣猶琴之七泛也
 專商則唇全不用矣專喉則全藏商角微而唇為之阿放矣明

道嘗言中聲二聲之間全賜所云黃帝五鐘宮角徵顯仁而羽商藏
 用羽縵于角徵流于商此亦一證也此禮義顯仁而智信藏用
 之大證也

細分十六攝之小翕闢為三十六先半先翕後闢後半先闢後
 翕此陰陽陽陰之理也收中原韻而併廉纖監咸于西北併家
 麻車遮于西南者北之亥丑輔子南之已未輔午孔子曰乾祖
 微而據始坤臣道正終也此二處韻皆大開大閉而開處之字
 與閉處之字皆少細分其音皆逼非至理乎細論雖分小闢翕
 然字少音逼所謂併之以便用者也支為獨韻五音俱不相配
 故附透而立韻又有兒為獨字韻亦當附此寅支之地矣兒即

日母人然讓柔饒如矣。此商聲全出會舌報喉之故也。恩為聲根而混，故渾侖為字聲之根。君臣之後立一韻也。曠混附光矣。蒸混附庚矣。閉之二攝，其為四韻，亦字少音窮，故併之以音闕。諸翁淹闕咸翁，應用此酌之，礪菴而主正韻者也。加六附則成四十二韻，猶

踏羸成閏也，再以尖濁細分為七十二，為八十四矣。聲數之妙，叶詳見別論。

中土常用二十母，唱洪或韻足矣。若畧外內中聲，開閉阿支之狀而渾叶之，曰翁從曰于，吾曰透支，曰隈開，曰温清，曰阿摩，曰哇邪，曰汪陽，曰燠蕭，曰謳侯，曰煙元，曰歡灣，十二韻耳。閉口韻本與元灣相應，而天亦讀汀，故始閉之侵亦應之。侵韻湛沈僭簪婪瀾鐔揮

黔醕參穢陰奔古通可證此所以移灣元作亥方之輪也。始以最多狀全之

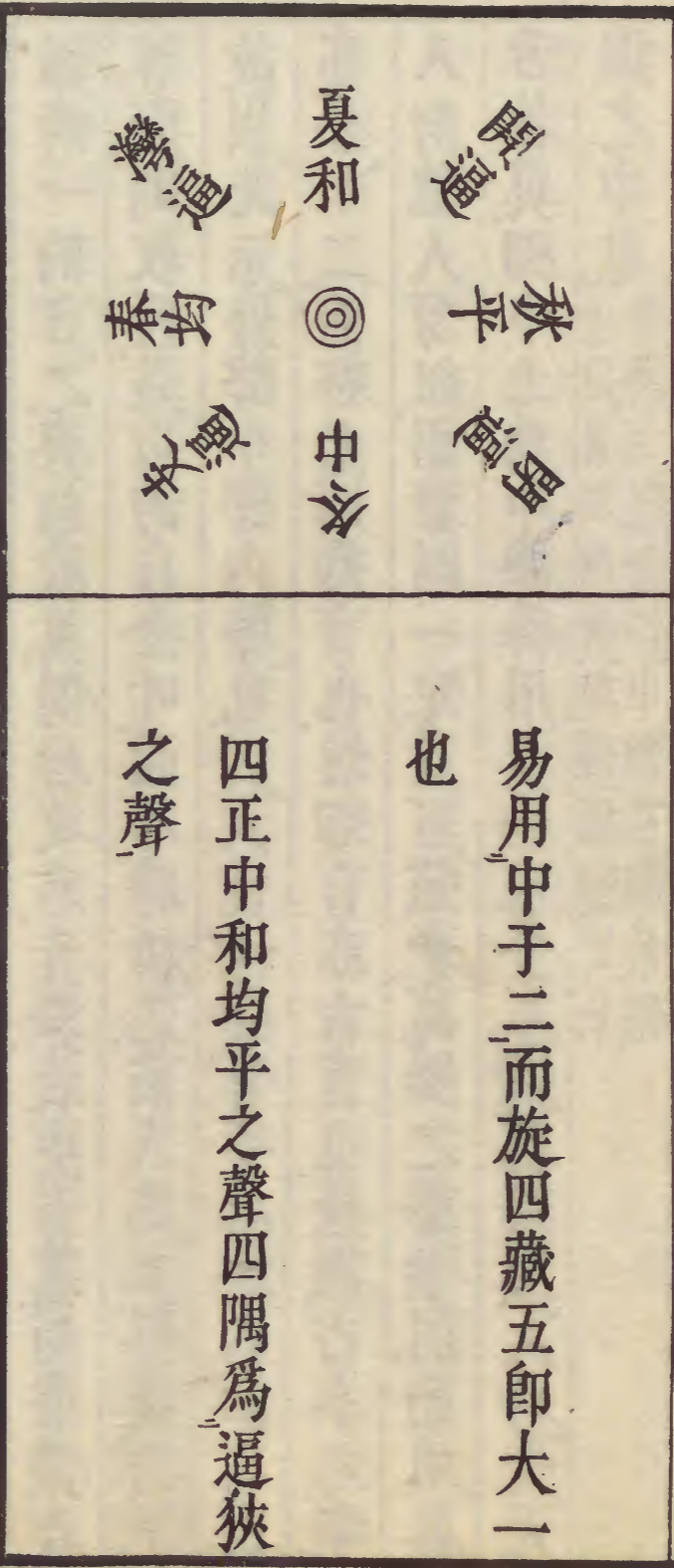
温清一韻言之，齊齒收真，倚唇收君，升鼻收庚，青蒸而重撮收吞，閉則收侵，是以韻自全叶，而呼時析之。前人為其聲廣韻平，故以此示外聲中聲內聲也。因人性情聲音平心者也。郝京山亦分十二，而都尤則鄉言也。然鄉言亦古言也。愚謂古今之字入韻聽人匆紐，而音則一定，豈可強乎。萬國之聲喉同，而用唇舌者異，獨中土為中聲，善用其全末全本，猶萬類以人為受天地之中也。近以素問周髀始徵圓物定分，帶臍六觚證知中國當胸最確。

約統于六餘聲。恩翁切喉中折攝也。自心 (鳥) (意) (河) (邪) (牙) 皆統音

而亦與 皆折攝臍鼻之音也。鳥阿之餘聲，即本聲支開之餘

聲為 (意) (邪) (哇) 之餘聲為 (邪) (牙) (燠) (謳) 之餘聲為 (鳥) 其餘則皆 (意) 矣。

餘者尾也。出字則頭也。總之呼三吸一去而復來。升鼻之[◎]本于臍[◎]。約為小翕關。大翕關。藏于全關。全翕之用而已。日用不知。是故研幾為難。



潛老夫曰。乾之元亨利貞。自東右旋。坤之西南東北。自西左旋。太極以中通旁。即四時之旁為千歲之中。即聲數之旁為貫有無之中明矣。張大慧曰。三在兩中。四在一中。春為聚聲。夏為放聲。秋為收聲。冬為侷聲。適叶所值之輪。伏可悟一切本天然矣。聲之觸幾。蓋其微哉。

聲義相因。聲數應節。則適值之伏。翕關之理。無非表法。無非心幾。何不可引觸乎。亥至巳。陽也。而貫陰中。午至戌。陰也。而貫陽中。聲與無聲之交輪。一聲之開收交輪。盡如是也。已上之剗灣圓。與尾閉相應。而侵為閉首。即為收終。乃春秋用中和之聲音。平分其名。成此三輪。使禁聲而尋音也。故曰三元應三閉。而外

中內三聲分三韵以交收其音此一輪論倫之表也東西為春
秋平分之間庭南北為中和圓通之公用旋而論之引觸頗微
夢英衍注于支陰陽五行倫常形體數目皆有其說

愚者曰禮言春蠢也夏假也秋愁也冬中也韵義有由來矣可
知始因聲生名而義起義又諧聲聲義互用久訛義晦而况聲
先表聲乎形容之疊語平仄抑揚無非就聲配字後乃典故耳
古司商協名姓吹律聽聲卦影配爻聞響占斷豈非得幾之一
端哉心聲轉變猶絃管也論倫諧永何往而非是乎在翕闕中
多卽是一

聲氣不壞風力自轉五音皆宮五行皆土膺鼻折攝為◎而疑

泥明心皆喉是其端矣五方言異啼唉自同中五為吾而轉我
卽阿阿門也古麻來與支虞韵通以喉多而歛口也吾吾阿阿
卽哇哇也萬國萬世兒生下地同此一聲自中發焉中者統宮
也一二卽啣呢也兒惟吾我啣呢長則知用舌齒外國喉音獨
多中土舌齒詳正華嚴悉曇回回秦西可以互推

一卽溪喉二卽日也兒在支韵獨字無和二轉成人其聲乃舒
董子曰仁人也義我也古義我蟻蛾通用猶吾為余余二五為
為台也仁卽二人義還一聲

爻天與人交心與物交聲與音交而二卽一矣易一聲也陽陰
亦一聲也古平仄通

商徵會于知故支韵不叶眾音卽徵商舌齒唇皆知母一唇字

也。惟舌唇齒為三動物。故徵為宮角羽之會。而來日為宮商徵之會。用在唇舌齒聲。在喉腭鼻。無非臍也。七風而六用也。

平聲以啞啞為陰陽。上去亦一陰陽也。入聲有起有伏。亦一陰

陽也。是應六爻唇齒腭舌喉鼻。亦應六爻。如云符府付復之類是也。以四字唱則云

夫府付伏符府付復。

一極參兩。而律曆符之呼吸之身。不必以數而後用。然天地生

人。適此秩序。易豈窮天下之物。以合數而後作哉。自然理數吻

合。而至大至微無違者。人與天地萬物同根。而心聲為神明之

幾。不可言數。而數與應節。即可度其數。而即物則物矣。以旋韻

周期為臆乎。亦天地之臆也。天地成壞一輪。一季一輪。一日一

輪。一時一輪。則一呼吸。元其元矣。何訝開承轉縱合。不應天地之輪哉。知其說者。原始反終始之一圓也。

知聲數同原。則易律曆不相離也。明矣。干支之會于六十。猶參

兩之初會于六爻也。恒法密率。何非自然之節乎。始以二十母

乘三十六韻。為七百二十。八之為五千七百六十。合期甲具爻之會半策。五聲乘為三

千六百矣。二十四母乘三十六韻。為八百六十四。以五聲乘為

四千三百二十。以五聲輕重乘為八千六百四十。則與貞悔爻

具爻通期。甲子會矣。四之即三其具策也。二十一母則三八損

三也。四之則八十四調也。九六會至百二十六。而三七者會矣。

六其廿一而倍為二百五十二。七其三十六而六其四十一也。七其十八。邵子曰。坤以六之一與半奉乾。

通雅

卷之五十一

三十一

是侵數也。倍為五百有四。七其七十二而倍為千有八而四之則通數也。六其八十四調。期辰法也。三百七十八則半調之九周。差於通期者十八耳。三其百廿六也。即十八其廿一而九其四十二也。八乘為六千四十八。則八十四調。乘七十二韻之會也。萬一千三百四十。縮半期而會矣。七九之數六十三。乃全易。虛乾始洗析分之端也。六之即贏通期十八者也。廿其三百七十八而廿一其通期則七百五十六也。廿之而廿一其七百二十則萬五千二百二十。贏易策十通期焉。通三千七百廿則廿一者百八十。故比策縮半期也。是為三十六者三百十五。少策者五周三。四百三十五萬四千五百六十。則大會矣。通期乘六千十六也。調為二百一十七萬七千二十八。而倍之。即三百七十八。其易具策也。以之積分消閏。不過盈虛。無不可者。

律參黃鍾參法也。亥一十七萬七千一百四十七。為黃鍾賓參之為。疇極之數。律兩者。兩法

也。亥分六萬五千五百三十六。此極爻二十六萬二千一百四十四。中呂之實。即律兩之倍也。析忽生中呂。又三分益一。為黃鍾之數。五百八十九萬八千二百四十。具策與律變亦通符極爻之數。兩之會也。九其律兩而午分其具。策也。午分五百一十六。午為用數。而亥當更轉。範極五十三萬一千四百四十一者。十三轉黃鍾之參。尊一不用。猶十二也。十八變爻亦尊一不用者也。範極即黃鍾之忽也。七其午數而八十二其策小觚則五萬八千三百二十。縮戊數一。午數耳。黃鍾分三分。即戊數象正倍爻極追範極。大納虛法。

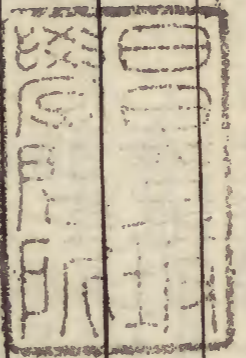
通雅

卷之五十一 切韻

三十一

通雅

卷之五十



通雅卷之五十終

