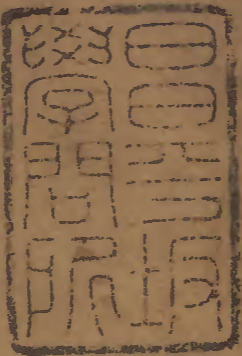


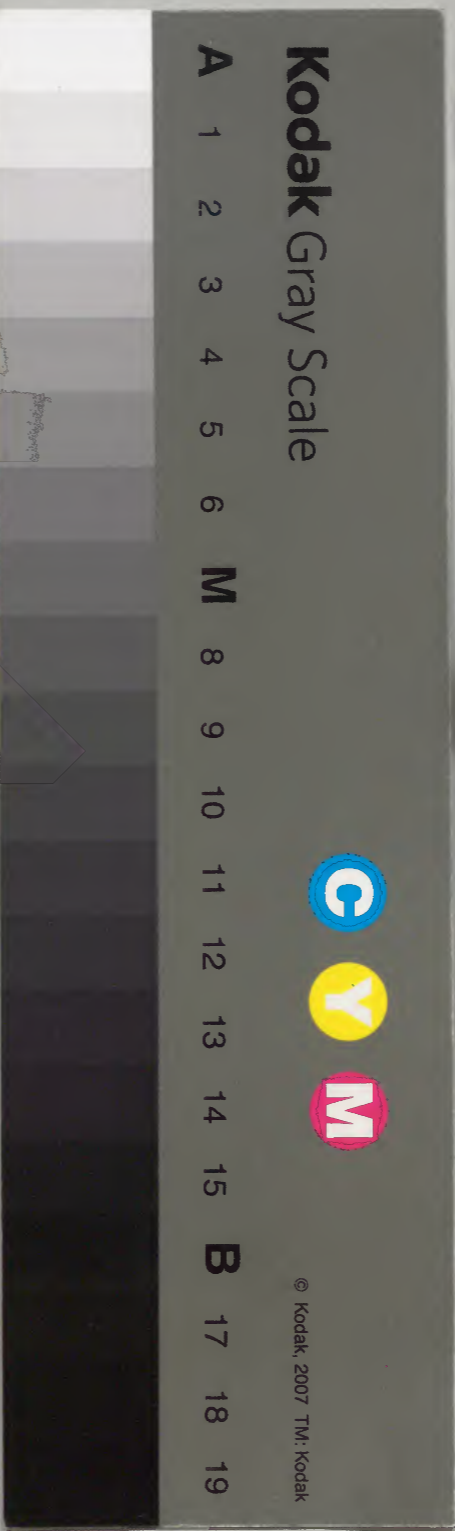
觀錄卷三十六



|      |   |   |   |
|------|---|---|---|
| 漢書門類 |   |   |   |
| 三    | 三 | 二 | 七 |
| 九    | 九 | 三 | 七 |
| 一    | 三 | 函 | 號 |
| 冊    | 架 | 函 | 號 |

|      |   |   |
|------|---|---|
| 內閣文庫 |   |   |
| 三    | 三 | 漢 |
| 三    | 三 | 書 |
| 函    | 二 | 冊 |
| 架    | 七 | 號 |

|      |     |       |
|------|-----|-------|
| 內閣文庫 |     |       |
| 番號   | 漢   | 3327  |
| 冊數   | 20  | ( 8 ) |
| 函號   | 310 | 55    |



宗鏡錄卷第三十六

宋慧日永明寺主智覺禪師延壽集

夫觀門略有二種一依禪宗及圓教上上根人直觀  
心性不立能所不作想念定散俱觀內外咸等即無  
觀之觀靈知寂照二依觀門觀心似現前境雖權立  
假相悉從心變如觀經中立日觀水觀等十六觀門  
上生經中觀兜率天宮彌勒內院等諸章鈔釋云言  
觀一字理有二種一觀攝二觀察初觀攝者如前五  
識緣五塵境矚對前境顯現分明無推度故現量性  
境之所攝故次觀察者向自識上安模建立伺察推

尋境分劑故今立觀門卽當第二觀察約能觀之心  
出體有四一剋性出體唯別境慧此慧能揀去散亂  
染無記等擇留善淨所變境故二能所引體定引慧  
故三相應體五蘊除色四眷屬體并色五蘊問相應  
四蘊心王心所取其何者爲能觀察答先辯心王次  
明心所若八識心王唯取第六問前五七八俱能緣  
慮何以不取答且前五識有漏位中唯現量緣實五  
塵境第八唯現量緣三境故種子根身器世間境性  
唯無記第七有漏位中常緣第八見分爲境非量所  
收今能觀心因教比知變起相分比量善性獨影境

攝故唯第六有此功能問第六心王有其幾種答義  
說有四一明了意識與前五識同緣五塵分明顯了  
二定中意識引得上定定中所起三獨散意識不與  
前五同緣爲揀明了故立獨名又非定中所起故名  
爲散獨於散位而生起故四夢中意識於睡眠位起  
此識故問四中何者是能觀心答得上定者定中意  
識現量觀故未得定者獨散意識能爲觀體次明心  
所者有五十一法總分六位且通辯諸識有漏位中  
相應者前五識各有三十四心所相應謂徧行五別  
境五善十一根本煩惱三貪瞋癡中隨二大隨八第

六識三界三性定散通論具與五十一心所相應第七識與十八心所相應謂徧行五根本煩惱四我癡我見我慢我愛大隨八別境中慧第八識唯與徧行心所相應此八種識若成無漏唯與二十一心所相應謂徧行別境善法今明能觀心但唯善性第六識其相應心所隨心王說定中心所唯二十一謂徧行五別境五善十一或尋伺中隨取一法卽二十二尋麤伺細不俱起故淺深推度思慧爲體若與散位心王相應卽二十法於前善中除輕安故輕安一法是定引故有定資身方得調暢有輕安義或二十一於

尋伺中隨取一故問能觀心於三境之中此何境答定散二位皆獨影境變假相故此假相分從能緣見分種生自無其種故名獨影不同性境是實色心各有種生如眼識緣色等又不同帶質境心緣心時定有質故中間相分從質見起言獨影境自有二類一有質卽此觀心託彼爲質二無質緣龜毛等問既有彼質何非帶質答帶質有二一真帶質以心緣心如第七緣第八第六緣餘識二似帶質心緣色故卽此所觀帶彼質故通似帶質問定散二位託彼質緣熏得何種答唯熏能觀心心所見分種子相分是假不

熏有漏觀心不熏無漏質種問三量之中此是何量  
答定位現量收散位比量攝不通非量非正觀故問  
三性何性答唯善性故問四緣何緣答四緣皆具第  
六心王并實心所皆從種生是因緣假相分是所緣  
爲緣卽前念引後念是等無間緣增上有二一順二  
違順增上有二一有力順作此觀時諸緣有力隨順  
能觀名有力增上二無力順作此觀時不障餘法雖  
無力能不違他故名無力增上二違增上亦有二種  
一違背作此觀時而能違背散亂心心所又能違背  
無記性等二違損作此觀時而能違損諸染法故問

於三依中此是何依答三依皆具一因緣依能觀心  
等有自種子爲因緣依現依種故亦名種子依二俱  
有依謂六根處能與諸心心所爲依故今能觀第六  
用七八二識爲所依故亦名增上緣依三開導依謂  
前念心心所開避引導後念心心所取前念心王名  
開導依後念必依前念生故卽現在心望後念心假  
名前念亦名等無間緣依問五果之中此是何果答  
一能觀心體非異熟果唯第八識是真異熟二等流  
果此能觀心心所從自種生種現俱善流類齊等三  
離繫果此有漏觀未斷障染繫縛法故非離繫果四

士用果有二一人士用此人能作此觀人爲士用因  
觀心成就卽士用果二法士用作此觀時諸緣法等  
有力如世士夫力用成就觀心卽士用果五增上果  
前四果中有不攝法但於觀心有隨順義卽爲其因  
觀心成就卽增上果問此能觀心等具幾緣生答具  
五緣生一作意警心故二種子生現法三根卽第七  
識四境假相分五根本卽第八識若加等無間卽六  
緣生如上理事雙明方圓觀法問若境本無生心常  
不住又何煩立觀背自天真答爲未達本無生而欲  
向外妄修者令自內觀冥合真性如永嘉集云誠其

疎怠者然渡海先須上船非船何以能渡修心必須  
入觀非觀何以明心心尚未明相應何日此勸守愚  
空坐不慕進修者如欲渡關津非船靡濟將窮生死  
無智焉明又云妙契玄原者夫悟心之士寧執觀而  
迷旨達教之人豈滯言而惑理理明則言語道斷何  
言之能議旨會則心行處滅何觀之能思心言不能  
思議者可謂妙契寰中矣斯乃得旨之人奚須言觀  
卽屆寶所終不問程已見玉蟾寧當執指故般若吟  
云見月休觀指歸家罷問程卽心心是佛何佛更堪  
成輔行記問云四句推檢貪欲泯然但有妙觀無復

貪欲何得復云而起而照答防於起時理須照起不起俱照照不照俱亡亡不亡成泯泯不泯湛然如是方成入空之觀故云不見起照起照宛然如上所說諸觀門一心之旨義理昭彰解雖分明行須冥合因解成行行成解絕不可一向執解背道迷宗行解相方明宗鏡如首楞嚴經所明全爲見性修行不取多聞知解所以如來訶阿難言非汝歷劫辛勤證修雖復憶持十方如來十二部經清淨妙理如恒河沙只益戲論汝雖談說因緣自然決定明了人間稱汝多聞第一以此積劫多聞熏習不能免離摩登伽難

乃至阿難白佛言世尊我今雖承如是法音知如來藏妙覺明心徧十方界含育如來十方國土清淨寶嚴妙覺王刹如來復責多聞無功不逮修習我今猶如旅泊之人忽蒙天王賜與華屋雖獲大宅要因門入唯願如來不捨大悲示我在會諸蒙闇者捐捨小乘畢獲如來無餘涅槃本發心路令有學者從何攝伏疇昔攀緣得陀羅尼入佛知見是以佛告阿難汝常聞我毗柰耶中宣說修行三決定義所謂攝心爲戒因戒生定因定發慧是則名爲三無漏學阿難云何攝心我名爲戒若諸世界六道衆生其心不婬則

不隨其生死相續汝修三昧本出塵勞姪心不除塵  
不可出縱有多智禪定現前如不斷姪必落魔道上  
品魔王中品魔民下品魔女乃至汝以姪身求佛妙  
果縱得妙悟皆是姪根根本成姪輪轉三塗必不能  
出如來涅槃何路修證必使姪機身心俱斷斷性亦  
無於佛菩提斯可希冀若不斷殺修禪定者譬如  
有人自塞其耳高聲大叫求人聞此等名爲欲隱彌  
露若不斷偷修禪定者譬如有人水灌漏卮欲求其  
滿縱經塵劫終無平復若不斷大妄語者如刻人糞  
爲栴檀形欲求香氣無有是處乃至造十習因受六

交報十習因者一者姪習是故十方一切如來色目  
行姪同名欲火菩薩見欲如避火坑二者貪習是故  
十方一切如來色目多求同名貪水菩薩見貪如避  
瘴海三者慢習是故十方一切如來色目我慢名飲  
癡水菩薩見慢如避巨溺四者瞋習是故十方一切  
如來色目瞋恚名利刀劍菩薩見瞋如避誅戮五者  
詐習是故十方一切如來色目姦僞同名讒賊菩薩  
見詐如畏豺狼六者誑習是故十方一切如來色目  
欺詐同名劫殺菩薩見誑如踐蛇虺七者怨習是故  
十方一切如來色目怨家名違害鬼菩薩見怨如飲



鳩酒八者見習是故十方一切如來色目惡見同名見坑菩薩見諸虛妄徧執如入毒壑九者枉習是故十方一切如來色目怨謗同名讒虎菩薩見枉如遭霹靂十者訟習交誼發於覆藏是故十方一切如來色目覆藏同名陰賊菩薩觀覆如戴高山履於巨海六交報者一者見報二者聞報三者嗅報四者味報五者觸報六者思報此六識造業所招惡報從六根出各各招引惡果臨終神識墮無間獄親受明暗二苦相聞受開閉二苦相嗅受通塞二苦相味受吸吐二苦相觸受合離二苦相思受不覺覺知二苦相一

一受苦無量具在經文是以阿難已悟妙覺明心知宗不昧方乃重告善逝密請修行故知先悟後修應須理行冥合若但取一期知解不慕進修欲證究竟菩提無有是處故經云縱得妙悟皆是姪根以生死根本不斷故直須保護浮囊方渡業海如大涅槃經云爾時海中有羅刹者貪等煩惱各別現行各一羅刹全乞喻索交合也乞半喻求摩觸也三分之一喻索行事也手許喻共坐等也微塵許喻衣相觸也若但破四重禁等者合全乞浮囊也破僧殘者合乞其半也犯偷蘭者合三分之一也犯捨墮及波逸提者

合乞手許也二罪同篇共合手許也破突吉羅者合乞微塵也故知微細須持方全戒體如雖乞微塵之許終壞浮囊豈況全半乎是以若犯此篇其過尤重非唯有障大道不出塵勞以惡業相酬果牽地獄十習因既作六交報寧亡皆是一念惡覺心生顛倒想起對境作因成之假隨情運相續之心不以智眼正觀遂陷凡夫業道雖則一期徇意罔思萬劫沉身是以一切如來同宣審宜刻骨十方菩薩皆懼實可驚心所以華嚴經云爾時文殊師利菩薩問法首菩薩言佛子如佛所說若有衆生受持正法悉能除斷一

切煩惱何故復有受持正法而不斷者隨貪瞋癡隨慢隨覆隨忿隨恨隨嫉隨慳隨誑隨諂隨勢力所轉無有離心能受持法何故復於心行之內起諸煩惱時法首菩薩以頌答曰佛子善諦聽所問如實義非但以多聞能入如來法如人水所漂懼溺而渴死於法不修行多聞亦如是如人設美饌自餓而不食於法不修行多聞亦如是如人善方藥自疾不能救於法不修行多聞亦如是如人數他寶自無半錢分於法不修行多聞亦如是如有生王宮而受餒與寒於法不修行多聞亦如是如聾奏音樂悅彼不自聞於法

不修行多聞亦如是如盲續衆像示彼不自見於法  
不修行多聞亦如是譬如海船師而於海中死於法  
不修行多聞亦如是如在四衢道廣說衆好事內自  
無實德不行亦如是大寶積經云佛言迦葉若有趣  
菩薩乘善男子善女人等適聞此法不能生於如實  
深信終不能得阿耨多羅三藐三菩提何以故由修  
學故證彼菩提非不修學而能得證若不修習得菩  
提者猫兔等類亦應證得無上菩提何以故不正行  
者不能證得無上覺故何以故若不正行得菩提者  
音聲言說亦應證得無上菩提作如是言我當作佛

我當作佛以此語故無邊衆生應成正覺永嘉集云  
心與空相應譏毀讚譽何憂何喜身與空相應刀割  
香塗何苦何樂依報與空相應施與劫奪何得何失  
心與空不空相應愛見都忘慈悲普救身與空不空  
相應內同枯木外現威儀依報與空不空相應永絕  
貪求資財給濟心與空不空非空非不空相應實相  
初明開佛知見身與空不空非空非不空相應一塵  
入正受諸塵三昧起依報與空不空非空非不空相  
應香臺寶閣嚴土化生是以若不斷四重深憊欲求  
一乘妙果如塞耳大叫難免他聞徒灌漏卮終無滿

日又若所行非所說所說非所行心口自違相應何  
 日似盲畫眾像如聾奏樂音但悅彼情於已無益故  
 知聞之不證解之不行雖處多聞寶藏如王宮凍死  
 虛遊諸佛智海猶水中渴亡比况可知應須改轍不  
 生慙悔焉稱智乎問此宗鏡錄於頓漸兩教真緣二  
 修云何悟入如何修行答今宗鏡中依無作三昧觀  
 真如一心念念冥真念念圓滿如台教明修無作三  
 昧觀真如實相不見緣修作佛亦不見真修作佛亦  
 不見真緣二修合故作佛亦不離真緣二修而作佛  
 若無四修即無四作是無作三昧豈同爾相州北道

明緣修作佛南土大小乘師亦多用緣修亦不同相  
 州南道用真修作佛問偏用何過答道無諍何得諍  
 同水火今明用三昧修中道第一義諦開無明顯法  
 性忘真緣離諍論言語法滅無量罪除清淨心一水  
 若澄清佛性寶珠自然現也見佛性故即住大涅槃  
 問曰若爾者今云何說答曰大涅槃經云不生不生  
 名大涅槃以修道得故故不可說豈如諸大乘論師  
 偏執定說今以因緣故亦可得說者若解四悉檀意  
 如前四種說則無咎次明證成者若觀無明見中道  
 者即是入不二法門住不思議解脫故入不思議法

門品云若知無明卽是明明亦不可得是爲入不二法門若入中道卽能雙照二諦自然流入薩婆若海今依四悉普爲羣機於真緣二修中是無作真修頓漸四句中若約上上根是頓悟頓修若約上根或是頓悟漸修問如何是真緣二修答若約緣修用智成佛真如但是境故約緣修以明自也真修正用真如一心爲佛萬行及智但是福智莊嚴故用真如一心爲自一切福智爲他若直了真如心卽成佛者是圓頓宗若不了此心妄有修證者是藏通等教灰斷之果若依此心發行別修者是別教大乘與圓教卽心

便具者所有行位功程日劫相倍故云卽心是者疾發心行者遲問旣卽心是何用更修答只爲是故所以修如鐵非金卽不可鍛成妙器問如何是頓漸四句答一漸修頓悟二頓悟漸修三漸修漸悟四頓悟頓修楞伽經中有四漸四頓經云大慧白佛言世尊云何淨除自心現流爲頓爲漸答中先明四漸後說四頓漸經云佛告大慧漸淨非頓一如菴羅果漸熟非頓如來漸除衆生自心現流亦復如是漸淨非頓二如陶家作器漸成非頓三如大地漸生非頓四如習藝漸就非頓上之四漸約於修行未證理故下之

四頓約已證理故一明鏡頓現喻經云譬如明鏡頓現一切無相色像如來淨除一切衆生自心現流亦復如是頓現無相無所有清淨法界二日月頓照喻經云如日月輪頓照顯示一切色像如來爲離自心現習氣過患衆生亦復如是頓爲顯示不思議勝智境界三藏識頓知喻經云譬如藏識頓分別知自心現及身安立受用境界彼諸報佛亦復如是頓熟衆生所處境界以修行者安處於彼色究竟天四佛光頓照喻經云譬如法佛所作依佛光明照耀自覺聖趣亦復如是於彼法相有性無性惡見妄想照令除

滅今取頓悟漸修深諧教理首楞嚴經云理雖頓悟承悟併消事在漸修依次第盡如大海猛風頓息波浪漸停猶孩子諸根頓生力量漸備似曦光之頓出霜露漸消若印文之頓成讀有前後或頓悟頓修正當宗鏡如華嚴宗取悟如日照卽解悟證悟皆悉頓也又如磨鏡一時徧磨明淨有漸今論明是本明漸爲圓漸明是本明者恐謂拂鏡非頓明鏡本來淨何用拂塵埃此是六祖直顯本性破其漸修今爲順經明其漸證隨漸漸明皆本明矣故云明是本明卽無念體上自有真知非別有知知卽心體也漸爲圓漸

者卽天台智者意彼云漸漸非圓漸圓圓非漸圓謂  
漸家亦有圓漸圓家亦有圓漸漸家漸者如江出岷  
山始於濫觴漸家圓者如大江千里圓家漸者如初  
入海雖則漸深一滴之水已過大江況濫觴耶圓家  
圓者如窮海涯底故今云漸是圓家漸尚過漸家之  
圓況漸家之漸禪原集云頓門有二一逐機頓二化  
儀頓一逐機頓者遇凡夫上根利智直示眞法聞卽  
頓悟全同佛果如華嚴中初發心時卽得阿耨菩提  
圓覺中觀行卽成佛二化儀頓者謂佛初成道爲宿  
世緣熟上根之流一時頓說性相事理衆生萬惑菩

薩萬行賢聖地位諸佛萬德因該果海初心卽得菩  
提果徹因原位滿猶同菩薩此唯華嚴一經名爲頓  
教其中所說諸法是全一心之諸法一心是全諸法  
之一心性相圓融一多自在又約機頓漸不同有云  
先因漸修功成而豁然頓悟如伐木片片漸斫一時  
頓倒亦如遠詣皇城步步漸行一日頓到有云先因  
頓修而後漸悟如人學射頓者箭箭直注意在的漸  
者久始漸親漸中此說運心頓修不言功行頓畢有  
云漸修漸悟如登九層之臺足履漸高所見漸遠已  
上皆證悟也有云先須頓悟方可漸修此約解悟若

約斷障說者如日頓出霜露漸消若約成德說者如孩初生卽具四支六根長卽漸成志氣功用如華嚴經云初發心時卽成正覺三賢十聖次第修證若未悟而修非真修也良以非真流之行無以稱真何有飾真之行不從真起經云若未聞此法多劫修六度萬行竟不證真有云頓悟頓修者此說上上智根性樂欲俱勝一聞千悟得大總持一念不生前後際斷若斷障說如斬一叢絲萬條頓斷若修德說如染一叢絲萬條頓色荷澤云見無念體不逐物生又云一念與本性相應八萬波羅蜜行一時齊用又頓悟者

不離此生卽得解脫如師子兒初生之時是真師子卽修之時卽入佛位如竹春生筍不離於春卽與母齊何以故心空故若除妄念永絕我人卽與佛齊經云不壞世間而超世間不捨煩惱而入涅槃不修頓悟猶如野干隨逐師子經百千劫終不得成師子故知若不直了自心豈成圓頓隨他妄學終不成真此宗鏡錄是圓頓門卽之於心了之無際更無前後萬法同時所以證道詩云是以禪門了卻心頓入無生慈忍力又若用悟而修卽是解悟若因修而悟卽是證悟又頓教初如華嚴海會於逝多林中入師子嚧



呻三昧大衆皆頓證法界無有別異後乃至將欲滅  
度在拘尸那城娑羅雙樹間作大師子吼顯常住法  
決定說言一切衆生皆有佛性凡是有心定當作佛  
究竟涅槃常樂我淨皆令安住祕密藏中以此教法  
本從世尊一真心體流出亦只是凡聖所依一心真  
體隨緣流出展轉徧一切處一切衆生身心之中只  
各於自心靜念如理思惟卽如是如是顯現於宗鏡  
中了然明白起此無涯之一照徧法界無際之虛空  
無一塵而不被光明凡一念而成承照燭斯乃般若  
無知之照照豈有邊涅槃大寂之宗宗何有盡故如

般若無知論云放光云般若無所有相無生滅相道  
行云般若無所知無所見此辯智照之用而曰無相  
無知者何也果有無相之知不知之照明矣何者夫  
有所知則有所不知以聖心無知故無所不知不知  
之知乃曰一切知故經云聖心無知無所不知信矣  
是以聖人虛其心而實其照終日知未嘗知也故能  
默耀韜光虚心玄鑒閉智塞聰而獨覺冥冥者矣然  
則智有窮幽之鑒而無知焉神有應會之用而無慮  
焉神無慮故能獨王於世表智無知故能玄照於事  
外智雖事外未始無事神雖世表終日域中所以俯

仰順化應接無窮無幽不察而無照功斯則無知之  
所知聖神之所會也然其爲物實而不有虛而不無  
存而不可論者其唯聖智乎何者欲言其有無狀無  
名欲言其無聖以之靈聖以之靈故虛不失照無狀  
無名故照不失虛照不失虛故渾而不渝虛不失照  
故動以接麤是以聖智之用未始暫廢求之形相未  
始可得故寶積曰以無心意而現行放光曰不動等  
覺而建立諸法所以聖迹萬端其致一而已矣是以  
般若可虛而照真諦可亡而知萬動可卽而靜聖應  
可無而爲斯則不知而自知不爲而自爲矣復何知

哉復何爲哉問曰夫聖人真心獨朗物物斯照應接  
無方故動與事會物物斯照故知無所遺動與事會  
故會不失機會不失機故有會於可會知無所遺故  
必有知於可知有知於可知故聖不虛知有會於可  
會故聖不虛會既知既會而曰無知無會者何耶若  
夫忘知遺會者則是聖人無私於知會以成其私耳  
斯可曰不自有其知安得無知而以哉答曰夫聖人  
功高二儀而不仁明逾日月而彌昏者豈曰木石瞽  
其懷其於無知而已哉誠以異於人者神明故不可  
以事相求之耳子意欲令聖人不自有知而聖人未

嘗不有知無乃乖於聖心失於文旨者乎何者經云  
真般若者清淨如虛空無知無見無作無緣斯則知  
自無知矣豈待反照然後無知哉若有知性空而稱  
淨者則不辯於惑智三毒四倒皆亦清淨又何獨尊  
淨於般若若以所知美般若所知則非般若所知自  
常淨般若未嘗淨亦無緣致淨歎於般若然經云般  
若清淨者將無以般若體相真淨本無惑取之知無  
惑取之知不可以知名哉豈唯無知名無知知自無  
知矣是以聖人以無知之般若照彼無相之真諦真  
諦無兔馬之遺般若無不窮之鑒所以會而不差當

而無是寂怕無知而無不知者矣難曰夫物無以自  
通故立名以通物物雖非名果有可名之物當於此  
名矣是以卽名求物物不能隱而論云聖心無知又  
云無所不知意謂無知未嘗知知未嘗無知斯則名  
教之所通立言之本意也然論者欲一於聖心異於  
文旨尋文求實未見其當何者若知得於聖心無知  
無所辯若無知得於聖心知亦無所辯若二都無得  
無所復論哉答曰般若義者無名無說非有非無非  
實非虛斯無名之法故非言所能言也言雖不能言  
然非言無以傳是以聖人終日言而未嘗言也今試

爲子狂言辯之夫聖心者微妙無相不可爲有用之  
彌勤不可爲無不可爲無故聖智存焉不可爲有故  
名教絕焉是以言知不爲知欲以通其鑒不知非不  
知欲以辯其相辯相不爲無通鑒不爲有非有故知  
而無知非無故無知而知是以知卽無知無知卽知  
無以言異而異於聖心也難曰夫真諦深玄非智不  
測聖智之能在茲而顯故經云不得般若不見真諦  
真諦則般若之緣也以緣求智智則知矣答以緣求  
智智非知也何者放光云不緣色生識是名不見色  
又云五陰清淨故般若清淨般若卽能知也五陰卽

所知也所知卽緣也夫知與所知相與而有相與而  
無相與而無故物莫之有相與而有故物莫之無物  
莫之無故爲緣之所起物莫之有故緣所不能生緣  
所不能生故照緣而非知爲緣之所起故知緣相因  
而生是以知與無知生於所知矣何者夫知以所知  
取相故名知真諦自無相真智何由知所以然者夫  
所知非所知所知生於所知既生知知亦生所知  
所知旣相生相生卽緣法緣法故非真非真故非真  
諦故中觀曰物從因緣有故不真不從因緣有故卽  
真今真諦曰真真則非緣真非緣故無物從緣而生

也故經云不見有法無緣而生是以真智觀真諦未嘗取所知智不取所知此智何由知然智非無知但真諦非所知故真智亦非知而子欲以緣求智故以智爲知緣自非緣於何而求知乎難曰論云不取者爲無知故不取爲知然後不取耶若無知故不取聖人則冥若夜遊不辯緇素之異也若知然後不取知則異於不取矣答曰非無知故不取又非知然後不取知則不取故能不取而知難曰論云不取者誠以聖心不物於物故無惑取耶無取則無是無是則無當誰當於聖心而云聖心無所不知耶答曰然無是

無當也夫無當則物無不當無是則物無不是物無不是故是而無是物無不當故當而無當故經云盡見諸法而無所見者也難曰聖心非不能是誠以無是可是雖不是是故當是於無是矣是以經云真諦無相故般若無知者誠以般若無有有相之知若以無相爲無相又何累於真諦耶答曰聖人無無相也何者若以無相爲無相無相卽爲相捨有而之無猶逃峯而赴壑俱不免於患矣是以至人處有而不有居無而不無雖不取於有無然亦不捨於有無所以和光塵勞周旋五趣寂然而往怕爾而來恬淡無爲

而無不爲者也難曰聖心雖無知然其應會之道不差是以可應者應之不可應者存之然則聖心有時而生有時而滅可乎答曰生滅者生滅心也聖人無心生滅焉起然非無心但無心心耳又非不應但是不應應耳是以應會則信若四時之質直以虛無爲體斯不可得而生不可得而滅也難曰聖智之無惑智之無俱無生滅何以異之耶答曰聖智之無者無知惑智之無者知無其無雖同所以無者異也何者夫聖心虛靜無知可無可曰無知非謂知無惑智有知故有知可無可謂知無非曰無知也無知卽般若

之無也知無卽真諦之無也是以般若之與真諦言用卽同而異言寂卽異而同同故無心於彼此異故不失於照功是以辯同者同於異辯異者異於同斯則不可得而異不可得而同也何者內有獨鑒之明外有萬法之實萬法雖實然非照不得內外相與以成其照功此聖所不能同用也內雖照而無知外雖實而無相內外寂然相與俱無此則聖所不能異寂也是以經云諸法不異者豈曰續鳧截鶴夷嶽盈壑然後無異哉誠以不異於異故雖異而不異耳故經曰甚奇世尊於無異法中而說諸法異又云般若與

諸法亦不一相亦不異相信矣難曰論云言用則異言寂則同未詳般若之內則有寂用之異乎答曰用即寂寂即用用寂體一同出而異名更無無用之寂至於用也是以智彌昧照逾明神彌靜應逾動豈曰明昧動靜之異哉故成具曰不爲而過爲寶積曰無心無識無不覺知斯則窮神盡智極象外之談也即之明文聖心可知矣釋曰般若無知者是一論之宏綱乃宗鏡之大體微妙難解所以全引證明夫般若者是智用無知者是智體用不離體知即無知體不離用無知即知若有知者是取相之知即爲所知之

相縛不能徧知一切故論云夫有所知則有所不知若是無相之知不被所知之相礙即能徧知一切故論云以聖心無知故無所不知以要言之但是理事無礙非即非離如論云神無慮故能獨王於世表智無知故能玄照於事外者不即事也智雖事外未始無事神雖世表終日域中者不離事也理非即非離如事亦然是以理從事顯理徹於事事因理成事徹於理理事交徹般若方圓故能有無齊行權實雙運豈可執有執無迷於聖旨乎所以論云欲言其有無狀無名欲言其無聖以之靈何者此有是不有之有

曷有其名斯無是不無之無寧虧其體有無但分兩名其性元一不可以有為有以無為無故論云非有故知而無知者以知自無性豈待亡知然後無知乎論云非無故無知而知者以無相之知非同木石無而失照此靈知之性雖無名相寂照無遺如論云考之玄籍本之聖意豈復真偽殊心空色異照耶是以照無相不失撫會之功觀變動不乖無相之旨造有不異無造無不異有未嘗不有未嘗不無故曰不動等覺而建立諸法以此而推寂用何妨如何謂觀變之知異無相之照乎又論云知即無知無知即知無

以言異而異於聖心也故知若云有之與無同之與異皆是世間言語但有虛名而無實體豈可以不定之名言而欲定其無言之妙性也今總結大意般若無知者但是無心自然靈鑒非待相顯靡假緣生不住有無不涉能所非一非異而成其妙道也所以先德云夫聖心無思名言路絕體虛不可以色取無慮不可以心求包法界而不大處毫端而不微寂寥絕於生滅應物無有去來鑒徹天鏡而無鑒照之勤智周十方而不生二相森羅萬像與之同原大哉妙用而無心者其唯般若無知之謂乎鈔云然無知之興



爲破邪執有四論文一一破之一者或執有知爲常見二者或執無知爲斷見三者亦知亦無知爲相違見四者非有知非無知爲戲論見第一破常見者惑人聞說般若者智慧也智則知也慧則見也則謂聖人同於凡夫有心取相知見墮於常見不了般若論主便則斥云聞聖有知謂之有心爲破此執故云般若無知也斯則照俗不執相照真不著空無執無著卽四句本亡無種不知而未嘗分別以無緣之知照實相之境智則雖照而無知境則雖實而無相境智冥一故相與寂然能所兩亡故云般若無知也故云

是以真智觀真諦未嘗取所知智不取所知此智何由知又云將無以般若體相真淨本無惑取之知不可以知名哉又云夫陳有無者夫智之生也極於相內法本無相聖智何知故中論云若使無有有云何當有無有無旣已無知有無者誰此上竝破有知之常見也第二破無知之斷見者惑人聞經云真般若者無知無見無作無緣便謂般若同於太虛無情之流墮於斷見旣乖般若論主破之故云世稱無知者謂木石太虛無情之流靈鑒幽燭形于未兆道無隱機寧曰無知所以論題無知者爲明聖心無有取相

之知故云無知非謂則無真知也何者般若靈鑒無種不知不同太虛一向無知也然則斷見無知略明有十一種論中略言三種十一種者一者太虛一向空故二者木石謂無情故三者聾瞽謂根不具無見聞故此上三種是論所破四者愚癡謂無智慧於境不了故五者癲狂惡鬼惑心失本性故六者心亂境多惑心不能決斷故七者悶絕心神闇黑如死人故八者昏醉爲藥所迷故九者睡眠神識困熟故十者無想定外道伏惑心想不行故十一者滅盡定二乘住寂心智止滅故此上竝是惑倒非般若無知也第

三破亦有知亦無知者則是學人聞經所明或說般若若有知或說無知不能正解便生異執論主而復破之異執有三種一者反照故無知則是學人謂聖人實是有知但以知物之時忘卻知心不自言我能知此只成不私自作知解非都不知也二者以般若性空故無知者則是學人謂言般若實自有知但以知性空故則無知此只成性空故無知而未是無惑取之無知第三真諦境淨故歎美般若無知何者學人則謂般若能知真諦之境因境淨無相故則歎美般若無知此只成境是無知般若常是有知也此上三

見竝參亦有亦無知俱乖聖智論主所以破之也第  
四破非有知非無知者則是惑人聞經云真般若者  
非有非無無起無滅不可說示人不能亡言會其玄  
旨則謂般若唯是非有非無便作非有非無之解此  
竝心量乖乎真智論主破之故云言其非有者言其  
非是有非謂是非有言其非無者言其非是無非謂  
是非無非有非非有非無非非無此絕言之道知何  
以傳此破非有知非無知也論若如此則破四執之  
理昭然今題目但云無知者蓋是舉一隅而三隅反  
所以智人聞說無則不取無不取亦有亦無非有非

無斯則離四句絕百非可謂真無知也論中分明破  
其四執人自不見故云是以聖人處有不有此破有  
知也居無不無此破無知也雖不取於有無此破亦  
有知亦無知也然亦不捨於有無此破非有知非無  
知也然上四破說雖前後辯之不同論意只於一句  
中則四句理圓何者處有不有卽是居無不無卽是  
不取有無卽是不捨有無斯則聖心能亡四句離諸  
現量可謂無知言偏理圓故云無知也今更依宗本  
義意以釋般若無知亦是一家美也論明般若無知  
者則權實二智平等大慧也今則以略攝廣言約義

豐但云般若則會二智矣故宗本云漚和般若者大  
慧之稱也何者若唯般若觀於實相而無權智涉有  
者則沉滯於空若唯權智涉有而無般若達空者則  
涉有之時染於塵累若能二智圓明者則真智觀真  
諦而不取空權智化物而不著有故論云智有窮幽  
之鑒而無知焉者此則真智照真不取於無也神有  
應會之用而無慮焉者此則權智涉俗不取於有也  
神無慮故獨王於世表智無知故能玄照於事外者  
此謂二智俱能照真則權中有實也智雖事外未始  
無事神雖世表終日域中矣者謂二智俱能照俗則

實中有權也然則權實自在事理混融處有不取於  
塵居無不沉於寂真俗雙泯空有兩亡何實何權誰  
境誰智儻然靡據蕭散縱橫不取不捨可謂平等大  
慧故云般若無知也如起信論云所言覺義者謂心  
體離念離念相者等虚空界無所不徧法界一相卽  
是如來平等法身依此法身說名本覺離念者卽是  
此論之無知無知之真知卽是本覺本覺卽是佛一  
切智也無所不徧者卽無所不知也夫一切境界只  
於一念心中一時頓知無有遺餘真俗並照不墮有  
無也故論云知卽無知無知卽知無以言異而異於

聖心也知卽無知卽是真智徧知名一切智也無知卽知卽是無種不知名一切種智也聖心不殊以心無二故唯只一智但隨境照說有二也二既不二一亦非一若約天台卽言直緣中道名一切智雙照二諦名一切種智又佛智照空如二乘所見名一切智照假如菩薩所見名道種智佛智照中皆見實相名一切種智故言三智一心中得一心卽般若無知之智也以心不屬有無常照中道卽是自性有大智慧光明義徧照法界義真實識知義故云斯則不知而自知矣卽不假作意故不知也自性明照故而自知

也以神解之性自然寂而常照不依他發起也故信心銘云虛明自照不勞心力又云若體自無取相之知故言無知不是前念起知至後念忘卻知想然後名無知若然者則成無記之心何名般若無知耶蓋是無緣之智照無相之境真境無相真智無知境智冥一理無不盡鑒無不窮可謂佛智見性也又夫有取相之知則心有間礙不能垢淨同如有無一旨照空迷於辯有知俗乖乎了真不能圓照萬法故云有所不知也永嘉集云若以知知寂此非無緣知如手執如意非無如意手若以自知知亦非無緣知如手

自作拳非無不拳手亦不知知寂亦不自知知不可  
 為無知自性了然故不同於木石手不執如意亦不  
 自作拳不可為無手以手安然故不同於兔角乃至  
 今言知者不須知知但知而已則前不接滅後不引  
 起前後斷續中間自孤當體不顧應時消滅知體既  
 已滅豁然如托空寂爾少時間唯覺無所得即覺無  
 覺無覺之覺異乎木石觀和尚云此上無緣之知斯  
 為禪宗之妙以彼但顯無緣真智以為真道若奪之  
 者但顯本心不隨妄心未有智慧照了心原故須能  
 所平等不失照為無知之知此知知於空寂無生

如來藏性方為妙耳然上依教方便雖分頓漸不離  
 一心如有偈云諸論各異端修行理無二競執有是  
 非達者無違諍

宗鏡錄卷第三十六

音釋

虺許委切 鴆直禁切 徇松閏切 餒奴罪切 績胡對切  
許委切 虺蛇也 鴆毒鳥名 徇從也 餒飢也 績胡對切  
 也 曦許羈切 岷眉巾切 雙王縛切  
許羈切 曦日光也 岷山名 雙絲具也

丹陽居士賀學易施銀五兩六錢五分刻此  
 宗鏡錄卷第三十六計字乙萬一千三百箇  
 吳江居士了初對長洲徐普書進賢陳叔道刻  
 萬曆癸卯春三月徑山寂照庵識

*[Faint bleed-through text from the reverse side of the page]*

宗鏡錄卷第三十七

宋慧日永明寺主智覺禪師延壽集

夫萬行教法總約心解者只如諸佛所說經教皆以  
名句文身詮表方成法義云何但明一心而已答今  
且先約古德機應合說質影雙明佛言自從光耀終  
至鶴林不說一字汝亦不聞此是佛密意說約本真  
法體離言詮故不說一字即諸法寂滅相不可以言  
宣又但是佛不說心外一字法教體者護法云如來  
既實現身實說法者即通用說者聽者正兼聲名句  
文而為教體教體通有漏無漏影像本質即是合宜

聞者根性已熟遂感激如來識上有文義相生佛以慈悲本願緣力卽爲衆生說三乘法所有聲名句文是正無漏本質教若是三乘五性衆生佛邊聽法不能親聞自變相分而緣所有聲名句文卽取有漏無漏是影像兼教卽以質教爲本能現影像故影像教爲末依質有故由此取本質教爲正教體影像教爲兼教體無性菩薩難云我宗但取衆生識上影像相分爲教體者卽不違唯識汝護法若取佛本質聲名句文爲教體者卽是心外有法何成唯識護法答唯識之宗約親相分衆生聽時變起相分而緣非取他

質以爲自性然他本質卽佛菩薩亦成唯識故不相違問何不唯取本質爲正教體卽休答緣衆生不能親聞無漏質故必資影像問若爾何不唯取影像爲教體是親聞故答雖卽親聞必假本質是以唯識論云展轉增上力二識成決定言展轉增上力者卽佛與衆生互爲增上緣言二識成決定者卽衆生根決定如來悲決定謂衆生根熟合聞法決定如來卽有悲決定決定與衆生說法爲增上緣故又諸師影質有無不同應須四句分別一唯質無影卽小乘有部等二唯影無質卽龍軍無性三俱句卽護法親光四



俱非卽龍猛清辯謂彼計勝義門中不辯教體全撥  
菩提涅槃爲空故已上約四句料簡門中質影雙通  
護法爲勝然若約名句文身解釋詮表皆是意言分  
別凡有詮量不出心識乃至能說所說竝屬見聞覺  
知心含善惡諸心數等無有一法出於心外當知此  
心諸法之都顯事合理心可軌持故稱曰經豈止於  
心乃至一切六塵悉皆是經以心徧一切處故如法  
華玄義云歷法明經者若以經爲正翻何法是經舊  
用三種一用聲爲經如佛在金口演說但有聲音詮  
辯聽者得道故以聲爲經大品云從善知識所聞也

二用色爲經若佛在世可以聲爲經今佛去世紙墨  
傳持應用色爲經大品云從經卷中聞三用法爲經  
故云修我法者證乃自知又塵爲經若於此土耳識  
利者能於聲塵分別取悟則聲是其經於餘非經若  
意識利者自能研心思惟取決法是其經於餘非經  
眼識利者文字詮量而得道理色是其經於餘非經  
此方用三塵而已餘三識鈍鼻嗅紙墨則無所知身  
觸經卷亦不能解舌噉文字寧別是非若他土亦用  
六塵六偏用一塵如淨名曰以一食施一切於食等  
者於法亦等於法等於食亦等此卽偏用舌根所對

爲經或有國土以天衣觸身卽得道此偏用觸爲經  
或見佛光明得道此偏用色爲經或寂滅無言觀心  
得道此偏用意爲經如衆香土以香爲佛事此偏用  
香爲經他方六根識利六塵得爲經此土三根識鈍  
鼻不及驢狗鹿等云何於香味觸等能得通達問根  
利故於塵是經鈍者塵則非經耶答六塵是法界體  
自是經非根利取方乃是經何者大品云一切法趣  
色是趣不過此色能詮一切法如墨黑色一劃詮一  
二劃詮二三劃詮三豎一劃則詮王足右劃則詮丑  
足左劃則詮田出上詮由出下詮申如是迴轉詮不

可盡或一字詮無量法無量字共詮一法無量字詮  
無量法一字詮一法於黑墨小小迴轉詮量大異左  
迴詮惡右迴詮善上點詮無漏下點詮有漏殺活與  
奪毀譽苦樂皆在墨中更無一法出此墨外略而言  
之黑墨詮無量教無量行無量理黑墨亦是教本行  
本理本黑墨從初一點至無量點從點至字從字至  
句從句至偈從偈至卷從卷至部又從一字句中初  
立小行後著大行又從點字中初見淺理後到深理  
是名黑色教行義三種微發乃至當知黑字是諸法  
本青黃赤白亦復如是非字非非字雙照字非字不

可說非不可說不可見非不可見何所簡擇何所不  
簡擇何所攝何所不攝何所棄何所不棄是則俱是  
非則悉非能於黑色通達一切非於一切非通達一  
切是通達一切非非非是一切法邪一切法正若於  
黑色不如是解則不知字與非字青黃赤白有對無  
對皆不能知若於黑色通達知餘色亦如是此卽法  
華經意以色爲經也聲塵亦如是或一聲詮一法耳  
根利者卽解聲愛見因緣卽空卽假卽中知唇舌牙  
齒皆不可得聲卽非聲非聲亦聲非聲非非聲聲爲  
教行義本種種等義皆如上說是卽通達聲經香味

觸等亦復如是經云一切世間治生產業皆與實相  
不相違背卽此意也外入皆經周徧法界內入亦如  
是內外入亦如是經云非內觀得解脫亦不離內觀  
得解脫等又云能觀心性名爲上定心是體夫有心  
者皆當得三菩提心是宗制心一處無事不辦心是  
用三界無別法唯是一心作覺觀心是語本以心分  
別於心證心是教相故云華香雲樹卽法界之法門  
刹土衆生本十身之正體故華嚴經云知一切法是  
正思惟藏問若心外無法唯聽無說者云何佛言我  
已所說法如手中葉又佛皆自說我成佛來不說一

字等答古釋云林中葉喻據爲其緣令諸有情識變法解名我已說如手中葉未爲作緣衆生自心未起法解名我未說如林中葉約爲增上名說未說又唯識鏡問云此中旣云佛皆自說何故乃言佛不說法豈非自語相違過耶答此亦是可聞者自識變生佛實不說但爲增上也衆生識上變此言故故引爲證問但了一心能成深觀者若無位次阜白何分須合教乘以祛訛濫教觀雙辯方契佛心答誠如所言闕一不可圓教觀心須明六卽以三觀故免數他實以六卽故無增上心然心非數量豈有四六之文理合

幽玄誰分淺深之位但爲證入有異俄分四教之門昇進亦殊故列六卽之位此出台教止觀正文簡慢濫於初心證究竟於後位止觀云約六卽顯是者問爲初心是後心是答如論云焦炷非初不離初非後不離後若智信具足聞一念卽是信故不誦智故不懼初後皆是若無信高推聖境非已智分若無智起增上慢謂已均佛初後俱非爲此事故須知六卽謂理卽名字卽觀行卽相似卽分真卽究竟卽此六卽者始凡終聖始凡故除疑怯終聖故除慢大理卽者一念心卽如來藏理如故卽空藏故卽假理故卽中

三智一心中具不可思議三諦一諦非三非一一色  
一香一切法一切心亦復如是名爲理卽菩提亦是  
理卽止觀卽寂名止卽照名觀名字卽者理雖卽是  
日用不知以未聞三諦全不識佛法如牛羊眼不解  
方隅或從知識或從經卷聞上所說一實菩提於名  
字中通達解了知一切法皆是佛法是爲名字卽菩  
提亦是名字止觀若未聞時處處馳求旣得聞已攀  
覓心息名止但信法性不信其諸名爲觀觀行卽者  
若但聞名口說如蟲食木偶得成字是蟲不知是字  
非字旣不通達寧是菩提必須心觀明了理慧相應

所行如所言所言如所行華首云言說多不行我不  
以言說但心行菩提此心口相應是觀行菩提釋論  
云四句評聞慧具足如眼得日照了無僻觀行亦如  
是雖未契理觀心不息如首楞嚴中射的喻是名觀  
行菩提亦名觀行止觀恒作此想名觀餘想息名止  
相似卽菩提者以其逾觀逾明逾止逾寂如射隣的  
名相似觀慧一切世間治生產業不相違背所有思  
想籌量皆是先佛經中所說如六根清淨中說圓伏  
無明名止似中慧名觀分眞卽者因相似觀力入銅  
輪位初破無明見佛性開寶藏顯眞如名發心住乃

至等覺無明微薄智慧轉著如從初月至十四日月  
光垂圓闇垂盡若人應以佛身得度者卽八相成道  
應以九法界身得度者以普門示現如經廣說是名  
分真菩提亦名分真止觀分真智斷究竟卽菩提者  
等覺一轉入于妙覺智光圓滿不復可增名菩提果  
大涅槃斷更無可斷名果果等覺不通唯佛能通過  
茶無道可說故名究竟菩提亦名究竟止觀古德約  
四教明六卽者若藏教執色爲有施拙度破析之因  
成但空灰斷之果通教執色心是空了緣生無性之  
宗失中道不空之理別教從心生十法界心但有能

生十界之理性未卽便具十界之因果如從地生一  
切草木但從一心次第生十界也圓教心具十法界  
不待能所生亦無前後際只一念是十界只十界是  
一念一切時一切處一切法念念中體常圓滿塵沙  
萬德不欠少一分八萬惑業不除斷一分不謂佛是  
果頭極聖我未證得不謂凡是底下穢濁我應捨離  
總覽法界在一念心頭如一圓珠瑩徹明白圓解更  
無覺觀進修亦不見有凡聖取捨分別妄念悉盡也  
以初圓信人未得純淨煩惱有厚薄習氣有淺深分  
別難忘攀緣易起心浮觀淺惑重境彊於對治之中

故分六卽是以凡夫心性本體實齊上聖但凡夫未能常用本隨境生心分別計校千差萬別雖在入道心多不定或發地獄心或發餓鬼畜生心何況人天善道何況三乘聖道無始妄習何能頓遣雖有見解未能常照故是凡也若生死卽涅槃煩惱卽菩提是理卽若能暫照諦理卽坐佛座證佛身用佛法當此一念圓現時不見十方佛異我此身此念也解而未修是名字卽念有分數名觀行卽念以於境名相似卽境入於念名分真卽無境無念名究竟卽雖六常一何凡何聖雖一常六凡聖天絕又六而常一故言

卽一而常六故初後不齊當觀念時非一非六又譬如不離貧女家得金卽也貧女得金卽富可喻衆生卽佛取金有次第豈非六乎耘除草穢觀行伏惑也掘土近金似見物未分明豈非相似收得一分豈非分真盡得受用女人歡喜豈非究竟耶是以頓悟宗已復須言行相應旣得本清淨又須離垢清淨如大集經偈云遠離一切諸煩惱清淨無垢猶真實其心能作大光明是名寶炬陀羅尼又云若有不覺一切境界及自境界如是之人則能調伏問如來無密語迦葉不覆藏則衆生心常自明現何須教觀開示廣

論橫豎答只爲佛之知見蘊在衆生心雖然顯現而迷者不知以客塵所覆妄見所障雖有如無似世間寶藏爲物所覆莫有知者是以須的示其寶處令親得見遂獲其寶利濟無窮此亦如是因斯方便之門得見心寶遂以緣了資發親得現前智藏豐隆法財具足有茲勝利教跡非虛如大涅槃經云譬如大海雖同一鹹其中亦有上妙之水味同於乳喻如雪山雖復成就種種功德多生諸藥亦有毒草諸衆生身亦復如是雖有四大毒蛇之種其中亦有妙藥大王所謂佛性非是作法但爲煩惱客塵所覆若刹利婆

羅門毗舍首陀能斷除者卽見佛性成無上道所以古德云開物性原者良以衆生性含智海識洞真空但衣蔽明珠室埋祕藏要假開示令其悟入須憑觀慧以契無生人欲廣其義用須明橫豎法門豎唯一心橫徧一切心非橫豎橫豎是心隱顯同時卷舒無礙念念相卽法法融通將豎約橫則無橫而不豎一法皆至心原將橫約豎則無豎而不橫具一切句及一一句皆廣等法界所以義海云體無別異舉則全鋒理不殊途談皆頓顯良由二邊相盡差別體融隨智卷舒應機屈曲是故言起卽起誰云路之不通



舉多卽多孰談法之無在故知立教皆爲對機機宜  
不同教分多種且如觀色一法五教證入不同初小  
乘見是實色不說性空初教見此色法從緣所成必  
無自性卽空無所有如波歸水終教見色空無礙以  
真空不守自性隨緣成色卽是幻色遂賴空成卽此  
賴空之色虛相無體恒自性盡而空現是故色卽空  
而常泯空卽色而常存要由自盡之色方是空色成  
色之空乃是真空舉體互融無有障礙如水入波頓  
教一色法無非眞理所收是故此色卽眞理一味等  
更無別法而可顯說水波雙絕圓教起卽全收一多

互攝同時成立一塊圓明隨舉卽色隨舉卽空義味  
自在隨智取用何以故隨舉一門無不顯現古德云  
皆本一心而貫諸法夫一心者萬法之總也分而爲  
戒定慧開而爲六度散而爲萬行萬行未嘗非一心  
一心未嘗違萬行然則一心者萬法之所生而不屬  
於萬法得之者則於法自在矣見之者則於教無礙  
矣本非法不可以法說本非教不可以教傳豈可以  
軌跡而尋哉故知但研精一法內照分明自然柔輒  
入神順法界之性無心合道履一際之門所以大智  
度論云以人心多散如狂如賊如醉一心敬慎是諸

功德初門攝心得禪便得實智慧得實智慧便得解脫得解脫便得盡苦如是等事皆從一心得華嚴私記云無縛無著迴向者只了一切皆如故所以無縛著耳知一切皆無縛脫一法既爾一切法皆然所以一切法卽一法一法卽一切法若一切法皆無性卽是分身佛集寶塔出現須彌入芥耳如是洞達一解千從則知佛向無所有中出生法於畢竟空中建立以無生無性故迴轉由心遂得集散同時大小卽入所以森羅義趣報化影像乃至無量德業廣大神通於宗鏡中一時顯現且如龍蜃等類全是業果生死

之身尚現不思議之力用何況悟根本心具如實智而不能現廣大之神用乎如華嚴經云佛子如羅睺阿脩羅王本身長七百由旬化形長十六萬八千由旬於大海中出其半身與須彌山而正齊等佛子彼阿脩羅王雖化其身長十六萬八千由旬然亦不壞本身之相諸蘊界處悉皆如本心不錯亂不於變化身而作他想於其本身生非已想本受生身恒受諸樂化身常現種種自在神通威力佛子阿脩羅王有貪恚癡具足憍慢尚能如是變現其身何況菩薩摩訶薩能深了達心法如幻一切世間皆悉如夢一切

諸佛出興於世皆如影像一切世界猶如變化言語  
音聲悉皆如響見如實法以如實法而爲其身知一  
切法本性清淨了知身心無有實體其身普住無量  
境界以佛智慧廣大光明淨修一切菩提之行乃至  
如有幻師隨於一處作諸幻術不以幻地故壞於本  
地不以幻日故壞於本日菩薩摩訶薩亦復如是於  
無國土現有國土於有國土現無國土於有衆生現  
無衆生於無衆生現有衆生無色現色色現無色初  
不亂後後不亂初菩薩了知一切世法悉亦如是同  
於幻化知法幻故知智幻知智幻故知業幻知智幻

業幻已起於幻智觀一切業如世幻者不於處外而  
現其幻亦不於幻外而有其處菩薩摩訶薩亦復如  
是不於虛空外入世間亦不於世間外入虛空何以  
故虛空世間無差別故住於世間亦住虛空菩薩摩  
訶薩於虛空中能見能修一切世間種種差別妙莊  
嚴業於一念頃悉能了知無數世界若成若壞亦知  
諸劫相續次第能於一念現無數劫亦不令其一念  
廣大菩薩摩訶薩得不思議解脫幻智到於彼岸住  
於幻際入世幻數思惟諸法悉皆如幻不違幻世盡  
於幻智了知三世與幻無別決定通達心無邊際如

諸如來住如幻智其心平等菩薩摩訶薩亦復如是  
知諸世間皆悉如幻於一切處皆無所著無有我所  
如彼幻師作諸幻事雖不與彼幻事同住而於幻事  
亦無迷惑菩薩摩訶薩亦復如是知一切法到於彼  
岸心不計我能入於法亦不於法而有錯亂問只如  
自心如何觀耶答性該始終之際體非起盡之緣體  
徧迷悟之中性非解惑之事又云夫心原本淨無爲  
無數非一非二無色無相非偏非圓雖復覺知亦無  
覺知若念未念四運檢心畢竟叵得豈可次第不次  
第徧圓觀耶猶如虛空等無有異此之心性畢竟無

心有因緣時亦得明心既有論心卽有方便正觀之  
義譬如虛空亦有陰陽時雨心亦如是雖無徧圓亦  
論漸頓若觀心具有性得三諦性得三觀及一切法  
無前無後無有次第一念具足十法界法若觀心非  
空非有則一切從心生法亦非空非有如是等一切  
諸法在一心中當知觀此心原與如來等若作如此  
圓觀其人行住坐臥皆應起塔生如來心如此觀心  
名觀佛心也輔行記云心造卽是心具故引心造之  
文以證心具華嚴經偈云心如工畫師造種種五陰  
一切世界中無法而不造如心佛亦爾如佛衆生然

心佛及衆生是三無差別若人欲求知三世一切佛  
應當如是觀心造諸如來不解今文如何消偈心造  
一切三無差別言心造者不出二意一者約理造卽  
是具二者約事不出三世三世又三一者過造於現  
過現造當如無始來及以現在乃至造於盡未來際  
一切諸業不出十界百界千如三千世間二者現造  
於現卽是現在同業所感逐境心變名之爲造以心  
有故一切皆有以心空故一切皆空如世一官所見  
不同是畏是愛是親是怨三者聖人變化所造亦令  
衆生變心所見竝由理具方有事用今欲修觀但觀

理具俱破俱立俱是法界任運攝得權實所現又問  
此不思議亦約次第以釋十法界與思議何別答其  
實無別思議乃作從心生說不思議作一心具說若  
能如上信解福德無量佛親比較萬行難偕如法華  
經偈云若人求佛慧於八十萬億那由他劫數行五  
波羅蜜於是諸劫中布施供養佛及緣覺弟子并諸  
菩薩衆珍異之飲食上服與臥具栴檀立精舍以園  
林莊嚴如是等布施種種皆微妙盡此諸劫數以迴  
向佛道若復持禁戒清淨無缺漏求於無上道諸佛  
之所歎若復行忍辱住於調柔地設衆惡來加其心

不傾動諸有得法者懷於增上慢爲此所輕惱如是  
亦能忍若復勤精進志念常堅固於無量億劫一心  
不懈息又於無數劫住於空閑處若坐若經行除睡  
常攝心以是因緣故能生諸禪定八十億萬劫安住  
心不亂持此一心福願求無上道我得一切智盡諸  
禪定際是人於百千萬億劫數中行此諸功德如上  
之所說有善男女等聞我說壽命乃至一念信其福  
過於彼文句疏釋云一念信解者謂隨所聞處豁爾  
開明隨語而入無有罣礙信一切法皆是佛法又信  
佛法不隔一切法不得佛法不得一切法而見一切

法亦見佛法卽一而三卽三而一亦是行於非道通  
達佛道行於佛道通達一切道不得佛道一切道而  
通達佛道一切道無所有而有而有無所有非所有  
非無所有如門前路通達一切東西南北割無壅礙  
眼耳鼻舌身意凡有所對悉亦如是無疑曰信明了  
曰解是爲一念信解心也此一念信解心心同佛心  
信齊佛信入真實般若之性到究竟解脫之原所以  
無量無數劫中修五波羅蜜之功德校量信解宗鏡  
一念之功萬不及一故云不識玄旨徒勞念靜是以  
先悟宗鏡然後圓修理行無差方爲契當問如上觀

心如何是所入能入之門答能所之入唯是一心約  
智而論假分能所所入卽所證一心之理能入卽能  
觀一心之智又理是心之體智是心之用猶如日光  
還照日體以此心光復照心體則二而不二體用冥  
一不二而二能所似分今約先德依華嚴宗立所入  
能入二門先明所入者統唯一真法界謂寂寥虛曠  
沖深包博總該萬有卽是一心體絕有無相非生滅  
迷之則生死無窮解之則廓然大悟爲總開示不知  
以何名目彊分理事二門而理事渾融無有障礙一  
事法界二理法界略有二門一性淨門在纏不染性

恒清淨雖徧一切不同一切如濕之性徧於動靜凝  
流不易淨穢恒如二離垢門由對治障盡隨位淺深  
體雖湛然隨緣有異三事理無障礙法界亦有二門  
一相卽無礙門一心法界含真如生滅二門互相交  
徹不壞性相其猶攝水之波非靜攝波之水非動二  
形奪無寄門謂無事非理故事非事也無理非事故  
理非理也四雙融俱離性相渾然而有十門一由離  
相故事壞而卽理二由離性故理泯而卽事三由離  
相不壞相故事卽理而事在以非事爲事四由離性  
不泯性故理卽事而理在以非理爲理五由離相不

異離性故事理雙奪迥超言念六由不壞不異不泯  
故有初事理二界俱存爛然可見七由不壞不泯不  
異離相離性故爲一事理無礙法界使超視聽之妙  
法無不恒通見聞絕思議之深義未嘗礙於言念八  
由以理融事令無分劑如理之徧一入一切如理之  
包一切入一故緣起之法一一各攝法界無盡九由  
因果法各全攝故令普賢身中佛佛無盡佛毛孔內  
菩薩重重十因果法界差別之法無不恒攝法界無  
遺故隨一一門一一位各攝重重故廣刹大身輕塵  
毛孔皆無盡相以其後一總融前九爲渾融門夫法

界者卽一心之總名萬行之歸趣如華嚴論云從信  
住行迴向十地十一地及佛果總以法界爲果體文  
殊爲法界理普賢爲法界智理智妙用爲一佛門以  
此一門爲化羣蒙分爲二法若也逐根隨俗法門無  
盡若論實理不離無法界之中一法一多無礙名爲  
普賢始接童蒙達無性理中妙簡正邪入無生慧名  
號文殊亦名童子菩薩能同苦際興行利生治佛家  
法名爲普賢二人參體名之爲佛本來自在名爲法  
界從初徹後總此法界爲體更無別法此品爲一切  
諸佛因果之大都亦是衆聖賢所行之大路無出此



也亦是自心一切智王之所遊觀之大宅也亦是一  
切衆生之所依故名法界二能入門有二一果海離  
於說相二因門可寄言說今且略明無分別智證理  
法界以爲五門一能所歷然謂以無分別智證無差  
別理如日合空雖不可分而日非空空非日光二能  
所無二以知一切法卽心自性以卽體之智還照心  
體舉一全收舉理收智智非理外舉智收理智體卽  
寂如一明珠珠自有光光還照珠三能所俱泯由智  
卽理故智非智以全同理無自體故由理卽智故理  
非理以全同智無自立故如波卽水動相便虛如水

卽波靜相亦隱動靜兩亡性相齊離四存泯無礙離  
相離性則能所雙泯不壞性相能所歷然如波與水  
雖動靜兩亡不壞波濕五舉一全收上列四門欲彰  
義異理旣融攝曾無二原如海一滴具百川味又所  
入境者卽不思議解脫境界何名不思議心言罔及  
故何法不思議卽解脫境界解脫有二一作用解脫  
作用自在脫拘礙故二離障解脫具足二智脫二障  
故二障者卽煩惱所知二障煩惱障事所知障理一  
切衆生不證真心皆爲二障所纏由內離障外用無  
羈二義相成總名解脫境界有二一分劑境如國疆

域各有分劑佛及普賢德用分劑無能及故二所知  
 境界事理無邊唯佛普賢方究盡故由證所知無邊  
 之境故成德用無有邊涯二亦相成總為境界此二  
 不二故不思議又能入者即普賢行願又人與法俱  
 稱普義若約人即普賢若約法即普法所言入者能  
 所契合泯絕無寄一入全真方為真入又不入而入  
 以智體即如如外無法而可攀緣故無可入心行處  
 滅寂然無入不失照用故恒以一如而觀諸法故名  
 而入此二無礙方為真入又佛境入無所入有三一  
 約一切衆生即如來藏更何所入翻迷之悟故云證

入二約理非即非異故云入無所入三約心境心冥  
 真境故說為入若有所入境智未亡豈得稱入實無  
 所入方名真入又入不入二義上約緣起相由門今  
 法性融通門者即性之一字夫法性融通要不壞相  
 而即真性入則壞緣起者無可相入不入則壞性者  
 則性不徧一切法故由不壞性相方是法性融通義  
 也二又要由不入方能入耳者亦通二門唯就相說  
 若約緣起門要由諸緣歷然不入方得相資徧相入  
 耳若約法性融通門者要由事相歷然方隨理融入  
 一切法故說若唯約理無可即入若雙約性相上第

一義相卽不入性卽能入若獨相獨性俱不能入要  
二相融方能入又若約體空則無來無入若唯約性  
無可卽入若約相不壞如本無差者或唯約事不能  
卽入以性融相故得互入是顯正入義謂不異理之  
一事全攝法性時令彼不異理之多事隨所依理皆  
於一中現等一事攝理旣爾多事攝理亦然則一事  
隨所依理皆於多中現故得互入是法性融通門以  
此一門能入萬法故法華疏云以實相入真決了聲  
聞法是諸經之王實相入俗一切治生產業皆與實  
相不相違背實相入中諸法無非佛法若入此三觀

卽是入一切法以諸法不出三諦故問十住菩薩證  
入之時唯一真如無有境界云何復說分劑二種境  
界答此是不思議境界非同情執或存或泯或總合  
或俱離不出一心而論舒卷若存非立心外之法是  
存其全理之事若泯非壞全事之理是泯其體外之  
見則不礙心境而一味不壞一味而心境故華嚴經  
頌云如來甚深境其量等虛空一切衆生入而實無  
所入問若正觀成時以有心成以無心成答夫入此  
宗不可以有無求不可以能所辯若以有念析歸無  
念此念還成有若以無心作空無會者卽成斷滅皆

落意地不出見知又若逆之則不合事理若順之又成能所只可以妙會不可以事求所以華嚴會意云竝須除念會意無間相續順法修行若動念起心卽入魔網以法不動念故順法卽念除我見是妄心違法故生死是知法無動念不可以有念求又非無念不可以無心得應可玄會取其意耳如說有不有無不無等但動心卽寂是彼法故名順法也若以心順於法卽有能所非順法也故維摩經云法離一切觀行肇師云法本無相非觀行之所能見見之者其唯無觀乎如亦不求於玄珠罔象而得之故云藏於身

不藏於川在於心不在乎水故莊子云黃帝遊於赤水之北登崑崙之丘南望遺其玄珠使智索之而不得使离婁索之而不得乃因罔象得之黃帝曰異哉罔象乃可得之夫真不可以定求故無心以得之如弄珠吟云罔象無心卻得珠能見能聞是虛僞然雖不落見聞又非無知覺如融大師信心銘云惺惺了知見網轉彌寂寂無見聞室不移惺惺無妄寂寂寥亮寶印真宗森羅一相所以無念者卽念而無念以念無自性緣起卽空又緣起者皆是真性中緣起豈屬有無乃至卽生無生卽滅無滅亦復如是故寶藏

論云若言其生無狀無形若言其滅今古常靈又云是以斬首灰形其無以損生金丹玉屑其無以養生故真生不滅真滅不生可謂常滅可謂常生其有愛生惡滅者斯不悟常滅愛滅惡生者斯不悟常生永嘉集云故知妙道無形萬像不乖其致真如寂滅衆響靡異其原迷之則見倒惑生悟之則順違無地聞寂非有緣會而能生峩疑非無緣散而能滅滅既非滅以何滅滅生既非生以何生生生滅既虛實相常住矣華嚴疏云生之無生真性湛然無生之生業果宛然是知若卽念存有念卽是常見離生求無生卽

是斷見皆不達實相無生無滅之理若正了無生則無生無不生豈定執有生無生之二見乎所以云誰無念誰無生若實無生無不生喚取機關木人問求佛施功早晚成若以息念歸無念如同寒木死灰與木人何別豈有成佛之期耶斯乃尚未知卽念而無念寧知一念頓圓乎如有問言夫妙行者統唯無念今見善見惡願離願成疲役身心豈當爲道答若斯見者離念求於無念尚未得於真無念也況念無念之無礙耶又無念但是行之一也豈成一念頓圓此一念頓圓之旨非意解所知唯忘情可以契會如悟

玄序云夫玄道者不可以設功得聖智者不可以有心知真諦者不可以存我會至功者不可以營事為忘言者可以道合虛懷者可以理通冥心者可以真一遺智者可以聖同雖云道合無心於合合者合焉雖云聖同不求於同同者同焉無心於合則無合無散不求於同則無異無同超非於百非之外非所不能非焉忘是於萬是之前是所不能是焉是所不能是則無是矣非所不能非則無非矣無異無同則怨親不二無非無是則毀讚常一是以忘言者捨筌筮也虛懷者離取著也冥心者不巳見也遺智者泯能

證也若運心合道則背道若起念求同則失同若為是所是則沒是若為非所非則沉非以要言之但得直下無心則同異俱空是非咸泯斯泯亦泯茲空亦空此猶寄言因跡對待若得絕待頓悟一心唯契相應不俟更說

宗鏡錄卷第三十七

音釋

祛去魚切礙去魚切山魚力切貌

丹陽居士賀學易施銀四兩六錢四分刻此  
 宗鏡錄卷第三十七計字九千二百九十箇  
 吳江居士了初刻於普書上元陶邦本刻  
 萬曆癸卯春二月

具  
 通

宗鏡錄卷第三十八

宋慧日永明寺主智覺禪師延壽集

夫初後之位不離本覺能所之化唯是一心若悟本  
 稱覺則本不可得若不可得行位徒施得與不得其  
 旨如何答得而不得始本之覺無差不得而得妙證  
 之時玄會如金剛三昧經云佛言善男子五位一覺  
 從本利入若化衆生從其本處舍利弗言云何從其  
 本處佛言本來無本處於無處本際入實發菩提而  
 當成聖道何以故善男子如手執彼空不得非不得  
 論釋云舉疑發起云若本處應得入若得入非無本

處爲遣是疑故引喻釋手執彼空者手執喻能入之  
行處空喻所入之本不得者虛空無形可握故非不  
得者握內不無虛空故本利亦爾本來無本處性故  
不可得無本之本不無故非不可得也斯則悟本稱  
得非向外求若有所求卽是失本又若有所得不得  
菩提以無得故出生菩提故又無得之法非在得外  
要求一切法方盡無得之原如發菩提心論云於無  
法中說諸法相於無得中說有得法如是之事諸佛  
境界然雖求一切法以了無得故卽無所依無所求  
中吾故求之耳故大寶積經云佛問文殊依何正修

行文殊曰正修行者爲無所依釋曰凡有言教所詮  
竝證一心之義若心外見法是邪修行則有所依故  
若正修行不依一物所依旣寂能依亦亡能所俱空  
邪正雙泯卽正修行矣無生義云經言法離眼耳鼻  
舌身意是故六根不能取故言學者無取大智度論  
言譬如蚊蚋蟲處處能集唯不能集火中衆生意識  
亦復如是預是可聞見法悉皆能緣而不能緣般若  
故知般若性離意不能取又能取之人性復自空故  
不能取若以眼取如經言眼性復空若以耳取耳性  
又空若以手取手性又空若以意取意性又空人與



法共是一如如不能取得如也空不能取得空卽是  
學者無取故言無得又一念心起有二種覺一約有  
心者察一念纔起後念不續卽不成過所以禪門中  
云不怕念起唯慮覺遲又云瞥起是病不續是藥以  
心生卽是罪生時故是以初心攝念爲先是入道之  
階漸如諸經要集云攝心一處便是功德叢林散慮  
片時卽名煩惱羅刹所以曇光釋子降猛虎於膝前  
螺髻僊人宿巢禽於頂上乃至森羅不能自觸要須  
因倚諸根內想感發何以知然今有心感於內事發  
於外或緣於外起染於內故知內外相資表裏遞用

君臣心識不可備捨故經云心王若正則六臣不邪  
識意昏沈則其主不明今悔六臣當各慚愧制禦六  
根不令馳散也法句經心意品云昔佛在世時有一  
道人在河邊樹下學道十二年中貪想不除走心散  
意但念云欲目色耳聲鼻香口味身受心法身靜意  
遊曾無寧息十二年中不能得道佛知可度化作沙  
門往至其所樹下共宿須臾月明有龜從河中出來  
至樹下復有水狗飢行求食與龜相逢便欲噉龜龜  
縮其頭尾及其四腳藏於甲中不能得噉水狗小遠  
復出頭足行步如故不能奈何遂便得脫於是道人

撰述  
卷之三十八  
問化沙門此龜有護命之鎧水狗不能得其便化沙  
門答言吾念世人不如此龜不知無常放恣六情外  
魔得便形壞神去生死無端輪轉五道苦惱百千皆  
意所造宜自勉勵求滅度安於是化沙門卽說偈言  
藏六如龜防意如城慧與魔戰勝則無患是以意地  
若息則六趣俱閑一切境魔不能爲便如龜藏六善  
護其命起信論云若後念覺知前念此雖名覺猶爲  
不覺故約有心說以是初行凡夫故二約無心者知  
初起時卽無初相不待後念更滅以正生一念之時  
畢竟不可得故如五十校計經云菩薩問佛言罪生

復滅何以故我了不見佛問諸菩薩汝曹心寧轉不  
諸菩薩報佛言我心轉生設我心不轉生亦不能與  
佛共語佛問諸菩薩言若心生時寧還自覺心生不  
諸菩薩言我但識見因緣時不覺初起生時佛言如  
汝所說尚不能知心初生時何能無罪故知不察最  
初一念因成之假寧免後念相續成事之過乎以一  
切生死煩惱皆因不覺故若智爲先導答何由生又  
若了心外無法則情想不生不用加功直入不思議  
地如清涼鈔云經明十地法體心言路絕釋不思議  
謂言語道斷心行處滅據法望情名不思議以其法

外本無情故其義云何情相之興原由妄想妄想故  
便有相生以依相故復起心想隨名取實卽是覺觀  
依此覺觀便起言說依言說已復起妄心想取所說  
法此卽言語以之爲道心以爲行於是相想熾然不  
息今契法實滅除妄想相卽不生相不生故立名心  
滅名心滅故名卽不生名不生故覺觀不起覺不起  
故言說隨亡言說亡故不復依言取於所說不取說  
故言語道斷心行處滅心行滅故名不思議以法出  
情心言不及故不思議是知妄想心亡境界緣滅如  
灸病得穴永斷病原可謂覺寶之良醫矣問諸法所

生唯心所現者若從心現卽自性癡若執緣生卽他  
性癡若心緣和合而生卽共性癡若非心非緣而生  
卽無因癡如何通明免墮四執答若論四性實智於  
自相門中俱不可說若以四悉檀智於共相門中亦  
可得說如止觀問心起必託緣爲心具三千法爲緣  
具爲共具爲離具若心具者心起不用緣若緣具者  
緣具不關心若共具者未共各無共時安有若離具  
者旣離心離緣那忽心具四句尚不可得云何具三  
千法耶答地人云一切解惑眞妄依持法性法性持  
眞妄眞妄依法性也攝大乘論云法性不爲惑所染

不爲真所淨故法性非依持言依持者阿賴耶是也  
無沒無明盛持一切種子若從地師則心具一切法  
若從攝師則緣具一切法此兩師各據一邊若法性  
生一切法者法性非心非緣非心故而生一切法  
者非緣故亦應緣生一切法何得獨言法性是眞妄  
依持耶若言法性非依持賴耶是依持離法性外別  
有賴耶依持則不關法性若法性不離賴耶賴耶依  
持卽是法性依持何得獨言賴耶是依持又違經經  
言非內非外亦非中間亦不常自有又違龍樹龍樹  
云諸法不自生亦不從他生不共不無因更就譬檢

爲當依心故有夢依眠故有夢眠法合心故有夢離  
心離眠故有夢若依心有夢者不眠應有夢若依眠  
有夢者死人如眠應有夢若眠心兩合而有夢者眠  
人那有不夢時又眠心各有夢合可有夢各旣無夢  
合不應有若離心離眠而有夢者虛空離二應常有  
夢四句求夢尚不得云何於眠夢見一切事心喻法  
性夢喻賴耶云何偏據法性賴耶生一切法當知四  
句求心不可得求三千法亦不可得旣橫從四句生  
三千法不可得者應從一念心滅生三千法耶心滅  
尚不能生一法云何能生三千法耶若從心亦滅亦

不滅生三千法者亦滅亦不滅其性相違猶如水火  
二俱不立云何能生三千法耶若謂心非滅非不滅  
生三千法者非滅非不滅非能非所云何能生三千  
法耶亦縱亦橫求三千法亦不可得非縱非橫求三  
千法亦不可得言語道斷心行處滅故名不可思議  
境大涅槃經云生生不可說生不生不可說不生  
不可說不生不生不可說卽此義也當知第一義中  
一法不可得況三千法世諦中一心尚具無量法況  
三千耶如佛告德女無明內有不不也外有不不也  
內外有不不也非內非外有不不也佛言如是而有

大涅槃經云有因緣故亦可得說謂四悉檀因緣也  
雖四句冥寂慈悲憐愍於無名相中假名相說或作  
世界說心具一切法聞者歡喜如言三界無別法唯  
是一心造卽其文也或說緣生一切法聞者歡喜如  
言五欲令人墮惡道善知識者是大因緣所謂化導  
令得見佛卽其文也或言因緣共生一切法聞者歡  
喜如偈言水銀和真金能塗諸色像功德和法身應  
現處處往卽其文也或言離生一切法聞者歡喜如  
言十二因緣非佛作非天人脩羅作性自爾卽其文  
也此四句卽世界悉檀說心生三千一切法云何爲

人悉檀如言佛法如海唯信能入信則道原功德母  
一切善法由之生汝但發三菩提心是則出家禁戒  
具足聞者生信卽其文也或說緣生一切法如言若  
不值佛當於無量劫墮地獄苦以見佛故得無根信  
如從伊蘭出生栴檀聞者生信卽其文也或說合生  
一切法如言心水澄清珠相自現慈善根力見如此  
事聞者生信卽其文也或說離生一切法如言非內  
觀得是智慧乃至非內外觀得是智慧若有住著先  
尼梵志小信尚不可得況捨邪入正聞者生信卽其  
文也是爲爲人悉檀四句說心生三千一切法也云

何對治悉檀說心治一切法如言得一心者萬邪滅  
矣卽其文也或說緣治一切惡如說得聞無上大慧  
明心定如地不可動卽其文也或說因緣和合治一  
切惡如言一分從思生一分從師得卽其文也或說  
離治一切惡我坐道場時不得一法空拳誑小兒誘  
度於一切卽其文也是爲對治悉檀心破一切惡云  
何第一義悉檀心得見理如言心開意解豁然得道  
或說緣能見理如言須臾聞之卽得究竟三菩提或  
說因緣和合得道駸馬見鞭影卽得正路或說離能  
見理如言無所得卽是得已是得無所得是名第一

撰述  
卷之三十一  
義四句見理何況心生三千法耶佛旨盡淨不在因緣共離卽世諦是第一義諦也又四句俱皆可說說因亦是緣亦是共亦是離亦是若爲盲人說乳若貝若秣若雪若鵠盲聞諸說卽得解乳卽世諦是第一義諦當知終日說終日不說終日不說終日說終日雙遮終日雙照卽破卽立卽立卽破經論皆爾天親龍樹內鑒冷然外適時宜各權所據而人師偏解學者苟執遂興矢石各保一邊大乖聖道也若得此意俱不可說俱可說若隨便宜者應言無明法法性生一切法如眠法法心則有一切夢事心與緣合則三

種世間三千相性皆從心起一性雖少而不無無明雖多而不有何者指一爲多多非多指多爲一一非少故名此心爲不思議境界也若解一心一切心一切心一心非一非一切乃至徧歷一切皆是不可思議境已上依台教所說今依華嚴無礙法界自性緣起說不思議境界者如華嚴入法界品中善財童子於毗盧遮那莊嚴藏大樓閣前五體投地暫時歛念思惟觀察以深信解大願力故入徧一切處智慧身平等門普現其身在於一切如來前一切菩薩前一切善知識前一切如來塔廟前一切如來形像前一切

諸佛諸菩薩住處前一切法寶前一切聲聞辟支佛  
及其塔廟前一切聖衆福田前一切父母尊者前一  
切十方衆生前皆如上說尊重禮讚盡未來際無有  
休息等虛空無邊量故等法界無障礙故等實際徧  
一切故等如來無分別故猶如影隨智現故猶如夢  
從思起故猶如像示一切故猶如響緣所發故無有  
生遞興謝故無有性隨緣轉故又決定知一切諸報  
皆從業起一切諸果皆從因起一切諸業皆從習起  
一切佛興皆從信起一切化現諸供養事皆悉從於  
決定解起一切化佛從敬心起一切佛法從善根起

一切化身從方便起一切佛事從大願起一切菩薩  
所修諸行從迴向起一切法界廣大莊嚴從一切智  
境界而起離於斷見知迴向故離於常見知無生故  
離無因見知正因故離顛倒見知如實理故離自在  
見知不由他故離自他見知從緣起故離邊執見知  
法界無邊故離往來見知如影像故離有無見知不  
生滅故離一切法見知空無生故知不自在故知願  
力出生故離一切相見入無相際故知一切法如種  
生芽故如印生文故知質如像故知聲如響故知境  
如夢故知業如幻故了世心現故了果因起故了報



業集故了知一切諸功德法皆從菩薩善巧方便所流出故善財童子入如是智端心潔念於樓觀前舉體投地殷勤頂禮不思議善根流注身心清涼悅懌從地而起一心瞻仰目不暫捨合掌圍繞經無量而作是念言此大樓閣是解空無相無願者之所住處是於一切法無分別者之所住處是了法界無差別者之所住處是知一切衆生不可得者之所住處是知一切法無生者之所住處是不著一切世間者之所住處是不著一切窟宅者之所住處是不樂一切聚落者之所住處是不依一切境界者之所住處是

離一切想者之所住處是知一切法無自性者之所住處是斷一切分別業者之所住處是離一切想心意識者之所住處是不入不出一切道者之所住處是入一切甚深般若波羅蜜者之所住處是能以方便住普門法界者之所住處是息滅一切煩惱火者之所住處是以增上慧除斷一切見愛慢者之所住處是出生一切諸禪解脫三昧通明而遊戲者之所住處是觀察一切菩薩三昧境界者之所住處是安住一切如來所者之所住處是以一劫入一切劫以一切劫入一劫而不壞其相者之所住處是以一剎

入一切刹以一切刹入一刹而不壞其相者之所住處是以一法入一切法以一切法入一法而不壞其相者之所住處是以一衆生入一切衆生以一切衆生入一衆生而不壞其相者之所住處是以一佛入一切佛以一切佛入一佛而不壞其相者之所住處是於一念中而知一切三世者之所住處是於一念中往詣一切國土者之所住處乃至爾時善財童子恭敬右繞彌勒菩薩摩訶薩已而白之言唯願大聖開樓閣門令我得入時彌勒菩薩前詣樓閣彈指出聲其門卽開命善財入善財心喜入已還閉見其樓

閣廣博無量同於虛空乃至自見其身徧在一切諸樓閣中具見種種不可思議自在境界彌勒三生行菩薩行八相成道之事爾時彌勒菩薩摩訶薩卽攝神力入樓閣中彈指作聲告善財言善男子起法性如是此是菩薩知諸法智因緣聚集所現之相如是自性如幻如夢如影如像悉不成就乃至譬如幻師作諸幻事無所從來無所至去雖無去來以幻力故分明可見彼莊嚴事亦復如是無所從來亦無所去雖無來去然以慣習不可思議幻智力故及由往昔大願力故如是顯理釋曰彈指出聲其門卽開者創

撰述  
百金金卷三十八  
十三  
發明處豁見性時名之爲開入已還閉者所悟如本  
非從新得故云還閉或云慈氏菩薩彈指出聲其門  
卽開者明聲是震動啓發之義彈指者去塵之義塵  
亡執去法門自開善財入已其門還閉者以迷亡智  
現名之爲開智無內外中間無出入無迷無證名  
爲還閉見其樓閣廣博無量同於虛空者智境界也  
如是自性如幻如夢如影如像悉不成就者總上一  
切不思議無邊佛事境界以真如之性法爾隨緣雖  
卽隨緣法爾歸性以隨緣時似有顯現如看幻法不  
有而有猶觀夢境不見而見若水中之影非出非入

似鏡裏之像不內不外以無性隨緣故理不成就以  
隨緣無性故事不成就若理事不成卽一切法俱不  
成故云悉不成就但如是如是顯現如是如是證知  
了了分明還同宗鏡光光涉入影影相合如十玄門  
重重無盡十玄門者一同時具足相應門智儼師釋  
云此約相應無前後說此十玄門一一皆具十法同  
時具足一教義二理事三境智四行位五因果六依  
正七體用八人法九逆順十感應隨有一處卽具此  
十法悉皆同時具足今且據因果同時若小乘說因  
果卽轉因以成果因滅始果成若大乘因果亦得同

時而不彰無盡如似舍緣以成舍因果同時成而不  
成餘物以因有親疎故所以成有盡也若一乘宗明  
因果同時者舉疎緣以入親是故如舍成時一切法  
界皆一時成也若有一法不成此舍亦不成如似初  
步若到一切步皆到若有一步非到者一切步皆非  
到也故經云雖成等正覺不捨初發心所以一成一  
切成爲一際法門也二因陀羅網境界門此約譬說  
如帝釋殿上珠網一一珠中互現一切影像無盡一  
寶珠內千光萬色重重交映歷歷區分況此一心法  
界中一切人法境智重重涉入以真如性畢竟無盡

故重重復重重無盡復無盡也論云帝網有別者唯  
智能知非眼所見帝網者此網乃是衆寶絲縷所共  
合成其善住法堂縱廣四十由旬亦是衆寶所共合  
成其網一一絲孔之中皆有明珠其珠體瑩淨寶網  
交羅互相映現一一珠網之中皆有珠網全身及四  
十由旬寶殿各各全身於中互相顯現如珠及網所  
有影現其殿一一梁棟一一椽柱一一牆壁一一拱  
枓一一鏡像之中皆有全身殿網珠影重重互相映  
現故云如天帝網重重無盡今此法門亦復如是一  
一位中一一法中一一塵中一一境像中一一名字

中及以九世十世一一互周法界竝以真俗二智互體交參周徧法界如法界品中云善財所參始於文殊末至彌勒普賢五十二善知識其中比丘比丘尼優婆塞優婆夷童男童女僊人外道婆羅門長者居士天神地神夜神晝神國王王妃諸大菩薩等各各處大道場互爲主伴同說舍那境界若佛出世若不出世此法界法爾常住無有變異又如善財至彌勒佛所初登一閣入已見其閣中廣博無量同於虛空別有不可說樓閣布列其中一一亦等虛空一一閣中皆聞彌勒菩薩轉一生菩薩所有法門一一閣內

境像之中會二世事無有前後彌勒是當來成佛善財卽始發心一念之間而能相會此乃依於法界智乘成佛非論前後以古印今以今通古融合無二又以一閣是總一智含其萬善多閣爲別體用重重自在無礙此是善財乘本不動智乘從凡入聖至此樓閣中與三世佛會同無二總攝同異帝網之門一切衆生有能發心乘者亦復如是未見普賢起等虛空廣大心卽聞普賢名字便見自身入普賢身觀普賢一一毛孔中皆有廣大剎土地水火風輪咸在其中於一念中舉不可說不可說步一步過不可說不可

說佛刹如是念念經過不可說劫不能盡其一毛孔  
之邊際反觀自身一一毛孔普賢亦在其中一一毛  
孔悉同虛空不相障礙斯乃法爾之門恒真法界行  
依理現用稱體周卽是善財常行普賢行滿如華嚴  
經十定品云佛子此菩薩摩訶薩有一蓮華其華廣  
大盡十方際以不可說葉不可說寶不可說香而爲  
莊嚴其不可說寶復各示現種種衆寶清淨妙好極  
善安住其華常放衆色光明普照十方一切世界無  
所障礙真金爲網彌覆其上寶鐸徐搖出微妙音其  
音演暢一切智法此大蓮華具足如來清淨莊嚴一

切善根之所生起吉祥爲表神力所現有十千阿僧  
祇清淨功德菩薩妙道之所成就一切智心之所流  
出十方佛影於中顯現世間瞻仰猶如佛塔衆生見  
者無不禮敬從能了幻正法所生一切世間不可爲  
喻菩薩摩訶薩於此華上結跏趺坐其身大小與華  
相稱一切諸佛神力所加令菩薩身一一毛孔各出  
百萬億那由他不可說佛刹微塵數光明一一光明  
現百萬億那由他不可說佛刹微塵數摩尼寶皆名  
普光明藏種種色相以爲莊嚴無量功德之所成就  
衆寶及華以爲羅網彌覆其上散百千億那由他殊

撰述  
勝妙香無量色相種種莊嚴復現不思議寶莊嚴蓋  
以覆其上——摩尼寶悉現百萬億那由他不可說  
佛刹微塵數樓閣——樓閣現百萬億那由他不可  
說佛刹微塵數蓮華藏師子之座——師子座現百  
萬億那由他不可說佛刹微塵數光明——光明現  
百萬億那由他不可說佛刹微塵數色相——色相  
現百萬億那由他不可說佛刹微塵數光明輪——  
光明輪現百萬億那由他不可說佛刹微塵數毗盧  
遮那摩尼寶華——華現百萬億那由他不可說佛  
刹微塵數臺——臺現百萬億那由他不可說佛刹

微塵數佛——佛現百萬億那由他不可說佛刹微  
塵數神變——神變淨百萬億那由他不可說佛刹  
微塵數衆生衆——衆生衆中現百萬億那由他不  
可說佛刹微塵數諸佛自在——自在兩百萬億那  
由他不可說佛刹微塵數佛法——佛法有百萬億  
那由他不可說佛刹微塵數修多羅——修多羅說  
百萬億那由他不可說佛刹微塵數法門——法門  
有百萬億那由他不可說佛刹微塵數金剛智所入  
法輪差別言詞各別演說——法輪成熟百萬億那  
由他不可說佛刹微塵數衆生界——衆生界有百

萬億那由他不可說佛刹微塵數衆生於佛法中而得調伏佛子菩薩摩訶薩住此三昧示現如是神通境界無量變化悉知如幻而不染著夫蓮華者則表因果同時清淨無染況自性清淨心能起普賢無盡之因門圓滿舍那無作之果海理事交徹舒卷同時起盡隨緣而無染著又十定品云譬如有人爲鬼所持其身戰動不能自安鬼不現身令他身然菩薩摩訶薩住此三昧亦復如是自身入定他身起他身入定自身起佛子譬如死屍以呪力故而能起行隨所作事皆得成就屍之與呪雖各差別而能和合成就

彼事菩薩摩訶薩住此三昧亦復如是同境入定異境起異境入定同境起佛子譬如比丘得心自在或以一身作多身或以多身作一身非一身歿多身生非多身歿一身生菩薩摩訶薩住此三昧亦復如是一身入定多身起多身入定一身起佛子譬如大地其味一種所生苗稼種種味別地雖無差別然味有殊異菩薩摩訶薩住此三昧亦復如是無所分別然有一種入定多種起多種入定一種起乃至譬如妙光大梵天王所住之宮名一切世間最勝清淨藏此大宮中普見三千大千世界諸四天下天宮龍宮夜



又宮乾闥婆宮阿脩羅宮迦樓羅宮緊那羅宮摩睺  
羅伽宮人間住處及三惡道須彌山等種種諸山大  
海江河陂澤泉原城邑聚落樹林衆寶如是一切種  
種莊嚴盡大輪圍所有邊際乃至空中微細遊塵莫  
不皆於梵宮顯現如於明鏡見其面像菩薩摩訶薩  
住此一切衆生差別身大三昧知種種刹見種種佛  
度種種衆證種種法成種種行滿種種解入種種三  
昧起種種神通得種種智慧住種種刹那際又入法  
界品云爾時善財童子發是念已卽詣喜目觀察衆  
生夜神所見彼夜神在於如來衆會道場坐蓮華藏

師子之座入大勢力普喜幢解脫於其身上一一毛  
孔出無量種種變化身雲隨其所應以妙言音而爲說  
法普攝無量一切衆生皆令歡喜而得利益乃至又  
出一切世界微塵數身雲普詣一切衆生之前念念  
中示普賢菩薩一切行願念念中示清淨大願克滿  
法界念念中示嚴淨一切世界海念念中示供養一  
切如來海念念中示入一切法門海念念中示入一  
切微塵數世界海念念中示於一切刹盡未來劫清  
淨修行一切智道念念中示入如來力念念中示入  
一切三世方便海念念中示往一切刹現種種神通

變化念念中示諸菩薩一切行願令一切衆生住一切智如是所作恒無休息所以漩狀頌云時處帝網現重重一切智通無罣礙如上帝網之行無盡之宗若以緣起相由門則隱顯互興一多相入若以法性融通門則空有鎔融理事相卽乃至一切自在神通之慧出入妙定之門皆不離無盡真心致茲無礙須歸宗鏡法爾照明更以六相十玄該之歷然可見三祕密隱顯俱成門此約緣說是以如來於一念中八相成道不出剎那際以降生時卽是成道時卽是度人時卽是入滅時何以故以一切法同時俱成故一

成一切成所以稱祕密是故隱則一心無相顯則萬法標形性相同時空有無礙四微細相容安立門此就相說微細有二一所容微細以毛孔稱性能容諸剎諸剎存相旣不能徧是以所容微細也二能容微細以一塵一毛卽能容故一切理事主伴一多染淨等皆從一心中齊現若諸門隱映互相顯發重重復重重成其無盡者卽是帝網門中攝若諸門一時炳然齊現猶如束箭齊頭顯現不相妨礙者卽是此微細門中攝如經明一微塵中見不可說差別淨穢國土又云無盡佛國不出一塵五十世隔法異成門此

約三世說如是十世以緣起力故相即復相入而不失三世前後短長之相故云隔法一切教義理事等十法相即復相入而不失始終差別故名異成十世者三世遞相即入即成九世束為一念一念即是平等世合前九為十世如五指成拳不失五指十世一念不壞短長華嚴經頌云無量無數劫解之即一念知念亦無念如是見世間無量諸國土一念悉超越經於無量劫不動於本處不可說諸劫即是須臾頃莫見短與脩究竟剎那法心住於世間世間住於心於此不妄起二非二分別又迴向品頌云有數無數

一切劫菩薩了知即一念於此善入菩提行常勤修習不退轉六諸藏純襍具德門此約諸行說如似就一施門說者則一切萬法皆悉名施則是純而此施門即具諸度等萬行名襍如是純襍不相妨礙故名具德以純襍義絲毫不濫主伴互立能所相生具德圓融資攝無礙七一多相容不同門此約理說如是一多緣起皆是法界中實德法性海印力用故得如然非是方便緣修所成故隨湛寂則論一義隨智用則顯多門非一非多恒不失體而多而一豈礙隨緣此大緣起陀羅尼法若無一即一切不成所言一者

非自性一緣起成故乃至十者皆非自性十由緣成故是故一切緣起皆無自性隨去一緣卽一切不成是故一中卽具多者方名緣起一耳是以一中多多中一相容無礙仍不相是問一多義門爲一時圓具爲前後不同耶答卽圓具卽前後逆順同體德用自在問所明來去卽入之義其相如何答自位不動而恒去來何以故去來不動卽一物故但爲生智顯理故說去來等義問爲由智耶法如是耶答同時具足故以一入多多入一故名相容卽體無前後而不失一多之相故曰不同又一與多互相生起且一依多

起則一是所起而無力也多是能起故有力也以多有力能攝一以一无力入於多是故此一恒是多多依一起准上知之是則此多恒在一中也以俱有力及俱無力各不並故無彼不相在也以一有力一无力不相違故有此恒相在也緣起法界理數常爾如大涅槃經云爾時樹林其地狹小以佛神力如針鋒處皆有無量諸佛世尊及其眷屬等坐而食所食之物亦無差別入諸法相卽自在門此約用說若帝網門卽互映重現若微細門卽一時齊現若此相卽門就三世間圓融無礙自在卽入而成無盡如彌勒閣

中現三世之事如上自在法門卽是其法界緣起如  
理實德非是變化對緣方便故說也若是大乘宗所  
明者卽言神力變化故大小得相入或云菩薩力故  
入又云不二故入不同此一乘實教所說問若此宗  
明卽入不論神力乃言自體常如此者斯則渾無疆  
界無終無始何緣得辯因果教義等十法耶答只以  
隨智差別故舉一爲主餘皆爲伴猶如帝網舉一孔  
爲首衆孔現中一孔旣爾一切孔現亦如是又如諸  
方菩薩皆來證誠同其名號一切十方證誠皆亦如  
是所以成其無盡復無盡而不失因果先後次第而

體無增減故經云一切衆生成佛佛界不增衆生界  
不減九唯心迴轉善成門此約心說一切義門無盡  
等諸理事竝是如來藏性清淨真心之所建立顯現  
無礙若善若惡若凡若聖隨心所轉世尊所說華嚴  
身徧七處九會乃至十方法界虛空界一切塵中毛  
道皆不離最初成道處經云雖復七處九會而不離  
寂滅道場又云不離菩提樹而升忉利天此則萬境  
萬緣皆不出一真心矣如迴向品頌云如是一切人  
中主隨其所有諸境界於一念中皆了悟而亦不捨  
菩提行又頌云一切諸佛刹佛子悉克徧平等共一

心所作皆不空一切毛端處一時成正覺如是等大願無量無邊際虛空與衆生法界及涅槃世間佛出興佛智心境界間若一切染淨萬法皆由心成者如人先見障外有物別有人去物時心猶謂有爾時物實無何名由心成耶答若隨虛妄心中轉此障外物亦隨心之有無此亦心隨去物不失物而轉矣若論如來藏性真實淨心說者此物不動本處體應十方性常不轉縱移到他方而常不動本處也又迷時境攝心悟時心攝境何者迷時但隨境轉境正心正境邪心邪著邪正之緣成善惡之業若悟時知唯我心

心有境有心空境空不定空有之緣豈成物我之別則非空非有能有能空一一皆自在轉也所以淨名經云天魔外道皆吾侍也此猶約對治教中爲被物轉者方便言轉若直見心性之人既無所轉之物亦無能轉之智總上十玄門皆於此唯心迴轉門成就不出一心之義以平等心是一義差別心是多義以一心卽一切心是相卽義是同時相應義以一切心入一心是相入義以一心攝一切心是隱義以一切心資一心是顯義以不壞差別心而現平等心是多中一義以不隱平等心而現差別心是一中多義又

微細心不礙廣大心廣大心不礙微細心是一多不同義以一實心是純差別心是禱差別心卽一實心禱恒純一實心卽差別心純恒禱卽諸藏純禱義以一心帶一切心還入一心是帝網義因心現境見境識心是託事顯法義長劫短劫延促時量皆從積念而成一心所現是十世義因一心正義演難思法門究竟指歸言亡慮絕卽唯心迴轉義自心旣爾彼心亦然涉入交羅重重無盡十託事顯法生解門此約智說以智觀照則萬法如鏡能生正解不起邪倒如經最初舉金色世界顯始起於實際之心所見法界

中一切幢一切蓋等事皆顯無生智行如善財所見樓觀園林皆入法界如上十玄門自在無礙皆是緣起相由具有力無力有體無體卽入相持似有顯現此宗鏡是法界大緣起門皆因卽入二義得有諸門成就顯此一心無礙以體用二法成其卽入二義一據體有空不空皆同體故有相卽義二約用則有有力無力互相交徹有力持無力故有相入義又以用收體更無別體故有相入以體收用入無別用故唯相卽以體用無二故常相卽入又體卽是理用卽是事無分是理分卽是事分與無分皆無障礙各有四

句先理四句一無分限以徧一切處故二非無分以  
一法中無不具故三具分無分謂分無分一味故以  
全體在一法而一切處恒滿故如觀一塵中見一切  
處法界故四俱非以自體絕待故事四句者一有分  
以隨自事相有分劑故二無分以全體得理故大品  
云色前後際不可得三具分無分二義無礙是故具  
此二義方是事故四俱非以二義融故以一切緣起  
不出理事以事故非一以理故非異於無差之性隨  
有差之相則性隨相異此是不異而異於有分之事  
隨無分之理則事隨理一此是不一而一不一而一

方成其一不異而異方成其異又理事諸法由不異  
方得不一何者若異卽妄有體不依真立不依真故  
卽不有妄今有妄者由不異故得成不一以妄無自  
體故全依真成明妄成故與真不一如波依水由不  
異水遂得成波以成波故與濕不一又不一方成不  
異由有能依所依故交徹不異如有波故說波卽濕  
由有濕故說水卽波是故一異無性全體相收不壞  
大小之形而成卽入之勢以理事各無性故互相成  
立以事無定體故長非長相短非短相旣無長短卽  
不用壞以卽相無相故所以長劫卽短劫短劫卽長



劫以無相卽相故大塵入小塵小塵入大塵以卽故  
理同以入故事異以理卽事故非異卽是非一以事  
卽理故非一卽是非異由非一卽非異故令此事法  
不離一處而全徧十方由非異卽非一故全徧十方  
而不動一位一無性理自在義成微細相容無礙安  
立如上理事融通非一非異非有非無不墮邊邪方  
能悟入如理無分限總曰無邊事有分限故名有邊  
若依理成事理性全隱則無邊卽邊若會事歸理事  
相全盡則邊卽無邊今則不爾不失理而事現云無  
邊之邊不壞事而理顯云邊之無邊若定言一異非

一非異非非一非非異等盡同戲論不契真如故三  
無性論復次無戲論故名爲真實無戲論者於相等  
離一異虛妄故乃至若真如與相等異卽有三過失  
一者此真如則非相等實體二者修觀行則不依相  
等爲方便得通達真如三者覺真如已則應未達相  
等諸法不相關故也若真如與相等是一亦有三過  
一者真如旣無差別相等亦應無差別二者若見相  
等卽見真如三者若見真如不能清淨如見相等則  
無有聖人無得解脫無有涅槃世出世異是故由離  
一異等無戲論故無變異無變異故卽是真實性也

是知非一非異非有非空此宗鏡奧旨自在圓融謂  
 欲一則一欲異則異欲存即存欲泯便泯異不礙一  
 泯不礙存方為自在常一常異常存常泯名為圓融  
 又如弄珠鈴之者其珠不住空中不落地不在手  
 裏既不在三處亦不住一處不住空中即喻不住空  
 觀不落地即喻不住假觀不在手裏即喻不住中  
 觀既不住三亦不成一則非一非三而三而一斯為  
 妙矣若未偶斯旨所有見聞皆墮斷常不成玄妙若  
 入宗鏡無往不真昔所不知而今得知昔所不見如  
 今得見如大涅槃經云於一心中則具足現五趣身

所以者何以得如來大涅槃經之勢力故是則名為  
 昔所不得而今得之乃至於一念中徧知六趣衆生  
 之心是名菩薩昔所不知而今得知

宗鏡錄卷第三十八

音釋

蚊蛛

蚊蛛篇韻無攷相承以太未二音呼之

鵠

胡谷切鳥名

棋枰

棋手枰二音

波為切池也

丹陽居士賀學易施銀五兩四錢四分刻此  
 宗鏡錄卷第三十八計字乙萬八百八十一箇  
 吳江居士了初對長洲徐普書上元李再興刻  
 萬曆癸卯春三月徑山寂照庵識

七十  
八十

四六

落地

對林

即喻

而

宗鏡錄卷第三十九

宋慧日永明寺主智覺禪師延壽集

夫覺王明敕大教指歸末法比丘須於四念處修道  
 其旨如何答此出大般涅槃經最後垂示總前教迹  
 同此指歸以四念處即是宗鏡所明一切衆生身受  
 心法如經云佛告阿難如汝所問佛涅槃後依何住  
 者阿難依四念處嚴心而住觀身性相同於虛空名  
 身念處觀受不在內外不住中間名受念處觀心但  
 有名字名字性離名心念處觀法不得善法不得不  
 善法名法念處阿難一切行者應當依此四念處住

又云譬如國王安住已界身心安樂若在他界則得  
衆苦一切衆生亦復如是若能自住於已境界則得  
安樂若至他界則遇惡魔受諸苦惱自境界者謂四  
念處他境界者謂五欲也華手經云佛告跋陀婆羅  
於爾時世一切善人應作是念我等當自依四念處  
四念處者於聖法中一切諸法皆名念處何以故一  
切諸法常住自性無能壞故一切諸法皆名念處者  
故知卽法是心卽心是法皆同一性豈能壞乎若有  
二法則能相壞大寶積經偈云得無動處者常住於  
無處無動處者則自心境界此境界卽無處所如金

剛三昧經云心無邊際不見處所論釋云心無邊際  
者歸一心原心體周徧徧十方故無邊周三世故無  
際雖周三世而無古今之殊雖徧十方而無此彼之  
處故言不見處所大法炬陀羅尼經云夫念處者云  
何念義當知是念無有違諍隨順如法趣向平等遠  
離邪念無有移轉及諸別異唯是一心入不動定若  
能如是名爲念義如天台智者廣述真詮大小兼弘  
教觀雙辯末後唯說觀心論章意亦如是亦如祖師  
馬鳴菩薩廣釋經造論末後唯製一卷略論名大乘  
起信論云有摩訶衍能起大乘信根立心真如心生

滅二門總論一心別開體用若了此一心大旨卽是起一切衆生大乘信根若未信者設經無量億劫廣大修行不入祖佛正宗皆是假名菩薩以此一論之要義總攝諸部之廣文以源攝流有何不盡亦是諸聖製作大意亦是宗鏡本懷乃諸佛所知羣賢所證衆德所備萬行所弘妙義所詮究竟所趣此四念處破八顛倒一不淨中作淨想二苦中作樂想三無常中作常想四無我中作我想此是外道凡夫四倒又一淨中作不淨想二樂中作苦想三常中作無常想四我中作無我想此是二乘四倒共成八倒是以修

四念處觀破八顛倒於中而般涅槃是十方諸佛出世本懷究竟指歸祕密藏中最後放捨身命之處正當宗鏡大旨一心法門輔行記云四念處觀者一一念處皆悉先明空假破倒次以中道結成祕藏自他俱滿義兼大小言俱破者旣以中道顯祕密藏故四念處咸皆破倒何者以卽空故破常倒義兼於小以卽假故破無常倒義兼於大中道爲正故曰義兼大小以卽中故雙照大小雙非大小卽是雙照雙破八倒三諦相卽兼無前後破無次第卽破卽立卽照卽遮四榮四枯者大涅槃經云東方雙者喻常無常南

方雙者喻樂無樂西方雙者喻我無我北方雙者喻  
淨不淨四方各雙故名雙樹方面皆悉一枯一榮榮  
喻於常等枯喻無常等如來於中北首而臥入般涅  
槃表非枯非榮榮即表假枯即表空即是於其空假  
中間而入祕藏後分經云東方一雙在於佛後西方  
一雙在於佛前南方一雙在於佛足北方一雙在於  
佛首入涅槃已東西二雙合爲一樹南北二雙亦合  
爲一二合皆悉垂覆如來其樹慘然皆悉變白常無  
常等二即不二常樂我淨徧覆法界故二合垂覆如  
來即是如來契於祕藏亦是念處無非寂滅白者即

是衆色之本常等稱本故名爲變白言北首者增一  
阿含云表於佛法久住北天長阿含第四云佛告阿  
難安我頭南首面向北則使佛法久住不滅況涅槃  
終極不表祕藏耶然一代教門凡諸所表文義顯著  
莫過雙樹以四念處能爲大小觀行初門是故爾也  
殷勤遺囑意在於斯又但凡夫謂身爲淨言受是樂  
執心是常計法爲我由斯四倒而起貪愛無明而有  
諸行乃至老死苦集浩然八萬四千煩惱火燒於五  
陰舍宅故法華經云四面俱時歛然火起即喻四倒  
若小乘觀人即觀身不淨破於淨倒觀受是苦破於

撰述  
樂倒觀心無常破於常倒觀法無我破於我倒。是則由前迷心顛倒。謂身是常樂我淨。故起貪愛諸煩惱。今既觀知身是不淨。乃至苦無常無我。則不起貪愛無明行識。乃至老死滅。則生死河傾。涅槃海滿。即是競共推排。爭出火宅。到無畏處。爲是因緣。勸爲小行之人。令依念處修道也。大乘四念處者。觀生死五陰之身。非枯非榮。卽大寂定。涅槃經云。色解脫。涅槃乃至識解脫。涅槃若修此念處。觀卽是觀一切六道衆生。卽是常樂我淨。大涅槃具足佛之知見。如常不輕圓信成就。經云。施城中。最下乞人。與難勝如來等。見

則豈可分別。是田非田。可施不可施。耶。故念處觀卽平等種子。若不修。則見生死涅槃。有異。凡聖有殊。聖是敬田。卽崇拜而施。凡是悲田。則厭賤而不捨。若入一心平等法界。念處法門。則無分別。夫四念處者。念卽觀慧之心。處卽智照之境。能所冥合。唯是一心。今依天台四念處觀略明四教。四念處四句分別者。若非苦非樂。結成生滅。苦樂乃至非我非無我。結成無我。我是三藏意。若非苦非樂。結成無苦無樂之。苦樂屬通教。攝淨名經云。五受陰。通達空無所起。是苦義。結受念處。觀如大品。不淨觀卽是摩訶衍。皆不可得。故

以是不淨心觀色自念我身未脫是法未免三界生  
猶應受百千生死故言未脫引廣乘品成身念處觀  
諸法不生不滅是無常義結成心念處觀於我無我  
而二是不無我義結成法念處觀是通教意若作非  
常非無常結成常非垢非淨結成淨非苦非樂結成  
樂非我無我結成我即成別教常樂我淨斷惑歷別  
求證也若作非垢非淨雙照垢淨非苦非樂雙照苦  
樂非常非無常雙照常無常非我非無我雙照我無  
我結成圓教圓心修習不斷煩惱而入涅槃又前三  
教藏通別等非今所用是以略引今重廣引圓四念

處文助成後信四念處觀云四念處者念是觀慧大  
論云念想智皆一法異名初錄心名念次習行名想  
後成辨名智處者境也皆不離薩婆若能觀之智照  
而常寂名之爲念所觀之境寂而常照名之爲處境  
寂智亦寂智照境亦照一相無相無相一相即是實  
相實相即是一實諦亦名虛空佛性亦名大般涅槃  
如是境智無二無異如如之境即如如之智智即是  
境說智及智處皆名爲般若亦例云說處及處智皆  
名爲所諦是非境之境而言爲境非智之智而名爲  
智亦名心寂三昧亦名色寂三昧亦是明心三昧亦



撰述  
是明色三昧請觀音經云身出大智光如燒紫金山  
大涅槃經云光明者卽是智慧金光明經云不可思  
議智境不可思議智照此諸經皆明念只是處處只  
是念色心不二二而不二爲化衆生假名二說耳此  
之觀慧只觀衆生一念無明心此心卽是法性爲因  
緣所生卽空卽假卽中一心三心三心一心此觀亦  
名一切種智此境亦名一圓諦一諦三諦三諦一諦  
諸佛爲此一大事因緣出現於世欲令衆生佛知見  
開諸佛出世事足大涅槃經云王道夷坦無量義經  
云行大直道無留難故法華經云具足道雖言三智

其實一心爲向人說今易解故而說爲三若教道爲  
言所斷煩惱如翻大地河海俱覆似崩大樹根枝悉  
倒用此智斷惑亦復如是通別塵沙無明一時清淨  
無量功德諸波羅蜜萬行法門具足無減佛法祕藏  
悉現在前大品經云諸法雖空一心具足萬行大涅  
槃經云發心畢竟二不別法華經云本末究竟等等  
故名妙覺平等道當知此慧卽法界心靈之原三世  
諸佛無上法母以法常故諸佛亦常樂我淨等亦復  
如是亦名寶所亦名祕藏佛及一切之所同歸前三  
藏隘路不得竝行通教共稟共行共入入不能深別

教紆迴歷別遙遠卽不能達今此念處曠若虛空際於無際猶如直繩直入西海故名圓教四念處耳張衡曰翔鷗仰而不逮況青鳥與黃雀當知前三念處所不能及唯圓念處孤飛獨運凌摩絳霄無上無等無等等豎無高蓋故言無上橫無儔例故言無等等等於十方三世諸佛言無等等也欲重說此義更引天親唯識論唯是一識復有分別識無分別識分別識者是識識無分別者似塵識一切法界所有瓶衣車乘等皆是無分別識龍樹云四念處卽摩訶衍摩訶衍卽四念處一切法趣身念處卽是一性色得有

分別色無分別色分別色者如言光明卽是智慧是也無分別色卽是法界四大所成色皆是無分別等是色心不二彼旣得作兩識之名此亦作兩色之說若色心相對離色無心離心無色若不得作此分別色無分別色云何得作分別識無分別識耶若圓說者亦得唯色唯聲唯香唯味唯觸唯識若合論一一法皆具足法界諸法等故般若等內照旣等外化亦等卽是四隨逐物情有難易大智度論云一切法併空何須更用十喻答空有二種一難解空二易解空十喻是易解空今以易解空喻難解空唯識意亦如

是但約唯識具一切法門而衆生有二種一多著外色二少著內識如上界多著內識下二界著外色多著內識少如學問人多得外解若約唯識論者破外向內令觀明白法界法皆是一識識空十法界空識假十法界假識中十法界亦中專以內心破一切法若外觀十法界卽見內心當知若色若識皆是唯識若識若色皆是唯色今雖說色心兩名其實只一念無明法性十界卽是不可思議一心具一切因緣所生法一句名爲一念無明法性心若廣說四句成一偈卽因緣所生心卽空卽假卽中故般若經云受持

一四句偈與十方虛空等法華經云聞一偈亦與菩提記一句亦然三句亦如是今只觀此一心卽不可思議十界恒現前入心地法門故能不起寂場現身八會只是一句一句中有無量無量中只一句是爲不思議故如心諸佛爾如佛衆生然心佛與衆生是三無差別諸佛解脫當於衆生心中求衆生心亦於諸佛解脫中求始是般若究竟等未了者一切法正一切法邪不以心分別卽一切法正若以心分別一切法邪心起想卽癡無想卽泥洹此不思議非青黃赤白方圓長短無名無相究竟寂滅唯當心知口不

能說若有因緣善方便用四悉檀亦可得說爲衆生無量劫自性心不爲煩惱所染而染難可了知迷妄名染染卽覆心不見淨性所以久處生死不能返本還原原實難解二乘尚不聞其名何況凡夫今佛爲作習因如大通佛所繫珠至釋迦時方成果實令此種子漸漸積習後遇聲光發此種子轉凡入聖漸積功德具足大悲心皆已成佛道若不爾者無明覆法性出十法界五陰重迷積沓若能超悟起二乘五陰乃至佛陰華嚴經頌云心如工畫師造種種五陰一切世間中無不由心造諸陰只心作耳觀無明心畢

竟無所有而能出十界諸陰此卽不思議如法華經云一念夢心行因得果在一念眠中無明心與法界性合起無量煩惱尋此煩惱卽得法性問別圓俱作此譬云何有異答別則隔歷圓則一念具如芥子含須彌山故名不思議一微塵中有大千經卷智人開塵出經是一念無明心有煩惱法有智慧法煩惱是惡塵善塵無記塵開出法身般若解脫法華經云如是性相等一界十界百千法界究竟皆等今觀此無明心從何而生爲從無明爲從法性爲共爲離若自若他四皆叵得名空解脫門只觀心性爲有爲無爲

共爲離若常若斷四倒不可得名無相解脫門只此  
心性爲真爲緣爲共爲離非四句所作名無作解脫  
門無生而說生是十法界性相也無明性卽是實性  
亦言無明卽是明明亦不可得是爲入不二法門但  
衆生迷倒不見心之無心明成無明爾又大涅槃經  
云其後不久王復得病醫占王病定應服乳王者入  
倒衆生也其後病者初倒伏後倒起故言不久也定  
服乳者應授四榮之術也正是今之念處意耳又譬  
有人以毒塗鼓衆中打之近者死遠者未死後打毒  
鼓近遠俱死初塗四枯止枯分段故言未死今塗四

榮無明根斷故近遠俱死亦是今四念處意也又云  
如鳥出籠纔得離網今二鳥俱飛高翔遠逝去住自  
在正是今四念處意也又云初枯生死不能照明佛  
法不能開悟衆生於佛法無功夫於衆生無利益故  
言枯雙樹今圓顯佛法大益衆生夫有心者皆當作  
佛八千聲聞得見佛性如秋收冬藏成大果實故言  
四榮莊嚴雙樹大涅槃經云不令噉酒糟麥麩不與  
特牛同共一羣不在高原亦不下濕下濕者凡邪四  
倒也高原者偏曲四倒也酒糟是愚癡麥麩是瞋恚  
特牛是貪欲選擇中原安處其子法華經云正直捨

方便但說無上道又諸佛法久後要當說真實真實者非生死非涅槃無邪無偏無僻無倒咄哉丈夫示昔繫珠咄哉去來寶處在近是故從本垂迹與法身眷屬隱實揚權藏高設下共化衆生開示正道內祕外現開顯令得入妙正是此四念處也所言四者不可思議數也一卽無量無量卽一一一皆是法界三諦具足攝一切法出法界外更無有法法界無法界具足法界雖無法具足諸法是不思議數也華嚴中云一微塵具一切塵及一切法於一念具一切念及一切法塵卽是色念卽是心色心卽念處之異名耳

大品經云四念處卽摩訶衍摩訶衍卽四念處者於一念處與三念處無二無別一切法趣四念處是趣不過念處尚不可得云何當有趣不趣此亦不思議意同也普賢觀經云觀心無心法不住法名大懺悔觀心旣然觀色亦爾大涅槃經云佛性者亦一非一非一非非一亦一者一切衆生悉一乘故非一者說三乘故非一非非一者數非數不決定是故當知於四數不可決定卽不思議之四也乃至若不依宗鏡中四念處行道設有智解修行皆成外道所以云若無念慧一切行法皆非佛法非行道人皆空剃頭如

放牧者空著染衣如木頭幡雖執鉢錫如病人乞具  
雖讀誦經書如盲人誦賦雖復禮拜如碓上下雖復  
興造媒衒客作種樹貨易沉淪生死蠶繭自纏無解  
脫期捨身命財但得名施非波羅蜜雖復持戒不免  
鷄狗雖復精進精進無秀媚雖復坐禪如彼株杌雖  
復知解狂顛智慧常在此岸不到彼岸不降愛見不  
破取相不得入道品非賢聖位不成四枯樹非波羅  
蜜何以故無念慧故以念慧能破邪顯正大涅槃經  
云舊醫乳藥其實是毒如蟲食木偶成字耳是蟲不  
知是字非字更有新醫從遠方來曉八種術謂四枯

四榮以新四枯破其舊乳法華經云大火從四面而  
起卽斯意也是以八種異術破八倒之迷途一心妙  
門入一乘之種智問此平等法性一乘妙心一切衆  
生聲聞緣覺菩薩諸佛悉皆共稟云何於異生界等  
此一靈性念念處輪迴於聲聞乘同共一法中而不  
得此事答如黃石中金以福德爐火因緣成就若大  
福人得金中福人得銀下福人得銅此亦如是凡夫  
人唯得煩惱無明聲聞人但證無常生滅唯佛菩薩  
究竟常樂涅槃如大集經云如然燈器金則黃光銅  
則赤光其色雖異燈無差別法界亦爾諸佛然之智

光無邊聲聞然之智光有邊而法界性實無差別且  
心之一法微妙幽玄見有淺深智分優劣須憑廣學  
以至法原法華經云其不習學者不能曉了此外書  
云玉不琢不成器人不學不知道但堅志節常聞未  
聞熏修而觀力轉深磨鍊而行門益淨常起難遭之  
想道業恒新長懷慶幸之心終無退轉所以華嚴經  
云菩薩日夜唯願聞法喜法樂法依法隨法解法順  
法到法住法行法菩薩如是勤求佛法所有珍財皆  
無恡惜不見有物難得可重但於能說佛法之人生  
難遭想是故菩薩於內外財爲求佛法悉能捨施無

有恭敬而不能行無有憍慢而不能捨無有承事而  
不能作無有勤苦而不能受若聞一句未曾聞法生  
大歡喜勝得三千大千世界滿中珍寶若聞一偈未  
聞正法生大歡喜勝得轉輪王位若得一偈未曾聞  
法能淨菩薩行勝得帝釋梵王位住無量百千劫若  
有人言我有一句佛所說法能淨菩薩行汝今若能  
入大火坑受極大苦當以相與菩薩爾時作如是念  
我以一句佛所說法淨菩薩行故假使三千大千世  
界大火滿中尚欲從於梵天之上投身而下親自受  
取況小火坑而不能入然我今者爲求佛法應受一



切地獄衆苦何況人中諸小苦惱菩薩如是發勤精進求於佛法如其所聞觀察修行此菩薩得聞法已攝心安住於空閑處作是思惟如說修行乃得佛法非但口言而可清淨又普賢行願品頌云智海廣難量不測反增謗牛飲水成乳蛇飲水成毒智學成菩提愚學爲生死如是不了知斯由少學過大涅槃經偈云或有服甘露傷命而早歿或有服甘露壽命得長存或有服毒生有緣服毒死無礙智甘露所謂大乘典如是大乘典亦名雜毒藥如酥醍醐等及以諸石蜜服消則爲藥不消則爲毒方等亦如是智者爲

甘露愚不知佛性服之則成毒又如木中火性乳中酪性緣若未具有亦同無衆生佛性亦復如是不學不知非不成佛如金剛三昧經云地藏菩薩言尊者知有非實如陽燄水知實非無如火性生如是觀者是人智耶論釋曰如經云若說法有一如燄水迷倒若見於法無如盲無目倒故知實非無非無之義如火性生謂如木中有火性分析求之不得火相而實不無木中火性鑽而求之火必現故一心亦爾分析諸相不得心性而實不無諸法中心修道求之一心顯故是以含識界中從無始來內爲五陰所縻外爲

六塵所枯觸途現境寓目生情如獼猴而五處俱黏  
類蚊蛛而諸塵盡泊所以見不超於色界聽不出於  
聲塵若投網之魚猶處籠之鳥進退俱阻如羝羊之  
觸藩驚懼齊臨似乳鷲之巢幕若能知塵是識了物  
唯心不為延促之所拘豈令大小之所轉卽能隨緣  
應跡赴感徇機不動道場分身法界常在此而恒在  
彼不居方而不離方入此宗門廣大如是會差別之  
迹徹平等之原如金剛山純現金光似師子王師子  
圍繞猶摩利山內盡出栴檀若瞻葡林中唯聞香氣  
比須彌南面靡現雜形如金沙大河無復迴曲同金

剛之斧力欲擬皆空等無翳之日光所臨俱朗如入  
法界品中逝多林中所現境界頌云汝應觀此逝多  
林以佛威神廣無際一切莊嚴皆示現十方法界悉  
克滿十方一切諸國土無邊品類大莊嚴於其座等  
境界中色像分明皆顯現又如慈行童女毗盧遮那  
藏殿內一一壁中一一柱中一一鏡中一一相中一  
一形中一一摩尼寶中一一莊嚴具中一一金鈴中  
一一寶樹中一一寶形像中一一寶瓔珞中悉見法  
界一切如來從初發心修菩薩行成滿大願具足功  
德成等正覺轉妙法輪乃至示現入於涅槃如是影

像靡不皆現如淨水中普見虛空日月星宿所有衆  
像又如法寶髻長者宅中得菩薩無量福德寶藏解  
脫門其宅廣博十層八門善財入已次第觀察見最  
下層施諸飲食見第二層施諸寶衣見第三層布施  
一切寶莊嚴具乃至見第十層一切如來克滿其中  
從初發心修菩薩行超出生死成滿大願及神通力  
淨佛國土道場衆會轉正法輪調伏衆生如是一切  
悉使明見釋曰逝多林之無際遮那藏之顯現寶髻  
宅之廣博皆是不思議之心融攝無礙十層則十波  
羅蜜八門則八正道分乃至一切莊嚴具中示現佛

事盡是一心法門體用周徧重重顯道一一提宗以  
昧之者不悟不明以執之者爲緣爲對如盲不見非  
無五色之紋似聾不聞豈絕五音之響又如若逝多  
林裏聲聞不知恒河水中餓鬼不見皆是自業所障  
非法隱藏今勸未省之人觀聽直入猶谷中聞響終  
無異音似鏡裏見形更非他質分明可驗自絕思量  
現證無疑復誰前後可謂聖遠乎哉體之卽神道遠  
乎哉觸事而真矣問旣以真心爲宗爲本如何辯其  
功能湛然常住盡未來際答此心法妙故如神不可  
測無依無住非古非今只是有而不可見聞非是一

向空寂蘊無盡之妙用不斷不常具莫測之靈通非  
 隱非顯古德云因雖涅槃永寂而智體不無不爾將  
 何窮未來際故知此之心神凡聖之本盡未來際無  
 有斷絕諸佛常正念此法祖師唯的指此宗斯乃無  
 相之真真何有盡無為之道道何有窮如幽谷之風  
 相續而微聲不斷若洪鍾之響隨扣而清韻常生寶  
 藏論云唯道無根靈照常存唯道無體微妙恒真唯  
 道無事古今同貴唯道無心萬物圓備釋曰夫有根  
 則有住住即入於閻室如穿鍼不見天拾鍼不見地  
 無根則無住如日月光明照見種種色乃靈照常存

矣夫有體則差別質礙無體則一性常通乃微妙恒  
 真矣夫有事則為相所局無事則心地坦然乃古今  
 同貴矣夫有心則分別各取無心則逆順同歸乃萬  
 物圓備矣既達此常住宗體自然盡未來際不休息  
 佛業即是佛德普賢純是利他無始無終無盡之行  
 所以寶性論有自然不休息佛業偈云佛體如鏡像  
 如彼瑠璃地又非不有聲如天妙法鼓非不作法事  
 如彼大雲雨非不作利益而地非不生種種諸種子  
 如梵天不動而非不純淑如彼大日輪非不破諸暗  
 如彼如意寶而非不希有猶如彼聲響非不因緣成

撰述  
卷之二十一  
猶如彼虛空非不爲一切衆生作依止猶如彼大地而非不住持一切種種物以依彼大地荷負諸世間種種諸物故依諸佛菩提出世間妙法成就諸白業諸禪四無量及以四空定諸如來自然常住諸世間有如是諸業一切非前後作如是妙業無生義云若無有妙神一向空寂者則不應有佛出世說法度人故知本地有妙神不空不斷乃至師子吼言佛性者名第一義空第一義空名爲智慧智慧卽是妙神故云因滅是色獲得常住解脫之色故知如中含有妙色五陰常住不動神不滅篇云夫神者何耶精極而

爲靈者也精極則非封像之所圖故聖人以妙物而爲言雖有上智猶不能定其體狀窮其幽致神也者圓應無主妙盡無名感物而動假數而行感物而非物故物化而不滅假數而非數故數盡而不窮有情則可以物感有識則可以數求數有精麤故其性各異智有明昧故其照不同推此而論則知化以情感神以化傳情爲化之母神爲情之根情有會物之道神有冥移之功但悟徹者反本惑理者逐物耳乃至或聚散於一化不思神道有妙物之靈而謂精麤同盡不亦悲乎如火之傳於薪猶神之傳於形深惑者

見形朽於一生便以爲神情俱喪猶覩火窮於一木  
謂終斯都盡耳故知緣謝形枯真靈不墜如薪盡火  
滅火性常然此緣雖滅於今生彼緣復興於異世故  
般若吟云百骸雖潰散一物鎮長靈可謂真心湛然  
常住矣如華嚴經云知一切幻心所緣法無量故佛  
子如如意珠隨有所求一切皆得求者無盡意皆滿  
足而珠勢力終不匱止菩薩摩訶薩亦復如是入此  
三昧知心如幻出生一切諸法境界周徧無盡不匱  
不息何以故菩薩摩訶薩成就普賢無礙行智觀察  
無量廣大幻境猶如影像無增減故佛子譬如凡夫

各別生心已生現生及以當生無有邊際無斷無盡  
其心流轉相續不絕不可思議菩薩摩訶薩亦復如  
是入此普幻門三昧無有邊際不可測量何以故了  
達普賢菩薩普幻門無量法故佛子譬如難陀摩那  
斯龍王及餘大龍降雨之時滴如車軸無有邊際雖  
如是雨雲終不盡此是諸龍無作境界又云於一念  
中盡知一切心非心地境界之藏於非心處示生於  
心遠離語言安住智慧同諸菩薩所行之行以自在  
力示成佛道盡未來際常無休息一切世間衆生劫  
數妄想言說之所建立神通願力悉能示現釋曰盡

知一切心非心地境界之藏者識行於境名之曰心  
 智行於境名曰非心故楞伽經云得相者識不得相  
 者智故知菩薩隨順妄緣不捨世法於方便中悉能  
 示現隨增減劫任長短緣乘大願風相續不斷供佛  
 利生無有休息如華嚴論云十一地等覺位菩薩以  
 大慈悲心行赴俗濟生之門表自出世道滿無更求  
 解脫離染離淨之心但以乘法性船張大慈悲帆以  
 大智為船師順本願風吹諸波羅蜜網常遊生死海  
 漉一切眾生有著之魚安置無依普光明之智岸常  
 生一切幻住萬行功德法界無礙寶堂如下慈氏所

居樓閣是

宗鏡錄卷第三十九

音釋

歛 許勿切 猶忽也 紆 於于切 曲也 絳 古巷切 赤也 沓 徒合切 重沓也 麩 與力切  
 銜 熒絹切 銜鬻也 株 杌五忽切 木無枝也 縻 忙皮切 繫也 桔 古沃切 桎也 黏 尼占切 相著也 瞻 梵語也 此云黃華今之 漉 盧谷切 撈漉也

舟陽居士賀學易施銀四兩四分五厘刻此  
 宗鏡錄卷第三十九計字八千零九十箇  
 吳江居士了初對長洲徐普書 上元李燿刻  
 萬曆癸卯春三月徑山寂照庵識

夫真心無相云何知有不空常住湛然之體答以事  
 驗知因用可辯事能顯理用能彰體如見波生知有  
 水體十八空論云不捨離空菩薩修學此定止為功  
 德善根無盡何以故一切諸佛於無餘涅槃中亦不  
 捨功德善根門有流果報已盡功德善根本為化物  
 故恒有此用如來雖入涅槃猶隨眾生机緣現應化  
 兩身導利含識即是更起心義故眾生不盡應化之  
 用亦不盡故言雖入無餘而不捨功德善根也若二

宗鏡錄卷第四十

宋慧日永明寺主智覺禪師延壽集

夫真心無相云何知有不空常住湛然之體答以事  
 驗知因用可辯事能顯理用能彰體如見波生知有  
 水體十八空論云不捨離空菩薩修學此定止為功  
 德善根無盡何以故一切諸佛於無餘涅槃中亦不  
 捨功德善根門有流果報已盡功德善根本為化物  
 故恒有此用如來雖入涅槃猶隨眾生机緣現應化  
 兩身導利含識即是更起心義故眾生不盡應化之  
 用亦不盡故言雖入無餘而不捨功德善根也若二



撰述  
一  
乘入滅無更起心以慈悲薄少不化衆生若佛入無  
餘而更起心者以諸佛菩薩三身利物無窮故如來  
法身卽是一切無流法之依處故言不捨離功德也  
所以得知涅槃之中猶有法身者以用證體旣覩應  
化之用不盡故知此身之體常自湛然永無遷壞如  
毗婆沙師說無涅槃無有自相而可言無何以故爲  
能顯事用故若不依涅槃不成智慧智慧不成則煩  
惱不滅涅槃旣能生道道能滅惑卽是涅槃家事旣  
見有事則知應有體故不得言無也問有何勝義廣  
集一心正宗於末學進修得疾入道不答若以宗鏡

示人直至道場疾證菩提更無迂曲法華經偈云演  
暢實相義開闡一乘法廣導諸衆生令速成菩提如  
有頌云行自境界中獲得所應得行他境界中如魚  
墮陸地是以若行自境內如同已物取復何難若行  
他境中卽不自在如王失國似鳥離空足可知之此  
是千聖入道之門諸佛登真之路若有人者一入全  
真博地凡夫位齊諸佛法華經云乘此寶乘直至道  
場可謂頓入頓超諸乘匪及以三乘之人不知諸塵  
唯是識故執心外實有境界凡夫二乘雖有發心趣  
向解脫而猶計有生死可厭涅槃可欣不了唯心道

理若知一切法唯是識量捨彼事識外計分別既了  
唯心趣理速疾異前漸悟故論云速趣涅槃又凡夫  
二乘不覺賴耶但依分別事識資持力故而發心修  
行以不達本故向大菩提疎而且遠故云漸也菩薩  
既了賴耶本識則依此識資持力故而發心修行以  
了本故向大菩提親而且近故云速也此宗鏡中開  
示大意唯論自心妙達何待他文爲未薦者假以文  
言示令親悟纔聞便入目擊道存故止觀云直聞其  
言病卽除愈如經云佛告菩提樹神過去有佛名曰  
寶勝滅後有長者名曰持水善知醫方救諸病苦持

水有子名曰流水是時國內天降災變流水見已自  
思惟言我父年邁不能至彼城邑聚落便至父所問  
醫方已因得了知一切方術徧至城邑作如是言我  
是醫師我是醫師善知方藥療治一切一切衆生聞  
許治病直聞是言所患卽除此譬聞妙境得入初住  
以不思議境本自圓成長時顯現上根纔覽直進無  
疑不待舉明重加指示如華嚴迴向品頌云諸佛隨  
宜所作業無量無邊等法界智者能以一方便一切  
了知無不盡是以若入此宗鏡已眼圓明一一皆照  
自心決定不從他學法藏而全開身聚智燈而高挂

靈臺步步現無盡法門念念成六波羅蜜如首楞嚴  
三昧經云佛告堅意菩薩住首楞嚴三昧六波羅蜜  
世世自知不從他學舉足下足入息出息念念常有  
六波羅蜜何以故堅意如是菩薩身皆是法行皆是  
法堅意譬如有王若諸大臣百千種香擣以爲末若  
有人來索中一種不用餘香共相熏襪堅意如是百  
千種衆香末中可得一種不襪餘不不也世尊堅意  
是菩薩以一切波羅蜜熏身心故於念念中常生六  
波羅蜜堅意菩薩云何於念念中生六波羅蜜堅意  
是菩薩一切悉捨心無貪著是檀波羅蜜心善寂滅

畢竟無惡是尸波羅蜜知心盡相於諸塵中而無所  
傷是羸提波羅蜜勤觀擇心知心離相是毗梨耶波  
羅蜜畢竟善寂調伏其心是禪波羅蜜觀心知心通  
達心相是般若波羅蜜堅意菩薩住首楞嚴三昧如  
是法門念念皆有六波羅蜜問依此寂滅無爲之道  
卽入絕學絕待之門莫不沉空成於斷見不答未入  
茲門觸途虛幻待真立俗對色明空纔證斯宗萬緣  
俱寂如異色之鳥投須彌而純變金光猶三十三天  
入禰林而更無分別是以諸法無體相待而成皆無  
待而成待若執有法互相待成則不成待以有自體

撰述  
各定不假相待故如中觀論偈云若法有待成未成  
云何待若成已有待成已何用待若法因待成是法  
先未成未成則無無則云何有因待若是法先已成  
已成何用因待是二俱不相因待是知未成已成俱  
無有待若悟入宗鏡之時了知虛空尚是幻生豈更  
有法可爲對待如首楞嚴經云若一人反真歸原此  
十方空一時消殞菩薩瓔珞經云佛告天子如吾昔  
求道從無數劫分別本末未能究盡一法定意云何  
爲一法所謂無念也菩薩得無念者觀一切法悉皆  
無形天子吾今成佛由此一行得成無上正真之道

既萬法無形對何稱有有既不有曷得云常空復何  
空憑誰稱斷若心外有法卽成斷常若法外無心孰  
言空有所以傳大士云君不見自心非斷亦非常普  
在諸方不入方亦復不依前後際又復非圓非短長  
寂然無生亦無滅非黑非白與青黃雖復念慮知諸  
法而實不住念中央衆生入而無所入雖趣六境實  
無傷智者分明了知此是故號曰法中王故思益經  
云若有於法生見則於其人佛不出世世尊若有決  
定見涅槃者是人度生死所以者何涅槃名爲除  
滅諸相遠離一切動念戲論是以若論成壞有空皆

徇世間名字不出外道諸見如狗逐塊豈達自宗則  
 知名字如塊真理如人無明癡犬逐名言塊種智師  
 子得理亡名故知言語從覺觀生息覺觀則名言絕  
 言思絕則待絕亡中觀論疏云盡不盡門者若念念  
 遷滅滅無可成若念念相續續非始成若念念遷滅  
 滅無始壞若念念相續續不可壞故盡不盡俱無成  
 壞又諸法日夜中念念常滅盡過去如水流不住是  
 則名盡是事不可取不可說如野馬無決定性云何  
 可分別說有成又念念生滅常相續不斷故名不盡  
 云何可分別說言今是成時是故盡亦無成不盡亦

無成既無成亦無壞是以一切諸法尚無有成云何  
 說斷皆以實際為定量則無有變異如經問何等是  
 真智慧答言無變異相如眾生無變異相真智慧亦  
 無變異又問云何是眾生相答假名字畢竟離是眾  
 生相如是相則無變異乃至如虛空無變異相一切  
 諸法亦無變異相云何無變異以無二故亦無無二  
 方成真智但云無有二非是有無二如華嚴經頌云  
 常於諸法不作二亦復不作於不二於二不二並皆  
 離知其悉是語言道是知一切言語皆從覺觀而生  
 纔有覺觀便形紋綵發萌芽於境上起兆朕於心中

心境對治便爲質礙若入宗鏡自絕言思妙旨潛通  
了無所得又若一切修行趣佛乘人但先得旨之後  
方可以佛知見治諸餘習以正定水瑩淨禪支用多  
聞慧助生觀力乃至習誦熏修萬行嚴飾若未入宗  
鏡不了自心縱多聞習誦俱不成就如善星受持讀  
誦十二部經獲得四禪不逢無生返墮地獄又如阿  
難多聞不明實相遭姪席所縛爲文殊所訶應須先  
入正宗後修福智如瑠璃之含寶月似摩尼之置高  
幢方得通透無瑕能雨衆寶自他兼利豈虛構哉又  
此絕待無作真心非是斷空但空若衆生一切妄心

世間一切幻法以情識分別不及故目之爲空如洞  
山和尚偈云世間塵事亂如毛不向空門何處消若  
待境緣除蕩盡古人那得喻芭蕉龐居士偈云識樂  
衆生樂緣繩妄走作智樂菩薩樂無繩亦無縛若有  
發心者直須學無作莫道怕落空得空亦不惡見曠  
不識金入爐始知鎔黃蘗和尚云無人敢入此門恐  
畏落空盡望涯而退證道謔云嗟末法惡時世衆生  
薄福難調制去聖遠兮邪見深魔彊濃弱多冤害聞  
說如來頓教門恨不滅除令瓦碎作在心殃在身不  
須怨訴更尤人欲得不招無間業莫謗如來正法輪

問悟此心宗修行之人得圓滿普賢行不答一切理  
智無邊行願皆不出普賢一毛孔若實入此宗鏡中  
乃至凡聖之身一一毛孔皆能圓滿普賢之行如華  
嚴經海幢比丘入般若波羅蜜境界清淨光明三昧  
經行地側結跏趺坐入于三昧離出入息無別思覺  
身安不動從其身分出十法界身雲一切供具雨無  
量法雨等又如善見比丘告善財言我經行時一念  
中一切十方皆悉現前智慧清淨故一念中一切世  
界皆悉現前經過不可說不可說世界故又如喜目  
觀察衆生夜神入大勢力普喜幢解脫門於其身上

一一毛孔出無量種變化身雲隨其所應以妙言音  
而爲說法普攝無量一切衆生皆令歡喜而得利益  
又如善財重觀普賢一一身分一一毛孔悉有三千  
大千世界風輪水輪地輪火輪大海江河及諸寶山  
須彌鐵圍村營城邑宮殿園苑一切地獄餓鬼畜生  
閻羅王界天龍八部人與非人欲界色界無色界處  
日月星宿風雲雷電晝夜月時及以年劫諸佛出世  
菩薩衆會道場莊嚴如是等事悉皆明見如見此世  
界十方所有一切世界悉如是見如見現在十方世  
界前際後際一切世界亦如是見各各差別不相襍

撰述  
亂如說海幢身分之上善見一念之中普賢毛孔之內盡十方法界虛空界所有一切凡聖境界淨穢國土靡所不現可證宗鏡無外無法不含如卷大海之波瀾收歸一滴猶撮十方之刹土指在一塵如古德云以遮那之境界衆妙之玄門知識說之而不窮善財酌之而不竭文殊體之而寂寂普賢證之以重重何者以文殊是自心如理之體體常湛然以普賢是自心如量之用用周法界所以寶性論明有二種修行一如實修行了如理一味二徧滿修行備知一心有恒沙法界是以悟此真如無盡之心成得普賢無

盡之行亦云梵行已立已事已辦如不了此而妄有所修非唯不具普賢行門乃至三歸五戒等一切修進之門悉不成就以不達本故所以法華經云若不

能得見聞讀誦書持供養是法華經者當知是人未善行菩薩道以自他所隔但爲愛見之心未達一乘豈成同體之行又云此經難持若暫持者我則歡喜諸佛亦然如是之人諸佛所歎是則勇猛是則精進是名持戒行頭陀者則爲疾得無上佛道故知見性修行性周萬行如華嚴經云菩薩行卽如來性如來性卽菩薩行若明見此旨方稱圓修權教罔思下位



天隔讚一念隨喜福尚無量何況正念修行爲人開  
示所以文句疏釋一念隨喜者自未有行但隨喜法  
及人功報尚多況行到耶隨喜心有二若聞開權顯  
實卽於一念心中解非權非實之理信佛知見又雙  
解權實事理圓融雖具煩惱性能知如來祕密之藏  
此卽豎論隨喜又若聞開權顯實之意卽於一心廣  
解一切心又一切法皆是佛法無有障礙若欲分別  
辯說無窮月四月至歲旋轉不盡雖未得真隨喜心  
能如此解法旣如此人亦如是此約橫論隨喜卽橫  
而豎卽豎而橫故大涅槃經云寧願少聞多解義味

卽此意也故知纔聞一心能生隨喜則洞了諸法無  
有遺餘可謂一聞千悟得大總持於凡夫心能生圓  
信校量功德唯佛方知若外道得五通者能移山竭  
海而不伏見愛不及煖法人二乘無學子果俱脫猶  
被涅槃縛不知其因果俱權通教人修因雖巧發心  
不識五百由旬得果止除四住別人雖勝二乘修因  
則偏其門又拙非佛所讚皆不及初隨喜一念圓信  
之人又止觀云能如是入唯心觀者則具一切法門  
該括周備規矩初心送行人到彼薩雲蓋如來積劫  
之所勤求道場之所妙悟正在茲乎故知萬途雖別

撰述  
宗鏡錄卷四十一  
一性無差若未歸此自心之性終非究竟凡有所作  
心境不亡皆墮輪迴不入真實如大智度論云復次  
如水性下流故會歸於海合爲一味諸法亦如是一  
切總相別相皆歸法性同爲一相是名爲法性如金  
剛在山頂漸漸穿下至金剛地際到自性乃止諸法  
亦如是智慧分別推求已到如中從如入自性如無  
本末生滅諸法戲論是名爲法性又如犢子周章鳴  
喚得母乃止諸法亦如是種種別異取捨不同得到  
自性乃止無復過處是名法性如一切菩薩求道修  
行若未到宗鏡心終不止所以宗鏡略有二意一爲

頓悟知宗二爲圓修辦事如普楞嚴經云佛責阿難  
言非汝歷劫辛勤證修雖復憶持十方如來十二部  
經清淨妙理如恒河沙只益戲論汝雖談說因緣自  
然決定明了人間稱汝多聞第一以此積劫多聞熏  
習不能免離摩登伽難何須待我佛頂神呪摩登伽  
心姪火頓歇得阿那含於我法中成精進林愛河乾  
枯令汝解脫是故阿難汝雖歷劫憶持如來祕密妙  
嚴不如一日修無漏業遠離世間憎愛二苦如摩登  
伽宿爲姪女由神呪力消其愛欲法中今名性比丘  
尼與羅睺母耶輸陀羅同悟宿因知歷世因貪欲爲

苦一念熏修無漏善故或得出纏或蒙授記如何自欺尚畱觀聽乃至阿難等既開悟後重請妙修行路如經云世尊我今雖承如是法音知如來藏妙覺明心徧十方界含育如來十方國土清淨寶嚴妙覺王刹如來復責多聞無功不逮修習我今猶如旅泊之人忽蒙天王賜以葦屋雖獲大宅要因門入唯願如來不捨大悲示我在會諸蒙闇者捐捨小乘畢獲如來無餘涅槃本發心路乃至佛告阿難汝等若欲捐捨聲聞修菩薩乘入佛知見應當審觀因地發心與果地覺爲同爲異阿難若於因地以生滅心爲本修

因而求佛乘不生不滅無有是處以是義故汝當照明諸器世間可作之法皆從變滅阿難汝觀世間可作之法誰爲不壞然終不聞爛壞虛空何以故空非可作由是始終無壞滅故釋曰詳夫諸大乘經祖佛正意凡從今日去紹佛乘人先須得本悟自真心不生不滅爲因然後以無生之旨徧治一切所以華嚴論云若有習氣還以佛知見治之若不入佛知見設有修行但成折伏終不能入諸佛駛水之流如法華明開示悟入佛之知見只是於衆生心中而論開示以佛知見蘊在衆生心故若宗門中從上亦云先須

知有然後保任又云頭尾須得相稱不可理行有關  
心口相違入我宗中無有是處若未悟自心無生之  
理唯以生滅心爲因欲求無生之果如焚沙作飯種  
苦求甘因果不同體用俱失邪修妄習猶九十六種  
捏目生華趣寂執權似三乘道人勞神費力若入宗  
鏡理行俱圓可謂二見之良醫釋真之皎日矣故大  
涅槃經云譬如霧露勢雖欲住不過日出日既出已  
消滅無餘善男子是諸衆生所有惡業亦復如是住  
世勢力不過得見大涅槃日是日既出悉能除滅一  
切惡業夫未遇宗鏡正法之日一心實智之海歸前

所有一切修行三昧諸行皆是無常不成上善以未  
究竟故如經云佛言善男子雖修一切契經諸定未  
聞如是大涅槃經咸言一切悉是無常聞是經已雖  
有煩惱如無煩惱卽能利益一切人天何以故曉了  
已身有佛性故是名爲常復次善男子譬如衆流皆  
歸於海一切契經諸定三昧皆歸大乘大涅槃經何  
以故究竟善說有佛性故所以纔知有佛性自然解  
行相應如結網而終是取魚裹糧而必須前進如云  
若唯解而無行同沙井之非潤專虛而不實似空雲  
而無雨是以此錄全爲修習菩薩道圓滿普賢門遂

乃廣集了義金文先德遺旨皆令信順與道相應該括始終自他兼利以真如一心性無盡故法爾如是順性而行無有匱息自然圓滿一切智慧一切慈悲一切三昧一切神通一切行願一切因果一切理事一切權實一切行布一切圓融所以華嚴論云經明法雲地菩薩隨心念力廣大微細自他相入一多大小互參神通德用自在皆隨自心念所成故如一切衆生作用境界皆是自心執業所成人天地獄畜生餓鬼善惡等報果一依心造如此十地菩薩以無作法身大智之力隨所心念莫不十方一時自在皆悉

知見以普光明智爲體爲智體無依稱性徧周法界與虛空量等周滿十方世界以無性智大用隨念以不忘失智隨念皆成以具總別同異成壞俱作以廣狹大小自在智化通無礙以與一切衆生同體智能變一切衆生境界純爲淨土之刹以自他無二智一身而作多身多身而作一身以法身無大小離量之智能以毛孔廣容佛刹以等虛空無邊無方之智而一念現生滿十方而無去來以如響智而能響應對現等衆生應形以是具足圓滿福德智而恒居妙刹常與一切衆生同居若非聖所加持力而衆生不見

如華嚴經云佛子譬如有人以摩尼寶置色衣中其  
 摩尼寶雖同衣色不捨自性菩薩摩訶薩亦復如是  
 成就智慧以為心寶觀一切智普皆明現然不捨於  
 菩薩諸行何以故菩薩摩訶薩發大誓願利益一切  
 衆生度脫一切衆生承事一切諸佛嚴淨一切世界  
 安慰衆生深入法海為淨衆生界現大自在給施衆  
 生普照世間入於無邊幻化法門不退不轉無疲無  
 厭佛子譬如虛空持衆世界若成若住無厭無倦無  
 羸無朽無散無壞無變無異無有差別不捨自性何  
 以故虛空自性法應爾故菩薩摩訶薩亦復如是立

無量大願度一切衆生心無厭倦乃至佛子菩薩摩  
 訶薩以此開示一切如來無差別性此是無礙方便  
 之門此能出生菩薩衆會此法唯是三昧境界此能  
 勇進入薩婆若此能開顯諸三昧門此能無礙普入  
 諸刹此能調伏一切衆生此能住於無衆生際此能  
 開示一切佛法此於境界皆無所得雖一切時演說  
 開示而恒遠離妄想分別雖知諸法皆無所作而能  
 示現一切作業雖知諸佛無有二相而能顯示一切  
 諸佛雖知無色而演說諸色雖知無受而演說諸受  
 雖知無想而演說諸想雖知無行而演說諸行雖知

無識而演說諸識恒以法輪開示一切雖知法無生而常轉法輪雖知法無差別而說諸差別門雖知諸法無有生滅而說一切生滅之相雖知諸法無麤無細而說諸法麤細之相雖知諸法無上中下而能宣說最上之法雖知諸法不可言說而能演說清淨言詞雖知諸法無內無外而說一切內外諸法雖知諸法不可了知而說種種智慧觀察雖知諸法無有真實而說出離真實之道雖知諸法畢竟無盡而能演說盡諸有漏雖知諸法無違無諍然亦不無自他差別雖知諸法畢竟無師而常尊敬一切師長雖知諸

法不由他悟而常尊敬諸善知識雖知法無轉而轉法輪雖知法無起而示諸因緣雖知諸法無有前際而廣說過去雖知諸法無有後際而廣說未來雖知諸法無有中際而廣說現在雖知諸法無有作者而說諸作業雖知諸法無有因緣而說諸集因雖知諸法無有等比而說平等不平等道雖知諸法無有言說而決定說三世之法雖知諸法無有所依而說依善法而得出離雖知法無身而廣說法身雖知三世諸佛無邊而能演說唯有一佛雖知法無色而現種種色雖知法無見而廣說諸見雖知法無相而說種

種相雖知諸法無有境界而廣宣說智慧境界雖知諸法無有差別而說行果種種差別雖知諸法無有出離而說清淨諸出離行雖知諸法本來常住而說一切諸流轉法雖知諸法無有照明而恒廣說照明之法釋曰譬如虛空持衆世界若成若住無厭無倦者以普賢智了一切法皆如虛空性故虛空之性卽凡聖身只爲衆生不了迷爲生死變作根塵菩薩故能對現色身隨應說法故云普賢身相如虛空又偈云心聞洞十方生于大因力又偈云空生大覺中如海一漚發是知若法若行皆我之心性猶如虛空豈

有厭倦乎若不了一切法同虛空性執有前境相狀可觀隨相發心緣塵起行不達同體之旨悉墮有爲盡成愛見之悲終成厭倦若依宗鏡如說修行所有一毫之功畢趣菩提之果是以無緣之緣顯無化之化謂衆生真心稱理不可得故若無緣卽無所化若真心隨緣不壞緣起則亦有所化如是則非真流之行無以契真非起行之真不從行顯良以體融行而因圓行該真而果滿理行兼備因果同時圓解圓修方成宗鏡又此普賢之行全是佛智佛智卽是真心如華嚴經頌云佛智廣大同虛空普徧一切衆生心



悉了世間諸妄想不起種種異分別則全佛智是衆生心世間妄想皆從衆生心變能變之心既是佛智所變之境豈成實耶則了世間妄想皆空終不起於異見分別謂凡謂聖謂有謂無等又了世間妄想卽如量智不起異分別卽如理智如量觀俗如理了真又卽體之相包含是如量智卽相之體一味是如理智若理量雙消方冥佛智是以若欲真俗雙照因果俱圓不出如理如量之二智如佛性論云此理量二智有二種相一者無著二者無礙言無著者見衆生界自性清淨名爲無著是如理智相無礙者能通達

觀無量無邊境界故是名無礙是如量智相又此二智有二義如理智爲因如量智爲果言如理爲因者能作生死及涅槃因如量爲果者由此理故知於如來真俗等法具足成就又如理智者是清淨因如量智者是圓滿因清淨因者由如理智三惑滅盡圓滿因者由如量智三德圓滿故知成佛皆由二智如理智者卽一心之體爲因如量智者卽一心之用爲果所以體用相卽因果同時初後卷舒悉於一心圓滿乃至法界顯於塵內寶剎現於毛端皆是如理智中如量境界若但證如理之旨普賢大用不得現前若

唯行如量之宗文殊正智不能究竟具此二門方明  
 宗鏡所以善財一生能辦多劫之行古釋云善財既  
 因毗目僊人善友力瞬息之間或有佛所見經不可  
 說不可說佛刹微塵數劫修行不倦何得一生不經  
 多劫僊人之力長短自在故如世王質遇僊之碁令  
 斧柯爛三歲尚謂食頃既能以長為短亦能以短為  
 長如周穆隨於幻人雖經多年實唯瞬息故不應以  
 長短之時廣狹之處定其旨也故知隨心轉變不定  
 長短心長則長心短即短延促是心非干時分一切  
 萬法皆是心成離心計度皆失宗旨

### 宗鏡錄卷第四十

#### 音釋

挂

古賣切

擣

都皓切 春也

羸提

梵語也此云忍辱羸初限切

殞

于敏切 沒也

構

古候切 合集也

藥

博陌切

括

古活切 包括也

泊

旁各切 旅泊客寓也

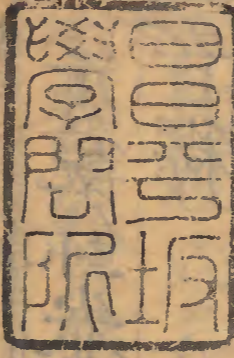
瞬

舒閏切 目動也

卅陽居士賀學易施銀三兩六錢三分刻此  
 宗鏡錄卷第四十計字七千二百五十箇  
 吳江居士了初對長洲徐普書建陽鄒大成刻  
 萬曆癸卯春三月徑山寂照庵識

高麗國... 卷三十八... 山... 殊... 殊...  
 高麗國... 卷三十八... 山... 殊... 殊...  
 高麗國... 卷三十八... 山... 殊... 殊...  
 高麗國... 卷三十八... 山... 殊... 殊...

高麗國... 卷三十八... 山... 殊... 殊...  
 高麗國... 卷三十八... 山... 殊... 殊...  
 高麗國... 卷三十八... 山... 殊... 殊...  
 高麗國... 卷三十八... 山... 殊... 殊...



卷四十一

切

