

此信子雲所請
由終泰雅為
文章妙矩也

之有章不必諱諱，依類託寓，喻以封巒。

般班同，騶虞白虎黑文，故云班。般，敗和也。穆穆敬也。元狩元年十月，往五時祭祀，白麟駢於帝車之前。此乃上帝享君福也。武帝時，黃龍見宛宛龍，狼陽明也。謂南面而受朝也。言龍見乃覺悟，下人知天子之德也。受命受天之命也。章明也。類祥瑞之類也。嶽山也。

披藝觀之，天人之際已交，上下相發，允答聖王之

德，兢兢翼翼，故曰於興必慮衰，安必思危。是以湯

武至尊，嚴不失肅，祗舜在假，典顧省闕，遺此之謂

也。藝，圖書也。天心允答，所以宜封禪。兢兢翼翼，以下高規，誠也。興必慮衰，以下正。兢兢翼翼，大也。

郵質濟幸，疾標脩格，惡切女六般班，故曰於之於焉假格。

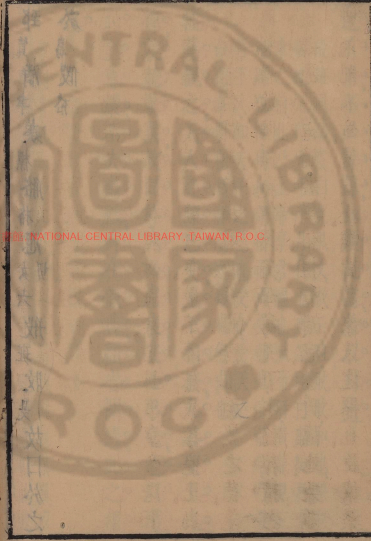
文選論主 卷二十四 符命 三十八



全元按避封諱
更加銅鑄蓋有
精氣第模格却
宋第第有牽處
弱腐爛之不甚
有深味謂曰極
恐尚未敢信

五臣思作忠
暑無位字陛
下下有以字
五臣精作清

卷之七



NATIONAL CENTRAL LIBRARY, TAIWAN, R.O.C.

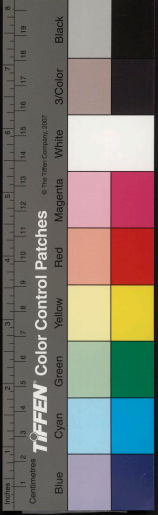
諸吏中散大夫臣雄稽首再拜上封事皇帝陛下
臣雄經術淺薄行能無異數蒙渥恩拔擢倫比與
羣賢並位愧無以稱職臣伏惟陛下至聖之德龍
興登庸欽明尚古作民父母為天下主執粹精之
道鏡照四海聽聆風俗博覽廣包參天貳地兼並
神明配五帝冠三王開闢已來未之聞也臣誠樂

文選論主

卷二十四

符命

三十九



書無文字

起善雄尚是泥
惡苦探濃腹而
鏡古色蓋亦謂
意常語新
五臣注注
茫作泥注泥
茫作作照

五臣無厥有
句
唯徑大調淺調
近代人語○西
五字句稍見古
態

五臣無立字
五臣始皇作
皇帝
聚活物乃不書
最重

四字俱就水上
希意自有色

文選論

昭著新德，光之罔極。往時司馬相如作封禪文一篇，以彰漢氏之休。臣嘗有顛胸病，恐一旦先夫馬填溝壑，所懷不章，長恨黃泉，敢竭肝膽，寫腹心，作劇奏美新一篇，雖未究萬分之一，亦臣之極思也。臣雄猶首再拜以聞。曰：異漢業感風，對聖論，出與諸吏，雄自稱也。胸古，眩字通，謂風疾也。首再拜，上其事，皇帝對下。權與天地未祓，唯唯，肝肝，或玄而萌，或黃而牙，玄黃剖，辨上下相，唯愛初生民，帝王始存，在乎混混茫茫之時，蒙聞罕漫而不昭察，世莫得而云也。

權與始也，袪開也，雖仰目也，肝張目也，視不分，明貌，易曰：玄黃者，天地之雜也，言其色蒙籠，始生，萌芽，唯與煦同，相蒸而生。萬物也，蒙聞罕漫，不明貌。

厥有云者，上罔顯於儀皇，中莫盛於唐虞，邇靡著於成周，仲尼不遭用，春秋因斯發，言神明所祚，兆民所託，罔不云道德仁義禮智，獨秦崛起西戎，邠荒岐雍之疆，因襄文宣靈之僭跡，立基孝公茂惠，文奮昭莊，至政破縱，擅衡并吞六國，遂稱乎始皇，盛從執儀韋斯之邪政，馳騫起翦，恬賁之用兵，刻滅古文，刮語燒書，弛禮崩樂，塗民耳目，遂欲流唐

文選論上

卷二十四

符命

四十



善功作公

一對雖六覺詩

有風致
兩語濃隸與上
語為三而不一
律是調法
善波作譯
非詩
六自效封禪句

神入議論
句法效封禪文
而一正一反意
勢最變
五臣作評
新語功有力應
上冠快

創業發跡全錄
封禪
五臣無羽字

文選注

漂虞滌殷蕩周難除仲尼之篇籍自勒功業改制
度軌量咸稽之於秦紀是以耆儒碩老抱其書而
遠遜禮官博士卷其舌而不談來儀之鳥肉角之
獸狙獼而不臻甘露嘉醴景耀浸潭之瑞潛大赫
經靈巨狄鬼信之妖發神歇靈液海水羣飛二世
而亡何其剽與

神明所祥三語言秦狄之義也裏支而下皆秦
主益政始皇也繼人在六國者衛人散六國以
佐秦者鞅儀韋斯商鞅張儀呂不韋李斯也起
翦恬黃白起王翦蒙恬王貴也詞除也流漂滌
蕩謂除去其禮法也難古然宇燒也勒記也來
儀鳳也肉角麟也狙獼犬之蓄人者嘉醴醴泉
也景曜景星也浸潭謂滋液浸潤能生萬物也
滌芟星也膏墜也始皇時有墜星下東郡至地
為石有大人長五丈夷服見於臨洮鬼信謂江
使告祖龍死也液滋液也善作繹猶緒也神靈
歇其舊績不福祐之也海水
喻亂也劇甚也言促甚也

帝王之道競競乎不可離已夫能貞而明之者窮
祥瑞回而昧之者極妖愆上覽古在昔存憑應而
尚缺焉壞徹而能全故若古者稱堯舜威侮者陷
桀紂况盡汛掃前聖數千載之功業專用已之私
而能享祐者哉會漢祖龍騰豐沛奮迅宛葉自武
關與項羽戮力咸陽創業蜀漢發跡三秦克項山



五臣如作始
單語有致難本
善深却六練動
五臣刑作形

此靈其乃虛字
與湧出對不與
下文靈契同字
靈惡好深沉何
占犯重
放封禪雲霧八
延等語
五臣折作坊

頂上意頓挫有
五臣家作空
五臣無也字
意工結閉
五臣無端帝
二字

文選論語

東而帝天下、撻秦政慘酷尤煩者、應時而蠲、如儒
林刑辟歷紀圖典之用、稍增焉、秦餘制度、項氏爵
號、雖違古而猶襲之、是以帝典缺而不補、王綱弛
而未張、道極數殫、闇忽不還、

回邪也、憑應、憑依瑞應也、微猶廢也、若古順古
也、汎與麗同、漢高帝與父老約法三章、餘悉除
秦法、歷紀歷代之紀、圖書
典籍也、闇忽、闇昧忽亂也

逮至大新受命、上帝還資、后土顧懷、玄符靈契、黃
瑞湧出、溟渤湧溢、川流海停、雲動風偃、霧集雨散、
誕彌八圻、上陳天庭、震聲日景、炎光飛響、盈塞天

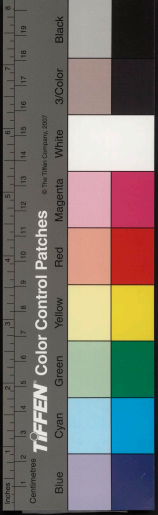
淵之聞必有不可辭讓云爾

資、助也、上為天之所助、下為地之所奉也、玄符
天符、靈契、地契、莽承黃虞之後、故云黃瑞、溟渤
湧溢、皆水流貌、瑞之多似之也、八圻、八方也、
震雷也、炎光、謂日景、飛響、謂雷聲、亦喻瑞也

於是乃奉若天命、窮寵極崇、與天剖神符、地合靈
契、創億兆、規萬世、奇偉侖儻、譎詭、天祭地事、其異

物殊怪、存乎五威、將帥、班乎天下者、四十有八章、
登假皇穹、鋪衍下土、非新家、其疇離之、卓哉煌煌、

真天子之表也、若夫白鳩、丹鳥、素魚、斷蛇、方斯幾
矣、受命甚易、格來甚勤、昔帝纘皇、王纘帝、隨前踵



五臣七作已
善如作知

揮此新章於文
旁以委折有波
沉澁有婉味然
不甚醒快

善兩煥作煥
忽非長句不
恐又勞太拘欲
其跌宕然詩未
是工

此七字句法至
多效之六自
就之夾易爰采
然不為奇峻
五臣雍臺作
詳疵

長句
工婦
若也
獨語

古或無為而治或損益而亡豈如新室委心積意
儲思垂務旁作穆穆明且亦不寐勤勤懇懇者非
秦之為與

莽遣五威將軍王奇等班符瑞殊怪之事於天
下四十八章謂錄之為書如篇章也白鳩湯之
祥也武王渡河中流火流為鳥其色赤又白魚
躍入二舟斷蛇即高帝斬蛇事格至也言祥瑞
來現甚多也垂務垂拱而治之事
也非秦之為以秦所為為非也

夫不勤勤則前人不當不懇懇則覺德不愷是以
發秘府覽書林遙于文雅之圃翱翔乎禮樂之
場胤殷周之失業紹唐虞之絕風懿律嘉量金科

玉條神卦靈兆古文畢發炳煥照耀靡不宣臻式
軫軒旂旗以示之揚和鸞肆夏以節之施黼黻袞
冕以昭之正嫁娶送終以尊之親九族淑賢以穆
之夫改定神祇上儀也欽修百祀成秩也明堂雍
臺壯觀也九廟長壽極孝也制成六經洪業也北
懷單于廣德也若復五爵度三壤經井田免人役
方甫刑匡馬法恢崇祇庸燦德懿和之風廣彼播
紳講習言諫箴誦之塗振鷺之聲充庭鴻鸞之黨
漸階俾前聖之緒布濩流行而不韞櫝郁郁乎煥



改封神皇之狀
夫人之際等語

語氣只覺淺易
近今

五臣上巳字
作以下巳字
作既麟：作

寤應太顯淺覺
五臣所作述

善無廣字

五臣無字
和封神皇字
而以人歸
一顯太是避太
滿然思意翻覺
境淺不若與意
朕古有味
善無廣字

天選准言

煥哉天人之事盛矣鬼神之望允塞羣公先正罔
不夷儀姦宄寇賊罔不振威紹少典之苗著黃虞
之裔帝典闕者已補王綱弛者已張炳炳麟麟豈
不懿哉

前入先王也體和也律六律也量斗斛也金科
法令也式用軫軒旂旗車旗之制也和鸞金鈴
以飾車者肆夏詩樂行則歌之以中節天子七
廟祭加黃帝虞舜二廟爲九廟又置長壽宮爲
丈母養食之堂經有五祭又制樂經故云六五
爵五等諸侯之爵三壤三等之土地也莽更名
天下奴婢曰私屬皆不得賣之甫刑呂刑也後
爲甫侯故名甫馬法司馬兵法也摺紳儒生也
振鷺鴻鸞皆喻賢人夷儀有常儀也黃帝少典
之子莽封姚恂爲初睦侯奉黃帝後嫡昌爲始

睦侯奉虞帝後麟
光明也麟古煇字同

厥被風濡化者京師沈潛甸內帀洽侯衛厲揭要
荒濯沐而術前典巡四民迄四嶽增封泰山廣禪
梁甫斯受命者之典業也蓋受命日不暇給或不
受命然猶有事矣况堂堂有新正丁厥時崇嶽滄
海通瀆之神咸設壇塲望受命之臻焉海外遐方
信延頸企踵回面內嚮喁喁如也帝者雖勤讓惡
可以已乎

沈潛深也甸內近都邑也厲深沾也揭淺沾也
濯沐微沾也術謂法也典常也受命謂漢高也



發誰弱句法
五臣與帝字
春香作舊
致封碑作一藝
一致路

吉越燦作威
言
致語六是致封
致狀其試狀句

天約是燕標馬
揚之騰中間大
榮擬處不可缺
謂或錯綜其詞
借身發後更潤
以工詞運以婉
致雖云嚴而安
延乃更橫溢此
却是舉擬三味

善言作云

五臣無將見
句

文選清言

營營四方不及有事封禪也，不受命謂始皇也，嘔嘔衆喜悅貌。

宣命賢哲，作帝典一篇，奮三爲一，襲以示來人，摘

之罔極，令萬世常戴巍巍履粟，粟臭馨香，含甘實

鏡純粹之至精，聆清和之正聲，則百工伊凝，庶績

越熙，荷天衢，提地釐，斯天下之上則已，庶可試哉。

奮善作善，謂足奮一典而成三典也，五臣作奮謂振克舜之典，合三篇爲一也，聲理也。

刻產難然，狙直滴假格。

班固

典引

典，堯典也，漢紹堯緒，故引堯事，以述漢德，引者伸而長之也。

臣固言，永平十七年，臣與賈逵傳毅杜矩，展隆郗

萌等，召請雲龍門，小黃門趙宣持秦始皇帝本紀，

問臣等曰：太史遷下贊語中，寧有非邪？臣等對曰：

此贊賈誼過秦篇言，向使子嬰有庸主之才，僅得

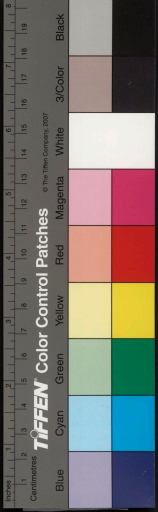
中佐，秦之社稷未宜絕也。此言非是，即召臣入問。

本聞此論，非邪？將見問意開悟邪？臣具對，素聞知

狀，詔因曰：司馬遷著書成一家言，揚名後世，至以

文選論主卷二十四 符命 四十五





文選滄言

善細微作微

善又有頃首二字

善無樂字

欲美新行，唯雅二字

身陷刑之故，反徵文刺譏，貶損當世，非誼士也。司
禮如澆行無節，但有浮華之詞，不周於用。至於
疾病而遺忠，主上求取其書，竟得頌述功德，言封
禪事，忠臣效也。至是賢遷遠矣。臣固常伏刻誦聖
論，昭明好惡，不遺細微。緣事斷誼，動有規矩。雖仲
尼之因史見意，亦無以加。臣固被學最舊，受恩浸
深，誠思畢力竭情。昊天罔極，臣固頓首，伏惟相如
封禪，靡而不典。楊雄美新，典而無實。然皆游揚後
世，垂為舊式。臣固才朽，不及前人。蓋詠雲門者難

為音，觀隨和考難為珍，不勝區區。竊作典引一篇，
雖不足雍容明盛萬分之一。猶樂啓發憤懣，覺悟
童蒙。光揚大漢，軼聲前代。然後退入溝壑，死而不
朽。臣固愚戇，頓首頓首。曰

司馬遷始皇贊中，全連賈誼過秦論以明秦事，
寧有非言問何處有非也。固對以子嬰庸主數
語為非，是欲貶子長而誇長卿封禪書以起已
作典引意也。徵文用隱語也。澆行私卓氏女也。
刻誦聖論，即司馬遷著書以下是也。因史見
意，謂修春秋褒貶之事也。雲門樂名，軼過也。

太極之元，兩儀始分。烟烟熅熅，有澆而與。有浮而
清。沈浮交錯，庶類混成。肇命民主，五德初起。同於

欲美新世矣降
而六及厥有六
若等語

改針碎新陳之
道我德乎等
語

善無可字

善無作也

五臣無下有
字

二句刻

宏洪相犯令人
必聽

善聖作神
效美斯異天子
之表方斯美矣
等語

善無錄字

五臣尚作上
善無作神
五臣尚作上
下有嗣字

文選論

草昧玄混之中，踰繩越契，寂寥而亡，詔者，系不得而縱也。

烟烟熅熅陰陽和一相扶之貌，輿屬地也，清天也，地體沈而氣升，天道浮而氣降，故云交錯。民主天子也，五德言帝王以五行之德相承也。同者言上古帝王同於天造草昧之時也，繩契，締繩書契之世也，踰越謂遠也，詔言也，系，易系也，莫能相告，故易系不得而連綴也。

厥有氏號，紹天闡，繹莫不開元於太昊皇初之首，上哉，負乎，其書猶可得而修也。亞斯之世，通變神化，函光而未曜，若夫上稽乾則降承龍翼，而炳諸典，謨以冠德，卓綽者莫崇乎陶唐，陶唐含胤而禪

有虞，有虞亦命夏后，稷契熙載，越成湯武，殷肱既周，天迺歸功，元首將授漢劉，俾其承三季之荒末，值亢龍之災孽，懸象闢而恒文，舜倫敦而舊章，缺故先命玄聖，使綴學立制，宏亮洪業，表相祖宗，贊揚迪哲，備哉燦爛，真聖明之式，雖臯夔衡且密，勿之輔比，茲禘矣，是以高光二聖，宸居其域，時至氣動，乃龍見淵躍，拊翼而未舉，則威靈紛紜，海內雲蒸雷動，電燦胡繼，芬分尚不泄其誅，然後欽若上下，恭輯羣后，正位度宗，有于德不台淵穆之讓。

文選論

卷二十四

符命

四十七



云爾文法亦本
效封禪其詳不
可待聞等語

亂舒徐而力蒼
勁極其圓妙
五字句之下
有評字

靡號師矢敦奮稱之容蓋以膺當天之正統受克
讓之歸運蓄炎上之精烈蘊孔佐之弘陳云爾洋
洋乎若德帝者之上儀詰誓所不及已

闕問釋治也繼天開治也太昊伏羲氏也夏遠
也函光未曜謂不著於書傳也龍翼龍飛也天
有五行之序堯與舜禹稷契各據其一而堯為
之正自禪虞命夏而後契至成湯而王稷至武
王而王四運既周仍歸堯後而授漢也元聖堯
也易龍有悔窮之災也恒文即懸聖謂日
月也舊即舜倫謂經世之典章也玄聖孔子
也漢受命先命習玄聖之教者使繼於學立其
制度弘亮洪業以下俱本綴學立制來茲指女
聖也宸居如北辰之居所也附翼未舉欲飛也
不准其誅謂二祖即位之賡胡亥王莽天皆先
為誅滅而已不親視之也度就也宗尊也謂就

尊位也古文台為嗣淵穆深美也言二祖有讓
於德不嗣之意也號師號令兵眾也矢陳也敦
勉也奮稱奮擊指稱也言漢取天下無號令兵
眾之陳列勉為奮擊指稱之事也揭與麾同堯
允恭克讓故云克讓歸運炎上火德也孔佐
孔子即上綴學立制也詰誓謂尚書所載也

鋪觀二代洪纖之度其履可探也並開迹於一簣
同受侯甸之服奕世勤民以方伯統牧乘其命賜
形瓠黃鉞之威用討韋顧黎崇之不恪至於參五
華夏京遷鎬亳遂自北面虎嶠其師華滅天邑是
故誼士華而不敦武稱未盡讓有懋德不其然與
亦猶於穆猗那翁純儼釋以崇嚴祖考殷薦宗配



效封禪豈不盛
始善終及慎
所由於前等語

三臣樂耳字

耳

鋪布也二代殷周也一箕踞卑微也韋豕韋顧
巴姓之國皆夏諸侯黎崇殷諸侯湯與文王誅
之參五華夏謂分裂華夏之地然後遷於鎬毫
也鎬周所都毫湯所都北而位也天邑天子
之邑武周樂也謨殷樂也周頌曰於穆清廟尊
頌曰猶與那與言其用樂於宗廟之中也宗尊
也帝天也以祖考進而配享上帝也烏奕光曜
流行魏二代以臣代君尚能作樂配天神明其
道也譴大也淪變也言神明其道天略有常但
審言行於篇籍其光藻朗而不變言無殊功也
胡夫赫赫聖漢巍巍唐基泝測其源乃先孕虞育

五臣翔乎之
李作千
摹應作匪

五臣豪作某
善攝作修

效封神不敢道
封鳴及大司馬
違守諱

夏既殷陶周然後宣二祖之重光襲四宗之緝熙
神靈日照光被六幽仁風翔乎海表威靈行乎鬼
區愚無回而不泯徽胡瓊而不頤故夫顯定三才
昭登之績匪堯不典鋪聞遺策在下之訓匪漢不
弘厥道至於經緯乾坤出入三光外運渾元內霽
豪芒性類循理品物咸亨其已久矣盛哉皇家帝
世德臣列辟功君百王榮鏡宇宙尊亡與亢乃始
虔鞏勞謙競競業業貶成抑定不敢論制作至於
遷正黜色賓監之事渙揚寓內而禮官儒林屯用



篤誨之士不傳祖宗之髣髴雖云優慎無乃慈與
 四宗文帝太宗武帝世宗宣帝中宗明帝顯宗
 也鬼區鬼友蠻夷之國也顧養也詩曰文王之
 德明明在天下故曰在下之訓五臣註以遺策
 為典策之缺遺者在下謂政教流訓於下者俱
 非也出入三光謂使日月星辰由其節入以
 其期無胸跳側匿盈縮之異也渾元造化之氣
 毫芒物之微細者也性類有生之類也德臣列
 辟漢之能臣古之列辟也君長也其功為百王
 之長也虔敬也鞏亦勞也股成股其成功也抑
 定抑其安定也遷正改正朔也秦以十月為歲
 首漢以十月至滿上故因之至武帝始改黜色
 易明色也漢以上德尚黃至光武乃黜黃而尚
 赤賔監立二代後也光武封殷後曰紹嘉公
 周後曰承休公以賔禮禮之也他本作純
 於是三事岳牧之氣僉爾而進曰陛下仰監唐典

善總行跡
 狄是斯文瑞澤
 等語 來儀肉
 角六派美新

效封碑道於危
 招於過等語

中述祖則俯蹈宗軌躬奉天經惇睦辨章之化洽
 巡靖黎蒸懷保鯨寡之惠浹燔瘞懸沈肅祇羣神
 之禮備是以來儀集羽族於觀魏肉角馴毛宗於
 外圖揭緇文皓質於郊升黃輝采鱗於沼甘露宵
 零於豐草三足軒翥於茂樹若乃嘉穀靈草奇獸
 神禽應圖合謀窮祥極瑞者朝夕坰牧日月邦畿
 卓犖方州洋溢乎要荒

三事三公也宗軌謂武帝封禪事天經孝道也
 辨古平字通用爾雅曰祭天曰燔柴祭地曰瘞
 理祭山曰度懸祭川曰浮沉來儀鳳也觀魏皆
 闕也肉角麟也緇文皓質騶虞也黃輝采鱗黃



教封禪頭魚頭
耗急而誇加工
善無周字

腴
五臣無而有
二字顯作專

教義新改定神
孤等語

五臣於作聖
五臣無命字
也作乎
效封禪則若取
句法而微接意
五臣度作廢
五臣令其下
有字以作

善命作論
六是封禪思
迴應數句意而
姿態更微
五臣無經字
詳作伴
致封伴為世
等語

龍也三足鳥也林外曰胡郊外曰牧日月
邦畿日月之下邦畿之內也方州帝都也

昔周姬有素雉朱鳥玄秬黃縻之事耳君臣動色
左右相趨濟濟翼翼峨峨如也蓋用昭明黃畏承
事懷之福亦以寵靈文武昭燕後昆覆以懿鑠豈
其爲身而有頡辭也

素雉白雉也越裳獻白雉朱鳥武王渡河中流
外傳曰昭我嘉縻此言周成
王封禪非止爲身以起下意

若然受之亦宜勤恁旅力以充厥道啓恭館之金
殿御東序之秘寶以流其占夫圖書亮章天哲也

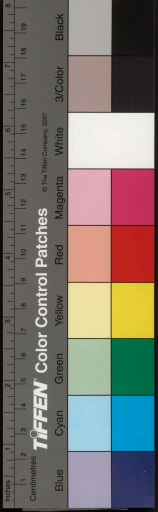
孔繇先命聖乎也體行德本正性也逢吉丁辰景
命也順命以創制因定以和神答三靈之蕃祉展

放唐之明文茲事體大而允寤寐次於心瞻前顧
後豈蔑清廟憚勅天命也伊考自遂古乃降辰爰

茲作者七十有四人有不俾而假素罔光度而遣
章今其如台而獨闕也是時聖上固以垂精游神

苞舉藝文屢訪羣儒俞咨故老與之斟酌道德之
淵源循覈仁義之林藪以望元符之臻焉既感羣

后之謙辭又悉經五繇之碩慮矣將緝萬嗣揚洪



是益稷臣共好
或句法

輝奮景炎扇遺風播芳烈久而愈新用而不竭汪
汪乎丕天之天律其疇能亘之哉唐哉皇哉皇哉
唐哉

德思也旅陳也東序秘寶河圖也亮章信而明也經道也逢吉逢瑞也因定謂因治定也三靈天地人也展廣也放唐堯也堯禘放勳故云前代帝王後子孫也封禪之實皆祖宗之德今乃推讓是輕清廟不勅天命也辰至也古封禪者七十有二今并漢二君而四也素竹素章書傳也垂精遊神將修封禪也封酌飲也饒覈食也求道德仁義之事亦如飲食之求醉飽也五絲卜辭也紼使也與拼古字通揚奮振布之意律法也唐皇言唯唐堯與漢也

遠意 蓼楚

孫月峯先生評文選

烏程閔齊華淪註

公孫弘傳贊

凡史傳之末作一贊以論傳內人之善否亦論之意也

班固

贊曰公孫弘卜式倪寬皆以鴻漸之翼困於燕雀
遠迹羊豕之間非遇其時焉能致此位乎是時漢
興六十餘載海內乂安府庫充實而四夷未賓制
度多闕上方欲用文武求之如弗及始以蒲輪迎
枚生見主父而歎息羣士慕嚮異人並出卜式校
於芻牧弘羊擢於賈豎衛青奮於奴僕日殫出於

台
必此贊最有
為三意矣實



吳益稷臣共好
或句法

輝奮景炎扇遺風播芳烈久而愈新用而不竭汪
汪乎丕天之大律其疇能亘之哉唐哉皇哉皇哉
唐哉

德思也旅陳也東序秘寶河圖也亮章信而明也經道也逢吉逢瑞也因定謂因治定也三靈天地人也展廣也放唐堯也堯禘放勳故云前代帝王後子孫也封禪之實皆祖宗之德今乃推讓是輕清廟不勅天命也辰至也古封禪者七十有二今并漢二君而四也素竹素章書傳也垂精遊神將修封禪也封酌飲也饒覈食也求道德仁義之事亦如飲食之求醉飽也五絲卜辭也紼使也與拼古字通揚奮振布之意律法也唐皇言唯唐堯與漢也

遠

意麥楚

孫月峯先生評文選

烏程閔齊華淪註

公孫弘傳贊

凡史傳之末作一贊以論傳內人之善否亦論之意也

班固

贊曰公孫弘卜式倪寬皆以鴻漸之翼困於燕雀
遠迹羊豕之間非遇其時焉能致此位乎是時漢
興六十餘載海內乂安府庫充實而四夷未賓制
度多闕上方欲用文武求之如弗及始以蒲輪迎
枚生見主父而歎息羣士慕嚮異人並出卜式校
於芻牧弘羊擢於賈豎衛青奮於奴僕日殫出於

台
必此贊最有
三三意亦實



降虜斯亦曩時版築餽牛之朋已

易漸卦曰鴻漸言徒爾漸而進也公孫弘少貧
牧豕海上年四十餘乃學春秋六十對策拜博
士遷丞相卜式以田畜為事入山牧羊年致千
頭十餘年拜中郎遷御史大夫與倪寬三人相
類故連言之武帝以安車蒲輪徵枚乘主父偃
上言九事其八事為律令朝奏暮召入見曰公
安在何相見之晚也衛青父鄭季與陽信長公
主家僮衛媼通生賣金日碑本匈奴屠休王子
以王降漢後悔昆邪王殺之將其眾降日碑
父不降沒入官版築傳說也餽牛甯戚也

漢之得人於茲為盛儒雅則公孫弘董仲舒倪寬
篤行則石建石慶質直則汲黯卜式推賢則韓安
國鄭當時定令則趙禹張湯文章則司馬遷相如

滑稽則東方朔枚臯應對則嚴助朱買臣歷數則
唐都落下閎協律則李延年運籌則桑弘羊奉使
則張騫蘇武將帥則衛青霍去病受遺則霍光金
日磧其餘不可勝紀是以興功造業制度遺文後
世莫及

公孫弘董仲舒俱治春秋倪寬治尚書上尚書
一篇建慶俱石奮子以馴行孝謹至二千石汲
黯數直諫卜式數言郡國不便帝皆重之安國
所推舉皆廉士賢於已者當時每朝候上問說
未嘗不言天下長者滑稽展轉隨俗也落下姓
也明曉天文地理隱於落稽亭薰隆屠闔待詔太
史作太初歷拜侍中不受武帝病篤光曰如有
不諱誰當嗣者上曰立少子君行周公之事光





讓日碑亦曰臣不如立太子漢書光並受遺詔輔少子不受孝宣承統纂修洪業亦講論六藝招選茂異而蕭望之梁丘賀夏侯勝章玄成嚴彭祖尹更始以儒術進劉向王褒以文章顯將相則張安世趙充國魏相邴吉于定國杜延年治民則王霸王成龔遂鄭弘召信臣韓延壽尹翁歸趙廣漢嚴延年張敞之屬皆有功迹見述於後世參其名臣亦其次也

蕭望之修齊詩事居菴梁丘賀從京房受易夏侯勝從伏生受尚書章賢修詩傳玄成其子也嚴彭祖學公羊春秋尹更始學穀梁春秋張趙皆將魏邴于杜皆相也黃霸而下皆循吏也

晉紀論武帝革命

于寶 字令升新蔡人始以尚書郎領國史遷散騎常侍

史臣曰帝王之興必俟天命苟有代謝非人事也文質異時興建不同故古之有天下者栢皇栗陸以前爲而不有應而不求執大象也鴻黃世及以一民也堯舜內禪體文德也漢魏外傳順大名也湯武革命應天人也高光爭伐定功業也各因其運而天下隨時隨時之義大矣哉古者敬其事則命以始今帝王受命而用其終豈人事乎其天意

二數語既乏
氣度復多未確
不知穆何以此

五臣無上特
字與則字

氣勞於陽，神華
不覺蟻中開字
句雖未極雕刻
然却下河對的
有分曉些兒無
事下請既好熟
讀六不歇

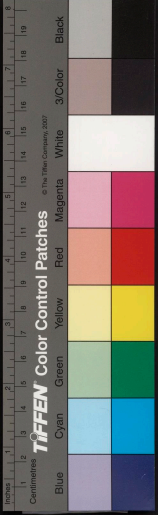
宋魏隱宅
五百五十五

晉紀總論

于寶

乎。以故今帝王受命而用其發豈人專乎其天意
其功也不求不求其報也。大矣。大法也。黃帝經
帝鴻氏。故云鴻黃世及父子相及也。唐虞內禪
無兵戈之事。故曰文德。漢魏外禪。有翦伐之事。
故曰順名。易曰。隨元亨。隨時之義。大矣哉。古謂
也。魏陳留王以咸熙二年十二月禪位于晉。故
云。用其終其始終不同。豈惟人事。乃天意也。五
王以終為終。帝王之事。以終為終。帝王之事。以
以今為陳留王者。非也。

史臣曰。昔高祖宣皇帝。以雄才傾量。應運而仕。值
魏大祖創基之初。籌畫軍國。嘉謀屢中。遂服輿軫。
驅馳三世。性深阻。有如城府。而能寬綽。以容納。行
任數。以御物。而知人善采。拔故賢。愚感懷。小大畢
力。爾乃取鄧艾於農隙。引州泰於行役。委以文武。
各善其事。故能西擒孟達。東舉公孫淵。內夷曹爽。
外襲王陵。神畧獨斷。征伐四克。維御羣后。大權在



善行作序

已屢拒諸葛亮節制之兵，而東支吳人輔車之勢，軍旅屢動，邊鄙無慮。於是百姓與能，大象始構矣。世祖承基，大祖繼業，玄豐亂內，欽誕寇外，潛謀雖密，而在幾必兆。淮浦再擾，而許洛不震，威黜異圖，用融前烈，然後推轂鍾鄧，長驅庸蜀，三關電掃，劉禪入臣，天符人事，於是信矣。始當非常之禮，終受借物之錫，名器崇於周公，權制嚴於伊尹。至於世祖，遂享皇極，正位居體，重言慎法，仁以厚下，儉以足用，和而不弛，寬而能斷，故民詠惟新，四海悅勸。

五臣無而獨
二字無終字

善排作非

五臣潤作湖

五臣相遇下
無着字

矣。事修祖宗之志，思輯戰國之苦，腹心不同，公卿異議，而獨納羊祜之策，以善從爲，衆故至於咸寧之末，遂排羣議，而杖王杜之決，汎舟三峽，介馬桂陽，役不二時，江湘來同，夷吳蜀之壘垣，通二方之險塞，掩唐虞之舊域，班正朔於八荒，太康之中，天下書同文，車同軌，牛馬被野，餘糧棲畝，行旅草舍，外閭不閉，民相遇者如親，其匱乏者取資於道路，故于時有天下無窮人之諺，雖太平未洽，亦足以明吏奉其法，民樂其生，百世之一時矣。



文選

高祖司馬懿也曹操為丞相懿為文學掾與軫乘輿也魏文帝時為丞相長史明帝時遷驃騎大將軍并操時為三世鄧艾為典農綱紀上計吏宣王奇之辟以為掾州泰為荆州刺史裴潛從事宣王鎮宛潛遣詣宣王遂為所知孟達為新城太守反宣王征之公孫淵為遼東太守自立為燕王宣王新洞傳詣洛陽曹爽與宣王同受遺輔政後爽橫恣有反狀夷三族王陵以魏主非明帝親生欲更立楚王宣王襲之世宗司馬師也宣王之子太祖司馬昭也師之弟玄豐夏侯玄李豐也世宗為大將軍玄豐謀廢之世宗聞之遣王羨迎豐至使勇士築殺之玄夷三族楊州太守文欽矯太后令罪狀世宗世宗自帥討之欽敗入吳鎮東大將軍諸葛誕于晉斬誕首夷三族潛謀謂玄豐也淮浦許澄謂欽誕也鍾鄧鍾會鄧艾也非常之禮謂九錫也借物謂祭器之物世祖武帝司馬炎昭之子也居禮謂得中正之體異議謂言伐吳之議不同也

羊祜獨上疏以為不踰時可克左傳曰善鈞從泉夫善泉之主也是從善即為從泉也王杜王詹杜預也來同謂並歸晉也餘禮樓

武皇既崩山陵未乾楊駿被誅母后廢黜朝士舊

臣夷滅者數十族尋以二公楚王之變宗子無維

城之助而闕伯實沈之卻歲構師尹無具瞻之貴

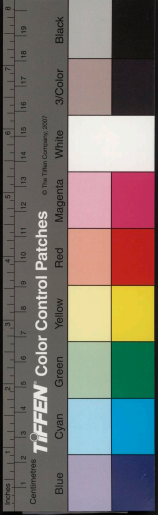
而顛墜戮辱之禍日有至乃易天子以太上之號

而有免官之謠民不見德唯亂是聞朝為伊周夕

為桀跖善惡陷於成敗毀譽脅於勢利於是輕薄

干紀之士復姦智以投之如夜蟲之赴火内外混

文選卷二十五 史論 六



滑庶官失才，名實反錯，天綱解紐，國政迭移於亂人，禁兵外散於四方，方岳無鈞石之鎮，關門無結草之固，李辰、石冰傾之於荆陽，劉淵、王彌撓之於青冀，二十餘年而河洛為墟，戎羯稱制，二帝失尊，山陵無所，何哉？樹立失權，託付非才，四維不張而苟且之政多也。

楊駿為太傅，作亂被誅，母后惠帝母楊氏，二公太宰汝南王亮、太保衛瓘也。孟觀知中宮，官因曠二公行廢立事。楚王瑋殺二公，張華以二公既亡，楚必專權，使董猛言於后，遣謁者李雲宣詔免瑋，付廷尉伏誅。傳曰：高辛氏有二子，伯曰閼伯，季曰實沈，居不相能，喻兄弟構卻。

也。師尹謂大臣也，惠帝禪位於趙王倫，倫以兵守衛上，號曰太上皇，中書令繆播云：太史案星變，當有免官天子，蜀賊李流攻益州，發武勇以西赴益州，兵不樂西征，西征因誑百姓，以山都民丘沈為主，石冰應之，攻楊州，刺史蘇峻降，劉淵以離石之卒，攻破諸郡縣，自稱王，王彌起兵東莞，復攻青州，二帝懷愍也，劉曜寇長安，劉粲寇城下，天子蒙塵於平陽，四維禮義廉恥也。夫作法於治，其弊猶亂，作法於亂，誰能救之，故于時天下非暫弱也，軍旅非無素也，彼劉淵者，離石之將，兵都尉王彌者，青州之散吏也，蓋皆弓馬之士，驅走之人，凡庸之才，非有吳先主、諸葛孔明之能也，新起之寇，烏合之衆，非吳蜀之敵也，脫未為



兵裂裳為旗，非戰國之器也。自下逆上，非鄰國之勢也。然而成敗異效，擾天下如驅羣羊，舉二都如拾遺芥，將相侯王，連頭受戮，乞為奴僕而猶不獲，后嬪妃主，虜辱於戎卒，豈不哀哉。

難石縣名，二都長安洛陽也。劉曜入都，幽辱王六宮，以南陽王模妃劉氏賜胡張平為妾。

夫天下大器也，羣生重畜也，愛惡相攻，利害相奪，其勢常也。若積水于防，燎火于原，未嘗甞靜也。器大者不可以小道治，勞動者不可以爭競擾。古先哲王，知其然也，是以扞其大患而不有其功，禦其

大災而不尸其利，百姓皆知上德之生已，而不謂浚已以生也，是以感而應之，悅而歸之。如晨風之鬱北林，龍魚之趣淵澤也，順乎天而享其運，應乎人而和其義，然後設禮文以治之，斷刑罰以威之，謹好惡以示之，審禍福以喻之，求明察以官之，篤慈愛以固之，故眾知向方，皆樂其生而哀其死，悅其教而安其俗，君子勤禮，小人盡力，廉恥篤於家，間邪僻銷於胸懷，故其民有見危以授命，而不求生以害義，又況可奮臂大呼，聚之以干紀作亂之



事乎。基廣則難傾，根深則難拔，理節則不亂，膠結則不遷。是以昔之有天下者，所以長久也。夫豈無僻主，賴道德典刑以維持之也。故延陵季子聽樂以知諸侯存亡之數，短長之期者，蓋民情風教，國家安危之本也。

防隄也，浚取也，晨風，鳥也，林茂則歸之，理節謂政教號令有條理節度也，吳公子季札封於延陵，聘魯，請觀周樂，為之歌，列國之樂，知其存亡長短之數。

昔周之興也，后稷生於姜嫄，而天命昭顯，文武之功，起於后稷。故其詩曰：思文后稷，克配彼天。又曰：

徵周事，引詩是學劉子政災異對，已命作下

老聃作師

立我蒸民，莫匪爾極。又曰：實穎實粟，卽有邠家室，至于公劉，遭狄人之亂，去邠之幽，身服厥勞，故其詩曰：乃裹餼糧，于橐于囊，陟則在巘，復降在原，以處其民，以至于大王，為戎翟所逼，而不忍百姓之命，杖策而去之。故其詩曰：來朝走馬，率西水滸，至于岐下，周民從而思之，曰：仁人不可失也。故從之，如歸市。居之一年成邑，二年成都，三年五倍其初，每勞來而安集之。故其詩曰：乃慰乃止，乃左乃右，乃疆乃理，乃宣乃飢，以至于王季，能貺其德音，故



善福祿下有
者字后妃作
妃后

其詩曰克明克類克長克君載錫之光至于文王
備修舊德而惟新其命故其詩曰唯此文王小心
翼翼昭事上帝聿懷多福由此觀之周家世積忠
厚仁及草木內睦九族外尊事黃耆養老乞言以
成其福祿也而其后妃躬行四教尊敬師傅服澣
濯之衣修煩辱之事化天下以婦道故其詩曰刑
于寡妻至于兄弟以御于家邦是以漢濱之女守
潔白之志中林之士有純一之德故曰文武自天
保以上治內采薇以下治外始於憂勤終於逸樂

六臣無是字

姜嫄后稷母也思文思后稷有文德也此周頌
文蒸衆也類垂類也栗成熱也卽就也卽郅而
爲家室言無變更也此大雅文公劉后稷曾孫
嚳小山別於大山者也由原而升復降在原言
反覆重若也此大雅文西水潦沮之水澍水涯
也慰安也止居也安其居謂左右處之也疆理
定其經界也特耕曰宣此與來朝詩俱大雅文
德政應和曰類一云猶繼也能繼太王之德政
也勤施無私曰類教誨不倦曰長慶賞刑威曰
君光大也此亦大雅文翼恭敬貌福述也懷
思也一云聿遂也懷來也遂來此多福也此亦
大雅文乞言用黃髮之言也四發婦德婦言婦
容婦功也煩辱謂修女功之事也御治也此亦
大雅文詩曰漢有遊女不可求思又曰蕭蕭兔
置施于中林皆言文王之化也天保采薇
皆詩篇治內謂諸夏也治外謂夷狄也
於是天下三分有二猶以服事殷諸侯不期而會

文選音注

卷二十五

史論

十



者八百，猶曰天命未至，以三聖之智，伐獨夫之紂，猶正其名，教曰逆取順守，保大定功，安民和衆，循著大武之容，曰未盡善也。及周公遭變，陳后稷先公風化之所，由致王業之艱難者，則皆農夫女工衣食之事也。故自后稷之始，基靜民，十五王而文始平之，十六王而武始居之，十八王而康克安之，故其積基樹本，經緯禮俗，節理人情，恤隱民事，如此之纏綿也。爰及上代，雖文質異時，功業不同，及其安民立政者，其揆一也。

三聖文武周公也。大武武王樂遭變，謂三代流言也。風化所由云云，商風七月詩序也。

今晉之興也，功烈於百王，事捷於三代，蓋有爲以爲之矣。宣景遭多難之時，務伐英雄，誅庶桀，以便事不及修，公劉大王之仁也。受遺輔政，屢遇廢置，故齊王不明，不獲思庸於毫，高貴冲人，不得復子明辟，二祖逼禪代之期，不暇待三分八百之會也。是其創基立本，異於先代者也。

有爲爲之，謂非天命自至之意。徵文譏刺也。齊王曹芳也。明帝崩，卽位，司馬景王以太后令廢帝歸蕃，伊尹放太甲於桐，復歸于亳，言不得如大甲之反位也。高貴卿公曹髦也。齊王廢卽位。





自甫討文王崩于師周公攝政後復子明辟子謂成王也明辟猶明君也言高貴不得如成王復政也二祖文景也異於先代是有為為之也

又加之以朝寡純德之士鄉乏不二之老風俗淫僻取尚失所學者以老莊為宗而黜六經談者以虛薄為辯而賤名檢行身者以放濁為通而狹節信進仕者以苟得為貴而鄙居正當官者以望空為高而笑勤恪是以目三公以蕭杌之稱標上議以虛談之名劉頌屢言治道傅咸每糾邪正皆謂之俗吏其倚杖虛曠依阿無心者皆名重海內若

五臣註作黜

夫文王日昃不暇食仲山甫夙夜匪懈者蓋共嗤黜以為灰塵而相詬病矣

不二謂不二心之臣也望空望白署空也蕭杌蕭然目放杌爾無為也劉頌在朝忠正武帝重之訪以治道尚書郭暕由赴妹葬疾病不辭左丞傅咸糾之尚書曰文王自朝至于甲中吳弗遲暇食毛詩曰肅肅王命仲山甫將之夙夜匪懈以事一人詭恥也

由是毀譽亂於善惡之實情慝奔於貨欲之塗選者為人擇官官者為身擇利而秉鈞當軸之士身兼官以十數大極其尊小錄其要機事之失十恒八九而世族貴戚之子弟陵邁超越不拘資次悠

善不作非

悠風塵皆奔競之士列官千百無讓賢之舉子真
著崇讓而莫之脊子雅制九班而不得用長虞數
直筆而不能糾其婦女莊櫛織紝皆取成於婢僕
未嘗知女工絲枲之業中饋酒食之事也先時而
婚任情而動故皆不恥淫逸之過不拘妬忌之惡
有逆于舅姑有反易剛柔有殺戮妾媵有黷亂上
下父兄不之罪也天下莫之非也又況責之間四
教於古修貞順於今以輔佐君子者哉禮法刑教
於此大壞如室斯構而去其鑿契如水斯積而決
其隄防如火斯畜而離其薪燎也國之將亡本必
先顛其此之謂乎

鈞平也軸重也大極其尊謂秉鈞當軸也小錄
其要謂兼官也劉實字子真著崇讓論劉頌字
子雅為吏部尚書作九班之制以別尊卑為裴
頌所駁不見用傳咸字長虞先後彈奏百僚多
不見從織紝理繪帛也泉麻也中饋謂祭
祀之具反易剛柔婦陵夫也鑿契鑿也

五臣事作爭
善之切下無
而字

故觀阮籍之行而覺禮教崩弛之所由察庾純賈
充之事而見師尹之多僻考平吳之功而知將帥
之不讓思郭欽之謀而悟戎狄之有覺覽傳玄劉
玄劉毅之言而得百官之邪核傳咸之奏錢神之



五臣上湯字
作放

論而視寵賂之彰，民風國勢如此，雖以中庸之才，守文之主，治之，平有必見之於祭祀季札，必得之於聲樂，范變必為之請死，賈誼必為之痛哭，又泥我惠帝以蕩蕩之德，臨之哉，故賈后肆虐於六宮，韓午助亂於外內，其所由來者漸矣，豈特繫一婦人之惡乎。

阮籍居喪，不帥常檢，曰：禮豈為我輩設也。賈充饗衆官，度純後至，充曰：君行常居人前，今何以在後。純曰：有小市井事未了，充之先為市魁，故以戲答。王渾愧欲造江，而王濬先之，乃表濬違詔，不受節度，濬自陳曰：惡直醜正，實繁有徒，欲構南箕，成此貝錦，郭欽上書言：戎狄為患，帝弗

善承，乱下有
之儀二字

聽傳玄上書言：亡秦之病，復發於今，上顧謂劉毅曰：朕方漢何主，對曰：桓靈帝曰：吾雖不及古賢，猶勉已為治，方之桓靈，不亦甚乎，對曰：桓靈賣官，猶入於官，陛下賣錢，錢入私門，以此言之，殆不如也，傳咸上書以貨賂流行，所宜深絕，魯褒作錢神論，左傳曰：辛有適伊川，見被髮而祭者，曰：不及百年，此其戎乎，其禮先亡矣，季札事見前注，左傳：范愛反自鄆，陵之後，使宗祝祈死，曰：君無禮而克敵，天益其疾矣，賈誼上治安策，中有云：可為痛哭者一，賈后惠帝后，甚妬，有孕輒殺之，或以于載，擣者一，賈后墜韓壽妻賈午，故云：韓午后妹也，相助為妬。

懷帝承亂得位，羈於疆臣，愍帝奔播之後，徒廁其虛名，天下之政，既已去矣，非命世之雄，不能取之矣，然懷帝初載，嘉禾生于南昌，望氣者又云：豫章



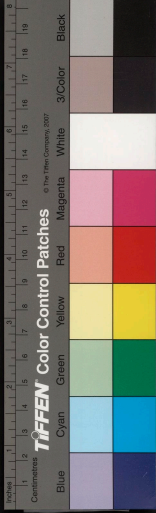
五臣之識之
字作文
善乃時下有
其字之子下
有也字又下
長安二字

有天子氣及國家多難宗室迭興以愍懷之正淮南之壯成都之功長沙之權皆卒於傾覆而懷帝以豫章王登天位劉向之讖云滅亡之後有少而水名者得之起事者據秦川西南乃得朋按愍帝乃秦王之子得位於長安固秦地也而西以南陽王為右丞相東以琅邪王為左丞相上諱業故吹鄴為臨漳漳水名也由此推之亦有徵祥而皇極不建禍辱及身豈非上帝臨我而貳其心將由人能弘道非道弘人者乎淳耀之烈未渝故大命重

集于抄宗元皇帝

承亂惠帝之亂也疆臣東海王越也愍帝初為秦王避難於許州刺史閻鼎並以為主太康五年嘉禾生南陽九月懷帝生愍懷惠帝太子賈后加害廢為庶人使小黃門害之後趙王倫誅殺賈后追諡為愍懷淮南王名允成都王名穎長沙王名攸此數王俱誅滅而懷帝始得以諸王為天子也劉向識文蓋豫設之以為後驗者易曰西南得朋時以邪陽王為右丞相是得朋也愍帝即位詔以琅邪王為侍中左丞相都督陝東諸軍事右丞相南陽王保督陝右諸軍事國語曰黎為高辛氏火正以淳耀報大光照四海夫成天地之大功其子孫未常不韋渝變也晉黎後故云未渝

獨



有之筆力強弱
鍛鍊亦未至
獨取四神蔚
宋之精華也
月峰未為知
言

兼中宗示皇帝

夏殷以上后妃之制其文畧矣周禮王者立后三
夫人九嬪二十七世婦八十一御女以備內職焉
后正名宮闈同體天王夫人坐論婦禮九嬪掌教
四德世婦主知喪祭賓客女御序于王之燕寢頒
官分務各有典司女史形管記功書過居有保阿
之訓動有環珮之響進賢才以輔佐君子哀窮窶
而不淫其色所以能述宣陰化修成內則闈房肅

後漢書皇后紀論

范曄

夏殷以上后妃之制其文畧矣周禮王者立后三
夫人九嬪二十七世婦八十一御女以備內職焉
后正名宮闈同體天王夫人坐論婦禮九嬪掌教
四德世婦主知喪祭賓客女御序于王之燕寢頒
官分務各有典司女史形管記功書過居有保阿
之訓動有環珮之響進賢才以輔佐君子哀窮窶
而不淫其色所以能述宣陰化修成內則闈房肅

選流



雍險談不行者也。故唐王晚朝，關雎作諷，宣后晏起，姜氏請譽，及周室東遷，禮序凋缺，諸侯僭縱，規制無章，齊桓有如夫人者六人，晉獻升戎女為元妃，終於五子作亂，冢嗣遘屯，爰逮戰國，風憲愈薄，適情任欲，顛倒衣裳，以至破國亡身，不可勝數。斯固輕禮弛防，先色後德者也。

周禮九嬪掌婦學之法，教九御，四德謂德言功容也。女史掌王后之禮，以詔后治內政，環珮所以節行步也。毛詩序曰：關雎樂得淑女以配君子，憂在進賢，不淫其色，哀窮寃思賢才也。善本淑作謂私謂也。列女傳曰：周之康王夫人晏出，作關雎之歌，以感誨之。周宣王宴起，姜后脫

管待罪永巷，戎女驪姬也。五子，齊桓公五公子也。冢嗣，晉申生也。

秦并天下，多自驕大，官備七國，爵列八品，漢興因循其號，而婦制莫釐，高祖惟薄不修，孝文衽席無辨，然而選納尚簡，飾玩少華，自武元之後，世增淫費，至乃掖庭三千，增級十四，妖倖毀政之符，外姻亂邦之迹，前史載之詳矣。

善少華作華

秦并六國，故內職皆備置之，八品，皇后姜，美人良人，八子，七子，長使，少使也。釐，正也。高帝時戚姬愛幸，常從，呂后年長，常畱守，希見，右男女無別者，不曰污穢，曰帷薄不修，此即指戚姬事也。衽席，單席也。文帝時，慎夫人與皇后同坐，故云無辨。武帝置婕妤，姬娥，容華，充衣，元帝又加昭



天選濟言

儀通前八品為十四
妖倖以妖麗取倖也

及光武中興，斷雕為朴，六宮稱號，唯皇后貴人，金印紫綬，俸不過粟數十斛，又置美人宮人采女三等，並無爵秩，歲時賞賜，充給而已。漢法常因八月筭民，遣中大夫與掖庭丞及相工於洛陽鄉中，閱視良家僮女，年十三以上，二十以下，姿色端麗，合法相者，載還後宮，擇視可否，乃用登御，所以明慎聘納，詳求淑哲。明帝率遵先旨，宮教頗修，登建嬪后，必先令德，內無出閭之言，權無私溺之授，可謂

矯其弊矣

采女者采擇也，筭計也，計人口多少也
禮記曰：外言不入于閭，內言不出于闔

向使因設外戚之禁，編著甲令，改正后妃之制，貽厥方來，豈不休哉。雖御已有度，而防閑未篤，故孝章以下，漸用色授，恩隆好合，遂忘濇蠹，自古雖主幼時難，王家多釁，委成冢宰，簡求忠貞，未有專任婦人，斷割重器，唯秦芊太后始攝政事，故穰侯權重於昭王，家富於嬴國，漢仍其謬，知患莫改，東京皇統屢絕，權歸女主，外立者四帝，臨朝者六后，莫

又叔秦漢

善難作數





文選清言

不定策帷帟，委事父兄，貪孩童以久其政，抑明賢以專其威，任重道悠，利深禍速，身犯霧露於雲臺之上，家纓縲繼於囹圄之下，湮滅連踵，傾軛繼路而赴，蹈不息，焦爛為期，終於陵夷大運，淪亡神寶，詩書所歎，畧同一揆，故考列行迹，以為皇后本紀，雖成敗事異，而同居正號者，並列乎篇，其以恩私追尊，非當世所奉者，則隨他事附出，親屬別事，各依列傳，其餘無所見，係之此紀，以續西京外戚云爾。

五臣列作列

善字作子

善係之上有
則字

甲令，帝前第一令也，清穢也，芊，楚人姓，秦昭襄王母，號曰宣太后，穰侯魏冉也，外立，謂非正嫡也，四帝安，桓靈和也，六后，章德寶皇后和帝，即位臨朝，和熹，鄧皇后立，殤帝，臨朝，安思后和帝，即立，靈帝，臨朝，靈思皇后立，冲帝，臨朝，桓思寶皇后立，靈帝，臨朝，靈思皇后立，冲帝，臨朝，桓思寶朝時，曹節等遷，桓思寶太后於南宮雲臺，謝弼上封事曰：寶太后幽隔空宮，如有霧露之疾，陛下何以見天下，故云，犯霧露於雲臺之上，囹圄，獄名，軛，車轅，傾軛，猶云覆轍也，赴，蹈，赴湯蹈火也，毛詩曰：赫赫宗周，褒奴滅之，尚書曰：牝鷄之晨，惟家之索，是詩書所歎也，正號，謂嫡后也，私恩，謂桓順外立，即位，尊其母后之類也。

芊
米帝亦軛丹

持論平正遺論
雅切然大的是
謂體之跌宕之
致

五臣無恙乎

文選論主

卷二十五

史論

二十

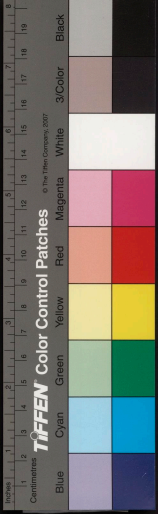
後漢書二十八將傳論

范曄

論曰。中典二十八將。前世以為上應二十八宿。未
之詳也。然咸能感會風雲。奮其智勇。稱為佐命。亦
各志能之士也。議者多非光武。不以功臣任職。至
使英姿茂績。委而勿用。然原夫深圖遠筭。固將有
以焉。爾若乃王道旣衰。降及霸德。猶能授受惟庸。
勲賢皆序。如管隰之迭升。桓世先趙之同列。文朝
可謂兼通矣。降自秦漢。世資戰力。至於扶翼王室。

後漢書二十八將傳論
范曄
論曰。中典二十八將。前世以為上應二十八宿。未
之詳也。然咸能感會風雲。奮其智勇。稱為佐命。亦
各志能之士也。議者多非光武。不以功臣任職。至
使英姿茂績。委而勿用。然原夫深圖遠筭。固將有
以焉。爾若乃王道旣衰。降及霸德。猶能授受惟庸。
勲賢皆序。如管隰之迭升。桓世先趙之同列。文朝
可謂兼通矣。降自秦漢。世資戰力。至於扶翼王室。

文選論主



五臣屈作嘔
屠作盪

五臣強作醜

才選滄言

皆武人屈起，亦有鬻繪屠狗輕滑之徒，或崇以連城之賞，或任以阿衡之地，故勢疑則隙生，力侔則亂起，蕭焚猶且繆紕，信越終見菑戮，不其然乎！自茲以降，迄乎孝武，宰輔五世，莫非公侯，遂使縉紳道塞，賢能蔽壅，朝有世及之私，下多抱關之怨，其懷道無聞，委身草莽者，亦何可勝言！

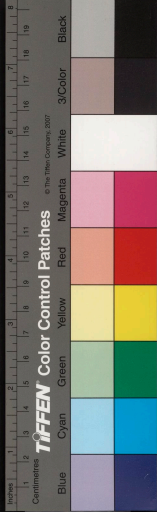
庸功也，管隘管仲，臨朋也，先趙先軫，趙衰也，兼通謂勳與賢相兼也，鬻繪灌嬰也，屠狗樊噲也，世及父子相承也，抱關隱下位也，蕭望之署小苑東門，侯王仲翁謂曰不肯錄錄，反抱關爲。

五臣所加下
有不過二字

論評蓋

五臣未作非

耿賈之鴻烈，分土不過大縣數四，所加特進朝請而已，觀其治平臨政，課職責咎，將所謂導之以法，齊之以刑者乎？若格之功臣，其傷已甚，何者？直繩則虧，喪恩舊，撓情則違，廢禁典，選德則功不必厚，舉勞則人或未賢，參任則羣心難塞，並列則其弊未遠，不得不校其勝否，卽以事相權，故高秩厚禮，允答元功，峻文深憲，責成吏職，建武之世，侯者百數，若夫數公者，則與參國議，分均休咎，其餘並優以寬科，完其封祿，莫不終以功名，延慶于後，昔雷



五臣郭俊上
前四字誤作

取領力甚弱

五臣郭俊上
前四字誤作

去無其字無
巨字

文選滄言

侯以為高祖悉用蕭曹故人，郭伋亦議南陽多顯，鄭興又戒功臣專任，夫崇恩偏授，易啓私溺之失，至公均被，必廣招賢之路，意者不其然乎。

寇鄧寇狗鄧禹也，耿賈耿余賈彼也，蔡邕獨斷曰：諸侯功德優盛，朝廷所異者，賜位特進，位在三公下。漢書注曰：律春曰：朝秋曰：請格取也。勝否以功與德相較也。以事相權謂所尊者功，所任者德也。建武光武年號，數公，即寇鄧等也。高祖望見諸將偶語，問張良曰：此何語也。良曰：此謀反耳。上曰：何故而反。良曰：陛下與此屬取天下，今所封皆蕭曹故人，所誅皆平生仇怨，故謀反耳。郭伋謂光武曰：選補衆職，當簡天下賢俊，不宜專用南陽人。帝深納之。鄭興上疏光武曰：道路流言，咸曰朝廷欲專任功臣，功臣任則位謬矣。

永平中，顯宗追感前世功臣，乃圖畫二十八將於南宮雲臺，其外又有王常、李通、竇融、卓茂，合三十二人，故依其本第，係之篇末，以志功臣次云爾。
顯宗明帝也，係繫也。



亦是平鋪故文
字比班氏稍加
疾纏而蒼勁不
乃

漢書閹尹上
有命字

宦者傳論
范曄

宦養也養單人爲之守宮也後漢用之尊重故集爲傳而論之

易曰天垂象聖人則之宦者四星在皇位之側故周禮置宦亦備其數關者守中門之禁寺人掌女宮之戒又云王之正內者五人月令仲冬閹尹審門閭謹房室詩之小雅亦有巷伯刺讒之篇然宦人之在王朝者其來舊矣將以其體非全氣情志專良通關中人易以役養乎然而後世因之才任稍廣其能者則勃貂管蘇有功於楚晉景監繆賢



著庸於秦趙及其弊也則豎刁亂齊伊戾禍宋

周禮閹人掌守王宮之中門寺人掌王之內人及女宮之戒今寺人亦奄人也正內路寢也閹尹主領閹豎之官也此禮記文巷伯內小臣也寺人傷於讒作是詩以刺幽王左傳曰晉侯問原守於勃鞮對曰昔趙衰以壺餐從徑餒而弗食故使處原上新片曰楚恭王有疾告諸大夫曰管蘇犯我以義違我以禮與處不安不見不思然而有德焉吾死其魯之人使報秦未得賢公官者終賢趙宦者令趙東人使報秦未得賢曰臣舍人簡相如可使左傳曰齊桓公卒易牙與寺人貂因內寵以殺羣吏貂即豎刁也又曰楚客聘於晉過宋太子請野亭之伊戾請從至則為坎用牲加書徵之而騁告平公曰太子將為鳳與楚客盟矣公使視之信有焉太子死公徐聞其罪乃烹伊戾

漢興仍襲秦制置中常侍官然亦引用士人以參其選皆銀璫左貂給事殿省及高后稱制乃以張卿為大謁者出入臥內受宣詔命文帝時有趙談北宮伯子頗見親倖至於孝武亦愛李延年帝數遊後庭或潛遊離館故請奏機事多以宦人主之元帝之世史游為黃門令勤心納忠有所補益其後弘恭石顯以佞險自進卒有蕭周之禍損穢帝德焉

璫貂侍中服餽謁者宦人官名天子命令曰制制非皇后所行故曰稱制黃門禁門也漢書曰文選卷之五 史論 二四



急就一篇黃門令史游所作蕭望之與周堪建
議宜罷中尚書官應古不近刑人之意大與石
顯作後皆害焉望之
自殺堪廢錮不復用

中興之初宦官悉用閹人不復雜他士至永平中
始置員數中常侍四人小黃門十人和帝即祚幼
弱而竇憲兄弟專總權威內外臣僚莫由親接所
與居者唯閹宦而已故鄭衆得專謀禁中終除大
憝遂享分土之封起登宮卿之位於是中官始盛
焉

和帝年十歲卽位竇憲太后兄也後憲謀不
就中常侍鄭衆謀誅之遷大長秋封鄴鄉侯

著其員數作
其實

五臣黃門下
有六字

五臣職作役
關作閹

自明帝以後迄乎延平委用漸大而其員數稍增
中常侍至有十人小黃門二十人改以金璫右貂
兼領卿署之職鄧后以女主臨政而萬機殷遠朝
臣國議無由參斷帷幄稱制下令不出房闈之間
不得不委用刑人寄之國命手握王爵口含天憲
非復掖庭永巷之職閹隲房闈之任也

延平安帝年號鄧后和帝母漢書有
掖庭八丞永巷官則稱永巷僕射

其後孫程定立順之功曹騰參建桓之策續以孟
侯合謀梁冀受鉞迹因公正恩固主心故中外服



喜光寵作寵

五臣前作

從上下屏氣，或稱伊霍之勳，無謝於往載，或謂良平之畫，復興於當今。雖時有公忠，而競見排斥，舉動迴山海，呼吸變霜露。阿旨曲求，則光寵三族，直情忤意，則參夷五宗。漢之綱紀大亂矣。

安帝時，江京等廢皇太子為濟陰王，帝崩立北鄉侯為天子。北鄉侯篤，孫程謂濟陰王謁者長興、渠、曰：「王以嫡統廢，若北鄉不起，共斬江京，事乃可成。」渠然之。北鄉道程與十八人截衣為誓，斬江京，迎立濟陰王。是為順帝。封程、浮陽侯曹騰、立桓帝，以定策封費亭侯。桓帝呼單超等五人謀誅梁冀，超臂出血為盟，遂收冀悉族之。封單超、新豐侯，徐璜、武厚侯，具瑗、東武侯，左悺、上蔡侯，唐衡、汝陽侯，皆同日封。

諒非不華然部是六朝常套

善甚作恭

若夫高冠長劍，紆朱懷金者，布滿宮闈，莛茅分虎，南面臣民者，蓋以十數。府署第館，棊列於都鄙，子弟支附，半過於州國。南金和寶，冰紈霧縠之積盈，切珍藏嬌，媿侍兒歌童舞女之玩，充備綺室狗馬飾彫文土木，被緹繡，皆剝割萌黎，競恣奢欲，構害明賢，專樹黨類，其有更相援引，希附權彊者，皆腐

五臣前作

鏡恣作恣極

五臣無時字

身熏子，以自銜達，同弊相濟，故其徒有繁敗國蠹，政之事不可殫書，所以海內嗟毒，志士窮棟，寇劇綠間，搖亂區夏。

文選論注

卷二十五

史論

二六



文選卷之二十五

高冠長劍武士之服直裰也諸侯受封以茅裏
五色土而為社虎金虎符也物滿也古者腐刑
必熏合之漢書曰史遷熏骨以行

刑故云熏子錄間謂乘間隙也

雖忠良懷憤時或奮發而言出禍從旋見擊戮因

復大考鈞黨轉相誣染凡善士莫不罹被災毒實

武何進位崇戚近乘九服之囂怨協羣英之勢力

而以疑雷不斷至於殄敗斯亦運之極乎雖袁紹

龔行芟夷無餘然以暴易亂亦何云及自曹騰說

梁冀竟立昏弱魏武因之遂遷龜鼎所謂君以此

始必以此終信其然矣

鈞黨鈞取同類連治之也實武女立為皇后武
為大將軍謀誅中官曹節等矯詔將兵誅武何
進女弟立為皇后亦為大將軍袁紹說進誅中
官謀泄張驥等共殺進九服九州也袁紹勒兵
捕中官無少長皆斬之龔行即恭行天罰也魏
武曹騰之孫謂始以曹騰得位繼而亡於曹氏
是以此始以此終也龜鼎
國寶鼎重器故云龜鼎

文選卷之二十五

史論

卷二十五

二十七



雅淨有婉致淡而味和

漢字遒澀却妙

五注無觀字

逸民傳論

范曄

易稱遯之時義大矣哉。又曰：不事王侯，高尚其事。是以堯稱則天，而不屈頹陽之高，武盡美矣。終全孤竹之潔，自茲以降，風流彌繁，長往之軌未殊，而感致之數非一。或隱居以求其志，或迴避以全其道，或靜已以鎮其躁，或去危以圖其安，或垢俗以動其槩，或疵物以激其清。然觀其甘心畎畝之中，樵悴江海之上，豈必親魚鳥，樂林草哉？亦云介性。

文選論注

卷二十五

史論

二八

國立中央圖書館藏



評論歷來竹者
頗誇大誇乃其
意深獨節則似
微在音調耳道
詞亦甚鍊淨然
七徽有節

文選清言

何慕言無所施其繪繡也薛方字子容王莽以
安車迎方方曰堯舜在上下有巢許莽說其言
不強致光武徵之道病卒逢萌字子康王莽殺
其子萌將家屬入海客遼東光武徵之託以老
耄連徵不起嚴光一名遵會稽人與光武同學
聘之三反而後至車駕卽日幸其館卽其臥所
撫光腹曰唯唯子陵不可相助爲政耶不應良
久張目熟視曰唐堯著德巢父洗耳何相迫乎
周黨字伯況太原人光武徵爲議郎以病去後
復徵著短布單衣藁皮緡頭巾待見伏而不謁
王霸字仲儒太原人光武徵到拜稱名不稱臣
鄭均字仲虞任城人公車特徵再遷尚書數納
直言高鳳字文通南陽人將作大匠任隗舉鳳
直言到公車託病述歸隱身漁釣作者卽論語
作者七人

宋書謝靈運傳論

約修宋書至靈運傳因

沈約

史臣曰民稟天地之靈合五常之德剛柔迭用喜
愠分情夫志動於中則歌詠外發六義所因四始
攸繫升降謳謠紛披風什雖虞夏以前遺文不覩
稟氣懷靈理無或異然則歌詠所興宜自生民始
也

六義一曰風二曰賦三曰比四曰興五曰雅六曰頌
曰雅六曰頌四始國風大小雅并頌也
周室旣衰風流彌著屈平宋玉導清源於前賈誼

文選論注

卷二十五

史論

三十



相如振芳塵於後英辭潤金石高義薄雲天自茲
以降情志愈廣王褒劉向楊班崔蔡之徒異軌同
奔遞相師祖雖清辭麗曲時發乎篇而蕪音累氣
固亦多矣若夫平子豔發文以情變絕唱高蹤久
無嗣響至于建安曹氏基命三祖陳王咸畜盛藻
甫乃以情緯物以文被質自漢至魏四百餘年辭
人才子文體三變相如工為形似之言二班長於
情理之說子建仲宣以氣質為體並標能擅美獨
收當時是以一世之士各相慕習原其颺流所始

莫不同祖風騷徒以賞好異情故意製相詭

風流彌著謂如風之散如水之流也楊班崔蔡
揚雄班彪班固崔駰蔡邕也平子張衡也三祖
魏武帝文帝明帝也陳王曹植也緯猶織也
情理謂得事之實也氣質謂有力也颺風也

稠繁文綺合綴平臺之逸響采南皮之高韻遺風
餘烈事極江右在晉中興玄風獨扇為學窮於柱
下博物止乎七篇馳騁文辭義殫於此自建武暨
于義熙歷載將百雖比響聯辭波屬雲委莫不寄
言上德託意玄珠道麗之辭無聞焉耳仲文始革

善於作字



孫許之風。叔源大變。太元之氣。爰逮宋氏。顏謝騰聲。靈運之興。會標舉。延年之體。裁明密。並方軌前

秀。垂範後昆。

元康晉惠帝號。潘陸潘岳陸機也。潘陸文體繁綺。與班固賈誼曹植王粲不相同也。漢梁孝王治睢陽城。為複道。自宮連屬於平臺。三十餘里。招延四方豪傑。鄒枚相如。葦南皮。縣名。魏文帝與應瑒陳琳。同遊。江右西晉也。老子為周柱下史。此言柱下。謂道德經也。莊子內篇有七。建武。愍帝年號。義熙。安帝年號。上德。卽老子玄珠。卽莊子。老子有上德不德。謂無為之化也。莊子有黃帝遊赤水。登崑崙。遺其玄珠。喻至道也。仲文。殷仲文也。孫綽。詩詢。以華老為宗。仲文始草之。叔源。謝混也。太元。武帝年號也。顏謝。卽顏延年。謝靈運也。與合情興所會也。

若夫敷衽論心。商榷前藻。工拙之數。如有可言。夫五色相宣。八音協暢。由乎玄黃律呂。各適物宜。欲使宮羽相變。低昂外節。若前有浮聲。則後須切響。一箭之內。音韻盡殊。兩句之中。輕重悉異。妙達此旨。始可言文。至於先士茂製。諷高歷賞。子建函京之作。仲宣灞岸之篇。子荆零雨之章。正長朔風之句。並直舉胸情。非傍詩史。正以音律調韻。取高前式。自靈均以來。多歷年代。雖文體稍精。而此秘未覩。至於高言妙句。音韻天成。皆暗與理合。匪由思





文選論注

至張蔡曹王曾無先覺潘陸顏謝去之彌遠世之知音者有以得之此言非謬如曰不然請待來哲

衽衣襟也背背也一簡謂一行也盡殊悉異謂相避不同也先士先代作文之士也茂盛也歷賞歷代所賞也子建贈丁儀王粲詩曰從軍渡函谷驅馬過西京王仲宣七哀詩曰南登霸陵岸迴首望長安孫子荆陟陽侯詩曰晨風飄岐路零雨被秋草王正長雜詩曰朔風動秋草邊馬有歸心舉此四人正見諷高歷賞者也靈均指屈原也

亦只是排偶之文然似尚未經刻錄

五臣無通字

史記極瑣瑣事也傳感惡業也此句法從彼來

五臣子作手

一事而名與字互此意本左氏

亦然彼法猶稍別殆与惠連詩

同長卿揚一執耳然六不是正法

五臣士作仕

恩倖傳論

沈約

夫君子小人類物之通稱蹈道則為君子違之則為小人屠釣卑事也板築賤役也太公起為周師傳說去為殷相非論公侯之世禹食之資明敷幽丕唯才是與逮于二漢茲道未革胡廣累世農夫伯始致位公相黃憲牛豎之子叔度名動京師且士子居朝咸有職業雖七葉珥貂見崇西漢而侍中身奉奏事又分掌御服東方朔為黃門侍郎執

文選論注

卷二十五

史論

三三

文選論

戟殿下郡縣掾吏並出豪家負戈宿衛皆由勢族非若晚代分為二塗者也

太公望初屠牛於朝歌後釣於渭濱文王立為太師傳說代胥靡刑人板築於傅巖高宗舉以為相胡廣字伯始少孤貧後舉孝廉試以章奏為天下第一旬月拜尚書郎凡一履司空再作司徒三登太尉黃憲字叔度世貧賤父為牛豎後同郡陳蕃臨朝而嘆曰叔度若在吾不敢先佩甲綬珥插也紹侍中服漢金日磾張安世七世為侍中入侍天子故日磾中除書表奏皆掌署之出則佩璽抱劍執戟守衛天子之官也祿吏卑位負戈賤職言並逐才而用無貴賤之異也晚代謂魏晉也一塗謂世家不居賤職庶族不涉清階也

漢末喪亂魏武始基軍中倉卒權立九品蓋以論

人才優劣非謂世族高卑因此相沿遂為成法自魏至晉莫之能改州都郡正以才品人而舉世人才升降蓋寡徒以憑藉世資用相陵駕都正俗士斟酌時宜品目多少隨事俯仰劉毅所云下品無高門上品無賤族者也歲月遷訛斯風漸篤凡厥衣冠莫非二品自此以還遂成卑庶周漢之道以智役愚臺隸參差用成等級魏晉以來以貴役賤士庶之科較然有辨

魏司空陳羣立九品之法郡置中正平人才之高下各為輩目州置州都而總其義魏晉皆用



文選注

此法而人才不甚懸殊故因世資以成貴也升
降蓋寡言人品不相懸也都正卽州郡所置以
品人者也品目謂品第也劉毅爲晉尚書僕射
上疏陳九品之弊善注謂丞冠卽勢族也莫非
二品謂皆居上品也良注謂二品豪家世族也
左傳曰人有十等與臣隸隸臣僚僚臣僕僕臣
臺返爲等級也士庶
謂貴族與庶人也

夫人君南面九重奧絕陪奉朝夕義隔卿士塔闥
之任宜有司存旣而恩以狎生信由恩固無可憚
之資有易親之色孝建泰始主威獨運空置百司
權不外假而刑政糾雜理難徧通耳目所寄事歸
近習賞罰之要謂國權出納王命由其掌握於

晉瑯琊亮

是方塗結軌輻湊同奔人主謂其身卑位薄以爲
權不得重曾不知鼠憑社貴狐藉虎威外無逼主
之嫌內有專用之功勢傾天下未之或悟挾朋樹
黨政以賄成鉄銖瘡痍構於牀第之曲服冕乘軒
出於言笑之下南金北毳來悉方舩素纁丹珀至
皆兼兩西京許史蓋不足云晉朝王石未或能比

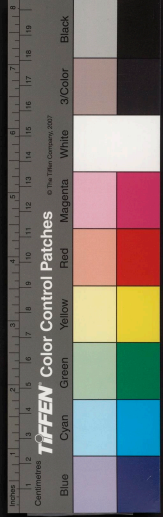
陪奉朝夕謂近侍之臣義隔卿士謂與卿士殊
道也孝建宋武帝年號泰始宋明帝年號始因
獨運難徧遂寄於近習也同奔謂同奔走於近
習也晏子春秋曰讒佞之人隱在君側猶社鼠
不薰也戰國策曰虎求百獸而食之得狐狐曰
無食我天帝命我長百獸食我是逆天命也子

文選注

卷二十五

史論

三五



不信吾先行子隨後觀百獸之畏我虎不知百獸之畏已也以為畏狐也喻臣藉君勢也瘡痍喻讓諸成瑕疵也第簣也近臣構隙於林簣之間公卿伏鈇鉞於外也服冕乘軒言其能貴人也荆揚貢金故云南金北毳獬狴之屬臚舟也練縮也珀虎珀色赤故曰丹兩車也許史許皇后史良娣家也皆勢傾天下王石王愷與石崇也皆富擬王者

及太宗晚運慮經盛衰權倖之徒懼憚宗戚欲使幼主孤立永竊國權構造同異與樹禍障帝弟宗王相繼屠戮民忘宋德雖非一塗寶祚夙傾實由於此嗚呼漢書有恩澤侯表又有佞倖傳今采其名則以為恩倖篇云

太宗明帝也慮經盛衰以國之盛衰為慮也懼倖畏宗戚故構造同異而屠戮之注言諸王皆佞非也

駁陽第子毳吹去兼兩之兩亮



真雅清密殆無一字枉下

五臣述高紀等俱列在後

割裂古佳字在西京已間有之至五臣乃特置此於細網漏符首宅心朕朕等皆也

五臣同作合

文選論注

史述贊三首

班固

述高紀第一

皇矣漢祖，纂堯之緒，實天生德，聰明神武，秦人不
綱，綱漏于楚，爰茲發迹，斷蛇奮旅，神母告符，朱旗
乃舉，粵蹈秦郊，嬰來稽首，革命創制，三章是紀，應
天順民，五星同晷，項氏畔換，黜我巴漢，西土宅心，
戰士憤怨，乘釁而運，席養三秦，割據河山，保此懷
民，服膺蕭曹，社稷是經，爪牙信布，腹心良平，恭行

文選論注

卷二十五

史述贊

三七

國立中央圖書館 國家圖書館, NATIONAL CENTRAL LIBRARY, TAIWAN, R.O.C.





天罰赫赫明明

漢系出自唐堯網漏于楚謂陳涉起兵於楚也神母謂高祖斬蛇于姬哭于其旁也漢火德故云朱旗嬰秦降王子嬰也三章漢約法三章也漢西入關五星聚東井秦分野也晬換反易也西土蜀也項羽封秦三將分王秦地故云三秦

述成紀第十

孝成皇帝臨朝有光威儀之盛如珪如璋闐闐恣越朝政在玉炎炎燎火光允不陽

恣趙謂飛燕昭儀也在玉謂帝舅王鳳也不陽謂不明也

述韓英彭盧吳傳第四

信惟餓隸布實黥徒越亦狗盜芮尹江湖雲起龍驤化為侯王割有齊楚跨制淮壘縮自同開鎮我北疆德薄位尊非祚惟殃吳克忠信胤嗣乃長

韓信家貧寄食南昌亭長亭長苦之乃晨炊黍食食時往不為具食又常寄食於漂母故云餓隸英布少時客相之當刑而王及坐法黥欣然曰人相我當刑而王幾是乎彭越常漁鉅野澤中為盜吳芮秦時鄱陽令也甚得江湖間心號曰鄱君齊楚韓信所封英布封淮南王彭越封梁王盧縮封燕王也後與陳豨有反狀亡入匈奴故云惟殃吳芮為長沙王子世嗣故云乃長

盧都於此神入同是小為錯綜也不得不然

五臣光作亦



文選游言

王子... 漢書... 光武紀贊... 贊曰... 炎政中微... 大盜移國... 九縣廳迴... 三精霧塞... 民... 厭... 淫... 許... 神... 思... 反... 德... 世... 祖... 誕... 命... 靈... 既... 自... 甄... 沈... 機... 先... 物... 深... 畧... 緯... 文... 尋... 邑... 百... 萬... 貔... 虎... 爲... 羣... 長... 轡... 雷... 野... 高... 旗... 豈... 雲... 英... 威... 旣... 振... 新... 都... 自... 焚... 震... 劉... 庸... 代... 紛... 紜... 梁... 越... 三... 河... 未... 澄... 四... 關... 重... 擾... 神... 旌... 乃... 顧... 遞... 行... 天... 討... 金... 湯... 失... 險... 車... 書... 共... 道... 靈... 慶... 旣... 啓... 人... 謀... 咸... 贊... 明... 明... 廟... 謀... 赴... 赴... 雄... 斷... 於... 赫... 有... 命... 系... 我... 隆... 漢...

精脫

後漢書光武紀贊

范曄

善先作注

善陰作皇

文選論注

卷二十五

史述贊

三九