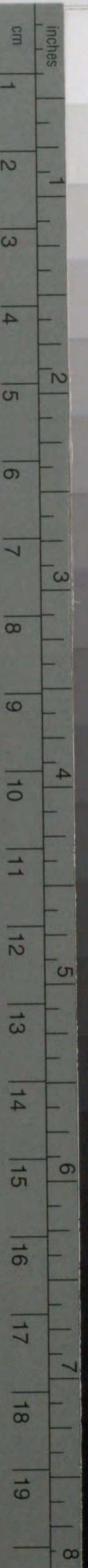


Kodak Gray Scale



© Kodak, 2007 TM: Kodak

A 1 2 3 4 5 6 **M** 8 9 10 11 12 13 14 15 **B** 17 18 19



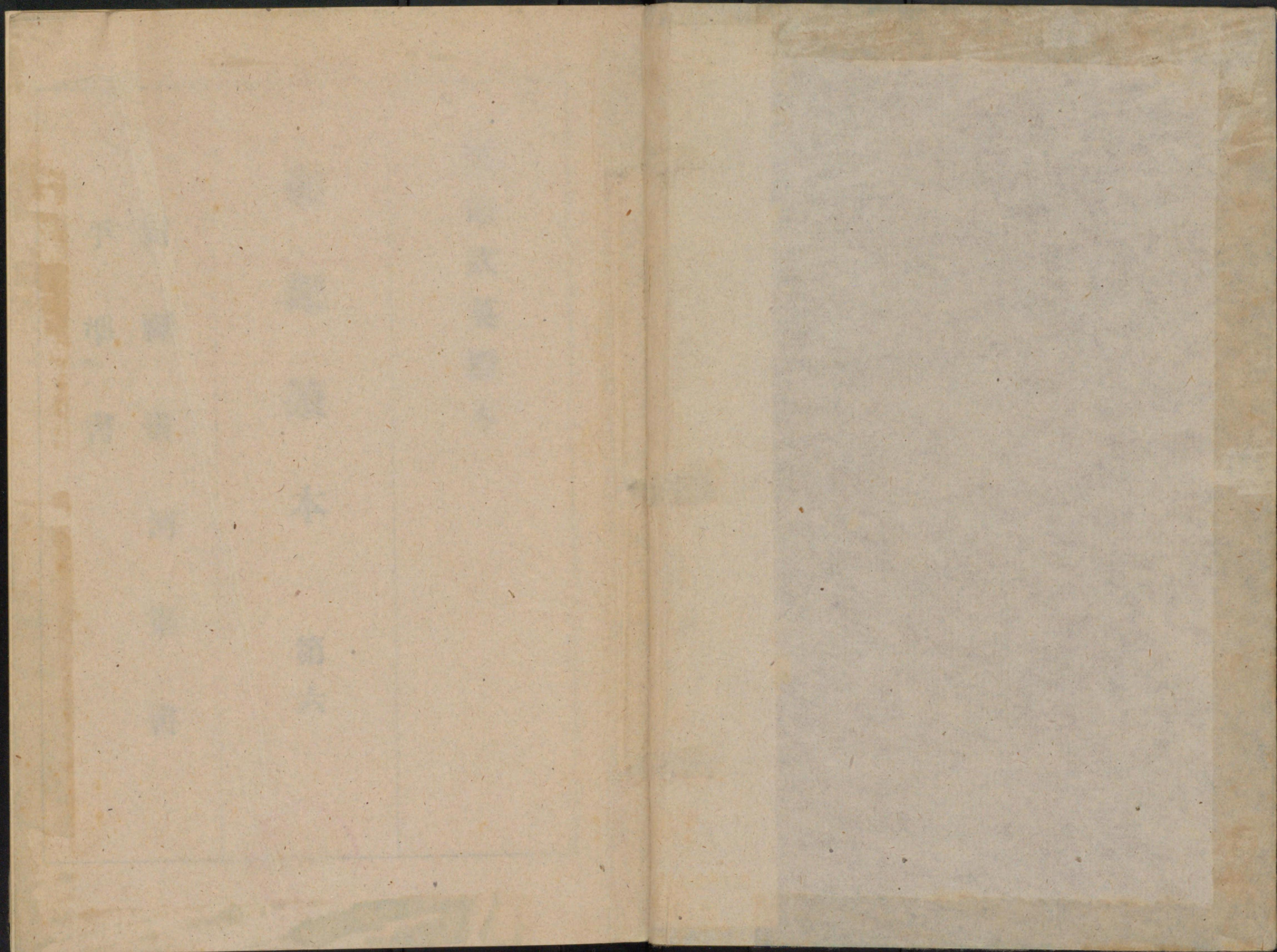
Kodak Color Control Patches

© Kodak, 2007 TM: Kodak

Blue	Cyan	Green	Yellow	Red	Magenta	White	3/Color	Black
[Patch]	[Patch]	[Patch]	[Patch]	[Patch]	[Patch]	[Patch]	[Patch]	[Patch]
[Patch]	[Patch]	[Patch]	[Patch]	[Patch]	[Patch]	[Patch]	[Patch]	[Patch]

594
5

594-25
1200501526936



影印武英殿本

史

記

讀

本

第六



封禪書
河渠書
平準書



史記卷二十八

漢 太 史 令司馬遷 撰

宋中郎外兵曹參 軍裴 駟集解

唐國子博士弘文館學士司馬貞索隱

唐諸王侍讀率府長史張守節正義

封禪書第六

正義 泰山上築土為壇以祭天報天之功故曰封泰山下小山除地報地之功故曰禪言禪者神之也白虎通云或曰封者金銀繩或曰古泥金繩封之印璽也五經通義云易姓而王致太平必封泰山禪梁父荷天命以為王使理羣生告太平於天報羣神之功

自古受命帝王曷嘗不封禪蓋有無其應而用事者矣

未有睹符瑞見而不臻乎泰山者也雖受命而功不至矣而德不洽洽矣而日有不暇給是以即事用希傳曰三年不為禮禮必廢三年不為樂樂必壞每世之隆則封禪答焉及衰而息厥曠遠者千有餘載近者數百載故其儀闕然堙滅其詳不可得而記聞云尚書曰舜在璇璣玉衡以齊七政遂類于上帝禋于六宗望山川徧羣神輯五瑞擇吉月日見四岳諸牧還瑞集解徐廣曰還一作班歲二月東巡狩至于岱宗岱宗泰山也正義括地志云泰山一曰岱宗東嶽也在兗州博城縣西北三十里周禮云兗州鎮曰岱宗柴望秩于山川遂覲東后東后者諸侯也合時月正日同律度量衡脩五禮

五玉三帛二生一死贄五月巡狩至南岳南岳衡山也

正義括地志云衡山一名岫嶺山在衡州湘潭縣西四十一里八月巡狩至西岳西岳

華山也正義括地志云華山在華州華陰縣南八十一里古文以為敦物周禮云豫州鎮曰華山十一

月巡狩至北岳北岳恒山也正義括地志云恒山在定州恒陽縣西北百四十里

周禮云并州鎮曰恒山皆如岱宗之禮中岳嵩高也索隱獨不言至者蓋以天子所都也

正義括地志云嵩山亦名太室亦名外方也在洛州陽城縣西北二十三里五載一巡

狩禹遵之後十四世至帝孔甲淫德好神神瀆二龍去

之索隱如淳案國語二龍祭于夏庭是也其後三世湯伐桀欲遷夏社不

可作夏社後八世至帝太戊有桑穀生於廷一暮大拱

懼伊陟集解徐廣曰陟古作敕曰妖不勝德太戊脩德桑穀死伊

陟贊巫咸巫咸之興自此始

索隱尚書伊陟贊于巫咸孔安國云贊告也巫咸臣

名今此云巫咸之興衍自此始則以巫咸為巫覡然楚詞亦以巫咸主神蓋太史以巫咸是殷臣以巫接神事太戊使禳桑穀之災所以伊陟贊巫咸故云巫咸之興自此始也

傳說為相殷復興焉稱高宗有雉

集解徐廣曰登鼎耳一作鶴音嬌

雉武丁懼祖已曰脩德武丁從之位以永寧後五世帝

武乙慢神而震死

索隱謂武乙射天後獵于河渭而震死也

後三世帝紂淫

亂武王伐之由此觀之始未嘗不肅祇後稍怠慢也周

官曰冬至祀天於南郊迎長日之至夏日至祭地祇

皆用樂舞而神乃可得而禮也天子祭天下名山大川

五岳視三公四瀆視諸侯諸侯祭其疆內名山大川四

瀆者江河淮濟也天子曰明堂辟雍

集解韋昭曰水外四周圓如辟雍蓋

以節觀者也諸侯曰泮宮

集解張晏曰制度半於天子之泮雍索隱服虔云天子水匝為辟雍

諸侯水不匝至半為泮宮禮統又云半有水而半有宮是也

周公既相成王郊祀后

稷以配天

集解王肅曰配天於南郊祀之

宗祀文王於明堂以配上帝

集解鄭玄曰上帝者天之別名也神無二主故異其處避后稷也

自禹興而脩社祀后

稷稼穡故有稷祠郊社所從來尚矣自周克殷後十四

世世益衰禮樂廢諸侯恣行而幽王為犬戎所敗

集解徐廣

曰犬一作吠

周東徙維秦襄公既侯居西垂秦襄公既侯居西垂

正義漢隴西郡西縣也今在秦州上邽縣

秦襄公周平王元年封也

秦襄公既侯居西垂

正義漢隴西郡西縣也今在秦州上邽縣

西南九十里也

自以為主少皞之神作西時祠白帝其牲用騂

駒黃牛羝羊各一云索隱毛詩傳云赤馬黑鬣曰駮也羝牡羊其後十六年

秦文公東獵汧渭之間卜居之而吉索隱地理志汧水出汧縣西北入渭

皇甫謐云文公徙都汧也正義括地志云郿縣故城在岐州郿縣東北十五里即此城也

文公夢黃虵自天下屬地其口止於郿衍集解李奇曰郿音孚山

為縣屬馮翊衍者鄭眾註周禮云下平曰衍又李奇云三輔謂山陵間為衍也

文公問史敦敦曰此上帝之徵君其祠之於是作郿時用三牲郊祭白

帝焉自未作郿時也而雍旁故有吳陽武時集解李奇曰於旁有

吳陽也雍東有好時皆廢無祠或曰自古以雍州積高神明之隩故立時郊上帝諸神祠皆聚云蓋黃帝時嘗用

事雖晚周亦郊焉其語不經見摺紳者不道集解李奇曰摺插也

插笏於紳紳大帶索隱姚氏云摺當作縉鄭眾註周禮云摺讀曰薦謂垂之於紳帶之間今案鄭意以摺為薦

則薦亦是進進而置於紳帶之間故史記亦多作薦字也

作郿時後九年文公獲若石云于陳倉北阪城祠之集解蘇林曰質如石也服虔

云語辭也正義三秦記云太白山西有陳倉山山有石雞與山雞不別趙高燒山山雞飛去而石雞不去晨鳴

山頭聲聞三里或言是玉雞括地志云陳倉山在岐州陳倉縣南又云寶雞神祠在漢陳倉縣故城中今陳倉

縣東石雞在陳倉山上祠在陳倉城故言獲若石于陳倉北阪城祠之

其神或歲不至或歲數來來也常以夜光輝若流星從東南來集于祠城

則若雄雞其聲殷云野雞夜雉集解如淳曰野雞雉也呂后名雉故曰野雞

日殷聲也云以一牢祠命曰陳寶集解贊曰陳倉縣有

足句之辭歲與葉君合葉神來時天為之殷殷雷鳴雉為雉在長

安正西五百里韋昭曰在陳倉縣寶而祠之故曰陳寶

乾隆四年校刊

巳巳卷二十八 寸單書 四

索隱列異傳云陳倉人得異物以獻之道遇二童子云此名為媚在地下食死人腦媚乃言彼二童子名陳寶得雄者王得雌者霸乃逐童子化為雉秦穆公大獵果獲其雌為立祠祭有光雷電之聲雉止南陽有赤光長十餘丈來入陳倉祠中所以代俗謂之寶夫人祠抑有由也葉縣名在南陽葉君即雄雉之神故時與寶夫人神合

飲馬於河遂都雍雍之諸祠自此興用三百牢於鄜時

索隱秦本紀德公元年以犧三百祠鄜時今案百當為

白秦君西祀少昊牲尚白牢秦諸侯也雖奢侈僭祭郊

本特牲不可用三百作伏祠

索隱服虔云周時無伏秦

牢以祭天蓋字誤

鬼行故閉晝日不干求也東觀漢記和帝初令伏閉晝

日是也又曆忌釋曰伏者何金氣伏藏之名四時代謝

皆以相生而春木代水水生木也夏火代木木生火也

冬水代金金生水也至秋則以金代火火畏於火故凡

至庚日必伏

庚者金也

磔狗邑四門以禦蠱苗

索隱案樂彥云左

傳皿蟲為蠱梟磔

之鬼亦為蠱故月令云大儺旁磔註云磔攘也厲鬼亦

為蠱將出害人旁磔於四方之門故此亦磔狗邑四門

也風俗通云

殺犬磔攘也

德公立二年卒其後六年秦宣公作密時

於渭南祭青帝其後十四年秦繆公立病臥五日不寤

寤乃言夢見上帝上帝命繆公平晉亂史書而記藏之

府而後世皆曰秦繆公上天秦繆公即位九年齊桓公

既霸會諸侯於葵丘

正義括地志云葵丘在曹州考城

縣東南一里五十步郭內即桓公

所會

而欲封禪管仲曰

索隱今管子

古者封泰山禪梁

父者

正義括地志云梁山在七十二家

正義韓詩外

傳云孔子升

泰山觀易姓而王可得而數者七十餘人不得而數者

萬數也按管仲所記自無懷氏以下十二家其六十家

無紀

而夷吾所記者十有二焉昔無懷氏

集解服虔曰

錄也

而夷吾所記者十有二焉昔無懷氏

古之王者在

古之

王

乾隆四年校刊

已卷二十一

寸單書

二

伏義前封泰山禪云云集解李奇曰云云山在梁父東見莊子

故城東北下有云云亭正義括地志云云云云山在蒙陽縣云云云山在兗州博野縣西南三十里也處義封泰山禪

云云神農封泰山禪云云炎帝封泰山禪云云索隱鄧展云神

農後子孫亦稱炎帝而登封者律曆志黃帝與炎帝戰于阪泉豈黃帝與神農身戰乎皇甫謐云炎帝傳位八

代黃帝封泰山禪亭亭集解徐廣曰在鉅平駟案服虔曰亭亭山在牟陰索隱應劭云

亭亭在鉅平北十餘里服虔云在牟陰非也正義顓頊括地志云亭亭山在兗州博城縣西南三十里也

封泰山禪云云帝嚳封泰山禪云云堯封泰山禪云云

舜封泰山禪云云禹封泰山禪會稽索隱晉灼云本名禹巡天下登茅山以朝羣臣乃大會計更名茅山為會稽亦曰苗山也正義括地志云會稽山一名衡山在越

州會稽縣東南一十二里也湯封泰山禪云云周成王封泰山禪社

首集解應劭曰山名在博縣晉灼曰在鉅平南十三里皆受命然後得封禪桓公

曰寡人北伐山戎索隱服虔云蓋過孤竹正義括地志云孤竹故城

在平州盧龍縣南一西伐大夏涉流沙東馬懸車上甲

耳之山集解韋昭曰將上山纏束其馬懸鉤其車也甲耳即齊語所謂辟耳索隱甲耳山名在河東大

陽甲讀如字也齊語即春秋外傳國南伐至召陵正義

語之書也辟音僻賈逵云山險也登熊耳山以望江漢索隱

州郊城縣東四十五里也記順陽益陽二縣東北有熊耳山東西各一峯如熊耳

狀因以為名齊桓公太史公並登之或云弘農熊耳非

也兵車之會三年會北杏平宋亂僖四年侵蔡遂伐楚

六年伐鄭圍而乘車之會六索隱案左氏乘車之會六

年又會鄆十六年盟于幽僖五年九合諸侯一匡天下

會首止八年盟于洮九年會葵丘

諸侯莫違我昔三代受命亦何以異乎於是管仲睹桓

公不可窮以辭因設之以事曰古之封禪鄆上之黍北

里之禾

集解應劭曰鄆上山也鄆音臞蘇林曰鄆上北里皆地名

索隱韋昭云設以不可得之物應劭云光武改高邑曰鄆姚氏云鄆縣屬常山一云鄆上山名

所以為盛江淮之間一茅

集解孟康曰

所以為藉也東海致比目之魚

集解韋昭

曰各有一目不比不行其名曰鰈

索隱鰈音答郭璞云如牛脾身薄細鱗紫黑色一眼兩片合乃得行今江東呼為王餘

西海致比翼之鳥

集解韋昭曰各有一翼不比不飛其名曰鵯鵯

索隱山海經云崇丘之山有鳥狀如鳧一翼一目相得乃飛名云鵯郭璞註爾雅亦作鵯鵯

然後物有不召而自至者十有五焉今鳳凰麒麟不來嘉穀不生

而蓬蒿藜莠茂鴟梟數至而欲封禪毋乃不可乎於是

桓公乃止是歲秦繆公內晉君夷吾其後三置晉國之

君平其亂

索隱三置晉君謂惠公懷公文公也

繆公立三十九年而卒其

後百有餘年而孔子論述六藝傳略言易姓而王封泰

山禪乎梁父者七十餘王矣其俎豆之禮不章蓋難言

之或問禘之說孔子曰不知知禘之說其於天下也視

其掌

集解孔安國曰為魯諱也包氏曰孔子謂或人言知禘之說者於天下之事如指視以掌中之物言

也其易詩云紂在位文王受命政不及泰山武王克殷二

年天下未寧而崩爰周德之洽維成王成王之封禪則

近之矣及後陪臣執政季氏旅於泰山仲尼譏之

集解馬融

曰旅祭名禮諸侯祭山川在封內者陪臣祭泰山非禮也

是時萇弘以方事周靈王

乾隆四年校刊

寸軍書

十一

諸侯莫朝周周力少集解徐廣曰依物怪欲以致諸侯諸

者諸侯之不來者集解徐廣曰依物怪欲以致諸侯諸

侯不從而晉人執殺集解駟案皇覽曰弘周人之

言方怪者自集解其後百餘年秦靈公作吳陽上時祭

黃帝集解徐廣曰距作下時祭炎帝集解吳陽地名

上云雍旁有故吳陽武時今蓋因後四十八年周太史

儋見秦獻公案隱儋音丁甘反孟康云卽老子也韋昭

曰秦始皇與周合合而離五百歲當復合案隱大顏歷評

王封襄公始列為諸侯是乃為別至昭王五十二年西

周君臣獻邑凡五百一十六年是為合此言五百年舉

全數合十七年而霸王出焉案隱自昭王滅周之後至

七年孟康云謂周封秦為別秦并周為合此襄公為霸

始皇為王故云霸王出者也正義王于放反秦周俱黃

帝之後至非子末別封是合也合而離者謂非子末年

周封非子為附庸邑之秦是離也五百歲當復合者謂

從非子邑秦後二十九君至秦孝公二年五百歲周顯

王致文武胙於秦孝公復與之親是復合也十七年霸

王出焉者謂從秦孝公三年至十九年周顯王致伯於

秦孝公是霸出也至惠王稱王者出焉然五百歲者

非子生秦侯已下二十八君至孝公二年合四百八十

六年兼非子邑秦之後十四年則成五百歲矣諸家解

也皆非案陽雨金秦獻公自以為得金瑞故作畦時櫟陽

而祀白帝集解晉灼曰漢注在隴西西縣人先祠山下

人先於隴西西縣人先山山上皆有土人山下其後百

二十歲而秦滅周集解徐廣曰去太史周之九鼎入于

秦或曰宋太丘社亡集解駟案爾雅曰古陵太丘案隱

主亡也郭璞云宋有太丘社以社名此地也而鼎沒于泗水彭城下其後百

一十五年而秦并天下秦始皇既并天下而帝或曰黃

帝得土德黃龍地螾見集解應劭曰螾丘蚓也黃帝土位故地見其神蚓大五六圍長

十餘丈韋昭曰黃者地色螾亦地物故以為瑞索隱此史所記出呂氏春秋也螾音引夏得木德

青龍止於郊草木暢茂殷得金德銀自山溢集解蘇林曰流出也

周得火德有赤鳥之符索隱尚書中候及呂氏春秋皆云有火自天止于王屋流為赤

鳥五至以穀俱來今秦變周水德之時昔秦文公出獵獲黑龍

此其水德之瑞於是秦更命河曰德水以冬十月為年

首色上黑度以六為名正義張晏云水北方黑水終數六故以方六寸為符六尺為步

音上大呂事統上法集解服虔曰政上法令也瓚曰水陰陰主刑殺故上法即帝

位三年東巡郡縣祠騶嶧山頌秦功業索隱騶縣之嶧山騶縣本邾國

魯穆公改作鄒從征記北巖有秦始皇所勒之銘於是徵從齊魯之儒生博士

七十人至乎泰山下諸儒生或議曰古者封禪為蒲車

惡傷山之土石草木索隱蒲車謂蒲裹車輪也埽地而祭席用苴稽

集解應劭曰稽禾稟也去其皮以為席如淳曰苴讀曰祖稽讀曰憂晉灼曰苴藉也索隱周禮祭祀供茅苴說

文云苴茅藉也言其易遵也始皇聞此議各乖異難施用由此

紬儒生而遂除車道上自泰山陽至巔立石頌秦始皇

帝德明其得封也從陰道下禪於梁父其禮頗采太祝

之祀雍上帝所用而封藏皆祕之世不得而記也始皇

之上泰山中阪遇暴風雨休於大樹下諸儒生既紬不

得與用於封事之禮聞始皇遇風雨則譏之於是始皇

遂東游海上行禮祠名山大川及八神求僊人羨門之

屬八神將自古而有之或曰太公以來作之齊所以為

齊以天齊也集解蘇林曰當天中中齊其祀絕莫知起時八神一曰

天主祠天齊天齊淵水居臨菑南郊山下者索隱顧氏案解道彪

齊記云臨菑城南有天齊泉五泉並出有異於常言如天之腹臍也小顏云下者謂最下也二曰地

主祠太山梁父蓋天好陰祠之必於高山之下小山之

上命曰時集解徐廣曰一云之下上時命曰時地貴

陽祭之必於澤中圓丘云三曰兵主祠蚩尤蚩尤在東

平陸監鄉齊之西境也集解徐廣曰屬東平郡索隱監

壽張縣闕鄉城中也四曰陰主祠三山索隱小顏以為下所謂二

曲成有參山即此三山五曰陽主祠之罘正義括地志

萊州文登縣西北九十里六曰月主祠之萊山集解韋昭曰在東萊長廣縣皆在

齊北並勃海七曰日主祠成山成山斗入海集解韋昭曰成山在

東萊不夜斗入海不夜古縣名索隱案解道彪齊記云

不夜城古有日夜出見於東境故萊子立城以不夜為名也斗入海謂最居齊東北隅以迎日出云八曰四時

斗絕曲入海也

主祠琅邪琅邪在齊東方索隱山海經云琅邪臺在勃

琅邪縣有四時祠也蓋歲之所始皆各用一牢具祠而巫祝所損

益珪幣雜異焉自齊威宣之時索隱謂威王宣王也騶子之徒集

韋昭曰論著終始五德之運

名衍

德終始五德各以所勝為

五

解

乾隆四年校刊

已巳卷二十一

寸單等

十一

行秦謂周為火德滅火及秦帝而齊人奏之故始皇采

用之而宋毋忌正伯僑充尙羨門子高集解章昭曰皆

仙者索隱樂彥引老子道經云月中仙人宋毋忌白澤

圖云火之精曰宋毋忌蓋其人火仙也司馬相如云正

伯僑古仙人顧氏案裴秀冀州記云緱氏仙人廟者昔

有王喬捷為武陽人為栢人令於此得仙非王子喬也

充尙無所見羨門子高者秦始索隱最後皆燕人索隱最後猶

皇使盧生求羨門子高是也集解最後皆燕人言甚後也服

虔說止有四人是也小顏云自宋毋忌至集解為方僊道形

最後凡五人劉伯莊亦同此說恐未詳集解如淳曰今其

解銷化集解服虔曰尸解也張晏曰人老如解去故骨

也依於鬼神之事騶衍以陰陽主運集解如淳曰今其

次轉用事隨方面為服索隱顯於諸侯而燕齊海上之方

隱主運是鄒子之書篇名士傳其術不能通然則怪迂阿諛苟合之徒自此興不

可勝數也自威宣燕昭使人入海求蓬萊方丈瀛州此

三神山者其傳在勃海中集解服虔曰傳音附或曰其

去人不遠患且至則船風引而去蓋嘗有至者諸僊人

及不死之藥皆在焉其物禽獸盡白而黃金銀為宮闕

未至望之如雲及到三神山反居水下臨之風輒引去

終莫能至云世主莫不甘心焉索隱謂心甘羨也及至秦始皇

并天下至海上則方士言之不可勝數始皇自以為至

海上而恐不及矣使人乃齋童男女入海求之船交海

中皆以風為解索隱顧野王云皆自解說遇風不至也曰未能至望見之

焉其明年始皇復游海上至琅邪過恒山從上黨歸後

乾隆四年校刊

三年游碣石考入海方士

集解服虔曰疑詐故考之攢曰考校其虛實也從上

郡歸後五年始皇南至湘山遂登會稽並海上冀遇海

中三神山之奇藥不得還至沙丘崩

正義括地志云沙丘臺在邢州平鄉

東北三十里二世元年東巡碣石並海南歷泰山至會稽皆

禮祠之而刻勒始皇所立石書旁以章始皇之功德

小顏云今此諸山皆有始皇所刻石及胡亥重刻其文並具存也其秋諸侯畔秦三年

而二世弒死始皇封禪之後十三歲秦亡諸儒生疾秦

焚詩書誅僂文學百姓怨其法天下畔之皆譌曰始皇

上泰山為暴風雨所擊不得封禪此豈所謂無其德而

用事者邪

索隱即封禪書序云蓋有無其應而用事者矣此當有所本太史公再引以為說也昔

三代之君皆在河洛之間

正義世本云夏禹都陽城避商均也又都平陽或在安邑

或在晉陽也帝王世紀云殷湯都亳在梁又都偃師至盤庚徙河北又徙偃師也周文武都鄴鄩至平王徙都河南按三代之居皆在河洛之間也故嵩高為中岳而四岳各如其方四

瀆咸在山東至秦稱帝都咸陽則五岳四瀆皆并在東

方自五帝以至秦軼興軼衰名山大川或在諸侯或在

天子其禮損益世殊不可勝記及秦并天下令祠官所

常奉天地名山大川鬼神可得而序也於是自殺以東

索隱殺即嶠山杜預云嶠在弘農澠池縣西南即今之二郟山是也亦音豪名山五大川祠

二曰太室太室嵩高也恒山泰山會稽湘山

索隱地理志湘山在

長水曰濟曰淮

索隱風俗通云濟廟在臨邑淮廟在平氏也

春以脯酒為歲

乾隆四年校刊

史記卷二十一

封禪書

十一

祠因泮凍

集解

服虔曰解凍也音于偽反

秋涸凍

索隱

案字林涸竭也音下各反小顏

云涸讀與沍同沍疑也音下故反春則解秋則疑

冬賽禱祠

索隱

賽謂報神福也

其牲用牛犢各一牢具珪幣各異自華以西名山七名

川四曰華山

正義

括地志云華山在華州華陰縣南八里古文以為敦物也註云華嶽本一山當

河水過而行河神巨靈手盪脚蹋開而為兩今脚跡在東首陽下手掌在華山今呼為仙掌河流於二山之間

也開山圖云巨靈胡者偏得神

薄山薄山者襄山也

集解

徐廣曰蒲阪縣有襄山或字誤也**索隱**應劭云襄山在潼關北十餘里穆天子傳云自河首襄山酈元水經云

薄山統目與襄山不殊在今芮城北與中條山相連是薄襄一山名也**正義**薄音白落反襄音色眉反括地志

云薄山亦名襄山一名首陽山一名吳山一名渠山一名雷首山一名獨頭山一名首陽山一名吳山一名條山在陝州

芮縣城北十里此山西起雷山東至吳坂凡十名以岳州縣分之多在蒲州今史文云自華以西未詳也

山岐山

集解

徐廣曰武功縣有大壺山又有岳

吳岳

案地理志汧有垂山無岳山也鴻冢瀆山瀆山蜀之汶

山也

索隱

黃帝臣大鴻葬雍鴻冢蓋因大鴻葬為名也地理志蜀郡湔氏道嶧山在西郭璞註云山在汶

陽郡廣陽縣一名瀆山也

水曰河祠臨晉

索隱

韋昭曰臨晉有河水祠

括地志云大河祠在同州朝邑縣南三十里山海經云

水夷人面乘兩龍也太公金匱云馮脩也龍魚河圖云

河伯姓呂公子夫人姓馮名夷河伯字也華陰潼鄉隄

首人水死化為河伯應

沔祠漢中

索隱

水經云沔水出

注漢所謂漢水故祠之漢中

湫淵祠朝那

集解

蘇林曰

朝那縣方四十里停不流冬夏不增減不生草木音將

義括地志云朝那湫祠在寧州安定縣江水祠蜀

乾隆四年校刊

寸單書

寸單書

十一

通云江出岷山嶠山廟在江都地理志江都有江水祠蓋漢初祠之於源後祠之於委也廣雅云江神謂之奇湘江記云帝女也卒為江神華陽國志云蜀守李冰於彭門關立江神祠三所漢舊儀云祭四瀆用三牲圭沉有車馬紺蓋正義括地志云江瀆祠在益州成都縣南八里秦并天下江水祠蜀亦春秋泮涸

禱賽如東方名山川而牲牛犢牢具珪幣各異而四大

豕鴻歧吳岳皆有嘗禾集解孟康曰以新穀祭索隱案豕蓋亦因鴻

豕而為號也陳寶節來祠集解服虔曰陳寶神應節來也其河加有嘗

醪此皆在雍州之域近天子之都故加車一乘駟駒四

灞產正義括地志云灞水古滋水也亦名曰藍谷水即秦嶺水之下流在雍州藍田縣澹水即荆溪狗柳

州萬年縣也在雍長水灃澇集解徐廣曰音勞駟案漢書百官表有長水校尉沈約宋書云營近長水因以為名

水經云長水出白鹿原今之荆溪水是也十三州記灃

水出鄂縣南也正義括地志云灃涇渭皆非大川以近水源在雍州長安縣西南山灃谷

咸陽盡得比山川祠而無諸加集解韋昭曰汧洛正義括地

志云汧水源自隴州汧源縣西南汧山東入渭洛水南出慶州洛源縣白於山南流入渭又云洛水商州洛南

縣西豕嶺山東北流入河二淵正義地理志云二川源按有三洛水未知祠何者正義在慶州華池縣西子午

嶺東二川鳴澤索隱服虔云鳴澤在涿郡遼縣正義括合因名也鳴澤地志云鳴澤在幽州范陽縣西十五里

按遼縣在易州漆水縣北一蒲山岳嶠山集解徐廣曰里故遼城是也澤在遼南嶠音先許反

之屬為小山川亦皆歲禱賽泮涸祠禮不必同而雍有

日月參辰索隱漢書舊儀云祭參辰於池陽南北斗熒

惑太白歲星填星二十八宿風伯雨師四海九臣集解晉灼

日自此以下星至天淵玉十四臣索隱九臣十四臣並女凡二十六小神不說

陳寶節來一祠春夏用駢秋冬用駢時駒四匹木禺龍

樂車一駟集解駟案漢書音義曰禺寄也寄生龍形於木也索隱禺音偶謂偶其形於木禺馬亦然

和樂之節故取名也木禺車馬一駟各如其帝色黃犢

羔各四珪幣各有數皆生瘞埋無俎豆之具正義豆以木為之受

四升高尺二寸漆其中大夫以上赤雲氣畫諸侯加象飾口足天子玉飾之也三年一郊秦以

冬十月為歲首故常以十月上宿郊見集解李奇曰宿猶齋戒也通

權火集解張晏曰權火烽火也狀若井潔臯也其法類稱故謂之權欲令光明遠照通祀所也漢祀五時

於雍五里一烽火如淳曰權舉也索隱權如字一音權周禮有司權權火官張晏解非也拜於咸陽

之旁而衣上白其用如經祠云集解服虔曰經常也西時畦時祠

如其故上不親往諸此祠皆太祝常主以歲時奉祠之

至如他名山川諸鬼及八神之屬上過則祠去則已郡

縣遠方神祠者民各自奉祠不領於天子之祝官祝官

有祕祝即有菑祥輒祝祠移過於下正義謂有災祥輒令祝官祠祭移其

咎惡於衆官及百姓也漢興高祖之微時嘗殺大蛇有物曰蛇白

帝子也而殺者赤帝子高祖初起禱豐枌榆社集解張晏曰枌

白榆也社在豐東北十五里或曰枌榆鄉名高祖里社徇沛為沛公則祠蚩尤覺

鼓旗遂以十月至灞上與諸侯平咸陽立為漢王因以

十月為年首而色上赤二年東擊項籍而還入關問故

秦時上帝祠何帝也對曰四帝有白青黃赤帝之祠高

祖曰吾聞天有五帝而有四何也莫知其說於是高祖

曰吾知之矣乃待我而具五也乃立黑帝祠命曰北時
 有司進祠上不親往悉召故秦祝官復置太祝太宰如
 其故儀禮因令縣為公社集解李奇曰猶官社下詔曰吾甚重祠
 而敬祭今上帝之祭及山川諸神當祠者各以其時禮
 祠之如故集解徐廣曰高祖本紀曰二年六月令祠官祀天地四方上帝山川以時祀之後四
 歲天下已定詔御史令豐謹治枌榆社常以四時春以
 羊彘祠之令祝官立蚩尤之祠於長安長安置祠祝官
 女巫其梁巫祠天地天社天水房中堂上之屬集解禮志有
 安世房中歌皆謂祭時房中堂上歌先祖之功德也房晉巫祠五帝東君雲中司命
 巫社巫族人先炊之屬集解廣雅云東君日也王逸註楚詞雲中雲也東君雲中亦見

歸藏易也周禮以樛燎祠司命鄭衆云司命文昌四星也正義先炊古炊母之神也秦巫祠社主

巫保族纍之屬集解社主即上文三社之主巫保族纍二神名纍音力追反荆巫祠

堂下巫先司命施糜之屬集解應劭曰先人所在之國及有靈施化民人又貴悉置

祠巫祝博求神靈之意文穎曰巫掌神之位次者也范氏世仕於晉故祠祝有晉巫范會支庶留秦為劉氏故

有秦巫劉氏隨魏都大梁故有梁巫後徙豐屬荆故有荆巫索隱巫先謂古巫之先有靈者蓋巫咸之類也

施糜鄭玄謂主九天主祠九天集解孝武本紀云立九施糜粥之神天廟於甘泉三輔故事

云胡巫事九天於神明臺淮南子云中央曰鈞天東方曰蒼天東北曰旻天北方元天西北幽天西方皓天西南

朱天南方炎天東南陽天是為九天也正義太元經云一中天二羨天三徒天四罰更天五晬天六郭天七咸

天八治天九成天也皆以歲時祠宮中其河巫祠河於臨晉而南

山巫祠南山秦中秦中者二世皇帝集解張晏曰子產云匹夫匹婦強死

者蒐臆能依人為厲各有時月其後二歲或曰周興而邑郃立后稷之祠至今血食天下正義顏師古云祭有牲牢故言血食遍於天下於是高

祖制詔御史其令郡國縣立靈星祠常以歲時祠以牛

集解張晏曰龍星左角曰天田則農祥也晨見而祭正義漢舊儀云五年脩復周家舊祠祀后稷於東南為民祈農報厥功夏則龍星見而始雩龍星左角為天田右角為大庭天田為司馬教人種百穀為稷靈者神也辰之神為靈星故以壬辰日祠靈星於東南金勝為土相也廟記云靈星祠在長安城東十里高祖十

年春有司請令縣常以春三月及時臘祠社稷以羊豕民里社各自財以祠制曰可其後十八年孝文帝即位即位十三年下詔曰今祕祝移過于下朕甚不取自今除之始名山大川在諸侯諸侯祝各自奉祠天子官不

領及齊淮南國廢令太祝盡以歲時致禮如故正義齊有泰山

淮南有天柱山二山初天子祝官不領遂廢其祀令諸侯奉祠今令太祝盡以歲時致禮如秦故儀是歲

制曰朕即位十三年于今賴宗廟之靈社稷之福方內

又安民人靡疾間者比年登朕之不德何以饗此皆上

帝諸神之賜也蓋聞古者饗其德必報其功欲有增諸

神祠有司議增雍五時路車各一乘駕被具正義顏師古云駕車

被馬之飾皆具西時畦時禺車各一乘禺馬四匹駕被具其河

湫漢水正義河湫黃河及湫泉加玉各二正義言二水祭時各加玉璧二枚及諸

祠各增廣壇場珪幣俎豆以差加之而祝釐者歸福於

朕百姓不與焉自今祝致敬毋有所祈魯人公孫臣上

書曰始秦得水德今漢受之推終始傳則漢當土德土

德之應黃龍見宜改正朔易服色色尚黃是時丞相張

蒼好律歷以為漢乃水德之始故河決金堤集解駟案漢書音義

曰在東郡界其符也索隱謂河決乃水德之符應也年始冬十月色外黑內

赤集解服虔曰十月陰氣在外黑陽氣尚伏在地故內赤與德相應如公孫臣言

非也罷之後三歲黃龍見成紀集解徐廣曰在文帝十五年春正義按成紀今

秦州縣也文帝乃召公孫臣拜為博士與諸生草改歷服色

事其夏下詔曰異物之神見于成紀無害於民歲以有

年朕祈郊上帝諸神禮官議無諱以勞朕有司皆曰古

者天子夏親郊祠上帝於郊故曰郊於是夏四月文帝

始郊見雍五時祠衣皆上赤其明年趙人新垣平以望

氣見上言長安東北有神氣成五采若人冠纓焉或曰

東北神明之舍西方神明之墓也集解張晏曰神明日也日出東方舍謂暘

谷日沒於西墓謂北谷也天瑞下宜立祠上帝以合符應於是作渭

陽五帝廟同宇帝一殿面各五門各如其帝色祠所用

及儀亦如雍五時集解韋昭曰宇謂上同下異禮所謂複廟重屋也瓚曰一營宇之中立五

廟正義括地志云渭陽五帝廟在雍州咸陽縣東三十里宮殿疏云五帝廟一字五殿也按一字之內而設五

帝各依其方帝別為一殿而門各如帝色也夏四月文帝親拜霸渭之會集解

如淳曰二水之會正義渭以郊見渭陽五帝五帝廟南

臨渭北穿蒲池溝水正義顏師古云蒲池為池而種蒲也蒲字或作蘭言其水恐顏說非

按括地志云渭北咸陽縣有蘭池始皇逢盜蘭池者也言穿溝引渭水入蘭池也疑蘭字誤作為蒲重更錯失

權火舉而祠若光輝然屬天焉於是貴平上大夫賜累

千金而使博士諸生刺六經中作王制索隱小顏云刺謂采取之也劉

向七錄云文帝所造書有本制兵制服制篇刺音七賜反謀議巡狩封禪事文帝出

長安門集解徐廣曰在霸陵駟案如淳曰亭名也正義括地志云長安門故亭在雍州萬年縣東北苑

中後館陶公主長門園武帝以長門名宮即此若見五人於道北遂因其直北

立五帝壇集解孟康曰直壇也祠以五牢具其明年新

垣平使人持玉杯上書闕下獻之平言上曰闕下有寶

玉氣來者已視之果有獻玉杯者刻曰人主延壽平又

言臣候日再中索隱晉灼云淮南云魯陽公與韓構戰戰酣日暮援戈麾之日為却三舍豈其

然居頃之日卻復中於是始更以十七年為元年令天

下大酺平言曰周鼎亡在泗水中今河溢通泗臣望東

北汾陰直有金寶氣意周鼎其出乎兆見不迎則不至

於是上使使治廟汾陰南臨河欲祠出周鼎集解徐廣曰是後三

十七年鼎人有上書告新垣平所言氣神事皆詐也下

出汾陰平吏治誅夷新垣平自是之後文帝怠於改正朔服色

神明之事而渭陽長門五帝使祠官領以時致禮不往

焉明年匈奴數入邊興兵守禦後歲少不登數年而孝

景即位十六年祠官各以歲時祠如故無有所興至今

天子集解駟案自此後武帝事褚先生取為武帝本紀注解已在第十二卷今直載徐義今天子

初卽位尤敬鬼神之祀元年漢興已六十餘歲矣天下
 又安搢紳之屬皆望天子封禪改正度也而上鄉儒術
 招賢良趙綰王臧等以文學爲公卿欲議古立明堂城
 南以朝諸侯草巡狩封禪改歷服色事未就會竇太后
 治黃老言不好儒術使人微伺得趙綰等姦利事召案
 綰臧綰臧自殺諸所興爲皆廢後六年竇太后崩其明
 年徵文學之士公孫弘等明年今上初至雍郊見五時
 後常三歲一郊索隱漢舊儀云元年祭天二年祭地是
 三年祭五時三歲一遍皇帝自行也是
 時上求神君舍之上林中蹠氏觀神君者長陵女子以
 子死見神於先後宛若宛若祠之其室民多往祠平原

君往祠其後子孫以尊顯及今上卽位則厚禮置祠之
 內中聞其言不見其人云是時李少君亦以祠竈穀道
 却老方見上上尊之少君者故深澤侯舍人索隱案表
 深澤侯趙
 將夜以高祖八年封侯至元朔五年夷侯胡薨無後國除主方匿其年及其生長常
 自謂七十能使物却老其游以方徧諸侯無妻子人聞
 其能使物及不死更饋遺之常餘金錢衣食人皆以爲
 不治生業而饒給又不知其何所人愈信爭事之少君
 資好方善爲巧發奇中嘗從武安侯飲索隱武安
 侯田蚡也坐中
 有九十餘老人少君乃言與其大父游射處老人爲兒
 時從其大父識其處一坐盡驚少君見上上有故銅器

問少君少君曰此器齊桓公十年陳於柏寢索隱韓子云齊景公

與晏子遊於少海登柏寢之臺而望其國已而案其刻果齊桓公器一宮盡

駭以為少君神數百歲人也少君言上曰祠竈則致物

致物而丹沙可化為黃金黃金成以為飲食器則益壽

益壽而海中蓬萊僊者乃可見見之以封禪則不死黃

帝是也臣常游海上見安期生安期生食巨棗大如瓜

索隱包愷云巨或作臣安期生僊者通蓬萊中合則見人不合則

隱於是天子始親祠竈遣方士入海求蓬萊安期生之

屬而事化丹沙諸藥齊為黃金矣居久之李少君病死

天子以為化去不死而使黃鍾集解徐廣曰鍾音才恚反鍾縣黃縣皆在東萊

史寬舒受其方求蓬萊安期生莫能得而海上燕齊怪

迂之方士多更來言神事矣亳人謬忌奏祠太一方曰

天神貴者太一索隱樂汁微圖曰天宮紫微北極天一

春秋佐助期曰紫宮天皇曜鬼寶之所理也石氏云天一太一各一星在紫宮門外立承事天皇大帝太

一佐曰五帝古者天子以春秋祭太一東南郊用太牢

七日為壇開八通之鬼道索隱司馬彪續漢書祭祀志云壇有八陛通道以為門又

三輔黃圖云上帝壇八觚神道八通廣三十步也於是天子令太祝立其祠長

安東南郊常奉祠如忌方其後人有上書言古者天子

三年壹用太牢祠神三一天一地一太一天子許之令

太祝領祠之於忌太一壇上如其方後人復有上書言

古者天子常以春解祠

索隱謂祠祭以解殃咎求福祥也

祠黃帝用一

臯破鏡冥羊用羊祠馬行用一青牡馬太一澤

集解徐廣曰澤

一作山君地長用牛

索隱此則人上書言古天子祭太一澤山君地長謂祭地於嶧山同用

澤山君地長謂祭地於嶧山同用武夷君用乾魚

索隱顧氏

案地理志建安有武夷山溪有仙人葬處即漢志書所謂武夷君是時既用越巫勇之疑即此神今案其祀用乾魚兼不享牲陰陽使者以一牛令祠官領之如其方

而祠於忌太一壇旁其後天子苑有白鹿以其皮為幣

以發瑞應造白金焉

索隱樂彥云謂龍馬龜也

其明年郊雍

集解徐廣曰武

帝立已獲一角獸若麟然有司曰陛下肅祇郊祀上帝報享錫一角獸蓋麟云於是以薦五時時加一牛以燎

錫諸侯白金風符應合於天也於是濟北王以為天子

且封禪乃上書獻泰山及其旁邑天子以他縣償之常

山王有罪遷天子封其弟於真定以續先王祀

集解徐廣曰元

鼎四年時而以常山為郡然後五岳皆在天子之邦其明年

齊人少翁以鬼神方見上上有所幸王夫人

集解徐廣曰外戚傳

日趙之王夫人幸有子封為齊王

夫人卒少翁以方蓋夜致王夫人及

竈鬼之貌云

索隱漢書作李夫人卒帝悼之李少翁致其形帝為作賦此云王夫人新論亦同未

詳天子自帷中望見焉於是乃拜少翁為文成將軍賞

賜甚多以客禮禮之文成言曰上即欲與神通宮室被

服非象神神物不至乃作畫雲氣車及各以勝日駕車

辟惡鬼

索隱樂彥云畫以勝日者謂畫青車以甲乙畫赤車以丙丁畫元車以壬癸畫白車以庚辛畫

黃車以戊己將有水事則乘黃車故云駕車辟惡鬼也

又作甘泉宮中為臺室畫

天地太一諸鬼神而致祭具以致天神居歲餘其方益

衰神不至乃為帛書以飯牛詳不知言曰此牛腹中有

奇殺視得書書言甚怪天子識其手書問其人果是偽

書於是誅文成將軍隱之其後則又作柏梁銅柱

集解徐廣

日元鼎二年時

承露仙人掌之屬矣文成死明年天子病鼎湖

甚

索隱三輔黃圖云鼎湖宮名在藍田韋昭云地名近宜春案湖本屬京兆後分屬弘農恐非鼎湖處也

巫醫無所不致不愈游水發根言上郡有巫病而鬼神

下之上召置祠之甘泉及病使人問神君神君言曰天

子無憂病病少愈彊與我會甘泉於是病愈遂起幸甘

泉病良已大赦置酒壽宮神君壽宮神君最貴者太一

其佐曰大禁司命之屬皆從之弗可得見聞其言言與

人音等時去時來來則風肅然居室帷中時晝言然常

以夜天子祓然後入因巫為主人關飲食所以言行下

又置壽宮北宮張羽旗設供具以禮神君神君所言上

使人受書其言命之曰書法其所語世俗之所知也無

絕殊者而天子心獨喜其事祕世莫知也其後三年有

司言元宜以天瑞命不宜以一二數一元曰建二元以

長星日光三元以郊得一角獸曰狩云其明年冬天子

郊雍議曰今上帝朕親郊而后土無祀則禮不答也有司與太史公祠官寬舒議天地牲角蠶栗今陛下親祠后土后土宜於澤中圓丘為五壇壇一黃犢太牢具已

祠盡瘞而從祠衣上黃於是天子遂東始立后土集解徐廣

曰元鼎四年祠汾陰睢丘如寬舒等議上親望拜如上帝禮

禮畢天子遂至滎陽而還過雒陽下詔曰三代邈絕遠

矣難存其以三十里地封周後為周子南君以奉其先

祀焉是歲天子始巡郡縣浸尋於泰山矣其春樂成侯

上書言樂大樂大膠東宮人故嘗與文成將軍同師已

而為膠東王尚方而樂成侯姊為康王后索隱康王名寄無子

康王死他姬子立為王集解徐廣曰以元狩二年薨而康后有淫行

與王不相中索隱三蒼云中得也相危以法康后聞文成已死而

欲自媚於上乃遣樂大因樂成侯求見言方天子既誅

文成後悔其蚤死惜其方不盡及見樂大大說大為人

長美言多方略而敢為大言處之不疑大言曰臣常往

來海中見安期羨門之屬顧以臣為賤不信臣又以為

康王諸侯耳不足與方臣數言康王康王又不用臣臣

之師曰黃金可成而河決可塞不死之藥可得僊人可

致也然臣恐效文成則方士皆奄口惡敢言方哉上曰

文成食馬肝死耳索隱論衡云氣勃而毒盛故食走馬肝馬肝殺人儒林傳曰食肉無食馬

肝是也子誠能脩其方我何愛乎索隱上語樂大云子誠能脩文成方我更何所

受惜乎謂不吝金寶祿位也大曰臣師非有求人人者求之陛下必

欲致之則貴其使者令有親屬以客禮待之勿卑使各

佩其信印乃可使通言於神人神人尚肯邪不邪致尊

其使然後可致也於是上使驗小方鬪碁碁自相觸擊

索隱顧氏案萬畢術云取雞血雜磨針鐵擣和磁石碁頭置局上自相抵擊也是時上方憂河

決而黃金不就乃拜大為五利將軍居月餘得四印索隱

謂五利將軍天士將軍地士將軍大通將軍大通將軍為四也佩天士將軍地士將軍大通

將軍印制詔御史昔禹疏九江決四瀆間者河溢臯陸

隄繇不息朕臨天下二十有八年集解徐廣曰元鼎四年也天若遺

朕士而大通焉乾稱蜚龍鴻漸于般朕意庶幾與焉其

以二千戶封地士將軍大為樂通侯賜列侯甲第僮千

人乘輦斥車馬帷幄器物以充其家又以衛長公主妻

之索隱衛子夫之子曰衛太子女曰衛長公主是衛后長女也非如帝姊曰長公主之例也齋金萬

斤更命其邑曰當利公主索隱地理志東萊有當利縣天子親如五

利之第使者存問供給相屬於道自大主集解徐廣曰武帝姑將

相以下皆置酒其家獻遺之於是天子又刻玉印曰天

道將軍使使衣羽衣夜立白茅上五利將軍亦衣羽衣

夜立白茅上受印以示不臣也而佩天道者且為天子

道天神也於是五利常夜祠其家欲以下神神未至而

百鬼集矣然頗能使之其後裝治行東入海求其師云
大見數月佩六印索隱更加樂通侯及天道將軍印為六印貴震天下而海

上燕齊之間莫不揜扼而自言有禁方能神僊矣其夏
六月中汾陰巫錦為民祠魏睢后土營旁見地如鈎狀

培視得鼎鼎大異於眾鼎文鏤無款識怪之言吏吏告
河東太守勝勝以聞天子使使驗問巫得鼎無姦詐乃

以禮祠迎鼎至甘泉從行上薦之至中山集解徐廣曰
涇水自中山西瞻盥有黃雲蓋焉有鹿過上自射之因以祭云

鼎天子曰間者河溢歲數不登故巡祭后土祈為百姓
集解徐廣曰土言從行上薦之或者祭鼎也至長安公卿大夫皆議請尊寶

育穀今歲豐庶未報鼎曷為出哉有司皆曰聞昔泰帝

興神鼎一索隱孔文祥云一者壹統天地萬物所繫終

也黃帝作寶鼎三象天地人禹收九牧之金鑄九鼎皆

嘗亨鴈集解徐廣曰鴈亨煮也音上帝鬼神遭聖則興

鼎遷于夏商周德衰宋之社亡鼎乃淪沒伏而不見頌

云自堂徂基自羊徂牛鼐鼎及鼐不吳不驚胡考之休

今鼎至甘泉光潤龍變承休無疆合茲中山集解徐廣

復有中山也非魯中山有黃白雲降蓋若獸為符路弓乘矢集獲

壇下報祠大享集解徐廣曰一唯受命而帝者心知其

意而合德焉鼎宜見於祖禰藏于帝廷以合明應制曰

可入海求蓬萊者言蓬萊不遠而不能至者殆不見其氣上乃遣望氣佐候其氣云其秋上幸雍且郊或曰五帝太一之佐也宜立太一而上親郊之上疑未定齊人公孫卿曰今年得寶鼎其冬辛巳朔旦冬至與黃帝時等卿有札書曰黃帝得寶鼎宛胸問於鬼臾區鬼臾區對曰黃帝得寶鼎神策是歲己酉朔旦冬至得天之紀終而復始於是黃帝迎日推策後率二十歲復朔旦冬至凡二十推三百八十年黃帝僊登于天卿因所忠欲奏之所忠視其書不經疑其妄書謝曰寶鼎事已決矣尚何以爲卿因嬖人奏之上大說乃召問卿對曰受此

書申公申公已死上曰申公何人也卿曰申公齊人與安期生通受黃帝言無書獨有此鼎書曰漢興復當黃帝之時曰漢之聖者在高祖之孫且曾孫也寶鼎出而與神通封禪封禪七十二王唯黃帝得上泰山封申公曰漢主亦當上封上封則能僊登天矣黃帝時萬諸侯而神靈之封居七千

索隱韋昭云黃帝時萬國以其修神靈得封者七千國或爲七十國

樂彥云以舜爲神明之後封媯滿於陳之類是也顧氏案國語仲尼云山川之守足以紀綱天下者其守爲神汪芒氏之君守天下名山八而三在蠻夷五在中國中封禺之山也

國華山首山太室泰山東萊此五山黃帝之所常游與神會黃帝且戰且學僊患百姓非其道者乃斷斬非鬼

神者

索隱謂有非毀鬼神之人乃斷理而誅斬之

百餘歲然後得與神通黃

帝郊雍上帝宿三月鬼與區號大鴻死葬雍故鴻冢是

也其後黃帝接萬靈明廷明廷者甘泉也所謂寒

集解徐廣

曰一

門者谷口也黃帝采首山銅鑄鼎於荆山下鼎既

成有龍垂胡髯下迎黃帝

索隱說文云胡牛垂頷也釋名云胡在咽下垂者則所謂

龍胡也

黃帝上騎羣臣後宮從上者七十餘人龍乃上去

餘小臣不得上乃悉持龍髯龍髯拔墮墮黃帝之弓百

姓仰望黃帝既上天乃抱其弓與胡髯號故後世因名

其處曰鼎湖其弓曰烏號於是天子曰嗟乎吾誠得如

黃帝吾視去妻子如脫躡耳乃拜卿為郎東使候神於

太室上遂郊雍至隴西西登崆峒幸甘泉令祠官寬舒

等具太一祠壇祠壇放薄忌太一壇壇三垓

集解徐廣曰階次也

五帝壇環居其下各如其方黃帝西南除八通鬼道太

一其所用如雍一時物而加醴棗脯之屬殺一狸牛以

為俎豆牢具而五帝獨有俎豆醴進其下四方地為醊

食羣臣從者及北斗云已祠胙餘皆燎之其牛色白鹿

居其中彘在鹿中水而洎之

集解徐廣曰洎一作酒灌水於釜中曰洎音冀

日以牛祭月以羊彘特

索隱樂彥云祭日以太牢月以少牢特不用牝也小顏云牛羊

若彘止一牲故云特也

太一祝宰則衣紫及繡五帝各如其色日

赤月白十一月辛巳朔旦冬至昧爽天子始郊拜太一

朝朝日夕夕月則揖而見太一如雍郊禮其贊饗曰索隱

顧氏云饗祀祠也漢舊儀云贊饗一人秩六百石是也

天始以寶鼎神策授皇帝

朔而又朔終而復始皇帝敬拜見焉而衣上黃其祠列

火滿壇壇旁亨炊具有司云祠上有光焉公卿言皇帝

始郊見太一雲陽有司奉瑄玉嘉牲薦饗是夜有美光

及晝黃氣上屬天太史公祠官寬舒等曰神靈之休祐

福兆祥宜因此地光域立太時壇以明應令太祝領秋

及臘間祠三歲天子一郊見其秋為伐南越告禱太一

以牡荆畫幡日月北斗登龍以象太一三星為太一鋒

集解徐廣曰天官書曰天極星明者太一常居也斗口三星曰太一

命曰靈旗為兵禱則

太史奉以指所伐國而五利將軍使不敢入海之泰山

祠上使人隨驗實毋所見五利妄言見其師其方盡多

不讎

索隱鄭德云相應為讎謂其言語不相應無驗也

上乃誅五利其冬公孫

卿候神河南言見僊人跡緱氏城上有物如雉往來城

上天子親幸緱氏城視跡問卿得毋效文成五利乎卿

曰僊者非有求人主人主者求之其道非少寬假神不

來言神事事如迂誕積以歲乃可致也於是郡國各除

道繕治宮觀名山神祠所以望幸也其春既滅南越上

有嬖臣李延年以好音見上善之下公卿議曰民間祠

尚有鼓舞樂今郊祀而無樂豈稱乎公卿曰古者祠天

地皆有樂而神祇可得而禮或曰太帝使素女鼓五十

弦瑟瑟帝禁不止故破其瑟為二十五弦於是賽南越

集解徐廣

禱祠太一后土始用樂舞益召歌兒作二十五弦

曰及空侯集解徐廣曰應劭云武帝琴瑟自此起其來

年冬上議曰古者先振兵釋旅集解徐廣曰然後封禪

乃遂北巡朔方勒兵十餘萬還祭黃帝冢橋山釋兵須

如集解徐廣曰上曰吾聞黃帝不死今有冢何也或對

曰黃帝已僊上天羣臣葬其衣冠既至甘泉為且用事

泰山先類祠太一自得寶鼎上與公卿諸生議封禪封

禪用希曠絕莫知其儀禮而羣儒采封禪尚書周官王

制之望祀射牛事齊人丁公年九十餘曰封禪者合不

死之名也秦皇帝不得上封陛下必欲上稍上即無風

雨遂上封矣上於是乃令諸儒習射牛草封禪儀數年

至且行天子既聞公孫卿及方士之言黃帝以上封禪

皆致怪物與神通欲放黃帝以上接神僊人蓬萊士高

世比德於九皇而頗采儒術以文之羣儒既已不能辨

明封禪事又牽拘於詩書古文而不能騁上為封禪祠

器示羣儒羣儒或曰不與古同徐偃又曰太常諸生行

禮不如魯善周霸屬圖封禪事於是上絀偃霸而盡罷

諸儒不用三月遂東幸緱氏禮登中岳太室從官在山

下聞若有言萬歲云問上上不言問下下不言於是
以三百戶封太室奉祠命曰崇高邑東上泰山泰山之草
木葉未生乃令人上石立之泰山巔上遂東巡海上行
禮祠八神齊人之上疏言神怪奇方者以萬數然無驗
者乃益發船令言海中神山者數千人求蓬萊神人公
孫卿持節常先行候名山至東萊言夜見大人長數丈
就之則不見見其跡甚大類禽獸云羣臣有言見一老
父牽狗言吾欲見巨公已忽不見上卽見大跡未信及
羣臣有言老父則大以爲僊人也宿留海上予方士傳
車及間使求僊人以千數四月還至奉高上念諸儒及

方士言封禪人人殊不經難施行天子至梁父禮祠地
主乙卯令侍中儒者皮弁薦紳射牛行事封泰山下東
方如郊祠太一之禮封廣丈二尺高九尺其下則有玉
牒書書祕禮畢天子獨與侍中奉車子侯上泰山亦有
封其事皆禁明日下陰道丙辰禪泰山下趾東北肅然
山如祭后土禮天子皆親拜見衣上黃而盡用樂焉江
淮間一茅三脊爲神藉五色土益雜封縱遠方奇獸蜚
禽及白雉諸物頗以加禮兕牛犀象之屬不用皆至泰
山祭后土封禪祠其夜若有光晝有白雲起封中天子
從禪還坐明堂羣臣更上壽於是制詔御史朕以眇眇

之身承至尊兢兢焉懼不任維德菲薄不明于禮樂脩
 祠太一若有象景光屑如有望震於怪物欲止不敢遂
 登封泰山至于梁父而後禪肅然自新嘉與士大夫更
 始賜民百戶牛一酒十石加年八十孤寡布帛二匹復
 博奉高蛇丘歷城無出今年租稅其大赦天下如乙卯
 赦令行所過毋有復作事在二年前皆勿聽治又下詔
 曰古者天子五載一巡狩用事泰山諸侯有朝宿地其
 令諸侯各治邸泰山下天子既已封泰山無風雨災而
 方士更言蓬萊諸神若將可得於是上欣然庶幾遇之
 乃復東至海上望冀遇蓬萊焉奉車子侯暴病一日死

索隱新論云武帝出璽印石財有朕兆子侯則沒印帝
 畏惡故殺之風俗通亦云然顧角案武帝集帝與子侯
 家語云道士皆言子侯得仙不足悲此說是也

上乃遂去並海上北至碣石巡
 自遼西歷北邊至九原五月反至甘泉有司言寶鼎出
 為元鼎以今年為元封元年其秋有星茀于東井後十
 餘日有星茀于三能望氣王朔言候獨見旗星出如瓜
 食頃復入焉有司皆曰陛下建漢家封禪天其報德星
 云索隱樂彥包愷並作旗星旗星即德星也符
 瑞圖云旗星之極芒艷如旗本亦作旗也其來年
 冬郊雍五帝還拜祝祠太一贊饗曰德星昭衍厥維休
 祥壽星仍出淵耀光明信星昭見皇帝敬拜太祝之享
 其春公孫卿言見神人東萊山若云欲見天子天子於

是幸緱氏城拜卿為中大夫遂至東萊宿留之數日無所見見大人跡云復遣方士求神怪采芝藥以千數是歲旱於是天子既出無名乃禱萬里沙過祠泰山還至瓠子自臨塞決河留二日沈祠而去使二卿將卒塞決河徙二渠復禹之故跡焉是時既滅兩越越人勇之乃言越人俗鬼而其祠皆見鬼數有效昔東甌王敬鬼壽百六十歲後世怠慢故衰耗乃令越巫立越祝祠安臺無壇亦祠天神上帝百鬼而以雞卜上信之越祠雞卜始用公孫卿曰僊人可見而上往常遽以故不見今陛下可為觀如緱城

集解徐廣曰一云如緱氏城

置脯棗神人宜可致

也且僊人好樓居於是上令長安則作蜚廉桂觀甘泉

則作益延壽觀索隱小顏以為作益壽延壽二館使卿

持節設具而候神人乃作通天莖臺集解徐廣曰在甘泉

莖字疑置祠具其下將招來僊神人之屬於是甘泉更

置前殿始廣諸宮室夏有芝生殿房內中集解徐廣曰元封二年

天子為塞河與通天臺若見有光云乃下詔甘泉房中

生芝九莖赦天下毋有復作其明年伐朝鮮夏旱公孫

卿曰黃帝時封則天旱乾封三年上乃下詔曰天旱意

乾封乎其令天下尊祠靈星焉其明年上郊雍通回中

道巡之春至鳴澤從西河歸其明年冬上巡南郡至江

陵集解徐廣曰元封五年而東登禮濤之天柱山號曰南岳浮江

自尋陽出樅陽過彭蠡禮其名山山川北至琅邪並海上

四月中至奉高脩封焉初天子封泰山泰山東北趾古

時有明堂處處險不敞上欲治明堂奉高旁未曉其制

度濟南人公玉帶上黃帝時明堂圖明堂圖中有一殿

四面無壁以茅蓋通水園宮垣為複道上有樓從西南

入命曰昆侖天子從之入以拜祠上帝焉於是上令奉

高作明堂汶上集解徐廣曰在元封二年秋如帶圖及五年脩封則

祠太一五帝於明堂上坐令高皇帝祠坐對之祠后土

於下房以二十太牢天子從昆侖道入始拜明堂如郊

禮禮畢燎堂下而上又上泰山自有祕祠其巔而太山

下祠五帝各如其方黃帝并赤帝而有司侍祠焉山上

舉火下悉應之其後二歲十一月甲子朔旦冬至推曆

者以本統天子親至泰山以十一月甲子朔旦冬至日

祠上帝明堂毋脩封禪集解徐廣曰常五年一脩耳今適二年故但祠於明堂其

贊饗曰天增授皇帝太元神策周而復始皇帝敬拜太

一東至海上考入海及方士求神者莫驗然益遣冀遇

之十一月乙酉柏梁栽十二月甲午朔上親禪高里祠

后土臨勃海將以望祀蓬萊之屬冀至殊廷焉上還以

柏梁栽故朝受計甘泉公孫卿曰黃帝就青靈臺十二

日燒黃帝乃治明廷明廷甘泉也方士多言古帝王有
都甘泉者其後天子又朝諸侯甘泉甘泉作諸侯邸勇
之乃曰越俗有火裁復起屋必以大用勝服之於是作
建章宮度爲千門萬戶前殿度高未央其東則鳳闕高
二十餘丈其西則唐中數十里虎圈其北治大池漸臺
高二十餘丈命曰太液池中有蓬萊方丈瀛洲壺梁象
海中神山龜魚之屬其南有玉堂壁門大鳥之屬乃立
神明臺并幹樓度五十丈輦道相屬焉夏漢改曆以正
月爲歲首而色上黃官名更印章以五字爲太初元年
是歲西伐大宛蝗大起丁夫人雒陽虞初等以方祠詛

匈奴大宛焉其明年有司上言雍五時無牢熟具芬芳
不備乃令祠官進時犢牢具色食所勝而以木禺馬代
駒焉獨五月嘗駒行親郊用駒及諸名山川用駒者悉
以木禺馬代行過乃用駒他禮如故其明年東巡海上
考神僊之屬未有驗者方士有言黃帝時爲五城十二
樓以候神人於執期命曰迎年上許作之如方命曰明
年上親禮祠上帝焉公玉帶曰黃帝時雖封泰山然風
后封臣歧伯令黃帝封東泰山禪凡集解徐廣曰一作九山合符
然後不死焉天子旣令設祠具至東泰山泰山卑小不
稱其聲乃令祠官禮之而不封禪焉其後令帶奉祠候

神物夏遂還太山脩五年之禮如前而加以禪祠石閭
 石閭者在泰山下陞南方方士多言此僊人之閭也故
 上親禪焉其後五年復至泰山脩封集解徐廣曰天漢三年還過
 祭恒山今天子所興祠太一后土三年親郊祠建漢家
 封禪五年一脩封薄忌太一及三一冥羊馬行赤星五
 寬舒之祠官以歲時致禮索隱郊祀志云祠官寬舒議祠后土為五壇故謂之五寬
 舒祠官也凡六祠皆太祝領之至如八神諸明年凡山他名
 祠行過則祠行去則已方士所興祠各自主其人終則
 已祠官不主他祠皆如其故今上封禪其後十二歲而
 還徧於五岳四瀆矣而方士之候伺神人入海求蓬萊

終無有驗而公孫卿之候神者猶以大人之跡為解無
 有效天子益怠厭方士之怪迂語矣然羈縻不絕冀遇
 其真自此之後方士言神祠者彌衆然其效可睹矣
 太史公曰余從巡祭天地諸神名山川而封禪焉入壽
 宮侍祠神語究觀方士祠官之意於是退而論次自古
 以來用事於鬼神者具見其表裏後有君子得以覽焉
 若至俎豆珪幣之詳獻酬之禮則有司存

索隱述贊曰禮載升中書稱肆類古今盛典皇王能
 事登封報天降禪除地飛英騰實金泥石記漢承遺
 緒斯道不墜仙閭
 肅然揚休勒誌

史記卷二十八

史記卷二十八考證

封禪書至矣而德不洽○監本訛作至梁父矣衍梁父

二字今改正

視其掌詩云紂在位文王受命○

臣照

按詩云二字不

審所謂注家皆略蓋唐時無此文也蓋視其掌云爲

句衍一詩字耳

必於高山之下小山之上命曰峙○集解索隱文俱有

脫誤不可解

宋母忌索隱樂彥引老子道經云月中仙人宋母忌○

今五千言中無此語

汧洛正義洛水商州洛南縣西冢嶺山○推尋文義洛
水下脫出字

杜主故周之右將軍正義括地志云杜祠雍州長安縣
西南二十五里○推尋文義杜祠下脫在字

色外黑內赤集解服虔曰十月陰氣在外黑陽氣尙伏
在地故內赤○按漢書郊祀志注引服虔云十月陰
氣在外故外黑此脫故外二字

曰天神貴者太一索隱樂汁徵圖○當作樂汁圖徵
碁自相觸擊索隱碁頭置局上○推尋文義碁頭上脫
塗字

史記卷二十八考證

史記卷二十九

漢 太 史 令司馬遷 撰

宋中郎外兵曹參軍裴駙集解

唐國子博士弘文館學士司馬貞索隱

唐諸王侍讀率府長史張守節正義

河渠書第七

夏書曰禹抑鴻水

索隱抑音憶抑者遏也洪水滔天故禹遏之不令害人也漢書溝洫志作

堙堙抑皆塞也

十三年過家不入門陸行載車水行載舟泥行

蹈毳山行卽橋

集解徐廣曰橋近遙反一作權權直轅車也音已足反尸子曰山行乘櫂音力

追反又曰行塗以楯行險以撮行沙以軌又曰乘風車音去喬反索隱毳字亦作橈同音昌芮反注以撮子芮

乾隆四年校刊

巳巳卷二十九

可畏書

一

反又子絕反 以別九州隨山浚川任土作貢通九道陂

與菴音同 九澤正義顏師古云通九州 度九山正義度田洛反釋

水以志九州山澤所生物產言 於地所宜商而度之以制貢賦 然河蓄衍溢害中國也

尤甚唯是為務故道河自積石歷龍門正義在同州韓

為鑿廣八十步 南到華陰正義華陰縣也魏之陰晉秦惠文

下砥柱正義底柱山俗名三門山在硤 及孟津雒汭至

于大邳正義孟津在洛州河陽縣南門外孔安國於是

禹以為河所從來者高水湍悍集解韋昭曰難

地數為敗乃斲二渠以引其河集解駟案漢書音義曰

丘西南二折者也其一則漯川索隱斲漢書作灑史記

舊本亦作灑字從水按韋昭云疏決為灑字音疏跬反

斲即分其流泄其怒是也二渠其一則漯川其二王莽時遂空也 北載之高地過降水

正義降水源出潞州屯 至于大陸正義大陸澤在邢州

留縣西南方山東北 澤一名鉅 播為九河正義言過降水及大陸水

鹿澤也 河入于勃海集解瓚曰禹貢曰夾右碣石入于海然則

徙東郡更注勃海也 九川既疏九澤既灑諸夏艾安功施

禹時不注勃海也 于三代自是之後滎陽下引河東南為鴻溝索隱楚漢

文穎云即今官渡水也蓋為二流一南經陽武為 以通

官渡水一東經大梁城即河溝今之汴河是也 宋鄭陳蔡曹衛與濟汝淮泗會于楚西方則通渠漢水

雲夢之野東方則通鴻溝江淮之間於吳則通渠三江

五湖集解韋昭曰五湖湖名耳實一湖今太湖是也在

吳西南索隱三江按地理志北江從會稽毗陵縣

北東入海中江從丹陽蕪湖縣東北至會稽陽羨縣東入海南江從會稽吳縣南東入海故禹貢有北江中江也五湖郭璞江賦云具區北溟彭蠡青草洞庭又云太湖周五百里故曰五湖

之間於蜀蜀守冰集解駟案漢鑿離碓集解晉灼辟沫

水之害索隱辟音避沫音末案說文云沫水出穿二江

成都之中正義括地志云大江一名汶江一名管橋水

又云郫江一名成都江一名市橋江亦名中江縣界流來

內江西北自新繁縣界流來二江並在益州成都縣界

杜預益州記云二江者郫江流江也風俗通云秦昭王

使李冰為蜀守開成都縣兩江溉田萬頃神須取女二

人以為婦冰自以為女與神婚徑至祠勸神酒酒杯澹

澹因厲聲責之因忽不見良久有兩蒼牛鬪於江岸有

閒輒還流江謂官屬曰吾鬪疲極不當相助耶南向腰

中正白者我綬也主簿刺殺北面者江神遂死華陽國

志云蜀時濯錦流此渠皆可行舟有餘則用溉漑百姓

江中則鮮明也

饗其利至于所過往往引其水益用溉田疇之渠以萬

億計然莫足數也西門豹引漳水溉鄴正義括地志云

水源出潞州長子縣西力黃山地理志云濁漳水出長

子鹿谷山東至鄴入清漳按力黃鹿谷二山北鹿也鄴

相州之縣也以富魏之河內而韓聞秦之好興事欲罷之母

令東伐集解如淳曰欲罷勞乃使水工鄭國集解韋昭

治水故間說秦令鑿涇水自中山西邸瓠口為渠索隱顏

云中音仲即今九嶷山之東中山是也邸至也瓠口即

谷口郊祀志所謂寒門谷口是也與池陽相近故曰田

於河所池陽谷口也正義括地志云一名仲山在雍

州雲陽縣西十五里又云焦穫藪亦名瓠在涇陽北城

外也邸至也至渠首起雲陽壺北山東注洛集解徐廣

縣西南二十五里今枯也

懷德三百餘里欲以溉田中作而覺秦欲殺鄭國鄭國

縣

曰始臣為間然渠成亦秦之利也

索隱溝洫志鄭國曰臣為韓延數歲之命

為秦建萬世之功是也

秦以為然卒使就渠渠就用注填闕之水

溉澤鹵之地四萬餘頃

索隱溉音古代反澤一作鳥音昔本或作斥則如字讀之

皆畝一鐘於是關中為沃野無凶年秦以富彊卒并諸

侯因命曰鄭國渠漢興三十九年孝文時河決酸棗東

潰金隄

正義括地志云金隄一名十里隄在白馬縣東五里

於是東郡大興卒塞

之其後四十有餘年今天子元光之中而河決於瓠子

東南注鉅野

正義括地志云鄆州鉅野縣東北大澤是

通於淮泗於是天子

使汲黯鄭當時與人徒塞之輒復壞是時武安侯田蚡

為丞相其奉邑食鄆

索隱鄆音輸韋昭云清河縣也

正義貝州縣也鄆居河北

河決而南則鄆無水菑邑收多蚡言於上曰江河之決

皆天事未易以人力為彊塞塞之未必應天而望氣用

數者亦以為然於是天子久之不事復塞也是時鄭當

時為大農言曰異時關東漕粟從渭中上度六月而罷

而漕水道九百餘里時有難處引渭穿渠起長安並南

山下至河三百餘里徑易漕度可令三月罷而渠下民

田萬餘頃又可得漑田此損漕省卒而益肥關中之

地得穀天子以為然令齊人水工徐伯表

索隱舊說徐伯表水工姓

名也小顏云表者巡行穿渠之處而表記之若今豎標表不是名也

悉發卒

集解徐廣曰一云悉眾

數萬人穿漕渠三歲而通通以漕大便利其後漕稍多

而渠下之民頗得以溉田矣其後河東守番係言漕從

山東西索隱番音婆又音潘詩小雅云番維司徒番氏也係音系從山東西者謂從山東運漕而西入

也關歲百餘萬石更砥柱之限敗亡甚多而亦煩費穿渠

引汾正義括地志云汾水源自嵐州靜樂縣北百三十里管涔山北東南流入并州即西南流入至絳州

蒲州入正義括地志云皮氏故城在絳州河也正義括地志云皮氏故城在絳州

皮氏縣皆治也汾陰故城俗名殷湯下引河溉汾陰蒲

坂下度可得五千頃五千頃故盡河壩集解韋昭曰壩音而緣反謂緣

河邊地索隱又音人竟反棄地民芟牧其中耳索隱芟乾草也謂收芟及牧畜於中今

溉田之度可得穀二百萬石以上穀從渭上與關中無

異而砥柱之東可無復漕天子以為然發卒數萬人作

渠田數歲河移徙渠不利則田者不能償種久之河東

渠田廢予越人令少府以為稍入集解如淳曰時越人有徙者以田與之其

租稅入少府索隱其田既薄越人徙居者其後人有上

習水利放與之而稍少其稅入之於少府書欲通褒斜道集解韋昭曰褒中縣也斜谷各音邪攢

日褒斜二水名正義括地志云褒谷在

梁州褒城縣北五十里斜水源自褒城縣西北九十八里衙嶺山與褒水同源而派流漢書溝洫云褒水通沔

斜水通渭皆以行船是也按褒城即褒中縣也及漕事下御史大夫張湯湯阿

其事因言抵蜀從故道正義括地志云鳳州兩當縣本漢故道縣也在州西五十里

故道多阪回遠今穿褒斜道少阪近四百里而褒水通

沔斜水通渭皆可以行船漕漕從南陽正義南陽郡今鄧州上沔

入褒褒之絕水至斜間百餘里以車轉從斜下下渭如

此漢中之穀可致山東從沔無限正義無限言多也山東謂河南之東山南

之東及江南淮南皆經砥柱主運今並從沔便於三門之漕也便於砥柱之漕且褒斜

材木竹箭之饒擬於巴蜀天子以為然拜湯子卬為漢

中守發數萬人作褒斜道五百餘里道果便近而水湍

石集解徐廣曰湍一作洩不可漕其後莊熊羆言臨晉正義括地志云同州

本臨晉城也一名大荔城亦曰馮翊城民願穿洛以溉重泉以東萬餘頃

故鹵地誠得水可令畝十石正義洛漆沮水也括地志云重泉故城在同州蒲城

縣東南四十五里在同州西北亦四十五里於是為發卒萬餘人穿渠自徵

引洛水至商顏下集解服虔曰顏音崖應劭曰徵在馮翊或曰商顏山名索隱徵音懲縣名

也小顏云即今之澄城也顏又如字岸善崩正義言商原之崖岸土性疎故善崩毀也乃鑿井

深者四十餘丈往往為井井下相通行水水顏以絕商

顏集解瓚曰顏下流曰顏東至山嶺十餘里間井渠之生自此始穿

渠得龍骨正義括地志云伏龍祠在同州馮翊縣西北四十里故老云漢時自徵穿渠引洛得龍骨

其後立祠因以伏龍為名今祠頗有靈驗也故名曰龍首渠作之十餘歲渠

頗通猶未得其饒自河決瓠子後二十餘歲因以數

不登而梁楚之地尤甚天子既封禪巡祭山川其明年

旱乾封少雨天子乃使汲仁郭昌發卒數萬人塞瓠子

決於是天子已用事萬里沙正義括地志云萬里沙在華州鄭縣東北二十里也

則還自臨決河沈白馬玉璧于河令羣臣從官自將軍

已下皆負薪寘決河是時東流郡燒草以故薪柴少而

下淇園之竹

集解晉灼曰衛之苑也多竹篠以為棧

集解如淳曰樹竹塞水決之口稍稍

布插接樹之水稍弱補令密謂之棧以草塞其裏乃以土填之有石以石為之

索隱棧音其免反棧者樹於水中稍下竹及天子既臨河決悼功之不成乃作歌曰瓠

子決兮將柰何皓皓盱盱兮閭殫為河

集解如淳曰殫盡也駟謂州閭

盡為殫為河兮地不得寧功無已時兮吾山平

集解徐廣曰東

郡東阿有魚山或者平乎駟案如淳曰恐

吾山平兮鉅

野溢

集解如淳曰瓠子決灌鉅野澤使溢也

魚拂鬱兮柏冬日

集解徐廣曰柏猶迫

也冬日行天邊若與水相連矣駟案漢書音義曰鉅野滿溢則眾魚沸鬱而滋長也迫冬日乃止

延道

弛兮離常流

集解徐廣曰延一作正駟案晉灼曰河道皆弛壞索隱言河之決由其源道延長弛

皆離常流也

蛟龍騁兮方遠遊歸舊川兮神哉沛

集解瓚曰

水還舊道則羣害消除神祐滂沛

不封禪兮安知外為我謂河伯兮何

不仁泛濫不止兮愁吾人齧桑浮兮淮泗滿

集解張晏曰齧桑地

名也如淳曰邑名為水所浮漂

久不反兮水維緩一曰河湯湯兮激潺

浚北渡迆兮浚流難牽長菱兮沈美玉

集解如淳曰牽取也菱草也音

郊一曰菱芋也取長竿樹之用著石間以塞決河瓚曰竹葦絙謂之菱下所以引致上石者也索隱牽音已免

反菱一作菱音廢

河伯許兮薪不屬

不屬兮衛人罪燒蕭條兮噫乎何以禦水頽林竹兮榘

石菑

集解如淳曰河決榘不能禁故言

宣房塞兮萬福

來於是卒塞瓠子築宮其上名曰宣房宮而道河北行

二渠復禹舊迹而梁楚之地復寧無水災自是之後用

事者爭言水利朔方西河河西酒泉皆引河及川谷以

溉田而關中輔渠靈軹集解如淳曰地理志蓋屋有靈軹渠索隱案溝洫志兒寬為左

內史奏請穿六輔渠小顏云今尚謂之輔渠亦曰六渠也引堵水集解徐廣曰汝南

九江引淮東海引鉅定集解瓚曰鉅定澤名太山下引汶水皆穿

渠為溉田各萬餘頃佗小渠披山通道者不可勝言然

其著者在宣房

太史公曰余南登廬山觀禹疏九江遂至于會稽太湟

集解徐廣曰一作濕上姑蘇望五湖東闕洛汭大邳迎河行淮泗

濟漯洛渠西瞻蜀之岷山及離碓北自龍門至于朔方

曰甚哉水之為利害也余從負薪塞宣房悲瓠子之詩

作河渠書集解徐廣曰溝洫志行田二百畝分賦田與一夫二百畝以田惡故更歲耕之

索隱述贊曰水之利害自古而然禹疏溝洫隨山濬川云泊後世非無聖賢鴻溝既劃龍骨斯穿填闕攸墾黎蒸有年宣房在詠梁楚獲全

史記卷二十九

史記卷二十九考證

河渠書功無已時兮吾山平集解徐廣曰東郡東阿有魚山或者是乎駟按如淳曰恐水漸山使平也○水經注馬頰水又南北流逕山南山即吾山也

史記卷二十九考證

史記卷三十

漢 太 史

令司馬遷

撰

宋中郎外兵曹參軍裴駙集解

唐國子博士弘文館學士司馬貞索隱

唐諸王侍讀率府長史張守節正義

平準書第八

集解駙案漢書百官表曰大司農屬官有平準令丞者以均天下
令索隱大司農屬官有平準令丞者以均天下
郡國輸斂貴則糶之賤則買之平賦
以相準輸歸于京都故命曰平準

漢興接秦之弊丈夫從軍旅老弱轉糧饟作業劇而財匱自天子不能具鈞駟

索隱天子駕駟馬其色宜齊同
今言國家貧天子不能具鈞色

之駟馬漢書作醇駟醇與而將相或乘牛車齊民無藏

純一色也或作駢非也集解如淳曰齊等無有貴賤故謂之齊民若今言平

蓋民矣集解晉灼曰中國被教之民也蘇林曰無物可蓋藏

於是為秦錢重難用更令民鑄錢集解駟案漢書食貨

志曰鑄榆莢錢索隱顧氏案古今註云秦錢半兩徑寸二分重一黃金一斤

十二銖莢錢重三銖錢譜云文為漢興也索隱如淳云時以錢為貨黃金一斤直萬錢非也又臣

也約法省禁而不軌逐利之民蓄積餘業以稽市物物

踊騰糶集解李奇曰稽貯滯也如淳曰稽考也考校市

物價貴賤有時晉灼曰踊甚也言計市物賤而

豫益穡之也物貴而出賣故使物甚騰也漢書糶字作

躍索隱李奇云稽貯滯韋昭云稽留待也稽字當如李

韋二釋晉灼及馬融訓稽為計及考於義為疎如淳曰

踊騰猶伍昂也伍昂者乍貴乍賤也今案漢書糶字作

躍者謂物踊貴而價起有如物之騰躍而起也然糶者

出賣之名故食貨志云大熟則上糶三而舍一是也

米至石萬錢馬一疋則百金集解瓚曰秦以一金為一斤為一金天

下已平高祖乃令賈人不得衣絲乘車重租稅以困辱

之孝惠高后時為天下初定復弛商賈之律然市井之

子孫亦不得仕宦為吏量吏祿度官用以賦於民而山

川園池市井正義古人未有市及井若朝聚井汲

之入自天子以至于封君湯沐邑皆各為私奉養焉不

領於天下之經費索隱案經訓常言封君已下皆以湯

稅為一年漕轉山東粟以給中都官歲不過數十萬石

之費也索隱說文云漕水轉穀也一云車運曰漕中

都猶都內也皆天子之倉府以給中都官者即今太倉

以畜官至孝文時莢錢益多輕集解如淳曰乃更鑄四

乾隆四年校刊

已巳卷三十一

平準書

一

銖錢其文為半兩令民縱得自鑄錢故吳諸侯也以卽

山鑄錢

案卽訓就言就出銅之山鑄錢故下富埒

文云卽名銅山是也一解卽山山名也

天子

集解徐廣曰埒者際畔言鄰接相次也駟案孟康曰富與天子等而微減也或曰埒等也

其後

卒以叛逆鄧通大夫也以鑄錢財過王者故吳鄧氏錢

布天下而鑄錢之禁生焉匈奴數侵盜北邊屯戍者多

邊粟不足給食當食者於是募民能輸及轉粟於邊者

拜爵爵得至大庶長

案隱漢書食貨志云文帝用晁錯言令人入粟邊六百石爵上造稍

增至四千石為五大夫萬二千石為大庶長各以多少為差

孝景時上郡以西旱亦

復脩賣爵令而賤其價以招民及徒復作得輸粟縣官

以除罪益造苑馬以廣用

案隱謂增益苑囿造廐而養馬以廣用則馬是軍國之用

也而宮室列觀輿馬益增脩矣至今上卽位數歲漢興

七十餘年之間國家無事非遇水旱之災民則人給家

足都鄙廩庾皆滿而府庫餘貨財京師之錢累巨萬

集解

韋昭曰巨萬今萬萬貫朽而不可校

集解如淳曰校數也

太倉之粟陳陳相

因充溢露積於外至腐敗不可食衆庶街巷有馬阡陌

之間成羣而乘字牝者擯而不得聚會

集解駟案漢書音義曰皆乘父

馬有牝馬間其間則相踉齧故斥不得出會同

守閭閻者食梁肉為吏者長子

孫

集解如淳曰時無事吏不數轉至于子孫長大而不轉職任

居官者以為姓號

集解

如淳曰倉氏庾氏是也案隱案如淳注出食貨志也

故人人自愛而重犯法先行

義而後紕恥辱焉當是之時網疏而民富役財驕溢或

至兼并豪黨之徒以武斷於鄉曲索隱鄉曲豪富無官位而以威勢主斷曲

直故曰武斷也宗室有土公卿大夫以下爭于奢侈室廬輿服

僭于上無限度物盛而衰固其變也自是之後嚴助朱

買臣等招來東甌正義烏侯反今事兩越正義南越及

廣州南海也閩越今建州建安也江淮之間蕭然煩費矣唐蒙司馬相

如開路西南夷鑿山通道千餘里以廣巴蜀巴蜀之民

罷焉彭吳賈滅朝鮮置滄海之郡索隱彭吳賈人姓名始開其道而滅之朝

鮮番名則燕齊之間靡然發動及王恢設謀馬邑匈奴絕

和親侵擾北邊兵連而不解天下苦其勞而干戈日滋

行者齎居者送中外騷擾而相奉百姓抗弊以巧法索隱

三蒼抗音五官反鄒氏又音五亂反案抗者耗也消耗之名言百姓貧弊故行巧抵之法也財賂衰

耗而不贍入物者補官出貨者除罪選舉陵遲廉恥相

言武力進用法嚴令具興利之臣自此始也集解韋昭曰弘羊孔

僅之屬也其後漢將歲以數萬騎出擊胡及車騎將軍衛青

取匈奴河南地正義謂靈夏三州也括地志云築朔方

夏州秦上郡漢分置朔方郡魏不改隋置夏州當是時漢通西南夷道作者數

萬人千里負擔饋糧率十餘鍾致一石集解駟案漢書音義曰鍾六石

四散幣於邛犍以集之索隱應劭云臨邛屬犍人屬犍為數歲道不通

蠻夷因以數攻吏發兵誅之索隱謂發軍也悉巴蜀租賦

不足以更之集解韋昭曰更續也或曰更償也乃募豪民田南夷入粟

縣官而內受錢於都內集解服虔曰入穀於外縣受錢於內府也東至滄海

之郡人徒之費擬於南夷又與十萬餘人築衛朔方轉

漕甚遼遠自山東咸被其勞費數十百巨萬府庫益虛

乃募民能入奴婢得以終身復為郎增秩及入羊為郎

始於此其後四年集解徐廣曰元朔五年而漢遣大將將六將軍

軍十餘萬擊右賢王獲首虜萬五千級明年大將軍將

六將軍仍再出擊胡得首虜萬九千級捕斬首虜之士

受賜黃金二十餘萬斤虜數萬人皆得厚賞衣食仰給

縣官而漢軍之士馬死者十餘萬兵甲之財轉漕之費

不與焉於是大農陳藏錢集解韋昭曰陳久也經耗賦稅既竭猶

不足以奉戰士有司言天子曰朕聞五帝之教不相復

而治禹湯之法不同道而王所由殊路而建德一也北

邊未安朕甚悼之日者大將軍攻匈奴斬首虜萬九千

級留蹠無所食索隱蹠音逝謂貯也韋昭云音滯謂積也又案古今字詁蹠今滯字則蹠與滯

同謂富人貯滯積穀則貧者無所食也議令民得買爵及贖禁錮免減罪

請置賞官命曰武功爵集解贊曰茂陵中書有武功爵一級曰造士二級曰閑輿衛三

級曰良士四級曰元戎士五級曰官首六級曰秉鐸七

級曰千夫八級曰樂卿九級曰執戎十級曰左庶長十

一級曰軍衛此武功級十七萬凡直三十餘萬金索隱大

帝所制以寵軍功金萬錢也計十一級級十七萬合百八十七萬金而此云三十餘萬金其數必有誤者顧氏案或解云初一級至十七萬自此已上每級加二萬至十七萬也諸買武功爵官首者試

補吏先除

索隱官首武功爵第五也位稍高故得試為吏先除用也

千夫如五大夫

索隱千夫武功十一等爵第七五大夫舊二十等爵第九也言千夫爵秩比於五大夫故楊僕以千夫為吏殆

謂其有罪又減二等爵得至樂卿

集解徐廣曰爵名也駟案漢書音義曰十

爵左庶長以上至十八爵為大庶長也名樂卿樂卿者

朝位從九卿加樂者別正卿又十九爵為樂公食公卿

祿而無職索隱蓋此言武功置爵唯得至於樂卿也臣

瓚所引茂陵書蓋後人記其爵次耳今注稱十爵至十

八庶長為樂卿十九至二十為樂公乃以舊二十以顯

爵釋武功爵蓋亦臆說爾非也大顏亦以為然

軍功軍功多用越等大者封侯卿大夫小者郎吏吏道

雜而多端則官職耗廢自公孫弘以春秋之義繩臣下

取漢相張湯用峻文決理為廷尉於是見知之法生

集解張晏曰吏見知而廢格沮誹窮治之獄用矣集解如淳

不舉劾為故縱

子文法使不行也誹謂非上所行若顏異反唇之比也

索隱格音閣沮音才緒反誹音非謂廢格天子之命而

不行及沮敗誹謗之者皆被窮治故云廢格沮誹之獄用矣

其明年淮南衡山江都王謀反迹見而公卿尋端治之竟其黨與而坐死者數

萬人長吏益慘急而法令明察當是之時招尊方正賢

良文學之士或至公卿大夫公孫弘以漢相布被食不

重味為天下先然無益於俗稍驚於功利矣其明年驃

騎仍再出擊胡獲首四萬其秋渾邪王率數萬之眾來

降於是漢發車二萬乘迎之既至受賞賜及有功之士

是歲費凡百餘巨萬初先是往十餘歲河決觀集解徐廣曰觀

縣名也屬東郡光武改曰衛公國

梁楚之地固已數困而緣河之郡隄

塞河輒決壞費不可勝計其後番係欲省砥柱之漕穿汾河渠以為溉田作者數萬人鄭當時為渭漕渠回遠鑿直渠自長安至華陰作者數萬人朔方亦穿渠作者數萬人各歷二三朞功未就費亦各巨萬十數天子為伐胡盛養馬馬之來食長安者數萬匹卒牽掌者關中不足乃調旁近郡而胡降者皆衣食縣官縣官不給天子乃損膳解乘輿駟出御府禁藏以贍之其明年山東被水菑民多飢乏於是天子遣使者虛郡國倉廩集解徐廣以振貧民猶不足又募豪富人相貸假尚不能相

救乃徙貧民於關以西及充朔方以南新秦中集解服虔曰地

名在北方千里如淳曰長安已北朔方已南瓚曰秦逐匈奴以收河南地徙民以實之謂之新秦今以地空故復徙民以實之七十餘萬口衣食皆仰給縣官數歲假予產業

使者分部護之冠蓋相望其費以億計不可勝數於是

縣官大空而富商大賈或蹠財役貧集解駟案漢書音義曰蹠停也一日

貯也索隱蕭該案字林云貯塵也音佇此謂居積停滯塵久也子貢發貯鬻財是也轉轂百數集解

李奇曰廢居居邑集解徐廣曰廢居者貯畜之名也有車也

服虔曰居轂於邑也如淳曰居賤物於邑中以待貴索隱

劉氏云廢出賣也居停蓄也是出賣於居者為廢故

徐氏曰有所費封君皆低首仰給集解晉灼曰低音抵

有所畜是也及大商皆低首營私以自給不佐天子非也冶鑄煮鹽財或累萬金而不佐國家之急黎民重困於是天子與

公卿議更錢造幣以贍用而摧浮淫并兼之徒是時禁苑有白鹿而少府多銀錫自孝文更造四銖錢至是歲四十餘年從建元以來用少縣官往往即多銅山而鑄錢民亦間盜鑄錢不可勝數錢益多而輕集解如淳曰磨錢取鎔故也鑄錢者多物益少而貴集解如淳曰但鑄故錢輕輕亦賤也有司言曰古者皮幣諸侯以聘享金有三等黃金為上白金為中赤金為下集解駟案漢書音義曰白金銀也赤金丹陽銅者神異經云西方金山有丹陽銅也今半兩錢法重四銖集解韋昭曰文為半兩實重四銖而姦或盜摩錢裏取鎔集解徐廣曰音容呂靜曰冶器法謂之鎔錢益輕薄而物貴則遠方用幣煩費不省乃以白鹿皮方尺

緣以藻績

集解徐廣曰藻一作紫

為皮幣直四十萬王侯宗室朝

覲聘享必以皮幣薦璧然後得行又造銀錫為白金

集解

如淳曰雜鑄銀錫為白金也

以為天用莫如龍

索隱易云行天莫如龍是也

地用

莫如馬

索隱易云行地莫如馬是也

人用莫如龜

索隱禮云諸侯以龜為寶是也故

白金三品其一曰重八兩圜之其文龍名曰白選直三

千

索隱顧氏案錢譜其文為龍形隱起肉好皆圓文又作雲霞之象選蘇林音選擇之選包愷及劉氏音息

戀反尚書大傳云夏后氏不殺不刑死罪罰二千饌馬融云饌六兩漢書作撰二字音同也晉灼案黃圖云直

索隱謂以八

三千三百也二曰重差小方之其文馬直五百

索隱謂以八

此重六兩下小掬重四兩也云以重差小者謂半兩為重故差小重六兩而其形方錢譜肉好皆方索隱起馬形

肉好之下又

三曰復小掬之其文龜直三百

索隱掬音湯果反爾

乾隆四年校刊

巳巳辰三十一

正色書

雅注指者狹長也謂長而去四角也錢譜肉圓好方皆隱起龜甲文

令縣官銷半兩錢更鑄三銖錢文如其重盜鑄諸金錢罪皆死而吏民之盜

鑄白金者不可勝數於是以東郭咸陽孔僅為大農丞

領鹽鐵事索隱東郭姓咸陽名也案風俗通東郭牙齊大夫咸陽其後也桑弘羊以計

算用事侍中咸陽齊之大煮鹽孔僅南陽大冶皆致生

累千金故鄭當時進言之弘羊維陽賈人子以心計年

十三侍中故三人言利事析秋毫矣索隱言百物毫芒至秋皆美細今言

弘羊等三人言利事纖悉能分析其秋毫也法既益嚴吏多廢免兵革數動

民多買復及五大夫徵發之士益鮮於是除千夫五大

夫為吏不欲者出馬故吏皆通適令伐棘上林集解韋昭曰欲

令出馬無馬者令伐棘索隱謂故吏先免者皆適令伐棘上林不謂無馬者韋說非也作昆明池

索隱案黃圖武帝穿昆明池周四十里以習水戰荀悅云昆明子居滇河中故習水戰以伐之也其明

年大將軍驃騎大出擊胡集解徐廣曰元符四年得首虜八九萬

級賞賜五十萬金漢軍馬死者十餘萬匹轉漕車甲之

費不與焉是時財匱戰士頗不得祿矣有司言三銖錢

輕易姦詐乃更請諸郡國鑄五銖錢周郭其下令不可

磨取鎔焉大農上鹽鐵丞孔僅咸陽言山海天地之藏

也皆宜屬少府索隱韋昭云少府天子私所給賜經用也公用屬大司農陛下不私

以屬大農佐賦願募民自給費因官器作煮鹽官與牢

盆集解如淳曰牢廩食也古者名廩為牢也盆者煮鹽盆索隱蘇林云牢價直也今世人言雇手牢盆小顏

乾隆四年校刊

史記卷三十一

下集書

七

云蘇說是樂彥云牢乃盆名其說異也集解浮食奇民欲擅管山海之貨張晏

日若人執倉庫之管籥或曰管固索隱包愷奇音羈謂侯也非農工之儔故言奇也擅音善以致富

羨役利細民索隱羨音弋戰反其沮事之議不可勝聽

索隱沮止也僅等言山海之藏宜屬大農奇人欲擅其利必有沮止之議此不可聽許也敢私鑄鐵

器煮鹽者鈇左趾集解史記音義曰鈇音徒計反韋昭

隱三蒼云鈇踏脚鉗也字林音大計反張裴漢晉律序云狀如跟衣著足足下重六斤以代別至魏武改以滅

也代鈇沒入其器物郡不出鐵者置小鐵官集解鄧展

屬在所縣使孔僅東郭咸陽乘傳舉行天下鹽鐵作官

府除故鹽鐵家富者為吏吏道益雜不選而多賈人矣

商賈以幣之變多積貨逐利於是公卿言郡國頗被菑

害貧民無產業者募徙廣饒之地陛下損膳省用出禁

錢以振元元寬貸賦而民不齊出於南畝集解李奇

賈滋眾貧者畜積無有皆仰縣官異時算輶車賈人緡

錢皆有差請算如故集解李斐曰緡絲也以貫錢也一

緡如淳曰胡公名錢為緡者詩云氓之蚩蚩抱布貿絲

故謂之緡也索隱異時猶前時也說文云輶小車也傳

者有輶車使出稅一算二算也緡音旻諸賈人未作賈

貨買居邑稽諸物索隱稽者停留也即上及商以取利

者雖無市籍各以其物自占索隱郭璞云占自隱度也

為文簿送之官也若不盡率緡錢二千而一算集解瓚

皆沒入於官占音之贍反諸作有租及鑄集解如淳

乾隆四年校刊

史記卷三十一

平准書

十一

所作而率緡錢四千一算非吏比者三老北邊騎士

集解

如淳曰非吏而得與吏比者官謂三老北邊騎士也樓船令邊郡選富者為車騎士輶者以一算

商賈人輶車二算集解如淳曰商賈有輶車使出二算重其賦也船五丈以上

一算匿不自占占不悉戍邊一歲没入緡錢索隱悉盡也具也若

通其家財不周悉盡者罰戍邊一歲有能告者以其半畀之賈人有市籍

者及其家屬皆無得籍名田以便農索隱謂賈人有市籍不許以名占田

也敢犯令没入田僮索隱若賈人更占田則没其田及僕僮皆入之於官天子乃

思卜式之言召拜式為中郎爵左庶長賜田十頃布告

天下使明知之初卜式者河南人也以田畜為事親死

式有少弟弟壯式脫身出分獨取畜羊百餘田宅財物

盡予弟式入山牧十餘歲羊致千餘頭買田宅而其弟

盡破其業式輒復分予弟者數天是時漢方數使將擊

匈奴卜式上書願輸家之半縣官助邊天子使使問式

欲官乎式曰臣少牧不習仕宦不願也使問曰家豈有

冤欲言事乎式曰臣生與人無分爭式邑人貧者貸之

不善者教順之所居人皆從式式何故見冤於人無所

欲言也使者曰苟如此子何欲而然式曰天子誅匈奴

愚以為賢者宜死節於邊有財者宜輸委如此而匈奴

可滅也使者具其言入以聞天子以語丞相弘弘曰此

非人情不軌之臣不可以為化而亂法願陛下勿許於

是上久不報式數歲乃罷式式歸復田牧歲餘會軍數
出渾邪王等降縣官費衆倉府空其明年貧民大徙皆
仰給縣官無以盡贍卜式持錢二十萬予河南守以給
徙民河南上富人助貧人者籍天子見卜式名識之曰
是固前而欲輸其家半助邊乃賜式外繇四百人

集解

漢書音義曰外繇謂戍邊也一人出三百錢謂之過更
式歲得十二萬錢也一說在繇役之外得復除四百人

式又盡復予縣官是時富豪皆爭匿財唯式尤欲輸之
助費天子於是式終長者故尊顯以風百姓初式不
願爲郎上曰吾有羊上林中欲令子牧之式乃拜爲郎
布衣屨而牧羊

集解

韋昭曰履草也歲餘羊肥息上過見其羊善

之式曰非獨羊也治民亦猶是也以時起居惡者輒斥
去毋令敗羣上以式爲奇拜爲緱氏令試之緱氏便之
遷爲成臯令將漕最上以爲式朴忠拜爲齊王太傅而
孔僅之使天下鑄作器三年中拜爲大農列於九卿

集解

徐廣曰元鼎二年時丙寅歲而桑弘羊爲大農丞筦諸會計事稍稍

置均輸以通貨物矣

集解孟康曰謂諸當所輸於官者皆令輸其土地所饒平其所在時

價官更於作處賣之輸者既便而官有利漢書百官表大司農屬官有均輸令始令吏得入穀

補官郎至六百石自造白金五銖錢後五歲赦吏民之
坐盜鑄金錢死者數十萬人其不發覺相殺者不可勝
計赦自出者百餘萬人然不能半自出天下大抵無慮

皆鑄金錢矣

索隱抵歸也劉氏云大抵猶大略也案大抵無慮者謂言大略歸於鑄錢更無他事

從慮也犯者眾吏不能盡誅取於是遣博士褚大徐偃等

分曹循行郡國

集解服虔曰分曹職案行

而御史大夫張湯方隆貴用事減宣杜周等為中丞義

縱尹齊王溫舒等用慘急刻深為九卿而直指夏蘭之

屬始出矣而大農顏異誅

集解徐廣曰元狩四年時壬戌歲也

南亭長以廉直稍遷至九卿上與張湯既造白鹿皮幣

問異異曰今王侯朝賀以蒼璧直數千而其皮薦反四

十萬本末不相稱天子不說張湯又與異有郤及人有

告異以它議事下張湯治異異與客語客語初令下有

不便者

集解李奇曰異與客語道詔令初下有不便處也

異當九卿見令不便不入言而腹誹論死自是之後有

腹誹之法以此而公卿大夫多諂諛取容矣天子既下

緡錢令而尊卜式百姓終莫分財佐縣官於是楊可告

緡錢縱矣郡國多姦鑄錢

索隱謂多姦巧雜以鈇錫也

錢多輕而公卿請令京師鑄鐘官赤側

集解如淳曰以赤銅為其郭也今錢見有赤側者不知作

法云何

索隱鐘官掌鑄赤側之錢韋昭曰側邊也

一當五賦官用非赤側不得

行

集解駟案漢書音義曰俗所謂紫緡錢也

白金稍賤民不寶用縣官以令

禁之無益歲餘白金終廢不行是歲也張湯死

集解徐廣曰元

鼎三

索隱樂彥云諸所廢興附上

而民不思

周下皆自湯故人不思也

其後二歲

乾隆四年校刊

赤側錢賤民巧法用之不便又廢於是悉禁郡國無鑄

錢專令上林三官集解駟案漢書百官表水衡都尉武帝元鼎二年初置掌上林苑屬官有

上林均輸鍾官辨銅令然則鑄錢既多而令天下非三

官錢不得行諸郡國所前鑄錢皆廢銷之輸其銅三官

而民之鑄錢益少計其費不能相當唯真工大姦乃盜

為之卜式相齊而楊可告緡徧天下集解瓚曰商賈居積及伎巧之家非

桑農所生出謂之緡茂陵中書有緡田奴婢是也中家

以上大抵皆遇告杜周治之獄少反者集解如淳曰治

少有反者索隱反音幡反謂反使從輕也乃分遣御史

廷尉正監分曹索隱如淳云曹輩也謂分曹輩而出為使也往即治郡國緡

錢得民財物以億計奴婢以千萬數田大縣數百頃小

縣百餘頃宅亦如之於是商賈中家以上大率破民偷

甘食好衣不事畜藏之產業而縣官有鹽鐵緡錢之故

用益饒矣益廣關置左右輔集解徐廣曰元鼎三年丁卯歲徙函谷關於新安東

界初大農筦鹽鐵官布多索隱布謂泉布置水衡欲以主鹽鐵

及楊可告緡錢上林財物眾乃令水衡主上林上林既

充滿益廣是時越欲與漢用船戰逐集解韋昭曰乃大戰鬪馳逐也乃大

修昆明池列觀環之治樓船高十餘丈旗幟加其上甚

壯索隱蓋始穿昆明池欲與滇王戰今乃更大脩之將與南越呂嘉戰逐故作樓船於是楊僕有將軍之號

又下文云因南方樓船卒二十餘萬擊南越也昆於是明池有豫章館豫章地名以言將出軍於豫章也於是

乾隆四年校刊

巳巳辰三十一

五集書

古

天子感之乃作柏梁臺高數十丈宮室之脩由此日麗
乃分緡錢諸官而水衡少府大農太僕各置農官往往
卽郡縣比没入田田之案隱謂比者所没入之田也其没入奴婢分

諸苑養狗馬禽獸及與諸官諸官益新置多集解如淳曰水衡少

府太僕司農皆有農官是為多徙奴婢眾而下河漕度四百萬石案隱

云度猶及官自糴乃足案隱謂天子所給廩食者多故不如官自糴乃足也所忠

言世家子弟集解如淳曰世世有祿秩家所忠人

是也唯姚察獨以為所忠言寶鼎富人或鬪雞走狗馬弋

獵博戲亂齊民案隱晉灼云中國乃徵諸犯令相引數

千人命曰株送徒入財者得補郎郎選衰矣集解應劭曰株根本

也送引也如淳曰株根帶也諸坐博戲事決為徒者能

入錢得補郎也或曰先至者為根案隱李奇云先至者

為魁株也送當作選選引也應李二音是先至之人令

之相引似若得其株本則枝葉自窮故曰株送徒又文

穎曰凡鬪雞勝者為株傳云陽溝之雞三歲為株今則

鬪雞走馬者用之因其鬪雞本勝時名故云株選徒者

也是時山東被河菑及歲不登數年人或相食方一二

千里天子憐之詔曰江南火耕水耨集解應劭曰燒草

並生高七八寸因悉芟去復下水灌下水種稻草與稻

之草死獨稻長所謂火耕水耨也令飢民得流就食

江淮間欲留之處遣使冠蓋相屬於道護之下巴蜀粟

以振之其明年天子始巡郡國東渡河河東守不意行

至不辨自殺行西踰隴隴西守以行往卒集解駟案漢

度也卒天子從官不得食隴西守自殺於是上北出蕭

倉卒

乾隆四年校刊

已巳卷三十一

平準書

關從數萬騎獵新秦中以勒邊兵而歸新秦中或千里

無亭徼

集解如淳曰徼亦卒求盜之屬也晉灼曰徼塞也攢曰既無亭候又不徼巡無衛邊之備也

於是誅北地太守以下而令民得畜牧邊縣

集解駟案漢書音義

曰令民得畜牧於邊縣也攢曰先是新秦中千里無民畏寇不敢畜牧令設亭徼故民得畜牧也

馬母三歲而歸及息什一以除告緡用充仍新秦中

集解

李奇曰邊有官馬今令民能畜官母馬者滿三歲歸之也及有蕃息與當出緡算者皆復令居新秦中又充仍

之也謂與民母馬令得為馬種令十母馬還官一駒此為息什一也攢曰前以邊用不足故設告緡之令設亭

徼邊民無警皆得田牧新秦中已充故除告緡不復取於民既得寶鼎立后土太一

祠集解徐廣曰元鼎四年公卿議封禪事而天下郡國

皆豫治道橋繕故宮及當馳道縣縣治官儲設供具而

望以待幸其明年南越反西羌侵邊為桀於是天子為

山東不贍赦天下因南方樓船卒二十餘萬人擊南越

數萬人發三河以西騎擊西羌又數萬人渡河築令居

集解令音零姚氏音初置張掖酒泉郡集解徐廣曰而

上郡朔方西河河西開田官斥塞卒集解如淳曰六十

萬人戍田之中國繕道餽糧遠者三千近者千餘里皆

仰給大農邊兵不足乃發武庫工官兵器以贍之車騎

馬乏絕縣官錢少買馬難得乃著令令封君以下至三

百石以上吏以差出牝馬天下亭亭有畜特馬歲課息

齊相卜式上書曰臣聞主憂臣辱南越反臣願父子與

齊習船者往死之天子下詔曰卜式雖躬耕牧不以爲

利有餘輒助縣官之用今天下不幸有急而式奮願父

子死之雖未戰可謂義形於內賜爵關內侯金六十斤

田十頃布告天下天下莫應列侯以百數皆莫求從軍

擊羌越至耐少府省金集解如淳曰省視諸侯金有輕

少府視其金多少也而列侯坐耐金失侯者百餘人集解如淳曰

爲侯侯歲以戶口耐黃金於漢廟皇帝臨受獻金以助

祭大祀日飲耐飲耐受金金少不如斤兩色惡王削縣

侯免國蒙隱劉氏云言列侯多以百乃拜式爲御史大

夫集解徐廣曰元鼎六年式既在位見郡國多不便縣官作鹽鐵

鐵器苦惡集解瓚曰謂作鐵器民患苦其不好賈貴集解言鹽既苦而器

又音古言器苦窳不好凡病之器云苦或彊令民賣買

之而船有算商者少物貴乃因孔僅言船算事上由是

不悅卜式漢連兵三歲誅羌滅南越番禺以西至蜀南

者置初郡十七集解徐廣曰南越爲九郡駟案晉灼曰

合浦交趾九真日南珠崖儋耳郡定西南夷以爲武都

牂牁越雋沈犁汶山郡及地理志西南夷傳所置犍爲

零陵益州郡且以其故俗治毋賦稅南陽漢中以往郡

各以地比給初郡索隱比音鼻南陽漢中已往之郡各

置之郡也吏卒奉食幣物傳車馬被具索隱奉音扶而初郡

時時小反殺吏漢發南方吏卒往誅之間歲萬餘人費

皆仰給大農大農以均輸調鹽鐵助賦故能贍之然兵

乾隆四年校刊

巳巳卷三十一

五經書

七

所過縣為以訾給毋乏而已不敢言擅賦法矣

集解徐廣曰擅

一作經經常也唯取用足耳不暇顧經常法則矣

其明年元封元年卜式貶秩

為太子太傅而桑弘羊為治粟都尉領大農盡代僅筦

天下鹽鐵弘羊以諸官各自市相與爭物故騰躍而天

下賦輸或不償其僦費

索隱服虔謂載云僦言所輸物不足償其雇載之費也僦音子

就反乃請置大農部丞數十人分部主郡國各往往縣置

均輸鹽鐵官令遠方各以其物貴時商賈所轉販者為

賦而相灌輸置平準于京師都受天下委輸名工官治

車諸器皆仰給大農大農之諸官盡籠天下之貨物貴

即賣之賤則買之如此富商大賈無所牟大利

集解如淳曰牟

取也則反本而萬物不得騰踊故抑天下物名曰平準天

子以為然許之於是天子北至朔方東到太山巡海上

並北邊以歸所過賞賜用帛百餘萬匹錢金以巨萬計

皆取足大農弘羊又請令吏得入粟補官及罪人贖罪

令民能入粟甘泉各有差以復終身不告緡他郡國各

輸急處

索隱謂他郡能入粟輸所在急要之處也

而諸農各致粟山東漕益

歲六百萬石一歲之中太倉甘泉倉滿邊餘穀諸物均

輸帛五百萬匹民不益賦而天下用饒於是弘羊賜爵

左庶長黃金再百斤焉是歲小旱上令官求雨卜式言

曰縣官當食租衣稅而已今弘羊令吏坐市列肆

索隱謂吏

坐市肆行 販物求利亨弘羊天乃雨

太史公曰農工商交易之路通而龜貝金錢刀布之幣

興焉

索隱錢本名泉言貨之流如泉也故周有泉府之官及景王乃鑄大錢布泉者言貨流布故周禮有

三夫之布食貨志貨布長二寸五分首長八分足枝長八分刀者錢也食貨志有契刀錯刀契刀長二寸直五百錯刀以黃金錯直五千以其形如刀故曰刀以其利於人也又古者貨貝寶龜食貨志有十朋五貝皆用為貨貝各有多少兩貝為朋故直二百一十六元龜十朋故直二千一百六十已下各有差也 所從來

久遠自高辛氏之前尚矣靡得而記云故書道唐虞之

際詩述殷周之世安寧則長庠序先本絀末以禮義防

于利事變多故而亦反是是以物盛則衰時極而轉

徐廣曰時一作衰一質一文終始之變也禹貢九州各因其土

地所宜人民所多少而納職焉湯武承弊易變使民不

倦各兢兢所以為治而稍陵遲衰微齊桓公用管仲之

謀通輕重之權

集解管子有輕重之法

微山海之業以朝諸侯用

區區之齊顯成霸名魏用李克盡地力為彊君自是之

後天下爭於戰國貴詐力而賤仁義先富有而後推讓

故庶人之富者或累巨萬而貧者或不厭糟糠有國彊

者或并羣小以臣諸侯而弱國或絕祀而滅世以至於

秦卒并海內虞夏之幣金為三品

索隱即下或黃或白或赤也黃黃金也白

白銀也赤赤銅也見食貨志 或黃或白或赤或錢或布

集解如淳曰布於民間也

或刀

集解如淳曰名錢為刀者以其利於民

或龜貝及至秦中一國之幣

為三等黃金以鎰名集解孟康曰二十兩為鎰為上幣銅錢識曰半兩重如其文為下幣而珠玉龜貝銀錫之屬為器飾寶藏不為幣然各隨時而輕重無常於是外攘夷狄內興功業海內之士力耕不足糧饟女子紡績不足衣服古者嘗竭天下之資財以奉其上猶自以為不足也無異故云事勢之流相激使然曷足怪焉

索隱述贊曰平準之立通貨天下既入縣官或振華夏其名刀布其文龍馬增算告緡哀多益寡弘羊心討卜式長者都內克殷取贍郊野

史記卷三十

史記卷三十考證

平準書物踊騰糶索隱按漢書糶字作躍者謂物踊貴而價起有如物之騰躍而起也然糶者出賣之名故食貨志云大熟則上糶三而舍一是也○臣世駿按作躍則宜屬上句作糶則宜屬下句

布衣屨而牧羊集解韋昭曰履草也○推尋文義宜云屨草履也

徒奴婢眾○徒一本作徒
名工官治車諸器○名一本作召

史記卷三十考證

昭和四年二月十五日印刷
昭和四年二月二十日發行

史記讀本	
第一	定價金九拾錢
第二	定價金九拾錢
第三	定價金九拾錢
第四	定價金九拾錢
第五	定價金九拾錢
第六	定價金九拾錢
第七	定價金九拾錢

校訂者兼 發行者
東京市本郷區本郷一丁目六番地
田中慶太郎

印刷者
東京市神田區表猿樂町二番地
尾藤光之介

印刷所
東京市神田區表猿樂町二番地
株式會社開明堂

發行所

東京市本郷區本郷一丁目六番地
文求堂書店

電話小石川(85)四八〇番
振替口座東京二一八番

經 售 處

東京市神田區今川小路二之十七

松

雲

堂

東京市神田區通神保町八

田

村

書

店

東京市神田區南神保町八

山

本

書

店

東京市神田區南神保町二

奎

運

堂

京都市寺町通丸太町南

彙

文

堂

大阪市天王寺區上本町八丁目

三

島

書

店

