

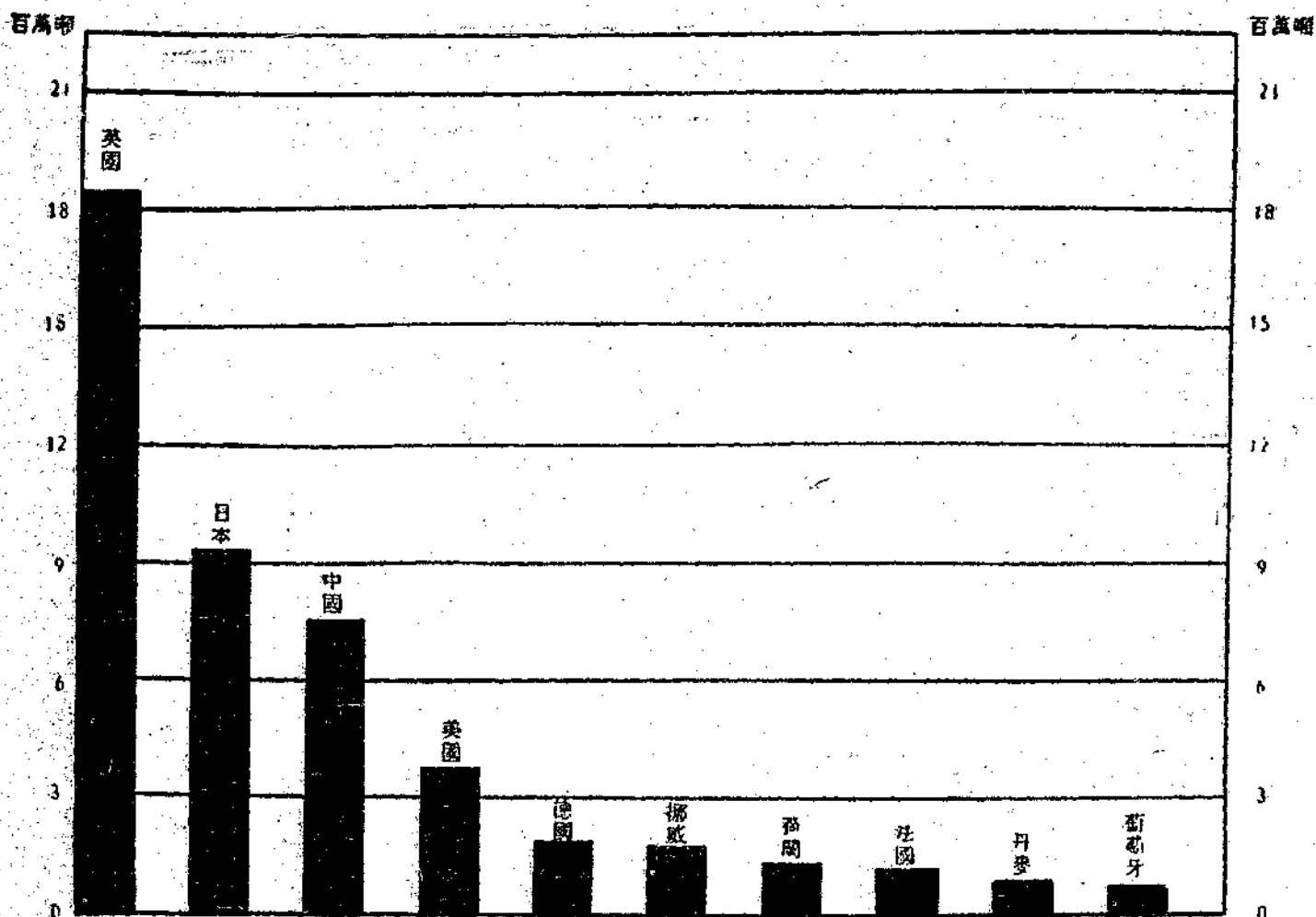
國際貿易情報

FOREIGN TRADE BULLETIN

535

第 一 卷
第 四 期

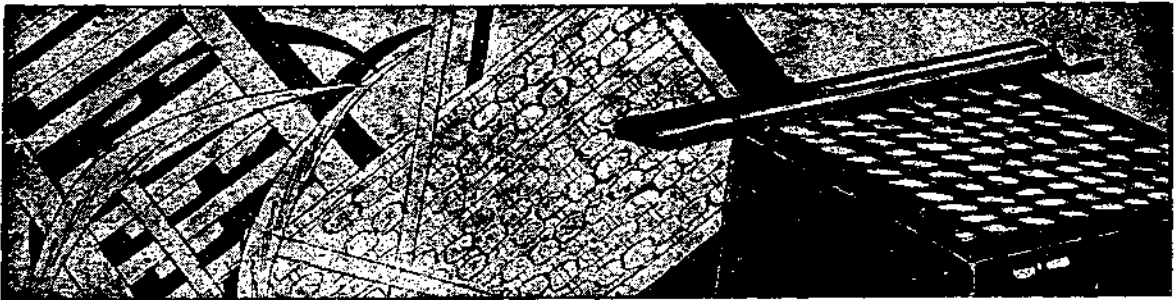
民國二十四年往來外洋商船噸位按旗別比較圖



實業部國際貿易編輯局

中華民國二十五年三月廿四日出版

國立中央圖書館藏



國際貿易情報目錄

第一卷 第四期
(每星期二出版)

去年日本貿易概況

一九三五年台茶輸出狀況

國際錫產額繼續增加

日本水產業概觀

朝鮮咸北之緬羊事業

二十四年度紗花市況之回顧(下)

各國修改關稅及輸出入規則誌要

荷蘭限制玻璃瓶進口 荷印繼續限制牙刷牙器煤油燈等進口數量
美國禁止錫屑輸出 瑞典減低人造奶油稅

貿易知識

購買委託書

貿易介紹

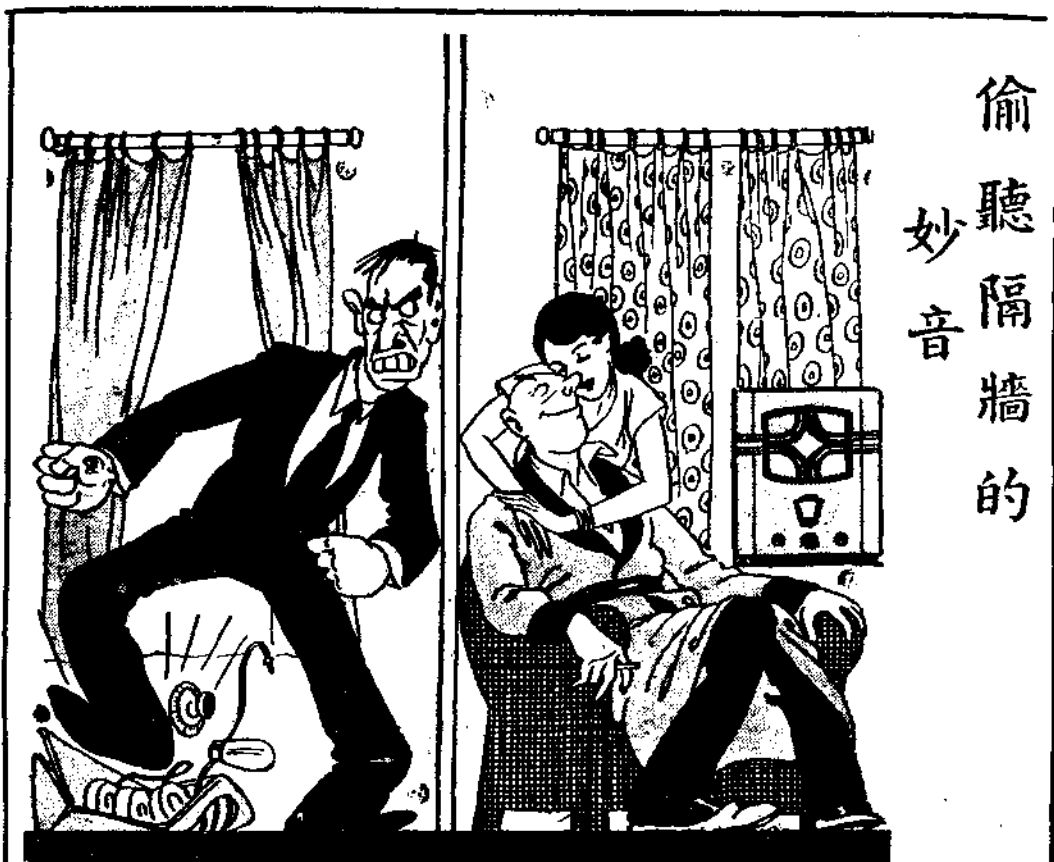
龍口粉絲 手工製品 橡木材

貿易消息

滬錫浙絲廠業聯合營業統一出品 定七月一日起出口絲廣行檢驗
法國列府網為奢侈品 華茶外銷趨黯淡 上海商品檢驗局定期施行
柏油檢驗 國產捲菸紙研製業已成功 粵糖到滬甚踴 日商紡織廠
漸向華北發展 華商紗聯會公佈去年下半年棉業統計 棉業統制會
今歲擴大放種區域 取締棉花攪水攪雜暫行條例 銷路緊縮各麵粉
廠營業衰落 波政府擬在華設置商務代表 歐洲局勢緊張市場受影
響 商會電財實兩部請加增蠟光紙進口稅



偷聽隔牆的
妙音



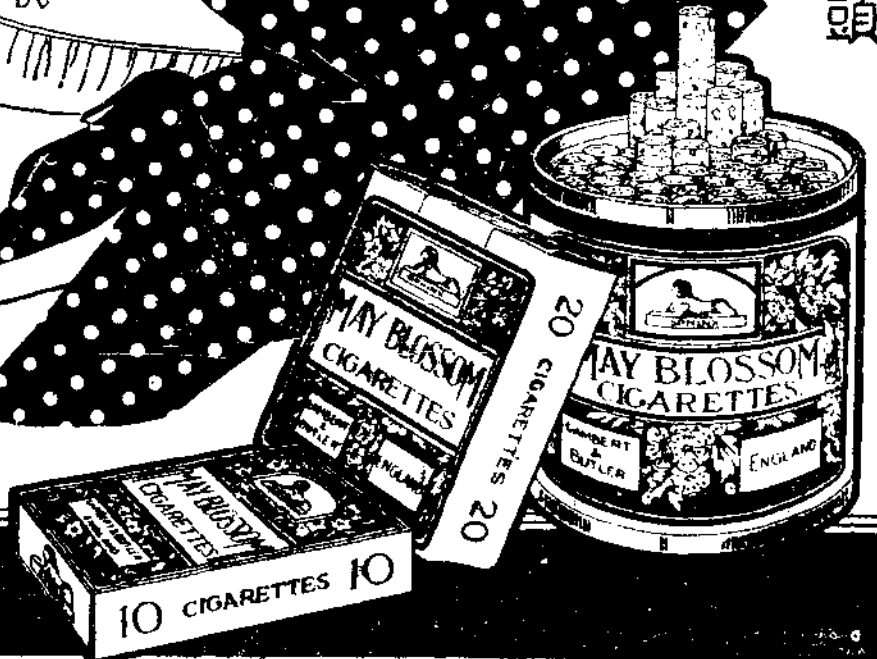
自己的收音機舊了聽見鄰居的新式收音機如同隔牆聽自己情人和情敵講情話沒有兩樣舊收音機已不能得到你情人的歡心尤其是當你的情敵有一個飛利浦五二二號最新式六燈的八極超外差收音機此機收音極遠而品質優良且為市上最堅固耐用的收音機所以飛利浦五二二號收音機是增進家庭幸福的唯一妙品各埠大無線電商店都有發售或請向上海四川路一三三號飛利浦洋行無線電部直接函詢

五華牌

令人愛

軟木烟頭

品質美妙無比
香味清芬絕倫



為認務表質等為商人
要明請識之品高標獅



去年日本貿易概況

駐神戶總領事館報告

民國二十四年度之日本對外貿易為近年來未曾有之好成績，按照日本大藏省（即財政部）所發表之內地（殖民地不在內）對外貿易，總額為日金四、九七一、三〇九千圓，輸出入均各約有日金二十五億圓，並有日金約二千七百萬圓之出超。（見第一表）

日本內地對外貿易雖年有進步，然每年仍不能免多額之入超，上年之出超實屬稀有，為民國七年（一九一七）世界大戰

後之最初現象。在世界大戰時之出超為暫時的不能永久維持，茲日本在堅實之基礎上有合理的經營，各國雖均防止日貨輸入，而日本於上年竟能攻破難關，造成稀有之成績。

上年之輸出額為日金二、四九九、〇七三千圓，較民國二十三年約增百分之十五，輸入為日金二、四七二、二三六千圓，亦增百分之八・三，民國二十三年尚有日金一億一千萬圓之入超，而上年竟變為日金二千七百萬圓之出超。

一、日本內地（殖民地不在內）十年間貿易總額比較表（單位日金千圓）

年 別	輸 出	輸 入	入 超 或 出 超
民國十五年	二、〇四四、七二八	二、三七七、四八四	入超 三三二、七三七
民國十六年	一、九九二、三一七	二、一七九、一五四	入超 一八六、八三七

去年日本貿易概況

民國十七年	一、九七一、九五五	二、一九六、三一五	入超	二二四、三六〇
民國十八年	二、一四八、六一九	二、二一六、二三八	入超	六七、六一九
民國十九年	一、四六九、八五二	一、五四六、〇四一	入超	七六、二一九
民國二十年	一、一四六、九八一	一、二三五、六七五	入超	八〇、九九四
民國二十一年	一、四〇九、九九二	一、四三一、四六〇	入超	二一、四六九
民國二十二年	一、八六一、〇四六	一、九一七、二二〇	入超	五六、一七四
民國二十三年	二、一七一、九二五	二、二八二、六〇二	入超	一一〇、六七七
民國二十四年	二、四九九、〇七三	二、四七二、二三六	出超	二六、八三七

輸出入重要品

本年日本大藏省所發表之輸出入貿易統計表，較往年所發者稍為詳細，茲將其輸出入分別概述於後：

(一)輸出：由輸出全體而論，除米及大豆類，除虫菊、煤、木材、絹織物、帽與橡皮車輪八種之輸出金額較前年（民國二十二年）減少外，其餘均屬增加。此外輸出品中當首推綿織物生絲為第二位，較上年增加日金一億餘圓，其輸出之數量雖祇增加百分之十，因其價值高騰，故金額上有將近四倍之增加。

其次為人造絲織物，再次為絹織物，由第一位至四位之輸出品均為纖維工業品，占全輸出總額之百分之四十五，故最近日本有世界的纖維國之稱。第五位之輸出品為鈦，第六位為機械類，此二品之輸出增加，蓋因自偽組織成立以來，受其需要激增之影響。其次如罐頭食物、肌衣製品、陶磁器、鐵製品、綿織絲、玩具、小麥粉、植物性脂肪及毛織物等，亦均有日金三千萬圓以上之數字。其他雜品之輸出，在近年依然旺盛，此後狀況定必有發展之可能。

二、近三年日本內地(殖民地不在內)重要輸出品比較表(單位日金千圓)

品名	民國二十二年	民國二十三年	民國二十四年
米及粃	二、一二四	八、四二〇	五、二三六
豆類	七、一六一	九、〇五一	六、七二二
水產物	一〇、三〇二	一六、四七三	二〇、七三五
小麥粉	三四、九五五	二八、四五二	三三、七〇〇
茶	八、四五〇	九、五五七	一一、四一九
精糖	一四、九〇九	一三、五三一	一七、五七七
罐頭食物	四六、九八四	五〇、三〇四	五七、一三〇
除虫菊	六、三五〇	七、四四七	六、四〇〇
煤	一四、一五八	一〇、三七六	九、七二一
木材	一八、六三八	二三、九一五	二三、一八二
植物性脂肪	八、三〇〇	一二、二九一	三三、〇五二
生絲	三九〇、九〇一	二八六、七九四	三八七、〇三二
綿織絲	一五、七一二	二三、四八五	三五、八七三
人造絲	九、四八三	二二、四〇〇	二二、八五三

去年日本貿易概狀

三

鐵	三四、六六六	五三、〇二九	六五、八三六
銅	六、四五七	八、四〇七	一二、二五八
真鍮	五、四九八	七、八一七	八、五〇三
絹綫物	六三、五四五	七七、四八八	七七、四四〇
人造絲織物	七七、三八二	一一三、四八四	四二八、二六〇
綿織物	三八三、二一六	四九二、三五一	四九六、〇九七
毛織物	一二、三七七	二九、八四九	三二、四〇一
肌衣製品	四二、〇四七	四七、六一八	五〇、二六六
帽子	一三、九二七	一七、八六〇	一六、二八四
鈕釦	七、七四九	九、六四八	一〇、一四二
紙類	一七、六八七	二〇、六五〇	二三、〇八五
水泥	七、三九五	八、〇三八	八、〇八二
陶磁器	三五、六三四	四一、八七七	四二、七三五
玻璃及同製品	一五、三二七	一九、四五四	二三、三三七
鐵製品	二六、八九七	三五、二七七	三七、五〇四
橡皮車輪	八、八三九	九、九九五	九、九四六

機械類

二五、八五七

五七、七七七

六三、八五六

玩具

二六、三七四

三〇、三八六

三三、八五二

其他之雜品

四三三、〇一四

五三五、六九五

三四九、七九七

再輸出品

二八、七三〇

三二、七二九

三八、七六〇

總計

一、八六一、〇四五

二、一七一、九二五

二、四九九、〇七三

(二)輸入：去年日本輸入品中，以棉花為最多，有日金七一四、二六二千圓，占全國輸入總額之百分之三十以上，較上年減少約日金二千萬圓。在上半年時，因日本紡績業之激增，一時頗呈盛況，後因有一部之悲觀論者，深恐上年貿易有巨大之入超，遂於下半年間有激減之勢，故其結果，乃較上年減少。

除棉花外，其多額之重要輸入品為羊毛、鐵、原油及重油、與機械類等，再次則為豆類、生橡皮、小麥、木材、煤及油糟等，上年因軍需工業異常活躍，因此鐵類之輸入遂有激增。其他原油、重油、機械、銅、鎂及皮類等，均極增加。除此等有軍需關係以外之商品外，如豆類、砂糖、木材等，亦有顯著之增加也。

三、近三年日本內地(殖民地不在內)重要輸入品比較表(單位日金千圓)

品名	民國二十二年	民國二十三年	民國二十四年
米及粃	一一、一五二	六六一	三三、三四八
小麥	四四、四三八	四〇、七四九	四三、一九九
豆類	五〇、三四五	五一、九六八	七一、六四九
砂糖	一一、七九四	九、六七九	一一、七〇一

去年日本貿易概狀

五

採油用原料	二二、二九三	二五、二五七	四三、〇八八
原油及重油	五四、八八七	八二、四八三	一〇六、八二六
生橡皮	二九、六八五	五七、三三八	五一、六三六
硫磺等	九、四二一	一三、八〇七	二一、〇六九
磷礦石	一五、三七四	一六、六七七	二〇、〇六〇
油糟	四一、一八一	四二、〇五二	三八、六七八
棉花	六〇四、八四七	七三一、四二五	七一四、二六二
羊毛	一六四、一九二	一八六、四五五	一九一、七六一
煤	三六、六五七	四七、一九三	四八、九七〇
木材	四〇、五八四	四〇、一八三	四九、七七五
紙	六、〇五四	八、八八五	七、四八八
皮類	一三、五四五	一六、三二〇	二一、三五六
合成染料	八、〇六〇	九、一四七	九、三三九
製紙用原漿	二七、〇六六	四四、二五六	五五、一〇一
鐵類	二二、一七二	二七、八〇六	四四、五四二
鐵類	一三六、六四一	一七一、五六三	二〇七、一五九

鎂	一〇、二三三	一二、五七六	一八、三六二
鉛(塊及錠)	一一、九〇二	一七、九〇三	二〇、二九二
銅	七、四七六	二六、一七一	三六、四四四
錫	一〇、六七〇	一五、三一七	一五、五八一
揮發油	三〇、四五八	二八、四四四	三〇、九五—
自動車及同部分品	一三、八七一	三二、三〇二	三二、五八九
機械及同部分品	七二、六五八	五、〇二二	一〇五、〇〇八
其他	四〇二、四七四	四二二、四七四	四四四、四〇五
再輸入	五、〇九〇	九八、四八九	六、五九九
總計	一、九一七、二二〇	二、二八二、六〇二	二、四七二、二五六

全國總貿易額

上文所述之貿易額，祇以日本內地為範圍，如以朝鮮台灣南洋合併而論，則其全國之總額雖均有激增，然仍有日金一千

四百七十萬圓之入超，但與上年之一億四千萬圓餘之入超比較，則已有百分之八十九之減少。

四、日本全國貿易額(單位日金千圓)

類別	民國二十二年	民國二十三年	民國二十四年
----	--------	--------	--------

▲輸出

去年日本貿易概狀

內地	一、八六一、〇四六	二、一七一、九二五	二、四九九、〇七三
朝鮮	五二、七七三	五七、六七四	六四、九〇二
台灣	一七、六六六	二六、五一八	三六、九四四
南洋	五八四	一、九六四	二、六六一
總計	一、九三二、〇六九	二、二五八、〇八一	二、六〇三、一八〇

▲輸入

內地	一、九一七、二二〇	二、二八二、六〇二	二、四七二、二三六
朝鮮	六四、三六八	七九、五二七	一〇〇、〇九三
台灣	五五、四七七	三八、〇三一	四四、九七九
南洋	四三九	三三五	五七二
總計	二、〇一七、五〇四	二、四〇〇、四九五	二、六一七、八八〇
比較——入超	八五、四三五	一四二、四一四	一四、七〇〇

以各地分別而論，其各地之輸出與前年比較，則日本內地有百分之一五，朝鮮有百分之一二・五，台灣有百分之三七・八，南洋有百分之三五・五之增加。輸入在各地，亦有同樣之增加。在日本內地，有百分之八・三，朝鮮有百分之二五・九，

台灣有百分之一八・三，南洋有百分之七〇・八之增加。至日本全國之比較，輸出增加百分之一五・三，輸入增加百分之九・一。



為最純淨之 Hormone。胚胎腺製劑。有增加
 人體天然抵抗病菌力及預防未老先衰之
 功。主治諸虛百損。神經痛。動脈管變硬。糖尿
 症。痛風。性神經衰弱等症。用本藥戒除鴉片
 煙癮。尤有特效。

各大醫士。所以採用安度賜保命者。實因其
 效力可靠。見功神速。而毫無不良之副作用。
 詳細說明書函索即寄

藥劑化學師薛魯敷藥行

上海九江路十九號



安度賜保命係一
 種最純淨之好藥
 尼最純淨之好藥
 劑用 Hormone 製
 嗜好因而戒除鴉
 為數甚多。敢行
 保其無他毒質
 醉劑及其他毒質



售出有均房藥大各

德商愛禮洋行

獨家經理



世界馳名

德國奇染料工業公司
獅馬牌

硫酸銨肥料

歷事天然地
實肥其售
證明併他
對壘磷
於效
中國力
田非
土常
與偉
當大

總行

上海四川路二百六十一號

▲分行

天津 青島 漢口 福州

▲分行

廈門

汕頭

廣州

華南總代理

香港

捷成洋行



上海愛迪發洋行

迎

本行經理德國著名工廠
各種機器無不俱備如紡
織機及針織機最為著名
所織花樣均極新穎種類
繁多不勝枚舉機樣新式
價格低廉如荷賜顧無論
配件或定購全部均所歡

總行 德國柏林

中國分行

上海北京路八十三號

電話一六七六四號

電報掛號「EVAN」

一九三五年台茶輸出狀況

(台北總領事館報告)

一九三五年台茶因海外市情不良，對日本及對外國輸出均呈不振，自一九三五年一月至十二月，一年間輸出額一千四百六十萬九千六百九十七斤，比較一九三四年度之一千五百二十四萬二千九百二十五斤，減少六十三萬三千二百二十八斤。若以價格言，一九三五年為八百九十萬圓，比較一九三四年度之九百五十八萬餘圓，減少六十八萬餘圓，其輸出別，詳細如下：

▲對外國輸出		台茶對外國輸出，計分三種，其中以烏龍茶占首位，其次為包種茶與紅茶。一九三五年三種茶輸出狀況如左：	
包種茶	比較增加	一九三五年	六、六二四、二五三斤
包種茶	比較增加	一九三四年	五、〇七二、九九六
包種茶	比較增加	一九三五年	一、五五一、二五七
包種茶	比較增加	一九三四年	一、六九六、九二九
包種茶	比較減少	一九三五年	四、六二〇、七四九
包種茶	比較減少	一九三四年	二、八一四、九七五
包種茶	比較減少	一九三五年	四、六七五、七〇九
包種茶	比較減少	一九三四年	二、六四一、三八六
紅茶	比較減少	一九三五年	五、四九六、〇
紅茶	比較減少	一九三四年	一、七三、五八九
烏龍茶	比較減少	一九三五年	二、四八〇、九二八
烏龍茶	比較減少	一九三四年	一、四九〇、一八七
烏龍茶	比較減少	一九三五年	四、七二六、八一
烏龍茶	比較減少	一九三四年	二、八八九、〇二二
烏龍茶	比較減少	一九三五年	二、二四五、八八三
烏龍茶	比較減少	一九三四年	一、三九八、八三五

一九三五年台茶輸出狀況

依上表，烏龍茶增加百五十五萬斤，價格增加六十九萬圓，而包種茶與紅茶比之一九三三年度均見減少。

▲對日本內地移出 台茶對日本內地移出，有紅茶與粉末茶及粗製茶三種，其中以紅茶之移出額為首位，一九三五年移出達七十八萬斤，價格為七十八萬圓，即百斤為十圓左右，其詳細比較如下：

紅茶	
一九三五年	七八三、七六七斤 七八〇、六五二圓
一九三四年	七六七、四〇九 九三六、〇六五
比較	一六、三五八 一五五、四一三

中央時事週報

第五卷 第八期 本年三月七日出版

積極開發下的西部西伯利亞
 美國未中總統競選前夕的共和黨
 日本軍部主動勢力之解剖
 論海上自由與中立
 意大利對制裁的感想
 列強重分世界資源的企圖
 法委任統治地敘利亞之概況
 一週間國內外之政治經濟
 時事日誌
 新書簡訊

呂化麟
 祝生
 希式
 潤子
 張誠
 張宣
 亮等
 記者

南京新街口中央日報社發行

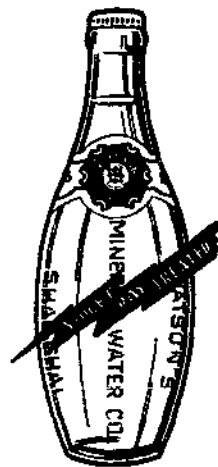
中央圖書館

屈臣氏

汽水



可口可樂
 檸檬水
 沙示水
 橘子水
 朱古力水



滋潤解渴 美味衛生

發行所 上海江西路三七二號
 電話 一四九四〇

國際錫產額繼續增加

(吉隆坡領事館報告)

國際風雲危機四伏之秋，各國相繼屯集礦產原料以爲戰爭上之工具，因此錫價一再上升，市場之需要既增，錫產國家之限額亦不得不一再放鬆。查國際錫產委員會於一九三〇年十月會議時，通過以一九二九年各國之錫產量爲標準，平均限制，協定進行順利，迭次繼續重訂，除暹羅法屬安南比屬剛果克倫威爾葡葡萄牙外，正式加入現行協定者四國，其標準產量如下：

玻利維亞	四六、四九〇噸
馬來亞	七一、九四〇噸
荷屬東印度	三六、三三〇噸
尼幾內亞	一〇、八九〇噸

國際錫產額繼續增加

上年第一季三個月之准額，本爲標準產量百分之四十，三月十四日國際錫限委員會議決，第二季之准額爲百分之四十五，六月十二日議決，第三季之准額爲百分之五十，其後供給缺乏，八月九日巴黎會議議決，追溯自七月一日起，增加第三季之准額爲百分之六十五，第四季之准額本仍舊貫，十月三日增爲百分之七十，十月二十二日增爲百分之八十，十二月六日再度會議，本年第一季之准額竟增至百分之九十之多，可見錫之需求甚鉅矣。

▲去年下半年馬來亞錫產統計

上年七月至十二月，馬來亞錫之出產二萬六千九百六十七噸，輸入一萬一千三百六十噸，輸出三萬二千九百七十五噸。

前年同時期出產三萬一千零八十九噸，輸入一萬二千一百三十噸，輸出二萬五千一百六十四噸，兩相比較，上半年出產減少四千一百二十二噸，輸入減少七百七十噸，輸出增加七千八百一十一噸。茲將上半年馬來亞錫產數量，以及輸入輸出統計列表比較如下：（錫苗按七成五計算，以噸為單位）

月份 馬來聯邦 馬來屬邦 海峽殖民地 總數

▲去年下半年馬來亞錫苗輸入統計（以噸為單位）

月份	緬甸	安南	荷屬東印度	暹羅	其他各國	總數
七月份	三九一	二一〇	七	一、五五四	一三〇	二、二九二
八月份	四三二	一九一	三	一、三九三	一六八	二、一八七
九月份	三九九	一四一	四	一、一二六	一四八	一、八一八
十月份	四三九	二二六	四	一、〇八一	一四三	一、八九三
十一月份	三九二	二七七	九	八七二	一七八	一、七二八
十二月份	四五二	二〇七	四	六五〇	一二九	一、四四二
總計	二、五〇五	一、二五二	三一	六、六七六	八九六	一一、三六〇

月份	總計	總數
七月份	五、二〇六	一四〇
八月份	三、五〇六	一三二
九月份	二、四二一	一五四
十月份	五、六三二	一三三
十一月份	四、五二八	一四七
十二月份	四、七五〇	一九〇
總計	二六、〇四三	八九六

去年下半年馬來亞錫塊輸出統計(以噸為單位)

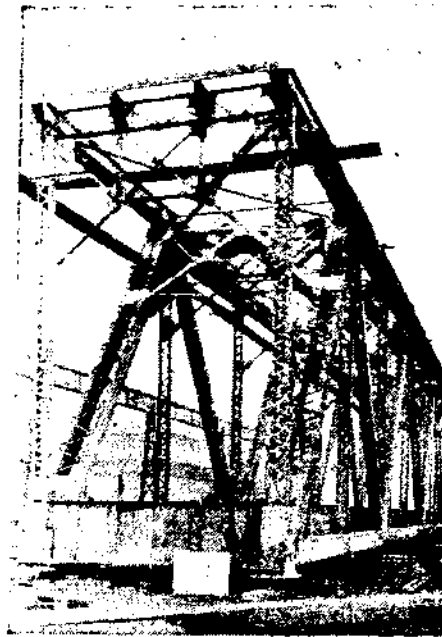
月別	英國	美國	歐洲各國	日本	其他各國	總數
七月份	六三三	二、六四五	一、〇〇六	二八一	二九	四、五九四
八月份	一、〇一四	三、四七〇	九七八	一三七	三九	五、六三八
九月份	七八五	二、九八〇	七一二	三三五	一六	四、八二八
十月份	一、二〇八	二、九〇〇	九九一	五三八	二一	五、六四八
十一月份	一、二一〇	四、三七五	九八二	一四四	二九	六、七四〇
十二月份	六一三	四、二五五	六〇〇	四二	一七	五、五二七
總計	五、四六三	二〇、六二五	五、二六九	一、四六七	一五一	三二、九七五

實業公報

本公報登載關於農林工商漁牧鑛業勞工合作命令法規公牘調
 查統計註冊廣告等項每週出版一次全年訂價大洋五元郵費在
 內零售每册大洋一角合刊二角國內不加郵費國外每册加郵費
 二分凡關心實業法令及建設實業者均應購置一份以資參考如
 訂購請向實業部總務司第四科接洽

國際錫產額繼續增加

「抗力邁大」鋼
可省重量
百分之三十



錢塘江大橋共用本
公司「抗力邁大」鋼
四千一百三十五噸
左圖係一孔之攝影

道門朗公司

上海外灘二六號

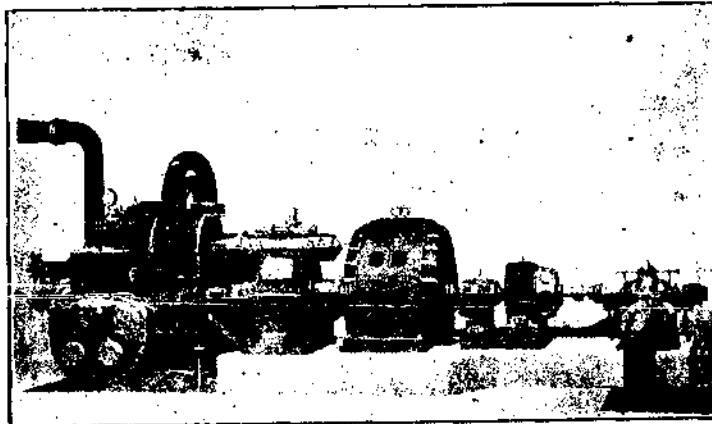
電話一
二九八

英國「茂偉」連座透平發電機已裝置者數逾壹百伍十！



METROPOLITAN
Vickers
ELECTRICAL CO. LTD

Self-Contained Turbo Set



OVER

150

曷故？因——

- ↓ 價廉
- ↓ 可省廠
- ↓ 房建藥
- ↓ 及底脚
- ↓ 費用少
- ↓ 附件不
- ↓ 用馬達
- ↓ 不受外
- ↓ 電影響
- ↓ 開車簡
- ↓ 便可省
- ↓ 工人給
- ↓ 可供汽
- ↓ 低壓熱
- ↓ 為烘藉
- ↓ 之用熱
- ↓ 以省煤
- ↓ 經久耐
- ↓ 用其他
- ↓ 及種利
- ↓ 益種利

欲知此種透平發電機之詳細
情形請駕臨 安利洋行

總行

上海沙遜房子三樓

漢口

天津

香港

青島

▲電話

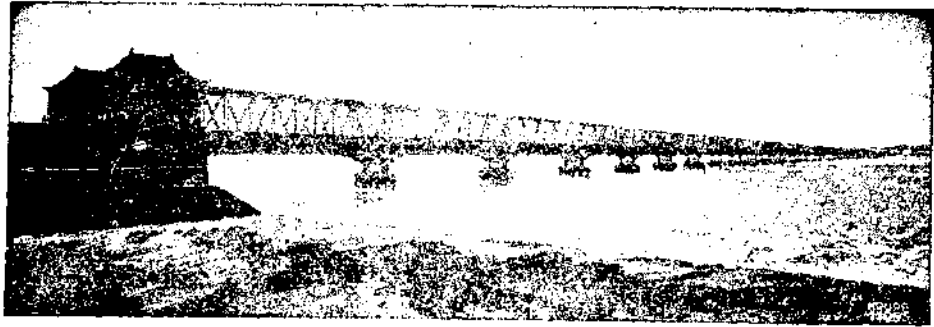
一四三〇

郵政儲金匯業局

電話一七八七四九

上海福州路五十三號

儲	金	兌	代	收	貨	價	簡	易	人	壽	保	險	其	他
<p>擔保可靠</p> <p>政府管理 郵政擔保</p> <p>投資穩妥 準備充足</p>	<p>利息優厚</p> <p>存簿四厘半 支票三厘</p> <p>定期一年六厘 二年以上七厘</p>	<p>局所普遍</p> <p>全國六百餘處均可存提款項</p>	<p>國內 通匯局所二千餘處</p> <p>國外 郵聯各國均可通匯</p> <p>電匯 費廉迅速匯兌郵局俱可通</p> <p>匯又有代辦所匯票一種憑</p> <p>票付款尤為便利</p>	<p>收款迅速</p> <p>取費低廉</p>	<p>局所普遍 達二千五百所</p> <p>保額五十元至五百元</p> <p>保費低廉</p> <p>免驗體格</p>	<p>抵押放款透支貼現</p>	<p>其他銀行業務</p>							



各種大小鋼鐵橋樑以及
高建鋼鐵附屬用品



上海德商禮和洋行



— 國貨創製 —

芝芳膠姆糖

又名綠鵝橡皮糖

清味



每包六片

常含一片
齒頰留香

各糖果食物號均有出售

德 國 台 麥 格

DENAG

DUISBURG

台麥格高速度電力
起重機為各種起重
之用價格低廉式樣
新穎並可裝置于空
間移動吊車上及作
棧房絞車定能使
君事業改進與革新



上海江西路一三八號
電話一三五九七號

中國獨家經理
謙信機器有限公司

日本水產業概觀

日本因地理上之關係，為魚肉食用國，故對於捕魚技術，異常優秀。每年獲魚額在世界列第一位，凌駕各國之上。全世界獲魚總額約為十七億圓，日本一國有三億圓之多，占世界總額之百分之三十。

最近日本內地沿海漁業，因近年來之無統制，隨意濫獲，已較往年衰退，自民國二十三年以來，始稍見良好，故最近均從事於遠洋漁業。所有斐利賓荷領印度海峽殖民地澳洲俄屬沿

海檀香山北美太平洋沿岸以及我國沿海方面，均有日本捕魚船之足跡，範圍廣大，故獲魚數量較往昔為大。

至輸出方面，因獲魚過多，國內供給過量，大部均作成罐頭食物，向世界各市場販賣，尤因日金價低，故能多量輸出。民國二十三年全年輸出額為日金七八九三三〇〇圓，較民國二十二年約增高百分之二十以上，其輸出物品中以鮭鱒之罐頭為第一位，蟹肉罐頭居第二位，魚餅居第三位，附表如下：

▲日本漁船數(單位一隻)

年 別	總 數	總以下均備 數有動力				
		五噸未滿	五噸以上 十噸未滿	十噸以上二 十噸未滿	二十噸以上 五十噸未滿	五十噸 以上
民國五年	三九四、七〇一	二、八〇〇	二、五九二	四七四	二〇一	八一
民國十五年	三〇五、九四三	一五、九一二	五、九三〇	三、六六〇	五、三四三	三四一
民國十六年	三五四、五五四	二〇、七九七	九、五七一	四、三一八	五、八三三	八三七

日本水產業概觀

國際貿易情報 第一卷 第四期

民國十七年	三六〇,一二六	二五,四四五	一二,八七四	四,六三九	六,四六八	一,三二六	一二九
民國十八年	三五九,九六一	三一,一〇三	一七,三四七	五,三七一	六,五二一	一,五一九	一七六
民國十九年	三五九,二九五	三六,〇六七	二一,五二〇	五,九九六	六,四四六	一,七二九	二一七
民國廿年	三六〇,六九〇	四二,二四七	二七,三〇一	六,一三六	六,五八四	一,七五五	二八一
民國廿一年	三六〇,六八六	四五,四六九	三〇,四〇二	六,三三八	六,四五八	一,六三八	三三九
民國廿二年	三六三,四七三	四九,〇三九	三三,七一四	六,五一六	六,四九八	一,六八八	三三三

▲日本漁獲額(單位日金千圓)

內地沿岸漁業	民國二十年	民國二十一年	民國二十二年	樺太	八,四八三	九,一九七	一〇,八〇七
內地根據遠洋漁業	一四七,八〇六	一四五,七三五	一七〇,六一四	關東州	四二五七	五四五二	六八九二
汽船捕鯨業	七六六	八五〇	一,一四二	南洋	三一五一	四一〇一	五〇二三
汽船捕魚業	六,二八四	五,六〇七	六,二五四		八七一	一二六七	一七九七
工船蟹漁業	七,三〇二	五,四六七	七,四七六				
母船式鮭鱒漁業	一,一四六	二,五〇〇	—				
俄領出漁	二二,三五五	三一,九〇九	二二,六六六				
水產養殖業	一九,一二八	一八,四七〇	一九,二八三				
殖民地出漁	—	—	—				
台灣	一〇四	一九八	一九二				
朝鮮	三,七六三	三,一七一	三,三三九				
關東州	二三九	五九九	六四一				
殖民地捕鯨	三七五	三四六	四三四				
以上總計	二七一,三五二	二七二,八四〇	三〇三,二〇〇				
朝鮮漁業	四六,五七八	四六,二六三	五一,三七八				

▲日本水產物之輸出入(單位日金千圓)

水產物	民國廿一年	民國廿二年	民國廿三年
海帶	二,〇一四	一,二九三	二,三六四
鮮魚	一,三九七	一,六五八	二,一九一
鱈	一,一三八	二,三四四	三,七五一
其他乾魚	三六七	五二一	一,四二二
鮭鱒(鹽)	二六七	三九〇	五一三
其他鹽魚	二二三	二九三	三四二
煎魚	一六五	二五二	二九九
乾鮑	四六四	五一三	七四三
牡蠣	八三	二四四	五八九
貝柱	四八	一一九	二六六
	四五二	八八〇	一,一〇二

乾貝其他	七二	一一五	一一六
乾蝦	八三	二一九	二二三
魚翅	一〇三	二八一	四〇四
海參	四七四	六五九	一、〇五四
鰹節	一七七	一九二	二二二
海苔	二三〇	二八一	三四二
其他	三、一六六	三、一九九	三、二一五

▲罐頭食品

蟹	民國廿一年	民國廿二年	民國廿三年
鮭鱈	一〇、七五〇	一八、六一九	一五、四二一
其他魚類	五、〇八九	一一、二三〇	一八、八六一
鮑	三、六三五	一一、〇〇六	八、一六四
其他介類	一四五	二二〇	三五二
(其他)魚油	五〇六	六一六	六九七
鯨油	二、七六八	二、三九七	三、一五〇
別種魚油	四六六	一一二	一五六
珊瑚	六〇四	四四二	二一六
魚餅	六八	一九〇	一四一
以上總計輸出	一、三〇〇	四、三三六	一一、一二五
鹽魚	三六、二〇四	六三、六四一	七八、九三三
其他之魚介	九、八三一	一〇、〇七九	一一、四八〇
貝殼	七、四九九	五、六六九	八、八〇〇
龜甲	二、七四五	三、九三二	四、一三三
其他	二六二	二九六	三四四
以上總計輸入	一六四	一九二	一三〇
	二〇、五〇一	二〇、一六八	二四、九一七

日本水產業概觀

中央時事週報

第五卷 第九期 本年三月十四日出版

論日本二二六政變	方秋葦
庚子賠款與內債關係	許聲鶚
賀爾與賴伐爾的秘密	茫均
蘇聯開發東方概況	大畏
日俄衝突與外蒙	衡倩
法委任統治地叙里亞之概況	誠宣
一週間國內外之政治經濟	亮等
時事日誌	記者
新書簡訊	中央圖書館
花隨人聖龔撫憶	秋岳

定價表
 ▲零售 一冊五分
 ▲預定 半年二元二角
 ▲發行處 全年五冊二元三角
 南京新街口中央日報社發行

常用 **航空郵運** 以增加 銷路

航空郵運所多需之費用比較 貴行立接
定貨單 所多得之利息實極輕微

外埠如有商務交易或考查務請利用

當日到 即日達 即之 **空中旅行** 可省金錢

現開 滬新線 平粵線 及 蘭包線

往來上海,南京,鄭州,西安,蘭州,寧夏,包頭及北平,漢口,長沙,廣州等處

歐亞航空公司

總公司 上海仁記路九十七號 (電話一五七八〇)

專治 頭痛 頭眩 腦弱 神疲 失心 悸 腎虛 肝旺 等症 隨服 隨效

唯一補腦聖藥

艾羅補腦汁

釋神經衰弱

萬事過猶不及、用腦用力、失其平衡、均足以致神經衰弱、靜業者用腦過度、耳鳴頭暈、心悸失眠、是為文人之神經衰弱、勞動者思想滯鈍、記憶薄弱、是為武人之神經衰弱、如欲益智寧神、補弊救偏、調節平衡、智力乘充、當常服艾羅補腦汁、

上海中法藥房總發行

全國分行及各藥房均有出售

大瓶每瓶洋二元
小瓶一元二角半

朝鮮咸北之緬羊事業

(駐清津領事館報告)

朝鮮咸北國境一帶，擁有草原數十萬坪，最宜養羊，朝鮮總督府有見於此，一九三四年度開始樹立以十年為一期之緬羊增殖計劃，預定先增殖至十萬隻，興辦以來，業經二載，成績頗佳，現在已達七千五百隻，幾與日本惟一之緬羊牧場北海道相匹敵矣。

此項緬羊增殖計劃，所以決定在北鮮方面施行者，因第一咸北國境方面廣袤數十萬坪之大野原，幾盡屬國有林野，既宜於牧場之用，又無須煩難之收買手續；第二緬羊主要飼料之牧草，到處皆是，且氣候風土最為適合，冬期氣候雖稍寒冷，而天氣變化與雨量均少。

朝鮮總督府自一九三四年起，每年以二十五萬元至三十萬

朝鮮咸北之緬羊事業

元之預算，辦理此項事業。

計一九三四年輸入緬羊二千五百隻，一九三五年輸入二千七百隻。此緬羊大牧場計劃之實施，一切委託東洋殖殖株式會社代辦。東拓在總督府指導援助之下，根據研究之結果，現已將澳洲產克里德爾種緬羊，前後輸入二次，本年六七月間仍將輸入數千隻。目下國境大牧場，慶源郡內約有三十隻，穩城郡內約有二千三百隻，會寧訓戎方面約有八百隻，共計六千一百隻。

在輸入之初，因氣候風土之激變，多少有營養不足之現象，毛質缺乏軟弱性，經數月後，業已恢復元氣。增殖率方面，最初預料當為百分之八十前後，近來却有百分之百之好成績。最近

緬羊專家阿西斯特羅斯博士特來咸北東拓牧場視察，對於日人之飼育狀況頗加稱贊，據云北鮮緬羊將來有大發展。此外尚有蒙古種五百隻，合計共為七千五百隻，此數與日本緬羊本場北海道之九千四百隻比較，僅差一千隻內外，如將本年計劃輸入之二千五百隻加算之，則已可凌駕北海道之所有數，唯照日本羊毛自給國策觀之，其前途尚屬遼遠也。

合作月刊 第八卷 三期 要目

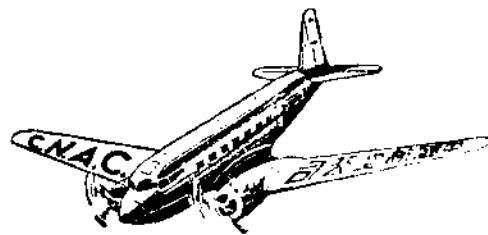
- ▲合作小評 合作社體系的創立..... 玉哲
- ▲經合會與祁門坎..... 丘心
- ▲促進家庭工業機械化與產銷合作..... 彭勤
- ▲連鎖論(續完)..... 伍玉
- ▲合作問題 合作訓練的意義果何在乎..... 伍玉
- ▲合作兼營之盈餘分配與會計..... 伍玉
- ▲合作青年 婦女與合作青年..... 伍玉
- ▲消費合作與婦女..... 李瑛
- ▲書評 中國合作運動之研究序..... 王世穎
- ▲國內外合作消息.....
- ▲社務新誌.....

發行所 南京中央路五六〇號中國合作學社
 定價 每册六分 全年六角
 優待 全年訂戶購中國合作社法論每册四角

乘坐飛機

省時即省錢

航空快班



上海至漢口	四小時
上海至重慶	七小時
重慶至成都	一小時
上海至北平	六小時
上海至廣州	八小時
重慶至昆明	四小時
廣州至河內	四小時半

詳情請詢

中國航空公司

上海廣東路五十一號
 電話一二九五五·四·三

建設評論

第一卷第六期

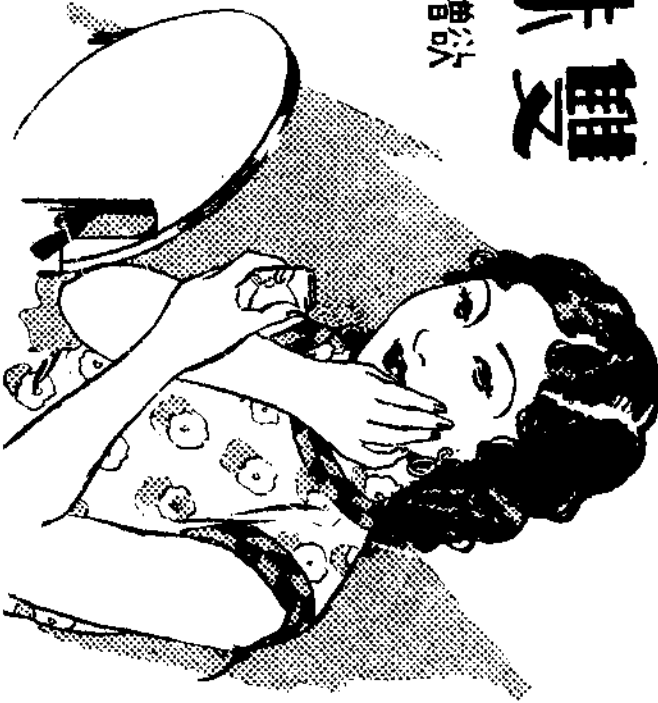
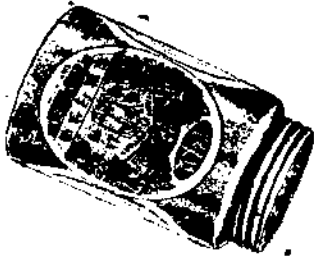
關於湖北省農產整理運銷處的誕生
 對於武漢市及湖北省內河航輪推廣客貨運輸芻議
 整理農產運銷與復興農村經濟
 談水政
 消費合作金融概述及其今後之處理計劃
 湖象山鐵礦之概略
 湖北省之農業推廣事業
 湖北省之小麥產銷統制問題
 湖北省之紙工業最近之概況
 漢宜路皮紙工程之概況
 中國之農村經濟
 中國農村經濟之分析(續完)
 每冊一角五分

社址 武昌大朝街北段二十六號 建設評論社發行

沙超海喻蕭侯謝劉楊陳向羅童
 然泉蘇勉致致先光哲遠遠遠
 雷然泉蘇勉致致先光哲遠遠遠

雙妹牌雪花膏

花雪此塗有唯 嫩嬌容面增欲



中國生廣出品

各埠百貨商店均有發售

實業部國際貿易局

上海北蘇州路一〇四〇號

出版品目錄

中國實業誌

(蘇江) (江浙) (東山) (南湖)

定價：每部七元 郵費：國內每部五角 國外每部三元

勞資協調	五	角
中東鐵路問題	六	角
<small>商會法</small> 國際間現金流動狀況	四	角
<small>工商同業公會法</small> 國際間現金流動狀況	五	角
中國工業化之程度及其影響	六	角
度量衡法規彙編	六	角
金貴銀賤問題叢刊	一	元
中華物產地圖	三	元
<small>大阪神戶</small> 華僑貿易調查	四	角
日本在東三省經濟勢力概要	一	角
武漢之工商業	四	角
湖南農村借貸之研究	二	角
貿易報告	每半年一冊	每冊五角

二十四年度紗花市況之回顧(下)

現棉

▲全年共成交四十二萬三千六百三十三件

▲較二十三年減三萬六千五百零一件

▲買價均漲三元五角至四元五角

現棉在二十四年間，陝花時代大跌，新花時代反大漲，金融界大獲利，業中人頗多損失。各月期中交易，以十月份佔八萬六千二百一十一件為最旺，十一月份六萬八千九百五十七件次

之。九月份六萬零五百四十一件第三。十二月份三萬八千八百九十二件第四。三月七月二月五月一月五個月亦各二萬餘件。全年間共成交五十六萬四千三百零六件。比二十三年底增二十三萬四千一百九十五件。碼頭上共到通州花二十五萬六千四百七十八包，餘姚花三十萬零七千八百二十八包，總數為五十六萬四千三百零六包。以十月份到貨為最旺，計十四萬八千二百五十七包。二月份祇四千八百四十包為最少。茲將現棉做開高低市價及各月期數量，列表於後：

	一月份	二月份	三月份	四月份	五月份	六月份	七月份	八月份	九月份	十月份	十一月份	十二月份	全年
寶花	最高 六三·三五	五二·〇〇	五五·〇〇	五二·五〇	四八·〇〇	四九·〇〇	五二·〇〇	五二·五〇	四七·五〇	五三·五〇	六三·〇〇	六四·五〇	六四·〇〇
	最低 六三·三五	—	四七·〇〇	四七·〇〇	四九·〇〇	四九·〇〇	五二·〇〇	五二·〇〇	四七·〇〇	五三·五〇	六三·〇〇	六四·五〇	六四·〇〇
通州花	最高 五二·〇〇	四九·五〇	四九·〇〇	四九·七五	四九·七五	四九·五〇	四九·五〇	四九·〇〇	四九·〇〇	四九·五〇	四九·五〇	四九·五〇	四九·五〇
	最低 五二·〇〇	—	四三·三五	四三·五〇	四三·〇〇	四三·三五	四三·〇〇	四三·〇〇	四三·五〇	四三·五〇	四三·五〇	四三·五〇	四三·五〇

二十四年度紗花市況之回顧

花名	最高	最低	最高	最低	最高	最低	最高	最低	最高	最低
火機花	四二·五〇	四〇·〇〇	四一·五〇	三九·九〇	四一·〇〇	三九·七五	四一·〇〇	三九·七五	四一·〇〇	三九·七五
太倉花	四二·五〇	四〇·〇〇	四一·五〇	三九·九〇	四一·〇〇	三九·七五	四一·〇〇	三九·七五	四一·〇〇	三九·七五
漢細絨	四四·五〇	四二·〇〇	四三·五〇	四一·五〇	四三·二五	四一·七五	四三·二五	四一·七五	四三·二五	四一·七五
津美種	四六·〇〇	四三·五〇	四五·〇〇	四三·〇〇	四五·〇〇	四三·五〇	四五·〇〇	四三·五〇	四五·〇〇	四三·五〇
餘姚花	四八·〇〇	四六·〇〇	四七·〇〇	四五·〇〇	四七·〇〇	四五·〇〇	四七·〇〇	四五·〇〇	四七·〇〇	四五·〇〇
平加而	四九·〇〇	四七·〇〇	四八·〇〇	四六·〇〇	四八·〇〇	四六·〇〇	四八·〇〇	四六·〇〇	四八·〇〇	四六·〇〇

現棉市價，以十二月份靈寶花六十四元五角為最高，三月份平加而二十九元六角為最低。現棉高低，相差三十四元九角。貨數量，列表比較於後：

買價比二十三年底漲三元五角至四元五角。茲將全年間各月份做開之高低市價暨成交數量及通州花與餘姚花等到

月別	花名	最高價	最低價	現棉總成交	碼頭通州餘姚花到貨總數
一月份	靈寶花	六二·五〇	四一·五〇	二一、〇二七	二六、四九三包
二月份	靈寶花	五一·〇〇	四〇·〇〇	二二、四七一	四、八四〇包
三月份	靈寶花	五三·〇〇	二九·六〇	二六、四三六	六、四六〇包
四月份	靈寶花	五二·五〇	三七·〇〇	四〇、五八九	一五、一七五包
五月份	靈寶花	四八·〇〇	四〇·九〇	二二、五八五	一七、七三一包
六月份	靈寶花	四五·〇〇	三七·五〇	一一、七八五	一七、一七三包
七月份	靈寶花	五二·〇〇	三五·〇〇	二三、七七〇	二九、二二六包
八月份	靈寶花	五二·五〇	三〇·六〇	二〇、三六九	一八、三八五包
	餘姚花				

九月份	靈寶花	四七·五〇	餘姚花	三三·五〇	六〇·五四一	八三·三六三
十月份	靈寶花	五五·五〇	餘姚花	三五·五〇	八六·二一一	一四八·二五七
十一月份	靈寶花	六三·〇〇	餘姚花	三九·五〇	六八·九五七	一一八·七九七
十二月份	靈寶花	六四·五〇	火機花	四四·二五	三八·八九二	七八·四〇六
合計	靈寶花	六四·五〇	平加而	二九·六〇	四二·三六三	五六·三〇六

期棉

▲最高價四十六元三角……最低價三十元三角……

收盤比前年漲五元半

▲全年平均價三十五元八角八分……比前年高一角

六分

▲成交二千七百零二萬四千四百担……比前年減五

百六十七萬餘包

一月份期棉，因印棉白洛去猛升至二百五十八羅比，美棉亦有減產報告，紗廠家套買，價穩定於三十八元關口。交易因年關結束，僅八十九萬一千二百担，為本年最淡月。二月份紗市不佳，通成通濟等大戶多頭忍痛了結，降二元。三月份美印棉與外匯齊跌，金融業恐慌，價跌為三十三、四元，交易增至三百

二十四年度紗花市况之回顧

三三·五〇	六〇·五四一	八三·三六三
三五·五〇	八六·二一一	一四八·二五七
三九·五〇	六八·九五七	一一八·七九七
四四·二五	三八·八九二	七八·四〇六
二九·六〇	四二·三六三	五六·三〇六

餘萬担。四月份滬存現紗因停工而減少，市價稍振，棉市呈平穩之象。五月份紗市頻見新低價，棉紗空頭雖取賣紗，買花計劃。市價仍鮮起色。六月份平津風聲惡，端節銀根緊，某銀行有押款到期棉花萬餘担，忍痛套賣，陶某與火機帮花號在賣方加碼，近月低峯，突見三十元三角，為交易所標準花上場以來之新低價。七月份紗市由低峯回漲甚勁，穗隆與空頭抵補，遠月漲破三十五元。八月份意阿戰雲，英祖阿投機心理，暫於歐戰先例，買進踴躍，續漲一、二元。九月份銀錢業倒閉頻聞，益以近郊新棉漸次上場，廠家無力購儲，同業乘見新時殺價，復跌為三十二、三元。十月份外感意阿開戰及三品飛騰，內鑒幣制謠傳及金價昂上，通記、大孚與銀行界，猛烈購進，月尾遠期漲破四十元大關。十一月份紙幣定為法幣後，禁用硬幣，但陝、津、魯等省棉農觀望，通成公司與銀行界，及紗廠界收花困難，華

北且有外力壓迫，棉價續向四十五元關門前進，交易增至三百十六萬八千八百担，為本年最旺月。十二月份，出口商、銀行界、日商與金商，逢跌購進，金價站定一千一百五六十元，大戶空頭抵補。且有翻多者，賣方呈崩潰景象，上旬，高峯至四十六元三角，為二十年六月以來新高價。其後因大孚、信誠、胡梅記、與美商、美安等大多頭陸續了結，益以美國變更買銀地點，及一九三六年美棉統制計劃不定，出口商有翻空心思，價回小二、三元。年底收盤價，四十一元三角五分（近期）至四十四元一角五分（遠期）比二十三年年底收盤，三十六元六角，至三十八元三角五分。漲四元七角五分，至六元二角。市價以十二月份，五月份，四十六元三角為最高。六月份，六月份，三十元三角為最低。漲跌範圍十六元。比二十三年度漲跌範圍七元三角五分，擴大八元六角五分。全年共成交二千七百零二萬四千四百担，比二十三年成交三千二百六十九萬四千七百担，減五百六十七萬零三百担。全年總平均價三十五元八角八分，比二十三年平均價三十五元七角二分，漲一角六分，列表於

下：

	最高價	最低價	平均價	成交担數
一月	三八·七〇	三六·一五	三七·四四	八九一、二〇〇
二月	三八·三五	三四·五〇	三六·三五	一、七八二、九〇〇
三月	三六·一〇	三二·八〇	三四·四一	三、〇一五、六〇〇
四月	三五·四〇	三三·三五	三四·五八	一、五三八、八〇〇
五月	三五·二五	三二·〇五	三三·六九	二、〇九七、九〇〇
六月	三二·七〇	三〇·三〇	三一·四四	二、七一四、〇〇〇
七月	三五·九〇	三〇·九〇	三三·二五	二、二七三、二〇〇
八月	三六·九〇	三一·三〇	三三·四二	二、一八六、〇〇〇
九月	三二·九〇	三一·一〇	三一·八四	一、三四二、五〇〇
十月	四一·三五	三一·八二	三五·四二	三、一六三、六〇〇
十一月	四五·〇〇	三七·一〇	四一·二〇	三、一六八、八〇〇
十二月	四六·三〇	四〇·四五	四三·七二	二、八四九、九〇〇
廿四年統計	四六·三〇	三〇·三〇	三五·八八	二七、〇二四、四〇〇
廿三年統計	三九·六五	三二·三〇	三五·七二	三二、六九四、七〇〇
十一年至今	五九·五五	三〇·三〇	三八·八三	二四四、三九一、三〇〇

全年間交割價，以六月份銀根緊急，紗市猛跌時之三十二元五角為最低。十二月份實施法幣，物價飛騰時之四十一元五角為最高。交割數量，以十一月份出口商與銀行界收貨時，九萬零六百担為最多。六月份，低峯期，金融恐慌時，五千四百担

爲最少。全年共交割三十萬三千六百担。比二十三年交割三十三萬五千一百担，增三萬一千五百担。如以全年標花成交數量，與交割數量比例，則標花每交易八十九担中，必有一担交割。若與二十三年之交易九十八担，交割一担相對照，則標花之投機熱，減退百分之九担。又上年度本埠中外棉存底最多時，逾一百萬担，年底時已減至五十五萬担左右，列表於下：

月份	交割價	交割担數
一月	三六·五〇	一五、一〇〇
二月	三五·〇〇	七、五〇〇
三月	三三·〇〇	七、三〇〇
四月	三四·五〇	六、〇〇〇
五月	三二·五〇	七、四〇〇
六月	三一·五〇	五、四〇〇
七月	三五·〇〇	一七、三〇〇
八月	三五·五〇	二七、一〇〇
九月	無	交割
十月	三四·五〇	三四、六〇〇
十一月	四〇·〇〇	九〇、六〇〇
十二月	四一·五〇	八五、四〇〇
廿四年統計	……	三〇三、六〇〇
廿三年統計	……	三三五、一〇〇
十一年十一月迄今	……	二、九一三、二〇〇

二十四年度紗花市况之回顧

(完)

美商慎昌洋行

專辦工程營造與進出口業務

上海同明園路 電話二一五九〇

分行：廣州、香港、北平、天津、青島、濟南



本行經理各國名廠
 出品如電業用具機
 械器具紡織機件農
 業工具鐵路建築材
 料浴室衛生用具化
 學藥品原料愛克司
 光器械以及銀箱冰
 櫥風扇等種目繁多
 不勝枚舉如蒙賜顧
 通詢面洽均所歡迎

23 DAYS
TO
EUROPE

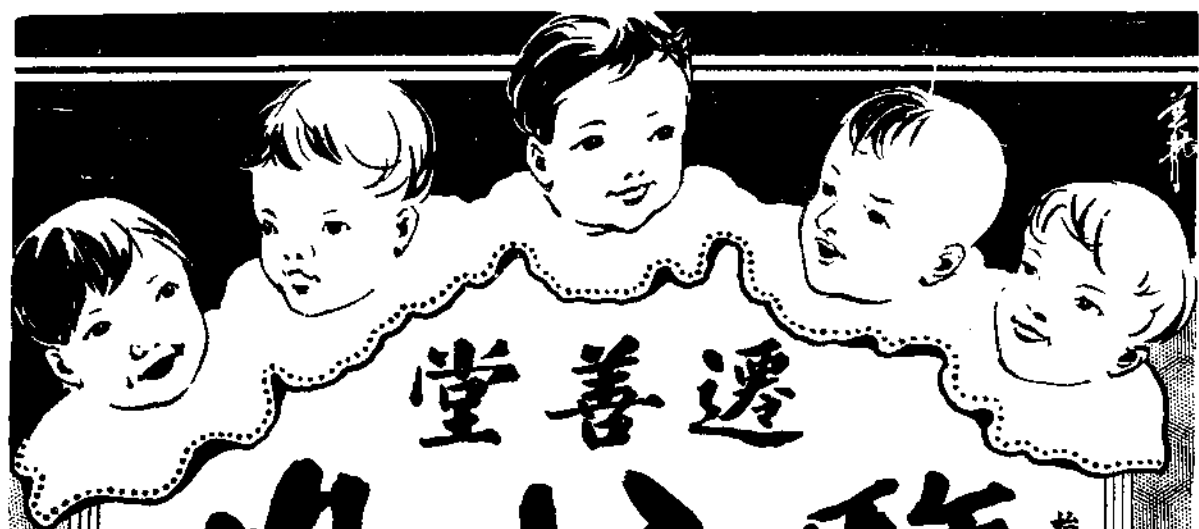
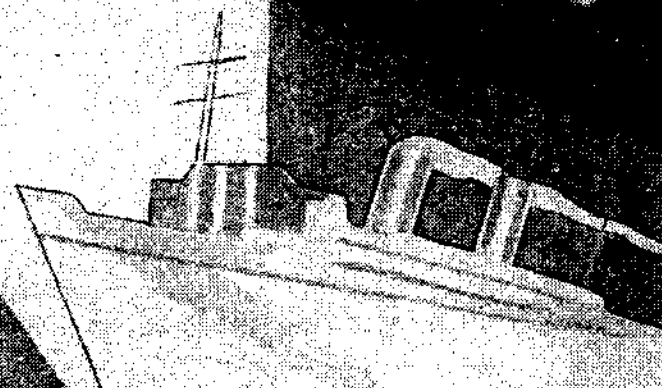
EUROPEAN
SERVICE

CHINA
INDIA
EUROPE

乘意國郵船公司之輪

二十三天可抵歐洲

LOYD
MEDIANAVIGAZIONE



遷善堂

鹽蛇散

始創珠珀八寶

善工
老版

老舖
佛山
永安路
各埠均
有代售

主治兒科
急慢驚風
馬牙鎖喉
邪熱不退
夜啼氣喘
男女風痰
均有功效

總行
廣州
漿欄路
分行
香港
大道中

各國修改關稅及輸出入規則誌要

荷蘭限制玻璃瓶進口

荷蘭政府於一九三五年十二月二十日，以勅令公布以下之規定，自一九三六年一月一日施行。

(一) 實施時期 從一九三六年一月一日至十二月卅一日。

(二) 應受制限之物品

(甲) 着色玻璃瓶 最小以能容十五生的立脫耳爲限
最大以口徑五十密里米突爲限

(乙) 未着色玻璃瓶 (全上)

(丙) 半着色玻璃瓶 (全上)

(丁) 容器用玻璃製品 (全上)

(戊) 又 容量在十五生的立脫耳以下者

各國修改關稅及輸出入規則誌要

(三) 限制比率 以一九三一年及一九三二年從各該國所輸入之平均重量之二成爲限

荷印繼續限制牙刷利器煤油燈等進口數量

荷印政府於一月十一日明令繼續限制牙刷利器及煤油燈等進口數量，並規定將前所施行之限制令延長一年。其內容大要如下：

(一) 實施時期 從一九三六年一月廿一日起滿一年爲止

(二) 輸入許可量

稅則號數 品 種 輸入許可數量

九〇八	牙刷	二四〇、〇〇〇打
九一三	削筆刀	一〇〇、〇〇〇打
九一四	剪刀(連袋)(家用花用 化粧用及髮夾等)	一三〇、〇〇〇打
九一五	家庭用刀	一〇〇、〇〇〇打
九一六	化粧用刀(連袋)(安全刀 及刀片在內)	三〇、〇〇〇打
九一七	其他未列名利器類(連袋)	一二、〇〇〇打
九三六	錫罩煤油掛燈	二〇、〇〇〇打
九三七	玻璃罩煤油掛燈	一八、〇〇〇打
九三八	煤油壁燈	二〇四、〇〇〇打
九三九	其他未列(連包皮) 名煤油燈	一八〇、〇〇〇打

美國禁止錫屑輸出

美國紐佐基州共和黨議員巴保亞，於去年八月七日向上海院提議，根據國防上必要，為保障錫鑛資源計，應禁止錫屑之輸出。該案於八月廿二日經上海院照案通過，轉送下院，下院未及審議而議會休會，遂被擱置。現該案已於今年二月三日在下

院通過，二月十五日經大總統批准，六十日後，即開始發生效力云。

瑞典減低人造奶油稅

瑞典政府於一九三五年十二月二十日，以法令公佈向來對於人造奶油消費稅，每公斤課三十「奧萊」者，現改為二十一「奧萊」。同時對於牛酪及人造奶油之進口稅向來每百公斤課四十五「冠」者，茲亦減為三十五「冠」。右兩稅均自一九三六年初起，至一九三六年六月底為止云。



購買委託書

購買委託書 (Authority to Purchase) 國代理銀行購買匯票。書中須註明美國書後面，以資簡便。又名購買票據，即普通所謂進口押匯是也。公司（即出票人）名稱，簽見後滿期天數，當地銀行於接到申請購買書後，一面填金額，載運貨物，卸貨地點，水險，戰爭險，商人等。採用委託購買書之利益，原為避免付後洋商不交貨之危險，其意即由

口票據外，又可用購買委託書，質言之，購買委託書實為一與信用保證書相對稱之名稱，惟前者用於進口，後者用於出口而已。銀行代進口商墊款，是則進口商可將一切風險轉嫁於銀行，而其負擔者僅為利息而已。惟進口商於填具申請購買書時，同時須央人保担，以保證其履行申請書中所列之條款或短欠銀行之貨款。照銀行普通習慣，此項保担書常附印於申請書後面，以資簡便。

例如我國某進口商，欲向美國某公司定購呢絨疋頭，於價格談妥後，可填具申請委託購買書交與當地銀行，請該行之美行普通習慣，此項保担書常附印於申請書後面，以資簡便。

國代理銀行，書中所通知之條款，與申請書完全相同。

重量等項，交與銀行。此項棧單，僅為堆棧交與堆戶之憑證，不能憑此提貨。同時由進口商將貨物保足火險，過戶入銀行名

美國代理銀行接到本國銀行委託購買書後，即行通知該地呢絨公司，並購買其

匯票，將此項匯票連同各種票據如提單，發票，保險單等，寄到我國銀行，我國銀行

此時進口商若已有貨款，即可填具申請堆棧提單書，交與銀行，付款提貨。書中除填明載運船名，堆存地點，堆棧號數，棧單

即按照歸收進口票據程序辦理簽見手續。

如貨物已到，匯票未來，進口商可填具申請担保提貨書，交與銀行。貨物到埠時，由進口商填具請取提單書，以便報關入棧。

書中須註明提單之唛頭號數，船名，碼頭，及匯票之號數，金額，及滿期日。貨物移入堆棧後，由堆棧出給棧單，開明載運船名，堆存戶名（用銀行名義），提單號數，堆棧號數，棧租若干，及唛頭號數，件數，錄要，

如進口商將貨物保足火險，過戶入銀行名

填具信用提貨證 (Trust Receipt) 交與銀行，而處置其貨物。證書中述明收到某銀行後列貨物之提單票據，該項貨物係後列匯票之抵押品，進口商當用該行名義將貨物由載船運至岸上，並移入堆棧，或逕行變賣，唯不得附帶條件變賣抵押，或加以他項處置。如代該行變賣，進口商當於收到貨價後即行轉付該行抵償

後列進口商簽見匯票，或對於該行之其他債務。所有貨物，進口商當代為保定火險，該行享受其權利，而不承付棧租保費及其他費用。如進口商對於本證或其他性質相同之收據合同及購辦後列貨物

棧號數，棧租若干，及唛頭號數，件數，錄要，後，即可按照歸收進口票據程序辦理匯

棧，棧租亦由「來人」清償。此項手續辦畢後，即可按照歸收進口票據程序辦理匯

棧，棧租亦由「來人」清償。此項手續辦畢後，即可按照歸收進口票據程序辦理匯

棧，棧租亦由「來人」清償。此項手續辦畢後，即可按照歸收進口票據程序辦理匯

棧，棧租亦由「來人」清償。此項手續辦畢後，即可按照歸收進口票據程序辦理匯

棧，棧租亦由「來人」清償。此項手續辦畢後，即可按照歸收進口票據程序辦理匯

棧，棧租亦由「來人」清償。此項手續辦畢後，即可按照歸收進口票據程序辦理匯

棧，棧租亦由「來人」清償。此項手續辦畢後，即可按照歸收進口票據程序辦理匯

棧，棧租亦由「來人」清償。此項手續辦畢後，即可按照歸收進口票據程序辦理匯

棧，棧租亦由「來人」清償。此項手續辦畢後，即可按照歸收進口票據程序辦理匯

棧，棧租亦由「來人」清償。此項手續辦畢後，即可按照歸收進口票據程序辦理匯

棧，棧租亦由「來人」清償。此項手續辦畢後，即可按照歸收進口票據程序辦理匯

委託證之合同，有不遵守之處，而該行並未按約向進口商質問交涉時，不得認為該行放棄其應享之權利。此項權利之放棄，須載明本證，並由該行簽字，該行於任何時期得取消本證信用辦法，取回貨物，或貨物變賣後之價格。進口商如有停止付款，歇業，倒閉，讓去債權，宣告破產，不能實踐應負責任，不能應付到期債務及簽見匯票時，進口商所有之責任，債務，及簽見匯票，均立即到履行清理期間，應即如數付償，無須另行通知。計開匯票及貨物摘要如下：銀行號數，匯票金額，滿期日，貨物摘要，磅頭號數，船名。此項信用提貨證，亦須央保具結，始能正式成立。

貿易知識 購買委託書

著名冠生園老牌

鮮果露

不換糖精

蒸果成露 配味萬能

氣味芬芳

清涼可口

沙漏水可
沖果露可
開水可
冷開水可
沖果露可
沖果露可
沖果露可
沖果露可

料飲生衛最令夏為

每大瓶號 七角 可作 二次 餘分

每四瓶號 四角 可作 二十分 飲餘

經濟建設之基礎 實業調查之偉構

精裝道林紙印共四巨冊
每冊實價洋七元
郵費每部國內五角外國三元

調	全
查	國
四	實
種	業

江蘇 | 浙江 | 山東 | 湖南

◀ 四省業已出版 ▶

主要特色

- (一) 上列四書，所有材料，均係本局派員實地調查所得，不但新穎，而且正確。
- (二) 每書完成，均經過精密之審閱，每章均由專家校閱，非其他調查報告所可比擬。
- (三) 編制方法，全書統一，分沿革現狀生產原料銷場交易等項，凡一般經濟，主要商埠，重要物產，金融制度，莫不盡列靡遺。
- (四) 本書內容事實與統計並重，閱者對於各種實業，可得一整個觀念。

中國實業誌

實業部國際貿易出版局

上海北蘇州路一〇四〇號

貿易介紹

本局爲提倡直接貿易起見，竭力扶助生產商人，直接與外國商家談判，以期逐漸增進我國商人對外直接貿易之經驗，而減少向來由被動貿易所生之弊害。凡屬國產貨品，無不樂爲之助，是以中外進出口商家紛函本局請求介紹。茲摘記最近國外來函所需物品如下：凡有意交易者，可向本局指導處接洽，以便介紹。惟本局爲貫徹培養商人直接對外貿易之基礎起見，僅負介紹及指導之責，對於交易條件、付款、交貨、運輸、納稅等等，均由進出口商雙方直接接洽。

龍口粉絲

新加坡北京街十三號瑞利洋行需要採辦山東省龍口粉絲

請龍口出口商行注意。

英國 Lloyd, Duncan & Co. 擬採辦北滿洲出產之橡木

材(Oak)願與在上海經營該項貨品之出口行直接函洽。

手工製品

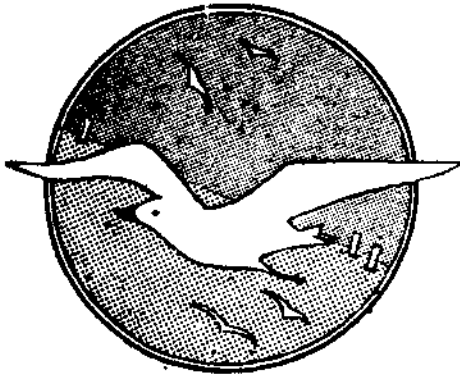
美國 Major Co. 擬經售中國手工製品如珍異玩賞品瓷器玻璃器等。

橡木材

貿易介紹

口功成新革大界皂肥內國口

口料原要主之潔清生衛口



經售處

上海各大公司大商店及藥房

隨時發售

另備飛鵝牌黑貓牌兩種專為工廠之用

特 點

- (一) 含有強度之除垢特性並兼有消毒作用
- (二) 可使皮膚細嫩頭髮柔軟
- (三) 使用簡易能迅速產生有光澤及細膩之泡沫
- (四) 洗面洗手洗髮及沐浴皆可應用

海鷗牌香皂精

專備洗面洗手洗髮及沐浴之用

特 點

- (一) 不需擦搓祇須翻動數次即能深入紡織品之纖維內滌污除垢
- (二) 深入纖維內之皂質用清水一漂即可消除淨盡
- (三) 無論用熱水冷水皆能立即溶解
- (四) 保持所洗物品新時之柔性美麗及鮮豔

鸚鵡牌洗衣皂精

專洗絲毛織品及精緻物品之用

白熊牌洗衣皂精

口行發司公限有份股業工學化都首海上口

三九六三七話電

號五九五至九八五路區家徐海上

貿易消息

下午二時在杭州開首次會議，委員上海絲廠業同業公會沈驊臣、朱靜庵、浙江絲廠業同業公會褚慧僧等。

滬錫浙絲廠業

聯合營業統一出品

▲各設立聯合絲廠委員會主持

▲改良出品俾在國外市場競爭

上海無錫浙江絲廠同業，鑒於自民國十九年華絲外銷疲滯以來，幸蒙政府援助，暨同業勉力圖存，得以維繫此不絕如縷之華絲外銷，今因感覺非團結不足以圖存，乃組織聯合絲廠，統一出品，茲誌詳情如下。

決，僉主充實組織力量，以達共同收繭目的並聯合營業，統一出品後，業已辦理同業登記，決定俟登記完竣後，即召集同業公會，集議進行。(一)無錫絲廠業同業公會，已組織聯合絲廠委員會，同時由錢鳳高等發起組織興業製絲股份有限公司，已公開招股。(二)浙江各絲廠同業，已定十五日在杭州召開聯合絲廠委員會，討論進行事宜。

▲絲廠同業集議辦法 上海無錫浙江絲廠同業公會委員沈驊臣、褚慧僧等決俟浙省蠶絲統制委員會會議後，即行會商團結及今春收繭辦法，聞上海無錫浙江三處，各組織聯合絲廠委員會，立辦統一出品聯合營業事宜，其會員絲廠名稱，為「某某聯合製絲業某某絲廠。」對出品力求改良，俾在歐美市場，與外絲競爭，目的為挽救已衰落之華絲云。

▲統制委會開會改組 浙江省建設廳所屬之蠶絲統制委員會，今已改組為浙江省蠶絲統制委員會，歸省政府直轄，各委員由省主席黃紹雄聘任，十四日

定七月一日起

▲三處公會進行討論 (一)上海絲廠業同業公會，業經第三次執行委員會議

出口絲厲行檢驗

業同業公會，業經第三次執行委員會議

實部已訓令滬商檢局積極籌備

業同業公會，業經第三次執行委員會議

並召集中外絲商代表詳加研討

貿易消息 聯合營業統一出品 出口絲厲行檢驗 華茶外銷趨黯淡 三五

實部以上年曾有劣質華絲在美市場發現，以致發生不良影響，現已決定七月一日起，所有出口生絲，必須厲行公量及品質兩項檢驗，俟手續完竣後，方准出口，其檢驗費，暫仍照舊不加，茲已訓令滬商商品檢驗局積極籌備，並召集中外絲商代表，詳加研討，以便如期開辦。

法國列府綢爲奢侈品

▲滬綢緞業呈請救濟

滬綢緞業公會，以法國將府綢列入進口奢侈品類，並限制進口數量，特呈實部，請對法要求撤銷，以資救濟。

法增茶稅美禁入口

華茶外銷趨黯淡

▲日印荷茶竭力改良競爭傾銷

▲國際茶會下月開會對我不利

華茶外銷，向佔世界重要地位，自日本台灣提倡種茶後，致行銷美國之綠茶及烏龍茶，銷路已爲其侵奪，而印錫荷茶葉勃興後，英倫之紅茶市場，又遭打擊，故華茶外銷暴落，今則僅佔世界茶葉貿易百分之十二，且有逐漸淘汰之勢，前年雖華茶一度稍有起色，惟其原因，則在印錫荷茶葉產銷限制協定成立後，我國低級紅茶，乃得乘機暢銷於歐美，兩湖紅茶，輸出因之激增，今各國正力謀改良品質，減低成本，推廣銷路，而華茶則故步自封，捐稅又重，勢難與外茶相抗衡，如日本素製綠茶，近鑒紅茶銷路日廣，積極研究製造紅茶，業已成功，更參照西法，做製小型紅茶機

械，廉價售給該國茶農，製造大宗低級紅茶，以傾銷世界，至我國輸出紅茶，大都堆存國外，並未銷罄。現銷英之紅茶，茶價已呈普遍跌落之勢，回漲無望，此外法國已增茶葉進口稅，從價稅及市銷稅，華茶首蒙其害，對法輸出已銳減。越南在末增稅前，華茶銷路已見萎縮，增稅以後，更遭嚴重打擊。美國則不准含鉛量過重之茶葉進口，而我國輸出茶葉，其含鉛超過美國之限度者頗多，是以進口又成問題。北非摩洛哥市場，日人垂涎已久，最近日人痛詆華茶，一部土人，頗爲所惑，現英倫將於四月間召開國際茶葉協會，對我國由出口茶葉，更有不利云。

上海商品檢驗局

定期施行柏油檢驗

▲定本年三月十六日起

柏油為我國出口大宗，實業部以各項油類，如桐油、茶油、棉子油、花生油等，均經先後施行檢驗，柏油亦有檢驗之必要，爰分令上海漢口兩地商品檢驗局分別籌備，同時開辦，該兩局奉令後，遵即籌備就緒，並經呈准於本年三月十六日起開始檢驗，除已由實業部咨行財政部轉飭海關協助辦理外，一面由該兩局公布施行，自本月十六日起，凡由上海漢口輸出國外之柏油，應向滬漢兩地商品檢驗局報請檢驗，合格給予證書，方得報關輸出，查該項檢驗施行細則規定之柏油為皮油及木油兩項，其檢驗合格標準皮油水份（百分比）不得高於三·〇〇，雜質不得高於〇·六〇，脂酸凝點（攝氏計算）不

得低於五十一度，木油水份不得高於五

〇〇，雜質不得高於〇·六〇，脂酸凝

點不得低於四十一度，（攪偽者為不合

格），聞滬局對此項檢驗，係列入化學工

業品檢驗組，該業商人應向該組報驗云。

國產捲菸紙

研製業已成功

吾國人之每年消耗於捲菸一項，為數甚鉅，而捲菸所用之表皮紙，國人根本未經仿製，考所需均係仰給於舶來品，每年損失尤堪驚人，茲有上海中國捲菸紙製造廠股份有限公司，研究製造捲菸表皮紙，刻已完全成功，預計每年可減少漏卮四百萬元以上云。

粵糖到滬甚踴

▲各地購買力不足

▲堆棧幾無可收容

粵省自設糖廠以來，出產較多，上海行銷，頗占勢力，從廣東汕頭兩地運至滬上者，招商局輪承載獨多，價亦較舶來品為廉，惟本年因各地購買力不足，陸續到滬粵糖，僅金利源碼頭貨棧內，已堆儲十餘萬担，客家不提，後到之糖，已無存積之所矣。

日商紡織廠漸向華北

發展

▲謂上海已到窮途之時

在華日商紡織廠，自應順大勢，由棉紗生產，傾注全力於棉布生產以來，大康裕豐

增加織布機以後，日華廠浦東工場亦決增設織布機，現日商紡織廠，因本市發展程度，已逾其分，紡織中心，乃移至華北（青島天津）。據去年度在華日商紡織廠之各種統計，上海已到窮途之時，青島非常發展，裕豐廠有設分廠之計劃，此傾向已益明顯，有加強上述二大趨勢之可能。

華商紗聯會公布

去年下半年棉業統計

▲銷用花衣減十萬餘包

▲停工錠數較前年增多

上海紡織公司青島工場，將現有之紡織機增加一倍，同時計劃大量增錘，此事已具體化，近決着手開工，青島工場，現有精巧紡織機四萬零四百四十八錘，織布機七百二十個，此次計劃，增設精巧紗織機一萬六千錘，織布機七百二十個，即一倍，由此工場亦自增加，其建築工程，亦已決定俟氣候復常，即儘提早着手動工，更因天津政治經濟情勢之變革，華北今已成

為日本各種事業投資之中心地，本埠裕豐廠決在天津增設分廠，本埠大公廠鑑於此種趨勢，企圖向天津進出，現在正交涉收買天津華商某紡織廠，以便經營云。

發表，去年下半年全國紗廠銷用花衣，計中棉一、〇六二、一六九包，美棉六九、四四六包，印棉三九、二九六包，埃及一、二八六包，其他二、〇三六包，總計一、一八五、二三三包。較前年下半年之銷數用一、三二八、八三二包，計減十餘萬包，至全國各廠所存花衣，至本年一月一日止，為中棉三三二、五七四包，美棉一八、一五七包，印棉四、八五八包，埃及三、二四二包，其他四五包，共計三五八、八七六包。

▲停工錠數見增 去年下半年全國各紗廠，開工錠數四百九十五萬二千八百二十六錠，較前年同期之開工數，四百七十七萬七千零九十二錠，略有增加，至去年下半年停工狀況，錠數計共一百三十

▲銷用花衣略減 據華商紗廠聯合會

六萬零二百七十三錠，較前年同期之九十六萬三千六百八十二錠，增加頗多，又去年全國各廠新裝之錠數，計為十四萬九千五百六十四錠云。

棉業統制會今歲

擴大放種區域

全國經濟會棉業統制委員會，改進棉產工作，經兩載之努力，頗具相當成績，值茲春耕將屆，該會已向美訂購大宗棉籽，準備運西北發放，今歲放種區域，將擴展至河北，茲誌各情如下。

▲向美訂購大宗種籽 棉業統制委員

會努力於改良棉產品質，使有優良之出產，每歲必向美國訂購種籽，運往各改良區域，發放播種，兩年來西北棉產，漸獲相

貿易消息

棉統會擴大放種區域

修正取締棉花攪水攪雜暫行條例

三九

當成績，今歲該會已向美國購到棉種二萬一千噸，分運各改良區域，交由當地棉產改進所，發放棉農種植。

▲放種區域擴展河北 該會過去改良

棉產工作，僅限於陝西河南兩省區，去歲鑒於河北省區，土地肥沃，極適宜植棉，曾計劃在該省放種，惟辦理時間較遲，未收宏效，故該會自今歲起，在河北省放種，決與陝豫兩省同樣辦理云。

修正取締棉花攪水攪

雜暫行條例

▲立法院昨日會議通過

第一條 本國棉花以含水量百分之十

一、含雜質百分之零·五為法定標準。

第二條 本國棉花在市場買賣，以含水

百分之十二，含雜質百分之二，為最高限度，但各省因地氣溫之關係所產棉花，原含水量不多者，得以法定標準為最高限度。

第三條 本國棉花所含水分雜質超過最高限度者，禁止買賣，但黃花、紅花、腳花及廢花，原含雜質較多為不合整理者，不在此限。

第四條 意圖不法利益，於棉花內攪水或攪雜者，處三年以下有期徒刑，拘役或科或併科一千元以下罰金。

第五條 紗廠、花行，或其他棉商，收買含有水分或雜質超過最高限度之棉花者，停止其使用或轉賣，並得處一千元以下罰金。

打包商、運輸商等，承接前項棉花而處理

之者，得處一千元以下罰金。

第十條 棉商經辦，或買賣之棉花，應在

第六條 紗廠購買棉花，遇有所含水量

包外，加蓋廠名，或行名，及棉花名稱之標

超過法定標準者，應依其超過之量照價

記，違者停止其運銷，並得處三百元以下

扣除，其不滿法定標準者，應照價補償。

罰金。

第七條 紗廠購買棉花，遇有所含雜質

第十一條 棉商均應登記，其未遵章登

超過法定標準者，其在百分之一·五以

記者，停止其營業或處三百元以下罰金。

內，應依其超過量照價扣除，逾百分之一

第十二條 棉花撮水撮雜取締機關有

·五者，加倍扣除，其不滿法定標準者，應

派員至棉業行廠查驗之權。

照價補償。

第十三條 主管或查驗人員如有串通

第八條 棉花所含雜質以棉子、子棉、碎

舞弊或故意挑剔留難情事，除應負刑事

葉、鈴片、棉枝、泥土六種為限，如有其他雜

責任外，其因而損害營業人利益者，併應

質，依第四條處罰之。

負賠償之責。

第九條 意圖不法利益，將中棉種與美

第十四條 出口棉花，依商品檢驗法辦

棉種混雜軋花，或以粗絨撮入細絨，或以

理之。

黃花、紅花、腳花或廢花撮入白花者，處一

第十五條 本條例自公布日施行。

千元以下罰金。

銷路緊縮各麵粉廠營業衰落

▲資本薄弱之廠相繼不支停業

▲福新阜豐申大等尚在掙扎中

本市麵粉廠業，中本機製麵粉廠，亦為重要工業之一，當營業全盛時代，每廠均有極厚盈餘，因各廠所出之粉，銷路普及華南西北華北各省，及南洋羣島各處，年來北方銷路斷絕，南洋方面市場，亦被佔奪，以致銷路驟然緊縮，銷路較全盛時代，減少達十分之五六，加之邇來每有麥貴粉賤之情形，營業乃益形慘淡矣，麵粉業自去歲迄今，益形衰落，資力較弱範圍較小之各廠，難以維持營業，相繼停業者，有中華華豐信大等廠，現能維持現狀之廠，僅

有資本較雄厚之福新第一、二、四、八等廠，阜豐本廠及祥新阜記，裕通阜記，暨申大等廠，猶在與惡劣之環境，作努力之奮鬥云。

波政府擬在華設置商務代表

哈瓦斯社九日伊蘭京城電 政府近在歐洲各國暨美國，增設商務代表，藉以促進貿易，各該商務代表，均已到任視事，政府茲擬在中國、印度、日本三國，設置商務代表。

歐洲局勢緊張

市場受影響

▲米麥麵粉棉紗花等均上漲

▲進出口貨近遠期價格反常

貿易消息

波政府擬在華設置商務代表

市場受影響

四一

最近歐洲局勢緊張，全世界市場，頓受影響，本市為國內外貿易中心點，致進出口原料價格，驟變常態，如米、麥、麵粉、棉花、紗布，為非常時期，不可或缺之軍需品，自七日德國通告英美法意諸國，宣布廢止洛迦諾公約後，美國軍火市場，突然價漲，本市各項市場，於八日起亦刺激上漲，計米價漲角半以上，麥價因國內存底已枯，全仰外麥，致飛漲三角以上，麵粉漲五分，棉花漲五角以上，紗布漲一元七角，此外黃豆等各項實物，亦一致上漲，小麥亦漲四分，粉價仍在三元三角三分七厘五毫，此外進口原料如顏料、五金（包括洋鉛皮、馬口鐵等）及人造絲等，因英美匯兌上升，德法匯兌下降，並因該項物品亦為車需，不可或缺之好原料，故較平日飛漲三

分之一。又出口貨中桐油、藤皮、蠶絲等，亦告漲價，至於標金市場，因歐局關係，交易突趨呆滯。

商會電財實兩部

請加增蠟光紙進口稅

上海市商會昨電財政實業兩部云，南京財政部實業部均鑒，本月九日，案據本市紙業同業公會函稱，近據會員美錦蠟光紙廠股份有限公司函稱，查蠟光紙一項，在昔我國向無製造，查民國二十三年十四兩年之海關報告冊，所載洋蠟光紙進口數量，全年統計，每年約有八千餘令，歷年漏卮，其數可驚，敝廠有鑒於此，奮志研究，設廠專製，期挽利權於萬一，願自孔雀牌蠟光紙問世以來，每月有五千

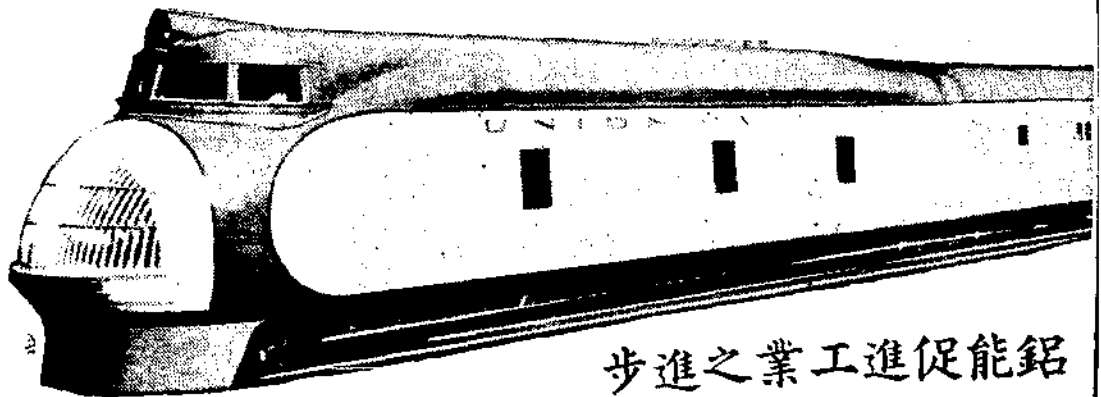
令至六千令之產額，賴各界之提倡，國貨前途，似有一綫曙光，無如外貨接踵傾銷，蓄意侵奪，設不速謀抑制，國貨前途，實屬不堪設想，爰有呈請實業部，懇予維護救濟，並請轉咨財政部，通令海關，增加外貨蠟光紙進口稅率之舉，竊維貴會領道有方，用特函請維護提倡，並乞協助轉呈，俾速達加徵外貨蠟光紙進口稅率之目的，以資抑制等情前來，據此，查該廠創辦於民國二十四年六月間，據報實收股本十四萬元，領有設字第八三二號公司登記執照，設廠於上海飛虹路，用新式機器仿製洋式蠟光紙，業已成功，紙質光澤，均堪與外貨媲美，行銷市場，極受國人歡迎，而洋蠟光紙進口，據查每月約有八千餘令，該廠創立未久，每月已有六千令之產額，是洋蠟光紙之全部銷數中，有三分之二之國貨，可以供應替代，倘能循序進展，增加產量，行見風行全國，蠟光一物，可以無須外求，惟查考目前市況，以洋商廉價傾銷之故，該廠竟不能維持成本，若不設法抑制，任其侵銷，則國貨前途，實有不堪設想者矣，屬會據報前情，相應檢奉紙樣六份，具函轉陳，謹請貴會鑒核，懇予轉呈實業部財政部，請求於改訂進口稅則時，將洋蠟光紙現行進口稅率，再予提高，以維甫具雛型之國貨，而杜洋貨之侵銷等情，並附樣紙到會，據此，查蠟光紙一種，多從外洋輸入，而尤以東鄰輸入為最鉅，今美錦蠟光廠，能厚集資本，置備機器，仿造洋式蠟光紙，每月已有六千令之產額，足與外洋蠟光紙抗衡，惟際此國產蠟光紙粗具雛形之時，而外紙藉特殊之財力勢力，積極傾銷，實與國紙一大打擊，該公會擬請於改訂進口稅時，將前項進口洋蠟光紙稅率增高，確為維護仿造機製洋貨之唯一辦法，理合檢同樣紙二份，電呈鈞部鑒核，俯賜轉（令）咨財政部稅則委員會，將外洋蠟光紙進口稅率增高，俾杜傾銷，而維國紙，無任切禱，上海市商會叩，佳印。

行 洋 義 合

海 上

間房號九十百二樓大遜沙

商口出進糧雜



步進之業工進促能鋁

鋁製火車每小時行一百廿英里

美國太平洋鐵路公司。用鋁製成之火車。每小時行一百廿英里。此種火車。長三百六十六英尺。重三百二十噸。當普通火車之三分之一。採用鋁之合金。則重量大減。因而費用減少。車費減低。班期加速。乘客加多。鋁之為物。可使其堅如鋼鐵。使其重量。知鋁之合金。須知鋁之合金。適於種種用途。例如飛機。樑起重機。以及坐椅。汽車活塞。高而夫球。之屬。現在均用鋁製。或鋁之用。可謂無窮。下。亦能利用此物。如蒙函詢。竭誠歡迎。

鋁業有限公司

上海北京路二號

上海郵政信箱一四三五號

介紹實業部商業研究室叢書

荷印之統制貿易

定價 慶編 八角

本局代售 郵費一角三分

本書將荷印與各國最近之貿易概況作有系統的敘述次乃詳闡荷印採取統制貿易之原因及實況層次井然極有經濟的歷史價值末附統計法令尤便檢查蒐羅既宏富統計又詳明手此一編對於日本之南進策略及我僑之商業地位均可一覽無遺實為研究國際貿易及華僑經濟者所不可少之參攷也

國際貿易情報廣告價目表

地位	期限		
	價格		
四分之一頁	一個月	十五元	
	三個月	四十五元	
	六個月	七十五元	
半頁	一個月	二十五元	
	三個月	六十五元	
	六個月	一百二十五元	
全頁	一個月	四十元	
	三個月	一百一十元	
	六個月	二百元	
		全年	三百八十元

封面裏，底封面，底封面裏：價目另議

徵稿簡章

- (一) 投寄之稿以有關於工商貿易經濟建設及各項商品調查者為限。文體用白話或文言均可。
- (二) 投寄之稿望繕寫清楚。並自加標點符號。能依本刊行格繕寫者尤佳。
- (三) 稿末請註明姓名住址。以便通信。揭載時如何署名。聽投稿者自定。
- (四) 投寄之稿揭載與否不預復。原稿亦不檢還。但長篇在五千字以上者。如經預先聲明。並附有詳細住址及回件郵費者。不在此限。
- (五) 投寄之稿一經揭載。酌酬如下。(甲)每篇酬現銀自五元至五十元(乙)酌贈本報。(丙)特別稿件另議。稿費由本局酌定。不預先函商。若投稿人欲自定數目。請於寄稿時聲明。
- (六) 投寄之稿經揭載後。其著作權為本局所有。若尙未揭載而先在他處發表者。恕不致酬。
- (七) 投寄之稿本刊編輯得酌量增刪。但投稿人不願他人增刪者。請預先聲明。
- (八) 來稿請寄上海北蘇州路一〇四〇號實業部國際貿易局編纂處。

編輯者

實業部國際貿易局

發行者

實業部國際貿易局

上海北蘇州路一〇四〇號

印刷者

華豐印刷鑄字所

發行所 上海浙江路五三六號
總工廠 滬西林肯路一〇〇號

國際貿易情報價目表

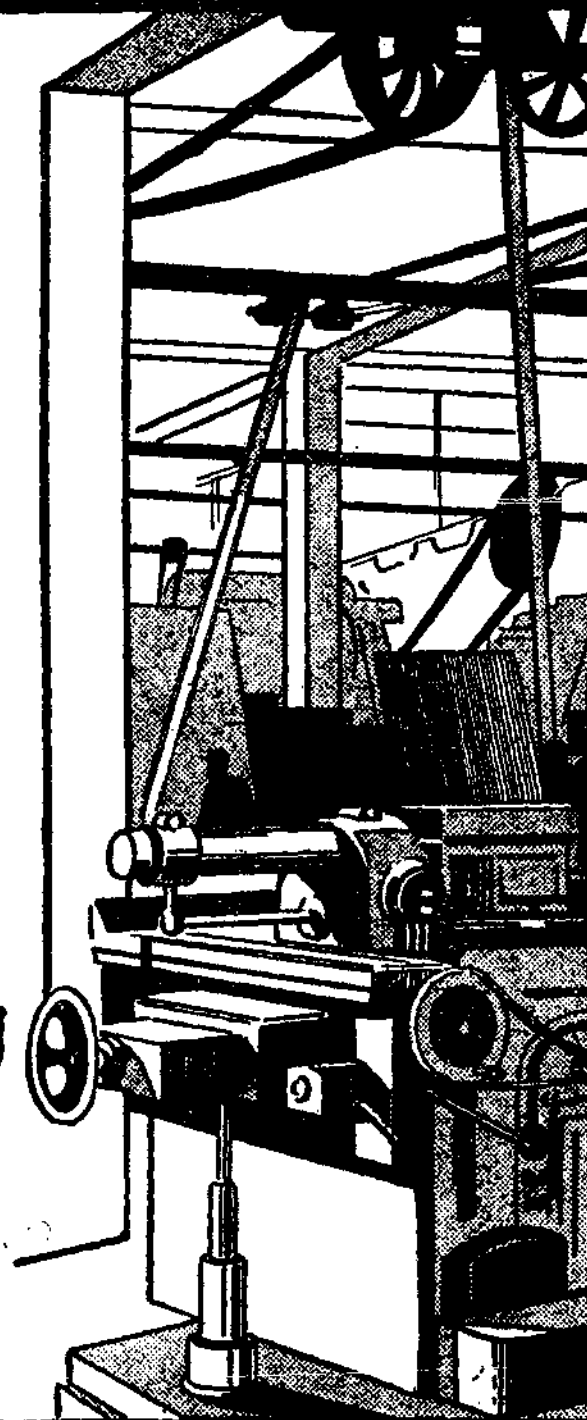
全年五十二冊	國幣	六元
半年二十六冊	國幣	三元五角
每星期一冊	國幣	一角五分

國外另加郵費 全年五元 半年二元五角

電氣價廉

電力

隨時可
 流利暢
 從心所欲
 為君服務



上海電力公司

總辦事處 南京路九十五號 電話一〇一〇