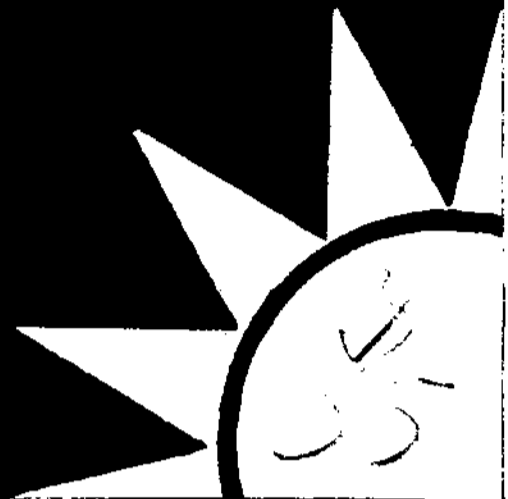
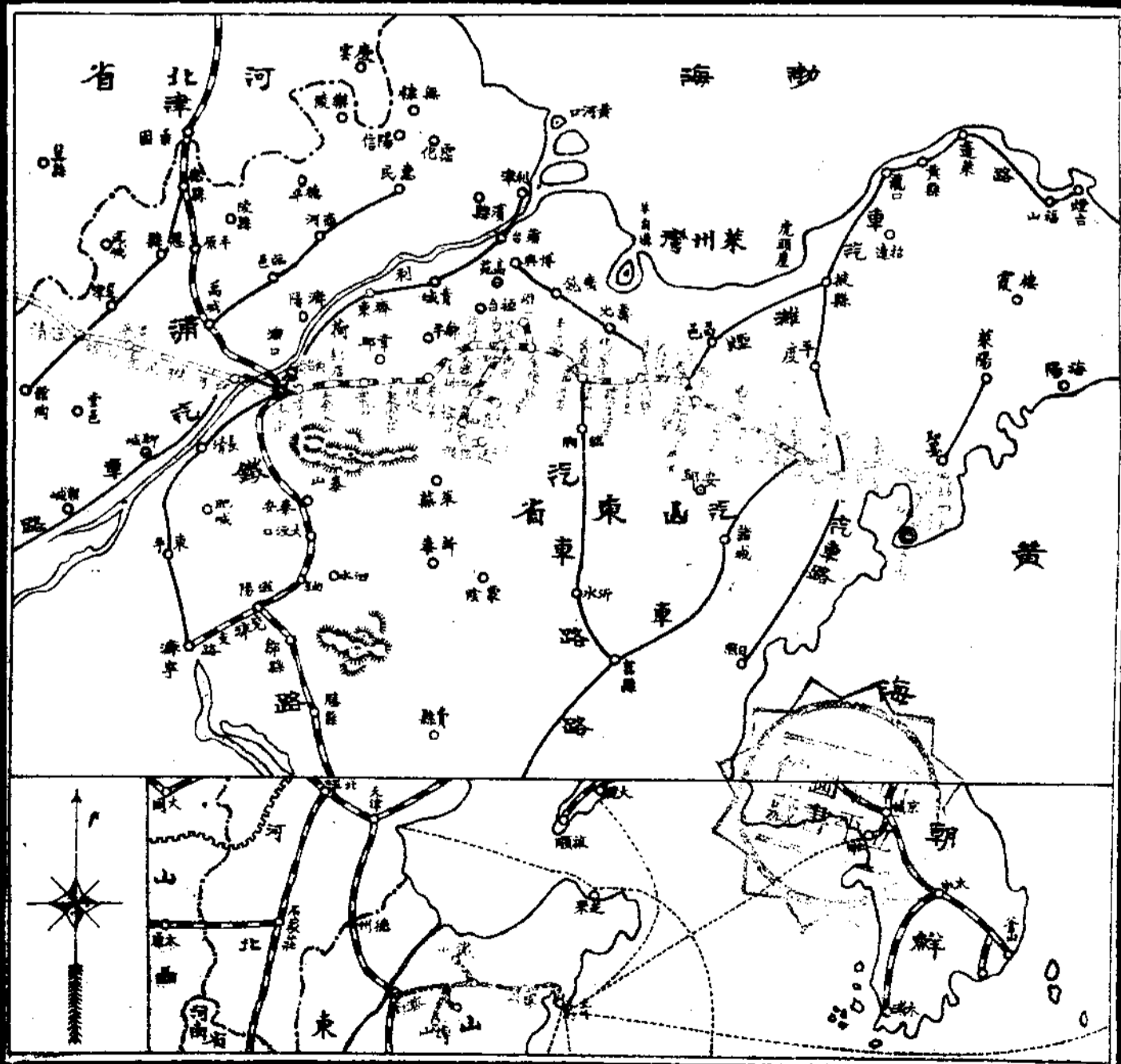


鐵路月刊

膠濟線



第 四 卷 第 七 期



總理遺像



總理遺囑

余致力國民革命凡四十年其目的在求中國之自由平等積四十年之經驗深知欲達到此目的非聯合國民衆不可及此十年來吾人奮鬥之志在使中國成爲一完全獨立之國家凡我同志務須依照余所遺留之方針繼續努力以求貫徹最近主張開國會議及廢除不平等條約是所至囑

膠濟鐵路月刊第四卷第七期目錄

插畫

北平鐵展會膠濟館正門

法制

部頒

鐵路代收貨價章程

鐵路代收貨價辦事細則

局頒

膠濟鐵路招商承辦沿線各站國貨販賣所簡章

膠濟鐵路車務處外站員司取保辦法

膠濟鐵路車務處各段站夫取保辦法

命令

局令

● 訓令

令車務、會計處奉部令凡正式學校請運化學藥品得照零担貨物以五十公斤起碼收費由

令車務、會計處奉部製定各路客貨聯運部份加價款項清算報解辦法兩項由

膠濟鐵路月刊

第四卷 第七期

目 錄

1

膠濟鐵路月刊 第四卷 第七期

- 令車務、會計處奉部規定壓麵機優等列三等普通列四等收費由
- 令車務處奉部令本路呈報博山支線陶磁窯貨改照貨運通則第二十八條按車載重量三分之二起碼收費由
- 令車務、會計處奉部令華成煙公司三鮮牌捲煙按二等收費由
- 令車務、會計處奉部令英美煙公司古印牌捲煙按二等收費由
- 令車務、會計處奉部令規定手織冷布按五等收費由
- 令車務、會計處奉部令規定煤油渣不分零扣散車統按三等收費由
- 令車務處奉部指令本路呈報麻黃等四種貨物加入特種輕笨貨物各名稱表實行日期已悉由
- 令車務、會計處奉部令客車通則第一〇七條丁款修改條文由
- 令車務、會計處奉部代電鐵路代收貨價章程所附貨票責式號數加以修正由
- 令車處、警察署、秘書室、工會理事會奉部令每年八月二十七日為孔子誕辰紀念日由
- 令車務、會計處奉部代電本路呈擬棉花特價按七折收費由

● 指令

- 令車務處准將本路貨運附則第三十二條第三項收取囤存費之規定取消照部頒規定核收由
- 令車務、會計處據會呈水陸貨物聯運運價表由路至各口岸一部份擬提前實行等情呈部備案由

統計圖表

- 本路員司懲罰一覽表 二十三年七月份
- 本路發給員工卹金一覽表 二十三年七月份
- 本路各處僱傭進退月報表 二十三年五月份

本路員司人數統計表 二十三年六月份

本路工役人數統計表 二十三年六月份

本路現金實施預算月報表 二十三年七月份

本路二十二年八月份訂購國內外材料分類及價值統計表

本路二十二年八月份材料處收發及結存材料價值總表

本路二十二年八月份材料處收入材料之價值及分類比較表

本路二十二年八月份材料處收各處退回材料價值表

本路二十二年八月份材料處發出材料之價值及分類細表

本路二十二年八月份車工機三處備用材料收發及結存價值統計表

本路二十二年八月份各處實用材料之價值列銷項目及比較統計表

本路二十二年八月份各處即需材料價值列銷項目表

本路二十二年八月份車工機三處及機廠備用材料價值列銷項目表

本路二十二年八月份支付材料價款表

本路二十二年八月份煤餉收發結存噸數及價值總表

本路二十二年九月份訂購國內外材料分類及價值統計表

本路二十二年九月份材料處收發及結存材料價值總表

本路二十二年九月份材料處收入材料之價值及分類比較表

本路二十二年九月份材料處收各處退回材料價值表

膠濟鐵路月刊 第四卷 第七期

本路二十二年九月份材料處發出材料之價值及分類細表

本路二十二年九月份車工機三處備用材料收發及結存價值統計表

本路二十二年九月份各處實用材料之價值列銷項目及比較統計表

本路二十二年九月份各處即用材料價值列銷項目表

本路二十二年九月份車工機三處及機廠備用材料價值列銷項目表

本路二十二年九月份支付材料價款表

本路二十二年九月份煤斤收發結存噸數及價值總表

本路二十三年五月份醫務工作報告表

本路二十三年五月份意外死傷人數月報表

本路收到刊物一覽表 二十三年四、五、六、七月份

本路消費合作社營業狀況統計表 二十二年六月份

研究資料

港口貨物之裝卸(續)..... 虎口餘生譯

調查報告

史料

本路大事記 二十三年七月份

會議紀錄

本路車務處第二十四次分段聯合會議記錄

文藝

消寒九首

長至節後一夕……………介 齋

閩變

聞福山居民空巷避難

閱報

聞中央軍嚴定福州

詠室中盆梅

詠案頭水仙

謝林耕宇贈春蘭

青邱春日偶成

補 白

—•((寧)(●)(美))•—

美術基盤

新發明品

最慢列車

偉大車票

插畫

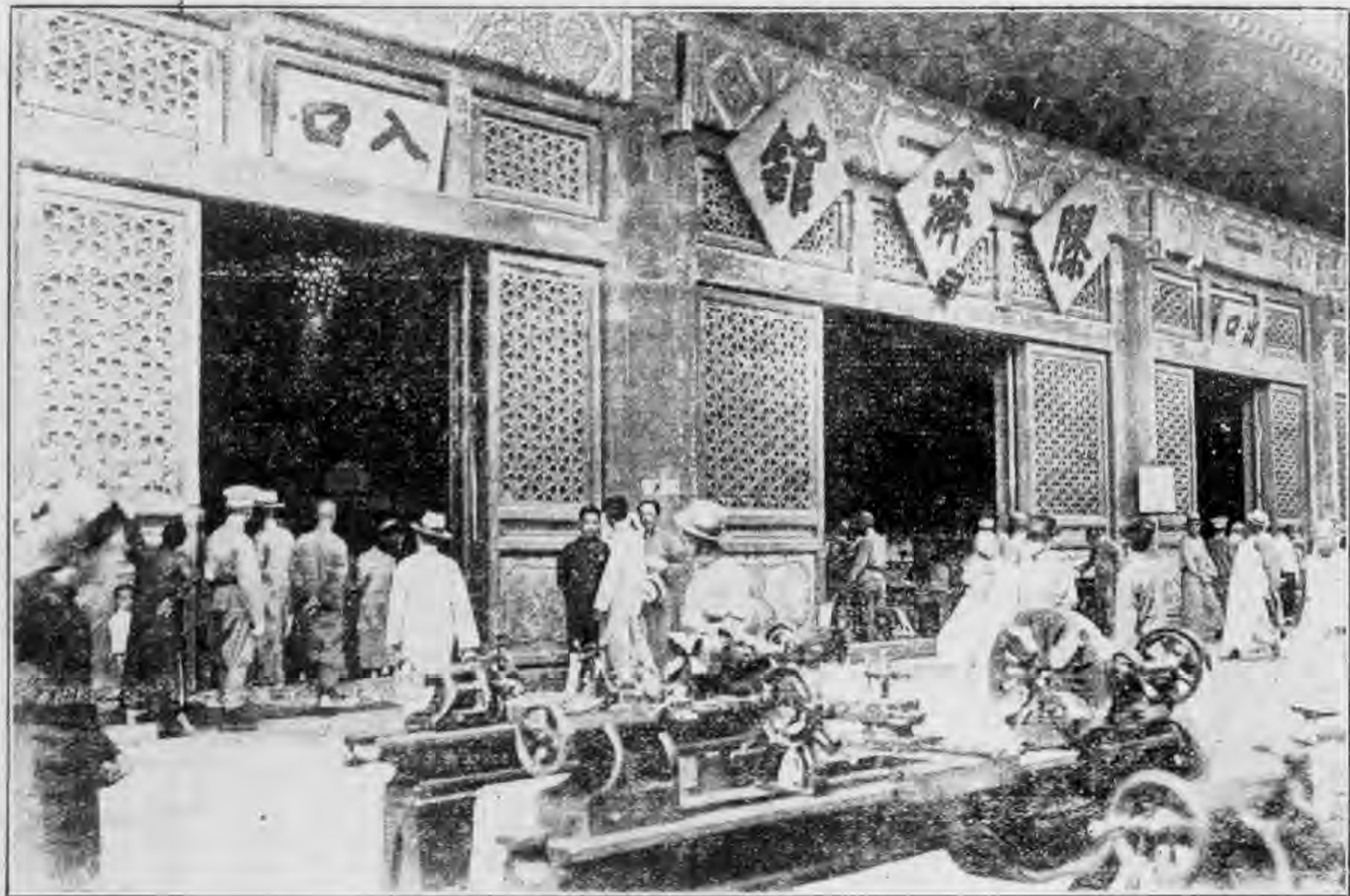
▲每月存入洋三元一角七分▼

滿十二年可得洋壹仟元正

青島中國實業銀行儲蓄部

印有詳章 函索即寄

青島河南路新三號



北平鐵展會膠濟館正門

法

未了

集禮器
碑字

部 頒

鐵路代收貨價章程

七月四日訓令第一六八〇號奉部令參字第二二五二號公布



第二條 凡由鐵路負責運輸之整車或零担貨物，貨商均可託由鐵路代收貨價；但左列各種貨物，不在此例：

- 一、危險品；
- 二、違禁品；
- 三、貴重品；
- 四、容易損壞腐化者；
- 五、活禽畜；
- 六、價值低廉不足以抵償運費者；
- 七、每批貨物價值超過一千元以上者；（運費，雜費，不包括在內）
- 八、記帳運輸，存付運輸暨發行提貨單者。

第二條 鐵路代收貨價，無論本路或聯運之貨物，均可代為辦理。

第三條 鐵路代收貨價，應按照代收款額百分之一核收手續費；但每批貨物之手續費，起碼應為二角五分。如遇有奇零不及五分者作五分算；五分以上不及一角者作一角算，餘類推。由託運人在領取價款時繳付。

第四條 凡貨商欲託鐵路代收貨價，須在「託運單」上「特約事項」欄內，填註「請鐵路代收貨價」等字暨貨價之銀數，並

制 法
(1) 頒 部

法 部

制 頒

在數字上加蓋託運人之印章，鐵路即根據此數，填在「代收貨價貨票」內。凡託運人填註銀數時，必須用墨筆寫國文大寫數字壹貳叁肆伍等，不得塗改。託收之貨價，應以國幣為本位。

第五條 託運人所填報之託收貨價，應以不超過託運單上「起運時價值」欄內銀數為限；但如運費、雜費等，由託運人在起運站付訖者而欲鐵路向收貨人代為收回時，得將此項費用加入代收貨價銀數內。

第六條 託收貨價之貨物，一經承運，每一「託運單」填發「代收貨價貨票」第一、第二兩聯，不另發給「貨運收據」。託運人對於已經起票之貨物，不得請求將代收貨價數目增加或減少。

第七條 「代收貨價貨票」不得押借或買賣。託運人取得「代收貨價貨票」兩聯後，其第一聯應妥自保存，用為日後領取貨價之憑証；其第二聯應即寄交收貨人，以為付款提貨之用。

第八條 「代收貨價貨票」第一聯上應蓋有鐵路局之凸印、會計處長之官章、發行站站長及填發員之名章，始發生效力。

第九條 「代收貨價貨票」內所記事項，不得塗改；倘有塗抹改竄者，作為無效。

第十條 收貨人接得託運人寄到之「代收貨價貨票」第二聯暨鐵路貨到通知時，應即帶同該貨票持款到站，提取貨物。

第十一條 收貨人除付貨價外，如有應付之運費及雜費，亦應分別照章付清，方得提取貨物。

第十二條 鐵路交付代收貨價，由原起運站辦理之。託運人接到原起運站通知領取貨價時，應即在鐵路所發之「代收貨價貨票」第一聯上簽押與原「託運單」上同一之印章，持往該站照付手續費後，方得領取代收之貨價及鐵路製發之「手續費收據」。

第十三條 「代收貨價貨票」第一聯如有遺失，須即由託運人填具「代收貨價貨票第一聯遺失聲明書」，通知起運站，由該站給以「代收貨價貨票第一聯遺失聲明書收條」，同時託運人須登報或用其他方法聲明遺失之「代收貨價貨票」。

制 法

(3) 項 部

第一聯作廢；經過十日後如無轉轉，方得取具殷實鋪保，向該站領取貨價。

第十四條 「代收貨價貨票」第二聯如有遺失，應依照遺失「貨運收據」取保領件辦法處理之。

第十五條 鐵路對於代收貨價之貨物，除本章程規定者外，悉按鐵道部頒發各種規章及各本路附則所規定者辦理之。

第十六條 本章程自公佈日起施行；如有未盡事宜，由鐵道部隨時修正之。

法
部
第
四
卷

經濟學月刊
第四卷
第七期

鐵路代收貨價辦事細則

七月四日訓令第一六八〇號奉部令參字第二二五二號公布

第一條 各站爲辦理代收貨價事宜，應備左列各種單冊：

- (甲)代收貨價貨票；(以下簡稱貨票)
- (乙)代收貨價貨票領用登記簿；(暫用提貨單領用登記簿)
- (丙)代收貨價貨票聯運發行登記簿；本路
- (丁)通知託運人領取貨價明信片；
- (戊)代收貨價手續費收據；(用站帳簿「車站雜項進款收據」)
- (己)代收貨價貨票第一聯遺失聲明書。(暫用責式「提貨單遺失聲明書」)

第二條 貨票應分下列四種：

- (甲)本路運輸，先付運費；
- (乙)本路運輸，到付運費；
- (丙)聯運，先付運費；
- (丁)聯運，到付運費。

本路運輸之貨票共六聯：第一聯爲託運人領取貨款之証，應交託運人收執；第二聯爲通知收貨人付款提貨之用，亦交由託運人轉寄與收貨人；第三聯爲起運站報告路局會計處之用；第四聯爲到達站存根；第五聯爲到達站報告路局會計處之用；(以上第四、五兩聯隨貨帶交到達站)第六聯爲起運站存根。

聯運之貨票共七聯：第一、二、三、三聯與本路貨票用途相同；其第四聯應爲起運路局報告鐵道部聯運處清算股之用，與第三聯同由起運站寄交本路會計處；第五聯爲到達站存根；第六聯爲到達站報告到達路會

制 法
(5) 頓 部

法 部
制 項
(6)

計處之用；(以上五、六兩聯隨貨帶交到達站)第七聯為起運站存根。

凡經過兩路以上之聯運貨物，其通知中間路之辦法，應仍依照「鐵路負責貨物聯運暫行辦法」責式「五」聯運負責貨運貨票說明」內第三項貨票副張之用法辦理之，並於每副張「特約事項」內註明「鐵路代收貨價」六字。

第三條 貨票紙張及印字顏色，應與本路及聯運負責貨票相同；惟每聯之上邊，加染一二公分寬之淡紅顏色，以資識別。

第四條 貨票號數，各種均自一號至一萬號，循環使用；每十號為一本。由會計處長於每號第一聯上，押蓋路局凸印及會計處長官章，存備各站領用。

第五條 各站需要貨票時，應按照請領客貨票及提貨單，手續向會計處請領之。領到後，由站長負責保存，凡由會計處領到及每日發行之貨票號數，應即按其種類，分配於各該種「貨票領用登記簿」內。(暫用責式6「提貨單領用登記簿」，將「提貨單」三字圈除，改為某種「代收貨價貨票」等字。)如有作廢者，則應註明於該簿附記欄內。

第六條 凡託鐵路代收貨價之貨物，除照貨車負責運輸辦事細則內所載各項手續辦理外，起運站承辦員司並應注意託運單上託運人所填託收貨價之銀數，除減去已付運費、雜費外，是否超過於「起運時價值」欄所填銀數，並應注意銀數字跡是否塗改或模糊；如有上項情事，應請託運人將託運單作廢重填。

第七條 貨物司事將貨票填畢，在貨票各聯填發員簽印處押蓋自己名章，即將貨票各聯照規定手續，經內部領班詳核，送交站長；經站長再加核對，確無錯誤，即在各聯押蓋站長名章，交回貨物司事。貨票第一、二兩聯，俟託運人一切付款手續完畢後，交與收執；其他各聯，依照規定用途，分別發出或存留之。

第八條 貨票第一聯用紫色鉛筆填寫；其他各聯用複寫紙套書。字跡務須清楚，不得塗改。所有數目字一律用阿拉伯字；惟在「代收貨價款額」欄內，應用國文大寫數字壹貳叁肆伍陸柒捌玖拾等，以免發生塗改之弊。如貨票因變更，污損或誤寫作廢者，應將其號數分記於「貨票領用登記簿」及「貨票發行登記簿」附註欄內，並註明理由，並將該貨票各聯及存根各畫紅×作廢，每日彙寄會計處。

第九條 起運站每日應接貨票種類，填寫各該種「代收貨價貨票登記簿」，依照簿內所列各欄，逐項登記；迨價款付清及手續費收訖，再將清訖日期分別填入。該登記簿應為兩聯：甲聯存起運站；乙聯寄會計處。

第十條 會計處收到各起運站寄來之貨票第三聯及貨票發行登記簿乙聯時，應核對各該站本日之貨票起始號數與上日貨票之末號是否銜接，並查本日各貨票號數是否接連。倘貨票已作廢者，則應核查貨票各聯是否齊全；倘有不符，應即嚴查。

第十一條 到達站收到各路貨票第四聯或聯運貨票第五聯時，應即通知收貨人備款提貨。

第十二條 到達站在收貨人持票前來領貨時，應請收貨人在貨票第二聯收貨人簽印或簽名或蓋章，並將該票與本路貨票第四聯或聯運貨票第五聯內各項互相核對，然後點收貨款，交付貨物；如有其他雜費，亦應同時照章收清，製發收據。

第十三條 到達站對於每日收回之本路及聯運貨票第二聯暨代收貨價，除應在解款單內「代收貨價」項下填註代收貨價總數，並在「半票整票及憑單或雜項解款單記要」欄內，註明各貨票號數及每票代收之銀數外，應依照各站解交客貨票款手續辦理之。

第十四條 會計處收到各站解到之貨票第二聯暨代收價款時，俟點收後，將本路貨票檢出與各起運站寄來之本路「代收貨價貨票發行登記簿」乙聯核對，凡貨款已解到者，應將登記簿內該貨票號數加註符號，復將聯運貨票

法
部

制
(7)

制 法
(8) 項 條

檢出按各起運路分別彙齊，即與各該到達站報局之聯運貨票第六聯核對，並每日將各起運路應得之聯運代收價款，各結一總數。

第十五條 到達路會計處應於每星期二、五兩日填「聯運貨物代收貨價解款單」，連同貨票第二聯及價款，逕寄各起運路會計處，不得遲延或拖欠。

第十六條 各起運路會計處收到各到達路解到之代收貨款並貨票第二聯暨解款單後，與各起運站寄來之聯運「代收貨價貨票發行登記簿」乙聯一一核對，加註符號，並將各「聯運貨物代收貨價收款單」由會計處長蓋章，寄回各到達路會計處。

第十七條 起運路會計處收到本路各站暨聯運各路解來之代收貨款，除應向銀行另立專戶存儲外，應斟酌各起運站營業狀況，作下列之轉解代收貨款辦法：

(甲) 凡起運站與會計處之銀錢來往，向由該地銀行匯解者，則會計處應於每一貨票，如數簽發該地銀行支票一紙；但准各該站斟酌當日現款收入情形，經託運人在支票背面簽字並蓋章後，得直接為託運人現款，再由該站將支票解交銀行以代現款。

(乙) 凡起運站與會計處之銀錢來往，向以收入之現款直接匯解，而該站每日收入頗豐，則由會計處於每一貨票，如數簽發「見票即付」一紙，經託運人簽字蓋章，逕向該站領取現款，該站即以此票解回會計處抵作現款。

(丙) 凡起運站每日收入較少，而又不與該地銀行錢莊來往，則由會計處將各託運人之貨價，以現款包裝完固，用火漆印封，寄交各起運站；俟託運人持票來領，應由起運站承辦員司，當面開封點交，或由會計處指定鄰近收入較多之車站撥轉。

以上各款之遞送，會計處應於收到各到達站或到達路會計處解款單後之第二日，交解款列車送達。

第十八條 各起運站收到會計處寄來支票或現款時，除將數目核對外，應即通知託運人前來領款；俟託運人持貨票第一聯來領時，應囑其在該貨票簽印處簽押與原託運單上相同之簽名暨印章後，乃依第十七條辦法交付價款。

第十九條 付款時經手員應向客商收取手續費，製發手續費收據，（即用站帳73「車站雜項進款收據」，在該收據「茲收到」三字之後，應將託運人姓名填入，其「項別」欄內，應填「代收貨價手續費」七字，並在「附記」欄內，註明代收貨價貨票號數、發行日期暨代收貨價款額。）由站長押蓋名章。

第二十條 俟貨價付訖及手續費收清後，起運站應在「代收貨價貨票發行登記簿」甲聯內「代收貨價款額」暨「手續費」兩欄內分別註明。

第二十一條 各站收回之貨票第一聯，應由各站加蓋「貨價付訖」戳記，送交會計處；由會計處依原起運站次序，按照貨票號數，訂成簿冊，以十號為一冊。

第二十二條 各起運站收得代收貨價手續費，應依各站解款辦法，每日連同「手續費收據」內聯，一併解交會計處。

第二十三條 聯運貨物之代收貨價手續費，應由起運路與到達路平分。由起運路會計處於次月月終結清，解交到達路會計處。

第二十四條 如有代收貨價之貨物，在到達站收貨人拒絕領取，或逾限無人認領時，到達站應將貨票號數、託運人名、收貨人名、貨物情形、並留站原因一一報告起運站；該站接得報告時，應即詢問託運人如何處理；如無答復，應即按照負責運輸通則之規定處理之。

第二十五條 起運站據託運人報告遺失貨票第一聯時，除發給收條外，並電知到達站及會計處知照。（所有「貨票第一聯

制
(9) 項

法

遺失聲明書」，即用責式8「提貨單遺失聲明書」，可將「提貨單」三字均改為「代收貨價貨票第一聯」，由填發者蓋章其上。）

制
(10)

第二十六條 其他各種手續，悉照負責運輸辦事細則、鐵路負責貨物聯運暫行辦法及其他規章辦理之。

局 頒

膠濟鐵路招商承辦沿線各站國貨販賣所簡章

七月三日訓令第一六六一號奉 部指令案字第二五四二七號
修正准予試辦

第一條 本路為提倡國貨發展國民經濟起見特於各站站內指定適當地點招商承租設立國貨販賣所銷售各地土產及工藝品等以便往來旅客隨時選購

第二條 各地商人如願承辦此項國貨販賣所者應先向本路車務處請領許可證并按本路出租餘地訂立租約方得開始營業

第三條 本路沿線應設國貨販賣所之各站得隨時酌定之凡請准領許可證時須繳納保證金一百元

第四條 國貨販賣所所租地面至多不得超過六平方公尺每平方公尺無論何站每月租金均為三角承辦人應於每月初繳納不得拖欠

第五條 販賣所設立之地點由本路車務處指定之

第六條 販賣所地點如於本路事務上發生窒礙時無論該販賣所已否成立得隨時指令於一定期限內遷移其他適當地點承辦人如不遵守得撤銷其許可証其已繳租金并不退還

第七條 承辦人設立販賣所得在指定地點自建活動木房一所其式樣大小應先繪成詳細圖說送請本路車務處查核後再行建造

第八條 販賣所專為傳揚各地土產及工藝品銷售國貨而設不得兼售舶來品如有舶來品發現本路得查封并勒令移出

第九條 販賣所如經營不正當事業或販賣違禁物品經本路查覺時得立即停止其所享一切權利所繳保證金以及未滿月之租金即作罰金概不退還情節重大者并移送地方官署依法辦理

法 則
(1) 頒

用法說明

- (一) 本調寄表每份計爲三聯第一聯存販賣所第二聯呈送車務處第三聯由處轉局呈郵備核
 - (二) 本調寄表每月填報一次沿線各站販賣所售賣之貨品統由車務處按其體積形狀及種類編訂號碼
 - (三) 凡販賣所售賣之貨品每種只須填報一次如有停售之貨品須用紅筆填報並附述停售原因於備考欄內
- 印製說明**
- 各路印製時應照本格式之格式尺寸將每份三聯以五十份合訂成本

法 局
制 類 (3)

制 法

(4) 須 局

膠濟鐵路月刊

第四卷 第七期

膠濟鐵路車務處外站員司取保辦法

七月六月指令第一五〇三號修正施行

- 一、凡本處外站員司，如站長，副站長，查票員，車長，各領班，以及各級司事等，均須覓取本路沿線殷實舖保，填具保單一份。倘舖保確係無從覓取，得由本路員司承保。惟各級司事，須由站長事務員及同級之局內外員司承保。站長，副站長查票員，車長等，須由段長及同級之局內外員司承保。其有舖保，保人均難覓取者，准由與其本人同級之員司三人互相聯保。但由本路員司承保或互相聯保時，每一員司，同時所保之員司，以二人為限。
- 一、凡新派員司，應於到差以前，先行取具保單送處，否則不得到差。其已在差者，限於此項辦法公布後，兩個月內送處，如逾期不送者，即酌予處分。
- 一、凡員司所具保單，須經由處派員與承保商號或保人對明無訛，方為有效。如係商號，並應查其是否殷實。設無擔保能力，得令取消，另飭換覓妥保。
- 一、此項保單，每隔一年，由處派員質對一次。在質對時，應由承保商號或保人，在質對簿上，加蓋圖章或簽名。
- 一、凡有舖保歇業，或保人聯保人去職者，被保員司，應隨時呈明補保。如逾三個月不加聲明，即以故意隱匿論，予以相之當處分。
- 一、凡升遷之員司均須換保。
- 一、被保人如有虧蝕銀錢物件，及違章犯法。舞弊營私，畏罪潛逃等情事，舖保，保人，或聯保人均負追究賠償之責。
- 一、承保商號及保人在承保後，或聯保人在聯保後，如願退保，應先具函聲明，俟本處查明被保人，確無若何情弊，並由被保員司，具妥新保，方准退保。
- 一、凡員司所具各項保單，如查有捏造圖章，希圖濫混者，該被保員司即行撤職。
- 一、保單式樣另定之。

法
局
額
(5)

制 法

(6) 項 局

膠濟鐵路月刊 第四卷 第七期

一、本辦法自呈准公布之日起施行，如有未盡事宜，得隨時呈局修正之。

膠濟鐵路車務處各段站夫役取保辦法

七月六日指令第一五〇三號修正施行

一、凡本處各段站夫役均須覓取本路沿線警備舖保，填具保單一份，倘舖保確係無從覓取，得由本路員司承保，其有舖保，保人均難覓取者，准由本處夫役三人互相聯保。但由本路員司承保或夫役互相聯保時，每一員司或每一夫役同時所保之夫役，以二人為限。

一、凡新派夫役應於到差以前，先行取具保單送處，否則不得到差。其已在差者，限於此項辦法公布後，兩個月內送處，如逾期不送者，即酌予處分。

一、凡夫役所具保單，須經由處派員與承保商號或保人對明無訛，方為有效。如係商號，並應查其是否殷實，設無擔保能力，得令取消，另飭換覓妥保。

一、此項保單，每隔一年，由處派員質對一次。在質對時，應由承保商號或保人，在質對簿上，加蓋圖章或簽名。

一、凡有舖保歇業，或保人聯保人去職者，被保夫役，應隨時呈明補保。如逾三個月不加聲明，即以故意隱匿論，予以相當之處分。

一、凡夫役提升職務後均須換保。

一、被保人如有虧蝕銀錢物件，及違章犯法。舞弊營私，畏罪潛逃等情事，舖保，保人，或聯保人均負追究賠償之責。

一、承保商號及保人在承保後，或聯保人在聯保後，如願退保，應先具聲明，俟本處查明被保人，確無若何情弊，並由被保夫役，具妥新保，方准退保。

一、凡夫役所具各項保單，如查有捏造圖章，希圖朦混者，該被保夫役即行革除。

一、保單式樣另定之。

一、本辦法呈准自公布之日起施行，如有未盡事宜，得隨時呈局修正之。

法 則
(7) 項

制 注
~~~~~  
(8) 頃 局

膠濟鐵路月刊

第四卷 第七期

命  
命

集張乙方碑

# 局 令

訓令第一六六二號

令  
車務處  
會計處

案奉

鐵道部業字第一零一零九號訓令內開：

「據京滬滬杭甬路局呈請減低學校所用化學藥品起碼裝運數量一節，尙屬可行，應准予重行規定，凡正式學校請運化學藥品，得照零担貨物以五十公斤起碼，計收運費，除指令施行外，合行令仰各該路局遵照辦理，並將辦理情形及實行日期呈報備核。此令。」

等因。奉此，除分行外，合行令仰遵照，並轉飭遵照辦理。仍將辦理情形及實行日期報局以憑轉呈。此令。(車)

中華民國二十三年七月三日

訓令第一六八五號

令  
車務處  
會計處

命 令

1



命

案奉

2

鐵道部計字第一〇〇六八號訓令內開：

「案查各路所收客貨聯運加價款項清算報解辦法，向由各路自行處理，因之方法互歧，殊不足以收統一考核之效。且查京滬滬杭甬路加價，係該路運價之一部，作為進款列帳，膠濟路加價，係核定專供償付該路國庫本息之用，其餘各路加價，照案均應呈解本部統籌支配，各款性質，既有不同，彼此之間，苟不嚴密劃分，實屬有碍定案。茲經本部統籌全局，制定辦法兩項於此：一、各路所收聯運部份加價數目，不論應歸何路所得，統由收款路即日一併掃解本部指定銀行，專戶存儲備用。其經本部核定運行留用或自行收帳者，毋庸撥存。二、本部聯運處清算各路聯運進款時，對於加價款項，應即連帶清算，並將膠濟京滬滬杭甬兩路代收他路應得加價款項，及他路代該兩路所收之加價，分別查明，核結沖抵。如該兩路應收款數多於應付數其差額即由本部加價存款內，照數撥還。反之即由該兩路照數補解本部核收備用。此項辦法，著自清算本年二月份聯運帳目時起施行。除分令各路及本部聯運處遵照辦理外，合行令仰該路遵照。嗣後該路經收之聯運部份加價數目，准由該路暫先懸記；俟本部聯運處將該路聯運部份每月應收應付加價數目，查明核算沖抵後，再將餘額分別由本部在各該加價存款項下撥還，或由該路呈解本部收入各路客貨運加價賬內支配用途為要。」

此令。」

等因。奉此，除分行外，合行令仰遵照。此令。(車)

中華民國二十三年七月五日

訓令第一六九七號

令車務處  
會計處

案奉

鐵道部業字第一〇一五四號訓令內開：

「案據正太鐵路管理局呈轉該路車務處呈稱：『查壓麵機，貨物分等表內，並無規定。現經石家莊站請予指示收費辦法以便遵照等情前來。查此項機器，製造粗笨，成本甚低，每架約值三十餘元，當經本處規定，在未奉明令指示以前，暫比照棉花壓機，按四等收費，通令各站遵照在案。至究應如何處理之處，理合備文呈請鑒核轉呈大部示遵』等情，據此，壓麵機准予比照棉花壓機收費辦法，優等列三等普通列四等。除指令暨通令外，合行令仰該路遵照。此令。」

等因奉此，除分行外，合行令仰遵照，并轉飭遵照辦理。此令。(車)

中華民國二十三年七月六日

訓令第一七一四號

命  
令  
車務處(不另行文)

案查前據該處呈，擬將博山支線各站所產陶磁窯貨改照貨運通則第二十八條之規定，按車載重量三分之二起碼收費，請核示一案，當經指令第一一八〇號核准，一面呈部備案各在案。茲奉

指令業字第二五七四〇號內開：

「車字第四二七號呈悉。博山支線陶瓷窯貨改照貨運通則第二十八條，以車輛載重量三分之二起碼收費一節，係為體恤商艱，發展內地工藝，同時並可避免虛糜該路零担車噸位起見，自屬可行，應准備案仰即知照，此令。」

等因。奉此，合行令仰知照。此令。

中華民國二十三年七月十日

訓令第一七一六號

令  
車務處  
會計處

案奉

鐵道部業字第一〇一七二號訓令內開：

「案據上海市華商菸捲廠業同業公會呈，以華成烟公司三鮮牌捲菸，每五萬枝箱

售價九十元，按照部章，應繳納二等運價，請轉飭各路一體遵照等情，並附登記證一紙。據此，查該項捲菸，係十枝包裝，經財政部稅務署於二十二年九月初次核准，其登記售價為九十元，現經飭據京滬滬杭甬路查明，其出廠批發價格，亦在一百五十元以內，應准按普通捲菸繳納二等運價，除分令並批示外，仰即轉飭所屬遵照辦理。此令。」

等因。奉此，除分行外，合行令仰

遵照，並轉飭運送辦理。此令。(車)知照。此令。(會)

中華民國二十三年七月十日

訓令第一七二〇號

令  
車務處  
會計處

案奉

鐵道部業字第一〇一七一號訓令內開：

「案據英美烟公司函，以製有古印牌捲烟，(普通十枝硬紙包五萬枝箱)每五萬枝售價為一百二十元，附呈登記證一件，請通知各路查照核收二等運價，等情。據此，查該項捲菸，本年五月經財政部稅務署初次核准，其登記售價為一百二十元。現經飭據京滬滬杭甬路查明該項捲煙在滬實際批發售價，與登記售價相符，應准繳納二等運

命

5

價。除批示並分令外，合行令仰該路遵照辦理。此令。」

等因。奉此，除分行外，合行令仰

遵照，並轉飭遵照辦理。此令。(車)知照，此令。(會)

中華民國二十三年七月十日

訓令第一七六〇號

令  
車務處  
會計處

案奉

鐵道部業字第一零二二三三號訓令內開：

「案據平漢鐵路管理局呈轉該路車務處呈稱：『近有商人託運棧糊涼窗所用之手織冷布，此項冷布價格，比手織土布爲低，每尺僅值銅元十餘枚，約合銀元二分強，以普通貨物分等表無此項名稱，核算運費無所依據，擬請轉呈大部核示，可否准予比照手織土布按五等收運，抑或於分等表內另添冷布一項列爲六等，并通令各路一體遵照』等情，據此，手織冷布應比照手織土布，按五等收費，除指令暨通令外，仰即遵照。此令。」

等因。奉此，除分行外，合行令仰

遵照，並轉飭遵照辦理。此令。(車)知照。此令。(會)

中華民國二十三年七月十四日

訓令第一七六九號

令  
車務處  
會計處

案奉

鐵道部業字第一〇二七六號訓令內開：

「據粵漢路南段管理局呈擬煤油渣暫按四等收費等情前來，查煤油渣一項，不分零擔整車，應統按三等核收運費。除指令遵照外，合行令仰各該路局遵照辦理，並將實行日期具報。此令。」

等因。奉此，除分行外，合行令仰  
遵照，並轉飭遵照辦理。仍將實行日期報局以憑轉呈。此令。(車)  
知照。此令。(會)

中華民國二十三年七月十六日

訓令第一七七七號

令車務處(不另行文)

案查前據該處第四〇六號呈報遵照 部電將麻黃等四種貨物，加入特種輕笨貨物名稱表內，自六月二十日起實行，請轉呈。等情。當經轉呈

鐵道部備案在案。茲奉

指令業字第二五七九三號內開：「呈悉。此令。等因。奉此，合行令仰知照。此令。」

命

8

中華民國二十三年七月十七日  
訓令第一七八六號

令 車務處  
會計處

案奉

鐵道部業字第一零二五三號訓令內開：

「查客車運輸通則第一〇七條丁款，每金一兩作銀元五十元計算。揆諸市價，已不通用。茲將該條丁款改為每金一兩作銀元一百元計算。」除分令外，合行令仰該路遵照。此令。」

遵照，並轉飭遵照。此令。(車)  
知照。此令。(會)

等因。奉此，除分行外，合行令仰  
中華民國二十三年七月十九日

訓令第一七八八號

令 車務處  
會計處

案奉

鐵道部真業代電開：

「參字第二二五二號令附發鐵路代收貨價貨票其責式號數應修正如下本路運輸先

付運費爲「責式4丁」到付運費爲「責式4戊」聯運先付運費爲「聯運責式1丙」到付運費爲「聯運責式1丁」仰即查照爲要」

等因。奉此，查前奉 部令參字第二二五二號頒發鐵路代收貨價章程及表格等件一案，經於第一六八〇號令<sup>行發</sup>該處遵照在案。奉 電前因，除分行外，合行令仰<sup>遵照，並轉飭遵照。此令。(車)</sup>遵照。此令。(會)

中華民國二十三年七月十九日

訓令第一八三〇號

本路工會  
警察署  
會計處  
車務處  
總務處  
工務處  
機務處  
材料處  
秘書室

### 案奉

鐵道部總字第一零三三一號訓令內開：「案奉 行政院第三五二九號訓令開：『案奉 國民政府第四一八號訓令開：『奉 中央執行委員會函開：『本會第一二三次常會，准蔣中正，戴傳賢，汪兆銘，葉楚傖四委員提議，『以八月二十七日爲先師孔子誕辰紀念日，是否有當請公決。』一案，當經決議，通過，定爲國定紀念日。交國民政府明令公布，並交宣傳委員

命 令

9



命

10

令

會擬定紀念辦法。除交中央宣傳委員會外，特錄案函達，即希查照辦理。」等因奉此，自應照辦。除明令公布定每年八月二十七日為先師孔子誕辰紀念日並分行外，合行令仰知照，並轉飭所屬一體知照。此令。」等因，奉此，除分令外，合行令仰知照，並轉飭所屬一體知照。此令。」等因，奉此，除分令外，合行令仰知照。此令。」等因。奉此，除分行外，合亟令仰知照。此令。

中華民國二十三年七月二十六日

訓令第一八五三號

令 車務處  
會計處

案查前據 該(車用)車務(會用) 處第四二二號呈，以魯棉運往上海等處，本屬大宗，近以外棉侵銷，

運量減少，惟有就出口特減運費，以資提倡。擬定將出口之緊包棉花，以運至大港碼頭一站者為限，按七折收費，作為出口特價，請核示。等情。當經提出管理委員會第二零五次常會議決：「呈 部核示。」一經即具文呈請

鐵道部核示在案。茲奉

鐵道部第三三九六號芻業代電開：

「總字第五六七號呈悉近年魯省棉花出口既形日趨衰落自應設法挽救所請將出口

之緊包棉花以運至大港碼頭一站者爲限按七折收費作爲出口特價一節應准照辦仰將施行日期具報備查」

等因。奉此，除分行外，合行令仰遵照，並轉飭遵照辦理。仍將實行日期報局，以憑轉呈。此令。(車)

中華民國二十三年七月三十日

指令第一五二一號

令車務處

呈一件

擬將本路貨運附則第三十二條第三項收取囤存費之規定取消  
定取消遵照部頒貨車負責運輸通則之規定核收請核示

第四二六號呈悉。所擬將本路貨運附則第三十二條第三項關於核收囤存費之規定取消，此後各站核收囤存費，一律按照部頒貨車負責運輸通則第三十五條第一項辦理，以免抵觸各節，查核尙屬可行，應予照准。除分行並呈

鐵道部備案外，合行令仰遵照，並轉飭遵照辦理。此令。

中華民國二十三年七月十日

指令第一五六〇號

令車務處  
會計處

命 命

11

會呈一件

水陸聯運運價表由路至各口岸一部分擬提請於七月十五日實行檢具運價表暨修正條文等件請核示

命 12

第四三五號會呈暨附件均悉。據稱現與招商局議定另訂直通運價收費辦法，改爲先付或到付，並編製水陸聯運運價表，本路應繼之由路至各口岸運價表，業已脫稿，經與招商分局商定，擬將該表提前於七月十五日實行，並將原訂之水陸貨物聯運合同有關條文加以修正，及前經商訂之水陸聯運互相代收運費結帳手續增加一項，函由青島招商分局轉函總局函復同意，請田局專函招商總局，以完手續。等情。經提出管理委員會第二百零六次常會議決：「應修予正呈 部備案。一所有本路編就之運價表，應准自本年七月十五日起實行，至所請專函招商總局一節，即由本局檢同修正合同條文等件逕函青島招商分局轉送總局簽蓋見還，以憑存查。除分行並函達總稽核水陸聯運籌備委員會，暨將修正合同條文抄呈

鐵道部備案外，合行 仰 遵照，并轉飭遵照辦理。此令。附件存。(車)

(修正條文附後)

中華民國二十三年七月十七日

膠濟鐵路管理局 輪船招商局 水陸貨物聯運合同修正條文

第六條 水陸聯運貨物以一單直達爲原則接連地點概不另起票凡由聯運站至聯運口岸之貨物概照路章起票其由聯運口岸至聯運站之貨物按整車起運者每票以十五

噸爲一單位超過十五噸之零數應另起一票。例如承運之貨物爲三十噸應起票兩張每張各填十五噸如貨物爲十八噸亦應起票兩張一張填十五噸一張填三噸但須於填三噸之貨票票面上註明「此件與第某某號貨票係同一批整車報運之貨此係除十五噸外之餘數」各字樣以免與零擔混淆。按零擔起運者照每批之重量起票一張。

凡貨商報運貨物每一批重量在十噸以上者按照膠濟路貨運附則第二十六條之規定如貨商願照整車作十五噸報運者得按十五噸收費作整車起運。

凡貨商由各口岸（即由船來路之貨）報運之輕笨貨物每一批特種輕笨貨物量尺滿四十立方公尺以上普通輕笨貨物量尺滿三十立方公尺以上時亦得按前項之規定辦理但由鐵路起運者照鐵路章程辦理。

第七條

水陸聯運貨物收據上應開之運費應照水陸聯運運價表所列運率計算由鐵路起運者填入鐵路欄內由輪船起運者填入輪船欄內接續費另作一行填寫。

第十一條

水陸聯運運費及大港碼頭接續費應一次收足「先付」或「到付」均可辦理「先付」者統由起運站或口岸核收現款「到付」者統由到達站或口岸核收現款起運站或口岸之裝費及其他雜費（不分先付運費或到付運費）均由起運站或口岸核收。

到達站或口岸之卸費及其他雜費（不分先付運費或到付運費）均由到達站或口岸核收

第十二條

前條所列各項繳納運費辦法一句「各」字改為「兩」字

第十三條

聯運運費無論先付或到付如起運站或口岸發現計算錯誤而貨物業已起運時應由起運站或口岸迅以電報通知青島各本機關辦事處（膠濟路碼頭貨房並抄送車務會計處招商局為青島分局）轉知到達站或口岸（例如由濟南發上海之聯運貨物起運站發現計算錯誤應即電知大港站碼頭貨房轉達青島招商分局電告上海）照章訂正補收或退還並填訂正單分別報繳

到達站或口岸對於聯運運費無論先付或到付應負復核之責如有錯誤應即照章訂正補收或退還並填訂正單分別報繳訂正單格式另定之

第二十六條

一切運輸事項凡經本合同規定者依照本合同處理之未經本合同規定者依照鐵道部與國營招商局所定合同處理之

雙方現行規章凡與聯運事務有關者除雙方運價如有變更應於半個月以前互相通知外其餘事項如有增改應隨時互相通知

統計圖表

◎ 膠濟鐵路員司懲罰一覽表 二十三年七月份

| 受懲罰者之職務  | 姓名  | 懲罰原因 | 懲罰事項 | 奉令日期及號數        | 備考                     |
|----------|-----|------|------|----------------|------------------------|
| 湖田站站務司事  | 王人格 | 玩忽職守 | 記過一次 | 七月二十日訓令第一七九五號  |                        |
| 湖田站站長    | 張德山 | 督率不嚴 | 傳諭申斥 | 同              |                        |
| 濟南站查票員   | 華樹  | 辦事疏忽 | 罰洋一元 | 七月二十四日訓令第一八二二號 |                        |
| 淄河店站客票司事 | 孫心田 | 同    | 同    | 同              |                        |
| 青島站站務司事  | 齊志淮 | 同    | 申斥   | 同              |                        |
| 同        | 馬卜蕃 | 同    | 同    | 同              |                        |
| 張店站車長    | 劉凱元 | 處理未合 | 罰薪三元 | 七月三十日訓令第一八五一號  | 六月二十一日五十一號次車運失樹膠製品一箱一案 |

◎ 膠濟鐵路發給員工卹金一覽表 二十三年七月份

| 受卹者之職務 | 姓名  | 撫卹原因 | 援照撫卹通則之條款 | 在職之年限 | 應領卹金之數  | 承領卹金人之姓名及關係 | 奉令日期及號數       |
|--------|-----|------|-----------|-------|---------|-------------|---------------|
| 大座計測地  | 李守誠 | 病故   | 四個月平均薪資   | 九年以上  | 一百〇四元五角 | 弟李守信        | 七月十九日指令第一五七〇號 |

◎ 膠濟鐵路管理局各處雇傭進退月報表 二十三年五月份

| 職役名稱及地點 | 姓名  | 進退日期   | 事由 | 由辛數  | 備考 |
|---------|-----|--------|----|------|----|
| 本局夫役    | 董金亮 | 四月三十日退 | 病故 | 一四〇〇 |    |

表圖計統

|               |     |         |           |       |
|---------------|-----|---------|-----------|-------|
| 警察署夫役         | 章海波 | 同       | 請長假離差     | 一四〇九〇 |
| 本局夫役          | 曲明德 | 五月一日進   | 補董金亮缺     | 一四〇〇〇 |
| 警察署夫役         | 宋雲龍 | 同       | 補章海波缺     | 同     |
| 同             | 顧吉夫 | 五月八日進   | 委員長條派     | 同     |
| 公益談聽差         | 喬貴榮 | 同       | 同         | 同     |
| 警察署警務第一分段一等巡警 | 袁沐龍 | 五月二十六日退 | 看守拘留所逃脫犯人 |       |
| 警察署警務第一分段二等巡警 | 童伯農 | 五月二十七日進 | 補王仲揚缺     |       |
| 警察署警務第二分段三等巡警 | 白靜菴 | 五月十二日退  | 體弱多病      |       |
| 同             | 鄭瞻崗 | 五月三十日退  | 妄弄槍機因而走火  |       |
| 同             | 趙仲言 | 五月十三日進  | 補白靜菴缺     |       |
| 警察署警務第三分段二等巡警 | 高潤孝 | 五月二十六日退 | 私自離所      |       |
| 警察署警務第三分段三等巡警 | 李振鐸 | 同       | 料理家務      |       |
| 同             | 王作新 | 五月二十七日進 | 補李振鐸缺     |       |
| 同             | 孔昭明 | 同       | 補開浦雲缺     |       |
| 警察署警務第四分段二等巡警 | 谷治春 | 五月三十日退  | 值班時間道不到班  |       |
| 警察署警務第八分段三等巡警 | 郁耀宗 | 五月十三日進  | 補管昇初缺     |       |
| 警察署警務第九分段三等巡警 | 吳振泉 | 五月二日退   | 私自離所空悞勤務  |       |









|                    |     |         |         |       |   |
|--------------------|-----|---------|---------|-------|---|
| 同                  | 吳新民 | 同       | 補王增財缺   | 同     | 同 |
| 同                  | 金奎  | 同       | 補徐文森缺   | 同     | 同 |
| 機務處四方機廠第二場<br>銅匠小工 | 王治仁 | 同       | 補胡謙俊缺   | 同     | 同 |
| 機務處四方機廠第四場<br>油漆小工 | 李殿瀾 | 同       | 補缺振東缺   | 同     | 同 |
| 機務處四方機廠第二場<br>銅匠   | 士邦有 | 五月七日退   | 因久病不愈自辭 | 四六·五〇 |   |
| 機務處四方機廠第三場<br>銅匠   | 王修清 | 五月二十五日退 | 病故      | 二八·二〇 |   |

偉大車票

至 正 譯

英國鐵道初設之時客票均甚偉大南乾星屯科學  
博物館近得利物浦至華令屯客票一張長約九寸  
寬約寸半票上註明人門時須呈出閱看到華令屯  
站時須車掌收回不准給侍役賞金嚴禁在頭等車  
吸菸等字樣

### 膠濟鐵路員司人數統計表

二十三年六月份

膠濟鐵路月刊

第四卷 第七期

| 處別       | 數別 | 本月末日<br>人 數 | 上月末日<br>人 數 | 人數增減比較 |   | 備 考         |
|----------|----|-------------|-------------|--------|---|-------------|
|          |    |             |             | 增      | 減 |             |
| 管理委員會    |    | 5           | 5           |        |   | 內有學校教職員 147 |
| 秘書室      |    | 12          | 12          |        |   |             |
| 總務處      |    | 359         | 358         | 1      |   |             |
| 工務處      |    | 148         | 148         |        |   |             |
| 車務處      |    | 1,163       | 1,162       | 1      |   |             |
| 機務處      |    | 199         | 198         | 1      |   |             |
| 會計處      |    | 123         | 123         |        |   |             |
| 材料處      |    | 117         | 117         |        |   |             |
| 黨義研究會    |    | 3           | 3           |        |   |             |
| 購料審查委員會  |    | 1           | 1           |        |   |             |
| 職工訓練所    |    | 3           | 3           |        |   |             |
| 部派專員在路辦事 |    | 9           | 9           |        |   |             |
| 各項職員     |    | 8           | 8           |        |   |             |
| 共 計      |    | 2,149       | 2,146       | 3      |   |             |
| 駐路總稽核室   |    | 20          | 20          |        |   |             |
| 警 察 署    |    | 148         | 148         |        |   |             |
| 總 計      |    | 2,317       | 2,314       |        |   |             |

膠濟鐵路工役人數統計表 (二十三年六月份)

| 處 別           | 人 數   |       | 上月與本月人數增減比較 |    | 備 考 |
|---------------|-------|-------|-------------|----|-----|
|               | 五 月 份 | 六 月 份 | 增           | 減  |     |
| 總 務 處         | 345   | 345   |             |    |     |
| 總 局 內         | 250   | 250   |             |    |     |
| 各 學 校         | 56    | 56    |             |    |     |
| 各 醫 院         | 39    | 39    |             |    |     |
| 工 務 處         | 1,053 | 1,052 | 1           | 2  |     |
| 第 一 段         | 99    | 99    |             |    |     |
| 第 一 分 段       | 172   | 173   | 1           |    |     |
| 第 二 分 段       | 131   | 131   |             |    |     |
| 第 三 分 段       | 134   | 134   |             |    |     |
| 第 二 段         | 60    | 60    |             |    |     |
| 第 四 分 段       | 127   | 127   |             |    |     |
| 第 五 分 段       | 174   | 173   |             | 1  |     |
| 第 六 分 段       | 148   | 148   |             |    |     |
| 產 業 課         | 8     | 7     |             | 1  |     |
| 車 務 處         | 1,514 | 1,513 | 3           | 4  |     |
| 第 一 分 段       | 436   | 436   | 2           | 2  |     |
| 第 二 分 段       | 295   | 295   |             |    |     |
| 第 三 分 段       | 368   | 367   | 1           | 2  |     |
| 第 四 分 段       | 280   | 280   |             |    |     |
| 電 務 段         | 135   | 135   |             |    |     |
| 機 務 處         | 3,286 | 3,286 | 3           | 3  |     |
| 第 一 分 段       | 333   | 333   |             |    |     |
| 第 二 分 段       | 222   | 222   |             |    |     |
| 第 三 分 段       | 332   | 333   | 1           |    |     |
| 第 四 分 段       | 488   | 488   |             |    |     |
| 第 五 分 段       | 313   | 313   |             |    |     |
| 四 方 機 廠       | 1,598 | 1,597 | 2           | 3  |     |
| 會 計 處         | 3     | 3     |             |    |     |
| 檢 查 課         | 3     | 3     |             |    |     |
| 材 料 處         | 261   | 262   | 2           | 1  |     |
| 青 島 材 料 廠     | 62    | 62    |             |    |     |
| 四 方 材 料 廠     | 107   | 107   | 1           | 1  |     |
| 濟 南 煤 助 收 發 所 | 5     | 5     |             |    |     |
| 魯 山 煤 助 收 發 所 | 21    | 22    | 1           |    |     |
| 崑 博 煤 助 收 發 所 | 22    | 22    |             |    |     |
| 印 刷 所         | 44    | 44    |             |    |     |
| 總 計           | 6,462 | 6,461 | 9           | 10 |     |

# 膠濟鐵路管理局

## 民國二十三年七月份現金實施預算月報表

| 項 目              | 本月預算                | 本 月 實 施             |                     |                     |                     | 備 考          |
|------------------|---------------------|---------------------|---------------------|---------------------|---------------------|--------------|
|                  |                     | 上 旬                 | 中 旬                 | 下 旬                 | 合 計                 |              |
| <b>收 項：</b>      |                     |                     |                     |                     |                     |              |
| 1. 客運            | 302,000.00          | 67,252.37           | 86,173.28           | 88,146.06           | 241,571.71          |              |
| 2. 貨運            | 500,000.00          | 215,067.93          | 217,218.75          | 317,889.41          | 750,176.09          |              |
| 3. 其他            | 3,000.00            | 1,512.17            | 97.60               | 588.00              | 2,197.77            |              |
| 4. 雜項            | 35,760.00           | 34,624.44           | 47,991.93           | 11,894.42           | 94,510.79           |              |
| 5. 租金            | 5,000.00            | 5,231.10            | 2,440.54            | 3,084.22            | 10,755.86           |              |
| 6. 移轉            |                     | 370,000.00          |                     | 161,370.69          | 511,370.69          |              |
| 7. 收入共計          | 1,245,760.00        | 673,688.01          | 353,922.10          | 582,972.80          | 1,610,582.91        |              |
| 上月或上月結存可以動用款項    | 1,251,826.52        | 1,251,826.52        | 1,084,432.83        | 943,449.48          | 1,251,826.52        |              |
| <b>合 計</b>       | <b>2,497,586.52</b> | <b>1,925,514.53</b> | <b>1,438,354.93</b> | <b>1,526,422.28</b> | <b>2,862,409.43</b> |              |
| <b>支 項：</b>      |                     |                     |                     |                     |                     |              |
| <b>最 要：</b>      |                     |                     |                     |                     |                     |              |
| 1. 薪餉            | 372,364.00          | 39,769.95           | 168,103.04          | 158,222.47          | 366,095.46          |              |
| 2. 材料            | 177,700.00          | 32,474.91           | 35,334.56           | 15,569.26           | 83,377.83           |              |
| 3. 煤料            | 81,100.00           |                     | 31,580.00           | 6,110.80            | 37,770.80           |              |
| 4. 文具印刷          | 8,102.00            | 1,372.77            | 861.68              | 1,310.23            | 3,544.68            |              |
| 5. 各處雜支          | 25,670.00           | 3,973.45            | 9,082.35            | 6,497.64            | 19,553.44           |              |
| 6. 教育費           | 16,150.00           | 1,229.00            | 652.78              | 11,282.93           | 13,164.71           |              |
| 7. 聯運費           | 400.00              |                     | 400.00              |                     | 400.00              |              |
| 8. 總稽查室經費        | 4,333.00            |                     |                     | 3,471.80            | 3,471.80            |              |
| 9. 解部經費          | 31,500.00           |                     | 31,500.00           |                     | 31,500.00           |              |
| 10. 醫務費          | 11,225.00           | 287.20              | 426.26              | 7,206.74            | 7,920.20            |              |
| 11. 理事會經費        | 2,670.00            |                     |                     | 2,903.00            | 2,903.00            |              |
| 12. 黨部工會經費       | 4,703.00            | 4,400.00            |                     |                     | 4,400.00            |              |
| 13. 養老儲金         | 37,000.00           | 5,004.00            | 24,523.50           | 11,154.50           | 39,682.00           |              |
| 14. 機廠辛工         | 61,901.00           |                     | 60,179.75           | 669.17              | 60,848.92           |              |
| 15. 發電所          | 3,935.00            | 28.72               | 3,225.89            | 648.40              | 3,903.01            |              |
| 16. 工務維持費        | 67,000.00           | 7,407.94            | 11,485.77           | 9,160.55            | 28,053.36           |              |
| 17. 資產支出         | 94,638.00           | 84,773.07           | 23,902.07           | 23,366.75           | 132,048.89          | 鋼軌 80,500.00 |
| 18. 材料費          | 15,000.00           | 8,221.30            | 20,337.91           | 1,647.09            | 30,206.30           |              |
| 19.              |                     |                     |                     |                     |                     |              |
| <b>合 計</b>       | <b>1,015,481.00</b> | <b>487,940.51</b>   | <b>421,602.56</b>   | <b>259,301.33</b>   | <b>868,844.40</b>   |              |
| <b>次 要：</b>      |                     |                     |                     |                     |                     |              |
| 1. 備存款           | 15,000.00           | 3,695.00            | 6,621.00            | 1,882.00            | 12,198.00           |              |
| 2. 預支            | 15,000.00           | 3,691.47            | 35,671.74           | 1,327.82            | 40,691.03           |              |
| 3. 應付各路聯運費       | 60,000.00           | 34,005.93           | 69.93               | 176.68              | 34,252.54           |              |
| 4. 撥存國庫券利息       | 178,000.00          |                     |                     | 161,370.69          | 161,370.69          |              |
| 5. 移轉            | 268,500.00          | 350,000.00          |                     |                     | 350,000.00          |              |
| 6.               |                     |                     |                     |                     |                     |              |
| <b>合 計</b>       | <b>268,500.00</b>   | <b>391,392.40</b>   | <b>42,362.67</b>    | <b>164,757.19</b>   | <b>598,512.26</b>   |              |
| <b>支 出 共 計</b>   | <b>1,283,981.00</b> | <b>579,332.91</b>   | <b>463,965.23</b>   | <b>424,058.52</b>   | <b>1,467,356.66</b> |              |
| <b>特 別：</b>      |                     |                     |                     |                     |                     |              |
| 由現金內撥款各項指定款目及利息  |                     |                     |                     |                     |                     |              |
| 1. 撥購備付國庫券利息     |                     |                     |                     |                     | 172,919.48          |              |
| 2. 撥存定期存款        |                     |                     |                     |                     | 250,250.00          |              |
| 3. 撥存員司保證金       |                     |                     |                     |                     | 1,687.76            |              |
| 4. 撥存聯生關稅        |                     |                     |                     |                     | 27,278.10           |              |
| 5. 撥存購料準備金       |                     |                     |                     |                     | 2,054.36            |              |
| 6. 提回員司保證金       |                     |                     |                     |                     | 120.00              |              |
| 7. 提回            |                     |                     |                     |                     |                     |              |
| <b>合 計</b>       |                     |                     |                     |                     | <b>434,069.70</b>   |              |
| <b>支 項 合 計</b>   | <b>1,283,981.00</b> | <b>579,332.91</b>   | <b>463,965.23</b>   | <b>424,058.52</b>   | <b>1,921,426.36</b> |              |
| <b>盈 餘 或 不 敷</b> | <b>1,213,605.52</b> | <b>1,346,181.62</b> | <b>974,389.70</b>   | <b>1,102,363.76</b> | <b>940,983.07</b>   |              |

截至本月底止可以動用之存款—存出納科 \$ 51,695.25 (內有墊付關稅等款 \$48,924.28)

存銀行 \$ 889,287.84

可以動用款項共計 \$ 940,983.07

本月結存担保戶及準備戶等不能用之存款 \$ 3,899,097.29

4,840,080.36 本月底現金結餘

民國二十二年八月份訂購國內外材料分類及價值統計表

| 類別<br>料價   | 國內材料價值   |    |            |          | 國外材料價值  |    |            |        |            |         |            |            |            |    |            | 國內外材料<br>價值國幣合計 |           |
|------------|----------|----|------------|----------|---------|----|------------|--------|------------|---------|------------|------------|------------|----|------------|-----------------|-----------|
|            | 國幣       | 銀兩 | 折合國幣<br>數目 | 國幣總計     | 國幣      | 銀兩 | 折合國幣<br>數目 | 日金     | 折合國幣<br>數目 | 美金      | 折合國幣<br>數目 | 英金         | 折合國幣<br>數目 | 德金 | 折合國幣<br>數目 |                 | 國幣總計      |
| 化學及藥品類     |          |    |            |          | 1208.60 |    |            |        |            |         |            |            |            |    |            | 1208.60         | 1208.60   |
| 電料類        |          |    |            |          | 843.24  |    |            |        |            | 47.70   | 172.07     |            |            |    |            | 1015.31         | 1015.31   |
| 釘栓類        |          |    |            |          | 1797.30 |    |            |        |            |         |            |            |            |    |            | 1797.30         | 1797.30   |
| 油薪類        | 57079.00 |    |            | 57079.00 |         |    |            |        |            |         |            |            |            |    |            |                 | 57079.00  |
| 機械及工具類     | 98.50    |    |            | 98.50    | 209.23  |    |            |        |            | 737.50  | 2660.44    |            |            |    |            | 2929.67         | 3028.17   |
| 五金類        |          |    |            |          | 1184.70 |    |            |        |            |         |            | 40-13-10   | 600.06     |    |            | 1844.76         | 1844.76   |
| 油漆類        | 272.00   |    |            | 272.00   |         |    |            |        |            |         |            |            |            |    |            |                 | 272.00    |
| 管子及配件類     |          |    |            |          |         |    |            |        |            |         |            |            |            |    |            |                 |           |
| 車輛類        |          |    |            |          | 37.80   |    |            | 112.80 | 108.05     | 489.00  | 1764.01    | 1346-12-0  | 21843.10   |    |            | 23752.96        | 23752.96  |
| 辦公室及車站設備品類 |          |    |            |          |         |    |            |        |            | 233.00  | 840.52     |            |            |    |            | 840.52          | 840.52    |
| 文具及格式類     | 3179.57  |    |            | 3179.57  |         |    |            |        |            |         |            | 247-10-0   | 4014.68    |    |            | 4014.68         | 7194.25   |
| 軌道材料類      |          |    |            |          | 94.00   |    |            |        |            |         |            |            |            |    |            | 94.00           | 94.00     |
| 木頭類        | 2115.54  |    |            | 2115.54  |         |    |            |        |            |         |            |            |            |    |            |                 | 2115.54   |
| 雜品類        | 31989.27 |    |            | 31989.27 | 3572.62 |    |            |        |            |         |            | 7-0-0      | 113.55     |    |            | 3686.17         | 35675.44  |
| 總計         | 94733.88 |    |            | 94733.88 | 9007.49 |    |            | 112.80 | 108.05     | 1507.20 | 5437.04    | 1641-15-10 | 26631.39   |    |            | 41183.97        | 135917.85 |

註一 上表折合國幣數目係按本月份平均兌率計算

註二 平均兌率 G¥ 104.40 G\$ 27.721 £ 1/2.7957



民國二十二年八月份材料處收發及結存材料價值總表

| 價<br>值<br>廠<br>別<br>項<br>別<br>料<br>別 | 上 月 底 結 存 材 料 價 值 |            |       |        |            | 本 月 收 入 材 料 價 值 |           |          |          |           |           | 本 月 發 出 材 料 價 值 |           |          |          |           |           | 本 月 結 存 材 料 價 值 |            |         |            |
|--------------------------------------|-------------------|------------|-------|--------|------------|-----------------|-----------|----------|----------|-----------|-----------|-----------------|-----------|----------|----------|-----------|-----------|-----------------|------------|---------|------------|
|                                      | 青島材料廠             | 四方材料廠      | 震山煤礦所 | 濟南煤礦所  | 共 計        | 青島材料廠           | 四方材料廠     | 震山煤礦所    | 崑博煤礦所    | 濟南煤礦所     | 共 計       | 青島材料廠           | 四方材料廠     | 震山煤礦所    | 崑博煤礦所    | 濟南煤礦所     | 共 計       | 青島材料廠           | 四方材料廠      | 濟南煤礦所   | 共 計        |
| 化學及藥品部                               | 2986.57           | 13157.17   |       |        | 16143.74   | 190.56          | 1882.82   |          |          | 2023.38   | 457.52    | 3901.71         |           |          |          | 3459.23   | 2719.61   | 11988.28        |            |         | 14707.89   |
| 電料部                                  | 73487.61          | 184696.68  |       |        | 258184.29  | 1814.54         | 5956.52   |          |          | 7771.06   | 1336.94   | 3970.10         |           |          |          | 5307.04   | 73965.21  | 186683.10       |            |         | 260648.31  |
| 釘栓部                                  | 15766.24          | 98267.86   |       |        | 114034.10  |                 | 1373.72   |          |          | 1373.72   | 112.86    | 2244.78         |           |          |          | 2357.64   | 15653.38  | 97396.80        |            |         | 113050.18  |
| 油薪部                                  | 6314.15           | 30055.25   |       | 656.37 | 4305.77    | 13999.71        | 7364.06   | 34052.87 | 24830.87 | 1833.59   | 82081.10  | 14750.88        | 15478.77  | 34052.87 | 24830.87 | 1903.22   | 91016.51  | 5562.98         | 27950.54   | 586.74  | 34109.26   |
| 機械及工具部                               | 49970.10          | 43960.10   |       |        | 93930.20   | 6.49            | 2482.75   |          |          | 2489.25   | 2267.44   | 1431.77         |           |          |          | 3699.21   | 47709.15  | 45011.09        |            |         | 92729.24   |
| 五金部                                  | 76365.65          | 334826.44  |       |        | 411192.09  | 510.88          | 8343.28   |          |          | 8854.16   | 1089.14   | 13958.86        |           |          |          | 14143.00  | 75787.39  | 330115.86       |            |         | 405903.25  |
| 油漆部                                  | 59035.85          | 38168.52   |       |        | 97204.17   | 194.98          | 3862.50   |          |          | 4057.48   | 2336.80   | 3391.71         |           |          |          | 5728.51   | 56893.83  | 38639.31        |            |         | 95533.14   |
| 管子及配件部                               | 30625.55          | 53782.32   |       |        | 84408.87   |                 |           |          |          |           | 491.09    | 753.88          |           |          |          | 1244.97   | 30135.46  | 53028.44        |            |         | 83163.90   |
| 車輛部                                  | 1076.14           | 535367.62  |       |        | 536443.16  |                 | 8231.05   |          |          | 8231.05   |           | 21816.07        |           |          |          | 21816.07  | 1076.14   | 521782.00       |            |         | 522858.14  |
| 辦公室及車站設備部                            | 7221.09           | 9734.04    |       |        | 13955.13   | 380.84          | 1681.78   |          |          | 2062.62   | 498.74    | 2666.47         |           |          |          | 2565.21   | 7103.19   | 6349.35         |            |         | 13452.54   |
| 文具及格式部                               | 126860.68         | 6522.67    |       |        | 133383.35  | 11385.77        | 3.98      |          |          | 11389.75  | 10926.11  | 228.08          |           |          |          | 11154.19  | 127320.34 | 6298.57         |            |         | 133618.91  |
| 軌道材料部                                | 287579.36         |            |       |        | 287579.36  | 222531.96       |           |          |          | 222531.96 | 214561.28 |                 |           |          |          | 214561.28 | 295550.04 |                 |            |         | 295550.04  |
| 木頭部                                  | 6363.46           | 68801.46   |       |        | 75164.92   | 4910.93         | 596.29    |          |          | 5507.22   | 190.24    | 5691.96         |           |          |          | 5882.20   | 11084.15  | 63705.79        |            |         | 74782.94   |
| 雜品部                                  | 75430.17          | 174538.26  |       |        | 249968.43  | 11060.14        | 5656.47   |          |          | 16716.61  | 21387.58  | 8106.28         |           |          |          | 29493.86  | 65102.73  | 172088.45       |            |         | 237191.18  |
| 廢料部                                  | 34975.15          | 86938.92   |       |        | 121914.07  | 353.17          | 8602.44   |          |          | 8955.61   | 105.60    | 1247.29         |           |          |          | 1352.89   | 35222.72  | 94294.07        |            |         | 129516.79  |
| 共 計                                  | 854058.57         | 1681836.71 |       | 656.37 | 2436541.65 | 267339.97       | 55987.67  | 34052.87 | 24830.87 | 1833.59   | 384044.97 | 270512.22       | 82482.73  | 34052.87 | 24830.87 | 1903.22   | 413781.91 | 850886.32       | 1655331.65 | 586.74  | 2506804.71 |
| 比較上年同月                               | 832692.99         | 228230.99  |       | 208.84 | 3114062.82 | 261039.38       | 124683.90 | 59862.21 | 8703.35  | 2882.28   | 457171.12 | 152974.18       | 102500.95 | 59862.21 | 8703.35  | 2043.15   | 326083.84 | 94978.19        | 2304213.94 | 1107.97 | 3246050.10 |
| 增                                    | 21365.58          |            |       | 387.53 |            | 6300.59         |           |          | 16127.52 |           |           |                 |           |          |          |           | 87698.07  |                 |            | 521.23  |            |
| 減                                    |                   | 60204.28   |       |        | 578451.17  |                 | 68696.23  | 25809.34 |          | 1048.69   | 73126.15  |                 | 20018.22  | 25809.34 | 139.93   |           | 89871.57  | 648882.29       |            |         | 739275.39  |

民國二十二年八月份材料處收入材料之價值及分類比較表

| 料 項 別       | 購入材料      | 機廠製造品    | 印刷所印刷品  | 員工購煤運費 | 轉帳材料     | 退回材料     | 點料盈餘  | 合 計       |
|-------------|-----------|----------|---------|--------|----------|----------|-------|-----------|
| 化學及藥品部      | 2023.38   |          |         |        |          |          |       | 2023.38   |
| 電 料 部       | 6672.61   | 1014.90  |         |        |          | 70.55    |       | 7771.06   |
| 釘 栓 部       | 1323.87   | 46.87    |         |        |          | 2.98     |       | 1373.72   |
| 油 薪 部       | 67488.21  |          |         | 743.53 | 13315.36 | 534.00   |       | 82081.10  |
| 機 械 及 工 具 部 | 2445.72   | 43.53    |         |        |          |          |       | 2489.25   |
| 五 金 部       | 5633.57   | 2524.81  |         |        |          | 650.00   | 45.78 | 8854.16   |
| 油 漆 部       | 4057.48   |          |         |        |          |          |       | 4057.48   |
| 管子及配件部      |           |          |         |        |          |          |       |           |
| 車 輛 部       | 763.73    | 7467.32  |         |        |          |          |       | 8231.05   |
| 辦公室及車站設備部   | 290.05    | 1771.96  |         |        |          | .61      |       | 2062.62   |
| 文具及格式部      | 3810.14   |          | 7575.63 |        | 3.98     |          |       | 11389.75  |
| 軌 道 材 料 部   | 222524.86 |          |         |        | 7.60     |          |       | 222531.96 |
| 木 頭 部       | 5507.22   |          |         |        |          |          |       | 5507.22   |
| 雜 品 部       | 14980.46  | 1508.37  |         |        | 227.78   |          |       | 16716.61  |
| 廢 料 部       |           |          |         |        |          | 8955.61  |       | 8955.61   |
| 總 計         | 337527.80 | 14377.76 | 7575.63 | 743.53 | 13554.72 | 10219.75 | 45.78 | 384044.97 |
| 上 年 同 月 總 計 | 404550.34 | 34348.07 | 1818.99 | 516.96 | 13158.91 | 2761.85  | 16.00 | 457171.12 |
| 比 增         |           |          | 5756.64 | 226.57 | 395.81   | 7457.90  | 29.78 |           |
| 較 減         | 67022.54  | 19970.31 |         |        |          |          |       | 73126.15  |

民國二十二年八月份材料處收各處退回材料價值表

| 料<br>值<br>處<br>別 | 項<br>目<br>廠<br>別 | 退 回 材 料 價 值 |         |          |
|------------------|------------------|-------------|---------|----------|
|                  |                  | 青島材料廠       | 四方材料廠   | 共 計      |
| 總 務 處            |                  | .61         |         | .61      |
| 工 務 處            |                  | 340.92      |         | 340.92   |
| 車 務 處            |                  | 82.80       |         | 82.80    |
| 機 務 處            |                  | 6.00        | 1009.70 | 1015.70  |
| 四 方 機 廠          |                  |             | 8779.72 | 8779.72  |
|                  |                  |             |         |          |
|                  |                  |             |         |          |
|                  |                  |             |         |          |
|                  |                  |             |         |          |
|                  |                  |             |         |          |
| 總 計              |                  | 430.33      | 9789.42 | 10219.75 |

民國二十二年八月份材料處發出材料之價值及分類細表

| 料價<br>料別  | 處別         | 總務處     | 工務處       | 車務處      | 機務處      | 四方機廠     | 會計處     | 材料處                     | 總稽查室  | 警察署     | 購料委會 | 減價利用<br>損失 |  |  |  |  | 員工購煤     | 共計        |
|-----------|------------|---------|-----------|----------|----------|----------|---------|-------------------------|-------|---------|------|------------|--|--|--|--|----------|-----------|
| 化學及藥品部    |            | 155.02  | 15.39     | 282.92   | 63.85    | 2937.86  |         | 4.18                    |       |         |      |            |  |  |  |  |          | 3459.23   |
| 電料部       |            |         |           | 622.89   | 954.15   | 3014.01  | 710.70  | 5.29                    |       |         |      |            |  |  |  |  |          | 5307.04   |
| 釘栓部       |            |         | 91.46     | 19.96    | 78.58    | 2166.20  |         | 1.44                    |       |         |      |            |  |  |  |  |          | 2357.64   |
| 油薪部       |            | 2232.91 | 839.50    | 4927.69  | 50243.19 | 6994.14  | 8.79    | 13320.25                |       | 897.65  |      |            |  |  |  |  | 11492.49 | 91016.61  |
| 機械及工具部    |            |         | 2233.94   | 33.50    | 533.60   | 898.17   |         |                         |       |         |      |            |  |  |  |  |          | 3699.21   |
| 五金部       |            |         | 1077.56   | 11.58    | 155.15   | 12898.71 |         |                         |       |         |      |            |  |  |  |  |          | 14143.00  |
| 油漆部       |            |         | 2336.80   |          | 39.17    | 3352.54  |         |                         |       |         |      |            |  |  |  |  |          | 5728.51   |
| 管子及配件部    |            |         | 491.03    |          | 96.62    | 657.26   |         |                         |       |         |      |            |  |  |  |  |          | 1244.97   |
| 車輛部       |            |         |           |          | 3096.05  | 18720.02 |         |                         |       |         |      |            |  |  |  |  |          | 21816.07  |
| 辦公室及車站設備部 |            | 37.01   | 3.11      | 1928.00  |          | 380.79   |         | 91.05                   |       | 125.25  |      |            |  |  |  |  |          | 2565.21   |
| 文具及格式部    |            | 302.64  | 359.58    | 4341.23  | 52.42    | 227.61   | 1463.34 | 797.66                  | 9.60  |         | .11  |            |  |  |  |  |          | 11154.19  |
| 軌道材料部     |            |         | 214553.68 |          |          |          |         | 7.60                    |       |         |      |            |  |  |  |  |          | 214561.28 |
| 木頭部       |            |         | 190.24    |          | 70.82    | 5621.14  |         |                         |       |         |      |            |  |  |  |  |          | 5882.20   |
| 雜品部       |            | 112.43  | 20056.27  | 768.62   | 1551.90  | 6574.62  | 804     | 412.19                  | 1.55  | 8.24    |      |            |  |  |  |  |          | 29498.86  |
| 廢料部       |            |         | 1.50      |          | 104.10   | 1247.29  |         |                         |       |         |      |            |  |  |  |  |          | 1352.89   |
| 總計        |            | 6500.01 | 242250.12 | 12936.40 | 57039.60 | 65690.36 | 2190.87 | 14639.66                | 11.15 | 1031.14 | .11  |            |  |  |  |  | 11492.49 | 413781.91 |
| 附註        | 上項總計內含備用材料 | 309.39  | 229110.75 | 813.52   | 57039.60 | 65690.36 | 1449.61 |                         |       |         |      |            |  |  |  |  |          | 354413.23 |
|           | 上項總計內含轉帳材料 |         |           |          |          |          |         | 13554.72                |       |         |      |            |  |  |  |  |          | 13554.72  |
|           | 上項總計內含即用材料 | 6190.62 | 13139.37  | 12122.88 |          |          | 741.26  | 內含印刷所 945.13<br>1084.94 | 11.15 | 1031.14 | .11  |            |  |  |  |  | 11492.49 | 45813.96  |

民國二十二年八月份車工機三處備用材料收發及結存價值統計表

| 處 別   | 上月底結存材料價值  | 本 月 收 入        |                 |              | 本 月 發 出   |              |              |               | 本月結存<br>材料價值 |            |
|-------|------------|----------------|-----------------|--------------|-----------|--------------|--------------|---------------|--------------|------------|
|       |            | 材料廠及煤<br>所材料價值 | 公務運費及<br>其他雜項價值 | 各段退回材<br>料價值 | 共 計       | 各段領用材<br>料價值 | 其他領用材<br>料價值 | 退回材料廠<br>材料價值 |              | 共 計        |
| 車 務 處 | 36196.41   | 813.52         |                 |              | 813.52    | 1367.28      |              | 76.55         | 1443.83      | 35566.10   |
| 工 務 處 | 170067.45  | 229110.75      | 702.77          | 1495.96      | 231309.48 | 46071.92     |              | 340.92        | 46358.84     | 1885018.09 |
| 機 務 處 | 442449.25  | 57039.60       | 3940.84         |              | 60980.44  | 67706.51     | 4851.54      | 1015.70       | 73573.75     | 429855.94  |
| 總 計   | 2178713.11 | 280963.87      | 4643.61         | 1495.96      | 293103.44 | 115091.71    | 4851.54      | 1433.17       | 121376.42    | 2350440.13 |



民國二十二年八月份各處即用材料價值列銷項目表

| 料 價 處 別   | 總務處     | 工務處      | 車務處      | 會計處    | 材料處    | 總稽查室  | 警察署     | 購料審查委員會 | 印刷所      | 售出材料     | 共 計      |
|-----------|---------|----------|----------|--------|--------|-------|---------|---------|----------|----------|----------|
| E-5-11    |         | 164.74   |          |        |        |       |         |         |          |          | 164.74   |
| #5-8      |         | 104.57   |          |        |        |       |         |         |          |          | 104.57   |
| #5-7-3    |         | 360.32   |          |        |        |       |         |         |          |          | 360.32   |
| #5-1-3    |         | 9437.98  |          |        |        |       |         |         |          |          | 9437.98  |
| #5-9-2    |         | 2436.78  |          |        |        |       |         |         |          |          | 2436.78  |
| #5-7-2    |         | 2.12     |          |        |        |       |         |         |          |          | 2.12     |
| #5-4      |         | 86.33    |          |        |        |       |         |         |          |          | 86.33    |
| #5-10     |         | 330.50   |          |        |        |       |         |         |          |          | 330.50   |
| #5-2      |         | 18.16    |          |        |        |       |         |         |          |          | 18.16    |
| #5-6      |         | 12.01    |          |        |        |       |         |         |          |          | 12.01    |
| #5-7-4    |         | 2.00     |          |        |        |       |         |         |          |          | 2.00     |
| #2-4-2    |         | 4.77     | 1850.48  |        |        |       |         |         |          |          | 1855.25  |
| #2-4-1    |         |          | 5666.73  |        |        |       |         |         |          |          | 5666.73  |
| #2-1-3    |         |          | 124.56   |        |        |       |         |         |          |          | 124.56   |
| #2-5      |         |          | 3157.50  | 8.96   |        |       |         |         |          |          | 3166.46  |
| #3-1-3    |         |          | 56.65    |        |        |       |         |         |          |          | 56.65    |
| #5-14-1-3 |         |          | 1138.72  |        |        |       |         |         |          |          | 1138.72  |
| #1-9-2    | 155.02  |          |          |        |        |       |         |         |          |          | 155.02   |
| #1-9-4    | 109.16  |          |          |        |        |       |         |         |          |          | 109.16   |
| #1-2-3    | 18.03   |          |          |        |        | 11.15 |         |         |          |          | 29.18    |
| #1-6      | 5829.61 |          |          |        |        |       |         |         |          |          | 5829.61  |
| #1-5-3    |         |          |          |        | 141.79 |       |         | .11     |          |          | 141.90   |
| #1-4-3    |         |          |          | 733.20 |        |       |         |         |          |          | 733.20   |
| #1-11-3   |         |          |          |        |        |       | 8.24    |         |          |          | 8.24     |
| #1-11-4   |         |          |          |        |        |       | 1022.90 |         |          |          | 1022.90  |
| #1-12-2   | 78.80   |          |          |        |        |       |         |         |          |          | 78.80    |
| C-9-3     |         | 21.39    |          |        |        |       |         |         |          |          | 21.39    |
| 印刷所       |         |          |          |        |        |       |         | 943.15  |          |          | 943.15   |
| 飯店        |         |          | 128.24   |        |        |       |         |         |          |          | 128.24   |
| 售出材料      |         |          |          |        |        |       |         |         | 11492.49 |          | 11492.49 |
| 總 總       | 6190.62 | 13139.37 | 12422.88 | 741.26 | 141.79 | 11.15 | 1031.14 | .11     | 943.15   | 11492.49 | 45813.96 |

民國二十二年八月份車工機三處及機廠備用材料價值列銷項目表

| 車務處      |         | 工務處       |          | 機務處       |          | 四方機廠 |          |
|----------|---------|-----------|----------|-----------|----------|------|----------|
| 項目       | 料價      | 項目        | 料價       | 項目        | 料價       | 項目   | 料價       |
| E-5-14-2 | 1116.91 | E-2-4-2   | 143.84   | E-3-1-2-1 | 39713.03 | 營業   | 56849.53 |
| E-5-14-3 | 201.32  | E-5-1-3   | 150.23   | E-3-1-2-2 | 3749.65  | 資本   | 61.11    |
| C-8      | 49.05   | E-5-2     | 704.17   | E-3-1-2-4 | 3363.11  |      |          |
|          |         | E-5-4     | 863.18   | E-3-1-3   | 3622.65  |      |          |
|          |         | E-5-5-3   | 5624.33  | E-3-1-4   | 5626.95  |      |          |
|          |         | E-5-5-4   | 1672.05  | E-3-1-5   | 2171.22  |      |          |
|          |         | E-5-6     | 7299.36  | E-3-2-2   | 2298.71  |      |          |
|          |         | E-5-7-1   | 124.77   | E-3-2-3   | 108.02   |      |          |
|          |         | E-5-7-2   | 2213.84  | E-3-4-2   | 150.41   |      |          |
|          |         | E-5-7-3   | 4707.69  | E-4-1-3   | 99.00    |      |          |
|          |         | E-5-7-4   | 357.00   | E-4-2-1-2 | 3523.68  |      |          |
|          |         | F-5-8     | 362.81   | E-4-3-1-2 | 381.90   |      |          |
|          |         | E-5-9-1   | 37.27    | E-4-4-1-2 | 1481.60  |      |          |
|          |         | E-5-9-2   | 539.79   | E-4-6     | 96.26    |      |          |
|          |         | E-5-11    | 11176.46 | E-4-8-1   | 154.44   |      |          |
|          |         | E-5-12-2  | 11.63    | E-4-8-2   | 233.27   |      |          |
|          |         | E-5-12-4  | 39.46    | E-4-11-2  | 301.55   |      |          |
|          |         | E-5-5-2-1 | 8557.38  | E-4-11-4  | 659.73   |      |          |
|          |         | F-1-6     | 2.51     | E-5-6     | 43.77    |      |          |
|          |         | E-1-12-2  | .64      | E-5-7-4   | 6.63     |      |          |
|          |         | 更橋        | 301.95   | E-4-7-1   | .93      |      |          |
|          |         | C-6-1     | 197.15   | 發電所       | 3826.09  |      |          |
|          |         | C-6-2     | 211.53   | 軍事暫記賬     | 1004.30  |      |          |
|          |         | C-9-4     | 222.54   | 修理鍋爐      | 21.15    |      |          |
|          |         | C-11-2    | 72.82    |           |          |      |          |
|          |         | C-11-5    | 443.52   |           |          |      |          |
| 總計       | 1367.28 | 總計        | 46017.92 | 總計        | 72558.05 | 總計   | 56910.64 |



民國二十二年八月份支付材料價款表

| 項 目                 | 料 價 |          |              | 附 註                                                                   |
|---------------------|-----|----------|--------------|-----------------------------------------------------------------------|
|                     | 幣 別 | 各 幣 數 目  | 折 合 國 幣 數 目  |                                                                       |
| 上月底已開單未撥付<br>之材料價款  | 國幣  | 37297.06 | 27297.06     | 此項內之折合國幣數目係<br>按上月平均兌率計算<br><br>銀兩 101.50<br>日金 28.6875<br>美金 1/2.821 |
|                     | 銀兩  |          |              |                                                                       |
|                     | 日金  | 367.50   | 362.07       |                                                                       |
|                     | 美金  | 2896.19  | 10095.65     |                                                                       |
|                     | 英金  | 278-7.5  | 9365.70      |                                                                       |
|                     |     |          | 國幣 47120.48  |                                                                       |
| 本月份材料處開單請<br>付之材料價款 | 國幣  | 74957.74 | 74957.74     | 此項內之折合國幣數目係<br>按本月平均兌率計算<br><br>銀兩 104.40<br>日金 27.721<br>美金 1/2.7957 |
|                     | 銀兩  |          |              |                                                                       |
|                     | 日金  |          |              |                                                                       |
|                     | 美金  | 5959.18  | 21496.99     |                                                                       |
|                     | 英金  | 421-0-9  | 6829.62      |                                                                       |
|                     |     |          | 國幣 107284.35 |                                                                       |
| 本月份會計處付出之<br>材料價款   | 國幣  | 91032.10 | 91032.10     | 此項內折合國幣數目係會<br>計處按市價付出                                                |
|                     | 銀兩  |          |              |                                                                       |
|                     | 日金  | 367.50   | 367.50       |                                                                       |
|                     | 美金  | 7553.54  | 27303.46     |                                                                       |
|                     | 英金  | 905-7-7  | 14701.93     |                                                                       |
|                     |     |          | 國幣 133404.99 |                                                                       |
| 本月底已開單未撥付<br>之材料價款  | 國幣  | 11222.70 | 11222.70     | 此項內折合國幣數目亦係<br>按照本月平均兌率計算                                             |
|                     | 銀兩  |          |              |                                                                       |
|                     | 日金  |          |              |                                                                       |
|                     | 美金  | 1301.83  | 4696.19      |                                                                       |
|                     | 英金  | 94-0-7   | 1525.24      |                                                                       |
|                     |     |          | 國幣 177444.13 |                                                                       |

本月份魯大公司煤價共計國幣 32971.50 係由會計處在運費項下扣抵轉帳故未列入表內

民國二十二年八月份煤舫收發結存噸數及價值總表

| 煤別 | 商號 | 上月結存數量及價值 |    |         |        |         |         |        |         |        |         | 本月收入數量及價值              |      |          |         |        | 本月發出數量及價值 |          |          |          |        | 本月結存數量及價值 |         |          |          |          |         |    |         |    |       |        |        |         |        |         |        |         |  |
|----|----|-----------|----|---------|--------|---------|---------|--------|---------|--------|---------|------------------------|------|----------|---------|--------|-----------|----------|----------|----------|--------|-----------|---------|----------|----------|----------|---------|----|---------|----|-------|--------|--------|---------|--------|---------|--------|---------|--|
|    |    | 魯山收發煤舫所   |    | 崑博收發煤舫所 |        | 濟南收發煤舫所 |         | 青島材料廠  |         | 四方材料廠  |         | 合計                     | 價值   |          |         |        |           | 機務各段     |          | 零星公用     |        | 全路員工購買    |         | 合計       | 魯山收發煤舫所  |          | 崑博收發煤舫所 |    | 濟南收發煤舫所 |    | 青島材料廠 |        | 四方材料廠  |         | 合計     |         |        |         |  |
|    |    | 噸數        | 價值 | 噸數      | 價值     | 噸數      | 價值      | 噸數     | 價值      | 噸數     | 價值      |                        | 噸數   | 價值       | 單價      | 購買總價   | 材料費       | 運費       | 點查盈餘     | 合計       | 噸數     | 價值        | 噸數      |          | 價值       | 噸數       | 價值      | 噸數 | 價值      | 噸數 | 價值    | 噸數     | 價值     | 噸數      |        | 價值      |        |         |  |
| 塊煤 | 魯大 |           |    | 46.25   | 395.39 | 263.01  | 2248.62 | 266.50 | 2449.35 | 595.76 | 5093.36 | 2245.00                | 8.30 | 18633.50 | 559.07  | 483.48 |           | 19676.05 | 578.50   | 4945.61  | 714.75 | 6110.43   | 1072.00 | 9648.00  | 2365.25  | 20704.04 |         |    |         |    | 39.25 | 335.55 | 249.76 | 2135.36 | 186.50 | 1594.46 | 475.51 | 4065.37 |  |
|    | 悅昇 |           |    |         |        |         |         |        |         |        |         |                        |      |          |         |        |           |          |          |          |        |           |         |          |          |          |         |    |         |    |       |        |        |         |        |         |        |         |  |
|    | 無烟 |           |    | 25.00   | 180.25 | 2.75    | 19.74   | 61.50  | 443.41  | 89.25  | 643.40  | 50.00                  | 7.00 | 420.00   | 12.00   | 13.04  |           | 445.04   |          |          | 11.50  | 82.92     | 25.00   | 206.49   | 37.50    | 283.41   |         |    |         |    | 17.75 | 127.98 | 36.75  | 264.88  | 57.25  | 412.77  | 111.75 | 805.63  |  |
|    | 博東 |           |    |         |        |         |         | 140.00 | 1352.60 | 140.00 | 1352.60 |                        |      |          |         |        |           |          |          | 60.00    | 579.68 |           |         | 60.00    | 579.68   |          |         |    |         |    |       |        |        | 80.00   | 772.92 | 80.00   | 772.92 |         |  |
| 原煤 | 魯大 |           |    |         |        |         |         |        |         |        |         | 2240.00                | 5.30 | 11872.00 | 356.17  |        | 12228.17  | 2222.80  | 12134.29 | 17.20    | 93.86  |           |         | 2240.00  | 12228.17 |          |         |    |         |    |       |        |        |         |        |         |        |         |  |
|    | 悅昇 |           |    |         |        |         |         |        |         |        |         | 2550.00<br>(2590.80)公噸 | 5.65 | 14407.50 | 432.37  |        | 14839.57  | 2590.80  | 14839.57 |          |        |           |         | 2590.80  | 14839.57 |          |         |    |         |    |       |        |        |         |        |         |        |         |  |
|    | 博東 |           |    |         |        |         |         |        |         |        |         | 1940.00<br>(1971.04)公噸 | 5.00 | 9700.00  | 291.00  |        | 9991.00   | 1971.04  | 9991.00  |          |        |           |         | 1971.04  | 9991.00  |          |         |    |         |    |       |        |        |         |        |         |        |         |  |
| 粉煤 | 魯大 |           |    | 23.75   | 80.73  | 40.00   | 136.40  | 67     | 228.58  | 131.00 | 445.71  | 620.00                 | 3.30 | 2046.00  | 61.38   | 247.01 |           | 2354.39  | 148.50   | 504.75   | 32.50  | 110.47    | 411.00  | 1644.00  | 592.00   | 2259.22  |         |    |         |    | 36.25 | 123.21 |        | 45      | 122.75 | 417.22  | 159.00 | 540.88  |  |
|    | 悅昇 |           |    |         |        |         |         |        |         |        |         |                        |      |          |         |        |           |          |          |          |        |           |         |          |          |          |         |    |         |    |       |        |        |         |        |         |        |         |  |
| 總計 |    |           |    | 95.00   | 656.37 | 305.76  | 2404.76 | 555.25 | 4473.94 | 956.01 | 7585.07 | 9725.84                |      | 57079.50 | 1712.59 | 743.53 |           | 59535.12 | 7511.64  | 42415.52 | 835.95 | 6977.38   | 1509.00 | 11492.49 | 9856.59  | 60885.39 |         |    |         |    | 93.25 | 586.74 | 286.51 | 2400.69 | 446.50 | 3197.37 | 826.26 | 6184.80 |  |

民國二十二年九月份訂購國內外材料分類及價值統計表

| 類別<br>料價   | 國內材料價值    |    |            |           | 國外材料價值    |    |            |        |            |          |            |           |            |    | 國內外材料<br>價值國幣合計 |            |           |
|------------|-----------|----|------------|-----------|-----------|----|------------|--------|------------|----------|------------|-----------|------------|----|-----------------|------------|-----------|
|            | 國幣        | 銀兩 | 折合國幣<br>數目 | 國幣總計      | 國幣        | 銀兩 | 折合國幣<br>數目 | 日金     | 折合國幣<br>數目 | 美金       | 折合國幣<br>數目 | 英金        | 折合國幣<br>數目 | 德金 |                 | 折合國幣<br>數目 | 國幣總計      |
| 化學及藥品類     | 48.00     |    |            | 48.00     | 341.25    |    |            |        |            |          |            |           |            |    |                 | 341.25     | 389.25    |
| 電料類        |           |    |            |           | 510.73    |    |            |        |            |          |            | 242-3-0   | 3846.65    |    |                 | 4157.38    | 4157.38   |
| 釘栓類        |           |    |            |           | 2225.37   |    |            | 105.50 | 95.85      |          |            | 20-10-0   | 325.65     |    |                 | 2646.87    | 2646.87   |
| 油類         | 79905.90  |    |            | 79905.90  | 49825.43  |    |            |        |            |          |            |           |            |    |                 | 49825.43   | 129731.33 |
| 機械及工具類     | 112.50    |    |            | 112.50    | 701.00    |    |            |        |            | 316.50   | 1078.51    |           |            |    |                 | 1779.51    | 1892.01   |
| 五金類        |           |    |            |           | 12590.73  |    |            |        |            |          |            | 386-19-4  | 6147.13    |    |                 | 18737.86   | 18737.86  |
| 油漆類        | 380.40    |    |            | 380.40    | 25258.99  |    |            |        |            | 1514.00  | 5159.12    | 360-6-5   | 7312.39    |    |                 | 37730.50   | 38110.90  |
| 管子及配件類     |           |    |            |           |           |    |            |        |            |          |            |           |            |    |                 |            |           |
| 車輛類        |           |    |            |           | 5320.00   |    |            |        |            | 8110.90  | 27638.77   | 619-5-0   | 9837.04    |    |                 | 42795.81   | 42795.91  |
| 辦公室及車站設備品類 | 431.50    |    |            | 431.50    | 95.50     |    |            |        |            |          |            | 3381-0-0  | 53708.58   |    |                 | 53804.08   | 54235.58  |
| 文具及格式類     | 3464.23   |    |            | 3464.23   | 608.40    |    |            | 350.00 | 317.98     |          |            | 24-0-0    | 381.25     |    |                 | 1307.63    | 4771.80   |
| 軌道材料類      |           |    |            |           |           |    |            |        |            |          |            | 842-12-6  | 13385.45   |    |                 | 13805.45   | 13805.45  |
| 木頭類        | 2440.00   |    |            | 2440.00   | 1753.13   |    |            |        |            |          |            |           |            |    |                 | 1753.13    | 4193.13   |
| 雜品類        | 17192.21  |    |            | 12192.21  | 4153.32   |    |            | 172.87 | 157.05     | 586.45   | 1998.29    |           |            |    |                 | 6308.76    | 23500.97  |
| 總計         | 103974.74 |    |            | 103974.74 | 103603.85 |    |            | 628.37 | 570.88     | 10527.85 | 35874.79   | 5976-16-3 | 94944.14   |    |                 | 234993.66  | 338968.40 |

註一 上表折合國幣數目係按本月份平均兌率計算

註二 平均兌率 G\$ 110.07 GS 29,3461 £ 1/3.1082

民國二十二年九月分材料處收發及結存材料價值總表

| 價 值 廠 別<br>項 別<br>料 別 | 上 月 底 結 存 材 料 價 值 |            |         |            |          | 本 月 收 入 材 料 價 值 |          |          |         |           | 本 月 發 出 材 料 價 值 |           |          |          |           | 本 月 結 存 材 料 價 值 |           |            |         |            |            |
|-----------------------|-------------------|------------|---------|------------|----------|-----------------|----------|----------|---------|-----------|-----------------|-----------|----------|----------|-----------|-----------------|-----------|------------|---------|------------|------------|
|                       | 青島材料廠             | 四方材料廠      | 濟南煤礦所   | 共 計        | 青島材料廠    | 四方材料廠           | 雲山煤礦所    | 崑博煤礦所    | 濟南煤礦所   | 共 計       | 青島材料廠           | 四方材料廠     | 雲山煤礦所    | 崑博煤礦所    | 濟南煤礦所     | 共 計             | 青島材料廠     | 四方材料廠      | 雲山煤礦所   | 濟南煤礦所      | 共 計        |
| 化學及藥品部                | 2719.61           | 11988.28   |         | 14707.89   | 714.54   | 1392.18         |          |          |         | 2106.72   | 379.71          | 2123.85   |          |          | 2703.56   | 2854.44         | 11256.61  |            |         | 14111.05   |            |
| 電 料 部                 | 73965.21          | 186683.10  |         | 260648.31  | 3724.72  | 5239.27         |          |          |         | 8963.99   | 1565.69         | 9584.02   |          |          | 11149.71  | 76124.24        | 182338.35 |            |         | 258462.59  |            |
| 釘 栓 部                 | 15653.38          | 97396.80   |         | 113050.18  | 308.52   | 422.38          |          |          |         | 820.90    | 1017.91         | 2965.64   |          |          | 3983.55   | 15033.99        | 94853.54  |            |         | 109887.53  |            |
| 油 薪 部                 | 5362.98           | 27950.54   | 586.74  | 34100.26   | 13160.45 | 30612.82        | 52875.74 | 29580.12 | 1870.50 | 128099.63 | 8756.27         | 26044.67  | 52875.74 | 29580.12 | 2159.13   | 119415.93       | 9967.16   | 32518.69   | 298.11  | 42783.96   |            |
| 機 械 及 工 具 部           | 47,09.15          | 45011.09   |         | 92720.24   | 504.03   | 321.46          |          |          |         | 825.49    | 736.01          | 825.94    |          |          | 1561.95   | 47477.17        | 44506.61  |            |         | 91983.78   |            |
| 五 金 部                 | 73787.39          | 330115.86  |         | 405903.25  | 7.65     | 4399.60         |          |          |         | 4407.25   | 1771.97         | 25751.72  |          |          | 27523.69  | 74023.07        | 308763.74 |            |         | 382786.81  |            |
| 油 漆 部                 | 56893.83          | 38639.31   |         | 95533.14   | 2578.08  | 794.43          |          |          |         | 3372.51   | 3763.80         | 4821.20   |          |          | 8535.00   | 55708.11        | 34612.54  |            |         | 90320.65   |            |
| 管 子 及 配 件 部           | 30135.46          | 53028.44   |         | 83163.90   | 51.83    |                 |          |          |         | 51.83     | 525.80          | 2129.15   |          |          | 2654.95   | 29661.49        | 50899.69  |            |         | 80560.78   |            |
| 車 輛 部                 | 1076.14           | 521782.00  |         | 522858.14  |          | 11940.47        |          |          |         | 11940.47  |                 | 37402.56  |          |          | 37402.56  | 1076.14         | 496319.91 |            |         | 497396.05  |            |
| 辦公室及車站設備部             | 7103.19           | 6349.35    |         | 13452.54   | 407.17   | 186.27          |          |          |         | 593.44    | 322.70          | 347.71    |          |          | 670.41    | 7187.66         | 6187.91   |            |         | 13375.57   |            |
| 文 具 及 格 式 部           | 127320.34         | 6298.57    |         | 133618.91  | 5195.59  | 51.22           |          |          |         | 5246.81   | 9971.16         | 141.56    |          |          | 10112.72  | 122544.77       | 6208.23   |            |         | 128753.00  |            |
| 軌 道 材 料 部             | 295550.04         |            |         | 295550.04  | 15818.39 |                 |          |          |         | 15818.39  | 115131.04       |           |          |          | 115131.04 | 196237.39       |           |            |         | 196237.39  |            |
| 木 頭 部                 | 11084.15          | 63705.79   |         | 74789.94   | 4039.20  | 2707.36         |          |          |         | 6746.56   | 7536.50         | 8571.49   |          |          | 16107.99  | 7586.85         | 57841.65  |            |         | 65428.51   |            |
| 雜 品 部                 | 65102.73          | 172088.45  |         | 237191.18  | 17774.01 | 5372.26         |          |          |         | 23146.27  | 15335.43        | 7109.07   |          |          | 22444.50  | 67541.31        | 170351.64 |            |         | 237892.95  |            |
| 廢 料 部                 | 35222.72          | 94294.07   |         | 129516.79  | 8006.33  | 4250.02         |          |          |         | 7256.35   | 47.74           | 314.67    |          |          | 362.41    | 38181.31        | 98229.42  |            |         | 136410.73  |            |
| 共 計                   | 850586.32         | 1655331.65 | 586.74  | 2703804.71 | 67380.51 | 67689.74        | 52875.74 | 29580.12 | 1870.50 | 219396.61 | 167061.73       | 128133.25 | 52875.74 | 29580.12 | 2159.13   | 379809.97       | 751205.10 | 1594888.14 | 298.11  | 2346391.35 |            |
| 比較上年同月                | 940758.19         | 2304213.94 | 1107.97 | 3246080.10 | 84363.85 | 82030.81        | 38217.43 | 15570.70 | 2351.51 | 202534.50 | 99476.77        | 120998.03 | 70246.82 | 15570.70 | 2263.70   | 308556.02       | 925645.27 | 2265246.72 | 7970.61 | 1195.98    | 3200058.58 |
| 增                     |                   |            | 521.23  |            |          |                 |          |          |         |           |                 |           |          |          |           | 71253.95        |           |            |         | 897.87     |            |
| 減                     | 89871.87          | 648882.20  |         | 739275.39  | 16983.34 | 14341.07        | 25341.69 |          | 481.81  | 43137.89  |                 |           | 17371.08 | 104.57   |           | 174440.17       | 670358.58 | 7970.61    |         |            | 853667.23  |

民國二十二年九月份材料處收入材料之價值及分類比較表

| 科 項 別       | 購入材料      | 機廠製造品    | 印刷所印刷品  | 員工購煤運費  | 點料盈餘   | 轉帳材料     | 退回材料     | 售料盈利    | 合 計       |
|-------------|-----------|----------|---------|---------|--------|----------|----------|---------|-----------|
| 化 學 及 藥 品 部 | 2097.33   |          |         |         |        | 9.39     |          |         | 2106.72   |
| 電 科 部       | 7969.36   | 954.60   |         |         |        |          | 40.03    |         | 8963.99   |
| 釘 栓 部       | 790.29    | 30.61    |         |         |        |          |          |         | 820.90    |
| 油 薪 部       | 102026.79 |          |         | 1657.76 | 244.86 | 23868.22 | 302.00   |         | 128099.63 |
| 機 械 及 工 具 部 | 593.44    | 129.46   |         |         |        | 38.27    | 64.32    |         | 825.49    |
| 五 金 部       | 1711.12   | 702.26   |         |         |        | 46.22    | 1947.65  |         | 4407.25   |
| 油 漆 部       | 3372.51   |          |         |         |        |          |          |         | 3372.51   |
| 管 子 及 配 件 部 |           | 51.26    |         |         |        | .57      |          |         | 51.83     |
| 車 輛 部       | 1165.70   | 8219.49  |         |         |        |          | 2555.28  |         | 11940.47  |
| 辦公室及車站設備品部  | 407.17    | 186.27   |         |         |        |          |          |         | 593.44    |
| 文 具 及 格 式 部 | 3406.48   |          | 1729.11 |         |        | 51.22    |          |         | 5246.81   |
| 軌 道 材 料 部   | 1932.73   |          |         |         |        | 55.56    | 9675.75  | 4154.35 | 15818.39  |
| 木 頭 部       | 6746.56   |          |         |         |        |          |          |         | 6746.56   |
| 雜 品 部       | 23110.00  | 2.76     |         |         |        | 33.51    |          |         | 23146.27  |
| 廢 料 部       |           |          |         |         |        |          | 7256.35  |         | 7256.35   |
| 總 計         | 155389.48 | 10276.71 | 1729.11 | 1657.76 | 244.86 | 24102.96 | 21841.38 | 4154.35 | 219396.61 |
| 上 年 同 月 總 計 | 189937.92 | 32009.99 | 9254.81 | 1353.38 |        | 26498.73 | 4379.67  |         | 262534.50 |
| 比 增         |           |          |         | 304.38  | 244.86 |          | 17461.71 | 4154.35 |           |
| 較 減         | 33648.44  | 21733.28 | 7525.70 |         |        | 2395.77  |          |         | 43137.89  |

民國二十二年九月份材料處收各處退回材料價值表

| 料<br>處 | 項<br>目<br>廠<br>別 | 退 回 材 料 價 值 |         |          |
|--------|------------------|-------------|---------|----------|
|        |                  | 青島材料廠       | 四方材料廠   | 共 計      |
|        | 總 務 處            |             |         |          |
|        | 工 務 處            | 12660.43    |         | 12660.43 |
|        | 車 務 處            | 46.68       |         | 46.68    |
|        | 機 務 處            | 15.00       | 3031.76 | 3046.76  |
|        | 四 方 機 廠          |             | 6079.86 | 6079.86  |
|        | 材料處(印刷所)         | 7.65        |         | 7.65     |
|        |                  |             |         |          |
|        |                  |             |         |          |
|        |                  |             |         |          |
|        |                  |             |         |          |
|        |                  |             |         |          |
|        | 總 計              | 12729.76    | 9111.62 | 21841.38 |

民國二十二年九月份材料處發出材料之價值及分類細表

| 科價<br>料別  | 處別         | 總務處     | 工務處       | 車務處     | 機務處      | 四方機廠     | 會計處     | 材料處                       | 總稽查室 | 警察署    | 購料委會  | 職工訓所 | 售給華東公司   | 員工購煤     | 共計        |
|-----------|------------|---------|-----------|---------|----------|----------|---------|---------------------------|------|--------|-------|------|----------|----------|-----------|
| 化學及藥品部    |            | 415.07  | 9.12      | 146.13  | 97.64    | 2011.87  |         | 23.73                     |      |        |       |      |          |          | 2703.56   |
| 電料部       |            | 51.50   | 18.05     | 1548.00 | 684.46   | 8828.83  |         | 18.87                     |      |        |       |      |          |          | 11149.71  |
| 釘檢部       |            |         | 1015.84   | 1.47    | 257.24   | 2708.40  |         | .60                       |      |        |       |      |          |          | 3983.55   |
| 油薪部       |            | 1563.82 | 1136.02   | 451.09  | 63197.23 | 6720.69  | 8.16    | 23937.50                  |      | 897.65 |       | 9.17 |          | 21494.60 | 119415.93 |
| 機械及工具部    |            |         | 623.91    | 67.34   | 130.32   | 674.90   |         | 58.99                     |      |        | 6.49  |      |          |          | 1561.95   |
| 五金部       |            |         | 1784.79   |         | 619.70   | 25072.98 |         | 46.22                     |      |        |       |      |          |          | 27523.69  |
| 油漆部       |            |         | 3763.80   |         | 9.42     | 4717.32  |         | 94.46                     |      |        |       |      |          |          | 8585.00   |
| 管子及配件部    |            |         | 525.23    |         | 490.78   | 1638.37  |         | .57                       |      |        |       |      |          |          | 2654.95   |
| 車輛部       |            |         |           |         | 6080.34  | 31322.22 |         |                           |      |        |       |      |          |          | 37402.56  |
| 辦公室及車站設備部 |            | 59.70   | 111.84    | 4.30    | 82.50    | 161.44   |         | 250.63                    |      |        |       |      |          |          | 670.41    |
| 文具及格式部    |            | 1833.62 | 874.48    | 2323.51 | 26.08    | 141.56   | 2472.69 | 2424.68                   | 6.32 | 4.72   | 5.05  |      |          |          | 10112.72  |
| 軌道材料部     |            |         | 101232.78 |         | 12.60    |          |         | 55.56                     |      |        |       |      | 13830.10 |          | 115131.04 |
| 木頭部       |            |         | 7335.81   | 200.69  | 50.10    | 8521.39  |         |                           |      |        |       |      |          |          | 16107.99  |
| 雜品部       |            | 857.55  | 13891.72  | 192.38  | 1447.53  | 5486.96  | 2.48    | 565.88                    |      |        |       |      |          |          | 22444.50  |
| 廢料部       |            |         | 8.00      |         | 39.74    | 314.67   |         |                           |      |        |       |      |          |          | 362.41    |
| 總計        |            | 4781.26 | 132331.39 | 4934.91 | 73225.68 | 98321.60 | 2483.33 | 27477.69                  | 6.32 | 902.38 | 11.54 | 9.17 | 13830.10 | 21494.60 | 379809.97 |
| 附註        | 上項總計內含備用材料 | 2382.35 | 48405.87  | 939.80  | 73225.68 | 98321.60 | 2440.52 |                           |      |        |       |      |          |          | 225715.82 |
|           | 上項總計內含轉機材料 |         |           |         |          |          |         | 24102.96                  |      |        |       |      |          |          | 24102.96  |
|           | 上項總計內含即用材料 | 2398.91 | 83925.52  | 3995.11 |          |          | 42.81   | 內含印刷所(2744.65)<br>3374.73 | 6.32 | 902.38 | 11.54 | 9.17 | 13830.10 | 21494.60 | 129991.19 |

民國二十二年九月份車工機三處備用材料收發及結存價值統計表

| 處別  | 上月底結存材料價值  | 本月收入        |             |          |           | 本月發出      |          |           |           | 本月結存材料價值   |
|-----|------------|-------------|-------------|----------|-----------|-----------|----------|-----------|-----------|------------|
|     |            | 材料廠及煤礦所材料價值 | 公務運費及其他雜項價值 | 各段退回材料價值 | 共計        | 各段領用材料價值  | 其他領用材料價值 | 退回材料廠材料價值 | 共計        |            |
| 車務處 | 35566.10   | 939.80      |             | .20      | 940.00    | 1362.37   |          | 40.23     | 1402.60   | 35103.50   |
| 工務處 | 1885018.09 | 48405.87    |             | 21414.12 | 69819.99  | 88682.60  |          | 12660.43  | 101343.03 | 1853495.05 |
| 機務處 | 429855.94  | 73225.68    | 5034.20     |          | 78259.88  | 71626.71  | 4741.29  | 3046.76   | 79414.76  | 428701.06  |
| 總計  | 2350440.13 | 122571.35   | 5034.20     | 21414.32 | 149019.87 | 161671.68 | 4741.29  | 15747.42  | 182160.39 | 2317299.61 |



民國二十二年九月份各處實用材料之價值列銷項目及比較統計表

| 料 價 項 目<br>處 別 | 資 本         | 營 業       | 印 刷 所     | 發 電 所   | 飯 店     | 應 收 帳  | 軍 事 暫 記 帳 | 津 浦 新 試 新 申 | 售 出 材 料  | 特 約 修 改 費 | 共 計       | 分 處 比 較     |           |          |
|----------------|-------------|-----------|-----------|---------|---------|--------|-----------|-------------|----------|-----------|-----------|-------------|-----------|----------|
|                |             |           |           |         |         |        |           |             |          |           |           | 上 年 同 月 總 計 | 增         | 減        |
| 總 務 處          |             | 2398.91   |           |         |         |        |           |             |          |           | 2398.91   | 7495.88     |           | 5096.97  |
| 工 務 處          | 6252.51     | 166337.47 |           |         |         | 18.14  |           |             |          |           | 172608.12 | 40023.10    | 132585.02 |          |
| 車 務 處          | 857.51      | 4371.73   |           |         | 123.24  |        |           |             |          |           | 5357.48   | 16365.71    |           | 11008.23 |
| 機 務 處          |             | 71626.71  |           | 3445.47 |         |        | 1286.59   | 9.23        |          |           | 76368.00  | 100290.14   |           | 23922.14 |
| 四 方 機 廠        | 236.60      | 92005.14  |           |         |         |        |           |             |          |           | 92241.74  | 90075.29    | 2166.45   |          |
| 會 計 處          |             | 42.81     |           |         |         |        |           |             |          |           | 42.81     | 105.46      |           | 62.65    |
| 材 料 處          |             | 630.08    |           |         |         |        |           |             |          |           | 630.08    | 702.83      |           | 72.75    |
| 總 稽 核 室        |             | 6.32      |           |         |         |        |           |             |          |           | 6.32      | 11.56       |           | 5.24     |
| 警 察 署          |             | 902.38    |           |         |         |        |           |             |          |           | 902.38    | 1872.53     |           | 970.25   |
| 購 料 審 查 委 員 會  |             | 11.54     |           |         |         |        |           |             |          |           | 11.54     | 4.92        | 6.62      |          |
| 職 工 訓 練 所      |             | 9.17      |           |         |         |        |           |             |          |           | 9.17      | 11.54       |           | 2.37     |
| 印 刷 所          |             |           | 2744.65   |         |         |        |           |             |          |           | 2744.65   | 3442.09     |           | 697.44   |
| 售 出 材 料        |             |           |           |         |         |        |           |             | 35324.70 |           | 35324.70  | 23880.65    |           |          |
| 黨 義 研 究 會      |             |           |           |         |         |        |           |             |          |           |           | 360.00      |           | 360.00   |
| 地 方 法 院        |             |           |           |         |         |        |           |             |          |           |           | -8.00       | -8.00     |          |
| 總 計            | 7346.62     | 338342.26 | 2744.65   | 3445.47 | 123.24  | 18.14  | 1286.59   | 9.23        | 35324.70 |           | 388645.90 | 234633.80   |           |          |
| 列 銷 項 目 比 較    | 上 年 同 月 總 計 | 7373.58   | 211692.52 | 3442.09 | 3903.65 | 144.92 | 4096.33   |             | 23880.65 | 100.06    | 284633.80 | 附 註         |           |          |
|                | 增           |           | 96649.74  | 697.44  |         | 18.14  |           | 9.23        | 11444.05 |           | 104012.10 |             |           |          |
|                | 減           | 26.96     |           |         | 458.18  | 16.68  |           | 2809.74     |          |           | 100.06    |             |           |          |





民國二十二年八月份支付材料價款表

| 項 目                 | 料 價 |          |             | 附 註                                                                    |  |
|---------------------|-----|----------|-------------|------------------------------------------------------------------------|--|
|                     | 幣 別 | 各 幣 數 目  | 折 合 國 幣 數 目 |                                                                        |  |
| 上月底已開單未撥付<br>之材料價款  | 國幣  | 11222.70 | 11114.70    | 此項內之折合國幣數目係<br>按上月平均兌率計算<br><br>銀兩 104.40<br>日金 27.721<br>美金 1/2.7957  |  |
|                     | 銀兩  |          |             |                                                                        |  |
|                     | 日金  |          |             |                                                                        |  |
|                     | 美金  | 1301.83  | 4696.19     |                                                                        |  |
| 本月份材料處開單請<br>付之材料價款 | 國幣  | 60005.64 | 60,005.64   | 此項內之折合國幣數目係<br>按本月平均兌率計算<br><br>銀兩 110.07<br>日金 29.3461<br>美金 1/2.1082 |  |
|                     | 銀兩  |          |             |                                                                        |  |
|                     | 日金  | 627.92   | 570.47      |                                                                        |  |
|                     | 美金  | 367.11   | 1250.97     |                                                                        |  |
| 本月份會處付出之<br>材料價款    | 國幣  | 50106.11 | 50106.11    | 此項內折合國幣數目係會<br>計處按市價付出                                                 |  |
|                     | 銀兩  |          |             |                                                                        |  |
|                     | 日金  | 2.87     | 2.64        |                                                                        |  |
|                     | 美金  | 1318.63  | 4670.87     |                                                                        |  |
| 本月份開單未撥付<br>之材料價款   | 國幣  | 21122.23 | 21122.23    | 此項內折合國幣數目亦係<br>按本月平均兌率計算                                               |  |
|                     | 銀兩  |          |             |                                                                        |  |
|                     | 日金  | 625.05   | 567.87      |                                                                        |  |
|                     | 美金  | 350.31   | 1193.72     |                                                                        |  |
|                     | 英 金 | 55-2-0   | 875.29      | 國幣 23759.11                                                            |  |

本月份魯大公司煤價共計國幣 51187.50 係由會計處在運費項下扣抵轉帳故未列入表內



### 膠濟鐵路二十三年五月份醫務工作報告表

| 傳染病      |     | 內科病                 |     | 外科眼耳喉鼻齒及皮膚病 |       | 其他統計             |       |      |          |      |    |     |       |
|----------|-----|---------------------|-----|-------------|-------|------------------|-------|------|----------|------|----|-----|-------|
| 病名       | 人數  | 病名                  | 人數  | 病名          | 人數    | 人<br>數<br>項<br>別 | 職員    | 工役   | 員工<br>眷屬 | 旅客   | 其他 | 總計  |       |
| 肺癆病      | 19  | 呼吸部病(註一)            | 195 | 天外科         | 大手術治療 | 35               | 門診    | 1070 | 5679     | 5342 | 7  | 578 | 12876 |
| 傷寒       |     | 血運部病                | 45  | 然病          | 小手術治療 | 424              | 出診    | 27   | 29       | 3    |    |     | 59    |
| 霍亂       |     | 消化部病(註二)            | 294 | 意外受傷        | 大手術治療 | 22               | 住人數   | 4    | 27       | 5    | 2  | 7   | 45    |
| 痢疾       | 17  | 神經係病                | 51  |             | 小手術治療 | 316              | 院日數   | 52   | 340      | 90   | 30 | 73  | 585   |
| 天花       | 9   | 泌尿生殖器病(註三)          | 19  | 砂眼病         |       | 160              | 痊愈者   | 196  | 839      | 1006 | 4  | 164 | 2209  |
| 白喉       | 1   | 中毒類病                |     | 其他眼病        |       | 167              | 未愈者   | 78   | 359      | 240  | 1  | 45  | 723   |
| 猩紅熱      |     | 腳氣病                 |     | 齒病          |       | 81               | 死亡者   | 1    | 7        | 2    |    |     | 10    |
| 流行性腦脊髓膜炎 |     | 其他內科病               | 191 | 耳病          |       | 140              | 初診數   | 314  | 1306     | 1248 | 5  | 208 | 3081  |
| 斑疹傷寒     |     | (註一)肺癆及流行性感冒除外      |     | 鼻病          |       | 26               | 復診數   | 776  | 4408     | 4297 | 2  | 371 | 9854  |
| 腺鼠疫      |     | (註二)傷寒霍亂痢疾除外        |     | 喉病(註四)      |       | 140              | 體格檢查  | 39   | 100      |      |    |     | 139   |
| 肺鼠疫      |     | (註三)凡用外科手術治療者應歸入外科類 |     | 皮膚病         |       | 494              | 打防疫針者 |      |          |      |    |     |       |
| 瘧疾       | 14  |                     |     | (註四)白喉除外    |       |                  | 種牛痘者  |      |          |      |    |     |       |
| 流行性感胃    | 73  |                     |     |             |       |                  | 請人數   | 105  | 699      |      |    |     | 804   |
| 其他傳染病    | 3   |                     |     |             |       |                  | 假日數   | 790  | 3948     |      |    |     | 4738  |
| 總數       | 136 | 總數                  | 795 | 總數          | 2011  |                  | 備考    |      |          |      |    |     |       |

說明：本表每醫院診所按月填報由醫務部核造總表呈局彙報到部

# 膠濟鐵路意外死傷人數月報表

中華民國二十三年五月

| 姓名    | 人別<br>註明職員工役<br>旅客或行人 | 性別 | 年齡   | 職業   | 受傷<br>年月日 | 受傷地點                  | 受傷部份        | 受傷原因             | 治療法    | 治療結果 |    |                | 備註 |
|-------|-----------------------|----|------|------|-----------|-----------------------|-------------|------------------|--------|------|----|----------------|----|
|       |                       |    |      |      |           |                       |             |                  |        | 愈    | 殘廢 | 死              |    |
| 宋守忠   | 工役                    | 男  | 二十二  | 木匠   | 23.1.9.   | 四方站                   | 摔傷腰部        | 因房頂工作            |        |      |    | 青島醫院治<br>療尚未出院 |    |
| 徐正勳   | 工役                    | 男  | 四十五  | 車台工  | 23.2.6.   | 機廠                    | 右眼創傷        | 誤觸木片             |        | 愈    |    | 青島醫院治<br>療     |    |
| 李增芳   | 行人                    | 男  | 十六   |      | 23.3.5.   | 大港站                   | 右腳被車<br>軋去  | 誤觸車軌             |        |      | 殘  | 青島醫院治<br>療     |    |
| 王先成   | 港務局工人                 | 男  | 二十八  | 卸煤工人 | 23.3.8.   | 大港站調車所                | 右足被車<br>軋去  | 失手墜落致傷           |        |      |    | 青島醫院治<br>療     |    |
| 張寶才   | 護路                    | 男  | 四十二  | 巡長   | 23.5.9.   | 博山站                   | 被槍傷足        | 搬弄槍機             |        |      |    | 青島醫院治<br>療尚未出院 |    |
| 張希零   | 零工                    | 男  | 二十八  | 石匠   | 23.5.16.  | 鐵路局                   | 炸去左手<br>一隻  | 因炸石頭             |        |      | 殘  | 青島醫院治<br>療     |    |
| 王寶科   | 行人                    | 男  | 二十六  |      | 23.5.16.  | 青島大港間                 | 被車軋去<br>兩足  | 越軌被機車所軋          |        |      | 殘  | 青島醫院治<br>療     |    |
| 蔡長順   | 苦力                    | 男  | 四十四  | 煤夫   | 23.5.31.  | 青島站煤台                 | 挫傷足部        | 誤墜車下             |        |      |    | 青島醫院治<br>療尚未出院 |    |
| 張文和   | 無票旅客                  | 男  | 二十   | 兵士   | 23.5.7.   | 青州站                   | 右大腿皮<br>膚剝離 | 車未停跳車致傷          | 行皮膚移植術 |      |    | 張店醫院治<br>療尚未出院 |    |
| 農夫    | 行人                    | 男  | 二十餘歲 | 農    | 23.5.1.   | 譚家坊楊家莊間<br>227+12公里處  | 頭部          | 橫過軌道以致撞死         |        |      |    | 死              |    |
| 孫姓    | 瘋人                    | 男  | 二十一  | 未詳   | 23.5.2.   | 蔡家莊康家莊間<br>110+800公里處 | 頭部          | 被車軋斃             |        |      |    | 死              |    |
| 吳煥章   | 偷乘貨車人                 | 男  | 二十七  | 兵士   | 23.5.12.  | 棗園莊站                  | 腰部          | 因跳車滾入二股<br>路被車軋斃 |        |      |    | 死              |    |
| 許永慶之妻 | 本路棚工之妻                | 女  | 二十一  |      | 23.5.30.  | 普集站西4+8+8<br>0公里處     | 頭軋破         | 橫臥軌道自盡軋死         |        |      |    | 死              |    |
| 劉玉林   | 行人                    | 男  | 五十餘歲 | 未詳   | 23.5.15.  | 青州普通間242<br>+800公里處   | 跌死          | 躲避列車墜落橋下         |        |      |    | 死              |    |

說明：凡行車撞軌傾跌，及工程機廠方面一切意外受傷者皆屬之。





### 膠濟鐵路消費合作社營業狀況統計表

民國二十三年六月份

| 日<br>期 | 總社           |        |        |          |           |          |          |           |           | 分社       |        |          |          |        |          |           |          |          |           |          | 售品處       |           |          |        |          |          |          |          |          | 總計       |          |           |
|--------|--------------|--------|--------|----------|-----------|----------|----------|-----------|-----------|----------|--------|----------|----------|--------|----------|-----------|----------|----------|-----------|----------|-----------|-----------|----------|--------|----------|----------|----------|----------|----------|----------|----------|-----------|
|        | 現金           |        |        |          | 記帳        |          |          |           | 共計        | 現金       |        |          |          |        | 記帳       |           |          |          |           |          | 共計        | 現金        |          |        |          | 記帳       |          |          |          |          | 共計       |           |
|        | 第一室          | 第二室    | 第三室    | 合計       | 第一室       | 第二室      | 第三室      | 合計        |           | 第一分社     | 第二分社   | 第三分社     | 第四分社     | 第五分社   | 合計       | 第一分社      | 第二分社     | 第三分社     | 第四分社      | 第五分社     |           | 合計        | 共計       | 東鎮售品處  | 青州售品處    | 濰山售品處    | 合計       | 東鎮售品處    | 青州售品處    |          |          | 濰山售品處     |
| 1      | 111.17       | —      | 9.36   | 123.53   | 131.48    | 10.64    | 25.19    | 167.31    | 290.84    | 48.90    | 15.47  | 7.37     | 18.23    | 4.84   | 155.81   | 86.72     | 21.49    | 55.39    | 49.11     | 51.88    | 264.59    | 420.40    | 34.14    | 2.36   | 8.24     | 44.74    | 12.84    | 15.68    | 7.29     | 35.81    | 80.55    | 791.79    |
| 2      | 337.00       | 5.08   | 30.00  | 372.08   | 1,680.19  | 256.90   | 177.68   | 2,014.77  | 2,486.85  | 80.19    | 20.34  | 5.11     | 52.64    | 4.23   | 219.54   | 3,195.51  | 689.89   | 1,401.84 | 1,799.69  | 1,707.78 | 8,792.01  | 9,011.55  | 53.11    | 12.74  | 13.00    | 78.85    | 176.10   | 272.35   | 190.95   | 640.40   | 719.25   | 12,217.65 |
| 3      | 371.42       | 13.94  | 13.17  | 398.53   | 1,012.81  | 295.00   | 239.36   | 1,547.17  | 1,946.70  | 197.79   | 26.92  | 77.30    | 95.24    | 18.93  | 346.18   | 4,569.67  | 456.36   | 607.73   | 1,103.18  | 1,984.03 | 8,720.97  | 9,067.15  | 75.84    | 2.60   | 7.05     | 85.49    | 534.42   | 137.36   | 120.66   | 792.44   | 877.93   | 11,890.78 |
| 4      | 星期一日休息       |        |        |          |           |          |          |           |           |          |        |          |          |        |          |           |          |          |           |          |           |           |          |        |          |          |          |          |          |          |          |           |
| 5      | 435.51       | 46.74  | 9.54   | 491.79   | 371.78    | 143.12   | 106.38   | 1,221.28  | 1,713.07  | 314.33   | 37.14  | 148.50   | 106.51   | 13.63  | 620.41   | 1,188.64  | 241.09   | 571.06   | 957.37    | 427.73   | 3,385.89  | 4,006.20  | 48.21    | 53.60  | 129.95   | 231.76   | 194.83   | 107.29   | 659.19   | 961.31   | 1,193.07 | 6,912.44  |
| 6      | 256.68       | 80.26  | 5.66   | 342.60   | 439.70    | 97.45    | 84.51    | 621.66    | 964.26    | 111.82   | 46.81  | 77.53    | 81.85    | 8.93   | 326.94   | 1,316.86  | 256.15   | 288.24   | 654.79    | 407.78   | 2,923.82  | 3,250.76  | 78.75    | 9.05   | 92.91    | 180.71   | 277.29   | 98.92    | 381.77   | 757.98   | 938.69   | 5,153.71  |
| 7      | 187.85       | 4.36   | 8.47   | 200.68   | 381.81    | 78.55    | 59.58    | 519.94    | 720.62    | 171.49   | 10.25  | 32.53    | 81.28    | 4.84   | 308.89   | 732.33    | 150.53   | 190.36   | 718.06    | 576.41   | 2,367.89  | 2,676.78  | 77.08    | 1.26   | 36.73    | 115.07   | 195.87   | 37.90    | 100.24   | 334.01   | 449.08   | 3,846.48  |
| 8      | 154.47       | 3.09   | 2.96   | 160.52   | 374.07    | 127.24   | 97.53    | 598.84    | 759.36    | 85.44    | 16.47  | 64.22    | 83.55    | 2.10   | 254.78   | 660.42    | 130.79   | 279.99   | 362.44    | 219.30   | 1,652.94  | 1,907.72  | 33.53    | 3.30   | 28.27    | 65.10    | 127.98   | 28.89    | 84.25    | 241.12   | 306.22   | 2,973.30  |
| 9      | 207.61       | 17.70  | 10.77  | 236.08   | 301.08    | 345.56   | 121.61   | 859.25    | 1,095.33  | 118.59   | 14.55  | 34.53    | 54.47    | 7.00   | 229.14   | 491.41    | 154.15   | 262.20   | 302.34    | 224.83   | 1,434.93  | 1,664.07  | 54.86    | 6.95   | 42.14    | 103.95   | 133.78   | 38.86    | 84.58    | 257.22   | 361.17   | 3,120.57  |
| 10     | 261.91       | 24     | 9.95   | 272.10   | 296.91    | 117.49   | 72.83    | 487.23    | 759.33    | 203.54   | 31.82  | 39.15    | 113.17   | 5.15   | 392.83   | 835.90    | 153.54   | 168.09   | 418.05    | 494.49   | 2,070.07  | 2,462.10  | 134.72   | 7.16   | 37.07    | 178.95   | 170.54   | 65.15    | 41.00    | 276.69   | 455.64   | 3,677.87  |
| 11     | 星期一日休息       |        |        |          |           |          |          |           |           |          |        |          |          |        |          |           |          |          |           |          |           |           |          |        |          |          |          |          |          |          |          |           |
| 12     | 227.14       | 18.67  | 13.93  | 259.74   | 2,294.83  | 358.40   | 172.15   | 2,925.38  | 3,185.12  | 138.36   | 34.18  | 74.75    | 138.64   | 1.51   | 387.44   | 584.87    | 193.34   | 279.02   | 495.13    | 262.96   | 1,815.32  | 2,202.76  | 18.06    | 6.93   | 44.78    | 69.77    | 63.70    | 73.36    | 64.11    | 203.17   | 272.94   | 5,660.82  |
| 13     | 259.54       | 7.02   | 9.55   | 276.11   | 949.39    | 208.44   | 192.02   | 1,349.85  | 1,625.96  | 170.35   | 20.43  | 39.22    | 85.37    | 6.49   | 321.86   | 707.91    | 146.96   | 256.19   | 343.02    | 261.18   | 1,715.26  | 2,037.12  | 49.15    | 11.80  | 27.00    | 87.95    | 97.23    | 33.76    | 90.57    | 221.56   | 309.51   | 3,972.59  |
| 14     | 209.74       | 10.97  | 6.71   | 227.42   | 654.45    | 76.00    | 120.94   | 851.39    | 1,078.81  | 123.45   | 11.03  | 58.65    | 69.60    | 14.14  | 276.87   | 607.85    | 125.56   | 196.69   | 441.00    | 258.11   | 1,629.21  | 1,906.08  | 38.48    | 65     | 54.98    | 94.11    | 113.79   | 30.37    | 82.97    | 227.13   | 321.24   | 3,306.13  |
| 15     | 300.19       | 7.30   | 12.35  | 319.84   | 662.01    | 103.48   | 91.12    | 856.61    | 1,176.45  | 122.56   | 34.11  | 100.54   | 101.81   | 5.14   | 364.16   | 491.21    | 96.61    | 155.28   | 293.07    | 184.30   | 1,220.47  | 1,584.63  | 51.24    | 25.32  | 56.99    | 133.55   | 112.41   | 46.59    | 50.59    | 509.59   | 343.14   | 3,104.22  |
| 16     | 186.88       | 7.25   | 13.17  | 207.03   | 293.00    | 92.31    | 78.11    | 463.42    | 670.72    | 86.72    | 34.64  | 37.30    | 101.85   | 5.87   | 266.38   | 373.91    | 86.50    | 131.33   | 188.85    | 108.05   | 938.64    | 1,205.02  | 62.53    | 41.90  | 94.71    | 199.14   | 57.98    | 58.12    | 24.92    | 141.02   | 340.16   | 2,215.90  |
| 17     | 178.17       | 14.28  | 7.67   | 200.12   | 244.34    | 100.91   | 122.49   | 467.74    | 667.86    | 83.93    | 24.18  | 45.97    | 42.59    | 10.26  | 206.93   | 280.39    | 119.15   | 113.05   | 122.95    | 159.41   | 794.95    | 1,001.88  | 39.51    | 10.37  | 63.21    | 113.09   | 66.31    | 32.81    | 24.96    | 124.08   | 237.17   | 1,906.91  |
| 18     | 星期一日休息       |        |        |          |           |          |          |           |           |          |        |          |          |        |          |           |          |          |           |          |           |           |          |        |          |          |          |          |          |          |          |           |
| 19     | 188.18       | 10.26  | 8.29   | 206.73   | 386.92    | 69.57    | 118.30   | 601.79    | 808.52    | 174.63   | 35.92  | 60.84    | 122.55   | 8.36   | 402.31   | 232.85    | 94.31    | 179.13   | 240.01    | 158.06   | 904.36    | 1,306.67  | 60.71    | 36.03  | 49.96    | 146.70   | 52.55    | 93.13    | 13.67    | 159.35   | 306.05   | 2,421.24  |
| 20     | 152.80       | 16.86  | 9.32   | 178.98   | 264.00    | 73.63    | 94.21    | 431.84    | 610.82    | 120.66   | 22.34  | 94.10    | 101.02   | 9.58   | 348.10   | 360.13    | 117.60   | 175.06   | 267.30    | 171.00   | 1,091.09  | 1,439.19  | 37.06    | 3.31   | 60.02    | 100.39   | 76.39    | 43.51    | 26.45    | 146.35   | 246.74   | 2,296.75  |
| 21     | 211.55       | 31.30  | 9.86   | 252.71   | 835.30    | 288.44   | 232.47   | 1,356.21  | 1,608.92  | 87.49    | 17.46  | 37.37    | 111.89   | 39.60  | 293.81   | 359.17    | 175.23   | 254.08   | 442.30    | 463.98   | 1,694.76  | 1,988.57  | 43.09    | 23.02  | 44.80    | 110.91   | 50.14    | 91.87    | 108.07   | 250.08   | 360.99   | 3,958.48  |
| 22     | 109.96       | 14.25  | 7.89   | 132.10   | 553.59    | 124.90   | 105.68   | 784.17    | 916.27    | 138.01   | 16.44  | 18.71    | 84.31    | 5.18   | 262.65   | 373.99    | 202.47   | 145.62   | 382.30    | 216.69   | 1,321.07  | 1,583.72  | 56.93    | 7.98   | 24.15    | 89.06    | 80.16    | 41.52    | 20.73    | 142.41   | 231.47   | 2,731.46  |
| 23     | 218.08       | 15.33  | 8.89   | 242.30   | 494.70    | 59.39    | 82.11    | 635.20    | 877.50    | 80.77    | 28.70  | 26.81    | 73.56    | 64.43  | 274.27   | 381.90    | 102.06   | 185.52   | 296.92    | 185.82   | 1,152.22  | 1,426.49  | 24.47    | 16.39  | 38.46    | 79.32    | 72.95    | 24.88    | 45.91    | 143.74   | 223.06   | 2,527.05  |
| 24     | 483.48       | 12.19  | 15.26  | 510.93   | 806.23    | 127.73   | 111.56   | 1,045.52  | 1,556.45  | 277.66   | 87.36  | 108.57   | 172.25   | 14.74  | 660.58   | 708.39    | 182.78   | 396.54   | 570.32    | 412.56   | 2,270.59  | 2,931.17  | 127.97   | 31.07  | 48.03    | 207.07   | 132.62   | 83.11    | 63.46    | 279.19   | 486.26   | 4,973.88  |
| 25     | 星期一日休息       |        |        |          |           |          |          |           |           |          |        |          |          |        |          |           |          |          |           |          |           |           |          |        |          |          |          |          |          |          |          |           |
| 26     | 結算期間停止營業(下同) |        |        |          |           |          |          |           |           |          |        |          |          |        |          |           |          |          |           |          |           |           |          |        |          |          |          |          |          |          |          |           |
| 27     |              |        |        |          |           |          |          |           |           |          |        |          |          |        |          |           |          |          |           |          |           |           |          |        |          |          |          |          |          |          |          |           |
| 28     |              |        |        |          |           |          |          |           |           |          |        |          |          |        |          |           |          |          |           |          |           |           |          |        |          |          |          |          |          |          |          |           |
| 29     |              |        |        |          |           |          |          |           |           |          |        |          |          |        |          |           |          |          |           |          |           |           |          |        |          |          |          |          |          |          |          |           |
| 30     |              |        |        |          |           |          |          |           |           |          |        |          |          |        |          |           |          |          |           |          |           |           |          |        |          |          |          |          |          |          |          |           |
| 31     |              |        |        |          |           |          |          |           |           |          |        |          |          |        |          |           |          |          |           |          |           |           |          |        |          |          |          |          |          |          |          |           |
| 合計     | 5,052.33     | 337.09 | 222.77 | 5,612.19 | 14,928.59 | 3,181.15 | 2,696.83 | 19,906.57 | 25,518.76 | 2,936.68 | 601.57 | 1,304.80 | 1,822.38 | 254.45 | 6,919.88 | 18,540.53 | 3,893.56 | 6,342.41 | 10,448.20 | 8,936.35 | 48,161.05 | 55,080.93 | 1,199.44 | 313.79 | 1,002.45 | 2,515.68 | 2,799.88 | 1,458.43 | 2,286.34 | 6,544.65 | 9,060.33 | 99,660.02 |

研  
究  
資  
料

# 膠濟鐵路消費合作社

## 第一售品室

《部貨雜麵米》

專辦濟南上等麵粉各種大米雜糧  
雜糧麵食物罐頭諸品茗茶各色露  
酒香烟粗細瓷器日用雜貨一應俱  
全

\* \* \* \* \*

## 第二售品室

《部緞綢疋布》

揀選國貨布疋呢絨絲羅綢緞江西  
夏布並聘技師定做西服制服便服  
工精料美價值從廉

\* \* \* \* \*

## 第三售品室

《部器具貨廣》

採辦津滬化粧用品皮帽禮帽草帽  
桌毯被單旅行箱篋家用器具絨毛  
衛生衣褲男女手巾襪子日用百貨  
無不齊備並聘技師定做男女時式  
皮鞋布鞋工精價廉定期不誤

\* \* \* \* \*

## 社 址

### 總社

青島市湖南路三十一號

商電：四七五〇號

路電：二〇四、二五九號

第一分社——四方站

第二分社——高密站

第三分社——坊子站

第四分社——張店站

第五分社——濟南站

# 港口貨物之裝卸（續）

虎口餘生譯

## 第九章 拖車

碼頭上搬運貨物，或至貨廠，或至貨棧，或至馬車火車裝貨地點，所用各種方法，無如拖車組織之有伸縮力，且有效力者。

### 人力拖車

在地積有限之處，往來程途甚短，而貨物又須分爲甚多之批數，不得不用人力拖車，貨廠之工作，在世界各港口，幾無不用之，在一定範圍之內，人力拖車極有能力，且最能應付本地各種情狀，惟薪資重大，是爲其唯一之缺點，紐約港海洋大輪即棧橋，搬運雜貨，完全用人力拖車，該港治港委員會之報告中，常謂人力拖車能供給兩種需要，即伸縮力與遷就商業上之習慣，其敷設費甚低，雖不足爲主要份子，然亦不能忽視，人力拖車或有永久存在之可能，然其薪資負擔甚重，若以之供給碼頭起重機，及船上絞機同時之迅速工作，則爲其力所不逮矣。人力拖車雖有上述之缺欠，然最大之港口，亦不能廢棄之，且必視爲搬運之重要份子，多數歐美港口且完全倚重之。

在轉運貨廠內搬運二擔以下貨件，人力拖車最爲經濟，除每工人每年薪資外，並鮮其他支出，所用工人可以隨時增減，資本建設上，且無重大利息之擔負。

羅士敦氏下述言論，雖為鐵道車站習慣，而於碼頭情形亦頗有關係，據余由經驗上所得，凡情狀適宜者，宜用電汽拖車，然大多數貨運車站，為普通貨物之搬運，其最利便之工具，仍以多年來所用之人力拖車為最佳，蓋拖車夫不為工作區域所範圍，其數目亦可隨時增減，以應貨物運輸之多寡，且拖車夫具有喉舌，並稍有知識，因而善為指導之，則其在組織中亦為有價值之單位。

普通在碼頭上所用，為尋常之兩輪搬運拖車，工廠及車站所用四輪拖車，在碼頭上多用機械動力。

碼頭上人力拖車，經濟之裝運，約為六担，尋常重量較小，往來程途以五六十碼為最經濟，如以四十碼為平均數，則一工人一小時應搬運二三噸。

#### 機械拖車

近世碼頭拖車，沿革於月台拖車，現已有數種，各有其專長，如運重物，則以低月台為宜，其月台居兩輪之中，使之距地面僅數寸，又有一種不作直接之裝運，為一種平台，或托盤，拖車車底可以伸入月台之下，月台先將貨物裝妥，然後由拖車負之往來，拖車有三輪者，可於極小地位以內轉動，地面不平者用之甚宜，有四輪者，月台寬而平穩，宜於裝運重物。

碼頭上摩托拖車，最有用之容量為二噸，尋常容量多在一千五百磅與五千磅之間，一噸拖車長七尺至九尺，寬四尺，裝貨區域約三十四方尺，於半徑八尺以內可以轉動，二噸拖車長約

十尺，於半徑十二尺以內可以轉動，其貨區域約為三十方尺。

其動力為儲蓄電池，約一至三馬力，每二十四小時沖電一次，尋常習慣沖電在夜間，約需數小時之久，如須繼續使用，可以換用準備電池，更換一次約需五分鐘，亦有午膳時補沖一次者。

電氣拖車之速率，須視地面平淨與否，此外尚有若干事實，亦足以約束其速率，普通每小時五至九英里，斜坡之短者六分之一不難超過，如坡勢較平，則稍長亦不妨。

電氣拖車之節制極有效力，其動力機關設有關係，司機下座時，電力自停，輪制自行發生作用，司車之小槓杆或鑰，如無人主持，能自行返回中立地位。

二噸電氣拖車，每搬運七十五噸，程途三四十碼，約費電力二先令，工作時間較短，則工作率或稍高，而每小時為十噸，其速率為每小時八英里，此種拖車價在英金四五百鎊之間，統常年經費計算，如電池，輪，皮帶，養修，司機薪工，利息，折舊等，每年所費約英金二百五十鎊。

### 升降拖車

除本車上裝貨外，工有月台托盤裝貨辦法，前已述及之托盤，距地平面約十二寸，拖車能將車底降低，而探入月台或托盤之下，拖車往來工作時，月台托盤可從事於裝卸，於以節省有用時間，且使拖車得以盡力於拖送事務。

掃丹屯船塢，曾以愛偉帕克拖車作繼續之試驗，該車載重容量二噸，用愛迪生式電池二十一枚，其電池為 21 號，電力二百二十五安培小時，可以繼續工作八小時，無需補沖，車之月台長六尺八寸，寬三尺三寸，木盤長七尺，寬四尺五寸，車之月台距地平面十一寸，木盤於上車時，以電力提高，使之較月台高四寸半，拖車往來運送時，多數木盤可以從事裝卸，下表為兩拖車於一小時內運送該塢通常貨品之成績。

| 貨物種類   | 肉      | 行     | 李     | 麪       | 粉     | 水   | 果   |
|--------|--------|-------|-------|---------|-------|-----|-----|
| 時間     | 一小時    | 一小時   | 一小時   | 一小時     | 一小時   | 一小時 | 一小時 |
| 程途     | 一百尺    | 二百尺   | 一百尺   | 一百尺     | 二百五十尺 |     |     |
| 往返次數   | 三十七    | 三十    | 二十八   | 三十五     |       |     |     |
| 總距離    | 七千四百尺  | 一萬二千尺 | 五千六百尺 | 一萬七千五百尺 |       |     |     |
| 每車件數   | 羊二十五隻  | 十二箱   | 二十袋   | 一百箱     |       |     |     |
| 平均每車載重 | 十五担    | 十七担   | 二十担   | 九担      |       |     |     |
| 每小時搬運  | 廿七噸十五担 | 廿五噸十担 | 二十八噸  | 十五噸十五担  |       |     |     |
| 所省工人數  | 十五人    | 十四人   | 十一人   | 二十六人    |       |     |     |

動力車與拖帶車

往返程途稍遠，如八百至一千尺，而情狀適宜者，則宜用動力車與拖帶車之組織，美國內河

碼頭棧橋多長，故多用之，其利便亦多，在動力車往返時，拖帶車可以從事裝卸。動力車拉杆上之拖引力，在平淨平面地板上，每噸貨物約為六十五磅，斜坡每百分之一每噸須加增拖引力二十磅。

動力車可用電力或油力，美國則多用汽油，用汽油則此種組織往來於不平淨之地面，及長距離，頗為利便，且地面每為軌道所割裂，用電力殊為不宜也，其速率每小時約為四五英里，往來靈俐，拖帶車雖在七八輛以上，亦可蜿蜒曲路上，如到達點多，則拖帶車於每到一地點，可以依次摘下。

紐約附近沿海岸各港口間，對於動力車更有進一步之辦法，除在碼頭分配運送貨物外，每以動力車拖送拖帶車至輪船，動力車摘下後，拖帶車即留於船上，船開至他港口，再用他港口之動力車拖送之，歸途亦然，此種進步，實為他處所未有，然亦須視本地之情形，始能決定其法之是否適宜也。

### 電池及冲電

電氣拖車所用電池，尋常有二種，鉛式與鎳式，前者重，而後者用電流多，然亦各有其特長，鉛式所用單位電池為數十二、十八、二十四、鎳式為數二十四、三十、三十六、四十八、冲電則概用直流，如來源為交流，則須用變流機，如水銀真空管，或變流磨電機之類，而以磨電機為最佳，電壓不敷，須以阻力機調劑之，冲電處應設於附近便利地點，距工作地點不過五百



碼頭，一日工作二三十英里者，約需沖電六七小時。

## 第十章 駁船

駁船之運送貨物，乃在船與岸之間，或同一港口之兩地點，而港口又有下列各種情形者，(一)無碼頭或棧橋等設備，或有此設備而不充足者，(二)碼頭棧橋旁水深不足以容納船隻者，(三)港口搬運貨物區域爲水面所隔離者，(四)交納貨物地點在河上者，(五)貨物之運送在海洋大輪與沿海輪隻之間者。

駁船在未發達之海港爲必要品，在東方各港，雖有碼頭棧橋，而多不能接收海洋大輪，尤不得不備，亦有先在港外稍卸貨物，使船身喫水略輕，然後駛入港口，或河口，達到碼頭，再行起卸者。

### 駁船之重要

駁船在搬運貨物工作上，殊不能忽視，倫敦進口貨經駁船起卸者，約佔百分之八九十，即在碼頭停泊船隻其由駁船起卸者，亦有此數，紐約港除與火車交換貨物不計外，其餘由駁船起卸者，亦佔百分之六十五，紐約治港委員會報告中言，大部份貨物由輪船運出或運入者，皆藉駁船往來於船與碼頭或棧橋之間，本港所製成貨品，及消費貨品，亦多由駁船運至海洋大輪與沿海輪船，或自此種輪船上起卸。

歐洲各大港，在河心裝卸之事，亦甚通行，如羅特丹，漢埠等處是也，在漢埠本市，與自由區區間，又有運河及河道之運輸，此兩處之貨棧，多在河岸。

### 駁船種類

舟船供駁船事業之役者，其性質與構造種類頗多，倫敦常用者長八十尺至九十尺，寬十八尺至二十尺，艙在中部，能載貨一百噸至一百二十噸，兩端平齊，此種駁船多名為啞船，因無推進機械，往年多藉潮力往來，每小時約三海里，指揮改向，則藉長櫓，近年則由他船拖帶，六船為一拖，各駁船至到達地，則依次摘去，常用者雖為百噸，然亦有二百噸二百二十五噸者，甚有至五百噸者，惟不多見，又有用帆之駁船，載重二百五十噸至三百噸，大都在沿海，或近洲處往來有二三帆者。帆色多赤，在泰姆司河下游，頗有畫意，倫敦港註冊駁船約九千隻，註冊噸數約五十萬噸。

紐約港口喫水淺之駁船，種類亦甚多，自甲板無艙式至汽力附帶起重機之駁船，又有一種有艙駁船，該處人多呼之為「箱」，用於散裝貨物，如雜糧，煤，砂，碎石，灰，拉圾之類，又有有蓋駁船，則有甲板上之構造，上有頂，旁有門，紐約所用大都較之倫敦者為大，每隻載重約六七百噸，汽機駁船亦頗多，容量在三五百噸之間。

紐約港口之運輸，有一特點，足以使人注意者，即赫德生兩岸間之火車輪渡，其製為一種浮橋或月台，與火車軌道可以合頁式橋相接，其長約三百尺，亦有略短者，有鋼製者，有木製者，

分爲二種，從事於「交換」者，有二軌道，能容車十二至廿四輛。從事於「棧橋車站事務」者，有二軌道，並有中央拖車月台，能容車八至十六輛，其推進則由小輪在旁促動之，每日在兩岸間，由輪渡載運之車輛，在一千五百輛與二千輛之間。

其裝車之法如第七十二圖，圖中爲伊利鐵道在哲綏城之轉運棧橋，貨物以人力拖車循清理月台，送至棧橋，火車車輛均列於兩旁，車輛之不在一軌道者，停車時使其車門相對，兩門間搭平板爲路，拖車可以直入車內卸貨。

#### 駁船之碼頭費

倫敦紐約兩港對駁船所收之費，極有出入，倫敦駁船營業，自往古已享受一種特別權利，載在議院典章，名爲自由水權，按照此項法律之保護，凡船隻從事駁船事業者，得自由往來於各塢，故碼頭之養修，駁船並無何種擔負，紐約則駁船凡在碼頭停放一次，徵費約一元，一日之間停放多次者，爲數頗不資，故業此者嘖有煩言。

#### 泰姆司新式駁船

往來於泰姆司河之駁船，近來有一種新式者，蓋單艙式駁船，流弊甚多，船身稍有破損，立卽沈下，陰雨時則存水，風浪時亦然，貨物存在艙下，不易望見，無從檢查數目，新式駁船，如第八十圖，實一月台式駁船，置於三浮筏之上，有池可以裝油，如裝羊絨可載一百五十噸，堆高至十尺，水綫尙餘十二寸，船身長九十尺，寬廿三尺六寸，滿載時，喫水五尺九寸，兩

邊各設二門，寬九尺，門之上截可以旁開，下截可以放下，此種船既有浮筏三，如有意外，不至於沈下，裝貨甚為便利，人力拖車馬車等，均可上下自如，地積亦較之尋常拖船為多。

### 最慢列車

正 至

世界最慢列車，當在澳大利亞，蓋彼處與古士達至卡古里，有茶糖專車，駛行極為遲緩，兩站相距一千零五十一英里，開行一次，需一星期，回程亦需一星期，時或有乘客，然皆性迂緩而富於忍耐性者。

\*\*\*\*\*  
 新發明品  
 正至  
 \*\*\*\*\*

鐵道養路工程最困難一部份，即使鋼軌或軌枕與枕木有穩固之結合，倘路工之碎石或洩水工程，未能充分，使路基不受氣候變更之影響，或稽查工作未能完備，則列車往來之重量，必使枕木動移，而螺釘及狗頭釘因之鬆動，鬆動之後，塵土及水份即乘間而入，枕木之朽爛，釘之腐蝕，亦即隨在發生，西澳洲國有鐵道工程師克烈士威氏，曾發明一種煤製品，可以融化傾入螺釘及狗頭釘四週之隙間，冷凝之後，可以變硬固結，惟在炎熱地方，如印度者，則易於軟化而喪失其固結能力，近來印度克瑞西納博士與顧司兩君，又發明一種物質，名之為弗來第拉，其固結力較大，而不易於軟化，用於螺釘及狗頭釘之已鬆動者，可使之穩固如新，誠便利有用之鐵道用品也。

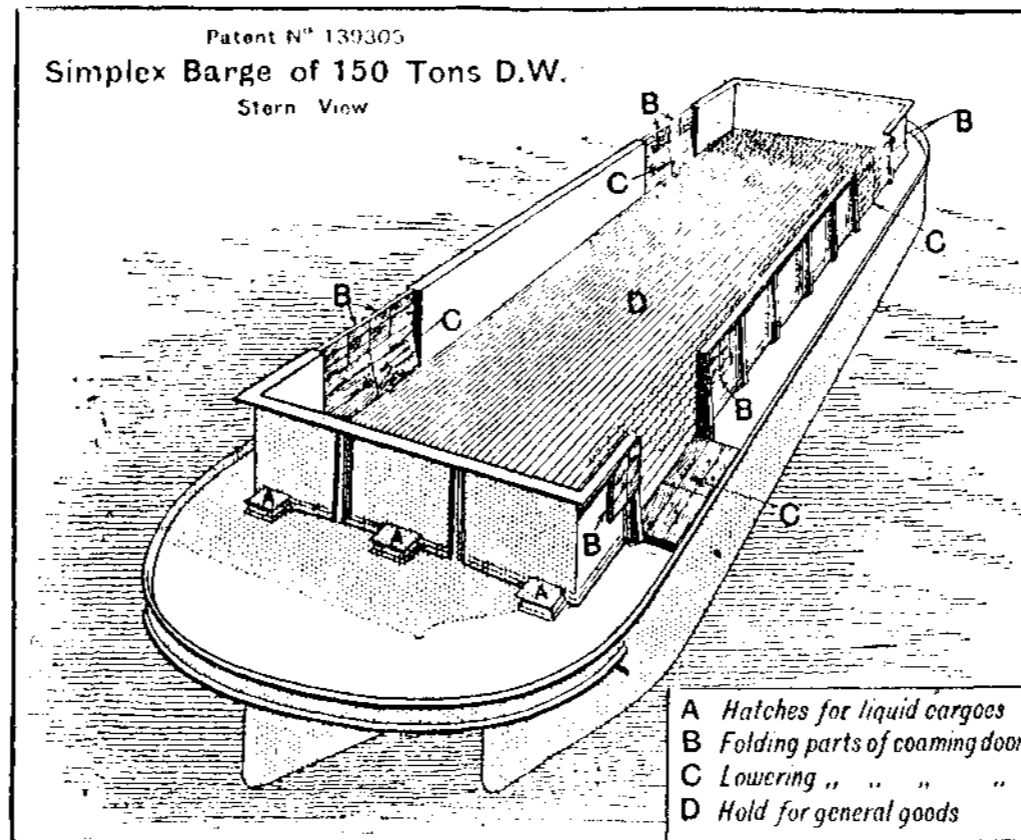


FIG. 89.—Proposed Thames barge.

調查報告

## 簡 易 的 國 音 字 母 表

| 《X ㄛ<br>國 音 | ㄣ<br>音 | P<br>字 | ㄇ X'<br>母     | (Gwoin Tzyhmuu) |      |       |      |        |      |
|-------------|--------|--------|---------------|-----------------|------|-------|------|--------|------|
| ㄅ B         | 博      | ㄆ P    | 潑             | ㄇ M             | 莫    | ㄈ F   | 佛    | * ㄨ V  | 復(蘇) |
| ㄉ D         | 德      | ㄊ T    | 特             | ㄋ N             | 訥    |       |      | ㄌ L    | 肋    |
| ㄍ G         | 格      | ㄎ K    | 客             | * ㄋ NG          | 額(蘇) | ㄏ H   | 赫    |        |      |
| ㄐ J         | 基      | ㄑ CH   | 欺             | * ㄍ GN          | 尼(蘇) | ㄒ SH  | 希    |        |      |
| ㄐ J         | 知      | ㄑ CH   | 痴             |                 |      | ㄑ SH  | 詩    | ㄖ R    | 日    |
| ㄗ TZ        | 資      | ㄗ TS   | 雌             |                 |      | ㄗ S   | 思    | (以上聲母) |      |
| ㄚ A         | 啊      | ㄛ O    | 痾(寧)          | ㄜ E             | 鵝    | ㄝ E   | 哀(蘇) |        |      |
| ㄞ AI        | 哀      | ㄟ EI   | 呢             | ㄠ AU            | 熬    | ㄡ OU  | 歐    |        |      |
| ㄢ AN        | 安      | ㄣ EN   | 衣恩            | ㄤ ANG           | 昂    | ㄥ ENG | 諍    |        |      |
| ㄝ EL        | 兒      |        | (直行作一)<br>I 衣 | ㄨ U             | 烏    | ㄩ IU  | 迂    |        |      |

(ㄗ, ㄟ, ㄑ, ㄛ, ㄇ, ㄗ, ㄠ, 用第二式時, 加 Y 作韻母。) (以上韻母)

---

ㄅ, ㄆ, ㄇ 等是第一式, 名注音符號, 七年十一月二十三日 教育部 公布(舊名注音字母, 十九年四月二十九日 國民政府 令改今名)。

B, P, M 等是第二式, 名 國語羅馬字, 十七年九月二十六日 大學院 公布。

注的漢字, 是字母的讀法; 照 北平 音讀; 北平無相當的字可注, 則加□。(國音不用來拚音的字母, 作 \* 爲記。)

第一式的聲調: 陰平無號; 陽平, ' ; 上聲, ˇ ; 去聲, \ ; 入聲, ˙ (國音不用)

第二式的聲調: 不用符號, 改變拚法來表示, 另有說明。



# 史料

## ◎本路大事記 自七月一日起至三十一日止

- 三 日 本路車務處前呈擬之膠濟鐵路招商承辦沿線各站國貨販賣所簡章經部令修正准予試辦轉行知照
- 四 日 部令調本路機務處技術課課長宋篤生任道清鐵路機廠廠長
- 六 日 本路車務處呈擬凡外站員司未具保者一律飭令覓保其二十二以前到差員司已具保或未具保者均令重新覓保其本年到差已具保者重行審查保單並擬訂外站員司取保辦法及該處各段站夫役取保辦法經管理委員會議決修正施行其十三年令准之車務處各項夫役取具保單辦法同日廢止
- 八 日 本路改良張店水源工事經工務處招標承辦開標結果丙組工事交大中華承辦丁二組工事交慎昌承辦經管理委員會議決令准照辦
- 十一日 本路職工訓練所呈擬續招車務科新生三十名令准照辦
- 十三日 本路工務處呈擬擴充大港調車處移築客車線增建橋梁工事施行書令准如擬辦理

調查報告

二十六日 本路車務處前呈擬將青島濟南旅客問詢處改隸車務處所在段管轄並修改旅客問詢處規則經呈奉部令准予備案

二十七日 本路材料處採辦課課長崔學攸病故遺缺由局暫派郭祕書大中代理於本日到課任事本路自部頒負責運輸通則及修改負責運輸辦事細則後規定整車貨物託運及裝運登記簿(責式16甲)及整車貨物託運及裝運彙報(責式16乙)兩種其效用與本路原有之請求車輛登記簿及分配車輛日報相同為免除重複起見應即於八月一日起停止填用其整車託運及裝運彙報並應按日多複寫一份於次日上午七時以前在站公布惟博山大崑崙巒山三站商運煤焦因係各該商自行裝運仍填用請求車輛單及請求煤焦車輛登記簿煤焦分車日報表月終揭示表所有本路支配車輛規則第三章第二節第二十四條至第二十八條之規定同時取銷又博崑巒三站煤車支配細則第七條第一項及第二項所引用之支配車輛規則條文亦即刪除

三十日 本路車會兩處會呈以外棉侵銷魯棉運量日漸減少請將運至大港一站之出口緊包棉花按七折收費作為出口特價經管理委員會議決呈部奉部苛業代電准照辦

心溪知秋

集書世字

# 膠 濟 鐵 路

青 島 站      濟 南 站

## 旅 客 問 詢 處

- 一 爲旅客解答客運貨運各項問題
- 二 代定本路外路臥車床位
- 三 代購頭二等客票請用電話通知當即派人送至貴寓
- 四 旅客如須迎送及照料行李請通知本社派人照辦

青島電話四六四九號  
濟南電話一三三號

◎膠濟鐵路車務處第二十四次分段聯合會議紀錄

日期 二十三年七月二十一日

地點 本局大禮堂

出席人員 車務處處長 木村芳人

車務處副處長 譚書奎

鐵道部專員 鄭狝尹

文牘課課長 王振綱

運輸課課長 曹昌麒

營業課課長 魏 馨

電務課課長 陸家駒

計核課課長 李善堂

車務第一分段長 劉迪德

車務第二分段長 馬德芳

車務第三分段長 蘇步濱

車務第四分段長 李鴻泰

電務第一分段長 秦文藻

電務第二分段長 張清溪

列席人員 文牘課課員 孟秀璋

運輸課主任 梅超任

運輸課副主任 裘楚材

衛生稽查 陳鳳翔

客貨稽查 王文懿

張曾燮

于慶芑

車務處事務員 藤田榮

營業課課員 陸徵麟

青島站副站長兼貨物主任 許和庭

大港站副站長兼貨物主任 梁謙

大港站副站長兼碼頭貨物主任 馬瑞麒

濟南站副站長兼貨物主任 徐文德

主席 車務處副處長 譚書奎

紀 錄 文牘課課員 孟琇瑋

七月二十一日上午九時

開會如儀

主席 今日爲第二十四次分段聯合會議計五六兩月份例會均告停開蓋緣處內事忙同時亦無重要議案也今年天氣酷熱超過尋常狀態各地之中暑死亡者甚多本路以各段站主管人員暨衛生稽查等咸能遵飭加意預防及救護故祇發生兩次一爲車上旅客一爲路工眷屬但嗣後卽已無聞矣又在此炎暑期內各路營業多受影響而清淡本路獨能反較往年夏季爲佳是皆我車務外站員工之奮勉努力有以致之本人深表感謝並希望各分段長轉達此意於各站同人

本年上半年營業成績尙好煤運尤佳出口煤較多爲近年來所未有故收入不但較有增加而員工之辦事精神亦有足多日前鐵道部譚幫辦視察各路本路頗微嘉獎惟是凡一事或一時之優劣殊未可認爲永遠之優劣尤不可因獎譽所加而生自滿之心結果必致於退落所謂滿招損者是也本處外站員工辦事精神雖好要爲比較的尙非絕對的願我同人仍當繼續努力於上進也部令今年國內聯運會議在青島舉行屆時大部暨各路派員將見聯袂蒞止是乃本路沿線各站員工辦事精神之一大展覽其足以影響本路路譽者將視鐵展會成績爲尤甚是不可不特別注意焉

本路自實行負責運輸及國內聯運以來各關係人員對於各項手續及應用單據等有無感覺窒礙難行或需修改之處務各悉心研究具陳意見以備酌奪提議於聯運會議

甲、報告事項

上次會議議決案辦理情形

第一案「改訂幹線旅客混合列車時刻」十三次車按照混合列車之速度開駛並附掛零擔車十四次車則按旅客列車速度開駛減掛零擔車已於七月一日起實行

第二案「零担貨物標籤每件之兩端各繫一枚以便識別」業經第二一一號通飭各站照辦

第三案「貨車車牌規定由中轉站負責整理補充」已於本年四月二十七日通函各段轉飭遵照辦理

第四案「規定由車上交站補票手續以便稽考而防流弊」業經規定辦法以第四四零號通告各站照辦

第五案「收票員報告應改訂成冊以免遺失而利保存」經函准會計處函稱該項報告係兩面格式不便複寫俟提出統一會計會議決定之

第六案「在各次客車三等車內裝設呼喚站名發音機」經函向西門子中國電氣公司等徵詢機器用法價目式樣等以資研究旋由中國電氣公司來函詢及本路車輛內部設備各要點已轉請機務處查照簽註矣

第七案「行車人員公寓添雇零工」查機務方面係雇用看守公寓之零工按日給資每名每日四角五分本處應暫向各站酌撥站夫兼管以資撙節原案保留



第八案「條式補票本增印存根一聯以便存站備查」經詢據會計處方面云此項辦法上次會計會議業已議決凡新印補票本已增存根一聯不久即可分發使用

乙、討論事項

一、旅客列車上落車口應否規定案（運輸課提）

說明 查旅客列車到站旅客搶上爭下誠恐人多擁擠秩序難維前經車務第二分段函據黃旗堡站長提議規定旅客上落車口辦法就秩序言分門上落詢不至於紊亂但車輛聯接互有前後如此前一車之上車門與後一車之下車門相聯倘上車人多適逢鄰車下車人少或竟無人亦不得越規假進其上車門勢必格外擁擠是於便利旅客之旨未盡妥切究應如何辦理請 公決

議決 函詢京滬路該路對於車上旅客分門上落辦法試辦以來成效如何再行規定（運輸課辦）

二、本路運輸生油豆油對於所用油篋仍應指導改良以免損失賠償案（營業課提）

說明 查本路運輸花生油豆油等植物油類自本年四月一日起限裝鐵桶如仍用篋裝無論如何破漏概不賠償業已實行惟此案由局呈部備案時奉 部令「以篋裝油類破漏不予賠償與貨物負責運輸通則不合須兼顧製篋工人之生計應指導油商改良油篋之品質及式樣並由該路研究裝置油篋最經濟而適當之辦法以期路商雙方不受損失」查限用鐵桶裝油實行已經半月而實際上運油者仍用條篋如故是則本路之限用鐵桶裝油不啻為變相之運油不負責自與負責運輸本意有所不合究應如何指導改良油篋品質之處請 公同議決

議決 將本路歷來對於油運損失賠償暨篋裝易於破損滲漏改良油篋品質復有困難各情形提議於國內聯運會議（營業課辦）

三、包裹收據改由鐵路遞送並由到站送達提貨人案（營業課提）

說明 茲為發展包裹運輸計擬仿照郵局辦法將提貨人收據隨車遞送並由到站送達俾寄貨人省寄信之周折及郵資之費用並擬暫在青島濰縣博山周村濟南各站先行試辦如何請討論公決

議決 包裹收據由鐵路代遞代送辦法感有困難原案保留

四、切實規定各站員司夜班費以資劃一（計核課提）

說明 查各車務段所報各站當值夜班人員標準頗不一致深恐一涉浮濫轉相援例則此項費款必將超出預算甚多查外班費預算原定為每月一千八百元當時以為足敷開發茲照各車務分段所報各站每日值夜班人數共計二百六十餘名再加電務方面每日值夜班人數九十餘人合計三百五十餘人每月需費二千一百餘元已超過預算三百餘元年計超過四千元左右現奉令核減預算亟應切實籌議辦法以憑呈復請 公同討論

議決 由計核課與車務第一分段長會商減縮夜班費暨劃一標準辦法呈核（計核課辦）

五、請補充貨車風缸拉條以便放風並通知警方負責保護以免遺失案（車務第三分段提）

說明 查改良貨車風缸活塞以便放風一節前於本段第十三次分段會議經張店站提出議決呈請鈞處轉函機務處辦理在案惟查該項設計係通盤籌劃一時恐難實現茲為便利行車並免除鈞

夫放風危險起見擬請先將貨車風缸之拉條加以補充以便放風並請警方切實負責看守以免遺失可否請 公決

議決 此案前已函請機務處查照至補充風缸拉條以資急用一節應再函催機務處辦理

六、請將員工乘車證分次請領並按實在人數核發以示體恤案（車務第三分段提）

說明 本段第十三次分段會議據博山站提議以本路員工每年請假領用之乘車証本人請過者眷屬不能再請或單為眷屬請領者本人不能再請或本人及眷屬同往而不同返者亦只發本人不發眷屬似有失體恤員工之至意又本路員工請領之乘車証眷屬只限五人但員工眷屬有父母俱在而且有子女四五人者每受五人限制必另行購票若干人在薪資微薄之員工實感萬分困難擬請嗣後對於員工請領乘車証准予分次並按實在人數核發以示體恤經議決提出分段聯合會議理合提請 公決

議決 關於鐵路員工每年領用乘車證辦法局方已奉有部令改優應候局令公布

七、請將每年未請事假及病假未逾四日各員工獎金改為半個月薪資以資鼓勵案（車務第三分段提）

說明 本段第十三次分段會議據博山站提議以本路員工每年未請事假及病假未逾四日者給予該員工十日薪資之獎金此項獎金頗覺微薄請假者尚居多數仍不足以資鼓勵於公務上妨礙良多擬請將該項獎金改為半個月薪資庶足以資鼓勵減少員工請假增加工作效率理合提請

公決

議決 呈局請將車務外站行車員工終年未請事假及病假不逾四日之獎金改優為半個月薪資  
藉以減少員工請假而節省班費(文牘課辦)

下午十二時半散會

美術基盤

正至

美國太平洋聯合鐵道，分段工頭德陵迦，於近  
三年中，公餘之暇，製一基盤，用木三千五百  
六十五塊，所用硬木有十二種之多，

文藝

集  
依  
遷  
碑  
字

## 膠濟鐵路月刊徵稿簡章

- 一 本刊徵稿以增進鐵路學識改革路務計畫或研究本路沿線各地工商業狀況之論著爲限
- 二 來稿無論爲自撰繙譯或介紹外國學說而附加意見者一律歡迎
- 三 如爲譯品請將原文抄寄或將原文題目著姓名原刊名稱出版地點及時期詳細註明
- 四 來稿務請繕寫清楚加以圈點如能照本刊行格繕寫尤佳
- 五 來稿無論掲載與否概不退還原稿惟長篇鉅作必須退還者請預先聲明
- 六 來稿請註明投稿人姓名住址掲載時之署名得由投稿人自定
- 七 來稿如經掲載酌致薄酬如左
  - 甲、每千字一元
  - 乙、每千字二元
  - 丙、每千字四元
  - 丁、特別稿件奉酬從豐
- 八 來稿經掲載後當專函通知領取稿費之日期投稿人如在外埠即逕行滙上但來稿已在他處發表者恕不給酬
- 九 來稿不願增刪者請預先聲明
- 十 來稿請寄膠濟鐵路局編查課

消寒九首

介 盒

長至節後一夕

坐歎居諸疾葭灰又競吹宵從今夜短心與一燈知寒色凝書幌酸風吼水湄可勝追少日影事總銜悲

閩 變

兵氣充閩里封書問死生天胡如此醉亂究幾時平劫火危千戶妖氛鎖百城開門甘揖盜鷄犬亦相驚

聞福州居民空巷避難

極目寒雲外忘憂我未遑軍書傳緊急勁旅費周章困獸還思逞池魚恐及殃不堪丁歲暮載道見流亡

閱 報

蚤起占休咎徬徨檢報章幸聞收井里無復整師行拭眼煙塵靖安心虎兕戕厥功驚破竹京觀築何妨

聞中央軍戡定福州

入耳成狂喜閩山報止戈新猷看草創羣彥待兼羅丹橘嘗依舊江梅瘦幾多消寒憑臘酒不問夜如何

詠室中盆梅

小坐披書卷  
嫣紅發幾枝  
人間春早到  
一樣暗香隨

癸酉臘月二十一日立春

冷蕊夜先知  
身入羅浮似  
花供斗室宜  
不須銅井路

詠案頭水仙

簡事過新歲  
閒情供水仙  
風鬟饒綽約  
玉貌靚幽妍  
羞逐淤泥伍  
欣無映蝶穿  
亭亭擎百朵  
坐對欲忘眠

謝林耕宇贈春蘭

君自江南返  
携來九畹芳  
蘭林欣割愛  
莖似感逾常  
庶卉應低首  
斯香合署王  
爭將壓雲鬢  
憶絕大功坊

曩昔金陵女子歲首必簪春蘭滿髻

青邱春日偶成

豁眼皆春色  
青邱百景新  
已謀人日醉  
又沸上元辰  
九九寒天盡  
雙雙燕子嗔  
從頭更歲序  
遮莫坐因循





## 乘車須知

- 一 所有票價及運費等項概收本地通用銀圓銀行鈔票須照本路所規定者為限
- 二 凡孩童未滿四歲者免收票價已滿四歲至十二歲以下者減半核收已滿十二歲者照收全價但免收票價之孩童不得佔用坐位
- 三 凡旅客欲用臥舖時須另購床舖票不論路程遠近頭等每張上舖三元五角下舖四元五角二等上舖二元五角下舖三元如孩童係減收半價者床舖票亦須全價如兩孩童合用一床舖者准其合購床舖票一張
- 四 青島濟南間之各次客車均掛有飯車備有中西食品及茶水點心以備旅客購用
- 五 凡持用免票及軍用乘車執照者不得乘坐一二兩次特別快車
- 六 所有旅客之行李如不超過左列重量免收運費

|      |      |
|------|------|
| 頭等旅客 | 八十公斤 |
| 二等旅客 | 六十公斤 |
| 三等旅客 | 四十公斤 |
- 七 孩童購買半價票者其行李重量當按其等次照上列各數減半免費
- 八 凡交由鐵路管理之尋常掛號行李如有遺失或損壞鐵路所負賠償責任無論何等旅客衣箱或皮包或皮箱其最大限額以一百元為限舖蓋每捆最多以三十元為限網籃全件遺失每件最多以十元為限但網籃中所裝之物件如有遺失鐵路不負責任
- 九 行李自交給物主後如有短少情事鐵路概不負責
- 十 提包文書箱氈毯枕頭舖蓋及其他一切細小隨身行李能置於車座上之擱物架或坐位下不致妨礙他客者旅客可隨身攜帶入車自行照管並負意外之責除以上各物外均不得攜帶入車
- 十一 月台票每張銀五分各站均有出售
- 十二 旅客如無票乘車或越級越站查出補票時按照尋常票價加收半數作為罰金
- 十三 腳夫代旅客搬運行李由車站柵門送至車上或由站外送行李房過磅或由車上搬至柵門每件准腳夫收小銅元十枚
- 十四 旅客毀壞車上裝置物件者須照修配價自賠償
- 十五 旅客不得在客座任意躺臥及堆放行李侵佔他人座位
- 十六 旅客在車內不得隨意在痰盂外吐痰以免傳染疾病並於列車停在站台時不得在車上廁所便溺
- 十七 旅客不得拋棄烟頭或自來火餘燼於車內或車窗縫內
- 十八 往博山支路者在張店站換車(往雲山在博山支路淄川站換車)往鐵山者在金嶺鎮站換車
- 十九 往上海大連及日本者在青島車站或大港車站下車在大港碼頭上船(招商局普安輪船每星期二由青島專開上海其餘開駛門司神戶之輪船每三天或五天一次開駛大連及上海者每三天或四天一次)
- 二十 國內旅客聯運各站：青島·膠州·高密·坊子·濰縣·青州·周村·博山
- 廿一 中日旅客聯運各站：青島·高密·坊子·濰縣·青州·張店·周村·雲山·博山·濟南
- 廿二 青島濟南兩站設有問詢處旅客如有詢問之事均可隨時解答(青島電話四六四九號濟南電話一三三三號)