

院
玉和
張春彥
佳劇
大總數，為七五〇〇〇，大學四年畢業支助半年，共六次納數為九〇〇〇〇，行址西交民巷東城王府井大街南城珠市街章程索即寄

本報價目
本報每星期五出一張增刊無定期每份大洋六分 每洋一元定閱十七期 預定廿五期大洋一元四角 預定五十期大洋二元八角 預定一百期大洋五元四角 蒙古新報每份另加寄費五分 歐美每份另加寄費三分 郵費代價按九五折現以一分半分者為限空函定報概不作為

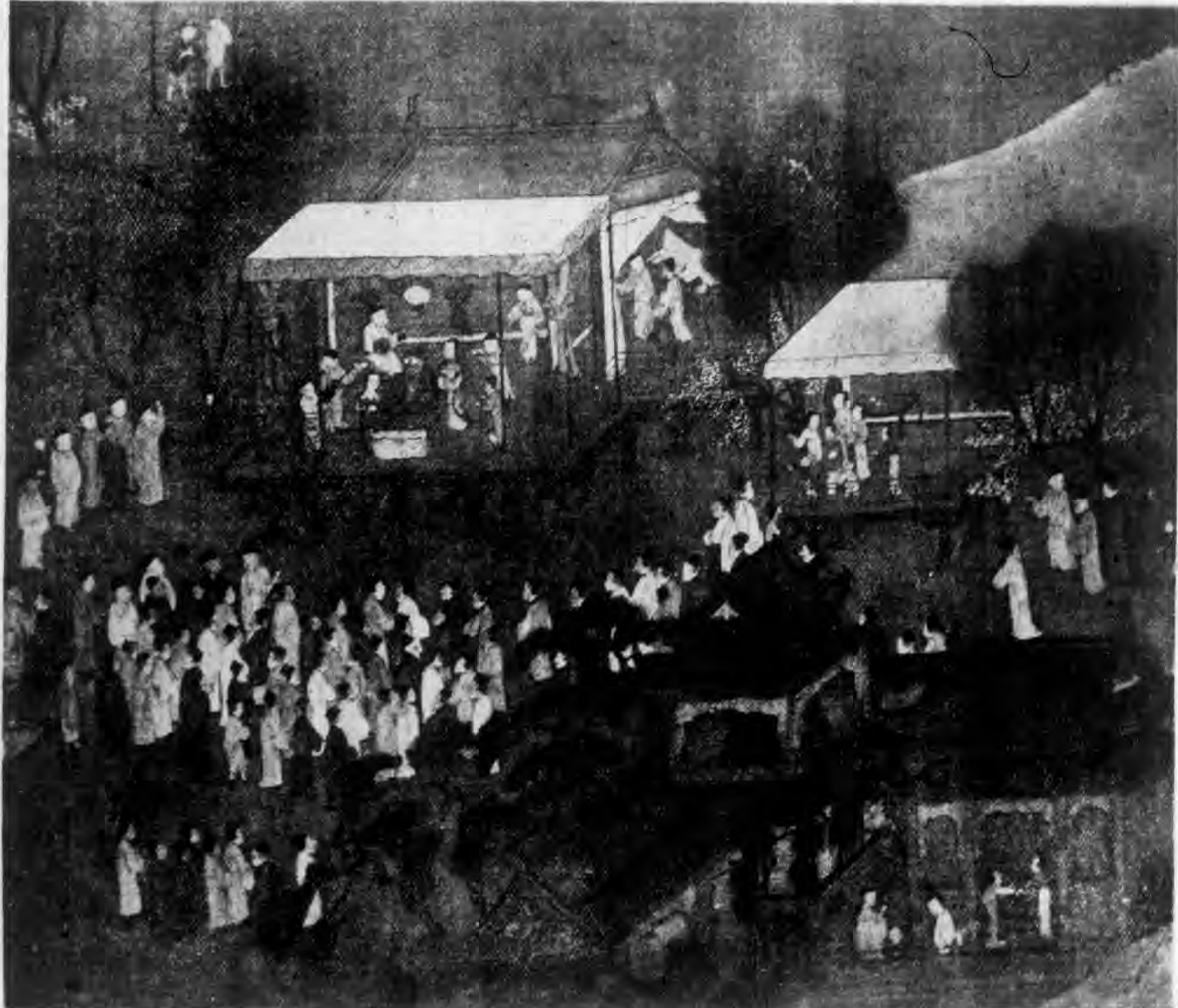
國劇畫報

紅豆館主署



社址
北平前門外虎坊橋四十五號國劇學會電話南局二二二號
代派處
北平永豐報房 電話南局 四六二九
天津南市華昌書報社 電話二局 二二零五
青島上海中報分館

(段一之圖河上明清端擇張宋) 臺戲朝宋之中繪圖



宋朝戲臺圖誌
此圖乃由清明上河圖影來，雖非極堅固之建築物，然與現在臨時所搭之戲臺亦有分別。前臺頂棚，完全係一布帳；後臺與臺之根基，則稍近建築式矣。按此圖為南宋張擇端，摹想北宋汴京

風物繪成者，必為當年極流行之形式。據余十餘年搜羅所得之古今戲臺圖式，此為最古者，洵為極可寶貴之圖式也。此圖臺前為四根細柱，兩邊有半人高之欄杆。臺上所演者，似霸王別姬。最特別者，係六個音樂師，皆圍近於腳之旁，想亦係彼時之規矩，此節容另述之。

(贈攝君孚公揮)

北平金城銀行
儲蓄處 前門外西河沿十二號 辦理各種活期定期儲蓄存款
本行 西交民巷 一百零八號 辦理一切商業銀行業務
東城辦事處 王府井大街七十五號 辦理各種往來活期定期存款

鹽業銀行廣告
資本總額一千萬元 實收七百五十萬元 公積金五百餘萬元
營業部 辦理商業銀業務 儲蓄部 存款手續簡便利息優厚責任無限章程總行天津分行北平上海漢口南京廣州大連及各省商埠均有通匯機關
北平行址 前門外西河沿電話南局經理室二四六九 營業部一八三〇 傳達室二六八五 電報掛號七七七七

中南銀行
資本總額二千萬元 實收七百五十萬元 公積金一百六十餘萬元 總行上海分行天津漢口廣州南京北平其他國內外各埠均有通匯機關
天津行址 英中街四十八號 電話三〇三三 三〇三〇 三〇〇〇 八三八
注意 中南銀行鈔票為公開辦理起見特由鹽業金城大陸及本行公共負責設立四行準備庫專辦保管鈔票及發行兌現事項持票人除向本行各地分行兌現外並得向各地鹽業金城大陸及本行分行兌現
上海準備總庫 四川路六十八號 漢口分庫 四民街四十四號
天津分庫 英中街六十七號 北平分庫 匯昌大樓

北平新華信託儲蓄銀行
首創儲蓄 基礎鞏固 會計獨立 保障穩妥 應用科學 方法
經營銀行業務 儲蓄存款 種類不一 利息優厚 手續簡便 為顧客謀便利 為存戶謀安全
寄即索函 章詳有備

附編學會 國劇傳習所招生廣告

【改考資格】具有普通常識國文之程度者

【報名日期】自即日起至...

【學費】...

【雜費】...

【膳宿費】...

【其他】...



工六五尺工六六尺上四上尺乙乙四六工尺上尺四上



明開於攝光孤君可元 施西部後之君三(右)卿鳳王(中)芙玉姚(左)華院梅

老八板

舊京謂人之規行矩步，凡事恪守成章，從不容有絲毫變通者，為「老八板」。相沿既久，老八板幾成固執之代名詞，然其出處，人多不解。蓋其語係取材于皮黃，按胡琴之工尺，起唱第一之過門，為八板，至第九板開口，此係一定之規矩，無論西皮二黃，均無可通融者也。又謂某人過於古板，其義同於八板，想亦通於鼓板。今舉其工尺如下：(X為板)(L為底板)

(一)二黃原板：
合四上尺工尺上四
合四合四上尺上六
工尺乙四合工尺上
四上合尺六工尺乙
四合四上尺乙四合
四上尺工尺上四合
四合合四上

(二)二黃慢板：
四工尺上四合工尺
工四合四合四合
乙四上尺合尺工六
工尺工尺乙四合六
工尺工六尺工尺上
合乙四合四四合四乙工尺六尺工四尺工六尺乙四合尺工四合四乙尺四乙四合工四凡
工尺工乙四尺工六工尺工乙四合四合乙四合四四尺上尺乙

(四)西皮慢板：(原板同，尺寸少快)

五六五上尺六工尺上四上六仕
工六仕五六工四工六仕工六六
尺工六仕五六工尺上尺工六仕

山龍鐵之生先舟作朱

又(二六) 為二六一 十二板， 今舉其工 尺如下：
四尺上尺四
五上凡工六
六工尺工六工尺六五工尺上五六凡工尺工六五上四尺上
又四平調，與二黃原板同。或謂四平為地名，因名其調為四平調，尚屬疑問。

趙時來之白數種，然亦非純全蘇白，不過稍雜江甯土音耳。古人對於妓女，視為一種營業，至於品行，則視其人之行為而論定之，不以其為妓女便賤視之也。如元明清劇本中，謝大香雜劇之謝天香，曲江池之李亞仙，玉容春之李素蘭，風光好之秦香蓮，獨占之花魁女，桃花扇之李香君等等，皆妓女也，而劇本中對於其行為，見識，節操，皆極力恭維描寫之。

△名票南鐵生先生之洛神▽



△王爺卿君愛女老鐵女十之祝詞▽ (十三)

四合四上合工尺
工六工尺工尺乙
四合四上四合工
尺工六上尺四合
工尺工四合四
合四合乙四上
(三)反二黃：
乙一尺工四合
四乙尺工乙四尺
乙四尺乙四合尺
工四合四乙尺四
乙四合工四凡工
尺工乙四尺工六
工尺工上尺乙四

京劇之變遷

以前所印傳奇脚本，其中絕無蘇白，有類似蘇白者，祇有西樓記第十齣門公之白，錦箋記第十三齣，蓮蓬記第十三齣牧童山歌，風鳴記三十九齣，李笠翁論之詳矣，不必再贅。按清初初年，高如山、李笠翁論之詳矣，不必再贅。按清初初年，高如山、李笠翁論之詳矣，不必再贅。按清初初年，高如山、李笠翁論之詳矣，不必再贅。



△國劇學會客廳外部之攝影▽



詳吉於攝光孤君可元 像戲母探之士女葉實或名

經政府批准 以鹽金中大四行四千五百萬元以上之資本，保本保息，期短利厚，又分紅利，營業獨立，會計公開，會員儲金，種類如左，

△定期儲金 二十五元起碼，二年滿期，年息七厘，兩年內營業紅利照分，

△分期儲金 每月一元起碼，二十五元止，每月...



△ 照舊宮坐之(左)君雲喜孫與(右)君峯久章故已▽

場時，誤用透步爾(係且角身段)。乃為戲裏實指摘，從此不動線架戲。自云每一拿刀槍把子，於不知不覺中，即帶且角身段，可見改工之難。蕭潤峰，工文武小花臉，兼老生。工文武場，笛子能吹牌子甚多，為梵下海之最聰明者。同海叙齋立雙壽堂八角鼓，帶小串二黃，誠票友賞心樂事，每月三六日過排，除不穿形頭，一切均照上場一樣，謂之帽爾排。本票人，均得跑龍套。(未完)



△ 照遺君仙朵楊▽

於易為自生武，出馬原。趙鳴串，一事心樂。於易為自生武，出馬原。趙鳴串，一事心樂。於易為自生武，出馬原。趙鳴串，一事心樂。



△ 昇平署扮像譜之十三一五喜之長老▽

(續玉軒)

吹。則歸彈月琴之人，特備一胡琴接拉，從前則用笛子接。吹。則歸彈月琴之人，特備一胡琴接拉，從前則用笛子接。吹。則歸彈月琴之人，特備一胡琴接拉，從前則用笛子接。

馬。則歸彈月琴之人，特備一胡琴接拉，從前則用笛子接。吹。則歸彈月琴之人，特備一胡琴接拉，從前則用笛子接。

△ 周信芳君 (即在流名戲生麒麟堂) 臨元演碑立軸▽

如。今。稱。呼。老。爺。之。長。輩。為。太。老。爺。可。是。沒。有。稱。太。太。的。長。輩。為。太。奶。奶。但。明。朝。以。前。則。有。此。種。稱。呼。如。五。合。記。三。十。一。齣。玉。環。記。三。十。四。齣。以。及。金。蓮。記。等。傳。奇。皆。有。之。



△ 本會理事張伯駒先生畫梅▽

票友之藝術(二) 載燕賓君，工花旦，摹仿方松林。其學戲工夫，較內行心思甚大，學花田錯春關時，冬。天。用。水。澆。於。院。內。皆。凍。成。冰。載。在。上。房。乃。為。喚。所。用。之。漢。班。僕。婦。快。來。僕。婦。一。忙。行。在。冰。上。滑。之。幾。倒。載。為。學。漢。班。被。滑。之。神。情。然。後。自。己。踩。上。冰。上。練。此。身。段。對。各。戲。均。視。之。不。易。常。語。人。曰。是。戲。無。一。齣。容。易。者。凡。各。票。友。學。玩。藝。若。以。為。易。者。均。不。能。成。名。因。看。之。易。則。不。下。苦。工。夫。也。

安。敬。之。君。改。老。生。即。出。票。於。賞。戲。可。以。遂。誌。不。祥。頗。似。聖。人。所。云。鄉。人。儻。之。遺。意。也。

演目蓮戲(下)



△ 精虎額白——十之譜險代明戲所軒五戲▽

