

黑山縣志

第	一	冊				
建	置	志				
一、沿革	二、方位	三、疆界	四、面積	五、形勢	六、古蹟	七、大事

黑山縣志

第六卷 司法志

本邑向以縣知事兼理訴訟無所謂司法機關也迨滿洲國康德四年九月一日司法部命在本縣設立法院自是司法始脫離行政完全獨立而與法院同時對置者則有檢察廳受檢察廳之指揮而執行刑罰者則有監獄隸屬法院之下而辦理非訟事件者則有提存局與登記處試分述之

一 法院

本邑法院計有二級曰地方法院曰區法院

甲、地方法院

地方法院雖以黑山爲名其實非黑山一縣所得專也他如台安北鎮盤山阜新彰武均

歸其管轄不過因黑山地處適中司法部爲便利訴訟人起見特置地方法院於此故以黑山爲名耳其組織及權限如左

(子)組織 地方法院置院長一人次長一人審判官五人內有他院兼職者二人書記官長一人首席書記官一人書記官分庶務會計民事刑事四課共十一人繙譯官一人庭吏一人僱員三人打字員二人傭人三名

(丑)權限 地方法院除管轄非訟事件外其於左列訴訟案件管轄第一審

(1) 訴訟標的之價額超過二千圓之民事案件

(2) 民事破產案件

(3) 刑事重罪(死刑無期徒刑或短期一年以上之有期徒刑或禁錮罪)案件

(4) 輕罪中情節繁雜且係禁錮以上之刑之案件

其於左列訴訟案件管轄第二審

(1) 對於區法院判決控訴之案件

(2)對於區法院裁定抗告之案件

右列第一審案件由單獨審判官行使審判權第二審案件由審判官三人組織之合議庭行使審判權所謂折衷制也

乙、區法院

區法院乃黑山台安共同之初級法院也不過因院址在黑山故以黑山爲名耳其組織及權限如左

(子)組織 區法院置獨任審判官一人兼職審判官二人監督書記官一人書記官分庶務登記民事刑事四課共三人執行官二人繙譯官一人由地方法院繙譯官兼送達吏一人庭吏一人僱員二人打字員二人傭人二人

(丑)權限 區法院除管轄非訟事件外其於左列訴訟案件管轄第一審

(1)民事訴訟標的之價額未超過二千圓之案件

(2)民事基於建築物租賃關係之訴訟案件

(3) 民事基於占有權之訴訟案件

(4) 刑事之輕罪案件

右各案件之審判權由單獨審判官行使所謂獨任制也

二、檢察廳

檢察廳亦分地方檢察廳區檢察廳之二級與法院同

甲、地方檢察廳

地方檢察廳之組織及權限如左

(子) 組織 地方檢察廳置廳長一人次長一人檢察官二人書記官長一人首席書記

官一人書記官分庶務事件執行保存及會計五課共五人庭吏一人委任試補六人打字員一人傭人四名

(丑) 權限 地方檢察廳於其對置之地方法院管轄案件範圍內有左列

(1) 偵查被疑人之權

(2) 實行公訴之權

(3) 指揮執行刑事裁判之權

(4) 執行或指揮其他法令所定事項之權

乙、區檢察廳

區檢察廳之組織及權限如左

(子) 組織 區檢察廳置檢察官二人 監督書記官一人 書記官一人 其餘繙譯官 庭吏

僱員打字員 傭人均由地方檢察同職吏員兼之

(丑) 權限 區檢察廳於其對置之區法院管轄案件範圍內有列左

(1) 偵查被疑人之權

(2) 實行公訴之權

(3) 指揮執行刑事裁判之權

(4) 執行或指揮其他法令所定事項之權

二、提存局

提存局屬於司法大臣之管轄而掌管依法令所爲之提存局事務

所謂提存局者乃清償人因債權人拒絕受領或不能確知孰爲債權人時得將應給付物交付提存局以當清償之方法也自有此方法則債權人故意刁難或事實上難於給付之債物均可不經訴訟而和平解決故法律上認提存爲非訟事件之一

本邑提存局係康德四年九月一日與地方法院同時成立其管轄區域與地方法院同因事務簡單附設於地方法院中而受地方法院長之監督

局中置書記官一人爲辦理提存事務之主任僱員一人受主任書記官之指揮幫辦提存事務傭人一名供書記官僱員公務上之驅使

如給付物不適於提存或提存時需費過鉅或有滅失毀損之虞者清償人得經法院之

許可拍賣之而提存其價金

四 登記處

登記爲非訟事件之一向由縣公署設處辦理自康德四年九月一日黑山設立法院以後登記處始移歸區法院辦理

登記處設在黑山區法院構中由區法院派書記官一人爲登記主任僱員一人受書記官之指揮幫辦登記事務傭人一名供處內一切勞役

現行之登記法計有五種曰不動產登記法曰工廠財團登記法曰船舶登記法曰商業登記法曰法人登記法然在黑山則使用不轉產登記法爲最夥其次則商業登記法間一用之凡不動產上權利之得喪變更與商業上商號會社之設立廢止種種應登記之事項均應依法登記否則不得與第三人對抗

若已登記之證書則有完全之公證力至於登記手續在各登記法上具有詳細規定無

庸賢及

五、監獄

本邑在縣兼理司法時代祇有舊式監獄一所在縣公署西側內容惡劣已極自康德四年九月一日黑山地方法院成立司法部乃派員來邑勘定地方法院東側購地建築新式監獄一所隸屬於錦州監獄之下由錦州監獄長管轄命名曰錦州監獄黑山分監

甲、職員組織

黑山分監置分監長一人副長一人文書會計需用教務四科合置主任看守一人看守二人作業戒護二科合置主任看守一人看守九人醫務科囑託醫士一人

乙、監獄之設備

黑山分監因拘禁已決未決之囚人爲左列之設備

(1) 徒刑監係拘禁受徒刑之人

(2) 禁錮監係拘禁受禁錮刑之人

按禁錮刑之刑期刑等均與徒刑同惟因所犯出於道義上公義上之動機可宥恕者乃科此刑

(3) 拘留監係拘禁受拘留刑之人

(4) 勞役場即受刑人作業之處

(5) 未決拘禁所即拘禁未決囚人之處

(6) 附設保護在留所按此非拘禁性質乃因保護釋放時無處可歸且無自活能力之受刑人起見特於監獄內附設在留房間以處之名曰保護在留所示與監禁有別也

(7) 浴室及理髮處此爲在監人衛生起見特設浴室並附理髮處每年自六月至九月每五日必使入浴一次自十月至五月每七日必使入浴一次其頭髮則每月剪剃一次鬚髯則每十日剪剃一次但婦女之頭髮短剃與否聽其自由

(8) 接見室此為收監人與其親戚或家屬接見之處

黑山地方法院管轄表



黑山地方法院組織系統表



黑山區法院組織系統表

審判官
(監督)

監督書記官

送達吏	庭吏	執行官	登記課	刑事課	民事課	會計課	庶務課
-----	----	-----	-----	-----	-----	-----	-----

(書記官)	(書記官)	(書記官)	(書記官)	(書記官)	(書記官)	(書記官)	(書記官)
-------	-------	-------	-------	-------	-------	-------	-------

黑山地方檢察廳組織系統表

黑山地方檢察廳

廳長
次長
檢察官
書記官長
首席書記官

庶務課	事件課	執行課	保存課	會計課
-----	-----	-----	-----	-----

黑山區檢察廳阜新分庭

黑山區檢察廳	北鎮區檢察廳	阜新區檢察廳	彰武區檢察廳	盤山區檢察廳
--------	--------	--------	--------	--------

黑山地方檢察廳管轄區域表

廳名	設置地	管轄區域	所轄廳別	設置地	管轄區域
黑山地方檢察廳	黑山縣黑山街	黑山縣外四 縣一旗一市	黑山區檢察廳	黑山縣黑山街	黑山縣台安縣
阜新地方檢察廳	吐默特左旗	吐默特左旗	北鎮區檢察廳	北鎮縣北鎮街	北鎮縣
盤山區檢察廳	彰武區檢察廳	彰武區檢察廳	彰武區檢察廳	彰武縣彰武街	彰武縣
盤山區檢察廳	盤山縣盤山街	盤山縣盤山街	盤山區檢察廳	盤山縣盤山街	盤山縣
阜新地方檢察廳	吐默特左旗	吐默特左旗	彰武區檢察廳	彰武縣彰武街	彰武縣

黑山縣志

第七卷 交通志

上古之世一山水之隔老死不相往來至後世人民智識日啓知欲享幸福非互助不可欲謀互助非交通莫致所以近百年來由車舟而漸進爲火車輪船矣由火車輪船而又漸進爲飛行機潛水艇矣至電話電報電燈及無線電等之發明尤無一非交通之利器此誠聯絡互助造就幸福上之法門也滿洲建國後不獨都會交通便利即各僻縣荒陬亦修有國道縣道汽車馬車通行無阻既減工商轉運之勞復免人民跋涉之苦從此互助之精神愈增幸福不將愈厚哉茲就黑山縣境志交通第七

一、鐵路

甲、奉山鐵路（即奉天至山海關之幹線）東自繞陽河入境西至高山子迤西出境

乙、大鄭鐵路（即大虎山至鄭家屯之線）南自本境大虎山站起點北至新立屯迤北境

丙、巨新鐵路（即巨流河至新邱之線）東自小三家子入境西至新立屯出境

二、航空路

本縣警察第二區界內大虎山村設有飛機場一處早已修成飛機翔降甚爲便利六區新立屯界內近日新設飛機場正在修理間

三、汽車路馬路

由本縣南門至大虎山國道一條由大虎山至台安縣汽車馬車均可通行及由縣城至北鎮至新民並由縣城至新立屯芳山鎮姜家屯等各處各有縣道均已通行惟夏季雨水稍大則河流中阻通行不便俟將來漆修橋梁則此種阻碍不難鏟除矣其他若乘大

車轎車騎馬步行尤可各處通行

四、橋 樑

本邑距江海甚遠又無大川可供船艦往來僅小河津渡設有土木橋梁附表於左

橋名	所在	地	橋名	所在	地	橋名	所在	地
大南門外橋	黑山縣街	東關陰橋	黑山縣街	大虎山縣道橋三	大虎山村	西關棧橋	馬屯暗橋	大虎山警備橋一
東甸子橋	鐵道西暗橋	大虎山村	廣濟橋	羊腸河	東門外橋	新立屯南河橋	新立屯街	東門外橋
新立屯鐵道橋	新立屯街	劉二金屯村	東大橋	半拉門村	下灣子小河橋	下灣子	雙台子橋	朝北營子
下灣子二道河橋	民屯橋	高山子屯	北大橋	胡家窩棚橋	胡家窩棚橋	胡家窩棚橋	胡家窩棚橋	胡家窩棚橋

河窪橋	芳山鎮	崔家橋	白家窩棚木橋二	大營盤村
孫家崗子河橋	孫家崗子	李窩棚橋	朱屯鐵橋	石柱子村
小河橋	長嶺子	集場街橋	薛屯土橋	〃
廟崗子河鐵橋	老河深屯村	小謝屯木橋	小荒山子村	孫家窩堡村
西新屯河木橋	〃	張家崗橋	孫家窩堡村	魏嶺河橋二
				羅燒鍋村

五、電報及電話

本縣城及新立屯均於早年設有電報局置局長一人僱員三人至於電話則於民國十三年以全縣農民省公債一六八、一五二圓組設地方電話總局於縣城內設局長一人僱員十三人外鎮各設分局迄康德二年七月經縣接辦四年讓渡滿洲電信電話株式會社由此電報電話合歸一處各村鎮皆設有電話消息之靈通已達於鄰封各縣及省城其便利爲何如也附電信電話網圖於下

六 郵 政

查黑山於清初設有郵站置驛丞一人又附設舖兵二人前後驛丞各何姓名以案件無存不可考也及光緒初年以本縣人羅百春充任驛丞監督舖兵即驛卒專司傳送官府文件各事厥後改爲郵政局內置局長一人事務員五人郵差二人逐漸擴充現下已於大虎山新立屯八道壕各設有郵局其他僻遠市鎮亦皆設立郵務代辦所人民通信實覺便利

七 電 燈

本縣及新立屯於民國初年曾設置煤油路燈對於夜間行走已覺便利及民國十四年後由奉天礦務局在八道壕設置電汽總廠一處縣城及新立屯大虎山設立電汽分廠各一處由此各街設置路燈其光輝所照昏夜如同白晝人民有事夜出均感便利其商

民住宅亦多安設電燈與沿街路燈內外輝映儼同不夜之城刻下外鎮已皆逐漸裝設矣將來電燈之推行愈廣其便利人民之處爲愈大

本縣政府立事六載以來各項建設均極發達而電燈之推行亦最爲迅速計自民國十四年

小 事 錄

警 務 局

大興山洋立事六載以來各項建設均極發達而電燈之推行亦最爲迅速計自民國十四年
文將各事通盤如欲建設內需係是一人事務員正人獲益二人服務局或與可自強
終不問其由或光澤等事以未辦人舉百計其治則亦要發費動員則難事非何得委實
查照山外街路燈有誤報稱爲一人文價路輪吳二人備費難不若何得委實以定其然

大 陸 地

六 郵 政

查黑山於清初設有郵站置驛丞一人又附設舖兵二人前後驛丞各何姓名以案件無存不可考也及光緒初年以本縣人羅百春充任驛丞監督舖兵即驛卒專司傳送官府文件各事厥後改爲郵政局內置局長一人事務員五人郵差二人逐漸擴充現下已於大虎山新立屯八道壕各設有郵局其他僻遠市鎮亦皆設立郵務代辦所人民通信實覺便利

七 電 燈

本縣及新立屯於民國初年曾設置煤油路燈對於夜間行走已覺便利及民國十四年後由奉天礦務局在八道壕設置電汽總廠一處縣城及新立屯大虎山設立電汽分廠各一處由此各街設置路燈其光輝所照昏夜如同白晝人民有事夜出均感便利其商

黑山縣志

第八卷 經濟志

刀布龜貝圓漈以興會計盈虛經濟斯重凡主持一方榮存至計者莫不以生產消費之決算作開發整理之指規故有租稅之統治機關國縣之銀行作業諸如此類皆所以裕國用厚民生者也故述經濟志第八

一、貨幣

貨幣計分兩種一曰主幣二曰輔幣茲分述於左

甲、主幣

主幣者全國通用無限制額之貨幣也曩時主幣多爲銀鑄近以其質重不便於攜帶而原料之採掘鑄造之費用又較鉅大乃改用紙幣以期達成經濟之目的本縣所通用之

主幣爲滿洲中央銀行依據滿洲國政府於大同元年六月十一日施行之教令第二十五號貨幣法而發行之紙幣其種類有五(甲)百元之紙幣(乙)十元之紙幣(丙)五元之紙幣(丁)一元之紙幣(戊)五角之紙幣顏色互殊方式各異所以便認識而杜偽造也間有朝鮮銀行券流通市面然爲量較少不復贅述

乙、輔幣

輔幣者輔助主幣流通市面有限制額之貨幣也所有奇零之數在五角以下以至一分之微者皆用輔幣以爲交易其質別有二(一)爲白銅鑄之輔幣(二)爲青銅鑄之輔幣白銅鑄之輔幣有一角者有五分者青銅鑄之輔幣有一分者有五厘者皆滿洲中央銀行所發行之輔幣也又有日本銀行所發行之五十錢十錢及五錢之輔幣亦流通於市面

二、金 融

本縣金融之活動以中央銀行及興農合作社負重大之使命其次則爲國營之大興當

茲分述於左

甲、滿洲中央銀行之概況

(子)總行 設於新京特別市大同大街依據大同元年六月十一日教令第二十六號滿洲中央銀行之設立爲調劑國內通貨之流通並保持其安定以期統制金融而其主要任務爲發行紙幣代理國庫亦兼營普通銀行之存放欸及滙兌業務

(丑)資本 中央銀行之資本金爲 三〇、〇〇〇、〇〇〇圓

(寅)役員 滿洲中央銀行設總裁一人副總裁二人及職員若干人其總裁與副總裁由政府任命而職員則由總裁委任之現任之總裁爲闕朝璽副總裁爲大澤菊太郎

(卯)營業所 全國共設分支行一百四十八處

(辰)黑山支行 在黑山縣東大街路北本縣街內原有東三省官銀號分號一處於九一八事變時職員他往事業停頓迨滿洲建國於大同二年爲貸放春耕欸及整理舊債權之任務乃設立辦事處至康德二年始正式辦理銀行業務改稱爲滿洲

中央銀行黑山支行除代理國庫外並辦理存款放款各業務茲將其康德六年十

二月末日存款放款各額列下

存款 五二四、〇三三、二四

放款 一九七、八〇二、〇〇

行內共職員備員十一人其經理為趙崇沂幫經理為周雲峯云

本縣新立屯街亦有中央銀行支行一處名曰滿洲中央銀行新立屯支行其組織

及使命與黑山支行同

乙、黑山縣興農合作社之機構

(子)興農合作社之機構圖

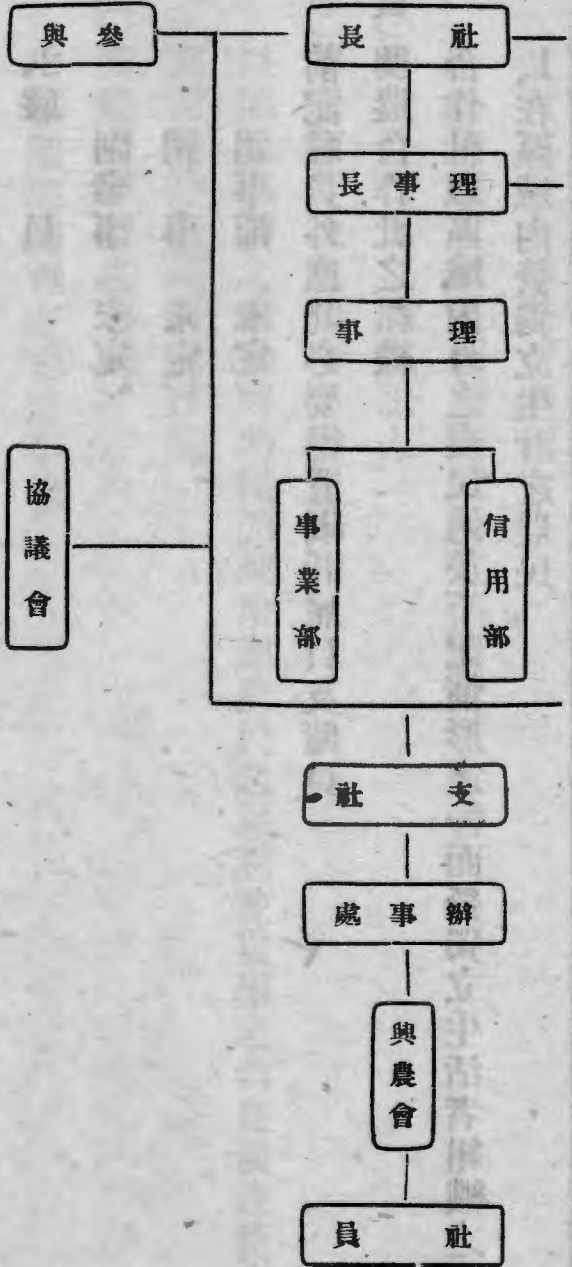


理事長室

(丑)興農合作社之役職員

1. 役員

社長一名 齊鄉



理事長一名 松浦平八

理事二名 野口清 (一名缺員)

監事二名 朱陟丹 徐大勛

參與二名 千原巖 祐德民彥

2、職員

副參事 (未定)

司事 (未定)

司事補 (未定)

前記職員外應其必要得置囑託雇員及傭員

(寅)興農合作社之組織

合作社以區域內外之農民適於下記情形之一而營獨立生活者組織之
1、在區域內營獨立生計之農民

2、區域內土地所有權利者

3、於農事有關係而於區域內有住所或居所者

4、以農事爲目的之法人

(卯)興農合作社之使命

以鄰保協助之精神爲基礎而圖增進農民之福利並農事之改良發達藉資發展
國家全體之經濟爲目的

(辰)興農合作社之事業

1、事業部辦理左記之事項

(壹)關於農事共勵事項

(貳)關於共同販賣事項

(參)關於共同購買事項

(肆)關於共同利用事項

(伍)關於共濟事項

(陸)關於社員之生活安定及其他福利增進事項

2、信用部辦理左記之事項

(壹)關於資金之貸付事項

(貳)關於貯金之受入及拂出事項

(參)關於貯蓄之獎勵事項

(巳)興農合作社資金流用之狀況

1、事業部

貯金 一一五、五七八、三〇

借入金 八四六、七一一、〇三

貸付金 六九四、三九八、六八

2、信用部

貯金 四〇〇、〇〇〇、〇〇〇

借入金 一、一九〇、〇〇〇、〇〇〇

貸付金 一、三〇〇、〇〇〇、〇〇〇

(午)興農合作社之支社及興農會

1、支社 為圖謀興農會彼此間及與合作社之連絡緊密起見於街村重要地域內設置之

2、興農會 為圖謀合作社業務進行之圓滑起見更於部落村屯及其他適當之地域以合作社社員組織興農會興農會之目的在強化社員之相扶協助並謀與合作社連絡之緊密(合作社社員在興農會則稱為會員)為達成右述之目的興農會於合作社指導之下辦理左列事項

(壹)實行農事共勵

(貳)彙集合作社辦理之共同販賣物品

(參)彙集委託合作社之購買之申請及購買品之配給

(肆)彙集向合作社借款之申請書

(伍)合作社認爲必要時管理利用設施

統觀右述可知興農會對於合作社之運營有如何之重要即對於本縣之經濟發展實負重大之使命斯其組織不可忽視故必須考究農村之情形堅實育成而普及之則本縣經濟前途自必光輝燦爛矣

丙、大興當

大興當亦係金融機關之一其當物也專以物之優劣爲給價之多少不用人介紹亦無金額之限制最能救濟中下層社會之貧困者實堪與滿洲中央銀行黑山支行及興農合作社相輔而行不宜岐視也大興當原名公濟當至康德七年冬始改今名先是大同元年政府以資本金七萬元在本縣城西大街設立當舖一號名曰公濟當其當物回贖期間爲二十個月月利二分五厘逾期不贖由當舖取得當物所有權不許再贖此種流

質契約與早年私人開設當舖無異不過彼有同業競爭此則營業獨占故獲利較厚也
康德三年八月政府復以國幣貳萬六千元在本縣新立屯街設立公濟當舖一號嗣因私
人設立之當舖前後倒閉淨盡當舖者均赴公濟當舖致公濟當舖擁擠不開乃復增資在本
縣城南大街設立一號然當舖者之擁擠依然如故此無他當舖太少不足應人民之需
要故也

三、商工業

甲、商工業之概況

本縣商工業區域計有十處即黑山街新立屯大虎山芳山鎮八道壕半拉門姜家屯高
山子無樑殿小三家子等街市均為商賈輻湊之地尤以黑山街新立屯兩處為最盛黑
山街商戶達一九〇戶之多而新立屯商戶則達三七〇戶以上其中主要商業以雜貨
販賣業與物品販賣業為最多而糧穀販賣業次之其他各業或數戶或十數戶不等此

本縣商業之概況也至於工業則以化學工業中之豆油製造業釀酒業製香業爲最盛其次則爲機器器具工業中之車輛製造業金屬工業中之銃鐵鑄物業雜工業中之木器製造業亦復可觀再次則爲手工業中之草帽編製業吉豆製粉業印刷雕刻業時服裁製業亦爲適時之工藝此外如製鞋工業製紙工業製課工業及醬油製造業香油醋製造業豆付製造業竹器製造業筐篋製造業毡毯製造業石灰燒鍊業磚瓦瓦盆製造業農工用鐵器製造業等則已應有盡有不必縷述所憾者各業多墨守舊法不能改良其工藝品祇能銷售於本境不能向外輸出其能向外輸出者惟豆油豆餅及草帽而已試述其輸出量於左

(子)按本縣油坊共十八家年產油共五十八萬五千八百三十九瓩餅二十五萬三千四百九十二片(見縣一般狀況)十分之七輸出於國外爲本縣換來金錢不少

(丑)本縣營坊村所屬各屯婦女多以秫稽篋編製草帽爲副業故各該村婦女手內頗見充裕所製草帽種類尙夥最通行者爲三紋五紋之二種三紋者花紋精細光華

潔白已覺可愛在康德七年夏每個發價四角五分五紋者較之三紋尤為精美其花樣更復可觀每個發價七角五分以上二種草帽年產額約在四萬個以上十分之八輸出境外銷售（此系筆者實地調查所得）

此本縣之工業概況也茲將縣內十大都市商工業狀況調查表抄列於左

黑山街商業狀況表

業	別戶	數	店員	人數	資金總額	備	考
糧業		三三二		四六〇	一九〇、七〇〇		
洋雜貨業		一三三		七五	二五、八五〇		
雜貨業		四二		四〇五	二三四、七八〇		
金銀業		四		二四	一一、〇〇〇		
黃菸販賣業		四		一五	二、九五〇		
紙煙代理店		一		四	五〇		
布疋業		一一二		一五九	六七、五〇〇		

估衣業	三	二二	六、八五〇
漢藥販賣業	五	六八	一、六八〇
西藥販賣業	二	五	八〇〇
五金行業	二三	二三	二、二五〇
鏡莊	二	二二	二、七〇〇
文房器具販賣業	三	二八	一、八〇〇
木竹業	二	七	三五〇
木料業	四	一九	二、三五〇
皮毛業	二	六	二、〇〇〇
茶販賣業	三	一〇	六、〇〇〇
澡塘	一	二〇	六〇〇
自行車販賣業	三	一七	一、六五〇
石灰販賣業	一	五	二、〇〇〇

黑山街工業狀況表

業別	戶數	藝工人數	資金總額	備考
瓦盆販賣業	一	七	五〇〇	
賃棚業	五	二〇	二、五〇〇	
石油組合	一	三	一、〇〇〇	信託金
運輸業	一	五	五、〇〇〇	
鹽販賣業	二	四	二、〇〇〇	
席子販賣業	二	五	四〇〇	
計	一九三	一、四五八	五〇五、四一〇	
製鞋業	四	四八	一、七〇〇	
木器製造業	一	八九	一七、八〇〇	
印刷業	四	三〇	二、六〇〇	
製餛飩業	五	二五	五、四〇〇	

漿 洗 業	理 髮 業	吉 豆 粉 製 造 業	醬 油 製 造 業	修 理 鐘 表 業	製 香 業	豆 油 製 造 業	釀 酒 業	蓆 坊	飲 食 店	鐵 器 製 造 業	皮 革 加 工 業	洋 服 加 工 業
一	一五	一	三	五	三	八	一	一	一五	四	二	二
三	五二	三	九	九	一一〇	三四三	四〇	二	九五	二七	八	一八
五〇〇	三、五〇〇	一、〇〇〇	三三、七〇〇	一、五〇〇	一八、〇〇〇	一〇九、〇〇〇	二、五〇〇	一〇〇	五、五一〇	八、七〇〇	一、四〇〇	一、〇〇〇

鑲牙業	一	二	五〇〇
寫真業	一〇	一五	二、九五〇
磚瓦製造業	七	四二	五、九〇〇
裱畫舖	一	三	三〇〇
洗染業	二	四	六〇〇
診療業	六	一〇	三、〇〇〇
獸醫業	二	二	四〇〇
紙糊業	二	八	三〇〇
竹器製造業	三	九	九〇〇
柳條筐業	二	八	一、〇〇〇
豆付製造業	二〇	三〇	一、五〇〇
針織業	五	一〇	二、二〇〇
計	一四六	一、〇五四	二、三九、七六〇

新立屯街商工業狀況調查表

業種別	商店總數	店員數	資本額	備考
燒酒製造業	二戶	一二二人	七六、八〇〇 _圓	
木製品販賣業	一一	八七	七、一五〇	
菓子製造業	一二	八七	一二、四五〇	
貨棚業	一一	三	一〇〇	
印刷業	四	九	四五〇	
製紙業	一	一九	五〇〇	
修理鐘表業	三	三	一四〇	
豆腐製造業	三	六	四〇〇	
貴金屬販賣業	五	二四	七、〇〇〇	
針織業	二	二三	二、七〇〇	
醬油製造業	三	二二	四、六〇〇	

寫真業	二	四	四〇〇
鑲牙業	一	一	一〇〇
裱畫舖	一	一	三〇
柳條筐製造	一	一	二〇
漿洗業	二	四	一五〇
香油製造業	一	二	二〇〇
自行車販賣業	一	三	二〇〇
大豆油製造業	一七	六六九	九九、二五二
大車製造業	八	一三四	一六、九五〇
湯屋業	二	二八	六〇〇
香料製造業	三	九三	八、八〇〇
鐵鑄物業	四	一六	二、〇〇〇
飲食店業	一八	一〇七	五、四〇〇

糧穀小賣業	鮮貨販賣業	紙糊業	鞋工業	吉豆粉製造業	洋鐵加工業	理髮業	縫紉工業	鐵工業	竹品製造業	帽子製造業	皮革製造業	彩染業
二〇	四	四	一一	二	九	一〇	一一	二三	一	一	七	二
六八	八	六	四七	五	一八	三五	二九	五〇	四	七	二七	三
三七、九〇〇	二八〇	八〇	二、〇〇〇	五〇〇	一、〇二〇	八四五	六二〇	二、二六〇	二〇〇	二〇〇	三、〇〇〇	一三〇

瓦盆販賣業	紙張販賣業	石油組合	文具販賣業	物品販賣業	運輸業	質屋業	石炭販賣業	鹽販賣業	旅店業	瓷器販賣業	診療業	牛羊肉販賣業
一	二	一	二	四二	一	二	二	一	八	二	八	八
二	二四	六	三	三三三	四	三〇	七	六	三〇	二六	一九	一三
六〇	五、八〇〇	六〇〇〇	二〇〇	一三三、三〇〇	五〇〇	七、〇〇〇	一〇、一〇〇	三三、〇〇〇	二、三八〇	二、九〇〇	一、一五〇	一、〇九〇
						但系一戶之資本金						

猪肉販賣業	獸醫業	糧棧業	席子販賣業	爆竹販賣業	漢醫販賣業	百貨店業	皮毛販賣業	煙蘇販賣業	鞋帽販賣業	雜貨販賣業	估衣販賣業	舊繩鐵販賣業
二	一	二八	二	二	一三	五	五	八	九	三一	九	二
六	一	四〇七	三	九	八三	一五八	一九	三三	一六	二〇九	二三	四
二〇〇	二〇	三二八、四五二	二六五	三、五〇〇	三三、七〇〇	四一、五〇〇	三、七五〇	二二、一〇〇	二、九五〇	三四、四三〇	三、〇五〇	四〇〇

合計 三七九 二、六二九 九七三、一三三

大虎山商工業狀況調查表

業種別	商店總數	店員數	資本額	備考
業種別	八戶	七人	四八、〇〇〇	四
糧業				
雜貨	一三	四五	一四、六五〇	
餵子業	四	三〇	四、八〇〇	
飲食店	一三	八〇	一一、一〇〇	
醫業	七	一八	二、二〇〇	
旅店業	五	三二	二、二〇〇	
理髮	六	三〇	一、五〇〇	
寫真	二	二	三〇〇	
古物業	二	三	二〇〇	
印刷業	一	二	一〇〇	

澡塘業

一

八

一、〇〇〇

計

六六

三三一

八六、〇五〇

芳山鎮街商工業狀況調查表

業種別	商店總數	店員數	資本	金備	考
糧業雜貨	三戶	三二名	三一、〇〇〇	內有鹽店一戶	
棉布雜貨化粧品	三	一八	三四、〇〇〇	內有鹽店一戶	
棉布系	三	九	二一、五〇〇		
雜貨	二	四	一、五〇〇		
餛飩子製造業	七	三五	一二、〇〇〇		
鐵爐業	五	一四	一、〇〇〇		
木舖	四	二〇	七、九〇〇		
漢醫藥局	六	二三	二、九〇〇		
西醫藥局	二	二一	六〇〇		

八道壕街商工狀況調查表

業種別	商店總數	店員數	資本額	備考	飲食店	文具紙張	五金行	雜貨鹽店	海物	化粧品	鞋舖	理髮處	合計
糧業	一九戶	一三〇人	六四、五〇〇	四糧棧組合員六戶 小油房三戶 糧穀販賣五戶	二	一	一	一	一	一	二	二	四六
棉布業	四	一六	四、四〇〇		一三	三	二	四	二	二	九	九	二九二
					一、五〇〇	五〇〇	一、〇〇〇	一、〇〇〇	五〇〇	二〇〇	八〇〇	二五〇	一一八、一五〇

肉業	餛飩業	皮行業	鞋業	縫紉業	鋼鐵業	書籍業	木舖業	菸蕨業	醫藥業	海鹽業	雜貨業	糧業
三	一二	五	二	五	四	三	六	二	八	一〇	三五	八戶
一三	三二	九	五	五	七	三	二一	三	一九	二〇	一一八	八三
三〇〇	三、二〇〇	八〇〇	二〇〇	八〇	二九〇	二〇〇	一、九〇〇	二〇〇	二、八八〇	一〇、〇〇〇	一五、七〇〇	四七、〇〇〇 _四
										係兼營		

姜屯街商工業狀況調查表

飲食店業	一二	三一	八九〇
理髮業	四	七	二〇〇
計	一九	三七七	八三、八四〇

業別	商店總數	店員數	資本額	備考
糧業	三戶	二八人	一六、〇〇〇圓	
雜貨業	二三	一一七	四八、一七〇	
藥材業	二	二三	一二、〇〇〇	
古物業	三	一四	八、二〇〇	
製香業	二	四〇	五、七〇〇	
計	三三	二二二	九〇、〇七〇	

高山子街商工業狀況調查表

無樑殿街商工業狀況調查表

業種別	商店總數	店員數	資本額	備考
業種別	商店總數	店員數	資本額	備考
糧業	二戶	二七人	二〇、〇〇〇 _四	
雜貨業	一六	五二	三三、四〇〇	
漢藥業	六	一五	三三、二〇〇	
木匠舖	四	一七	一、一〇〇	
鐵匠爐	二	八	八〇〇	
飲食店	四	一〇	八〇〇	
染房業	二	六	五〇〇	
計	三六	一三五	五九、八〇〇	
業種別	商店總數	店員數	資本額	備考
糧業	三戶	一三人	二二、五〇〇 _四	
雜貨業	八	三八	二五、六〇〇	

小三家子街商工業狀況調查表

菓子業	飲食店業	漢藥商	蹄鐵業	當業	計
六	四	四	四	一	三〇
一五	九	一二	一二	六	一〇五
二、六〇〇	二一〇	五、九五〇	四五〇	二五、〇〇〇	七七、三一〇

業種別	商店總數	店員數	資本額	備考
糧業	二戶	二二人	二一、〇〇〇 _四	
雜貨業	一一	四八	三〇、三五〇	
餵品製造業	六	二〇	四、八〇〇	
漢醫業	三	四	四五〇	
飲食店業	四	一二	二五〇	

理髮業	二	三	一〇〇
蹄鐵業	二	六	四〇〇
屠宰業	二	四	五〇〇
成衣業	一	一	二〇〇
計	三三	二一〇	六八、〇五〇

乙、商工業之組織

本縣商工業之組織自來無一定規程茲按其習慣組織法分述於下

(子)資本 商工業之資本分獨資與合資兩種獨資者由一個資本家出資若干而組織之營業也合資者由兩個以上之資本家共同出資而組織之營業也即股份營業是也至出資之多寡則隨商工業之種類及資本主之財力而不同並無一定之固定數目也

(丑)經理人 凡商工業之組織無論其為獨資或合資均有經理人之設置經理人有

由資主兼理者有另外聘請者經理人代表營業管理該商工一切事務

(寅) 經理人任用法 資本主任用經理人時除每年給與薪金外并以資本股一股之數目作經理人之身股

(卯) 司帳員 司帳員承經理人之命令記載帳簿并清算及整理等事務

(辰) 外交員 外交員承經理人之命令辦理一切外交及購辦貨物等交易事項

(巳) 店員工人 店員工人承經理人之命令分担一切事務

(午) 資本主 商工業之組織解散及重要人員之任免以及紅利分配等主要事務均由資本主決定之

四、權 度

權度分度量衡三種此世界通例不獨本縣爲然也所謂度者測量長度之單位也所謂量者測量容積之單位也所謂衡者測量質量之單位也本縣舊時之度量衡種類既多

米				法				斤	
糧	耗	概	單位 名稱	里	引	丈	尺	寸	
0.01	0.001	0.001	命位	1500尺	100尺	10尺		0.1	尺
米三	米三	耗0.001	尺斤法換算值	0.5	米弼	米強天	米強畝	粉強分	0.001
分整	釐整	毫整	單位 名稱	籽整	頃	天	畝	畝	0.1
粉方平	糧方平	耗方平	命位	但面積得以長度之平方名 稱表示	100畝	1畝	9000平方米 3600斤	1畝	1
0.01	0.0001	0.000001	尺斤法換算值		陌整	陌整	阿整	阿整	升
平方米	平方米	平方米	單位 名稱		稱表示之	石	斗	升	27立方寸
九	九	九	命位		但容量得以長度之立方名 稱表示之	100升	10升	1立整	分
平方寸整	平方分整	平方釐整	尺斤法換算值			一陌整	10立整	錢	0.001
米方立	粉方立	糧方立	單位 名稱			兩	錢	斤	斤
	0.001	0.000001	命位	擔	斤	0.1	0.01	斤	0.001
	立方米	立方米	尺斤法換算值	100		斤	斤	五	五
二七立方尺整	二七立方寸整	二七立方分整	單位 名稱	斤	0.5	五	五	五	五
瓦	瓦	瓦	命位	斤	五	五	五	五	五
	0.001	0.000001	尺斤法換算值	瓦	瓦	瓦	瓦	瓦	瓦
	瓦	瓦	單位 名稱	瓦	瓦	瓦	瓦	瓦	瓦
二	二	二	命位	瓦	瓦	瓦	瓦	瓦	瓦
斤	分	絲	尺斤法換算值	瓦	瓦	瓦	瓦	瓦	瓦
整	整	整	單位 名稱	瓦	瓦	瓦	瓦	瓦	瓦

五、財 務

本縣財務在康德三年時僅縣稅一層已收四十六萬四千二百二十四圓九角九分而

法		突			
但海里之限於表示水面之長度時用之	海里	米	米	粉	
	一八五	米二	三	〇・一	米三
但阿及陌只限於表示土地或水面之面積時用之	里整	里整	尺整	寸整	
	陌一〇〇	阿一	阿一	阿一	阿一
但耗至斤只限於量液體氣體粒狀物或粉狀物時用噸只限於表示船舶之積量時用之	噸	斤	立	站	站
	三・八三三	一〇〇〇立	一立方粉	〇・一	〇・〇〇一立
	七六・四七	一〇〇〇	一	〇・一	〇・〇〇一
	立方尺強	升整	升整	升整	升整
				喇嘎	喇嘎
			但嘎喇只限於表示寶石之重量時用之	一〇〇	一〇〇
				四〇〇	四〇〇
				絲整	擔整

歲出則爲三十二萬四千九百零九元五角八分嗣康德四年街村制實施已明許其有賦課街稅或村稅之權是於縣稅外復多一層收入而地方政務復日見擴張則本年度（康德七年十二月末日）之歲入歲出額必超過前開歲入歲出之額無疑無如受國外戰爭之影響時值非常所有本年度之歲入歲出豫算表當局者嚴守秘密不敢揭示關於此一部門只得暫付闕如俟後再補

六、稅 租

本縣租稅分國稅及縣稅（即縣稅）兩大類縣稅由縣署財務科劃全縣爲六大徵收區曰縣城徵收區曰大虎山徵收區曰姜屯徵收區曰無樑殿徵收區曰新立屯徵收區曰芳山鎮徵收區每區設一財務出張所派員駐所按率徵收並因大虎山徵收區所屬之高山子姜屯徵收區所屬之半拉門新立屯徵收區所屬之小三家子芳山鎮徵收區所屬之八道壕距離較遠復各設一分所亦派員駐所按率徵收國稅中之地稅（即出稅）

契稅由縣署財務科代為徵收月終報解於熱河稅務監督公署其他國稅如家屋稅營業稅法人營業稅自由職業稅勤勞所得稅鑛業稅印花稅出產糧石稅酒稅家釀自用酒稅菸稅捲菸稅三種統稅等則由中央駐縣之稅捐局劃全縣為六大徵收區曰縣街徵收區由稅捐局本局徵收曰新立屯徵收區曰大虎山徵收區曰姜屯徵收區曰八道壕徵收區曰半拉門徵收區每區設一稅捐分所按率徵收其稅率見左列二表

甲、國稅稅率表

康德三年十二月末日現在

稅目	稅率	徵收方法	備考
田賦	<p>上則地每畝一角五分四厘 中則地每畝一角一分 下則地每畝六分六厘 城則地每畝三分三厘</p>	<p>按照台帳領名先期頒發告知書人 民持書逕赴各區財務出張所納繳 當時發給人民糧領並將台帳蓋封 訖登記</p>	<p>查地稅由康德三年度起改由十月 一日開徵至次年二月末日止為徵 收期仍按照納稅告知書制度送達 之</p>
契稅	<p>典契稅百分之四由康德三年七 月一日起奉令改收百分之三買 契稅百分之六每張戶管工本二 元契紙費一元由康德三年十二 月起奉令改用契約書由縣印發 不收工本</p>	<p>查典買主契稅時應先領官契紙按 欄填寫再由村長蓋章證明並檢同 實主老契及現年糧領等件准稅 契由康德三年十二月起改用契約 書發交村公所轉給人民領用以資 捷便</p>	

右僅係縣公署財務科代徵之二種國稅稅率而已其他國稅稅率業經政府分別定明於各該稅法之中頒行全國觀滿洲國法令彙覽自明無庸特別列在本縣志書之中

乙、縣稅稅率表

康德三年十二月末日現在

稅目		課稅標的	稅率	徵收方法
畝捐	上則地	(因地政科正在整理期間確定畝數未詳)	每畝壹角四分六厘	按房屋租價計算課稅先由所有人聲報經復查後始行決定
	中則地		壹角四分	
	下則地		壹角參分四厘	
房捐	城則地	此依康德三年官定	六分七厘	以居城鎮者為限視其資力多寡為課稅原則
	市房六、五〇〇〇間每間以三〇元計一九五、〇〇〇元 民房二九、三〇〇〇間每間以二五元計四三九、五〇〇元 此康德三年數最近增築者未詳	依照房價收百分之三		
戶別捐	戶數合計一〇、〇七五戶	一戶平均二元五角		

<p>車捐</p>	<p>一、自動車 二、馬車 三、人力車 四、自轉車 五、農用大車</p>	<p>自用年額若干營業用與額若干 自用與營業用一輛年額各若干 貨年額若干 自用營業用年額每輛若干 自轉車用一輛年額若干 一套二套三四五套年額每輛各若干</p>	<p>農用大車牌捐先由村查報用發給 通知書辦法車戶趕車赴出張所領 牌烙印</p>
<p>糧捐</p>	<p>當年買賣糧價額共〇〇〇〇〇〇元</p>	<p>按糧價收千分之五</p>	<p>照糧價課稅以收買商戶為徵收義務者</p>
<p>屠宰捐</p>	<p>牛年宰 〇〇〇〇頭 豬年宰 〇〇〇〇口 羊年宰 〇〇〇〇隻</p>	<p>牛一頭若干羊一隻若干 豬一口若干馬騾驢及犢駒豚未滿一年之牛馬豬各若干</p>	<p>隨時收納發給領收証</p>
<p>觀覽捐</p>	<p>演劇演藝入場料年〇〇〇元</p>	<p>按入場料金額收百分之五</p>	<p>以演劇者為徵收義務者</p>
<p>婚書捐</p>	<p>常年賣出若干套</p>	<p>每份收一元</p>	<p>由結婚購領</p>
<p>營業附加捐</p>	<p>國稅確定收入額計若干元</p>	<p>按國稅收百分之四十</p>	<p>由稅捐局代收按期繳送</p>
<p>礦區稅附加捐</p>	<p>礦區稅國稅額〇〇〇〇元</p>	<p>按國稅收百分之六十五</p>	<p>〃</p>
<p>木稅附加捐</p>	<p>國稅年額〇〇元</p>	<p>按國稅收百分之二十五</p>	<p>〃</p>
<p>礦產稅附加捐</p>	<p>礦產稅國稅額〇〇〇〇元</p>	<p>按國稅收百分之六十五</p>	<p>〃</p>

屠宰檢查 手料數	屠宰使用料	屠宰手數料	督促手數料	不動產取得捐	學校授業料	電話使用料
牛年宰 ○○○○頭 羊年宰 ○○○○隻 猪年宰 ○○○○口	全前	全前	對於納稅者如逾期不納則按照新稅法發督促令書	不動產買賣年額○○○元 相繼其他權利之取得價格○○○元	縣立國民優級學校男生每人年收○元 女生每人年收○元 初級國民校男女生每人年收○元 若干人收料若干元	架設數一五〇部
牛馬騾驢猪及幼猪犢駒山羊緬羊 每頭各若干元	全前	全前	每份收二角	收百分之二		一、匣租每部六元 治機一部十元 話未滿十里一角 三十里以下二角 五十里以下三角 七十里以下五角 以上者每十里加一角 二、按途電 十里以上 三十里至 五十里至 七十里至
與屠宰捐同時徵收	〃	〃			先由校長按名呈報再發給告知書令學生納送	話匣料費按每月徵收先期願發告知書送達之

紡紗廠紅利	奉天紡紗廠股票六股每股年約六元此康德三年事也	
徵收田賦提成	每年徵收期了按所徵收成績由稅務監督署撥之	<p>一、田賦交付金於徵收終了時撥給</p> <p>二、田賦滯納費由〇年一月起扣百分之十</p>
徵收稅契提成	全前	全前第一條
清賦提成	每升科十畝收經照費十二元由內提出五元	此項提成建國後升科數少所得亦少近日地政科整理土地清賦已停止不辦矣
商業註冊提成	向開設營業者徵收之	每註冊十元按出四元
國有財產管理費	每年收官產租金〇〇〇元	百分之六五以內
滯納畝稅	康德元年度民欠〇〇〇元 二年度民欠〇〇〇元 三年度民欠〇〇〇元 四年度民欠〇〇〇元 五年度民欠〇〇〇元	按五成計算與經徵捐率同
歲計存款利息	送中央銀行現金存儲利息	每萬元日利三角
阿片吸食証費	常年售証〇〇〇〇份	每份收二角

前年度結餘金	雜收入	不用品賣却金	過總金	縣稅罰款	生產物收入	違警罰款
		縣存廢物出賣金	此項係縣吏員因過處罰之收入	地方有偷漏稅者科以罰金	按農產所產物課賦之	按違警章程處罰之
				按應納稅額三倍以下之罰金未滿五元則科五元	由產業科辦理	由警務科辦理

七、縣有財產表

官公別種	種類	地址	數量	評價額	摘要
公有	沙城地	六區唐家泡	五、四〇〇、〇〇〇	二〇、〇〇〇、〇〇〇	昔歸教會收租資為基金
官有	街基地	附城營坊村	二、一〇〇	一〇〇、〇〇〇元	

文德... 德... 德...

... 德... 德...

... 德... 德...

... 德... 德...

... 德... 德...

... 德... 德...

... 德... 德...

... 德... 德...

... 德... 德...

... 德... 德...

... 德... 德...

... 德... 德...

... 德... 德...

... 德... 德...

... 德... 德...

... 德... 德...

... 德... 德...

... 德... 德...

... 德... 德...

... 德... 德...

... 德... 德...

... 德... 德...

... 德... 德...

... 德... 德...

... 德... 德...

... 德... 德...

... 德... 德...

... 德... 德...

... 德... 德...

... 德... 德...

... 德... 德...

... 德... 德...

... 德... 德...

黑山縣志

第九卷 產業志

一、農業

本縣農產物以高粱爲大宗大豆與粟次之麥棉甘藷等又次之惜農民泥守舊法不知改良遂致產物之品質日劣產量日減卽偶有豐收亦純賴自然之力而人工無與焉邇來順應潮流趨重農業設立勸農場及農民傳習所舉凡選種施肥除蟲撒藥皆依科學方法而改善之將來農作物之育成病蟲害之絕滅自得優良之結果而農業前途亦當蒸蒸日上矣

甲、土壤

本縣土壤瘠腴不齊偏南偏北既有宜燥宜濕之不同而近山近水復有砂土墻土之區

別茲將各區土地瘠腴面積多寡以及農民戶數農產種類分表於下

1、土壤分類表

康德三年十二月末日現在

區	別	土地等級	土壤之種別	土壤之所宜	摘	要
第一	附城區	三等	壤土多	宜棉粟地瓜甜瓜		
第二	大虎區	四等	腐植壤土多	宜高粱稗子豆麻		
第三	姜屯區	一等	埴質壤土多	宜棉花高粱玉蜀黍		
第四	無梁殿區	二等	砂土多	宜高粱稗子玉蜀黍		
第五	芳山鎮區	五等	砂質壤土多	宜棉花穀子糜子		
第六	新立屯區	六等	埴埴質壤土多	宜高粱棉花穀子黍		

2、耕地面積表

康德三年十二月末日現在

區別	三園畝數	熟地畝數	荒地畝數		摘要
			可耕	不可耕	
第一區	一五、四四二	二二二、三七〇			根據康德三年縣署撰著之一般狀況彼時正為六區
第二區	一八、五八三	二二二、九四四		〇七一	
第三區	一五、二〇二	二三四、一五〇	三四九	一、五七〇	
第四區	三四、四二四	二六一、一四九		二、三一九	
第五區	二四、八六三	二二二、二七七		一、〇〇〇	
第六區	二一、五二九	一八二、七五二	六五〇	二七、七七五	

3. 農家戶數表

康德三年十二月末日現在

村別	自耕戶	租戶	兼租戶	摘要
城廂	四七二	二七四	一三八	此亦根據康德三年縣署所著之一般狀況彼時正分全縣為六區四十四村
下灣子	一九九	三三七	八〇	
望北樓	四三五	二一六	二七五	

姜屯	七台子	龍山	羊圈子	十八家子	段家窩棚	蛇山子	高山子	大虎山	司屯	拉拉屯	羅燒鍋	大營盤
五三五	三五〇	六一一	三八三	五八八	五四二	八一〇	七七六	五四三	三二七	七一一	六五四	六四二
一一二	二七一	一六七	一二五	三〇五	二〇二	一六九	三三一	一四一	二七三	一五七	三〇二	三四四
九三	一〇八	一六八	一〇二	九五	一三二	一七五	五七	五〇	二二五	一二二	四七	一八四

長崗子	四二三	七二	一四二
大興莊	四七一	三一六	一九九
廣勝屯	五一六	三五二	一七三
勵家窩棚	七二八	三九七	一一七
半拉門	六九一	一二一	一六八
繞陽河	八〇六	四三三	一五一
無樑殿	六三二	四九五	二四一
大曹崗子	六二八	一〇五	一五五
二道境子	三三三	三七二	六七
薛屯	七九三	三二九	二〇五
孫家窩堡	九三六	三七四	一九八
小荒山子	六六二	六六	二七五
胡家窩堡	七二七	一四三	一五〇

羅屯	小三家子	王莊屯	長嶺子	新立屯	老河身屯	白廠門	章城子	大淤溝	劉二金屯	雙井子	石柱子	芳山鎮
三三二	五一	五八九	五五	二四〇	四四二	七七	七二五	五五九	八九	八三六	七五三	九一七
四五五	一〇二	三二二	三五	一九五	二〇八	三一〇	一八二	二三〇	一八七	二五五	一〇九	五九八
二九八	三三四	一六六	二〇三	一三六	一六八	三〇八	六九	七三	三	一九〇	八	五〇

朝北營子	三五八	五二四	二四四
大黑山	三六三	二八六	二二八
計	二五、〇二八	二、七〇四	六、七四〇
附記	外有其他勞働者農戶 一七、九九二戶		

4. 農產物種類產額表

康德三年十二月末日現在

種類	耕種面積	收穫總量	輸出率	摘要
大豆	三一、三二七	一、五〇六、一六〇	八五五、五一〇	
其他大豆	二、五二〇	二〇一、六〇〇		
吉豆	九四六	六一、四九〇		
小豆	七四四	四九一、一〇四		
其他豆類	八六九	五二、一四〇		
高粱	一〇二、四七六	一、二七二、三六〇	三、三六一、三九三	
穀子	二七、八六五	二、七八六、五〇〇	二、一五九、六九〇	

蘇子	小麻子	青麻	菸葉	綿花	蕎麥	稗子	黍子	大麥	小麥	粳子	稻子	包米
一七五	八八	八七六	六	一五、二三九	一、九八九	一、九三八	一、八四五	二六九	一五八	二八九	五〇	二、五九一
一二、二五〇	六、八六四	一三、四一四、〇〇〇	六、〇〇〇	九、三九九、三〇〇	一九八、九〇〇	二、三三三、五六〇	一八四、五〇〇	二六、九〇〇	一四、一五〇	三四、六八〇	五、五〇〇	二五九、一〇〇
				五三三、四五斤	一〇、三〇二							

苞麻	六六九	六六、九〇〇	三、〇四八
芝麻	一、二二〇	八五、八九〇	一〇、八九一
落花生	三九	八九、七〇〇	
瓜子	四	二八〇	
果樹	一七二	八六〇、〇〇〇	
馬鈴薯	六三七	九、五五五、〇〇〇	
蔬菜類	四、〇八一	四〇、八一〇、〇〇〇	
合計	一九九、〇七八		

乙、肥料

本縣農民製造肥料率以廐肥及人糞尿同置坑中經日光暴晒發酵腐敗然後摻土而堆置之以其方法簡陋遂使阿母尼亞飛散天空臭氣熏人既失肥料之効力(氮)又有害於衛生此急待改良者也至於燐酸加里之肥料農家多不施用故作物之品質不良

而收量亦少也

丙、田制

本縣田制向以縱橫五尺爲一弓又曰一方步即二十五方尺也二百四十弓爲一畝十畝爲一天自康德四年地籍整理局測量以後則改爲平方米制與舊制比較一米等於三、一二五尺一方米等於九、七六五六二五方尺即二、五六方米爲一弓六一四、四方米爲一畝也田地經營之方法則分自種租種及分種三種自種者地主自己或傭人耕種之租種則出租於他人以耕種之分種者則地主出地傭人出力以耕種之

丁、勸農場沿革及組織

本縣自康德三年二月一日正式成立勸農場附設農事講習所一處康德五年四月一日改稱農民道場附設農民修練所一處康德七年三月一日又改爲勸農場並設農事講習所一處其組織如下

場長

(縣長兼)

主任

(技士)

種藝部

技士一僱員一

畜産部

試補一僱員一

育苗部

試補一僱員一

庶務部

事務員一

農事傳習所長

(產業科長兼)

教官二

(日系一滿系一)

助手一

(滿系)

戊 特用農作物

1. 棉花

棉屬錦葵科爲雙子葉植物本縣所有之種類如左

陸地棉

改良陸地棉……………關農一號

在來陸地棉……………キングス系(トライス系)

改良在來棉……………遼陽一號……………改良東洋棉

在來棉

在來棉

赤木系

黑種

白種

薄赤木系……………白種……………鄭家屯白種

康德五年公主嶺農事試驗場攷証滿洲纖維作物之發見係在一三〇〇年前即唐朝時代蒙古所貢（見欽定盛京通志）

又唐書渤海傳載遼陽蓋平海城一帶多種棉花故現在遼陽蓋平海城爲棉花栽培之中心此外於距今六七百年前棉花種子亦有由山海關內傳來者此滿洲棉花之沿革也

滿洲建國後棉花增殖問題益形重要故滿鐵於康德元年在遼陽設立棉花試驗地而金州農事試驗場又將朝鮮產之陸地棉用純系分離法育成早熟多產質良之「關農一號」以供奉山線及熱河農產開發普及增殖之用此棉種之由來也

滿洲國於大同二年爲棉花之普及增殖預定所謂二十個年計畫案樹立栽培面積三〇萬町步繰棉一萬五千斤之生產目標所以本縣棉花逐年增產茲將棉作面積及產額列下

年 別 作付面積(町步) 收穫 高(斤) 陌 當(斤) 備 考

康德元年	四、八三六 ^陌	一、七八二、四四〇	二、四三六	
康德二年	九、〇四八	一七、三六二、五七六	一、九一九	
康德三年	六、一九二	七、六六〇、三二〇	一、二三七	
康德四年	九、一四三	一一、七八二、四四〇	一、二八九	
康德五年	一一、九八三	九、六八六、三一七	八〇八	
康德六年	一一、三六三	二、二九〇、八五六	八五一	
康德七年	一三、九五三	一七、八〇七、〇〇〇	一、二七六	

本縣改良棉之產區康德七年如下表

康德七年十二月末日現在

區別	播種面積(陌)	農家戶數
一	一、六〇九	九〇六
二	二、二二四	二、四二七
三	四、三七〇	五、一七八

計	一四、六二三	一五、八七二
四	二、〇七〇	二、五五五
五	一、三二〇	一、五〇九
六	二、〇三〇	三、二九七

2、洋 麻

增殖洋麻之目的為謀滿洲麻袋原料之自給自足及農村之經濟向上者也麻之種類繁多依其形態之變化可分為數十種而本縣所栽培之麻為青麻（即在來麻）及洋麻（即タシケント種）

本縣自康德四年栽培洋麻於京奉鐵路以南選擇土地適宜之各村栽培之本年於一四兩區方面又增加數村其栽培洋麻之各村如下

段家村 大虎山村 七台子村 十八家子村 唐家村 勵家村 姜屯村 大興庄村 胡家村 十里崗村 秦家村 太和村 營坊村 二道境子村 無樑殿村

長嶺子村 繞陽河村 黑山街 半拉門村

洋麻之栽培分纖維用及種子用之兩種目的去年之產額計纖維產額爲二五九、五五八斤種子產額爲九五、二一四斤

己、林業

本縣境內無廣大之森林所有者不過小規模之栽植而已其主要樹種亦僅爲楊柳榆三種惟總計全縣可能植林面積要達二二八、六二八陌左右故政府注意綠化增設苗圃茲將苗圃之經過組織設施及狀況分列於左

1、苗圃之經過

本縣以順應國家之大造林計劃及實行地方三十年造林計劃爲目的乃於康德三年設立苗圃一處面積一陌僅具雛形至四年度增添三陌六年度又增至七陌同年在芳山鎮設立分苗圃一處面積六陌本年度爲速成綠化計除將芳山鎮改爲街村共營苗圃外又增設勵家窩堡村小三家子及無樑殿三處苗圃以期強化苗木之養成而達造

林事業之完整焉

2. 苗圃之組織

縣立苗圃監督——勸農場主任——技術員——常傭人二名
 街村苗圃監督——街村長（苗圃所在地村長）——技術員——常傭人每一個苗圃一名

3. 苗圃之設施

苗圃別	職員	把頭	事務室	倉庫	宿舍	井戶數	面積	經費	備考
黑山苗圃	一	二	與勸農場一同	〃	〃	二	七陌		
芳山鎮苗圃	一	一	〃	二	一	一	六二、二〇〇 _円		
小三家子苗圃	一	一	無	無	無	無	六	新設	
無樑殿苗圃	一	一	〃	〃	〃	〃	六	〃	
勸家苗圃	一	一	〃	〃	〃	〃	六	〃	

4. 苗圃之狀況

縣苗圃事業內譯表

樹種	種	施業別	面積
棉槐	播種	種	一六、〇〇〇
洋槐	"	"	一、〇〇〇
榆樹	"	"	二、五〇〇
楓樹	"	"	一、五〇〇
胡桃	"	"	一、五〇〇
クルミ	"	"	一、五〇〇
水曲柳	"	"	一三、五〇〇
クシナルミハ	"	"	三、五〇〇
杏	"	"	三、〇〇〇
モンユリナラ	"	"	二、〇〇〇
黒松	"	"	二、〇〇〇

街村苗圃事務內譯表

康徳七年十二末日現在

苗圃名	樹別名	施業別	施業面積	備考
苗圃	洋槐	播種	九、〇〇〇	
苗圃	棉槐	"	一四、〇〇〇	
苗圃	楓樹	"	三、〇〇〇	
苗圃	水曲柳	据置	二、〇〇〇	
苗圃	ヤチタモ	播種	二、〇〇〇	
苗圃	洋槐	播種	一一、〇〇〇	
苗圃	棉槐	"	二五、〇〇〇	
苗圃	楓樹	"	一、〇〇〇	
苗圃	洋槐	"	一九、五〇〇	
苗圃	棉槐	"	二一、五〇〇	
苗圃	楓樹	"	三、〇〇〇	

楊	側	栗	ノ
樹	栢		ロ
插			ユ
			ツ
木			床
			替
七五〇	一、〇〇〇	二五〇	三、〇〇〇

庚、園 藝

本縣園藝多為農家副產計分蔬圃與果園二種蔬圃處處有之惟城鎮為多常植之蔬以白菜葱韭菠稜蘿葡辣椒為大宗而芹芥蒜茄王瓜倭瓜玉瓜西瓜甜瓜越瓜雲豆山葯豇豆豌豆馬鈴薯胡蘿甘藷蕪菁葱頭等次之蔬菜須施補肥耕耘灌溉亦多勞力然因交通便利銷路較廣其獲利之厚較之農業實倍蓰焉惟藝蔬人均故步自封不知改良幸自建國後關於馬鈴薯一種經農事合作社購來日本北海道男爵馬鈴薯種分發各街村栽培此薯早熟而多收於每年四月上中旬播種七月中下旬收穫尙可就其跡地播種白菜或蘿蔔一年能得兩次收成而產量仍不見少此真優良品種也倘從此各

		剛
		家
		圃
		村
	洋	
榆	棉	
樹	槐	
九、〇〇〇	一六、〇〇〇	一四、〇〇〇

樣菜種均如此改良則園藝前途寧有限量果園則縣城尖山子芳山鎮等處均有之其所產之梨以香水秋子麻梨等為大宗而鴨梨花紅葡萄等次之惟產量不豐自給每感不足尚由北鎮供給之

辛、畜 牧

本縣家畜以馬騾驢牛為大宗而羊豕次之馬騾驢牛可以挽車可以耕田人多畜之羊則以其滋乳蕃息獲利甚厚豕則取肉以供食貨肉以裕用故並畜之加以毛革之需要廐肥之製成馬騾驢牛羊豕之飼養尤不可缺矣至若犬守夜鷄司晨鴨鵝產卵而又可以食肉故家禽與犬亦並畜之茲為分表於下

1、家 畜 表

康德七年十二月三十日現在

種 類	數 目	每年出產數	每年宰殺數	每年死亡數	備 考
牛	三、〇五八	九〇二	一、〇五八	四〇	
馬	四、四六七	六八〇	五四	二一	

2、家禽表

種類	類數	目	每年出產數	每年宰殺數	每年死亡數
雞	一二五、八八五	四一、二〇〇	二五、二一九	一、〇〇〇	
鴨	二、五二〇	九九〇	四二〇	一五〇	
鵝	五五〇	一五五	一五	三	
騾	三、六〇〇	四三七	一四	三〇	
驢	一八、六五七	一、六四二	三三八	二六	
羊	七、三二七	一、四五〇	二、九三〇	四六	
豬	二九、七五〇	二六、七二〇	一一、三三六	一、三七六	
狗	二五、〇〇〇	三、七一〇		五八	

二、物產

物產種類大別之有三曰植物曰動物曰礦物茲分述之

甲、植 物

1、穀及纖維植物類

高粱一名紅粱即廣志所謂遼東赤粱者也齊民要術謂之粱秫故高粱之實經人工碾去外皮曰朮米爲我縣人食料之大宗高粱加麩可以釀酒其莖曰秫稽可以織蓆用途甚廣故我縣多喜種之也高粱之種類甚多大虎山以東多喜種黑殼大蛇眼（高粱名）羊腸河流域及縣北各地多喜種雙心紅或痞子高粱而鐵路汽車路兩旁則種老母猪蹺脚高粱以其身矮不易藏盜也黍糜子也宜植旱田葉細長而尖實有赤白黃黑數種穗似蘆其米爲黃米煮食製餌均可民食之必需也

秫稻之不黏而晚熟者俗作粳即陸稻也米似大米而滑潤次之煮食製餌均佳民食之上者也

糯稻之黏者可以製酒可以煮粥本縣產量較少

粟俗稱穀子去殼精製曰小米葉似玉蜀花小密集花序爲圓錐形穗有芒實分白色黃色赤色緋色數種五月中旬下種九月下旬成熟亦民食之大宗也

麥重要之農產物也葉細長有平行脈莖有節夏月開花結實種有大小二種小麥之實大都無芒子多粉磨以爲麵可以製切麵餅餌麵包醬油之屬大麥之實有長芒子可爲飯製錫糖莖可編帽製扇亦本縣大宗產物也

蕎麥一年生草本縣產額亦夥莖高一二尺葉爲二角形有長柄互生花小而白列爲圓錐花序實有三稜老則黑以其子磨面作餅可供常食惟遜於麥面

稗粟類有水稗旱稗兩種水稗莖扁上青下紫旱稗則莖通綠稍頭皆出扁穗結實如黍粒米最甘滑可煮粥磨麪爲食

玉蜀黍一年生草莖直立五六尺葉如箭鏃而大有平行脈花單性雄花生於頂端雌花生於葉腋其實有黃白紅各色密列成行以巨苞裹之其端有紫毛如絲俗呼爲包兒米又呼爲玉米亦可煮食磨麪

棉乃纖維用之農作物也本縣早年所種植者皆爲草棉古謂之吉貝本產於印度宋末始傳其種至中國莖高二三尺葉掌狀分裂花五瓣色黃結實如桃名爲棉鈴鈴熟則綻裂吐絮俗稱籽棉此在棉之生活狀況也現在本縣所種者皆爲改良陸地棉係美國種其葉與鈴均較在來棉爲大纖維亦長在來棉鈴內僅二室改良陸地棉每鈴則爲四室或六室故收花較在來棉爲多其用途除紡紗織布外並可爲工料用品前經國家樹立產業廿年計劃指本縣爲產棉區域獎勵逐年增產計康德元年起至現在止所有本縣歷年栽植棉花地之面積及產額均於前開特用農作物(1)之目內列表載明無庸再贅蘇一年生草有紫白二種紫蘇莖方高二尺餘葉卵形端尖有鋸齒對生背紅紫色夏日出長花莖開小脣形花色白或淡紅爲總狀花序實如芥子莖葉實皆爲藥品白蘇莖葉皆淡青而花白別名曰荏專用爲香科子榨油以爲塗繪之用謂之荏油

脂麻即胡麻俗稱芝麻亦曰油麻莖方葉圓銳有光澤秋開白花節節結角長者寸許四稜六稜七稜八稜不同子有黑白二種皆可壓油謂之香油相傳張騫得其種於西域故

謂之胡麻

蓖麻一年生草莖高六七尺中空如竹葉甚大掌狀深裂有長柄秋開單性花爲圓錐花序雌花在上色淡紅雄花在下色淡黃實熟則裂開子有黑斑可以榨油謂之蓖麻油頗稠厚爲輕瀉藥又以製印泥俗呼爲大麻子

大麻俗稱線麻亦纖維用之農作物也其種子俗名小麻子一年生植物莖高七八尺本縣種之者並無漚取纖維之意思不過在地頭或園邊播種少許藉擋牲畜爲其他農作物之屏障而已迨至秋成則刈取其子壓榨出油可供食用俗所謂小麻子油者也

青麻一名苘麻亦纖維植物也本縣東南各窪濕地方多喜種之歷年五月上旬播種長至八月中下旬半花半菓之時收割捆束置之水中漚取纖維以備製作繩套或售人得錢

大豆古謂之菽有黑白黃褐青斑數色皆於夏至後下種苗高二三尺葉爲羽狀複葉密生毛茸秋開小白花結莢長寸餘有毛經霜乃枯子可榨油磨腐造醬製豉功用極大本

縣產額甚夥

小豆爲製粉之原料有黃白赤黧黑數種赤者可以入藥

綠豆俗作菘豆又名吉豆莖高尺餘絕類赤小豆葉有毛秋開小花實色綠或褐以爲食品或磨麵製成線粉及糕點之屬又漬水令發芽可以爲蔬煮湯飲之可以却暑

豇豆穀類植物田圃多栽植之蔓生葉爲羽狀複葉夏日開蝶形花花淡青帶紫結實成莢長者至二尺俗亦稱長豆嫩時爲蔬老則收子貯以爲食

豌豆穀類植物田圃多栽植之蔓生葉爲羽狀複葉端有卷鬚基部有托葉甚大夏初開小花如蝶形淡紫色結實成莢長寸許子可食莖葉嫩時亦可食謂之豌豆苗子又可以製麩

2. 蔬類

韭禮記謂之豐本菜蔬之一種可以分根可以子種葉細長而扁色青翠叢生可食秋月莖頂開小白花成叢根莖肥白而嫩味尤美

葱本作蔥蔬菜之一種葉中空成管高二尺許有平行脈四時可採食葉之下部色白俗稱葱白夏開白花叢集葉端如球爲農村蔬菜之大宗

薤狀似韭而中空夏開細花色紫鱗莖如小蒜謂之薤白可食並入藥

蒜蔬類植物有大蒜小蒜二種大蒜名葫根莖俱大而瓣多小蒜根莖俱小而瓣少葉皆細長而扁花白微紫有地下之鱗莖莖葉皆可食臭氣甚烈

菘蔬類植物葉闊大色淡綠有柄大別爲二種柄厚而色青者俗稱青菜柄薄而色白者俗稱白菜蔬類中最長食之品一種經培養而變種者別稱黃芽菜

黃芽菜菘之變種經人工之培養而成葉與柄皆扁闊層層包裹全體成圓柱形頂端成球形葉淡黃色秋末可食柔軟甘美

芥葉似油菜而有缺刻葉面常皺縮粗糙並宜作齏春深開小黃花結實成莢子如粟粒研之成末極辛烈食饌中用以調味亦爲藥用

芹植於水邊濕地莖有稜中空葉爲羽狀複葉互生夏日開小白花嫩葉供食一名楚葵

俗稱水芹

萇一名旱芹莖高尺許葉闊夏日開花淡紫色莖葉味苦瀹之則甘而滑
菠菜一曰菠薐菜原爲西域頗陵國產葉互生略如三角形而尖基部又旁出兩尖莖高
尺餘花小而黃綠單性雌雄異株根色赤味甜嫩時以爲常蔬
蕪青即蔓青俗名大頭芥根多肉扁圓葉大略成羹匙狀邊有細齒春日開黃花爲總狀
花序絕類油菜花實成長角根供食

萇莖亦稱萇笋葉由根生者尖闊由莖生者爲心臟形皆無柄抱莖春暮開黃花列爲頭
狀花序莖高尺許去皮生食味如胡瓜並可醃藏

萇藎一名萇芥亦稱油菜葉大色濃綠無柄葉脚包莖春暮開黃花爲總狀花序果爲長
角熟則綻裂子出嫩葉可食子可榨油謂之菜油可食並可燃燈

蘼荜本作胡荜葉裂有鋸齒嫩時摘以調食甚香美初開細花五瓣色白實亦辛香可爲
香料故又謂之香菜

茼蒿俗名蓬蒿莖高二三尺葉羽狀深裂互生花黃或白中部爲管狀莖葉嫩時可食

茴香一作懷香多年生草隨處產生莖高五六尺葉細裂如絲夏開小黃花爲複繖形花序實大如麥粒殼有細稜俗稱大茴香

蒔蘿俗稱小茴香一年生草高二三尺葉細如絲夏開小黃花瓣內曲實橢圓微扁子大如麥粒黑褐色氣芳辛用以調味亦可入藥

蘿蔔亦作萊菔一作蘆菔莖高尺餘葉作羽狀分裂花四瓣色作淡紫或白爲總狀花序實成長角不裂開根圓而皮紅者曰大蘿蔔長而皮紫白者曰水蘿蔔近又有由日本傳來之練馬大根宮重大根形長色白醃食尤佳子入藥

馬齒莧一年生草莖微赤平臥地上葉形如倒卵質厚而軟花小五瓣色黃莖葉嫩時可煮曝爲蔬本草名之曰五行菜因葉青花黃莖赤根白子黑也又稱漿板菜

胡蘿蔔越年生草園圃栽植之葉爲複葉分歧甚多有長柄初夏開小白花爲複繖形花序根細長色黃赤肉質可食

薯蕷一名藟蕷俗稱山藥多年生蔓草有野生家種之別莖皆細長纏絡於他物葉爲長心臟形有長柄夏月開花色淡紅實爲裂果三稜地下莖多肉長者至數尺家種者供食野生者入藥

越瓜原產於越中一名稍瓜花葉皆同甜瓜實橢圓長至尺許外皮淡綠可生食絲瓜莖細長有卷鬚葉掌狀分裂裂片尖銳夏日開黃花雌雄同株實長者至一二尺嫩時供食熟後果肉內有強韌之纖維如網謂之絲瓜絡

王瓜多年生蔓草以卷鬚攀附他物葉如掌狀淺裂面背皆粗糙花單性雌雄異株實橢圓而長

南瓜有卷鬚引蔓甚繁一蔓延長數丈節節有根近地即入土莖中空葉爲心臟形五裂甚淺夏日開黃花單性雌雄同株實扁圓或長有縱溝數條煮熟可食子亦爲食品
萹瓜形似南瓜而實無縱溝一名北瓜種出東洋今爲常蔬

攪瓜形類萹瓜而小內生筋絲醬醃蜜餞皆宜食時以筋攪出之似縷切者

冬瓜春薯生苗引蔓葉如掌狀分裂莖葉皆有毛刺夏月開黃花結實大者徑尺餘長二三尺瓜皮堅厚色綠有毛老則蒼色上浮白霜子可入藥

葫蘆本作蒲蘆一年生蔓草莖細長以卷鬚絡於他物葉圓心臟形有柔毛初夏開白花夕開朝萎至秋實熟如重疊大小二圓球乾者鬆之爲玩具別一種身長而首尾如一可供蔬食

茄一名落蘇葉互生花冠整齊子有胚乳花實皆紫色可爲常食

苦蕒野生即詩之荼與芭也莖高一二尺葉倒卵形抱莖而生有粗鋸齒莖葉皆柔軟折之有白汁秋開黃花成簇嫩莖葉皆可爲蔬食俗呼爲曲馬菜

灰翟一名蒿翟一年生草葉面有白粉初夏開黃綠色細花嫩葉可爲蔬實圓如珠仁可磨粉

地膚俗呼爲掃帚菜一年生草莖高三尺許葉狹細互生花小而綠夏日生於葉腋嫩苗可作蔬子甚繁入藥稱地膚子莖枝老後可爲帚

番椒俗名辣椒生青熟紅一年生草高二三尺葉爲卵形端尖有長柄互生夏月開白花
花梗甚長實色紅而味辣以供食用

番薯本名甘藷莖細長葉心臟形皆紫褐色花似牽牛稍小色紫塊根橢圓皮紫肉紅味
甘故謂之名薯亦名地瓜本縣產者最佳又多

馬鈴薯原產於智利高二尺許葉爲羽狀複葉以大小二種葉合成春暮莖端開花色白
或紫地中生塊莖形圓如馬鈴可食故俗呼爲馬鈴薯又名土豆

落花生俗稱長生果莖高尺餘多蔓延地上葉爲羽狀複葉夏秋之交開花色黃如蝶形
花後子房入地一二寸結實成莢故名秋末收之以供食並可榨油

3. 草類

煙草一年生草一名淡巴菰又作煙草高三尺許葉無柄卵形花作石青色成漏斗狀其
葉可製捲煙煙絲鼻煙等故謂之煙草製法先採葉曝乾又令濕潤發酵而生香味所含
重要之質一爲尼古丁即放辣味者一爲油質即放香味者以其有麻醉之性能解疲勞

故人多嗜之

狗尾草一名莠一年生草原野自生高一二尺葉細長葉柄如鞘以包莖夏日莖頂叢生細實有綠色長芒集合爲穗形似狗尾故名

燕麥俗稱野麥葉長而尖有平行脈葉柄作鞘狀實繁密而芒多離離下垂稽可織帽

水蘇山野自生之草高二三尺莖方葉形如箭鏃面皺莖葉皆密生粗毛夏月莖端開唇形花色淡紅微紫氣甚辛烈有毒可作藥亦稱龍腦薄荷

白茅多年生草高一二尺苗如針葉細長而尖春間先葉開花簇生莖頂有白毛密生長二寸許可爲引火之火絨其根味甜入藥

羊草亦名羊鬚草長尺許莖末圓勁如松針黝色油潤飼馬肥澤勝豆粟

聚藻多年生草一名水蘊沈生水中葉輪生分裂如絲裂片細長而尖夏日開小花色淡紅金魚好產卵於此藻故蓄養金魚器中多置之

艾多年生草莖白色高四五尺葉互生長卵形爲羽狀分裂背生白毛甚密夏秋之交開

小花淡褐色結實纍纍嫩葉可食乾後揉之則成艾絨醫者灼以治病謂之灸亦用作印泥芫蘭莞蒲也蔓生籬落間莖中有汁如乳葉長卵形而尖夏開紫花子綴如鈴霜後自裂中如絮

莎草一年生草產道旁及園圃中甚多莖三角形高尺許葉細長而勁多由根出夏日莖頂別生三葉開黃褐色小花成穗葉可爲笠及蓑衣

萍水面浮生之小植物一名小萍亦稱浮萍葉狀體扁平而小面背俱青有一鬚根下垂又有葉狀體較大面青背紫下垂多數鬚根者爲紫萍

葦即蘆多年生草生於陂澤莖高丈許中空葉細長而尖有平行脈秋開細花甚繁密成大圓錐花序其莖可以製簾葺屋或用爲薪萌芽可食略如竹筍俗稱蘆筍可入藥

蘋隱花植物生於淺水四葉合成一葉如田字故又名田字草莖細長入於地中葉柄甚長近根處有極堅之囊狀物大如豆中生孢子

老少年即雁來紅一年生草庭園多栽種之高二尺餘莖葉類雞冠有黃紅等色之斑並

有全紅全紫至秋尤美麗俗稱秋色葉腋生多數小花色微黃其紅綠相間者名十樣錦雞冠一年生草隨處自生莖高二三尺色赤葉爲長橢圓形端尖銳互生花小有紅黃白數種花序狀如雞之冠故名子黑細光滑

香蒲多年生草植池澤中高五六尺葉細長而尖有平行脈花單性花序如燭形雌花在下雄花在上花蕊如金粉謂之蒲黃其葉可製席扇及裹物之蒲包實可爲引火之火絨其嫩莖古以爲菹謂之蒲葍

馬蘭田野自生春日生苗葉爲長卵形端尖甚粗糙有大脉三條鋸齒甚深人取以爲蔬入夏高二三尺開紫花

4. 藥 類

三七多年生草本名山漆又名金不換莖高二三尺許葉爲羽狀分裂秋開黃褐色花成頭狀花序根葉搗汁敷治傷處可止血并可消蟲螫之腰

蒲公英一名黃花地丁多年生草野生甚多葉由根叢生羽狀分裂有大鋸齒下向早春

葉叢抽花莖斷之有白汁頂開黃花爲舌狀花冠有冠毛苗可入藥有健胃之效
車前多年生草葉自地下莖叢生成卵形而闊常有五肋柄甚長夏日葉叢中央出花莖
開淡紫色細花花序爲穗狀實紫色子入藥一名茱萸

蒼朮多年生草野生莖高二三尺下部木質葉爲橢圓形亦有複葉者秋日開花色白或
淡紅周圍總苞如葉狀類覆瓦嫩苗可食根如薑蒼黑色肉白入藥

茨草蒺藜也二年生草莖平臥葉爲偶數羽狀複葉夏日開小花五瓣色黃實大約三分
許有刺可入藥

桔梗多年生草高尺餘葉橢圓有細鋸齒秋初開花五瓣頗大色紫或白根如牛蒡莖可
入藥

牛蒡越年生草春暮生苗發莖高者三四尺葉爲大心臟形有長柄背生白毛夏初開管
狀花色紫並有鱗片結成之總苞實多細刺故一名惡實入藥

百合多年生草多栽於園圃中高二三尺葉短而闊似竹葉互生夏日開花色白而無斑

點其紅黃色有斑點者謂之卷丹俗通謂之百合其地下之鱗莖可食又可入藥

益母草越年生草一名茺蔚野生莖高四五尺葉略似艾三裂或五裂夏初開淡紫花產婦服之有益故名

忍冬爲蔓生小灌木隨處自生葉爲橢圓形凌冬不枯故有此稱初夏葉腋開花色白如喇叭形經二三日則變黃色黃白相映故又名金銀花有香氣味甘花與藤可作藥

芍藥多年生草高一二尺葉爲複葉小葉往往爲極深之三裂初夏開花大而美艷色有紅白紫數種根亦有赤白二色供藥用

5. 木 四 類

松常綠喬木幹聳直多節皮或粗厚裂爲龜甲狀或光華葉如針花單性雌雄同株雌花叢生於枝頂下有多數黃色粉之雄花叢結成球果經一二年始熟木材爲用至繁種類亦多

扁柏常綠喬木高者十餘丈葉小如鱗與莖密接全不舒放花單性雌雄同株實如毬質

理緻密可製家具其實即柏子仁可作藥

桑落葉喬木每歲刈取故枝幹低亞葉爲卵形肥大以飼蠶雌雄花皆爲穗狀淡黃綠色實略似棗形謂之甚熟則紫黑味甘可食其材可製農具什器皮可造紙

榆落葉喬木高八九丈皮褐色有扁平之裂痕可剝脫葉橢圓而大有鋸齒花淡紫色花後結實周圍果皮伸長如鳥翅舊稱榆莢以其形扁圓垂垂成串又謂之榆錢木材堅實可製器具

槐落葉喬木高二三丈葉爲羽狀如連珠中有黑子入藥木堅重可作屋材器具

杜落葉亞喬木葉橢圓而大三裂甚深花色白實橢圓色赤味酢澀其白者味甘謂之甘棠

柳落葉喬木高三四丈枝細長下垂去其皮可編什器如筐筥之屬葉狹長花深紫成穗狀實熟則絮飛散如雪

楊落葉喬木與柳相類惟柳枝下垂楊枝上挺以此別葉狹長端尖背有短毛灰白色春

開穗狀花雌雄異株雄黃雌綠實成白絮飛散多與柳同其一種葉稍闊厚下有托葉果實中著白毛者謂之水楊即蒲柳也

檉柳落葉亞喬木一名觀音柳高丈餘枝細長葉密生作小鱗片形夏秋兩期皆開紅色小花

椿落葉喬木高三四丈葉爲複葉嫩時色紅香甘可食俗名香椿夏開小白花結蒴果其材堅實可製器具

楸落葉喬木幹直上聳至高處分枝葉似桐夏開黃綠色細花結實成莢長尺餘下垂熟則裂開其材可製器具

樗落葉喬木高數尺皮粗色似漆質鬆而白葉爲羽狀複葉有臭氣故又稱臭椿

6. 花類

月季花常綠灌木與薔薇同類異種莖蔓生有刺葉爲羽狀複葉小葉之數或三或五平滑有光並有托葉甚狹花重瓣紅色有壺狀花托按月開放故有此稱一名長春花俗稱

月月紅

迎春花小灌木莖上部纖細延長如蔓葉爲複葉早春開黃花六瓣先葉而發爲春花中最早者故名

辛夷落葉喬木其花初出時尖銳如筆故又謂之本筆樹高數丈葉似柿葉而狹長春初開花有紫白二色大如蓮花香馥郁白者俗稱爲玉蘭今植物學家謂辛夷玉蘭皆爲白色惟玉蘭九瓣而長辛夷六瓣而短闕以此爲別舊亦名爲迎春花

丁香常綠喬木一名雞舌香葉長橢圓形春開紫花或白花四瓣子黑色以爲香料並供藥用

海棠落葉亞喬木高丈餘葉作長卵形端尖有鋸齒春日開花五瓣淡紅萼紅色略黑有數種早春即開花小色深紅緊着枝上者謂之貼梗海棠花梗細長者謂之垂絲海棠皆重瓣不結實

牡丹落葉灌木莖高二尺許葉爲複葉分裂甚深夏初開花徑三四尺有重瓣單瓣之別

色有紅白紫等數種在花中爲最艷美古無牡丹統稱芍藥自唐以來始分爲二以其花似芍藥而幹爲木又謂之木芍藥

山丹多年生草大者高二尺許一莖直上葉長而尖如柳花有紅黃兩色鱗莖甚小又有葉似芍藥花似鹿葱一莖百蕊一蕊四球爛若紅錦簇毬

薔薇落葉灌木枝茂多刺高四五尺葉爲羽狀複葉小葉作橢圓形花五瓣而大有紅白黃等色頗美艷又野薔薇生於原野與家種略同惟花較小有純白粉紅二色皆單瓣而香過之其花可製香水

玫瑰落葉灌木植於庭院高二三尺有刺葉爲羽狀複葉作橢圓形絕類薔薇惟莖較短花紫萼綠亦有白花托爲臺狀外生密刺香氣清烈可製香水蒸露浸酒和糖

石榴一名安石榴落葉灌木多植之庭院中高八九尺葉爲長橢圓形平滑夏初開花萼赤花瓣深紅實爲球狀赤色有黑斑熟則自裂可食

鳳仙一年生草莖粗高尺餘葉如箭鏃有鋸齒夏日開花於葉腋有紅白等色實橢圓稍

尖熟則自裂女子多取其花以染指甲亦稱指甲花

木槿落葉小灌木高七八尺葉爲卵形三裂互生夏秋之交開花五瓣短柄如蜀葵色紅紫白皆備朝開暮落人家多種之以爲藩籬

蜀葵多年生草庭院栽植之莖高六七尺葉略帶心臟形五裂至七裂夏日開花頗大有紅紫白等色亦有重瓣者

向日葵一年生草莖高六七尺葉作卵形互生有鋸齒葉面粗糙夏秋之交莖頭開一花爲頭狀花序大者徑七八寸花瓣鮮黃其花常向太陽旋轉故名子可食並能榨油

荷多年生草一名芙蕖產於淺水葉大而圓柄細長夏月開花或紅或白實曰蓮地下莖曰藕皆爲食品

馬纓一名山大丹花大如盤蕊時凡數十百朵每朵攢集成毬與白繡球花相類首夏開花初黃色蕊鬚如丹砂將落復黃黃紅相間光艷眩目開最盛最久八月又開亦名大紅繡毬又名珊瑚毬

玉簪色潔白如玉而含蕊如簪頭故名秋後開花亦有紫色者俗謂之紫玉簪別爲一種石竹多年生草多栽植於庭園莖高尺許葉細長而尖對生花有重瓣單瓣色白亦有深紅淡紅者狀頗類瞿麥花瓣上部分裂甚淺花下之苞亦較長而尖故易辨別

金錢花草本秋開花色黃似錢而欠梭廓午開子落故名子午花又名夜落金錢

牽牛一年生蔓草葉有三尖互生夏日開花淺碧略紅花冠作漏斗狀侵晨花開受日光而萎實爲毬形有蒂裹之子圓而黑俗稱黑丑有毒入藥

曼陀羅一年生草莖直上高四五尺葉作卵形常有缺刻夏日開大紫花有漏斗形之合瓣花冠邊緣五裂實爲裂果面生多刺性有毒以其葉雜煙草中同吸能止咳嗽惟過量則能致死

夾竹桃常綠灌木高丈餘葉作箭鏃形質厚輪生夏月開紅花類杜鵑間有白花者根葉似竹而不勁性有毒

剪春羅多年生草一名剪紅羅莖葉皆有毛莖高二尺許葉卵圓端尖入夏開花六瓣多

紅色較石竹稍大周圍缺刻如剪故名

剪秋羅多年生草一名漢宮秋莖葉多細毛莖高二三尺葉卵圓端尖夏秋開花色深紅瓣分裂

秋葵一年生草亦名黃蜀葵葉掌狀深裂夏末開淺黃色花紫心五瓣朝開暮落結實長二寸許本大末尖六稜有剛毛老則黑色其稜自綻子黑色

荷包花一年生草庭院多栽植之莖高二尺許葉羽狀細裂春月開淡紅花成總狀下垂紫薇落葉亞喬木高丈餘樹皮極滑澤葉橢圓形對生花紅紫或白花瓣多皺裂夏日始開秋季方罷故又名百日紅

千日紅一年生草高尺許莖似海棠葉長爲橢圓形秋初開花色紅紫爲頭狀花序頗美麗經久不凋故有此名亦有白花者

蘭常綠多年生草俗稱草蘭葉細長而尖長尺許有平行脈由根叢生春日開花淡黃綠色瓣上有細紫點無紫點者謂之素心蘭皆一莖一花幽香清遠種類甚多其一莖數花

者爲蕙俗名蕙蘭亦春開別一種至秋始開亦一莖數花名建蘭

菊古作鞠春由宿根生夏至後分植深秋開花莖略帶木質葉有缺刻花冠周圍爲舌狀中部爲管狀列爲頭狀花序種類至繁李時珍謂有九百品陶宏景別爲兩種莖紫氣香而味甘者爲真菊莖青而作蒿艾氣味苦不堪食者名苦蕙即野菊也

繡毬落葉灌木葉爲卵圓形微皺色深綠春日開花五瓣爲頭狀花序團欒成毬色多白間有淡紅色者

7. 果 類

榛落葉喬木高二三丈葉甚闊略圓端尖有細齒春日開花如長穗其實作苞一苞一實味略似胡桃通稱榛子

山楂落葉灌木園圃栽蒔之高五六尺枝多刺葉形似尖劈有鋸齒春暮開小白花實有赤黃二色大者如小林檉秋熟可食去皮核和糖蜜搗之謂之山楂糕

梨葉作卵形端尖夏初開花五瓣色白實爲漿果大而圓至秋成熟甜甘適口種類極多

林檎落葉亞喬木高丈餘葉橢圓有鋸齒春暮開花五瓣色白有紅暈夏末果熟形圓味甘酸可食俗稱花紅

桃落葉亞喬木高丈餘葉橢圓而長春時開花色有紅有白果夏熟味甘酸

櫻桃落葉灌木高者至七八尺葉橢圓而闊有鋸齒嫩莖及葉之背面生毛甚密春夏之交開小白花如梅實如小球熟則紅可食古名含桃

李落葉亞喬木高丈餘葉卵圓而長春日開花色白五瓣實圓全熟則赤味略酸

杏落葉亞喬木高丈餘花葉均與梅相似實黃熟甘而不酸

棠梨一名甘棠俗稱野梨落葉亞喬木枝幹似梨葉作卵形有鋸齒春初開小白花實味甘酸可食園藝家常以此樹接梨

葡萄一作蒲萄蔓生之木本植物有卷鬚葉掌狀分裂頗平滑夏初葉腋抽花穗簇生小花色黃綠爲長圓錐花序至秋實熟皮紫綠色甘美可食又可製酒

棗落葉亞喬木長二丈許葉作卵形互生花小而黃實橢圓有紅黑二色紅者味甘美

菱種陂塘中莖端出葉略成三角形浮於水面柄上具浮囊夏月開小白花四瓣色白實有四角三角兩角故謂之菱角或青色或紅色生熟皆可食

郁李即唐棣亦作栳李與李落葉灌木高五六尺葉爲箭鏃形有鋸齒嫩時附有白毛花五瓣色白夏月結實爲核果色紫赤味酸花極似梅吳中謂之爵梅其材可爲器具仁入藥

無花果落葉亞喬木葉大而粗糙三裂或五裂花單性淡紅實爲肉果外部爲花托多花隱於其中熟則紫色軟爛味甘如柿無核中有消化蛋白質之成分可助消化作用

乙、動物

1. 禽類

雞亦作鷄家禽名雌雄皆有肉冠食道之一部爲嗉囊其胃分前胃及砂囊二部脚強翼短不能高飛雄者羽毛美麗鳴管發達以時而鳴肉及卵有滋養之效

雉形狀習性與雞相類雄者甚美麗目赤尾甚長雌則否棲息山野食穀類嫩葉及虫侵

及禾稼故爲害鳥

鵝亦作鷺水鳥也似雁而大身白頸長嘴大而黃身軀肥滿而尾脚皆短翼力弱不能飛種類甚多毛黑者謂之蒼鵝

鵠似雁而大全體色白故或稱白鳥頸長嘴根有瘤色黃赤故謂之黃鵠飛翔甚高鳴聲洪亮俗名天鵠

鴨人家所畜之水禽也嘴扁平足短兩翼甚小拙於飛翔趾有連蹼能浮水性質木鈍產卵不擇地古謂之鶩

鳧水鳥也狀如鴨而小俗亦謂之野鴨常棲息湖澤中雄者毛羽甚麗頸綠色翼長能飛翔空中爲十字形排列體肥多脂肪供食品味甚美

雁水鳥名狀似鵝嘴長微黃背褐色翼帶青灰色胸部有黑斑鳴聲嘹亮飛時自成行列春來秋去故謂之候鳥

鴻水鳥名較雁爲大背與頸灰色翅黑腹白性勇聽覺敏銳喜集湖邊食菱芡等物

鵪本作鵪雞屬與鵪同類異種狀亦相似惟羽無斑點頸脚皆長棲息於茅葦之間捕食小蟲魚

鵪形如鷄雛頭小尾秃嘴脚均短背濃褐色翼黃褐色皆有黑斑腹赤白色性好搏鬪有馴養之以爲遊戲者與鵪不同種今混稱鵪鵪誤

練鵪狀似鵪鵪羽黃黑色頂上披一帶尾有長白毛如練故又名帶鳥俗稱拖白練亦有紅色者

黃鸝一名倉庚背灰黃色腹灰白色尾有黑羽雌雄常雙飛初春始鳴聲宛轉清脆俗稱黃鶯

慈烏烏之別稱似鴉而體稍小嘴之尖端較細體黑色而有紫綠色光澤多鳴於早晨好食田圃之農產物亦爲害鳥惟知反哺故稱慈烏

鴉烏鴉也純黑反哺者謂之烏小而腹下白不反哺者謂之鴉

鵪尾長六七寸與身相等背黑有紫綠色光澤肩腹及翼之下羽皆白色嘴脚皆黑俗以

其鳴聲爲吉祥亦稱喜鵲性最惡濕故又謂之乾鵲

鴛鴦體小於鴨嘴扁平而短趾有蹼雄者羽毛美麗頭有紫黑色羽冠翼之上部黃褐色雌者全體蒼褐色胸腹灰白棲息於池沼之上雄曰鴛雌曰鴦常偶居不離

鷺鷥羽純白亦稱白鷺頸脚皆長脚青色嘴長二三寸頂有白毛頗長肩背胸部亦生長毛是稱蓑毛絨絨如絲故名棲息水邊捕食魚類西洋婦人取其羽毛以爲冠飾

鷹鷂鳥也嘴長於鳶嘴自根即鈎曲兩翼張度至二尺五寸背暗褐色腹白色有黃褐色橫紋脚四趾其三向外其一能前後回轉皆有鈎爪勁而有力眼甚銳敏盤旋空中無微不至矚獵者多畜之以逐禽兔一名鷂鳩

鷄似鷹而小體長尺餘羽灰色腹白有黃黑或赤白色之斑點尾有淡黑色橫條人畜養之以捕小鳥雄者脚極長

魚鷹捕魚之鳥也

燕體小翼大尾甚長分歧如剪喙短口闊頰肥大背黑腹白每年春分前後來自暖地巢

於人家屋樑秋分復去

鴿與鳩同類有野鴿家鴿二種野鴿全體暗黑惟背之中央爲灰白色頸及胸有紫綠色之光澤群棲林中出食田禾爲農家之害鳥家鴿爲野鴿之變種形態羽毛種別甚多飛翔頗捷記憶力甚強放至遠處能自歸故軍中用以傳書俗稱鴿鴿

雀小鳥也褐色有黑斑古通叢俗稱麻雀

戴勝狀似鵠頭有冠五色如方勝故名羽有文彩美麗耀目嘴長而側扁與脚皆爲赤色春暮常棲於田野爾雅作戴鶩

鳩狀如野鴿頭小胸凸尾短兩翼長大善飛其特性能自嚙囊分洩一種乳汁自口吐出以養其雛如祝鳩斑鳩之屬是也

蝙蝠翼手類之哺乳動物自手足至體之後端有膜連之故能飛翔空中捕食蚊蠅全體密生暗灰色軟毛口中有齒後趾短有鈎爪息止以之鈎物而懸其身以乳哺其子故爲哺乳動物

鳩鳩即布穀鳥穀雨後始鳴夏至後乃止亦謂之鳴鳩其聲如呼割麥插禾故名布穀又似郭公故亦名郭公

鷓鴣一名巧婦俗稱黃脰鳥嘴尖全身灰色有黑色褐色細斑取茅葦毛毳爲巢大如雞卵繫以麻髮至爲精密

啄木鳥嘴銳直而堅足四趾二趾向前二趾向後便於攀木舌細長尖端有鈎以嘴叩樹察有木蠹者穿孔鈎出之種類頗多常見者爲紅啄背翼均黑雜以白斑頭尾有赤羽次爲青啄木背尾綠色頭灰白額頰皆黑

百靈狀似鵲體較大羽蒼白色有斑項間有黑羽繞之以其善鳴人多畜之蠟嘴全體似桑扈惟嘴淡黃作蠟色尾脚皆短鈎爪頰銳又一種體略小而嘴紅者別稱洋蠟嘴

白頭翁大小如畫眉全體灰黑腹白翼尾皆黑而帶綠老則頭白冬棲原野群鳴喧噪畫眉全體黃黑色其眉如畫巧於作聲如百舌亦有色純白者人家多飼養之

山和尚體大於鴟鴞羽灰赤色黑頰兩翼有翠色圓點能學人言

鳴鴟即角鴟猛禽形與梟同惟耳邊有長毛似角全身褐色有白斑頭稍類貓眼圓大帶赤黃色周圍有粗剛毛圈又稱怪鴟俗稱貓頭鷹視力甚強暗中覩物而晝間反不能視

2、獸類

牛反芻類之家畜也種類甚多毛色各異其體肥大毛多作黃褐色者俗稱黃牛性馴而力強農家多畜之以助耕其齒脫換與人齒同滿三歲後則門齒白齒盡爲永久齒故視齒可知其年齡其肉與乳皆爲滋養品皮脂骨角皆爲工業之原料

馬芻食之畜獸能負重行遠者也頭頸長而有鬣蹄極堅壯僅有一趾其齒有乳齒永久齒形態隨年齡而異故相馬必先視齒種類甚多古人以其毛色各別爲專名

驢體小於馬耳頰皆長其毛夏爲黃色冬爲褐色鼠色背之中央有黑線一自鬣直達至尾性溫順能負物

騾驢馬相合而生者馬牝驢牡則體格強健能任力役驢牝馬牡反是此獸之精子不成

熟故不能傳種

羊反芻類之家畜也有綿羊山羊二種綿羊毛長而蜷曲牝無角牡有小角一對捩折如螺旋其毛以織呢絨之屬山羊古稱吳羊毛短色多白角向後彎曲毛亦可用

豕俗謂之豬本爲野豬之變種體肥滿鼻長尾短每輾轉污泥之中以冷其體歲產子二次每次十餘頭故繁殖甚速爲肉食之常品惟消費較牛肉等爲遲其脂肪可入藥並爲製石鹼及蠟之原料

犬家畜輕猛好鬪視覺聽嗅皆銳敏雖臥易醒故善守夜又能蹤跡禽獸以助田獵貓面圓齒銳舌有細刺甚多蹠附肉塊藏銳爪於內隨時伸縮行則以肉塊著地故足音甚輕眼之調節機甚發達瞳孔大小隨光線強弱而變晝間日光強烈其細如絲旦暮正圓夜能視物最善捕鼠俗作貓狼狀類犬毛色深黃頭銳喙尖頰有白色小斑點後足稍短尾粗大下垂性猛惡飢則襲人常食哺乳類鳥類動物

狐似犬而小體瘦頭尾皆長以蹠行性狡猾穴居山野盜食食物生十四五年皮可爲裘
狸貓屬種類甚多有貓狸香貓九節狸玉面貓等數種或專稱貓狸爲狸
狸狐屬全身黑褐色背有黑色斑紋口突出尾粗而長四肢甚短形似狐惟狐身瘦而長
狸身肥而短以此爲別
鼠背褐色脚短尾長毛質柔滑雖小隙亦易出入穴處人家夜出竊食其生殖力甚大生
百日即能產子每年四產每產五頭至十頭各國因其爲黑死病傳染之媒介且毀損器
具倉穀之數全國統計甚巨故常注意捕滅之

鼯一稱鼯鼠體長尺許赤褐色四肢短小其行屈曲自由出入隙穴如蛇類善捕鼠夜出
遇雞鳴則吸其血而不食肉若被人追迫其肛門腺道放出惡臭使人難耐藉以脫免俗
稱黃鼠狼其毛可製筆謂之狼毫

兔尾短耳大上脣厚中有縱裂上達於鼻前足短善走毛多白色及黃褐色可以製筆
蝟亦稱蝟鼠穴土而居晝伏夜出體長尺許甚肥頭足皆小全身有尖銳棘毛由背筋作

用能攢起如矢俗稱刺蝟食田間害蟲於農家有益

3. 鱗介類

鯉體扁而肥鱗大口之前端有觸鬚二對背蒼黑腹淡黃大者長三尺餘喜群居

鯽形似鯉無觸鬚脊隆起而狹鱗圓滑頭與口皆小背青褐色腹白長者至尺餘

鮎俗稱鯰魚體圓長頭大尾扁無鱗多黏質口曲而闊兩顎生細齒有鬚背蒼黑色腹白長尺餘

鼈俗作鱉龜屬長四五寸背褐色腹白口尖背甲圓邊緣柔軟成肉羣食小魚及甲殼類肉多滋養分其甲舊以入藥

蝦節足動物之長尾者體分頭部胸部腹部背甲爲圓筒狀青黑色薄而透明前端有長棘突出觸角二對甚長俗謂之鬚腹部環節六兩側有游泳器謂之橈足種類頗多

蟹亦作蠓節足動物亦稱螃蟹頭胸部甲甚闊腹甲扁平屈折於胸部之下有橫紋雄者小而尖雌者大而圓複眼在背甲前緣之深窩有柄承之大顯堅硬如齒便於咀嚼脚五

對第一對變形爲螯橫行甚速內臟皆在背甲下俗所謂六角板者即心臟所謂脂與黃者即精巢及卵巢也

蛙水陸兩棲之脊椎動物也體短闊上銳下廣喜居於陰濕地雄者大都能鳴雌者則否種類甚多皆捕食害蟲於農家有益

4. 昆蟲類

蠶吐絲之蟲也環節蠕動胸腹及尾有足六對食桑葉幼蟲成長必脫皮數次每當脫皮則不食不動二三日謂之蠶眠經三四眠始上簇作繭在繭變爲蛹又由蛹化爲蛾則吐唾液使繭受溼化軟破之以出謂之蠶蛾欲取絲者常乘蛾未出繭時繅之既出則絲緒斷絕不復能繅也

土蜂蜜蜂屬體黑褐色背有黑毛惟尾端爲赤色其雌蜂之尾節有毒針能螫人常穴土爲巢往來花間吸取花蜜又爲花粉之媒介

黃蜂亦稱大黃蜂與胡蜂同屬身較胡蜂爲大全體黃色好吸樹木之汁液雌者尾端有

刺如針螫人甚毒

蟻體分頭胸腹三部赤蟻長不及一分色黃赤大黑蟻長四五分山蟻長四分皆黑色有光澤聚群而居分女王蟻雄蟻職蟻三種女王蟻雄蟻主生殖職蟻爲不完全之雌體一主營巢取食一主戰鬥取食營巢者謂之工蟻主戰鬥者謂之兵蟻其組織尤勝於蜂女王多數同居亦不似蜂王之嫉妬專制雌雄至交尾期生翅職蟻無翅多在地下營巢藏食其中

蜂益蟲亦曰蜜蜂有雌蜂雄蜂職蜂三種聚羣而居雌雄皆黑色翅灰色而透明雌者尾端有毒針以產卵管而兼禦敵之用職蜂暗褐色全體皆密生長毛雌蜂每群一頭體長五分許通稱蜂王雄蜂亦少數體較短而翅大但營生殖作用不事工作亦稱遊蜂職蜂最多爲不完全之雌體專營築巢採蜜育兒等事並保護其群亦稱工蜂取花蜜釀而成蜜以之哺子食花粉及蜜變質成蠟以之營巢飼蜂者常割取其蜜及蠟以資食用
蟋蟀亦名促織長六七分全體黑色雄者前翅左下右上相重疊連接處有剛強之聲器

末端有尾毛二較雌者爲長雌者翅短尾毛之間並有產卵管一秋夜鳴聲甚厲

螳螂益蟲亦作螳螂俗名刀郎體頗長腹部肥大頭爲三角形複眼高突前胸延長如頸前肢變形爲鎌有棘刺便於捕獲他蟲有益於農事秋季產卵簇聚成房包以麥麩狀之物堅著枝莖謂之螵蛸

蟋蟀甲蟲與金龜子相似背有堅甲全身黑如漆好以人畜之糞推轉成丸即產卵其中故俗有運屎蟲之稱

蝴蝶爲蛞蝓烏蠅等羽化而成體小有四翅甚大形色不一喜飛翔於花間遺黃色小卵於莖葉上成蛹後始化爲蝶種類甚多

螢益蟲長三分許雄者體黃頭黑有複眼翅鞘柔軟點線密布雌者無翅形如蛆尾端皆有發光器呼吸時空氣傳入生養化作用發光頗美麗夏間就水草產卵亦發微光十餘日爲成蟲成蟲與其幼蟲皆食種種害蟲於農事有益

蟬蟲之善鳴者生於夏秋頭短口爲長吻有複眼二單眼三四翅膜質大都透明前翅較

大雄者胸腹交界處有發聲器具小皺膜並有大筋肉連接之收縮振動以發高聲幼蟲在土中吸樹根之汁液脫蟲成蛹出而登樹再脫皮而成蟬其間爲期約二年既爲成蟲交尾後即死雌者產卵後亦死種類頗多有蚱蟬茅螞蟥蛄等數種

蟻蟻金龜子之幼蟲生於園圃土中長寸許首赤尾黑脚長有微毛以背滾行其迅逾脚蚯蚓蠕形動物亦名曲蟻體圓而細長有環節甚多紫黑色近前端處有一紅色肉帶平廣無節名曰環帶腹面列生小刺後向以防體之退後而助其前進雌雄同體常吞泥土穿地爲穴故能使地中空氣流通植物易於成長爲農家之益蟲

尺蠖體長約二三寸首尾相就屈伸而行種類甚繁以桑尺蠖爲最著全體灰色夏間居桑樹食其嫩芽年生二次桑之害蟲也以其行時一屈一伸故借爲始屈後伸之喻

蜻蜒體分頭胸腹三部頭部甚大複眼尤巨口器強壯便於咀嚼翅薄如紗止時爲水平形腹部細長尾有歧善捕食蝶蛾蚊蠅等害蟲故於農家有益胸部甚肥飛翔能遠不甚停息黃昏之際常高飛以捕蠅類產卵時以尾蘸水使附著水草之莖其幼蟲謂之水蠶

蜘蛛節足動物體分頭胸部腹部狀如囊口有顎二對上顎二節末節爲鉤其尖端有毒腺之孔胸部有脚四對肛門前有瘤狀突起之物由此抽絲製網以捕昆蟲而食之性殘忍同類亦相食

草螽一名負螞蟥斯之屬體長二寸許綠色間有黃褐色頭長向前突出觸角甚長前翅亦倍長于體雌之尾端有產卵器頗長其鳴札札如織機聲故俗稱織布娘捕食蟲類有益于農家

蠹魚體小被銀白色細鱗尾毛三其長相等能蝕衣服書籍之屬蟾蜍體暗褐色後足之趾間有蹼皮膚有疣無數疣內分泌白色毒液體肥行遲緩不能鳴棲息於陰濕之地夜出捕小蟲食之俗名癩蝦蟆

蠓蚋屬亦曰蠓蠓頭有絮毛雨後群飛塞路

水蛭產於池溝溜水之中故名水蛭體黃褐色有黑線形略似蚯蚓有輪紋紋甚多口腔有緣如鋸齒好吸附人畜肌膚而吮其血醫者常用以吸取病人惡血有長至尺許者俗

稱馬蟻又名馬蟻

蝸牛一名蛞蝓軟體動物之有肺者外殼扁圓無壓體柔軟平時全縮入殼中行則伸出頭有觸角四其二較長尖端有眼頭側有小孔內爲肺囊以通呼吸腹部之兩端伸展成足分洩一種黏液以便移動已體乾則成薄膜光澤如銀雌雄同體常集於草叢樹蔭之濕處蝕害綠葉

蝮蝨害蟲體長寸餘褐色有軟毛甚短前翅小後翅較大常疊於背末端細長似尾前肢頗強利於掘地能鳴而跳躍晝常穴居土中夜出飛翔喜就燈火爲稻麥之害

蜈蚣節足動物以扁平之環節合成二十二節第一節黃褐色其餘各節背面深藍色腹面黃色每節有脚一對生口邊者變形足顯脚鈎爪甚銳端有小孔內通毒腺能注射毒液潛伏於陰濕之地捕食害蟲

蜉蝣長六七分頭似蜻蛉而小有四翅後翅甚小體細而狹尾毛有三細長如絲夏秋之交多近水而飛往往數小時即死故有朝生暮死之說惟其幼蟲棲息水中捕食微細蟲

類經二三年乃羽化爲成蟲

蠍蜘蛛之屬長三寸許青黑色頸上有觸鬚一對如蟹螯頭胸部頗短腹部環節十三後端大環節狹小如尾末有毒鈎遇敵則向上彎曲注射毒汁生息於塵芥中捕蜘蛛小蟲等爲食並螫人

蚜蟲屬於有吻類昆蟲科農作物之害蟲也有綠赭黑諸色其發生次數最多一年約在十回以上此蟲腐集於植物之葉底及嫩芽上以管狀之口刺入葉芽內吸收其津液而自肛門排出甘蜜以養幼蟲故俗稱蜜蟲又名露蟲受害葉芽每致生機停頓萎縮不長蝨一名琵琶蟲寄生人身吮食血液惟常沐浴勤洗衣裳則蝨自除

臭蟲一名蠪蟹又名牀蝨人家多有之旅店尤甚白晝之中隱伏暗處一入夜中即絡繹出吮人肌血捻破其血最臭

蛇爬蟲類體爲長圓筍狀修尾無足以筋骨自由伸縮而行全體有鱗紋透明之表皮年年更脫謂之蛇脫舊以入藥舌分裂兩歧齒曲如鈎其有毒者別具毒牙二自能起伏常

穴居土中喜乾燥之地亦有產於水中者種別甚多可大別爲有毒無毒二種

守宮爬蟲類俗稱壁虎體扁平色灰暗有四足趾端平潤善附著他物遊行牆壁等處捕食昆蟲爲有益動物以器養之食以朱砂體盡赤所食滿七斤治擣萬杵點女人肢體終年不滅惟有房室事則滅故號守宮

蜥蜴爬蟲類長六七寸頭扁有四脚似壁虎俗名四脚蛇又名馬蛇子雌者褐色雄者青綠色舌短尾易斷斷後復生常棲於石壁之隙捕食細蟲故又名石龍

蠅室內之害蟲也體長三分許灰黑色頭上有複眼一對甚大褐色幾掩其全頭口器伸爲管狀前端稍凹適于舐食脚之末端有肉質吸盤二止時盤內真空空氣壓於外故倒跂斜行而不墜搬運污物傳布惡疾甚爲危險產卵於污物之上孵化爲蛆有蒼蠅青蠅大麻蠅諸種

蚊嚙人小飛蟲也其幼蟲爲污水中之孑孓老則變形爲蚊如蛹之成蛾全體灰褐色喙爲細管中含毒質故人被齧後肌膚必腫凡吸收人血者皆爲雌蚊雄者則專吸草木之

汁液種類甚多有瘡媒蚊及豹脚蚊等

蚰蜒節足動物俗稱蓑衣蟲與蜈蚣同類體長八九分暗黃綠色有黑斑脚細長共十五對最後一對尤長夜壁間捕食昆蟲行走極速其脚易脫食烏蠅等害蟲與蜈蚣同有益於農家

蛭蝨害蟲蛾類幼蟲種類甚多最著者爲桑蛭蝨體長寸餘黃褐色每節有肉質隆起由此簇生長毛色灰白有酸性之毒觸之致痛俗稱毛蟲蝨害桑之新芽其後捲葉作繭成蛾產卵於葉背以所脫黃色體毛覆之

叩頭蟲害蟲爲小甲蟲長者七八分全身黑褐色尾端稍細頭部環節甚強以指壓其體則其頭爲有力之振動故名俗稱跳搏蟲幼蟲至細色黃俗名針金蟲食植物之根食盡一株更移他株數年之久始化爲成蟲害麥類最甚

豉蟲亦稱豉豆蟲體長五分許黑色略藍形橢圓少隆起脚三對前脚甚長適於游泳羣集水面時時旋轉不已以其形狀顏色略如大豆故名

浮塵子稻之害蟲形如小蟬種類不一或綠色或濃褐色體長二分許頭部闊大前後翅皆半透明嘴作管狀常插入稻之莖葉中吸收汁液稻即枯萎而死

螟害稻之蟲共三種一曰二化螟蟲長八九分黃白色背有黑縱線五在稻莖或葉鞘間作白色繭蛾開翹約寸許翅之外緣有黑點七產卵於稻葉表面年生二次一曰三化螟蟲形態略同年生三次一曰大螟蟲形體稍大三者皆自葉液蝕入稻莖食其髓質稻皆白枯而死農家謂之白瘦三化螟蟲爲害尤甚

蚤頭小體肥赤褐色前後股退化作鱗片狀雌大雄小六足善跳口器發達便於刺螫寄生人體吸取血液亦有毒汁注入與蚊無異

螫蝨害蟲蝗類一名蟻蚋體綠色或黃褐色無斑紋頭甚長向前突出後腳腿節頗長以指搗其二後腳則其體上下不已飛時咨咨作聲雄者長寸餘雌者長二寸餘口器甚銳食農產物俗名扁擔溝又名蚱蟻

丙、礦物

1、條石

本縣所屬黑山子山出產之條石爲建築上重要之材料昔年房屋之礎石城市之甬路多用此種條石築成更有加工磨光用以建坊立碑者或刊文或鏤花石質溫潤而有光澤僅次於玉焉

2、片石塊石

本縣所屬之哈山及秦屯山均產片石及塊石用以築牆垣鋪馬路以建築必需之材料也大鄭線所用以墊枕木之片石亦大部分取給於秦屯山焉

3、石灰石

本縣所屬高山子出產石灰石爲量極豐三十年來石灰之產額益增可供本縣及台安北鎮三縣之需要

4、煤

本縣所屬八道壕村之周圍數十方里地下蘊藏之煤量頗豐如積極開採年額僅次於

新邱北票亦遼西重要之煤田也

5、鐵

建國後經礦業調查本縣所屬老河深屯之北山蘊藏鐵礦現正設計開採尙未興工

6、白木

聖

本縣所屬尖山子山經礦業家調查出產白聖質量均佳現已計劃開採而未興工將來觀成之後則遼西瓷器即無須仰給於境外之輸入也

7、附錄

1、八道壕炭礦沿革及概況
民國八年發現煤礦經部落民私行採掘事聞於政府遂由東北礦務局經營之滿洲事變後由滿洲國政府及滿鐵合力經營之迨至康德元年五月滿洲炭礦株式會社成立乃由滿洲政府出資引受而管理之該炭礦之年產額約計六萬噸左右康德七年又開鑿新坑數個豫計年產額可增至十萬噸左右矣

2. 石灰礦沿革及生產狀況

(一) 沿革 高山子石灰礦創始於清光緒二十六年係經京奉鐵路局監工員馬俊亭開辦成爲高山子石廠探石供給鐵路舖道及其他建築之用民國元年馬俊亭因事休業乃由唐山人高希儒接收辦理稱爲高山子石灰礦所採之石一部分供給鐵路舖道及建築之用一部分則燒石灰爲建築上重要且優良之材料民國十八年高希儒休業遂由瀋陽人高子元接收辦理亦稱爲高山子石灰廠迨至大同元年遂移歸於日本人河村靜雄接收採辦並改稱爲河村石灰廠矣

(二) 生產狀況 1. 石之生產係以鐵銃銃石成穴裝置炸藥引火炸之即成碎石每日可產三萬立方米 2. 石灰之生廠係將青石裝於窰內用木薪煤燒之三晝夜後熄火再經四日即可出灰總計大小窰十座每月可產石灰三十六萬斤云