

儲匯服務



郵政儲金匯業局敬贈



光陰容易催人老，

將來計劃預備好：

送兒女，上學校，教育費用頂緊要；

病魔擾，必煩惱，醫藥費用不能少；



教育費，

不要愁，

節衣縮食

盡力籌！

醫藥費，

不要愁，

日積月累

早為謀！

養老費，不要愁，

克勤克儉集腋成裘！

一到老，

精力少，

養老費用更要

早顧到！



上海图书馆藏书



A541 212 0012 1303B

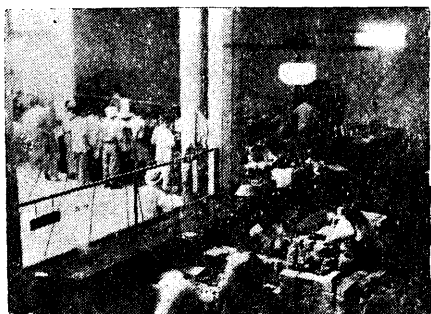
郵政儲金匯業局

為君服務，解決上項困難。



南 京 分 局

↓ 問 詢 服 務



↑ 營 業 所 之 一



新 街 口
門 前 廣 場

營 業 所 之 二

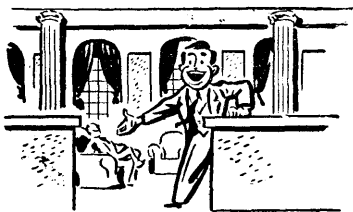
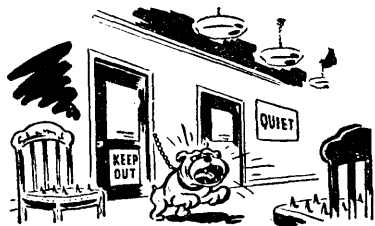
北 城 辦 事 處



上 海
圖 書 館
藏 書

1530261

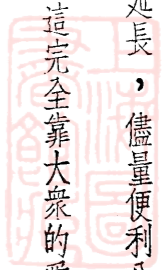
我們希望一個進步的郵政儲金匯業局！





郵政儲金匯業局，是為大眾服務的銀行，我們真摯歡迎各位先生客觀的、具體的、不客氣的批評和指教，以便隨時改進！

我們最近雖將各項儲匯手續簡化，營業時間延長，儘量便利公眾，但我們不以為足，要它有不斷的更大的進步，這完全靠大眾的愛護、指導、批評與合作。



茲特編輯是項小冊，摘錄重要章則，送請參考！您的改進意見請寄「南京新街口郵政儲金匯業局」，祇要從後面虛線處剪下交郵，無須另貼郵票。

郵政儲金匯業局謹啓

對於郵政儲金匯業局的改進意見

<p>(一) 服務的 態度：</p>	<p>(二) 辦事的 手續：</p>	<p>(三) 窗口的 位置：</p>	<p>(四) 營業的 時間：</p>	<p>(五) 設備的 狀況：</p>	<p>(六) 其他的 改進意 見：</p>

建議人：

住址：

年 月 日

南京新街口



郵政儲金匯業局收啟

改進郵政
儲匯政
意見

寄

本局爲國家銀行之一，直隸於交通部郵政總局，辦理全國郵政儲金、匯兌、壽險、代理國庫、並經營押匯、放款等一般銀行業務。國內各重要都市，均設立分局或辦事處；全國各地郵局，亦均一體辦理儲匯營業，其機構分布於后：

一、郵政儲金匯業局 南京新街口

二、郵政儲金匯業分局

南京 上海 杭州 福州 廣州 香港 天津 北平 青島 西安 蘭州 鄭州
漢口 長沙 南昌 重慶 成都 貴陽 昆明

三、郵政儲金匯業分局辦事處

(南京)城北 城南 太平路 下關 小營

(上海)靜安寺路 聯總 虹口 北站

(安徽)蚌埠 蕪湖

(江蘇)蘇州 無錫 鎮江

(浙江)寧波

(江西)九江 贛州

(湖北)沙市 武昌

(湖南)株州 衡陽



(重慶) 上清寺 段牌坊

(四川) 自流井 瀘州

(天津) 羅斯福路

(北平) 東城 師範大學 北京大學 西四牌樓

(河南) 開封

(甘肅) 蘭州車站 武威 寧夏

(福建) 福州南街 廈門

(廣東) 廣州惠愛路 汕頭

(雲南) 昆明城中

四、各級郵局

全國辦理儲金郵局二千七百餘處，通匯郵局一萬七千餘處，遍佈全國，不及細載。



郵政儲金之特點

1. 郵政儲金本息，由郵政担保，穩固可靠。
2. 郵政存簿儲金，開辦地點甚多，時間較久，業已深入民間，對於窮鄉僻壤一般民衆，尤爲相宜。
3. 郵政支票儲金，提存數目，均無限制，機關團體及工商行號，利用支票收付，可免使用現鈔之煩。
4. 代理政府發行節約建國儲蓄券，到期除向原購存局兌付外，并可向全國辦理儲金郵局代兌。
5. 郵政定期儲金，到期後如欲向原存局以外任何辦理儲金之郵局申請提取，均可照辦，并免收匯費。
6. 郵政儲金儲戶，將所存儲款轉移至全國任何辦理儲金之郵局，繼續存提，不收手續費。
7. 郵政儲金存提手續簡捷，早晚營業，便利儲戶，竭誠服務大眾。



(一) 儲金業務摘要

1. 存簿儲金

性質：

活期

計息方法：

週息計算，按日計息，每半年複利一次，應得利息免徵所得稅。

手續：

(1) 開戶時，請填立帳申請書二紙，并填存款單一紙，連同儲款交局驗收登帳後，領取儲金簿一冊。

如客戶須憑印鑑支取者，應請在申請書上印鑑欄內預留印鑑，憑簿支取者，即免留印鑑。

(2) 續存時，填存款單一紙，連同儲款及儲金簿交局驗收登帳後，仍由客戶取回原儲金簿。

(3) 提款時，填提款單一紙，簽蓋原印鑑連同儲金簿交局核驗登帳後，領取所提款項，并取回原儲金簿。

(4) 結清帳戶時，仍按提款手續辦理，但須將儲金簿繳局註銷。

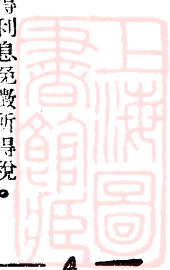
2. 支票儲金

性質：

活期

計息方法：

週息計算，按日計息，每半年結息一次，複利計算。



手續：

(1) 開戶時，請填立帳申請書二紙，預留印鑑，并填送款簿一頁，連同儲款交局驗收，由局掣給該頁右聯後，由客戶領取送款簿及支票簿各一冊。

(2) 續存時，填妥送款簿，連同儲款交局驗收登帳，由局掣收右聯後，客戶仍取回送款簿。

(3) 提款時，由儲戶按章開發支票，并簽蓋原印鑑交局驗明後，即可提款。

(4) 結清帳戶時，仍按提款手續辦理，但須繳還未用完之送款簿及空白支票。

3. 定期儲金

性質：

定期

計息方法：

分半年，一年，一年半，二年及二年以上等數種，均按週息計算，每扣足半年複利一次。

手續：

(1) 存入時，請填立帳申請書二紙，連同儲款，一併交局驗收登帳，領取存單一張。

(2) 到期取款時，將存單背面簽蓋原印鑑交局驗明，以憑取回儲金本息

4. 特種通知存款

性 質： 定活兩便

計息方法： 週息計算，如半年內不提，另給紅利，每半年複利一次。

手續： (1) 開戶存取之手續，與「存簿儲金」同。

(2) 提款時，須於一週前通知原存局。

5. 甲種節約建國儲金

性 質： 定期

計息方法： 週息計算，每半年複利一次。

手續： (1) 開戶續存手續，與存簿儲金同。

(2) 於存滿三年後，即可隨時提款，其手續與存簿儲金同。

6. 乙種節約建國儲金——分四種如後：

(甲) 零存整付

性 質： 定期

計息方法： 週息計算。

手續： 存款次數分爲：每月一次，每三月一次，每六月一次，每一年一次



開戶時，請任擇一種，以後按期存入，定期屆滿，取回全部本息。

(乙) 整存零付

性 質：

定期

計息方法：

週息計算。

手 續：

一次存入整數，約定期限，自第四年起至十年止，滿三年後，得將本息分次提取。

(丙) 整存整付

性 質：

定期

計息方法：

週息計算。

手 續：

存入提取與定期儲金同，定期自第三年起至十年止，期滿後將本息一併提取。

(丁) 存本付息

性 質：

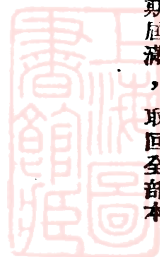
定期

計息方法：

週息計算。

手 續：

一次存入整數，分期支取利息，還本期限，自第三年起至十年止，期滿取回本金，取息次數，分爲每六個月一付，或一年一付二種，於開戶時擇定。



7. 甲種節約建國儲蓄券

性 質：

定期

計息方法：

週息計算，每扣足六個月複利一次，應得利息免徵所得稅，滿一年後不兌取者，仍續計息至滿十年爲止。

手 續：

(1) 券額暫分一百元，五百元，一千元，五千元，一萬元等數種。

(2) 認購時，填具申請書二紙，願留印鑑者，并簽蓋印鑑，連同券款交局驗收，領取儲蓄券。其不記名者免填申請書。

(3) 存滿一年後，即可隨時提取本息，如留有印鑑者，提取時并在儲蓄券背面簽蓋原印鑑，將券交局驗明，即可取回本息。

8. 乙種節約建國儲蓄券

性 質：

定期

計息方法：

週息計算，每半年複利一次，應得利息免扣所得稅。

手 續：

(1) 券額種類，與「甲種節約建國儲蓄券」同。

(2) 存取手續，與甲種節約建國儲蓄券同，但認購時預扣利息。存期由一年起至十年止，亦於認購時擇定，到期兌取本息。



1. 本局各種儲金利率，均按照四聯總處議定各種儲蓄存

款利率標準辦理，較銀行普通存款利率爲優，詳細

辦法請向各地儲匯局及郵局洽詢。

2. 「存簿儲金」由全國辦理儲金局處一律辦理，「支票儲金」，「定期儲金」

由儲匯分局及辦事處以及二等以上郵局辦理，其他各種儲金，均由指定局處辦理。



先生！您過去每月繳付自來水費、電燈費及房租等，
感覺到麻煩麼？是否因路程過遠，交通不方便麼？
是否因繳費的人過多，使您等候，耽擱了您的寶貴時間麼？

我們現在：

1. 樂意爲您服務，解決這些困難！
2. 可以爲您代付，不要您跑多遠的路程，不要您等候，耽誤你的寶貴時間，更不要收你的任何費用！
3. 只盼望你向我們郵政儲匯分局或郵局開立支票儲金帳戶，以後你按期應繳之自來水費、電燈費、電話費、煤氣費、及房租等，均可委託各該地儲匯分局或郵局，代爲按期繳付，手續簡便，可向當地郵儲局處洽辦。
4. 對於各機關、學校、工廠、水電公司其他公益事項之款項，均可逕函當地郵儲分局，商洽代爲收付，極爲便利。

上海分局



↑ 前門 (一)



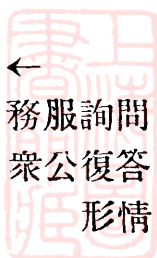
↑

廳業營 (二)

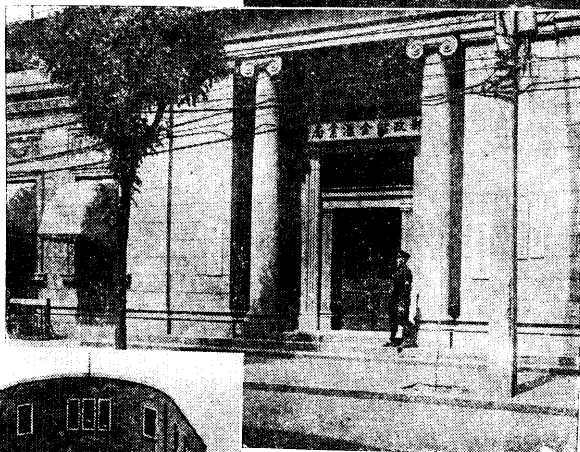


← 務服詢問 (三)

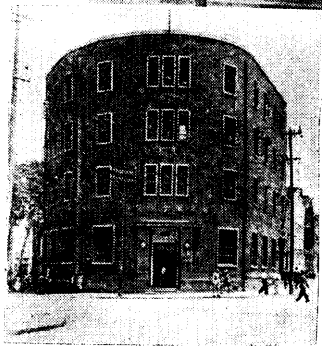
衆公復答
形情



北平分局 →



天津分局 ←



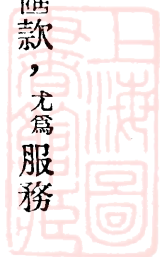
重慶儲匯大樓

←



郵政匯兌之特點

1. 郵政匯兌，無論通都大邑，窮鄉僻壤，均可通匯。
2. 郵政匯兌，既可承辦工商業大宗匯款，且對各界人士小額匯款，尤為服務之對象。
3. 郵政匯兌，種類甚多，適應各界需要，公教人員及農村人士，可利用普通及小額匯票，工商界可利用高額匯票。
4. 公教人員贍家匯款，凡本局設有分局或辦事處地點，均可免費承匯，其手續詳見匯兌業務摘要。
5. 本局設有自備電台，隨時拍發，電匯電報，送達迅速，收費特廉。
6. 郵政匯票，概由飛機運寄，隨到隨兌，迅速敏捷，不致積壓。
7. 郵政匯兌，手續力求簡化，早晚營業，便利公教人員及社會各界人士。



(三) 匯兌業務摘要

1. 普通匯票

限額：分三十萬元，六十萬元，一百萬元三種。

匯款手續：(1) 請填寫「請購匯票單」。

(2) 繳付匯款匯費，連同請購匯票單交與匯款窗口，如匯款人需要回帖及航匯者，請另繳回帖及航空費。

(3) 匯款人收到開發之匯票及匯費計數單後，請核驗數目是否相符，並將匯票自行封入信內，仍交原匯款窗口作為掛號寄遞，匯費計數單及掛號信執據，請妥為保存，以備查詢。

兌款手續：(1) 請受款人於匯票背面簽名或蓋章，連同原信封一併交與兌款窗口核

對無訛後，即可兌款。

(2) 請受款人當面點清鈔票。

承辦局所：(1) 各儲匯分局及辦事處。

(2) 各級郵局。

備註：

(1) 如欲查詢匯票是否經受款人收到或何日兌付，可繳驗原匯費計數單及掛號執據，連同查詢費即可照辦。

(2) 如原匯票遺失，可將原匯費計數單連同手續費向發匯局申請補發副



匯票。

2. 小款匯票

限額：

十萬元

匯款手續：

- (1) 請填寫「請購小款匯票單」。
 - (2) 同普通匯票匯款手續第(2)項。
 - (3) 小款匯票掛號信執據，請妥為保存，以備查詢。
- 免款手續：
- (1) 請受款人將匯票及封寄小款匯票之信封，一併交兌款局。
 - (2) 匯票上無須簽名蓋章或覓保。
 - (3) 如小款匯票之信封遺失，即請覓保兌付。

承辦局所：

- (1) 全國各郵政代辦所間。
- (2) 各代辦所與各儲匯分局及辦事處以及各級郵局間。

備註：

每人每日可開發或兌付二張。

3. 高額匯票

限額：

每張最低限額為一百萬元，最高限額視兌付局經濟情形而定。

匯款手續：

與普通匯票同，惟在五百萬元以內之匯款，如匯款人確知受款人覓保困難，得請求免保兌付，并於請購匯票單上註明。



兌款手續：

(1) 凡匯款不超過五百萬元之匯票，得由匯款人，於交匯時，申請免保兌款，或憑受款人之國民身份證，或其他證件免保兌款。

(2) 交寄政府機關學校，工廠，及正式社會團體，或其服務人員之匯票，均可憑各該機關，學校等函送本局之印鑑兌款，不取鋪保。

(3) 如受款人，已在兌付局開立儲金帳戶，或保證儲戶者，並將匯款存入帳戶內，亦可免保。(按開立保證儲戶手續，除填具普通立帳申請書，並留存印鑑外，另具兩家殷實鋪保)

承辦局所：

(1) 各儲匯分局及辦事處。
(2) 各郵政管理局，各一等局及繁要二三等局。

備註：

不能照兌款手續辦理者，仍請覓鋪保兌款。

4. 電報匯票

限額：

與普通匯票及高額匯票同。

匯款手續：

(1) 請填寫「請購國內電報匯票單」。

(2) 繳納匯款匯費及電報費，連同請購國內電報匯票單一併交與匯款窗口。

(3) 請將匯款窗口掣給之電匯收據保存備查。

免款手續：

(1) 一百萬元以下與普通匯票同。

承辦局所：

- (2) 一百萬元以上與高額匯票同。
- (1) 各儲匯分局及辦事處。
- (2) 各級郵局。

備註：

- (1) 凡國內重要都市，本局均自設電台，拍發電匯電報，迅速確實！
- (2) 如匯款局當地無電台或電局不能直接電匯者，可用轉匯電報匯票交附近電局拍發，亦較普通匯票迅速！

5. 代收化具價匯票

限額：

與普通匯票及高額匯票同。

匯款手續：

由代收貨價包裹投遞局，將貨價向收件人收訖後，開發代收貨價匯票，退回寄件人。

兌款手續：

請受款人（即寄件人）在匯票上簽名或蓋章，連同交寄代收貨價匯票之收據一併交與兌款窗口，核驗無訛，即可兌款。

承辦局所：

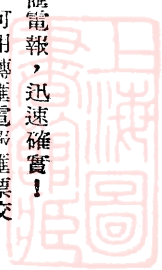
各級郵局。

6. 華僑匯款

甲、美國及加拿大各地僑胞匯款

通匯方法計有三種：

- (1) 國幣匯票 Drafts in Chinese Dollars，由匯款人購買匯票，寄交國內收款人



，持赴指定之儲匯分局或郵局兌款。

(2) 美金匯票 Drafts in U. S. Dollars，此項匯票票面註明美金數額，係按兌付地點及時間之即期美匯銀行買價折付國幣。

(3) 信匯 Mail Payment Order，由銀行將款額及收款人姓名地址等項，通知本局轉發指定之付款局照解。

備註：

(1) 上述三種方法，由本局特約美國紐約大通銀行，及其美國加拿大等地之代理銀行，承辦我國各地僑匯。

(2) 上述匯票，如發匯銀行之付款通知單未到，可先憑保兌付。

(3) 匯票地點如申請錯誤，可酌納手續費，予以改匯憑保兌付。

(4) 如經常有款自國外匯國內之受款人，可將英文譯名及印鑑或簽字式樣，向最近付款局登記，以資憑驗兌款，既迅速且穩妥。

乙、南洋各地僑胞匯款

通匯方法：

本局與馬來亞、爪哇、仰光、香港等地華僑銀行，馬來亞各地中國銀行，菲律賓境內之中菲匯兌信託局，暨香港澳門等地行號，特約攬收僑匯。

備註：

- (1) 匯款地點無論遠近，概由付款局按址派差投送。
- (2) 隨匯款附寄之家信，可於匯款送訖後取得，受款人回信名為「回批」，原班郵寄國外，由承匯銀行轉退匯款人，頗稱便利。

丙、紐西蘭及其他未有特約代理機構之國外各地僑胞匯款

通匯方法：

本局未有特約代理機構之國外各地僑胞，亦可向當地銀行購買美金或英鎊匯票，票面須寫明 *Pay To the order of Postal Remittances and Savings Bank*，即以本局為抬頭人，但不必寫受款人或私人姓名或其他銀行，以免輾轉延誤。

備註：

- (1) 開明受款人姓名及詳細地址，掛號函寄上海九江路卅六號郵政儲金匯業局滬營業處收。
- (2) 如有家信，可以一併附寄。
- (3) 本局即按收到時中央銀行牌價折成國幣，連同家信匯交指定受款人，掣取收據寄退匯款人。
- (4) 此項匯款，凡國內通郵地方均可通匯，取費低廉。

7. 公務人員免費贍家匯款及子弟教育費手續

(1) 此項辦法由四聯總處訂定。

(2) 贍家匯款首次申請，先由服務機關加蓋關防證明，確係贍家費用，由機關彙總送請當地四聯分支處（如無分支處即向總處或附近分支處申請）審查，通知本局辦理。

(3) 第一次申請，由服務機關證明以後，即可按月逕向指定承匯局辦理。

(4) 匯額可照申請人每月薪津總收入三分之二，限每人每月一次。

(5) 子弟教育費由申請人提供學校通知書，及應繳學雜費數目清單，附於匯款申請書內，由本局核明後即可照辦，每學期對每一外埠求學子弟，可匯款一次。

(6) 以上兩種匯款，應以匯出地及匯達地均有本局分支機構為限，但各級郵局并不承辦。

(7) 申請書格式如附表。

○○機關服務人員家屬贍養費匯款申請書

中華民國 年 月 日

服 務 機 關		備 考
職 別		
姓 名		
籍 貫		
年 齡		
家屬人數與匯款人之關係		
每月薪津收入總額		
匯 款 數 目		
請 匯 月 份		
家 屬 詳 細 住 址		
交 匯 地 點		
匯 往 地 點		

服務機關主管人員簽名蓋章





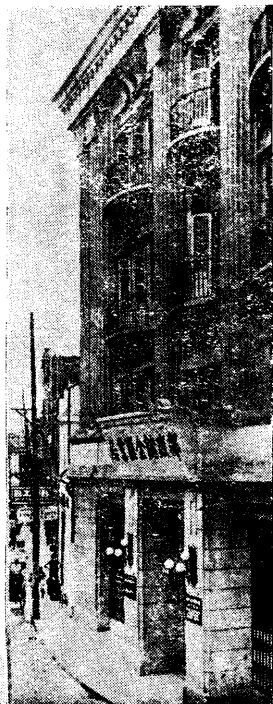
先生！過去您感覺郵政匯兌手續麻煩，使您不方便麼？

我們現在：

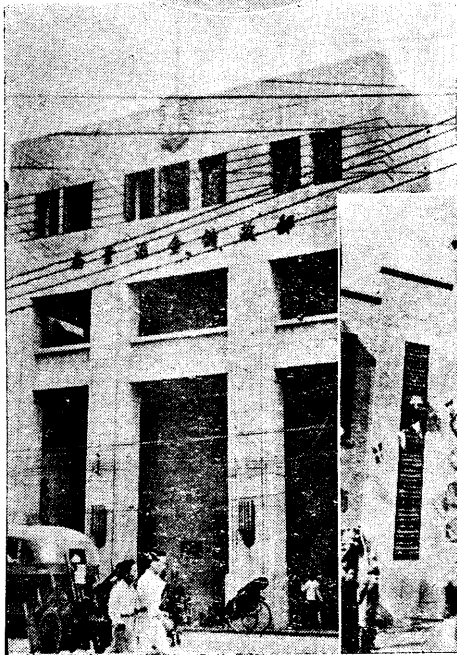
1. 已將匯票核對據，一律交航空寄遞，今後不致因為核對據未到，使你不能兌款！
2. 已將匯兌手續特別簡化，儘量方便，今後不致因為手續問題，耽擱你的兌款！
3. 已將營業時間延長，不致因為過了時間，不能匯款或兌款！
4. 已將匯額提高，不致因為款數限制，使你不便！
5. 已改善內部手續，如果趕上當天航空郵件，朝發夕至，我們航空匯票，也可朝發夕兌！



↓ 局分州福



香港分局 →



廣州分局 →



↑ 局分州蘭

青島分局



↑ 觀外前門(一)

→ (二) 營業廳內景



營業工作情形

杭州分局



(三) 簡易人壽保險摘要

1. 種類：

- (1) 終身保險——分十年付費、十五年付費、二十年付費、終身付費
- (2) 定期保險——分十年期滿、十五年期滿、二十年期滿、二十五年期滿、六十年期滿

歲養老

2. 保險金額：

- (1) 最低額——二萬元
- (2) 最高額——五百萬元

3. 投保手續：

- (1) 填寫投保申請書各欄，均須明晰詳實。
- (2) 繳被保人最近半身照片兩張，及暫繳保費一月。
- (3) 要保人邀被保人來局會晤。



本局為改進服務，便利公眾，特將國內重要都市之分局及辦事處營業時間，予以

延長，其已實行南京、上海、北平、廣州、漢口等地營業時間如後：

星期一至星期六
星期日及例假日

南京分局
自上午八時至下午八時
自上午八時至中午十二時

太平 路辦事處
同 上
同 上

下 關辦事處
同 上
同 上

城 北辦事處
同 上
同 上

城 南辦事處
同 上
同 上

上海分局
自上午八時至下午六時

北 站辦事處
自上午七時至下午十時

靜安寺路辦事處
自上午八時至下午八時

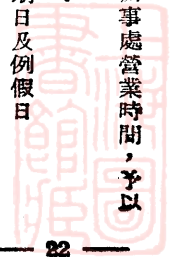
虹 口辦事處
同 上
同 上

聯 總辦事處
同 上
同 上

北平分局
自上午九時至下午七時
自上午九時至十二時

廣州分局
自上午八時至下午八時
自上午八時至十二時

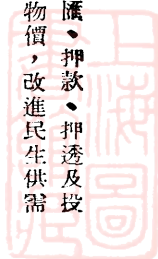
漢口分局
自上午九時至下午四時
自上午九時至十二時



(四) 投放業務摘要

本局遵奉國家經建政策，及四聯總處投放方針，辦理各種貼現、押匯、押款、押透及投資等業務，近更添辦郵政包裹押匯，以促進生產暢通貿易，平抑各地物價，改進民生供需。茲將郵包押匯辦法簡述於下：

郵政包裹押匯——凡商民將貨物交郵局作包裹郵寄，同時擬向當地儲匯分局或辦事處融通一部份資金，并按照契約在包裹寄達地點還款者，均可申請郵政包裹押匯。郵寄此項包裹之貨物，凡屬教育衛生工業民生等正當商品，經繳稅捐，報准出口裝成包裹，經郵局收受寄遞者，均可受押。目前此項業務，暫以設有儲匯分局及辦事處地點辦理為限，不久當擴展至其他各地，俾能扶助土產出口。





A541 212 0012 1303B

(五) 代理業務摘要

1. 代理國庫

中央銀行國庫局，委託各地郵局代理國庫機構，計分三種：(一)國庫支庫；(二)國庫收支處；(三)稅款經收處。凡屬國家稅收，如直接稅，(包括所得、過份利得、特種營業、印花、及遺產等稅)貨物稅，(包括茶葉、棉紗、麥粉、水泥、洋酒、糖類、菸葉、火柴、捲菸、飲料品、及化妝品類等)關稅、礦稅、鹽稅、田賦、地價稅、及其他稅收，均可代收，手續極為簡便。除經收稅款外，國庫支庫，及收支處，并辦理財政部撥發軍政各機關經臨各費。中央銀行國庫局，利用郵局機構普遍，故從通都大邑，至窮鄉僻壤，均委託郵局代庫，現全國計達八百五十餘處，佔全國各行局代庫數目百分之五十以上，對於人民繳納稅款，便利甚多。此外各大都市如上海、天津、北平、青島、等市區內，郵局并代理市區稅款經收處，商民繳稅，尤屬便利。

2. 凡破損之鈔票可交由受委託之郵局代為兌換其辦法說明

如下：

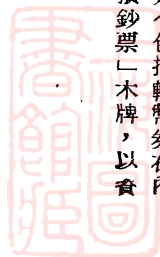
(1)郵局代換之破鈔，以中、中、交、農、四行，及中南、四明、中國農工、中國通



商、中國農商、浙江興業、中國墾業、中國實業八行破損鈔票（包括輔幣券在內）爲限。凡代換破鈔郵局，於門首懸掛「代換……八行破損鈔票」木牌，以資識別。

(2) 郵局代換破鈔手續

- 甲、凡破損鈔票屬於下列情形之一者，照全額收換之。
1. 破損極微剩餘部份在四分之三以上者。
 2. 雖經分裂而片片均能脗合者。
 3. 污損燻焦而簽章號碼文字花紋等均可辨認者。
- 乙、凡破損鈔票剩餘部份不到四分之二以上者，照片額收換之。
- 丙、凡破損鈔票屬於下列情形之一者不予收換。
1. 經火燻水浸油漬塗染不能辨認真僞者。
 2. 拚湊成張不能脗合者。
 3. 餘留部份不及二分之一者。
 4. 不能通用之鈔票如樣本或作廢券等。
- 丁、凡破損鈔票情形，雖適合第一二兩條規定而有故意損壞嫌疑者，不予收換。



郵政儲金匯業局

機構普遍 服務大眾

經營儲金匯兌壽險
及一般銀行業務

全國通匯
早晚營業

郵政儲金匯業局

地址：南京新街口

電話：二二三七五七

電報掛號

中文：〇〇五六五

英文：DIRPOBANKS

南京分局

電報掛號：

電話：

服務電話：

上海分局

電話：

北平分局

電話：

漢口分局

電話：

廣州分局

新街口

POSTAL BANK

二二三七五七

二二二九九八〇

九八〇路〇三六號

一八〇路〇三六號

東交民巷三號

五〇五四三二

南京路

長堤大馬路

