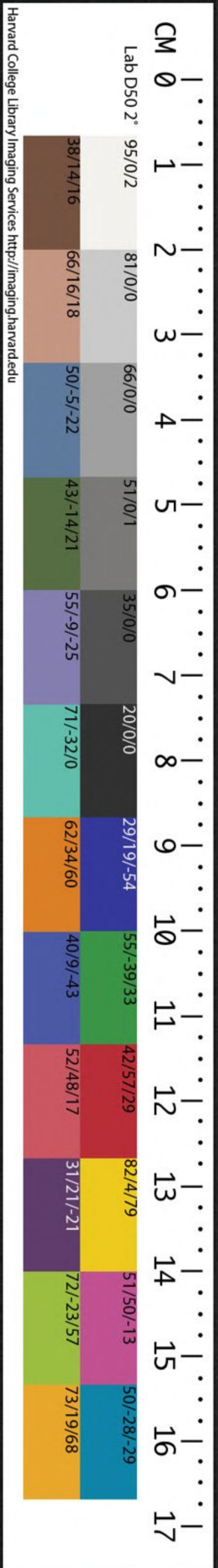


FT 3040 / 1632.82B

3

THE CHINESE-JAPANESE LIBRARY  
OF THE HARVARD-YENCHING INSTITUTE  
AT HARVARD UNIVERSITY

DEC 2 1954





西湖志卷之五

山水

西湖一山水窟也顧唐以前無稱焉自香山玉局  
觴咏登臨而其名漸著其迹始顯矧其為

大聖人過化存神之所在耶故仰高而思至德之崇隆  
溯流而識恩膏之霑霽昔人有言山不在高有仙  
則名水不在深有龍則靈信夫志山水

孤山路

孤山

咸淳臨安志在西湖中一嶼聳立旁無聯附





為湖山勝絕處萬曆杭州府志山形坦平繇邈歸介湖中以其不與諸山聯屬故名亦名孤嶼又名

瀛嶼山故多梅為林處士放鶴之地白居易西湖晚歸望孤山

詩柳湖松島蓮花寺晚動歸橈出道場盧橘子低山雨重楫櫂葉戰水風涼煙波澹蕩搖空碧樓閣

參差倚夕陽到岸請君回首望蓬萊宮在水中央

林逋孤山後寫望詩水墨屏風狀總非作詩除是謝元暉溪橋裊裊穿黃落樵斧丁丁隔翠微返照

未沉僧獨往長煙如淡鳥橫飛南峰有客鉏園罷閒倚籬間忘却歸陸游自真珠園泛舟至孤山詩

呼船徑載鴨頭波岸幘閒登瑪瑙坡弦管未嫌驚鷺起塵埃無奈污花何宦情不到魚簑底詩興偏

於野寺多明日一藤龍井去誰知伴我醉行歌趙師秀孤山寒食詩二月芳菲在水邊旅人消困亦

隨緣晴舒蝶翅初勻粉雨壓楊花未放絲有句自

題開處壁無錢難買貴時船最憐隱者高眠地日

日春風是管弦薛師石泛孤山詩不到西湖今幾時十年霜鬢欲如絲難尋和靖題詩處空見梅花

到老枝高翥孤山雪後詩雪後騎驢行步遲孤山

何似灞橋時近來行輩無和靖見說梅花不要詩

林景熙孤山詩回首咸平夢清風自滿湖乾坤一

士隱身世此山孤鶴去空秋影梅開向舊株耳孫

今白髮持酒醉寒蕪張雨孤山晚步詩瑪瑙坡前

立荒陂接葑田試從樵子逕往覓僕夫泉泉草

寒猶短羣峯晚更妍誰歟結真隱共老太平年

淳泉 在孤山聖因寺園內巖石下寒碧一泓澄澈

如鑑

國朝康熙四十六年

聖祖仁皇帝南巡駐蹕



御書命名勒石

瑪瑙坡 萬曆錢塘縣志在孤山東 咸淳臨安志地

有碎石如瑪瑙狀故名 董嗣杲瑪瑙坡詩支逕透

萊兩坡截路基分處何日經人斧鑿來誰說異光

迷草野要知遺蹟等塵埃孤山瓦礫曾聞道說與

貪夫莫浪猜陳贄和董嗣杲瑪瑙坡韻詩雨晴行

逕積莓苔錦石雖存翳草萊莫作寶看潛鑿去聊

供珍玩獨尋來正當湖曲孤山路不受人間

半點埃能視黃金如土苴物情真贗莫相猜

閑泉 咸淳臨安志在瑪瑙坡圓法師詩閑泉澄極

頂是也 郭祥正閑泉詩人去泉長在人忙

歲寒巖 西湖遊覽志在俞公祠後石壁陡絕隱見

篆書歲寒巖三大字平坦四曠可眺視全湖即四

照閣故基 兩湖塵談孤山歲寒厓其石壁有字刻

嘗摩蘇讀之云郭令公歷中書二十四

考廣成子住崆峒萬八千年按孤山在北宋為林

逋隱所有處士廬并墓又有廣化等五寺并民居

在山前後南渡以來建四聖延祥觀西太乙宮於

是佛寺民居皆徙獨處士廬墓得存然古跡見於

紀載并題咏而今可考者惟瀛嶼瑪瑙坡六一泉

金沙泉陳朝檜之類而無曰歲寒厓者豈亦建置

六一泉 成化杭州府志在孤山後巖東坡守杭時

泉出有懷六一翁因名歲久湮廢成化丙申大理

寺卿夏時正訪得於榛穢中命掃雜而濬發之泓



然故物也

蘇軾六一泉銘并序歐陽文忠公將老自謂六一居士予昔通守錢塘見公於

汝陰而南公曰西湖僧慧勤甚文而長於詩吾昔為山中樂三章以贈之子闕於民事求人於湖山間而不可得則往從勤乎予到官三日訪勤於孤山之下抵掌而論人物曰公天人也人見其暫寓人間而不知其乘雲馭風歷五嶽而跨滄海也此邦之人以公不一來為恨公麾斥八極何所不至雖江山之勝莫適為主而奇麗秀絕之氣常為能文者用故吾以謂西湖蓋公几案間一物耳勤語雖幻恠而理有實然者明年公薨予哭於勤舍又十八年予為錢塘守則勤亦化去久矣訪其舊居則弟子二仲在焉畫公與勤之像事之如生舍下舊無泉予未至數月泉出講堂之後孤山之趾汪然溢流甚白而甘即其地鑿巖架石為室二仲謂予師聞公來出泉以相勞苦公可無言乎乃取勤舊語推本其意名之曰六一泉且銘之曰泉之出也去公數千里後公之歿十有八年而名之曰六

一不幾其誕乎曰君子之澤豈獨五世而已蓋得其人則可至於百傳嘗試與子登孤山而望吳越歌山中之樂而飲此水則公之遺風餘烈亦或見於斯泉也楊萬里以六一泉煮雙井茶詩鷹爪新茶蠓眼湯松風鳴雪兔毫霜細叅六一泉中味故有涪翁句子香日鑄建溪當退舍落霞秋水夢還鄉何時歸上滕王閣自看風爐自煮嘗徐集孫六一泉詩慧勤已蛻老歐仙物逐人非井便乾不是坡翁重到此此泉安得到今寒

僕夫泉

咸淳臨安志在瑪瑙坡圓法師鑿地得泉

有詩云新泉號僕夫名勝志宋智圓禪師與林處

士為友以詩自娛其所居院有僕夫泉僕夫藝竹

得之因名

馮夢禎孤山僕夫泉記孤山一帶凡有名泉三一為白香山金屑井一為六一



泉子得孤山於故人汪生因指示叢篠中小低窪處微水如沫而不易涸曰此一泉也真實居士因手自搜滌命兩童子運去瓦礫幾數石許下至石底中深如釜而西界以石板東為鄰墻所壓南以土阜臨其上浮沙朽葉時復易零尚擬一整剔之水寒冽以烹粲煮鮮遠在湖水上而不堪入茗與金屑六一同一氣味但二泉俱在平地而此在邱嶺巔崖之間差為勝耳參寥子有泉出講堂之下名曰僕夫者此真是矣亦山中一快事因為之記

### 參寥泉

西湖古蹟事實 在孤山舊智果院坡公守

### 杭與參寥子善因名

蘇軾參寥泉銘并序余謫居黃參寥子不遠數千里從余

於東城留期年嘗與同游武昌之西山夢相與賦詩有寒食清明石泉槐火之句語甚美而不知其所謂其後七年余出守錢塘參寥子在焉明年卜智果精舍居之又明年新居成而余以寒食去郡

實來告行舍下舊有泉出石間是月又鑿石得泉加冽參寥子擷新茶鑽火煮泉而瀹之笑曰是見於夢九年衛公之為靈也久矣坐人皆悵然太息有知命無求之意乃名之參寥泉為之銘曰在天雨露在地江湖皆我四大滋相所濡偉哉參寥彈指八極退守斯泉一謙四益余晚聞道夢幻是真身即是夢夢即是身石泉槐火九年而信夫求何伸實敝汝神董嗣杲參寥泉詩湖曲春風正禁煙試茶味此石間泉坡仙忽憶黃州夢潛老初拈智果禪幾客醉遊三月裏一聯詩兆九年前題梁墨妙如新染合與雲崖淺井傳陳贇和參寥泉詩正當榆柳換新煙試茗還斟石罇泉坡老已符槐火夢參寥只話葛藤禪歲時曾紀危梁上寒燹今存古殿前一後人偏愛慕此名宜與並流傳沈周參寥泉詩汨汨漱雲芽空山閱歲華看碑言舊夢托緱憶新茶碧映峰頭月紅緣井口花老僧來洗鉢不道濕袈裟



金沙井

咸淳臨安志舊在孤山廣化寺白樂天嘗

酌此泉甘美可愛視其地沙光燦如金撥以杖皆

黑郭祥正金沙井詩泉脉應通海沙痕細漾金成

仙吾未必一酌洗煩心董嗣杲金沙井詩并引

井傍沙至今作金星宋寶祐初井前重建墨漆堂

御扁德馨沙漾金星湧活泉虛堂龍染德馨懸朱

繩汲冷梅林外翠甃圍涼桂洞前石鼎煮茶非異

事井闌鐫字是何年西南雲擁仙人屋品酌今惟

想樂天

學士溝

西湖遊覽志在孤山南由處士橋入元時

西湖湮合好事者疏之通小舟集賢學士揭曼碩

祀南鎮弭節葛嶺見而助焉因名學士溝

薦菊井

西湖遊覽志在第四橋水仙王廟

南山路

學士港

一名夾字港

杭州府志在清波門外相傳宋時

有學士家此故名港屈曲深隱低篷沿洄方出湖

口古木鱗皴最為幽勝港上有學士橋

謹按西湖遊覽志謂城中鐵冶嶺諸山之水輸委於西湖者必經學士橋下大小岐派若夾字然故名夾字港後人訛為學士港但學士橋之名見於武林舊事港因橋名未可知也姑兩存之

茶坊嶺

西湖遊覽志宋時有茶坊在焉

仙姥墩

名勝志在清波門外

神仙傳姥餘杭人嫁於西湖農家善採百



花釀酒王方平嘗沽飲是後羣仙時降因授藥一  
丸以償酒價姥服化去後十餘年有人見姥於洞  
庭湖邊仍賣  
百花酒云

### 南屏山

萬曆杭州府志南屏山恠石聳秀若神斧

鬼工中穿一洞上有石壁若屏障然

蔡襄和錢端明遊南屏山

詩新秋初變一天清急雨仍添萬木聲山勢不根  
空外起湖光無際槩來平錦衣應有徘徊念金地  
聊開宴樂情衰暮典城何所用願公雲路羽翰生  
郭祥正南屏山詩真山反如假疊徑入雲屏不借  
湖光洗朝朝潑黛青張翥九日遊南屏山詩山僧  
領客興何長慧日峰前俯大荒舊俗尚存三令節  
人生難遇兩重陽丹楓換葉隨秋老黃菊留花過  
閨香更欲磨崖訪陳蹟西風吹冷薜蘿裳釋祖銘  
南屏雨中詩五月雨聲連六月南屏雲氣擁柴扉  
林巒有穴山精出巖谷無人石燕飛詩句偶從行

處得家鄉多在夢中歸曉來杖策湖頭去春水溶  
溶沒釣磯凌雲翰南屏對雪宿簡公房次王子中  
韻遠近湖山淡復濃此時渾失舊時容天寒故把  
瓶梅浴雪凍難將野菜供東閣又吟年後向南屏  
同聽晚來鐘翻疑一舸長橋過重疊雲衣護玉峰  
孫一元秋夜同紫峽逸士雪江老僧輩十人宿南  
屏山中誦逋仙夕寒山翠重秋淨鳥行高分韻賦  
詩余得夕字荒煙散不收殘山帶遙碧林鷓晚依  
依草雉時喞喞斜光明不定居人掩荆柵榻來喜  
盍簪林下語幽躋厓屋燈火青野鼈旋新摘豈無  
伏虎禪亦有飛鳧客愛此小崑邱人世白雲隔願  
當抱奇幽晤言永今夕豐坊雪夜過西湖南屏山  
詩千巖萬壑玉層層半夜山腰見佛燈竹影掃窗  
塵不到滿床風雪定中僧王沂望南屏山同呂仲  
鉉仲實作游日南屏山道遙脫塵鞅清溪亂流涉  
疊巘綠雲上輝輝瀑泉落隱隱天籟響荒途理通  
塞虛室靜弘敞中有餐霞人長聆御風想不乘緱  
嶺鶴還顧漁郎舫芝草甘若飴雕胡大盈掌雖為



頽齡駐亦恐流光往永懷山中游觀化歷清賞

慧日峰

萬曆錢塘縣志南屏山有峰曰慧日淨慈

寺之主山也西湖遊覽志南屏之中峙者為慧日

峰今以寺後卷石刻慧日峰謬矣

幽居洞

淨慈寺志俗稱仙人洞竇穴璫瓏林樾綿

邈左有小石門偃僂而上可登琴臺

羅漢洞

淨慈寺志在慧日峰傍中有十六大士像

鏤於壁間今叢石鬱蒼了不可辨

歡喜巖

錢塘縣志在慧日峰下兩石離立相對望

若老翁邂逅狀其一巨首如戴笠頷下鏤小佛像

三眉睫剝落崖上題名漶滅不可辨矣

觀音泉

樓鑰太常寺記南屏法惠寺有泉曰觀音

小南屏山

咸淳臨安志在廣教院後恠石璫瓏亦

類屏障

萬工池

杭州府志在淨慈寺門外宋建炎已前寺

累遭火鞠為荆墟熙寧間有善青烏之術者云須

鑿池以禳之寺僧寶文乃募化開池與力者萬人

故名



雙井

淨慈寺志在大雄殿前東西兩墀先是寺僧

艱汲負擔湖濱宋紹定四年住持石田法薰以錫

杖叩殿前地出泉二派因甃為雙井涵清激素暘

旱不枯淨眾沾給遂於井上作二亭以覆之鄭清之雙

井記水於天壤間無所不通然有聚焉有會焉舍

望洋向若則湖者水之聚江者水之會也錢塘左

江右湖湖濱江岸湖之泉皆有所麗而不克以自

立方雨盈於澮瀑飛於山濯煙嵐而走塵陌汪洋

衍肆可淵而瀦可瀆而注可止而環也至於遙岑

不雲平畦遂斷水之行乎地中者江湖實驅而有

之或未旱而綆汲匱雖靈山福地不免焉淨慈為

寺甲於杭負山面湖出清泚而瞰綠淨宜若不啻

於泉也而鏗鯨擊鼉千衲頤哺齋盂茗椀漱風嘒

月掇掇乎晨夕之供水之畔湖而私於井者不給

則取餘於湖山君惡焉法薰之來馭禪以律而梵

矩嚴約眾以己而緇計裕增舊濯新無一或闕定

餘周視其庭慨然歎曰美哉山罅之有斯刹也而

猶病於汲以錫叩地而祝曰井於斯泉於斯眾衆

然笑謂是信有泉耶薰弗為畫亟召工具畚插斷

佛殿之前隙為雙井對峙未尋而液未丈而溜及

泉而瀆湧既甃而渟泓不與時虧益胥異之噫斯

雙井

淨慈寺志在大雄殿前東西兩墀先是寺僧

艱汲負擔湖濱宋紹定四年住持石田法薰以錫

杖叩殿前地出泉二派因甃為雙井涵清激素暘

旱不枯淨眾沾給遂於井上作二亭以覆之鄭清之雙

井記水於天壤間無所不通然有聚焉有會焉舍

望洋向若則湖者水之聚江者水之會也錢塘左

江右湖湖濱江岸湖之泉皆有所麗而不克以自

立方雨盈於澮瀑飛於山濯煙嵐而走塵陌汪洋

衍肆可淵而瀦可瀆而注可止而環也至於遙岑

不雲平畦遂斷水之行乎地中者江湖實驅而有

之或未旱而綆汲匱雖靈山福地不免焉淨慈為

寺甲於杭負山面湖出清泚而瞰綠淨宜若不啻

於泉也而鏗鯨擊鼉千衲頤哺齋盂茗椀漱風嘒

月掇掇乎晨夕之供水之畔湖而私於井者不給

則取餘於湖山君惡焉法薰之來馭禪以律而梵

矩嚴約眾以己而緇計裕增舊濯新無一或闕定

餘周視其庭慨然歎曰美哉山罅之有斯刹也而

猶病於汲以錫叩地而祝曰井於斯泉於斯眾衆

然笑謂是信有泉耶薰弗為畫亟召工具畚插斷

佛殿之前隙為雙井對峙未尋而液未丈而溜及

泉而瀆湧既甃而渟泓不與時虧益胥異之噫斯



屬鞬一呼枯甃儵盈相是幻泉為法之乳寂以心  
法如子得哺昔泉之闕蟄於九淵垢佛渴祖為薰  
出焉清夏燠冬蒸雲化雨澤我大地洗衆生苦我  
笑謂薰口吸西江一滴不燕付此井雙又雙井詩  
水神何時生六翮飛出雙泉江練白平湖浸月渺  
無邊一笑對之成揖客轆轤初動曉星橫夜捲寒  
瓊報澹澹千年佛殿礎花乾十畝空庭蔭修栢問  
泉何事迹奇觀故向庭前作真澤昔年何塞今何  
通泉豈有心猶揀擇若云泉自井中來枯甃沿山  
有龜井如云中泉自見是年何須穿土脉幡風  
胥動兩無干細詮此證歸禪伯我方饒舌為井記  
了不相干勞刻劃題詩更欲結茶綠付與宗風自  
拍

### 神運井

淨慈寺志在香積廚泉極甘冽其下縱廣  
約二丈餘引汲不竭嘉定時僧道濟運木於此故

名相傳其脉與江水通又名通江井

### 圓照井

淨慈寺志在羅漢殿後宋熙寧癸丑歲大  
旱湖井皆涸圓照本禪師於此卓錫有金色鰻魚  
隨甘泉湧出因浚為井以其魚別甃方池於淨居  
之傍放生其間至今池以金鰻名焉

### 蓮花洞

萬曆錢塘縣志在淨慈寺後西湖遊覽志  
巧石層敷若芙蓉之燦爛登茲則湖山風景揚暎  
無遺矣淨慈寺志洞無頂直似屏風曲折可導人  
委宛入觀亦壽師講蓮花經處



石佛洞 淨慈寺志在蓮花洞右兩石相夾如龕內

鐫石佛三像胡宗憲刻寰中天室四字

雷峰 咸淳臨安志在淨慈寺前郡人雷氏築菴居

之故名又謂之中峰 西湖遊覽志一曰迴峰 林逋中峰

詩中峰一逕分盤折上幽雲夕照前村見秋濤隔岸聞長松標古翠衰藥動微薰自愛蘇門嘯懷賢

事不羣又中峰望北山 詩拂石翫林壑曠然空色秋歸雲帶層巘疎葦際滄洲固自堪長往何為難

久留庶將濠上想聊作刻中游 陳允平雷峰小憩詩倚塔看明月寒光度玉繩曲堤藏小艇疎柳見

孤燈水竹映苔石巖花綠澗藤香雲吹散後猿鶴伴高僧

蓬萊泉 杭州府志在雷峰下亞於虎跑品泉者謂

微重耳

珍珠泉 西湖遊覽志在雷峰下張循王珍珠園內

白蓮洲 淨慈寺志在雷峰之陰洲畔故有白蓮寺

鶴渚 淨慈寺志即南港弘正間關中孫山人一元

養鶴於此 虞淳熙鶴渚詩客從孤山來還向孤山去露渚不聞聲天高共誰語

九曜山 名勝志在南屏之西 西湖遊覽志與赤山

聯屬舊有九曜星君殿

上井 萬曆錢塘縣志九曜山有井甚甘曰上井

錢王古井 咸淳臨安志九曜山法因寺有錢王古



井

太子灣

錢塘縣志在錢糧司嶺傍宋莊文景獻二

邱攢園故名

石屋嶺

西湖遊覽志太子灣折而南為石屋嶺

青龍山

錢塘縣志在石屋嶺側

石屋洞

成化杭州府志在石屋嶺下洞極底有泉

名勝志

高敞虛明衍迤二丈六尺狀如軒榭可布

几筵其底邃窄通幽錢塘縣志洞內舊鐫羅漢五

百十六身明司禮監孫隆又鑿石枰石枕於內西

北有窟甚深杳為石隩刻曰蒼海浮螺稍西又一

窟為石樓北稍上為小石屋俱刻佛像

徐集孫石屋詩路僻

鳥關關行吟逐字刪偶來游石屋却喜見香山閣

峭寒雲護巖深野水閒坡仙留墨在姓字有無間

仇遠遊石屋洞詩誰擘空青露石坳遊龍伸臂下

南高鬼神穿鑿地脉碎風雨支撐天柱牢峭壁蒼

苔侵佛髻懸崖滴乳濕僧袍伽藍聞是香山叟燈

暗祠荒沒野蒿張時徹石屋洞詩已訝祇園盡猶

憐洞府奇玲瓏飛霧閣截葉撫霞祠法象層層別

青蓮朶朶垂丹梯何處轉芳草使人迷張丹尋石

屋山洞詩曉行松影碎微陽升幽谷策杖披草露

冥搜得石屋重簷露未晞曲澗翠如複洩雲嚮洞

門古苔蝕棋局泠泠跳潭鱖濯濯銜蒿鹿心契竹

籜冠眼翫薜蘿服滌泉愛清深彈琴喜幽獨衆芳

何綽約托體暝雲宿袁啓旭循煙霞洞下嶺至石

屋洞詩晨興陟亂山亭午憇修畛巖高哀狄吟樹



密春禽隱交藤路漸披獨鶴徑徐引石竇悶元冥  
巨靈去真境開鑿自何年潛虬遁虛牝海氣通平  
遠寒煙錮深迴雕鏤非絕壑險仄非孤嶺仙室越  
陰涼人世異朝冥渴欲漱乳泉饑將摘松菌於此  
托賞心無  
勞慕張邴

蝙蝠洞

咸淳臨安志在石屋洞後內多蝙蝠因名

甘溪

萬曆錢塘縣志石屋洞前有甘溪水從水樂

滙虎跑諸泉入於江

瑞峰塢

錢塘縣志在石屋寺對

煙霞嶺

西湖遊覽志蝙蝠洞又南為煙霞嶺張競光過

煙霞嶺詩修嶺高無極登臨望漸賒山頭紫桂樹  
洞口飯胡麻短笛驚飛雁長歌動落鴉淹留君莫

問素志  
托煙霞

煙霞洞

咸淳臨安志祥符志云晉開運元年有僧

彌洪結菴洞口遇一神人指此山後有聖跡何不

顯之洪尋至山後見一洞內有石刻羅漢六尊洪

既卒吳越王錢氏夢僧告云吾有兄弟一十八人

今方有六王可聚之夢覺訪得煙霞洞有六羅漢

遂別刻一十二尊以符所夢萬曆錢塘縣志洞中

作丹元五采色

蔡襄遊煙霞洞呈運使學士詩新  
晴特地入煙霞道並南山轉更賒

幽磬過鄰溪口寺眾雞鳴午野人家洞深垂溜先  
如雨石古籠籐亂放花潘岳小園猶作賦輕軒選



勝樂無涯周紫芝早發北山由麥嶺飯六通登煙霞洞閣詩瀕湖兩峰高屹立曉相望蒼涼昇海日翫麟露千嶂羸駝絕坡陀巖谷飽追訪緬懷洪荒初蘊蓄含萬象混沌久已死倏忽真巧匠誰令鑿空手出此奇險狀中虛納遊雲谷靜答幽唱暗穴下無底濤聲想悲壯十八老聲聞附石出遺像誰其架脩椽置屋雲雨上青山不知數繞屋森百丈忽於兩峰間萬頃見煙浪澎湃海潮聲往往入藜杖天公知愛山令我拜嘉貺眇焉隔仙凡欲往漫惆悵便當學枯禪綺語蠲宿妄自足伴周旋長年此遐放郭祥正煙霞洞詩玉像存深洞煙霞分外多焚香千騎入猿鳥不經過張時徹煙霞洞詩自得煙霞路長隨麋鹿羣珠泉寒映雪石榻細蒸雲寶籙千秋秘靈巖五色文洞中蒼蘚合寂寞對殘曛王寅上巳集煙霞洞詩暮春風日美清柔路過南屏入漸幽嶺半香臺修竹暎洞中金像淡霞浮名賢不讓蘭亭勝禊事何須曲水修還願試茶龍井去西林斜照爲人留

佛手巖

錢塘縣志在煙霞洞上奇石璽瓏勢若倒

垂有石筍五枝若指壁上有坡公題刻

落石巖

萬曆錢塘縣志煙霞洞傍有巖曰落石

象鼻巖

咸淳臨安志在煙霞洞傍

聯峰

錢塘縣志在煙霞洞上石壁峭立高廣各數

丈有董思白陳眉公李長蘅留題

水樂洞

咸淳臨安志在煙霞嶺下舊爲錢氏西關

淨化院四望林巒聳秀巖石蟠峙有洞虛窈渟涵如淵泉味清甘與龍井埒洞中有水聲如金石熙



寧二年守鄭獬名之曰水樂洞西湖遊覽志嘉泰

以來洞為楊郡王家別墅壘石築亭最稱幽雅年

久蕪穢弗治水樂絕響賈似道嘗用厚直得之命

寺僧深求水樂所以廢興者不得其說一日似道

俯睨旁聽悠然有契曰谷虛而後能應水激而後

有聲今水瀦其中土壅其外欲其振響得乎亟命

疏壅導瀦有聲從洞間出節奏自然二百年勝概

於是始復蘇軾東陽水樂洞詩君不學白公引涇

橫行西海頭歸來羯鼓打涼州但向空山石壁下

愛此有聲無用之清流流泉無絃石無竅強名水

樂人人笑慣見山僧已厭聽多情海月空留照洞

庭不復來軒轅至今魚龍舞鈞天聞道磬囊東入

海遺聲恐在海山間鏘然澗谷含宮徵節奏未成

君獨喜不須寫入薰風絃縱有此聲無此耳杜範

良月遊水樂洞詩久矣聞水樂邂逅作此遊林邱

攢萬石曲徑穿深幽礅研開古洞下有清淺流惜

哉非古樂噴薄皆人謀流觴飲山淥風髻吹颼颼

欲歸興未盡攜手湖上樓斜陽獻萬狀浩以百目

收白鳥去復還翩翩良自由我本山林人對此多

慚羞歲月不我與晏閒其可偷便合作歸計老矣

安所投世事皆漫耳正恐空白頭岳珂水樂洞詩

天下水樂洞今歸四姓家臺池閑日月泉石痼煙

霞誰挈遊人榼還尋奉使槎明朝重回首清夢隔

京華徐集孫水樂洞詩路穿巖竇折羊腸處處亭

臺御墨香流水不隨人事去尚餘絲竹舊宮商周

伯琦杭守寶惟賢邀遊水樂洞詩輕舸平湖訪遠

岑茂林修竹路沉沉石巖古屋諸天相海眼飛泉

九奏音晴雨晝涼酣列坐夕陽山影款同襟清歡



竟日多賢守勝會何時約重尋任希夷水樂洞詩  
 萬舞列帝所九韶奏虞廷羣公日拱北星斗光熒  
 熒茲辰適休沐聯騎來郊垌愛此一泓玉中有太  
 古聲細響叶宮徵大音希咸英自然天籟鳴獨許  
 幽耳聽鎮以潛虬虛衛以石獸獰佳哉樂茲遊驩  
 言舉彼觥誰與昔經始今已歸明廷巨麗所未覩  
 窈渺真難名健筆哦五字當代推  
 善鳴清幽極摹寫細讀令人醒  
 謹按施宿注東坡詩引志林謂錢塘東陽皆有水  
 樂洞坡公詩為東陽令王都官作潛說友臨安志  
 力辨其應屬錢塘且云太傅魏公嘗得此詩真蹟  
 題云右賦東陽水樂洞無為王令作之語蓋此地  
 隸東陽邨云今考水樂洞地無此邨名且王梅溪  
 輯注蘇詩題下載公自注云為東陽令王都官槩  
 作起句君不學云云其為屬王都官無疑因賈似  
 道得此真蹟摘詩中字句以名其亭館而潛氏附  
 會其說爾故載坡  
 詩而論之如此

丹井 萬曆錢塘縣志在水樂洞後

南高峰 西湖遊覽志在南北諸山之界羊腸詰屈

松篁葱蒨非芒屨筇杖不可陟也錢塘縣志與北

高峰對峙高一千六百丈攬長江若帶俯平湖如

盃山椒有巨石名先照壇日月始升得景獨先又

名鎮魔石上有塔晉天福中建今下級尚存側有

瑞應像不假雕鑿巧若神工塔下有小龍井郭祥正南

高峰詩岌岌穿南斗層層瞰下方揭為湖海鎮半

夜掛朝陽周紫芝將登南高峰示同舍詩二首萬  
 壑千巖要盡窮漫將筋力試衰翁請君速辦尋山  
 屐同上南高第一峰三年身在翠鬟堆慣見湖山



眼厭開要上雲峰最高處試看潮過海門來陳基與同幕諸公登南高峰因過湖上小集詩共上南  
高第一層海風吹鬢雪鬢鬢山盤地脉來天目城  
抱江流似蔣陵近郭畫行多畏虎並湖寒盡未收  
冰倚闌閒說承平事知是昆明劫外僧王世貞遊  
南高峰詩從遊指點南高勝躡屩攀蘿興不賒畫  
裡餘杭人賣酒鏡中湖曲棹穿花千巖半出分秋  
雨一徑微明逗晚霞最是夜歸幽絕處疎林燈火  
傍漁家張時徹南高峰詩密竹通幽徑層巒疊翠  
屏江翻千嶂白雲出萬峰青度嶺迷花塢穿林憇  
石亭禪關終日  
閑不解問元經

穎川泉

夢梁錄在南高峰

鉢盂潭

萬曆錢塘縣志在南高峰頂

白龍洞

萬曆錢塘縣志在鉢盂潭下相傳有神物

居之

劉公泉

萬曆杭州府志在南高峰下出石竇間清

澈可玩宋常平劉常翫池因篆刻劉公泉三字

翁家山

錢塘縣志在南高峰南羣山包絡石磴參

差星廬數百竹木掩映地宜桂秋時如入衆香國  
焉

葛洪井

萬曆錢塘縣志翁家山有葛洪井

滿覺壠

錢塘縣志在翁家山曲塢內

金蓮池

錢塘縣志在滿覺壠



法華泉 夢梁錄在南高峰

天池洞 萬曆杭州府志在南高峰之南山半石筍

躍起架虛壁立其上有穴溜水旱潦不加盈涸天

然之奇池下即洞深邃莫測

千人洞 杭州府志在天池洞右山竇僅六尺許漸

進漸廣可容千人相傳昔有寇難里人多避於此

今甌窰陶器尚存錢塘縣志洞底深者投以石久

不聞聲

錢糧司嶺 錢塘縣志在九曜山下西湖遊覽志吳

越王建司於此以徵山課

荆山沅 龍母池 錢塘縣志竝在錢糧司嶺之側

甘露泉 西湖遊覽志錢糧司嶺廣釋禪寺有泉一

泓甘澄可啜若甘露然虎跑寺志碧瑩而味醇此

虎跑泉之餘派也

大慈山 名勝志在九曜山之西萬曆杭州府志山

色蒼蔚中峰隆起旁舒兩翼虎跑泉在其上

慈鳩詩十刹密相望林開一鳩香木魚聲漸急山  
衲下雲房月魯不花夜宿大慈山次金左丞韻大  
慈名勝舊曾遊路轉平湖景最幽巖下珠璣時散  
彩林間石馬尚鳴秋昔扶紅日勲勞遠今見青山



草木稠把酒不須評往  
事海風吹月上西樓

### 虎跑泉

萬曆杭州府志

在大慈山上泉清潔而甘

寒與龍井玉泉相伯仲郡城則郭婆井吳山泉為

最茲五泉者杭之聖水也

宋濂虎跑泉銘并序虎跑泉在杭之南山大慈

定慧禪院距城十里而近唐元和十四年性空大師來遊茲山樂其靈氣盤鬱棲禪其中尋以無水將他之忽神人跪而告曰自師之來我等徼惠者甚大奈何棄去南岳童子旋當遣二虎來移師無憂也翌日果見二虎跑山出泉甘冽勝常大師因留建立伽藍蘇文忠公守杭為之賦詩有虎移泉眼趣行脚之句蓋紀實也師名寰中蒲坂盧氏子得法於百丈海一時龍象如南泉願臨濟元趙州諗巖頭巖雪峰存無著喜欽山遂成來咨叩道要則其德服鬼神彰灼靈異有不難致者於乎拔劍

刺山水為之湧折腰拜井泉乃仰流武夫健將一誠之所格尚若此况大師心悟無際者乎洪武戊

午冬十有一月濂朝京師道經山下今主僧定巖戒有道之士也邀濂觀泉且披法衣率其徒同舉

梵咒久之泉感沸而出若聯珠然已而微作湧勢濂心異之遂為作銘銘曰天一所形厥質乃凝潛

行重淵與勢俱升至人來居地不愛寶誰信清冷生於虎爪山后川君與道為謀肯私一勺不師之

留師既留止化泉為雨式沛且滂潤於千里幻此荒虛遂成寶坊羣生依之為正法幢命世大才猶

龍類象來游來咨如山答響代祀雖邈聲華勿虧至今草木尚被餘輝我於世緣逢觸輒礙泉特相

知獻萬珠琲擾擾征騷風埃渺瀰有素者衣化而為縑願挹寸波如習禪定洗滌根塵一時清淨蘇

軾虎跑泉詩亭亭石塔東峰上此老初來百神仰虎移泉眼趣行脚龍作浪花供撫掌至今遊人灌

濯罷卧聽空階環玦響故知此老如此泉莫作人間去來想范成大獨遊虎跑泉小菴詩苔徑彎環



入茅齋取次成蔓花綠壁起閒草上堦生宿雨松  
篁色新晴燕雀聲筒泉烹御米聊共老僧傾鄧林  
遊虎跑泉分韻得上字躡棹泊湖堤支筇入林莽  
踏遍萬松林山門豁宏敞有泉出山腰隨澗冷然  
響我欲漱其清蘿磴躋扳上泉傍二老僧慧若大  
小朗問虎何時跑傳言自疇曩問泉發何源南嶽  
互消長茲山昔無泉千古一棄壤號彼二於菟豈  
伊人力強以我寰中師大衆咸皈依自從開山來  
歲月倏已往興廢幾相仍惟泉恒澗漾蘇宋二翰  
林詩文極稱獎蘇刻可摩掌誦之肌骨爽我本山  
水人幸茲脫塵鞅方攢入社眉遽抵過溪掌無由  
謝俗緣漫爾勞遐想筆掃石間苔留題寄清賞凌  
雲翰遊虎跑泉次坡公韻詩杖藜偶到南山上一  
見靈泉即馳仰每炊雲子白於脂曾洗雕胡大如  
掌何年巨獸啓神縱長日還飈遞餘響須防投石  
犯清泠觀法由來非妄想

國朝康熙二十八年春

聖祖仁皇帝南巡

駕幸西湖

御製虎跑泉詩一首并序

西湖自昔畫舫笙歌之地朕茲行志本省方止一覽

其山川風土未嘗片刻停驂尚食但飲虎跑泉水一

勺耳

松林帶餘雪空山啼百舌石溜響涓涓寒泉自清潔

三十八年春

聖駕再幸西湖復至虎跑又



御製七言詩一首

靈泉湧地寒侵骨勝跡名高著虎跑似恐被人頻汲取  
一泓清迥出山坳

恭摹勒石於泉上靈山秀液洵甲天下云

屏風山 虎跑寺志在大慈山之左橫列巽方形似

屏障翠靄滉人勢多巉削懸絕

貴人峰 虎跑寺志在寺大殿後諸山列拱其下為

一郡之主星地靈人傑故名貴人峰焉

白鶴峰 虎跑寺志與貴人峰相並其形似鶴故名

婁家山 萬曆錢塘縣志與丁婆嶺接

丁婆嶺 接大慈山相傳有丁婆者募開

此嶺因名

歌樵嶺 一名五字嶺今俗呼樵歌嶺 咸淳臨安志在大慈山之

塢 郭祥正歌樵嶺詩嶺下聽樵歌聲雲外過儘窮斤斧力不道得樵多

戒定巖 錢塘縣志在歌樵嶺傍

真珠泉 西湖遊覽志在龔慶寺內周顯德間泉自

地迸出寺僧因甃為方池聞剝啄聲則泉益湧纍纍如貫珠宋景祐中取以釀酒遂以為酒名雷峰



山口張園亦有真珠泉

董嗣杲真珠泉詩泉光四散駭猿猴迸起平池點滴

高誰欲斗量徒積夢人將瓶汲肯辭勞聲隨夜雨穿疎箔名逐春風入小槽別有雷峰峰下圃一泓埋沒在蓬蒿

雙髻峰

錢塘縣志在虎跑寺東

玉岑山

萬曆杭州府志在石屋嶺左孤峰秀拔層

巒繚繞中有古木倒植森翠凌冬屋上鐫玉岑二

字許采書

董嗣杲玉岑詩雲掩風林萬竅號慧因橋畔息方袍秦郎閒濯溪頭足許老清

揮石上毫玉出何年迷草莽教傳異域想波濤山門翠擁山巒潤一道光茫月正高徐集孫玉岑詩一抹斜陽挂淺林細聽山鳥說春心千年古寺多奇迹讀了豐碑看玉岑李流芳玉岑閒行口占玉

岑山脚水滌洄寒日暉暉下稻堆穿過松岡尋法相滿空黃葉打頭來黃汝亭自玉岑逸行入靈隱

次秦冰玉山人韻愛此長林好相攜朝爽行流泉清瀝瀝遠樹綠盈盈乍展秋容媚微窺午影明深

山惟鳥道古路有松聲取徑非新得探幽覺妙生勝游矜道侶靈境儼層城便倚雲峰卧徐將竹葉

傾醉餘譚未已初日澹前楹

赤山

名勝志在太子灣西其土赤埴故名錢塘縣

志北連麥嶺東接湖濱下為赤山埠

浴鵠灣

錢塘縣志赤山埠水曲有浴鵠灣

張雨浴鵠灣調

太平引詞一叢竒石古苔龕一半浸接藍有幾許煙巒怕魚鳥驚人笑談幽人宅蕭蕭環堵佳處要人參休看似江南似鈿鉤潭西小潭



惠因澗 夢梁錄在赤山高麗惠因寺側秦少游遊龍井曾濯足於澗題名記之

鐵窗櫺洞 西湖古蹟事實 在惠因澗 咸淳臨安志 洞口高數尺舊有蛟龍出入人畏焉鑄鐵窗櫺嵌於石槽以拒之水自窗櫺出六月如冰過惠因寺前折入西湖大旱不竭

玉醴泉 錢塘縣志在赤山

定光泉 一名錫杖泉 夢梁錄在長耳相院西定光菴側

萬曆杭州府志 相傳定光在山修行因歲旱無水

乃以杖引泉故名今山腰有泉盤迴飛流濺沫可愛淳祐丁未亢旱此泉不竭

筍箕泉 萬曆杭州府志在赤山之陰其泉流出合於惠因澗

三台山 萬曆錢塘縣志 南高之支其南曰三台山 三峰儼峙中尊旁翼圓秀如畫

八盤嶺 錢塘縣志在三台山下

栗山 西湖遊覽志 三台之前為栗山

穎秀塢 錢塘縣志在三台山下有法相寺



丁家山 錢塘縣志瀕湖水影山光上下相接

小麥嶺 西湖遊覽志自三台山而北為小麥嶺其

地宜麥故名有支徑可通大麥嶺

君子泉 天一泉 咸淳臨安志在小麥嶺積慶教

忠寺內

大麥嶺 錢塘縣志接小麥嶺有坡公題名西湖遊

覽志當南北兩山之界又西北過仙芝嶺出九里

松

觀音泉 萬曆杭州府志在麥嶺北坎口正方深踰

尋丈瀰漫畎畝清冽可啜

花家山 咸淳臨安志在大麥嶺山後一名蛇山下

為花港 西湖遊覽志瀕湖而登為茅家埠 仇遠蛇山詩 閑

尋石澗到雲扉樹影生涼怯芡衣靜碧軒窗聊寄  
傲軟紅塵土竟忘歸滿傾竹葉春霞滑輕摘蕉花  
曉露稀禪意法乘俱莫  
問且談舊事共依依

鳳凰嶺 萬曆錢塘縣志在花家山東

靈石山 一名積慶山 一名靈石塢 咸淳臨安志在西山放馬塢

側石嘗見光故名西湖古蹟事實靈石山在南山

棲真院之上 郭祥正靈石山詩靈石山前路山深  
寺更深不知明月去空惜白雲沉



馬鞍山

錢塘縣志在靈石山側今其地名天馬山

永清山

平鼎山 錢塘縣志並在靈石山側

延壽山

錢塘縣志在馬鞍山側

崑崙巖

萬曆錢塘縣志在延壽山側

鷓鴣峰

一名了髻峰

咸淳臨安志在西山崇因報德院

側有恠石狀似鷓鴣

歲寒泉

一名靈石泉

夢梁錄在靈石山崇因院

金鐘峰

錢塘縣志在鷓鴣峰側

茯苓泉

錢塘縣志在鷓鴣峰下無垢院內泉在偃

松下故名

金沙泉

萬曆錢塘縣志金沙泉與龍井滙從飲馬

橋入湖

雞籠山

咸淳臨安志在龍井風篁嶺側高而圓若

雞籠然

馬婆嶺

萬曆錢塘縣志在雞籠山側

風篁嶺

西湖遊覽志地多蒼筤篠蕩風韻淒清林

壑深沉迴出塵表流泉活活自龍井而下四時不

絕嶺故叢薄荒密元豐中僧辨才淬治潔楚名曰



風篁 楊蟠風篁嶺詩微風搖琅玕蕭瑟嶺一道萬

篁嶺詩 山行貴徜徉緩轡不可到張翥陪劉侍中遊風

篁更盤紆前瞻乳竇峰錯立石笋株洩雲相虧蔽

蒼翠變態殊層梯俯山巔中豁見西湖晴旻散遠

雁秋色連平蕪陰厓湛坳泓直下龍所都森窅人

上慄雷水止斯須泉流緊活活魚出閑于于飛霜

未着樹綠陰尚紛敷茲晨正佳節况得暄暖扶雙

亭俯澗谷列坐陳酒壺松風吹桂花香韻世所無

奉常老博士幾載賜茱萸歸來北山南同此寂寞

娛我友二三子文采珊瑚珠懽然隨所適形跡安

能拘窮探忘前期欲罷重踟躕浮嵐收不上屐底

青糝糊炊煙忽生暝落日棲啼鳥終當借上方雲

卧蘿月孤勿盡茲遊興與君為後圖董嗣杲風篁

嶺詩 橫陳翠葆列煙屏聯步蒼林想典型二老相

分龍井嶺一時如過虎溪亭風吹貼石鼓篁碧雨

剥題名暈蘚青更有澗流朝暮落此聲不厭客來

聽 夏錫祚度風篁嶺至龍井詩不知何年代人家

沙盆塢

萬曆錢塘縣志在風篁嶺下

玉鈎澗

萬曆錢塘縣志在風篁嶺下

一片雲石

名勝志風篁嶺上有一片石高丈許青

潤瓊瓏工緻萬狀俗呼一片雲 張丹同門人陸韜

趨沙塢斷崖得石壁鳥足不可棲猿臂豈相借冰



仰視巧玲瓏眉宇皆翠色側聞薜蘿人  
駐此曾洗滌我題聊與賞早閱白雲迹

碧螺峰 錢塘縣志在風篁嶺側萬曆錢塘縣志自

龍井達煙霞可三里許兩傍悉皆奇石森峭其萃  
者為碧螺峰

鉢泉 錢塘縣志在風篁嶺上泉出石間其形如鉢

又稱鉢池

謹按西湖遊覽志龍井旁有冲泉而萬曆錢塘縣  
志謂在老龍井甚清冽今訪其處不可得而鉢泉  
則田志  
所無也

楊梅塢 天中記在南山近瑞峰塢內有一老嫗姓

金其家楊梅甚盛所謂金婆楊梅是也 郭祥正楊  
梅塢詩紅

實綴青枝爛漫照前塢不及杏繁時林間有仙虎  
董嗣杲楊梅塢詩仙子遺丹滿瑞峰累累疑與荔  
枝同金婆傳種移根異火齊燒空滿塢紅鶴頂分  
丸凝曉露猩唇結顆綴薰風曩時若解包茆貢一  
騎早馳入漢宮宋彝尊楊梅塢詩我行楊梅塢惜  
是孟夏初是時果未熟但見柯葉舒思包綠荷飯  
五月來  
精廬

獅子峰 錢塘縣志在天門山勢若蹲獅西湖遊覽

志高出羣岫可瞰江滸北望天竺諸峰疊秀如畫

楊傑獅子峰詩巖風壯威猛晴雷隱哮吼無心露  
爪牙百獸自奔走楊維禎獅子峰觀潮詩二首海  
國梅青瘴雨收繩床高踞碧獅頭三韓水接天無  
盡百越山窮地欲浮樓閣剛風吹碧蜃旌旗落日



照紅鯁行人莫問驅潮事潮落山西淺十洲獅子  
拏雲湧翠巒我來親拂頂花看隨潮月上樓臺濕  
度海雲生鐘磬寒蓬島未應三萬隔桑田今有  
幾回乾大千不究恒沙界細問彌天釋道安

龍井 張京元西湖小記過風篁嶺為龍井萬曆杭

州府志龍井本名龍泓澗泉泱泱與幽花野草延

緣山磴更上嶺背崖壑林樾皆老蒼而西湖已蔽

掩不見泉流渟涵一泓清澈相傳有龍在焉禱者

輒應井有秦少游記米芾書咸淳五年安撫潛說

友重建門古篆龍井二大字秦觀遊龍井記龍井  
舊名龍泓距錢塘十

里吳赤烏中方士葛洪嘗鍊丹於此事見圖記其  
地當西湖之西浙江之北風篁嶺之上實深山亂

石中之泉也每歲旱禱雨輒應故相傳以為有龍  
居之然泉者山之精氣所發也西湖深靚空濶納  
光景而涵煙霏菱芡荷花之所附麗龜魚鳥蟲之  
所依憑漫衍而不迫紆餘以成文陰晴之中各有  
奇態而不可以言盡也故岸湖之山多為所誘而  
不克以為泉浙江介於吳越之間一晝夜濤頭自  
海而上者再疾擊而遠馳兕虎駭而風雨怒遇者  
摧當者壞乘高而望之使人毛髮盡立心掉而不  
禁故岸江之山多為所脇而不暇以為泉惟此地  
蟠幽而踞阻內無靡曼之誘以散越其精外無豪  
悍之脇以虧疏其氣故嶺之左右大率多泉龍井  
其尤者也元豐二年辨才法師元靜退休於此山  
之壽聖院院去龍井一里凡山人有事於錢塘與  
遊客之至壽聖者皆取道井旁法師乃即其處為  
亭又率其徒以浮屠法環而咒之庶幾有慰夫所  
謂龍者俄有大魚自泉中躍出觀者異焉然後知  
井之有龍不謬而其名由此益大聞於時是歲余  
自淮南如楚省親過錢塘訪法師於山中法師策



杖送余於風篁嶺之上指龍井曰此泉之德至矣  
 美如西湖不能淫之使遷壯如浙江不能威之使  
 屈受天地之中資陰陽之和以養其源推其緒餘  
 以澤於萬物雖古有道之士又何可以加於此程秘  
 遊龍井記予舊讀秦太虛記想其事甚欲一追故  
 步者不記幾年矣辛巳歲出清波門經淨慈寺過  
 白蓮院上風篁嶺謁龍祠酌龍井遂至辨才塔飯  
 於月林月林辨才所廬也主僧出范文正東坡藥  
 城參寥辨才遺像及坡遺辨才水墨羅漢八軸軸  
 皆二像仁皇飛白四字與南唐草字四紙已而酌  
 泉淪茗復汲二盃以歸徑旁佛舍多不知名獨白  
 蓮為近晚不暇入四山多恠石如亂雲如虎豹下  
 視西湖如盤狹處僅若帶公路居民視昔不加密  
 炊煙斷續相望澗泉則灑灑如故但太虛乃宵征  
 所不見者恠石與西湖及炊煙耳元豐距今百三  
 十七年矣人事幾變而景物則宛然當時可為太  
 息辨才結廬今為廣福寺一山屹然內向故備錄  
 以告來游者周紫芝酌龍井泉書聰師房詩十里

泉聲咽斷巖繡衣元衮閉朱龕老翁不要千山雨  
 只乞龍君一酌甘樓鑰頃遊龍井得一聯王伯齊  
 同兒輩遊因足成之路入風篁上翠微老龍蟠井  
 四山圍水真綠淨不可唾魚若空行無所依勝處  
 雖多終莫及舊遊誰在事皆非祇今匏繫何由到  
 徒羨聯鑣帶月歸葉紹翁秋日遊龍井詩引道煩  
 雙鶴攜囊倩一童竹光杯影裡人語水聲中不雨  
 雲常濕無霜葉自紅我來何所事端為聽松風釋  
 道潛夏日龍井書事呈辨才法師兼寄吳興蘇太  
 守并秦少游詩三首翠櫪高蘿結畫陰驕陽無地  
 迫吾身石崖細聽紅泉落林果初嘗碧奈新揮塵  
 已欣從惠遠談經終恨少遺民何時暫着登山屐  
 來岸烏紗漉酒巾雨過千巖爽氣新孤懷日夜與  
 誰鄰風蟬故故頻移樹山月時時自近人禮樂汝  
 其攻我短形骸吾已付天真露華漸冷飛蚊息牕  
 裡吟燈亦可親自憐多病畏炎曦長夏投蹤此最  
 宜青石白沙含淺瀨碧梧翠竹聒涼颼雲中雞犬  
 聽難辨谷口漁樵問不知斑杖芒屨隨步遠歸來



幽火認茅茨虞集次鄧文原遊龍井詩杖藜入南山却立賞奇秀所懷玉局翁來往絢履舊空餘松  
在澗仍作琴筑奏徘徊龍井上雲氣起晴晝入門  
避露灑脫屐亂苔甃陽岡扣雲石陰房絕遺構澄  
公愛客至取水挹幽竇坐我蒼蘆中餘香不聞嗅  
但見瓢中清翠影落羣岫烹煎黃金芽不取穀雨  
後同來二三子三咽不忍嗽講堂集羣彥千磴坐  
吟究浪浪雜飛雨沉沉度清漏令我懷幼學胡為  
裹章綬孫一元飲龍井詩眼底閒雲亂不開偶隨麋鹿入林來平生於物元無取消受山中水一杯

神運石

萬曆杭州府志

石高可六尺許奇恠突兀

正統十三年中貴李德駐龍井屬旱令力士淘之  
初得鐵碑二十四面玉佛一枚金銀各一錠上鑿  
大宋元豐年號次得茲石以八十人搜出之上有

神運字其旁多款識漶漫不可讀不知何代所鐫  
也繼又得鐵牌十五面銀一條上鑿吳赤烏年號  
蓋皆投龍以祈雨者其日黑雲四匝泉頭洶湧德  
懼而止

冲泉

西湖遊覽志在龍井

楊傑冲泉詩不汲泉不盈愈汲泉愈清湛然有

常德隨器利羣生

滌心沼

西湖遊覽志在龍井

楊傑滌心沼詩縱有狂風生未嘗險浪起

何當招世人來此鑿清泚

薩捶石

西湖遊覽志在龍井

楊傑薩捶石詩解虎錫常閒飼虎石常在



忘軀度有情  
清風幾千載

插劍池 浣花池 浴麟池 萬曆杭州府志三池

並在龍井

噴月泉 夢梁錄在南山暗竹園舊廣福院內

僧錄泉 西湖遊覽志在暗竹園下

茯苓泉 南泉 西湖遊覽志在廣福寺

棋盤山 西湖遊覽志在風篁嶺北山頂有方石舊

傳丹砂為局子分黑白今已漉漫登其巔則江湖

之勝皆可環眺

老龍井 張遂辰湖上編越風篁嶺為老龍井西湖

遊覽志有水一泓寒碧異常泯泯叢薄間幽僻清

奧香出塵寰岫壑縈迴西湖已不可復睹矣再上

為天門可通靈竺徑術崎嶇草樹蒼鬱入煙曠絕

幽悄不禁

九溪 萬曆杭州府志在煙霞嶺西南通徐村出大

江北達龍井 周文璞九溪十八澗詩九溪十八澗

杯案頭松葉響身畔野花開百六辭歌吹清游始

一回又再遊九溪詩昔遊九溪十八澗今度見之  
逾清真靜依落落石路晚閱繞寂寂山家春可憐  
潺湲似留客更覺曲折能隨人得得杖藜來盡日



野棠山杏亦精神朱彝尊九溪詩尋遍十五寺九溪鳴淙淙下無一寸魚上有百尺松緣流思濯足奈此葛蒲茸

十八澗 明一統志在龍井山西東出錢塘江譚元春遊

十八澗贈石佛僧詩雨已離三日亂溪流若何僧閒有詩積路誤得幽多柴少虎相送花殘猿未過不攜餘興返留半與山阿張丹十八澗詩十八澗邊木葉稀清泉坐啜已忘歸褰蘿更上南峰望江色東來倚翠微嚴繩孫十八澗詩羣山西來如走馬天風吹人歛馬下匝中分一徑深卷起羣山向身瀉忽疑身在屏風牒山勢交關徑迴接有時筑罷幽琴閒碧流環轉白石間誰將荆浩圖中瀑挂向礬頭百丈山此中亦有招提子恠我看山意無已劃然指點匹練開連蜷剪入錢塘水錢塘之水奈爾何鄆筒酒盈金叵羅僧寮煮笋截肪白林中卻立如人多山門碧樹樵未盡此地何時當再

過朱彝尊十八澗詩暮經南山南曲逕一十八山橋往而復山路块兮北夕曛漸催人延首望香刹

法雨泉 錢塘縣志在理安寺泉從巖下滴瀝如雨

下為清池可鑑毛髮張遂辰法雨泉詩崖仄吐細泉滴瀝日無已何年成窪潭

綠蒲卧於底其中多龜魚蜴蜥復十許寄托一以閒但覺情如水向夕連漪生蕭蕭竹風起寒色上人衣驟點灑飛雨歸寢松際菴幽香吹夢裡空山如有逢忽逝不得語

筆架山 西湖遊覽志自清波門折而南為筆架山

方家峪 成化杭州府志在清波門外路通慈雲嶺

華津洞 萬曆杭州府志在方家峪巖戶靚深石色

秀異如翠螺蒼玉清氣沁人雖夏月登臨寒砭肌



骨兩湖塵談南山方家峪有華津洞在土神靈固

廟後頗高曠雅潔中有水泉予與客觴其中樂

之按舊志載華津洞在趙冀王府園意此是也甲

午之秋再往遊焉直抵山麓有洞上刻華津洞三

字字徑尺餘殆宋人書乃知昔乃洞門也土人云

舊有水直通前洞近因開地人置土其中遂塞嗟

惋久之

烏龍井 咸淳臨安志方家峪寶藏院後有古井俗

名烏龍井

觀音洞 淨慈寺志在方家峪鳳山之陰內有觀音

石像 秦觀觀音洞詩匹馬驕嘶石路斜觀音洞口

瑞應泉 踏煙霞普陀風景差相似只欠潮音小白花  
淨慈寺志在觀音洞下

梯雲嶺 錢塘縣志在慈雲嶺東 西湖遊覽志石磴

最為峻絕

水月池 錢塘縣志在梯雲嶺下

靈固石 錢塘縣志在梯雲嶺下

慈雲嶺 夢梁錄在方家峪東有後唐石刻由此可

達江上 郭祥正慈雲嶺詩峻極分南北見湖仍見

嶺詩疊疊流雲步步苔九霄紫氣限蓬萊後唐刻

石初開路南宋郊天別築臺慰眼江湖空歲月傷

鳳皇泉 心陵寢墮塵埃桃花爭趁  
四朝聞見錄南山慈雲嶺下地名方家峪



有泉自鳳山而下注為方池味甚甘美上揭鳳凰泉三字乃于湖張孝祥書

龍山一名卧龍山一名龍華山方輿勝覽在城南郭璞所謂龍

飛鳳舞者也萬曆杭州府志壁立尖聳特異諸山

王銍九月二十七日與客遊龍山詩野服芒屨步步同天寒酒薄客情濃身如萍水同千里路入煙蘿更幾重滄海清江共今古黃花紅葉雜秋冬暝雲自與千峰合送我歸鞍寺寺鐘

鴻雁池西湖遊覽志在龍山北其東有白塔嶺

烏菱池西湖遊覽志在龍華寺前一名窰池

天花山錢塘縣志在龍山前

白塔嶺萬曆錢塘縣志在龍山前嶺峙江上仲秋

十八日邑令酌江於此

石龍咸淳臨安志在龍華山石突出宛似龍首錢

塘縣志上石龍在永壽院下石龍在淨勝院

瑤華洞錢塘縣志在龍華山南洞門為巨石所掩

遊人罕至

育王山萬曆錢塘縣志俗稱鍋子山壁立尖聳特

異諸山

靈化洞咸淳臨安志在郊壇天真院山頂深百餘



步直下闊十餘丈有和靖東坡題名刻石

登雲洞 杭州府志在郊臺天真院內錢武肅王嘗

置登雲臺

梅花巖 萬曆錢塘縣志在天龍寺下南宋玉津園

內

凝翠井 西湖遊覽志天龍寺中有凝翠井

化生池 西湖遊覽志在天華寺

龍山泉 武林梵志在龍山九曜寺亦稱上井

妙因山 錢塘縣志在龍山南

磨刀坑 杭州府志在龍山錢王治兵器於此

玉廚山 一作玉池山 又名伏龍岡 西湖遊覽志龍山稍南為玉

廚山 錢塘縣志山洞多石龍鱗甲悉具

桃花嶺 萬曆錢塘縣志在玉池山西

龜山 錢塘縣志在玉廚山傍

鳳凰山 嘉靖浙江通志在鳳山門外名勝志舊在

城內元末張士誠築城截之於外今沿城南西湖

遊覽志兩翅軒翥左薄湖澣右掠江濱形若飛鳳

山下為吳越國治內附後為州治天峰在左月巖



在右青石崔嵬夾道峭壁中有石衙可通往來迨  
南宋建都茲山東麓環入禁苑張閱華麗秀比蓬

崑佳氣扶輿萃於一脉可謂盛矣劉過同郭殿帥遊鳳凰山詩廉

纖小雨久於梅喜得新晴亦快哉五色波光麗鳩

鵲十分雲氣近蓬萊旌旗側畔宮墻轉戈戟叢中

武庫開走馬看花生怕晚果然桃李一山栽貝瓊

鳳凰山歌大城周回三百雉紫薇閣對吳山起天

目飛來為鳳皇蒼然不過錢塘水玉輦金輿北去

賒行人折盡上陽花杜鵑夜叫葛洪井燕子春歸

蘇小家燕歸不識更新主山氣淒涼作風雨城南

楊柳鬱金黃一束纖腰為誰舞毛先舒登鳳凰山

詩千仞峰頭此振衣狂來不許鳳皇飛上方白石

龍長現小苑新秋兔早肥海氣欲潮江氣黑吳雲

歛起楚雲歸排衙石筍渾如昨想像紅粧畫打圍

皆此

### 金星洞

咸淳臨安志在鳳凰山介亭下洞生金星

草因此得名

蘇軾金星洞銘寶山南麓鳳左翅驚雷劃石逋蚪起凝陰嘘堅出恠瑋是

生神草肖蒼虺離離赤痣挾脊尾飛流丹石决癰

瘡金星非實特取似施及山石亦見謂凡石相因

### 雙髻峰

江月松風集鳳凰山頂有兩峰儼如髻形

錢惟善鳳凰雙髻詩鳳來天目憇東南瓊樹巢空百鳥慚千仞翺翔秋縮髻兩髦髮鬢暮栖嵐誰嘲

風落烏紗帽自借山為碧玉簪仙女洗頭休望岳相期岸幘對虛談

### 萬松嶺

名勝志在鳳山門外自唐至宋夾道植松

錢塘縣志嶺分裏外嶺口舊有門曰萬松坊永樂



已亥金臺王玘書

郭公井 報國寺考古錄萬松嶺之下有郭公井非

勝果寺石竇小流郭公泉也

沈婆井 嘉靖仁和縣志在萬松嶺上

八蟠嶺 咸淳臨安志與萬松嶺接錢塘縣志過北

而南可達月巖 樓鑰賀雪八蟠嶺上作平時卧雪似袁安誰肯凌晨犯苦寒百辟班

中同簇賀八蟠嶺上得遙看層層觀闕瓊樓聳納納乾坤玉宇寬悵望仙山何處是欲從此地徑驂

鸞王冕八蟠嶺詩路遠危垣上風高松檜鳴花深殊得意草長不知名遊客諮遺俗居民說舊京浮

圖天未起瞻望獨含情

浣雲池 錢塘縣志在八蟠嶺側白居易浣雲池詩

長自潔影落一鑑空可浣不可涅鳶飛魚躍間上下俱澄澈此意難與言覽之自怡悅

月巖 七修類藁鳳凰山有石如片雲拔地高數丈

巔有一竅尺餘名曰月巖惟中秋之月穿竅而出

十四十六則否西湖遊覽志傍有月榭

中峰 西湖遊覽志月巖之左為中峰峰上有亭曰

天峰孤嘯

放光石 西湖遊覽志中峰之後

通明洞 聖果寺志在中峰亭下巨石削拔璽瓏中



空如堂戶

郭公泉

嘉靖仁和縣志在鳳凰山聖果寺側

寺志

一窪嵌壁間泉不盈掬久旱不竭誌云郭文

舉所鑿

桐井

報國寺考古錄宋宮井桐蔭清涼水味甘美

在寺之東南園側與萬松嶺相近

乳泉

報國寺考古錄乳泉亦名報國泉在寺之西

南水色如乳故名

靈鰻井

金井

西湖遊覽志

梵天寺有靈鰻井金

井先是四明阿育王山有靈鰻井吳越王迎阿育

舍利歸梵天寺奉之鑿井南廊鰻忽見因名僧贊

寧有記

三佛石

仁和縣志在聖果寺後去城南二里宋蔣

之奇詩巋然三佛石若在嘉州岸

將軍池

聖果寺志在桂巖下清隱房側其深丈餘

石上鐫將軍像故名

桂巖

聖果寺志在將軍池上昔有桂在傍其大過

羣木因名石刻桂巖二字



躍雲石

聖果寺志在寺右竹塢間堅方截竊翹立

於古藤竹樹中其巧難名有躍雲篆書字大徑尺

垂雲巖

聖果寺志在躍雲石上嶄然壁立如百堵

靈窿垂垂欲下故名垂雲

卧醉石

聖果寺志在寺右郭公泉下石如掌平長

江浮面其形若醉若卧上鐫卧醉二字

歸雲洞

聖果寺志在卧醉石西舊名仙姑洞縣令

樊良樞易名歸雲洞門多古篆文辭蝕不可辨

洗馬池

明一統志在鳳凰山下即宋大內洗馬處

排衙石

一名排牙石

咸淳臨安志在鳳凰山右山巔石

筍林立最為恠奇舊傳錢武肅王鑿山見恠石排

立兩行如從衛拱立趨向因名排衙石雲林石譜

臨安府署之側一山甚高名拜郊臺錢氏故蹟也

山之巔列石數十翠潤而堅謂之排牙石

四顧坪

萬曆錢塘縣志在鳳凰山西御教場上

奇雲洞

武林梵志在四顧坪右兜率菴側

包家山

咸淳臨安志在城南其地近郊壇冷水峪

中多桃花為春日遊覽之勝名桃花關西湖遊覽



志號小桃源門上舊有蒸霞二字

陳鑿之遊包家山和潘孔時詩

危闌納納萬里天此景不作西子妍荒蹊斗折喬木末小亭碁布層崖巔陽侯作意娛我醉潮頭百丈來尊前游蜂低回磔花露一鳥急去拖林煙年來祇可作橘隱四人聊學商山仙凌雲翰包山翫月次瞿宗吉韻昔我曲江觀怒濤越山不及吳山高如何古有任公子一釣乃能連六鰲我今杖藜尋翠麓地有白雲人不俗丹房火冷碧窗虛夜半秋聲撼林竹踏頭連臂下仙壇目斷西山吳彩鸞桂花飛簾作香雪轉首便覺秋闌珊人生歡樂難再得始信光陰如過客陶令空披漉酒中謝公漫著登山屐菴前堵墻如白虹洞門不掩來江風分師半席師已許經筵蠟燭搖秋紅郊何為寒鳥何瘦新雨能來寧論舊今宵爛漫得好晴知是何人補天漏寒暑相催理則常胡能兀兀長春光放麋西巴誠不忍歌鳳接輿無乃狂茲游可繼五君咏祀事同陪匪乘興中庭坐待明月來樹影團團一

並時

冷泉峪

一名冷水谷

嘉靖浙江通志包家山有冷泉峪

黃順之觀冷泉峪桃花詩石家步障久成塵移作包家一段春惆悵日斜原上路年年紅雨打行人

龍王井

西湖遊覽志在冷泉峪井方丈雖旱不竭

辟劍池

萬曆錢塘縣志在山川壇右

月輪山

咸淳臨安志在龍山西南瀕江以其形圓

如月故名西湖遊覽志其上為月輪峰

天井

萬曆杭州府志月輪山之上有天井二大旱

水不竭



毛湫峪 西湖遊覽志在六和塔之北

噴月泉 持正泉 西湖遊覽志並在六和塔開化

寺

秦望山 咸淳臨安志高一百六十丈晏元獻輿地

志秦始皇東遊登此山欲度會稽有巨石二十餘

株自然成行名金洞門其東南有大石橫截江濤

海舶經此多為風浪傾覆因呼羅刹石每歲秋仲

必迎潮設祭樂工鼓舞其上白居易詩嵌空石面

標羅刹壓捺潮頭敵子胥後改名鎮江石五代開

平中為潮沙漲沒 薛據登秦望山詩南登秦望山

極目大海空朝陽半蕩漾晃朗  
天水紅溪壑爭噴薄江湖遮交通而多漁商客不  
悟歲月窮振縉迎早潮弭棹候長風予本萍泛者  
乘流任西東茫茫天際帆淒泊何  
時同將尋會稽迹從此訪任公

五雲山 雲棲紀事在府治西二十餘里先是山之

巔有五色瑞雲盤旋其上因名西湖遊覽志高數

百丈周十五里五峰森列駕軼雲霞盤曲而上凡

七十二彎俯視南北兩峰若雙錐朋立長江帶繞

西湖鑑開檣帆往來若鷗鳧出没宋時每歲膺前

得雪寺僧必捧雪表進城中霰猶未集蓋其地特



高寒云錢塘縣志東有長嶺通九溪十八澗林景初同

金日新會宿五雲山詩山氣清如沐林扉夜不扃月明苔徑白松暗水螢青幽蕙臨風辨孤泉過石

聽何當凌絕頂萬里極滄溟錢惟善登五雲山詩普覺遺衣久不傳五雲山色尚蒼然斷崖蘿薛三

千丈喬木風霜四百年龍井雨深泉獨厚漁村潮上月初圓寶坊金碧紅塵聚何似茲山更絕緣呂

希周江口入五雲山詩江上秋濤滾滾來羣山東赴海門開松陰百轉紆黃蓋石磴千盤擁碧臺細

草披雲穿徑出淺莎排浪觸山迴仙壇尺五瞻天漢萬里銀河映斗台

雲棲塢錢塘縣志在五雲山西一里有雲棲寺按

株宏寺記云五雲山有五色雲盤繞其上因以名

山已而五雲飛集山西隴中因號雲棲塢

迴耀峰錢塘縣志在雲棲寺後高峻插天東岡為

寶刀壠西南為黃泥壠柏子尖蕭家塢雲山窈窕

草樹蒙茸真勝地也

壁觀峰雲棲紀事在雲棲塢東青龍泉出焉中峰

之旁有泉名聖義西岡之下有泉名金液張元扞

詩觀心廿載坐蓮臺不覺蒲團繡綠苔獨有孤峰常對面却疑少室又飛來釋株宏青龍泉詩百竿

青筧出流泉飛舞東西起復眠玉乳不知來處遠祇疑香積有龍涎

定山一名獅子山西湖遊覽志高七十五丈周七里一

百步突出江中風濤至此輒抑聲過此復雷吼霆



擊錢塘縣志西有兩峰壁立名曰龍門上有龍潭

能興雲雨下為定山浦江濱有浮嶼為漁浦又稱

鮎魚口太平御覽謝靈運詩朝發漁浦南暮出富

春郭定山杳雲霧赤亭無淹泊即此山也沈約早

詩夙齡愛遠壑晚蒞見奇山標峰彩虹外置嶺白

雲間傾壁忽斜豎絕頂復孤圓歸海流漫漫出浦

水濺濺野棠開未落山櫻發欲然忘歸屬蘭杜懷

祿寄芳荃眷言採三秀徘徊望九仙邱遲早發漁

浦潭詩漁潭霧未開赤亭風亦颺擢歌發中流鳴

鞞響杳嶂村童忽相聚野老時一望詭恠石異象

嶄絕峰殊狀森森荒樹齊析析寒沙漲籐垂島易

陟崖傾嶼難傍信是永幽棲豈徒暫清曠坐嘯昔

有委卧治今可尚孟浩然早發漁浦潭詩晨旭早

蒼茫渚禽已驚聒卧聞漁浦口橈聲暗相撥日出

氣象分始知江路闊美人常晏起照影弄流沫飲

水畏驚猿祭魚時下懶舟行自無悶况值晴景豁

陶翰乘潮至漁浦作艤棹乘早潮潮來如風雨樟

臺忽已隱界近莫及觀奔騰心為失浩蕩目無主

風停浪始開漾漾入漁浦雲景共澄霽江山相吞

在楊村慈嚴院側舊名恩德

吐偉哉造化工此事從終古流沫誠足戒商歌調

易苦頗因忠信全客心猶栩栩錢惟善龍門曉雨

詩并序定山西兩峰壁立如門上有龍潭能興雲

雨歲旱禱之輒應神剴峭壁竦雙扉雨挾腥風有

翠微黑入太陰迷爽氣白翻叢薄散朝霏螺橫雜

樹應藏景蛟吐痴雲未霽威回首他山新似沐登

樓時擘女蘿衣錢惟善定山曉行詩前峰月吐五

更初空翠沾衣積雨餘溪火夜明經畧約澗雲秋

重負籊籊篠林虎與人爭畔茅屋雞催客赴墟不

似關山行役者勞

勞服賈遠牽車

風水洞



洞上洞立夏清風自生立秋則止下洞流水潺潺  
大旱不涸洞中石子紅點如丹持出即隱置內如

故白居易恩德洞詩雲水埋藏恩德洞簪裾束縛  
使君身暫來不宿歸州去應被山呼作俗人林

逋風水洞詩平昔嘗聞風水洞重山複水去無窮  
因緣偶入雲泉路林下先聞接客鐘趙抃風水洞

詩風穴有聲連水洞聽風觀水暫閑身杭州未入  
從容甚且與南山作主人蘇軾風水洞和李節推

詩二首風轉鳴空穴泉幽瀉石門虛心聞地籟妄  
意覓桃源過客詩難好居僧語不煩歸瓶得冰雪

清冷慰文園山前雨水隔塵凡山上仙風舞檜杉  
細細龍鱗生亂石團團羊角轉空巖馮夷窟宅非

梁棟禦寇車輿謝轡街世事漸艱吾欲去永隨二  
子脫譏讒蘇轍和子瞻題風水洞詩風送江湖滿

洞天洞門可聽入無緣土囊鬱怒聲初散石齒聲  
牙勢未前樂奏洞庭真跌宕歌傳帝所亦清便何

人隱几觀遺韻重使顏成問嗒然錢惟善風水洞  
詩空穴來風自吸噓垂巖出水广渠渠天門此際  
通閭闔海眼何年泄尾閭隱者難招應化鶴飛仙  
可採更乘魚留題太守懷蘇白好事今無五馬車

浮山

西湖遊覽志浮山之險時有覆舟蓋潮入海

門分為兩派東派沿捍江塘向富春西派直射浮

山怒激而回諺稱回頭浪者是也

錢惟善浮嶼藏魚詩并序在定

山側浮江如盤石下有潭聚魚玲瓏可觀潭色空  
沉鳧影孤潛鱗時出下天吳浪吞泗磬秋浮玉月  
照驪龍夜吐珠萬騎西來疑灩澦扁舟東去  
想陶朱投淵每笑窮漁者何處煙波覓釣徒

謹按南山路自南屏敘至南高峰又自大慈山赤  
山敘至龍井九溪十八澗又自方家峪龍山敘至

江上因路分析悉依西湖遊覽志為次至於沿江  
諸山雖去西湖稍遠然皆與南山相聯屬且舊志



西湖志 卷五  
所有因並列之惟錢塘江則於外紀見焉

西湖志卷之五

西湖志卷之六

山水二

北山路

柳洲 武林舊事在北山路西湖遊覽志洲傍有黑亭子灣

霍山 咸淳臨安志在錢塘門外杭州府志寶石之

北為霍山於湖北諸山最小山形多骨石笋鱗起瀕湖諸山至此為斷壤矣

湧泉 萬曆杭州府志在霍山清心院前山坡上宋



紹興間高宗取之淪茗寺僧護以朱欄泉從石罅

中流出廟前折入黃山橋小河味極清甘亢旱不

竭董嗣杲湧泉詩山腰溜脉出遙峰隔斷西湖翠

幾重疊翠漫依僧刹久煎茶曾入翰林供亭心

覆雨塗丹鳳石口濡雲噴玉龍何日星馳天使絕

不知誰利涅槃宗陳贄和湧泉詩不知源出自何

峰甃石為池苔蘚重汲注僧庖青竹引取烹御茗

翠甌供亭中坐聽聲湔玉烟際流來勢走龍汨汨

泠泠落溪澗遠隨江漢去朝宗

羊角埂 咸淳臨安志在錢塘門外溜水橋之北自

柴場至乳臺渡口延袤十餘里介於東西馬堦之

間其形灣曲如羊角然

西觀音山 成化杭州府志在錢塘門外王家橋

巨石山 一名寶石山 咸淳臨安志在錢塘門西高六十

三丈周迴一十三里一百步北有落星二石吳越

王錢氏號壽星寶石山後改為巨石山萬曆杭州

府志山頂二圓石湖中望之若星墜焉羅隱封石

而層排巨石或峇嶷而朝揖眾山都穆遊寶石山

記壬戌秋八月既望予至杭聞西湖之上有寶石

山甚勝將以斯夕玩月其上故人周學諭與予自

山之陰而登酌元學士黃晉卿讀書之軒俯瞰全

西湖志 卷六 山水二



沒明月在軒山姿水色倏焉而更予情愈豁飛觴痛飲巡闌忘寐蓋不知夜之幾何恍若置身廣寒清虛之府樂可言耶予性好月丙辰中秋嘗玩於揚子江之金山每誇於人以爲奇觀今復玩於此殆造物者之不吾靳而亦豈易得哉夫湖山月色千古嘗新第以人情之異故悲喜隨焉前乎吾者其賞與否悲與喜固不可得而知也

謹按巨石山又名石甌山隋書地里志錢唐有石甌山是也

石屏風

成化杭州府志在保叔塔崇壽院山後

獅子峰

錢塘縣志在寶石山以形似名

巾子峰

咸淳臨安志形如巾幘在壽星寺後

郭祥正巾

子峰詩嗟峨插天頂寒翠洒湖光吟客搖船子猶疑漉酒香

謹按西湖遊覽志巾子峰一名獅子峰以形似名竊意一峰不應二形今從錢塘縣志兩存之

寶稷山

萬曆杭州府志巨石山下爲寶稷山絕頂

爲寶峰

佛足泉

萬曆杭州府志巨石山下

屯霞石

杭州府志在寶稷山上色赭如霞介立崖

畔

乳泉井

西湖遊覽志去看松臺百步泉白而甘

一勺泉

萬曆杭州府志在寶石山石厓下舊未有

名太僕丞張璠遊保叔寺醉坐泉石因名

張璠一勺泉詩



并序一勺泉泓渟可愛舊無題詠予嘗拉友過此  
開樽欣賞移日因賦詩記之絕頂盤峯秀蛟宮擁  
地蓮塔樓南斗下僧問劫灰年鬼斧摧堅石神功  
琢湧泉派疑銀漢瀉溜訝玉龍穿沆瀣雲根滿分  
明琬琰鑄一泓通海眼孤浸立山巔瀾瀾光沉月  
溶溶碧浸天味香流乳滑沫濺散珠圓魚躍金梭  
見虹垂寶帶懸洗甌僧淪茗供佛客擎錢幾許詩  
脾沁徒為俗慮牽靜焉仁者學湛若定心禪渴想  
斟瓢飲酣宜漱石眠何人識恬淡終  
日愛潺湲莫怪頻來此煩疴頓覺捐

石佛山

萬曆杭州府志

石佛山即秦始皇纜船石

咸淳臨安志相傳始皇東遊艤舟於此俗呼西石  
頭北關僧思淨刻大石佛因名舊傳西湖本通海  
東至沙河塘向南一岸皆大江也故始皇纜舟於

此董嗣果大佛頭詩不是金塗丈六僊莊嚴法界

想西天自因僧淨鑄空像誰說秦皇纜海船全體未知何日現半生且坐此山禪石頭照水無塵土飽聽鐘聲襍管絃張輿秦皇纜船石詩葛僊嶺西大石頭祖龍東來曾繫舟不聞登僊入蓬島徒見作佛如嘉州地湧半身雲水遠山開一面金碧浮幾度劫灰燒不盡空對湖山飛白鷗

沁雪泉

萬曆杭州府志在大佛身右壁方豪題

參寥泉

西湖遊覽志

智果寺舊在孤山宋紹興間

徙築於此先是蘓子瞻守杭與智果禪師參寥善  
名其所居泉曰參寥泉寺既徙北山有泉適出寺  
後仍名參寥以志舊蹟

吳萊湖北岸小寺問參寥泉詩古寺湖水上寺門但



西湖志卷一  
四  
菰蒲一泉堪如玉岩骨早不枯粵從參寥鑿得與  
蓋壤俱東坡或茗晏西嶺猶松筭人誰問詩侶世  
頗笑酪奴瓦鬢縱然在木瓢知己無汲古宜汲深  
塵心非轆轤別禪勝別味俗舌空醍醐老僧久不  
識香炷冷宿孟卓哉郡太守遺像擁眉鬚閑來試  
我酌霧雨變湏臾尚持金芙蓉便踏赤鯁魚張昱  
遊智果院尋參寥泉詩佳遊在上已屬此清明前  
春景已云暮風光猶未暄徃尋智果寺竟得參寥  
泉景物豈殊昔人世自更遷邈哉長公詠風流想  
當年我輩復登臨化界何因緣古佛儼香閣真詮  
積華軒境超萬念空道勝諸妄捐緬懷此會  
難徘徊未云還申章續芳藻與或來者傳

錦塢

咸淳臨安志

在智果院前寶雲菴下舊多花

卉因名

葛翁井

西湖遊覽志在智果寺西南上方下圓相

傳葛稚川投丹之所今在馬氏園宣德間大旱鬻

而涸之得石匣一石瓶四匣固不可啟瓶中有丸

藥若芡啗之絕無臭味乃棄之施漁翁獨啗一枚

後年百有六歲井遂淤惡不可食以匣投之甘冽

如故

張雨葛翁井詩一宿葛翁丹井上化為蝴蝶  
夢翬清湖田涼蛤四散吹烟寺晚鐘相遞鳴

孤嶼橫陳為玉几初陽煥爛似霞城拏舟又入水  
雲去還我風篁雪竇聲又飲葛翁井詩葛翁井上

訪真居一飲丹泉足自如拂袖  
莫嫌狂散甚子非知我我知魚

寒泉

董嗣杲西湖百詠引與水僊廟相對東坡詩

云不然配食水僊王一醜寒泉薦秋菊謂和靖也



舊名薦菊泉上有亭咸淳中增建重揭寒泉二字

董嗣杲寒泉詩照膽寒泓覆有亭此泉曾入老坡評八詩最得吟梅苦一盞能消薦菊清不拜韶光徵士詔却傳配食水僊名銀床響絕無人汲墓在孤山木自榮

寶雲山 錢塘縣志在寶稷山南名勝志棧閣陵空

延眺極勝 陳諭登寶雲山詩兩霽佛屋明苔徑深曲折樹遙高露驚草密暗泉咽前林或

清磬烟燈遠欲減寄謝塵中人與君從此別

靈井泉 錢塘縣志在寶雲山

寶雲茶塢 西湖遊覽志在寶雲山

浴日泉 西湖遊覽志在紫陽書院

後僕夫泉 萬曆杭州府志元僧芳洲所鑿先是智

圓居孤山有僕夫藝竹得泉遂號僕夫泉後徙寺

茲山藉葛井以汲寺僧艱之芳洲鑿地得此遂名

後僕夫泉

葛嶺 咸淳臨安志葛僊翁嘗煉丹於此

幾疊翠嵐重往往踈鐘出梵宮石骨誰人鐫佛像嶺頭何處覓僊翁樓臺水月丹青地簾幙鶯花錦

繡叢遊子莫支蒼竹去風雷容易起虛空陳雖葛嶺懷古詩山上樓臺湖上船平章醉後嬾朝天羽

書莫報樊城急新得蛾眉正少年梁允植登葛嶺詩葛嶺探幽處山光駐曉霞高坡藏曲徑灌木老

藤花屋角春陰閉松梢積翠遮欲隨勾漏令何地訪丹砂



西湖志 卷六

蒙泉 西湖遊覽志葛嶺招賢寺有蒙泉

甘露泉

梅泉

西湖遊覽志在葛嶺上成化杭州

府志趙孟頫書篆年嘯為記

杯泉

靈泉

西湖遊覽志葛嶺壽星院有杯泉靈

泉

虎頭岩

咸淳臨安志

介於寶巖定業寺後山葛澧

錢塘賦云巖則虎頭嘉靖浙江通志山形突出宛

若虎頭然

君子泉

武林舊事定業院有君子泉

兩湖塵談北山鳳林寺後

有乳泉頗冽峭壁側立涵以石池往時中官每於其中浸鮮果蓋取其涼沁弗壞近見石上刻君子泉按鳳林本宋喜鵲寺至今土人猶以喜鵲呼之然武林舊事載定業院有君子泉初不云在寺也但寺與院俱鳥窠禪師道場當時二地相去不遠意者年歲既久其一已亡故指院以為寺歟

履泰山

西湖遊覽志葛嶺之西為履泰山

謹按履泰山即棲霞嶺西湖遊覽志有此名實無山也或因下有履泰將軍廟故訛載耳

天澤井

西湖遊覽志在履泰將軍廟

棲霞嶺

名勝志在葛嶺西嶺上桃花色絢如霞

劍門嶺

成化杭州府志在棲霞嶺上亦名劍門關

西湖遊覽志左寶雲右僊姑兩山夾峙若劍門然



桃溪 萬曆杭州府志 棲霞嶺有水一道名桃溪 今入

湖山神廟內

白沙泉 錢塘縣志 在棲霞嶺後

棲霞洞 萬曆杭州府志 在嶺巔妙智寺側其地多

岩石賈似道嘗遊望而異之命施畚鍤條見竒狀

遂挾藏剔幽其中穹然如夏屋雙巨石相倚為閉

閔每風從南來豁豁而出輒淒神寒骨故暑遊最

勝其石甃小方臺突然坎窞中衡從二石級下達

於坻厥土剛燥仰視左竇四五豁然通明大者圓

徑可丈許嘉木當前如月中桂小者星列自相附

屬出洞畧西北行百餘步有水洞循而下可十餘

丈受水一泓深不可測極甘冽

紫雲洞 名勝志 棲霞嶺巔有紫雲洞峭聳懸空陰

涼徹骨 曹溶遊紫雲洞詩 風日交陰處盤空石勢

來雲車埋古磴乳竇滴香臺仄引千峯入

烏石峯 錢塘縣志 在紫雲洞上石色如墨故名

金鼓洞 西湖遊覽志 棲霞嶺北有金鼓洞昔人伐

石其間聞金鼓作乃止 張競光金鼓洞詩 行來金



清泉湧雲  
自來往

掃帚塢 成化杭州府志在棲霞嶺

黃龍洞 一名無門洞 名勝志在棲霞嶺後宋淳祐間有

僧慧開字無門說法吳興之黃龍山後棲定保寧

寺偶卓錫於此有石谿砒不合如礪忽然出泉色

紺而冽澄若重淵人以為龍隨錫至故名黃龍洞

張丹遊黃龍洞同毛稚黃弟祖定詩側徑緣山轉

疎籬逼澗澄汗流超石級色冷爵潭水密竹青無

數危松翠幾層日陰簷上雪雲網檻邊藤絕壑

窺龍卧飛岩見佛凭偶同二妙賞興發自相乘

僊姑山 名勝志界於履泰靈隱塢之間

青芝塢 萬曆杭州府志在九里松名勝志以常產

青芝而名

佛牙塢 西湖遊覽志青芝塢前

玉泉 萬曆杭州府志在淨空院齊建元末靈悟大

師曇超說法龍君來聽為撫掌出泉今龍祠前小

方池深不尋丈清澈可鑿異魚數百泳遊其中旱

潦不盈竭流出山外溉田三十餘頃淳祐中趙與

憲瓚治龍潭增築為二池元末寺燬而泉如舊嘉

靖間郡守陳仕賢為亭其上 西湖遊覽志旁一小



池水翠綠以白粉投之亦成綠色

周紫芝題淨空泉詩二首誰穿

巨石貯清泉不見超公舊講筵龍伴白雲歸寶藏  
魚隨流水下春田欲尋遺事苦無碑老宿猶傳古  
律師尚恐蜿蜒在空谷水清不敢唾方池董嗣杲  
玉泉詩南齊事蹟已銷泥曾立苔碑記古今一老  
出泉猶撫掌此僧演法欲傳心樹頭龍過家家雨  
池面魚遊尾尾金行客不須開照影要知澤物溥  
春霖卻經邦宿玉泉詩棲幽未厭入層山共抱禪  
心宿此關僧到不煩鐘磬引夜深真覺斧斤闢盃  
搖滴滴泉花上月浸泠泠露竹間未  
鎖寒牕待花影任教零落滿衣斑

細雨泉

張遂辰湖上編玉泉寺後有細雨泉泉眼

下湧浮激波面因名每斜風踈點遊人輒驚雨而去

聖水池

西湖遊覽志青芝塢慈聖院有呂公池宋

乾道間高僧能會池上縛菴取水呪之以施病者

輒愈遂號聖水池

慶化山

錢塘縣志在青芝塢西

靈峯山

錢塘縣志在青芝塢西有洗鉢池

聽泉石

萬曆杭州府志在靈峯山澗壑之間岡阜

茸翳林木蔽虧泉石妍秀真靈區異境也

水竹塢

咸淳臨安志在行春橋南舊有水竹之勝

駝巘嶺

乾道志作駝巘嶺俗訛桃源

夢梁錄在九里松之東

釋大



善桃源嶺詩落花流水出山清疑有秦民避世耕  
松逕客尋天竺近草菴僧伴白雲橫一灣碧澗秋  
蟾映幾樹紅桃春鳥鳴又恐漁郎迷舊路破雲開嶺放人行

黃泥嶺 成化杭州府志在行春橋水竹塢宋步司

前軍寨之南

天澤泉 夢梁錄在麴院小隱寺前有亭覆之

僊芝嶺 一名普福嶺 西湖遊覽志俗稱臙脂嶺成化杭

州府志在九里松麴院路之西土色獨紅因名錢

塘縣志中有葛翁井產無底螺

僊芝泉 錢塘縣志在普福寺泉通小溪經茅家塢

入湖

瑞岡塢 鷓子塢 西湖遊覽志在僊芝嶺下又有

香藥澗綠雲坡自北而南可達麥嶺

金沙港 舊名金沙澗 夢梁錄在靈隱寺側自合澗橋遶

靈隱寺山一帶至行春橋由麴院流入湖

集慶山 杭州府志在僊姑山之西南其植多松梓

銀杏亦饒橡栗下臨孔道

合澗 名勝志在飛來峯路口北澗自靈隱而下南

澗自天竺而下合流於此 靈隱寺志南澗支澗七  
南發源於五雲山水出



嶺西合上竺兩山支澗經靈隱房小橋合流過五  
雲山路小廟橋又合觀音井水經時橋出金佛橋  
過天岩房橋東合楊梅塢支澗出琮老橋東合中  
竺永清塢支澗北出中竺寺橋東合下竺神道塢  
支澗北過下竺寺橋東合月桂峯支澗過慈雲北  
澗出飛來峯至龍迹橋會北澗北澗支澗十發源  
於西源峯南合白沙塢支澗西合永安支澗西北  
合大桐塢支澗流過吳寺橋西北合烏石峯水南  
會呼猿澗暗水南合冷泉水源北合石筍支澗又  
北會金沙銀沙支澗又北合韜光支澗東流過曹  
家橋渟匯於靈隱石門澗經瀑雷橋迴龍橋會南  
澗水於合澗橋下曰靈隱浦北合水架塢支澗西  
流過白樂橋北合瑞雲塢水經雷院名後澗溪出  
唐家橋東南趨西行春橋逕東行春橋逕金沙港  
裏五橋匯  
為西湖

武林山

一名靈隱山

漢書地理志注武林山武林水所

出咸淳臨安志祥符圖經云高九十二丈周迴一

十二里又曰靈隱曰靈苑曰僊居郗重生武林山辨武林杭之名

山因以名郡而古今皆朦朧未有直指的名為某

山者舊志以武林門右土阜俗稱祖山者當之為

其山先名武林以避唐諱改稱虎林成化志引楊

正質虎林山記謂錢王時祖山在郭外有異虎其

山自名虎非避諱也又引宋樓攻媿詩武林山出

武林水靈隱後山無乃是且宋淳熙志言漢書明

載武林山為武林水所出安有又避唐諱之說決  
非城內無水小山明矣是夏公斷以靈隱後山北  
高峯為武林山矣與薛公通志同惜偏而未全一  
統志列武林山當矣下曰一名靈隱一名靈苑一  
名僊居乃以靈隱山飛來峯二山為武林山是矣  
特認而未的至沙門契嵩武林山志與泗水潛夫  
武林舊事直以飛來峯為武林似矣又局而未廣  
近田公西湖遊覽志陳公萬曆志皆不列武林山



而以靈隱山下一名武林山豈惟齟齬不明而名  
 言更不正今余為辨者三以俟質之君子凡郡邑  
 之著稱者必以郡中佳山水祖山蟻蛭不足以當  
 固矣特靈隱之名發於東晉其先秦兩漢厥名伊  
 何愚意凡謂之山者以其全體而言也高聳者曰  
 山峯如脊者曰山嶺至岡陵阜皆有分別而一  
 山字足以概之故武林山之名乃靈隱天竺諸峯  
 之祖名也自慧理既來之後有飛來之名焉有靈  
 鷲之名焉有靈隱之名焉有天竺而後有三竺之  
 名焉五印度而後有中竺之名焉至於蓮華佛國  
 白雲白猿獅子香爐皆繼慧理發之而為武林之  
 支名至於南高北高五雲雙檜乳竇月桂諸名又  
 後人之濫觴也其曰形勝烏石靈苑僊居龍門楊  
 梅西源善住興正瑞雲慶化集慶秦亭又土人之  
 私謚也自有諸名而武林反以無專主而晦如子  
 姓衆多而又著則祖父之名遠而晦久而亡此常  
 道也如羅浮有七十二峯皆謂之羅浮山黃山有  
 三十六峯皆謂之黃山武夷有六十三峯皆謂之

武夷山是可辨者一也羅處約靈隱碑曰浙水之  
 右有山曰武林盧襄西征記杭地北環天隱國朝  
 楊太守開西湖疏曰杭州南跨吳山北兜武林觀  
 前人之文曰右曰環曰兜三字則非一二山之指  
 其可辨者二也且求武林山者必當求武林水杭  
 南北二山之水孰有大於三竺靈隱之溪乎南則  
 從捫壁嶺水出嶺合雙桂永清月桂諸塢北從石  
 人西源合白沙韜光諸塢正與舊志合曰武林山  
 有二水南出者曰南澗北來者曰北澗若惟以靈  
 隱寺山為武林山則惟有北澗而無南澗若以飛  
 來峯為武林山則飛來峯無水不出澗若以靈隱  
 飛來二峯為武林山則南澗從天竺諸峯來發源  
 不全况舊志云西湖匯武林山水秦時名武林水  
 至漢方有金牛明聖之號南北二山凡有水流入  
 湖者皆武林山其可辨者三也質高人之偉見稽  
 形勝之現存吾於武林也奚疑王令同顧保之遊  
 靈隱山詩閉門不見春色到出城始見江梅開行  
 探幽泉至高絕共坐巨石聊徘徊時逢天風吹客



過還野鳥驚人來林間眄惜所未歷歸馬空載  
斜陽回葛天民西湖泛舟入靈隱山詩暗嵐漠漠  
水溶溶落葉遮船翠蓋重秋色盡為漁者占山光  
多向道人濃雲連合抱前村樹磴繞飛來小朶峯  
送罷夕陽迎素月  
樓臺高下自鳴鐘

飛來峯

一名靈鷲峯

錢塘縣志在靈隱寺前咸淳臨安

志晏元獻輿地志云晉咸和元年西天僧慧理登  
茲山歎曰此是中天竺國靈鷲山之小嶺不知何  
年飛來因挂錫造靈隱寺號其峯曰飛來西湖遊  
覽志飛來峯界靈隱天竺兩山之間高不踰數十  
丈而怪石森立青蒼玉削若駭豹蹲獅筆卓劒植

衡從偃仰益玩益竒上多異木不假土壤根生石  
外矯若龍蛇丹葩翠蕤蒙羃聯絡冬夏長青其下

岩扃窈窕屈曲通明壁間布鐫佛像

孫治飛來峯從巫山來辨

理公見竒峯而歎曰此吾中天竺靈鷲山之東嶺  
不知何以飛來有白猿呼之而出此事甚竒而好  
事者又指為越王時自巫山飛來亦謬矣以楊升  
菴之博雅亦曰巫陽臺自巫峽飛於靈隱亦何據  
耶善乎先賢邵紫芝以類徵也曰會稽陽明洞有  
飛來石龜山一名飛來山金華山寶掌洞有飛來  
峯蘇州天平山有飛來峯廣東羅浮山有飛來峯  
福建汀州府有飛來石福州府昇山一名飛來山  
潛山有飛來峯贛州興國縣有飛來佛廣東中宿  
峽有飛來寺於潛縣有飛來橋峯嶠山名小飛來  
皆此類也是否未可知而必曰從某所則非也王  
安石登飛來峯詩飛來山上千尋塔聞說鷄鳴見



日昇不畏浮雲遮望眼自緣身在最高層釋惠洪  
飛來峯詩意行忽出門欲留聊植杖雲間飛來峯  
巋然眉睫上氣勢欲翔舞秀色無干嶂萬物皆我  
造何從有來往大千等毫末古今歸俯仰心知自  
所見皆即是幻妄如窺鏡中容容豈他人像頗怪  
胡阿師乃作去來想此意果是非一笑聲輒放但  
復臨冷泉舉手弄清漲林景熙遊飛來峯詩何年  
移竺國秀色發稜層清極不知夏虛中欲悟僧樹  
幽嵐氣重泉落乳花凝猶憶烹茶處閒來話葛藤  
陳孚飛來峯詩寒峯插天出玲瓏萬箇蓓微風起  
松際怪石勢搖撼上有百尺松幽花綴紅糝野猿  
忽躍去滴下露千點回首冷泉亭天鏡光瀲灩遊  
姬長眉青嬌童兩鬢髡平生山水癖如人嗜昌歎  
對此一壺酒玉色翻醉臉路逢老祝髮絳袍金光  
閃茲山信自佳恨為緇塵染置之且復醉天竺鼓  
紉紉張翥靈鷲山詩西湖之西天竺深天香滿峯  
多桂林老猿引子下高樹流水興雲出遠岑上方  
已變劫灰黑古洞長帶秋嵐陰清輝娛人且歸去

後夜月明來重尋尹仲明飛來峯詩湖山獨愛飛  
來峯孤猿長嘯寒烟中丹霞赤壁藏梵宇布韞草  
履來僊翁松根詰曲絡山骨水光雲氣相冥濛流  
傳來自天竺國攘奪造化開鴻濛吾意此語特虛  
幻豈有重濁能淺空山川大地太始奠何假提掇  
迷西東詩人好奇故踵襲眩惑千古欺盲聾是耶  
非耶姑勿論且坐挹此亭間風張時徹飛來峯詩  
疊石圍青壁澄湖映赤城峯迴雲盡入洞轉日初  
明窈窕丹邱秘逍遙玉女行山中有真隱長坐說  
無生史鑑飛來峯詩久圖山澤遊苦為風雨欸驚  
雷破重陰及晨光已顯透迤入幽深厲揭渡清淺  
靈山傳飛來合澗互回轉蘿垂手可捫松高蓋惟  
偃陽厓丹霞凝陰洞蒼雲滿秀色如可攬絕巘竟  
誰棧衆竅因風號羣芳遲春衍追念平生歡歷歷  
猶在眼匪無新相知已少舊遊伴老僧久見招相  
携集閒館解衣任盤礴覽物適蕭散形忘慮則消  
情至心莫展寄言同  
懷人對酒歌勿緩



西泠志 卷六  
國朝康熙二十八年

聖祖仁皇帝勅巡

駕幸靈隱

御製飛來峯詩一首

巖岫峻增洞壑竒懸藤古木半迷離冷泉亭子清溪上  
誰識源頭混混時

三十八年

聖駕再幸雲林

御製靈鷲詩一首

何處飛來一硯石嵌空巖竇作玲瓏下臨巨澗淙淙冷  
上蔭長松謾謾風

四十二年

聖駕又幸雲林

御製再過鷲峯詩一首

愛此清幽一徑深馬隨泉響入雲林蒼苔古洞何年鑿  
脉脉韶光自賞心

皆恭摹勒石崇奉於雲林寺中震旦名山千古增  
勝矣



蓮花泉

萬曆杭州府志在飛來峯頂石岩無土清

可啜茶

石梁

靈隱寺舊志在飛來峯頂長一丈亘石上如

梁

龍泓洞

一名通天洞

咸淳臨安志在天竺山靈鷲院理

公岩之北晏元獻云在靈隱山下吳赤烏二年葛

僊翁於此得道有石洞徹浙江下通蕭山有採石

乳者入其洞聞波浪聲後有人就洞兩畔鑿佳世

羅漢十六尊

梅詢龍泓洞詩矯矯淵下龍潛神在靈府雲卧雖有時泥沙可長處陰厓

寒氣腥峭壁烟痕古何當救早暎奮起為霖雨貝

瓊龍泓洞詩遠通羅刹國近接梵王臺海客然犀

入山人採乳回林間無日月地底

有風雷聞道蜿蜒去寒潮自往來

一指石

靈隱寺舊志在龍泓洞傍

青林岩

又名青林洞

咸淳臨安志顧夷吾山川記云靈

隱山有青林岩其上皆楮桂凌冬不凋故其林常

青

郭祥正青林岩詩青帝留行跡岩前春不歸儘從霜與雪君看碧依依

理公岩

咸淳臨安志在靈鷲院之右陸羽記云昔

慧理晏息於其下後有僧於岩上周迴鑄佛羅漢

佛菩薩像慈雲法師所謂訪慧理之禪岩即客兒



之山館是也

貝瓊理公岩詩山僧住上方高處更蒼蒼不雨雲烟墜長春草木香削成

看小朵幽絕擬空桑漫識跣跌處白猿今亦亡陳賢理公岩詩蘿龕曾結傍山根聞有於菟為守門

施食臺荒風自落翻經人去石猶存雲遮湖上山千疊月照岩中像一尊隣寺今餘幾僧在數聲清

磬送黃昏

謹按西湖遊覽志理公岩一名青林洞合而為一攷咸淳臨安志理公青林前後分載今從咸淳志

正之

玉乳洞 射旭洞

西湖遊覽志宛轉通明懸泉浙

浙乳溜若凝肪然有徑可陟山頂壁間題刻甚多

苔蘚侵蝕漉漫不可辨識竒石纍纍若鏤若刻信

天巧所為非人力也

石門澗

錢塘縣志冷泉所經先時澗深廣可通舟

楫宋紹興間建石閘蓄水明洪治十三年暴水決

閘澗亦遂塞咸淳臨安志舊有卧龍石橫澗中慈

雲法師種松於此

郭祥正石門澗詩啓閉何人見湍流一澗分僊家無路入空鑱

石樓雲又卧龍石詩龍卧蒼山下豈知今古春不憂雷雨作頭角本非真

靈隱浦

成化杭州府志漢晉地理志云錢塘有武

林山武林水所出晏元獻輿地志云武林山錢塘

泉所出顧夷吾山川記自南徂東臨浙江一派謂



之靈隱浦

郭祥正靈隱浦詩有靈何所隱深浦老蒹葭漁父一舟泊却疑秋漢槎

謹按西湖遊覽志謂石門澗一名靈隱浦果屬合一前人西湖百詠不應分詠今從成化志正之

連巖棧

伏龍棧

咸淳臨安志

過石門澗之南為

連巖棧伏龍者又連巖之次也陸羽二寺記云皆

靈隱山澗中怪石之狀

郭祥正連巖棧詩鳥道出雲巔雲深春更鮮遊人莫

嗟險一棧與雲連又伏龍棧詩潭心有伏龍忽溜和雲濺頭角何時成願借風雷便貝瓊連巖棧詩

危棧梯空上人行杳藹中險應踰鳥道幽已出龍宮日月三天近風雲一逕通何時倚飛翠極目送

孤鴻

冷泉

明一統志

在武林山錢塘縣志環飛來峯下

唐刺史元稹建亭

趙師秀冷泉夜坐詩泉境碧沉沉前峯月正臨樓鐘晴聽響池

水夜觀深清淨非人世虛空見佛心却尋來處宿風起古松林陸垕冷泉看放水詩泉聲飛出閘委

折綠陰間此地元無暑多時不入山草歌疑石墜水定見魚還難得同龜鶴遊吟半日閑林洪冷泉

詩一泓清可沁詩脾冷煖年來只自知流出西湖載歌舞回頭不似在山時徐涓冷泉詩畏日炎炎

爍太虛倚闌冰雪冷生膚百川萬壑非無水洗得人間熱惱無周權冷泉詩昔人來自天竺國縹緲

孤雲伴飛錫天風吹落疑不去化作奇峯聳空碧至今裂峽餘雲髓桂冷松香流未已翠光圍住玉

壺秋不放晴雷度山趾道人宴坐無生滅炯炯層胸照冰雪夜深出定汲清冷寒猿號斷西巖月樓

鑰觀冷泉放水詩冷泉淺濁使人愁開板橫波去不休岸側細泉穿亂石始知別是一清流徐集孫

冷泉詩山遠源深絕市聲許由因此隱方成一生獨喜枕流好萬事何如酌水清野衲洗心滋味淡



騷人照影利名輕軟紅塵裏渾如醉誰識斯泉可濯纓陳起冷泉解后友人留飲詩倦叟尋芳藉短筇故人解后一尊同明霞浸水疑鋪錦彩閣橫溪儼卧虹猿去復歸啼曉嶂僧來相伴立春風雪濤湍激開寒閘滌盡塵襟萬慮空

謹按雲麓漫鈔謂靈隱寺漢東西二水東源橫過寺前名龍溪冷泉亭在其上西曰錢源二水合出橫坑龍溪之名舊志所無因載冷泉而類及之

呼猿洞 方輿勝覽 在飛來峯下其洞有路可透天

竺高僧傳宋僧智一善嘯嘗養猿於山間臨澗長

嘯眾猿畢集謂之猿父 梅詢呼猿洞詩古澗飛白猿寂歷不知處風激石上

泉僧疑月中樹微茫認松雪髣髴橫樵路寫望增爾思蒼蒼奈烟霧張履信呼猿洞詩飛來何處峯

木杪夜千尺愁猿喚不應月色同一白郭祥正呼猿洞詩隔澗白猿子呼來驗是真一從滄海別啼嘯不知春貝瓊呼猿洞詩白猿呼不至洞口白雲重澗落經霜果崖留挂月松相傳來萬里獨嘯應千峯碧玉環猶在何人識舊蹤

白猿峯 錢塘縣志 在呼猿洞上 成化杭州府志 慧

理畜白猿於此 張昱白猿峯詩洞闕烟霞古巖迴藤蔓叢誰能將劍術往問白猿公

北高峯 名勝志 乃靈隱最高一峯石磴數百級曲

折三十六灣唐天寶中建浮屠七層於頂羣山屏

列湖水鏡浮雲光倒垂萬象在下遙望浙江如匹

練之新濯 周紫芝次韵葉兵部九日不出十日登北高峯詩登臨一笑與誰同此事人間



未易逢莫恨青尊負重九且看黃菊笑西風江連  
北海潮初上山近丹霄路欲通向晚歸來得新句  
便知雲夢落胸中徐集孫北高峯詩閒處春光淡  
逢僧共採蒿曲盤山磴險直上塔峯高風露侵衣  
冷江湖送眼豪近年無隱者空負數株桃郭祥正  
北高峯詩翠出諸峯上湖邊正北看夜深雲霧散  
獨掛斗杓寒張時徹北高峯詩復嶺盤青漢危峯  
峙碧空頰霞標海樹日月走江虹桃片千巖落松  
陰萬壑重紫薇真可到脫屣會相從王世貞北高  
峯望大江暮歸即事詩捫蘿直上驚峯頭縹緲平  
沙枕碧流匹練中分吳越地雙高對表帝王州憑  
虛霽景驕相襲入暝湖光炯不收扶路嘯歌那覺  
晚麗譙清響滴銀虬程嘉燧同聞師兄鮑溪父登  
北高峯宿絕頂僧舍即事雙峯徑轉石林蒼攜客  
捫蘿宿上方澗飲斷虹明積翠湖飛片雨亂斜陽  
東來島嶼吞江郭西去雲山指故鄉夜久禪心同  
寂歷松風諸  
嶺一何長

瑞雲山

錢塘縣志在北高峯下

水岡塢

靈隱寺舊志在北高峯下水從東出

煖泉

咸淳臨安志一名渦渚在東嶼

醴泉

咸淳臨安志在煖泉側陸羽事記大曆六年

忽出醴泉酌之療疾

卧犀泉

成化杭州府志在醴泉側

郭祥正卧犀泉詩有角翻害身

沈泉避刀割相依金地慈非憚滄溟逝

蕭公泉

夢梁錄在靈隱寺後

茯苓泉

西湖遊覽志在靈隱後山



石筍峯

一名卓筆峯

錢塘縣志在靈隱後無垢院名勝

志高數十丈圓峭特立

龔翔麟石筍峯詩石筍槎牙勢分明走籜龍欲排霄

漢上時有白雲封卓筆誰相擬采芝人未逢再來猿已熟拄杖得從容

白沙泉

夢梁錄在靈隱寺西其泉自白沙中出

郭祥

正白沙泉詩幽泉出白沙流傍野僧家欲試甘泉

味須烹石鼎茶張競光白沙泉詩攀藤尋谷口緩

步白沙泉叢竹通幽徑長松散遠烟側身臨

碧水勸客飲清漣為我傾茶椀狂歌落照前

金沙泉

西湖遊覽志石筍峯有金沙白沙二泉

烹茗井

成化杭州府志在靈隱山白少傅汲此烹

茗故名

福泉

萬曆錢塘縣志在靈隱山

蘸筆池

靈隱寺舊志在寺東廊丁行者學書處

金蓮池

靈隱寺舊志在韜光庵韜光禪師引水種

金蓮處

巢居塢

靈隱寺志巢居塢沂澗而西達韜光庵

韜釋

光卓錫巢溝塢因白太守見招有荅詩山僧野性好林泉每向岩阿倚石眠不解栽松陪玉勒惟能引水種金蓮白雲乍可來青嶂明月難教下碧天城市不能飛錫去恐妨鶯囀翠樓前

烏石峯

靈隱寺舊志在韜光庵頂高數丈黑色故

名



粟山 成化杭州府志高六十二丈周迴十八里二

百步下有飛泉二道太平寰宇記云粟山有石杵

吳大帝刻字

白沙嶺 萬曆錢塘縣志在北高峯後

石人嶺 咸淳臨安志一名馮公嶺在靈隱寺西極

高峻有石人卧路傍故名

女兒山 一名玉女巖 太平寰宇記靈隱山南一石狀似

人形兩髻分明俗謂之女兒山咸淳臨安志顧野

王地志云靈隱山南有玉女巖 郭祥正玉女巖詩投壺非有術掣電

亦無心月下與誰語雲來自布陰

東墓嶺 咸淳臨安志在靈隱寺之西

資巖山 錢塘縣志一名形勝山在永福寺

龍門山 錢塘縣志在粟山西北地高峻上有龍門

大桐塢 萬曆錢塘縣志有永安塔靈隱寺志在烏

石峯西

西原峯 靈隱寺舊志在龍門西南北澗發源處也

天竺山 武林舊事自靈隱至郎當嶺皆稱天竺山

蔡襄入天竺山留客詩山光物態弄春暉莫為輕陰便擬歸縱使晴明無雨過入雲深處亦霑衣俞



德鄰天竺山詩驚嶺舊尋詩重來十載期蛩吟僧  
定榻猿挂鶴栖枝山月穿窻入溪雲傍竹移一聲  
清磬發因悔出家遲釋不輕天竺道中詩紫蘭含  
春風日暮香更遠澗道水平分曲折渡清淺飛花  
當面墮顛倒落苔蘚念此芳意闌歸思紛莫遣釋  
斯植天竺山居詩對雨吟方穩西風忽晚晴野花  
沿澗白秋意入簾清淺水藏魚影重林隔磬聲是  
非塵外事誰可繼高名吳擴同白平溪宿天竺詩  
天竺古名林幽期晚共尋澗陰藏宿雨松籟苔鳴  
琴曲篴分泉細荒除落葉深中宵無一語愈覺契  
禪心屠隆由虎跑散步入三天竺詩行行入靈境  
漸與人世別懸崖墮青冥迴合莽鞦韆石路忽中  
斷長天乍披豁頰視溪水平危梁陡橫截潭上不  
見人空沙皓如雪修岡帶神臯雲房在清樾當窻  
映棕櫚偃戶饒松枯僧衣掛垂蘿落日烟磬發山  
厨接飛溜琤琤駛且列瓊簾寒不收元珠歎可吐  
龕燃蒼虎峙野霧紫磨滅攬衣肅然恐  
四顧迥寥泐惜無和歌人孤賞自幽絕

月桂峯 靈隱寺志在飛來峯西釋導式月桂峯詩

序相傳月中桂子嘗墜此峯

稽留峯 名勝志相傳堯時許由隱居此山遂名許

由峯訛為稽留水經注云昔有道士入此不返因

以稽留為山號未嘗顛指許由也隋開皇中寶掌

禪師立道場於此郭祥正稽留峯詩孤峯出天外

啼更幽

蓮花峯 水經注靈隱山有孤石壁立大三十圍其

上開散狀似蓮花梅詢蓮花峯詩巨石如芙渠天



江側涉川試誰探作礪當自惜坐與榮落同貞心  
未嘗易貝瓊蓮花峯詩亂雲交靈霽孤石聳岩堯  
地藏金僊隱巖看玉女朝香爐分秀色  
太華並高標恐有峨眉雪千秋尚未消

宰相峯

靈隱寺志在蓮花峯北如宰相執笏狀

金佛洞

靈隱寺舊志在下竺蒼葡萄堂後

三生石

西湖遊覽志在下天竺寺後太平廣記唐

李源與僧圓澤友善相約遊蜀中峨眉舟次南  
浦見婦人錦襦負笈而汲圓澤曰此吾托身所也  
婦人孕三歲矣吾不來故不得乳今既見無可逃  
者後十三年中秋月夜當與公相見於杭州天竺

寺至暮澤亡而婦乳源後十三年自洛適杭見葛

洪川畔有牧童菱髻騎牛歌曰三生石上舊精覓

賞月臨風不要論慚愧情人遠相訪此身雖異性

常存拂袖入烟霞而去

圓公洞

靈隱寺舊志在三生石側為圓澤相會之

處

香林洞

錢塘縣志一名香桂林

郭祥正香林洞詩幽香來近遠此洞

接蟾宮欲借飛翰去聊乘桂子風

日月巖

錢塘縣志在香林洞左傍為謝靈運翻經



臺董嗣杲日月巖詩日月巖頭古翠埋錦雲深隔洞門開蒼藤隨石無根活靈杞何年有種栽氣裊野烟疑麝過暖薰山雨誤蜂來空亭誰領幽芬坐雲鶴同行鎖綠苔

鬪雞石 卧龍石 靈隱寺舊志皆香林洞上

葛井 萬曆杭州府志相傳吳赤烏二年葛稚川得

道於此許渾天竺寺題葛洪井詩羽客煉丹井井留人已無舊泉青石下餘甃碧山隅雲朗

鏡開匣月寒冰在壺仍聞釀仙酒此水過瓊醅梅詢葛井詩仙翁道未成棲神在巖石酌彼山下泉

窮年煉金液洞陰春始綠苔甃秋涵碧緬摹不可期凭闌望鳧鳥釋智圓煉丹井詩仙去遺踪在冷

冷翠嶽邊冷光涵碧甃暗脉洩寒泉月映冰壺淺秋澄古鑑圓羽人居止近閑汲灌芝田

水波石 靈隱寺舊志石上有水波紋或謂舊時江

水至此

神道塢 靈隱寺舊志與下天竺對

蓮花泉 跳珠泉 萬曆杭州府志在下天竺後

慈雲塢 靈隱寺舊志以慈雲建塔得名

瓔珞泉 靈隱寺舊志在下竺後岩

楓木塢 咸淳臨安志在中下竺之間舊多楓木故

名

千歲巖 錢塘縣志中天竺寺之主山寺為隋僧寶

掌建自稱度世一千七十二年故名



騰雲洞

萬曆錢塘縣志在天竺山

乳竇峯

西湖遊覽志在天竺寺南下有空巖懸乳

如脂甘和可啖

乳竇泉

上天竺山志在乳竇峯下泉色白如乳

永清塢

萬曆錢塘縣志乳竇峯之支為永清塢

白雲巖

西湖遊覽志永清塢心菴有白雲巖

玉液泉

杭州府志在永清塢心菴後白雲巖下

獅子峯

上天竺山志在乳竇峯之右昔翊大師經

行時忽聞獅聲震吼故名今山有奇石如獅狀

羅漢洞

上天竺山志在獅子峯

雙檜峯

上天竺山志在白雲峯之右有雙檜婆娑

雙桂巖

上天竺山志在雙檜峯下一名百丈巖

菴泉

靈隱寺志在雙檜峯

白雲峯

靈隱寺志上竺坐山嘗有白雲覆其上

郭祥

正白雲峯詩湖上峯爭碧此峯藏  
白雲雲光連月色鷗鷺亦迷羣

流虹澗

上天竺山志匯五峯之水於普門外此即

南澗

愚岡

上天竺山志在白雲中印交接之處



琴岡

上天竺山志在天王殿前豐正橫亘可撫

中印峯

靈隱寺志在上竺左昔寶掌開中竺山掌

乃西域五印度之中印人故名

楓樹嶺

上天竺山志在中印峯愚岡之交

善住峯

靈隱寺舊志與中印相連

香爐峯

上天竺山志在大路側狀如香爐

天香巖

靈隱寺志在中印峯之半山又名百歲巖

水月池

上天竺山志在中印峯前宋寶祐五年十

二月理宗勅住持佛光焘法師鑿之

清興池

上天竺山志在伴雲房

峨眉山

錢塘縣志在上天竺西重岡疊巘北山最

深處

冽泉

卽穆生遊天竺寺詩注在普門房後卽流虹

所瀦也

夢泉

上天竺山志在雙檜峯下西湖遊覽志宋崇

寧元年浙西大旱天竺寺中厨水不給主僧夢泉

發於西坡鑿之果得遂名夢泉

無竭泉

上天竺山志又名孫公泉在孫公亭石壁



間

凝翠泉

上天竺山志在幻西房後

大悲泉

夢梁錄在上天竺

華光泉

上天竺山志在白雲西院右泉出崖石間

幻應井

上天竺山志在正殿之巽方今廢為路

古春井

上天竺山志一名坐禪井在中印峯下昔

古春坐禪處

雲液池

上天竺山志在白雲峯下又名白雲泉石

池瓖如玉

釋道衍次芝雲法師雲液池韻詩白雲飛出化為水歛然湧起蒼崖底初疑銀

漢自空墮忽驚瓊沫因風起流來澗曲隨方圓有時不動為雲眠氣通崑阜石中玉光挹泰華峯頂蓮星斗倒影澄可數小池開出分榛楚渴麋下飲跪兩足靈禽並潔敷雙羽雨餘更覺清且深雪霽欲汲應難尋溶溶散野豈有意滔滔出岫曾無心嗟我重遊不知處應無樵人引來路霞裾沾潤帶天香從茲領得山中趣遂須一勺調枯桐千劫熱惱須臾空期與雲泉作世友日日來此聽松風

如意池

杭州府志在上天竺瓖以青石方丈面鑿

如意文曲折四達可流觴焉

雲隱塢

上天竺山志在雲隱堂後過此可通幽淙

捫壁猢猻三嶺

幽淙嶺

西湖遊覽志俗稱水出嶺深壑泠泠巉石



齒齒陟此者必布襪芒屨前後牽挽方可舉趾

捫壁嶺壁一作薛錢塘縣志在幽淙嶺上上天竺山志

俗稱郎當嶺左迫峭嶂右臨深溪緣木攀蘿方可

舉趾故稱郎當上為天門東通龍井南達五雲

狢獠嶺上天竺山志在幽淙嶺下舊多狢獠故名

老人洞上天竺山志在狢獠嶺北絕頂有洞如室

仙人石上天竺山志在狢獠嶺下

羅阜上天竺山志天竺山水口

蘇子嶺一名梯子嶺上天竺山志在華嚴塢由東坡與

辨才得名

活沙塢錢塘縣志在上天竺山深處天門山之麓

有流沙一道

紫雲坑上天竺山志在活沙塢

天門山錢塘縣志在北高峰後雙峰削立高與雲

齊故曰天門為南北兩山之祖吳農祥天門山詩

天門何崔巍下視盡江浦海風吹白雲日華逗紅雨島嶼晝夜浮青

蒼盡可數巨石橫晴空欲落還奮怒真宰有倚伏

化跡近堪觀深壑垂驚泉洵滴似甘乳我來二三  
月景物正當午俯首玉女岩接膝珍珠塢石去冠  
帶偉新婦鈿車古清波渺漁舟踈林響樵斧老人  
遊賞遠近郊若廊廡安得攜尊壘微月看西吐



西湖志 卷六  
吳山路

吳山 名勝志圖經云吳山在府城內春秋時爲吳南界以別於越故名吳或曰以伍子胥訛伍爲吳故郡志亦稱胥山凡城南隅諸山蔓衍相屬總曰吳山而異其名西湖遊覽志天目爲杭州諸山之宗翔舞而東結局於鳳凰山其支山左折遂爲吳山竒崿危峰澄湖靚壑江介海門迴環拱固扶輿淑麗之氣鍾焉是以邑居叢集殆十萬餘家恢然一大都會也其陟山之徑有門曰登高覽勝石磴

斗折可數百級元時平章荅剌罕脫歡所斃立而環眺則官司廨署衛鎮崇嚴闐闐街衢紅塵霧起市聲隱振漏盡猶喧道院僧廬晨鐘暮鼓青樓畫閣襍以笙歌升其巔則縹緲凌虛碧天四匝山川包界脉絡縷分若斷若聯運掌可數錢塘縣志古稱胥山自鳳凰山迤邐而來跨據城中昔吳人立祠祀子胥故名亦稱伍山舊志云春秋時爲吳南界別於越故曰吳山不知越境至於就李之語兒見越絕書則此山亦屬越或曰夫差樓勾踐於會



稽地盡屬吳遂稱吳山或曰越治吳後即此山以  
祀泰伯伍員因謂吳山說各不同然胥山因子胥  
得名說見史記其上左江右湖三十里城郭在指  
顧間是杭州為全浙都會而茲山又一郡雄鎮也  
舊有胥山坊杭州府志吳山西北為寶月為蛾眉  
諸山稍南為石佛為七寶為金地諸山而總名曰

吳山

陳允平吳山雪霽詩九天堂闕春風滿陸地樓臺夜月寒鐵笛一聲吹雁落片雲不到玉

闌干方回次韻夾谷子括吳山晚眺詩詩眼書胸碧岫寬暮天搖落縱遐觀霜明楓葉紅於染春點梅梢玉不寒北望遙迎書鴈至南烹屢饜膾魚殘一規明月懸江海幾許人家夜枕安釋斯植登吳

山詩嗟我宮樹靄晴空吳越迢迢一望中幾處笙  
歌人遠近萬重花柳路西東風生簾幙春雲碧水  
遶樓臺海日紅沙鳥自飛還自宿百年常樂與人  
同楊載同平章夔夔子山吳山晚眺詩山椒暈構  
四垂寬上將旌旗會覽觀傍近江湖天廣大上連  
星斗地清寒龍宮永鎖函書闕鳳嶺遙看苑樹殘  
此際獨無雲蔽日正宜翹首望長安薩都刺錢塘  
驛樓望吳山詩仙居時復與僧隣簾幙人家紫翠  
分後嶺樓臺前嶺接上方鐘鼓下方聞市聲到海  
迷紅霧花氣漲天成綵雲一代繁華如昨日御街  
燈火月紛紛劉泰吳山看雪呈郁士端詩天人剪  
水落雲端直上危坡縱遠觀萬竹無聲銀鳳立千  
峯有勢玉龍蟠已將奇事占麩麥更攬清華入肺  
肝誰倚東風吹玉笛梅花初放不禁寒毛鴻漸吳  
山春眺詩闌闌拱嶠曉盤迴石磴遙西來天目雨  
東注海門潮地勢標江介天文限斗杓魚鹽青草  
市鐘梵白雲寮胥廟悲殘碣儀臺壯昔朝兩峯開  
翠巘六井帶紅橋浩浩波三折青青柳萬條烟花



宜坐嘯嵐彩拂行輶金地風霜古春城雨露調於  
馬發高詠四顧絕煩囂柴紹炳吳山春望詩及爾  
吳山攬曙暉江南風景自依依雪消春色江湖闊  
樹隱晴烟島嶼微故苑草生麋鹿上高臺花滿鷓  
鴒飛誰知目送年華好每到峯頭一振衣吳農祥  
登吳山第一峯詩東風吹雨暗江縣禹穴羣峯隱  
不見高登吳山第一峯解道澄江淨如練春城浩  
浩幾千里鳳皇山勢飲江水山石峩峩江水長三  
浙平鋪吹不起驚潮倏忽打海門蛟龍掣攫水氣  
昏宛委山搖鑑湖走茫茫吳越誰能論我來石上  
更無語憶得當日同遊處烟開浦樹江悠然隨風  
捲入碧雲去主人有酒黃金壘江花相對參差開  
紫液葡萄色滿眼衆賓已醉吾徘徊長髯李生隴  
西客憶汝高歌豁平昔幾時扶杖肯偕來為掃綠  
蘿苔上石朱彞尊吳山望浙江詩一松高出萬峯  
寒磴道虛疑十八盤近海魚龍吹宿霧中天日月  
轉浮瀾風帆岸壓明珠舶仙樹花濃白石  
壇舊是錦衣行樂地江山真作霸圖看

### 吳山井

成化杭州府志在吳山北周四丈吳越錢

氏時韶國師始開此井品其味為錢塘第一蓋山  
脈融液獨源所鍾不雜江湖之水故泓深瑩潔異  
於衆泉宋淳祐丁未大旱城中諸水皆涸獨此井  
日下萬緡如常都人神之趙安撫與篋奏立祠以  
旌異之又為亭覆其上杭州府志明洪武七年浙  
東參政徐公本立表刻吳山第一泉五字紀宋遺  
事於石表之陰復建亭井上井中有五色大魚數  
十時出游泳人不敢取成化甲午亭圯井為瓦礫



填委居人病之七脩類藁弘治間參政周木復甃

之面界五眼至今存樓鑰吳山井詩并序寒泉堂道流王德正屢求吳山井記

而臨安圖經所載者畧無可考証賦長句遺之錢塘東南一都會西湖宛在高城外鑿為六井引入

城唐相鄴侯功尚在吳山橫亘城中央左右江湖盡襟帶寒泉迸溢清且甘發自靈源匪分派天目

兩乳龍鳳來秀氣所鍾此其最海瀕斥鹵潤作鹹安得一泉獨滂沛四朝駐蹕八十年民聚五方真

衆大抱瓮桔槔萬夫汲飛泉仰流筒吸快大旱不乾潦不溢數里頰肩兢分賣人言神龍宅其下濟

物陰功名勝在川澤固多資灌溉此井猶能濟闈闈皇家德澤如此泉福祚與之俱不改

謹按太平寰宇記載吳山之北有寒泉迸溢清甘不竭今郡邑志寒泉與吳山井並列是泉與井分

為二矣惟樓鑰詩有寒泉迸溢清且甘之句或謂即此井然據鑰詩已言圖經無考姑拈出之以俟

參稽

聖母池 錢塘縣志在東嶽觀圍以石闌

金龍池 錢塘縣志在三官廟後清冽亞郭井

金地山 咸淳臨安志在城隍廟南

十二峯 杭州府志在火德廟平地突起高者近丈

低者三四尺殆天巧也

寶月山 西湖遊覽志與布政司對夢梁錄寶月寺

前名寶月山錢塘縣志一名天井山在胥山西坡

西下為黑龍潭



天井 萬曆杭州府志在寶月山下天井巷二老堂

襍志臨安府有天井巷莫知其由壬戌歲張循王

府房廊遺漏掘得古井闊數丈其水甚清井口刻

後唐清泰二年開蓋錢王時也今以嘉泰二年復

出方悟巷名以此林采天井記臨安今為天府有坊以天井名舊矣土名亦謂天

井巷竊意街中有井從古而然望寶月山黑龍潭

不遠最承天雨異於諸井故以天井名之按臨安

志大井自相國而下有六十井自吳山而下三十

有一初無天井之名獨於黑龍潭有云寶月山一

名天井山下有天井巷天晴則潭水碧色可愛遇

有雨先一日變黑然此所謂黑龍潭非天井也相

傳皆謂竭太守張公杓之力經年物色莫知天井

所嚮遂附會其說於黑龍潭之下然此說非特張

公杓為然太守周公宗嘗為序引則自乾道丁亥

之為是志也已不知有是井矣嘗攷其地自清河

坊以西有街直南實天井坊也有井深廣湮沒既

久人皆能言之但民居匝無所尋訪而志中所

載獨此見遺遂不復問往往一方食用多是湖水

間有穿成小井僅給一家思欲剖天井之藏以備

萬家之汲不翅如渴嘉泰二年六月六日鬱攸發

於故張循王之第延燎巷中七百餘家太守張公  
常任得此井於瓦礫之場視臺諫公解若引繩而  
近始見端倪即趣穿掘清泉迸溢凡數日乃得其  
極底深五十餘尺廣十餘尺井既復舊汲泉眈之  
其清可鑑飲之甘美可以滌煩當三伏盛暑可畏  
此泉乃能續久斷之脉行者居者觀此濬發冷然  
四達如醴泉之出於地不知其有暑氣抑見天府  
之大所謂天井者亘古常存迄今復見人有得建  
炎銅錢於井中者度其湮沒必在建炎之後雖得  
之於天者其廢興亦必有時也然則昔人以此井  
而名此坊亦欲後人有所攷耳顧迺不得與六井



並載於志復意料黑龍潭之為此井豈不誤哉

黑龍潭

七脩類藁在安榮坊天晴時水色碧綠將

雨則先一日變黑故名今訛為烏龍潭

蛾眉山

夢梁錄八眼井前名蛾眉山錢塘縣志與

寶月山並彎環若眉故名

淺山

錢塘縣志在蛾眉山東山北有八眼井

漾沙坑

萬曆錢塘縣志在淺山側

草塢山

咸淳臨安志原名草塢山

謹按咸淳臨安志草塢山與寶月蛾眉並列今吳山路不聞有此名因舊志所有故存之

竹園山

咸淳臨安志在府治之西南吳山一脈獨

趨而北隱隱隆起山雖不高今治所之主山

寶蓮山

方輿勝覽在吳山之北錢塘縣志山下有

寶蓮池寶蓮井

青衣洞

咸淳臨安志在三茅觀後故老相傳昔人

行至洞口有青衣童子問之不應良久入洞逐之

不見但聞風雨聲毛髮悚慄而出遂名青衣洞

青衣泉

成化杭州府志在重陽庵後青衣洞口西

湖遊覽志泉浙浙出石罅清鑿毛髮崖壁鑿有唐



開成五年題名傍鑄佛像及大字心經山頂巨石  
墜下有石承之若餽釘然前有石門上橫石梁壁  
間皆細字水波文不知何年泮水至此宋慶元間

韓侂胄賜第寶蓮山下建閱古堂引泉注之名閱

古泉陸游閱古泉記韓府之西繚山而上五步一  
磴十步一壑崖如伏龍徑如驚蛇大石礧礧

或如地踊以立或如空翔而下或翩如將奮或森  
如欲搏名葩碩果更出互見壽籐怪蔓羅絡蒙密  
地多桂竹秋而華敷夏而籜解至有應接不暇左  
顧右盼則呀然而江橫陳豁然而湖自獻天造地  
設非人力所能為者其尤勝絕之地曰閱古泉在  
溜水亭之西繚以翠麓覆以美蔭又以其東向故  
浴江之日既望之月泉輒先得之袤三尺深不知  
其幾也霖雨不溢久旱不涸其甘飴蜜其寒冰雪

泓止清明可鑒鬚髮而遊塵墜葉常若有神物呵  
護屏除者朝暮雨暘無時不鏡如也泉上有亭亭  
中有瓢可飲可濯尤於烹茗釀酒為宜他名泉皆  
莫逮公常與客徜徉泉上酌以飲客時游年最老  
獨盡一瓢公顧而喜曰君為我記此亭使後知吾  
輩之遊亦一勝也游按泉之石壁有唐開元五年  
道士諸葛鑑八分書題名蓋此泉湮伏勿耀者幾  
四百年公乃復發之而閱古蓋先忠獻之以名堂  
者則泉可謂遇矣游於告老之後視道士為有愧  
其視泉尤有愧也幸旦暮得復歸山幅巾短褐從  
公一酌此泉而行尚能賦之周密遊閱古泉記至  
元丁亥九月四日余偕錢菊泉至天慶觀訪褚伯  
秀遂同道士王磐隱遊寶蓮山韓平原故園山四  
環皆秀石絕類香林冷泉等處石多穿透蘄絕互  
相附麗其石有如玉色者聞匠者取以為簪珥之  
類中有石罅杳而深泉涓涓自內流出疑此即所  
謂閱古泉也洪傍有開成元年六月南嶽道士邢  
令聞錢塘縣令錢華題名道士諸葛鑑元書鑄之



石上又南石壁上鐫佛像及大字心經甚奇古不知何時為火所燬佛及經殘缺又一洞甚奇山頂一大石墜下傍有石承之如餽餉然又前一巨石不通路中鑿一門門上橫石梁又有一枯池石壁間皆細波紋不知何年水直至此處然則今之城市皆當深在水底數十丈矣深谷為陵非寓言也其餘磴道石池亭館遺跡歷歷皆在雖草木殘落殆盡而岩石秀潤可愛大江橫陳於前時正見潮上如足練然其下俯視太廟及執政府在焉山頂更覺奇峭必有可喜可噩者以足憊不果且聞近多虎往往白晝出沒不常遂不能盡討此山之勝故書之以誌好事之尋遊者

石佛山

咸淳臨安志

在胥山坡下

西湖遊覽志西

聯寶山南面瑞石宋嘉熙間僧鑿石為三佛

瑞石山

一名紫陽山

嘉靖浙江通志在吳山南西湖遊

覽志瑞石山秀石玲瓏岩竇窳窳寒泉涓瀝匯為

澄泓者往往而有清幽徹骨雲翠撲肌湖山奧區

罕與倫比錢塘縣志岩上鐫米南宮書第一山其

勝迹有採芝岩栽藥圃滌凡池尋真路成道樹松

關補衣石青芙蓉紫瑪瑙歸雲洞天籟閣紫竹林

三台石紫陽亭丁仙亭坐忘岩隱仙岩千歲藤白

雲岫瑞石洞飛來石龍窟鼇峰翡翠岩垂雲峰月

波池蟾蜍石蹲獅石丹藥竈翠壁丹崖迎真橋迎

真洞玉蟾穴朝元路透天關望江樓會真樓列仙



堂蓬萊閣閱經閣空翠亭洞陽亭秀石堂遠覽堂

鳴琴室 張寧留題瑞石山房詩風定雲間四壁虛

萬峯深鎖地仙居自疑秦帝停車處人說

瑞石泉 萬曆杭州府志在瑞石山下舊有亭

金星洞 錢塘縣志在紫陽山 王桷金星洞題名有

越闌闔而都山水之勝

橐駝峰 錢塘縣志在紫陽庵側峰尤奇峭 薩都刺

之遊吳山駝峯紫陽洞詩天風吹我登駝峯大山

小山石玲瓏赤霞日射紫瑪瑙白露夜滴青芙蓉

紫陽洞 成化杭州府志在橐駝峰之側 錢塘縣志

傍有巨石嵌空名飛來石 張寧遊紫陽洞詩石級

野人過霜林葉盡羣峯出風岫烟開夕照多誰躡

白雲尋鶴蛻自摩蒼壁寫樵歌登臨日少歸期促

白髮青山奈老何祝時泰紫陽洞秋霽詩古洞美

清曠秋來苦霖積長風捲浮雲霽景晃朝鬼良朋

相攜遊捫蘿訪遺跡聊為一尊聚班荆傍泉石爽

氣暢襟期嵐翠染巾鳥徒倚情自怡觴詠獲所適

谷靜烟霞深迥與塵世隔願言卜幽棲百年謝形

爾絕塵想長嘯恣攀閱遙望大江東空天忽明月

方九叙同作日暮登山椒雲陰尋解駁洞門斂夕

霏林芳吐秋葯仰瞻山鬱葱俯聽泉澆潏矧與良

儔偕彌欣心賞數是月衣已授揆時日在角振鷓



躡仙巖駐顏慕靈藥誰謂道渺冥聊以謝囂濁真人張紫陽一化何綿邈

涼雲洞 山堂肆考在紫陽洞傍 錢塘縣志此洞今塞

雪風洞 明一統志在紫陽庵右 萬曆錢塘縣志雪風洞峰石靈竒岩竇幽絕恍若神仙之所宮

寶山 明一統志在吳山西 聯淺山西湖遊覽志東

接石佛山 蘇軾同秦仲二子雨中遊寶山詩平明已報百吏散半日來陪二子閒立鶴低

昂烟雨裏行人出沒樹林間又寶山新開徑詩藤梢橘刺元無路竹杖撥鞵不用扶風自遠來聞語笑水分流處見江湖回觀佛國青螺髻踏徧仙人白玉壺野客歸時山月上棠梨葉戰暝禽呼

青霞洞 錢塘縣志在寶山 名勝志竒石錯峙作青

霞色 馮夢禎登青霞洞詩翠微深處見雲根石覆長虹露蘚痕洞口也知仙客過青霞一片落

尊殘

焦池 萬曆錢塘縣志寶山有池曰焦池

子午泉 武林紀事元妙觀子午泉以泉溢於子午

二時故名

七寶山 萬曆杭州府志在三茅觀之趾 雞肋編七

寶山南渡時御史中丞辛丙殿中侍御史常同監

察御史魏虹明橐周綱皆居其上呼為五臺山 張右



民七寶山詩叢林寶藏鬱千盤宮闕金銀入望看  
絕頂丹霞橫遠岫半空紫翠落層巒  
薤洞得果山禽步石壇何事風塵同  
躑躅好從方外覓黃冠

七寶峰

錢塘縣志在七寶山南城中觀濤最勝處

壁刻吳山第一峰宋紹興間賜三茅觀古器七世

傳為七寶名或始此

王冕登七寶峯詩層巒開徑隱空青勃窣盤珊眼力生蘿

磴曉風留宿雨石林寒竹動秋聲城隍下瞰紅塵海樓閣高標白玉京夜靜何人吹鳳管碧桃千樹明月華

駱駝嶺

萬曆錢塘縣志七寶山之交

鹿泉

通元觀志在三清殿後宋劉能真夢鹿得泉

故名并以自號泉上鐫一鹿其水久涸

祝時泰觀鹿泉詩吳

嶺同舒眺名泉得縱觀何年來白鹿此駐青鸞色應圖經瑞流從石罅寒清時傳鳳治旋處見龍蟠自洽幽人趣仍為知者歡長歌表靈液一酌百憂寬方九叙同作嘗聞雙白鹿來飲石間泉覩跡今猶在標名豈偶然中和符上善疏鑿自羣仙昔以茅君重今逢羽士傳味寒心自醒氣厚疾應蠲白石宜同煮元霜合並煎任教茶作癖肯令酒當權但願衰顏駐無勞吸葢淵

國朝康熙癸酉道士朱廣基於泉右別蓄一泉仍以鹿

泉名之

石含泉

通元觀志在望鶴亭前山石峭立瑩潔可

愛

吳陳琰石含泉詩鶴鹿雙泉水久枯石含一勺滴成珠聽經贖有紅魚在知我濠梁真樂無



白鶴泉

通元觀志在三茅殿後形如偃月瑩然天

成因白鶴來翔故名

清平山

一作青山

嘉靖仁和縣志在吳山南

王修玉夜登清

平山詩散步林間月門人荷杖從閒尋山下路忽聽上方鐘烟靄迷踈樹星河隱亂峯夜深清露墜鶴唳石門松

郭兒井

成化杭州府志在清平山

雲居山

錢塘縣志上有雲居聖水二寺此山城垠

亘其上其頂為楓嶺寺門對雉堞為中峰和尚道

場

張寧登雲居絕頂詩半村半郭吳山路輕暖輕寒上已天梅影過城湖曲寺櫓聲歸枕浙東泉

舊遊詩酒添新客今日風光似去年清賞未闌幽思發亂峰斜日起叢烟

三佛泉

萬曆杭州府志在雲居山聖水寺

鄧文源三佛泉

銘并序泉在七寶山雲居庵沙門指月所浚也庵始湫溢宋延祐丁巳擴而大之夷高就深出土盈尺得古井甘而易涸歲甲子復深之土工輿石復得皆井甃甃堅完距地踰四尋寒泉芳冽汲用不竭越有神異見佛首三諸色具呈於是續以貞珉塗以黃金諸比丘眾恭敬圍遶歎未曾有巴西鄧文原為之銘曰我觀大地積水所載孰疏鑿是太虛無外掘地及泉視之縈帶如履冥塗破諸障礙其源淵谷其瀉湍瀨不止不流以與井會瑞相見前示我三昧彼壞者石實相不壞是實相故遍恒沙界以一勺甘除世渴愛是相是水無在不在我作銘詞以警盲聵

滴泉

錢塘縣志在雲居山



狗兒山

萬曆杭州府志在清波門內之北為民居

螺螄山

杭州府志一名螺子峰在吳山背取逕必

盤旋曲折而上故名之當吳山腰半高不迤風低  
不障景拾級望湖猶倚翠屏而臨明鏡也

鐵冶嶺

成化杭州府志在雲居山之下杭州府志

嶺脊西下有土阜為元楊鐵厓讀書處

紫坊嶺

錢塘縣志在鐵冶嶺之下今不存

灌肺嶺

咸淳臨安志在清河坊北舊有坡阜今平

為逵路而名尚存

相公井

成化杭州府志在豐寧坊鐵冶嶺宋紹興

間節度使趙密為步帥日浚此井水極清甘軍人

呼為相公井

郭婆井

杭州府志在鐵冶嶺北釀酒煮藥者多汲

之

七修類稿嘉靖己亥浙西半歲無雨井泉俱竭  
惟吳山郭婆井泉自石壁流出宛如平日而他

井之至深者  
惟可渾取之

湧金池

萬曆杭州府志在湧金門裏吳越錢氏時

守將曹杲引西湖水為池

郭祥正湧金池詩眾治  
皆涵碧斯池獨湧金寶

光中夜見不似月華深董嗣杲湧金池詩一道香  
溝壓郭西粉墻低護石堦危短碑數尺鐫何字清



泰三年鑿此池橋市浣衣無定處廟門賣卜  
有靈時碧桃自趨東流水暗老春光水不知

### 西溪路

### 法華山

西湖遊覽志青芝塢又北為法華山去靈

隱山後可里許過北十里為西溪西溪梵隱志西

湖北山一支其陽為竺國靈鷲其陰為法華有晉

法華僧靈蹟因以名山

### 龍駒山

萬曆錢塘縣志在法華山傍一名龍師山

### 石壁山

咸淳臨安志石壁與龍駒法華羣山連接

不能盡名約高四十餘丈占十有餘里東抵西堰

### 橋西止欽賢鄉

### 秦亭山

西湖遊覽志秦亭法華之分脈也杭州府

志高百丈周回三里山饒松竹楊梅薪篠錢塘縣

志在北山棲霞嶺後相傳祖龍駐蹕於此又云秦

少游築亭其上俗訛蜻蜓山自此至留下稱沿山

十八里皆南宋輦道有村曰古蕩

姜圖南過秦亭山詩秦亭斜日

獨徘徊小艇初從河渚來處處舟依蘆港宿家家

門對竹溪開怪人野鴨聞聲沒戀子莎雞接翅回

乘興那辭村落遠為憐寥寂一銜杯李叟純古蕩

詩平野千峰立深林萬木喬山雲晴帶雨溪水暗



藕坡魚百石蠶市繭千金鐘出花宮近  
舟行翠靄深秦源今不悞更擬後時尋

塊泉 錢塘縣志在秦亭山塊下故名俗訛為鬼兒

泉泉出石罅甚甘

碧峰 錢塘縣志在秦亭西其北為洗馬灘

碧沙泉 錢塘縣志在秦亭山西碧峰下

方井 錢塘縣志在秦亭山西三里相傳王方平飲

此泉故名有亭米南宮書額杭州府志正德十年  
里人王槐重建亭鄧鑾為記

黃姑山 萬曆錢塘縣志秦亭山之支

西溪 西湖遊覽志過石人嶺為西溪萬曆杭州府

志相傳宋高宗欲都其地後得鳳凰山乃云西溪

且留下俗稱樓下云萬曆錢塘縣志西溪絡以小

河夾岸皆茶竹梅栗二月梅始花香雪霏霏四面

來襲人居民百許家隱隱深林但見炊烟出林杪

耳 葉紹翁西溪詩一條橫水過前溪村女齊登採  
葉梯獨立衡門春雨細白雞飛上樹梢啼楊蟠

西溪詩為愛西溪好嘗憂溪水窮山源春更落散  
入野田中張良臣過西溪詩罨畫層波蕙草荒冷

雲客路兩田皇梅花到得吹成雪盡是清愁不是  
香胡介西溪竹枝詞四首山行處處曉光開十八

溪邊載舊醉有屋盡從梅裏出無泉不自竹邊來  
溪上女兒鬢蓬蓬鬢邊滿插映山紅逢人問路公



然應指點前溪東復東郎住前溪妾後溪採茶生  
小慣相攜月明各自提筐去一縷茶烟隔竹溪山  
家門戶好支持溪竹澆花任女兒天  
寒日暖渾無事手托松毛補舊籬

大青嶺 西溪百詠序在西溪之南山田石澗逕竹

巖松窈然森秀 釋大善大青嶺詩大青嶺上白雲  
屯嶺下烟霞接梵村草舍哺雞留

荀母竹林思鳳養桐孫坐聽水碓餘千響遠望江  
潮露一痕幾片征帆隨月動遙遙天際出龍門

花塢 錢塘縣志在法華山之塢杭州府志以多花

名地絕幽邈多古菴 沈九如花塢尋吳慶伯不遇  
詩花塢夕陽微青蘿掃白石

山寺不逢人踈鐘度四壁空翠撲衣裳輕風卷巾  
幘饑鼯竄樹間秋禽啄簷隙川原如平生愛此林

泉適相思不相遇明晨已疇昔吳本泰花塢菩薩  
蠻詞停舟躡磴尋花塢娟娟戲蝶迎人舞花艷却

深藏千松與萬篁蜂窠禪舍密咫尺  
遙相隔纔見幾枝花林鐘催暮霞

廟塢 西溪梵隱志塢中有東嶽行宮故名廟前雲

木蔭翳靈風肅然外潭魚黑脊而唇腹皆渥丹

法華泉 西溪百詠序在廟塢法華寺之別院

龍歸塢 輿地紀勝西溪有龍駒塢錢塘縣志龍駒

塢疑即今之龍歸塢西溪百詠序在西溪之東相

傳建炎間高宗幸西溪見此塢清遠驅馬歸之塢

由是名 陳允忠龍歸塢詩松陰竹色晝霏霏極目  
千峰隔翠微滿地白雲香案濕夜深或有

鉢龍歸



石人塢 萬曆錢塘縣志 石人嶺之支 錢塘縣志 塢

口為九沙

河渚 錢塘縣志 本名南漳湖又曰蒹葭深處又曰

渦水俗稱河水沙嶼縈迴秋深荻花如雪故其地

又名秋雪再進為深潭口四圍斷岸非棹不能渡

釋大善蒹葭里詩千頃蒹葭十里洲溪居宜月更宜秋鷗鳧棲水高僧舍鶴鶴巢雲名士樓簷葡萄葉分飛鷺羽荻蘆花散釣魚舟黃橙红柿紫菱角不羨人間萬戶侯張丹入河渚訪陸景宣左城兄弟詩沿岸水荇開入浦草草靡二陸居河渚薄言訪所上蘆蕩魚駛遊梅林雀飛起陰陰陌桑齊修修池竹倚燕掠蜻蜓輕鷺啄魴鯉羨此中何閑閑聞多考槃士槿葉冒頽墉苔花擁廢址朝出走南澗

暮歸由北市少婦能鼓柺儒者並秉耜豈惟梁鴻妻亦有康成婢樵牧既行歌雞犬各歸里羨矣唐國風悠哉葛天氏願以葺薜蘿無事但隱几

梅花泉 錢塘縣志在九沙栢家園左萬曆錢塘縣

志泉從地湧起作梅花瓣深不能尺灌十許頃田

西溪梵隱志味甘美品泉者擬之惠山第二釋大善梅

花泉詩亂草斜灘隱碧窪自憐澄潔映明霞旋旋沙吐三潭乳泛泛星浮五瓣花分似惠山增茗味散為秋雨益田家清泉也道梅花好亦向西溪競物華

千鈞池 錢塘縣志在蔣侯廟前周數百畝多大魚

漁者可得魚千斤故俗名千斤池相傳春深風雨



有赤鯉巨如舴艋來朝神人或見之

謹按姚靖西湖志千  
鈞池一名放生池

金竹嶺 西溪百詠序在石人嶺北 西溪梵隱志滿

峰之竹皆作黃金綠玉之色 釋大善金竹嶺詩萬  
竹叢峰到水湄參差

清影日遲遲顏分綠玉枝偏翠色借黃金葉亦奇  
蕭史引教丹鳳宿仙人曾化赤龍騎如今暫隱寒

岩下得遇風  
雲或有時

白沙山 錢塘縣志在金竹嶺傍遶山為長流澗

長流澗 西溪梵隱志在西溪之東從白沙山金竹

嶺迢遙曲折流至安樂橋每遭亢旱此流不涸

安樂山 或淳臨安志高三十丈周迴三里 錢塘縣

志俗名唐家山近留下

永興湖 錢塘縣志在安樂山下陂塘屈曲中植芰

荷湖寬廣居人載畫舫為勝遊今半為葑田傍為

永興寺

相思嶺 西溪梵隱志在西溪之西上下唐村此嶺

為界

虎頭頭山 萬曆錢塘縣志在西穆塢一峯如虎頰

首



雙鳴泉

西溪梵隱志在相思嶺東

白栗山

錢塘縣志在留下西南三里其前為百丈

里宋開慶間董氏築以通江道

望江尖

錢塘縣志高可眺江傍有大嶺接大青嶺

即三天竺

鄭公尖山

錢塘縣志高四百丈周五里其山多產

薪篠

東穆塢

西溪梵隱志在白栗山之東三里許

趙西塢

西溪梵隱志在白栗山之西三里許

桐塢

錢塘縣志在百丈里前即橫山界

瑪瑙池

西溪百詠序在西溪南出百丈源清如碧

靛池底皆細石圓秀如瑪瑙狀

淡竹坑

西溪百詠序在西溪之南

荆山

錢塘縣志高二百丈周五里內有七十二賢

人峰岡巒圓秀如削有荆山嶺兩溪夾山行匯於

西溪

鳳觜山

錢塘縣志在荆山之麓形如鳥喙故名

象卧山

西溪梵隱志在西溪之溪上埠溪口有一



西湖志 卷六 山儼如象卧故名

季陀山

錢塘縣志在上埠

方山

錢塘縣志一名金印山高五十丈周四里凡

七彎至頂乃方故名山多怪石高皆數仞憑空突

起諸山環遶為西溪最深處

諸長祚遊方山記由北河溯禹航塘折流

西悉桑畦菜陌環匝沃壤舴舻刺刺行苗葉中迎  
舟如帆有積石焉平地介立不連岡以成高不托  
勢以自遠雖無穹窿之致第帆隨波轉面面如琢  
雖東北一逕有如頽落劣得通步好事者時有攀  
陟余亦繼之登山不數武石磧平曠下視田疇鏡  
如指掌而遠舟行白雲流水間出沒如點蟻兩峰  
孤塔隱現霞表有僧行竹逕導余從磬聲入有觀  
音禪院者俯踞其巔地雖樸陋而山水之槩則似

最饒已憇飲其泉泉益甘冽詢之山產也委蛇而  
下梅竹愈勝景更幽冷未幾村犬遙吠漁人忽從  
古松下覓小舟乘片而返幾忘人世間矣吳煌遊  
方山詩山川是處引清暉二月春寒花信稀喜得  
隣翁相對飲從來遊子憺忘歸村深牛犢臨門立  
溪漲魚鷹掠水飛百尺遊絲芳草澗昇平宴賞莫  
違教



