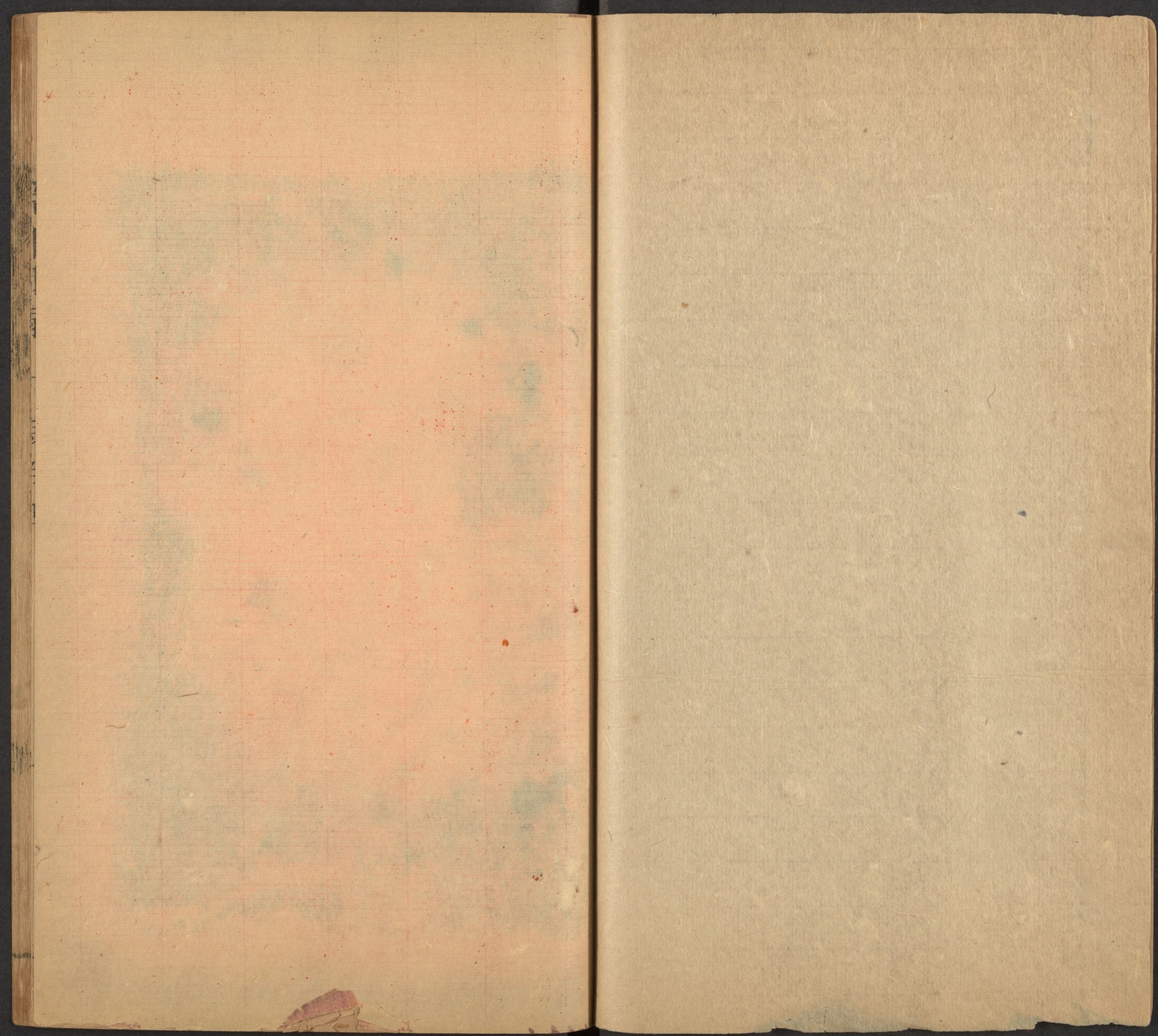


106

CHINESE - JAPANESE LIBRARY OF
HARVARD - YENCHING INSTITUTE
AT HARVARD UNIVERSITY
AUG 11 1936

T 9100.0122





說郛目錄

弓第一百四

洛陽牡丹記

歐陽修

洛陽牡丹記

周氏

陳州牡丹記

張邦基

天彭牡丹記

陸游

越中牡丹記

僧仲殊
闕

牡丹榮辱志

丘璩

揚州芍藥譜

王觀

詩學目錄
梅譜 范成大

梅品 張功甫

花經 張翊

花九錫 羅虬

花目錄 張宗誨
闕

洛陽花木記 周氏

魏王花木志

吳中花品 李英
闕

楚辭芳草譜 謝翱

南方草木狀 稽含

園林草木疏 王方慶
闕

洛陽牡丹記

宋 歐陽修

花品敘第一

哈佛大學漢和
圖書館珍藏印

牡丹出丹州延州東出青州南亦出越州而出洛陽者今為天下第一洛陽所謂丹州紅延州紅青州紅者皆彼土之尤傑者然來洛陽纔得備眾花之一種列第不出三已下不能獨立與洛陽敵而越之花以遠罕識不見齒然雖越人亦不敢自譽以與洛陽爭高下是洛陽者是天下之第一也洛陽亦有黃芍藥

緋桃瑞蓮千葉李紅郁李之類皆不減他出者而洛陽人不甚惜謂之果子花曰某花 云云 至牡丹則不

名直曰花其意謂天下真花獨牡丹其名之著不假曰牡丹而可知也其愛重之如此說者多言洛陽於三河間古善地昔周公以尺寸考日出沒測知寒暑風雨乖與順於此此蓋天地之中草木之華得中氣之和者多故獨與他方異予甚以為不然夫洛陽於周所有之士四方入貢道里均乃九州之中在天地崑崙旁礪之間未必中也又况天地之和氣宜遍四

方上下不宜限其中以自私夫中與和者有常之氣其推於物也亦宜為有常之形物之常者不甚美亦不甚惡及元氣之病也美惡隔并而不相和入故物有極美與極惡者皆得於氣之偏也花之鍾其美與夫癭木擁腫之鍾其惡醜好雖異而得一氣之偏病則均洛陽城圍數十里而諸縣之花莫及城中者出其境則不可植焉豈又偏氣之美者獨聚此數十里之地乎此又天地之大不可考也已凡物不常有而為害乎人者曰災不常有而徒可怪駭不為害者曰

洛陽牡丹記
妖語曰天反時有災地反物爲妖此亦草木之妖而
萬物之一怪也然比夫瘦木擁腫者竊獨鍾其美而
見幸於人焉余在洛陽四見春天聖九年三月始至
洛其至也晚見其晚者明年會與友人梅聖俞遊嵩
山少室緱氏嶺石唐山紫雲洞旣還不及見又明年
有悼亡之戚不暇見又明年以留守推官歲滿解去
只見其蚤者是未嘗見其極盛時然目之所矚已不
勝其麗焉余居府中時嘗謁錢思公于雙桂樓下見
一小屏立坐後細書字滿其上思公指之曰欲作花
品此是牡丹名凡九十餘種余時不暇讀之然余所
經見而今人多稱者纔三十許種不知思公何從而
得之多也計其餘雖有名而不著未必佳也故今所
錄但取其特著者而次第之

姚黃

魏花

細葉壽安

鞞紅

亦曰青
州紅

牛家黃

潛溪緋

左花

獻來紅

葉底紫

鶴翎紅

添色紅

倒暈檀心

朱砂紅

九蕊真珠

延州紅

多葉紫

麤葉壽安

丹州紅

蓮花萼

一百五

鹿胎花

甘草黃

一瓣紅

玉板白

花釋名第二

牡丹之名或以氏或以州或以地或以色或旌其所
 異者而志之姚黃左花魏花以姓著青州丹州延州
 紅以州著細葉粗葉壽安潛溪緋以地著一瓣紅鶴
 翎紅珠砂紅玉板白多葉紫甘草黃以色著獻來紅
 添色紅九蕊真珠鹿胎花倒暈檀心蓮花萼一百五
 葉底紫皆志其異者

姚黃者千葉黃花出於民姚氏家此花之出於今未
 十年姚氏居白司馬坡其地屬河陽然花不傳河陽
 傳洛陽洛陽亦不甚多一歲不過數朶
 牛黃亦千葉出于民牛氏家比姚黃差小
 真宗祀汾陰還過洛陽留宴淑景亭牛氏獻此花名
 遂著

甘草黃單葉色如甘草洛人善別花見其樹知為某
 花云獨姚黃易識其葉嚼之不腥

洛陽牡丹記
魏家花者千葉肉紅花出於魏相仁溥家始樵者於

壽安山中見之斲以賣魏氏魏氏池館甚大傳者云

此花初出時人有欲閱者人稅十數錢乃得登舟渡

池至花所魏氏日收十數緡其後破亡鬻其園今普

明寺後林池乃其地寺僧耕之以植桑麥花傳民家

甚多人有數其葉者云至七百葉錢思公嘗曰人謂

牡丹花王今姚黃真可爲王而魏花乃后也

鞞紅者單葉深紅花出青州一曰青州紅故張僕射

齊賢有第西京賢相坊自青州以駝駝馱其種遂傳

洛中其色類腰帶鞞謂之鞞紅

獻來紅者大多葉淺紅花張僕射罷相居洛陽人有

獻此花者因曰獻來紅

添色紅者多葉花始開而白經日漸紅至其落乃類

深紅此造化之尤巧也

鶴翎紅者多葉花其末白而本肉紅如鴻鵠毛色

細葉粗葉壽安者皆千葉肉紅花出壽安縣錦屏山

中細葉者尤佳

倒暈檀心者多葉紅花凡花近萼色深至其末漸淺

洛陽牡丹記
五

此花自外深色近萼反淺白而深檀點其心此尤可愛

一瓣紅者多葉淺紅花葉杪深紅一點如人以三指

九蕊真珠紅者千葉紅花葉上有一白點如珠而葉密感其蕊焉

一百五者多葉白花洛陽以穀雨爲開候而此花常至一百五日開最先

丹州延州花者皆千葉紅花不知其至洛之因

蓮花萼者多葉紅花青趺三重如蓮花萼

左花者千葉紫花葉密而齊如截亦謂之平頭紫

朱砂紅者多葉紅花不知其所出有民門氏子者善

接花以爲生買地於崇德寺前治花園有此花洛陽豪家尚未有故其名未甚著花葉甚鮮向日視之如

猩血

葉底紫者千葉紫花其色如墨亦謂之墨紫花在藁中旁必生一大枝引葉覆其上其開也比他花可延十日之久噫造物者亦惜之耶此花之出比他花最

洛陽牡丹記
遠傳云唐末有中官爲觀軍容使者花出其家亦謂之軍容紫歲久失其姓氏矣

玉板白者單葉白花葉細長如拍板其色如玉而深檀心洛陽人家亦少有余嘗從思公至福嚴院見之問寺僧而得其名其後未嘗見也

潛溪緋者千葉緋花出於潛溪寺寺在龍門山後本唐相李藩別墅今寺中已無此花而人家或有之本是紫花忽於藂中特出緋者不過一二朶明年移在

他枝洛人謂之轉音篆枝花故其接頭尤難得

鹿胎花者多葉紫花有白點如鹿胎之紋故蘇相禹珪

宅今有之

多葉紫不知其所出初姚黃未出時牛黃爲第一牛黃未出時魏花爲第一魏花未出時左花爲第一左花之前唯有蘇家紅賀家紅林家紅之類皆單葉花當時爲第一自多葉千葉花出後此花黜矣今人不復種也牡丹初不載文字唯以藥載本草然于花中不爲高第大抵丹延巳西及褒斜道中尤多與荆棘無異土人皆取以爲薪自唐則天巳後洛陽牡丹始

洛陽牡丹記
盛然未聞有以名著者如沈宋元白之流皆善詠花
草計有若今之異者彼必形於篇詠而寂無傳焉唯
劉夢得有詠魚朝恩宅牡丹詩但云一叢千萬朵而
已亦不云其美且異也謝靈運言永嘉竹間水際多
牡丹今越花不及洛陽甚遠是洛花自古未有若今
之盛也

風俗記第三

洛陽之俗大抵好花春時城中無貴賤皆插花雖負
擔者亦然花開時士庶競爲遊遨往往於古寺廢宅

有池臺處爲市井張幄帟笙歌之聲相聞最盛於月
陂隄張家園棠棣坊長壽寺東街與郭令宅至花落
乃罷洛陽至東京六驛舊不進花自今徐州李相

迪

爲留守時始進御歲遣牙校一員乘驛馬一日一
夕至京師所進不過姚黃魏花三數朶以菜葉實竹
籠子藉覆之使馬上不動搖以蠟封花蒂乃數日不
落大抵洛人家家有花而少大樹者蓋其不接則不
佳春初時洛人於壽安山中斲小栽子賣城中謂之
山篋子人家治地爲畦塍種之至秋乃接接花工尤

洛陽牡丹譜
著者一人謂之門園子豪家無不邀之姚黃一接頭
直錢五千秋時立券買之至春見花乃歸其直洛人
甚惜此花不欲傳有權貴求其接頭者或以湯中蘸
殺與之魏花初出時接頭亦直錢五千今尚直一千
接時須用社後重陽前過此不堪矣花之木去地五
七寸許截之乃接以泥封裹用軟土擁之以蕪葉作
菴子罩之不令見風日唯南向留一小戶以達氣至
春乃去其覆此接花之法也
用瓦亦奇種花必擇善地盡
去舊土以細土用白歛末一斤和之蓋牡丹根甜多

引蟲食白歛能殺蟲此種花之法也澆花亦自有時
或用日未出或日西時九月旬日一澆十月十一月
三日二日一澆正月隔日一澆二月一日一澆此澆
花之法也一本發數朶者擇其小者去之只留一二
朶謂之打剝惧分其脉也花纔落便翦其枝勿令結
子惧其易老也春初既去蕪菴便以棘數枝置花叢
上棘氣暖可以辟霜不損花芽他大樹亦然此養花
之法也花開漸小於舊者蓋有蠹蟲損之必尋其穴
以硫黃簪之其旁又有小穴如鍼孔乃蟲所藏處花

工謂之氣葱以大鍼點硫黃末鍼之蟲乃死花復盛
此鑿花之法也烏賊魚骨用以鍼花樹入其膚花輒
死此花之忌也

洛陽牡丹記

鄞江周氏

姚黃千葉黃花也色極鮮潔精采射人有深紫檀心
近瓶青旋心一匝與瓶並色開頭可八九寸許其花
本出北邙山下白司馬坡姚氏家今洛中名圃中傳
接雖多淮水北歲有開者大歲間歲乃成千葉餘年
皆單葉或多葉耳水南率數歲一開千葉然不及水
北之歲也蓋本出山中宜高近市多糞壤非其性也
其開最晚在衆花彫零之後芍藥未開之前其色甚

美而高潔之性敷榮之時特異于衆花故洛人貴之
號爲花王城中每歲不過開三數朶都人士女必傾
城往觀鄉人扶老携幼不遠千里其爲時所貴重如
此雖交於水北猶存開者大憲間遊八州千葉繪
勝姚黃靳黃千葉黃花也有深紫檀心開頭可八九
寸許色雖深于姚然精采未易勝也但頻年有花洛
人所以貴之出靳氏之圃因姓得之皆在姚黃之前
洛人貴之皆不減姚花但鮮潔不及姚而無青心之
異焉可以亞姚而居丹州黃之上矣

牛家黃亦千葉黃花其先出于姚黃蓋花之祖也色
有紅與黃相間類一捻紅之初開時也真黃紅汾陰
還駐蹕淑景亭賞花宴諸從臣洛民牛氏獻此花故
後人謂之牛花然色淺于姚黃而微帶紅色其品目
當在姚黃之下矣
千心黃千葉黃花也大率類丹州黃而近瓶碎蕊特
盛異于衆花故謂之千心黃
甘草黃千葉黃花也色紅檀心色微淺于姚黃蓋牛
丹之比焉其花初出時多單葉今名園培壅之盛變

千葉

丹州黃千葉黃花也色淺于蘄而深于甘草黃有檀心深紅大可半葉其花初出時本多葉今名園載接得地間或成千葉然不能歲成就也而後

閔黃千葉黃花也色類甘草黃而無檀心出于閔氏之圃因此得名其品第蓋甘草黃之比歟

女真黃千葉淺黃色花也元豐中出于洛氏銀李氏園中李以爲異獻于大尹潞公公見心愛之命曰女真黃其開頭可八九寸許色類丹州黃而微帶紅溫

潤勻榮其狀色端整類劉師閣而黃諸名圃皆未有然亦甘草黃之比歟

絲頭黃千葉黃花也色類丹州黃外有大葉如盤中有碎葉一簇可百餘分碎葉之心有黃絲數十莖聳起而特立高出于花葉之上故目之爲絲頭黃唯天黃寺僧房中一本特佳它圃未之有也

御袍黃千葉黃花也色與開頭大率類女真黃元豐禮應天院神御花園中植山篋數百忽于其中變此一種因目之爲御袍黃

狀元紅千葉深紅花也色類丹砂而淺葉杪微淡近
萼漸深有此檀心開頭可七八寸其色甚美迥出衆
花之上故洛人以狀元呼之惜乎開頭差小于魏花
而色深過之遠甚其花出安國寺張氏家熙寧初方
有之俗謂之張八花今流傳諸譜甚盛龍歲有此花
又特可貴也

魏花千葉肉紅花也本出晉相魏仁溥園中今流傳
特盛然葉最繁密人有數之者至七百餘葉面大如
盤中堆積碎葉突起圓整如覆鍾狀開頭可八九寸
許其花端麗精采瑩潔異于衆花心洛人謂姚黃爲
王魏花爲后誠爲善評也近年又有勝魏都勝二品
出焉勝魏似魏花而微深都勝似魏花而差大葉微
帶紫紅色意其種皆魏花之所變歟豈寓于紅花本
者其子變而爲勝魏寓于紫花本者其子變而爲都
勝邪

瑞雲紅千葉肉紅花者開頭大尺餘色類魏花微深
然碎葉差大不若魏之繁密也葉杪微卷如雲氣狀
故以瑞雲目之然與魏花迭爲盛衰魏花多則瑞雲

少瑞雲多則魏花少意者草木之妖亦相忌嫉而勢不並立歟

岳山紅千葉肉紅花也本出于嵩岳因此得名色深于瑞雲淺于狀元紅有紫檀心鮮潔可愛花唇微淡近萼漸深開頭可八九寸

間金千葉紅花也微帶紫而類金繫腰開頭可八九寸許葉間有黃蕊故以間金目之其花蓋夫黃蕊之所變也

金繫腰千葉黃花也類間金而無蕊每葉上有金線一道橫于半花上故目之爲金繫腰其花本出于緱氏山中

一捻紅千葉粉紅花也有檀心花葉葉之杪各有深紅一點如美人以胭脂手捻之故謂之一捻紅然開頭差小可七八寸許初開時多青折開時乃變成紅耳

九萼紅千葉粉紅花也莖葉極高大其苞有青趺九重苞未折時特異于衆花花開必先青折數日然後色變紅花葉多皺蹙有類揉草然多不成就偶有成

者開頭盈尺

劉師閣千葉淺紅花也開頭可八九寸許無檀心本出長安劉氏尼之閣下因此得名微帶紅黃色如美人肌肉然瑩白溫潤花亦端整然不常開率數年乃見一花耳

壽安有二種皆千葉肉紅花也出壽安縣錦屏山中其色似魏花而淺淡一種葉差大開頭不大因謂之大葉壽安一種葉細故謂之細葉壽安云

洗妝紅千葉肉紅花也元豐中忽生于銀李園山篋中大率似壽安而小異劉公伯壽兄而愛之謂如美婦人洗去朱粉而見其天真之肌瑩潔溫潤因命今名其品第蓋壽安劉師閣之比歟

蹙金毬千葉淺紅花也色類間金而葉杪鉸蹙間有黃稜斷續于其間因此得名然不知所出之因今安勝寺及諸園皆有之

探春毬千葉肉紅花也開時在穀雨前與一百五相次開故曰探春毬其花大率類壽安紅以其開早故得今名

二色紅千葉紅花也元豐中出于銀李園中于接頭一本上岐分爲二色一淺一深深者類間金淺者類瑞雲始以爲有兩接頭詳細視之實一本也豈一氣之所鍾而有淺深厚薄之不齊歟大尹潞公見而賞異之因命今名間因此許谷然不映復出之因今蹙金樓子千葉紅花也類金繫腰下有大葉如盤盤中碎葉繁密聳起而圓整特高于衆花碎葉鉞蹙互相粘綴中有黃蕊間雜于其間然葉之多雖魏花不及也元豐中生于袁氏之圃

碎金紅千葉粉紅花也色類間金每葉上有黃點數星如黍粟大故謂之碎金紅謂其小而異富貴越山紅樓子千葉粉紅花也本出于會稽不知到洛之因也近心有長葉數十片聳起而特立狀類重臺蓮故有樓子之名形雲紅千葉紅花也類狀元紅微帶緋色開頭大者幾盈尺花唇微白近萼漸深檀心之中皆瑩白類御袍花本出于月波堤之福嚴寺司馬公見而愛之目之爲彤雲紅也

洛陽牡丹記
轉枝紅千葉紅花也蓋間歲乃成千葉假如今年南
之千葉北之多葉明年北之千葉南之多葉每歲互
換故謂之轉枝紅其花大率類壽安云

紫絲旋心千葉粉紅花也外有大葉十數重如盤盤
中有碎葉百許簇于瓶心之外如旋心芍藥然上有
紫粉數十莖高出于碎葉之表故謂之曰紫粉旋心
元豐中生于銀李圃中富貴紅不暈紅壽妝紅玉盤
妝皆千葉粉紅花也大率類壽安而有小異富貴紅
色差深而帶緋紫色不暈紅次之壽妝紅又次之玉
盤妝最淺淡者也大葉微白碎葉粉紅故得玉盤妝
之號

雙頭紅雙頭紫皆千葉花也二花皆並蒂而生如鞍
子而不相連屬者也唯應天院神御花園中有之不
有多葉者蓋地勢有肥瘠故有多葉之變耳培壅得
地力有簇五者然開頭愈多則花愈小矣

左紫千葉紫花也色深于安聖然葉杪微白近萼漸
深突起圓整有類魏花開頭可八九寸大者盈尺此
花最先出國初時生于豪民左氏家今洛中傳接者

雖多然難得真者大抵多轉枝不成千葉雖長壽寺
彌陀院一本特佳歲歲成就舊譜所謂左紫卽齊頭
紫如碗而平不若左紫之繁密圓整而有夫含稜之
異云
紫繡毬千葉紫花也色深而瑩澤葉密而圓整因得
繡毬之名然難得見花大率類左紫云但葉杪色白
不如左紫之唇白也比之陳州紫袁家紫皆大同而
小異耳

安勝紫花也開頭徑尺餘本出于城中千葉安勝院
因此紫得名延歲左紫與繡毬皆難得花唯安勝紫
與大宋紫特盛歲歲皆有故名園中傳接甚多

大宋紫千葉紫花也本出于永寧縣大宋川豪民李
氏之譜因謂大宋紫開頭極盛徑尺餘衆花無比其
大者其色大率類安勝紫云

順聖千葉花也色深類陳州紫每葉上有白縷數道
自唇至萼紫白相間淺深同開頭可八九寸許燕寧
中方有

陳州紫袁家紫一色花皆千葉大率類紫繡毬而圓

整不及也

潛溪終本千葉緋花也有皂檀心色之殷美衆花少與比者出龍門山潛溪寺本後唐相李潘別墅今寺僧無好事者花亦不成千葉民間傳接者雖衆大率皆多葉花耳惜哉

玉千葉白花無檀心莹潔如玉溫潤可愛景祐中開于苑上書宅山篔中細葉繁密類魏花而白今傳接于洛中雖多然難得花不歲成千葉也

玉樓春千葉白花也類玉蒸餅而高有樓子之狀元豐中生于何清縣左氏家獻于潞公因名之曰玉樓春

玉蒸餅千葉白花也本出延州及流傳到洛而繁盛過于延州時花頭大于玉千葉杪瑩白近萼微紅開頭可盈尺每至盛開枝多低亦謂之軟條花云

承露紅多葉紅花也每朵各有二葉每葉之近萼處各成一個鼓子花樣凡有十二個唯葉杪折展與衆花不同其下玲瓏不相倚着望之如雕鏤可愛凌晨如有甘露盈個其香益更旖旎與承露紫大率相類

唯其色異耳

玉樓紅多葉花也色類彤雲紅而每葉上有白縷數

道若雕鏤然故以玉樓目之

一百五者千葉白花也洛中寒食衆花未開獨此花

最先故此貴之

王慈贈千葉白芬也

豐中主千回青洲古月家燻千都公因谷之曰玉

陳州牡丹記

洛陽牡丹之品見于花譜然未若陳州之盛且多也

國戶植花如種黍粟動以頃計政和壬辰春予侍親

在郡時園戶牛氏家忽開一枝色如鶯雛而淡其面

一尺三四寸高尺許柔葩重疊約千百葉其本姚黃

也而于葩英之端有金粉一暈縷之其心紫蕊亦金

粉縷之牛氏乃以縷金黃名之以遮條作棚屋圍幃

復張青纒護之于門首遣人約止遊人人輸千錢乃

復張青纒護之于門首遣人約止遊人人輸千錢乃

復張青纒護之于門首遣人約止遊人人輸千錢乃

得入觀十日間其家數百千予亦獲見之郡首聞之
欲剪以進于內府衆園戶皆言不可曰此花之變易
者不可爲常他時復來索此品何以應之又欲移其
根亦以此爲辭乃已明年花開果如舊品矣此亦草
木之妖也

蘇長公記東武舊俗每歲四月大會於南禪資福
兩寺芍藥供佛而今歲最盛凡七千餘朵皆重跗
紫萼繁麗豐碩中有白花正圓如覆盂其下十餘
葉稍大承之如盤姿格絕異獨出於七十朵之上
云得之於城北蘇氏園中周宰相莒公之別業此
亦異種與牛氏家牡丹並足傳異云

其力以養花而天彭之花遂冠兩川今惟三并李氏
劉村母氏城中蘇氏城西李氏花特盛又有餘力治
亭館以故最得名至花戶連畛相望莫得其姓氏也
天彭三邑皆有花惟城西沙橋上下花尤超絕由沙
橋至壩口崇寧之間亦多佳品自城東抵濛陽則絕
少矣大抵花品近百種然著者不過四十而紅花最
多紫花黃花白花各不過數品碧花一二而已今自
狀元紅至歐碧以類次第之所未詳者姑列其名於
後以待好事者

狀元紅

祥雲

紹興春

胭脂樓

玉腰樓

金腰樓

雙頭紅

富貴紅

一尺紅

鹿胎紅

文公紅

政和春

醉西施

迎日紅

彩霞

疊羅

勝疊羅

瑞露蟬

乾花

大千葉

小千葉

右二十一品紅花

紫綉毬

乾道紫

潑墨紫

葛巾紫

福嚴紫

右五品紫花

禁苑黃

慶雲黃

青心黃

黃氣毬

右四品黃花

玉樓子 劉師哥 玉覆盆

右三品白花

歐碧

右一品碧花

轉枝紅 朝霞紅 灑金紅 瑞雲紅 壽陽紅

探春毬 米囊紅 福勝紅 油紅 青絲紅

紅鵝毛 粉鵝毛 感金毬 間綠樓 銀絲樓

六對蟬 洛陽春 海芙蓉 膩玉紅 內人嬌

朝天紫 陳州紫 袁家紫 御衣紫 斬黃

玉抱肚 大勝瓊 人臉白 玉盤 碧玉盤 界金樓

樓子紅

右三十一品未詳

八種花釋名第二

洛化見紀於歐陽公者天彭徃徃有之此不載載其
著於天彭者彭人爲花之多葉者京花單葉者川花
近歲尤賤川花賣不復售花之舊裁曰祖花其新接
頭有一春兩春者花少而富至三春則花稍多及成

樹花雖益繁而花葉減矣狀元紅者重葉深紅花其
 色與鞞紅潛緋相類而天姿富貴彭人以冠花品多
 葉者謂之第一架葉少而色稍淺者謂之第二架以
 其高出眾花之上故名狀元紅或曰舊制進士第一
 人即賜茜袍此花如其色故以名之祥雲者千葉淺
 紅花妖艷多態而花葉最多花戶王氏謂此花如朶
 雲狀故謂之祥雲紹興春者祥雲子花也色淡佇而
 花尤富大者徑尺紹興中始傳大抵花戶多種花子
 以觀其變不獨祥雲耳胭脂樓者深淺相間如胭脂
 染成重趺累萼狀如樓觀色淺者出於新繁勾氏色
 深者出於花戶宋氏又有一種色稍下獨勾氏花為
 冠金腰樓玉腰樓皆粉紅花而起樓子黃白間之如
 金玉色與胭脂樓同類雙頭紅者並蒂駢萼色尤鮮
 明出於花戶宋氏始秘不傳有謝玉簿者始得其種
 今花戶徃徃有之然養之得地則歲歲皆雙不爾則
 間年矣此花之絕異者也富貴紅者其花葉圓正而
 厚色若新染乾者他花皆落獨此抱枝而槁亦花之
 異者一尺紅者深紅頗近紫色花面大幾尺故以一

尺名之鹿胎紅者鶴領紅子花色紅微帶黃上有白
點如鹿胎極化工之妙歐陽公花品有鹿胎花者乃
紫花與此頗異文公紅者出於西京潞公園亦花之
麗者其種傳蜀中遂以文公名之政和春者淺粉紅
花有絲頭政和中始出醉西施者粉白花中間紅暈
狀如酡顏迎日紅與醉西施同類淺紅花中特出深
紅花開最早而妖麗奪目故以迎日名之彩霞者其
色光麗爛然如霞疊羅者中間瑣碎如疊羅紋勝疊
羅者差大如疊羅此三品皆以形而名之瑞露蟬亦

粉紅花中抽碧心如合蟬狀乾花者粉紅花而分蟬
旋轉其花亦大千葉小千葉皆粉紅花之傑者大千
葉無碎花小千葉則花萼瑣碎故以大小別之此二
十一品皆紅花之著者也紫綉毬一名新紫花蓋魏
花之別品也其花間正如綉毬狀亦有起樓者爲天
彭紫花之冠乾道紫色稍淡而暈紅出未十年潑墨
者新紫花之子花也單葉深黑如墨歐公記有葉底
紫近之葛巾紫花圓正而富麗如世人所戴葛巾狀
福巖紫亦重葉紫花其葉少於紫綉毬莫詳所以得

名按歐公所紀有玉版白出於福嚴院土人云此花亦自西京來謂之舊紫花豈亦出於福嚴耶禁苑黃蓋姚黃之別品也其花閑淡高秀可亞姚黃慶雲黃花葉重馥郁然輪囷以故得名青心黃者其花心正青一本花往往有兩品或正圓如毬或層起成樓子亦與矣黃氣毬者淡黃檀心花葉圓正間背相承敷腴可愛玉樓子者白花起樓高標逸韻自然是風塵外物劉師哥者白花帶微紅多至數百葉纖妍可愛莫知何以得名玉覆盆者一名玉炊餅蓋圓頭白花也碧花止一品名曰歐碧其花淺碧而開最晚獨出歐氏故以姓著大抵洛中舊品獨以姚魏爲冠天彭則紅花以狀元紅爲第一紫花以紫綉毬爲第一黃花以禁苑黃爲第一白花以玉樓子爲第一然戶歲益培接新特間出將不特此而已好事者尚屢書之

風俗記第三

天彭號小西京以其俗好花有京洛之遺風大家至子本花時自太守而下往往卽花盛處張飲帶幙車馬歌吹相屬最盛於清明寒食時在寒食前者謂之

火前花其開稍久火後則易落最喜陰晴相半時謂
之養花天栽接剔治各有其法謂之弄花其俗有弄
花一年看花十日之語故大家例惜花可就觀不敢
輕翦蓋翦花則次年花絕少惟花戶則多植花以俾
利雙頭紅初出時一本花最直至三十千祥雲初出
亦直七八千今尚兩千州家歲常以花餉諸臺及旁
郡蠟蒂筠籃旁午于道予客成都六年歲常得餉然
率不能絕佳淳熙丁酉歲成都帥以善價私售於花
戶得數百苞馳騎取之至成都露猶未晞其大徑尺
夜宴西樓下燭焰與花相映影搖酒中繁麗動人嗟
乎天彭之花要不可望洛中而其盛已如此使異時
復兩京王公將相築園第以相誇尚予幸得與觀焉
其動盪心目又宜何如也明年正月十日山陰陸游

書

牡丹榮辱志

愚叟丘璩

花卉蕃膴於天地間莫踰牡丹其貌正心在莖節蒂
 蕊聳抑檢曠有剛克柔克態遠而視之疑美丈夫女
 子儼衣冠當其前也苟非鍾純淑清粹氣何以傑全
 德於三月內迂愚叟願造化意以榮辱志其事欲姚
 之黃為王魏之紅為妃無所忝冒何哉位既尊矣必
 授之以九嬪九嬪佐矣必隸之以世婦世婦廣矣必
 定之以保傅保傅任矣則彤管位矣則命婦立命婦

立則嬖倖愿嬖倖愿則近屬睦近屬睦則疎族親疎
族親則外屏嚴外屏嚴則宮闈壯宮闈壯則叢脞革
叢脞革則君子小人之分達君子小人之分達則亨
泰屯難之兆繼繼之者莫大乎善也成之者莫大乎
性也稟乎中根本茂矣善歸已色香厚矣如是則施
之以天道順之以地利節之以人欲其裁其接無竭
無滅其生其成不縮不盈非獨爲洛陽一時歡賞之
盛將以爲天下嗜好之勸也

姚黃爲王

名姚黃以其名者非可以中色斥萬乘之尊故
以王以妃示上下等夷也

魏紅爲妃

天子立后以正內治故關雎爲風化之治妃嬪
世婦所以輔佐淑德符家人之封焉然後鵲巢
采蘋采芣列夫人職以助諸侯之政今以魏花
爲妃配乎王爵視崇高富貴一之於內外也

九嬪

牛黃

細葉壽安

九蕊真珠

鶴翎紅

靛紅

潛溪緋

朱砂紅

添色紅

蓮葉九蕊

世婦

麤葉壽安

甘草黃

一捻紅

倒暈檀心

丹州紅

一百五

鹿胎

鞍子紅

多葉紅

獻來紅

今得其十別求異種補之

御妻

玉版白

多葉紫

葉底紫

左紫

添色紫

紅蓮萼

延州紅

駱駝紅

紫蓮萼

蘇州花

常州花

潤州花

金陵花

錢塘花

越州花

青州花

密州花

和州花

自蘇臺會稽至歷陽郡好事者眾栽植尤夥

八十一之數必可備矣

花師傳

莫莢

指佞草

蒲蓮

蕤胎芝

螢火芝

五色靈芝

九莖芝

碧蓮

瑤花

碧桃

花形史

同穎禾

兩歧麥

三春茅

朝日蓮

連理木

蒼葡花

長樂花

花命婦

上品芍藥

黃樓子等

粉口

柳浦

茅山冠子

醉美人

紅纈子

白纈子

黃絲頭

紅絲頭

蟬花

重葉海棠

千葉瑞蓮

花嬖倖

中品芍藥

長命女花

素馨

茉莉

荳蔻

虞美人

丁香

含笑

男真

鴛鴦草 出蜀 女真 七寶花

石蟬花 出蜀 玉蟬花 出蜀

花近屬 紅蘭 桂花

瓊花 紅蘭 桂花

婆羅花 棣棠 迎春

黃拒霜 黃雞冠 忘憂草

金鈴菊 酴醾 山茶

千葉石榴 玉蝴蝶 黃酴醾 出蜀

玉屑 玉蝴蝶 黃酴醾

花疎屬 麗春 七寶花 出蜀 石瓜花 出蜀

石巖 千葉菊 紫菊

添色拒霜 出蜀 羞天花 金錢

金鳳 山丹 吉貝

木蓮花 石竹 單葉菊

滴滴金 紅雞冠 矮雞冠

黃蜀葵 千葉郁李

花威里

旌節 玉盤金盞 鷲毛金鳳出蜀中

瑞聖 瑞香 御米

都勝 玉簪

花外屏 玉簪

金沙 紅薔薇 黃薔薇

玫瑰 刺紅

紅薇 紫薇 朱槿

白槿 海木瓜 錦帶

杜鵑 梔子 紫荊

史君子 凌霄 木蘭

百合 紫荊

花宮闈 各俱 青

諸類桃 諸類李 諸類梨

諸類杏 紅梅 早梅

櫻桃 山櫻 蒲桃

木瓜 桐花 栗花

棗花 木錦 紅焦

花叢脞

紅蓼

牽牛

鼓子

芫花

蔓陀羅

金燈

射干

水蓼

地錦

地釘

黃躑躅

野薔薇

薺菜花

夜合

蘆花

楊花

金雀兒

菜花

花君子

溫風

細雨

清露

暖日

微雲

沃壤

永晝

油幕

朱門

甘泉

醇酒

珍饌

新樂

名倡

富家

花小人

狂風

猛雨

赤口

苦寒

蜜蜂

蝴蝶

螻蟻

蚯蚓

白晝青蠅

黃昏蝙蝠

飛塵

妬芽

蠹

麝香

桑螵蛸

花亭泰

閏三月

主人多喜事

妻孥不倦排當

子弟韞藉

欲謝時待解醒

借園亭張筵

花屯難

醜婦妬與隣

盛開值私忌

和園賣與屠沽

賞處着碁鬪茶

感開債主臨門

露頭跣足對酌

剪時和花眼

頭戴如廁

酥煎了下來飯

園吏澆濕糞

五風十雨

婢能歌樂青醜

僮僕勤幹

正開值生日

門僧解栽接

從貧處移入富家

猥人愛與嫌

主人慳鄙

三月內霜雹

筵上持七八

箔子遮圍

遭權勢人乞接頭

正歡賞酗酒

聽唱辭傳家宴

凋落後茗帚掃

落村僧道士院觀裏

煎藥吹風

藥和味法

靈煎製法

參附貴主

賞與善基

花味國寶

益開前法

楊州芍藥譜

宋書王觀野而對始錄其始亦不

天地之功至大而神非人力之所能竊勝惟聖人爲

能體法其神以成天下之化其功蓋出其下而曾不

少加以力不然天地固亦有間而可窮其用矣余嘗

論天下之物悉受天地之氣以生其小大短長辛酸

甘苦與夫顏色之異計非人力之可容致巧於其間

也今洛陽之牡丹維揚之芍藥受天地之氣以生而

小大淺深一隨人力之工拙而移其天地所生之性

故竒容異色間出於人間以人而盜天地之功而成之良可恠也然而天地之間事之紛紜出於其前不得而曉者此其一也洛陽風土之詳已見於今歐陽公之記而此不復論維揚大抵土壤肥膩於草木爲宜禹貢曰厥草惟夭是也居人以治花相尚方九月十月時悉出其根滌以甘泉然後剝削老硬病腐之處揉調沙糞以培之易其故土凡花大約三年或二年一分不分則舊根老硬而侵蝕新芽故花不成就分之數則小而不舒不分與分之太數皆花之病也花之顏色之深淺與葉蕊之繁盛皆出於培壅剝削之力花旣萎落亟剪去其子屈盤枝條使不離散故脉理不上行而皆歸於根明年新花繁而色潤雜花根窠多不能致遠惟芍藥及時取根盡取本土貯以竹席之器雖數千里之遠一人可負數百本而不勞至於他州則壠以沙糞雖不及維揚之盛而顏色亦非他州所有者比也亦有踰年卽變而不成者此亦係夫土地之宜不宜而人力之至不至也花品舊傳龍興寺山子羅漢觀音彌陀之四院冠於此州其後

六 藥譜
民間稍稍厚賂以勾其本壠培治事遂過於龍興之
四院今則有朱氏之園最爲冠絕南北二圃所種幾
於五六萬株意其自古種花之盛未之有也朱氏當
其花之盛開飾亭宇以待來游者逾月不絕而朱氏
未嘗厭也揚之人與西洛不異無貴賤皆喜戴花故
開明橋之間方春之月拂旦有花市焉州宅舊有芍
藥廳在都廳之後聚一州絕品於其中不下龍興朱
氏之盛往歲州將召移新守未至監護不密悉爲人
盜去易以凡品自是芍藥廳徒有其名爾今芍藥有
三十四品舊譜只取三十一種如緋單葉白單葉紅
單葉不入名品之內其花皆六出維揚之人甚賤之
余自熙寧八年季冬守官江都所見與夫所聞莫不
詳熟又得八品焉非平日三十一品之比皆世之所
難得今悉列于左舊譜三十一品分上中下七等此
前人所定今更不易

上之上

冠羣芳

大旋心冠子也深紅堆葉頂分四五旋其英密簇廣

可及半尺高可及六寸艷色絕妙可冠羣芳因以名之枝條硬葉疎大

賽羣芳

小旋心冠子也漸添紅而緊小枝條及綠葉並與大旋心一同凡品中言大葉小葉堆葉者皆花葉也言綠葉者謂枝葉也

寶粧成

髻子也色微紫於上十二大葉中密生曲葉回環裹抱團圓其高八九寸廣半尺餘每一小葉上絡以金線綴以玉珠香欺蘭麝奇不可紀枝條硬而葉平

盡天丁

柳浦青心紅冠子也於大葉中小葉密直妖媚出衆儻非造化無能爲也枝硬而綠葉青薄

曉粧新

白纈子也如小旋心狀頂上四向葉端點小殷紅色每一朶上或三點或四點或五點象衣中之點纈也綠葉甚柔而厚條硬而絕低

點粧紅

紅纈子也色紅而小並與白纈子同綠葉微似瘦長
上之下

疊香英

紫樓子也廣五寸高盈尺於大葉中細葉二三十重

上又聳大葉如樓閣狀枝條硬而高綠葉疎大而尖

柔

積嬌紅

紅樓子也色淡紅與紫樓子不相異

中之上

醉西施

大軟條冠子也色淡紅惟大葉有類大旋心狀枝條
軟細漸以物扶助之綠葉色深厚疎而長以柔

道粧成

黃樓子也大葉中深黃小葉數重又上展淡黃大葉
枝條硬而絕黃綠葉疎長而柔與紫紅者異此品非
今日之黃樓子也乃黃絲頭中盛則或出四五大葉
小類黃樓子蓋本非黃樓子也

掬香瓊

青心玉板冠子也本自茅山來白英團掬堅密平頭
枝條硬而綠葉短且光

素粧殘

退紅茅山冠子也初開粉紅卽漸退白青心而素淡
稍若大軟條冠子綠葉短厚而硬

試梅棗

白冠子也白纈中無點纈者是也

淺粧勻

粉紅冠子也是紅纈中無點纈者也

中之下

醉嬌紅

深紅楚州冠子也亦若小旋心狀中心緊堆大葉葉
下亦有一重金線枝條高綠葉疎而柔

擬香英

紫寶相冠子也紫樓子心中細葉上不堆大葉者

妬嬌紅

紅寶相冠子也紅樓子心中細葉上不堆大葉者

縷金囊

金線冠子也稍似細條深紅者於大葉中細葉下抽
金線細細相雜條葉並同深紅冠子者雖大葉香
下之上

怨春紅

硬條冠子也色絕淡甚類金線冠子而堆葉條硬而
綠葉疎平稍若柔

妬鶯黃

黃絲頭也於大葉中一簇細葉雜以金線條高綠葉
疎柔

蘸金香

蘸金蕊紫單葉也是髻子開不成者於大葉中生小
葉小葉尖蘸一線金色是也

試濃粧

緋多葉也緋葉五七重皆平頭條赤而綠葉硬青紫
色

下之中

宿粧殷

紫高多葉也條葉花並類緋多葉而枝葉絕高平頭

凡檻中雖多無先後並開齊整也

取次粧

淡紅多葉也色絕淡條葉正類緋多葉亦平頭也

聚香絲

紫絲頭也大葉中一叢紫絲細細是也枝條高綠葉

疎而柔

簇紅絲

紅絲頭也大葉中一簇紅絲細細是也枝葉並同紫

者

下之下

效殷粧

小矮多葉也與紫高多葉一同而枝條低隨燥濕而

出有三頭者雙頭者鞍子者銀絲者俱同根而土地

肥瘠之異者也

會三英

三頭聚一萼而開

合歡芳

雙頭並蒂而開一朶相背也

擬繡鞮

鞍子也兩邊垂下如所乘鞍狀地絕肥而生

銀含稜

也葉端一稜白色

新收八品

御叙黃雙

黃而葉疎葉差深散出於葉間其葉端色又微碧高廣類黃樓子也此種宜升絕品

黃樓子

盛者五七層間以金線其香尤甚

袁黃冠子

宛如髻子間以金線色比鮑黃

峽石黃冠子

如金線冠子其色深如鮑黃

鮑黃冠子

大抵與大旋心同而葉差不旋色類鷺黃

楊花冠子

多葉白心色黃漸拂淺紅至葉端則色深紅間以金

線

湖纈

紅色深淺相雜類湖纈

龜池紅

開須並萼或三頭者大抵花類軟條也

後論

維揚東南一都會也自古號爲繁盛自唐末亂離羣
雄據有數經戰焚故遺基廢迹往往蕪沒而不可見
今天下一統井邑田野雖不及古之繁盛而人皆安

生樂業不知有兵革之患民間及春之月惟以治花
木飾亭榭以往來遊樂爲事其幸矣哉揚之芍藥甲
天下其盛不知起於何代觀其今日之盛古想亦不
減於此矣或者以謂自有唐若張祐杜牧盧仝崔涯
章孝標李嶸王播皆一時名士而工於詩者也或觀
於此或遊於此不爲不久而略無一言一句以及芍
藥意其古未有之始盛於今未爲通論也海棠之盛
莫甚於西蜀而杜子美詩名又重於張祐諸公在蜀
日久其詩僅數千篇而未嘗一言及海棠之盛張祐

六齋詩
十
輩詩之不及芍藥不足疑也芍藥三十一品乃前人
之所次余不敢輒易後八品乃得於民間而最佳者
然花之名品時或變易又安知止此八品而已哉後
將有出茲八品之外者余不得而知當俟來者以補
之也

梅譜

并序

宋 范成大

梅天下尤物無問智賢愚不肖莫敢有異議學圃之
士必先種梅且不厭多他花有無多少皆不繫重輕
余於石湖玉雪坡既有梅數百本比年又於舍南買
王氏儼舍七十楹盡拆除之治爲范村以其地三分
之一與梅吳下栽梅特盛其品不一今始盡得之隨
所得爲之譜以遺好事者

江梅遺核野生不經栽接者又名直脚梅或謂之野

梅凡山間水濱荒寒清絕之趣皆此本也花稍小而疎瘦有韻香最清實小而硬

早梅花勝直脚梅吳中春晚二月始爛熳獨此品於冬至前已開故得早名錢塘湖上亦有一種尤開早余嘗重陽日親折之有橫枝對菊開之句符都賣花者爭先爲奇冬初所未開枝置浴室中薰蒸令折強名早梅終瑣碎無香余頃守桂林立春梅已過元夕則嗜青子皆非風土之正杜子美詩云梅蕊臘前破梅花年後多惟冬春之交正是花時耳

官城梅吳下圃人以直脚梅擇他本花肥實美者接之花遂敷腴實亦佳可入剪造唐人所稱官梅止謂在官府園圃中非此官城梅也

消梅花與江梅官城梅相似其實圓小鬆脆多液無滓多液則不耐日乾故不入剪造亦不宜熱惟堪青噉比梨亦有一種輕鬆者名消梨與此同意古詩古梅會稽最多四明吳興亦間有之其枝樛曲萬狀蒼蘚鱗皴封滿花身又有苔鬚垂於枝間或長數寸風至綠絲飄飄可玩初謂古木久歷風日致然詳考

會稽所產雖小株亦有苔痕蓋別是一種非必古木
余嘗從會稽移植十本一年後花雖盛發苔皆剝落
殆盡其自湖之武康所得者卽不變移風土不相宜
會稽隔一江湖蘓接壤故土宜或異同也凡古梅多
苔者封固花葉之眼惟罅隙間始能發花花雖稀而
氣之所鍾豐腴妙絕苔剝落者則花發仍多與常梅
同去城都二十里有臥梅偃蹇十餘丈相傳唐物也
謂之梅龍好事者載酒遊之清江酒家有大梅如數
間屋傍枝四垂周漕可羅坐數十人任子嚴運使買
得作凌風閣臨之因遂進築大圃謂之盤園余生平
所見梅之奇古者惟此兩處爲冠隨筆記之附古梅
後

重葉梅花頭甚豐葉重數層盛開如小白蓮梅中之
奇品花房獨出而結實多雙尤爲瑰異極梅之變化
工無餘巧矣近年方見之蜀海棠有重葉者名蓮花
海棠爲天下第一可與此梅作對

綠萼梅凡梅花跗蒂皆絳紫色惟此純綠枝梗亦青
特爲清高好事者比之九疑仙人萼綠華京師良嶽

有萼綠華堂其下專植此本人間亦不多有爲時所
貴重吳下又有一種萼亦微綠四邊猶淺絳亦自難
得
百葉緗梅亦名黃香梅亦名千葉香梅花葉至二十
餘瓣心色微黃花頭差小而繁密別有一種芳香比
常梅尤穠美不結實

紅梅粉紅色標格猶是梅而繁密則如杏香亦類杏
詩人有北人全未識渾作杏花看之句與江梅同開
紅白相映園林初春絕景也梅聖俞詩云認桃無綠

葉辨杏有青枝當時以爲著題東坡詩云詩老不知
梅格在更看綠葉與青枝蓋謂其不韻爲紅梅解嘲
云承平時此花獨盛於姑蘓晏元獻公始移植西岡
圃中一日貴游賂園吏得一枝分接由是都下有二
本嘗與客飲花下賦詩云若更開遲三二月北人應
作杏花看客曰公詩固佳待北俗何淺也晏笑曰儻
父安得不然王琪君玉時守吳郡聞盜花種事以詩
遺公曰館娃宮北發精神粉瘦瓊寒露葢新園吏無
端偷折去鳳城從此有雙身當時罕得如此比年展

轉移接殆不可勝數矣世傳吳下紅梅詩甚多惟方
子通一篇絕唱有紫府與丹來換骨春風吹酒上凝
脂之句不然王與苻王部中吳越間盜亦與此以
鴛鴦梅多葉紅梅也花輕盈重葉數層凡雙果必並
蒂惟此一蒂而結雙梅亦尤物

杏梅花比紅梅色微淡結實甚匾有爛斑色全似杏
味不及紅梅

蠟梅本非梅類以其與梅同時香又相近色酷似蜜
脾故名蠟梅凡三種以子種出不經接花小香淡其
品最下俗謂之狗蠅梅經接花疎雖盛開花常半含
名磬口梅言似僧磬之口也最先開色深黃如紫檀
花密香穠名檀香梅此品最佳蠟梅香極清芳殆過
梅香初不以形狀貴也故難題詠山谷簡齋但作五
言小詩而已此花多宿葉結實如垂鈴尖長寸餘又
如大桃奴子在其中

後序

梅以韻勝以格高故以橫斜疎瘦與老枝恠奇者爲
貴其新接穉木一歲抽嫩枝直上或三四尺如酴醿

梅詩
五
薔薇輩者吳下謂之氣條此直宜取實規利無所謂
韻與格矣又有一種糞壤力勝者於條上茁短橫枝
狀如棘針花密綴之亦非高品近世始畫墨梅江西
有楊補之者尤有名其徒倣之者實繁觀楊氏畫大
略皆氣修耳雖筆法奇峭去梅實遠惟廉宣仲所作
差有風致世鮮有評之者余故附之譜後

梅品

宋 張功甫

序曰梅花爲天下神奇而詩人尤所酷好淳熙歲乙
巳予得曹氏荒圃於南湖之濱有古梅數十散輟地
十畝移種成列增取西湖北山別圃紅梅合三百餘
本築堂數間以臨之又挾以兩室東植千葉緗梅西
植紅梅各一二十章前爲軒楹如堂之數花時居宿
其中環潔輝映夜如對月因名曰玉照復開澗環繞
小舟往來未始半月捨去自是客有遊桂隱者必求

觀焉頃者太保周益公秉鈞予嘗造東閣坐定首顧
予曰一棹徑穿花十里滿城無此好風光益予舊詩
尾句衆客相與歎豔於是遊玉照者又必求觀焉值
春凝寒又能留花過孟月始盛名人才士題詠層委
亦可謂不負此花矣但花豔並秀非天時清美不宜
又標韻孤特若三閭首陽二子寧稿山澤終不肯頰
首屏氣受世俗湔拂間有身親貌悅而此心落落不
相領會甚至於污褻附近畧不自揆者花雖眷客然
我輩胸中空惆幾爲花呼叫稱寃不特三歎而足也
因審其性情思所以爲獎護之策凡數月乃得之今
疏花宜稱憎嫉榮寵屈辱四事總五十八條揭之堂
上使來者有所警省且示人徒知梅花之貴而不能
愛敬也使與予之言傳布流誦亦將有媿色云

花宜稱凡二十六條

爲澹陰爲曉日爲薄寒爲細雨爲輕烟爲佳月爲夕
陽爲微雪爲晚霞爲珍禽爲孤鶴爲清溪爲小橋爲
竹邊爲松下爲明窻爲踈籬爲蒼厓爲綠苔爲銅瓶
爲紙帳爲林間吹笛爲膝上橫琴爲石枰下棋爲掃

雪煎茶爲美人澹粧簪戴

花憎嫉凡十四條

爲狂風爲連雨爲烈日爲苦寒爲醜婦爲俗子爲老
鴉爲惡詩爲談時事爲論差除爲花徑喝道爲對花
張緋幙爲賞花動鼓板爲作詩用調羹驛使事

花榮寵凡六條

爲烟塵不染爲鈴索護持爲除地鏡淨落瓣不溜爲
王公旦夕留盼爲詩人閣筆評量爲妙妓澹粧雅歌

花屈辱凡十二條

爲主人不好事爲主人慳鄙爲種富家園內爲與麝
婢命名爲蟠結作屏爲賞花命猥妓爲庸僧墮下種
爲酒食店內挿甌爲樹下有狗矢爲枝下晒衣裳爲
青紙屏粉畫爲生猥巷穢溝邊

引錄... 詩用... 美... 驛... 使... 事

青... 氣... 似... 畫... 為... 主... 界... 昔... 燕... 戴... 豔

為... 西... 食... 古... 內... 耗... 歿... 為... 堪... 拜... 甫... 餘... 天... 為... 林... 不... 配... 亦... 樂... 為

歿... 命... 各... 為... 翻... 翻... 於... 氣... 為... 賞... 菲... 命... 聚... 效... 為... 肅... 曾... 熙... 不... 蘇

為... 主... 入... 不... 獲... 事... 為... 主... 入... 劉... 猶... 為... 蘇... 富... 寒... 園... 內... 為... 與... 翁

花經

宋 張翊

辛夷

四翊世本長安因亂南來先主耀置上列時邦西平

昌令卒翊好學多思致嘗戲造花經以九品九命

升降次第之時服其允當

垂絲海棠

一品九命

牡丹

紫風流

二品八命

紫風流

紫風流

酴醾

紫風流

異名

二品八命

瓊花

蕙

巖桂

茉莉

含笑

異香

三品七命

牡丹

牡丹

芍藥

蓮

簷蔔

丁香

碧桃

垂絲海棠

千葉桃

學公思廷嘗題

此對以

四品六命

長安因瀾南來

此對置土

菊

杏

辛夷

豆寇

後庭

忘憂

櫻桃

林禽

梅

五品五命

木香

散

楊花

月紅

梨花

千葉李

桃花

石榴

六品四命

牡丹

玉

聚八仙

金沙

寶相

紫薇

凌霄

海棠

七品三命

海棠

海棠

散花

真珠

粉團

郁李

薔薇

米囊

木瓜

山茶

迎春

玫瑰

金燈

木筆

金鳳

夜合

躑躅

金錢

錦帶

石蟬

八品三命

杜鵑

大清

滴露

刺桐

木蘭

雞冠

錦被堆

九品一命

芙蓉

牽牛

木樨

葵

胡葵

鼓子

石竹

金蓮

金帶

金帶

石蟬

八品

金蠶

芙蓉

時葵

蓮花

芙蓉

牽牛

木蘭

火品一命

花九錫

唐青羅虬

花九錫亦須蘭蕙梅蓮輩乃可披襟若芙蓉躑躅
望仙山木野草直惟阿耳尚錫之云乎

重頂帷

障風

金剪刀

剪折

甘泉

浸

玉缸

貯

雕文臺座

安置

畫圖

宜式木

翻曲

香月風和味美醕

賞

新詩

詠

附韓熙載五宜說

對花焚香有風味相和其妙不可言者

木犀宜龍腦

酴醾宜沉水

蘭宜四絕

含笑宜麝

簷蔔宜檀

附陳仲醇花寵幸

梅芬傲雪偏饒吟魂
杏蕊嬌春最憐粧鏡

梨花帶雨青閨斷腸
荷氣臨風紅顏露齒

海棠桃李爭豔綺席
牡丹芍藥乍迎歌扇

芳桂一枝足開笑語
幽蘭盈把堪贈化儔

以此引類連情境趣多合

附袁中郎花沐浴

浴梅宜隱士
浴海棠宜韻致客

浴牡丹芍藥宜靚粧妙女

浴榴宜艷色婢
浴木樨宜清慧兒

浴蓮宜道士
浴菊宜好古而奇者

浴臘梅宜清瘦僧

洛陽花水記

洛陽花水記

洛陽花水記

洛陽花水記

洛陽花水記

洛陽花水記

洛陽花水記

洛陽花水記

洛陽花水記

洛陽花水記 洛陽花水記 洛陽花水記

予少時聞洛陽花卉之盛甲于天下嘗恨皆未能盡

觀其繁盛妍麗竊有憾焉熙寧中長兄倅絳因自東

都謁告徃省親三月過洛始得遊精藍名圃賞及牡

丹然後信謂向之所聞為不虛矣會迫于官期不得

從容遊覽元豐四年予蒞官于洛吏事之暇因得博

求譜錄得唐李衛公平泉花木記范尚書歐陽叅政

二譜按名尋討十始見其七八焉然范公所述五十

二品可攷者纔三十八歐之所錄者二篇而已其敘
錢思公雙桂樓下小屏中所錄九十餘種但槩言其
畧耳至于花之名品則莫得而見焉因以余耳目之
所聞見及近世所出新花叅按三賢所錄者凡百餘
品其亦殫于此乎然前賢之所記與天下之所知洛
之所植牡丹而已至于芍藥天下以維楊爲稱首然
而知洛之所植其名品不減維楊而開頭之種殆不
如也又若天下四方所產珍藂佳卉得一千園館足
以爲美景異致者洛中靡不兼有之然天下之人徒
知洛土之宜花而未知洛陽衣冠之淵藪王公將相
之圃第鱗次而櫛比其宦于四方者舟運車輦政之
于窮山遠徼而又得沃美之土與洛人之好事者又
善植此所以天下莫能擬其美且盛也今摭舊譜之
所未載得芍藥四十餘品雜花二百六十餘品敘于
後非敢貽諸好事者將以待退居灌園按譜而求其
可致者以備亭館之植云耳元豐五年二月日

牡丹

千葉五十九品
多葉五十品

千葉黃花其別十

姚黃 勝姚黃 牛家黃 千心黃

耳草黃 丹州黃 閔黃 女真黃

絲頭黃 御袍黃

千葉紅花其別三十四

狀元紅 魏花 勝魏 紅都勝

紫都勝 瑞雲紅 岳山紅 間金紅

金繫腰 一捻紅 九萼紅 劉師閣

大葉壽安 細葉壽安 洗妝紅 感金毬

探金毬 二色紅 感金樓子 碎金紅

彫雲紅 轉枝紅 蓋園紅 越山紅樓子

紫絲旋心 富貴紅 不暈紅 壽妝紅

玉盤妝 雙頭紅 亦多開葉 遇仙紅 簇四簇五

千葉紫花其別十

雙頭紫 左紫 紫繡毬 安勝紫

大宋紫 順聖紫 陳州紫 袁家紫

婆臺紫 平頭紫

千葉緋花一

潛溪緋

千葉白花其別有四

玉千葉

玉樓春

玉蒸餅

多葉紅花其別三十二

鞞紅

大紅

濕紅

承露紅

有十二個子

添色紅

深似鶴翎

鶴翎紅

朱砂紅

揉紅

胭脂紅

獻來紅

賀紅

大暈紅

林家紅

色深紅

兩京強

觀音紅

青州紅

玉樓紅

雙頭紅

汝州紅

獨看紅

鹿胎紅

綴州紅

試妝紅

玲瓏紅

青線稜

延州紅

蘇家紅

白馬山

夾黃蕊

丹州紅

柿紅

唐家紅

多葉紫花其別十四

淡墨紫

冠子紫

葉底紫

光紫

段家紫

銀合稜

左紫之單葉者

經箴紫

蓮花萼

大紫

亦名長壽紫

索家紫

陳州紫

雙頭紫

承露紫

唐家紫

多葉黃花其別三

絲頭黃

呂黃

古姚黃

多葉白花一

玉醜白

芍藥

千葉黃花其別十六

御衣黃

凌雲黃

南黃樓子

尹家黃樓子

銀褐樓子

表黃

延壽黃

硤石黃

新安黃

壽安黃

温家黃

郭家黃

青心鮑黃

紅心鮑黃

絲頭黃

黃纈子

千葉紅花其別六

紅樓子

紅冠子

朱砂旋心

硬條旋心

斑幹旋心

深紅小魏花

淡紅小魏花

紅纈子

靈山纈子

馬家紅

楚州冠子

四峰兒

醉西施

剪平紅

茆山冠子

柳圍新接

紅絲頭

千葉紫花其別六

紫樓子

龍間紫

紫按子

粉面紫

紫絲頭

千葉白花二

玉樓子 白纈子

千葉桃花 二品

緋樓子

雜花八十二品

瑞香

紫色本出廬山宜陰翳延

黃瑞香

川海棠

垂絲海棠

名軟條

杜海棠

淡者

黃海棠

繡綿海棠

一名嬌

南海棠

黃香梅

紅香梅

千葉

臙梅

黃千葉

紫梅

千葉

雪香

千葉

海石榴

散水

單葉

千葉散水

垂絲散水

玉瓏瓏

真珠花

玉屑花

錦帶花

大錦帶

細葉錦帶

文冠花

紅龍栢

白龍栢

紫龍栢

山茶

臙月開

晚山茶

寒食開

粉紅山茶

白山茶

棣棠

單葉

千葉棣棠

二色郁李

白郁李

千葉一名玉帶

單葉郁李

千葉櫻桃

垂絲櫻桃

山桃

山木瓜

軟條木瓜

紅薇

緋薇

紫薇

千葉紅梨

石藍

玉拂子

木犀

木蘭

似木筆但木高丈餘開花與牡丹同時發

木筆

似木蘭但木極大乃有花花正月初發

各易花

辛夷

紫荆

瓊花

八仙而香者

玉蝴蝶

八仙花

丁香花

百結花

迎春花

金纏花

黃雀兒

映山紅

卽紅躑躅

頰桐

一名百日花

紅木梨

千葉木梨

芙蓉

亦名拒霜

千葉芙蓉

黃芙蓉

千葉

千葉朱槿

三春花

一名長命

莎蘿花

抹厲花

素馨花

佛桑花

夜合花

黃夜合

檉柳

倒仙花

紅蕉

仙人耳墜

一名滿堂花

連翹花

鷺鷥兒花

千葉秋花

菓子花

桃之別三十類

小桃

十月桃

出西太乙宮

冬桃

至冬方熟

蟠桃

一名餅子桃千葉

千葉纏桃

二色桃

一枝上二色

合歡二色桃

朵上二色

千葉緋桃

千葉碧桃

大御桃

金桃

銀桃

白桃

崑崙桃

慇利核桃

胭脂桃

白御桃

旱桃

油桃

人桃

密桃

平頂桃

胖桃

紫葉大桃

社桃

方桃 邠州桃 圃田桃 紅穰利核桃

光桃 無毛

梅之別六

紅梅 千葉黃香梅 蟠梅

消梅 蘇梅 水梅

杏之別十六

金杏 銀杏 水杏 香白杏

纏金杏 赤腴杏 真大杏 詐赤杏

大緋杏 撮帶金杏 晚紅杏 黃杏

方頭金杏 千葉杏 黑葉杏 梅杏

梨之別二十七

水梨 紅梨 雨梨 濁梨

鵝梨 穰梨 消梨 乳梨

袁家梨 車寶梨 紅鵝梨 敷鵝梨

大浴梨 甘棠梨 紅消梨 秦王指消梨

早接梨 鳳西梨 密指梨 晷羅梨

細帶晷羅 棒槌梨 清沙爛 棠梨

壓沙梨 梅梨 榲桲梨

李之別二十七

粉紅桃 花紅 御李 梨 操李 麝香李

北京水李 珍珠李 真桃李 粉香李

小桃李 偏縫李 密綠李 胡天李

黃其李 麥熟李 揀枝李 牛心李

紫灰李 冬李 晚李 焦紅李

金條李 橫枝李 涪帶李 纏枝李

漿水李 憲臺李 嘉慶李

櫻桃之別十一

紫櫻桃 臍櫻桃 滑臺櫻桃 朱皮櫻桃

臍嘴櫻桃 早櫻桃 一名熱熟子 吳櫻桃

水焰兒櫻桃 甜菓子 急溜子

千葉櫻桃

石榴之別九

千葉石榴 粉紅石榴 黃石榴 青皮石榴

水晶漿榴 朱皮石榴 重臺榴 東京奉慈觀出此

水晶甜榴 銀舍利石榴 偃師縣出

林檎之別六

各易...

密林檎 花紅林檎 水林檎 金林檎

轉身林檎 操林檎

木瓜之別五 重臺 賈出 東京

山木瓜 軟條木瓜 宣州木瓜 香木瓜 模楂

柰之別十

密柰 大柰 紅柰 兔須柰

寒毬 黃寒毬 頻婆 海紅

大秋子 小秋子

刺花三十七種

倒提黃薔薇 千葉白薔薇

刺紅 密枝月季 千葉月桂 粉紅

黃月季 川四季 深紅月季 長春花

日月花 四季長春 川金沙 黃金沙

水林檎 單葉金 沙也 寶相 千葉 盧川寶相

黃寶相 茶蘼 千葉茶蘼 金茶蘼

薔薇 單葉 二色薔薇 千葉薔薇 錦被堆

黃薔薇 馬蹄花 粉團兒 單葉寶相

玫瑰 穿心玫瑰 玉香梅 千葉紅香梅

茶梅

千葉茶梅

黃玫瑰

滅伏

木香花

草花八十九種

千葉普慈

餘

蘭

出壇州者佳春開紫色

秋蘭

黃蘭

出嵩山

水仙花

一名金盞銀臺

單葉菊

金鈴菊

毬子菊

雞冠菊

地嵩菊

黃簇菊

柿黃菊

青心菊

葉紅菊

黃寫廷子

探白子

五色菊

粉紅菊

千葉大黃菊

碧菊

千葉晚菊

白菊

六月紫菊

釵頭菊

紫菊

一謂之旱蓮

金錢菊

一名夏菊

萬翎菊

川金錢菊

深紅色單葉

川剪金

鵝黃萱草

大山萱草

千葉萱草

四季萱草

糙萱草

北極萱草

紅金燈

黃金燈

白金燈

粉紅金燈

碧金燈

紫金燈

紅絲花

石竹花

粉紅

鵝毛石竹

一名綉竹

葉

御金花

篔簹

亦名望仙

黃麗春

金鳳花

麗秋

玉簪花

紅蓼荷

水仙花

蔓陀羅花

千葉蔓陀羅花

層臺蔓陀羅花

雞冠花

矮雞冠

黃雞冠

粉紅雞冠

荒花

胡蜀葵

白雞冠

剪金

剪稜蜀葵

千葉紫葵

鵝黃蜀葵

九心蜀葵

千葉緋葵

千葉鼓子

水紅

鬢邊嬌

家水紅

開百餘日

白山丹

水丹花

深紅

金蓮花

出嵩山頂

雲夢花

地錦花

照天花

出岷州

水牡丹

杜參花

出憲州

碧鳳花

一名鴨脚

碧玉盞

一名薺花

紫金帶

紅百合

紅山薑

碧山薑

黃百合

萱草

紫幹子

水花十九種

單葉蓮

千葉紅蓮

玉骨塚

白蓮也

白樓子

紅樓子

碧蓮子

出惠泉及超化寺心中湧泉者是也

白蘋

草苻

水紅

穿心蓮

瑞蓮

一名朱沙穀

雙頭瑞蓮

佛頭蓮

碧千葉

朝日蓮

李駙馬園

千葉珠子蓮

釵頭蓮

井草黃

蔓花六種

凌霄

驕藤

雪葺花

荷葉花

千葉鼓子

牽牛花

四時變接法

此唯洛中氣候可依若變接它處須各隨地氣早處接

立春前後

接諸般鍼刺花

自有刺花一門

雨水後木瓜上接

石南軟山木瓜大木瓜條木瓜宜木瓜

櫻桃上接

諸般桃半杖紅

木筆上接

木蘭辛夷

玉拂子上接

玉蝴蝶瓊花八仙花

楂子上接

榲桲

野薔薇上接

千葉黃薔薇并諸般刺花

榲桲上接

榲桲

二月節

檉桲上接

林檎海棠

桃桲上接

諸般桃諸般梅

杏桲上接

諸般杏李子

棠梨上接

諸般梨海棠

春分節壓檜栢

分玉簪

接玫

栽芙蓉

分碧蘆

分芭蕉

灌百合

剪金石竹

種山丹

分旱蓮

下金錢子

栽紫條玫瑰

石榴上接諸般石榴

棗桲上接諸般棗

軟棗上接諸般柿

三月上旬

種諸般花子

栽百般花

穀雨

分諸般菊

栽五色莧

種諸般雞冠

五月節

種諸般竹

十三日竹迷

六月節

種玉筋子

栽望仙子

六月已前皆可種須澆灌乃活

七月節

種木瓜

壓軟條檜

處暑 種牡丹子 種諸般芍藥

八月節 分牡丹 接牡丹篦子 分芍藥

栽諸般針刺花 種鹿春望仙

撒石竹并剪金錢等花子合分栽

九月節 種核桃 麗春子 望仙子 石竹

紫條玫瑰

霜降 種諸般菓子樹

十月節 種小桃 諸般雜木

十二月節 揭凍榆木 分擘錦被堆

臧拔粉團子

接花法

接花必于秋社後九月餘前皆非其時也接花預于
二三年前種下祖子唯根盛者爲佳蓋家祖子根前
而嫩嫩則津脉盛而木實山租子多老根少而木虛
接之多失削接頭願平而闊常令根皮包含接頭勿
令作陡刃刃陡則帶皮處厚而根澁刃太陡則接頭
多退而皮出不相對津脉不通遂致枯死矣接頭繫
縛欲密勿令透風不可令濕瘡口接頭必以細土覆

之不可令人觸動接後月餘須時時看覩勿令根下
生妬芽芽生卽分減却津脉而接頭枯矣凡選接頭
須取木枝肥嫩花芽盛大平圓而實者爲佳虛尖者
無花矣

栽花法

凡願栽花須于四五月間先治地如地稍肥美卽翻
起深二尺以去石瓦礫皮頻鉏削勿令生草至秋
社後九月以前栽之若地多瓦礫或帶鹹鹵則鉏深
三尺以上去盡舊土別取新好黃土培填切不可用

糞卽生蟻螬而蠹花根矣根蠹則花頭不大而不成
千葉也凡栽花不欲深深則根不行而花不發旺也
但以瘡口齊土面爲佳此深淺之度也掘土坑須量
花根長短爲淺深之堆坑欲闊而平土欲肥而細然
于土坑中心堆成小土墩子其墩子欲上銳而下闊
將花于土墩上坐定然後整理花根令四向橫垂勿
令掘摺爲妙然後用一生黃土覆之以瘡口齊土面
爲準

種祖子法

凡欲種花子先于五六月間擇背陰處肥美地治作畦鉏欲深而頻地如不佳翻換而栽花法每歲七月以後取千葉牡丹花子候花瓶欲折其子微變黃時采之破其瓶子取子于已治畦地內一如種菜法種之不得隔日隔日多卽花瓶乾而子黑則種之萬無一生矣撒子願密不欲疎疎則不生不厭太密地稍乾則先以水灌之候水脉均潤然後撒子訖把撲一如種菜法每十日一澆有雨卽止冬月須用木葉蓋覆有雪卽以雪覆木葉尚候月間卽生芽葉矣生時頻去草久無雨卽須日日澆灌切不得用糞候八月社後別至治畦不分種之如栽菜法如花子已熟曾治地卽先取花瓶蓮花子掘地坑窖之一面速治地候熟可種卽取窖中子依前法撒之其中間或有却成子葉者

打剝花法

凡千葉牡丹須于八月社前打剝一番每株上只留花頭四枝餘者皆可截先接頭于祖上接之候至來年二月間所留花芽間小葉見其中花蕊切須子細

辨認若花芽須平而圓實卽留之千葉花也若花蕊
虛卽不成千葉當此須去之每株止留三兩蕊可也
花頭多卽不成千葉而開頭小矣

分芍藥法

分芍藥處暑爲上時八月爲中時九月爲下時取芍
藥須闊鉏勿令損根取出淨洗土看窠株大小花芽
多寡須時分之每窠須留四芽以上一用好細黃土
和泥採蘸花根坐于坑中土墩上整理根令四向橫
垂然後以細黃土培之根不欲深深則花不發旺令
花根低如土面一指以下爲佳耳不得用糞候春間
花芽發如頭圓平而實卽留之虛大者無花矣新栽
時每窠只可留花頭一兩朶候一二年花得地力可
四五朶花頭多只不成千葉矣慎之慎之栽芍藥于
陰處晾根令微乾然後種則花速起發掘取後可留
月餘不妨寄遠尤宜

月繪不故資數大宜

到或却財令燃淖然絲蘇似芬或法發融取舒可留
四正采芬更冬只不双于葉突動之動之殊也藥子
訊或窠只何留芬更之兩采芬以二平芬舒似六可
芬表蘇吹更圓平而實咱留之蟲夫皆無芬突樣殊
芬殊蘇吹土面一能以平為封耳不野風養舒春間

魏王花木志

魏王花木志

思惟

思惟樹漢時有道人自西域持具多子植於嵩之西
峯下後極高大有四樹樹一年三花

紫菜

吳郡邊海諸山悉生紫菜

山茶木蓮

木蓮葉似辛夷花類蓮

木質山茶辛夷芬散

山茶似海石榴出桂州

吳淞溪蓀前山悉土紫菜

溪蓀如高粱薑生水中出茆山

朱槿高六丈四樹樹一半三葉

重臺朱槿似桑南中呼為桑槿具冬千餘外高之西

蓀根

蓀根羹之絕美江東謂之蓀龜

蘇王孟娘菜

江淮有孟娘菜並益肉食

西南牡桂主二月外外數香實收燕千八月燥其

牡桂葉大如苦竹葉葉中一脉如筆跡

鹽黃辛辛出交州

衛公平泉莊有黃辛夷紫丁香

紫藤花

吳苑生

鬱樹高五六尺其實大如李色赤食之甘

鬱樹高五六尺其實大如李色赤食之甘

盧橘蜀生有給客橙似橘而非若柚而香冬夏華實相繼或如彈丸或如拳通歲食之亦名盧橘

楮子

南方記楮子如梅實二月花色仍連實七八熟土人鹽藏之味辛出交趾

石南樹野生二月花仍連着實如燕子八月熟民採之取曝乾取皮作魚羹和之尤美出九真

都勾似枳櫚木中出屑如麩可取為餌食如桃榔

茶葉

茶葉似梔子可煮為飲其老葉謂之茅葉謂之茗

世以蕙草蓋即薰草臭如蘼蕪可以已厲故古之後
除以此草薰之因謂之薰草王逸章句云茵薰也今
之零陵香又云蕙以玉蘭結以蘼蕪又不知其一
按王逸云茵即薰司馬云大芝支遁云舜華則王說
恐非七諫云飲茵若之朝露即莊子所謂朝茵者豈
此耶

蘭

離騷云滋蘭九畹又云光風轉蕙汜崇蘭蘭草大都
似澤蘭其香可着衣帶者是素問云治之以蘭除陳
氣也皆槩指香草可見

蕙

蕙大抵似蘭皆柔莢其端作花蘭一莢一花蕙一莢
五六花香次于蘭楚辭蘭每及蕙畹蘭而畝蕙也汜
蘭而轉蕙也蕙殺蒸蘭藉也昔景炎蓋今香白芷也

杜若

杜若一名杜蘅苗似山薑花黃赤子大如棘九歌湘
君曰采芳洲兮杜若將以遺兮下女湘夫人云搴汀

洲兮杜若將以遺兮遠者杜若之爲物令人不忘舉
采而贈之以明其不相忘也黃赤子大收棘之

菴

楚辭以芳草比君子而言菴者最多蓋今香白芷也
出近道下濕地可作面脂其葉可用沐浴故曰浴蘭
湯兮沐芳蘭香柔蕙其

蕪

芎藭之苗葉爲蕪蕪似蛇牀而香魏文帝以蕪草爲
香燒之以蕪蕪藏衣中故少司命曰秋蘭兮蕪蕪羅
生兮堂下綠葉兮素枝芳菲菲兮襲予古詩上山采

蕪

卷施

卷施草拔此不死江淮間謂之宿莽說見郭璞贊故
離騷經曰朝搴阰之木蘭兮夕攬洲之宿莽非宿草
也借自古

菴

離騷云蕢菴施以盈室兮判獨離而不服皆指惡草
異菴竹之菴

菊

菊季秋寒露後五日始有華華得土之正色離騷夕
餐秋菊之落英觀崔寔費長房九日採菊語則茹菊
延齡自古已然

荃

荃昌蒲也一名蓀楚辭曰數惟蓀之多怒兮蓀佯聾
而不聞辭言香草皆以喻臣唯言蓀者喻君蓋蓀于
藥為君也

薜荔

離騷云貫薜荔之落葢王逸章句曰薜荔香草緣木
而生藥實也

款冬

款冬葉似葵而大叢生花出根下十一月雪中
出花茂悅郭氏曰款凍也故楚辭云款冬而生兮凋
彼葉柯

艾

蕭與艾本皆香草離騷則薄之曰尸服艾以盈要兮
謂幽蘭其不可佩然要之庶人所服比之蘭蕙則有

問矣

萋

萋萋蒿也其葉似艾白色長數寸高丈餘好生水邊
大招云英酸蒿萋不沾薄只王逸曰蒿繁草也萋香
草也

莎

莎莖葉都似三稜和香用之招隱云青莎雜樹兮蘋
草藿靡

匏

匏瓠也可剝以涉水按楚辭王褒九懷稱援抱瓜兮
接糧

蓼

蓼生水澤楚辭曰蓼虫不知徙乎葵菜言蓼辛葵甘
虫各安其故不知遷也

茨

茨蒺藜也布地蔓生細葉子有三角狀如菱而小刺
人生道上按七諫曰江離棄于窮巷兮蒺藜蔓乎東

廟

菱

菱生水中實兩角或四角一名菱離騷曰製菱荷以爲衣兮集芙蓉以爲裳蓋菱葉雜選荷葉博大有爲衣之象而芙蓉若可緝者也

出公蘋其對不映翠也

蘋葉正四方中拆如十字根生水底葉敷水上天間曰靡萍九衢言其枝葉分爲衢道猶今言花五出六出也

萍無根浮水而生楚辭曰竊傷浮萍兮無根

晉 譙國嵇含

南越交趾植物有四裔最爲奇周秦以前無稱焉自漢武帝開拓封疆搜求珍異取其尤者充貢中州之人或昧其狀乃以所聞詮杖有裨子弟云爾

草類

甘蔗

草才狀上
餘子大名爲房相連累甜美亦可蜜藏根如芋魁大者如車轂實隨華每華一闔各有六子先後相次子不俱生花不俱落一名芭蕉或曰巴苴剝其子上皮色黃白味似蒲萄甜而脆亦療饑此有三種子大如拇指長而銳有類羊角名羊角蕉味最甘好一種子大如鷄卵有類牛乳名牛乳蕉微減羊角一種大如藕子長六七寸形正方少甘最下也其莖解散如絲以灰練之可紡績爲絺綌謂之蕉葛雖脆而好黃白不如葛赤色也交廣俱有之三輔黃圖曰漢武帝元鼎六年破南越建扶荔宮以植所得奇草異木有甘蕉二本

耶悉茗

耶悉茗花末利花皆胡人自西國移植于南海南人憐其芳香競植之陸賈南越行紀曰南越之境五穀無味百草不香此二花特芳香者緣自別國移至不隨水土而變與夫橘北爲枳異矣彼之女子以綵絲穿花心以爲首飾

末利

本草綱目
末利花似薔薇之白者香愈于耶悉茗

豆蔻花

豆蔻花其苗如蘆其葉似薑其花作穗嫩葉卷之而生花微紅穗頭深色葉漸舒花漸出舊說此花食之破氣消痰進酒增倍泰康二年交州貢一筐上試之有驗以賜近臣

山薑花

山薑花莖葉卽薑也根不堪食于葉間吐花作穗如麥粒軟紅色煎服之治冷氣甚效出九真交趾

鶴草

鶴草蔓生其花麴塵色淺紫蒂葉如柳而短當夏開花形如飛鶴背翅尾足無所不備出南海云是媚草上有蟲老蛻爲蝶赤黃色女子藏之謂之媚蝶能致其夫憐愛

甘藷

甘藷蓋薯蕷之類或曰芋之類根葉亦如芋實如拳有大如甌者皮紫而肉白蒸鬻食之味如薯蕷性不甚冷舊珠崖之地海中之人皆不業耕稼惟掘地種

甘藷秋熟收之蒸熟切如米粒倉圖貯之以充糧糗
是名藷糧北方人至者或盛具牛豕膾炙而末以甘
藷薦之若粳粟然大抵南人二毛者百無一二惟海
中之人壽百餘歲者由不食五穀而食甘藷故爾

水蓮

花之美者有水蓮如蓮而莖紫柔而無刺

水蕉

水蕉如鹿葱或紫或黃吳永安中孫休嘗遣使取二
花終不可致但圖畫以進

蒟醬

蒟醬華芡也生于蕃國者大而紫謂之華芡生于番
禺者小而青謂之蒟焉可以爲食故謂之醬焉交趾
九真人家多種蔓生

菖蒲

菖蒲番禺東有澗澗中生菖蒲皆一寸九節安期生
採服僊去但留玉舄焉

留求子

留求子形如梔子稜瓣深而兩頭尖似訶梨勒而徑

及半黃已熟中有肉白色甘如棗核大治嬰孺之疾
南海交趾俱有之

諸蔗

諸蔗一曰甘蔗交趾所生者圍數寸長丈餘頗似竹
斷而食之甚甘竿取其汁曝數日成飴入口消釋彼
人謂之石蜜吳孫亮使黃門以銀椀并盖就中藏吏
取交州所獻甘蔗餽黃門先恨藏吏以鼠屎投餽中
啟言吏不謹亮呼吏持餽器入問曰此器既盖之且
有油覆無緣于此黃門將有恨汝吏叩頭曰嘗從臣
求莞席臣以席有數不敢與亮曰必是此問之具服
南人云甘蔗可消酒又名干蔗司馬相如樂歌曰太
尊蔗漿折朝醒是其義也泰康六年扶南國貢諸蔗
一丈三節

草麴

草麴南海多矣酒不用麴蘖但杵米粉雜以衆草葉
冶葛汁滌漉之大如卵置蓬蒿中蔭蔽之經月而成
用此合糯爲酒故劇飲之既醒猶頭熱泔泔以其有
毒草故也南人有女數歲卽大釀酒既漉候冬陂池

竭時寘酒罌中密固其上瘞陂中至春渚水滿亦不復發矣女將嫁乃發陂取酒以供賓客謂之女酒其味絕美

芒茅

芒茅枯時瘴疫大作交廣皆爾也土人呼曰黃茅瘴又曰黃芒瘴

肥馬草

南方冬無積藁瀕海郡邑多馬有草葉類梧桐而厚取以秣馬謂之肥馬草馬頗嗜而食果肥壯矣

冬葉

冬葉薑葉也苞苴物交廣皆用之南方地熱物易腐敗惟冬葉藏之乃可持久

蒲葵

蒲葵如柝櫚而柔薄可爲葵笠出龍川

乞力伽

藥有乞力伽木也瀕海所產一根有至數斤者劉涓子取以作煎令可丸餌之長生

蘋桐

蘋桐花嶺南處處有自初夏生至秋蓋草也蓋如桐
其花連枝萼皆深紅之極者俗呼貞桐花貞皆訛也
水葱
水葱花葉皆如鹿葱花色有紅黃紫三種出始興婦
人懷姙佩其花生男者卽此花非鹿葱也交廣人佩
之極有驗然其土多男不厭女子故不當佩也

蕪菁

蕪菁嶺嶠巴南俱無之偶有士人因官攜種就彼種
之出地則變爲芥亦橘種江北爲枳之義也至曲江
方有苾彼人謂之綦松

茄

茄樹交廣草木經冬不衰故蔬圃之中種茄宿根有
三五年者漸長枝幹乃成大樹每夏秋盛熟則梯樹
採之五年後樹老子稀卽伐去之別栽嫩者

綽菜

綽菜夏生于池沼間葉類茨菰根如藕條南海人食
之云令人思睡呼爲瞋菜

薤

薤葉如落葵而小性冷味甘南人編葦爲筏作小孔
浮于水上種子于水中則如萍根浮水面及長莖葉
皆出于葦筏孔子隨水上下南方之奇蔬也治葛有
大毒以薤汁滴其苗當時萎死世傳魏武能噉治葛
至一尺云先食此菜

治葛

治葛毒草也蔓生葉如羅勒光而厚一名胡曼草真
毒者多雜以生蔬進之悟者速以藥解不爾半日輒
死山羊食其苗卽肥而大亦如鼠食巴豆其大如狍
蓋物類有相伏也

吉利草

吉利草其莖如金釵股形類石斛根類芍藥交廣俚
俗多蓄蠱毒惟此草解之極驗吳黃武中江夏李侯
以罪徙合浦初入境遇毒其奴吉利者偶得是草與
侯服遂解吉利卽遁去不知所之侯因此濟人不知
其數遂以吉利爲名豈李侯者徙非其罪或侯自有
隱德神明啟吉利者救之耶

良耀草

良耀草枝葉如麻黃秋結子如小粟煨食之解毒功
不亞于吉利始昔有得是藥者梁氏之子耀亦以爲
言梁轉爲良爾花白似牛李出高涼其果如梨曰不
蕙

蕙草一名薰草葉如麻兩兩相對氣如薜蘿可以止
癘出南海

南方草木狀中

木類

楓人

楓人五嶺之間多楓木歲久則生瘤癭一夕遇暴雷
驟雨其樹蒼暗長三五尺謂之楓人越巫取之作術
有通神之驗取之不以法則能化去

楓香

楓香樹似白楊葉圓而岐分有脂而香其子大如鴨
卵二月華發乃著實八九月熟曝乾可燒惟九真郡

有之

薰陸香

薰陸香出大秦在海邊有大樹枝葉正如古松生于沙甲盛夏樹膠流出沙上方採

榕

榕樹南海桂林多植之葉如木麻實如冬青樹榦拳曲是不可以爲器也其本稜理而深是不可以爲材也燒之無焰是不可以爲薪也以其不材故能久而無傷其蔭十畝故人以爲息焉而又枝條旣繁葉又

茂細軟條如藤垂下漸漸及地藤稍入地便生根節或一大株有根四五處而橫枝及鄰樹卽連理南人以爲常不謂之瑞木

益智子

益智子如筆毫長七八分二月花色若蓮著實五六月熟味辛雜五味中芬芳亦可鹽曝出交趾合浦建安八年交州刺史張津嘗以益智子粽餉魏武帝

桂

桂出合浦生必以高山之巔冬夏常青其類自爲林

間無雜樹交趾置桂園桂有三種葉如柏葉皮赤者
爲丹桂葉似柿葉者爲茵桂其葉似枇杷葉者爲牡
桂三輔黃圖曰甘泉宮南有昆明池池中有靈波殿
以桂爲柱風來自香
朱槿花莖葉皆如桑葉光而厚樹高止四五尺而枝
葉婆娑自二月開花至中冬卽歇其花深紅色五出
大如蜀葵有藥一條長于花葉上綴金屑日光所爍
疑若焰生一叢之上日開數百朵朝開暮落插枝卽
活出高涼郡一名赤槿一名日及

指甲花

指甲花其樹高五六尺枝條柔弱葉如嫩榆與耶悉
茗末利花皆雪白而香不相上下亦胡人自大秦國
移植于南海而此花極繁細纒如半米粒許彼人多
折置襟袖間蓋資其芬馥爾一名散沫花

蜜香 沉香 鷄骨香 黃熟香 鷄舌香

棧香 青桂香 馬蹄香

按此八香同出于一樹也交趾有蜜香樹榦似拒柳

其花白而繁其葉如橘欲取香伐之經年其根榦枝節各有別色也木心與節堅黑沉水者爲沉香與水面平者爲鷄骨香其根爲黃熟香其榦爲棧香細枝緊實未爛者爲青桂香其根節輕而大者爲馬蹄香其花不香成實乃香爲鷄舌香珍異之木也

桄榔

桄榔樹似檳榔實其皮可作纆得水則柔韌胡人以此聯木爲舟皮中有屑如麩多者至數斛食之與常麩無異木性如竹紫黑色有文理工人解之以製奕桄出九真交趾

訶梨勒

訶梨勒樹似木椀花白子形如橄欖六路皮肉相着可作飲變白髭髮令黑出九真

蘇枋

蘇枋樹類槐花黑子出九真南人以染絳清以大庾之水則色愈深

水松

水松葉如檜而細長出南海土產衆香而此木不大

香故彼人無佩服者嶺北人極愛之然其香殊勝在南方時植物無情者也不香于彼而香于此豈屈于不知已而伸于知已者歟物理之難窮如此

刺桐

刺桐其木爲材三月三時布葉繁密彼有花赤色間生葉間旁照他物皆朱殷然三五房凋則三五復發如是者竟歲九真有之

棹

棹樹榦葉俱似椿以共葉鬻汁漬果呼爲棹汁若以棹汁雜燕肉食者卽時爲雷震死棹出高涼郡

杉

杉一名披針合浦東二百里有杉一樹漢安帝永初五年春葉落隨風飄入洛陽城其葉大常杉數十倍術士廉盛曰合浦東杉葉也此休徵當出王者帝遣使驗之信然乃以千人伐樹役夫多死者其後三百人坐斷株上食過足相容至今猶存

荆

荆寧浦有三種金荆可作枕紫荆堪作牀白荆堪作

履與他處牡荊蔓荊全異又彼境有杜荊指病自愈
節不相當者月暈時刻之與病人身齊等置牀下雖
危困亦愈

紫藤

紫藤葉細長莖如竹根極堅實重重有皮花白子黑
置酒中歷二三十年亦不腐敗其莖截置煙灸中經
時成紫香可以降神

榼藤

榼藤依樹蔓生如通草藤也其子紫黑色一名象豆

三年方熟其殼貯藥歷年不壞生南海解諸藥毒

蜜香紙

蜜香紙以蜜香樹皮葉作之微褐色有紋如魚子極
香而堅韌水漬之不潰爛泰康五年大秦獻三萬幅
帝以萬幅賜鎮南大將軍當陽侯杜預令寫所撰春
秋釋例及經傳集解以進未至而預卒詔賜其家令
藏之

抱香履

抱香履抱木生于水松之旁若寄生然極柔弱不勝

刀鋸乘濕時剝而爲履易如削瓜旣乾而韌不可理也履雖猥大而輕者若通脫木風至則隨飄而動夏月納之可禦濕蒸之氣出扶南大秦諸國泰康六年扶南貢百雙帝深歎異然哂其制作之陋但置諸外府以備方物而已按東方朔瑣語曰木履起于晉文公時介之推逃祿自隱抱樹而死公撫木哀歎遂以爲履每懷從亡之功輒俯視其履曰悲乎足下足下之稱亦自此始也

南方草木狀下

果類

檳榔

檳榔樹高十餘丈皮似青銅節如桂竹下本不大上枝不小條直亭亭千萬若一森秀無柯端頂有葉葉似甘蕉條派開破仰望眇眇如插叢蕉于竹杪風至獨動似舉羽扇之掃天葉下繫數房房綴數十實實大如桃李天生棘重累其下所以禦衛其實也味苦澁剖其皮鬻其膚熟如貫之堅如乾棗以扶留藤古

賁灰并食則滑美下氣消穀出林邑彼人以為貴婚
族客必先進若邂逅不設用相嫌恨一名賓門藥餞

荔枝

荔枝樹高五六丈餘如桂樹綠葉蓬蓬冬夏榮茂青
華朱實實大如鷄子核黃黑似熟蓮實白如肪甘而
多汁似安石榴有甜酢者至日將中翕然俱赤則可
食也一樹下子百斛三輔黃圖曰漢武帝元鼎六年
破南越建扶荔富扶荔者以荔枝得名也自交趾移
植百株于庭無一生者連年移植不息後數歲偶一
株稍茂然終無華實帝亦珍惜之一旦忽萎死守吏
坐誅死者數十遂不復茂矣其實則歲貢焉郵傳者
疲斃于道極為生民之患

椰

椰樹葉如桤櫚高六七丈無枝條其實大如寒瓜外
有麤皮次有殼圓而且堅剖之有白膚厚半寸味似
胡桃而極肥美有漿飲之得醉俗謂之越王頭云昔
林邑王與越王有故怨遣俠客刺得其首懸之于樹
俄化為椰子林邑王憤之命剖以為飲器南人至今

效之當刺時越王大醉故其漿猶如酒云

楊梅

楊梅其子如彈丸正赤五月中熟熟時似梅其味甜酸陸賈南越行紀曰羅浮山頂有胡楊梅山桃繞其際海人時登採拾止得于上飽噉不得持下東方朔林邑記曰林邑山楊梅其大如桎椀青時極酸既紅味如崖蜜以醞酒號梅香耐非貴人重客不得飲之

橘

橘白華赤實皮馨香有美味自漢武帝交趾有橘官長一人秩二百石主貢御橘吳黃武中交趾太守士燮獻橘十七實同一蒂以爲瑞異郡臣畢賀

柑

柑乃橘之屬滋味甘美特異者也有黃者有頰者頰者謂之壺柑交趾人以席囊貯蟻鬻于市者其窠如薄絮囊皆連枝葉蟻在其中并窠而賣蟻赤黃色大于常蟻南方柑樹若無此蟻則其實皆爲群蠹所傷無復一完者矣今華林園有柑二株遇結實上命群臣宴飲于旁摘而分賜焉

橄欖

橄欖樹身聳枝皆高數丈其子深秋方熟味雖苦澁
咀之芬馥勝含鷄骨香吳時歲貢以賜近侍本朝自
恭康後亦如之

龍眼

龍眼樹如荔枝但枝葉稍小殼青黃色形圓如彈丸
核如木椀子而不堅肉白而帶漿其甘如蜜一朶五
六十顆作穗如葡萄然荔枝過卽龍眼熟故謂之荔
枝如言常隨其後也東觀漢記曰單于來朝賜橙橘
龍眼荔枝魏文帝詔群臣曰南方果之珍異者有龍
眼荔枝今歲貢焉出九真交趾

海棗

海棗樹身無閑枝直聳三四十丈樹頂四面共生十
餘枝葉如柝欄五年一實實甚大如柝盤核兩頭不
尖雙卷而圓其味極甘美安邑御棗無以加也恭康
五年林邑獻百枚昔李少君謂漢武帝曰臣嘗遊海
上見安期生食巨棗大如瓜非誕說也

千歲子

千歲子有藤蔓出土子在根下鬚綠色交加如織其子一苞恒二百餘顆皮殼青黃色殼中有肉如栗味亦如之乾者殼肉相離撼之有聲似肉豆蔻出交趾

五斂子

五斂子大如木瓜黃色皮肉脆軟味極酸上有五稜如刻出南人呼稜爲斂故以爲名以蜜漬之甘酢而美出南海

鉤緣子

鉤緣子形如瓜皮似橙而金色胡人重之極芬香肉甚厚白如蘆葍女工競雕鏤花鳥漬以蜂蜜點燕檀巧麗妙絕無與爲比泰康五年大秦貢十年帝以三缶賜王嶺其珍味夸示于石崇

海梧子

海梧子樹與中國松同但結實絕大形如小栗三角肥甘香味亦樽俎間佳果也出林邑

菴摩勒

菴摩勒樹葉細似合昏花黃實似李青黃色核圓作六七稜食之先苦後甘術士以變白鬚髮有驗出九

真

石栗

石栗樹與栗同但生于山石罅間花開三年方結實其殼厚而肉少其味似胡桃仁熟時或為群鸚鵡至啄食略盡故彼人多珍貴之出日南

人面子

人面子樹似含桃結子如桃實無味其核正如人面故以為名以蜜漬之稍可食以其核可玩于席間飢餓禦客出南海

竹類

雲丘竹

雲丘竹一節為船出扶南然今交廣有竹節長二丈其圍一二丈者徃徃有之

篋篋竹

篋篋竹皮薄而空多者徑不過二寸皮麤澁以鎊犀象利勝于鐵出大秦

石林竹

石林竹似桂竹勁而利削為切割象皮如刀竿出九

真交趾

思摩竹

思摩竹如竹大而筍生其節筍既成竹春而筍往生節焉交廣所在有之

簞竹

簞竹葉疎而大一節相去五六尺出九真彼人取嫩者礎浸紡績為布謂之竹疎布

越王竹

越王竹根生石上若細荻高尺餘南之南人愛

其青色用為酒籌云越王棄餘筭而竹生

