

T 3419. / 2952

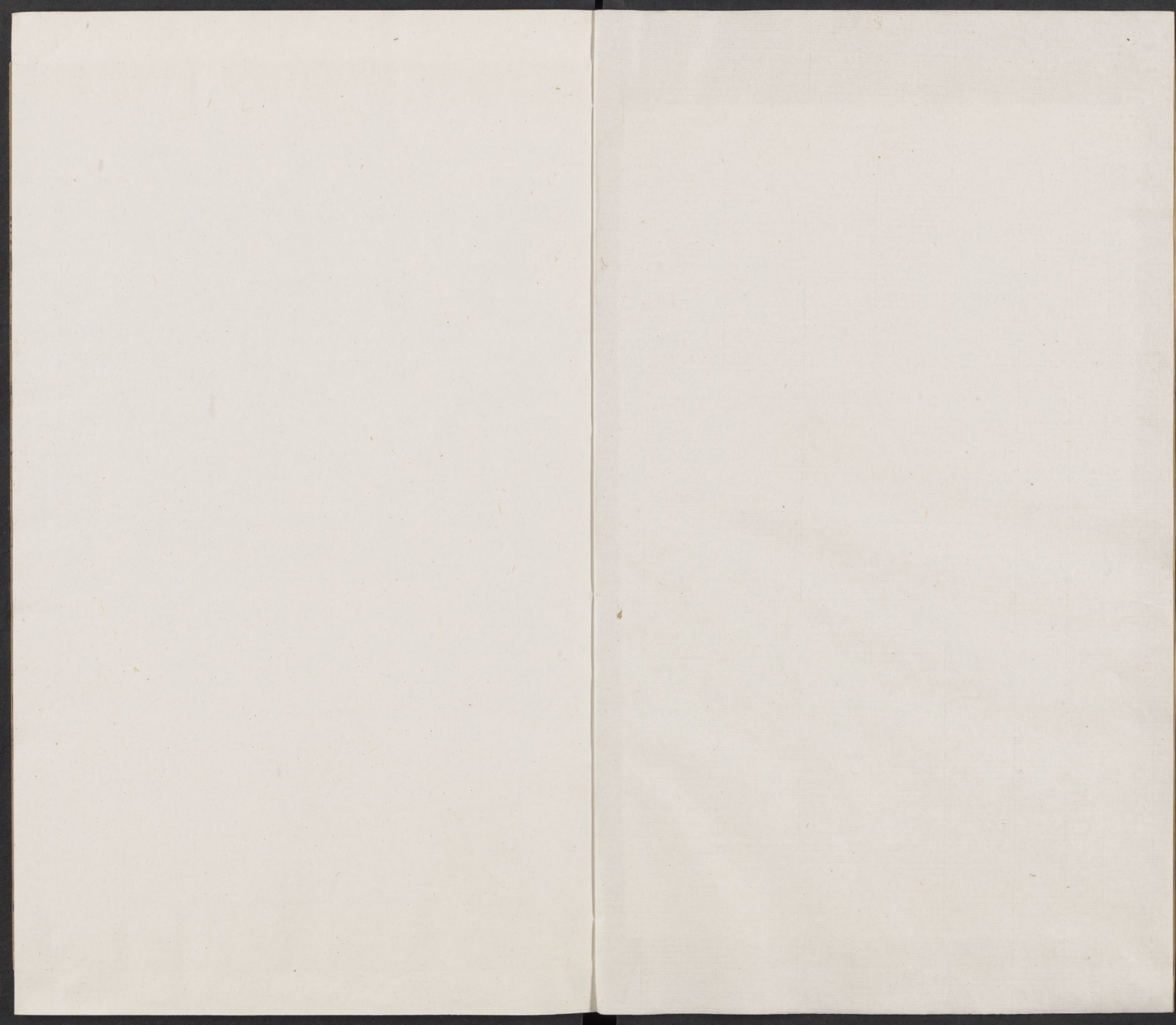
CHINESE - JAPANESE LIBRARY OF

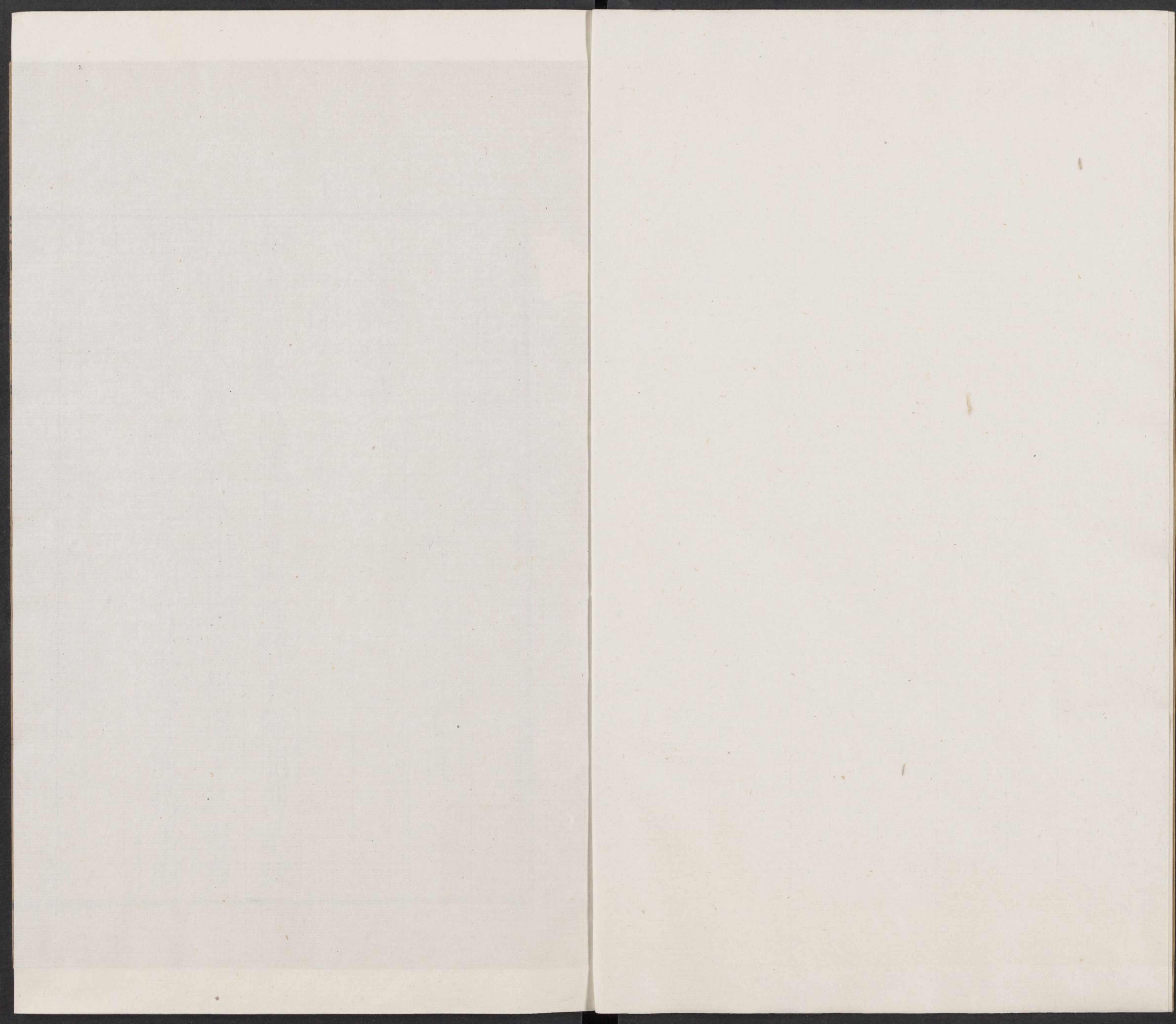
HARVARD - YENCHING INSTITUTE

AT HARVARD UNIVERSITY

DEC 17 1940

4





天目先生集卷之七

七言律詩

除夕示元美

春生薊苑雪仍飛日逐荆卿醉不歸
朋舊星疎長自惜天涯歲暮轉相依
論文總抱千秋恨薄宦頻驚萬事非
舊業五湖君最近可能携手賦漁磯

九月八日登天津城樓遲謝山人李比部

哈佛大學漢和
圖書館珍藏印

吳興徐中行子與

著



賦

搖落千山客思哀
城樓面面海雲開
漁陽秋色三邊盡
碣石悲風萬里來
南北烽煙聊對酒
古今懷抱此登臺
明朝更有龍山約
羌笛胡笳莫漫催

山陵道中風雨二首

春日幽州黯不開
蒼茫寒色徧燕臺
乍驚芒碭蛟龍過
復似嶠函風雨來
地坼黃河愁震蕩
天迴青嶂鬱崔嵬
憑陵却憶狂胡日
烽火高秋鼓

角哀

鼎湖曉散千峰雨
黍谷春開萬壑冰
閣道陰森盤樹杪
宮墻繞繚隔雲層
東來海色迷玄菟
西望烽煙暗白登
忽憶高皇歌籙士
大風蕭瑟起諸陵

臥病簡萬郎中章甫

朝回伏枕望金莖
中夜懷人玉漏清
已分楊雄疲執戟
如何嚴助厭承明
艱危世路青尊盡
搖落風塵白髮生
不調未須嗟宦拙
漢臣郎署自

垂名

北郊臥病不赴齋宿屬元美諸人並移病
因賦

仙臺玉漏靄沉沉遙望金莖祇自吟司馬文園
長病肺漢王宣室正齋心高城過雨疑秋蚤閒
館焚香坐夜深何事故人俱伏枕虛傳載筆賦
汾陰

答孫侍御秦中見懷之作

千里緘書報漢曹新傳使節在臨洮西通大宛

飛黃入北上蕭關太白高沙苑春深饒苜蓿柏
臺秋晚醉葡萄誰知侍從回中後更有詞臣賦
綵毫

游荆溪張公洞

迢遙複岫倚高天百折危梯入紫煙赤日洞門
吹積雪青雲樹杪挂飛泉潮生壑底三江應霞
起壺中五嶽懸一自張仙冲舉後黃金大藥有
誰傳

送元美出塞

柳色春深五鳳城明光使者授長纓風雲六傳
從天下鼓角千山出塞行豐劍畫摧恒嶽色郢
歌秋折大河聲何人爲掃燕然石萬古寧留爾
輩名

哭梁公實四首

瀟瀟風色暗燕關易水東流不復還一自文園
移疾後遂令玄草出人間瘴深銅柱空懸涕日
短丹砂未駐顏獨有梁鴻舊時月清秋長照灞
陵山

五嶺高秋玉樹殘尺書猶自問加餐虛傳滄海
窺鴻寶豈謂青山妬鶻冠劍失中原高斗沒詩
留南岳白雲寒懷中錦字何曾滅風雨燈前不
忍看

三秋別思薊門深南望蒼梧起夕陰尚擬郢中
爭白雪那知方外誤黃金縱橫未盡垂天翼生
死難灰蹈海心便欲登牀尋子敬不禁雙涕掩
鳴琴

時命曾傳鵬鳥篇河山莫問酒壚邊風雲自鬱

千秋色星斗常寒百粵天何日松楸懸寶劍異
時山水罷朱絃眼中舊侶相看盡聞笛山陽倍
可憐

喜于鱗至

咫尺關門紫氣層滄沱千騎踏寒冰寒唯雪色
迴雙闕擊筑春星動五陵肝膽詎從詞賦見聲
名或藉璽書增亦知元禮龍門迴却怪當年醉
裏登

送于鱗還郡

計吏雄才寵漢官還驚五馬出長安爐頭春入
燕山色七首風生易水寒三輔黃金明主問
千秋白雪世人看太行不厭高齋客橫笛休吹
行路難

送曹明府之義烏兼簡東陽吳尹俱楚人

仙令雙鳧日下飛都門賦別有光輝帆懸片月
臨滄海簾捲千山坐翠微霞起金華開石室雲
生玉樹映春衣郢中二妙今同宦白雪誰云和
者稀

呈少司寇何公

江左衣冠自昔傳兩朝出入未央前謝安名重
臨戎日蕭相功高轉餉年黃髮中台卿月迥白
雲華省法星懸中興况際羣龍會長奉天顏
北斗邊

壽少司馬王公

千山羽騎肅秋陰五月漁陽塞上吟開府東西
軍令遠推輪前後主恩深風雲不斷旌旗色日
月常懸保障心更道趨朝仍黑髮頰看佐酒賜

黃金

李伯承諸子見過

病客都門臥寂寥群公何意問綈袍風塵賴汝
開雙眼湖海憐予改二毛落日五陵寒擊筑浮
雲萬里過持螯酒闌共指談天處北斗遙連碣
石高

常園同于鱗子相元美席上賦二首

鶯聲歷亂柳花飛載酒名園興不違時序祇今
嗟鬢髮天涯且復戀芳菲風生杜若香浮席雨

過松蘿翠滴衣休沐更期旬日醉他時或恐舊
游非

青蘿白石擁崔嵬芳草寒泉檻外迴四海交游
頻對酒千秋詞賦此登臺雷鳴忽訝蛟龍過日
落重驚風雨催南北烽煙堪涕淚漢庭誰是請
纓才

秋日登白雲樓懷于鱗元美

朱樓高倚白雲層羈客愁當落日登獵獵悲風
連九塞蒼蒼秋色徧諸陵中原詞賦懷王粲滄

海仙舟憶李膺徙倚忽驚南下鴈湖天千里思
何勝

送范生還越

少年結客空燕市晏歲思家自越吟湖海幾人
懷白璧風塵何處問黃金鴈飛吳會江天迴馬
度關河雨雪深歸去謾將名姓變扁舟湖上好
相尋

送周憲副復任滇南

文翁蜀地舊推賢馬援勳名華髮年憲府秋開

千微月樓船南盡百蠻天碧雞雲度滇池上
馬霜飛瘴海邊意氣知君輕萬里幾人談笑贈
龍泉

射陽湖逢子相北上醉別

邂逅長安舊酒徒張燈夜醉射陽湖
雙龍合江上濤聲萬馬趨病起適逢枚叔作狂
來重入步兵厨明朝挂席還南北回首長淮月
色孤

京口小飲江樓懷元美

新亭杯酒暫留驩故國山川亂後看飛檄大江
愁王氣談兵幕府笑儒冠天迴睥睨孤舟出湖
起魚龍六月寒飄泊正思王粲賦浮雲何處望
長安

采石登太白樓

乘風獨上謫仙樓檻外蒼茫散九州揮手雲霄
辭萬乘銜杯天地失千秋詩留大嶽星辰折氣
壓寒濤日夜流便欲呼君醉明月蕭條異代不
勝愁

寄贈李于鱗督學關中時余使吳

攬轡當年出漢庭
解頤巨鼎此傳經
崑崙水落三秦黑
仙掌雲開二華青
揮翰柏梁驚異代
燃藜天祿走羣靈
更聞牛女昆池裏
幾向秋風問使星

送元美兵備山東

漢庭詞客領元戎
十二東秦指掌中
一上岱宗歌郢調
遂令海表失齊風
峯帷曉日開雲壑
校獵春花滿雪宮
虛席倘詢天下士
郡人誰與魯

連同

奉寄大司寇箬溪顧公八十

法從仙班壓漢貂
承明劍履歷三朝
乞身黑髮元強健
招隱青山未寂寥
玉樹兩京推定國
銅標萬里謝班超
飡霞况得寰中秘
不用天台訪石橋

送吳峻伯督學山東兼簡王元美

使君憑軾下東藩
碣石風高大旆翻
日擁樓臺滄海闊
天迴星斗泰山尊
青徐十二連開府
鄒

魯三千盡在門把手王生應氣色竝驅鞭弭向
中原

寄送吳明卿之建安明卿先調南康

聞爾移官向武夷浮雲慘淡又南馳謾愁青髮
年年改却喜名山處處隨落日采霞橫臥閣高
天飛瀑對題詩請看九曲清秋月何似匡廬載
酒時

早春雪中胡伯賢歐楨伯北上見過登臺
分韻得絲字

登臺二妙豈相期春雪千山照賦詩獻歲恰逢
星入部旅游全仗酒爲師儘教月色留談麈莫
怪梅花笑鬢絲此地從來好投轄風流還似鄭
當時

玉女潭

仙臺千尺玉爲容寒照瓊樓十二重石鏡月華
流桂樹錦屏秋色散芙蓉碧簫縹緲春雲度絳
雪威蕤白日逢更喜洗頭盆尚在便應晞髮臥
高峰

黃臺泛舟懷子相

峭壁雙開白石灘，煙霞百里鏡中看。
青天瀑挂千秋色，滄海雲垂萬樹寒。
倚棹芙蓉生暮渚，開尊鷗鷺過風湍。
愁來却憶維揚客，潮落江空賦采蘭。

除夕登樓懷吳明卿

側身南斗見匡廬，孤客千愁起歲除。
北極衣冠星散盡，中原日月陸沉餘。
詩成自醉九江雪，亂後稍傳五嶽書。
坐待海天春色曙，便應披髮逐

樵漁

秋日同宗少參子相游朝斗岩作

仙掌蒼蒼倚寂寥，群峰高擁萬靈朝。
泉飛南斗青天濕，地拔中原紫氣驕。
秋到白雲留作賦，客來明月坐吹簫。
相逢已在崆峒上，何用緱山問子喬。

寄題李于鱗白雪樓二首

寥廓誰論碣石宮，千秋作者此樓中。
自非海嶽開天造，安得文章有國工。
撫軫陽春迴黯淡，揮

毫寒色散鴻濛杜門莫怪常高臥郢調人間未
易同

駘蕩深知宋王才層樓高倚岱宗開月含雙掌
雲邊出濤擁三山海上來梁苑賦成誰授簡郢
中歌罷自銜杯側身東望飛揚甚乘興焉能信
宿迴

表臺同諸僚友燕集

表臺高出頰儒林叅佐乘春此盍簪自得范滂
唯畫諾不妨羊祜數登臨高山近接真人氣汝

水深知傲史心倒着接離從客笑使君今已二
毛侵

同諸子登表臺作

測景中天出表臺乘春四望曉雲開城臨縣瓠
黃河落簾捲高高紫氣來寥廓星辰搖汝穎昭
回辭賦列鄒枚風流莫問襄陽碣潦倒聊傾北
海杯

送兵憲李公量移還豫章余亦被播歸吳
興

向愁華髮願多違何幸青山遂拂衣一榻晝縣
徐穉去扁舟春送李膺歸垂綸震澤歌明月載
酒廬山賦采薇爲報海鷗休浪訝風塵回首又
忘機

被調南還曾子澄都護遲予春和驛席間
賦別因憶子相聞中之會感愴今昔贈此
謾嗟仙客散梁園月滿春河且晤言望氣久勞
關令尹論交寧負趙平原停杯擬就將歸賦倚
劍猶銜未報恩隣笛忽聞吹折柳舊游淪落倍

銷魂

諸僚及固始劉尹餞予朱臯鎮野寺賦此
羣僚供帳日雲從餞別重聽古寺鐘病後長卿
游已倦客中叩今禮逾恭閒居翻喜堪羅雀名
世何勞擬臥龍莫怪片帆歸去急巖耕猶得及
春農

汝南罷歸過光州游劉公玄湖作

南去懷沙一逐臣相逢披髮醉經旬鄴中文藻
劉公幹洛下豪華石季倫霄漢雲開臺榭迥林

塘風度管絃新江東豈乏登臨地能賦蘭臺更
幾人

飲固始中丞張公別墅作

含香共憶白雲垣受簡重過修竹園雨後莓苔
侵步屨春深芍藥照開尊居東益重蒼生望虛
左仍慙國士恩却喜張華雙劍在還期他日過
中原

寄許右史殿卿時爲于鱗辭王官矣

曾衝冰雪送予行雙兔橫梢獵騎輕總爲窮交

辭趙相何妨任俠逐荆卿和歌梁父秋雲過踞
坐天門海日生跨鹿便期周五嶽狂夫今亦謝
浮名

別郡中諸鄉先生

汝南車騎滿河梁折柳重停五驕驩星聚暫能
陪父老月評終自負循良開尊何處逢三益挂
席明朝是兩鄉念我好游同叔子莫將遺愛比
襄陽

寄明卿

忽傳燕使到平輿不是除書是謗書杯酒片言
終不解雲霄累薦竟成虛卽看吾黨俱漂泊安
得狂生獨晏如坐待秋風吹九曲便乘明月問
三問

虎丘餞袁魯望張伯起北上春官分韻得
吳字

雕盤賭采競呼盧蘭若仍携舊酒徒檻外寒雲
開震澤尊前俠氣動勾吳中原竝起飛龍轡上
界雙投明月珠楊馬同時原不偶况逢羽獵正

誇胡

再送袁魯望

匹馬蕭蕭向帝州北風吹雪滿貂裘棄繻自許
終逢主抱璧何妨晚拜侯夜月銜杯燕市裏春
雲載筆鳳池頭相思南望靡蕪綠定有鴻書問
舊游

送柳州曹文學之任瓊山

炎州六月片帆孤楚客離歌颯五湖鄴下才名
推大雅關西經術起文儒天連滄海風濤壯地

隔中原氣候殊報主卽今多國士充庭寧用薦
明珠

寄荅廣陵歐文學楨伯

南海人

蕪城客夢滿江臯千里懷人尺素勞
篋裡夜光南海月賦中秋色廣陵濤
談天寧復如燕市翫世何妨似馬曹
念爾最憐中散調知音寥落好誰操

題門生汪惟一筠丘卷

便娟修竹滿靈丘竹裏煙霞淡不流
總爲七賢

留對酒非關千畝擬封侯月明嶰谷清音度風
起瀟湘白日秋贈爾慚無枚叟賦兔園雪色未
應愁

長至陳達甫携從子仲魚過集得旁字

漢宮仙律動初陽吳市悲歌入醉鄉憶昔雲霄
曾獻履于今風雨各沾裳交游漸與青山厚詞
賦頻驚白髮長明發登臺望雲物德星猶聚五
湖旁

解郡後寄懷李于鱗時先予乞歸七十矣

東山高臥已多時，念我新貽招隱詩。
白首第應知已惜，青雲寧免衆人疑。
縱橫詞翰千秋事，汗漫江湖五嶽期。
從此泛舟雖未晚，拂衣終日愧鳴夷。

解郡後明卿遷守樵川貽詩見訊兼有卜
居吳興之約賦此答之

臥閣烽煙客夢勞，緘書雨雪問綈袍。
蒼茫劍浦雙龍氣，寥落詞林一鳳毛。
誰向畏塗論歲月，且期偕隱向蓬蒿。
微名削盡閑何事，轉見千秋郢

山高

遷客春回臥五湖，故人亂後始分符。
擔簦謾惜虞卿老，托乘翻憐李重孤。
病後形容滄海駐，狂來詩句白雲扶。
懷予賸有尊鱸興，已向烏程覓酒壚。

吊孫太初墓

江南誰復賦招魂，湖上千秋片石存。
忽自關中來紫氣，曾從柱下聽玄言。
還丹壯歲方仍誤，擁褐滄洲道亦尊。
落日振衣風驟起，依然清嘯滿

蘇門

寄張孝廉幼于

吳門張季翁節俠士也其仲子幼于交
多名家哀輓盈篋及廬墓側再閱寒暑
惻然念之便欲往看先寄此詩

歲晚烏啼茂苑荒千年寒擁孝廉牀
交多宋玉哀詞滿冢竝要離俠骨香
欹枕松杉鳴夜雨帶經麋鹿過斜陽
相思便欲携琴造青眼偏憐叔夜狂

答濟南魏使君順甫寄訊山中之作

自向秋風賦采蘭經年無夢到長安
故山病起青春暮楚客詩投白雪寒
堅臥祗緣天性嬾量移原識主恩寬
匣中劍氣飄淪盡怪爾猶從秦嶽看

和李于鱗重贈二美詩

王生海內幾人同愛弟縱橫技亦工
關內季心俱任俠鄴中曹植竝詞雄
和成郢曲飛春雪舞罷吳鉤起朔風
况是龍門經品第千秋二美擅

江東

內弟李德華與余比隣意得甚未嘗須臾
相失也頃以少司馬胡公聘修省誌祇役
延陵就薛方山先生館局別忽三月纔一
會晤又棹舟泛五湖往矣言念睽雙益增
懷戀抽毫投贈情見乎辭

昨去延陵逼歲除歸來芳草清華裾乘風又泛
鷗夷棹載筆重修越絕書旅館鄉心隨海燕行
厨春味薦江魚比隣杯酒還誰在莫忘音徽謝

索居

寄懷張中丞時余解郡還里

閒居鸞鶴久爲群薄宦金魚也自焚飄泊共成
浮海客艱危猶憶伏波軍論心明月蘇臺冷翹
首青天益部分誰信東山高臥後至今西北有
浮雲

冬日訪王元美兄弟偶遇吳門喜而賦此
一夕菰城落葉分經年明月悵離羣正愁孤棹
迴殘雪恰喜雙鴻下暮雲把酒便須旬日醉和

歌寧遣衆人聞相逢亦是尋常事紫氣何勞映
斗文

答朱邦憲

當年持節下長安裘馬逢君意氣看濟水春雲
頻倚棹酒樓斜日共憑欄朱絃歲月相知少華
髮江湖一會難誰道子猷乘興後菰城雪色至
今寒

萊蕪令王君以註 還山元老招之北上

過訪山居席間賦贈

高天何意落雙鳧爲問閒居到五湖主聖會應
封卽墨官貧且莫笑萊蕪塵埃氣色存龍劍丘
壑襟期對玉壺聞道平津開閣待肯容滄海著
潛夫

寄嶺南李僉憲

一別承明阻舊歡乘驄君復出長安天南氣色
高銅柱日下聲名壯鐵冠霜肅炎荒春瘴盡月
明滄海夜珠寒共嗟嶺外翔鴻少欲寄琅玕道
路難

寄廣東馮大叅

向傳繡斧渡瀟湘
重縮銀章擁大荒
開府蒼梧推馬援
論兵漢署憶馮唐
荔枝入夏連薇省
翡翠乘春貢越裳
共道撫綏多遠畧
遙看兵氣淨扶桑

送莫廷尉之任南都

繡斧風塵十載勞
寵行新賜漢宮袍
廣陵濤白仙帆遠
建業山青法署高
氣色兩都桓典馬
功名萬里呂虔刀
六朝芳草猶堪賦
翰苑爭傳舊

綵毫

魏濟南順甫數候于鱗意甚篤至因傾示
詩草卽爲剡播日夕未寄賦此索之

梅花千樹照江臯
春到何人共濁醪
擁篲西河名轉大
振衣東嶽典逾豪
玄經總爲桓譚出
白雪偏宜楚客操
業已殺青猶未寄
洛陽紙價故應高

同年陳憲使自臨海枉訊

曾勞尺素問懷沙
病起茅堂感歲華
驄馬乍迴

滄海日彩毫猶帶赤城霞天中嶽色浮公署湖
上波光滿客槎自昔陳徐共游好春風幾醉上
林花

承元美兄弟出金裝橐貽書促余北上賦

此謝之

故人藻翰頻相促傲吏金魚竟罷焚已道窮交
惟鮑叔寧知資用有蘇君馬牽匹練吳門色劍
贈雙鈎北斗文三獻倘能明白壁千秋不忝附
青雲

周貞陽明府同歐廣陵文學餞余于張掖
門時貞陽亦以候調至

遷客驅車出帝鄉幾人携酒上河梁名齊李
寧辭黨飲逐荆高不厭狂秋色似應憐去住浮
雲何自識行藏風流莫謂飄零盡紫氣猶寒北
斗旁

題戴衛尉講堂侍直卷

崇賢新闢旁楓宸調護仍分宿衛臣在昔虎賁
稱學術于今鶴禁綴儒紳聽經東觀花陰靜托

乘西園月色新更道從龍來郢里好因授簡和
陽春

同元美兄弟夜飲許伯雲給事

愛客陳遵不厭勞閒居猶自重吾曹歲寒投轄
情殊好夜半呼盧興轉豪白破梅花吹雪色綠
浮桑落瀉春濤厭厭未竟烏樓曲却怪東方海
日高

都門送魏鴻臚還吳

乍看通籍在蓬萊拂袖仍辭駿馬臺秋色自高

張翰興一官誰盡魏舒才銜杯茂苑青山出挂
席維揚明月來回首五湖情不淺悔將書劍老
塵埃

贈梁伯龍

春夜曾同醉習池歲寒何意慰心期竹林早識
青雲器茂苑爭傳白苧詞寶劍暫沉猶射斗名
駒未老定逢時低回欲結淮南社同賦山中叢
桂枝

長蘆署中獨酌奉懷王元美兄弟俞仲蔚

及吳門舊游

蕭齋無事日垂簾飄泊何知吏隱兼猶憶
主恩分虎竹敢辭宦跡混魚鹽南皮詞客堪誰向
北海青尊只自拈舊社五湖秋正好未歸空復
羨陶潛

寄贈大常楊公遷銀臺

昔督學楚中

向嘲寂寞子雲居今見銀臺傍禁廬出納舊傳
周內史風流不數晉中書四方計吏趨金馬三
楚門生在石渠更道身親雲夢事可知詞賦似

相如

九日登蘆臺懷于鱗元美兄弟明卿諸君

子二首

秋高葭菼大河迴病起層樓雨色開滄海白雲
陪下榻中原落日見停杯一官已負陶潛興九
辨誰憐宋玉才因憶吾儕燕市裏每逢佳節便
登臺

孤城搖落氣悲哉斥鹵黃花也自開萬里鄉心
隨去鴈九河秋色起登臺自憐蓬鬢風塵老猶

憶莫囊漢署來此日銜杯誰不念飄零天地轉
堪哀

九日懷仲蔚

黃花秋發映綈袍鴻鴈天迴首重搔搖落三江
空望遠風煙萬里獨登高悔將薄宦驅衰髮判
取流年付濁醪却笑蒹葭官舍滿何如仲蔚臥
蓬蒿

王仲房過訪將有十嶽之游賦贈

抱病滄洲總陸沉掩關朱夏謝招尋雄風忽擁

談天客大暑寧侵出世心翠篠影含冰簟冷青
蓮香貯玉壺深振衣從此周名嶽誰道襟期負
向禽

山居故將軍曾子澄夜過談及邊事遂北

上賦贈

歲闌廷尉日張羅夜半將軍叱騎過別後幾人
論白雪興來千里渡黃河燈前看劍驚風雨石
上開尊醉薜蘿此去長纓如繫虜相思遙望寄
鏡歌

歲暮大梁道中寄懷京邑舊好

寒色瀟條汝水濱
檐帷猶復走風塵
梁園賦雪逢多病
碣石談天更幾人
二室采花今已暮
五陵芳草又將春
近來憔悴君休問
華髮于今祇自新

涇溪王使君見過投詩賦答

雲霄侍從憶仙班
湖海飄零又賜環
執戟頻年仍綠鬢
褰帷到處有青山
風塵萬事悲歌裏
杯酒千秋睥睨間
更羨郢中曾扈蹕
祇今白雪滿

江關

題俞德卿江上小堂

寂寂茅堂傍水開
青青芳杜繞簷迴
白皚白雪堪遺世
寧論青雲未盡才
萬里冥鴻過伏枕
九江秋色對銜杯
懷予定下南州榻
安得扁舟一夕來

邀鄭順甫避暑薜荔園有感舊游

華髮談經有鄭公
也從竒字識楊雄
林深載酒消長夏
天敞登臺賦大風
移席清陰生薜荔
挂

衣明月滿梧桐因思河朔曾吾黨日日飛觴碣
石宮

贈葉順甫

五湖秋晚忽相尋猶有陵陽淚滿襟躍馬向嗤
唐舉相好龍猶負葉公心銜杯一日窮愁盡擊
筑千秋俠氣深便欲贈君燕七首不禁風色起
蕭森

贈顧中翰汝和奉使祭告德衡三藩兼祠
沂山東海已事訪李于鱗山中

三齊帶礪壯 皇居大傳飛揚薄孟諸滄海觀
風吳季札詞臣奉使漢相如金銀忽動蓬萊色
科斗親窺魯殿書鳳沼倘逢兄弟問龍門曾御
李膺車

都門送門生顏日莊令博羅

雪晴銀漢出仙槎天轉羅浮萬里賒候我西來
占紫氣送君南去問丹砂彩毫却勝機中錦霞
色爭如縣裡花自許延津龍劍在相知應不負
張華

慎子正侍御初度寄贈子正以漳浦令高
第徵拜南臺抗論要人旋中以令事解職
挂冠寥廓一沉寘欹枕雲霞照獨醒疆項縱堪
蒙漢法批鱗終自重朝廷殿中疏草含霜色海
上桃花識歲星笑看滄桑更欲盡森森臺柏至
今青

天目先生集卷之七終

天目先生集卷之八

吳興徐中行子與 著



七言律詩

寄懷張肖甫少叅廣西

中原一自起彈冠南徙仍從萬里看地擁銅標
新岳牧天迴金馬舊祠官紫薇玉樹春相媚白
雪明珠夜竝寒虛道四愁君更切那無一字報
琅玕

夜泊秦郵風雨感懷子相

驩呼當日共登臺風雨寧知此日哀
雪涕乍裁懷舊賦驚濤驟逐故人來
千秋日月空淮海何處文章更楚材
相憶詎須重挂劍斗間龍氣自徘徊

元日簡黎惟敬

天涯回首跡俱陳雲物長安歲月新
託興梁園惟我在倚歌燕市可誰親
風塵一病生華髮劍佩連朝隔紫宸
吾示零君自見相逢寧惜賦陽春

夏日臨汀門人鄧景范過訪賦贈

冒暑南來路幾千談經只自感當年
天涯一別過垂白門下誰爲守太玄
懸橐故知廉吏後着鞭寧許衆人先
賈生十載猶縫掖肯信吳公解薦賢

沈嘉則沈惟賢過訪分韻

日上蕭齋破積陰尊開爽氣散青林
文章不盡孤臣淚天地誰憐俠客心
興至片言飛白雪交深千古失黃金
祇今薜荔堪雲臥却悔衣冠久

陸沉

寄徐使君督學楚中

五花驄馬氣何豪
三楚青山照錦袍
羽獵向誇雲夢大
文章今竝郢中高
旋收和璧登清廟
肯使隋珠隱漢臯
聖主賜環恩不淺
門生慎勿賦離騷

寄汝南張助甫

薇省遙臨衡嶽開
漢京重起洛陽才
洞庭雨過君山出
郢里天高王氣來
羽獵秋驕雲夢澤
旂

常春遠集靈臺况逢今
上飛龍處平子三都賦好裁

吳志道往謁劉中丞於崇陽

樓船組練照中原
王節金貂荷主恩
一自流言歸馬援
至今清嘯憶劉琨
陣圖落日空魚腹
耕鑿清山滿鹿門
聞道杖藜招隱士
還應倒屣見王孫

送大中丞楊公之湖廣

誰借夔龍出漢宮
興都根本兩京同
提封萬井

開雲夢王氣千山護郢中擁帳向曾傳白雪論
兵忽自起雄風太平禪草須公筆 聖主齋居
問祝融

寄荅王元美

春風揮涕鬢俱蒼別路相看一水長念我秋來
逾黯淡知君病後轉飛揚畏人不復題鸚鵡好
客猶堪典鷓鴣已辦小舟同泛濫五湖煙月漫
相將

荅敬美

自爾春歸薜荔深菰城秋臥晝陰陰書來姜被
差無恙夢破潘輿轉不禁多病漸銷浮白態窮
愁猶負草玄心蕭條四壁堪誰問但得君家二
仲尋

夏夜同汪惟一吳志道西湖對月

千山雨後片雲無一棹風前興不孤入座詞人
高北斗開尊明月滿西湖光依玉樹秋相媚寒
照冰心病欲蘇此地夜游經幾度未知何客得
驪珠

寄贈陸茂時吳志道寓其廡下

披襟曾共賦雄風
酒後縱橫思轉工
洛下名流推小陸
舍中高士得梁鴻
西湖日月狂歌裏
北海交游醉眼中
爭道張華能識汝
卽看雙劍氣成虹

西湖送別黃子秀茂才還豫章子秀乃長
興舊明府之子

落日河山萬里空
扁舟尊酒故人同
久從知己懷任叻
忽自通家見孔融
賦別西湖三伏雨
還

鄉秋色九江楓
思親誰與黃香似
贈爾齊紈扇
晚風

寄答黃子芳卽子秀之弟

君家小謝興何豪
春盡池塘夢轉勞
千里忽傳鴻鴈字
九霄如見鳳凰毛
江雲飄泊隨孤棹
湖月徘徊照濁醪
龍劍十年猶未合
豐城紫氣爲誰高

登峴山懷俞德音臥病

登臨忽自悵離羣
猶幸山陽笛可聞
已爲倦游

辭武騎那堪多病擁文君停杯日落菰城雨伏
枕春過震澤雲賴有觀濤能起汝還期握管待
秋分

奉答豫章王孫子晦并簡同年余德卿

文采翩翩帝子鄉獨憐多病罷游梁湘潭誰薦
騷人賦蘭佩遙投大國香萬里青楓秋自老孤
城紫氣夜相望因君更憶淮南侶愁是山中桂
樹長

送姚惟貞方伯候調之京

紫閣經年夢卜頻東山一臥轉逡巡九衢避馬
風霜舊三殿飛龍日月新星自江湖臨帝座班
仍方岳覲王春祗今國是清如水汲黯終爲社
稷臣

喜于鱗叔家浙憲二首

青門祖帳故賢哉丹詔新從海岱開闔闔萬年
真主出風雲一日臥龍來中興堪借文章色漢
柱曾題侍從才最幸探奇司馬後逢君重上禹
王臺

衣冠朝散未央鐘，鞭弭中原豈易逢。忽自東方
驅駟馬，遂令南北合雙龍。霞標欲避天台賦，紫
氣仍來日觀風。何但故人忻御李，風流誰不慕
詞宗。

于鱗書徵元美及余爲文會于吳山，意氣
豪甚，輒賦二詩壯之。

龍門高倚浙江邊，海內賢豪大會年。詞賦有盟
歸掌握，棊樵何地不周旋。縱橫南紀星辰動，氣
色中興日月懸。萬態盡銷吾黨在，狂歌還似薊

門前

禹壇文會遠相同，不讓談天碣石宮。授簡中原
高白雪，披襟大海起雄風。重來五嶽神逾王，老
去千秋計轉工。却笑永和修楔者，虛將翰墨擅
江東。

呈大中丞周公

再起中原屬望新，投簪魯復負平津。風雲未盡
文章色，日月仍扶社稷身。虛左至今慚國士，居
東誰不念孤臣。興來欲泛山陰棹，修楔于今正

暮春

有諷于鱗不宜起者輒爲解嘲二首

詔書三聘舊儒臣端委清朝表縉紳帝座客星
高自若天門紫氣望逾新已知詞賦關當世何
必行藏異古人金馬陸沉君自見仙才終不混
風塵

巖居歲月避人深無奈功名動上林班馬故應
增漢色巢山原未達荒心崢嶸白雪仍天地舒
卷浮雲自古今楚客未須歌鳳德一朝千仞竟

難尋

暮春汪惟一王世華孫從周夜集得紅字
春星乍聚雪溪東氣色何如碣石宮風雨故人
經歲隔湖山今夜一尊同煙中叢桂新浮綠燈
外殘花欲墜紅自是諸君耽寂寞敢云詞賦似
楊雄

春日同吳太僕周給事高刺史沈山人陪
李觀察西湖燕集得山字

千秋曼倩在人間十日平原未擬還授簡江南

傳白雪開尊雨後出青山舊知鄉里詞華客半
是雲霄供奉班望氣異時緣太史文星今夜滿
吳關

陸郎中汝成讞獄閩中脫柯盧二子囚遂

遷蜀憲副

漢節初持郎署年青驄遙憶寵行邊憐才義釋
雲中守叱馭風生劍外天西望使星巫峽轉秋
開憲府錦城連烽煙謾草征蠻檄父老還傳諭
蜀篇

南昌謝侍御屬同僚費君索贈爲賦

客有雲霄意氣看邀予相贈碧琅玕何須下榻
知徐穉已自圍棋識謝安驄馬曉從三殿出虬
峯秋映九江寒崢嶸各有如龍劍咫尺猶憐會
合難

都門感舊

自去吳山賦采薇重來魏闕淚沾衣握蘭畫省
知何歲種柳金城已十圍朝下鳴珂新月滿市
中擊筑舊游非因思侍從甘泉日幾度花前竝

馬歸

都門會于麟

相將沮溺老田間
攜手那知竝賜環
銅狄似猶諳
歲月酒爐終不邈
河山關門方軌來
真氣帝座雙星照客顏
當宁倘尋東觀事
敢云揚馬在朝班

燕市送薛生薊鎮謁戚開府

笑傾杯酒辭燕市
遠逐轅門虎牙魏
幕正收飛檄士
薛公猶隱賣漿家
一毛池上元稱鳳
五

色毫端并作花會見
勒勳遼海上未論秦代有
瑯琊

飲酒濟南沈太史宅

詞林競和郢中歌
此日招携坐薜蘿
碣石崢嶸邹衍在
華陽寥落慶卿過
街杯海月窺金馬
染翰宮雲駐玉珂
醉後試論千古事
黃金白雪定誰多

同陳玉叔李元甫集李本寧宅時余將入

楚得之字

玉叔本寧楚人元甫蜀人

十載詞場又一時，單車晏歲復何之。通家就我能同調，名世從他各有師。楚客竝裁鸞鷁賦，錦江誰擅碧鷄詞。預愁入郢知音隔，莫訝臨期駟馬遲。

出關遇雪有懷元美

孤臣建節指瀟湘，瑞雪隨雲出帝鄉。色動連城疑入楚，光含照乘憶游梁。二毛銀艾寒相媚，雙掌金莖夜自望。極目扶風三百里，興來誰見子猷狂。

贈劉開府

威名一起渡瀘年，每戰常當士卒先。坐嘯清風劉越石，縱橫南徼馬文淵。樓船再淨三江色，幕府高臨百越天。聞道君王方北顧，儼將名姓勒燕然。

追于鱗不及道遇元美賦此

同舟向自期元禮，乘興還能逐子猷。萬事易從交臂失，千秋難得比肩游。倚歌霄漢雙星動，悵望關門紫氣浮。倘過平原俱會合，何妨十日爲

淹留

同元美渡江喜霽

新秋霽色滿江關容與方舟杜若間擊楫自憐
過白首開尊猶喜對青山海中樓閣晴堪畫水
面鷗鳧晚更閒親友亦知前路穩中流分手醉
歌還

過歐廣文苜蓿齋同元美賦

苜蓿齋清游月縣桂枝新發早秋天小山自喜
留詞客微綠猶堪給酒錢雙劍竝緣歐冶出孤

琴曾是廣陵傳相逢片語能蠲疾不俟觀濤已
霍然

荅元美戲爲一首

龍性由來不易馴斲更魚服混風塵彈冠海內
誰吾黨結襪庭中自故人名在未妨嘲小草年
過寧復問前薪縱饒邊幅稱桃梗敢向詞林作
主臣

秋日諸君餞焦山作

破浪扁舟興轉饒馮虛杯酒坐煙霄秋陰曉散

千帆雨海色晴連萬里潮半壁樓船藏窅窅中
天日月避岩嶷青山况有焦君宅白杜他年可
待招

渡淮大風簡元美

蕭條無處可登臺試取寒濤對酒杯噓氣何勞
驚日月排空忽自壯風雷乍疑神劍延津出復
似飛雲芒碭來解道浮淮俱有賦千秋誰竝仲
宣來

臧希仲楊伯章二禮部携酒夜過同于鱗

賦

二謁承明且未迴十年詩社此新開携尊黃菊
重陽後竝馬青雲二妙來潦倒繆曾題漢柱文
章終似起燕臺省郎星聚元非密太史明朝莫
漫猜

九日抵京于鱗過飲懷元美魏郡

秋風幾日到長揚濁酒新開漢苑旁燕市十年
還二子龍山何處更重陽佩萸遙憶先朝賜落
帽深諳故態狂躍馬獨憐三輔客登高頻望白

雲鄉

九日洪山寺登高懷于鱗明鄉元美兄弟
寶地黃花已自開倦游詞客此登臺秋高落木
千江下天濶寒雲七澤來入楚漸成莊舄病浮
湘虛愧馬遷才遙知兄弟持螯處念我還停濁
酒杯

汪伯玉中丞起撫鄖陽志喜二首

歸來推轂動巖廊六傳依然鎮帝鄉記室半
天下士戈船曾繫日南王登樓明月三相為倚

劍雄風萬里長開府試論文與武祇今誰似杜
當陽

有客西來擁萬靈蒼茫七澤避文星共知白雪
雄江漢誰見釣天震洞庭結佩幾經春草綠褰
帷依舊峴山青自憐幕下詞盟在不向長沙賦
獨醒

寄谷中丞開府浙江二首

含香畫省已同時白晢紅顏照玉墀烽火三持
滄海節聲名一起縉雲司江濤驟湧枚生筆海

月間窺謝傳
恭念我湘潭
尚留滯虛傳
龍劍有雄雌

請纓年少漢
終軍直諫名
高谷子雲
綬帶九邊
無勁敵折衝
千里有奇勲
公卿盡許屯
田奏父老爭
傳諭蜀文每
念兩朝恩遇
厚誓將重譯
報明君

曹大叅有卿自桂林入賀過燕赤壁同賦
時已三捧表矣

楚國江山此鬱盤
故人杯酒借交驩
停雲遙帶

蒼梧色賦雪高臨
赤壁寒戀副肝腸
三表上驚心
客鬢兩朝看
爭誇獻壽重
光曲才子何人似
建安

王敬美自陪京禮部分司遷員外郎還朝
六朝詞賦起揮毫
八月仙帆揭海濤
王氏才名推小令
漢家禮樂屬東曹
搏風雲路雙鴻影
日天池一鳳毛
爾去代興燕市裏
酒人誰復似荆高

武昌聞曹有卿自粵西擢浙臬寄贈其先

公嘗自御史分巡越中

褰帷忽自九疑來
憲府遙臨禹穴開
銅柱至今望海嶠
霞標依舊挿天台
江南盡識青驄步
鄴下誰當繡虎才
笑問吳興登峴首
何如山簡習池迴

李方伯黃憲使入賀

橫江彩鷁照芙蓉
魏闕千山望裏重
獻歲明堂開萬國
青雲方岳起雙龍
中興爭效東封頌
舊侶仍聞長樂鐘
不佞周南尚留滯
心隨漢水一

朝宗

寄題芙蓉園

芙蓉南國舊名池
公子西園又一時
不獨朱華同鄴下
更兼麗藻似陳思
青天露湛金莖掌
綠水風含玉樹枝
遙憶清秋明月夜
幾人飛蓋共追隨

客部楊伯章擢大梁學憲寄贈二首

尊公太宰嘗督學山東許
殿鄉方任周長史而不佞
亦嘗守汝南故篇中竝及之

仙班暫輟建章宮
寵命新乘碧玉驄
家學千年楊伯起
朝儀一代叔孫通
書探太室浮真氣
詩采成周播國風
更道平臺枚叟在
梁園授簡可能同

趨庭近憶泰山東
寥廓談天礪石宮
世業向傳楊氏雀
風流誰似鮑家驄
褰帷少室三花上
飛蓋西園明月中
汝穎向稱星聚處
賢材應與士鄉同

何汝肅年兄越拜閩峇中丞賦贈

廿年驄馬外臺臣
一日非熊入夢新
肅駕雄風迴七澤
褰帷紫氣動延津
人從去後思何武
帝爲南中借寇恂
自許折衝吾黨事
知君不慕畫麒麟

丘宗伯邀顧大叅王侍御及余雪後登赤壁作

鳴珂舊接五雲班
驪酒平臨七澤間
霞落高天衝赤壁
雪晴隔岬出青山
狂來意氣堪橫槊
老去風塵更賜環
不是蘇公能放逐
誰將二賦壯

江關

贈楊仲甫擢武關第一

關西世業遠相同上將桓桓出上公龍種一鳴
空冀北鳳毛連起照河東論兵細柳旌旗肅奏
賦長楊羽獵工共喜蟬連霄漢裡屏風隔坐建
章宮

年家陳玉叔廷評方子及刺史李元甫李
本寧二吉土方景武秀才過集得年字

天涯病起復游燕歲晚通家意氣偏上死星從

今夜聚西山月爲故人圓彈冠白首慚先達載
筆青雲羨少年屈指秋曹踰一紀詞林猶說郢
中篇

訪于鱗至平原道中大風雪戲呈二首

褰帷落日望齊東笑指袁安晏臥中興劇非關
乘夜雪神揚忽自起雄風雲低泰岳眈門迥天
入中原郢調工試問南樓搖落後當壚杯酒好
誰同

傲吏深居萬壑中誰從霄漢報飛鴻臨關未有

浮真氣邀客何勞起大風賦雪梁園新漢節談
天碣石舊齊宮停車一就平原飲坐覺人間萬
事空

贈舒城李少尹孫并序

舒城李少尹廉吏也往任長興與余善
比過舒城訪之少尹墓木已拱而其子
若孫竝寄食婦翁家族人不收也余徧
索得其孫元吉乃解橐中敝緜貽之

楚尹荒阡空復春王孫寄食向風塵負薪我自
高廉吏分宅誰堪報故人物色已隨江水盡世
情旋逐歲華新緜袍敢儼千金贈無奈冰囊也
自貧

黃鶴樓新成

飛觀新從鄂渚開高標仍但
白雲忽自

三湘起黃鶴依然萬里回不
雄風催作賦長

留明月照銜杯芳洲春草年年綠千古何人解
愛才

壽崇陽劉封君

江陵非復素封看
幸沛曾沾擊筑驩
七澤雄風吹罌鏢
三秋湘色與盤桓
劉家道術傳鴻寶
楚客生涯寄鶻冠
更喜賜金堪佐酒
仙郎淮海舊登壇

竟陵佳氣竝神京
江漢人高處士名
白首豈無驄馬貴
青山自喜鹿門耕
亦知仲舉能懸榻
無奈龐公懶入城
衣繡况逢稱壽日
題詩不盡式
廬情

鄖臺中丞汪公讌集

雪中憑軾叩鄖關
劇飲平原十日還
郢里衙官無屈宋
詞林宗匠有輪般
登樓坐嘯因明月
闕府遨遊爲峴山
何似論文成勝會
風流千古好誰攀

涪州夏時育嘗尉余邑
遷寧武簿乞歸十載
余赴滇道會其姪岳州
倅民望附寄此詩

傲吏曾沉蓮幕中
名家故有竹林風
久從吳市尋梅尉
始信商山得夏公
問道華陽聊跨鹿
鳴

琴白日送飛鴻他時同看峨眉月把袖泠然坐
碧空

曉登玄嶽天柱峯四首

振衣秋色散鴻濛絕頂遙看萬里空不是神山
飛海上那教玄圃聚天中曜靈倒射黃金殿南
斗高臨赤帝宮細數巖巒三十六朝來鰲抃總
相同

帝居天柱五雲重朝罷風清萬壑鐘山擁百城
巢翡翠殿開千嶂插芙蓉階前霧結黃金鼎檻

外星縣王女峯總道登封天子意每從雷雨見
飛龍

岩崑雙闕鬱相望咫尺鈞天帝座旁地勢雄蟠
吞七澤霞標高揭俯三湘蒼茫日上中原盡寥
廓風吹萬里長七十二家封禪畢仍留靈秘獻
君王

萬丈竒峯展翠屏千尋飛閣俯明庭金容日映
扶桑赤仙掌雲開太華青已見祠壇封玉檢堪
從石室問丹經塵中謾道無仙骨不佞元曾署

歲月分生集
卷之八
十一
二百五十三
歲星

謁宋玉墓

九辯深悲宋大夫一坏猶傍楚名都
風流久自雄南嶽詞賦誰堪竝左徒
湘水招魂餘涕淚高唐托諫豈虛無
最憐遺行當年對轉見千秋郢調孤

謁薛文清公祠公使楚奏罷采金之役

衡岳曾勞使節臨斐然經術滿儒林
一從聖主容排闥長使窮邊罷采金
生死三朝扶國計安

危萬里濟時心峴山片碣仍相望
江漢恩波日轉深

題周象賢太霞卷

霞標萬里落天台洞府遙從絕域開
赤水珠光蒸日月朱陵雲色吐樓臺
總緣勾漏丹砂出曾見函關紫氣來
不有雙鳧占太史誰知葉令是仙才

嶺南陳公叅政關中

載筆先朝侍從官乘驄司隸舊長安
月將滄海

天目先生集 卷之十一 十一 三百五十一
珠南入天與仙人掌上看渭水晴搖清禁曙華
山秋映紫微寒更聞飛檄曾降虜不必親登大
將壇

送長沙張少叅之蜀便道還吳

東征且莫戀尊羨遇主長沙異賈生江月秋縣
青翰舫使星春度錦官城天連劍閣題名駐地
入邛邽叱馭行試問蜀中諸父老文章誰竝長
卿名

齊安雪中得仲晦王孫德甫觀察書并詩

却寄二首

二子才名鄴下齊尺書朝發豫章西斗間龍氣
寒相傍江上鴻音雪不迷古調雙投青玉案山
翁一醉白銅鞮不禁此夜飛揚甚清興泠然到
剡溪

歌成招隱雪仍飛千里緘書夢不違篋裏雙珠
來氣色郢中連壁讓光輝青山一日詩名大華
爰三湘宦業微久欲從君歸白社已將蘿薜製
初衣

歲晏懷元美

吳興亦有

雙星竝駐大江傍
一水相看衣帶長
我自洞庭懷震澤
君從峴首間襄陽
驚濤八月枚生賦
白雪千秋帝子鄉
楚國芙蓉寒更好
不妨歲晚集爲裳

春晴登鎮遠樓

東風吹雨散江臯
飛閣新晴薦濁醪
畫棟春浮千樹色
錦屏天擢五雲高
葭氣久自銷銅柱
魑魅今應避彩毫
解道西南開氣象
匣中猶有呂

虔刀

歲除胡盛三省長
貽書見懷人日却寄

歲除春色破南溟
楚客緘書過洞庭
閭闔倏看新月令
炎荒幾欲盡圖經
風煙萬里逢人日
朋舊三湘問客星
最是武昌酣別地
垂堤楊柳倍青青

十六夜中丞阮公招讌值雷雨

清風本是竹林賢
不淺元規坐嘯年
東閣仍邀連夜月
春雷先到百蠻天
卽看銷甲歌時雨
且

天目先生集 卷之八
十一
復投壺奏雅篇共憶祈農勞 聖主連宵鐘鼓

祀甘泉

貴陽蔡侍御元夕遲余燕集信宿賦謝

孤臣萬里客南荒明月連宵待舉觴不爲抱關
虛左席誰從倒屣見中郎綈袍一借青雲色蒯
劍重迴白日光自昔交情憐絕域躊躇杯酒在
河梁

盤江驛舍阻雨寄汪惟一

天連益部常多雨路出盤江轉毒淫春早蟄龍

蒸赤水夜深山鬼嘯青林誰憐道遠妻孥累實
恐年衰瘴癘侵吹笛袁生應好在懷余堪和武
溪吟

觀察郭公餞別貴陽西關 郭滇南人

十年燕市結交驩萬里羈愁此日寬華髮始從
銅柱會綠楊如在玉河看山憐祖席青相向春
戀綈袍雨不寒到日里門堪問訊緘書長望慰
加餐

過關索嶺醉後解嘲

昆明使者漢張騫六傳仍逢武帝年萬里向期
車轍徧千山寧厭馬蹄穿銅標日月雙橫海鍊
石西南一補天不腆彩雲猶五色銘成應許竝
燕然

夜集秦年兄署看月作

故人秋興蒲蒹葭明月重停萬里槎賦就澄江
逢謝眺飛來清鏡對秦嘉天涯轉覺親知好老
去翻憐暮景斜別後并州應此地相思誰不念
三巴

滇南聞于鱗計哭之四首

先朝藝苑定宗盟五子風流滿漢京忽爾全齊
亡照乘茫然大楚失連城登門元禮曾更字驚
座陳遵舊借名更道童烏能世業杜門玄草已
先成

遐荒一夜老孤臣遠道何由贖百身紫氣關門
終不散客星帝座竟成真燕臺絕跡驚圖駿魯
國遺書歎獲麟况是五溪鳶站地肯教長笛起
比鄰

方輿新聽未央鐘回首詞盟失岱宗縱道千秋
終附驥那能一日罷登龍百蠻天隔盤江雨萬
里秋生日觀峯過魯不須愁挂劍後凋猶有大
夫松

青雲誰得御龍門白
難酬國士恩帶礪共知
盟秦嶽韃橐寧復遇中原五陵車馬看人盡一
代文章似爾尊最是平生憐宋玉不妨萬里爲
招魂

大理送蘇進士之任滕縣侍御李公館甥

也

寧親萬里有輝光賜履何辭百粵長王潔久知
齊樂令風流誰復似田郎地連勾漏神仙府天
盡蒼梧帝子鄉莫訝高才俱遠宦中興 聖主
重遐方

懷學憲尚公

憶昔雲間竝使旌相逢意氣更縱橫三江風浪
尊前出二室煙霞賦裏生歲月異鄉難會面乾
坤同病易關情周游五嶽當年約此日堪隨向

