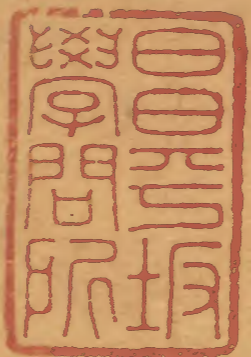


太平御覽

三十二



内閣文庫		
番號	漢	1842
冊數	240 (32)	
函號	冊	14 1



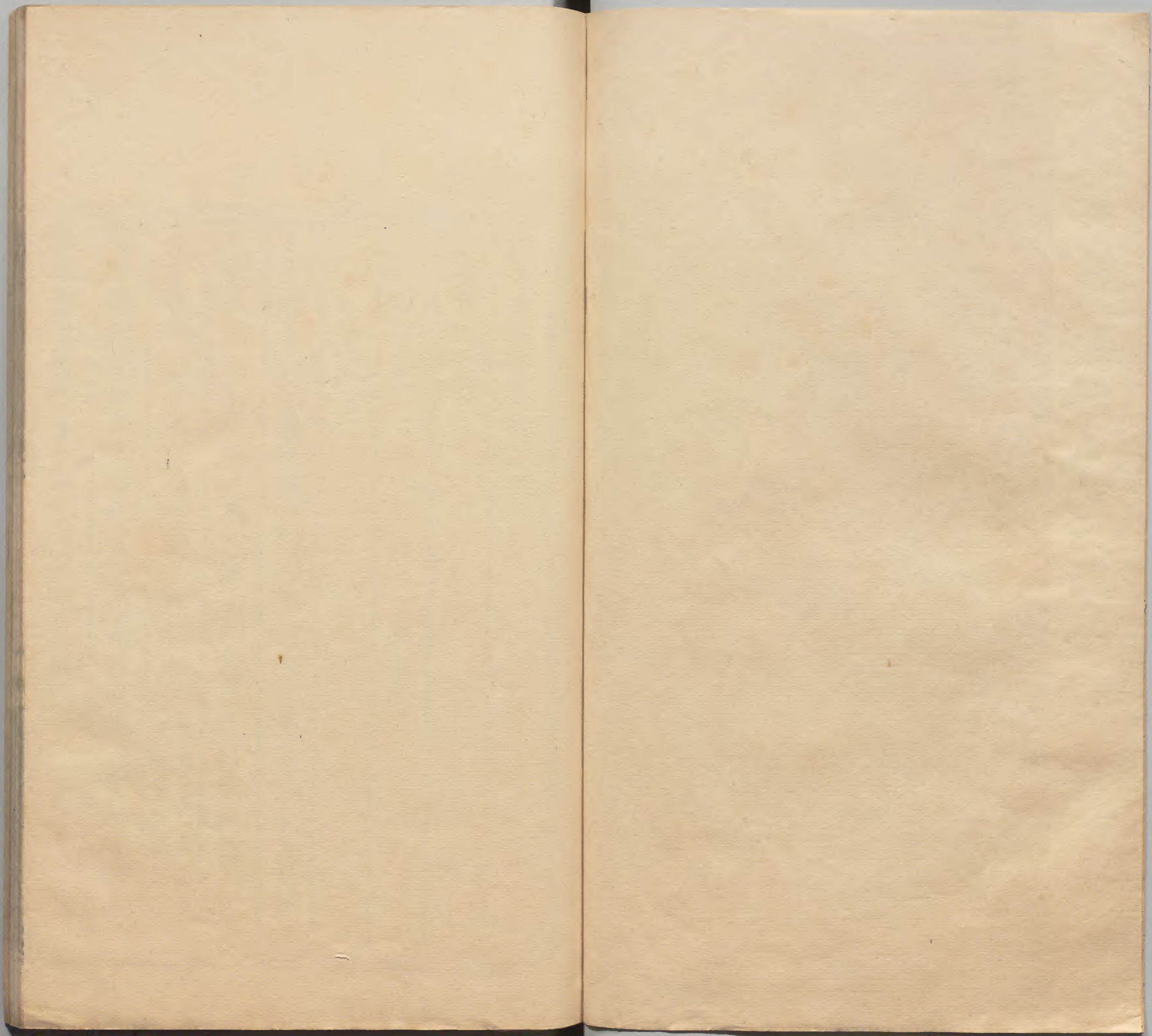
Kodak Gray Scale

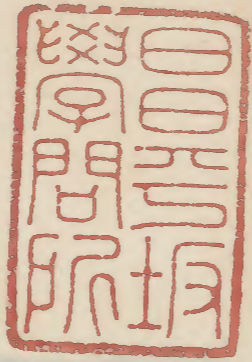
A 1 2 3 4 5 6 M 8 9 10 11 12 13 14 15 B 17 18 19



© Kodak, 2007. TM: Kodak







太平御覽卷第五十九

地部二十四

淺草文庫

水下

水災

救水災

水下

宴子曰景公問廉政何如對曰其行水也美哉水乎其濁也無
 不塗其清也無不掃。揚子法言曰或問進曰水哉曰為其不
 舍晝夜與曰有是哉滿而後漸者其水乎 李軌注曰水滿矣而
後進博學而後仕
 瑞應圖曰共工氏受水瑞百官帥長以水為號蒙水瑞水也君
 乘土而壬其政太平則蒙水出於山焉

韓詩外傳曰夫水者緣理而行不遺大小似有智者重而之下
似有禮者蹈深不疑似有勇者障防而清似知命者歷險致遂
似有德者天地以成群物以生國家以寧萬事所平此知者所
以樂於水也

又曰冬不數俗非愛水也

又吳曰春秋曰伍子胥奔吳至溧陽溧陽女子擊縹瀨水之子
胥過跪而乞食女子簞飯壺漿而食之子胥食而去謂女子曰
掩子壺漿勿令其露女子曰行矣子胥行五步還領女子已自
投瀨中後子胥伐楚師還過溧陽瀨上以百金不知其家乃投

金瀨水而去後有嫗行哭而來曰吾女年三十不嫁擊漂於此
遇窮人飯之恐事泄投死乃取金歸

物理論曰所以立天地者水也夫水者地之本也吐元氣發日
月經星辰皆由水而興

又曰九州之外皆水也余在昔會稽仰看南山見云如瀑練方
數十丈其声硠礚湏臾山下居民驚駭洪水大至

列子傳曰負局先生上吳山語下人吾欲還蓬萊止為汝曹下
神水涯頭一旦有水白色從石間下服之多愈疾

玄中記曰天下之多者水焉浮天載地高下無不至萬物無不

潤也

山海經曰剡山有獸焉名曰合窾見則天下大水高箭之山其

上有水焉甚寒而清帝臺之漿也

郭璞注曰河東解縣有壇道山有水潛出山俗名曰益漿

即此類也

大育之隅有山而不合名曰不周有寒暑之水

又曰譙明之山譙水出焉而西流注於河其中多河羅之魚一

首而十身

又曰少陽山酸水出焉東流注于汾水其中多楮矣

管子曰上有楮下有鉄

水經注曰欒水即夜即豚水也漢武帝時有筮輿於豚水有一

女子浣於水濱有三節大竹流入女子間足堆之不去聞其聲

持破之得一男女遂雄夷濮氏竹為性所損破竹於野成林王

祠竹是也王嘗從人上大石上命作美從者曰無水王以劍繫

石水今竹王水是也

又曰趙人有琴高者以善古琴為康王舍人行彭涓之術遊蕩

碭郡間二百餘年後入碭水取龍子與弟子期期日皆繫齊待

於水傍果乘赤鯉出入碭中有萬人觀之留月余復入水也

又曰姜水按世本炎帝姜姓

帝王世記曰炎帝神農姜母曰妣遊華陽感神而生炎帝長於

姜水

又曰昔沫水自濠山至南安而溷崖水脉漂疾破害舟舡歷代為患蜀郡太守李冰發卒鑿平溷崖河神蠱怒水乃操矢入水與神鬪遂平溷崖通水路開處即水所穿也

又曰黃水出零陽縣西北連巫山溪山雄黃頗有神異採之常以冬月祭祀鑿石深數丈方得佳黃故溪水取水焉

又曰泌水南歷猗氏開又南與羈羈水合水出東北巨陵山乘高瀉浪觸不流響世人因声以稱之

又曰巴郡魚復縣夷水佷山清江也水色清照十方蜀人見其

清澄因名清地也

又曰溱水出浮石嶺北青衣山亦謂之青衣水也

又曰廬山之北有石門水水出嶺端有双石高竦其狀若門因有石門之目焉水遵双石之中懸流飛澍近三百許步不敢漫十許步上望之連天若曳飛練於霄中矣

又曰水昌郡有闌倉水出西南博南縣漢明帝永平十二年置博南山名也縣以山名之其水東北流出博山漢武帝時通博南山道渡蘭倉津止地絕遠行者若之歌者漢德廣開不賔渡博南越倉津一渡蘭倉為他人山高四十里蘭水有金沙越人

收以為黃金又有光珠兀兀出光珠又有琥珀珊瑚黃白青珠也
荊州記曰夏首東二十里有涌口二水之間謂之夏洲首尾七
百里華容監利二縣在其中

楚詞曰過夏首而西流郭仲產云此水東斷夏通因名夏水所
以夏水旺也

還異記曰濰浸二水波水皆若五色其人多文章故名續水
又有漢沔會流處產上有石銘云下至水府三十一里皆傳李
期刻曰於此

龍魚河圖曰玄洲在此海中地方三十里去南崖十万里上有

芝著玄間水如蜜味服之長生

淮南又
載也

萬震南州異拘至日天空有恒水一號新淘水水特甘香不有
真鹽也

廣志曰臨川郡有粉米得其沃粉益潔

盛弘之荊州記曰陽縣西有粉米源出房凌縣取其水為粉鮮
潔異於餘水故因水為名也巴郡臨江縣有此水舊常處之也
韓詩外傳曰溱與洧三月桃花水下之時衆士女執蘭拂除鄭
國之俗三月上巳之日此雨水上招魂拂除不祥也

秦州記曰成紀縣有石臼中水深數尺水旱無增減故名其地

為天水郡

搜神記曰漢末零陵太守有女悅門下書佐使婢取盥子水飲之而飲娘而生子至能行太守把兒使求其父兒直上書佐膝書佐崔之兒仆為水

三齊畧記曰康浪水在齊城西南十五里康衢則甯戚扣牛角歌於此也

還征記曰臨淄牛山下有女水齊彥又曰治世則女水流乱世則女水竭慕容超時乾涸弥載及末武北征而激洪流

續述征記曰梁郟城西有窰水云齊孝婦誠感神明湧泉發於室內潛以續窰覆之由是無窰汲之勞家人疑之時而其出搜其室試發此窰而泉遂涌流漂居字居名曰窰水

始興記曰林水源中有石室室前鑿石上行羅干窰中悉是餅銀採伐遇之不得取取必審閱

名山畧記曰僧攢道人居晉安霍山晨出澗忽見白水異常飲之甘如醴水過甚迅噐取得少許以餉陶晉不復中飲攢壽百三十歲不知其終

盛弘記曰挂陽郡有圓水一邊冷一邊暖冷處清且綠暖處白且濁也

龍又記曰武帝紫水有泥其色一紫而粘貢用之封璽書故詔
誥有紫泥之美

方輿記韶州曲江縣修仁水西南注連水北有三楓亭五渡水
齊范云為始興太守至修仁水酌而飲之賦詩曰三楓何習習
五渡何悠悠且飲脩仁水不挹偕邪流

吳錄地理志曰天零門凌零縣有溪水山獸從數十里往飲之
越他水而不飲

廣志曰弱水失餘北有水不勝毛羽世無見者

博物志曰水有濁有清河淮濁江濟清南陽有清冷之水丹水

泉水汝陽有黃水華山南有黑水天下之水皆類五色今載其
色有汙水不流

郡國志曰隆州折五縣置果州閣中有陰水其民銳氣而善舞也
又曰湓水昔有人此處洗銅盆水暴漲失銅盆乃投水取盆見
一龍御盆奪之而去故曰盆水

又曰庭州灞水滴滴若以金銀銅鐵器盛之皆漏唯瓠葉則不
漏人掌中亦漏服之少白死毛落得先

論衡曰燧之取火於日方諸見露於天地之間巧曆所不能興
其數乎然以掌握之中乃類於大握之上而水火可立致者陰

陽固相動也

吳死曰孫權赤鳥八年遣校尉陳勲漕句容中道鑿破掘得一黑物無有首尾形如數百斛舡長數十丈蠢蠢而動有頃悉融液成十時人莫能識得此之後獲泉源咸謂是水脉每至火旱餘瀆皆竭唯此巨流通焉

水災

書曰上天降災下昏民孽

又曰湯湯洪水方割

湯湯流兒汝大割害也

蕩蕩懷山襄陵浩浩滔天

傳曰凡平泉源出水於大水

史記曰秦武皇三年渭水赤三日昭王三十四年渭水大赤三

日洪範五行傳曰赤者水也凡赤者以大形水也渭水秦大川者陰陽也亂秦用嚴形毀亂之象也

漢書五行志曰高后三年漢中南郡河陽大水流數万家是時女主獨居平相王

續漢書五行志曰抱帝永興三年彭城泗水逆流永壽元年洛水溢五津城門凜流人物是時異爭政嫉害忠直後遂誅滅獻帝建安二年漢水溢害人物是時天下大亂

古今注曰安帝延平六河東水化為血元初三年潁川襄城臨水化為血不流

京房易曰君涵於酒淫於色賢人潛國家危厥異流水赤

救水災

史記曰堯命鯀治水九載績用不成

謝成後漢書曰沛國陳宣字子輿建武十年雒水出造津城門或欲築塞之宣諫曰昔王尊身金提水追况聖王主耶言未絕而水去

范曄後漢書公沙榆銳思河洛推步之術永壽元年雨大水三輔以東無不漂沒穆明曉占候乃預吉令百姓徙居高地故弘農人獨得免災

又曰任文公巴郡人也為治中從事時天大旱白刺史曰五月一日當有大水其變以至不可防救宜令民吏頑為其備刺史不聽文公獨儲大缸百姓或有信文公頗有防者則其旱裂文公急命役載曰刺史刺史不信至日中雲起須臾雨至晡時湔水湧起十餘丈突壞廬舍所害數千人

淮南子曰古者水為民害禹鑿龍門辟尹闕平治水上使民得睦處百姓不親五品不順契教以君臣之義父子之親夫婦之別長幼之序田野不修民食不足后稷乃教之辟地墾草糞土種谷令百姓家給人足故三后之後無不王者

謂夏陰周有陰德也

周衰礼義廢孔子以三代之道教尊於世其後續嗣至今不絕
者有德行也

又曰往古之時四極廢九州裂水浩漾西不息於是女媧氏積
燼灰以止淫水

太平御覽卷第五十九

太平御覽卷第六十

地部二十五

海

江

海

釋名曰海晦也注引穢濁其水黑而晦也 廣雅同

說文曰海天池也

禮記曰三王之祭川也皆先河而後海

又曰洗之在阨其水在洗東祖天地之左海也

禮斗威儀曰君乘土而狂則海夷 宋均注曰海夷不揚

論語曰子曰道不行乘桴浮于海

書曰江漢朝宗於海

公羊傳曰河海潤千里

河海出雲及千里

春秋感神符曰后妃恣則澤為海

春秋考異曰郵黃星騁海水躍宋均曰黃星土精土安靜躍則

失常也

史記曰天不足西北星辰西北移地不足東南以海為池

漢書曰霍去病繫劍奴封狼居胥山登臨瀚海

如淳注曰北海也謝承

後漢書曰汝南陳茂嘗為交趾別駕舊刺史行部不度漲海刺

史周敞涉海遇海舡欲覆沒茂拔劍訶罵水神風即止息

晉書鮑靚為南海守常行部入海遇風飢甚衆白石煮食之以濟

又曰李洧遼東人祖敏漢河內大守去還鄉遼東太守公孫度

欲強用之敏乘輕舟浮海莫知所終

王隱晉書曰慕容晃上言曰臣躬征平郭遠假陛下天地之威

將壬竭命精神感靈海為結水凌行海中三百餘里臣自立國

及諸故老初無海水水凍之歲

韓詩成王時越常氏童三譚而朝曰天下不逆風疾雨海之不

波溢三年中國必有聖人

老子曰江海所以能為百谷王者以其善下也

列子曰滄海之東不知幾萬億里有大壁無底之谷名曰歸堂

張堪注曰莊子云尾閭也

莊子曰東海之鱉謂坎井之龜曰夫海千里之遠不足以舉其大千仞之高不足以極其深禹之時九年十潦而水弗加益湯之八年七旱而涯不加損夫不為填久推移不以多少追退者此亦東海之樂也

又曰南海之帝為儵北海之帝為忽中央之帝為渾沌待之甚厚儵與忽時相與遇於渾沌之地儵與忽謀報

渾沌之德曰人皆存七竅以視聽食息此獨無有嘗試鑿之一日鑿一竅七日而渾沌死

又曰有吾曰治天下其於也猶塞海鑿河使蛟負山也

又海水三歲一周流波相薄故地動

又曰周顧視車轍有鮒魚言曰我東海之波神也君豈有斗升之水活我哉

又曰北嶺有魚名曰鯢化為鳥名曰鵬將徒於南濱繫水三千里又曰秋水時至北川灌河諸涯之間不辨牛馬河伯欣然自美為盡在已順流東以天下之美行至於北河東面而視不見水

端東面而嘆北海若曰井蛙不可以語於海者拘於壘也夏虫
不可語於水者駕於時也曲士不可語於道者束以於教也天
下之水莫若大於海萬川滯之不知何時止而不盈尾閭泄之
不知何時已而不虛春秋不變水旱不加此過江河之流不可
為量數司馬彪曰呈閭水之從海出者也文子曰古之善為善君者法海以象
其天注下以成其廣

淮南子曰彗星墜而北海決

又曰海下讓水積小以成其大

又曰庶女告天

庶女少寡無子養姑者也姑無男有女女利母財而殺母以無告寡婦婦不能自解故告天地者也

雷霆不繫景公墓墮

景公齊景公也雷霆景公墓墮之壞也

枝體傷折景

景公為雷霆折

傷海水大出

又曰舟在江海不為莫乘而不浮君子行義不為莫知而上休

孟子曰觀於海者難為水遊於聖人之門者難為言

抱朴子曰大厦既燔而運水於滄溟比無極也

說苑曰齊景遊於海上而樂之六月不歸告者左右曰敢有先
言歸者致死不赦顏燭進諫曰君樂治海不樂治國彼君有治

國者君安得樂北海乎遂歸中道問國人謀不內之

法言曰百川學海而至于海丘陵學山而不至於山

山海經曰大荒中有山名曰天臺海水入焉

又曰挂八樹在賁海東

八樹而成林言其大也隅今番隅也

又曰法鳩之山有名曰精衛炎帝之女遊於東海溺而不返是故精衛常取西山之木石以煙東海

又曰神仙傳曰麻姑謂正方平曰自接待以來見東海三為桑田向到蓬萊水巧淺於往者畧半也豈復將為陵陸乎

周景孝子傳曰管寧避地遼東遇風舡人畏懼皆叩頭悔過寧息惟誓咎念嘗如廁不冠而已向天叩頭風亦尋靜

甫謚高士傳曰姜公字伯淮十辟公府九奉有道皆不就靈帝

時曹鄴白帝徵肱隱身遯命浮桴入海名蓋天下函明錄曰海中
有金臺山高百丈結構巧麗窮盡神功橫光嚴渚踈曜星門
臺內有金机彫文備制

十洲記曰扶桑在碧海之中北而一万里有大帝宮太真東王
公所治處山外別有員海統山員海水色正黑謂之名海無曰
而洪波百丈唯飛山能到其處

正中記曰天下之強海東海之沃焦焉水灌而不已沃焦者山
名也在東流三万里

博物志曰舊說天河與海通近世有居海渚年年八月有浮查

夫來往反不失期此人巧立屋於查上賫糧乘槎去忽不覺
夜奄至一處有城郭屋舍望見室中多織婦見一丈夫牽牛者
次飲之驚問此人何由至此人即問此為何處荅曰君可諧蜀
問嚴君平此人還門君平曰某日有客星犯斗牛即此人到天
河之日也

崔鴻十六國春秋前燕錄曰慕容晃將尋海討其弟仁襲其不
意群臣以凌道危阻宜從陸路晃曰舊海水凌自反已來三凍
皆成昔光武合潭池之水以濟大業天其或者欲乘此而尅之
乎吾計決矣沮謀者斬二月晃親率三軍擒仁賜死

東方朔十洲記曰祖州東海中地方五百里上有不死草生瓊
田中草似瓜苗人已死者以草覆之皆活
又曰扶桑在碧海中樹上長數千尺一千餘圍兩兩同根更相
依竒是以名扶桑

關內令傳曰天有五億五万五千五百五十里地亦如之各以
四海為脉

江

釋名曰江公也小水流入其中所公共也

說文曰江水出蜀湔底徼外嶠山

又曰江至會稽郡為浙江

尚書嶠山導江東別為沱

毛詩曰江有沱江有汜

又曰滔滔江漢南國之紀

春秋元命苞曰牛斗為江湖者所以開神潤化故其氣逆急

家語曰楚昭王渡江江有物大如斗圓而赤直觸王舟舟人取之王大恠使之魯問孔子孔子曰此萍實也可剖而食之吉祥唯霸者能獲之使返王遽食之甚美

謝承後漢書曰吳郡沈豐為郡主簿太守第五倫母曰老不能

之官倫每至臆節常感念垂泣遣豐迎母廣陵母見大江畏水不敢渡豐祭神令子孫對母飲酒因醉卧便渡

又曰吳郡王闕渡錢唐江遭風舡欲覆闕拔劍斫水罵伍子胥風息得濟

續漢書張禹拜揚州刺史當過江行部中土人皆以江為有子胥之神難於祭涉禹厲声曰子胥如有靈如吾志在理察枉訟豈危我者哉遂鼓而過

魏志文帝代吳至江歎曰天固以限南北也

晉書在逃北渡江中流警曰逃不靜中原而復濟者有如大江

又曰吳猛年四十邑人丁義始授神方因還豫章江波甚急猛不假舟楫以白羽扇畫水而渡

又曰王濬有奇畧武帝謀伐吳詔濬造舡於蜀其水梯敵江又曰陶侃語人曰大禹聖人乃惜寸陰至於衆人當惜分陰叅佐以戲廢事者巧取其構博之具悉投于江

莊子曰魚相忘於江湖

孫卿子曰子路盛服見孔子孔子曰由是擔擔者何也昔者江出於汶山其始由原何以濫觴及其志江之津也不方舟不避風不可涉非惟下大耶今汝衣服既盛顏色克盈天下且孰肯

諫汝乎

三十國春秋曰劉裕次山陽聞何無急敗績卷甲兼行將齊江而風急衆咸雉之裕曰若有天命風當自息如其天不助舟覆弱何足可怪即命登舟風移而自止

董覽吳池記曰夫差立子胥以忠諫見亡遂賜死浮尸于江夫差悔焉與君臣水江設祭

列仙傳曰江妃二女遊于江濱逢鄭交甫遂解珮與交甫受珮而去數十步懷中無珮女亦不見

列女傳曰楚昭王真姜者昭王夫人楚齊女也昭王出遊留夫

人漸臺江水至遣使者迎夫人忘持符夫人曰王與宮人約召必以符令使者不持符妾不敢行於是使者返取符未還臺已壞沉水而死

又曰廣漢姜詩妻事姑至孝姑好飲江水水去家七里妻常鷄鳴沂流而汲值風雪不時得水詩責遣之妻寄隣家紡績以市

真味使隣母遺始詩聞追還舍側忽有涌泉出味如江水

華陽國志又載

論衡曰儒書言伍子胥恨吳王驅水為濤而溺殺之會稽錢唐江丹徒皆立子胥祠欲止其濤也

袁山松宜都記曰對西隣南岸有山其峯孤秀人自山南上至

頂俯臨大江如縈帶視舟如鳧鴈

又曰大江清濁分流其水十丈見底視魚游如乘空淺處多有五色石

新序曰禹南濟于江黃龍負舟舟中之人皆失色禹仰視天而歎曰吾受命于天死生命也龍弭耳而逃

吳錄曰步騭表言北陸人說北多作而囊欲以盛沙大塞

江吳主曰此曹必不敢來若不如姑言常以牛千頭為君作主人後見呂岱說騭言此欲以囊塞江輒失笑曰此江自開闢以來寧可以囊塞乎

水經注曰昔吳郡太守張公直自九江守微還道由廬山子女
觀祠女戲廟象其妻夜夢神人致娉覺言於天至明恐怖遽發
引中流舡而不行妻曰愛一女而合門受禍也公直不忍遂令
妻下女於江其妻布席水上以其亡兄女代之而舡得進尋公
直知兄女怒妻曰吾何面於當世也復下已女於水中將渡遙
見三女於岸側傍有一吏立曰吾廬君主簿敬君之怒義悉還
二女

風俗通曰江貢也所出珍物可貢獻也

荊州記曰江出泯山其源若甕口可以濫觴在益州建寧漏江
縣潛行地底數里楚都遂廣十里
傅子曰江海所以為百谷王者以其不逆之苟有所逆衆流不
至多矣

太平御覽卷第六十

太平御覽卷第六十一

地部二十六

河

祥瑞

沉祭

决塞

淮

濟

河祥瑞

沉祭

决塞

並附

釋名曰河下也隨地處而通流也

山海經曰崑崙山縱廣萬里高萬一千里去高山五萬里有青
河白河赤河黑河環其墟其白水出其東北取屈向東南流為

中國

一小曲千里一大曲發源及中國大率常然東流潛行地下至

視期山北流分為兩流一出葱一出于闐其河復合東迴入塞
注蒲昌海復潛行地下南出積石山西南流又東迴入塞過燉
煌酒泉張掖郡南與姚河合過安定北地郡北流過朔方郡西
又南流過五原郡南又東流過雲中西河郡東又南流過上都
河東郡西而出龍門汾水從東於此入河東即龍門所在

呂氏春秋曰龍門未開河出孟門東大溢是謂洪水禹鑿龍門
始南流至華陰潼關與渭水合又東迴過砥柱山名河水分流
包山而過山見水水中若柱然今峽西州東河北峽縣三縣界
及洛陽孟津所在至鞏縣與洛水河成犂與濟水出河北至王

屋山而南截河渡正對成犂又東北流過武德與沁水合至黎
陽信都信都今冀州絳水所在降水亦曰潰水一曰漳水鉅鹿
之北遂分為九河鉅鹿今邢州大陸所在大陸澤名九河一曰
徒海二太史三馬頰四覆釜五湖蘇六間七潔八鉤盤九革精
又合為河而又入海者齊桓公塞九河以廣田居故館陶具丘
廣川信東都光河開以成東池九河舊跡猶存漢伐河決金
堤南北多罹其害議者常欲求九河故迹而穿之未知其所是
以汜固云自茲距漢以亡其八枝也河之故潰自沙丘堰南分
河出焉故尚書稱導河積石至於龍門今絳州龍門縣界南至

於華陰北於砥柱東至於孟津在洛北都道所奏古今以為津
東過洛汭至於大伾洛汭今鞏縣在河洛合流之所也大伾山
今汜水縣即故成臯也山爾成伾北過絳水于大陸其絳水今
冀州信都大陸澤名今邢州鉅鹿又北為播為九河同為逆河
入海是也同合出九河又合為一名為逆河逆迎也言海口有
潮夕潮以迎河水

書曰九河既道

孔安國注曰河水分為九道

詩曰關、雎鳩在河之州

又曰新臺有泚河水瀕

又曰河水洋洋、北流活活

又曰詐謂河廣一葦航之誰謂送遠跋予望之

又曰不敢暴虎不敢憑河

大戴禮曰聖人有國則河不滿溢

禮斗威儀曰君乘土而旺其政太平則河濶

朱均注曰河均不災溢也

傳曰周詩有之曰侯河之清人壽幾何

詩逸詩地言人壽促而河清也俞晉之不可待也

又曰楚昭王有疾卜河為崇大夫謂祭王曰江漢沮漳楚之望也河非所獲罪

春秋考異郵曰河者水之氣四瀆之精所以流化故曰河潤千

里

孝經援神契曰河者水之北伯上應天漢

史記曰秦滅六國自以為獲水德之瑞更名河曰德水

漢書曰河有兩源一出葱嶺山一出于闐于闐在南山下其地流與葱嶺河合東注蒲昌海一名鹽澤

又曰長水校尉高竝高河決率常於平原東郡右左其地形下而土䟽惡也聞禹里河本空此土以為水隈近察秦漢河決曹衛之域不過百八十里可空地勿以為官亭民室

張璠漢記曰郭伋為潁川太守光武詔曰賢能太守去帝城不遠河潤九里冀京師并蒙其福

魏志曰袁詔度河沮授臨舟歎曰上盈其志下務其功悠悠廣吾其濟乎

說苑其茂使齊渡河公人曰河水猶潤耳君不能渡何王之能說乎其茂曰楫持隨流臣不君子說萬乘之國子不如哉

相譚新語曰太司馬張仲義曰河水濁一石水六斗泥而民競決河既曰令河不通利至三月桃花水至則決以其壅不泄也可禁勿復引河也

韓詩外傳曰申徒狄非世將自救於河崔嘉開而止之曰聖人

民之父母也今為滯足之故不救弱人乎申徒狄曰昔傑紂龍
逢紂紂比干而亡天下吳紂子胥陳紂泄治而滅其國非無聖
知不用故也遂負石而沉於河、齒始開圖曰
黃帝問風后曰余欲知河之始開風后曰河凡有五皆始開乎
崑崙之墟

慎子曰西河下龍門其流駛竹箭

抱朴子曰撮壤不能填决河升水不能冷原火

又曰寸膠不能理黃河之濁天水不能却蕭丘之火

淮南子曰武王伐紂至孟津楊侯之波逆流而繫疾風晦冥人

馬不相見於是武王左操黃鉞右執白旄瞑目而麾曰余在天
下誰敢害余誰敢害余意者於是風息波罷

又曰河以委蛇委蛇音透迤故意能遠山以陵遲故能高道以優游

故能化

又曰水九折注海而流不絕者有崑崙之輸也風俗通曰河播
也播為九州

物理論曰河色黃衆川之流蓋濁之也百里一小曲千里一曲
一直

山海經曰從極之淵深三百仞唯水夷恒都焉水夷馮夷也淮

南子曰馮夷得道以潛大川

馮夷人面乘兩龍乘雲車駕三龍

水經注曰禹理洪水觀於河見白面長人魚身出曰吾河精也
授禹河圖而還於淵

又曰昔澹臺子羽贖千金之壁渡河陽候波起兩蛟挾舟

子羽曰吾可以義求不以威劫掠鯀斬蛟、死波休乃投壁于
河三投而輒躍出乃敗壁而去示無恚意

又曰崑崙在此去高高五萬里地之中也高万一千里河水出
其東也

蕭廣濟孝子傳曰三洲人者各一洲人皆孤單茆獨三人闔會
樹下息因相訪問老者曰寧可合為斷金之業耶二人曰諾即
相約為父子因命二人於大宅中作舍且欲成父曰此不如河
邊二人曰諾河邊舍幾成父曰不如河中二人復填河二旬
不立有一書生過之為縛兩土脫投河中會父往呼止之曰嘗
見河可填耶觀汝行耳相將而去明日復至河邊望見河中土
高丈余也

祥瑞 河附

禮記曰河出馬圖言龍馬負圖也

河圖曰黃帝云余夢見兩龍授圖乃齊往河洛而求有魚浙溜而止魚汎曰圖跪而授之

運斗樞曰舜與諸侯觀河洛有黃龍負圖出置帝前黃入水而

前去

黃雲遊又又音帶黃去也

拾遺記曰黃河千年一清聖王之大瑞也

易乾鑿度曰帝王將起河水先清、變白、變赤、變黑、變

黃各三日

中候曰榮光出候河休氣四塞榮光即五色

論語曰河不出圖吾已矣夫

沉祭 河附

穆天子傳曰天子西狩獵獲白狐玄貉以祭于

禮記曰三王之祭川也皆先河後海此所謂務本言海之本原

自河也

史記曰光、中河決於匏子於是天子臨決河沉白馬玉璧于河令羣臣從官自將軍以下皆負薪填決河而取淇園之竹以為堰天子既臨河決悼功之不成乃作匏子之歌

決塞 河附

穀梁傳曰梁山崩壅

三日不流晉君召伯尊伯尊遏葦

者問馬軫者曰君親素縞帥羣臣哭之既而祠焉伯尊君問之
伯尊如其言而河流矣佐傳曰
伯宗
漢書曰成帝河決潰金隄凡灌四郡河隄使者王延世塞以竹
落長四丈大九圍盛以小石兩船夾載而下之三十六日河隄
成改元為河平者

又曰賈讓奏曰言治河有上中下三策君徒其當日衝之人以
避之放河使北人海泛濫期月自定不勞人力此功一立河定
人安千載無患謂之上策若多穿漕渠使人得以溉田雖非聖
人法然亦救敗術令也據堅地作石隄東西水門但用水以土
耳旱則開東方水門以既田水則開西方高門以分河此誠富
國安人興利除害謂之中策苟繕完故堤增卑倍原勞費無已
數逢此害謂之下策也

又曰武帝元光中河水從頌丘發卒十萬救決河起龍淵宮武
廟
也自作之
故言宮

呂氏春秋曰故龍門求開呂梁未發河水孟門大溢逆流名曰
洪水禹乃次江䟽河為彭蠡之彰所治者千百八國此禹之功
文子曰江河之大溢不過三日

水經註曰漢平帝之時河汴決壞未乃得修汴渠東寢日月彌

廣門閘故處皆水中也

漢門帝永平十二年議治汴渠上乃引樂浪人景門水形便景
陳利害應對敏絕帝甚善之乃賜山海渠書禹貢圖及以錢帛
發卒數十萬詔景與將作謁者王吳治渠防築隄修塌起自滎
陽東至千乘海口千有餘里景乃商度地勢鑿山開澗防遏衝
要疎火壅積十里一門水更相迴注無復潰漏之患明年渠成
帝親隨巡行詔濱河郡國置河堤員吏如西京舊制由是顯名
王吳及諸從事者皆增秩一等順帝陽嘉中又白汴河口以東
緣河積石為堰通淮曰金堤靈帝建寧中又增修石門以通渠

口水盛則通注津耗則輟流

淮

春秋說題辭曰淮出桐栢淮者均也均其務

釋名曰淮園也園遶楊州北界東至海 廣雅同

說文曰淮出南陽平氏桐栢大復山東南水經注及山海經云
淮水出南陽平氏縣桐栢山其渠初則桶出復潛流三十里然
後長經東北經大復山從義陽郡北東過江憂平春縣北又東
過新息縣南期思縣北至原鹿縣南與汝水合東北至九江壽
春縣東與潁合壽春縣北與肥水合又東至當塗縣北與渦水

合東北至下邳淮陰縣與泗水合東至廣陵淮浦縣而入海也
近海數百里通朝夕漸尚書祿尊淮自桐栢東會于泗沂入于
海是也

書曰淮沂其乂

又曰泗濱浮磬淮夷蠙珠

周禮曰橘踰淮而北為枳此地氣然也

詩曰率彼淮浦省此除土

孟子曰禹排淮泗而諸注江焦貢易林曰江河淮海

天之奧府衆利所聚可以饒有

劉向說苑曰莊周貧往貸於魏文侯曰待吾邑粟之來而奉
之周曰乃今者周之見道牛蹄中有附魚焉大息謂周曰我尚
可活也周曰澳我為汝向南諸王次江淮以溉汝鮒魚曰今
命在盆虜之中耳乃為我見楚王次江淮以溉我汝即索我於
枯魚之肆矣

晉陽秋曰秦始皇東遊望氣者云五百年後金陵有天子氣於
是始王改曰秣陵塹北山以絕其勢今建康即秣陵西北界所

塹即南京建康南淮也

今謂之奉在

淮南子曰夫醉者超江淮以為尋常之溝者也

濟

釋名曰濟、也言源出河北濟河而南也

水經注及山海經云濟水出河東垣縣王屋山初名流水夙俗通云濟水出常山房子縣贊皇山此又則是一水耳應氏以為流入濟者非也東出溫縣西北始名濟水

孔安國注尚書泉源為沆流去為濟在溫西北平地又東南流當鞏縣之北而南入河與河並流過成臯今汜水縣

晉書地道志曰濟自大伾入河與河水闔大伾成臯古成臯兼包鞏縣之界溢出為滎水東流過陽武及封丘縣又東過洧胸

縣南至定陶縣南又東北流與河水會東至乘氏縣西分而為二其一東北過廬縣北經齊流入鉅野澤過壽張西與汶水合又北過穀城縣西又東北過廬縣北經齊郡東萊郡而入海也尚書稱導流水東流為濟河水所在也又東北會于汶又東北入于海是也

淮南子曰濟水通和宜變

夙俗通曰濟出恒山房子贊皇山廟在東郡臨邑縣濟者濟也齊其度量也

戴延之西經記曰濟水自大伾入河水闔而東流

刘尚說苑曰泗濱江河淮濟何以視諸侯

周礼冬官曰鸛鶴不踰濟地氣然也

左傳曰鄭伯之車債於濟

韓子曰清濟濁何足以為限長城巨防足以為塞齊五戰之國也

太平御覽卷第六十二

地部二十七

涇 渭 霸 滄 豐

鎬 滂 滹 伊 洛

灋 澗 敕 漢 沔

涇

書禹貢曰涇屬渭汭 屬建也水北曰汭言治水注入渭

詩曰涇以渭濁湜其泚

傳曰諸侯之大夫從晉伐秦以報櫟之役濟涇而次秦人毒

涇上流師人多死 以毒藥投涇水之上流晉飲之多死

國語曰恭王遊於涇上密康公從三女奔之後其母曰必致之於王夫馭三為羣女為繫之美之物汝河德以堪之康公弗許一年恭王滅家

史記曰韓聞秦之好興事乃使水工鄭國間說秦令鑿金涇水自中山西按瓠口為渠以溉田

又曰秦二世夢白虎噬左驂殺之卜涇為崇二世乃齊夷宮而欲祀之

漢田書涇雖不在大川之祀以近咸陽得比大川之祀

又曰夫始二年趙中大夫白公鄭德曰白姓名公爵時人復秦多相謂為公

穿渠因名曰渠民得其饒歌之曰田子河所池陽谷口鄭國有

前白公起後舉鍾為雲火渠為雨涇水一石其泥數斗且溉且

糞如淳曰水停於可當糞長我禾黍衣食京師億萬之口

益都耆舊傳漢武祀甘泉至涇橋有女子浴于涇水乳長七尺怪遣問之女曰帝後第七車知我時侍中張寬在第七車對曰天星主祭祀齋戒不潔故女人見

水涇注曰涇水導源安定朝那縣西筭頭山秦始皇巡地西出筭頭山即是山也蓋大隴之異名

詩曰我送舅氏于渭之陽

史記曰秦武王三年渭水赤三日昭王十四年又赤三日洪範五行傳曰赤者火色盡亦以火沴水也渭水秦大川也陰陽亂秦用嚴刑敗亂之象

史記曰西北獨遇太公渭之陽與禹太悅

漢書武帝元光六年春穿漕渠通渭

山海經曰渭水出鳥鼠同穴山東注河入華陰北

鳥鼠山今在隴西首陽縣

渭水出其東涇南安天地畧陽扶風始年平京兆至弘農華陰畧縣入河是也

二輔皇圖曰始皇兼天下都咸陽渭水貫都以象天漢

水涇注曰渭水中舊有村留神象此神嘗與魯班語班令其人

出村留曰我貌醜鄉善圖物容我我不能出班於是拱水手與言

日出頭見我村留乃出首班於是以脚畫地村留竟之便还後

水故置其家於水中唯皆以上丘水上

三輔決鋪曰項仲山飲馬渭水目與三錢以償之

淮南子曰渭水多力宜黍

霸

水涇注曰霸者水上地名也水東合澹水過白鹿原至秦虎圈

北入渭

漢書地理志曰霸水出藍田谷古田滋水秦穆公更名霸水以彰霸功

漢曰書漢王元年十月至霸上秦子王嬰降

滻

水涇注曰滻水出京兆藍田谷西北留與王灞地理志曰滻水出南陵縣之藍田谷西北留與一水合水出西南葦谷東北流注滻水水又北歷藍田川北流注于霸水又云滻水北至霸陵入霸水也

兩京記曰兩京都平準市東隅有放水池分滻水渠目道政坊

東城西流注之俗號梅池

又曰滻水南岸有板舊名滻板隋文帝惡阪之名改名長樂坡

豐

漢書地理志曰滻沮既從豐水道同顏師古注曰豐水出鄆之南山言沮水既從入渭豐水亦同來也

水涇注曰渭水東與豐水會短陰山無他高山異蠻哇原阜墩而已水上舊有便門橋

毛詩曰文王有聲曰豐水有邑武王豈不任貽厥孫謀以燕翼子

文子曰老子云豐水之深十仞而不受塵垢金鐵在中形見於外

鑄

水涇注曰鑄水上承鑄池於昆明池北周武王之所都也故詩云考卜維王宅是鑄京維龜正武王承之鑄水又北流與滹池合又北京清冷臺西逕持石門注于滑鄭玄田豐鑄之間水北流也

滂

說文曰滂水出扶風鄠北入渭

山海經曰牛首之山滂水出焉西注於瀋水夕飛魚

瀋

字林曰瀋水出杜陵縣

水經注曰瀋水上承皇子陂水逕漸臺東入渭名泥水又名高都水漢王氏五侯大治池宅引高都水入長安城汝百姓歌之曰五侯初起曲陽最怒火壞高都竟連五社土山漸臺象西白虎是也

伊

水經曰伊水出南陽縣西荀渠山

左傳僖中曰初平王東遷也辛有適伊川

社預注曰辛有見被周大夫也

髮而祭於野者曰不及百年此其戎乎

山海經曰獨蘇之山伊水出焉東流注于洛

今伊水出上洛虜氏縣熊耳山東北

至河南洛陽縣入洛也

戴延之西征記曰伊水上源涇新城陸渾二縣男女無少長皆

病疾俗云水土所致伊水不可飲也

呂氏春秋曰有莘氏女子採桑得嬰兒其母居伊水上故命之

曰伊尹伊尹母為室桑

洛

水涇注曰洛水出京兆上洛縣護舉山

地理至洛水出家嶺山

易上繫曰洛出書聖人則之

易乾鑿度曰王者盛德之應洛水先温九日乃寒五曰變為五

色

又曰帝王將起河洛龍見察其首黑者人正白者地正赤者天正

尚書禹貢曰導洛自熊耳

在宜陽之西也

東北會於澗瀍

會于河南城南又東

會于伊

合于洛陽之南

又東北入于河

河于澤之東也

尚書中侯曰武王沉璧于河礼畢退至入盱棨光慕河青雲浮

洛

毛詩曰瞻彼洛矣維水泂泂

春秋說題亂曰洛出熊耳山名之為言繹其燿也未均江曰水光燿也

國語曰靈王二十二年穀洛閔將宮室王欲壅之太子

晉曰夫山土之聚也藪物之歸也川氣之尊也澤水之鍾也夫

水聚於高歸於下今吾執政無乃實有所僻而滑夫二川之神

王卒壅之王室大亂

又曰伊洛竭而夏亡河竭而商亡

漢書曰武帝穿渠引洛水岸遂崩乃穿井深四十餘丈往々為

井々下相通行水

謝承後漢書曰沛國陳宣建武十年維水出造津城門或欲築

塞之宣諫曰昔王尊正身金堤水退况聖主耶言未絕而水退

水經注曰昔黃帝之時天大霧三日帝遊洛水之上見大魚紋

五牲以醮之天乃甚雨七日七夜魚流始得圖書

魏畧曰漢火行忌水故洛去水而加焉

山海經曰秦買之山洛水出焉東注于海其中有藻玉

述征記曰洛水底有饜石故上無水

瀍

水經曰灋水出河南穀城縣北出東與千金渠合又東過偃師
入于洛

澗

水經曰澗水出新安縣南白石山東南入于江

又曰三輔後錄注云馬氏兄弟五人共居澗穀二水之交作五
門客舍因舍以為名今在河南西四十里以山海經推校里數
不殊仲治所記水會上有故居處斯則澗水也即周書所謂戎
乃卜澗水東言是水也

穀

水經曰穀水出弘農澠池縣南蟠冢林穀陽穀也

山海經曰博山之西有林焉曰蟠冢穀水出焉東流注于洛其
中多瑁玉今穀水出于嶠東馬頭山在陽谷東北流澠池川
常昭國語注曰洛水在城南谷水在王城北東入于灋靈王時
谷水盛出于王城西而南流合於洛兩水相格有似于闕而致
王城於西南也

漢沔

尚書禹貢曰江漢朝宗於海也

詩曰漢廣得廣所及也文王之化被乎南國美化行乎江漢之域

又曰滄、江漢南國之紀又南曰有橋木不可休息漢有孀女不可求思

傳左曰蔡昭侯為兩珮與兩裘以如楚獻一珮一裘於昭王子常欲之不與三年止之蔡侯歸及漢執王而沉曰余所濟漢而南者有若大川

又曰楚國方城以為城漢水以為也

又曰吳師伐郢楚子常濟漢而陣自小別至于大別

蜀志少府王謀等上言前襄陽男子張家王体歆玉璽、漢水潛於深淵暉景燭曜璽光徹天孫巖宋書曰漢中城固縣漢水

岸際有異声如雷俄頃岸崩有銅鍾十二出自潜壤体制既精扣之清響

漢詩曰鄭交甫過漢皋遇二女妖服珮兩珠交甫與之言曰願請子之珮二女解珮與交甫而懷之去十步探之則亡矣迴顧二女亦即亡矣水經注及山海云漢水出隴坻道縣嶓冢山初名漾水東流至武都沮縣始為漢水東南至葭萌與羌水合至江夏安陸縣沔水故有漢沔水之名也

合滄浪之水即屈原遇漁父處又東過三澨水觸大別山南而入江也

庚仲雍漢水記曰漢水出廣漢漾水出隴西東流至武都而與漢水河沔水出武都沮縣

入于江東匯澤為彭蠡東為北江入于海是也

匯迴也音胡頤反
言漢水合大江

迴流入彭蠡澤東北至南徐州名為北江而入海

又曰沔水東涇萬山北山下有潭中有杜元凱碑元凱好尚後

名作兩碑並述已功一碑立峴山一碑沉此潭中曰千載之後

何知不深谷為陵也

又曰漢東經西城縣胡城為鱣湍洪波潏潏濤浪雲頽古者舊

言有鱣魚奮鬐望濤直上至此曝鰓因以名經湍焉

又曰漢水經西城縣故城南又東為龍泉上有胡鼻山石類

胡人鼻故也下臨龍井渚泉声深数丈

盛弘之荊州記曰沔水隈潭極深先以蛟為害鄧遐為襄陽太

守拔劍入水蛟遠其足遐自揮劍截蛟数段流血月水勇冠當

時于後遂無蛟患

又曰荆蘊玉以潤其區漢含珠而清其域

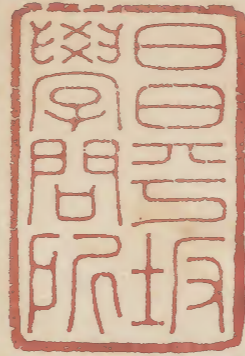
梁州記曰漢水發源隴西氏道縣之蟠冢山東至于夏口合江

綿帶四州之城經塗五千餘里謂之沔水

水經曰沔水出武東沮狼谷中注曰一名沮水以其初出沮如

然也

淮南子曰漢水重安而宜竹箭



太平御覽卷第六十二

[Faint vertical text in columns, mostly illegible due to fading]

