

大日本史

八十五

第二百五卷 將軍家臣列傳
 足利高經 上杉憲顯 今
 川範國
 第二百六卷 將軍家臣列傳
 細川和氏
 第二百七卷 將軍家臣列傳
 畠山國清 仁木賴章 石
 塔賴房 小笠原貞宗

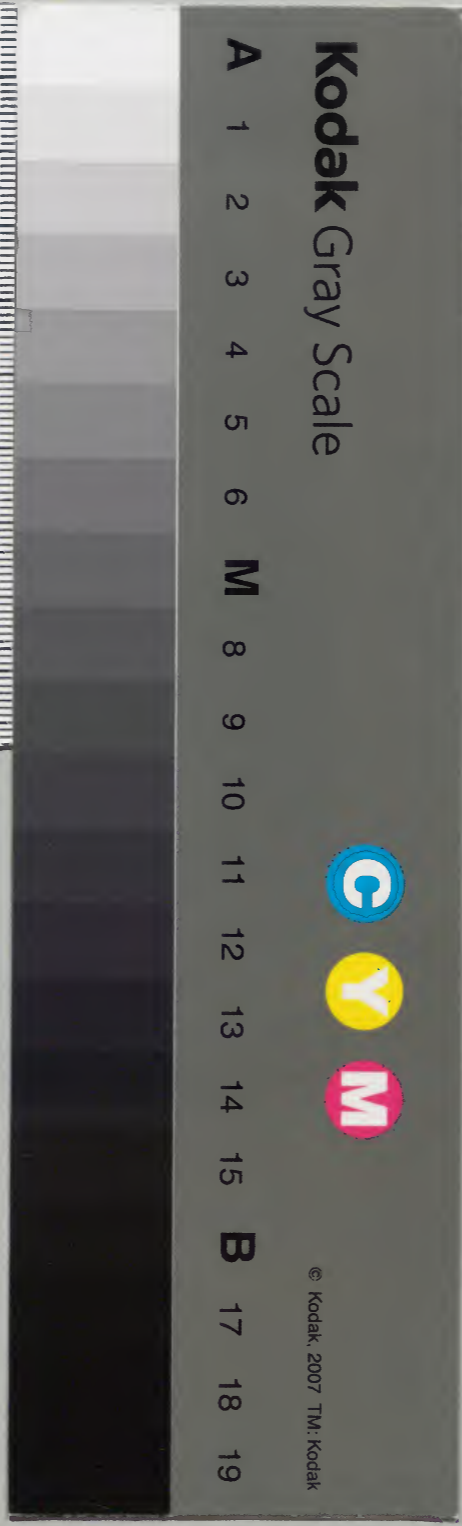
一	五	二	五	和書門
五	〇	二	三	類
冊	架	函	號	

內閣文庫	
番號	和 20358
冊數	150 (35)
函號	138 105

庫文	二	二	書
三	一	五	
八	〇	八	
函	冊	號	
二	〇	架	
〇	架	類	

架冊〇五-
六五〇〇

史傳



大日本史卷之二百五

淺草文庫

列傳第一百三十二

權中納言從三位源光圀 修

男權中納言從三位綱條 校

女孫權中納言從三位治保重校

將軍家臣才五

足利高經 子義將 石橋和義

宮内止杉憲顯 上杉重能

今川範國 子範氏 貞世 賴貞

足利高經或稱斯波、與尊氏同宗、曾祖家氏
宮內少輔泰氏之長子、北條朝時之外孫也、
爲中務權大輔尾張守、祖宗家左近衛將監、
父家貞稱尾張二郎、亦皆北條氏之出也、高
經小字千鶴、麻呂稱尾張孫三郎、歷右馬頭、
敘從四位下、任修理大夫、兼尾張守、尊卑分脈爲
越前守護、太平記、斯波系圖建武二年與尊氏同反、
官軍來討、尊氏失利、高經與土岐賴遠等破
官軍於竹下、遂進陷京師、延元元年尊氏再

逼車駕於延曆寺、高經在越前、斷官軍北路
餉道、及帝還京師、新田義貞奉皇太子如金
崎、脇屋義助、新田義顯投瓜生保、杣山城、高
經承尊氏旨、誘降保、義助、義顯遁走、金崎、高
經因併保兵、與高師泰俱圍金崎、保弟重等
推脇屋義治復起兵於杣山、保悔降尊氏、拔
營逃還杣山、高經踵進、爲保所敗、還復與師
泰圍金崎、明年城陷、高經縱火燒之、縱火據島津文
書部下島津忠治執皇太子於蕪木浦、即護

送至京師、義貞、義助兵復起于後、高經還陣、越前國府、作三十餘砦、連綿控制、時方隆冬、北越、洹寒、士卒手凍、不堪大戰、兩軍相持、久不決、三年二月、雪消、諸路漸通、義助率輕騎、按視要害、高經諜知、即遣出羽守某等圍之、

○金勝院本作細川孝基、而義貞戰死、條作義續、一書矛盾、今不取、義助殊死戰、細川某等敗退、義助兵火、鯖江、民家、義貞望見、縱兵馳至、高經與弟家兼家兼名據尊卑分脈率兵三千赴之、阻河而陣、義貞兵渡河進、高經

盡銳當之、戰酣、義貞別軍繞出、高經後、悉焚府中屋舍、高經駭走、欲保新善光寺城、追騎急逼、不能入城、直奔足羽、保黑丸城、家兼遁、若狹、於是諸城望風出降、義貞乘勝攻足羽、高經禦戰累捷、義貞、義助復大發兵、刻日期、必拔、時城兵僅三百、高經謂眾寡不敵、而諸道既斷、棄城走、亦不可得、方今之計、唯有死守爾、太平記城主朝倉廣景奮曰、公言是矣、戰守之法、顧方略如何耳、兵之寡固非所憂也、

天正本太平記、廣景名據朝倉系圖、乃築七城于足羽藤島之間、益固守備、先是平泉寺僧徒屬義助守三峯城、至是遣使曰、頻年延曆寺與我爭藤島莊、今以地見歸、我當出兵為援、高經大喜、報書許之、且言事濟、別有厚賞也、僧徒利之、乃擇健者五百人守藤島、義貞分兵攻之、不利、乃親率輕騎馳救、時日已晚、高經使細川某鹿草某將兵三百援藤島、道遇義貞、使弓手蔽楯射、箭中義貞額、義貞自刎、越中人氏家

重國

○異本
作光範

探求其首於淖中、併獲其所帶

雙刀及小錦囊、還示高經、高經意謂酷似義貞面、嘗記其左眉上有箭瘢、洗血驗之、果然、且囊中有帝手詔、乃使重國函其首傳于京師、葬骸於佛寺、明年脇屋義助將畑時能攻諸砦、乘夜至黑丸城、據高射下、將待後繼而拔城、止木家光言於高經曰、嚮彼不諳地勢、左中將之所以敗死、余我兵多降、為彼鄉導、而時能勇壯無前、我部下誰能敵之、且城孤

援絕、欲共爭鋒、非計之得、不如少退避銳也、
 衆皆然之、即夜燒五城走加賀、依富樫介、本
 關保那谷城、那谷城據尋與高師治將兵七
 千餘、圍時能于鷹巢城、晝夜攻戰數十合、時
 能中矢而死、於是官軍終燼北國、悉為尊氏
 之有、實高經之功矣、初義隆之死也、高經獲
 其佩刀、所謂鬼切鬼丸、而源氏嫡嗣所傳也、
 尊氏遣使索之、高經吝惜不出、更燒爛他刀
 而與之曰、嚮納刀於長崎佛寺、值災被燒、或

訐之、尊氏大恚、以故不賞其功、高經居常快
 快不樂、會尊氏與弟直義有隙、及足利直冬
 起兵、高經應之、從戰神南及東寺、既而直冬
 兵敗西走、太平高經歸于越前、園太圖再舉、
 尋薙髮號道朝、尊卑分脈正平十六年、執事
 細川清氏歸順、攻足利義詮不利、先是義詮
 數遣使厚禮招高經、高經遂率子氏賴、義將
 等出降、太平記○園太曆為
 官軍求其代而難其人、先是氏賴娶佐佐木

延元元年出降誤

高氏女、時高氏爲義詮所親重、威權無二、衆咸希其意、以執事擬氏賴、義詮意亦嚮之、而義將乃後妻所生、高經鍾愛、欲其得職、乃密擿氏賴之短沮之、盛稱義將爲人、義詮性素無斷、人之所言易聽從、遂以義將爲執事、時義將年尚弱、高經代行其事、時人以其耆宿、想聞風采、而爲政嚴刻、無復忌憚、初尊氏令諸國守護年輸軍賦五十分一、高經更下令增爲二十分一、由是失望於諸將、時方修五

條橋

○今川家本作四條

命佐佐木高氏董役、課京師

每戶率錢以給其費、愆期不成、高經故出私財代造之、不日而就、高氏甚愧、常思所以報之、二十一年高經置酒於義詮家、豫約諸將、高氏亦豫焉、至期高氏不往、更多從妓樂遊、大原野廚饌帳具窮極華侈、都下傳爲盛事、高經聞而銜之、欲中以法、未得其隙、時高氏不輸軍賦者兩歲、高經乃罷其攝津守護、削多田莊、義詮創別第于萬里小路、今諸將助

作、高氏女婿赤松則祐與焉、高經復糾其稽
 緩、罰奪食邑一所、高氏積不能平、乃與則祐
 謀除高經、陰連結諸將、屢譖義詮、義詮納其
 言、輒遣佐佐木氏賴徵兵於近江、高經入見
 義詮、謂曰、臣以凡庸久處大任、所以謗訕實
 多也、若以為有罪而欲賜之死、則一使而足、
 何至遽徵兵諸國耶、臣衰殘之餘、不敢自惜、
 願將軍少垂矜察、因聲淚共下、義詮亦泣久
 之、高經欲起而出、義詮前席告曰、卿言我固

知之矣、吾亦為眾所逼、業已至此、莫如之何
 也、卿其為我暫就國以避諸將之怒、高經乃
 退、既而佐佐木氏賴率兵入京師、高經亦聚
 家族、欲圖一決、義詮使僧覺濟○北條家本
南都本天正
本覺作光、而載
等持寺僧默庵、曉諭再三、即夜高經與子弟
 將騎三百馳還越前、義詮不得已嚴兵為之
 備、高經留家臣二宮貞家貞家名據
諸異本率兵五
 百、陽為欲戰狀、義詮兵驚亂、貞家計高經行
 已遠、縱火而走、縱火據毛利
家本天正黎明至長坂、追

騎已至坂下、貞家秣馬示間、敵知有備、引還、高經抵越前、據杣山城、將經略北國、義詮遣畠山義深等七千餘人圍之、高經乘城固守、歲餘、二十二年秋、暴病死于圍中、初、高經為守護累歲、收國中寺社封戶之半、分給家臣食邑、併奪東大寺封戶河口莊、僧徒嗷怒、奉春日神木入京、置高經宅前、訴之、後光嚴院詔納神木於長講堂、而廷臣咸憚高經、無敢言者、訟不斷、三年、既而怪異屢見、時人為之

怖懼、尋高經家火、資財蕩盡、高經愬然不以為意、隨燒復作、制度倍前、居未幾、罹禍、人為神譴焉、太平記五子家長、氏經、氏賴、義將、義種、家長稱孫次郎、太平記次叙從五位下、尊卑為陸奧守、延元二年、邀擊中納言源顯家于鎌倉杉本、不克而死、參取尊卑分脈、太平記、常樂記、保曆間記、元三年誤一說、氏經為民部少輔、左京大夫、尊卑正平七年、為筑紫探題、抵豐後、菊池武光來攻、氏經使子松王丸率少貳賴尚等

七千人邀戰于長者原、敗還。氏經退保高崎城、又為武光所圍、歲餘不解。氏經脫走還京、剃髮為僧、不知所之。初、氏經赴任、艤于兵庫、每船載妓、識者知其必敗。太平記氏賴敘從五位下、為左衛門佐。尊卑分脈及弟義將為執事、鬱不樂、削髮出家。太平記號信琪庵主、斯波義種為伊豫守。尊卑分脈

義將善和歌。印本尊卑分脈高經愛之。太平記正平十七年、代細川清氏為執事。太平記尊卑分脈尋從高

經走越前、據栗屋城、及高經死、義將請降、足利義詮釋之、是歲義詮薨、義滿嗣立。太平記始改執事為管領、義將罷管領。印本尊卑分脈建德元年、桃井直常遣其子直和出軍於越中、長澤義將以本國守護與富樫某俱擊之、斬直和。花營三代記明年直常再舉兵于越中、義將又併能登兵擊破之。花營三代記以破直常功為守護者、誤天授五年、再為管領。尊卑分脈元中八年罷、尊卑分脈東明德四年、又為管領、應永

五年罷尊卑分脈每侍義滿隨事開導多所匡益
 義滿嘗觀犬追物曰此武事不可廢然奈銜
 檠之變義將曰衆人傷則患止一身明公傷
 則惠及四海嘗有罪人義滿欲毀其家義將
 從容謂曰古罪人第不毀曰何以知之對曰
 昔平康賴自流所召還作歌曰布流佐斗能
 能伎能伊多麻珥古計牟志氏於毛比志保
 杼波毛羅奴津伎加奈以是觀之古之處罪
 不毀其家也義滿皆納之卧雲日官左衛門

佐治部大輔聽昇殿尊卑分脈為越前越中
 能登信濃佐渡若狹等守護削髮更名道將
 號雪溪世稱勘解由小路斯波系圖十五年義滿
 薨敕贈太上法皇位義將以為人臣贈位至
 法皇古未有也遂勸義持辭之東寺修十七
 年卒斯波系圖稱法華寺印本尊卑分脈子義重
 初名義教或分脈教歷治部大輔右兵衛督
尊卑分脈應永十二年襲管領職印本尊卑分脈世
 以斯波細川畠山稱三管領參取文祿清談

石橋和義初名氏義、稱尾張三郎、與足利高經從祖兄弟也、祖義利稱廣澤太郎、父義博稱吉田三郎、和義歷從五位下、左近衛將監、左衛門佐、參河守、尊卑分服從足利尊氏反、犯京師、尊氏之走筑紫也、慮為官軍所追襲、留和義於備前、○本書或作尾張氏賴與田井飽浦松田内藤福林寺諸氏據三石城、築寨于甲斐河塞、船坂杉坂之隘、以扼斷水陸、新田義貞將兵西征至播磨、遣弟脇屋義助攻船坂、不能進、

會兒島高德應義貞舉義熊山、約期日前後攻船坂、和義以敵起國內大懼、乃分遣三石船坂守兵三千攻熊山、脇屋義助兵由間道出三石驛西、船坂兵不意敵至、以為吾兵自熊山還也、不復設備、義助兵縱火鼓譟、船坂兵不能支、委棄器械、緣山逃潰、和義不得出、救、義助已奪船坂之嶮、遣江田行義于美作、大井田氏經于備中、攻諸城、親留攻三石城、和義等相持旬日、官軍糧乏、勢屈、未能拔諸

城、赤松則祐至筑紫、勸尊氏速出兵、尊氏乃引兵東上、義助棄圍而去、和義從尊氏入京師、及高師直謀除足利直義、和義與子宣義及足利高經等、率兵警衛直義第、會尊氏直義講和、和義以前黨于直義、懼得罪於尊氏、削髮更名心勝、以自解禍、太平記正平十六年、足利義詮授以若狹守護、若州守護次第與今富莊為食邑、今富莊守護領主次第明年山名時氏遣其將小林重長略丹波、守護仁木義尹屯和久拒

之、義詮遣和義及遠江守護今川貞世等發兵往助之、重長兵勢頗勁、和義等難之、至篠村建營柵不輒進、重長糧盡自退、因引還、太平記不知其所終、子棟義陸與守義幸宮內少輔、尊卑分脈宣義治部大輔、太平記上杉憲顯內大臣藤原高藤之裔、高祖清房承久之難、薙髮侍後鳥羽帝於隱岐、尊卑分脈曾祖重房為修理大夫、從宗尊親王居鎌倉、始食丹波上杉莊、因氏焉、上杉家譜父憲房任

兵庫頭○頭或 薙髮號道欽○欽或 足利尊

氏上杉氏之出而憲房之甥也、以故最見信

重參取尊卑分脈上 尊氏之歸順也、首引憲

房計議、憲房乃贊成之、因從西上、路過參河、

尊氏又使憲房就吉良貞義謀之、貞義亦盛

獎其事、尊氏始召諸將告策難太 遂討滅北

條氏、尊氏甚賞其功、授以上野守護梅松 官

軍東下、憲房與細川和氏等勸足利直義逆

拒之、遂從尊氏入京師太平 戰于四條河原、

以其首預密議、力戰遂死之難太平 記、參

顯敘從五位上、為民部大輔尊卑 與兄重能

從直義拒官軍于手越河原、又從尊氏入京

師太平 尊氏之走筑紫也、塗遣憲顯于石見、

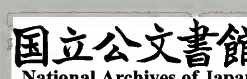
異本太平 既而尊氏再舉犯闕、憲顯以石見兵

進、會于備後、從入京師、及鎮守府大將軍源

顯家擊鎌倉、憲顯與細川和氏等拒于利根

川、戰敗而退、顯家遂與北條時行、新田義興、

并兵進攻、憲顯等又失利、擁義詮出走、顯家



義興等西上、憲顯竄于相模、招發武藏上野兵、與諸將追至美濃青野原、與義興及宇都宮公綱遇、殊死戰、衆寡不敵、遂敗走、正平四年、足利基氏爲東國管領、憲顯與高師冬並爲執事輔之、太平記、正平四年、據喜連川系圖、授上野越後伊豆守護、上杉家譜、初重能爲高師直所殺、憲顯等深仇之、及足利直義歸順、欲誅師直兄弟、憲顯子能憲代父在上野、○本書以能憲爲憲顯養子、今據上杉家譜喜連川系圖訂之、遙應直義將攻鎌倉、憲顯聞之、

僞稱擊能憲、將兵馳至上野、與之合、回進至武藏、東國兵士來歸者甚多、高師冬挾基氏來擊於路、軍變、師冬敗死、明年憲顯入京師、從直義北走、轉至鎌倉、尊氏親來擊、屯薩埵山、直義遣憲顯及石塔義房、石塔賴房將大兵分路並進、圍薩埵山、時尊氏兵勢甚弱、憲顯等易之、合圍數重、待其自潰、衆有請戰者、又不許、已而援兵競至、憲顯大懼、乃走信濃、諸將潰散、直義由是竟致敗滅、會新田義宗

奉宗良親王據笛吹嶺、憲顯率兵出屬之、從與尊氏戰不利、憲顯驍卒有長尾彈正根津小次郎者、並謀刺尊氏、彈正被髮、小次郎傷面、各揭死首于刀鋒、陽為尊氏兵士、深入其軍、有問之者、即應曰、獲新田氏首級、將以獻將軍、距尊氏僅十餘步、尊氏兵覺之、聚圍二人、知事不成、揮刀亂斬、所觸糜碎、遂突圍而退、憲顯復還信濃、時帝出御男山、憲顯奉詔從新田義宗入援、路聞男山已陷而還、

太平記

足利基氏深思舊勲、乃宥其罪、再授以越後守護、○喜連川系圖為憲顯自至鎌倉歸舊罪、薙髮更名、基氏再授越後守護、守護芳賀禪可不受代、發兵攻憲顯、憲顯與戰數月、大敗之、禪可僅以身免、無幾基氏遂徵憲顯為執事、禪可復出兵要之於板鼻、基氏聞之、親擊禪可滅之、憲顯得開道馳至基氏軍、與俱還鎌倉、太平記、參取喜連川系圖、基氏死、其子氏滿為管領、憲顯執事如故、時氏滿尚幼、近郡之兵多背畔者、憲顯奉氏滿擊而平之、

喜連

新編 正平二十三年死、時年六十三、憲顯嘗

川系 正平二十三年死、時年六十三、憲顯嘗

於伊豆創國清寺、世因號憲顯曰國清寺、按○

畠山國清亦為基氏執事、管伊豆守護、則寺或國清所創、而以憲顯亦葬于此、仍襲為其

法、號歟、今無所七子憲將、憲賢、賢或能憲

考、姑書于此、○尊卑分脈作憲春、憲英、憲方、憲榮、憲將任

兵庫助、憲賢稱越後次郎、早死、能憲為伯父

重能養子、憲春任刑部大輔、上杉家譜仕足利氏

滿為執事、上杉家譜、喜及氏滿有異謀、召憲

春計議、憲春固諫不聽、乃還家作書諫之、辭

意懇到、書成自殺、氏滿見而驚悔、為寢其計、

而事頗泄、氏滿乃贈書義滿、告無佗志、事由

此得解、憲春之力也、鎌倉大草子○上杉家譜、喜連川系圖曰、憲春

密承義滿旨諫止之、憲英初名憲定、歷兵部大輔藏人、

為陸奧守、憲方為右京亮、任安房守、及憲春

死為執事、憲榮家稱葛見、為右近衛將監、出

紹兄憲賢後、任越後守、仕足利義滿、為僧而

終、上杉家譜、參取喜連川系圖、

重能本姓宮津氏、憲房之甥也、父曰道宏、宏○

大日本史 卷二百五 列傳 十六

或作為勸修寺別當、重能幼為憲房所子養、
上杉任伊豆守、上杉家譜、元弘之亂、北條高家譜、
 時遣足利尊氏犯京師、尊氏竊謀歸順、軍到
 鏡驛、重能與細川和氏披帝所賜詔書示尊
 氏、以贊成之、後朝廷遣新田義貞討尊氏、尊
 氏奔入建長寺、將剔髮、重能密與足利直義
 謀、矯作帝討尊氏詔書、以激成其叛、事具尊
 氏傳、遂從尊氏入京師、將兵拒官軍於出雲
 路、不利而還、乃從尊氏西走、
太平記 尊氏再以

兵犯京師、抵室津、留候風、時直義已過陸、軍
 期太急、一夜有西風帶雨而至、尊氏喜以為
 便也、將發、眾尚難之、乃召諸舟棹卒問之、僉
 謂月出風將轉、重能舟有老手曰孫七、謂曰、
 此風甚可慶也、月出雨止、而風勢益順、雖少
 勁急、不足為慮、可以起碇也、尊氏大嘉其言、
 授之以左衛門尉、即命解纜、果如其所料、
梅松
 論尊氏入京師、據東寺、義貞來攻、呼尊氏求
 戰、尊氏將出應之、重能牽袂諫之曰、義貞孤

軍深入、以徼一時之功耳、將軍豈可自輕乎、
尊氏然之而止、重能素與畠山直宗善、疾高
師直兄弟專權、謀代執時務、密使僧妙詰勸
直義除之、直義納其言、遂定誅師直之計、事
敗、尊氏流重能直宗於越前、以謝師直、師直
潛使八木光勝誘殺重能、太平記三子顯能、能
憲、顯能歷修理亮、民部大輔、上杉家譜及尊氏之
與直義講和、師直師泰從歸京師、園太曆、太
平記、喜連

怒將誅之、直義營救、乃免其死而流之、園太曆

能憲、憲顯之子、上杉家譜、喜連川系圖重能養之為子、

上杉家譜○太平記為憲顯養子、今不取、家稱宅間、上杉家譜為藏人

左衛門尉、太平記兵部少輔、上杉家譜、喜連川系圖重能

之死、能憲有志復讐、上杉家譜及足利直義歸順、

能憲應之、高師冬來擊、軍潰、諏訪隆種應能

憲擊殺之、太平記憲顯死、足利氏滿以能憲朝

房並為執事、子孫皆世其職、稱為兩上杉、喜連

川系圖、上杉家譜、鎌倉大草子

今川範國○尊卑分稱五郎、足利尊氏族也、

祖曰國氏、足利泰氏之姪、參取尊卑分脈、今川家譜、難太平記、

尊氏族領參河今川莊、因氏焉、難太平記國氏生

基氏、即範國父也、尊卑分脈、今川家譜、基氏嘗曰、諸子

中可總領吾家事者、必松丸也、松丸、範國小

字也、兄賴國早死、範國為嗣、嘉曆中、難髮法

名心省、難太平記尊氏以範國為遠江守護、常樂記

延元元年秋、尊氏陣于東寺、官軍絕其糧道、

軍食日匱、範國與官軍戰阿彌陀峰、破之、尋

與仁木義長拒官軍於四宮河原、三年春、與

桃井直常等擊鎮守府大將軍源顯家於青

野原、直常敗、範國更進擊、手斬數人、退憇杭

瀨民舍、時風雨夜暗、範國部下恐官軍來襲、

勸入吉良滿義黑地、州軍、範國不許、米倉某

放火焚其舍、範國不得止而去、尊氏賞其功

以為駿河守護、與味邑數十、時範國以赤鳥

為笠號、及戰得利、以為神助、遂命子孫用之、

難太平記正平中、從高師直破楠正行於四條畷、

又從尊氏擊足利直義於薩埵山太平元中

元年死時年九十常樂初足利直義手越河

原之敗細川定禪勸之戰死難國固諫而避

之平後直義與官軍戰豐島河原見敗平

記從尊氏奔兵庫於佛堂將自殺難國勸之

定禪固持不阿因赴舟赴筑紫直義德範國

定禪救已而怪其所見前後浴不同難範

國四子範氏貞世氏兼仲秋氏兼後改直世

為彈正少弼越後守尊卑分脈改

範氏歷中務大輔上總介尊卑分脈尊氏擊直義

戰近江及薩埵山天範氏從有功正後從

足利義詮犯吉野與佐佐木氏賴等陷平石

城太平子泰範為上總介領駿河半國難太

山名氏清畔足利義滿義滿遣泰範及佐佐

木滿高拒之東寺明德

貞世為左京亮伊豫守今川家譜太平記花

敘正四位下尊卑分脈足利義詮授遠江守護正

平十四年從義詮犯吉野太平尋從細川清

大日本史

卷二百五

川傳

三十一

氏拒官軍於東寺、再戰再勝、遂破之、此行也。
清氏召貞世與同行、及有功、清氏約還論其
賞、貞世深相要結、後貞世請遠江笠原濱松
二莊、清氏不肯、翻自請而領之、貞世忿歸遠
江、及義詮疑清氏之叛、以貞世素與清氏善、
謂爲其黨也、時清氏數招貞世弟直世、欲因
申理、直世不肯往、清氏嘆曰、貞世若在、不使
吾負冤至此也、範國聞之、說義詮曰、賤息貞
世與彼友善、急召貞世、就彼謀事、因刺殺之、

則事不至大患、義詮從之、遣使召貞世、途聞

清氏已奔若狹、遂進至京師、義詮善之、難太平記

十六年清氏歸順、與楠正儀等來逼京師、佐

佐木高秀將五百騎迎拒、忍常寺、貞世將參

河遠江兵七百餘屯于山崎、清氏至、忍常寺、

高秀不戰而潰、清氏等乘機而進、貞世亦慮

不可支、退陣于鳥羽、秋山、餘軍望風敗走、清

氏等進入京師、義詮竟走近江、無幾又從義

詮攻京師、克之、太平後削髮號了俊、尊卑分、脈、難太

平記、建德二年足利義滿以貞世為鎮西探題、

尊卑分脈、應永記、建德二年據吉川家傳、擊菊池武光、以兵寡不

得進、義滿命大内義弘吉川經見援之、參取應永

記、吉川家傳、與共進至肥後、與武政戰于水島不

利、又與大友親世大内義弘等將兵數千攻

菊池武朝、大戰詫間原、殺傷頗多、會將軍宮

將兵奄至、將軍宮名關貞世敗退、菊池武朝中狀天授元

年與少貳冬資戰于肥後、斬之、花營三代記時諸

島姦民乘鎮西之騷亂、屢侵高麗、高麗遣使

請禁侵掠、貞世遣僧信弘報曰、逋逃之徒、多

不遵我令、未易遽禁也、高麗又遣大司成鄭

夢周來、極陳古今交隣利害、貞世厚待之、乃

命還島民所虜尹明安遇世等數百人、且禁

其侵掠、夢周又贈書請贖國民沒為人奴者、

書辭懇惻、貞世又命還一百餘人、東國通鑑又策

鎮西之便宜、條列以進、義滿答書許行其事、

始義弘從貞世還自京師、密說曰、我視今之

為政、弱者無罪、動而得咎、强者犯法、措而不

問如公之貴盛實無所顧慮然一旦或蹉跌必取笑於當世宜早爲良圖也方今大友氏九州之豪族而荷公之恩日久矣若公欲有事則彼必不辭然後徇中國九州之地連據盤結將軍不得加兵問罪也自全之計莫踰于此貞世不從乃諭之曰我弟仲秋已與兄有姻好如窮厄互相救助則亦不必豫相要約也至若私作朋黨負公爲身則非我之志也卿能竭忠貞以存奉公之志何失食邑之

憂卿其勿過慮也義弘深恨之常謀陷害貞世代爲探題乃因義滿左右讒構之初貞世所條陳鎮西事宜旣施行者義滿多更改之由此鎮西將士疑貞世私意行事也竟爲離沮會足利滿兼叛義滿于鎌倉義弘遙應之以滿兼書來招貞世卽封呈義滿尋義弘叛以兵至和泉義滿急召貞世還京師謂曰吾固負卿恥相見也貞世意竊喜以爲鎮西處置乖張之由必可得而白也然義滿終不問

而止、或又讒之曰、貞世子弟從士在遠江者、多與滿兼、故雖蒙召、顧望趨趨、至今而始至也、義滿復信之、悉奪嚮所與書、急命歸于鎮西、貞世已知被疑、不復赴任所、直歸遠江、自是漸恨義滿、雖不往屬滿兼、心竊與之、觀望時變、義滿怒、欲先討貞世、既而滿兼事和解、其黨貸而不問、貞世不自安、退居藤澤、義滿以其密邇鎌倉、恐復勸滿兼作亂、命居遠江、久之、義滿念貞世前功、召至京師、赦其罪、貞

世居常無聊、嘗歎太平記多紕繆、著書駁之、

號曰難太平記、應永末死、難太平記○按諸書不詳貞世死年

月、而本書結末言其患中風、蓋尋死也、貞世善和歌、兼好文學、

所著有落書鈔、落書露顯、今川雙紙、九州合

戰記、貞世初見弟仲秋為政不善、作家訓誠

之、其言剴切、仲秋為悛行、世傳其書號了俊

壁書、今川記○今所行今川狀、初範國欲以書了俊誠愚息仲秋誤、

駿河與貞世、貞世以兄範氏嘗欲之、固讓不

受、及範氏死、貞世復讓於範氏子氏家、範國

甚奇之、臨終遺言、命貞世幹掌門族事、氏家亦深感貞世恩、臨死遺命、以領國與貞世子貞臣、貞世固執其志、不肯受之、適氏家無息胤、其弟泰範為僧居建長寺、貞世請使還俗、襲氏家職、足利義滿為分駿河、給半于貞世、半于泰範、管領細川賴之嘆其廉讓為難及也、而泰範反疑貞世自請取之也、於是欲更奪遠江、譖貞世有貳志、義滿命以遠江與仲秋、難平記太貞世四子貞臣、貞繼、言世、貞兼、尊卑分脈

貞臣從四位下伊豫守、今川家譜左京大夫、貞繼

亦為伊豫守、言世左馬助、貞兼左京亮、或左

右貞世弟仲秋本名國泰、後改賴泰、又更今

名為左衛門佐、○明德記中務少輔、尊卑分脈天

授中從貞世赴鎮西、擊菊池武國大敗績、菊池

武朝元中八年山名氏清畔足利義滿、義滿

親將擊之、以仲秋監軍事、明德記後薙髮更名

仲高、印本尊卑分脈難

範滿、印本尊卑分脈國弟也、為刑部少輔、小手差

原之戰、範滿適疾不能騎、乃扶上馬、縛兩足于逆靺、出戰死。難太平記

賴貞、範國兄、賴國子也。今川家譜、印本尊卑分脈、○分脈賴國一

作賴基賴國為式部大輔、難太平記建武中從官軍

討北條時行於相模川、戰沒。難太平記賴貞歷從

五位下、式部丞、尊卑分脈刑部大輔、為駿河守。難太平

平家記、今譜、延元元年、尊氏再犯京師、賴貞率丹

後但馬兵、與仁木賴章先諸將入京師、破官

軍於竹田。梅松論尋率但馬若狹兵圍金崎城

不利、明年高師泰聞里見時成等為金崎繼

援、又遣賴貞將二萬餘人扼要路、宇都宮紀

清黨來戰、賴貞射卻之、瓜生天野齋藤小野

寺繼至、賴貞敗退、後從高師直與桃井直常

戰於京師。太平記

大日本史卷之二百五終

居信濃據源源源義仲起兵義清引兵赴丹波

平忠度不戰而退海王及平氏據屋島義清與

海野幸廣等將兵七千源平盛衰屯備中

水島將攻屋島為平重衡等所敗與弟義長

等力戰而死源平盛衰記又云義清治承之亂屬源賴

政誤戰義清生義實義實生義季義季居參河

細川稱細川二郎義季曾孫曰公賴生和氏

賴春尊卑和氏為阿波守尊卑元弘之

役足利尊氏密圖歸順和氏與上杉重能俱

贊成其計及攻六波羅尊氏欲四面圍之和

氏曰兵窮則守必固不如開其走路尊氏善

之為紆圍一角敵兵果相爭出降尊氏乃令

和氏及弟賴春等將兵討北條高時于鎌倉

途聞新田義貞已誅高時取鎌倉便往下野

擁足利義詮入鎌倉和氏自慊後期無功將

翻攻義貞梅松初義貞取鎌倉聞首級於鶴

岡社因啓神庫展視寶器有二引兩旗二引

兩者足利氏旗號相傳源義家遺物也和氏

等傳聞爲義詮乞之義貞拒而不與和氏等欲因之生事時關東新平士歸義貞者相踵以故不得輒發乃太宣揚尊氏之得朝獎以扇擾衆心於是將士稍去義貞歸義詮和氏等竭心綏撫因留輔義詮居鎌倉義貞大恚之由此新田足利始生嫌隙和氏從尊氏討北條時行有功及尊氏反于鎌倉和氏又與上杉重能爲之謀主太平記遂從而犯京師尊氏之走筑紫也使和氏率其族留于讚岐讚岐

據諸異本 太平記 攻略四國數月尊氏再犯京師和

氏等率舟師從戰于兵庫又戰于京師竝有

功後復與賴春師氏俱輔義詮居鎌倉梅松論

會鎮守府大將軍源顯家來討和氏等出拒

於利根川戰敗而退太平記興國三年死年四

十七尊卑分脈和氏嘗著夢想記敘當時事難太平記

○按梅松論記細川氏功頗爲溢美而其書託宿管廟所聞疑卽夢想記也而子清

氏賴夏清氏自有傳賴夏出爲仁木賴章養

子尊卑分脈和氏弟賴春

賴春稱源九郎、為刑部大輔、任讚岐守、分尊卑

細川足利尊氏犯關、賴春與兄和氏等從之、

尊氏軍敗走兵庫、會周防、長門兵至、使賴春

等領之、拒官軍於瀨河、賴春殊死戰、又敗被

創、尊氏遂逃于筑紫、賴春從和氏留居讚岐、

尊氏再犯京師、賴春與諸將累拒王師、梅松論

尋攻中務卿尊良親王于金碕城、陷之、興國

初、脇屋義助將官軍平伊豫、入守國府、亡幾

義助病卒、賴春聞之以為機不可失、即率兵

七千餘、攻破河江城、進赴世田城、官軍別將

金谷經氏以兵三百許、逆擊于千町原、賴春

望之、謂曰、是皆精銳、將逼我決死也、宜疲而

斃之、乃戒飭士卒、分眾為三隊、親將其前隊、

經氏兵來衝之、賴春佯披避之、經氏又擊破

一隊、後隊兵接戰、遂大敗之、斬首二百餘級、

經氏僅以十餘騎脫去、遂進陷世田城、守將

大館氏明死之、正平三年、從高師直與楠正

行戰、破之、初、賴春屬直義、後從尊氏攻直義、

據天正本太平記、下尊氏命為侍所、七年足

利義詮據東寺、王師來襲、賴春率兵三百餘

赴援、○本書或途與和田正忠楠正儀戰、馬

驚墜地、有三卒逼斫之、賴春臥斬二人、方起、

一奴踵至、援槍搥之、中喉而死、太平時年五

十四、尊卑分脈○細川賴春善射、後醍醐帝

嘗講射馬場殿、召賴春充耦、十發皆破的、又

命乘矢亦中、賞賜衣物、賴春上和歌謝之、帝

益嘉歎、細川家譜子賴之、賴有賴元、詮春滿之、賴

之自有傳、賴有右馬頭、賴元為兄、賴之養子、

詮春讚岐守、左近衛將監、滿之兵部少輔、備

中守護、賴春弟師氏為掃部助、尊卑分脈從弟顯

氏、與田顯氏稱小四郎、○本書或父曰賴貞、尊卑分脈建

武中從足利直義居鎌倉、會北條時行倡亂、

至武藏、女影原賴貞力疾赴戰而歿、太平本

○梅松論曰、賴貞時有疾、浴相模、溫泉、顯氏

從直義走至、參河、馳入報狀、賴貞曰、我不幸

羅疾、聞賊起、不得效、力安、以殘喘累、汝曹死

節之、念乎、言訖、對使者、伏刀而死、未知孰是

正儀火七條坊市而進，顯氏率兵百餘赴之，與戰而敗，僅與七騎還讚岐，得兵三千。○見行本

太平記或作六千再至京師，與諸將往攻男山，諸將方戰于園殿口，佐羅科。太平記顯氏火民家，夾擊官軍，不戰而退，遂與細川清氏進營如法，經塚湯川莊，司二百人相率來降，男山陷而還。園太曆太平記七月出家，明日死。園太曆常樂記顯氏能和歌。尊卑分脈好禪，嘗以軍事抵甲斐，參慧林寺僧疎石，甚崇信之，遂薦于尊氏云。梅松論四子

繁氏、業氏、氏之、政氏、繁氏為式部丞，正平中為伊豫守，足利義詮命鎮撫九國，先往讚岐調戰艦，崇德院堂領亦課軍糧，未發暴病而死，世以為帝所崇。太平記堂領業氏和氏子，顯氏養為子，兵部大輔陸奧守氏之賴貞季弟亦為顯氏養子，伊豫守政氏左近衛將監，尊卑分脈顯氏弟定禪，太平記定禪少而削髮為鎌倉若宮別當，任律師，稱卿律師。尊卑分脈北條時行之亂，定禪與兄

顯氏從足利直義走至武藏狗庭原、傍郡兵應時行來攻、勢甚銳、定禪督士卒殊死戰、敗之。金勝院本後往居讚岐、及足利尊氏反犯京師、以書招之、定禪即起兵應之、軍于鷺田莊、高松守將舟木賴重來討。賴重氏據舟木系圖次屋島、定禪夜襲大敗之、於是四國人士悉歸定禪、備前人飽浦信胤、田井信高亦起兵應定禪、據備中福山城、定禪勢益張、延元元年、以兵東向、遇赤松範資于途、相率而進、是時尊

氏已至大渡、與新田義貞相持、脇屋義助亦壁于山碕、以拒尊氏、定禪範資先攻義助、走之、義貞遂棄大渡而退、定禪追敗新田義顯、長驅入京師、車駕已幸延曆寺、定禪等即縱火焚宮闕。太平記參取梅松論尊氏命定禪與兄顯氏等往至園城寺、以僧徒急犯行在、時鎮守府大將軍源顯家發陸奥兵赴行在、軍勢甚熾、將來攻園城寺、定禪等大恐、累發三使請益兵、尊氏不許、定禪等出拒唐碕、見敗、退戰于

園城寺又敗遂退還京師義貞等乘之來攻
 尊氏兵大敗棄京師而遁定禪深憤之謂士
 卒曰京師不守吾曹之由可不一戰以雪恥
 乎料新田氏之軍已疲不可復用而餘兵皆
 志在金帛必四出劫掠襲之則克即夜簡兵
 三百縱火返鬪義貞等敗走追斬其部將數
 人尊氏復入京師太平記於是定禪勇讐軍中
 後與義貞戰于兵庫又大破之遂從尊氏戰
 于京師定禪功居多焉梅松論又以兵攻阿彌

陀峯破官軍而還太平記弟僧皇海直俊皇

海若宮別當參取梅松論清稱三位房尊卑

直俊為民部少輔印本尊卑稱帶刀先生尊卑

梅松論延元中從顯氏定禪戰于京師義貞敗

退眾議欲攻阿彌陀峯直俊曰阿彌陀峯之
 敵皆近畿烏谷據城而戰固其所欲也宜先
 擊竹田敵回兵由本幡稻荷襲阿彌陀峯腹
 背夾攻破之必矣守殿當出兵七條要其走
 路也乃與顯氏等攻竹田直俊與二騎先進

排門而入、身被重創、衆繼進急攻、官軍陷水、溺死略盡、還抵阿彌陀峯、自營後衝之、直義亦進兵當其前、官軍狼狽不戰而逃、梅松後論與太塚惟正戰於河內、敗死、尊卑分脈和田系圖裏書文書大日本史卷之二百六終

大日本史卷之二百七

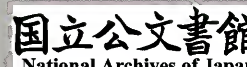
列傳第一百三十四

權中納言從三位源光圀 修
男權中納言從三位綱條 校
玄孫權中納言從三位治保重 校
將軍家臣十七

畠山國清 弟義深

仁木賴章 弟義長

石塔賴房 吉良滿貞



小笠原貞宗

畠山國清六世祖曰義純左馬頭足利義兼

子也尊卑分脈初北條時政殺女壻畠山重忠以

女再醮義純與以重忠食邑因為畠山氏畠山

系圖父家國為尾張守尊卑分脈畠山系圖國清歷左近

衛將監阿波守左京大夫為修理大夫尊卑分脈

太平記建武二年從足利直義拒新田義貞於

矢矧鷺坂明年從足利尊氏戰于京師遂從

奔筑紫與直義擊菊池武敏破之又從尊氏

攻延曆寺有功為紀伊守護太平記延元元年

攻大冢惟正於八木不克和田系圖裏書文書正平四

年代高師泰據河內石川砦與楠正儀相持

國清族直宗與上杉重能嫉高師直譖於直

義直義信之謀滅高氏族事泄師直廢黜直

義殺直宗重能居亡幾尊氏庶子直冬據肥

後師直勸尊氏親擊之師直為軍後直義承

間走大和依越智某國清徹石川營率千餘

人叛趨直義六年直義使桃井直常攻尊氏

義詮于京師，尊氏軍敗，奔于西海。直義乃遣石塔賴房追之，戰于播磨光明寺，反為所圍。國清率三千餘騎救之，尊氏解圍而去。將赴兵庫，國清賴房相遇，御影濱敵軍大喊來薄。國清伏兵連射，尊氏不能支，與師直等走保松岡城。旦暮將陷，會饗庭氏直潛出城詣國清營，議和。氏直名據園太平曆國清給答曰：錦小路殿每賜書誠僕，我舉非讐將軍，欲略懲師直兄弟耳。汝宜體此意，臨戰勿妄害執事兄弟也。

其書今存，因舉數通示之。氏直歸報，於是和議成。師直師泰出降，見殺於途。太平既而嫌隙又生，國清從直義奔越前，與細川顯氏、桃井直常拒尊氏於八相山，不利。國清顯氏勸直義再講和，直義從之。將出與尊氏會，為直常所沮而止。國清顯氏忿其議不成，乃去從尊氏。園太平曆天正攻直義於薩埴山，直義戰敗，走伊豆。尊氏遣國清及仁木賴章等誘致于鎌倉，幽之，遂酖殺焉。太平先是尊氏置次

子基氏于鎌倉為關東管領及尊氏破新田
 義宗還京師留國清為鎌倉執事喜連川後
 薙髮號道誓尊卑分脈畠山系圖十三年武
 藏上野土豪將挾新田義興起兵國清以計
 誘殺義興是時尊氏即世長子義詮新立人
 懷危懼皆以為義詮基氏終不相好也國清
 兩貌視之因圖乘機逞兵專威權說基氏曰
 頃來人謂將軍兄弟不相容必生兵釁臣請
 借兵南侵以解嫌疑基氏善之十四年命發

關東八國兵國清欲先收人望徧詣諸將士
 卑辭布款陷以厚賞將士悉應之遂大舉赴
 京師兵號二十萬○園大曆作數萬器械精新軍容
 甚盛諸豪貴夾路競觀行在為之震動乃與
 義詮分道南侵明年義詮頓軍尼崎國清進
 陣津津山逼官軍官軍五百餘騎出降數與
 官軍相挑縱兵抄掠遂攻陷數城楠正儀退
 入金剛山國清輒與義詮引軍還京師初國
 清西上嫉仁木義長專權密圖除之至是引

與義長素相惡者細川清氏等晝夜酣讌寢
至款洽乃說之曰今日與諸君飲有何所隱
僕西上實爲誅義長也彼其所爲慢棄神佛
耽嗜漁獵蔑幕府犯法令日者吉野之役我
勝則憂我敗則喜此意竟謂何如我願爲將
軍除之在坐悉同其謀會和田正忠楠正儀
發兵將攻譽田城國清託防禦與同謀者率
兵七千先馳赴天王寺正儀等輒退國清
本無意與官軍戰因駐寺中數日遂返兵攻

義長比至京師義長既東走既而官軍復起
攻紀伊和泉河內諸城京畿繹騷一時大鬪
歸咎國清國清好著狐皮蔽腰時人惡之作
狐媚歌譏之優倡兒女唱者滿街國清懼禍
及潛逃還鎌倉義長部下參河守護代西鄉
某與吉良滿貞舉兵于矢矧尾張人小河某
等應之築寨小河竝扼其歸路國清間關僅
而得歸初國清之南寇將士資糧乏絕多亡
歸者國清已還鎌倉悉沒其食邑將士訐之

不聽主吏偶啓其事輒黜罰之十六年將士
 千餘人相率造基氏請罷國清基氏乃數其
 構內難之罪逐之國清與諸弟及從士三百
 餘人赴伊豆路宿小田原土肥掃部助來襲
 國清拒卻之遂入伊豆與二弟分據三津金
 山修禪寺三城○北條家本三津作三戶北
 條家本南都本金山作長濱
 明年基氏遣平一揆以兵三萬來攻平一揆
 與葛山備中守因事相爭國清家士遊佐神
 保等覘知之乘夜襲之敵互懷疑懼不戰引

還基氏乃自出陣箱根遣新田義興將兵攻

之義連川名據喜國清勢窮火三津金山城走

保修禪寺初國清執事十餘年其妹為基氏

妻由是權勢薰灼關東將士莫不趨附及起

兵之日無一人赴難者雖親舊亦多離叛糧

食日乏欲計出走恐無所容乃歎曰吾悔殺

新田義興也因固守數月基氏詐遣使招降

國清遂著僧衣出降遣弟義深于基氏營自

留居伊豆府數日基氏將掩殺國清等遣兵

稷路、夜有人告國清曰、聞明日將有異處分、

國清輒目弟義熙、義熙名據尊卑分脈○天

國、偽為近出、令口奴持刀、徒步奔藤澤佛寺、

寺僧給以馬二匹、僧無人、晝夜馳至京師、匿

七條佛寺、又去居宇治、憑楠正儀請歸順、正

儀卻而不奏、○西源院本遂竄大和山城之

間而餓死、太平子義清任左近衛將監、畠山

阿波陸奧守、弟義深、尊卑分脈尾張能登越中河內

義深稱三郎、尊卑分脈畠山系圖、尾張能登越中河內

和泉紀伊守、畠山尋為伊豆守護、從國清居

鎌倉、及國清被逐、從奔伊豆、明年基氏招之、

偽許復伊豆守護職、義深造基氏箱根營、俄

聞國清出亡、大驚、不知所出、詣結城直光請

救死、時基氏將撤陣還、直光盛義深于大櫃、

穴底通氣、擔而從、鎧函後、遂得脫去、後居京

師、足利義詮免其罪、授越前守護、與諸將攻

足利高經於杣山、數月高經死、其子義將出

降、越前平、義深在任、頗有治績、太平天授五

年死尊卑分脈年四十九常樂初義深聞國

清出奔密為逃計其臣遊佐性阿知其狀欲

令人不覺故與左右飲博戲笑以混其迹比

行已遠事稍洩兵士忽至執之性阿乃披僧

服而走道為人所覺入逆旅而自殺太平譽

田性意亦義深之臣走至駿河為今川範國

所執其子彌三郎往請代死性意視之謂非

己子彌三郎固爭不已範國愍而兩釋之毛利

家本天正義深子基國深秋尊卑分脈

仁木賴章稱二郎三郎其先出足利義清義

清孫實國居參河仁木稱仁木太郎實國玄

孫義勝生賴章賴章歷任周防伊賀守左京

大夫兵部大輔尊卑分脈梅足利尊氏起兵

賴章與弟義長每從軍及尊氏反賴章與新

田義貞戰於矢矧鷺坂不利尋從尊氏破官

軍於竹下遂入京師及尊氏奔筑紫途遣還

賴章于丹波與久下長澤荻野波波伯部等

據高山寺城太平尊氏再入京師賴章與今

川賴貞率丹波但馬兵先抵京師、義貞攻尊
氏東寺營、賴章與上杉重能等擊卻之、梅松論
新田義顯據金碕、賴章率丹波美作兵由鹽
津往攻之、正平中從高師直與楠正行戰于
四條畷、又從與桃井直常戰于白河、尊氏西
遁、留子義詮於石龕寺、使賴章義長佐之、從
義詮入京師、時尊氏與弟直義內不相和、以
故賴章兄弟及細川賴春、土岐賴康、佐佐木
高氏、石塔賴房、上杉憲顯、桃井直常等各分

黨與逃歸國、賴章託浴溫泉、奔有馬、義長奔
伊勢、及尊氏東擊直義、賴章兄弟從攻直義
於薩埵山、走之、又從尊氏與新田義宗戰于
小手、差原有功、足利直冬將攻尊氏山名時
氏應之、時賴章爲尊氏執事、以丹波守護在
佐野城、時氏率兵過城下、賴章畏其鋒不出、
尊氏與直冬、桃井直常戰于京師、賴章率丹
波丹後兵三千陣于嵐山、賴章恒懦、觀望成
敗、不敢進、後從義詮犯吉野、太平記十三年、薙

髮號道璟分尊卑明年死尊卑分年六十六

尊卑分子義尹○本書或為賴夏子為辨務辨輔兵部太

輔尊卑分補丹波守護山名師義遣小林

重長略丹波義尹出陣和久告急義詮義詮

遣諸將助之重長不戰而退太平記告急初

賴章養細川和氏子賴夏為子○本書或稱

三郎左京權大夫中務少輔賴章弟義張尊卑

分義長稱二郎四郎歷任越後守右馬權頭修

理亮右京大夫尊卑分足利尊氏與

菊池武敏戰于多多良濱尊氏軍鎧馬不備

足利直義以宗像官司宗像政弼所給鎧與

義長政弼名據義長擲之挺前力鬪手斬數

人由是軍氣百倍武敏敗走義長及一色賴

行追擊至肥後賴行名據武敏出奔乃進攻

內河義直八代城走之尊氏攻京師義長及

賴行留鎮筑紫尋歸京師梅松論參尊氏與

新田義宗等相拒于金井原義長與賴章分

手下兵三千伏叢薄間既而尊氏敗走新田
義興脇屋義治縱兵窮追義長乃突起奮擊
義興等俄作魚鱗陣義長亦整陣當之斬獲
甚多義興義治敗走自尊氏起兵義長屢立
戰功爲參河伊勢伊賀等四國守護食邑數
百所爲人兇殘賞罰任意驕恣特甚嘗詣鶴
岡殺人於社中又戕男山神人其在伊勢豪
占神戶三郡祭主訴之京師後光嚴院命尊
氏下書責還義長怒祭主訴已肆意漁獵於

神路山五十鈴川曾不經意太平記在京師侵

奪細川清氏宅地清氏怒欲相攻尊氏和解

而止園太曆又怒參河人星野行明在國擅屬

清氏沒其邑又規奪土岐賴康佐佐木氏賴

之邑以故諸將惡之會足利義詮犯吉野使

義長以兵三千出陣西宮○園太曆作兵五百畠山國

清亦率兵西上素嫉義長圖爲之所而義長

欲自專功忌國清兵盛冀其沮敗聞國清先

鋒戰于龍門山抵掌笑曰使汝諸軍露體脫

走亦可以爲一快已而國清還京師陰聚諸將謀殺義長會官軍攻譽田城國清託應援與諸將赴四天王寺議返攻義長義長聞之說義詮曰聞國清清氏分兵至自四天王寺是欲藉口于臣而圖亂也請爲之備義詮曰此訛言也事若實我與卿誅之誰敢抗者義長大喜籍兵得七千餘人言曰國清十萬兵焉得若許精強乃遣姪賴夏率二千餘人守四條大宮遣弟賴勝于東寺率一千餘人火

民屋勒兵自備恐義詮通意於國清與賴夏率兵護義詮策抑絕内外自爲執事請綸旨教書討國清清氏卽夜義詮與佐木高氏謀而逸去黎明義長賴夏請義詮出見將士怪義詮不在閉門大索不獲於是衆情離沮皆遁去留者僅三百餘人敵軍稍近義長不知所爲聞道奔伊勢賴勝逃舟後賴夏逃舟波尾張人小河某東池田某據小河莊參河守護代西鄉某及吉良滿貞張陣矢矧竝應

義長皆相繼敗興、石塔賴房集伊賀伊勢兵、
 推義長叔父義住為將、義住名據毛利家本、
 義長叔父據尊卑分
 脈、○分脈陣近江葛木山、與佐佐木氏賴等
 戰、義住敗降、義長在伊勢、擁兵三千餘人、至
 是逃亡甚多、僅以五百餘人據長野城、佐佐
 木氏賴土岐賴康來攻、相持二年、義長軍食
 日縮、族黨多降、迺遣使吉野歸順、二十年又
 請降、義詮、義詮思其舊功、宥罪還京師、太平
 後削髮、天授二年死、後愚昧子滿長為右馬
別記

助、尊卑分脈

石塔賴房、足利氏之庶流也、足利泰氏養孫

賴茂為子、稱石塔四郎、賴茂生義房、義房生

賴房、尊卑分脈賴房為右馬頭、中務太輔、尊卑分脈、太平

記足利直義謀殺高師直、事敗出奔大和、匿

越智某所、賴房與越智勸直義歸順、天正本、太平記

奉詔討足利尊氏、將兵據男山以窺京師、既

而尊氏走于播磨、書寫山、直義乃遣賴房及

上杉朝房將兵追擊之、屯光明寺、與尊氏相

持會高師泰自石見還援尊氏軍勢復振賴房請益兵于直義俄而尊氏來攻賴房等力戰連破之直義又遣畠山國清上杉義依為援尊氏退陣兵庫賴房又擊破之尋從直義奔越前尊氏將兵來擊太平記賴房與桃井直常逆戰近江八相山被敗賴房匿觀音寺城太平記既而與父義房從直義於鎌倉拒尊氏于薩埵山軍敗而降義房在鎌倉竊懷異圖會新田義興等將攻鎌倉以書招之義房

欲應之召賴房謂曰薩埵山之敗忍死祈生身為降將為仁木細川等所屈辱悒悒涉日今將屬新田氏建功當世貽榮子孫汝宜與俱賴房愕然變色曰為人臣懷貳心士之所恥僕深為將軍所倚賴常思報之自古父子構兵亦各為其主也吾不可不告之于將軍父子恩義既絕不敢再見矣遂去從尊氏軍太平記○天正本後歸順授刑部卿尊卑分以此為義基事足利直冬山名時氏細川清氏相繼請命

大日本史 卷一百一十四 列傳 十四

詔許之、遣賴房及吉良族將兵助之、又俱討

細川氏春等于攝津、尋與楠正儀等攻赤松

光範、多田部城、火其街市而還。太平記、參、後、取、園、太、曆、本、太

復叛與吉良義真降于足利義詮。毛利家本、天、正、本、太

平記吉良滿貞、參河吉良人也。難、太、平、記高祖長氏足

利泰氏之弟、稱吉良太郎。尊、卑、分、脈祖貞義任左

京大夫、上總介、父滿義左兵衛佐中務大輔、

滿貞稱吉良三郎、歷任左京大夫、治部大輔、

尊、卑、分、脈足利尊氏之謀勤王、以貞義為其

族祖也、先使上杉憲房來報、貞義力贊其計、

難、太、平、記、族、祖遂舉族從之、後皆從尊氏反、

正平七年帝御男山、滿貞與石塔賴房將兵

五千自駿河入、援神樂岡之戰、又俱屬官軍、

與細川清氏戰破之。滿、貞、二、字、據、毛、利、家、本、天、正、本、補、之、十五

年畠山國清東走、滿貞與參河守護代西鄉

某率兵要之、矢矧、適義詮以大島義高為守

護、滿貞與戰而敗、遂叛降義詮、十六年與宗

大日本史 卷一百一十四 列傳 十四

都宮黑田族禦官渾於大渡太平後雜髮改

名省堅尊卑分脈

小笠原貞宗幼名豐松稱彦五郎信濃人也

左京大夫長清六世孫父宗長信濃守貞宗

敘從五位下為右馬助治部大輔信濃守補

信濃守護參取尊卑分脈小笠原系管領飛

驪遠江等國事元弘之役應北條高時拒官

軍既而歸罪自效帝敕貞宗發信濃飛驒兵

從新田義貞戰于武藏野鎌倉皆有功小笠原家

譜建武二年足利尊氏反於鎌倉又從義貞

討之後叛降尊氏及帝幸延曆寺尊氏進軍

犯之貞宗率甲斐信濃兵至勢多延曆寺僧

徒徹橋拒之乃陣野路扼官軍漕路五字據太平記

脇屋義助來攻逆擊敗之據鏡山官軍來攻

又敗之退陣伊吹山告之尊氏會尊氏議出

兵近江斷官軍漕輓乃使佐佐木高氏來援

梅松論○按貞宗目安鈔貞宗是歲辭近江

守護蓋以貞宗辭職高氏請之尊氏兩從之

也今不貞宗既破官軍以功管領近江及高

氏至、自稱請尊氏獲近江、貞宗大失望、弃而
 赴京師、參取諸本已而義貞奉皇太子保金
 碕城、尊氏乃命貞宗發信濃兵往攻之、貞宗
 勒銳兵八百、冒險力戰、不利而還、鎮守麻太
 將軍源顯家破鎌倉西上、貞宗又發兵追之、
 至美濃、與芳賀禪可共拒於自貴渡、夫敗、僅
 脫而還、太平記其家世傳射藝、騎乘之法、至貞
 宗最極其精妙、後醍醐帝為聽昇殿、因師習
 之、帝嘗欲知坐鞍之法、令貞宗騎、親就其鞍

上探試之、乃大稱賞、命畫工圖而藏祕府焉、
 又嘗受其射法、謂其騎射之巧、得之於天也、
 乃賜書褒為武人師表、以王字銘其旗、後改
 為菱、小笠原家譜○按本書及小笠原系圖
 並云、貞宗此時敘正三位、公卿補任等
 書所不載、初帝以犬追物、戕害生類、敕廢之、
 故不取、貞宗以為步射之與騎射、於武事不可偏廢、
 而馳逐之習、以犬追物為最要、遂止書光明
 院、請復之、敕許之、小笠原家譜、貞宗晚自著
 貞宗目安鈔、家譜并作之序、誠子孫其略曰、吾家世傳弓

馬術自兵部以來至左京兆自成一家犬追物草鹿等法是其所新定驅妖魅而護國家師將府以制寇賊不可無此術凡吾子孫宜慎重無失也兵部貞純親王左京兆長清竝貞宗遠祖也子孫能遵遺訓世以其術顯竝原家貞宗與今川某伊勢某二人議定武家禮節集成一書題曰三儀一統小笠原傳甚崇信禪教從元僧正澄受法頗有所省因薙髮改名泰山嘗創開善寺於信濃小笠原家譜

系圖世呼曰開善寺入道尊卑分脈正平五

年死年五十七崇光院命其彈正臺監護葬

事世以為殊榮所著有脩身錄小笠原四子

政長宗政宗滿政經政長敘從五位下為兵

庫頭尊卑分脈信濃守護管領飛驒越後遠江等

最善父祖之業嘗授之足利尊氏從入京師

直武者所因訓練兵士騎射延元正平間數

拒官軍有功○按本書又曰光明院嘗失其

用箭射之乃獲鳥無傷人益稱異焉然其事與東鑑小山朝村射鳥相類蓋本書剽竊

