

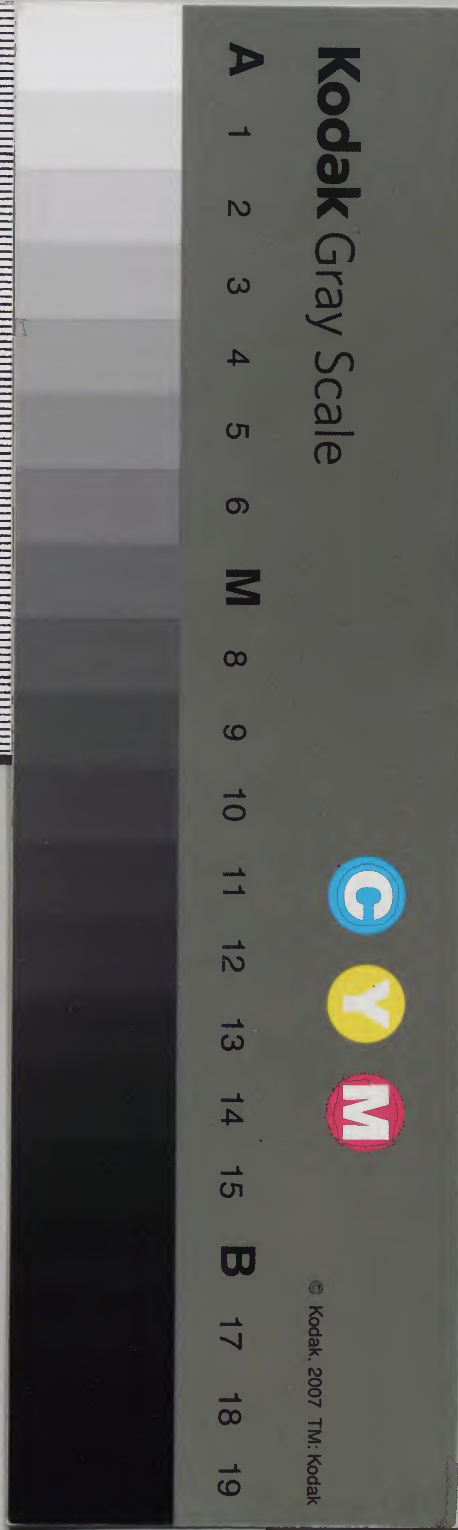
故實拾要

十三西尾

和書門類		一五五二五	6
函		二一五	5
架		一三	6
冊		七	

內閣文庫		和書類
一五五二五	冊	七
二一五	架	二
一三	函	四

內閣文庫		
番號	和	15525
冊數		7(7)
函號		137 687



故實拾要卷十三

淺草文庫



諸寮
是諸寮十八省ノ被官也寮ハツカト讀
藏ノ内ヲ分テ掌ル也

相當從五位上 唐名 秘書監

是御書籍紙筆墨筆ノ一ノ掌ル也

助 相當從六位上 唐名 秘書

太允 相當從六位下 唐名 秘書

太屬

内藏頭 相當從五位上 唐名 倉部 少府監 尚衣奉御

天
之
七

是御服金銀珠玉等ノ下是中掌九也

助 相當從六位下 唐名 倉部 負外郎

少允 相當從六位下 唐名 倉部 丞

少屬 相當從五位上 唐名 尚衣奉御

縫殿頭 相當從五位上 唐名 服庭令

助 相當正六位上 唐名 尚衣少監

少允 相當從六位下 唐名 尚衣直長

少屬 相當從五位下 唐名 尚倉奉御

主殿頭 相當從五位下 唐名 殿中監

是殿上殿下ノ西掃或松明燈燭木ノ下掌是

助 相當從六位下 唐名 尚倉直長

少允 相當從六位下 唐名 尚倉丞

少屬 相當從五位上 唐名 金部 郎中

主討頭 相當從五位上 唐名 度支 郎中

是天下ノ戸口ノ負數算部等ノ下是中掌是

助 相當正六位下 唐名 金部 負外郎

少允 相當正六位下 唐名 度支 郎中

少屬 相當從五位上 唐名 倉部 比田

主稅頭 相當從五位上 唐名 倉部 比田

是諸國ノ年貢等ノ下是中掌是

助 相當正六位下 唐名 倉部外郎

妖允 相當從六位下 唐名 倉部郎

妖屬 少府監 中近令

内近頭 相當從五位上 唐名

是工近ノ支ヲ掌ル但近代ハ木工修理比支ヲ掌也

助 相當正六位下 唐名

妖允 相當從六位下 唐名

妖屬

木工頭 相當從五位上 唐名 工部尚書 木作子 時作大近

是作支松木等ノ支ヲ掌ル也

助 相當正六位下 唐名 工部侍郎

妖允 相當從六位下 唐名 工部郎中

妖屬

陰陽頭 相當從五位下 唐名 司天監 細部郎中 大史監

是天文曆數ノ支ヲ掌ル也

助 相當從六位上 唐名 司天少監

妖允 相當從六位上 唐名 司天丞

妖屬

典藥頭 相當從五位下 唐名 大醫令 尚藥奉御

是天子ノ御藥ヲ調進ニ或ハ藥菌等詔人療養

ノ夏ヲ掌ル也

助 相當從六位下

唐名

大醫正

炊 相當從七位上

唐名

大醫副正

大屬

大學頭 相當從五位上

唐名

國子祭酒

是學儒經ノ或字置遺先聖先師十哲ノ像ヲ春秋

兩度祭之夏ヲ掌ル也

助 相當正六位下

唐名

國子司業

大 相當正七位上

唐名

國子丞

大屬

大炊頭

相當從五位下

唐名

大舍令

是諸國ノ御禱田雜穀等ノ夏或公私ノ熟食ノ事ヲ

掌ル也公私ノ熟食トハ天子ノ供御ハ炊飯同様之

錫ニツク用之錫ノ誠生熟ヲ以進別一錫也故ニ

公私ノ熟食ト云也

助 相當從六位下

唐名

主簿

大 相當從六位下

唐名

大舍丞

大屬

大舍人頭 相當從五位上

唐名

宮闈令

是禁中ニツクイテ驅使ノ夏ヲ掌ル也

助 相當正六位下 唐名 宮闈少令
大允 相當正七位下 唐名 言闈主夏

雅樂頭 相當從五位上 唐名 大樂令
大屬 恨律部

是音樂等ノ夏ノ掌也
助 相當正六位下 唐名 大樂部
大允 相當從六位下 唐名 大樂丞

玄蕃頭 相當從五位上 唐名 鴻臚卿
大屬 典客郎中

里異朝之客使僧尼度録ノ夏ノ掌也

知 相當從六位上 唐名 鴻臚丞
大允 相當從六位下 唐名 鴻臚丞
大屬

諸陵頭 相當從五位上 唐名 二廟陵是

是諸ノ御陵ノ夏ノ掌也但為禁忌之宮仍寮
頭ノ外不任之也

助 相當不見
大允 相當不見

掃部頭 相當從五位下 唐名 洒掃

助 相當從六位上 唐名 洒掃少平

大允 相當從五位下 唐名 洒掃丞

少允 相當從五位下 唐名

兵庫頭 相當從五位上 唐名 武庫令

是諸ノ兵器等ノ夏ノ掌ノ也

助 相當正位下 唐名 武庫少令

大允 相當從六位下 唐名 武庫丞

大屬

左馬頭 相當從五位上 唐名 典厩令

是御馬ノ夏ノ掌ノ也

助 相當正六位下 唐名 典厩少令

大允 相當從六位下 唐名 典厩丞

大屬

右馬頭 相當從五位上 唐名 典厩令

是御馬ノ夏ノ掌ノ也

助 相當正六位下 唐名 典厩少令

大允 相當從六位下 唐名 典厩丞

大屬

伊弉齊宮寮

頭 相當從五位下 無唐名

是伊勢ノ齊宮ニ立玉ノ皇女ノ夏ヲ掌ル也
但齊宮ハ本朝ノ例ナシ故ニ唐名

助

相當正六位下

無唐名

少大

相當從六位下

少大
屬

以上諸寮

諸司

是諸司トハ八省ノ被官也此正八相當正六位ナリ

但當日ハ職掌ナキ故ニ六ナリ正佐令史ノ三令

内膳正

相當正六位上

唐名

尚舍奉御

是天子ノ朝夕ノ御膳ヲ調進ニ或先掌テ試シ莫

ク掌ルナリ但近代以奉膳為正

奉膳一人位階唐名等正同之

依テ不

任正高橋氏相傳テ任之此一流ノ外他人不任之

典膳

相當從七位下

唐名

尚食直長令史

造酒正

相當正六位上

唐名

良醞令

是諸ノ御酒ノ一ヲ掌ル也但近代大外記造酒正

兼ル也

佐

相當從七位下

唐名

良醞令 今史

織部正

相當正六位下

唐名

織染令

是御衣ヲ織深クシテ掌ル也

佐 相當正八位上 唐名 織深丞令史

正親正 相當正位上 唐名 宗正卿

是皇親ノ籍ノ是ヲ掌ル也

佐 相當從七位下 唐名 宗正丞令史

市正 相當正六位上 唐名 市令

是京中市ノ是ヲ掌ル但東西ノ令ニ掌之東ハ

東市司知之西市司知之也

佐 相當從七位下 唐名 市丞令史

采女正 相當正六位下 唐名 采女令

是往古ハ邦ノ少領以上女子ヲ撰テ任采女自諸

國羨女子選テ采女ニ奉リ之是也采女正ハソノ

采女ノ是ヲ掌ル也

佐 相當正八位上 唐名 采女丞令史

隼人正 相當正六位上 唐名 布護將軍

是禁中ノ門外ヲ警固之或行幸ノ時ハ御先ニ

奔走シテ非常ヲノゾクハ元或ハ大掌會ノ時

ハ猶大ノ倍ニ在テ大声ヲナス也監觸ハ日本記ニ

見ヘテリハ雲抄ニ大入トナリ又隼人ハ往

古ハ大隅薩摩ノ國ヨリ獻之其奔走スル

夏集ノコトニ故ニ集人ノ名ヲ得也

佐 相當從六位下元八正 八位也 唐名 布護女事令吏

主水正 相當從六位上 唐名 上林藏冰

是泉水井水或除夜裏井ヲ又ハ氷ノ以厚薄ヲ

年ノ豊損ヲ台或諸國ノ氷室ヲ掌也氷室ハ山城

六ヶ所大和一ヶ所河内一ヶ所近江一ヶ所丹波一ヶ所

アリ六月一日以此氷粥ヲ煮テ天子ニ供之或正月御

至氣ノ差水ヲ汲回十五日七種ノ粥ヲ供テ

都ノ供御ノ氷ハ當司知之也氷ヲ献スル始ハ十七代仁徳

是朝氷室始ナリ

主膳正 相當正六位上 唐名 典膳部

是東宮ノ御膳ノ夏ヲ掌也

佐 相當從七位下 唐名 典膳丞令史

主殿首 相當從六位下 唐名 典設部

是東宮ノ宮中ノ洒掃燈燭ホ一ヲ掌也

佐 相當從七位下 唐名 典設丞令史

主馬首 相當從六位下 唐名 廐牧令

是東宮ノ御馬ノ夏ヲ掌也

佐 相當從七位下 唐名 廐牧丞令史

囚獄正 相當正六位上 唐名 新獄令

是獄舎ノ夏ヲ掌ル也但近代多今ハ不任此目
若名号憚ル故歟

佑 相當從七位下 唐名 新獄丞 令史

以上諸司

東宮

傳一人 相當正四位上 唐名 太子大傳

是東宮ニカニツク棟梁ノ臣ニテ則師竹觀タリ

異朝ニ太子大師大傳大保アリ又少師少傳

少保アリ本朝置傳一人相當正四位上タリト云

凡勅任ノ官ナリ尤為重ニ公ヲナ人兼之ニ大

納言ノ兼任無多先例中古以來邂逅也又前

宮ノ大臣任之中山前大政大臣頼宣也非常ノ

美也ト云々

學士二人 相當從五位下 唐名 太子賓客

是諸代ノ儒者有才徳必其撰依為儲君ノ

時讀ニ古今重之

大夫

是諸職ノ中ノ大夫也仍位階職掌除之但此大夫

執柄ノ息大臣ノ子孫ノ大中納言タ人兼之諸

大夫ノ納言以上無并任ノ例

權大夫 一人

是位階以下大夫二同之但諸大夫ノ納言有兼任ノ例猶不可然ト云々

亮 一人

是諸ノ中ニ見ヘタリ但右家ノ人依望任之

權亮 一人

是花族ノ中少將兼之

大進 一人 權

是右家ノ五位任之尤其人ヲ擢也宮中諸ノ公事ヲ奉行ス禁中ノ職吏ノコトニ仍非墨用

不任之

少進 一人

是右家ノ六位任之或雖五位猶帶之

屬 二人

是院ノ主典代官ノ史生等ノ吏為重代者任

之坊中ノ雜啓ヲ掌之

主膳正

主殿首

主馬首

是皆位階職掌等諸目ノ中ニ見ヘタリ仍

帶刀

相當從六位下

唐右

佩帶

是東宮。俱。時。侍也。禁中。瀧口院中。北面等。官也。但此中。長。帶刀。先生。卜。也。

以上東宮ノ臣

加茂御院目

長官

相當從五位下

無唐名

是加茂ノ御院。立。皇女ノ。掌。也。

齊院本朝ノ例成。故。每。唐名

次官

相當正六位下

判官

相當從六位下

主典

鑄錢司

長官

次官

判官

主典

是鑄錢ノ。掌。也。常。不。任。之。若。任。不。任。

官ノ。外。記。或。諸。道。ノ。輩。中。當。其。任。當。時。依。不。

任。此。目。以下。不定。也。仍。累。之。

勅解由使

長官

相當從四位下。謂。勅。是。強。非。唐名。取。義。

是。諸。國。ノ。勅。定。ノ。掌。也。

次官

相當從五位下

判官。相當從六位下。主典。

彈正基

唐名

御史臺

霜臺

憲臺

是糾彈ノ丁ヲ掌ル也近代ハ其職掌核檢非違
使廳至中古洛中巡檢ノ丁ヲ勤ム當時ハ已總
予 相當從三位 唐名 御史大夫
是多ハ任親王或大納言以上兼之
大弼 相當從四位下 唐名 御史中丞
少弼 相當從五位下 唐名 同
大忠 相當 正六位上 唐名 使所史
大疏 正六位下 唐名 使所史
檢非違使是ノ謂使廳本所則勅員ノ廳也
是追捕糾彈ノ丁ヲ都行京都ノ訶詔ホノ業也

使廳ト云ハ檢非違使ノ廳ナリ諸犯人罪科變斷
ノ汝決セラルル如ク使廳ト云也凡檢非違使ハ淳和
天皇ノ御宇天長年中始テ置之異朝ト皇此
職昔唐虞ノ代皋陶為此士是ヲ謂大理周
礼立宮ノ曰大司冠ハ即此任之後代置大理寺本
朝又ハ刑部省為糾判之官天長年中准唐朝置
使廳蓋是大理等也但別當以下為宣下ノ職漸府
々ハ人補之又位畧ヲ書取不書此職号是統例
也又別當宣ハ別廳宣也古來被准 勅宣仍天
下宣之違皆 聽宣者可准違勅ト云ハ又當

使補者督長六十六人是為違諸田也

別當一人

是參議以上充其人ヲ撰テ被補此職也補當職人必帶衛門兵衛督有參議中將補之例也非參議補之中古以來史ニ無例又為大將人補之有例但為大納言人補此職近代無例仍中納言ノ大理任大納言日必去其職是流例也
佐二人
是名家ノ中為左右衛門確佐人補之充業使宣旨者也

延尉

尉

左大將二人
右大將二人

此尉ヲ祿判官諸官何レ任有判官此尉計ハハフクワント唱ハ故實也

是明法道ノ輩必補之少尉ハ追補之輩各仕之追補トハ明法道ニアラス之ヲ任之追補ト稱ス武士皇代ノ者並諸家格勲ノ中殊ニ其墨墨ヲ撰テ補之實ニ追補犯人預其賞者希ナリ也昔源平ノ武士並諸大夫補之也大夫ノ尉源義經ハ剗ハ為昇殿延尉也
志
是明法道ノ輩ハ六位ノ時任左右衛門志即蒙軒宣旨者也

大 監物

相當

正六位下
正七位下

唐名 城門部文主監

大 將監

相當從六位上

唐名 親衛校尉

是帶弓箠兵杖禁中ノ庭上ニ候之ヲ奉守護御
殿也將監將曹等ハ供為地下人庭上ニ候之也

春或左近衛將監右近衛將監ト云也

大内記一人

相當從五位上

唐名 柱下起居部

是儒門ノ中堪文筆者任之草

詔勅命故ナリ

上下諸人ノ位記悉リ内記奉行スルノ故ニ魚

為中啓ノ被官別ニ云内記局

少内記二人

相當正七位上

唐名

著作郎

是儒胤并同門從事任之

大外記二人

相當從五位下

唐名 外史或門下錄事

是大政官ノ中ニ有三局左右辨官

左右史
其局掌

外記是

ナリ近代左大史並左右是之官發外記ノ上

着是之云局發仍今稱西局也外記ハ恒例臨時

ノ公夏叙位除目等ノ夏奉行ノ官ニ充為皇族

清原中原ノ兩家任之

少外記二人

相當從六位下

是彼兩家輩同門生等依墨量任之

六位藏人四人

是皇代ノ諸大夫ノ中^レ有^レ墨量輩補之地下ノ諸大夫
多ク以之為先達^レ中人ノ中^レ第一^レ云極^レ賜但至極
賜於^レ積奉公^レ学者蒙^レ巡^レ爵余其^レ籍更^レ加^レ末^レ座
也又六位ノ藏人ハ禁中細^レノ公^レ夏朝^レノ御膳^レ亦
ノ夏奉行^レ四人^レ令^レ日^レ勤^レ之也又四人^レ臆^レ禁^レ也
至極^レ賜善^レ麴^レ座袍^レ是申^レ下^レ又御服^レ之^レ也^レ至^レ下
賜^レ暗^レノ^レ眩^レ善^レ之^レ麴^レ座^レ袍^レハ天子^レノ御衣^レ也但極^レ賜
ニ下^レ之^レ玉^レノ^レ麴^レ座^レノ^レ御衣^レハ天子^レノ被^レ召^レタ^レ御衣^レハ
下^レノ^レ御衣^レニ^レ調^レハ^レタ^レ被^レ下^レ美^レ之^レ又中^レ四人^レ中^レ第一^レ
賜^レ善^レ次^レト云^レ第一^レ稱^レ之^レ新^レ藏^レ人^レ

非藏人^ノ喜^レ負^レ數

是皇代ノ諸大夫ノ中^レ不^レ補^レ藏人^レ道^レ昇^レ殿^レ是^レ謂^レ
非藏人^レ多^レクハ是^レ皆^レ加^レ茂^レ松^レ尾^レ平^レ野^レ稻^レ荷^レ等^レノ^レ社^レ人^レ
其^レ裝束^レ深^レ纒^レ色^レノ^レ胸^レ臑^レ袍^レヲ^レ著^レ冠^レ細^レ纒^レ光^レ懸^レヲ
カケ^レ禁^レ中^レノ^レ御^レ車^レ寄^レノ^レ服^レ番^レ所^レヲ^レ以^レテ^レ差^レニ
直^レ宿^レ之^レ御^レ殿^レ外^レ様^レ向^レノ^レ掃^レ捺^レ亦^レ或^レ公^レ夏^レ中^レノ^レ諸
用^レヲ^レ亦^レ入^レ也^レ此^レ下^レ人^レト云^レ此^レ社^レ人^レ謂^レ或^レ自^レ先祖^レ代
代^レ勤^レ来^レ以^レ依^レ御^レ殿^レニ^レ昇^レリ^レ勤^レ之^レ也^レ此外^レ大夫
社^レ人^レ等^レ聊^レ不^レ能^レ競^レ望^レ者^レ
龍口

是禁中ニ伺候ノ所也。齋口ト云所ニ候ス。故
官名トス。但當時ハ禁中ニ此官ノ侍ナシ

上北面
下北面

是院中ニ伺候ノ侍之北面ハ諸所ノ右ニ上北面
下北面トテ兩様アリ。上北面ハ多合ハ四位ニ進ム
下北面ハ五位六位之。又上北面ノ上ノ字ハニヤトテ諸
テ訓ス。下モ力トテ訓ス。ケトハ不唱也

故實拾要十二終

故實拾要卷十四

○天子禮服

御即位大嘗會等ノ大祀朝賀ノ時著御
アリテ高御坐ニ著セ玉フ諸臣モ从之時著
用之。但諸臣ノ禮服ハ各別ノ物ナリ

○玉冠

カ子ニテナリ。瑤瑤ヲ身タニ物也。却帝ノ御
時ハ日形ノ天冠ヲ召ス也。天冠日ノ形ヲ金ニテ
ナリ。物之。○三代實錄曰黃帝割之為冠冕
○大冠

上著也袖口大也故云大袖

是日号交龍之御衣交冕十二章ト云時ハ交ハ

交龍之紋也冕ハ冠ノ名也交トハマカリタル心

龍ノ首曲シルニヨリ交龍ト云ナリ十二章ノ

紋ハ日月星山龍華虫宗尋藻大粉系黼

黻以上十二章ノ紋是ヲ大袖ノ裳ニ織之付

也但日月星山龍華虫宗尋藻大等ハ大袖ノ

所々ニ織之付ル也其地唐綾赤地也

○小袖

下著也袖口自大袖小ニ故ニ小袖ト云是唐綾

赤地ニ織之付ル也

○單

表袴

是比尋常同御着用

○裳

是十二章ノ中藻粉米黼黻ノ四章織之付ル也

○綬

二筋礼服ノ帶也

一筋ハ長一筋ハ短

臣ハ下一筋ナリ是

如平結系ニテ組也乳ノ下ヨリ結ヲ垂ル也

○玉佩

是以鏤調コトニリ天子ノ玉佩ハ二流垂レ玉也臣

下玉佩ハ一流也皆ノ鼻ニアメリテ鳴カコトナリ

重少也

○牙笏 襪 赤地錦 烏皮鳥

以上礼服具

○天子御束帶

御冠 金纒 御懸緒ハ紙捻也

御袍 黄櫨 也ニハヤハハケタハヤウ也裏平絹也色花田
深御紋竹桐鳳凰麒麟ナリ表ハ薄物ニ裏ナリ云

御下襲

冬ハ表白綾御紋小菱裏黒ニ板引ニ下御紋
遠菱ナリ表ハ薄物御紋遠菱色ニ蘇ナリ
深ニ但御裾ハ
此裾ナリ

御袖

紅御紋ハ菱板引ニ裏紅ノ平絹板引ナリ表ハ
引陪走トニ 表裏二板引ニス

御單

紅綾地御紋四ツ菱

御表袴

表白綾織物御紋裏ニ覆裏紅平絹板引表冬
通用

御大口

紅平絹

御石帶

有紋巡言

御笏

色皆紅

御檜扇

白平絹

御襪

御皆也金襴赤地

御草鞋

右御束帶ノ具也四言拜小朝拜節會行

侍所ノ御神樂等出御ノ時著御

○天子内々ノ御裝束

御引直衣

今表白御紋小葵裏紫平箱也表ハ薄物也花田誅十一御紋三重袴十一但花田誅十八二藍澤ノ一也

御袴

御櫓扇

右毎月一日節ノ朔約内々ノ御祝或和歌御會

等ノ時著御之玉ノ也

○天子御神事御裝束

帛ノ御服ノ也

御冠

御袍

御下襲

御袖

御表袴

御大口

御石帶

御笏

御櫓扇

御襪

御鞋

冬裏表白平箱裝冬裏

冬裏表白平箱裝冬裏但御裾ハ此裾

冬裏表白箱裝冬裏

裏表白平箱裝冬通用

裏表白平箱裝冬通用

有紋巡方

色蕙草

白平箱

金襴赤地

右御神夏ノ時着御之玉ノ也

○院中御束帶具

御冠
御袍

御懸結紙拾十リ

色表撥御紋窠ノ中ニ行栢或窠ノ中ニ粟
唐草或八葉ノ菊等ニ裏紫ニ其ハ薄物
御ニ重袴花田津ニ

冬表白御紋浮線綾ノ丸裏黒ニ板引菱
薄物御紋遠菱ニ但御裾ハ比裾ニ

御下襲
御袍

紅御紋小菱其引陪ニ

御表袴

表白浮織物御紋窠ニ霰裏平絹紅打也

御單

紅御紋四菱或紅重菱ノ紋

御大口

紅生絹

御石帶

有紋巡方

御櫓扇

或末廣

御襪

右御幸拜礼等ノ時着御之玉ノ也

○院中御衣冠

御冠

御懸結紫組打

御袍

色目等曰上

御單

内々ノ時ハ被累之ニ着御

御指貫

色ニ藍御紋雲立誦

御櫓扇

或御末廣

右御衣冠具

○院中御為帽子直衣

御立為帽子

右眉

御直衣

冬表白御紋洋線綾丸裏二重藍或紫二重薄物如三藍御紋三重絳

御單

口巾

御指貫

口巾

御末廣

右御為帽子直衣具

○院中御為帽子小直衣

御立為帽子右眉

御小直衣

御紋是亦不定織物也袖三露下ノ裾三襷
了ノ或有裏裝薄物

御指貫

或白生絹ノ御大口

右院中内々ノ御裝束

○東宮御束帶

御冠

御懸緒紙捻

關腋御袍

御却年ノ時ハ關腋ノ御袍ナリ御元服以後ハ縫腋ノ袍ニ也蓋地綾御紋裏ノ中鷲臺裏平指朽葉色板引ナリ

御下襲衣

冬表白綾御紋小葵裏黒ノ御紋遠裏板引ニ裝薄物御紋遠裏色ハ橙ナリ但御裾ハ此裾ナリ

御袖

紅御紋小菱裏紅ノ平絹板

御單

紅御紋四ツ菱

御表袴

表白浮織物御紋窠ニ霰裏紅平絹扱引

御大口

裏表紅生絹

御石帶

有紋迎方玉帶

御檜扇

檜横目板敷二十枚蜻蛉糸ヲ付ル金物
蝶ノ鳥木金燒付

御襪

裏表白平絹

右東宮御束帶具

○御童直衣

御冠

御懸結紫組打

御直衣

冬表白御紋小菱浮織物裏紫平絹
夏薄物或物三重袴也二藍

御指貫

表紫龜甲ノ地紋ニ浮線綾ノ丸裏紫
平絹

御檜扇

右御直衣具

○親王御裝束

御冠

御懸緒紫組打或紙捨

御袍

檜御紋小菱或雲鶴或雲立涌或浮線綾ノ
丸等也裏平絹黑菱ハ薄物御紋ニ重袴也
也二藍

御下襲

冬表白御紋浮線綾丸裏里遠菱ノ紋菱
薄物紋遠菱襦袢也

御單

紅四菱或紅重菱綾

御指貫

紫浮織物御紋無袴裏紫平絹壯年ハ
後ハ淺黃或織物御紋雲立涌裏曰也
平絹ナリ

御檜扇

或末廣

御襪

右親王御裳束但御東帶ノ時ハ表袴
大口石帶等加之也

○親王童御將衣束

御羊尾

萌木地御紋若松唐草或鶴菱或棠
ノ中ニ十六葉ノ菊也凡羊尾ハ東宮親
王攝家童休ノ取ハ着御ニ玉ノ東宮
ノ着御ニ玉ノ羊尾ハ紫地若松ノ御紋也

御前張

緋精好或白精好無衰但前ハ大精好
後ハ小精好ニ織也

御檜扇

或末廣

麴坐御袍

是天子ノ御衣也俗ニ是ヲ出撫心ノ御
衣ト云也凡ハ萌木ノ也ニ其味下リ御
紋唐草ニ尾長鳥ノ六位ノ藏人極
福ニ此御衣ヲ下ニ給フナリ
表白紋小葵裏黒紋遠菱振引

御撫物色

○十二單

紅袴一單衣ニ五ツ衣ニ衿袖五ツ重之

紅打衣四小褂五表著六纈纈裳七唐衣八

引十掛帶十一小袖十二

右十二單廿官之將衣束也被聽禁色廿居
着用之

○女御之御装束

五ノ衣

表白綾牡丹唐州裏紅平絹

折衣

表紅綾板引裏紅平絹

單

冬紅綾幸菱裏白精好

小掛

表海老色或紅唐松二重織物裏紅平絹

表著

表名草紋入子菱二重織物白夕々牡丹紋

唐衣

裏紅平絹
表紅北紋龜甲二夕々牡丹裏萌木八菱ノ

裳

表紅平絹裏紅板引
表紅平絹裏紅板引

紅袴

表紅平絹裏紅板引

引腰

表紅平絹裏紅板引

掛帶

唐綾唐鳥ノ絳アリ

領顯裳

表紅平絹裏黃平絹唐流ノ絳アリ

檜扇

石女御着用之衣也

○尚侍衣

五衣

表桃色紋白櫻ノ八重二重ノ淳織ニ裏紅

折衣

表紅平絹板引裏紅平絹

單

萌木幸菱綾織物

小褂

表海老色二重織物紋唐松裏紅平絹

打袴

紅平絹板引裏紅平絹

表著

唐衣

裳

引腰

掛帶

領纈裳

右内侍着用之衣也

○采女衣

檜衣

表

表白練或萌黃紋雲棊以色纈言裏生絹

表生絹花名地紋青海波以纈繪言

檜

表裏紅平絹

右采女着用之衣也

○臣下禮服

大袖

色樣或赭塵或紫三色也

綾地織紋等不同也

裳

穀織水色

小袖

色大袖色二

單

如尋帶

表袴

大口同

綬

一筋也

玉珮

一流也

牙笏

鞞

綿

烏皮舄

結緒組糸也

右臣下

礼服具也

○臣下束帶

冠袍

懸緒絨拾
四品以上表衣様五位ハ純地何レモ志之羅ノ綾紋
家々ノ差異アリ攝衣ハ丁子唐竹或杏葉禪清
花家以下ハ稟唐草或辨ナレ又諸花家以上大
臣以後ハ異紋ノ袍トテ各別ノ故アリ又異紋
ノ袍ハ質ナリ地ナリ

下襲

冬表白紋洋線後ノ丸裏黒綾地紋攝衣ハ立
菱板引之但攝衣モ老若ハ一ツ菱ノ遠文也諸死
以下ハ横菱之仕年ノ間ハ横菱ノ里文何レモ
裏板引ナリ菱ハ薄物也冬ノ裏サテ紋以菱立横右ニ
同也

裾

表裏同下襲裾ハ元襲ノ裾ニ故紋也襲ニ同ニ
菱ハ薄物ナリ冬ノ裏サテ紋右ニ同也

罩

紅綾紋四菱或之重菱
地布冬ノ白菱紅

大帷子

大口

表袴

紅平絹裏同表冬通用ニ
表白紋ハツ藤ノ丸ニ但此友ノ丸ノツルモニリ
極品々アリニツモニリ四ツモニリハ大臣以上者
用ニニツモニリハ大納言以下諸家者用ナリ
又禁如ヲ聽レサルハ人ハ紋裏ニ霰ニ何レモ
裏ハ紅平絹ニ其冬通用ナリ

石帯

有紋九韮 有紋巡方 無文九韮 無文巡方
如足品ハナリ位ニヨリ公事ニヨリテ帯スルナ
著別アリ

帶釵

鎧釵螺鈿釵 時繪釵 桶螺鈿釵 品々アリ
品會ノ寸鎧釵ナリ其外公事ニヨリテ帯ス
ルナ差異アリ

笏 鞵 靴

牙笏八昂位一寸取之尋常八本ノ笏二本ハ一位ノ本ヲ以潤之
表裏白練貫之但老者ハ平絹ヲ用ル
昂會等此皆ノ著常ハ淺皆ニ

右臣下束帶具 ○ 臣下衣冠

冠 懸緒紫ノ紐步 紋色同上

袍 九ノケ袍ノ上ヨリ帶之前ニテ結
地紫深織物紋鳥祥裏紫平絹ニ縹色ヲ籠テ
紫地ノ縹紋ハ右ノ九五文ニシテ以後ハ
縹紋ハ右ノ九五文ニシテ以後ハ淺紫地ノ

素紅扇 練貫或平絹

右臣下衣冠

○ 臣下 冠直衣 烏帽子直衣

冠 懸緒同上
表白縹地志々羅紋深練縹丸監紋也裏深紫
老者ハ淺黃也直衣ハ縹色ヲ聽サレノ著用之
表ハ薄物每裏紋三重縹色ニ藍也童形ノハ

指貫 紋色同上
足等常ハ不著也著坐或暗ノ服著之

單大帷子 素紅末廣

右冠直衣也

立烏帽子

直衣 紋色同上

指貫

紋色等同上

右烏帽子直衣トハ院參ノ取直衣ニ烏帽子ヲ著

之テ院參アルト夏ナリ但是ハ蒙勅許テ直衣ニ烏帽

子ヲ著スルト夏也任心著スルニハアラス辭言ハ冠直

衣ニテ院參内有三禁中ヨリ直ニ院參ノ時冠ヲ改

烏帽子院參アルト夏也都テ院參ノ時ハ烏帽子

將衣ヲ著スル也

○臣下ノ小直衣

立烏帽子

小直衣

子細有之

紋色等定ル法ナニ織物ノ類也冬ハ有裏裝
ハ薄物紋ホアリ袖結アリ薄平組色
紫蘇芳或萌木等ホ文ナリ

紋色等同上

指貫

妻紅末廣

右小直衣ハ大臣大將以上着用也如侍衣成

物也裾欄アリ

○傍續

檜房

右尚侍着用之衣也織物禁色ヲ聽ルト云ハ服
ノ支也

○曲侍衣

五衣 赤衣 單 小襪

赤袴 表著 唐衣裳

引腰 裁帶 纈纈 扇

○内侍衣

五衣 表白綾花菱唐

打袴 紅平緋表紅

裳 穀織紋桐鳳凰
以色繪書

打衣 紅平緋板引

單 紅平緋板引表紅平

引腰 綾裏板引

裁帶

唐織物以糸
唐鳥絳

纈纈裳

表紅平緋裏黃平
緋唐花ノ絳

檜扇

倍續

長箱

腰帶

右倍續具也大臣大將以上着用之

○淨衣

立烏帽子 子細同上

單 紅四菱綾

檜扇 或末廣

淨衣

以白布如袴衣仕立ナリ
全裏菱冬通同也

袴

以白布仕立也或掌ノ
指貫ヲ云着用ナリ

石淨衣具神夏或社券ノ時諸家一同着用也

○道服

立烏帽子同上 道服 紋色等定ル法ハ織物類ナリ
出家者用ノ衣ニ同形ナキ物ハ

右道服ハ大臣ハ至極ノ藝製ニ着用之 大中納言

法師ノ後着用之又大中納言ハ佐ノ時モ内ノ

対面或廟参ノ時着用之也

○狩衣

立烏帽子 同上

狩衣 紋色不定冬有裏夏薄物紋紙類也或龍膽
禪或ハ家ノ紋ナリ

指貫 紋色同上但三位以上ハ織物ナリ四位以下ハ紙織紋

腰帶 狩衣ノ切レヲ以テ帶トス

末廣

右狩衣ハ親王攝家清花諸家一等ニ着用之

内々ノ服

○水干

立烏帽子 同上

水干 紗或生絹織物也白或紫多ハ白生絹也菊岡ノ
裾上ニ六ツ袖ニ露アリ胎紐ニ竹節

前張 同衣ナリ露ハツア前ツ面古ノ相引ニ四ツナリ

末廣

右水干攝家清花家平生着用之也諸家ハ之服

以後ハ不着之

○直垂

立折為帽子 同上

直垂 練或紗精好色 不定或能精好

長絹

地色直垂ニ 同衣ナリ

末廣

右直垂ハ諸家内々ノ服也當地多ハ不着用之但近衛殿マテハ子細有テ紗ノ直垂ヲ被着用之然レ此一向堅固内々ノ夏也直垂ハ諸大夫着之俗ニ大紋ト云大キ十八紋ヲ付テハ三ヨリテ七ノ紋組打紐也素襖袴トノ替目ハ胸結草ト組トノ替目也

○長絹

長絹

紗或生絹色何レモ白ニ菊凶ノ細重之

右諸家之服以并童体ノ人常々内ニ着用

○隨身装束

冠

細纒懸紙松

衣袍

平絹濃纒

大帷子

大口

紅平絹

表袴

表白平絹裏紅平絹

石帶

每文北靴或巡方

帶劔

虎鞞ナリ

鹿籠子

浅沓

右隨身装束ノ具

○布衣

折為帽子 懸紙捻結

布衣

無紋板ノ物也ノ也
花ノ色ナリ木等

指貫

二監平織

中束廣

右布衣具也諸家束帶ノ取每位每官ノ青侍
著之供奉ノ

○素襖

為帽子

武菱
懸緒紙捻

素襖

布謀小紋

袴

色紋同上

右素襖袴具也每位每官ノ青侍著之

○退紅

平立為帽子

柳佐比也為帽子ナリ

表張

蕙苔染ノ布也

指貫

蕙苔染ノ布也

○白丁

平立為帽子

柳佐比也或ハ元之為帽子ト云

白張

白帶

指貫

白布

右退紅白丁ハ下部者ノ具也笠持寄持ノ
著但退紅ハ能家ノ召具也

○天子御冠

薄額ノ御冠ヲ召玉フ也暑天ニハ半額ノ

然レ凡是ハ堂上ノ立為帽子トハ各別ノ物ナリ
柳佐比ト稱之テ一向各別ノ立為帽子也又社
人或ハ如木退紅等ハ暫時毛風折為帽子ナリ
用ニテナリ又地下ノ諸大夫風折為帽子ナリ
凡為帽子子ハ薄塗石厚塗ノ品ナリ薄塗ハ若老
人用之厚塗ハ壯年人用之也為帽子品
名ナリ依比 柳佐比 橋為帽子 細為帽子
引立為帽子 皴 御氣色皴 園院 鞭皴 園
末枝形 西園寺 等也
○ 袍紋

雲立涌

仙洞親王著御色臣下ハ搦家搦政闇白之時著
用之其ハ薄物紋也
親王著御之搦家ハ大陽ノ時著用之其同

雲鶴

淳練綾丸

搦家ノ寸又此紋ノ袍著用之其同

窠中唐草

九條ノ流著用之其同

丁子唐草

搦家著用之其同

龍膽

立涌搦家著用之但近衛流用之其同

禦唐草

西園寺德大寺花山院四條家著用之其同

輪魚

論家著用之又地下ノ諸大夫著用之其同

右袍ノ如此色四品以上ハ權五位ハ緋六位ハ淡緑七
位ハ深縹八位ハ浅縹初位ハ黄袍也又六位ハ靱織

ノ袍無紋也七位以下ハ平施ノ袍也

○裾長

裾ハ元来下襲ノ裾也上下リ別ニ切ハナシ用之也故ニ紋多等襲ニ替ハナシ長ニ是短リ大
臣一丈五尺大納言一丈三尺中納言一丈二尺参議八尺
四位七尺五位六尺六位五尺也

○半臂

半臂色橙紋小葵或三重襷裏水色平縮也

是近代常ノ束帶ニハ不用之賀茂祭時近衛使ノ中将女將若用之但細ノ腕脛ノ袍ニナラサ

レハ不着縫脛ノ袍ノ下ニ補補ノ着ニメハ時ハ補外ヨリハ不見故ニ半臂ノ補ヲ若ハ寸ハ腕脛ノ袍也
不半臂ハ無袖由漢ノ高祖ノ故也袖ヲ不用也

○袖

袖色紅紋小葵或三重葎或遠葎或菊立浦ニ裏紅平縮ナリ冬ハ綿葎ハ綿ヲ坂ヲ用ニ故ニ引降丈ト号ス也

是近代臣下畧之常ノ束帶ニ不着

天子御神衣ノ時ハ平縮ノ白袖ヲ着御ニ玉ヲナリ東宮ハ紅ノ折袖紋小葵也童束帶ハ紅濃折ノ袖也直衣ノ取ハ蘇蘇苦苦色紋菊立浦之袖也
攝家ハ紅薄色紋小葵ノ袖仕年ノ人ハ萌萌水薄

色赤ノ深祓也公卿ハ紅紋壯年ノ人ハ重菱
中年以後ハ遠菱也又近代賀茂祭ノ取込衛
使ノ中將少將等ニ於禁裏紅ノ袖ヲ玉ノ
是ヲ使幕時令持之也非着用也

〇石帶

凡石帶ニハ其樣品、アリ有文巡方帶
有文丸鞆無文丸鞆瑪瑙帶金青玉帶瑠璃玉
犀角白后鳥犀等也
天子着御ニ玉ノ御帶ナリ

瑠璃玉帶

天子着御ニ玉ノ御帶也

無文巡方帶

天子御神事ノ時着御ニ玉ノ御帶

有紋巡方帶

節會ノ時奉行格等其外列見
定考以下拜賀或諸ノ公更ニ用之
也高仕ノ人帶之

有紋丸鞆帶

有文巡方ノ帶ト通用之帶也

無紋丸鞆帶

尋常着用ノ帶也束帶ノ時ハ巡方
帶ヲ用之

瑪瑙帶

四品ノ人着用之彈正式日瑪瑙ハ五位
以上通用ナリ

犀角用巡方帶

節會ノ時四位五位用之
也瑪瑙ノ帶ニハ依々巡方四位五位亦
官亦用之ナリ

白石帶

大外記用之

烏犀帶

年々用ノ帶凡之地下六位以下用之
或重服ノ人用之或諫閣ノ時用之也

○魚袋

金魚袋

銀魚袋

三位以上付之但付結參議以上八紮組
折余八紮組也
四位五位付之以下不付之

是魚袋八節會大掌會御禊或內毒臨時
祭ノ使等ニ著之又御禊ノ時八雖四位五位
國司ヲ兼ル人并外記ノ史ハ不著之又魚袋ヲ
付ル石帶ノ右ノ方ノ第一ノ石ニ付之也但魚
袋ノ形ハ凡是十寸計幅一寸厚五分計ノ
亦ニ白鯨ヲ以テ四角ヲ包ニ思ニ鮒ノ形ニ凡魚ヲ
金ニテ彫リルヲ表ノ方ハ二ツ宛向合也并以上

六ツ置之裏ニハ一ツ置也此魚三位以上八金四位
五位ハ銀也

○平緒

紫綬平緒

紺地平緒

此紫綬立色以糸桐竹鳳凰或唐鳥
等ヲ縫テ高會行幸或大掌會御
禊春日祭御賀等ノ時用之
此紺地立色以糸松ニ鶴或魯鳥祝ノ物ヲ
縫テ讓位高會行幸御賀以下為
二用之

此平緒執柄ノ外他人不用之

蘇芳紋
青紋

此青紋而ノ花頭雀麥花橘孔雀花藥
玉等ヲ縫テ下四五月ノ比最藤讀十ノ
時用之

紅梅地
薊木地
鉞色

鐐劍 ○ 劍

地紅梅色紋遠山松等ヲ縫ナリ時臨宮
贈弓等ノ取用ナリ
地薊木色紋紅梅白梅等ヲ縫也春
用之
諒閣ノ時用之又重服ノ人同用之
無總

第會大掌會御禊賀等奈ノ使第
此劍ヲ用之但如法ノ鐐劍ハ依々當時
近代多ノ代ヲ用之代トハ往古ノ鐐劍
代リニ當時ノ鐐劍ヲ用ルトノ多ナリ
鐐劍ハ裝束紫滑或ハ藍革也鞘ハ大畧木
地白地七字元二年三月四日後白川法皇ノ
御賀ニ善授院ノ圓白紫檀地ノ金作リ
螺鈿ヲ帶ス鞘ノ上下ニ水精ノ伏龍有是
鐐劍刀ノ由月輪殿下ノ御記見スリ

螺鈿劍

任大臣立后ノ第會御幸列見定考
等ニ公卿用之或ハ止戈禘賀禊賀等
卿相此劍ヲ用之雲客ハ第會ノ外ハ不用
之其鐐紫檀地ニ孔雀鷄鶯等ヲ螺鈿
金具ニテ摺ルナリ柄ハ水精ニリノ鐐也
帶取ハ藍革或ハ紫革地此劍當時第會
以下諸公及大臣公卿以下帶劍ノ人多
ク帶ル

時繪劍

行幸拜賀弓場始御讀經等ニ卿相雲
客帶之其鐐ヲ金作柄ノ白紋鞘梨地若
繪有紋或家ノ紋ヲ置藍革ノ帶取ナリ

通螺鈿劍

帶スル及時繪有劍ト螺鈿ノ劍ト
通用ノ由峯ノ際白ノ御記ニ見ヘテ
リ通用ノ劍トハ鞘ハニキ工ニテノ搦ノ
内ヲ螺鈿ニスルナリ柄ノ白紋ハ藍革ノ

蔣繪野劔

平朝劔

尾朝劔

帶取ナリ

近衛次將外記佐平尔隨後ノ此
劔ヲ帶ス或ハ宿老ノ公卿高位ノ
人常ニ令持之ナリ

上皇藝ノ御幸ノ時御車ノ内ニ入リ
ルナリ撰家以下公卿書行ノ取車ノ
内ニ入リテ或ハ卒尔隨後時此劔ヲ
用ル也其錯銀作ノ柄白鍍鞘梨地ニキ
紋アリ紫革ノ帶取ナリ

尾朝ハ大臣公卿以下遠行行幸ノ時
入之也或賀茂祭石清水臨時祭ノ時
心ノ尾朝ヲ入リテ常ノ夏ナリ凡尾朝ニ
品ニアリ大臣以下豹虎竹豹熊猪等ノ
差異ナリ尾朝ハ何レノ太刀ニ入ル也
尾朝ノ劔トテ別ニナリ

黒塗劔

諒圖ノ時用之金具等吉服ノ劔
按替ハナリ裝束金之柄白鍍如常或
重服ノ取黒鍍黒鞘金物黒塗篋ノ白
革ノ帶取ナリ又白鍍劔同出ス

弓 ○ 了

蔣繪ハ蔽ニ可隨或螺鈿ヲ増ルナリ彌ハ
銀ノ彫物或塗物ナリ其文隨蔣繪取柄上
下ノ卷ノ組ハ赤ニ或紫糸等也擇ハ宿
老ノ人白檀紙ヲ用ニ或ハ紙仕年齡ハ
々有浅深或直梳ヲ用連曆ノ其御襖ニ
中將資平朝臣用也其色紅梅色ナリ
又同御襖ノ日少將為宸書中薄様ヲ以テ
卷之後曰ニ及

○ 平籠

臺籠

竹服

公卿蒔繪或螺鈿非參議次將木地螺鈿
ナリ近代多ノ用木地蒔繪装束ハ藍草
綿革多クハ紫革ナリ平服ノ木地螺鈿ハ
行幸ノ日毎ニ用之蒔繪ハ例幣ノ行幸ニ
用之蒔繪螺鈿ハ両方ハ通用ノ物ナリ
臺籠ハ講位節節會等蒔言固ノ取衛尉
ノ公卿以下局之但大將ハ臺籠ヲ不履也

○箭篋

箭篋

黒塗ナリホソキカ見ヨキナリ上差水精ノ
鑲アリ平籠ニハ落失近二十節ナリ
臺籠ニハ七節也

○箬

箬

皆水精ナリ但諒闇ノ取ハ角箬也

○羽

羽

大將以下次將驚ノ切生ナリ諒闇ノ取ハ霞
尾ノ羽ナリ

○衛尉弓箭ヲ帶時卷纒

卷纒

大將以下五位以上弓箭ヲ帶スハ革用之卷
様内ハ卷小キ木ヲ端ヲハリカケテ夾之ナリ
又凶喜ノ取ノ卷纒ハ外ハ逆ニ卷之ナリ但弓
箭ヲ帶スルニハアラス柏文ト云ハ各別ノ
也白木ノハニヤケツノ長ケ如卷
纒ノ木ワリカケテ纒ノ末ヲトリテ中子
ニ引充テ中子ノ長程ニ変之纒ノ末ハ外ニ有
指穴ハ内ニテリ卷纒ヲ指知ニ指之ナリ
常ノ卷纒トハ玄蔭不似也人不知之以卷
纒柏文ト云柏文ハ非常藝ノ取用之也

○老懸

老懸

古今厚薄異也古ハ厚外薄ニ但隨人可用
今ハ甚以厚也
復欽抱非違使別當ハ用厚老懸為苦也
緒ハ紫或緋糸付之又緋言ノ大將ハ行幸
等三弓箭ヲ帶ス仍懸ヲ卷テ老懸ナリ
但奉別勅取ノ各別ノ復ナリ凡大臣ノ
大將弓箭ヲ帶スハ雷鳴障ノ外先
例ナキ由田記見ハナリ

故實拾粟十四終屏

諸家消息

