

權記

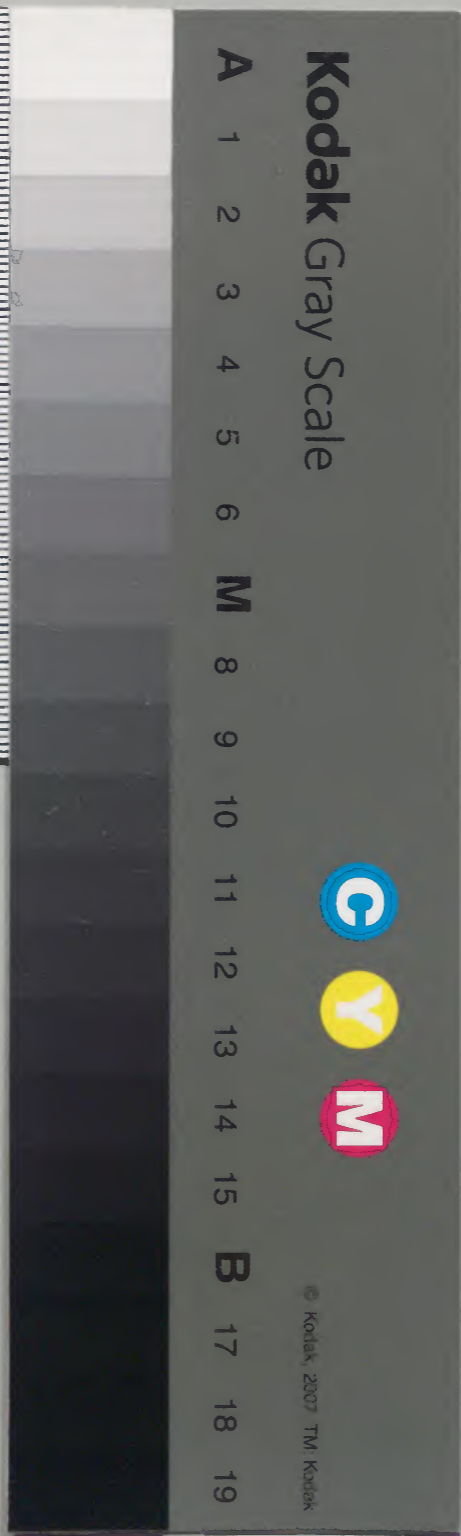
十四十五

和書門	
八	九
冊架	函號類

內閣文庫	
一	八
函	冊
二	〇
架	號類

止(八八)

內閣文庫	
番號	和 8810
冊數	8 (8)
函號	160 197



元書院圖書記

寬弘七年

正月

一日辛亥

樂名文庫

圖書記

白河文庫

高政高文庫

四方拜如常系内小朔拜申刻出清南^大后内^每清
曆冰樣亦依日暮被奏事由付内侍所腹亦不來^大后^下
就外每列^間或燭未供^所膳以外記令申雅樂寮申^律裝

來不具之由是年來作苑人而去年冬燒亡仍不申云

而内并選下仍令借法真院裝來二献之後^清酒^勅使源

賴貞相云此間并裝來持來三献奏不見系亦奏宣命^在武^相

公^實成子^刻事^終

二日壬午

詣左府傳大納言通細以下有拜禮二三巡之後內府被系今云昨不被

不得意云勸海雲亦之後有引出物馬一被系東云源相公系內

先系及上次一系清方世間左大臣以下被系中云有清酒云

事次被系及上主上出清侍不聊有管法事云系大納言相子

左宰相中經房為望左束門經通和琴玖并跪經房定賴少為笛以上作小

板發左束門耐惟似妻燭作小板發前地事一給清夜亦亥刻

退出

三日美丑

系曾大后云詣中官濟信及左金吾被舍及金吾有引出

物馬一足但金吾有送物野釵隨身腰指一腰內府西巡及妻燭

左府系冷泉院可有招礼事云仍引被系源相云系

內不昇殿皮院也惟內之間左府以下被系入平院殿上被

免云實成与左武束相云同車系平院

四日甲寅

必忌中云交為謝此事詣左束門傳及法云引出物二足云

五日乙卯

系內叙位儀實經給中云清給中云左府有命仍議及入夜結

左府并系中云令申此院但不招儀了左大臣於殿上授下名

今日依吉日申陣座中云內記美忠百善言朝臣作日可行清字

一 所司可償之由

六日丙辰

詣九府系内行位記讀中事先作所司令及内記座次後南

座令百美忠進下名百大内記隆佐作可入眼隆佐率少内記二人

令費硯位記亦着座入眼之序加檢察位記皆有誤

一 令改之序二人持進所奏同龍人送給之讀中又奏

同如元之次第之奏源相公書下名事了退出及夜半

七日丁巳

系内節會如例内并九大臣外并右大臣清弓奏内内侍

所云以列立見九近陣少將忠經在陣前長叙亦卷錄非也不立

叙列陣在此陣北也兵部丞四人列立及夜半也補錄各

一人可引叙人也清酒勅使源相公叙位宣命九宰相中將祿宣

命九武祿祿所大龍心光

八日戊午

將系大夫右大臣及有祿小褂又系中系并若系之給清

衣次系内之掖陣苑人惟規奏次系一衣次系一品系清方給

清衣送家之後系八省入夜事退出

九日己未

苑人少納言源朝臣式部丞高階成順九近少將忠經還拜

九門耐維以內換此使

十一日辛酉

系内

十三日庚亥

系内

十四日甲子

系八省布絶堂後一度指畢也非也右大臣内日上申文附左

大弁美云口在机南以非也又申申文又非也有清前編美

十五日乙丑

系内系及亦系内今日三亥五十日左大臣系給右内府後系納言

以下系入東對東面設座申二刻供清不施左其兼管陪陪清

卷六書及上口位取之折橫物并大籠物亦有之折横菓物籠

物入箱亦多此物多之清移及羹燭主上出清大臣作清前傳

右納言供膳取步鋪不致言左兼門侍右宰相中侍左宰相中侍左其兼侍

右其兼三位源宰相益供左令吾以下警他不解銀納解銀

粹笏清酒南以取之左大臣言即供清酒次召示所人内大臣

亦供清酒大臣以下有祿及上人正清送物皆管畏之左取

筆持大夫和琴左金吾右大臣同之大吏稱物名亦事以還清

依左府令与源相公着其部子結右大臣以中為ハハ之

作法甚列別極也右大弁不入書分

十六日丙寅

沂酒初使不奏
事由行坊家
别内罗大能言
取奏事所下合
奏内身以宣命
付内侍

系内 三亥为親王 宣旨下 左大臣雖被保被申案内於

内府 龙多事 内府被系 右大臣作下 左大臣公以 大史亦於 沂下

边令 右大臣奏 贺左大臣退 出有 命 不 沂 一 献 之 后 内 官 退 出 申 奏 事

十七日丁卯

射礼 源纳言 行 事

十八日戊辰

系内 賭弓 三度 左膳 奏 親王 主上 出 沂 左少 右忠 經 朝臣 奉 作 后 法

心 左大臣 右大臣 内大臣 皇太后 宣 奏 后 中 納言 左大臣 門 啓 右大臣 門 啓

左宰相 中 將 左大臣 奏 系 入 源 宰相 自 射 遺 所 退 系 經 法 系 入 源 中 奏

大史 進 系 自 啟 上 方 系 入 源 相 公 云 右 串 門 為 射 進 系 云 右 串 門 為 射 進 系 云 右 串 門 為 射 進 系 云

何 因 只 串 門 為 進 内 大臣 总 左 大臣 取 口 府 奏 一 度 左 近 膳 大 將 仍 討 酒 次

右 大臣 次 申 奏 大 史 不 受 云 申 治 為 右 串 門 啓 已 奏 晉 之 后 不 可 謂 此

方 大 將 依 為 右 方 之 人 為 史 例 所 仍 將 後 相 論 遂 交 而 飲 人 持

疑 余 思 一 度 許 雖 避 畢 交 而 可 飲 边 皮 左 府 命 云 良 久 相 論 極

無 便 也 依 不 得 理 事

十九日己巳

系 左 府

廿日庚午

系 左 相 沂 宿 所 申 報 事 出 治 鴨 院 女 叙 位 坂 二 位 后 妍 子 尚 侍

后 尊 子 沂 送 三 位 楊 清 子 典 侍

廿一日辛未

晚景系一系詣九府又系内

廿二日庚酉

系内交領功定

廿五日乙亥

系九府系内明日議由召使告之

廿六日丙子

此曉交傳及姫君亡之仍除日可延之由云云詣九府依日晚不
系内尚侍位紀使以中納言連及女納言廣業朝臣云云

廿八日戊寅

系内

廿九日己卯

忌日 前大宰師三位兼系朝臣伊周薨 廿七

二月

一日辛巳

と日東塞院
陰陽師亦申
不商由仍出給之

系内若多出九大破給作沛共春日登右少納言通朝卜申信申云
大吏奏以中納言勅作外記兼晴之召右馬助權中尹右馬助頼職

二日壬午

系九府東云初及沛使持中兼通朝臣持沛書詣尚侍及九字

寢及西才
一間簀子處
高深端疊
茵木

相中為批涉事傳女屠次涉使就處外一獻右字相中為之依相府
二獻予批之身三獻右大并此以中為進書處下批錄女裝涉使

次批涉書報授使小舍人足緝二足次系內一不氣出給源典傳一系

宅源中納云左應國智大苑以九掌相中為供奉

六日丙戌

詣九府中氣大夫被示日親尊文章博士廷衡胡長着南西座宴座云

七日丁亥

系內系一氣詣九府

八日戊子

仲葬送云

十四日甲午

系內除日議始

十五日乙未

系內除日議

十六日丙申

系內除日議子法書尹時光中納九兵來智源宰相

十七日丁酉

系內

十八日戊戌

自鴨院忠光走申云西對有監行是九大放檢中為以所養下女

三十人許入亂云、是皮君乳母孫令婦所生也仍系九府申案
內即差差許以所亦余亦向皮院西對故兼業妻所居也系主
親日志寄宿為嫉妬彼令婦送人也內射雜物破損極非常也

十九日己亥

系內系啟

廿日庚子

系內語九府今日亥刻尚待彼系東之輩系毛車細啟光榮
返閑出西中門之間東床縛切為結暫放胸垣

廿一日辛丑

系內及後胡清使九邊少為定賴廿九日口系大信言彼送消息之一日
定賴為清使皮此難云陣中例不付為枝不又不付小舍人云定賴
申云彼日清書送清恭付枝下給清使不可左右小舍人奉苑人所
仍此自示作志此事依此可有殊儀無所教諭但重明親王記云彼
女清初系之時藏人季平持來清書差酒授祿小舍人給足信云
業之南啟系承香啟更不可有小舍人給白依家物事頗備威
儀欵此無所據若所清說欵即報云共無難當時內東云有此事小舍人
不具也已後胡清使志陣中事也近代例如此况有先例更不為難耳

廿二日壬寅

系內系九府清宿而東云此日被免東云源相公尚待彼系三日
也昨之清宿而設餐饌今日彼示來廿日之可清後致上勤

挽飯可調奉志 源納言大監 一云津修法事園縁園梨奉仕系

一云系内作沛前退出

廿三日癸卯

系内詣左府沛宿所 中云

廿六日丙午

伊予今廣業之申赴仕於左即於沛不給沛馬市刀度業迎指翁給馬一拜以字生有此恩款

宣旨 宣旨光申解文 龍大臣系东云今日初後給尚侍沛曹司内

大臣曰系大納言源納言有国懷平兼隆正光經房実成頼定

亦相公同系东云及上料挽飯予調大監所料源納言菓子合

左字相中初又下境飯今日兩刻左金吾著之今日甚亟暴風亦

也刻中云大吏恙症

廿七日丁未

系内

廿八日戊申

系内

廿九日己酉

系内

卅日庚戌

系左府沛宿所系一云

首十九

閏二月

一日辛亥

系内

二日壬子

系内系一系清除暇一系同日之共用亥刻前日奉勅云取親王
除暇不可如向河原天曆清日記有親王只出陣外除暇之由故云
仍官達之日不出給河系只引出清車書局之外可有清被也而
今日甚多暴風仍一系出清東廊此系書宿帳及西戶兼簀子
發上清被後陽以文高奉仕之日來清典侍的子胡臣一系宅

三日癸丑

系内作清茶

四日甲寅

系内清物忌詣九府系系系傳啟達意總侍及予同姫君
被亡事依避日次及予今之由令達書大納言故也次詣外師啟令
九系大夫達内方今孝標達前少將詣鴨院

五日乙卯

系内昨今内清物忌也詣九府

六日丙辰

系内三皇子清百日尚昨為清物忌延及之日也上達初皆系中系
清方南簀子發二行並百合損上達初發在東又庇啟上人其東

又、此申刻主上清入夜出清九大臣以下依右作南羹子頓撤百合
付内大盤所以每台大臣也皇太后受交陪陪沉小總盤六左右門
大苑口九右掌中仍右掌承源掌和益供皆北上东庇長押警
譚清汁物九掌中仍重益供但陪陪志依取亦及不敬也但解
釵指笏如例次給臣下受重大臣前口位後非也是九至相命也皇太后
宮大吏供清酒此度不解釵有清遊有祿大臣以下還清

七日丁巳

系内

八日戊午

系内 康保三年秋清記書出献之

九日巳未

此夕系内今日彼立奉幣使伊勢内外禰回合十二人加陪叙位
賀茂禰回上下各一人加陪叙位石清水別當為及为法眼和尚位
息社、彼就东遊行奉源中納云

十日庚申

系内 今日沐浴

十一日辛酉

系内 詣左府系一亥左府系給作清車也日欲入薄蝕

十二日壬戌

系内

十三日癸亥

系内左大臣著陣給有申文左大臣永明仁王會事被定勅解

由長官斐筆

十四日甲子

傳大納言及坂君御法事外一示一還系内給付亥时左大臣申文斐源納言左金吾左衛

相中納言相云被系云仁縁師云此夜有月蝕在本命是可怕者

若院院杖云法云々仍此令申業内書大内之日籠居不系被文

十五日乙巳

系内

十六日丙寅

系内康保三年夏沛記書出付以并之斐院院沛亦入夜退出

十七日丁卯

系内左府

十九日己巳

系内左府

廿日庚午

左府系内直相次被仍小叙位除目也相勅云奉仕文書沙汰

之間頗有老例事亦仍名替未給申文源納言亦相大撰定此間左府

依召系上被仍除目事召物志今左宰相中納言之亦有被定法

由國源申法雜事亦相云斐筆及曉更事乃左府被奏也相亦之

及後以系納言被退出位記可之作之事源納言奉之定賴加階而
書間退出之仍以系納言被奏况也例也

廿一日辛未

及寅附若系被系内左府出給作法共供奉入内侍共也

廿三日庚酉

昨之有悖茲居之日仁王舍拾授曰系大納言左宰相中納言
經通并史是氏时方亦

廿五日乙亥

系左府

廿六日丙子

一 系内治鴨院令以每奏说 康保三年冬清記

廿七日丁丑

系内掌侍楊左馬

子辞退替以正五位下少将系忠輔祐子以由兵部

奉宣旨之依每外記不能以除日之左府被系入内侍宿奉渴

廿八日戊子

系内兵部以系内侍除同事依中誓不系奏及加封给外記之例也

上日廿九日己卯

三月

一日庚辰

系内就康保二年春涉記

二日辛巳

系内就同年夏涉記

三日壬午

系九府

五日甲申

系内詣九府

六日乙酉

季涉讀經始

十日己巳

此夕系九府申可的日系石山由又系内依覆示業内书少纳令

令婦退出时子刻

十一日庚寅

前伊与介
正四位下伏伯
云行出家

詣石山之朔主上涉書少納之傳之涉祈統也系石山寺亥刻书仏茶

祈申佩誦布卍端導師修忍日及孟光実経管大身三娘幼女兒小祈

涉明各三千炷

十二日辛卯

此夜夢積瀆波回卷发百枚卧其上乞奉仕内裏涉祈願所見也

十三日壬辰

此外以米各一斗引寺偈取入十石所付内供房中云也

十四日癸巳

乞乃美然
摺袴

今日自石山海此晚供沛的五十炷奉为主上人三千炷为姬君范佩浦
卅端修仁祿十端陽谷法師六人料布六端又掃除料口端送寺政所

十五日甲午

於时祭使持中^{教通}自今日石山十僧限十日念诵法要余^卷一

十八日丁酉

就浴、间出纳时则持束沛願文而上自陽書之^作束帝持束^卷时

出沛南殿之日被供養千致法花^佛又奉^備量^備親^備迦^備佛^備文^備珠^備普^備賢^備尊^備像

并奉^備造^備令^備色^備七^備佛^備業^備師^備如^備束^備束^備法^備心^備南^備欄^備于^備出^備后^備作^備東^備西^備各^備南

妻^備美^備子^備東^備西^備各^備八^備人^備各^備口^備位^備海^備師^備院^備源^備僧^備如^備束^備束^備法^備心^備律^備師^備此^備外^備百^備僧^備經^備在^備此^備中^備

法^備用^備之^備後^備以^備中^備持^備作^備度^備志^備事^備律^備師^備之^備後^備以^備每^備作^備在^備大^備官^備以^備院^備源^備為^備大^備傍^備
於^備大^備官^備百^備威^備儀^備師^備之^備百^備院^備源^備之^備系^備大^備官^備亦^備作^備之^備

廿日己亥

系^備內^備作^備沛^備亦^備申^備先^備日^備亦^備給^備沛^備祈^備趣^備具^備祈^備申^備其^備夢^備想^備并^備為^備沛^備祈^備今^備情^備
讀^備二^備万^備卷^備書^備會^備經^備亦^備事^備作^備之^備如^備汝^備申^備及^備石^備山^備祈^備就^備有^備見^備夢^備自

石^備山^備有^備傍^備持^備束^備如^備急^備編^備觀^備音^備經^備之^備取^備編^備會^備之^備受^備感^備悅^備喜^備極^備即^備系^備中

之^備沛^備方^備尤^備府^備坐^備依^備系^備東^備之^備給^備而^備作^備沛^備在^備東^備之^備于^備时^備沛^備庭^備百^備亦^備給^備錢^備紙^備一

卷^備可^備奉^備書^備午^備本^備也^備此^備間^備自^備內^備急^備有^備召^備而^備系^備入^備院^備人^備於^備必^備給^備及^備撰^備集^備共

卷^備又^備有^備召^備作^備沛^備亦^備被^備作^備雜^備事^備

廿一日庚子

今日皮不供養子初經故左系更室家厄急書六部經書批圖供
養院源持大僧於為律師予与持并趣寺事了未刻而系内今日
寂勝律始也定隆僧於胡律師同志胡守夕座隆心律師同志的為

裏書之

律師持大僧於定隆院源持律師隆心林懷為命明恩已講

日助阿闍梨遍救同上懷壽內供

能亮 胡晴東大胡守阿闍梨融頂真福明為阿闍梨源心延曆

定英內供法修真福經救同上濟空東大志範真福寺

廿二日辛巳

案内胡律師源僧於同胡晴り系中急之清溪經始也了急系清

恭夕律師林懷律師同源心

廿四日美卯

系左府系内胡律師日助同志法修夕遍救 同經救

廿七日丙午

系内

上日十三 廿九日戌申

系内除日也

四月

五日甲寅

故左系大史室家辰戌刻入減年六十二終念佛

十日己未

寅時春衣檢免位上高階胡信業遠年 卅六

十一日庚申

送系北室山寺順朝教靜園梨觀錄供奉送及寺云、

十六日乙丑

辰之夜葬送

廿四日美酉

賀茂登山事右大坊也百日来觸釋仍中氣大史代約之朝經每

忽有煩在中氣重代約之行車掌在中坊云、中氣大史家

棚与仁和寺傍於棚各投尾磔有闕礼中氣大史家仕丁被誣云、

五月

十九日丁酉

久菟居之日禱系内泊左府

廿四日壬寅

故系地室法事世尊寺修云

廿五日美卯

系内泊左府三十條 作御茶狀内光日取下給書給天曆八年

清記二卷康保二年冬一卷及撰集八卷清子本以卷

廿八日丙午

系内诣左府

六月

一日戊申

系内诣左府

三日庚戌

诣鸭院

四日辛亥

一 诣左府系东云就先日不給读史書之其次被作雜事自末

刻及日入

別紙云

寛弘七年六月四日系东圍應令侍松密作之故入道按政在世之

时东云有童相撲及晚景当时右頭光相按时为纳言在座曰卷

沛麓境之有仙事即按政示不可施之由其明年相撲系上为

时至上未沛冠事及晚系奏事之中卷沛麓故左忽相戲言

程色按政曰上未沛冠给之时有此例云而前系忽系上之时主上

沛冠后也当时左忽相奏事由卷沛麓事也前同云又令期为

并沛即位立靴尾道上人多焉先奉期相向北之故按政大臣在

世之时言该立耳向南立之云性惟愚鈍不意此言彼期相之

后故左將軍云此云期相焉向水之事已述例仍能有以俾该

備上達於云可向何方字放入乃闕白彼時要栖之此可立也仍
無益陳理之、即示故按政令有感悅之氣云、主上沛^興恩自
母后中央間云、此文故按政讀也

五日壬子

系内令改并就天曆八年冬卷

十八日乙丑

五君去夕亡去之由自彼乳母許示送而為宛雜用米十石奉

送^{成心示}今夜葬送之去三月以來帝病日來唯西京法住寺云

尾盛并圖梨皮乳母腹柄也依彼錄性伴寺云

一十九日丙寅

五君假可有始而今日一至沛元服事可致作、由自在大亦尔

送先右府次系内奉作内沛物忌仍書寫場收相色自内所

給領色男六卷不書示府二卷^{先日就}押元祿詩二卷詩合一屬其

日記一屬後撰集五局^{先不進}也村上沛記天曆四年夏卷亦書之

付惟親之奏

廿日丁卯

先就產穰三日假文書^内亦不出外記依天曆元年九系啟

沛日記例也

廿一日戊辰

教位位上河朔長為文率年六十

廿九日丙子

依始表^喪法廿九日假酉刻着服

卅日丁丑

酉時指出系助書以系之除服三娘同返曆博士等昌校又
改宅六月後如例

七月

十一日戊子

假後今日無忌可待召系之由示以兵申刻有旨^内而系律傳令
一 案内改每作不已退出志即出為左府

十三日庚寅

系内義人惟仁作廿八日可同會扣撲召合之由^{依寬弘三年}左右系
不具仍令奏明日可引之由退出

十四日辛卯

系内召作扣撲事具由左列記淨物忌

十五日壬辰

系内作殿上以每依屏風事可給祿系志可奏案内之里日
有勅命之頃之出淨盡淨座尤大臣被作殿上侍以每傳勅囑予
即系上御前被作新事之次奏一表淨読可之誰奉仕之由且令
問可總之志即申景曆朝臣被作可召之由之申其被後給昇殿

如何沉痛可哀憐志也有許諾之勅命退出景曆朝^痛入夜兼^痛
尔案內有况氣

物忌 十七日甲午

辰刻系內一亥沛元殿在列記

物忌 十八日乙未

系內依召^{又作}着吉系入依親王元殿致奏况也

十九日丙申

詣龙府

廿三日庚子

詣龙府

物忌 廿七日申辰

系內扣搦召令右膳奏示納獲龙麥拔以

廿八日乙巳

系內涉说此今在列記

八月

一日丁未

系龙府

二日戊申

系內親奠内編美子細記内編美部中

三日己酉

詣龙府、乃因系内恰之由仍詣沛宿不入夜作沛恭

五日辛亥

此之物忌也

六日壬子

詣鴨院

七日癸丑

系内右中女胡后重平申龙馬察申甲斐玉真木野柏茶沛牧

尚年貢上沛馬不言延期逗留狀文之奏依沛物忌不奏文只以

河奏波作因食之由

十日丙辰

大戴孫申之由之左右掌中仍祀儀之又右中仍傳勅書太武之

中仍自大武下福也若納言不作志只言太武可被作欽延法沛時

近召與苑致作雜事也系儀奉勅傳作之事先例不見

十一日丁巳

系内龙大長皇后太史江相公致系制古太長作官人老原作官

外祀一人酉刻少外祀中系德如系入致作陣上達於可見系之由

以中仍下宣名子細在目錄系中系沛廬被作事傳并宰相

十三日己未

大武未附首途系野之仍從同觀系内龙太長書陣致法所傳

談經事通作批筆以中為作太官候出使久絕可作候之事可定
申德以申令外紀勘申先例可被定仍奏圖此名依定申之民
彼作大外紀敦賴胡后

廿七日美酉

徐月溪 系字

廿八日甲戌

徐月溪月日來內涉拍忌也而此重仍云以筑作之日依禮外宿人系
入此勘存相云執莒文出月及上東戶並之及選之入及上共以美禮以
夜讀書下官承之勘存相云之左中為之同書之

九月

二日丁巳

重雅宿祿灸治痲病

廿五日庚子

令教靜園梨修善

廿六日辛丑

勘存相云彼過信

十月

修善結款四日己酉

仁王會拈授兵部心 左中舟加供送律師為國教靜日觀
云助增胡已刻康尚來奉鑄銀茶師佛觀音并像料銀故
中納言及致取室六角及來之鷲之逐果名願也孔雀明王
并延命并小沙衣授仁海國梨為小女用服候茲子燒五大
為教靜國梨

五日庚戌

今夜泊廣隆寺祈免治雨事并小瘡奉供二万焼万焼自抄
万焼茶助新曉更由宅佩誦麻布北端導師布施同布十端
佛成及詣二足施康尚

如忌十日乙卯

侍從小野 過云吏部為平 王此曉入道春秋五十九武勳相公過

大雪 廿二日丁卯

系内兩刻着衣清着袴 主上後清中衣清方上肯結袴腰衣
出清卷清廣之御衣左馬御 供不解 釵 九大臣以下依官作南檻段田 中衣
大吏供清膳解釵 侍從賜衝重書法口 百亦亦人定中衣大吏
供清酒不解 釵 先給祿大臣以下中衣而給大褂大臣以下有小差
大上重納言 侍從足詣亦不足詣次書衣大臣女裝束褂納言
第一領 女裝束穿和綾褂袴袴 袴亦有小差

廿三日戊辰

此曉中之清廬失火登耐女房亦撲滅辰刻許得回系内系

中交清方左府自夕被准之夜有肴饌

廿四日己巳

今日又系中交肴饌飲酒

廿八日庚酉

系内中交大夫書陣被補闕法之志至于昨朔在補而
之以此憶忘也例系左府書蓮府秘抄十一帖外款可致
奉内抄云云

廿九日甲戌

系内清溪經結願中交大夫以事也大納云為領事之府不
讓他人自准南及而打鐘之後在大臣欲系及上先同大納言准南及
之上事大納云等彈正尹可准之中也相有傾奇之案依也
例也大臣可准南及也而為准及上讓他人納言系上至大納言下
無讓例之日事也例也

卅日己亥

仍送入舞人之中云云

十月

一日丙子

系内中交仗座為人季以下宣名檢少外記我孫孝道申清曆奏
准由今季似其作之依例行之
清物是也加其由可作之且云
依例行之以可出清失也
已就南庄外

祀作之依清物忌不出給付内侍不次系九府

七日壬午

恭式部心親王薨了 五十九

忌 九日甲申

系内正位下行左近衛中納言内藏头系頼親朝臣年九不冥白身

忌 十日乙酉

系内新薨奏事奉子細在別記

忌 十九日甲午

拍子合系九府此夜系内明日弑涉物忌仍持系实經宿以中納言宿不令拍子合
泊家后系内也
檢并紋過百武貞步琴法大吏十餘字過經舞師重方未登事

亦非之方祿詣三足白綿褂一時余又脱绵衣小師廣近足詣武貞
足詣重甥志武仁重近又足詣

忌 廿日乙未

依子悦父為 弑系也九府官大臣之大吏九宰相中納言申刻以中納言系实經
舞例也

免致上之由依日暮先作舞俗求子之間重甥事之令以舞奏实
經殿上之由即好舞实經亦振陣之為人廣政奏之竹筒頃之持
系九府涉者亦中悦由

廿二日丁酉

作利藏之洞也 賀茂系也舞人例恭夜作者始与实經昇殿之厚昨欠申日也仍示
破子之上社以 之者依之九府令子胡者持系之法也
九府中 依子悦父 舞例也

清平車右宰相中為著錄改行之

廿八日癸卯

天皇自枇杷坂遷一系院申刻百九百族清茶暫在法以今作南廡

大臣德清膳又給之以下酒食大酒云云但供清膳給清夜書大臣

大臣古南廊好舞更上自小板必例大臣就清馬十疋左右大臣

之分左右引出東右西引出六束府依引之息迎來將監此以口就

秘物名也

人束府耐也依不足又大臣就清書余并左金吾取之右在問何物

余申摺書文選令吾祿摺書文集選案余祿唯可申欵又云人の

就上云約可加欵重業如初十次大臣又給祿云以下各選作敬上

百右大臣就清亦有叙位事從三位教通正下相宗從正顯信

正五下能信從五上云則但收奉親又三位兼妍子自余女叙位

不改兩刻仍幸自東門入清一系院東門降西登宣方下左

大臣作外紀先著宣陽殿庭有餐殿上餐同之更刻尤大臣

以下又系中云、仍管也子刻吉日仍管又東門入清又系敬

上召清茶給給步催之、退出

廿九日甲辰

清寬神邊仍事時光正尹供奉有勅授

十二月

一日乙巳

系内

二日丙午

东家速沛一系内东河

三日丁未

五日己酉

七日辛亥

系内谕龙府

八日壬子

系内系文沛读经始也系一系

系龙府

九日癸丑

系龙府

相忌 十日甲寅

系内系文系内沛卜事在列记

相忌 十一日乙卯

一系一系系内给 亥时

十二日丙辰

谕龙府

十四日丁巳

十一 詣左府系内作清茶名詣左府戌刻尚侍之夜系东之曹日一系

十五日己未

向妙光寺相造釋教園梨詣世号寺尋園律師延因園梨来海河到

土清門

十六日庚申

詣左府詣深政訪右武米英源相云

十七日辛酉

主上始清南官卷番奏云又有陣申文史久永失礼外記德如馬抄文

又出清心所彼定申元日始還清後叙位後賢以中納云叙正二位云

十八日壬戌

文系傳右府令
行幸日叙位令外記文系来云今日左大臣陣修理相云内系彼定申後日為

位記法尔事可仍之伴宜日恭使山科傳去納云柏魚皇太后云深草左大臣後田邑云後山科

可召具可司
之由修理定有宇治右大臣中宇治左大臣宇治左大臣宇治左大臣宇治左大臣

十九日美亥

系内詣左府

廿三日丁卯

詣佛名始

廿五日己巳

無兼依初系陣修理所系内即孫出

廿九日美酉

系内中交东交沛公名方理如元叙曰位固能被免禁去年
依咒咀事被罪人也

廿日申戌

系内沛侯经结願

自去年申内给符宜旨下以系内教孝若落奏之付以并卷之
下江中納云之觀助律師重就祥書在付尤大版之付以并
之卷給

正月

今日亟相依召系内被定苑人尤兵

少尉楊美通元及上文章生及系章信所雜

東交學士廣業胡長尤求門校仇為義

胡長亦如舊昇及玄菱助源為菩薩孫

源云隆及奉職胡長三男而系内乳母子也昇及及系

於成為苑人所雜也河改守伊祐胡長男

十三日丁亥系内催沛前今日

長系給如之被系内

十四日戌子午时系八省申时右大

系盡作之茶槌鐘舟少納言未

之前上達効入堂雅樂奏樂唐

一曲北上心々作也失々甚也申文
先例一狀々前及可有也而依大辨 送
系及三狀後也尤大弁申障右作内送系
仍令禮卷々々又初一狀後王大吏系 着
絲有旨也依申文以茶無恙例之無送内
紀不作仍外紀年宣命又布施堂儀云
卿以下恙症三祥而宣命大吏恙症宣
制退出之旨扱々加之右大后東冬傳名
取笏者 後中細々下官尤金吾修理大吏 此并物 忘
尤掌中物尤之恙繕亦不取扱
之由余与後納言相驚又並布施物了大
院投手书葉脚而不系進失也亦後一祥

以前荒傳欲退想也例甚多此度并
取笏失也 後日口系納言云葉式不可取 又右近陣酒
翁之由無而見云々
看未恙症々茶恙々馬案内陣官系申
云將監不系仍先恙也云々甚遠例又
右大臣不納旨系上是又遠例
年来申文时尤大弁說孝胡后着云卿
症未王大吏症前也今日右大弁
乃方胡后恙王大吏症可然也予依大
亟衣陣先例故为補納言恙此症申仍申
文而尤亟为彼及不仍其例可奇也
十六日庚寅之明物忘不系 希 會 右

大臣内弁惣所系云卿七人云
十七日壬辰寅經之系射遺不修理大
吏為日上右束門不系賭弓延引
廿日甲午系内詣雨院依前日内府清
消息也尤長系息男今日亥刻加元服
也加冠东系傳理髮尤中弁朝經東對
西廂上達部座南廂及上人座中系大
吏尤束門臂彈正尹兵部以大成以尤
宰相中將系會又右大弁以中將以下
及上人有數刻限已成冠志恙座先
是五位五人執圓生并雜具亦是次尤

中弁奉承相方進祀座理髮已下东系
傳進加冠撤雜具了鋪志恙座西庇
南第四間南向鋪之高系端是去發亦
各二枚上加茵尤馬以羞之茶物高杯
十二弁加弁系不調侍依有承相命也又
南座西弁一弓鋪加冠座立舉机二脚
召管弦志亦細及干付絲竹通唱夜漏已酬
盃酌數巡主客共醉中系大吏以下
纏以納女裝相綾細長袴爰尤兵束皆進志
志座东以扇風下取袿女裝加紅大莖卿
依承相命進博尤被志一狀

後漢書謂之卿之引物二足此乃出唐

中文大吏殊有野叙一騰九鼎門榜筆

冠志今日叙位中尚年給也乞服之出處

中為承相今夜以所冠志被系大

內之

廿一日乙未賭弓右大將執口府奏右大臣

為日上召的付次為之時乃業可召羽

儀之由白定執之系入不並弓給奏又

給奏並到在下款若人之咳唾竟悟

退出執規若在一度德變始之安九

近勝兵集府欲射彼心右近鹿塞為

重乙策欲射始勝負樂又取的若不

射遠例之甚也

廿六日庚子此日正五位下行左大史兼第博士

淡函守小槻名祿奉親上自任必不入京

洛也橫河心割以入道遂年來之志也

于附半砂九

廿九日癸卯除日召係在大臣之事

二月二日丙午卯刻除日議之兵部卿

若下名不固余相示早可彼仍之由依

酉刻可若症

辰二刻退旬內女房將小兒赴桃園依

至暇也

至賀人之末申二刻 廢車了之史部來
告子細在恙在卷

七日辛亥恙在後始系恙外紀子細在恙
在紀奧

十一日乙卯列見也依釋不系

十三日丁巳秋奠也中令大夫修理大夫系
大學云

三月七日庚辰試樂系內右大臣中令
大夫左門將右門將左宰相中將
左宰相後作華五人見系
能信實經親
於玉等通

依次葬事了退出

九日壬午石清水臨時祭也右大臣內大臣
中令大夫及中納言左門將修理大夫
大藏卿左宰相中將左宰相後作
申刻使免

實經打一字苑人所裝束使侍從兼綱
胡長於殿中均者不裝束自到向相訪為思系
及舊意也依東宮傳作內苑屬錦時延
聊設酒食無雜役之人耳

十日癸未與後侍從賢平同車見物系內
使以下系入書津殿西面廊西面場御食

此夕詣鴨院奉香奠經於左末門者 取為
之返狀野叙也 覽之為相迎詣東三
系及東門下金吾被出逢

十一日甲申 恙右末門陣依少納言不系
不恙廳 兵部以修理大吏左宰相中將
相共退出之 乃北至陽明門右大舟系會
立南一乃相申也 納言宰相亦依例立初
系議志可列宰相之及而立亦如此失儀
也 系內改并作勅命注目祿此夕詣左
府之返狀實經而借申雜物亦
十二日乙酉 左府繫系依乃不淨類亦申

刻每除此後人之被系云々 仍詣向批把
取大臣又之夜系系內
十六日己丑 恙左末門陣先之兵部以系
入召使引戶恙廳官掌法申外祀同申
兵部以云式日先之申業內而申此由
此例結系如例恙南申文如例 歛羞
計物之乃取申大會人不作之由如例自
下申之到右大舟返入予示兵部以云
先例如何恙云依無系議也取入歛余示
云先例納言二人在座宰相不系之時亦
南座人之申之 即右大舟自召使傳願之

進書兵部口下即作可觸南庄并
之由即預到右大弁庄下大弁是快按
署執笏申此略予執笏作可之內豎羞
之由事一系內右大弁之此事故小一系
尤大為桃園納言彼系若南而之日依系
誤不作以此儀于附道方少納言作座
申此由其後納言系此事先例不慥之
由予系之故中納言聊之故治並之事
如今日儀也大弁諾
十八日辛卯內豎來告曰由可有作文
之事之右少弁資業胡長來而每作文

無案內早可系之由晚系亦送云之夜可
彼仍為裝可系入志仍入夜冒每系入
題之鬻老款為谷以深為款尤大長雖彼
作依昨日園物忌選出中系大吏修理大吏
彼作

十九日壬辰已刻漢詩一選出申刻又
系入今日畫物也右大長彼仍修理更程
作又先彼補清該經嗣結此事大弁可
身仕也右大弁彼作不彼曰如何哉
此畫為次之除月式部少補度滋為政兼
大內記又東京清行平之仍尤馬元自余曰

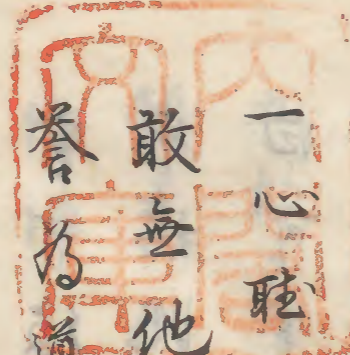
物卅余人又去二月除日系議源於定右
兵部源憲定復從之志依勅但可書
黃果石書劄紙又憲定志治太政官議
奏共可改之由載外紀勅文又於定志兼
伊与持守曰可復任而大乃只治系議不
書伊与仍今日曰書劄帛

廿六日己亥若左肅門陣是依去廿二日新但
少納言能信朝長每始可從廳事之由不系也
先是右宰相中乃在座於系之曰依西彩少
納言不可廳事此左府命也旨使引戶之後
若廳事之依申物忌不若南而系內寂勝

講說胡座日勅編義融頑夕遍救編義法
候啟上境飯自中系被出

廿七日庚子系內之乃西洞院路至去津門
西折仍未至帶刀斷之往左府津車自東面
來仍舉止車文東引向德攝隨身亦至
東洞院路西之乃又自榻舉下而以榻立
狀恭仍身津前亦皆下馬津車已迎裏
簾彼系雜車津車過後引向車於西德
牛作津共系內先若陣給左肅門身三
位中乃作津共源中納言先是被系自啟
上又若陣返相被同案內系申云寂勝講

朔夕在已一以年二刻每五可退出宣命
新之是依右大臣清清息申也为使神
祇於大副千枝胡長伴宣命有辨別文
系王志卜定他王可之系之与也又中系
清談經依大支運系未始以之大長其奏
云早可之槌鐘納言即起在系中其禮以
事一右大臣以下引系左府七日彼用眼
伏養金也木所阿弥地佛墨字弥地經
百卷屈五十口僧清於大僧教院流為講
師說經微妙合款之清由念之是只
為後生教以之事也而丹波与臣衡胡長



作新文避事忘之乃不合亟相清意然而
僧都見其氣色不避事忘不悖人耻表自
同清之旨至人不堪感歎落淚難抑集舍人
一心耻之自申至亥在席雖久謂如食須
敢無他心每說微妙也清之及河因梨心
譽為導師念佛了之及上人地下口位未取
祿弛傍之侶退下亟相為大僧於定澄院深
蓄饒深更事之各分教
廿八日幸也最勝講結願也系內事了以香
右大臣以下批祿施僧威儀師祿志於長檣
上若下給之例也而苑人等通不知葉內乃

居坐欲行之乃右大臣彼各伴于时威候伴
於交足快下自长押行之為人失也
庭出自内系部院依同清心之由也聊有
不悖不入院内之长官为理朝长申事由左
中弁又系云改系枇杷及申鷲见山文
書可彼對拾之由又申故重忠朝长女子愁
申拾此也使廳檢封半彼運上之事亦大臣
曰可運上之由当不不作也只今列尚来系
云改知拾封之事可運上由当不不作也連
是而仍况可之為同事也志計入部事
癸九日壬寅美龙赤門陣外祀政美南外

印印文中檢左中弁經通朝长去年大宰俸
料官并五枚皆注後口位上件上陪今年所
叙也仍作其由於外記為清之為又南申文
五枚之中下野部前司位仍不申以列納租
穀舊例用不足文与續文不相叶仍作可
作陣之由於史為料之七日初作申文之文
丹後前司仍衛不申開用文不繕出亦解
只之免之稅案勅文也例之甚不可謂若
不高同前達之人
四月一日甲辰今日清物忌也仍不清出苗
及

五日戊申平野祭子朔向纸屋河解除冥
徑同相迄遂到世尊寺之修故系北室家尼
周園法事則孝朔長祈事只讀七偈不讀
餘偈同眼伏養以經仍誦亦依裏日不
入堂

八日辛亥日蝕地震三度午刻一交酉刻一度夜漏一交

有沛灌佛事之布施料帛奉而之內沛灌
佛之間修理大吏及上人三四人失礼云實經
二帖奉内又奉院又奉中云云不可奉
然而小野氣仍從來亦可奉之由仍從之
御黑皇太后氣使來云布施可奉云云奉來不

款仍之日不款之乃依其儀之奉紙口帖
也他不亦用此教

十四日丁巳无兵來傳彼之在訪明日矣經沛
禦前遊幸也此日以无馬助源賴重但
越乃檢与以言陪資平似无馬助賴重
系使尚巡而無申故鄣而之皇初申子死
之由皇初申此由不尚仍彼改改而内之有
况氣云云

十五日戊午清禊也實經供奉茶駢右宰相中仍於之亦无系大吏

長后侍從資來條法大吏教崇申刻系内
親王見物与和云系北同車系王茶駢无

米門仇平孝昭右檢佐後系中平九兵衛佐
實經右佐後系通範九米門少尉源賴盛右
同賴範九兵衛少尉橘美通右後系敦親
次第使右馬助源賴職九菅野數遠裔
院長官代清承為成以雅樂實經騎九府清馬
号平二人物着着褐衣二人着襪袴一重隨身口人其裝自九府給使實經袴一重
童六人二人二藍淺深特衣袴板紅赤袴二人青袴系葛袴
二人赤色蕨芳深袴其袴衣袴貫至每愛有
淺深袖右金吾被送袴二腰着陸奥守道具朔片調送四
睡以縮之惟通朔片調之袴衣袴費又以料線之理美朔片
個之括費可作單而作合後日雜色廿口人中長口人舍人口人
九府令之作單是例也海來之時給祿廿口人
馬籠右迎府生奉正延給三足列給二藍下襪
半臂即之日不番長多為重二足列給袖一重

又今日所副童之志九府生奉正延今物部武士
正給二足馬舍人二足后劔子作布二端借
乃身二人各正給
十六日乙未系九府申昨被給乃身裝束并
雜具亦之棟

十七日庚申系九府之志系賀茂東之傳
中系大佐檢大佐後中納言九米門秀深正
右米門秀右掌中納大藏口左兵衛秀
位中納言清共被奉金銀幣帛祓室東
遊十列示

十八日辛酉向系使而是少將中系檢大佐

經營此事次系左府棧發若多三意涉生
也右內府左被系足物右退內被作
有引出物入內御共被作
東家使檢免於光朝臣中家使免清通
胡長馬察仗左馬助資平胡長迎來府左
少胡朝臣胡臣內苑察使頭云信胡長
女使中納言典侍
十九日壬戌向智足院邊見物系內行解
陣事左近少為忠經右少為經親左長兼佐
實經右能信二府隨不具例作之召例也
廿七日庚午系內有假僧總事大僧正雅

受僧正晴算檢僧正及園大僧正定院明

救若少僧都避職檢大僧正深覺除園少僧都

沈心受命檢小僧都林壞如源一扇律師清壽以

二人云此事危人必歎也至于律師清壽文受檢律師教

教胡壽實誓永園法橋上人位會亂內供為法

法誓大僧都定澄與福寺檢別商技云寺解文

停任大僧都濟信讓永田檢大僧都院源讓實誓

檢少僧都的學初讓讓康延無許客云仍只禱申也

檢律師觀助初讓教靜院而返給中文已了仍只終辭退

五月三日丙子自此夕屋清敬穀上人修芥子

燒依病也

十六日乙丑九府可講五卷日也伴五卷時可彼
講也仍上紙百帖之付行事不其濟返事云
依每延引的方可引之

之系兵束仇其捧物銀輪墨納烟竹筆口
管丸墨并小刀以紫檀為柄青色綿線綾表
帛帛幘紐畏以青色薄物付之以松銀枝
結以村澁系也自依之而骨不系入之

九日壬午文室為美來之二昨子刻一亥
濟方天井上有投多瓦砾之勢志奇怪也
承女房作即書占方問是火炊以許占云
五月七日庚辰時加子見性時勝先條亥為用將

天后中大吉 天空終傳送騰地 濟行年寅
上流魁朱雀卦過情茹絕紀推之必家可怪
濟欽初性日以後世日之內及來六月十月節中
並丙丁日也何以言之曰卜刻上法日絕紀已其
先人必有孤子章曰占事君子事父今皆卜
滅上為絕紀占害其君子害其父男妨父女
妨母故曰已其先人是謂孤子之故也至初
怯濟兼被行攘灾法無其各乎端書此
占文不可及他見性神如何早彼奏耳
陰陽以文高推之若問食驚口占之事既
全計以吉平占卦之傍茹推之無咎有然可為哉

今素自上沛怔母三日丙申爰動遂有大故
光榮之占如指掌可謂神也 後日之素也

母日癸巳書了沛願一切經內三百許卷外題
乞奉狀之

母一日甲午今日之家被供養一切經去夕給

為遜宿願素石等

沛願文通謝胡占作也之胡清書乞奉之已

刻出系 **申刻系** 表比至心科風每暴烈須之

心申刻許系悉佩誦信流布毋竭沛明

三美梵新哲云僧布施手印布三端例僧

供新十石

母二日乙未卯時出寺午刻來系未口刻系內

海自寺後數日病怔餘氣難耐飽而依之

心後無可系入之日系入後作殿上依之後中

文沛方給之由難出申刻詣左府

母三日丙申自今日痢病

母五日戊戌李信胡占早且來云去夜宿二位

中將沛許取自一作主上沛怔之中之依有所病

不能系入即以書狀素內以并并檢傍正許

亦送命婦乳母詳

夕式部大燭來客袖有怔乳之氣每云沛怔

之由不取驚也為告此由相扶病刀不來也願并

返事云沛怔願宜沛望之

廿七日庚子改有而皆各使發居右扶系内為
沛心治除自今日限三日仁王經不斷經沛後
經被引有以香沛後經未始之 前有召作
沛者作之可懷位之由一定已成一親王事可
如何裁即奏之此皇子事而思食款之可然
折忠仁之寬大長志也昔水尾天皇志文德
天皇身以子也天皇克始紀氏而產身一皇
子依其母克亦身優寵帝有以正嫡之嗣
皇統之志然而弟曰皇子以外祖又忠仁公胡家
弟后之故遂均為儲或今尤大臣志亦尚今
重臣外戚其人也以外孫弟二皇子定應款為儲

尤可然也今重上隆款以嫡為儲庶相未必
早承引尚有所心之時代忽變事若
發之如不得弓矢之志亦議無益徒不可
之皆神襟仁和先帝依有皇運及及光
年遂登帝位恒貞親王始備儲或終被弃
並前代得失略以如此如此大事只仁宗廟社稷之神非敢人刀
之不及志也但故皇后系外戚言氏之先依
祚之事為其後亂之志皆以不知也今為皇子
此無不怖能可被新謝太神 祇有愛憐之
沛意給年官年爵英年給吏領之吏亦
之一而文后得恪勤之使是上斗也志是亦

自去春^{一兩年}來每有雍容不彼作亦不上奏
之旨耳而重勅曰汝以此旨作尤大位
哉如何耶奏曰左右可及作但如是
之事以沛意旨面可錫作事危固有天
許未系沛前之乃書大盤不迎女房亦有
照泣之聲驚問其來典傳之沛怔怔此殊重
忽可有时代之變之仍女官慈款也此乃之上
出沛盡沛在蒙作之以有難忍之事亦七朝尤
大位系系系中求讓位業內之此事自作
而後也之遙衡胡長易筮曰豐之明夷豐卦
不快之占志相系之此卦延壽天曆竟沛藥
共而遇也加之今年尚福變之年殊可慎沛
由片春而奏也之此亦有尤大位覺悟於
二間与控傍正見占文共以泣沛于时沛夜大
啟內自沛几帳惟鏡沛鏡此事有疑思之事
沛病重困可有
大政之款款也 沛沛怔怔之危給于时有此避位
之儀之依昨重日今朝達此業內之及步
后之奉怨亟相給之此業內為達東之自
沛前彼系之道經上沛序之若縱治此儀
此可之何事之是大事也若無福心可彼也
而為隱秘無彼身告之越之此乃事治甚多
不能子細之耳

廿八日辛丑此夜右宰相中乃被色

此日依清心有大赦常赦不先志至于未得解由皆以赦免右大将作

大内记为改朔后之作詔書又召中誓少輔惟光

朔后給之云々

此詔文中有秋官不緩未拋正刑之金科夏

卷無慮定意注筆之玉箸之句或人云注筆

乞夏禹之事今作志之意内徒之金漢款難

旨或為未得此句之意耳

廿九日壬寅清談經結款明日可被坊總而依

忌火清膳事今日竟也戊刻系内及夜半退

清心之朔之爰給之召殊事不依性

六月

一日癸卯系内此北順依去夕尤亟相令書出立太子雜事

車之赤申雜事

二日甲辰已刻东交系内裏給有清對面清

輦入自左兵束陣到东對南小戸下輦經

對南西初道南庭將清休下南殿东西極清麓是于时

苑人以道方朔長奏案内有召之時經东二對

西箕子并中交清序前系上暫之退出給此

日錫才一皇子如年五只千戸封奉官奉爵亦

唯三交奉給教云々封戶事尤大信作并

三日乙巳系内此夕奉官去清門南町失火又系内

七日己酉系内召光系胡后平亦书苑人而令
勅申清儀位之日被申东之改申为自东之光大
吏彼作光大后 **件日**其日十三日乙卯之或人云
豫籍可忘矣

八日庚戌系内去宽弘五年四月十日而借賜
宜陽殿清中六卷 一張芝草千字文一曰草香一天一曰美之六
充樂毅論一曰真書黃庭經一曰真書尚想百

真書河圖 付以中將乞返上中將依作納之大床子

清庭清厨子之件厨可被後之件法中定哺
胡后为苑人之殿助之日依勅而借下也

九日辛亥系内为清除清心可奉造丈六
五大为清願書前檢大僧都院源啓白

此日九条門傳叙正二位 自去年自枇杷殿遷清院

依避九条相同階不預加叙之 又前備后与政職叙正二位

下英作介恭通叙正五位下并采八百石就
内給而宛清心乃雜用並光大后而被申也

造之之時額額切可叙一階而叙位時依此事
功叙二位之乃一叙非可重申仍將一叙申清今日

六条光大后應和造之之時先叙此事之賞後
年叙修理職賞之例之申可加一階之由奏志

右宰相中納言傳勅曰有恩許 之仍加階事殊有用之 兩光大后不許云
欲有奏達其後 **先之光大后奏** 大后身云天氣不許無答云

不申若無理可被作其由而都無勅答之由竊

不惟鬱也仍市之中乃奏無不詳之氣有恩
容之也之又有指彼作可賞之由志德自
相維淡運之不及欵不吝乎人不恨乎天
耳後少春氣大夫之依有借以院沛氣色申業內有
固容之天氣之德之依批檢之無恩失待賞之有理也
十一日癸丑系內依此作召大內紀為政胡后作臨時
彼奉伊勢大社之金銀中幣并神室若文可
作之由草法書卷陣乃神祇大副補親胡后給之
而亦若月次祭

寬弘八年六月十三日乙卯沛讓位也自昭有下

辰刻勅命由判官平雅康來傳奉令旨是沛

讓位以後可被奉沛表可奉書之旨也學士宣美胡后以依也

下皆依雜堪乃居簾中相逐而之申法書

可狀之由相加下給白色紙陸奧紙亦依檀帝法書之而皆顯

宜相技米常持系之乃也閑門以少納言召乃

祢之乃也而皆澄相技猶未快愈列之有憚然而

引列之乃系會無便祢慈慈之之立群后之

定內并在大后召彈正尹後系胡后大后着南殿廂西才二乃元子後系

胡后祢唯經大后并二位納列十三及入自殿西軒

廊西第乃昇自西階到內并床下篋子發下也揖

而立子時內并乃尤子給宣命內并大后後發宣命停母屋下卷之下

給之時退以文判賜內記以宣命取副於笏
立西階下儲君系上着後系北禮着兀子 着系卿指笏

刷袖進寄而給之退立於不拔笏指而右廻退下

立行廊東第^二間與廊北柱平頭立于時內亦又退下出

自軒廊東第^二乃唯紫宸殿候須出而自西才二乃出遠失也經納言

前大臣後立標下封是宣命使出自西第^二

乃由乃東折進退曲折必有揖但廊內不揖就宣命版宣制一版

群臣再拜又一版再拜此第^二版中納押令于時右大臣內大臣致拜乃他人不拜宣命使

又漢之曰曰系納信云此日宣命使失諸人失也而宣命使又稱中乃

不押令甚懦弱也後日見宣命可有三版之詳其故依立太子子哉

其事而儀位事云了有宣字又宣云太子奉宣云每後宣

字可有詳也然則該宣字押合理可然群官不覺悟不詳失也

有例也又清即位宣命亦有教後拜訖宣命使卷文

拔笏指而右廻經大臣東就書列訖群臣退下

閣外司用南閣并東西廊小門并中門未

大臣以下早廻太子退下自南階去階一拜丈為拜

太子退下之乃典侍少一人掌侍一人并批冲劔垂管出自母屋簷中

下西階作軒廊於常汜汜休而之時供奉茶後如常訖

退入西水廊取司鋪草草布經右近陣西廊東處列休處

時午二刻右大臣傳大納言清為乃脱劔宣命後早可脱也又內大臣兼大將脱也先也

先也又內大臣兼大將不可無而晚共失也自余勅授志自外每海後脱

着主差內侍一人兵此執負之女也奉遺清笏并清衣一

襲笏每言若入衣菅內致有畏又有清衣机覆次右大臣亦大和守補尹龙少并朝任亦昇之經及上到休而

內大臣右大臣彈正元中大臣大吏靴以上着昇新帝清表

業件表素衣寸小像昇立右近陣云口在壁後立着主清及

南面西階東笏子發退出內侍一人張子少將出自清簾

中取表函奏说暨之返正而陈荀楹右大臣系

进立砌下兼内侍传旨诏今上御下于时余立小板发下

令侍传申多、若坊大吏传申如何而申有右大臣问云御返事

使由伴事先之申兼内大臣依后系进自可奏也

朝后持东气并坊官亦名谓奏今上而奉作到

右迎陣作右大臣有除目事此乃高主清心危急也下騷動

平愈清書之返奏也后步此除目清書奏之返未给不司之案紛失

给令書出此乃左大臣蒙后系新帝清亦补頭苑人亦

苑人及右大臣源道方右大臣兼系通任苑人河内守大江景理少他言兼系

独信氏尸大盖纪致頼大炊助平忠真修理亮高階兼敏右大臣尉兼

次大臣亦被召系高主清而定此列尚亦龙大臣

道細香信中納言後賢右大臣道方以上後龙近中将云信判官代式兼

惟任成順主殿助季任苑人龙兵部尉兼通文章主章信

此乃先帝清时勅授之人如舊可耻之由宣下彼能

之志奏奏又及下云以下奏昇殿及又

院殿上云以下又奏奏又次系东之左大臣中

奏由着靴次亦左大臣以下殿上侍后之管殿上

而着殿上唯三款后给禄参议以上

亥刻今上有行幸书左大臣东三条才出清在亦

到西中门系樂取日補内侍亦惟若后如常清樂

出书西門自大系东路有约至二系東折二系坂河

乘察奏樂舊主有至洞院西洛有约入自西門神祇

檢大副大中后千枝供清麻到南殿下與次女納

能信依兼右兵部進款勅答如常次右近中后於宗

朝后問誰曾云以下次才称名左大臣作次系上殿上

次美右近傳 庭以再申文書大長卷下依吉是
次退出

鴨院兒名爲書二通一狀左府之付東之簡一付
願并付内曾亦吉書教狀名爲寄泚申左府
右束門傳々々付々以并々一狀内裏名爲不付曾
八月十一日付々無申意事也

清竈神事中納言供奉云々

十四日丙辰系院依清物忌不系殿上平判許
退出敬系内心神心仍暫休息云々乃前陸奥吉
朔長來告院清惱危急云々仍酉判許又系及

夜半退出

十九日辛酉辰刻敬浴云々乃右掌中乃自院身云々只
今可系而馳系乃清出家事也右大舟奉
伴同吉平朔長云々申云々午時吉辰時次吉云々夜
刻入奉^{如定}時可忌清惱隨重^{如定}以吉時可有清
出家而^{如定}以吉平次吉云々院用此時至可奇時上皇
清夜大及檢傍正交田爲和爲前檢大傍却院源
爲河因梨檢律伴懷壽實誓爲頃檢大傍
都澄田前檢少傍却爲光判清發檢律伴
乃四系近^{如定}又檢大傍却以救作左大長奉沐
清發事云々賜祿書傍有免奉判云々人不知業内

先奉剃淨髮次剃淨鬚只除髮遺鬚相
似外道之飾仍故實出家之人先剃鬚也之未
剃面

廿日壬戌系内院淨惱志重由告来之日依匡日
尤大长以下申新淨而位事少之日尤府生信命内眷
并为大长随身书官人座下与梦申此由尤大长

遷系院内大长以下相送尔弛車系入下
廿一日癸亥系院依后道依佛将水更日寄初日此者生危
去夕依佛其被作氣色似不淨为常近为法口约后并僧

網内伏尔各结三番奉護淨惱無頓亥刻许法
皇將起詠哥曰露之身乃凡宿尔君乎至天塵

是出如尔事尔悲支其淨志在寄尔后但難指知

其意于时迎约之心约尔男女道俗之志为之莫
不流淚

廿二日甲子卯刻系院迎佛床下依淨惱危急心中
竊奉急弥陀佛孝廻向極樂上皇时又念尔

於佛正并佛却深覺的救濟因院源为光律
师为因尔又進作念佛信正为追魔障只奉仕

加持也衣刻有踪終淨氣仍尤大长尔右大长以下
皆之下敬誓之之願生給之而法口尔系之

午刻上皇氣色绝依尤承相命下官初不釋清
廻思慮不釋无可出仕之理而中業内觸釋

廿三日乙丑系院

廿四日丙寅系院修理去吏相云敬修禘系議通作
勳龜三官職狀之持右少每資業朔長奉九蓋相
之報之可付右大每

廿五日丁卯自世寺系院亥日割沛入棺作之在
西北小門此時刻至典代并後院人亦共昇之經苑人
町前并花化德門仙華門亦代戶並之敬而美子
爰上敬上人傳昇之苑人尤多衆少耐括美通文
章生後系章信亦身獨前約

伊与介廣業

朔長導引

不持白杖与
延長例遠

昇晝夜大敬而戶内沛

床南以檢傍正為光隆因友傍都為因律作
并右中將内苑以亦奉仕此役添着中約言

并予入自二回沛濤子亦作后文做君又他
沛形代各有縁人之密之入之倒地

事了与春交大夫宰相中將退出

此日院司等台也大炊以光榮朔長之扱申

沛葬送雜事日时云造沛棺日时今日丁卯

日时已日點沛沐浴日时可汲可汲矣方水

日时同日时子日點地鎮日时乾方来月八日

己卯日寅日點初約山造日时同日时己日點

裁縫素服日时同日时己日點着素服日时同日

己日點沛出日时可向沛乾方月日时亥日點

此日尤大后春交大夫中長檢大夫源中納言作

尚康西第一乃因舊祀亦被定所葬送并所
法事雜事亦内苑以云信朝長作日康西借中
赤伊与介廣業朝長日作執筆書定文于时
予自世為寺系作殿上南户内源相云先之
在此予依大臣命作南康予志北院不可知
此定然与只以進智長約葬作亦均備如此席
未耳(共)
共定文云

所葬雜事

一造所葬事 始时已口點

行事廣業朝長判官代式部少丞兼兼推任大膳属大忠时

所入棺人

云信朝長

内苑以列尚
左中好

長鐘朝長

左京兼
皇后直亮

廣業朝長

伊与介
若孝士

朝臣

左進少好
元苑人

資業

右少弁
左美等

成順

判官代
式丁大丞

惟仁

日上

季仁

判官代
多效助

身燭二人 可儲布燭

美通

苑人
左美等

章信

苑人
文章生

一造所葬事

行事廣業

惟仁

忠时

所喪長

云信朝長

系齊朝長
散位

兼貞

左京
檢兼

長鐘

廣業

輔云
右美等

泰通

美作介

朝臣

資業

成順

惟仁

季仁

駕輦長冊人可用廢寄人

行事惟仁 主曲代內苑儒時重 大略屬忠時

一燒香車 可至危 行事美也

義也 章信 雜色於職 範永

克持

助法 孝行 式光 涉通 以上危人下

一行障十六奉 行事章信

宣補 浮心忠 時重 知貞 周望 以康

美忠 明範 必成 海道 經道 美約

教美 重親 明通 為業 海補 以上危人下

一步障八條 各共副 行事章信

持人

一黃樓

一炬火十二人 行事季仁

經道 左中 重甲 右中

理義 信經 行美 行資

孝標 實房 定仇 教貞

教仁 隆光 以上危人大吏

一沛恭僧母口

持大傍都的救 深寬 隆音 持少傍都為光

持律師為傍 懷壽 實誓

院空 莊命 日歡 定泰 為增 朔晴

仁盛 智算 融碩 祈統 法隆 院交
定暹 弘源 巖因

一山作所

一 仍事为美朝臣 左内侍 佐中 大進 抄津守 必舉 但馬守 元後院 別當 但上

高橋 必忠 元而 出納

一 淨電所 云信朝臣 廣業 補云 泰造 資業

一 迎火十人 仍事季臣

一 相平朝臣 左馬以 於宗朝臣 右中將 朝臣 左中將 顯信 右後

一 說孝 左大弁 資平 右後 忠經 左少將 生昌 攝政

一 為盛 則光 中尹 右内侍 貞光

一 廣政 定補 以上六人 養人 左吏

上物 仍事 惟任

素服所 仍事 云信朝臣 清通朝臣 中 左 右 弁 攝政 別當 非 及 上

多治 時政 不出 納

定七 淨法事

淨佛事

金色淨土身親迦像 阿彌陀像 彌勒慈尊像 各一軀

可具前机六脚并 闍伽三具

仍事 春冬 右吏 左吏 仍事 判官 代 後 惟任

一名 名

一 淨經

金泥法華經一部 加同 經經 阿彌陀般若心經

水精油 雲母 快篋 螺鈿管 紫檀地可加花足 或物掛組覆亦

行車 春衣 大支 夏系 胡片 苑人 夏章 信

一 淨願文 可作 匡衡 胡片

一 七僧法眼

七系 袈裟 加橫被 袍 落凡 裳 表 袴 單 重 袍 大口 庄 具 排 鞋

扇 襪 苜 畏 加高 坏

仍 事 中 系 於 大 吏 源 胡 片 判 官 代 成 順

布施

咒願 絹十六足 米卅石 禪師 絹十四足 米廿石 三禮 談師 並同 上

呪 絹十二足 米廿石 散花 絹十足 米十石 堂 達 絹八足 米十二石

已上 絹八十八足 米百五十二石

粥 厨

左 大 片 右 大 片 内 大 片 大 納 之 系 系 胡 片

春 衣 夏 衣 系 系 胡 片 中 衣 袴 大 支 源 胡 片 左 串 之 系 系

一 請 僧

咒願 檀 僧 心 之 系 禪 師 希 檀 大 僧 部 院 源

三 禮 大 僧 部 院 救 談 師 大 僧 部 院 源

喂 前 檀 少 僧 部 為 光 散 花 檀 律 師 為 園

一 百 僧

檀 少 僧 部 沈 心 林 壞 如 源 法 壽

檀 律 師 文 慶 盛 筭 明 憲 教 靜

壞 壽 胡 壽 實 誓 永 園

法橋上人位 慶等 技云 舍胤 增祐

仁也 一 經理 智予 義友 坊祐

朝晴 仁盛 平能 觀真 良因

明壞 已上三舍已講 已上東大寺

日歡 康便 明堂 良胤 智等

法修 詮壽 壽友 融碩 沈翁

經赦 道淡 永照 真範 善連

安潤 長保 陽邦 弘源 兼範

仁統

已上真福寺

仁雋 蓮海 康延 疾令 悅空 日助

明為 遍救 免緣 守聖 岩因 明泰

兼拯 念免 延救 念源 院友 平救

壽暹 定暹 忠翁 翁緣 執令 濟仲

助忠 悅譽 為教 朔守 祈統 心譽

戒心 真壽 明暹 改助 賢綠 日因

為悟 真叙 真翁 坊空 成秀

已上延曆寺

仁海 為法 相壽 安祐 康靜 源挹

安尊 成典 光友

已上東大寺

亂香 大安寺 技那 元奥寺 浦靜 藥師寺

布陀

粥時

行事中 文檢方 吏源朝長 判官代 源朝長 國

淨誦經事

淨裝束 二纏 晝丁 夜丁

淨香 炉篋 一合

三衣 苧 一合 加袋 居篋

信法 布 伍佰端

行事云 信朝長

季任

多治時政

一堂具

散花机 二脚 加覆地 毘發物

行香机 一脚 加發物 地毘發 四口 火蛇 一面 馬頭盤 二枚 七枚

花苧 百十枚

文拵 二枚

行事中 文檢方 吏源朝長 判官代 高階成順

一堂嚴莊

鋪設

行事云 信朝長 季任 多治時政

一餐

及上料 五十前 苑人 亦丹前

一 仍車胡促

一 施仍車

米丹石

仍車為美胡后

保資

尤患耐

重親 右串門志

一 定沛正日雜車

一 沛佛

仍車云信胡后

一 沛絕色紙法華經一節開結經河孫絕般若心經亦

加快美莒小

仍車皇太后至指美

一 沛酒經

仍車成順

一 七仿法眼

七条袈裟七條

加橫被

龙大臣

椽皮色表衣七領

同上

同色裳七腰

着大納言

鈍色表袴七腰

春衣大吏

同色初七重

道方胡后

紅深大口七腰

中衣指大吏

裹拵鞋襪扇各七具

仍車惟促

一 七仿粥时

仍車帆必

一題名傍粥時 仍事於心

一餐 仍事義通

啟上卅前 為美 茂人所 補尹

一請傍

七傍 咒願 檀大傍却深免 講師 希大傍却濟信

三禮 檀律師教靜 檀律師朝壽

唄 檀律師懷壽 散花 檀律師實誓

堂達證空

題名傍卅口

仍事

布施

七傍

咒願 紹十口足 米廿五石 講師 日上 三禮 十口足 該師 唄 散花 同上

堂達 八足 十二石

已上 紹七十六足 米百廿二石

題名傍卅口 各米二石 信濃布口端 已上米六十石 布百廿端

仍事章信

六月廿八日子朔披口象大納言昭々而被送書狀云
去廿五日晚有内召歎系入々乃依急病志不能系
作昨日忌日以并系送云仍幸事可承別也一
昨日扶告日歎彼作下也仍之日凶舍不系入

明日可系侍押並上篇有此事未得其意若
造交下事志可引侍志人習事上篇可也
便款已無遺日占物近日雖出來款定可有滯難
為之如何若守食事也侍油密示給又依
院清事可有三日廢替七日清心喪款行幸每日
可在其內乞極無便事也自下察款如何之報云
昨日教令只今披承近日晝作院夜晦遂所病
相技之弓觸事難耐押並上篇有旨并下篇習
乞引給事亦無不均意總白書有指宜各行之因辭
給我他事之業內無而兼之日系院見人亦氣色
可批申侍又十日志斗自八日在三日之內十一日在七日

內共下無便宜天曆六年朱崔院崩給之後依太后
清心喪事之啟密之時在清心喪內彼時而被指定可
准授款但此交入清心喪之可無便宜款自有而
定約款一日圓開生小可引付書由之又依舊例不可
付之如何事清而位以新款仍因開已有先例為省
事必并往是志之煩款付亦有何事哉之多
侍礼抄何日許可之系院給哉志承其日可引作之
系院來月十日并十一日仍幸偏止乞則院清葬送
可在來月八日仍十日可在不視事之限內十一日可在
清心喪之內書事無便宜之故院議不許事及天
聰終止以八月十一日可清心喪也件日初光榮雜

不扶申其由志火曜本定宜日不可後徒彰而志而之
依無他日以此日可仍幸也以九府令事之皇太后
事大吏仍件事一云、

此日系院初七日有沛凱備中丞相大吏伊子介廣業
初長大炊以光榮朝長亦向金梅山在沛骨可安之云云

寬弘八年七月八日巳卯今日沛葬送也宮口點地誌
大炊以光榮朝轉仕云已西初而事尤忠門柱為

朝長但馬守正舉朝長北殿上光院人不出納之楊忠忠之
不若素服尚色依中事大進款已時系院尤逝中將

云信朝長之朝系內裏令大外記教於朝長令傳申
遺詔方右大臣之奏時在右邊陣座招以并

道令奏遺詔方而并申有悖事之由大臣許說
方之苑人系理朝長奏之件朝長補苑人之後系

出陣下直方之百不為事心先下吉書宣旨相
次奏少之是及并而身若也遺詔之趣先素服

舉哀并必忘山陵小事一切可心也即以一親王
令申之方被傳奏之四時人之若素服云中

兵部右宰相中將亦若之他侍長不為更云并若之從尤大長春至
大吏若中納言亦若若親作不被若尤大長志朝廷云事有限其
中必可被執仍神事亦可有共數仍不被若春至大吏依坊
實不若天曆六年小一系尤大長院兼坊實依為院日執仍沛葬
事已著素服隨時之若自以相異也若中納言志依喪日不若
款但並相亞相志院不若素服之被若若服又男女一而若
并女沛達亦沛料各若使奉送云
行事中急死法通朝長依為院院日執仍之

同刻沛與長亦卑沛與至中西北兩後及板發上

元此西立片庇之殿日居下也為件濟樂大床上立五尺小屋
取吉方并仗宜今以壞却也

欣德惟先及立小障子左右在高等榻其下又有

須、利昇至此而之及燈撤小座形須、利濟

與長亦八尺濟與長系進夜濟殿南戶奉昇出須放二尺

并母屋西才一尺障子中檢尤中每經進朝長右中每

為奉昇出之通

辛尹朔長身燭伏奉濟檯前件人在炬火人

十二人中四位二人加之五位十人理美信經仍實實房孝標

件二人時刻已至奉進濟樂之及與濟與長亦參

追夜殿床側于時檢少僧却階因律師為因轉

取二人而持續松入殿內炬付出而僧授奉昇至

於大床上覆須、利次覆小座形件濟與前在西後在東

濟入城并入檯、檢僧正委因兜願前檢大僧却院源導師

日不返津机檢津前僧口前行次津與長亦下津與駕與下亦為擔

事、為擔津與自後殿西人、經西北舍東北自乾方

築垣壞出津亦一系路自大交路北折自世寺寺北路

西折自達智門路未斜指舩園南西脚又北折依紙

登河水上鄉山津作而津與衝至長庭之比若于時津德大

十五人身火迎奉其仍障十六卷而庇待之燒香志

元人所內元氣差助清大元元三卷孝仍元氣尉交通式光高格通亦各持充其盆置

口人亦庇持言坏又而庇口人德多亦以相割步障

元人元氣尉格等通文章生文章信雅色元氣尉後執職蓋子同範永

八条廊下郊小舍人亦持之黃幡典代內苑屬宗岳

時重持之外院中西檢有津休而此檢延長立小屋取內天曆六年元人而人持之康保四年出納伴康兼持之

照亦次津電而欲津先導師源中納言後中納言奈作

津電而檢僧正月仍右掌中檢內苑以云信朝長元京

大吏長經朝臣伊豫介廣業朝臣右東門佐輔云英作介
泰通右少弁受業式部丞惟任主殿助季仁前指大
僧部院源指大僧部院田若指少僧部為光指律師
為指少奉奏毗此乃燒上物外垣外良方
九日
卯刻許奉漸牛源中納言指大僧部深覺初五九
相共向田成寺之掃除暫可安津骨之夏辰刻終
事一及納之余兼隆相云信長經廣業及冬田僧正
院魚隆田為光為田亦奉拾津骨入白壺四年許
僧正意誦光的真言大為心相云佛之頭于若僧部
院源奉指田成寺
尤大長春夏美源宰相作外院外墻內大長尤飛

秀尤宰相中為尤之弟秀亦雖不釋作此墻色以許
以下又程儀
已刻海院中途小釋次海家
及少人魂二落津電及中又曉更有白雲且天
人謂之步障雲惟通朝長云此夜作一夢而院津
出後暫出侍西邊戶外于時自及上方有人魂指
西小角仍走云

裏書

指大僧部的叔深覺隆田若指少僧部為光指律師為田懷素實誓
河國梨證空祈統院為定還內供莊命定基為坊東寺相暗仁盛
與福寺智算融歡法修弘源延曆寺嚴因

行障持者彈正忠大中長宣輔元候御人 附室知貞右馬允 周望雜色

以康雜色 義忠少日記 昭範右多乘尉 玉成文章以業生 通道文章生

鍾意學生 實行學生 於茂平

迎火 九馬以相平胡長九大舟於季接万守生昌九迎忠於宗胡長

九中舟胡經信後送顯信實平右迎忠經以上口位 及上人教信系為盛捕則光

右馬權統系中尹經信持与為貞光教位及廣政定輔以上六人 大吏

十一日晚文修理大支薨之 酉刻向松前寺亥口刻

改葬 先妣并源中納言清齋骨去長德元年正月

廿九日先妣而世早 同日年五月九日納言又薨逝先妣瞑

目為于納言在世之日納言素不許火葬仍於伴寺

垣西之外造玉殿安之而乞納言在平日彼仍事也

納言卒定 山世之時又思遺言曰安清齋於此山岳間之地不

日辰于今未改葬去五日招大炊以光榮胡長身終可

遂此事之由依彼胡長清諾此日改葬也季信胡長

理茂胡長全胡長輔忠胡長茂信亦泛余向寺之願傍

邦祈又知此事刻限已至先到北舍代卜之季信

胡長播火北清棺又到西倉代卜之輔忠胡長邦祈

每經茂胡長亦播火逐各事

十二日癸未曉更心松勝英地亦燒遺骨之成灰

塵而入其灰也小桶到鴨川為近市路末投之流水

之入海中于时辰刻評小解除為宅

夏未夢天大雪时志多其雪自天降滿于板及

倩思之自天降遭天自許晏駕也滿于堂上足

踏志躬自於此夜之事也信以夏雪之夢為釋德

或志又夢於北堂使多降自天立床子于鳥戶

野共嘆之卜山陵之于时院許忙之乃也為于崩

許為夢徵而依杖者方不卜此地其後冷泉院

上自自九月朔不豫十月廿日遂崩来月十日

可有許葬其變可在此野之其變相有亦說

又說不可信松葉有驗又謂凡夫之通信哉

十七日戊子系旁成寺源相云以相約同道到中門

未同車系向也院許骨奉安至此寺仁和寺法皇許室在塔西傍房南端也

大苑以率扣左邊少拍胡任胡卡式部丞成順九弟耐

於西木自去九日徑作又院源僧都還作院的救僧都

扣替徑作修河弥院護摩

寬弘八年七月廿日辛卯辰刻尤武弟扣云彼遇

同車系田成寺先是尤系大吏長從胡長系入

志不美在太苑以相云作許在而扣云云也救僧都

日志不奉修河弥院護摩今胡結願退出云也暫之

源中納言内苑以云信胡長自一系院系自早朝後院

院人大學屬内苑忠親修理藏小工大江宗吉率工

十人奉仕可奉納淨骨小堂於東堂方一方其樣如三昧

堂無庇三面依久利皮女一面有戶口角木上膏

板如屏上其四角上玉虛殿中玉蕊花殿堂內玉押

覆桶桶上押源納言余大苑內苑既

亦相共見之又從從此乃春玄大吏源寧相彼系

又苑人少他言能信系尤系檢大吏兼貞綱父相之日志撰仍為其陪從

尤逆少持朝臣式部慈成順左衛尉於亦日來作

此寺源之職院院上人宮內乳母子冷泉院判官代之朝系入著座

申修作事工部昇玉淨在南妻大苑

以朝任成順於亦系上持昇玉淨在南戶

外成順於退下以上二人樣次開戶昇出亦在戶內願子

一臺寺僧亦昇大苑以朝任二人昇小堂入戶內相云

堂戶取出桶文以奉納淨骨壺入伴桶白泥

茶碗悉為益其以車大苑以朝任自今日斗昔

伴釋事為系院彼定也東寺以署梨安為代白草袋裹之他可五斗

故僧部自今日又奉仕後摩伴僧六口時伴部奉仕

淨在南廊廿二其屋小妻為壇所的故志亦淨在

亦南戶外奉仕統而五口僧自之可作仍以小妻為

壇所淨暮年乃可奉仕也

丙刻海系院春系大吏自東門被系源納言自西門

下車云尤取相之朝命之自寺海系人察自廊

可入云之此乃莫曾淨意佛也奉尤也相淨者不

食後更被系殿上東康取相彼亦春為大吏奇
源中納言後及中納言隆余并希持大僧都院源
持大僧都隆因希持少僧都為光持律師懷壽為
源云因融院法皇清陵邊可奉收中清存生有
天氣先且於山作而取相云云葬并法皇清陵側可奉而當清生而後作也
日忘想不先只今思出也強白之而各事已定也云云
然而有方忌之乃暫奉安至因成寺清室是仁和寺
法皇清室也
華心法帝又清存生
清此亦仍曰清室也斗自今年經三箇年至其冬十二
月長先不成勅文豫推明年月日忌忌之日此
會後僧俗無所忌無持障之人各一人以夜漏
可奉遷彼清陵邊側便宜之地睡不及廣密之
仍之此口扣傍細背蒙舊思可致懇誠之

仍相共諒也此乃內苑以云信胡片又未在此座末
也但兵部心忠右宰相中將兼左丞相兼實源

宰相賴亦隨在此座見不可入儀中氣色豫
退志大苑心右大舟道方胡片伊与介廣業胡片尤边少為
朝任亦隨不預此座必可作彼彼由可之若知
嗚乎人命不定吾生奈何若思必欲報天命
必丁祈志也事之海宅
寬弘八年八月二日癸卯院清法事也為系
院沐浴已刻院苑人下右之來少耐平仍範自院
持耒清願文式了大輔匡衡胡片以仍也
相加鈍色之帛五六枚即法書之乃仍志
耒向削改而退志之復耒又改也法書已了
款持系之乃小舍人上村生友然耒申清願文運之之

由而附以之奉 四範系車之 并宿疲早不可乘着之仍付○

未刻許系院到沛飯宿脫宿衣表袴袍亦次

恙裹服 件服沛葬夜不恙令能危人所 作中殿西北後殿

九大臣束帶春衣大吏宿衣源中納言兵部口右掌中納言以信相長

九系大吏的理朝衣表衣兵部不脫表衣其上服此服自余脫表衣

个製亦服之亦判官代危人等曰恙之但惟仕不恙表服依可持火意

不例素服去不脫之從雜役亦大納言九帶口智卷中納言不恙之卿

座同在此座源相云重服之內 以中殿為沛堂撤母屋西放出

亦範作人也沈白亦在公口座也 四乃及西庇亦南面并南心庇沛堂沛障子又二乃沛

障子同撤之為障座母屋西第二三口乃奉安至令也親

迦弥陀弥勒大士像 前机六脚并同伽具三具 在位时为後世菩提心奉送

沛亦所亦新而書寫金字法華經用信弥陀心經亦入

玉函安之花机也又庇西一二三口乃為之口座又堂臺子

座如季沛談經附也日來沛堂佛書此畫沛堂佛之

將撤之亦撤沛帳亦中交沛座平上沛壺渡 二乃東

并東廂 一乃交沛座胡餉沛座方中後殿為女房亦作所

西座 車及 儀之口饌 院聽調備之舊經卷人 下侍儀殿上舊

其饌又廢調備 儀殿志不就此座

長座 其饌又廢調備 儀殿志不就此座

時刻槌鐘云心系上德信恙座堂臺子八人教位景

齊木二以雅通撰津守為美右中并重尹 以上 大和

守捕尹右系門佐捕云美作介恭通东交字士举同

以上 五位共以舊長侍在出役七僧咒願持僧正交月譯師前

檢大僧部院源三礼檢大僧部檢法師檢大僧部檢

田唄前檢少僧部為充教院檢律師為同堂達内共

定委件七僧法服以終為人叙五位志为使遣各房年
僧前志九大臣右大臣内大臣左大臣右大臣言春衣大吏源中
納言九串一僧

百僧中僧綢十一人列台威位各一人

百僧前殿上舊長并經苑人志奉

沛佩誦書院信濃布五百端并晝夜沛法服各一具

各納沛 衾袴三衣苜蓿三衣并落毛織物袋居苜蓿亦

又紫壇地鈿螺香炉苜蓿一合納銀香炉一口日金珠

苜蓿納紫壇金珠 同火打弓日編亦

内裏五百端使龙迎少將 皇太后衣二百端中衣三百端

东衣三百端已上每衣依沛 一而脩子内親王三百端

一而敦康親王二百端三衣二百端九大臣右大臣

内大臣元子女沛并二百端尊子女沛錦廿疋兼系

繫子朝衣希典侍從三位也世号差 百端南殿前庭連

樹五丈帷二宇積此誦佩物一而衣以中佩誦之法

檣交算乞誓共布施法見六月廿五日紀殊僧列

賜度緣一枚未身燭事

入夜撤堂莊嚴下小沛格子不立沛障子於奉安至

三尊其东立佛卷奉德沛佛佛卷志日志在三不沛卷誦

是日忘而奉 仍例焚香沛意佛此次九大臣個僧夜

裝束各一襲加扇 施藝作僧綢以中而衣以

取一施也

十一日壬子今朔之持清經系院件清經个官
而課縹紙墨字妙法蓮華經一部八卷無量
義經觀音經阿彌陀經般若心經各一卷色紙
細致帛給青坊法師之縹裝潢新物給米五石一回五部陀心經
自奉書二三卷交元法師書六段交國梨書七法忠朝片書八
延於書開經中智錄的義書結經交算法師書以青羅為
表帛唐組紐沉木抽快篋唐組幡首緝地小文錦表裏唐
綺裏納紫檀地蠶綉螺鈿莒有花足并
有錦折立西卧組以白錫為玉口并筋也又清存生之時
院人左柴門耐涼於此奉勅命來作仁五經一部可
奉書寫之由仍賜裝淡白色紙二卷清持經新也
志此次內奉書之伏養
之朔有清候經結願於此清在而為清堂先日奉
伏養清佛三神同奉安至又新造佛像安之伏養

今日奉伏養仲清佛仍事內苑其清願文區衡朔片仍之曰一系院
奉造白銀觀世音菩薩像一神右以常照恩物
而奉造青金繪藥師如來一神觀世音菩薩
一神延命菩薩像一神不初為一神神
大威德一神神右法佛清心之時清新也奉書寫
壽命經一千六百卷右清心之時中多之清新也后
唐顯志本期比百年之春秋恒沙教文翻意坊
之所之壽命矣仁五經一部右經清存生勅皇大
后高檢大支益系朔片而書清持經新也今則不
要人中之果樂唯須奉具地上之切地法華經一
部右日朔片絕伯英能寫法華之妙典學唯一系

表無武之心蓋不耐意思報主之志餘而已以
前佛經大概如此我等自枯油之露一零梅檀之煙永
昇以來溺滅焦思不知日月之繼抑七之聖忘今
月二日莊嚴佛經修齊會先之然而今日志中
有光陰既盈之期也悲之難抑此可徒然也乞院
司等軍意通以慈心具抽心機以儀法服嗟乎佛
之經之延命之計隨達厥心益善其美法生之飾
每事具足昔慣空素之凡唯思致君世竟樂今
望室蓮之月位彩成佛世為自他法界同共利
益敬白年月日 尤大長 加暑
咒願校傍正之圖

幸深信

中德言 共兩村者 行事類圖 七僧 僧前殿各僧九口舊片亦其希聽者 章信

共法

共法

幸深信

講師前大僧於院涼

右掌中抄

三礼校律師教靜

無了

校律師胡壽

咀校律師懷壽

教花校律師實誓

堂達河因梨證空

右掌中抄

先令分法服以應苑人大夫

為使

其法服者 列七茶架 裝加 橫被 并檜皮色表袴衣 尤大長 同色表裏 大袖 飽色表袴 大夫 同色袍 右大并

為上

達那及上人

坐 餐 北 前

撰津

紅深大口七腰中 并文 畏排鞋襪 扇小 行事 惟仕

守為美胡片所備也其西舍東廂侍也 雖

補設人不著隨不立机儲餐苑人所餐大和守

補平而備也苑人大吏雜役志慈之分法服之

通 衡胡片所備清紙文予書之次束帶系上

春系大夫齊信 中玄校大夫後 予 兵部卿

右掌中抄 兼源宰相 定 內苑以云信尤大吏長

亦胡片 兼 裹麻人服 食了 兼 堂 前 庭 脫 山 七

外册僧使海寺念佛寺就经傍亦御诵经云百

端行事成順今日御誦物南及北廂欄下之中取積之一品寶子内親王皇子女御各二百端及左廂

春多九府四方平似布百端大吏中吏控大吏手兵部心右宰相中

大虎心正光源宰相亦各百端九系大吏右中弁重

手相長大和与補尹莫仍介恭通为堂皇子判宸

式部大丞与陪成順取火舍七倍拂时

律儀乃成順告自蝸舍人未之由而出回之伊豫目

宗恩固元友亮友光申云吾弟仇新独殿上小舍人凡部季永

来召之岳禄法如何惟弘朝臣而乞申也同之伴遣以足

给给小舍人信流布五端给仕人又差友光令持書状

送控九中弁通许实领系入之乃与后仍泛平共

可用念之由院奉了白地强出与多实经早以

系入由女房亦云云亮全朝臣申如例可给足给之由院亦

岳弟仇不文承引以二足给之乞之卷之内不知物

由之事也后少内亮以信云補以时后小舍人来春多大吏以二足给之乃又系院一

此夜福给及中纳言家纳言供奉新幸之乃送系中吏

控大吏右宰相中纳言相公内亮以为作御共相待及

纳言系入夜及深更人之難堪终日管役之人心神

不稳与为人以日裁退出御宅整理休息之乃竊思

存蓄思之志如此之时以奉仕多違可為此之報酬之

诚仍相扶款重系之乃多御車过自蓬门即追返

系候尤事御中物亦系之退出御院日忘作院不

地行今日致告日亲诣申承小童元服事

今朔龙府以二条第被奉院一云为使在中御

有清书之昭承相命曰今朔未亲内之亦可亲云

院而相待清经菅亦将忘辰终系入于时相已退出

给

今日主上入清内裏自去六月十三日曾清
九大臣東三条第也经二条路自

大急东路入待贤建礼承的木门之幸以若后

龙大臣书清前被定苑人以德及助与借优平

勳由判官平雅康为苑人雅康书云
及上龙患门控优

为美朔良龙兵出优实钟右近少将钟亲亦昇及叙龙近

中将教通正三位右近中将教宗延三位皇龙大
臣皇教位若系

保昌没位下家右大臣奉以此事云云

又召龙大臣榻清衣大臣就清马十足又给大臣禄有

差云云

十二日癸丑实经敬上之事以书状奉谢龙府

榻报命云今乃院作可系舍志岂时系入意谢

申爰由命云及上事为不如何无用意二条及

杖一云之事人云不必可然之出然而先院清时厚

彼清新而修之家已有其数云未依家给极不

便之事也仍不奉也此次被身难事又曰清给良

必可榻恪勤之志爵志能降可然人之被申一度

许款且给可然家司亦中恪勤志且可给就志又

神對物亦事能可許之此法語及昨日事因余曰
昨系內傳陣乃蒙召系上沛前定申苑人及上人
亦退下之及有召系上作之及日亦依例可賞
然而因祥鯉切勅命重事三位中保昌亦加陪又
尤東門啓室象隆子女之叙位也位上并乳母子及
系幸門叙位五位下而之申可叙作右大長由躬自奉
以無便之故也而退下亦叙下之右大長由系在
亦曰新帝最初叙位上福依有事憚而不兼
仍可然但下福系上沛前奉以又可無便宜叙之
仍以每奉勅向彼下作右大長次召位以沛前
及中納言依神膳揚云以以下饌就沛盃之引也

物十足又殊狀螺鈿野叙一腰書法六卷納言沈蓮

合一合道風書三卷 以幸之乃亦東三条每沛及開於

內裏若平奉仕沛及開有黃牛二以用新宅之

儀之若宜陽及亦若陣座依若日之奏文書亦

系一之沛方今日今中文也侍啓日來安內退出

十三日甲寅亥犬被免致上之由小舍人良惠若若所

足給仕人信濃布五端

十四日乙卯二系以上無水仍向信新朝長也系宅法
之乃繼及屬調方備素傳尤府命云只今可系院
而系院先是中系柱大吏被作承相命云沛即位
雜事法亦可見

十六日丁巳檢衣中衣束云昨被定大嘗會事也
坂田那丹波出天田郡右大納左忠門將左之束
為檢校

今日親奠無宴座云上下依院清冊九日自不被

仍

除服

十九日庚申戌刻許旨使有忠束云外記徒如
奉右大納作脫素服可束内依為裏日只今申家

由不束

廿一日壬戌泊鴨院詣口系能言清淨

旨使束若仍後日可改初若吉服可束志

廿三日甲子亥大元服也鷄鳴鴨院後行作文學

之依清粥朝之饑尔女房進新作如忠

卯刻白河系除素服

恙百濟忠初語出自院清苑
大膳屬忠節出納時政亦知陰陽

助實光朝長板次向二系件家左丞相彼奉

一系依丞相去夕命依以吉日加實檢惟通朝長不束

遂只与知家事文岑檢一即束一系院申案内

亦取相平時若大和与景存朝長束而之理小童

雙之之若備後与政職朝長被物

蕨芳深綾掛一
茜深袴一具

系大内此章裝束一襲也家而調也青色織掛袍

蕨芳落物下襲

加黑半

淳文表袴若深單合袖

大口小深色亦皆家功也也鴨院之裁縫乞依不知

寸法暗雜裁縫也下案系内之乃不若鈍色若蕨芳

下襲是依古使之日也。入陽的門之日。彈正尹納之。
相逢見其裝束。青朽系。下襲不縫。拘緝地平。依
羅冠。系云華山院親王。連依元服。有召仍。然出。美
後裝。可語云々。系内。花^化門。相逢。源中納之。美。純。免
之。元。大。臣。之。日。依。吉。事。可。被。系。之。仍。忌。不。無。出。也。
豫。不。少。業。内。不。美。後。裝。之。春。系。大。吏。美。青。朽。系。
青。純。袴。釵。法。不。縫。相。美。有。文。冠。右。大。臣。被。美。後。
裝。此。乃。元。大。臣。依。被。免。牛。車。并。象。奏。法。宣。行。之。
初。命。可。被。系。之。由。之。系。殿。上。告。願。并。之。荒。人。朔。光。
給。小。童。曰。伴。童。志。六。月。十。一。日。為。若。曾。以。名。為。令。
狀。内。并。系。之。之。即。日。付。曾。内。今。月。十。一。日。付。之。理。

須系初不付札符初系付之也。此乃元大長經階下
到弓場令差人以道方朔后奏委由以并云小
童梁將宣与未系之若被下之。
也一取觸申大吏
納言々々矣以并傳奏之元大長奉宣与竹也。大長被奏委
由文是被系上瀆之。退下。此。個。露。着。命。云。尚。約。并
宣耀。及。為。女。御。由。宣。与。下。也。依。尚。約。在。此。中。自。不。可
承。以。又。今。日。由。省。所。初。可。見。文。書。之。改。并。申。大。長。云
及。大。納。言。息。男。叙。從。五。位。上。名。兼。經。今。日。由。上。東。門。第
可。加。元。服。大。長。為。子。仍。叙。此。階。女。御。宣。与。右。大。長。奉
之。氏。云。以。大。吏。由。弓。場。及。奏。委。由。大。長。不。經。階。下。
左右春
春委矣元大長奉
之。氏。云。以。大。吏。由。弓。場。及。奏。委。由。大。長。不。經。階。下。
左右春
春委矣元大長奉
之。氏。云。以。大。吏。由。弓。場。及。奏。委。由。大。長。不。經。階。下。
左右春
春委矣元大長奉

右中門等九條等
北面西上立書弓場及内

五位以上入白月華門

元馬以相尹内荒
从云信民部大輔

為仁尤近少府忠經少納言信龍去弗伏實經到同及初南改年傳奏之此後尤大臣矣

清不遇下宿下官与尤吾來清傳系春交交在忠
傳尤寧和中均先系

下官申葉内书承相均系小臺书东交令預日給
退出小舍人秋成持清冠未向先日未及并也使右馬

册執職胡片傳右束門傳申尤府于时出給清笏并

巡方常亦登时持束 亥刻小臺加首服加冠皇太
后交大吏理髮均從資平胡片口位三款之後若大和

与胡片率為盛則光孝標陸光貞允亦胡片經皇子
度西次弟取因冠志理髮料各一枚并冠入柳櫛

申书結刀子紙三枚入午巾汗坏入日言玉冠志座前

以因座後之立容座西次少納言守陸胡片甲裝持

与保仁胡片亦又度西身胡先之小臺若座即之均

從理髮約從後車之撤雜具文鋪与志座之西頭

屏凡下東西鋪緋綢端疊上鋪錦端地及上絕茵

即令改職胡片羞饌作奉直胡片而之能奉也下但必然而

言杯十二又有赤發又理髮前之信通胡片調之大吏口人昇机

二前立啟上人座上以中納言若座此乃冠志自經政

事裝更若位暇到階前再為同大夫即之系内并

东交美陸光以道允禮亦大吏為女人後少书暇陣下

小字表清余勸益书与志若但馬与胡片類先批

酌与志操平取之叙并书若尤馬以相尹控尤中并

經通 執事 取經 髮綠 其志者 女裝一襲 加織物三重 袖紅綾袖

一重 檀螺鈿長釵一腰 納黃待行 書法二卷 一卷道凡年法真草 一卷唐千字文書法

以青羅為表紙 唐經級紫檀油納沉木螺鈿莒

以黃朽系落物畏之付女郎花枝 以銀作花枝也

尤宰相中為尤去來等 隨身各二人密之給足給

又身娼迎來官人十人先日名溥竹尤近府生

武士廻作事之人教之及又密之給足給外來志

右迎府生所人部仲信并尤身淨院所府生一人來

加同給之

啟上人尤馬以相尹控尤中身經通前他馬与尤光

春之控尤道雅后仍流資平 已上 口和 源少納言守隆甲斐

控与保仁亦來其登饌啟上之内為尤竹田利成亦

伯之依大吏在造酒佐大原辰信侍而餐内是属勝清進

為者雜色新餐并前車制半臺亦新屯食各具女房

衛室少前相分东西屯食七具

此日華山院女親王加冠右大將為首志以女裝釵

為送物控右中身中督大輔周賴朝長為理髮祿各凌

御一重袴一具及中納之彈正尹被詣向之

又及大納言息男并尤身允服右大將又為首志 一日之中力 每度首志

法人所 尤中身胡經朝長為理髮又理髮仍美朝長亦息 傾身之

男曰此夜加允服之

廿四日乙丑若若宿裝系鴨院即將良經系尤大啟

比至门外被系院之由仍不下車文系院清宿而之
申受贺返状即下赐清帝亦系口系至所立陣
外只令良经系管院由后清帝给禄落物亦次泊
口系大纳言殿指出少纳之纪身忠令申味由不步
返事還返送良经书鸭院内宅

廿五日丙寅自口系之差少進三善孝经被作之去夜
系入由之朔夕食依甚苦申之人不在清帝前極不便也
也第令申夜前为令申良经之受陪系陣边依
装束不個自陣外密之而强为已今福此作甚極所
味申也

裏書
建礼门院行幸記

寬弘八年八月廿七日戊辰此日 天皇幸建礼门發
遣使志吉来十月十六日可而位由书伊勢大神氣先例
修理八省院之付幸此门之今人下業而信以不
可仍幸彼院之頗諒誤之况死

年刻系内右大臣仍事未一刻尤大臣系入不着
陣在彼系上殿上 去廿三日蒙牛車亦宣与之凌未就
陣在仍不经敷改门即直被系上殿

申刻女官亦昇昇積出綾綺殿经恭礼门系上紫
宸于付法口之陣壁返見之頃之天皇出清紫霞

天慶元四月記云
内侍司之諸
不昇出昇控
仍幸建礼
被穿控之
教尤近次將幸者三二位中仍之外不系右大臣教之
奏此由之乃清興 直持進法口多称非例由年时

右大臣為持右次仍亦东後望南危不起 在地卿

相皆起... 宣仁門內... 龍大長到... 禮門下... 被... 禮... 未... 列... 之... 乃... 以... 與... 寄... 如何... 哉... 禮... 之... 左... 中... 少... 將... 不... 作... 仍... 欲... 被... 奏... 事... 中... 乃... 在... 系... 進... 欽... 大... 長... 亦... 曰... 乃... 有... 如... 統... 之... 事... 暫... 不... 可... 寄... 之... 由... 可... 是... 作... 而... 事... 由... 被... 遲... 奏... 進... 例... 不... 割... 心... 書... 事... 無... 便... 宜... 之... 以... 乃... 清... 與... 不... 到... 清... 階... 下... 時... 刻... 欽... 福... 時... 右... 大... 長... 內... 大... 長... 兼... 龍... 大... 納... 之... 右... 大... 乃... 源... 後... 中... 納... 之... 余... 浮... 正... 尹... 右... 龍... 門... 榜... 左... 宰... 中... 納... 之... 右... 龍... 兵... 來... 榜... 左... 之... 位... 中... 乃... 右... 之... 位... 中... 乃... 列... 立... 庭... 中... 如... 例... 左右大乃依次進立南階東面又宰中乃三位中乃列之及後進副清與如例慈裾亦例也 此... 乃... 左... 右... 將... 監... 系... 上... 昇... 下... 豎... 橫... 如... 例... 清... 與... 奉... 至... 清... 階... 上... 之... 乃... 掃... 部... 元... 平... 補... 鋪... 筵... 一... 投... 書... 階... 上... 箕... 子...

按切所鋪筵是儀道也仍去鋪後可奉清輦欽

退下 階下并還 清輦至其上清與長亦退下跪作

階下駕輦下作階東西臉如例左宰中中乃脫

皆系上作殿上此乃多級允酒人春光系上撤清

輦把退下立階東頭 次乃不可脫靴欽 宰相中將用

清輦欄內侍進以清釵至輦中清前 清涼記云聖畫侍授物人 天宮清與

東面以東 東面以東 內侍以玉帶 釵左右 中將用 桐退下着

皆副清輦... 長亦系上持昇之乃迎來開罔

法以東西相分供奉 如帝左兵來陣也建禮門東

之扉 右兵來不經此門自備的門可出脫去左陣可經 春華門也兵來到大庭陣列

各出內門列立東西榜內 東西扉 之亦出日門列東榜內

即 却經春華門我握在也 後日四系細言日近此陣可通此北列立榜內奇效探者前例於春華門 清輦寄門前 清輦寄門前 掩建

礼门廊左右大均跪作 儀以亦跪于时边侍人褰

握北惟 供奉内侍取御小 如若 入沛大均跪以皆起沛輦昇却

至建礼门外西第一间 右大臣曰门北握此端是沛輦宿也

可作皮而云天慶日記如此源能言云 誌以亦跪東場外握 右大臣为

门上西第一间可作以日若前 著北面座而着南面 左進退以方相失便宜多 雙々天官召舍人二音大会人亦

於南握南称唯 須到場门外 少納言守隆經云以握南

庭系入場内 右大臣曰可經南握而右大臣之上卿八省仍奉之時上

就版跪作 勅曰中長忌部臣七守隆称唯 此乃作

退出經南握々南到东外場门外西面而立召之守

隆未到此變々前律紙檢大副大中長子授章忌部

後取亦出臣万斜經南握南系入就版跪作 九兵衛

八省後少納言跪中長亦不跪若可准被儀致 此乃右舍起座經

今業小安殿壇高此沛在所至壇仍中長跪致 此塔山東若南握座左中長朝經朝長外記史等

相從若座 大門記為改朝長持入 内紀奉宣命此乃天官

召忌部々々称唯系進給沛幣後取去進取之

忌部至進又行々相共就版 内外奉新也仍 次亦召中

長々系進奉勅退出 為先沛 此乃大臣々々召使

王于时正親正紋孝王系入給宣命申長亦到場内

至沛幣亦八足昇々出东外場門中長次々王亦

次々大臣渡此塔座須々左迎存生奏為玉告

召沛輦々由此乃予左之沛輦云今日儀左右兵

制陣志待宗輦出沛建礼門而出自东西便門可

就大庭陣列儀以志列之建礼門内倚清輿退
徑東便門可就帳中而兵衆陣左志出此門右更
徑脇門至清之時右徑脇門入如初儀亦仍便直左
欲徑出路已可失便直徑東脇門可乘入中可也作
於前儀如此可扣准也武衆承諾忽差召使也
作陣矣實經作陣仍密之身務之曉告彼陣也
法以列立慢內此度市上西面也初以上失飲內大長若帳下
示法以日為敬清左而以南可為上仍初列立
之時 次清輿奉進天 皇清
大為法以此乃跪作如先此乃掩建礼飛亦如初
至清清輿旁有階之乃用閣清輿退後法以次身
退于時雨
三刻

今日裝束儀建礼門有二丈五尺許立五丈帳

二字東西妻 有一字奉幣清座水一字清立 下

慢自門東西小舍有一字樹慢 又帳有去數丈西東

亦用樹慢東慢外東去三許丈之十五丈帳

東西為妻他帳 又皆東西妻 為法以座其東又去二許丈之五丈帳

為少納之并以下座法以帳 有去五丈許立五丈帳

為上以給宣命之處建礼門内東西各立慢其西

慢外立七丈帳水二乃清輿宿其有主水司其有清

厨子取可作建礼門有簷亦居外中乃東西相之各發

長疊一枚若殿上人苑人亦座款

廿八日已巳系内作殿上右大乃殿中右東門等先立

在豐之尤多物係入相共系一樂院尤大臣選出
給仍作東京又系一京沛方今日定考也政初之後
未系仍不系同後少係中納言為日上尤掌中系入
右大弁申統系入仍事以懈忘至寔總在朝所
有申文依院沛事之間也云々



[Faint bleed-through text from the reverse side of the page]

