

和
書
一〇九〇
號

山櫻記

和書門類	一〇九〇號	三〇函	八架	冊
------	-------	-----	----	---

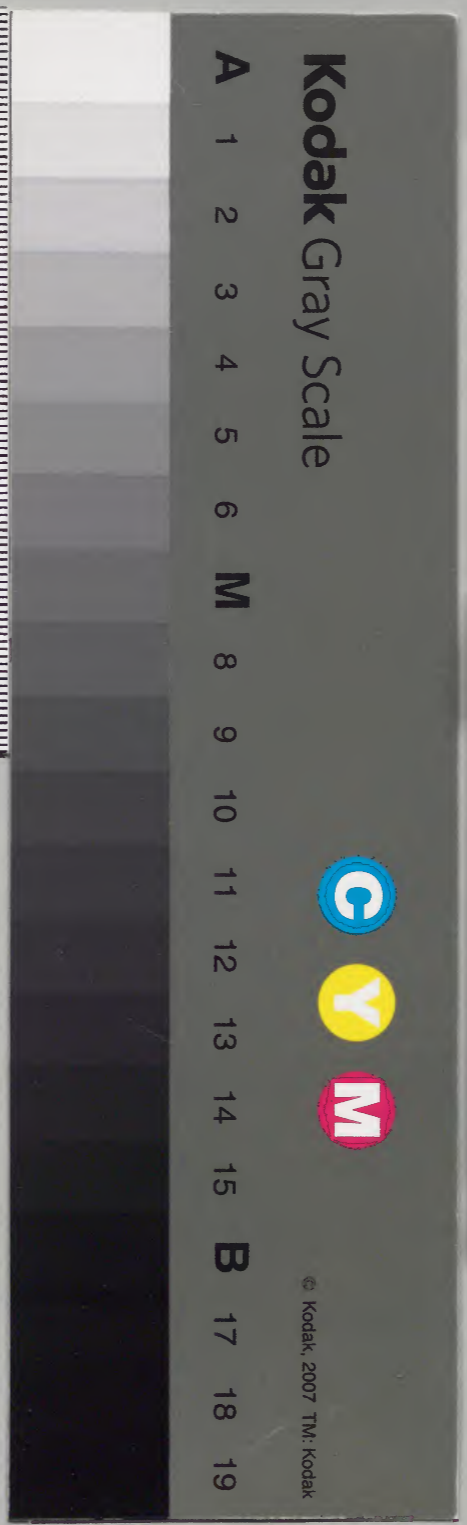
内閣文庫	和書類	一〇九〇號	三〇冊	一函	一六架
------	-----	-------	-----	----	-----

治養四年
十月二十三日

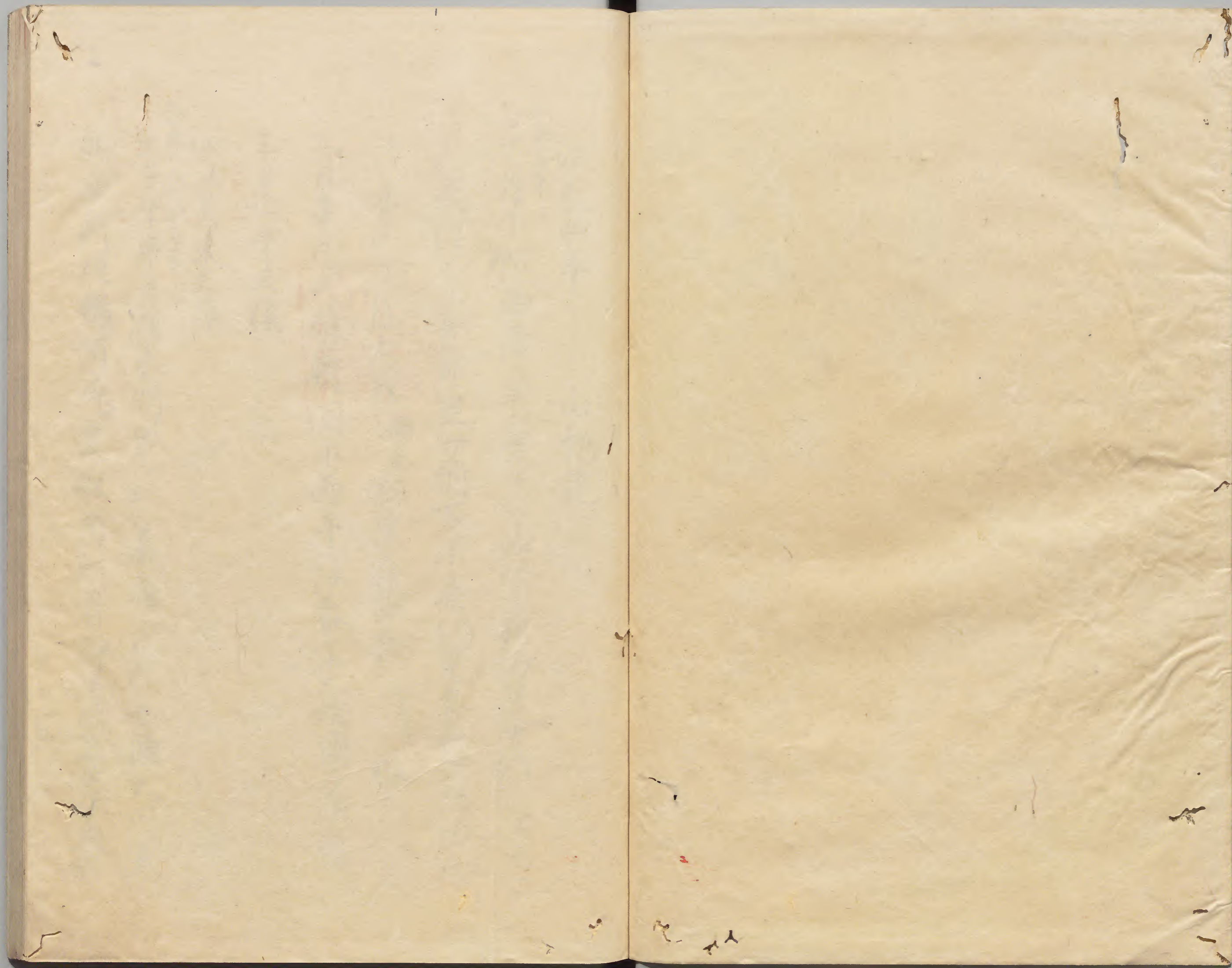
内閣文庫	番號	和 10090 ²
	冊數	29 (23)
	函號	161 81

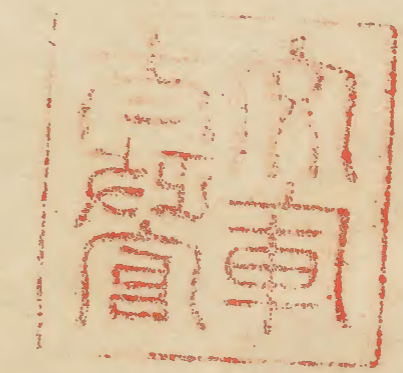
内
三六五八號

廿四



糊などで貼り付けられている部分がめくれない箇所あり



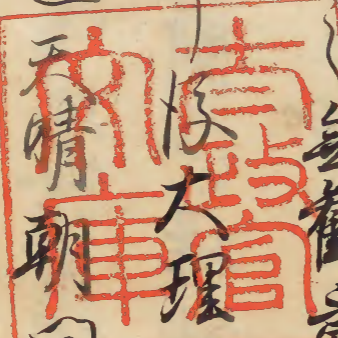


山槐記

丙一六五八號

教
治兼四年
平座事

十月小卯酉降平座之候山院中納言兼雅一



人披行 無勸並納言不系仍見系目六共給弁
立之事 後大理 時忠 右宰相中將 實守 被立入云
二日辛巳 天晴 朝用小兩午候系前大相國及晚歸



三日壬午天陰
四日癸未天陰
五日甲申天陰
未明出旧都系福系於七條大宮天

明辰刻於鴨河尻乘船而刻着神邊渡上邊外松宿

此可

着福系事

六日丁酉陰晴不定午刻出神崎宿着大物乘船於西
宮新院自伊都伎嶋還佛福系了

勸孟饌文刻着福系其後小雨而休今日新院自伊都
伎嶋佛還向也傳字去月廿八日御氣宮後大地震
但不及他國之掃部臣季弘胡臣作佛共台申云家

御慎々由

泰院內事

七日丙戌天晴辰刻向給地令未作宿所今度工十
余人取相具也未刻歸宿所着直衣系新院均兼宗

着束帶乘車後大理於院被示曰賴朝已虜領安房國

頭弁知
行國也

詞者予乞取彼杖枝見駿河國位人五百餘騎發向伊

豆國改賴朝々々黨引籠莒根山八月晦日賴朝亦出

莒根山乘船夜半着安房國九月分予諸郡於与

力車追捕人家奪取綱物此旨具亦河進也頭馬

二延御覽府生依伯國賢藍摺水于着葛袴騎佛馬

喪楯々後系內即退出

流皇愛事

京終刻有流皇愛云出於紀伊國方入福系東小山

其大如大土照渡北斗中餘澤二許丈北斗在東西
流星入山之後其光不消及一時曲折又南山方其光不
消一道殘長五許尺傳字掃尸改李弘胡臣^四年胡臣
但馬か丁親弘死去事
此變若昇可謂天列氣歎希代之變也者

後更前但馬守親弘死去之

泰經有房太胡臣宅強盜入子
今夜前左京大夫泰經胡臣尤か有房胡臣回都宅

羣盜入之

向大理給地事

八日丁亥天晴巳刻向給地見作事未刻大理被後
西町彼人給地也依招了向件而彼亦合造作間事於

^本木屋彼勸酒饌刑部少輔時光尤か兼宗相撰前司
有除侍長時宗亦在此座晚頭宿可

物志九日戌子天晴頭并經房胡臣被來宿可
丁為口裏可丁湯賢(聖哉)言事

夜陰自大理^{時志}許有書狀禪門新造其遂可為皇后^居

寢殿障子畫賢聖如何之由被示進且可申合之由有
余者予卷之件糸亦何事也東三條寢殿只被益山
水代之所之為身^居后之海更被改之雖擬南殿山水障子
可有何難哉但不給可有御斗大入道殿以對屋清涼
殿有補^修仍^修由前兼傳也此無准按左右可有御心者

今吏易唐服業行事
物忘十日已世天晴向給地見作事自去十六日唐服着

輪由泊今日遣侍男令吏易業種

十日庚寅天晴早且向給地見作事未刻歸宿前

着直衣系衫浣次象內之上有出御

抄改初度表延川事
今日可有捕改初度表而當日俄延川

依之上表假任延川事
今日伯可有彼任事而依上表事有掉仍延川而上表

延川須被好々々々々々仍不仍

永範出家事
正三位行宮內口兼式部大輔永範依病出家之年

七十九去八日上辞休々々真如房聖人戒師之

猶京之門居礎事

十二日辛卯天晴早且向給地之門二宇居東廊礎

晚頭歸宿前

佛方違行幸事

十二日壬辰天晴今依佛方違行幸前右大將宗威

家衣陰台使來告留守之由雖答兼之由殿表內依

騎馬可勞不供奉也尤少拘兼宗相伴祀山院中納言

兼雅別當時患麻中納言成範右宰相中納言實守前大

遷御大將軍後四方佛方違事
貳親信新宰相中納言通親供奉少納言惟基奏鈴控大

物亭同有參云卿向佛殿中門南方東上北西列立

件前三間四面寢殿東庇巡當中門廊仍東方蓋也

故云柳北御方違者自舊都放凌大將軍方福原當也

彼用泰親胡臣說也遷御大將軍方及四十一日一

度雖同方令宿他前御可令浮忌御之由不申也是為

先例之而在憲胡臣後日度初度行幸之時申云於同同

大將軍者雖令宿他可使更之有放凌其儀是

備泰親朝臣今案也者仍去夜放回人大納言

新大納言宗家予未也予申云西家之習難交申

泰親胡臣申有例之由先被尋彼例之儀以勘申伏被

同在憲胡臣隨例之有是并言言之被計之者當亞

相被申旨大概又如此云之而在憲泰親在舊都忽難

變之間於今者仕先之儀可之行幸之由被作下之

今日福原宿前上棟也而讓寺之男長房位者未以

其間事

十四日癸巳雨降午後休心早且向給地見作事申

尙歸宿前今日有楊政初度上表予可勅勅使之由

先日願并經房胡臣示送仍申終刻着束常之泰新院

少物兼宗在無及晚泰内中務權大輔經家胡臣自回

都未泰着回名遂不付内侍而其間予着陣苑人李隆

楊政初度上表事

福原宿前上棟事

亮人李隆位事

右内門權佐
親雅男

依可後事也召官人令敷膳宴季隆中内
苑寮請奏作詞 宣旨ノ多クハ 次下吉書於頭并之板

假殿上南門西版立櫃引櫛為中務者攝政家司亦

付着於彼可項之中務權大輔經家胡長奏令昇表

案於省官亦奏入既并四内侍可告御殿東南庭之外

去路副南方可令昇表案者藏人作此旨者下下二人

昇之付内侍可甚違例也輔以下省官亦自殿上口

過退歸之理髮及取表函 如花是 持系其臺盤前付内侍案

并覆返給者以并系其臺盤前方賜表持系新流付女

房奏因之而歸系於御殿西弘庇處取出表於殿上

西黃子召女内訖賜表内訖於版陣寫留之 實者兼内
尋省官

再寫取 返上頭并取之入表函以壇紙二枚作重累之

下方不行通
採牙象須 不加花是置畫御座御硯莖上掌蛇在炷

爐從以燈其臺可供御座九右欵以并出殿上召吊 兼假
殿上

端座吊系進作畫御座弘庇 御座西間御殿南西儀也
寬弘祖文九相府殿令勒

使給○作黃子給之是大炊殿儀也弘庇欵御畫

御座之時奏者假弘庇御座 供弘庇之時公卿假黃子

者例也仍今度 頭并取表函授予之採笏賜出殿

上跪置表函於其臺盤上 中臺盤以長
臺盤上縁 板笏於人置笏取

表函賜之你可賜陣官人之由

寬弘九相府殿于時為
九堵門管令持隨身給

予去年薛右衛門侍仍在隨身可被召儲陣
官人之由內之兼示願弁也保安度如此

予起座系

殿下官人相授予乘車之時取表函入車於殿下門

表函又賜官人進之之立西廊砌邊官人在傍權右中并

光雅胡臣正坊改踐相逢相無小捐之雅胡臣還拜申

事由平宰相教威下達予乍立拵笏取表函相又乍

立拵笏相跪授表函於相云予乍跪授笏立相云還拜

相公作法有題乍立不可又見其氣色乍立可取笏之
由被存歎見予欲跪之氣色相跪同雖屈身受取笏可

跪以光雅胡臣示氣色予昇西廊南黃子西端東行者

寢殿南廂座

中央東間邊副中簾南北妻敷高簾一估一
授其上敷龍鬚其上敷東京首為勅使座

中央西間邊南北妻敷高簾估一投為主人座中失一間
庇東柱內供掌能凡放出南庇三之間東北西三方懸

中簾乘之南庇御簾撤之不立屏風不敷弘道又不立
倚子予昇長押自座前○可着但正不着首

新大納言宗家代主人着座拵笏取祿

大御一重
取福重二領也

經黃子着予座前授之

有示事其詞上同被畏申之間
領主人若為家嫡之人取祿

時勅使可動座歎存
此儀予不避座

予左手提祿降西廊南黃子南方

此可無階寢殿同無階
然而隨便宜降此可也 頗進出砌外向良再拜西行着

皆少拵授之又授祿於少拵少拵賜雜色破宿可但覺

治例以歸系內裏也然而依窮屋內觸子細切以弁

不歸亦又上表同可假座之由雖有按政命申勅勅使
之由不參寬治在相府殿令假上表座給又令勅勅使
給彼者仰子息也至親之故乞可隨時面由可存也
於殿下可有吉書之又可被參內之被用唐草被著
直衣亦敷八人隨身布衣冠侍候家後右各坊伏感定
扈從之表草文章博士敷周胡臣清書右兼權伏親
雅後同吉書官方右少并兼忠藏人方額并經房胡臣
政可權右少并^中光雅朝臣於直直吉書^候作于上表人
源大納言定房新大納言宗家平宰相^被處之

五節^定

今有^{五節}定直座儀也額并經房胡臣書定文之

自中室被作清書事也

十九日申午天晴早且自仁和寺淨室有淨使觀音

院灌頂式師卿^{隆孝}被造進清書哉又法則集字之

可秘故教長入道清書之而未洞卷入滅彼外題同

書進哉之由也此淨使自舊都被獻新院使彼作也

賦^子子^子既年中^中事

十六日^未天晴今夕藏人額在中并經房胡臣藏

人九少并行隆藏人九坊門權伏光長臨陽助海憲胡

臣掃部院季弘胡臣大外記師尚大史隆職系陣內

之於陣座^注過^注出年中云事定日次分配奉以職之是

兆光緑兩都之間多事一解急仍有此子之既并奉切
幸十五九廿并五藏人仇七藏人宮内權執親經七
之今日大外託頼業不奉仇多治之

十七日丙午申天晴早且九境門權仇之長未宿可着
葛淺黃水于葛袴已刻向給地未刻改宿今朔苑
人九廿并行隆直系未予給地見作事之

今日改勘新年穀奉幣日時改直宣命苑今信門控
仇光長而奉以也此奉幣四ヶ度延引十月例希代子
也申刻着束帶先奉新院於中宮御方福女房或婿枝

參内着陣 奧藏人仇未作日時可勘申之由予着端座
召九廿并行隆奉幣奉行 作之即持未予枝賀首前并
退作外託託可持參之由而外託不作仍令史進之付

并内覽奏同并自陣腋改未覽日時二通
勘高官御紫束八播御叙代籠食損調改日時奉
伴勢高官御衣束胤喰損調改被獻之未廿八日奉幣

次被割副也予同日可被載辭別哉卷云於性異條先
日延引之時被載了調進之由若不可被載只書目六
可被割進之由隆職宿祢不申也者今一通播御叙
袋同胤喰損未廿八日之被調始未月一日之被奉日時

也此兩事一兼不作予只令勘之持來奉幣日時內覽
之次同欲內覽仍可覽也者予校見之頃頃言也然
而有事煩密之返授并云加入奉幣日時言之由示
事辭狼藉允次召內訖廿內訖成行未俟宣奉幣時
未草不書入辭別改秋時狀七內訖申云大內訖依
可勞復宥可密之申云先日延門度宣奉清書廿內
訖成棟持旧都之此宣旨辭別之改直只改以節而許
一然者可摺改其所許之由內訖作也成棟許今日
清書內覽定令申信允如清書存此後也事雖不白

未代遠都云事一可通便宣奉也項之并抄本日時亦
而結一通略之并之又結一通而予召史返賜言次
內訖持未宣令草云抄改所清書兼了者予就
所令藏人供奉因復返給宣令於內訖退出奉幣教在
奉尤大將實定於旧都神祇官可被行云尤并明日

又可向旧都云

被始長日法苑經師孫經子

十八日丁酉天晴京刻大雨大風而休公今日被始行
長日法華佛讀經苑人尤清門權仇光長苑人尤兵
刑尉時房未奉引之中代言相具少均被泰向吏燭之

及改宿可被談云日時僧作若光長今朝示道日於藏人

可定作若取加日時光長今朝示道日於藏人

作若可下上卿者光長今朝示道日於藏人

迴清司依極着端座權右中并光長胡臣

我作鐘於光長今朝示日作出納尚書打鐘於居九中

約泰通胡臣尤妙約兼宗昇次找新宰相中約通親此

入之職事催上二人也着座僧昇僧綱六人凡僧三口已上九口依

敷泰上之此事猶不可然欽殿上立節外可昇出居

座前欽件可無相可接咨脫惣在廳經錄引納信日保元前大相必殿為上卿泰

行事由前見也者然而七日威儀師打磬石堂童子解

衆僧并經可皆着束帶由次官宗賴着座唄堂童子賦花散花了收花

侍候家後光長今朝示道日於藏人

光長作御願題今朝示日可奉讀經回云卿退次出居退

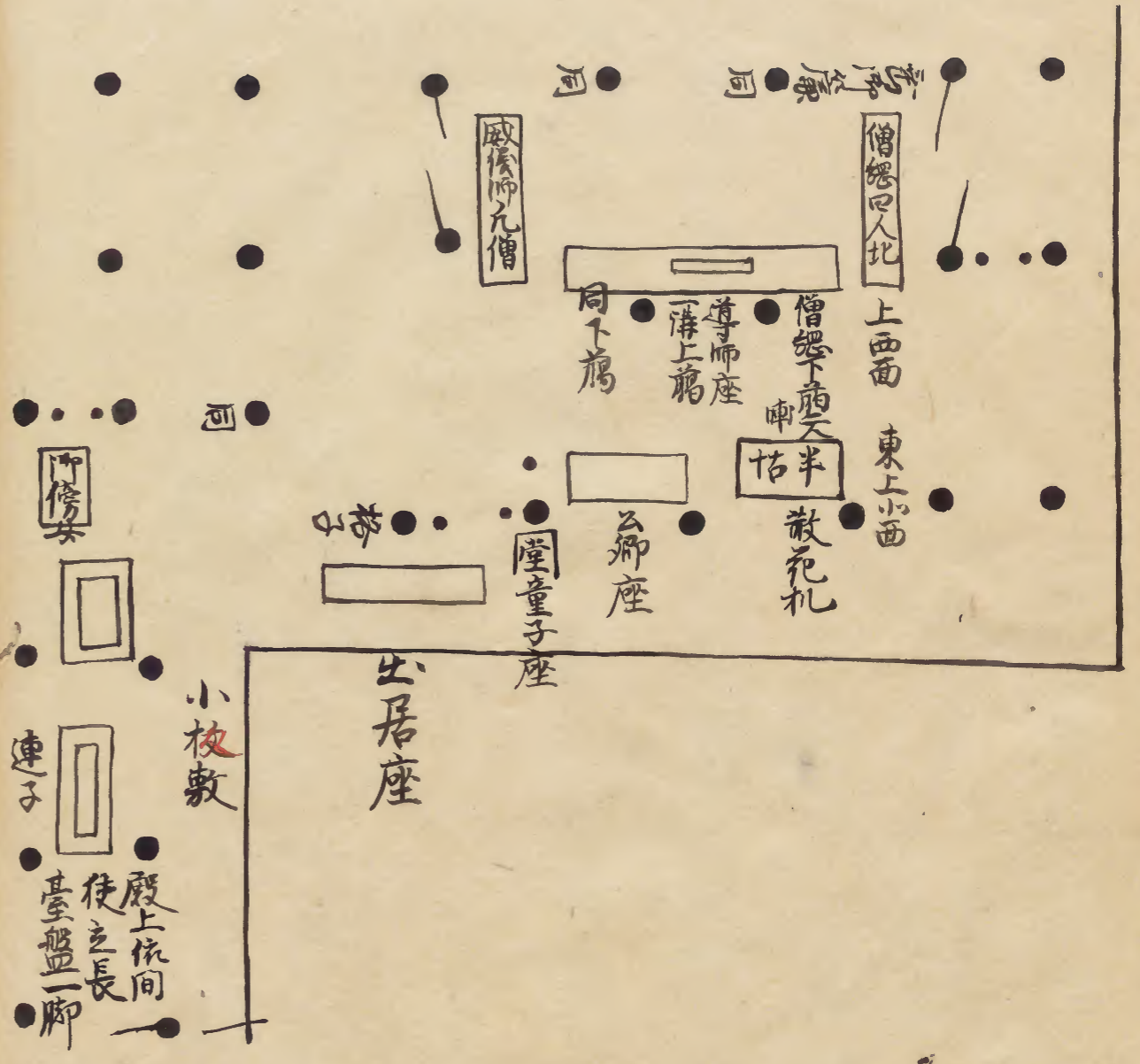
今朝光長三先僧可退下而納之案依昨日光長來示

不斷先云卿退了者此事不可為

合今日事今朝作次才令見也三今日於御殿可被

也才二三日在上卿出居堂童子才四日以極可出陣

外可先之可之



予案之僧總下薦形以西可為上凡以佛前可為上
 又威儀師可著南端矣

今朝向給地見作事一及晚改宿可
 十九日戊戌

天陰終日風

廿日己亥

陰晴不定味之雨早且向給地見作事為人尤
 行隆為人尤法門權位先長安房守定長亦未雜
 後各及晚改宿可

廿一日庚子

天晴早且向秋造宿前大理

被唐綾茶 深直高

相具侍候時宗被

渡藏人左衛門權佐光長

葛橙水 白葛橙

右衛門權佐親雅

安房守定長

緋水 葛橙

相模守有隆

藍摺水 于葛橙

又大理有勸

誘喚以分敬

福原宿前被授了

今在此新造宿前有被授事自舊部依當將軍方

儀于此地拾井戸次席長房仍皮男今在可渡也着

水干袴之權漏刻轉士季親着束帶勒及用与祿

大褂一重

去十四日攝政上表之時予 為勅使可賜之祿也

今予付之先是季

親打射於帳中無黃牛水火亦

廿二日辛巳

廿三日壬寅

攝政才二度上表事

天晴早且向新造宿前今日攝政才二度表也未刻

着束帶系新院師大納言

隆季 別當 時忠

堀川宰相

賴定新宰相中将通親

左京大夫

修範

系入項之權右

中弁光雅胡后送使云御表定一者仍大理相共

叅攝政殿堀川宰相又被叅入攝政直氣被出客宇

大理予着座兼作便宜所也堀川宰相在座而依座徒退予督着也

光雅胡臣叅進申云表草作候由只氣色許也隨主人自退

由召之文章博士教周胡臣束言持叅表草枝置御前

板敷以文下为主人方讀之退之人取之表枝置座

前召光雅不叙加胡臣字光雅叅進賜不取直物文上方此故殿下言書何直賜下方之度不我

退歸令右衛門權佐親雅清書此間光雅持叅表草

并檀幣八枚也結法帖相具以置法書折交加筆持

叅主人表加着署人光雅九筆折交退次主人被

署表召光雅之台使右近中将隆房胡臣叅進

梓笏賜表以菅三方为右方持之若可为九元叅内之人入給大理予

退出無見下表之像堀川宰相程程假勅答使録

可傳抄之人之不見此事中使定例中勅之而九

中物叅通胡臣降作于此都依遠忌不叅九中物清

通胡臣在山路庄自福原去二許里日未尋逢今日降被催

當日申展食之由仍尤加物通資胡臣可勅之件

人新院御服茶庄之乃亦亦同服茶之物而今

日依可叅内今朝許心之勅答上卿師大納

言隆季草大内訖業實也師之勅卷不可奏依幼
之也古宣命而奏也只可内覽也内覽之時令人著
束帶為定事之三日藏人方奉苑人尤坊門權仇
光長不奉行也

廿四日庚卯

出福原向旧都

天晴小風烈今晚出福原向舊都賀天明午刻着心尻
戌刻着柱下宿舟中老卧寒浪底難堪忍心也

廿五日甲辰

着旧都

天晴曉天出柱下申刻着草津日未入歸三条

廿七日丙午

大理女堂尼上被渡

天陰時々雨大理時患母堂尼上被渡難着饌忌火
不被食唯着菓子奉菩提樹念珠累白今日大業五内見

後中源大納言定房如殿上人置袈裟正西新大納言宗家

持着座之有御幸之時置正西也新大納言可為奇

祈年穀奉幣

今日被發祈年穀奉幣自舊都神祇官被發志上心

尤大将實定并右少兼忠八播使藤中納言成範賀

茂右京大夫基家松尾一条三位實清平野法位守

三位雅長此奉幣自去八月四日度延川志為奇

今度被勘改日時直宣今年平福尔去十七日奉行也
十月新年改代事上教与但有例云々

廿八日丁未

大業會結願事

天晴今日大業會結願也仍未對表法勝寺朝座間

也源大納言定房一人被作座予暫入西戶於長床子

前座不解劔例也頭弁進西南壇上北取上卿遠被

目可步鐘之由也衆僧刻昇講給賜布施講師

新改弁丸々長床子備總以下右馬權頭基輔朝臣

堂童子集人正清定内苑助倫之凡講師退出以有行香

惣在廳經緣居正西广外尚書官人又過間居此後

源大納言平右京大夫基家頭弁右馬權頭大

外訖師尚堂童子二人列居願亦自行香札下至于

户内列立次才傳備攝授尚書官人之傳惣在广之傳

云卿也相刻立正西東間以東尚書官之火舍次西

行之香列正西面西間以西次如初列居西返攝各復

座退出于時申刻法勝寺中師大納言隆孝奉行也

而作新都仍依此會事

依東山亂散心云々許被作源大納言依東國逆乱事被立舞子願弁心欲被

行定考之時新大納言宗家於福原清殿下処不被停之
俾心可宜去而定考延川下今不被行依蒙此処大納言
被行田宗寺寂勝會之時被心未了此旨申源大納言之
交有沙汰已被心寂勝會未了可隨彼儀死者仍止之
將門乱時正月薨會心未了
追討使敗之由風中事
願弁曰賴朝黨進出駿河國富士河邊合戰追討使
官軍敗向伊勢國之由風同共

廿九日戊申

雷鳴雹降

朝間晴午尅天陰雷鳴風烈雹降其勢如積地不消頃
休心後心院河船未漂傳多溺死者之午尅向東山堂
行弥勒講願系亦大和國花山院夜陰歸三条

十一月大建戊子

一日巳酉

禎喜僧心洗願子

天晴大僧心禎喜使阿闍梨覺親被誅高野塔額得達
金對院之達字常途作脱而有興趣用此字之
梅宮系上
梅宮系上卿右衛門督實宗弁右少兼忠之
二日庚戌

天晴真如房聖人車

高松后入滅

故高松中納言實衡後家尼上入滅之年六十七教月

痢病遂起去予外戚姨母也法中覺成竟年來

有養母儀然而不被遭喪自御室有御劄以來廿九日

為觀音院灌頂大河園梨

三日辛亥

泰御室

天晴午刻泰仁和寺御室有御對面及晚退出

高松尼上葬送

今取高木去尼上葬送之一郭内隔竹出葬并

件可法性寺也故法性寺殿西御堂南方對也

四日壬子

東國進討使可退申之事

朝間晴午後陰夜陰尤甚將時實胡言示曰去朔日

自駿河忠清十道前右大納言宗威許云賴朝黨教万騎

也十一個國已同忠官共統千騎也不可敵對暫去

駿河國欲着遠江國討可然人指可被下向也又以下

景清被任信濃守可為進討使死者駿河目代為賴

子被伐一或四月代一人存命但此事進討使

雖威胡言一切無音只忠清許申

五日癸巳

天晴

六日甲寅

斗額送大僧云許

天晴去一日大僧正所被誅高野塔額院得達金剛

送彼壇下一又守一紙同送所才子宮可寫送之

由被作也

追討使函

或有追討使右少拍維威胡今又舊都六波羅

九月十八日着駿河國同十九日賴朝堂營于不志河

送使不知其狀維威胡同不為於忠景之日兵法不

軒使者然而此條私合我一事也今為追討使可

及返卷哉先同彼方子細可軒新者維威胡後此言令

痛回使者云軍兵有數万敢不可為敵射者同此後軒

首一或雖此事之官兵總千余騎更不可及合我兼

又諸國兵仕内心皆有賴朝官兵分恐異心暫運苗

有欲圍塞後陣之忠景亦因此事之欲戰之心之同

宿傍池島數万俄飛去其羽音成雷官兵皆數軍兵

寄來夜中引退上下競走自燒宿座中持雜

具亦忠度知度不知此子之追退之忠景向伊勢國京

師維威胡兵入京着近別野路之時有五六十騎之

此事或感惠之兵法引退隨事無難之故也或又謗之
近日門戶之虛言甚多此事少實之然而固巷
說隨因及粗注後日願并經房示送曰東國進討事
平中納言賴威平宰相教威可下向由隨有沙汰先伊
勢守清鑑定安自海道可下向又鎮西武吉舟可
老之薩摩守忠度胡長泰川守知度前守貞後大
久尉忠總苗氣河國右少將維盛胡長在近江國之
由前因也新都有歛息守又今日六日也權右中并光
雅胡長廣撰為詔表濃源氏未可下向由昨日音

敘作下下万人奇敬之同被改筆博士廣房音今日六日

又被改史生悠夕又併心之

山徒所奉下還所田都之由事

或山僧才曰衆徒強感者起新可令還所舊都之由

有重之案不可言座主於假治井行調伏法依東國也
衆徒嘲之一山不同心之彼日願并經房胡長示送
申今日被作昇殿人之右大弁重方胡長侍從實保
侍從隆保被昇同播守隆清亦也之

七日之卯

天晴入夜雨

八日丙辰

李師讀經不才獻佛室事

雨下李師讀經不才獻仁和寺佛室自去年依有作
不假也殊被感作

九日丁巳

天晴向東山見作事晚頭收畢

永範第事

今夜子時許正三位行宮內卿武部左輔藤原朝臣永範

薨年七十五^九終正念之去月十日出家教日卧病大

小便不通^三為三代^{法皇二条院}帝者師文道滅亡已

有此時

坂東亂事

關東軍至下尾張養濃同其心之

十日戊午

陸輕服同送五節舞非必來也而之事

天晴送五節舞非必來於三河沙汰人許也日九^實定

道前伴賀守雅兼宅寅日同播降清送師^{陸李四条}

大宮亭辰時但馬守經正朔自送山城及憲良宅使向食

清實也大將因播納打畏但馬納假畏兩國各依嚴親

命也抑弔去二日輕服事出才仍觸其由大將返卷云

号花山院納言^{兼雅}訪可卷志隨又皮大納言依近作有其

命仍作其旨也使者不号他人直送之系尤有必然而隨

本町余非予自由

十一日己未

天晴

十二日庚申

天晴

十三日辛酉

天陰既夕時小雨可有還御舊都之由同巷絕方宣定

訛言歎

十四日壬戌

雨下

十五日癸亥

出旧都系福系子

天陰風烈未明出門亦六条大官天曙辰刻出草津

乘船去媽子存着河陽馬首依風前返屋也依寒氣

家子宿小屋

十六日甲子

着福系宿町事

陰晴不定風烈出河陽亦神倚渡乘輿出松原如未東

其間路甚狹善道申刻着福系宿町去媽子存向花

山納言宿町被着酒饌及陰更子草

十七日乙巳

天晴未冠入事泰內江泰新院晚頭退出藏入宮內權少輔

親經示送曰今夜務政乞出帳臺給所共人不泰可

令泰入乞申障不泰此事甚然由不泰童師覽

人今夜扈從劍別樣事欵今夜但馬經舞舞非非泰泰

後因別當時忠右宰相中初實守新宰相中初實守

扈從之依無人被催去中初若申云相親務政人

可扈從事然而依作可泰入但被召舞師覽之泰

者勅賦

十八日丙寅

天晴測醉也仍少將兼宗未刻泰內出紅打着此志薄樣

小舍人童二人梅紅梅也萌黃衣白生單衣隨身柳欵冬衣

青單衣皆用貫布牛童赤色黃衣白惟今日如例

不憚東回乱逆死

今夜子尅法下權大僧都東寺三長者入滅日未不食入滅日未不食

十九日丁卯

童師覽童師覽天晴今日童師覽之後因師殿無便宜仍南殿母屋懸心

佛簾以南廂擬既庇予案為此儀者許師殿何

放出哉四条殿近刺殿之味只於黃子有御覽允又陣
床及及軒廊渡長檣為座上路中宮殿上南殿西黃
子允有便宜何強搆去檣哉尤大物實定別當時忠
右宰相中物實守輕服新宰相中物通親依呂作御前藤大
納言實國目備兩可童有御覽之不被憚東國乱歎
新堂云於舊都御神祇官不彼行也其間子先日被問
人之今夕花山納言被未入予宿前丹波前司行雅
侍長兼經有共羞酒饌及半漏被酒
廿日戊辰

幕會事

天晴交姓系新院少物在車後物改被系依仰被系
御前系系內福系新造皇居也良久被始行節會有出御內并
尤大物實定外并三条大納言實房藤大納言實國
新大納言宗家花山院中納言兼雅予右兵部兼實宗通
右宰相中物實宗三位中物賴實藤宰相定能新宰相中物
通親看座後即訪五幕下內并一人苗作小忌未系水
會且被行也去未於旧都被行新嘗會曉晴以被可
馳系也予不後御前座退出明曉可御舊都之故也
還御旧都日次予
頭并云還御舊都日次今日被定作未廿三日御出

門可幸^上御門大納言亭^{福原新}廿四日可着御内^同
人山庄寺江亭廿五日可着御木津殿廿六日可有
行幸同新五条其^一者新院御八条殿御^下

廿一日己巳

^{改日}天晴曉天出福原宿可^同居過天晴午刻着河度
乘船表燭至于江口上五六町宿船

廿二日庚午

^{着日}天陰曉天月出^一存出船^一院邊小雨申終冠着草津
乘車表燭^一及改三条去廿日近江國已同心東國死

彈守景家席未五六騎向伊勢國^一内近江國人亦
射斂^一斬三人首懸勢多水浦船皆付東岸^山往未

不通^一

^{依可有}還都^{新院}今日新院有御出門幸^{彈門}奉皇后^家
^雲御^下也^一

廿三日辛未

^{義貞}子^燒位宅^向近^江國^一
朝間雨^下或者云故義貞^一住攝津國豐嶋故親弘
熊也^一伴男昨日燒豐嶋宅^中馳出今朝過此京
向近江^一必見^一未^一在彼國^一故也伊多表武者^一可^一

追々至干山科然而早以入近江一仍空收之
還都寺出門事
傳聞有還都事出福原皇居行幸前大納言邦總心
家件不同福原内也是所出門儀也

廿四日壬申

自福原行幸延引由風中事

天陰自亦大相國被仰老云東國逆乱及近江仍福原
還所事延引今日亦右大納言威可着此京为計江
別之風吹如此京中不安用之為之如何事即尅泰彼

殿苑山院申兼雜事申刻向東山眺几願改三案

着所寺事

自福原行幸寺江邦總心家法皇所座所船新所

法眼々々房々々

新院所車依所惱別當三位

所乳母邦總心依所車法皇所
與之々女也

廿五日癸酉

着所木津殿事

陰晴不定風烈今日出所寺江下着所木津殿之而
依風苗所船亦唐崎之被日新宰相中納通親云本
儀隨着所木津不可下所之

廿六日甲戌

着所旧都事

陰晴不定風烈今日出所木津殿行幸五条東洞院
亭新院所車六波羅賴感心家号地殿
法皇

御幸御輿六波羅入大相國亭号泉殿去六月二日

俄遷御福原亭被弃置平安京依天台衆徒祈申

并東國逆乱俄又有還御也

依地震那智地不動催殿御幸

後同自今日三日能野那智地震臺石不動自

御自上摧破御示法滅相元可也

廿七日乙亥

天晴仁和寺法尔被来入

廿八日丙子

陰晴不定未刻参新院六波羅賴感卿 家号地殿 坊改新大納言前

治部卿光隆堀川宰相賴定新宰相中将通親被参入

次参内五條友参中官御方平中納言賴感被依此間可候

于内裏由被作下仍被依由被示晚願退出

廿九日丁巳

陰晴不定條夕小雨

廿日戊寅

依東國逆乱行仁王會事

朝間晴條夕雨或時下或時止依東國逆乱事被行仁王

會中御門大納言宗家参陣被定申僧名堀川宰相賴定

書之權右中弁光雅朝臣奉行与太政官廳不被行

近年大極殿
無實之故也
檢校皇太后宮大夫朝方堀川相公之兩人參官

廳行之他人不參

今日於新院六波羅池殿西面被議定東國逆亂事為頭尤弁

東國亂事一亦新院議定可經房朝臣奉行昨日有召仍未到着東弁參入人又

漸入尤大臣依兼仁王會之由尤大將實定直衣去月於新院

被議園城寺訖逆事之由同行仁王會尤府知今日被着東弁而右府着直衣之便之由右府被申尤府今日大相無其詞

帥隆季中御門大納言宗家尤大弁長方也此外東弁

應召之人右府被申不勞之由前中納言雅賴

在福原皇太后宮大夫降參入依檢校兼仁王會又

此外三條大納言實房藤中納言成範尤京大夫修範

布雖參入以各退出天台座主明雲參入冰殊召

依江別騷動不審自去夜後復近過之由被示之也

推僧正云顯參入為御使昨日向園城寺者衣歸參

今日又依召參入之及晚陰頭弁仰尤大臣云東國

凶黨逆亂已及近江國有同心之因而又去夜近江

凶徒亦未着大津濱御之此間事何樣可被計行

哉各相議可申者尤大臣目尤大弁又被示頭弁云仰

詞被示尤大臣者頭弁進寄尤弁座下示之尤弁申

彼目或人曰法皇可執政給松殿可被召由

云追討外不可有異議其上又被行法自有收伏之心

九六并出詞定事一之去予及中

次又如法可有祈禱其詞其多然而大概如此而申云

徵音被申之旨因漏之有

被追討使之条理之可也云降可然一而四同

意之何若賴朝黨已發向近江者不廻因刻可被追

討使如風吹東國只各同心不從勅宣然者彼亦餘勢

雖經日故不可憎減於官軍者被召集諸國軍兵之

間亦可加其力勅之不老追討使先老官使可被尋回矣

起之由候之若有申旨偏不肖勅命者其可隨狀之被

計行兵速被責以別者表濃云以下加力可其杖心云

可有思慮事也而祈禱者諸社諸寺云可被行也兼

又諸宗被行大法者也者中門大納言被同而其上而

祈可被行仁王經法既涉門法之由被申帥被申云此間

事可被行之事可有所祈事內之再三申入其外云

可申之事被行法政事云可然事之然而事已大急降

被行善政難達彼亦之因然而可然事一而將云云可

被計行也追討案者武勇之輩左右也此上云在勅案云

大拍被申云先被追討近江云之案不可及異議被四凶徒

不幾歛一而降之者濃云以下定狀云者云大拍被申云略同

在大御被定申養平康和被奉寄一郡古神宮先跡已
存志可有其沙汰者各被申之詞甚詳不覺悟只

注大概頭弁系御所奏同改來作同食之由是也

法成寺仲八講始人之退出今或觸之也平凌兩系法成寺仲八講

始也頂之皇太后宮大夫被系入仁王會只今奉

者又權右中弁光雅朝臣系入行泐八講事也格改

系給予大夫下立榜外格改入廻廊六被昇東西南階

先之見之入廻廊戶自同廊中被昇南階東陽方欽可

尋知事也被着南庇卿食座予大夫中務權大輔經家

朝臣着座攝津守以改朝臣持系否攝政被授予予

起座經實子昇南西東一間跪攝政座押邊賜盃及

座引宰裾之授攝大夫之執經家朝臣着才十二

者五自座上進寄可賜盃也而着才三札仍經實子

也次攝政召光雅令系進跪南實子被回僧會否申

大畧系入之由格改被作鐘光雅退改後戶作之

格改以下着堂中座諸僧起座廻後戶方自東庭引

列系上着系法用說法諦義一有行香格改予大夫

經家朝臣右馬權改基輔朝臣家同職事亦列之也

輪之後不復座退出泰前大相国 苑山院 申兼雜の婦
蓬戸千母子刻

十二月小建

一日巳卯

燒之事

朝間雨午後陰晴不定寅刻燒亡六条坊南東洞院
新進江口山堂首由因未定也
西之陣也 皇后五条南 不月慥而仍泰内醫博士

信康未日伊賀伊勢軍兵寄近江斬柏木入道同見
判官代山本兵衛尉三人首由唯今脚力未者板
斬首事一在實之

二日庚辰

東國山黨事

陰晴不定傳因頼朝信義法範上総甲斐國秀衡

助長可攻之自常陸國隼脚一昨日上洛之

知感之為追討使教向事

今日尤兵衛督知感之為追討使教向近江國至下駁

京中立楯立事

河國次可攻之京中在家豫別當宣立楯或放遣 置

立之

依東國亂教言固

被作教言固之願并經家胡臣示合詞只相計可被作

有東國亂送之因因護奉令可作飲之由示

板中依北常教言固不伴之唯諸坊教言固之此更如何

可依時事也天慶二年十二月十九日孝子日記云下宣
旨教言固諸陣之十丑之要客各是固國使之如記

兵乱中祈奉幣事

依乱中祈奉幣以下十七社奉幣教也

依東國亂奉幣法社事

三條大納言實房为上卿稻荷以下使殿上人

赤院相掌中樂事

赤院相掌中神樂之今月延引自新院被催上座

殿上人...可取拍子之依上皇御子有嚴重儀狀

依中中御門大納言宗家右兵衛督家通奉入

始大威德供

自七夜为女房祈始大威德供清楚園梨修之

三日辛巳

奉供卷白檀半半事

陰晴不定奉供卷白檀千午觀音性阿为道守師

近江方煙見事

未尅近江國方煙見若且是官兵攻凶黨之間放火狀

四日壬午

天晴申刻泰内先泰中宮御方權太史實家直衣復

斬之言談長泰殿三方即矣新院於大納言邦德新宰相

中将通親祖儀晚願泰法成寺依御八講結也夕座

說法間也論義一有行香攝政中御門大納言宗家

平右大将良通藤中納言成範右兵衛督家通堀川

宰相賴定右大臣重方胡后列之返輪不候例時
度平退出之間右武衛被來南底方乍斬言談
退出

西院中座一可也
大理

被送書云法皇上皇可御座一可松殿自備

松殿可破控事

前可令歸給由有河法者或人云此子自昨日許

有汝法亦大納言邦總被先送松殿宣言云

五日美未

陰晴不定安房守定長來

六月甲申

雅賴卿家追捕可

陰晴不定卯始刻許前中納言雅賴卿家

三條南
猪熊東

追捕前大納言威美着左少納時實胡后相副曾士教十

騎令乱入家中明經博士廣季王号口官
失若有彼家依有

可被台同事欲捕取之処逃脱不得其間武士亦

入宿可塗籠未皆剥取女房之不可言之为

予近隣仍騷動音可同也武士退改之美着使

訪納言

午魁向東山晚頼亦右相

花山院

被作云去年松殿御

右相固自去年閉門之日可用由被作

事之校閉門成恐于今不用我此勅勅仍可用門

由不被作下又不能申達可一昨日松殿可還給由
大理時忠被告送之次粗達子細今日大理奉新院被
不送云日米用門不歎事也早可用門者今日九次
明日可放用之新宰相中将通親被參入中退出飯三采

七日し旨

賀茂源時參

胡間陰晴不定午後雪消今日賀茂源時參也去月依
還都事可延引也予不參内

截人宮内權少輔親經奉以之

傳同表姓及御襖欄改不被參親經不知其旨相待

被參入之間空及表姓之後八采其奉尋之遂不

被參之依雪中門敷庭座五条殿中門也依座徒不恙着使

新宰相中通親依代始用云卿舞人四位二人中務權大輔經家

左少將時實右馬權基輔五位四人右少將實明侍長隆保中務少輔隆威左衛門從清六位二人藏人

門尉兼輔北藏人九馬門尉在高陪從四位四人右皇右官大進資春右和泉守季長

五位二人藏位信賢藏位俊宗參仕云卿三条大納言實房

中御門大納言實家花山院中納言兼雅別當時忠

平中納言賴威右大納言良通藤中納言成範右侍

門督實家右兵衛督宗通右宰相中實守三位

中將賴實 藤宰相 定能 依東國亂此門教言固也大理
貞平明錄其外右大均以下未府皆用查胡錄之
沛襖陪膳右中均清通胡臣 頭重衡胡臣不參願并經房胡臣
許參入依輕服日教內不勒之
陪膳藏人宮內權少輔親經之藏人尤少辨行隆獻沛
笏有無三獻無傳也

右武臣被示這心勒孟 云 以可取加弓也孟亦言事
人々存旨樣 或曰朝行幸 以額中將勸孟不持
弓不可持歛或又猶持 可 我持弓勒重坏役
尤廻者也予案 之 以可持弓歛凡可持物之時者

不取弓首物均之時者持 之 上云卿放孟不捐不
持弓退歸似使歛朝親行幸沛亦均役人勸孟人
雖不持 之 掌堂儀若可於歛天慶三年沛亦會內海
義祿人置弓而弓場始可掌持加弓也硯簾中儀大
為取奏 之 以取加杖也弓沛賀取執物 之 以又取加
弓庭中魏 之 儀猶取不可為可不可案 之 也
泰否今一人於山院中均言 之
於復以中務權太輔經家胡臣陪膳靴充厨淨也法
相互交言事趣尤少均有房胡臣依有姪者不入社内

其代陪從迴御馬之例也其由經家胡臣示之靴之耐
之非使行事構不可被知之由之

中宮寺出

中宮寺打出依東四逆亂欽元三日同不可有并出之
禪門被命其旨之是依亂逆奉之不可有還立御
神樂由風中仍奉人陪從不取奉之同於有此之
使奉人經家時實胡臣陪從取三奉入公卿別當平中
納言奉入公卿不勸孟奉拍子陪從經仲取之今度
始可取也末拍子召人右為曹多好方取之好方同
并庭火希代之例也辰刻許御神樂始之近事奉有
若

亡可悲

八日丙戌

法皇上皇御同宿事

去衣宿積一許寸陰晴不定今夜法皇自六波羅泉殿遷
御同池殿新院御同宿之於前日親信藤宰相定法亦如
資時胡臣被先奉入藤中納言成範可為執事之本
帥大納言隆家季為執事而自去年被奉新院御方也

九日丁亥天陰

今日圓巷騷動或云南都大衆入洛此子僻子也天津
惡僧入籠欲叛官兵仍平家軍兵馳之河原明曉可

向大津云々

十日戊子

陰晴不定及曉雨霽間降未尅泰新院藤人納云實國

花山納言兼雅別當時忠堀川宰相賴定三停賴實新宰相

法皇被召亂未可中納通親被召入右中弁兼光羽長奉新院伴召兵亂

米五諸國返奉旦到未之由申大理能定平宰相知威

但馬修理大吏經威領狀紀伴依渡已三五平中納云賴威知行國力不及之

上達部受領召兵云由申又藏人九場門權佐光長同奉院宣上達部受領皆

悉可獻兵士書內表之由被催之未十三日可令見泰云

惡徒石山科合我事

山惡僧園城寺惡僧同心籠園城寺仍為令見事躰

兼越中守威俊節未廿騎許老寺之間石山科凶徒

四十余騎未向相我之間淡路方之追未加我之凶徒敗

走斬首四人云々

十一日己丑

園城寺凶徒未敗落天陰雷積二許寸園城寺凶徒未敗落

十二日庚寅

三井与房舍燒拂陰晴不定官兵燒拂園城寺房舍金堂并堂舍房

两三宇殘之雖放火金堂威俊令消之

十三日辛卯

陰晴不定去八月放生會日不見付御銀袋并御首
為前被喰損調次今日被獻石清水使衆議無傍昏
家通鄉上卿權大納言實國卿於陣賜宣命書使御
銀袋御首納長損坊士昇之無副使奉納之間使候

御首之

落近江國山徒城事

後月今日近江國山徒為官兵被攻落馬割城折首

二百余人之

自御室召小野宮託事

自御室有御使

上総上座 祐賢

召小野宮託獻二使味

永範以五七日事

今日故宮内卿永範以五力日也大學頭在茂朝信草願文

安房守定長清書道寸師權律師性仁和寺布施被物三

重累未十許名女故中務女輔長重後家修之三文章

生孝範向彼所歸系不禱也

十四日壬辰

尊勝寺灌頂事

天晴今日尊勝寺灌頂也彼寺上卿源大納言安房不勞仍

可奉行之由一昨日願并經房朝信示送書僧名者先日

被定可勘改日時之由同示送今朝大河園梨天台

座主僧正明雲被送書札云雖申不勞依舊可系也

早以退出大切先例三昧耶戒者未刻被始々而近代或
人夜陰或及深更お正灌頂者雖入夜三昧耶戒者或
燭のお被行畢り々茶大切也殊可參且此間内之觸行
事一弁者仍召し使諸司不可令違れ由り行外事頂
召作也然る而早以可參内仍且作也未刻參陣召官
人不候以奏し因り為代令朝滅召右廿弁兼忠令勅日時召
外託莒納し付右廿弁令奏堂内寛榻改坐八條櫛首
亭一々弁參被亭一々參新院一夜羅即參り勝り入西
門着灌頂堂南面才二間昇西階有板敷一間然る而乍着

皆昇り南檀一為士士故也座之兼以參入召外託尋
問諸司五位一人之外不參り々弁未參入召以召仕告
參入之由お座主讚衆下立金堂東方誦讚此間掃
部寮敷造道一又以召使申座主執蓋役人未參入
只衆僧前五位一人參入為し如何召使付云文從儀
師申り返答云唯以早速可為先不具り事一有
哉者座主出輿一蓋一金堂如檀下一輿一造道昇
灌頂堂南階座主令十才子先令敷座お礼盤三
禮以昇高座此間及支燭仍預り脂燭一假高座小方

主殿寮南壇下立明奉_レ着至經高座經高座_レ小着

衍字

下座對_レ予座_レ前_二是宣_一重_二也_一予進西_レ下取_レ被_レ物_レ可_レ同

予取_レ之置座主前復座并_レ丸_レ果_レ物同置座_レ前諸_レ衆

布施自東_レ方引_レ之役五人_レ可_レ也_レ次予退出座主

見道場_レ事退出可_レ收_レ泰_レ之由被_レ命_レ予退出_レ間召_レ使

三人取_レ松明前行追_レ前_レ之_レ門

下阿闍梨每文子

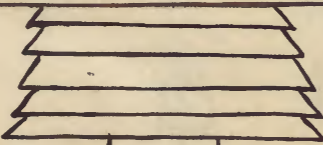
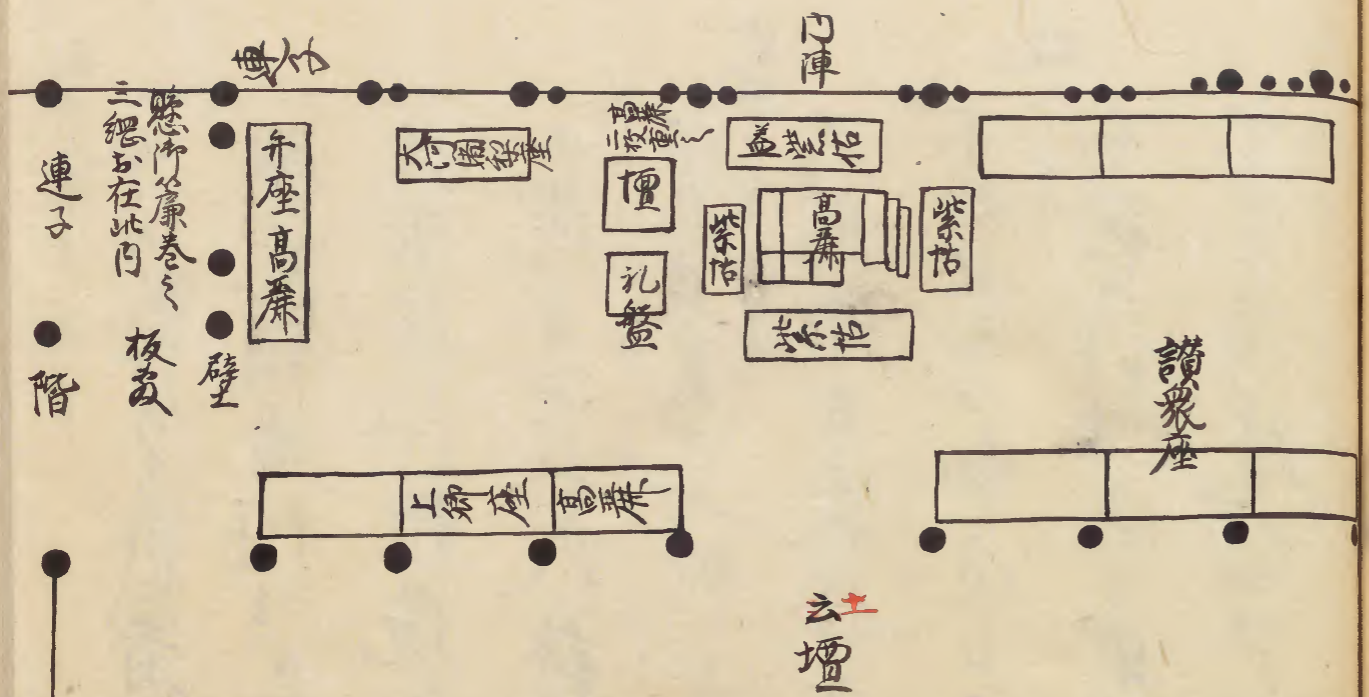
今日着陣_レ之_レ時欲退出_レ間截_レ入_レ宮內權_レ少_レ輔親_レ經

下阿闍梨每文一通云真_レ之_レ重_レ衛_レ切_レ內_レ之_レ可_レ急_レ

由示付仍不待_レ事_レ次宣_レ下_レ之_レ由示_レ也相尋_レ右_レ并_レ之

處早以_レ泰_レ殿_レ下_レ之_レ仍懷_レ中_レ泰_レ首_レ勝_レ寺_レ於_レ座_レ下_レ并_レ於

陳_レ如_レ下_レ可_レ被_レ下_レ官_レ之_レ由_レ內_レ之_レ示_レ



南階

庭道

龍頭幡

灌頂堂卷出

献武士内裏事

今夕予分武者一人日向國分一人進内裏小舎人
見桑被居門之云卿諸國比百恙可進之由去十日蔵
人右邊門權佐光長催之昨日可令見桑之
云卿十七八人許進之予隨尋出今日獻之

十五日美已

寂勝寺灌頂事

天晴今日寂勝寺灌頂之南都蜂起熾盛之發向之
不知其子細近日天下擾乱不可言事也

燒亡事

之夜成刻許東南有火綾小路高倉東小屋
十字許燒亡之

法皇令渡中宮御方事

今日法皇令渡中宮御方給合著鈍色御裝束御光之
令渡新院御方御休合着御布御裝束之

十六日甲午

依南都大衆入洛凡中武士向宇治事

陰晴不定南都大衆未宇治之由凡中仍武士不馳向之
衆徒發向又僻事之

一院十日御溝御藏法被始事

自今日一院御方如先之被行十日御誦權大僧都澄憲
為御道寺御藏法衆三人被召之去年十月以後御
但已溝云瀧於住房密之行次之仍被作行次奉御溝
由御道寺師澄憲願之只更可被始行次之先之御佛

一醉佛經一卷每日白布二疋一旬一絹一疋綿十五給
今度至每日佛布施十旬一絹一疋綿十五白布五疋
可給由被作下柳佛道寺師可召前權僧云顯而此
間又園城寺事
去九日被寺惡僧并山堂衆同惡
龍寺中十日官無發向我賊事不落若九委
不知食相計可申由一昨日以安房守定長被作前
右大將宗威被申可在佛定之由仍又善惡於可被申
由被作也被申云去夏此事以被被召不可有殊子
由而前被相違不便者仍被召澄憲
今夜松殿自飯前令入浴給自陸地歸給之翌日所

因也令坐母儀三品家

中御門小
油小路東

給

十七日未

獻使入道園白許

陰晴不定小雷降今夜獻侍從忠孝入道園白許
許去衣入浴給也所報云三品風病大事之由兼之仍白
地而四能向此亭也明日許可向行山流不渡給同事也
者北政所密自去衣渡給女房二人輕儀前少納家
朝臣候小面方兵部大輔朝親衆入

十八日丙申

荷茶使

陰晴不定可被發進荷茶使今日即又可定

此間驚固也右兵傍督家通示道曰著陣并惺座之時
可節弓策故答曰奉使節之人雖敬言固回不帶之但
當日有定之書定文之因者可節弓策未知使節之
心也者今日宰相以下衆入右中并不衆仍於前延川之
藤宰相定能示道曰於前使可勒仕惺座對座於於名
着奧座入於端座未可脫沓哉答云一行座也於而敷
滿弘筵仍於端脫沓可着座也者又問云或次才次官
相並卑幣物之如何答曰居是筵禮門出泚儀
須又問云卑於後者使可卑於於而近年卑仔之由
兼之如何答曰下官勒仕之因卑前之者又曰列立之時
可捐哉答云可於於

十九日丁酉

中宮可有院号事

陰晴不定中宮

當今母儀
新院后

可有院号之由一昨日俄有汝法

今日可被作願弁年内可有此事之由大理時忠不被示還

願弁云来廿五日可有院号殿上始年中五日院号同の

有此事者截人在法門權仇光長来同除目同事

内御佛名事

我融之於衆内今夜内御佛名也

一和儀
皇后在佛殿

頂之人

漸衆集攝政被着殿截人宮内權少輔親經奉行

承進兼攝政作之鐘也居昇攝政下至于平中納言申
着泚前座出居泰通朝臣心同堂童子苑人宮內權
輔親經日幡守隆清賦花茗之間師退出予又相次
起欲退出回頭弁經房朝臣日可有小僧事可着陣者仍
着陣下河圖梨氣文八通又威從申文三通也弁結一通頭弁作
依清平稱唯卷表卷取笏以弁又作云法平權大僧
都覺成之為東寺長者予着錫座令發執召以弁下
解文既弁結三通作詞如右又作長者事退出東寺
長者大僧正禎表仁和寺法平權大僧都行海醍醐法平
權大僧都任覺仁和寺法平權大僧都定遍日四人也而行
海去月入滅仍其替不被作下也薦次在定遍上可為
三長者也長者之以正員僧經不被補也而定遍依為大
僧都先年補之覺成其時未任大僧都也自陣奉
書札於法平許

此間係東國逆亂有敬言圖

今承氣入人

攝政

師大納言

隆季

花山院中納言

兼雅

予

平中納言 賴威

右兵衛督 家通

右新宰相中納言 實宗

三位中納言 賴實

新宰相中納言 通親
右武衛少將以下皆常弓兼臺

出居

左中納言 泰通 朝臣

右中納言 隆房 朝臣

左少納言 通實 朝臣

左少納言 實茂 朝臣

左少納言 實明 已上皆常弓兼臺

藏人左衛門權佐 光長 平朝錄

藏人左兵衛尉 時房 臺

藏人左衛門尉 兼輔 同

後因攝政以下公卿八人列行香經次僧座未出庇之
此事可尋師早出也坊府撤弓兼叙不放俸祿時
又常弓兼叙者取加弓但三位中納言獨置弓也一間
實子 此殿無私庇 取天慶三年御年御會月論義日李
部王記云武官公卿直弓取祿存此儀歟又經御守師
座未新宰相中納言同經座未此路不并但事也招梨文
左少納言實教朝臣申之事頭并經房朝臣同名獨
之彼人不持次才江進將同又親經不持次才雖頭

間或人狐疑此事志、間不見家記、秋為房為既、
時度、同、可依彼例、秋或又近、坊均同、有支院事、
秋、度、額、重、衛、朝、臣、不、系

新院所行孔雀經法被始行也

四宗寺法苑會事

觀音院灌頂也

所祈也自去年比所進、將逐日令僧給進、日危急、所也、
今日四宗寺法苑會也、上卿新大納言、宗家并右少兼忠、
今夜被行觀音院灌頂上卿右坊門侍、實家并兼忠先、
同日時上卿或兼行、之、大、阿、闍、梨、法、下、覺、成、未、被、
因補長者、由同也

實綱口苑東

京刻許、前中納言實綱卿

正三位

年辛丑苑頓死、去年十月

解官今年雖被作可開門、由未出仕去比自讀、十部、
法苑經又每念佛一、万、反、不、闕、之、

廿日戊戌

陰目始夏

陰晴不定、之、秋、除、目、始、也

二、夜、可、被、行、之、去、四、月、降、被、增、官、除、目、於、
春秋除目有直廬儀初度也、晚、夕、泰、新

院或燃泰内五祭殿

月出、之、後、着、陣、新、大、納、言

宗家并右坊門侍、實家

右兵衛督、家通

大宮宰相中納言、實守、藤、宰相、定、能、也、
兼、府、官、等、祭

重、依、東、國、亂、敬、言、固、也、右、宰相、中、納、言

實、也、不着陣、九、大、弁、
兼、作、直、廬、也

良人有言、藏人九坊、權、仇、光、長

胡、錄、

東、奧、座、僧、大、納、言、人、
此、方、亦、大、納、言、也

官人召外記作真外記称唯退此後被催之明軒廊东前不被催者軒廊

主殿官人取松明居立北立部下外記取莒文三合

列立小庭副小立部次大納言已下經宣仁門代主殿

官人取松明前行出東門廻築恒南樋口

入直廬西小門馬丸西直廬在着座平密々自南殿方表向

着庭右東門替大官宰相中物乍帶弓箭着座右共傍替

纓撤弓箭着座軍右武衛兼被示合平答曰云卿着座并殿上々時

帶々至于直廬者雖為禁裏職更續文々時平叙勿以

之思々異殿上儀然者撤弓箭可宜也者武衛甘心々長又退出々何大官宰相

同可否乎答曰云攝ふう有難允行幸休幕云々常弓箭准々者非云不被陳允

有々右宰相中物不着座左大弁着座攝政兼着座給弁官

取莒文右中弁兼光胡長權右弁光雅胡長亮左弁

行隆亦也頭右中弁經房雖祗儀不取々兼光自攝政被尋作云

左大弁假座欽大納言申云假次攝政正易氣色左大弁

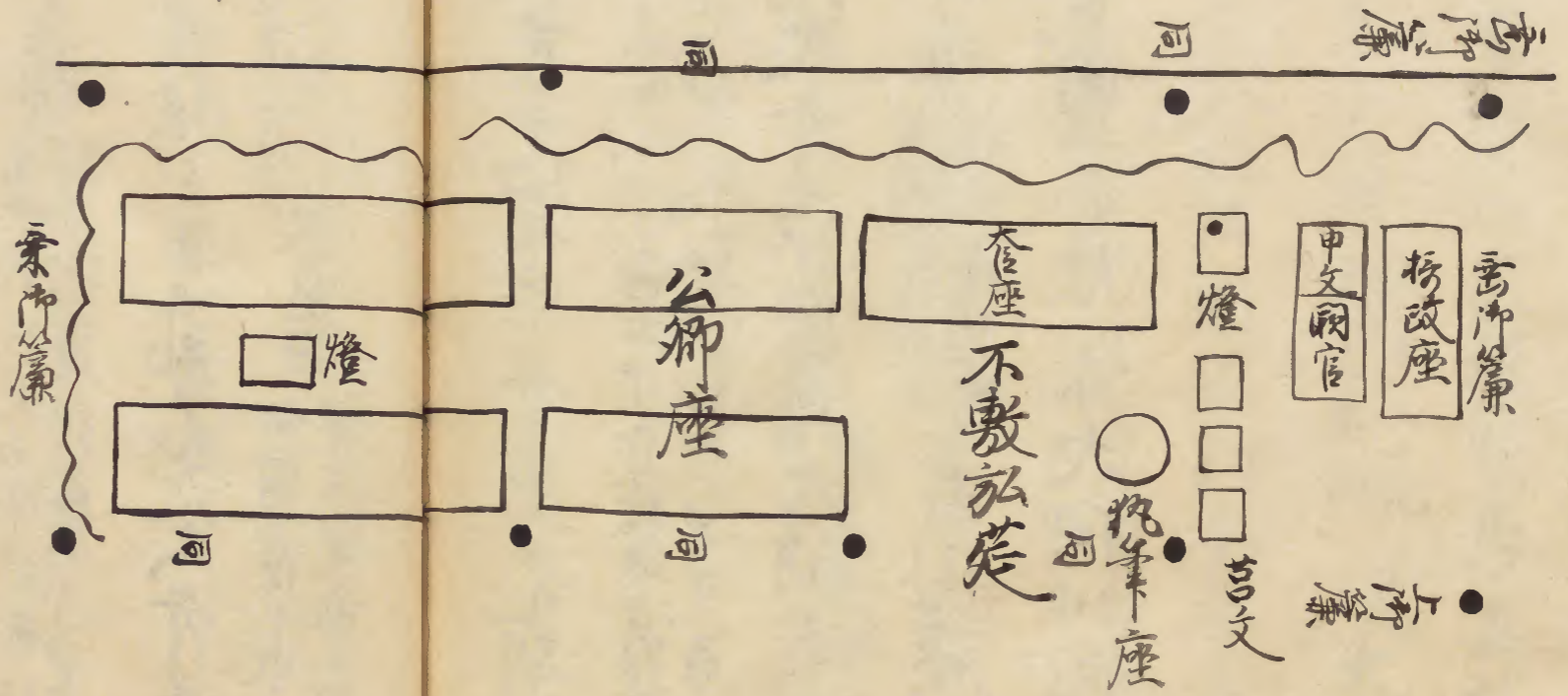
称唯不因只逃騰如着内座先跪内座外騰行着々引寄

指又〇指起也先左方次右方次左方各取三度同座下

覽内官帳錄大同此間平退出

直廬圖

南面儀
南庇九尺甚狹



廿一日己亥

除目才二日事

天晴今日除目才二日也予依窮屋存不可出仕由西或姓
 後願亦送書云上卿一人不參皇太后宮大夫朝方依清
 書上卿曉更可參被始行以時許必可參入者即周章
 參內平中納言賴威相次參入是又依願亦令參入之此後

無音及曉更正刻可有召由頭辨告送仍着陣截人

九街門權佐光長未召其詞去人之此方尔予只一人着就而人亦未詳

予乍與座今全官六人召外託作云莒文儀又催立明外託云

史生一人取莒文列立小庭但史生跪予氣直廬經南

路莒文相從予着座攝政兼着座給平中納言九弁兼

直廬又着座右弁兼光胡右中弁光雅亮胡右官內

權少輔西弁作法見去來記親經同兼光取莒文攝政尋作九弁

予申復由氣久九弁着座此間鐘報居火橫殿下中納言親經役

若執筆九後方折橫高坏也殿下中納言三茶陪膳九弁有房胡右卷錄不此間

新宰相中納言通親卷錄不帶着座可勒清書之有勸盃頭弁

經房胡右取盃藏人九兵衛尉時房取瓶子儀其前右南黃

子奉擬撤殿下取次秘殿下被目予捐起座了經黃子泰進

跪黃子捐長押上其其可杯易懸於長押賜盃不捐入酒

復座不捐置於置上拔笏置座列寄諸之及取盃撤

平中納言執筆不預盃之例也大臣執筆之何自園白

平不傳給也抑今夜攝政御前不置兩官帳莒攝政

頻被尋作或外或內自御後簾中申云近習人兩官

可在大同莒者攝政被作專不可事七大同者非

可在我前物關官宮可在前也又召光長不來親經取
莒文之被被作此旨仍莒文之存持泰之入莒按改
取之被置硯莒北方去京平雖待顯官奉心神違例
仍退出於官奉之間皇太后宮大夫可被泰之

除目事新院所惱危急仍無所沙法一院又嫌讓不知

食攝政可被計行之又入道右相國無口入如此之間

從及曉天允任人無殊事神祇官未特往諸官給式部

大輔後經元勳解由長官後三位也去年避元大并以男親經申補也而承範卿去年薨其替承經河內守隆親

元播磨亦司肥前康總元河內守兼負尉兵坊尉馬允也此親新信隆

新親院不衆武者不致任之春除目之存有所讓位仍

今度任之

地震事

圓刻地震

大戴入道重家薨事

今夜大戴入道後三位重家卿也薨年五十三自去十七日須有

腫物之

廿二日庚子

亡室遠忌南十三年事

陰晴不定午後時之小雨今日故女房遠忌也仍向東山

當修佛奉畫正觀音像摺寫法苑經又書字四卷

經中予才二少相兼宗中三侍從忠孝才四安房守

定長有子義不奉書也一說沒仔當十三年河殊善

仍致此勅也

一院佛名

今夜一院佛名也去年十月以後院中諸務不被行

今夜有此事云卿侍臣皆悉有催別當內藏李能

判官代安房守定長奉行之於六波羅平中納言賴感

家号池殿東中門東方佛不有此事也或姓自東山家

先泰新院佛方次泰一院佛方大拍實定新納言宗家

別當時忠藤中納言成範皇太后宮大史南方右兵部右兵部家通

右宰相中拍實守堀川宰相賴定右新宰相中將實宗

三位中將賴實藤宰相定能已上兼府卿不奉錄亦泰入此外有泰入

人欲具不見及良久不事始藤中納言執筆召藏人同

申云師子殿是九因院未持泰者項之持泰此佛佛帳

依佛前使撤帳甚早

不叶仍撤帳甚也兼保二年中宮賢子依佛前使撤之又

皇嘉門院佛時度之被撤之李能朝臣未觸九大

將事具之由欲可始行之由欲可尋知事也大拍即

起座被泰佛前未打鐘如何着座之間亦大拍別

當着佛前座予依各座只各錫退歸之同新大納言

被進寄被立入困不同大理先泰進預不待受

予退出

成刺遂產女子予出宿西隣侍宅於院得其告仍可

退出也

中宮院号延川事

未女立中宮可有院号故六条攝政女子母顯輔卿准

女儀可有准后也而去夜大貳入道重家薨妃君已

鞋服仍舊事延川正月可被行之雖正月不日教

中欽如何高松院之号何予为截人願奉行苑人方

事其何入道重仁親王崇德院入滅同例亦大外記

師元河申云

中宮院号事

右中宮为華亮院入道親王喪服七日候三日欽院則

未五日院号事何更作平御漳欲過况平法成寺禪定

右相國長德元年五月土日蒙内覽宣旨去八月

國白京極大岡兼保二年九月廿一日蒙内覽宣旨昨日

有故就服服之人吉事無憚欽且又具可被同法家

作仍言上如件

二月二日大外記中原師元 清文

右少將維威朝臣下向越前必事

右少將維威朝臣下向越前國彼國同有返送軍為

鎮件事 軍相具世騎許

廿三日辛巳

天晴

廿四日壬寅

新院御佛供養事

天晴今日新院 六波羅 有御佛供養藥師 白檀三尺 被立厨子

十二神將法中院尊奉造立賜御馬去秋小福系被

始之御大納言 濯李 造進之依御惱也近日於今重惱

執筆

所也所導師推大僧都澄憲所布施^{被物}有纏頭
賊物直密師之師大納言別當^{時忠}藤中納言^{成乾}尤
京大夫修範新宰相中納言^{通親}泰入法皇^涯所^渡有德

同之

新院佛名事

今夜新院佛名也表姓泰六波羅別當大苑^隆
朝長判官代木之頭棟範奉行^{棟範}作苑人之師
大納言^{通泰}且可作所導師者而作未去鐘所導師
徒昇之中門廊黃子尤大納言師不泰者不可始之由
被申心棟範云不我大納言云我老且被始行^可宜棟

範云可申事由欽大納言諾棟範出作因食之由大納言不
被作鐘直着座今夜遂不去鐘內所佛名者不觸上
御因鐘聲出居昇^以諸昇院佛名者奉作當座上
薦作鐘欽尤大納言^司非院^誰別當只當座上薦行
事欽今夜由師前差油^誰灌事師大納言行^誰
堂童子侍從家後侍長伴輔被綿範棟回名湯事師
帳至臺依所不不時寸法故欽
泰入云卿

尤大納言^{實定}

師納言^{隆季}

別當^{時忠}

予

皇太后宮大夫朝方右兵衛督家通

三位中納賴實

新宰相中納通親

為前事
今日被發是河前使

今日被行下若之有加任無殊事

大理時忠被談之今日得申入道右相國被命之申安國

逆賊武田妻并寂愛子童頸頸衣中切之荒年之武田

門前不知誰人而為不可說事一又之

唯母儀人改定事
又曰准后事一已改定一故茶攝改女子母故於輔心女号六茶房

准母儀蒙准后宣旨可被假禁裏先日有沙法是申宮

可有院号之故也彼姬君可有同輿也而依種件又大戴

入道重家薨去廿五日准后延川其後自中宮被申云

攝政小方者我牙帝姨母也其寄僮重彼人准后若

可然哉先例有相似事哉仍被尋例鷹司殿為帝祖

母是為姨母事一趣相似之仍昨日忽以改定幸之不

幸欽

山階寺別當玄縁入滅事
後因今日與福寺別當權僧正玄縁故前加賀守宗章子

入滅腫物之

廿五日美卯

天晴已刻 祭前大相國 苑山院 次向東山堂行 旂勒誦

今月無致有絕供養沙汰之人 亦不修也 申刻 歸三系

中宮佛名事

今夜中宮佛名表 燭香內 五系東洞院 晝佛座奉在 土

不立帳堂事

御衣束立佛帳 但無怯臺 自福原未返渡之

不懸花幔代事

不懸花幔代書 懈怠之權 大進光總不奉行也

密渡所新院所仍實水御事

大吏入被回事 具言於光總 申具之由 仍令光總

每并出奉

被申事 之由 中宮去比 密渡所新院所未還御

仍實者非御所也 女房一人 祗候之 每并出 依東國

逆亂事 之由 光總出作 月食之由 大吏被作 鐘面書步

鐘大吏以下 昇光總回

亮通威朝臣依進討事 在近江國權亮宰相將通親朝臣也 仍大進宗賴雖祗候

不向付奉行 光總回之狀

六位進被以轉 生年八歲進 退右優 作佛守師堂童子

散位保行 藏人五位 勤之長 不作仍內藏人 尤兵侍尉

平時房 依教言四節 臺不九節 六位進以轉 勤差油役 諸大吏 以簡居

大橫 先導師禮盤傍指之以下 座導師二人亦以之歸也 光長勒被綿就門侍座 席下

拈笏取之 授六位進相具之 乍負笏 廿事打任儀拈笏取之使 六位進之後按笏也 導師

後又可拈其存依迹 凡員可被取但光總可為藏親例之 尤按光若乃 官司之時可為又回之 宗賴如予案 但自尚座導師下又拈之 故按之

時房 丸細長綿 有行香云 卿七人 丸中約 泰通 別列

六位進 丸火舍 其長終二尺 仍丸立 賦輪大納言 大理

予私祿有名錫殿上人列若公卿後近侍均亦不帶
弓袋左中均泰通胡布中均隆房胡布左均均有房
朝臣亦案入也光緒回一事一退出二時定終別

系仕公卿

新大納言 宗家
退系

別當 時忠大吏也不帶弓袋
日依東國亂敬言固也

予

平中納言 賴威

右侍門待

實家不帶弓袋但卷袋漆目且直廬帶弓袋
如何若攝政亦不帶而職事取易只此事一又不可案

右兵衛督

家通
如大理

三位中納言

賴實
如右金吾

西宮時申人之裝束亦云賀茂祭敬言固侍府公卿卷袋
者自保才卷者
纓帶釵弓臺服作陣及殿上者外記廳者可脫弓袋者以可案事也

政事

讀連疏之心着陣昇殿時卷纓可着弓袋於入建春門之時可卷纓
由不被可見於公宮所方可撤弓袋者何卷

今日有晴政之攝政一後初覽官奏云傳同大外記

賴業云不必晴儀大吏史隆賦云攝政初度官奏政

必用晴儀之由有可見之但寬治非晴欲之可甚見

上卿新大納言 宗家 大納言後初度廳事及或他物

指外記門南不有出之之事如何可尋至陽明門出之

官奏事

南都進討使各向 今夜攝政直廬有官奏頭左中并經房胡布作之

依討南都凶黨藏人頭重衡胡布率教千軍共發向

上夜宿宇治

廿六日甲辰

南都進討使依雨還留字治事

天陰雨雪降後因重衛朝臣今日還留字治依雨雪

不教向之

廿七日乙巳

改事

天晴陰昏陰風烈今日可有政可卷行着由願并經房

以攝政命示送申故障

南都進討使幸泉末津更

後因南都進討使重衛朝臣宿拍先陣阿波國住人

民部大吏成良軍兵向泉末津為一陣與衆徒合戰

矢放一兩依日暮不戰

廿八日丙午

定考事

陰晴不定官掌職直未日近日可被行定考可參者

卷故陣由傳因三條大納言實房右兵衛督家通參入

弁少納言遷參及沒被始行依及晚被心申文以召人兩三度被

被回卷或蝕外記後着廳新少納言賴房新外記勒請印

胡不居饌只有酒肴許事

考兩同少納言右少弁兼忠無立明庭中晴暗然着朝

不近江國新米雜濟依進討回類仍不居饌音只居者物

有盃酌於右中弁光雅胡音右少弁少納言勸盃三獻

粉就召三獻申文此後居解饌之如何

依東國亂心宴穩座了

依東國亂逆被心宴穩座及深更上下退出

孔雀經法結願自去十九日大僧正禎喜

於新院可有御加

持可參之由右少弁兼光朝旨示送申故障以不豫

佛祈也及同師大納言隆季別當時忠新宰相中将通親

惟座大僧正永伴僧少四御加持寢殿南面庇儲座

六波羅池殿

藏人左邊門權佐光長仰賞禎一院師子女房丹波房腹

叙法服

和尚位可有仁和寺因教寺別當大僧正申請

者以法下權大僧都定遍申但權僧正所可為執行

長云其心者長者進心事為今後房相進之院而不許

定遍者才四長者也法下權大僧都任覺近年要月不

出仕為才二長者法下權大僧都覺成為才三長者又為知

法者答言之人輒不可超越友人者又新之之師以下取布施

殿上人又着衣冠取布施信光武御隨身被逐上召使長也為未也引御馬

侍長忠季昇殿末

席毛大理被示送曰侍長忠季昇殿末昨日奏新院只今

申務政可作下由被召作藏人左邊門權佐光長

舍忠季年来未松殿有御杉子儀去年以後依骨骨不

侍長通宗昇殿末

申出而元三間為相具去比不申出也

又侍長通宗

新宰相中仍通親朝臣子

同被聽之吏刻許小舍人回守

未苦忠李昇殿事賜祿少舍人六丈絹一疋仕人白
布二段未刻當南方有煙若是官兵放火南都欽
入夜猶有火光周巷云官兵在東木津合戰政渡
河南衆徒放火在家又云官兵自河內國越木曾地
之間為衆徒被攻却死者甚多凡南都兵勢威
後因官兵燒木津木奈良坂合我良久不落遂又
被攻敗龍真福寺合我猶不禦得衆徒皆退散
官兵放火不在家其間東大寺真福寺為灰燼
官兵不為仇惡徒不向欽不分明此子正月一日
町風因京中也其間子細粗注元日曆于時東大寺
別當法務大僧正禎喜人_{仁和寺}也真福寺別當權僧正
玄緣去廿四日依腫物入滅權別當權少僧都藏後去秋
比入滅友別當_院間也氏院別當右中弁兼光_院是
後日宿曜師大威儀師珍賀不送之堂舍燒之記曰
治承四年十二月廿八日為官兵被燒失所

合

真福寺内 堂中八宇 塔三基

金堂 講堂 東金堂 西金堂 南円堂

小円堂 卍塔

鐘樓 經藏 寶藏木 四西廻廊 三西僧房

南大門 中門 中塔 卍塔 觀自在院 東円堂

一乘院 唐院 二松湯院 東小院 傳法院 二

小院 觀禪院 二西院 五大院 二円城院

杏院 堂 大乗院 三塔 一發志院 中院 二

新院 二階堂 小戒壇 已上 堂舎

修南院 勅使房 小政司 齋殿 松室

東院 太陽屋 南戒壇 傳法院 莊嚴院

一言主宮 惣宮 妙見 北院 二所 五逆房

大窪 小戒壇 布留明神 祐所 竈殿

以上九所神社 此外僧房不知教無法号堂并之在之

同寺外

花嚴院 花林院 相應院 已上堂

上乗院 金剛院 随心院 安養院 竹林院

龍花院內	八角堂	堂如院	本堂	菩提院內	院淨塔	木殿	多門院	灌頂院
		弥勒院	惠心院		春日淨塔	法雲院	淨可	西小院
		黃蘗	淨古院		佑保殿	教王院	真乘院	淨古院
			茶師院		利厚 <small>原</small>	運光院	宿院	松林院
			田明院			十理院	孝養院	聖教院

元興寺邊	東大寺內	大佛殿	戒壇	東南院	八幡宮
玉花院		誦堂	無勝院		氣比
		食堂	安養院		氣多
		西廻廊	真言院		
		三西僧房	藥師堂		

已上三ヶ寺西院門外堂舎僧房在家不知教燒失了淨佛一
 脚不奉取出也是依恐官共也

可殘

與福寺内小房二宇

東大寺内堂舎サ寶藏僧房サ龍光院内本堂
已下堂舎サ僧房在家三分二

新藥師寺邊本堂并僧房在家

禪定院内 堂塔僧房

野田邊 僧房在家サ

已上是木并サ燒殘也

於春日淨社官兵一切不入來也

後中與福寺金堂秋迦眉間銀尺迦小像自灰中

求出其像其躰不見

後日武僧侶書于此起請

東大寺

封五千戶

東西寺二千戶 聖天宮可為
而致罪 依同寺作此
三百戶新藥師寺
分道也

水田壹方町

以前捧上件物遠限日月窮未未除致細彼三寶
分依此類教願太上天皇沙汰勝勒滿諸佛擁護法業
重質万病消除壽命延長一切所願皆使滿足令
法久住拔濟群生天下大地久民使示法界有情共

成道以代之國王為我寺檀越若我寺與復天下
與復我寺衰弊天下衰弊復誓其後代有不道
至邪賊之臣若犯若破障而不行者是人必得破
辱十方三世諸佛一切賢聖之罪終當落大地獄無救
却中永無出離後十方一切諸天梵王帝釋四天大
王天龍八部金剛密跡護法塔大善神王及普天
率出出有大威力天神地祇七廟尊靈并仇命之
功大長劫軍之靈亦共赴大禍永滅子孫若不犯觸
敬勸行者世之累福徂隆子孫常也塵城早登覺

岸

天平感寶元年潤五月廿日

奉勅正一位行龍大臣大宰帥極宿祿諸兄

右大臣從二位藤原朝臣豐成

勅藏後之神義也 大僧都法師行信誠似有靈已直也

東寺灌頂事

今夜被行東寺灌頂上卿苑山院中納言兼雅右陣定
僧名不悉向彼寺

官奏事

有官奏事

皇嘉門院佛名事

彼行皇嘉門院佛名表姓着束帶糸九条御堂

方依為御堂撤劔笏院同作鐘不觸予其儀如何

佛佛名異一說新院儀予因鐘亦着座先跪傍

外別當右馬推頭基輔胡臣同稱名着御導

師昇非野伏亦召仕凡僧亦也右大納庭通相次着座居

火横上野守賴高先欲居予前予示之先令居僧

座堂童子上野守賴高豐亦守能業勒之女人

着衣冠束衣回花山院中納言兼雅糸入被帶劔

笏入幔内之間予見之着示警馬撤之更糸上着座

為人一人勒役事

不存御堂儀之今夜截人一人着束糸入仍着役

更改勒之杖回被綿五位判官代對馬古親光勒之

截人持之避菅蓋之及取細長綿賜予子僧事

无行香賜祿親光傳云卿花山納言以下取之有

名謂其輔胡臣同之各獨一退出

此院佛名儀異他所

不召野伏 无行香

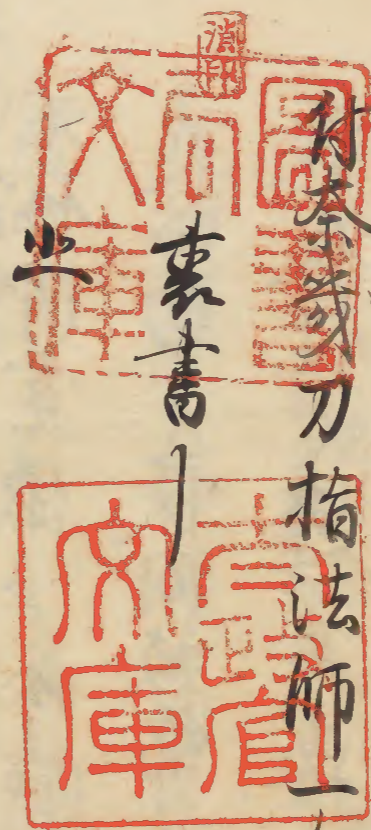
云卿着直衣 殿上人着衣冠

才子僧 後僧又不唱下座師道師唱也

廿九日丁未

南都進討使斬凶徒之首海洛事

陰晴不定雲隱地面不及寸曉降秋風卷南都衆
徒甚盛官兵猶申被加勢之反因此事極僻事之
進討使藏人頭室衛胡長改泰凶徒首早九持泰



人搦取持泰之

天慶三年正月一日晚有節會余為內弁但

