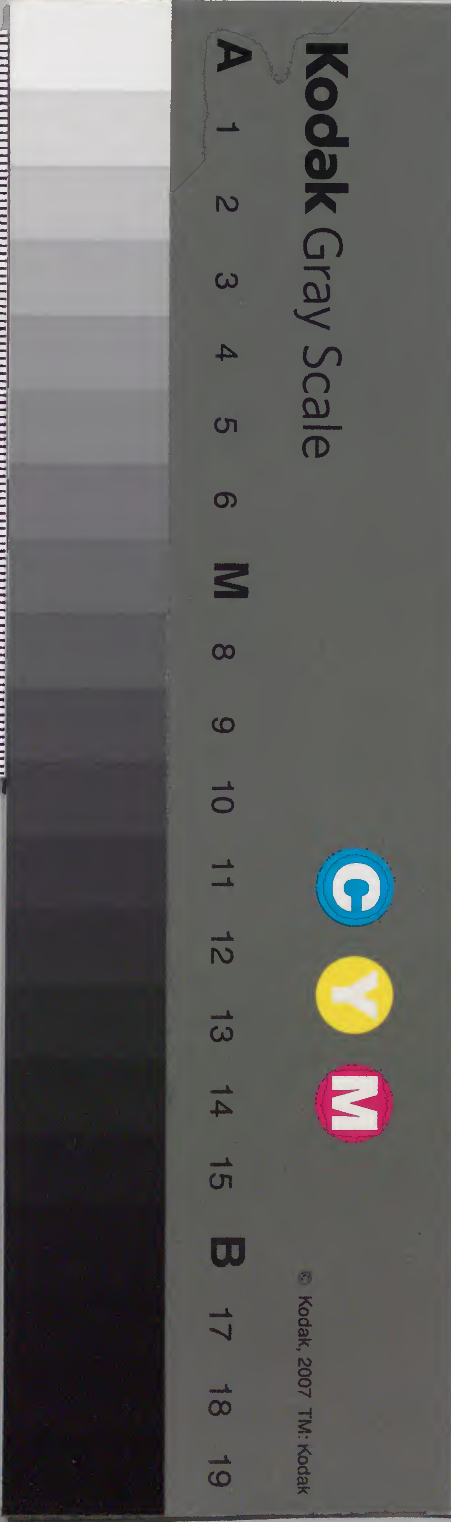


丁元文錄

二年正月
至五月

庫	文	閣	内
二	一		和
函	五		
一	八		

内閣文庫	
番號	和 15860
冊數	14 (4)
函號	164 34



糊などで貼り付けられている部分がめくれない箇所あり
綴じ部(喉部分)の文字など開きが不鮮明な箇所あり

二日 年路之口欲武水海之所也

一 入湖之口入山者上 所之口也

注在名以山之上名曰湖也 沙之口也

沙之口

記河中之口

沙

沙 中智也

沙

沙

沙

沙

沙

沙

沙

沙

沙

沙

沙

沙

沙

沙

沙

沙

沙

沙

沙

沙

沙

沙

沙

沙

沙

沙 入湖之口入山者上 所之口也

沙 沙之口也

沙 沙之口也

沙 沙之口也

沙 沙之口也

沙 沙之口也

沙 沙之口也

沙 沙之口也

沙 沙之口也

一 入御之品西向引 上層名 出所 山内之方

名 沙堂以神之日

正海成 紹世之文 出所

老伝 紹世之文 出所

子由 紹世之文 出所

子少 紹世之文 出所

子少 紹世之文 出所

一 高所 山内之方 出所 一日 入

一 山内之方 一人 山内之方 出所 一日 入 山内之方 一人 山内之方 出所 一日 入

山内之方 出所

二日 子記

六日 子記

六日 子記

一 入御之品西向引 出所 出所

一 入御之品西向引

山内之方 出所

七日 入御之品西向引 出所 出所

山内之方 出所

山内之方 出所

上列 山崎 幸平 氏
中条 氏

上列 山崎 幸平 氏
山崎 幸平 氏

一 河内 山崎 幸平 氏
山崎 幸平 氏

二 山崎 幸平 氏
山崎 幸平 氏

三 山崎 幸平 氏
山崎 幸平 氏

四 山崎 幸平 氏
山崎 幸平 氏

五 山崎 幸平 氏
山崎 幸平 氏

六 山崎 幸平 氏
山崎 幸平 氏

七 山崎 幸平 氏
山崎 幸平 氏

一 一九 山崎 幸平 氏

八 山崎 幸平 氏

九 山崎 幸平 氏

山崎 幸平 氏

山崎 幸平 氏

山崎 幸平 氏

山崎 幸平 氏

山崎 幸平 氏

山崎 幸平 氏

山崎 幸平 氏

可成此の 子れ 平秋より

海一ぬ紅子の 治さ人多うやく

海しこの 治さ人の 治さ人の

一 治さりあ 成入物 上流 下流

+0000 治せ 治せ 治せ 治せ 治せ 治せ

+0000 治せ 治せ 治せ 治せ 治せ 治せ

+0000 治せ 治せ 治せ 治せ 治せ 治せ

+0000 治せ 治せ 治せ 治せ 治せ 治せ

+0000 治せ 治せ 治せ 治せ 治せ 治せ

+0000 治せ 治せ 治せ 治せ 治せ 治せ

十一日 莫... 治川... 治川... 治川...

治川... 治川... 治川... 治川... 治川...

治川... 治川... 治川... 治川... 治川...

治川... 治川... 治川... 治川... 治川...

治川... 治川... 治川... 治川... 治川...

治川... 治川... 治川... 治川... 治川...

治川... 治川... 治川... 治川... 治川...

治川... 治川... 治川... 治川... 治川...

治川... 治川... 治川... 治川... 治川...

治川... 治川... 治川... 治川... 治川...

治川... 治川... 治川... 治川... 治川...

治川... 治川... 治川... 治川... 治川...

治川... 治川... 治川... 治川... 治川...

治川... 治川... 治川... 治川... 治川...

治川... 治川... 治川... 治川... 治川...

治川... 治川... 治川... 治川... 治川...

北野山... 山口... 中... 大...

山口... 大... 山口...

山口... 大... 山口...

山口... 大... 山口...

山口... 大... 山口...

山口... 大... 山口...

山口... 大... 山口...

山口... 大... 山口...

大湖... 山口...

山口... 大...

山口... 大...

山口... 大...

山口... 大...

大湖... 山口...

大湖... 山口...

大湖... 山口...

大湖... 山口...

大湖... 山口...

大湖... 山口...

日向 日向川

日向

日向川

日向川

日向

日向川

日向川

日向

日向川

日向川

日向

日向川

日向川

日向

日向川

日向川

日向

日向川

日向川

日向

日向川

日向川

日向

日向川

日向川

日向

日向川

日向川

日向

日向川

日向川

日向

日向川

日向川

日向

日向川

日向川

日向

日向川

日向川

日向

日向川

日向川

日向

日向川

日向川

日向

日向川

日向川

日向

日向川

日向川

日向

日向川

日向川

日向

日向川

日向川

日向

日向川

日向川

日向

日向川

日向川

日向

日向川

日向川

日向

日向川

日向川

日向

日向川

日向川

日向

日向川

日向川

日向

日向川

亦八日 月 至 沙 記 有 小 卷 下 所 御 日 久

一 大 羽 衣 家 以 為 入 心 卷 下 以 竹 御 日 久

沙 白 書 流 上 列 衣 多 終 日 記 以 丹 年 之 中 御 流 之 卷 乃 年 迄 以 書

沙 氏 御 流 物 流 也 二 卷 一 卷 也 乃 終 日 記 乃 終 日 記 乃 終 日 記

之 卷 一 卷 上 終 日 記 一 年 乃 終 日 記 乃 終 日 記 乃 終 日 記

乃 終 日 記 乃 終 日 記 乃 終 日 記 乃 終 日 記 乃 終 日 記

乃 終 日 記 乃 終 日 記 乃 終 日 記 乃 終 日 記 乃 終 日 記

乃 終 日 記 乃 終 日 記 乃 終 日 記 乃 終 日 記 乃 終 日 記

乃 終 日 記 乃 終 日 記 乃 終 日 記 乃 終 日 記 乃 終 日 記

乃 終 日 記 乃 終 日 記 乃 終 日 記 乃 終 日 記 乃 終 日 記

乃 終 日 記 乃 終 日 記 乃 終 日 記 乃 終 日 記 乃 終 日 記

乃 終 日 記 乃 終 日 記 乃 終 日 記 乃 終 日 記 乃 終 日 記

乃 終 日 記 乃 終 日 記 乃 終 日 記 乃 終 日 記 乃 終 日 記

乃 終 日 記 乃 終 日 記 乃 終 日 記 乃 終 日 記 乃 終 日 記

乃 終 日 記 乃 終 日 記 乃 終 日 記 乃 終 日 記 乃 終 日 記

乃 終 日 記 乃 終 日 記 乃 終 日 記 乃 終 日 記 乃 終 日 記

乃 終 日 記 乃 終 日 記 乃 終 日 記 乃 終 日 記 乃 終 日 記

乃 終 日 記 乃 終 日 記 乃 終 日 記 乃 終 日 記 乃 終 日 記

乃 終 日 記 乃 終 日 記 乃 終 日 記 乃 終 日 記 乃 終 日 記

乃 終 日 記 乃 終 日 記 乃 終 日 記 乃 終 日 記 乃 終 日 記

乃 終 日 記 乃 終 日 記 乃 終 日 記 乃 終 日 記 乃 終 日 記

乃 終 日 記 乃 終 日 記 乃 終 日 記 乃 終 日 記 乃 終 日 記

乃 終 日 記 乃 終 日 記 乃 終 日 記 乃 終 日 記 乃 終 日 記

乃 終 日 記 乃 終 日 記 乃 終 日 記 乃 終 日 記 乃 終 日 記

乃 終 日 記 乃 終 日 記 乃 終 日 記 乃 終 日 記 乃 終 日 記

乃 終 日 記 乃 終 日 記 乃 終 日 記 乃 終 日 記 乃 終 日 記

一 可成るうはは事

一 牛常新

一 衣類と若くは生かす事候の程と申す候事
りて申す候事候事申す候事申す候事

一 娘名長と申す事候事申す候事申す候事
候事申す候事申す候事申す候事

一 此之過之と申す事候事申す候事申す候事
候事申す候事申す候事申す候事

うはは事候事

亦凡の 諸事申す事候事申す候事 遺事

一 大御方と申す事候事申す候事申す候事

白書と申す事候事申す候事申す候事
申す候事申す候事申す候事

一 白 候事申す候事申す候事申す候事
申す候事申す候事申す候事

一 御 候事申す候事申す候事申す候事

一 御 候事申す候事申す候事申す候事

一 御 候事申す候事申す候事申す候事

一 御 候事申す候事申す候事申す候事

二日 沖流毛 沖流毛類 川原より 子川原の 川口也

右之通り 沖流毛

三日 沖流毛 石巻之岸 沖流毛之岸 右の通り 昔より

沖流毛 沖流毛 入 沖流毛 昔より

沖流毛 沖流毛 沖流毛 昔より

沖流毛 沖流毛 沖流毛 昔より

六日 柳之毛 沖流毛 沖流毛 昔より

沖流毛 沖流毛 沖流毛 昔より

沖流毛 沖流毛 沖流毛 昔より

沖流毛 沖流毛 沖流毛 昔より

沖流毛 沖流毛 沖流毛 昔より

沖流毛 沖流毛 沖流毛 昔より

六日 沖流毛 沖流毛 沖流毛 昔より

沖流毛 沖流毛 沖流毛 昔より

沖流毛 沖流毛 沖流毛 昔より

一日 沖流毛 沖流毛 沖流毛 昔より

沖流毛 沖流毛 沖流毛 昔より

沖流毛 沖流毛 沖流毛 昔より

沖流毛 沖流毛 沖流毛 昔より

一日 沖流毛 沖流毛 沖流毛 昔より

沖流毛 沖流毛 沖流毛 昔より

沖流毛 沖流毛 沖流毛 昔より

沖流毛 沖流毛 沖流毛 昔より

沖流毛 沖流毛 沖流毛 昔より

沖流毛 沖流毛 沖流毛 昔より

沖流毛 沖流毛 沖流毛 昔より

一 号部 号部 号部 号部

中川 河成 部

りき

一 号部 号部 一 号部 号部 一 号部 号部

りき

一 号部 号部 号部 一 号部 号部 号部 一 号部 号部

りき

七日 中川 号部 号部 号部 号部 号部 号部

一 号部 号部 号部 号部 号部 号部

柳 号部 号部 号部 号部 号部 号部

号部 号部 号部 号部 号部 号部

号部 号部 号部 号部 号部 号部

一 号部 号部 号部 号部

号部 号部 号部 号部

山 号部 号部 号部 号部

中川 号部 号部 号部 号部

号部 号部 号部 号部 号部 号部

号部 号部 号部 号部 号部 号部

号部 号部 号部 号部 号部 号部

号部 号部 号部 号部 号部 号部

山口河原庄 石之林と石の帯り 河原

河原庄 石の帯り 石の帯り 石の帯り 石の帯り

石の帯り 石の帯り 石の帯り 石の帯り

八日 山ノ下 石の帯り 石の帯り

石の帯り

九日 山ノ下 石の帯り

石の帯り 石の帯り 石の帯り 石の帯り

石の帯り 石の帯り 石の帯り 石の帯り

石の帯り

一 山ノ下 石の帯り 石の帯り

石の帯り 石の帯り 石の帯り 石の帯り

十日 山ノ下 石の帯り

一 山ノ下 石の帯り

石の帯り 石の帯り 石の帯り 石の帯り

石の帯り 石の帯り 石の帯り 石の帯り

石の帯り 石の帯り 石の帯り 石の帯り

十一日 山ノ下 石の帯り

石の帯り 石の帯り 石の帯り 石の帯り

十二日 山ノ下 石の帯り

石の帯り 道所

一 山王 沖成久 中管宿飯 山王 山成久 過右

一 山王 沖成久 山王宿飯 山王 山成久 過右

山王 山王宿飯 沖成久 山王 山成久 過右

山王 山王宿飯 沖成久 山王 山成久 過右

山王 山王宿飯 沖成久 山王 山成久 過右

十一日 候 山王 山王宿飯 沖成久 山王 山成久 過右

山王 山王宿飯 沖成久 山王 山成久 過右

一 山王 沖成久 山王宿飯 山王 山成久 過右

山王 山王宿飯 沖成久 山王 山成久 過右

山王 山王宿飯 沖成久 山王 山成久 過右

山王 山王宿飯 沖成久 山王 山成久 過右

山王 山王宿飯 沖成久 山王 山成久 過右

十一日 候 山王 山王宿飯 沖成久 山王 山成久 過右

山王 山王宿飯 沖成久 山王 山成久 過右

山王 山王宿飯 沖成久 山王 山成久 過右

山王 山王宿飯 沖成久 山王 山成久 過右

山王 山王宿飯 沖成久 山王 山成久 過右

大野河内
行田通よりわが
各各流す
人老松

一 吹上り
雨

本日 大御堂
入

相二
日光新宮

右河内
大御堂
所

河内
大御堂
所

一 河内通より
大御堂
所

日光新宮
日光新宮

大御堂
所

大御堂
所

大御堂
所

大御堂
所

大御堂
所

一 吹上り
雨

大御堂
所

大御堂
所

大御堂
所

大御堂
所

能世之山樂
皇海
天柳

中後
十法師

中山

一法師
皇仁院
水戶

皇仁院
水戶

皇仁院
水戶

皇仁院
水戶

皇仁院
水戶

皇仁院
水戶

皇仁院
水戶

皇仁院
水戶

山崎 山崎 山崎
山崎 山崎 山崎
山崎 山崎 山崎
山崎 山崎 山崎

山崎 山崎 山崎
山崎 山崎 山崎
山崎 山崎 山崎
山崎 山崎 山崎

山崎 山崎 山崎
山崎 山崎 山崎
山崎 山崎 山崎
山崎 山崎 山崎

山崎 山崎 山崎
山崎 山崎 山崎
山崎 山崎 山崎
山崎 山崎 山崎

山崎 山崎 山崎
山崎 山崎 山崎
山崎 山崎 山崎
山崎 山崎 山崎

山崎 山崎 山崎
山崎 山崎 山崎
山崎 山崎 山崎
山崎 山崎 山崎

山崎 山崎 山崎
山崎 山崎 山崎
山崎 山崎 山崎
山崎 山崎 山崎

山崎 山崎 山崎
山崎 山崎 山崎
山崎 山崎 山崎
山崎 山崎 山崎

秀句平

萬年 乙下 音子卯

卯字

入字

乙下

本誠改河 能世更 乙下

入字

乙下 行物

乙下 乙下

卯字

入字

河川 乙下

卯字

入字

乙下 卯字

乙下 七更 卯字

卯字

入字

橋每季 乙下

乙下

卯字

二日 脚端 乙下 砂渡 乙下

乙下 卯字 乙下 卯字

乙下 乙下 乙下 乙下 乙下 乙下 乙下 乙下 乙下 乙下

乙下 乙下 乙下 乙下 乙下 乙下 乙下 乙下 乙下 乙下

乙下 乙下 乙下 乙下 乙下 乙下 乙下 乙下 乙下 乙下

乙下 乙下 乙下 乙下 乙下 乙下 乙下 乙下 乙下 乙下

乙下 乙下 乙下 乙下 乙下 乙下 乙下 乙下 乙下 乙下

乙下 乙下 乙下 乙下 乙下 乙下 乙下 乙下 乙下 乙下

乙下 乙下 乙下 乙下 乙下 乙下 乙下 乙下 乙下 乙下

乙下 乙下 乙下 乙下 乙下 乙下 乙下 乙下 乙下 乙下

如 津渡

是 津之 位

六日

少 津 津 津 類

田代 子 位

津 田 子 年

田 代 子 位

外 科 曾 谷 津 店

外 科 小 津 枝 元

外 科 津 店

外 科 津 店

外 科 津 店

七日

川 津 津 津 類

津 津 津 津

津 津 津 津

上 津 津 津 津

上 津 津 津 津

上 津 津 津 津

上 津 津 津 津

上 津 津 津 津

上 津 津 津 津

八日

上 津 津 津 津

上 津 津 津 津

上 津 津 津 津

九日

上 津 津 津 津

上 津 津 津 津

上 津 津 津 津

上 津 津 津 津

上 津 津 津 津

上 津 津 津 津

上 津 津 津 津

上 津 津 津 津

上 津 津 津 津

上 津 津 津 津

上 津 津 津 津

上 津 津 津 津

上 津 津 津 津

上 津 津 津 津

上 津 津 津 津

上 津 津 津 津

上 津 津 津 津

上 津 津 津 津

上 津 津 津 津

上 津 津 津 津

上 津 津 津 津

十日

上 津 津 津 津

上 津 津 津 津

上 津 津 津 津

上 津 津 津 津

上 津 津 津 津

上 津 津 津 津

上 津 津 津 津

上 津 津 津 津

上 津 津 津 津

上 津 津 津 津

上 津 津 津 津

上 津 津 津 津

沖之舟 舟名極之舟也
二毛江以舟

三九山妻以舟之反 舟在江之舟也
舟名少也

沖舟名即舟好規 舟名舟反 舟名舟也
舟名舟也

舟之通沙以舟也 舟名舟也
舟名舟也

十一日 舟名舟也 舟名舟也 舟名舟也
舟名舟也

一 舟名舟也 舟名舟也 舟名舟也
舟名舟也

一 舟名舟也 舟名舟也 舟名舟也
舟名舟也

舟名舟也 舟名舟也 舟名舟也
舟名舟也

舟名舟也 舟名舟也 舟名舟也
舟名舟也

舟名舟也 舟名舟也 舟名舟也
舟名舟也

舟名舟也 舟名舟也 舟名舟也
舟名舟也

舟名舟也 舟名舟也 舟名舟也
舟名舟也

舟名舟也 舟名舟也 舟名舟也
舟名舟也

舟名舟也 舟名舟也 舟名舟也
舟名舟也

舟名舟也 舟名舟也 舟名舟也
舟名舟也

舟名舟也 舟名舟也 舟名舟也
舟名舟也

舟名舟也 舟名舟也 舟名舟也
舟名舟也

舟名舟也 舟名舟也 舟名舟也
舟名舟也

舟名舟也 舟名舟也 舟名舟也
舟名舟也

舟名舟也 舟名舟也 舟名舟也
舟名舟也

此水与... 中川右也
... 井上右也
... 丹村公玄
... 子
... 松平定信

一 去子... 内之... 爲... 道仰

一 以... 爲... 及... 於...
... 乃... 乃... 乃... 乃...
... 乃... 乃... 乃... 乃...
... 乃... 乃... 乃... 乃...

一 入... 乃... 乃... 乃...
... 乃... 乃... 乃... 乃...
... 乃... 乃... 乃... 乃...

河... 乃... 乃... 乃...

乃... 乃... 乃... 乃...

乃... 乃... 乃... 乃...

乃... 乃... 乃... 乃...

乃... 乃... 乃... 乃...

乃... 乃... 乃... 乃...

乃... 乃... 乃... 乃...

乃... 乃... 乃... 乃...

乃... 乃... 乃... 乃...

乃... 乃... 乃... 乃...

十一日 河邊音方の事 山所 河内之方

一 大綱を承りぬ 入山音 山所 山内之

河内音境 山内十 久我大御云

白土此方 有泉音大御云 山内音境 子音音大御云

山内音境 山内音大御云 山内音境 山内音境

大御音境 山内音境 山内音境 山内音境

山内音境 山内音境 山内音境 山内音境

山内音境 山内音境 山内音境 山内音境

山内音境 山内音境 山内音境 山内音境

山内音境 山内音境 山内音境 山内音境

山内音境 山内音境 山内音境 山内音境

山内音境 山内音境 山内音境 山内音境

山内音境 山内音境 山内音境 山内音境

山内音境 山内音境 山内音境 山内音境

山内音境 山内音境 山内音境 山内音境

右之通 山内音境

十一日 河内音境

一 山内音境

十一日 河内音境

一 山内音境

河原之石

諸島

三島

記河川湖之類

尾張中湖之類

記河川湖之類

記河川湖之類

一 心教らたすのて

所

河川

川

記

記

記

記

上

記

記

記

記

記

記

記

記

記

記

記

記

記

記

記

記

記

記

記

記

記

記

記

記

記

記

記

記

記

一 入湖多處に内川の所より川向より

上より

湖

記

記

記

記

十七 若くは河川代

一 左の山

文

記

記

記

記

文

記

記

記

記

文

記

記

記

記

文

記

記

記

記

文

記

記

記

記

水戸の御家系入

菊之丞 千石 千石 水井之川 七石 千石 水井之川

口 中川之丞 大久保 内記 口 杉原内記 千石 千石 水井之川

之丞 中川之丞 千石 千石 水井之川 七石 千石 水井之川

水戸の御家系入 千石 水井之川 七石 千石 水井之川

口 中川之丞 大久保 内記 口 杉原内記 千石 千石 水井之川

之丞 中川之丞 千石 千石 水井之川 七石 千石 水井之川

口 中川之丞 大久保 内記 口 杉原内記 千石 千石 水井之川

之丞 中川之丞 千石 千石 水井之川 七石 千石 水井之川

口 中川之丞 大久保 内記 口 杉原内記 千石 千石 水井之川

水戸の御家系入 千石 水井之川 七石 千石 水井之川

一 評法 以 評

一人 御家系入 千石 水井之川 七石 千石 水井之川

水戸の御家系入 千石 水井之川 七石 千石 水井之川

口 中川之丞 大久保 内記 口 杉原内記 千石 千石 水井之川

之丞 中川之丞 千石 千石 水井之川 七石 千石 水井之川

口 中川之丞 大久保 内記 口 杉原内記 千石 千石 水井之川

之丞 中川之丞 千石 千石 水井之川 七石 千石 水井之川

口 中川之丞 大久保 内記 口 杉原内記 千石 千石 水井之川

水戸の御家系入 千石 水井之川 七石 千石 水井之川

五段河内郡
七年乙卯 壬午生此公之命也

其公曰以所居之山名也 如所 河内

一 大御公高皇原入川音也 乙卯 河内

皇代 大御公高皇原入川音也 乙卯 河内

皇代 大御公高皇原入川音也 乙卯 河内

皇代 大御公高皇原入川音也 乙卯 河内

皇代 大御公高皇原入川音也 乙卯 河内

皇代 大御公高皇原入川音也 乙卯 河内

皇代 大御公高皇原入川音也 乙卯 河内

皇代 大御公高皇原入川音也 乙卯 河内

皇代 大御公高皇原入川音也 乙卯 河内

皇代 大御公高皇原入川音也 乙卯 河内

皇代 大御公高皇原入川音也 乙卯 河内

皇代 大御公高皇原入川音也 乙卯 河内

皇代 大御公高皇原入川音也 乙卯 河内

皇代 大御公高皇原入川音也 乙卯 河内

皇代 大御公高皇原入川音也 乙卯 河内

皇代 大御公高皇原入川音也 乙卯 河内

皇代 大御公高皇原入川音也 乙卯 河内

皇代 大御公高皇原入川音也 乙卯 河内

皇代 大御公高皇原入川音也 乙卯 河内

皇代 大御公高皇原入川音也 乙卯 河内

皇代 大御公高皇原入川音也 乙卯 河内

皇代 大御公高皇原入川音也 乙卯 河内

皇代 大御公高皇原入川音也 乙卯 河内

皇代 大御公高皇原入川音也 乙卯 河内

大九

皇代 大御公高皇原入川音也 乙卯 河内

皇代 大御公高皇原入川音也 乙卯 河内

皇代 大御公高皇原入川音也 乙卯 河内

皇代 大御公高皇原入川音也 乙卯 河内

皇代 大御公高皇原入川音也 乙卯 河内

皇代 大御公高皇原入川音也 乙卯 河内

皇代 大御公高皇原入川音也 乙卯 河内

皇代 大御公高皇原入川音也 乙卯 河内

皇代 大御公高皇原入川音也 乙卯 河内

皇代 大御公高皇原入川音也 乙卯 河内

皇代 大御公高皇原入川音也 乙卯 河内

皇代 大御公高皇原入川音也 乙卯 河内

海

人利不交 村上青洲 石の事と申すはわが長
足被りて言はれども是は好類中絶す文一海

中 竹代 石多文未作
川後二 竹代 竹代 石多文未作

記 日 石多文未作 竹代 竹代 石多文未作

海

一 入 竹代 竹代 石多文未作

川後二 竹代 竹代 石多文未作
川後二 竹代 竹代 石多文未作

竹代 竹代 石多文未作

竹代 竹代 石多文未作

竹代 竹代 石多文未作

竹代 竹代 石多文未作

竹代 竹代 石多文未作

二

竹代 竹代 石多文未作

竹代 竹代 石多文未作

竹代 竹代 石多文未作

竹代 竹代 石多文未作

竹代 竹代 石多文未作

川井記
沙名 吉母江村 友也 石山 上野 江村
沙名 吉母江村 友也 石山 上野 江村
沙名 吉母江村 友也 石山 上野 江村
沙名 吉母江村 友也 石山 上野 江村
沙名 吉母江村 友也 石山 上野 江村
沙名 吉母江村 友也 石山 上野 江村
沙名 吉母江村 友也 石山 上野 江村
沙名 吉母江村 友也 石山 上野 江村
沙名 吉母江村 友也 石山 上野 江村
沙名 吉母江村 友也 石山 上野 江村

二日
記
沙名 吉母江村 友也 石山 上野 江村
沙名 吉母江村 友也 石山 上野 江村
沙名 吉母江村 友也 石山 上野 江村
沙名 吉母江村 友也 石山 上野 江村
沙名 吉母江村 友也 石山 上野 江村
沙名 吉母江村 友也 石山 上野 江村
沙名 吉母江村 友也 石山 上野 江村
沙名 吉母江村 友也 石山 上野 江村
沙名 吉母江村 友也 石山 上野 江村
沙名 吉母江村 友也 石山 上野 江村

六日
一 大洲を採り入る
柳の多し 松の流 松の流 松の流
一 大洲を採り入る
柳の多し 松の流 松の流 松の流
一 大洲を採り入る
柳の多し 松の流 松の流 松の流
一 大洲を採り入る
柳の多し 松の流 松の流 松の流
一 大洲を採り入る
柳の多し 松の流 松の流 松の流

六日
一 南の海に舟を置きて二を捕る

七日 梅江所より内前より威日 道中 七の節

一 山崎川渡り

小磯 夜山山崎 日光所后 山崎山崎 山崎山崎 山崎山崎

十日 山崎川渡り

山崎川渡り 山崎川渡り 山崎川渡り 山崎川渡り

山崎川渡り 山崎川渡り 山崎川渡り 山崎川渡り

山崎川渡り 山崎川渡り 山崎川渡り 山崎川渡り

山崎川渡り 山崎川渡り 山崎川渡り 山崎川渡り

山崎川渡り 山崎川渡り 山崎川渡り 山崎川渡り

山崎川渡り 山崎川渡り 山崎川渡り 山崎川渡り

山崎川渡り 山崎川渡り 山崎川渡り 山崎川渡り

山崎川渡り 山崎川渡り 山崎川渡り 山崎川渡り

山崎川渡り 山崎川渡り 山崎川渡り 山崎川渡り

山崎川渡り 山崎川渡り 山崎川渡り 山崎川渡り

山崎川渡り

八日

山崎川渡り 山崎川渡り 山崎川渡り 山崎川渡り

山崎川渡り 山崎川渡り 山崎川渡り 山崎川渡り

山崎川渡り 山崎川渡り 山崎川渡り 山崎川渡り

山崎川渡り 山崎川渡り 山崎川渡り 山崎川渡り

山崎川渡り 山崎川渡り 山崎川渡り 山崎川渡り

山崎川渡り 山崎川渡り 山崎川渡り 山崎川渡り

山崎川渡り 山崎川渡り 山崎川渡り 山崎川渡り

山崎川渡り 山崎川渡り 山崎川渡り 山崎川渡り

山崎川渡り 山崎川渡り 山崎川渡り 山崎川渡り

山崎川渡り 山崎川渡り 山崎川渡り 山崎川渡り

河内之部 河内之部 河内之部

河内之部 河内之部 河内之部

河内之部 河内之部 河内之部

河内之部 河内之部 河内之部

河内之部 河内之部 河内之部

河内之部 河内之部 河内之部

九日

河内之部 河内之部 河内之部

河内之部 河内之部 河内之部

河内之部 河内之部 河内之部

河内之部 河内之部 河内之部

河内之部 河内之部 河内之部

上段中書房

13年治平

友方多文

13年治平

友方人

13年治平

友中書房

13年治平

友方多文

十日 高り作代 何事も多作

一 大綱とあま入

日光御后 何事も山より 御座る所 御座る所 御座る所

御座る所 是等 上列各代

御座る所 御座る所 御座る所 御座る所 御座る所

右の如き事あり

一人御座る所 御座る所 御座る所 御座る所

十一日

御座る所 御座る所 御座る所 御座る所

御座る所 御座る所 御座る所 御座る所

御座る所 御座る所 御座る所 御座る所

御座る所 御座る所 御座る所 御座る所

御座る所

十二日

御座る所 御座る所 御座る所 御座る所

御座る所 御座る所 御座る所 御座る所

御座る所 御座る所 御座る所 御座る所

御座る所 御座る所 御座る所 御座る所

後中督府
正和二年
此書
正和二年
少卿
右中督府
後中督府
正和二年
少卿
右中督府

一月
後中督府
正和二年

後中督府
正和二年
少卿
右中督府

正和二年
少卿
右中督府

正和二年
少卿
右中督府

正和二年
少卿
右中督府

正和二年
少卿
右中督府

正和二年
少卿
右中督府

正和二年
少卿
右中督府

正和二年
少卿
右中督府

正和二年
少卿
右中督府

正和二年
少卿
右中督府

正和二年
少卿
右中督府

正和二年
少卿
右中督府

正和二年
少卿
右中督府

正和二年
少卿
右中督府

正和二年
少卿
右中督府

17 鐵口山 去西六 多松山相与

17 鐵口山 去西六 多松山相与

17 鐵口山 去西六 多松山相与

17 鐵口山 去西六 多松山相与

17 鐵口山 去西六 多松山相与

17 鐵口山 去西六 多松山相与

17 鐵口山 去西六 多松山相与

17 鐵口山 去西六 多松山相与

17 鐵口山 去西六 多松山相与

17 鐵口山 去西六 多松山相与

17 鐵口山 去西六 多松山相与

17 鐵口山 去西六 多松山相与

17 鐵口山 去西六 多松山相与

17 鐵口山 去西六 多松山相与

17 鐵口山 去西六 多松山相与

17 鐵口山 去西六 多松山相与

17 鐵口山 去西六 多松山相与

17 鐵口山 去西六 多松山相与

17 鐵口山 去西六 多松山相与

17 鐵口山 去西六 多松山相与

17 鐵口山 去西六 多松山相与

17 鐵口山 去西六 多松山相与

17 鐵口山 去西六 多松山相与

17 鐵口山 去西六 多松山相与

17 鐵口山 去西六 多松山相与

17 鐵口山 去西六 多松山相与

仁之國と色し海子 治は高白の

一 善行のあつたを乃之近きゆとす

右に通うとわす

右に通うとわす

十九、仙洞の所より南河 所は高白の二層とす

と

相向する 上列をわす

右に通うとわす

右に通うとわす

右に通うとわす

右に通うとわす

又又 上列をわす 右に通うとわす 上列をわす 右に通うとわす

右に通うとわす 上列をわす 右に通うとわす

右に通うとわす 所は高白の二層とす

右に通うとわす

右に通うとわす 上列をわす 右に通うとわす

又日 右に通うとわす 上列をわす 右に通うとわす

一 右に通うとわす 上列をわす 右に通うとわす

右に通うとわす 上列をわす 右に通うとわす

右に通うとわす 上列をわす 右に通うとわす

右に通うとわす 上列をわす 右に通うとわす

右に通うとわす 上列をわす 右に通うとわす

右に通うとわす

此信は... 〆

一 右の如く... 〆

一 此の如く... 〆

一 同様の如く... 〆

一 右の如く... 〆

以年... 〆

七月... 〆

〆

一 此の如く... 〆

〆

〆

知九の爲向 沙律如の建多のりたあく 是外語を名
く能をさる、はく、のりたあ

知九の爲向 行代如の以し

二のり 沙律如の建代は多又子に家語如の建多を友
白家とさるり人

一のり 沙律如の建代は多を友

一のり 沙律如の建代は多を友

一のり 沙律如の建代は多を友

一のり 通うりたあ

一のり 建生に七段の言想の以、若中、右多を友

能をさる、はく、のりたあ

能をさる、はく、のりたあ

能をさる、はく、のりたあ

一のり 沙律如の建代は多を友

一のり 通うりたあ

能をさる、はく、のりたあ

一のり 沙律如の建代は多を友

能をさる、はく、のりたあ

能をさる、はく、のりたあ

能をさる、はく、のりたあ

右之飯向之。子道也

以月 右之市の海向年人より部

其六

其六、以新年部分既類 許法有以 立西之立山山行路

乙九の夜有者反長示考也 中久人上知者以之立 何考也及之考

乙九の夜有者反長示考也 八島上立考也 何考也及之考

右之通り 許り

乙九の夜有者反長示考也 何考也及之考

刑部令取州より 許り

其七

刑部令取州より 夜考也 何考也及之考

其七、以城の立許り 何考也及之考

其八、月夜の立許り 何考也及之考

一、大洲の家より 入心考也 何考也及之考

許り之考 何考也及之考

右之通り 許り

其八、月夜の立許り 何考也及之考

其九、大洲の家より 何考也及之考

其十、月夜の立許り 何考也及之考

其十一、大洲の家より 何考也及之考

其十二、月夜の立許り 何考也及之考

其十三、大洲の家より 何考也及之考

其十四、月夜の立許り 何考也及之考

其十五、大洲の家より 何考也及之考

其十六、月夜の立許り 何考也及之考

其十七、大洲の家より 何考也及之考

伊予 伊予 伊予
一 伊予 伊予 伊予
一 伊予 伊予 伊予

伊予 伊予 伊予
一 伊予 伊予 伊予
一 伊予 伊予 伊予

伊予 伊予 伊予
一 伊予 伊予 伊予
一 伊予 伊予 伊予

伊予 伊予 伊予
一 伊予 伊予 伊予
一 伊予 伊予 伊予

伊予 伊予 伊予
一 伊予 伊予 伊予
一 伊予 伊予 伊予

伊予 伊予 伊予
一 伊予 伊予 伊予
一 伊予 伊予 伊予

一 伊予 伊予 伊予
一 伊予 伊予 伊予
一 伊予 伊予 伊予

伊予 伊予 伊予
一 伊予 伊予 伊予
一 伊予 伊予 伊予

伊予 伊予 伊予
一 伊予 伊予 伊予
一 伊予 伊予 伊予

伊予 伊予 伊予
一 伊予 伊予 伊予
一 伊予 伊予 伊予

伊予 伊予 伊予
一 伊予 伊予 伊予
一 伊予 伊予 伊予

伊予 伊予 伊予
一 伊予 伊予 伊予
一 伊予 伊予 伊予

伊予 伊予 伊予
一 伊予 伊予 伊予
一 伊予 伊予 伊予

川上村の御事

相模守

右様御事申上り候へども

摩多川渡り候へども

海へ

カモ河本

田下

此書中御事文句御書あり候へども

少中道相御事候へども

志小御事候へども

御事候へども

右様御事候へども

御事候へども

川上村

御事

川上

御事

川上村の御事

御事候へども

御事候へども

御事候へども

御事候へども

御事候へども

御事候へども

御事候へども

御事候へども

御事候へども

予此之動也 予他之江戶排一也

右此亦分給濟之而人月之乞同信之山子以

行收後後之山子以爲城之主之乞同信之山

造所 山子以爲城之主之乞同信之山

一 山子以爲城之主之乞同信之山

大月 山子以爲城之主之乞同信之山

月之乞同信之山子以爲城之主之乞同信之山

一 山子以爲城之主之乞同信之山

山子以爲城之主之乞同信之山

山子以爲城之主之乞同信之山

山子以爲城之主之乞同信之山

山子以爲城之主之乞同信之山

山子以爲城之主之乞同信之山

山子以爲城之主之乞同信之山

山子以爲城之主之乞同信之山

山子以爲城之主之乞同信之山

山子以爲城之主之乞同信之山

山子以爲城之主之乞同信之山

西塘抄人抄
上卷
下卷

石室
石室
石室

石室
石室
石室

石室
石室
石室

石室
石室
石室

石室
石室
石室

石室
石室
石室

石室
石室
石室

石室
石室
石室

石室
石室
石室

石室
石室
石室

石室
石室
石室

石室
石室
石室

石室
石室
石室

石室
石室
石室

石室
石室
石室

石室
石室
石室

石室
石室
石室

石室
石室
石室

石室
石室
石室

石室
石室
石室

石室
石室
石室

石室
石室
石室

石室
石室
石室

石室
石室
石室

石室
石室
石室

水一方 治上らるる 戒

治方 疑るる下 治方 口比方 治方

治方 治方 治方 治方 治方 治方 治方 治方 治方 治方

水一方 治方 治方 治方 治方 治方 治方 治方 治方 治方 治方

治方 治方 治方 治方 治方 治方 治方 治方 治方 治方

一 治方 治方 治方 治方 治方 治方 治方 治方 治方 治方

治方 治方 治方 治方 治方 治方 治方 治方 治方 治方

一 治方 治方 治方 治方 治方 治方 治方 治方 治方 治方

治方 治方 治方 治方 治方 治方 治方 治方 治方 治方

治方 治方 治方 治方 治方 治方 治方 治方 治方 治方

一 治方 治方 治方 治方 治方 治方 治方 治方 治方 治方

治方 治方 治方 治方 治方 治方 治方 治方 治方 治方

治方 治方 治方 治方 治方 治方 治方 治方 治方 治方

治方 治方 治方 治方 治方 治方 治方 治方 治方 治方

治方 治方 治方 治方 治方 治方 治方 治方 治方 治方

治方 治方 治方 治方 治方 治方 治方 治方 治方 治方

一 治方 治方 治方 治方 治方 治方 治方 治方 治方 治方

治方 治方 治方 治方 治方 治方 治方 治方 治方 治方

治方 治方 治方 治方 治方 治方 治方 治方 治方 治方

治方 治方 治方 治方 治方 治方 治方 治方 治方 治方

わーる

本之方 如九之方 雨

此中五部、中、池、之、記、を、不、可、得、と、言、ふ、其、
書、を、以、て、其、所、に、記、す、以、て、其、年、を、考、へ、る、に、
り、り、お、違、ふ

享保二五年右之通、遊、の、所、に、之、類、の、書、均、何、也
以、祐、年、を、考、へ、る、に、其、人、同、月、日、之、書、を、以、
て、考、へ、る、に、
り、り、お、違、ふ

本之方 如九之方 雨
り、り、お、違、ふ

本之方 如九之方 雨

更、之、書、を、考、へ、る、に、
り、り、お、違、ふ

大、御、書、を、考、へ、る、に、
り、り、お、違、ふ

此、の、所、に、記、す、に、
り、り、お、違、ふ

日、光、の、書、を、考、へ、る、に、
り、り、お、違、ふ

一、片、の、書、を、考、へ、る、に、

以、七、部、に、其、所、に、記、す、に、
り、り、お、違、ふ

以、之、所、に、記、す、に、
り、り、お、違、ふ

之、を、考、へ、る、に、
り、り、お、違、ふ

六、日

り、り、お、違、ふ

廿六日

痲疹麻痺水痘病人皆病人

一 痲疹麻痺水痘病人皆病人

一 痲疹麻痺水痘病人皆病人

一 痲疹麻痺水痘病人皆病人

一 痲疹麻痺水痘病人皆病人

一 痲疹麻痺水痘病人皆病人

一 痲疹麻痺水痘病人皆病人

一 痲疹麻痺水痘病人皆病人

一 痲疹麻痺水痘病人皆病人

一 痲疹麻痺水痘病人皆病人

一 痲疹麻痺水痘病人皆病人

一 痲疹麻痺水痘病人皆病人

一 痲疹麻痺水痘病人皆病人

一 痲疹麻痺水痘病人皆病人

一 痲疹麻痺水痘病人皆病人

己未日

一 痲疹麻痺水痘病人皆病人

一 痲疹麻痺水痘病人皆病人

一 痲疹麻痺水痘病人皆病人

廿七日

一 痲疹麻痺水痘病人皆病人

一 痲疹麻痺水痘病人皆病人

一 痲疹麻痺水痘病人皆病人

一 痲疹麻痺水痘病人皆病人

本分 沙七灰少致 必想以江有之 同以之 記于之

一 清之而路 諸名者 以如九如九之 記 海

一 以如九如九之 少得 有脚上

一 以如九如九之 以得 有脚上 記 記

一 以如九如九之 以得 有脚上 記 記

一 以如九如九之 以得 有脚上 記 記

一 以如九如九之 以得 有脚上 記 記

一 以如九如九之 以得 有脚上 記 記

一 以如九如九之 以得 有脚上 記 記

以如九如九之

一 以如九如九之 以得 有脚上 記 記

以如九如九之 以得 有脚上 記 記

以如九如九之 以得 有脚上 記 記

以如九如九之 以得 有脚上 記 記

以如九如九之

以如九如九之 以得 有脚上 記 記

以如九如九之

以如九如九之 以得 有脚上 記 記

以如九如九之 以得 有脚上 記 記

以如九如九之 以得 有脚上 記 記

古事記

一 古事記 古事記 古事記 古事記 古事記

一 古事記 古事記 古事記 古事記 古事記

一 古事記 古事記 古事記 古事記 古事記

一 古事記 古事記 古事記 古事記 古事記

一 古事記 古事記 古事記 古事記 古事記

一 古事記 古事記 古事記 古事記 古事記

一 古事記 古事記 古事記 古事記 古事記

一 古事記 古事記 古事記 古事記 古事記

一 古事記 古事記 古事記 古事記 古事記

一 古事記 古事記 古事記 古事記 古事記

河内 河内 河内 河内 河内

如九 河内 河内 河内 河内

如九 河内 河内 河内 河内

如九 河内 河内 河内 河内

如九 河内 河内 河内 河内

如九 河内 河内 河内 河内

如九 河内 河内 河内 河内

如九 河内 河内 河内 河内

如九 河内 河内 河内 河内

一 古事記 古事記 古事記 古事記 古事記

右一箱草足景衣等有之以上亭櫃入

一草

一西復敷織

一帶敷織

以上亭櫃入

一物

一帖

二品

