

延喜式

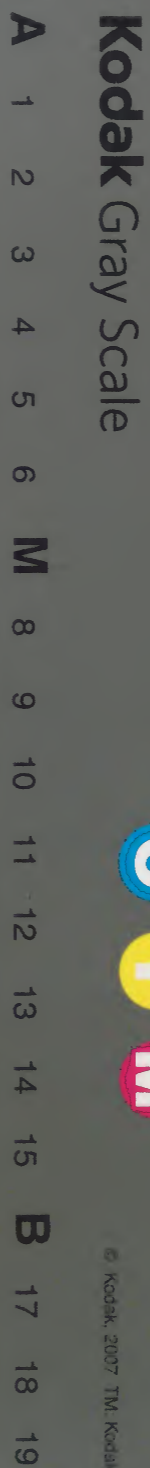
神祇二
四時卷下

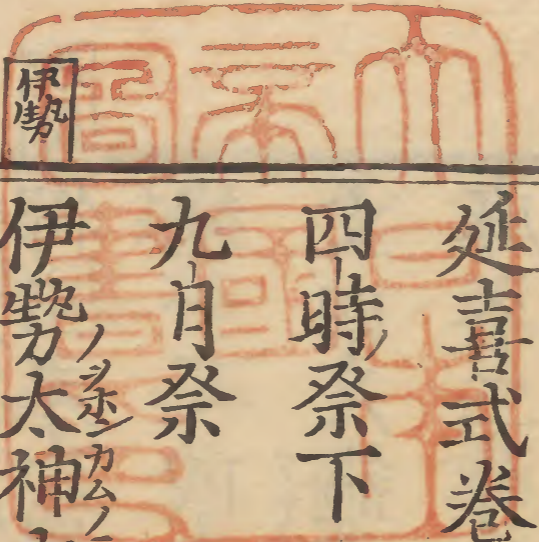
二

和書門			
二〇四九〇	九〇	五〇八〇	一〇
類	號	函	架
冊	冊	冊	冊

內閣文庫	
二〇四九〇	五〇八〇
類	號
冊	冊
架	架

內閣文庫	
番號	和 20490
冊數	50 (2)
函號	179 63





延喜式卷第二 神祇二

四時祭下

九月祭

伊勢ノミヤノカミノミヤノカニナメノ太神宮神嘗祭

幣帛オホミクラ二管クラ内藏クラ察シ絶キヌ三疋。絲八絢倭文一端一

丈席二枚。鞍クラ二具。馬四疋。籠頭カモツラ料布一端一丈

四尺

右當月ニ十一日。平且ニスラニ天皇臨太極。後殿ニ奉幣ツタラ

淺草文庫

事見^ニ其使^ノ諸主^ノ五位已上及神祇官^ノ中臣忌^ニ儀式

部官各一人給當色^ヲ執幣五人使從者三人

各給^ヘ潔衣布一端^ヲ但齋主^{イツキノミ}初參入^テ之時設御

座於大極殿^ニ事見^ニ儀式

御巫

御巫奉齋神祭^ニ中宮東宮^ノ御巫准此^ニ

絁一疋四丈五色帛各四丈絲四約綿六屯倭

文四尺調布六端庸布四段紙一百張凡木綿

麻各二升釜八口錢五百文酒一斗米六斗糲

米四斗稻八束大豆小豆各二斗鰯^{アヒカツ}堅魚^{キタマ}腊海^{ニキ}

藻各十二竹^{ホトシ}鮭^{サケ}八隻鹽四斗明櫃^{アヒヒツ}二合折櫃^{フリヒツ}八

合筥八合杓二柄瓮塙各四口磁^{カヌ}八口杯八十

口^{カハ}柵五十把席^{ハシ}二枚薦^{コモ}二枚食薦^{スモ}八枚簀^ス二枚

御門^{ミカド}巫奉齋神祭^ニ料物同^ニ御巫祭^ニ

座^{サカ}摩巫奉齋神祭^ニ

絁一疋二丈五尺五色帛各二丈五尺絲二約

綿三屯倭文^{ニトリ}二尺調布二端庸布二段紙五十

張凡木綿麻各二竹^ノ歛五口錢二百文酒九升
米四斗糯米二斗稻五束大豆小豆各一斗^ハ
堅魚^{カツヲ}腊海^{キタ}藻各六竹^ノ鮭^{サケ}五隻鹽二斗明櫃二合
折櫃^{ヅリヒツ}五合筭五合杓二柄瓮塙各二口磁五口
杯五十口^{カハ}柵卅把席二枚薦二枚食薦五枚簀
二枚

生嶋^{イクシマ}巫奉齋神祭

繩一疋一丈五色帛各一丈絲一絢綿三屯倭

文二尺調布三端庸布一段紙五十張凡木綿
麻各一竹^ノ歛^ノ二口錢二百文米糯米各二斗酒
六升大豆小豆各一斗稻二束^ハ鮫^{サカ}堅魚^{カツヲ}腊海^{キタ}藻
各六竹^ノ鮭^{サケ}二隻鹽二斗明櫃折櫃筭各二合杓
二柄瓮塙各二口^カ磁^カ二口杯廿口柵卅把席二
枚薦^{コモ}二枚簀^ス食薦^ス各二枚

右御巫以下諸祭並於神祇官齋院^{サイイサニ}祭之

十一月祭

相嘗

相嘗祭神七十座

太詔

太詔戸杜二座 坐左京二條

縮四疋絲二約二兩綿六屯調布七端三丈八

尺庸布二段二丈六尺木綿三疋四兩黉一疋

四兩堅魚五疋四兩腊八疋凝海藻六疋鹽二

外海藻四疋筥二合理缶水瓮山都婆波小都

婆波筥酒垂匱等呂須伎高盤片盤短女坏

筥坏小坏陶臼各四口酒稻百束 神統

賀茂

鴨別雷社一座

絹二疋絲一約一兩綿三屯調布三端四丈庸

布一段一丈三尺木綿一疋十兩鮑十兩堅魚

二疋十兩腊四疋海藻二疋凝海藻三疋鹽一

外筥一合理缶水瓮山都婆波小都婆波筥

酒垂匱等呂須伎高盤片盤短女坏酒盞筥坏

陶臼各二口酒稻五十束 神統

鴨御祖社二座

絹四疋 絛二約 二兩綿六屯 調布七端 三丈八尺庸布二段 二丈六尺木綿三竹四兩鮑一竹四兩堅魚カウラ五竹四兩海藻四竹ユルモ凝海藻六竹キタヒ腊キタヒ八竹塩二外管二合サチモヒヒシカ理缶水瓮山都婆波小都婆波管サ璣酒垂サ匹等呂須伎高盤片盤短女坏サ小坏管坏陶臼各二口酒稻百束神 鴨川カモミタラシク合社一座 絹二疋 絛一約 一兩綿三屯 調布三端 四尺庸

松尾

布一段 一丈三尺木綿十三兩鮑十兩堅魚二竹腊キタヒ四竹塩一殊管一合海藻ユルモ凝海藻各二竹四兩理缶サチ水瓮山都婆波小都婆波管璣酒垂匹等呂須伎高盤片盤短女坏小坏管坏陶臼各二口酒稻五十束神 松尾社二座ニツノヲ 絹四疋 絛二約 二兩綿六屯 調布七端 三丈八尺庸布二段 二丈六尺木綿三竹四兩鮑一竹

出雲

四兩堅魚五竹四兩腊八竹海藻四竹凝海藻
 六竹塩二舂筥二合理缶水瓮山都婆波小都
 婆波筥磁酒垂匜等呂須伎高盤片盤短女坏
 小坏筥坏陶曰各二口酒稻百束
 出雲井上社一座
 絹二疋絲一約一兩綿三屯調布三端四丈庸
 布一段一丈三尺木綿一竹十兩堅魚二竹十
 兩鮑十兩海藻二竹凝海藻三竹腊四竹塩一

神 稅

水主

舂筥一合理缶水瓮山都婆波小都婆波筥磁
 酒垂匜等呂須伎高盤片盤短女坏筥坏陶曰
 各二口酒稻五十束
 水主社二座
 絹四疋絲二約二兩綿六屯調布七端三丈八
 尺庸布二段二丈六尺木綿三竹四兩堅魚五
 竹四兩鮑一竹四兩海藻四竹凝海藻六竹塩
 二竹腊八竹筥二合理缶水瓮山都婆波小都

神 稅

片山

婆波筥ヒキメ 璣酒垂ツキ 匱等呂須伎高盤片盤短女坏

小坏筥坏陶曰各二占酒稻百束神 稅

片山社一座

絹二疋絲一約一分綿三屯調布三端四尺庸

布一段一丈四尺木綿十三兩鮑十兩堅魚二

斤十兩腊四斤塩一升海藻凝海藻各二斤筥

一合醴缶水瓮山都婆波小都婆波筥醴酒垂サカタレ

匱等呂須伎高盤片盤短女坏小坏筥坏酒坏サカツキ

木嶋

陶曰各二占酒稻五十束神 稅

木嶋社一座

絹二疋絲一約綿三屯調布三端四尺庸布一

段一丈三尺木綿十三兩鮑十兩堅魚二斤腊

四斤塩一升海藻凝海藻各二斤四兩筥一合

醴缶水瓮山都婆波小都婆波筥璣酒垂匱等サカタレ

呂須伎高盤片盤短女坏筥坏小坏陶曰各二

口酒稻五十束正 稅

已上八箇社坐山城國

大和社三座

絹六疋 絛八絢 四銖調布十二端 一丈六尺庸
布三段 二尺木綿八疋 四兩鮑二疋 堅魚九疋
四兩脯魚十九疋 十四兩海藻凝海藻各十三
斤 四兩塩二斗 筥三合 磁缶水瓮山都婆波小
都婆波筥 磁酒垂匜等 呂須伎高盤 筥坏小坏
片盤短女坏 陶臼各四口 酒稻二百束

神稅

石上社一座

絹二疋 絛一絢 一兩綿三屯 調布三端 四丈庸
布一段 一丈三尺 木綿一疋 一兩鮑十疋 十兩
海藻二疋 凝海藻三疋 堅魚二疋 十兩腊四疋
塩一外筥 一合 磁缶水瓮山都婆波小都婆波
筥 瓶酒垂匜等 呂須伎高盤 片盤短女坏 小坏
酒坏 筥坏 陶臼各二口 酒稻五十束

大神社一座

神稅

宇奈足

絹三疋絲三絢四銖調布六端八尺庸布一段
 一丈四尺木綿四升二兩麩一升五兩堅魚五
 升與陞力魚三斗鹽一斗ホシイラ脯魚ホシイラ海藻凝海藻各
 六升十兩筥二合理缶水瓮山都婆波小都婆
 波筥カマ酒垂カマ匝等呂須伎高盤片盤小坏短ヒキ女
 坏ツ筥坏陶臼各二占酒稻二百束神統
 宇奈足社一座
 絹二疋絲一絢一兩三分二銖調布三端四尺

村屋

庸布一段一丈四尺木綿十三兩海藻二升十
 兩鮑十兩堅魚カツラ二升十兩腊四升鹽一升筥一
 合理ホキ缶水瓮山都婆波小都婆波筥カマ酒垂カマ匝
 等呂須伎高盤片盤短女坏筥坏小坏陶臼各
 二占酒稻五十束神統
 村屋社一座
 絹一疋絲一絢三分二銖調布三端四尺庸布
 一段一丈三尺木綿一升十兩鮑十兩堅魚二

兜師

介腊キカ一竹海藻ク一竹十兩鹽一外筥一合理缶
 水瓮山都婆波小都婆波筥カ高盤片盤短女
 坏筥坏小坏酒垂匝等吕須伎陶カ各二口酒
 稻五十束神 稅
 兜師カ社一座
 絹二疋絲一約一分調布三端四尺庸布一段
 一丈四尺木綿ウ一竹鮑十兩堅魚二竹十兩腊
 四竹海藻ク二竹塩一外筥一合理缶水瓮山都

卷向

婆波小都婆波筥カ酒垂匝等吕須伎高盤片カカサラ カカ
 盤短女坏小坏筥坏陶カ各二口酒稻五十束
神 稅
 卷向カ社一座カ

絹二疋絲一約一兩三分調布三端四尺庸布
 一端一丈四尺木綿十三兩鮑十兩堅魚二竹
 十兩腊キカ四竹海藻ク二竹十兩塩一外筥一合理
 缶水瓮山都婆波小都婆波筥カ酒垂匝等吕

須伎高盤片盤短女坏管坏小坏陶臼各二口

酒稻五十束 神 稅

池社

池社一座

絹二疋 絲一絢 一兩一分 三銖 調布三端 四尺

庸布一段 一丈四尺 木綿十三兩 鮑十兩 腊四

竹堅魚カツラ二竹十兩 海藻二竹十兩 塩一升 筥一

合 甕 缶 水 瓮 山 都 婆 波 小 都 婆 波 筥 甕 酒 垂 匝等

等 呂 須 伎 高 盤 片 盤 短 女 坏 管 坏 小 坏 陶 臼 各

二口酒稻五十束 神 稅

多社

多社二座 或作 大社

絹二疋 絲三絢 四銖 調布三端 四尺 庸布一段

一丈三尺 木綿ユラ一竹十兩 鮑一竹十兩 堅魚二

竹十兩 腊キタヒ四竹十兩 海藻二竹十兩 塩一升 筥二合

甕 缶 水 瓮 山 都 婆 波 小 都 婆 波 筥 甕 酒 垂 匝等

呂 須 伎 高 盤 片 盤 短 女 坏 小 坏 管 坏 陶 臼 各 二

口酒稻五十束 神 稅

葛木

葛木鴨社二座

飛鳥

飛鳥社四座

絹二疋絲三絢四銖調布六端八尺庸布三段
木綿一升十兩腊四升鮑十兩堅魚二升十兩
海藻二升十兩鹽四升筥二合狸水瓮山都
婆波小都婆波高盤片盤酒垂匝等呂須伎短
女坏筥瓶小坏陶白各二占酒稻百束神
絹八疋絲十二絢綿十二屯調布十二端庸布

耳

耳カサ社四座

六段八尺木綿六升八兩鮑二升八兩堅魚八
升十兩腊二斗海藻八升十兩鹽四斗筥四合
狸水瓮山都婆波小都婆波筥瓶酒垂匝等
呂須伎高盤片盤短女坏筥坏小坏酒坏陶白
各八口酒稻二百束百八束神統
九十二束正統
絹八疋絲十二絢綿十二屯調布十二端庸布
六段八尺木綿六升八兩鮑二升八兩堅魚八

延喜式卷二

十一

斤十兩腊五升海藻八斤十兩塩四斗筥四合
醴缶水瓮山都婆波小都婆波筥磁酒垂匱等
呂須伎高盤片盤短女坏筥坏小坏酒盞陶匱
各八口酒稻二百束正 稅

高鴨

高鴨カモ社四座

絹八疋絲十二絢綿十二屯調布十二端庸布
六段八尺木綿六斤十兩海藻八斤八兩コノモハ凝海
藻八斤十兩塩四斗筥四合醴缶水瓮山都婆

高天

高天タカ彦社一座

東

正 稅

波小都婆波筥磁酒垂匱等呂須伎高盤片盤
短女坏筥坏小坏酒盞陶匱各八口酒稻二百
絹二疋絲一絢一分二銖調布三端四尺庸布
一段一丈四尺綿三屯木綿十三兩鮑十兩腊
四斤堅魚二斤十兩塩一升海藻凝海藻各二
斤十兩筥一合醴缶水瓮山都婆波小都婆波

筥磁酒垂匜等呂須伎高盤片盤短女坏筥坏

小坏陶臼各一口酒縮五十束神稅

力字三冬夕
金岑社一座

縮二尺絲一絢一分綿三屯調布三端四尺庸

布一段一丈四尺木綿十三兩鮑十兩堅魚二

竹十兩腊四竹塩一升海藻凝海藻各二竹十

兩筥一合狸缶水瓮山都婆波小都婆波筥磁

酒垂匜等呂須伎高盤片盤短女坏小坏筥坏

陶臼各二口酒縮五十束神稅

ヒトコト冬夕
葛水一言主社一座

縮二尺絲一絢綿三屯調布三端四尺庸布一

段一丈四尺木綿十三兩塩一升鮑一竹十兩

腊四竹堅魚二竹海藻凝海藻各二竹筥一合

狸缶水瓮山都婆波小都婆波筥磁酒垂匜等

呂須伎高盤片盤短女坏小坏筥坏陶臼各二

口酒縮五十束神稅

火雷

火雷社二座

絹四疋絲二絢綿六屯調布六端二丈庸布二
段二丈八尺水綿二竹四兩鮑二竹四兩堅魚
五竹四兩海藻四竹凝海藻六竹腊八竹塩二
升筥二合醜缶水瓮山都婆波小都婆波筥磁
酒垂匜等呂須伎高盤片盤短女坏筥坏小坏
陶臼各二口酒稻百束

神

已上十七箇社坐大和國

枚岡

枚岡社四座

絹八疋絲十二絢綿十二屯調布十二端庸布
六段水綿六竹八兩鮑二竹八兩堅魚八竹八
兩腊二斗海藻凝海藻各八竹八兩塩四斗筥
四合醜缶水瓮山都婆波小都婆波筥磁酒垂
匜等呂須伎高盤片盤短女坏筥坏小坏酒盞
陶臼各八口酒稻二百束

正

恩智社二座

恩智

弓削

絹二疋絲三絢四銖調布三端四尺庸布一端
 一丈三尺水綿一竹十兩鮑十兩堅魚二竹十
 兩腊四升海藻二竹六兩鹽一升管二合理缶
 水瓮山都婆波小都婆波管磁酒垂匝等呂須
 伎高盤片盤短女坏小坏管坏陶白各二口酒
 縮五十束 神統
 弓削社二座
 絹四疋絲四絢綿四屯調布六端庸布四段水

佳吉

綿二竹鮑一竹四兩堅魚二竹腊四升海藻四
 升鹽四升管二合理缶水瓮山都婆波小都婆
 波管磁酒垂匝等呂須伎高盤片盤短女坏管
 坏小坏陶白各四口酒縮二百束 正統
 已上三箇社坐河内國
 佳吉社四座
 絹四疋三丈絲四絢八兩四銖綿三屯三兩水
 綿三竹十兩調布八端三丈四尺庸布一段一

丈三尺齋イムヒ下衣キヌカ純二疋鮑二竹八兩堅魚六

竹十五兩腊一斗塩五升海藻九竹十兩コルモハ凝海

藻九竹十五兩管四合理缶水瓮山都婆波小

都婆波管磁酒垂等匜等呂須伎高盤片盤短女

坏管坏小坏陶日各八口酒縮二百束神

才依羅ヨサニ社四座

絹八疋絲十二絢綿十二屯調布十二端庸布

六段水綿六竹八兩鮑二竹八兩腊五升堅魚

太奈神

難破

難破大社二座

坏陶日各八口酒縮二百束正

磁酒垂匜等呂須伎高盤片盤短女坏管坏小

四斗管四合理缶水瓮山都婆波小都婆波管

八竹十兩海藻八竹八兩凝海藻八竹十兩塩

絹四疋絲六絢綿六屯調布六端庸布一段二

丈三尺水綿二竹鮑十兩腊五升塩一斗堅魚

四竹四兩海藻四竹四兩凝海藻四竹四兩管

下照
比賣

二合理缶水瓮山都婆波小都婆波管磁酒垂
 匝等呂須伎高盤片盤管坏小坏短女坏陶曰
 各六口酒縮百束 正稅
 下照比賣社一座 或号比賣
許曾社
 縮二疋絲三絢綿三屯調布三端庸布一段一
 丈七尺水綿一竹八兩鮑十兩堅魚十兩腊五
 升海藻二竹十兩凝海藻二竹二兩塩一升管
 一合理缶水瓮山都婆波小都婆波管磁酒垂

新屋

匝等呂須伎高盤片盤短女坏管坏小坏陶曰
 各二口酒縮五十束 正稅
 新屋社一座 正稅
 縮二疋絲三絢綿二屯調布三端四尺庸布一
 段一丈三尺水綿十竹三兩鮑十兩堅魚二竹
 十兩海藻凝海藻各三竹十兩腊四升塩四升
 管一合理缶水瓮山都婆波小都婆波管磁酒
 垂匝等呂須伎高盤片盤管坏短女坏小坏陶

廣田

臼各二口酒縮百束

平 稅

廣田社一座

絹二疋絲一約一兩綿三屯調布三端四尺庸

布一段一丈三尺水綿一竹十兩鮑一竹十兩

堅魚カツラ二竹十兩腊キタ四竹塩一升海藻二竹十兩

筥一合理缶水瓮山都婆波小都婆波酒垂匜

等呂須伎高盤片盤短女坏筥坏小坏陶臼各

二口酒縮五十束

神 稅

生田

生田社一座

絹二疋絲一約一兩綿三屯調布三端四尺庸

布一端一丈三尺水綿一竹十兩鮑一竹十兩

堅魚二竹十兩腊四竹塩一升海藻二竹十兩

筥一合理缶水瓮山都婆波小都婆波高盤片

盤短女坏匜等呂須伎酒垂筥坏小坏陶

臼各二口酒縮五十束

神 稅

長田

長田社一座

目前

絹二疋絲一絢綿三屯調布三端四尺庸布一
 段一丈三尺木綿一竹十兩鮑一竹十兩堅魚
 二竹十兩腊四竹塩一升管一合海藻二竹十
 兩醴缶水瓮山都婆波小都婆波酒垂匝等呂
 須伎管磁高盤片盤短女坏管坏小坏陶曰各
 二占酒稻五十束 神 稅
 已上八箇社坐攝津國
 目前社一座

國懸

絹四疋絲三絢四銖綿八屯五兩調布六端八
 尺木綿二竹八兩酒稻百束 神 稅
 國懸社一座 クニカケ

伊太

絹四疋絲三絢四銖綿八屯五兩調布六端八
 尺木綿二竹八兩酒稻百束 神 稅
 伊太社一座 イタクキ
 伊太社曾社一座 イタクキ

絹二疋絲三絢調布三端一丈七尺木綿十三
 兩酒稻百束 神 稅

鳴神

鳴神社一座

絹一疋 絲三絢 調布三端 水綿十二兩 酒稻五

十束 神統

已上四箇社坐紀伊國

右預相嘗祭之社如前十一月上卯日祭之

其所須雜物預申官請受付祝等奉班酒料

稻者用神統及正統

鎮魂祭 中官准此但更不給衣服

鎮魂

神八座

神龜 大宮女

高御魂 御膳龜

生龜 御代主

足龜

魂留龜

大直神一座

太刀一口 弓一張 箭二隻 鈴二十口 倭奈伎二

十口 純一疋 木綿五竹 麻十竹 筥一合 麩筥一

合明櫃一合 供御飯筥一合 御食料 稻二束 案

一脚 宇氣槽一隻 臼一口 杵二枝 櫛四把 薦一

枚 韓竈一具 杓四柄 瓮二口 塙四口 裏葉薦一

枚

外書式卷二

三

右其日御巫於官齋院春稻飯以鹿筍炊以
韓竈訖即盛蘭筍納櫃居案神部二人執向
祭所供之

官人以下裝束料 中宮官
主准此

伯已下史已上七人宮主一人 已上
擗袍 龜卜長

上二人彈琴二人巫部神部一人各賜青摺袍

一領袴一腰史生四人神部十三人卜部十二

人使部三人各青摺布衫一領 已上縫
殿縫賜 御巫一

人 中宮勅宮
御巫准此 御門巫一人生嶋巫一人各青摺

袍一領 表裏別
帛三丈 綿二屯下衣一領 表裏別
帛三丈 綿二

屯單衣一領 帛三丈 表裏別 帛三丈 綿二

屯下裙一腰 表裏別
帛三丈 袴一腰 帛三丈 綿二

屯單袴一腰 帛三丈 被一條 帛二丈 褶一條 帛四丈 紐

一條 錦三丈
髻髮并襪料細布一丈 領巾紗七尺

櫛二枚履一兩座摩巫一人青摺袍一領 表裏別
帛

二丈 綿一屯下衣一領 表裏別
帛 綿一屯單衣

一領 帛二丈 表裙一腰 表裏別帛三丈腰料一丈 綿一屯下

裙一腰 表裏別帛三丈腰料一丈 袴一腰 帛一丈 綿一屯單

袴一腰 帛一丈 帔一條 帛一丈 褶一條 緋一丈 紐一

條 錦一丈 領巾六尺 襪料細布五尺 履一兩

右中寅日 晡時 中宮鎮魂 五位已上及諸司

官人參集宮内省式部依例檢列大臣若參

議已上就西舍座神祇官人已下神部已上

著青摺衣 官預受 率御巫等入就廳上座 御

南面俯以下使部内侍持御服自内退出大

膳職造酒司供八代物同時參 中宮東 殿

寮令媛女參入即大臣昇就座 北面 喚召使

宣喚式部召使稱唯退出喚之即判官已上

一人進就版位大臣宣諸司令參入即稱唯

退出令參入 五位以上 就廳座 北面 六 坐定

大臣命召使令喚治部令歌女參入又喚大

藏省令賜髮髻水綿並如上儀訖神祇伯召御

琴彈某甲ヲ二人共 次喚笛工某甲ヲ二人共 又
稱唯 命云御琴笛會之 四人共 先吹笛一曲即調
稱唯 御琴歌者始奏神部於堂上催拍手 御巫及
 猿女等依例舞訖即神祇官 五位六位各一
 人中臣 及侍從五位以上二人宮内丞 一人
忌部 内舍人二人太舍人 二人以次進舞於庭 訖
 就本座辨官命官掌喚宮内省 令賜酒食行
 酒三杯以後拍後手 退出

新嘗

巳日晡時供東宮鎮魂
 新嘗祭奠幣案上神三百四座並太社一百九
 十八所
 座別絶ニキマ 五尺五色薄絶各一尺倭文一尺木綿
 二兩麻五兩四座置一束八座置一束楯 一枚
 槍銚ホコ 一竿社別庸布一丈四尺裏葉薦 五尺
 前一百六座
 座別幣物准社法但除庸布

右中郊日於此官齋院官人行事諸司不但

頒幣及造供神物料度中臣祝詞料准月次

祭

忌火炊殿祭

五色薄純各四尺倭文二尺木綿五兩麻一尺

五兩鋏四口米酒各四升鮑二升堅魚海藻雜

海菜各四升鹽二升磁四口坏四口食薦一枚

庸布二段

右新嘗祭時先新造炊殿依件鎮祭官主行

事其舊殿者壞却給宮主

供新嘗料

紵一丈二尺縮二丈二尺絲四兩調布三端一

丈曝布一丈二尺細布三丈二尺木綿三升十

兩尅柄御刀子二枚長刀子短刀子各十枚筥

十四合鹿筥二合明櫃三合御飯并粥米各二

斗粟二斗陶甃五口平居磁六口都婆波酒垂

各四占ハシ匱八口、水琿八口、洗盤六占、篔坏廿口、
 多志良加四口、鉢八口、叩タケ瓮四口、臼二口、土片
 琿二占、盞十口、小坏十口、高盤廿口、土手湯瓮
 二口、手洗二占、瓮四占、埚十占、火爐二口、陶坏
 八口、案十二脚、切机二脚、槌二枝、砧二枚、榑四
 俵、匏十八柄、小匏二柄、日蔭二荷、蛤ニヒン贍槽二隻
 油三升、内膳司供雜味物
 右依前件、其御贖大殿忌火庭、以等祭料、並

齋戶

准神會食
 十二月祭

鎮御魂齋戶祭
中宮 准此

繩一疋、五色帛各一尺、絲一絢、綿一屯、倭文一
 尺、調布三端、庸布三段、水綿麻各二竹、米酒各
 一斗、鰾堅魚アヒ腊海藻各六竹、塩二升、醴水瓮各
 一口、坏八口、匏一柄、榑十把、食薦一枚

東宮齋戶

東宮鎮御魂齋戶祭

朔日
忌火

純三丈五色帛各一尺絲六兩綿一屯倭文一
尺調布一端庸布一段水綿麻各一竹米酒各
五升鯪堅魚腊海藻各三竹塩二升醴水瓮各
一口坏四口匏一柄榭五把食薦一枚
右於此官齋院中臣行事
每月朔日忌火庭火祭
甲宮東宮庭火准
此但忌火不祭
五色薄純各四尺倭文二尺水綿四兩麻大四
兩庸布二段罍四口米酒各四升鯪堅魚各二

每晦
御麻

竹腊四升海藻二竹塩二升醴二口坏四口水
瓮二口
右宮主於内膳司行事但東宮於主膳監行
之
每月晦日御麻
六月十一二月
不在此例
鐵人像四枚安藝水綿一竹麻一竹庸布一丈
四尺鍬二口酒米各二升稻二束鯪堅魚海藻
各一竹腊二升塩一升

中宮御麻

中宮晦日御麻

東宮准此

鐵人像四枚安藝木綿一竹東宮十兩麻一竹庸布

一丈四尺整二口酒米各二升稻二束鰻堅魚カツラ

海藻各一竹腊二升鹽一升

右其日中臣率テウラヘテ卜部進候延政門ニ並著公服

大舍人叩門宮内省入奏退出召中臣稱唯

捧御麻入就版位勅曰參來稱唯昇就簀子

敷傳授内侍降候階下内侍進奉訖授中臣

晦御贖

即執退出其中宮東宮奉儀同六月晦

每月晦日御贖中宮東宮准此六月十一日不在此例

金人像銀人像各卅一枚東宮各八枚紫帛四尺五

色帛各五尺絲一絢調布一端木綿麻黃蘘各

一竹米一斗酒六升五合鮭二隻雜盛ニセモリ一籠塩

二升坏二占ホキ瓮八口東宮四口匏一柄榭十把スコモ食薦

一枚御輿形四具挿幣水各廿枚

右御巫行事

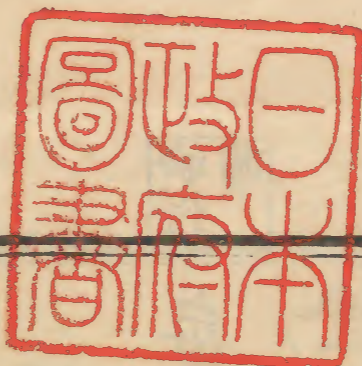
正三十一卷二

二二八

外書三卷二

二十七

延喜式卷第二



Faint vertical text columns within a rectangular border, likely bleed-through from the reverse side of the page.

