

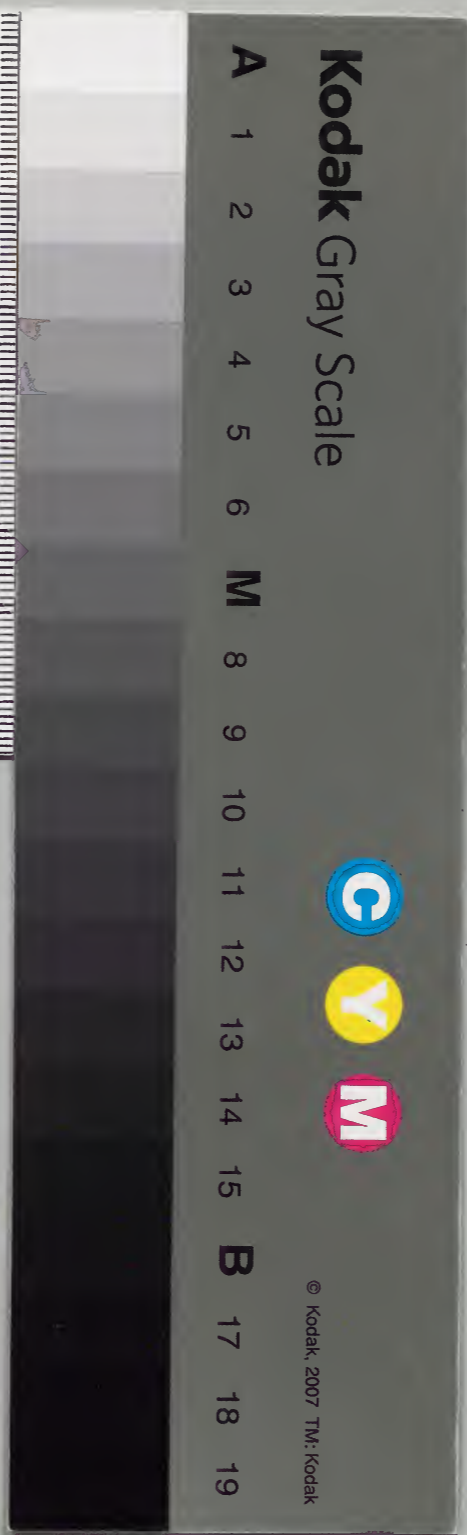
易經娘媠

			四	漢
		二	〇	書
	二	一	〇	門
二	一	九	三	
冊	架	函	號	類

二七三
四二〇

內閣文庫	
番號	漢 4203
冊數	2 (1)
函號	273 69

273-69





513-03





庸成所謂即本和之氣載性命而出者然此一點生意初无斷任他身
通利通貞成而貞下又起元總只一元包裹也曰乃統天乃字承實始來
死中初有曰始者終之始也貫乎終而終又合始故下文有終始之說
曰德樞一生意微分終始其分截不滯

雲行部此以物而由通穆元之身萬物既資始于一元便有必身之理况當將
其時動靜皆然而雲行以致而陰陽合而雨施以潤物故云物莫不
以為始也蓋不其然哉長形皆形色者色如水之流而不止是

曰倫始曰萬物流行曰品物始始渾淪原可區別也形對氣言是
元氣流通于形質之中不可死然講在物上去恐涉坤其

言聖人體元以其萬民波天道貞下起元終而復始皆一時所為
通造化理契天終始之變而大明之由是以天道現易道則見乾

所以變動不居者全非以時而成也便有許多矣變不測之用了故
此六龍變化之妙數為教養之政張弛圖翻與時偕行不執天道之終而

後始而天道若在吾駕中矣
吳駿公曰上二句因天道見易道下二句体易道行天道全重一時字體
七六爻曰位曰能何也折其六爻時有各當謂之位推其六爻時有變易
謂之九六位曰時成者雖然而不可移易六在曰時乘者條然而不
可執者是一定之理為元方之用也

乾道即此以物而由成穆乾之詞貞夫由元而貞以至於利貞是天道通去
功全神限

乾元天德之大始故萬物之生皆資之以獨始也為圓
德之首而其平天德之始終故曰統天

雲行雨施品物形施始故反
此釋乾之字也

大明終始六位時成時乘龍御天
始即元也終則貞也不終則無始不貞則無以爲元也此
言聖人大明乾道之終始則其卦之六位各以時成而乘

此六陽以行天道是乃聖人之存亨也
乾道變化各正性命保合大勢利貞

變者化之漸化有變之成物所受為性天所賦為命太和
陰陽會中和之氣也各正者得於有生之初保合者全

陰陽會中和之氣也各正者得於有生之初保合者全

陰陽會中和之氣也各正者得於有生之初保合者全

而後飲化初於將入由變而化... 莫不各正性命保合太和... 則華者以安... 也說此各正中太和元氣... 皆既道化之故於此乃見乾之利貞也... 傳見命曰首言乾元此言乾道可見道即元之道也... 而利貞也性命太和勿分理氣元氣即和氣實始時謂之元氣即元氣... 合時謂之和氣是元氣之在性命中也惟各正故保合乃字本有意... 此聖人本元以利貞乎萬民益當乘龍御天之曰已妙鼓舞振作... 八何為哉不竭端居庶物之上坐視德化之成但見萬物遂生復性... 成威寧也如各止保合或遺者也是王道之盛有以收御天之... 云首出庶物不足穆朕元為正是主靜立極的道理若使聖人与庶... 物同其後則煩擾甚矣庶物何以安其性命之情乎總見乾元之... 大而萬物由之各正保合聖人本元御天而萬國由之威寧夫庶物至... 民皆元之為也味大哉乾元一句乾道無餘韻矣

於已生之後此言乾道亦花無所不利而萬物各得其性... 命以自全以釋利貞之義也... 首出庶物萬國咸仰... 聖人在上高出於物猶乾道之變化也萬國各得其所而... 咸寧猶萬物之各正性命而保合太和也此言聖人之利... 貞也蓋萬物而論之元有物之始生亨有物之暢茂利則... 向於實也貞則實之成也實之成則其根盤旋落復... 種而生矣此四德之所以循環而左端也然而四行之間... 生氣流行初無間斷此元之所以包四德而統天也且以... 聖人而言則孔子之意蓋以此卦為聖人得天位行天道... 而致太平之占也雖其文義有非文王之舊章讀有各... 以其意求之則並行而不悖也坤卦做此... 象曰天行健君子以自強不息

乾大衆此見君子純一合天意乾身天故不曰乾而曰天天之運行自是不... 已故為天行健君子法天能乎理而不測以測但見此心天理精明就是自... 強而精明帶貫徹就是不息也英天行之健一徹... 雷念義曰乾天象上下皆乾說不得而重天故以天之運行言周天三百... 六十五度四分度之一天每日一周未嘗頃刻停其行何若健... 程敬承曰天之健正于行處見得易統云天行不息處就是健人心自強... 便不息而健无兩層易喻云九大象以字訓用字言用易也自字最妙言... 是自己的非由外假又是自朕的不由造作屬聖人說无工夫自強是... 于故不息是理不關於欲自強不息猶言至誠无息也剛安定曰天... 之形乾者天之用... 健就即此申初之聖德而隱何為潛龍勿用蓋陽為聖人之德在下未及聖... 人之時共此時俱隱宜也... 呂仲才曰揭一陽字便見是人之統着一在字便見是安靜時候切用則... 陽德完固... 見龍即此申二爻德化大行何為見龍在田蓋以聖德而際明時遍及寰區... 而所施普也提出一德字見二之為六人者以德不以德施以施二所施言... 終日乾乾此申三爻蓋言君子為終日乾乾蓋大臣任大責重必有當盡之... 道三惟日夕乾惕務若履踐行以盡此道耳

以其意求之則並行而不悖也坤卦做此... 象曰天行健君子以自強不息... 象者卦之上下兩象及兩象之六爻周公所係之辭也... 天乾卦之象也凡重卦皆取重義此獨不然者天一而已... 但言天行則見其一日一周而明日又一周者重復之象... 非至健不能也君子法之不以人欲害其天德之剛則自... 強而不息矣... 潛龍勿用陽在下也... 陽謂九下謂潛... 見龍在田德施普也... 終日乾乾反復道也後方服也本亦作履

陳明卿曰道本無止息體道之精神此道常運而無止息
或羅即此申四交審和進之善九四德此時俱可進矣猶不必竹進而詳之
或者則其進已審元冒進之咎也

名組孫曰加一進字非喜其進斷其疑也全是奔他謹審于進之義
飛龍即此申五爻居天位以行天道飛龍在天者言以大人之德與起在天
子之位凡乘龍御天之功萬國咸歸之治皆得而致之也

狂敬承曰語稱天地曰造化曰大造；若天之為聖之爭也聖人居天位
行龍亦造於天下萬世者大矣故曰大人造也造字內有制作意
元龍即此申上交所以致悔之故元龍有悔者蓋聖人必善於處盈若處盈

之地而又有自盈之心則進極必退盛極必衰終不可久也
即此申乾交尚變之義六爻何用九其益陽剛天德固不可无狀以此
為首則耗任夫剛而无乘時轉圜之妙用恐缺折而不可為也病在一為字

文言一以備有六即皆中象傳象傳意文什也言舊文也即象爻辭也乾坤
加文言以乾坤之道大耳

文言今有德見天合一之如重在性善上首節言天有四德其本体具於
性此言君子盡性以合天末則歸之體乾之君子
文言即此以性善明乾之四德經文所謂乾元亨利貞者皆以天道明其義

夫推之人道亦有可見為自天德在人謂元為性中真愛者則慈祥和順
得之最先而五常百行統之景完非聖善之長乎自是而天德在人謂身亦

善所通融而為性中品即者則育在中正無不融合而天秩天叙皆此象完
乃象美之會也天德在人謂利也善所謂調和而為性中裁制者則崇尊卑上

下截然各得其宜要其象之所守即心之所安義而未嘗不和也天德在人謂
貞也善所成就而為性中靈覺者則象是非可否无不明於胸中晦其事體

襟至推行有本而事皆依此以立也
殊去疑曰此元亨利貞當仁義禮智看但不添出仁義禮智未俱說人性
本体說莫涉事為六不要以下節用功意而德雖分氣要以一元為主元

者本未生之六德萬善之所始亨即善之通會聚在此利即善之宜調
在此貞即善之成植立在此

雷念義曰善字不外四德長兼德之最先統之其大二意善之會乃吾心
自然之積文而體之為齊莊中正出之為恭敬辭讓三千三百皆會聚於

此時說俱把禮儀威儀品節像文之著見說却非性中无休之禮各得
其宜之謂利无所乖戾之謂和義而淡和也義和自是和貞何以為事

之幹益人心實理收斂得固則靜極則生而萬事萬變何者不根抵於此
體仁即此君子全體乎性善之德四德在心能行者雖惟君子即體是仁自

念慮以至事為要皆慈祥之善渾融為一體則善之長在性中无物不在所
愛之中便足以長性仁自能嘉其所會把性中无物之品節完全
莫不嘉美則秩叙之精已備任他經曲儀制已合於本末之天則中嘉之會

和澤之矣豈不足以合禮惟性仁自能因物處物而使物各得其利則安

反復重復踐行之意

或躍在淵進无咎也
可以進而不必進也

飛龍在天大人造也
造猶作也

元龍有悔盈不可久也
用九天德不可為首也

言陽剛不可為物先故六陽皆變與○天德以上皆備
謂之大象潛龍以下先備謂之小象後備此

文言曰元者善之長也亨者嘉之會也利者義之和也貞者
事之幹也

此篇中象傳象傳之意以盡乾坤二卦之蘊而餘其之說
因可以例推云○元者生物之始天地之德莫先於此故

於時為春於人則為仁而聚善之長也亨者生物之通物
至於此莫不嘉美故於時為夏於人則為禮而聚義之會

也利者生物之遂物各得其不相妨害故於時為秋於人
則為義而得其分之和貞者生物之成實理具備隨在各

足故於時為冬於人則為智而為眾事之幹論本之身而
枝葉所依以立著也

君子體仁足以長人嘉會足以合禮利物足以和義貞固足
以幹事

以仁為體則无一物不在所愛之中故足以長人嘉會所

以幹事

以仁為體則无一物不在所愛之中故足以長人嘉會所

以幹事

以仁為體則无一物不在所愛之中故足以長人嘉會所

心知至而求所以至之則至中微妙之理无不洞徹而後可與矣蔡之知猶
為終而終之條理為義本立誠之心知終而求以終之則終而條理之精无
不究且而義可與存矣進脩如此德業已成安往不宦故居上臨下自能持
盈而不驕居下事上自能勝任而不憂惟其進德脩業故就下因其時而惕
惟其不驕不憂難於危地而无咎矣

陳大士曰君子一句是頭忠信四句是進脩條件未着工夫夫全在知
至知終二句內居上一句進脩之驗也忠信立誠是一點真心
脩德作脩省或作脩為如先行其言意云朱子云浸忠信說出便說
出的做去做到極真是知道理始有着落安泊而誠立矣進無止息故只
曰進脩有歸宿故易脩曰居如居積之居其寔德業非二事進脩无二
功至之理即終之理義之妙即象之妙二知字最重乾惕精神全憑此知

九四即此原四交相時之心以申進无咎意所謂或躍在淵者蓋在田在天
皆有常的九四不果於上而亦不安於下上下无常也遂若窺窺乎君位之
尊而為邪矣然其心非為邪也進飛退見皆有恒九四不果於進而亦不
安於退進退无恒也遂若對峙乎君位之平而離群矣其心非離群也居
子之心何心哉蓋其心原不為一身而為天下為進德業脩矣正欲乘其
可止可進之時而行此德業於天下也

九五即此推聖人利見而無咎也

物本乎天以生也其首昂然而親於上植物本乎地以生也其首俯然而親
於下所以親上者動物得陽氣之多陽從陽之類也所以親下者植物得陰
氣之多陰從陰之類也然則聖人中天地而與人是人類之首也萬物尊聖
人如天地是同类之應也其作而親也又何疑哉

李太虛曰重聖作物親一句同於六句是即物以起聖人為物之利見本
乎天以下是釋聖人所以為物利見之故要着二同字一類字向即類也
心所謂各從其類者俱要得无心意

上九即此歷歷上爻焉元之危以申盈不可久意所謂元危有悔者蓋當時
之亢也元是貴為天子而不能慎於有位為元位矣高出庶物而不能
俯仰下民為元民矣賢人在右而不能虛己以用為元輔矣所以動而有
悔

宗澄嵐曰三元字是上九志滿而自无之皆元之悔也是以是字指上說
以動以不能持盈妄動而有悔也

下也動此再申初爻有德而无位潛龍勿用吾謂陽在下而隱蓋是德不足
于用故特以時既於下而未得位以行道故也○此七條要得文言再申前
意語氣

宗澄嵐曰三元字是上九志滿而自无之皆元之悔也是以是字指上說

下位而不致故乾乾因其時而惕雖危无咎矣

忠信至於心者无一念之不誠也修辭見於事者无一言
之不實也雖有忠信之心然非修辭立成則无以居之知
至至之進德之事知終終之樹業之事所以終日乾乾而
夕猶惕者以此故也可上可下不驕不憂所謂无咎也
九四曰或躍在淵无咎何謂也子曰上下无常非為邪也進
退无恒非離羣也君子進德修業欲及時也故无咎

內卦以德學言外卦以時言進德修業九三備矣此則
欲其時也

九五曰利見而無咎何謂也子曰上下无常非為邪也進
退无恒非離羣也君子進德修業欲及時也故无咎

上則人皆見之

上九曰亢龍有悔何謂也子曰貴而无位高而无民賢人在
下位而无輔是以動而有悔也

賢人在下位謂九五以下无輔以上九過高志滿不來輔
助之也○此第二節申象傳之意

潛龍勿用下也

見龍在田時舍也

言未為時用也

乾元全旨此文言復申乾元之大而著其妙於聖前四節是今合以贊乾元
申大哉乾元三節二節是聖人以經體元申大明始終二節
乾元始而復申乾元由微而著乾有四德而元統之德始也一氣初動生
意始萌由是而流行發達不可止過未有始而不亨者也

利貞節此復申乾元有妙於復機益乾元既始而亨必亨而利而貞所謂
利貞者蓋生理完足毫無所歉為性而中間又含有生機為他日始生之本
詳情也乾非乾元而貫乎

本經乾曰性情二字不必分性與生之理情即性中取舍之情也
乾始即此論乾元統造化之全而贊其大由始育性情觀之則知是乾元也
一始而氣機萌動必然暢達即能以恰好之利天下使物各得其宜不相假
借凌奪而隨歛所利之用於元言機誠完固神功莫測焉乾元之統天固如
此也真大矣哉○能以字重看只言始不言亨言利不言貞正見合一之妙

大哉節此極其形容以贊乾元大前言乾元始始始是一個乾元元大即乾
大也大哉乾元其一言難名乎蓋乾以一元之氣運為四德試想像其妙處
以言其體常元便元當其便其當利便利當其便其便止過他不住元本質元
既屈撓也何等剛以言其剛則不而亨而利而貞而復而亨而利而貞而復而
是發用無所間斷也何等健以言其行則元亨利貞尚序遠均元不及是
運行不愆其序也何等中以言其立則元亨利貞氣候所備或司一任是立
位分明不混也何等正且剛健內不謙以陰居而四時之氣皆是一用事

此中正內不謙以邪惡而四時之氣皆是粹美无庶也且純粹之微一超於
幾真之表極其精也此皆乾之元氣所貫乾之所為大也
一氣之通是到一氣而復無間是健一氣流行令限不過是中一氣貫
王職司不侵是正一氣無損損是純畧无疵類是粹而純粹之微極
妙不可名狀是精

六爻節此言具乾道足以資聖人之用語乾元之大至于純粹之精則難
以闡發矣其惟乾之六爻乎發揮布列也不着力情乾之情微言之則精顯
言之則情無二也六爻何以旁通此情乾元之大其流行處即時成不息之
機乾之六爻其時成處即流行不已之神六爻於此情何嘗不由虛無貫哉
時乘節此聖人體元之極功乾之情既旁通于六爻然六爻即六龍也六龍
一時也聖人以此寫之于易即以此措之于治于是東此六龍之時以御天
之道時之妙化即精之妙用自始至終一團元氣太和盡然流注默令人遂
生若性真如天之雲行雨施而天下平也○此節語意一氣說下不必以元
氣利貞分屬

成德節此復申初九之未行者既于時君子以素養之成德為功素宜不日
而功素立就也潛龍非成德乎而曰勿用者蓋潛之為言時止隱而未見故
行不得違時而成就是以君子勿輕出以求用也首二句只泛論其理重隱
而未見句三行字俱指功素說○此六段名要詳文復申意

學以節此復申二爻有聖學精一功夫二為成德之大人蓋由精一之學以

易五節

上經

始則必當理勢然也
利貞者性情也
收斂歸藏乃見性情實
乾始能以美利天下不言所利大矣哉
始者元而亨也利天下者利也不言所利者豈也或曰坤
利牝馬則言所利矣

大哉乾乎剛健中正純粹精也
剛以禮言健兼用言中者其行无過不及者其立不偏
四者乾之德也純者不雜於陰柔者不雜於邪惡然剛
健中正之至極而漸者又純之至極也或疑乾剛無柔
不得言中正者不然也天地之間本二氣之流行而有動

靜爾以其流行之統體而言則但謂之乾而無所不包矣
以此動靜分之後有陰陽剛柔之別也

六爻發揚潛情也
旁通猶言曲盡開
時乘六龍以御天也雲行雨施天下平也
言聖人時乘六龍以御天則如天之雲行雨施而天下平
也○此第五節復申首章之意

君子以成德為行日可之行也潛之為言隱而未見行
而未成是以君子弗用也
成德已成之德也初九固成德但其行未可見爾
君子學以聚之問以辯之寬以居之仁以行易見龍在

行此下未見
見之見賢也反

上經

上經

上經

上經

成之彼德雖吾心固有之理而實散見于事物之間故君子博學以會聚之
理聚不能無疑則旁問以辨晰之辨明則可居于心而勿忘勿助俟其自融
養之以寬矣居深則可運于行而无私无權天真固間休之以仁矣夫至于
仁而君子之德已成仁長人之德了非君德而何易矣稱為大人而利見
者以此

羅文止曰學聚四句相承說下歸重仁處之字不必指理以善字實更妙
寬有寬大寬裕二意仁行即天行也有此天同運无息意

九三爻此爻申三爻憂所當憂而幸於无憂九三重剛而不中是以能憂之
資處可憂之位但見上不在天居于一人之下動有僭進之嫌下不在田親

于百僚之上動有專恣之隙故乾因其時而惕然後敬慎以戒乃戒雖
危无咎矣○三四不中俱在時位上見上不在天背諸正是中處

九四爻此爻申四爻疑所當疑而幸於无疑九四重剛而不中是以能疑之
資處可疑之位乃見上不在天未誠无后之尊非若五之定于為君也下不

在田脫此于百僚之上非若二之定于為君也中不在人無事于進修之功
非若三之定于為己也故欲進不遽進而或之也所謂戒之者言其詳審于

天命人心之間而有所疑也由是而進則順天應人何僭竊之咎
或之指其地疑之原其心疑非依疑不决是持重詳審意

大人節此爻申五爻利見于天下者不以位而以道彼天地者道之原大人
无私以道為体與天地之無私覆載一也由是日月皆明於天地之間若道

也大人知周而物非即日月照臨之无私乎四時錯行于天地之間若道也
大人動靜得宜非即四時之寒暑无私乎必神屈伸于天地間若道也大人

當道有章非即鬼神禍福之无私乎信與天地合其德矣故自天所未行而
我獨創之是謂先天然天本有是理大人不違其私則道所當先即天之

所欲先也天固不違乎先天矣自天所已示而我率循之是謂後天然天已
有是理大人不違奉天時行則道所當先即天之所欲後也而天亦不違乎

後天矣夫難識者夫而且弗違乎大人况于人若天之心也豈得而違之乎
又况於鬼神者天之運也豈得而違之乎

陳明卿曰此節句要講得大以首句為主先天後天事上四句都包得
有特抽出來說到勿違上太非合德之功又有先後天之功也先天後天

說是一件只要狀他橫行直種與天為一故今別圖先後形容之如堯舜
禪受湯武放伐今四時刻五帝制禮作樂網羅舟車其他一切開先創造

若樞是天地間未有之事然畢竟是天地間原有之理以其創乎事亦未
有則曰先天以其本乎理所原有則曰後天提見諸大人即天即大人

元之節此復申元爻之與所以致悔元就有悔者蓋元之為言也自有進退
徒知進而不知退位有存亡徒知存而不知亡物有得喪徒知得而不知喪

昧理勢所以致失處元之王道所以有悔
進退三者相因理勢必然人所易明只為欲進欲存欲得之心勝了故以

見得一邊耳

曰利見大人君德也

蓋由四者以成大人之德君德以深明九三之為大

人也

九三重剛而不中上不在天不在田故乾因其時而惕

雖危无咎矣

重剛謂陽爻陽位

九四重剛而不中上不在天下不在田不在人故或之或

之者疑之也故无祿

九四非重剛重剛疑行任人謂三或有隨時而求定也

夫大人者與天地合其德與日月合其明與四時合其序與

鬼神合其吉凶先天而天弗違後天而天奉天時天且弗違而

况於人乎况於鬼神乎

大人即贊爻辭所利見之大人也有是德而尊位乃可

以當之人與天地鬼神本無二理特較於有長之私是以

特於形體而不能相迥大人无私以道為體何彼此先

後之可言哉先天不違謂意之所為默與道契後天奉天

謂知理如是奉而行之則紀謂郭子儀曰首言此行當

見一大人而選其占恭與此合者于儀于儀未及乎天子

之所論然其至公无我亦可謂當時之大人矣

元之為言也知進而不知退知存而不知亡知得而不知喪

所以動而有悔也

上合弘光大勿平此正德厚處物成言統以載物說
此馬觀此釋坤之利貞而因言君子之法坤利貞何稱此馬蓋此陰而行地
乃地之類順也且其行地致遠年強則順而健矣惟坤之為德不敢自主而
承天之始以生物何索順也承天生物至有終其順則利貞也亦順而健
與此馬一知休而行之是在君子蓋法其順而健者以為德也

先迷後得主此坤之說皆以順為心君子之攸行何如彼坤道之常不宜先而
宜後故居先則迷以失其利貞之道居後則順以得其利貞之常此攸
行者所以必居於後也而南得朋者蓋以陰從陰則全類利也東北雖喪
朋苟能反之而南則不與則舉其事而與柔順共事喪朋者將轉而為得朋
矣此攸行者所以必往而南也

吳若谷曰先迷二節根攸行來從明君子之柔順利貞以見利此馬之貞
法順二字即卦辭主利字朱子云東北陽方非柔順所安之地自是喪
朋既喪其類日立脚不測則必及于西南同類相求是有慶也

坤貞節此若君子之順德而贊其合德於坤君子知居後從而南之為貞而
安之則有得常得朋之吉矣是地以安而貞者合天之旨彊君子以安于貞
若應地之旨彊所謂攸行者如此

坤大衆此君子配地以厚載之德坤象為地上下皆坤是地之形勢萬下相
同之上至極至順極厚而無不載也君子以地非厚至以載物德非厚何

以載民于是內主慈祥外施愷悌尚以深仁厚澤莫載群生使各遂生後
以載地之含弘光大而品物咸亨矣

羅文止曰天以氣言故曰行地以形言故曰勢地之厚德惟含弘君子之
厚德亦惟含弘生意意滿腔靡不翕聚靡不包納其載物無疆其地何異

初六爻此擬初陰必盛以見君子當豫防初六一陰始生于下是一小人用
事之始其端甚微而其党將必盛凌君子禍國家如履霜其執堅冰必至也
君子不可不防微杜漸

王澄川曰坤象霜陰主殺也陰氣始結而為霜在上不見降而始知故
于下俾言霜至盛凍成冰而曰堅陰氣愈固尤難解者一陰在下故曰
履羣陰在上則堅者自外而來故曰至

徐應核曰此爻只重要人防微意履霜者防龍戰之漸龍戰者成堅冰之
禍

初六象此原小人由盛之義欲君子防其漸坤初止履霜而曰堅冰者蓋
以陰始生于下陰氣始凝而為霜不過一小人始進耳若不消釋而仰順之

之物也行地無疆則順而健矣柔順利貞坤之德也君子
攸行人之所行如坤之德也所行如是則其占如下文所
云也

先迷後得主道後順得常西得朋與顛行東北喪朋終有
慶

陽大陰小陽得兼陰陰不特兼陽故坤之德常感於乾之
半也東北雖喪朋然爻之西南則終有慶矣

安貞之吉應地無疆

安而且貞地之德也

象曰地勢坤君子以厚德載物

地坤之象亦一而止故不喜而喜其柔順則其德

下相因之无窮至順極厚而君所不載也

初履霜至

六陰爻之名陰數六老而少故謂陰爻為六也積陰氣
所結凝則水凍而為冰此爻陰始生于下其端甚微而其
勢必盛故其象如霜霜則堅冰之將至也夫陰陽者道
化之本不能相无而消長者常亦非人所能損益也然陽
主正陰主殺則其類有滋應之外焉故聖人作勿於其不
能相无者既以健順仁義之屬明之而无所偏至其消
長之際滋應之外則未嘗致其扶陽抑陰之意焉彼所
以裨化育而參天地者其深矣不言其占者謹微之意
已可見於象中矣

致陰道之端則小人之道必至其長而堅不可拔也始疑其可畏哉

張兩若曰象曰其履霜堅冰四字下三句只是什他意思重始字戒於初也其道其上下六同以理勢言則有狎順意古今只為一馴字壞了許大字

六二象此著二爻盛德自然之妙二系順中正得坤之盛德故其心之主于中若無邪曲而直心之元于事者有矩則而方且無一念不直無一事不方

六三象此申二爻動念真而得道純六二何以直方大哉蓋念慮方動之時

六三爻此詳示三爻以純臣之道六三以陰含陽其華猷素其而深自韜晦

是貞者時至而自發也道者不致造始之意無成有終重象成上有

六三象此申三爻能相時而明分合章可貞非一于韜晦待時而然不敢為

六四爻此言謹密得處亂之道六四重陰是居於收斂之人而不中又正當

六五爻此著其君德純而治道成君道貴順而本于中五秉中德以居尊其

六五爻此著其君德純而治道成君道貴順而本于中五秉中德以居尊其

六五爻此著其君德純而治道成君道貴順而本于中五秉中德以居尊其

象曰履霜堅冰陰始凝也馴致其道至墜冰也

六二直方大不習不利

六三負且乘致寇至

六三象此申二爻動念真而得道純六二何以直方大哉

六三象此申三爻能相時而明分合章可貞非一于韜晦待時而然不敢為

六四象此言謹密得處亂之道六四重陰是居於收斂之人而不中又正當

六五象此著其君德純而治道成君道貴順而本于中五秉中德以居尊其

六五象此著其君德純而治道成君道貴順而本于中五秉中德以居尊其

六五象此著其君德純而治道成君道貴順而本于中五秉中德以居尊其

六五象此著其君德純而治道成君道貴順而本于中五秉中德以居尊其

六五象此著其君德純而治道成君道貴順而本于中五秉中德以居尊其

六五象此著其君德純而治道成君道貴順而本于中五秉中德以居尊其

或云此當依文言解黃所謂黃中通理也。大中者德積于中也。蒙否謂
心位居休也。大順之於影于外也。愚意周孔不同而論何必卒合附會

六五象此申五文。王道本于天德。黃裳元吉是中順之治。蒙于外可謂文治
之隆。知益以中順。即文德也。有此文德之精在內。故由內以發外。而文治有
見也。

李贊廷曰。中順輝講為是。舊云順者致治之途。其文雖著于外。而中者運
治之精。其文則運于中也。但玩本文本義。何嘗如此。屬

上六文。此著堅冰之禍于其終。上六陰盛之極。則必不顧各分。而與陽爭致
令陽此陰戰為龍戰于野之象。夫勢在則陽固不能自全。而理在則陰亦不
能自勝。又為其血玄黃之象。

陳明卿曰。本是陰與陽戰而言龍戰于野者。乃陽不甘於陰。而與之戰耳。
于野見非常度也。畢竟陽為主。陰為客。言龍戰于野。不可抗陽。言戰以戒
陽當防陰。

上六象此即陰勢之盛。由君子不能早防。陰本非陽敵。敢與戰者。蓋由君子
不能防小人于微。馴至其道至于蹇極而然也。

用六觀此示坤爻以尚爻之正。忠順不失。以事其上。人臣之正道。非坤之陰
柔者不足於守者。今六爻皆用六。則爻而為陽。能承貞矣。是其宅心制行。確
守忠貞之節。持之久而不變也。

此用六與乾用九同。乾以君道言。此以臣道言。故高明者易元。惟元者則
高。沈潛者易純。惟承貞者為利。承貞非順之外。更有健。只是常守此順。即
所謂利牝馬之貞也。

用六象此申坤爻守正之妙。陽大陰小。定今也。陰小似不能固守。今用六而
能承貞。則順而有常。健而不怠。是能以大終也。

其大終曰大終。即是承貞。非始小終。大之說。坤以代終者也。乾以大始而
大以終。而不息。乃順承天之意。

文言全直此文言復以地道明坤象。乾文言什元亨利貞。自元而亨。而利
而貞。乾以君之所在。元也。坤文言則首釋牝馬之貞。自貞而利。而
亨。而元。坤以藏之所。主在貞也。

文言節此以藏物釋坤之貞。坤有牝馬之貞者。蓋坤之為道。順而健者也。當
各正其位。保合時。退然無成。至柔也。而代天有終。沛乎莫禦。動則則美。冥然至事。
至靜也。而物各付其物。賦形有定。德則方矣。柔靜順也。則方順而健也。牝馬
之貞。蓋取諸此。

彼得節此以收物釋坤之利。乾固能以美利。天下矣。坤則居後以為得。而
一主于利。遠萬物者。亘古不易。而有常為。須玩程傳。主下當有利字。

易五節

服惠伯曰。忠信之士。則可不然。必敗外。強內。溫忠也和以
承貞信也。故曰黃裳元吉。黃中之色也。裳下之飾也。元善
之長也。中不忠不得其色。下不其不得其飾。事不善不得
其極。且夫易不可以占險。三有凶。雖巢也。後則果
敗。此可以見占法矣。

象曰黃裳元吉。在中也。
文在中而見於外也。

上六龍戰于野。其血玄黃。
陰盛之極。至與陽爭。兩敗俱傷。象如此者。如是其凶
可知。

象曰龍戰于野。其血玄黃。
此

用六利永貞
用六言凡獲得陰爻者皆用六。而不八亦通例也。以此
卦純陰而得首故發之。遇此卦而六爻俱變者。其占如此。
辭蓋陰柔而不能固守。變而為陽。則能承貞矣。故戒占者
以利永貞。即乾之利貞也。自坤而變。故不足於亨。亨云此
象曰用六永貞以大終也。

初陰後陽。故曰大終。
文言曰坤至柔而动也剛。至靜而德方。
剛方釋牝馬之貞也。方謂生物有常
後得至而得常
程傳曰至下當有利字。

七經

含萬物而以長。物釋坤之亨。當資生之滋。包含萬物生意于中。而化机自達。于外光輝而不可掩矣。○含非斂藏。重化光邊。

坤道即此以生物釋坤之元。乃若坤之元也。道其順乎。天氣一始。坤即承之以生其生。不巳。屢不敢先。不致遂其承天而時行若乎。何順如之。

備盡通章。極是一意。不必拘定。有釋身。次釋利。又次釋亨。未釋元也。以柔靜。剛方。貴居後。而含萬物。即柔靜也。有常而化。光即剛方也。未以順贊之。順非一元。而為之謂承天時行。元為而。無不為。乃為順也。此之謂坤道。

積善之家。必有余慶。積不善之家。必有余殃。臣弑其君。子弑其父。此一家言之。積善則慶流。積不善則殃延。子孫積慶。就是餘慶。決然不與。以此究小。人堅冰之殃。至于臣弑君。子弑父。豈朝夕之故。其漸積使然也。益由為君父者。于臣子一念不善之萌。所辨別于善者。不能早辨。預析故積。漸以至耳。耳曰履霜。堅冰。至蓋言防小人。慎慎之于微也。

余元。礼曰。首四句。重積字。臣弑以下。五句。重漸字。謂之漸。則其幾微之間。有先見而人莫覺者。乃禍福之所由分。而辨之不可不早也。此責君父當謹微也。早字。重上。辨字。是分別之處。下辨字。是分別也。順當慎字。用直其。即此惟二。爻德之所由成。六二之辭。曰直方大。直者。言此心廓然大公。本然之心也。方者。言此心物來順應。裁制之度也。此君子已成之德。大而孤。莫何以成之哉。君子知敬者。心之主。宰以敬存心。則私意不容。內自直矣。知義者。事之裁制。以義制事。則矯揉不作。外自方矣。敬義既立。則內外交贊。

理之得於身心者。各極其盛。不期大而大。德不孤矣。易曰。直方大。不習元不利。文止曰。无所面互之謂直。以本体言。雖然不易之謂方。以應用言。正義是人心。生來自有之。本体妙用也。直方二句。是說君子已成之德。然由地有聖修工夫。故渾養成就。到此敬是精明純一。无一毫私意。義是把吾心做應物應事之尺寸。區處調停。无一不合權度也。以字。不是着力字。非以敬去直內。以義去方外。只不失其內。體之直外。本之方。立字。最難。體認不惟內直。則方引不滯。外方。則移動不滯。不能引其不能移。合更无東西。走你。去。必是之謂立。敬義既立。其德盛矣。總不孤矣。此所謂大也。疑滯碍也。陰雖即此。微三爻。无成之義。三雖有美。合之而不露。至於王事。則順從而

无成者。非其才之不足。乃其心安于分。有所弗敢也。試以分而類觀之。凡分之所存。皆道之所在。三之分。陰。則其道為地。為妻。而為臣也。夫地之為道。不敢專成。惟承天代終而已。地道如此。妻道可知。况于臣道乎。所為弗敢成。以此。○爻言有終。此曰代有終。則併其終。必非坤之所敢有矣。

天地節。此釋四爻。隨時而隱。蓋天地變化。是世運。應泰草木。有蓄盛。賢人有不出乎。若夫天地閉塞。世道不亂。賢人皆隱。避不出也。易曰。括囊。无咎。无譽。蓋言六四。所寓正天地閉塞之時。故謹守而隱道也。

黃中全。直。舊說上分中。順而下。又合言之。但總重中。字。中。講更渾。黃中。即此。釋黃字之義。而著其中。德之妙。五何取于黃。以中德。養成于內者。

黃中全。直。舊說上分中。順而下。又合言之。但總重中。字。中。講更渾。黃中。即此。釋黃字之義。而著其中。德之妙。五何取于黃。以中德。養成于內者。

黃中全。直。舊說上分中。順而下。又合言之。但總重中。字。中。講更渾。黃中。即此。釋黃字之義。而著其中。德之妙。五何取于黃。以中德。養成于內者。

含萬物而化光

復明亨義

坤道其順乎。承天而時行

復明順承天之義。○此以下。中。象。傳。之意。

積善之家。必有余慶。積不善之家。必有余殃。臣弑其君。子弑其父。此一家言之。積善則慶流。積不善則殃延。子孫積慶。就是餘慶。決然不與。以此究小。人堅冰之殃。至于臣弑君。子弑父。豈朝夕之故。其漸積使然也。益由為君父者。于臣子一念不善之萌。所辨別于善者。不能早辨。預析故積。漸以至耳。耳曰履霜。堅冰。至蓋言防小人。慎慎之于微也。

直其正也。方其義也。信于微。以直內。義以方外。敬義立。而德不孤。直方大。不習元。不利。則不疑其所行也。此以學而言之也。正謂不依義。謂裁制。則本心之守也。直內。方外。程傳。備矣。不習。言天也。疑。故習而後。不疑。則何假於習。

傳曰。直。言其正也。方。言其義也。君子主敬。以直其內。守義以方其外。敬立。而內直。義形。而外方。義形於外。非在外也。敬義既立。其德盛矣。不期大而大。矣。德不孤也。无所用而不用。无所施而不利。孰為疑乎。

陰雖有美。含之以從王事。弗敢成也。地道也。妻道也。臣道也。地道无成。而利有終也。

天地變化。草木蕃。天地閉。賢人隱。括囊。無咎。無譽。

謹也

君子直中道理

通而理也。通則一中之絃。作渾論合之。无不融貫。而理則通中之脈絡。分明析之。極其精而不亂也。中德之美。如此其象黃宜也。

羅小遜曰。黃字當中字。中字當內字。通即中之渾然。理即中之熒然也。

正然即此釋蒙字之義。而著其至順之德。五又何取于蒙。五有中德。雖正位于上。而常居志于下。益謙恭以下士。平易以近民。順之至也。故象蒙。

諸子相曰。體是禮體。大君禮體。自是謙抑。居者安止不遷之意。

美在其中而暢於四支。發於事業。美之至也。美在其中。復釋黃中。暢於四支。復釋居體。陰疑於陽。必戰。為其嫌於元陽也。故稱龍為猶未離其類也。故稱血。為大畜者。天地之雜也。天玄而地黃。為子獨反離。

聞子將曰。此章之言。則黃為中蒙。為順合言之。惟中故順。不必添入順字。以重贊中德。以中外無順也。

陰疑於陽。必戰。其扶陽抑陰之意。陰不敢抗陽分也。勢均則與陽戰。目中已無陽矣。周公嫌于元陽。故稱龍以存陽。而扶其乘。雖疑于陽矣。類未離陰。故扶血以彰陽。而抑其盛。至于玄黃並稱。蓋論勢。陽或受傷于陰。而論理。陰必受傷于陽。天地之色若雜。而辨矣。明陰之元。利于戰也。據者其爻耳。要其定。必卑。竟天玄而地黃。終是不可據也。終不可據。則陰終不能疑于陽。而鐵何利哉。

其大哉曰。當以有句為。類道其多也。而未以天玄地黃句收。然見河至矣。之中自有不多者在。疑者相似之意。戰乃陰抗而陽與之戰也。為字嫌字。

皆周公說。稱龍則存陽之名。以扶其衰。稱血則彰陰之類。以抑其盛。玄黃辨明陰之元。利于抗陽。玄黃分見陰陽之終。不可得而易。

此言入君。濟屯之道。以震過坎。為乾坤始交。而過陰陷。是天地甫開。未通故各屯。雜之世。天所以開人。主也。頤非才。莫濟震動險中。則才

足。後亂。可以濟屯。有元亨之理。然時尚在險中。當審時。幹濟毋恃才。輕動。利貞勿用。有攸往。為。又以四海方屯。主乃亂。必求如初之人。望者。建以為侯。則治各有所統。而屯濟焉。

吳駿公曰。屯為洪荒之世。未開治之天下也。卦辭主屯之君說。元亨全在能動上。利貞正所以善。用其動。而建侯。正所以善。用其貞也。利貞建侯。總所以致元耳。

李贊廷曰。元亨是許之。辭。能動則屯有可濟之理。非能濟乎屯也。此句且輕重在下。段利貞勿用。有攸往。只一正一反。元而意。貞不獨不苟。且使停。公不萌。故速急功之念。勿用非不利往。不可輕用。以往也。建侯還是建公為侯。或以人臣立君。說不如。主入君。封建。說自是正大。

屯。全象。總見流屯之道。始終只守一個正動字。不宜體貶。蓋屯當始難之時。既當動而。端于正。利建侯。乃動之大者。總見濟屯正道。

象曰。即此即世。隨之厄。以釋屯義。卦名屯者。卦下震上坎。為屯。震本是陰。

黃中言中德。在內釋黃中之義也。

正位居體

雖在尊位。而居體釋蒙字之義也。

美在其中而暢於四支。發於事業。美之至也。

美在其中。復釋黃中。暢於四支。復釋居體。

陰疑於陽。必戰。為其嫌於元陽也。故稱龍為猶未離其類也。故稱血。為大畜者。天地之雜也。天玄而地黃。為子獨反離。

疑謂均敵。而元小大之產也。坤雖元陽。然未嘗元也。血陰屬熱。氣陽而血陰也。黃天地之正色。言陽實也。

○此以上由象傳之意。

震下

元亨利貞。勿用有攸往。利建侯。

震坎皆三畫卦之名。震一陽動於二陰之下。故其德為動。其象為雷。坎一陽陷於二陰之間。故其德為隱。為險。其象為雲。為水。屯六畫卦之名也。難也。始生而未通之

意。故其為字。象。其地始出。而未有市也。其卦以震過坎。乾坤始交。而過陰陷。故其名為屯。震動在下。坎險在上。是能動乎險中。能動雖可以亨。而在險則宜守正。而不可遽進。

故欲得之者。其占為大亨。而利於正。但不可遽有所往耳。又初九陽陰下。而為成卦之基。是能以賢下人。得民而

可。信之象。故立君者。過之則言也。

體乃以一陽生于下便是陰陽始交然陽方生于下而下即遇乎坎險故曰
難生須作一氣看此在世道是天地始闢世維方殷天下未定各分未明時
也故曰屯

動乎險中此舉才能流險以釋元亨利貞之義卦德震動坎險是以奮發有為
之才震動于坎險之中便有個大經濟矣然惟其動乎險中則有才之士正
慮其苟且以赴功名之念故大身而必利于貞

本賁廷曰本文原是動乎險中時說卻倒講作在險能動不合肯六身帶
說重利貞總是因其能動而戒之源源見其貞意不可以動貼其以險中
貼貞

雷雨節此釋建侯之義見當以人力挽回天運意辭云利建侯者震象雷坎
象兩雷兩交動世界陰機滿盈而開屯而未達之象其天造草昧者乎是天
運重而禱亂民心渙散未定昧焉而晦冥各分未明所藉以為經綸
補助者孰宜於建侯王以公任耶然侯能建而草昧之治理尚艱又須憂
勤警畏不逞寧廢凡可身貞者皆竭力為之毋以建侯了而作當動處漫不
加意也○造始也天運初開故不曰天運而曰天造不寧非空自戒慎建侯
尚行可多耳屯事業已所謂動乎險中也

屯大即此君子善下濟屯之道雲雷交作澤尚未流屯非象也夫世界屯難
全張君子匡拯而匡拯何以經綸也蓋國家事先定其規模統緒以經之隨
就其中舉其即日度數以倫之則更張有漸而屯可乎矣

羅小遜曰經者統其緒而之論者理其緒而合之俱借月字眼須串貫
勿分先後總是綽綽圖維以解世之鬱結即定天下正名各裏面事正其
動乎險中處

初九爻此擬初九守正可以收名望初九陽居動體能濟屯者但屯難之初
未可遽為故必盤桓而居貞者乃為利耳然惟能居貞方可有為故人君建
為侯則可以收天下之人望而成出險之功矣何利如之

吳駿公曰舊說无才無志無位無助殊當轉淺看來宜一氣說下盤桓維
進即是居貞不必多一轉建侯正指居貞之人乃人君所建以為侯者非
初自建也

初九象此惟初爻志與德皆當建侯之任貞者正天下之本初雖盤桓似
无志于天下者不知居貞以觀時志欲行其正于天下也惟志欲行正是以
已德之貴加志窮民无不郊之大澤民也

余元礼曰行字对居字說下賤志行來至貴者應既在我不是自重
自私的下非下人之下是加意窮民而為民造命者大字說屯字來所謂
今時則易然也

六二爻此著臣之於君始撥而終合二五君臣正應也下乘初剛是時當也
雖或有竊據憂強欲強而臣事之故不能但與五遇有屯如遭如乘馬班如
之象然初之求非害二也不過以二德且中正親之以建功耳但屯其其所
守終不能與五遇也果能守正不許至于數窮理極終必君臣相親戮力于

易至即要

易至即要

象曰屯剛柔交難生

以二休釋卦義如交難難生謂坎

動乎險中大貞

以二休之德釋卦辭動震之為也險坎之地也自此以下

釋元亨利貞乃用文王本意

雷雨之動潛矣天造草昧建侯而不寧

以二休之象釋卦辭雷震象雨以象天造草昧言天運草昧

亂昧晦冥也陰陽交而雷雨作維亂晦冥塞乎雨聞天下

未定名分未明宜立君以統之而不可遽謂蓋之時也

不取初九爻義有取義多端始舉其一也

象曰雲雷屯君子以經綸

坎不亨而言雲行未通意經綸治絲之事經引六論

理之也屯難之世君子有綸之時也

初九磐桓居貞利建侯

磐桓難進之貌屯難之初以陽在下又皆動體而上應陰

柔陰陷之爻故有磐桓之象然得正故其占利於居

貞又本成卦之主以陽下陰為民所歸優之象也故其象

又如此而占者如是則利建以為侯也

象曰雖磐桓行正也以貴大得民也

六二屯如遭如乘馬班如匪寇婚媾女子貞不字年乃字

班公不進之貌字許嫁也禮曰女子許嫁拜而字六二

班公不進之貌字許嫁也禮曰女子許嫁拜而字六二

草昧之朝矣不仇女子貞不字十年乃字耶

黃光甫曰六二名欲進以濟屯者六二之屯乃事之心也世道之屯也為初九難曰屯難而不得進曰墮乘馬班如分不進正申屯墮之意願始句非寬初之罪言來意之厚見女子不字之難着十年句見女子不字之堅乃字甚有味非至十年之久不得字也貞之至也

六二象此言勢不勝理以堅其失正之心二五相應理之常也六二屯如之難者以乘初剛故遭非道之求失其常矣至于十年乃字則君臣合會不名獲其常乎

陳敷功曰二應五而為初所難者勢迫於近也以位言初求二而終與五遇者理復乎常也本德來

六三爻呼著其妾行取困而致以知我陰柔才弱居下勢卑不中正無德無正應先援本非濟屯之人乃不度量而亟急驟進惟自及于難耳有逐鹿無虞隔入林中之象由不見幾故至此君子于幾微未著時早見其取困不如舍去付屯于不濟可也若往而不舍則必無濟而吝○或作无虞人引之重无助也

六三象此申初爻當明利害之故即鹿无虞者以其心貪濟屯之效各如沒禽之无厭也君子舍之者以性則必吝于屯无濟自取困勞耳
陳大士曰爻言不如舍辨之審也象言舍之去之決也

六四爻此因其才不足濟屯而致以求賢之益四以大臣任濟屯之責者陰

柔不能以往為乘馬班如之象為四計者惟有求賢而已初九守正應已乃曰之婚婦也屈已求之而往以濟屯則資其才力以輔不逮固非濟矣吉无不利○末字最宜初為得民之候非俯躬求之安肯為我用乎去以剛柔相濟時之善言利以濟屯之功言

六四象此替四爻求賢之智四濟屯不以已往而以求賢往是以已不見而知人有餘豈蔽於自用而昧於任人者哉故曰明也

九五爻此象人君大勢已衰而不可為九五陽剛中心以居尊位者有可為者然當此時陷于險中則國勢將危六二正應才弱初九得民於下則人心不屬故不能極濁其屯以施其膏澤也為屯其膏之象時勢至此天下事无能為矣僅偏安小補而以正行之徒可吉耳若恢復大業雖行之以正祇及於時勢自取禍敗也

馬鑿借曰坎雨稱膏詩曰陰雨膏之趙汝棋云病在屯膏小貞二向串請不平時說給以有小大作小人大人言者有以小大作屯膏如即恩澤之小則吉如散鹿堂運林之大則凶也皆不知誰說為安但屯膏作自屯其膏更佳非而施初不濟乃吝而施也

九五象此見人君貴施澤於下君惟膏澤下民則其道乃若若屯其膏則澤壅不流視帝治輝煌者何如所施未光也

方書田曰自上爻 屯則一无所施矣非謂有所施而未光也
上六爻此擬其不能出屯之象上六陰柔則无才守應則無輔處屯之終也

陰柔中正有應於上而乘初剛故為所難而遲遲不進然初非為寇也乃求與已為婚婦耳但已守正故不之許至于十年數窮理極則求者去正應者合而可許矣爻有此象故因以戒占者

象曰六二之難乘剛也十年乃字交常也

六三即鹿无虞惟入于林中君子幾不如舍德

陰柔居下不中正上无正應爻行取困為逐鹿无虞陷入林中之象君子見幾不如舍去若往逐而不舍致羞吝戒占者宜如是也

象曰即鹿无虞從禽也君令之從從也

六四乘馬班如婚婦吉无不利

陰柔居屯不能上進故為乘馬班如之象然初九守正居下以應於已故其言為求求則吉也

象曰求而往也

九五屯其膏小貞大貞凶

九五雖以陽剛中正居尊位然當屯之時陷於險中雖有六二正應而陰柔才弱不足以濟初九得民於下眾皆歸之九五坎體有膏潤而不得施為屯其膏之象占者以處小事則守正猶可獲吉以處大事則雖正而不免於凶

象曰屯其膏施未光也

上六乘馬班如泣血如

陰柔居處之終進无度憂慎而已故其象如此

所以能需二節言中不所以成其剛健自有能需之妙用
豕曰節此以德不妄進釋卦名所謂需者正順待無欲速之義也卦体坎險
在前時當需而以乾健臨之自知險能待不遽進以陷于險以義標之宜
乎其不困窮矣故各需

傳見俞曰提出險在前三字見時時當需曰剛健不陷見非陰柔者所能
曰其義不困窮直斷之以理明非以智巧為規避也

位乎節此以善需之效釋卦辭需有孚光耳貞吉者以九五位居乎天位據
得為之勢似不能需然有正中之德正則規模宏遠無欲速之謀中則心思
安靜無喜功之念向外一純王也此所以有孚則光而耳貞而吉矣以此涉
川是以健臨險必能沉毅觀象足以濟之往有功也

黎左版曰此中不必分貼孚貞順卿曰天下之人只知奮發有為者能有
功不知能需者往之有功只能需便是氣力全氣力全者亦有不濟天下
之事者也

需大象此言人君盡心以俟天雲上於天无雨澤為待其陰陽之和而自雨
耳天之象也君子之治天下政教已脩不容更有所為但當優游安靜守吾
孚貞之道以俟德化之自成惟飲食宴樂而已

陳大士曰需非空待惟存此需中執正之定心以俟耳利之自至即所謂
孚而貞也若清淨廉潔又非妄安謂身安无多言為樂謂心恬無煩謀慮
飲食宴樂是即飲食行之意

初九爻此擬遠險者惟需之善初遠下險而陽剛又健守者是身處險而理
亂不聞需知之象也即此便是處需恒道正宜利用者故必安心寧耐若將
後身則世難不及身名俱全無待

雷念義曰恒字重需郊到底不爻便是恒
初九爻此申其得外需之遊疑然遠引置身于利害之外自不犯難而行何
難之及夫不犯難而行處需之常也常則易動或為才所使為勢所激不覺
大需性到底不犯難未末常也

施而明曰犯字尚玩難未入時有但不相犯耳

九二爻此擬近險者惟需之善世難方殷以自近之不免群小有言或此其
現望而不能退或疎其坐視而不能進為需沙有言之象幸其剛而沉毅有
守中而處置得宜種種誣謗畧不為動惟寧耐以需時終可成涉川之功而
吉

其大矣曰需沙是有志濟險之人所以不恤人言一意待時觀變故以吉
與之方則不止无犯難之咎矣須識得

九二象此申二爻有德之能遠害二雖近險而需于沙幸有剛中寬行之德
在中心能寬格寬耐而无難急求進之心也有此寬然自得之胸以時養不
為所動不為威雖小有言而幸无害也故曰以吉終也

管元心曰在中傳義俱訓以寬居中正指心言自伊繼山以在中為剛中
相濟至合其不可解

凶矣若又得正則吉而利涉大川正固无所不利而涉川
尤貴於能待則不欲速而犯難也

象曰需也險在前也剛健而陷其義不困窮矣
此以卦德釋卦名義

需乎吉貞位乎天位以正也利涉大川者功也
以卦体及兩象釋卦辭

象曰需于天需君子以飲食宴樂

雲上於天无所復為待其陰陽之和而自雨事之當需
者亦不容更有所為但飲食宴樂候其自至而已有所
為則非需也

初九需于天利居无咎

郊廣野之地表近於險之象也而初九陽剛又自剛其
所之象故飛者能知須无咎也

象曰需于天不犯難行也利居无咎未吝也

九二需于小有言終吉

沙則近於險矣言語之傷亦災害之小行漸進避災故有
此象剛中能沉毅故得終吉也言者當知是也

象曰需于沙行中也雖小有言終吉也

衍實意以寬居中不急進也

九三需于泥致寇至

泥陷陷于險矣寇則害之天者九三去險愈遠而陷而不
中故其象如此

九三爻此言處險無德而陷於險水涯之泥善陷三需于此是身當慮難之

九二象此言三之近陸當不預防之道矣在外已迫矣急當先脫而况不能

六四爻此言大臣德足以出平險而入坎體是大臣自當國難周旋其間需

六五爻此言中正之德當以成化九五居尊位而有陽剛中正之德夫陽剛固

六三爻此言中而之遠害由其有能需之德需于血矣而出自坎者以有柔正

六二爻此言中而之遠害由其有能需之德需于血矣而出自坎者以有柔正

六二爻此言中而之遠害由其有能需之德需于血矣而出自坎者以有柔正

六二爻此言中而之遠害由其有能需之德需于血矣而出自坎者以有柔正

六二爻此言中而之遠害由其有能需之德需于血矣而出自坎者以有柔正

六二爻此言中而之遠害由其有能需之德需于血矣而出自坎者以有柔正

六二爻此言中而之遠害由其有能需之德需于血矣而出自坎者以有柔正

六二爻此言中而之遠害由其有能需之德需于血矣而出自坎者以有柔正

六二爻此言中而之遠害由其有能需之德需于血矣而出自坎者以有柔正

六二爻此言中而之遠害由其有能需之德需于血矣而出自坎者以有柔正

六二爻此言中而之遠害由其有能需之德需于血矣而出自坎者以有柔正

六二爻此言中而之遠害由其有能需之德需于血矣而出自坎者以有柔正

六二爻此言中而之遠害由其有能需之德需于血矣而出自坎者以有柔正

六二爻此言中而之遠害由其有能需之德需于血矣而出自坎者以有柔正

六二爻此言中而之遠害由其有能需之德需于血矣而出自坎者以有柔正

六二爻此言中而之遠害由其有能需之德需于血矣而出自坎者以有柔正

象曰需于泥災在外也自致寇愆慎不取也

外謂外卦敬慎不取發明貞之占聖人示人之意切矣

六四需于血自穴

血者殺傷之地穴者險阻之所四爻坎體入乎險矣故需

需于血之象象得其正需而不進故又需自血之象

占者如是則雖在傷地而得自也

象曰需于血順以巽也

九五需于血言

酒食其樂之且言安以待九五陽剛中正之德夫陽剛固

有此象占者如是則固得也

象曰需于血言

六入于坎有虞之吝

陰險難免復有需有需入坎之象下應九三三陽

下二陽需極進焉不速客三人之象象能禦而能順

之有敬之之象占者當慎險中然於非意之來敬以待之

則得終吉也

象曰不速之客來敬之終吉樂未大也

位不當位

以陰居正其勢危位直不實也詳

三三坎下

訟卦也上乾下坎乾剛坎陰上剛以制其下陰以制

訟卦也上乾下坎乾剛坎陰上剛以制其下陰以制

訟卦也上乾下坎乾剛坎陰上剛以制其下陰以制

訟卦也上乾下坎乾剛坎陰上剛以制其下陰以制

訟卦也上乾下坎乾剛坎陰上剛以制其下陰以制

訟卦也上乾下坎乾剛坎陰上剛以制其下陰以制

訟卦也上乾下坎乾剛坎陰上剛以制其下陰以制

言訟惡其終也

師卦此言師貴得正而充貴得將卦德象寓兵於農卦象命將出師故
名師夫兵出無名事便不成故師以貞為主必為奉天伐暴而後與師動衆
也若君不擇將以國典效又要用大人惟老成練達之將方有節制之兵也
天兵出義舉將又知兵故有克敵之吉无窮贖之咎

陳明燭曰師道以貞為主貞固是出師有名然須必不可以德懷必不可
以上義化天時已迫人事已極然後大早之災時雨乃降夫人不必素居
崇貴如黃髮之尚父元老之方叔但其才謀素著衆所畏服如方朔趙充
國董是也吉以事言无咎以理言

師全象德見王師出于正而大人又以順成其正蓋王者喜生惡殺即不詳
已而用兵是天地好生之心何特至正故任將必用老成使以王者之
心為心而德順民德蓋見王師之火

歎曰師此釋師正之足王而見師之貴於正卦名師者言伍兩卒徒衆之最
也辭貴貞者言以仁義吊伐正之象也蓋與師必以義而動必以正也故卦
九二一陽衆陰皆為所以是為將者既能左右衆人為有制之師而正則為
王者無敵命將者不可以王乎

吳因之曰能以衆正只是節制衆人伐暴而不為暴將之心即王著之心
三軍之心又即將之心德是有名之師便全敬于天下而可王象屬春以
師出有名為正此屬將軍以節制為正也

此釋夫人吉无咎之義見行師順而民心服夫人言無咎者卦體二
剛中而五應之是為將者威而有道道而有謀矣而君且闔外寄之車推委
之為卦德坎險坤順是兵凶戰危而行險也然有節制而不操害順民之心
焉以此才德之夫人行師雖不克勞民傷財毒害天下然特兩之師民皆忘
勞忘死悅而從之宜其戰勝之吉而又何窮贖之咎乎

唐培甫曰由字順字俱重而剛中尤重非剛中不德順也才德澤見不
可分貼以此承上一句民從之全根順字來易測云毒如毒藥之毒以毒
攻病醫之深治已也以毒攻天下病王者宜淨已丸古無餘單指夫人說
此卦辭不同

師大衆此君子足民即死以足於地中有水寓於地猶兵寓於農師象也
此謂君子與兵也但行平時善其政教厚其生亦以收保乎此間族性
民則他日披堅執銳之衆已蓄聚在而不謂無事則任土以居衆固民也
有善則刻任以出民即衆也夫豈有二乎哉

余子期曰農民即是善衆但以平日言兵農合一全在一容字
此二爻詳示以行師之法而致其戒初當師始必號令衆明部伍整肅則有
制之兵不可以賊師之賊者也不然號令不行而士卒驕部伍不嚴而節制
死無制之兵安不敗乎

此就師之始上論個行師道理見狀節制之兵不足行仁義之師
初六象此中行師之當以律師之出也國之存亡民之安危繫焉故必以律

象曰以訟受服亦不是敬也

三三坎下
三三坤上

師貞丈人吉无咎

師兵衆也下坎上坤坎險坤順坎水坤地古尊卑於地
伏至險於大順藏不測於至靜之中又其準九二一陽中
下卦之中為將之象上下五陰順而從之
以剛居下而用事六五以柔居上而任之
師之象故其卦之名曰師丈人長者之稱用師之
得正而任老成之人乃得官而無咎也
象曰師衆也貞正也能以衆正則王者之師矣
此以卦體釋師貞之義以象言師正之義

而五陰皆屬所以此能以衆正則王者之師矣

剛中而應陰順以此毒天下而民從之吉何咎矣

又以卦體釋丈人吉无咎義剛中謂九應謂
五應之行險謂行危道順謂順人心此非有老成之德者
不能也毒言也師旅之興不無害於天下然所以其有是
才德是以民悅而從之也

象曰地中有水師君子以養兵

水不外於地兵不外於民故能養民則可以得衆矣

初六師出以律

律法也否穢謂不善五是民曰君子先儒多作不是也在
卦之初初師之始出師之道當謹其始以律則言否穢

人然力其開乎。第宜別懸賞格勿墜用家國以命之可也。

李聖孺曰大君有命是綱下俱以命字貫開國承家雖是賞功且莫露夫小字番在象內豈之然用師之時凡有才畧者皆可用不必論其德苟治定功成之日而用之以豫國政則又開多事之際矣故戒以小人勿用非不當其功也不可使有國家而為政也。

上六象中其有報功之仁有拜亂之美蓋有功而不當其賞而不當其功則僥倖然望之心生矣正也者分別其功之大小所以杜天下希冀之念也小人狀功以逞其勢必至於驕橫專恣不可復制故曰必亂邦。謙象三曰師之始在懷邦師之終恐亂邦。總是聖人為民之心。

此卦詳論人君比天下之德化五剛中正五陰從之故名比。則天下歸心定于一統言然民之比我比於德也必再筮以自審果有元善之德足以長人且必無間斷而來無姑息而自斯元善于作民元后而無咎矣夫德以此人自是仰德傾心九未比而心有不安者方來不已間有後焉不若者必負固自外生成自取誅伐而凶。早于王者莫病王者上莫恤哉惟原筮元元未貞而已。

元元曰通節重德上人主無德不成其比而比天下之德只是一仁。然不來不自德不得為元善之德其何以比天下。故再筮自審德夫我德既修人之應適又何計哉自是來者自來隨者自隨。

吾惟開我之可比不可比彼之來比不來比無意也。全要得自審意金正希曰君子體仁足以長人。體元居身同天不意此是徒天之德便是。體仁長人之器所以能比天下不寧方來比我以求寧也。後夫是負固不服者。萬國朝馬而防風後至天下歸漢而田橫不來也。於王者莫病哉。此全發吳駿曰德論下之比上比以德首節以下順逆釋此義。末節言人君能修德自是以致上下之應而後夫自取困窮何損於王化。

象曰節此釋比名而見下之傾心。比上意比之為言輔也。卦休五陰順從九五是在下之臣若民稽首來玉傾心尚化有親輔之義。故各比。錢瑞生曰此獨云下者尊上之辭。後蒸上下者兼繫之辭。不曰從而曰順。德非特輔之以紀。德出於情之自不家也者。

原筮元元未貞。元元者以九五之剛中也。剛者人心生之定理而粹然一中。原無殘忍之無間斷也。無私邪。這就是元元貞。所以無咎上下猶言遠近應字最妙。益剛中一德而心皆應。精神自相維係而不可解也。其道旁即在上下應有出常上下順從之。而一夫敢自外於王化其道自致困窮非王者以威力窮之也。

唐培甫曰元元貞與剛中不是兩件。非王道本于天德之說。

此大象比也。地天下而元間意地中有水。比於地不容有間比象也。先易後難。

易注

上六大有命。開國承家。小人勿用。師之終。順之極。論功行賞之時也。坤為土。故有開國承家之象。然小人則雖有功亦不可使之得有爵。生但優以榮。自可也。戒行賞之人於小人則不可用此占而小人遇之亦不得用此爻也。

象曰天君有命。以正功也。小人勿用。必亂邦也。聖人之戒深矣。

三三坤下。三三坎上。比吉。原筮元元未貞。吝。不寧方來。後夫凶。此比。比親輔也。九五以陽剛居上之中而得其正。上下五陰而從之以一人而撫萬邦。以四海而仰一人之系。得之則為人所親輔。然必再筮以自審。有德則。則之德然後可以當眾。歸而無吝。其比。有德則。者亦辨來歸之君。又進而後至。則此爻也。固然。而得與。君欲比人。則亦以是而觀之。每象曰比吉也。

此三字疑衍文。比輔也。下順從也。此以卦體釋卦名義。原筮元元未貞。吝以剛中也。不寧方來。上下應也。後夫凶。道窮也。亦以卦體釋卦辭。剛中謂五。上下謂五陰。

一五二六。

一五二六。

王以建萬國而制為地行聘親之典以視諸侯令其奉宣德意各親其民則
即此親侯一念便合天下為一體下是親侯即所以比天下也又何間

陳大士曰親字重看親諸侯以親其民就見比天下無間意舊說天子以
親天下者親諸侯諸侯亦以天子親我者親天下尤隔一層

初六爻此與初九誠格比君之善初六比君之始即能精白一心以比之已
元愧于勿欺之戒何咎然有孚未易言也必始始誠終滿腔中徒是真誠和
氣毫無粉飾淋漓如物之盈滿于瓦缶中焉非有心邀冠而終來君冠出於
意外矣

初六象此乾心坤處始以比與終比君之初即有孚若此則此孚即是盈缶
之孚他吉之來豈待終乃見哉于初已卜其有矣○言說此比君以孚之初
即決其有他吉時說惟初能有孚根基先好故能至盈缶而有他吉便看作
兩層下

六二爻此人也比君以正之善六二以柔中之德應五其比君也一本素養
潛修者以比之非內舍兩事而外以物人者如此則道不枉而可大行貞吉
羅小遜曰人臣事君有一毫依怙各節捨捨意無非自內所謂自內者
全是依信備知憑一點精忠與此君連此說大精若以自內為離隱君則
淺陋甚

六二象此見人且違不離道意六二比之自內是我自有道而我自得之無
已狗人之失也○西自字正相應狗人者失已自內則不自失矣夫道義

六三爻此也各節自之名節也我不自失孰使之失耶
六三爻此也論兩邊之非意匪人何世無之願吾比與不比耳三承乘應的
皆是匪人不可比乃慶雲失正不察而妄與之群是尔自比之匪人將誰之
咎○不言匪人之比而言比之匪人分明責三自家去比他或作倚于從仕
言是不能擇君而事之亦可

六三象此即妄比者而誤致其慨比之匪人則非惟無以成功而敗各喪節
多矣不亦有傷乎
傷者不但無益且有損不從匪人來從比之來危之也名傷之也

六四爻此大臣致身以事君者六四以柔正之德不內應初而外比五是致
其身以比明主更無內顧之念所謂公爾忘私國爾忘家者則得所以道事君
之正而克贊顯比之治貞吉

甘款行曰外字雖本外卦也當細看人臣一通仕藉其身便屬于外非家
以內其得而有也外字作通仕藉看者淺

六四象此甲四爻盡分以忠君意外比資君豈徒賢其賢哉君上臣下美善
亦靡而以下送上今將安逃四欲明死以外比于賢也
九五爻此若王都无心之化陽剛中正當天下之比是顯然以元來貞之德
親化天下大公無我上無私感而得失勿恤下無私慮而遠達不知比道何
光顯即象純王用三驅之政無意前禽之澤而邑人忘情傲備張捕不求
必得顯比若此直上下比天地同流治之極也吉

象曰地上有水比先王以建萬國親侯

地上有水水比於地不容有間建國親侯亦先王所以比
於天下而無間者也象意大來比我此取我徒比人

初六有孚比之无咎有孚盈缶來有他吉
比之初貴乎有信則可以无咎矣若其克實則又有他吉
也

象曰之初六有他吉

六二比之自內吉

乘順中正上應九五自內比外而得其真也道也吉
如是則正而莫

象曰比之自內不見也

得正則不見矣

六三比之匪人

陰乘不中正承乘應皆非比非其人之象其比也
不言可知

象曰比之匪人不亦傷乎

六四外比之貞吉

以柔居柔外比九五為得其善之道也占者如是則正
而言矣

象曰外比於賢以從上也

九五顯比王用三驅夫前禽人不諱言

一陽居尊剛健中正卦之群陰皆來比已顯其比而无私

陳明此曰顯比只是大公無私之意。三驅前禽上之無私也。邑人不誠下化於無私也。二句乃上下兩志是顯比之象。德成其為大公。○吳駿公曰凡用智術以要結便是暗昧之道。惟至誠至公。衷由洞達。可與天下共見。何等光顯。象猶王用三驅。失前禽不強民以必從也。王者以大公待民。民化而歸。醉如前禽。失矣。邑人喻上意。聽其自去。不求必得也。

九五象此見王道。湯而王民歸。○意顯比之吉者。由其位正中也。正則無偏。與中則惟精惟一。王心之純也。故顯比而吉。失前禽者。上人德怨不任。順逆兩忘。去而遂則舍之。來而順則取之。毫無容心。故聽前禽之失也。邑人不誠者。天下無歸。已化于中矣。豈自中執。由上無私感。故下無私應。若或使之耳。

其本致曰正中。皆以心高。舍逆取順。即正中之作用。履非真有順逆。取舍只是王者無心之妙。中乃民之恒性。私意皆生於有我。上與下則下睦。象若或使之。而然故曰上使中。此心是不識。不知順帝之則的意象。

上六爻此言人君無德而難以居上。意君為元首。為其有元德也。上無德以下。是元首也。離叛作矣。凶何如哉。乾之元首。剛而能柔。不為首也。故此比之元首。陰柔不足為首也。故凶。上六象此申其無以善始而何以善終。比之無首。是已之德始既不足。以為人之比。則民離難作。必不能保其終也。宋衡星曰。無德以首。出庶物。終不能為。綴此獨夫。而巳。何所終乎。一說。

不曰終而曰無終。終言至所以終其比也。言首故耳。

此著陽道之可行而素陰勢之未盛。為卦以美陰畜乾陽。以一陰畜五陽。皆以小畜大。又陰之力量。畜而不固。為所畜者小。故名小畜。夫所畜既小。則陽猶有可容之理。以小人畜未成也。中傷之志。雖存。反噬之謀。未肆。如雲不雨。自我西郊。為故陽。統可亨也。

宋五何曰。言者陽道可行也。密雲不雨。陰道未行也。君子統幸有此耳。使小人之勢。既極。君子之何以得亨耶。吳因之曰。亨與別處不同。不是直謂得亨。言統有可亨之理。不是截絕沒主意。只是陽不善用。美到不好田地。

陳赤城曰。密雲二句。不是陽所以得亨之故。蓋陽所以得亨。全在健與剛中。此只見陰道未行。君子統可有為。要令曉自我西郊。是密雲不雨之故。

朱允升曰。密雲。密之雲。不降為雨。初自西郊。故耳。

小畜全象。是來之曰。德見君子之身。由君子能自亨。意全象重健字。惟健故正。氣尚健。惟健故畜。施未行。雖一小人乘。與若之以。荒制乎君子。而君子健。與故終不壓制于小人也。

如天子不合。關開一面。網來者不拒。若者不追。終為用。三驅失前禽。而邑人不拒之象。蓋雖私屬。亦喻上意。不損。警備以求必得也。凡此皆言之道。占者如是則吉也。

象曰。顯比之吉。位正中也。舍逆取順。失前禽也。邑人不誠。上使中也。舍音。由上之德。使不偏也。

上六比之元首。凶。陰柔居上。无以下以。之。道。故為元首。象而。其占則凶也。

象曰。比之无首。終也。以上下之象。夏則為无首。終始之象。豈可。也。

无首則无終矣

乾下與上

小畜密雲不雨。自西郊。反。女。全。卦。同。

與亦三畫卦之名。陰伏於二陽之下。故其德。為。人。

其象為風。為。小。陰。也。畜。止。之。義。也。上。與。乾。以。陰。居。

陽。又。卦。唯。六。四。一。陰。上。下。五。陽。為。所。畜。故。為。小。畜。又。以。

陰。畜。陽。能。係。血。不。能。固。亦。為。所。畜。者。小。之。象。仍。健。外。與。二。

五。皆。陽。各。居。一。卦。之。中。而。用。事。有。剛。而。能。中。其。志。得。行。之。

象。故。其。占。得。亨。通。然。重。積。而。施。未。行。故。有。密。雲。不。雨。

自我西郊之象。蓋密雲陰陽郊陰。方我有夏于自我也。

文王演易於美里。視岐周為西方。正小畜之時也。姤者得。

動據而乘君子為其所制以小而畜止其大故曰小畜

黃元甫曰乘得位句謂小人得權用事上下應之謂五陽皆為所寇洛此情

誠也近云乘得位是乘媚最感人應是君子不覺為所惑而愛其制也

健而即此釋君子所以真惟其德誠之可行小畜者卦德內健是存秉道嫉

邪之心而外巽又得徐復遠容以處之德是以有為矣夫以健巽之德立朝

是剛德君子居申用事正士猶居要路其志得行勢足以有為也故小畜時本

不當事而陽得官者乃以此口剛即是健中以位言或云健而濟之以巽則君

子所以用其剛者擇從得宜疾除中節志乃可濟行也名好

密雲即此釋小畜之辟陽上進而陰謀未著密雲不雨者以畜之未極而吾道

之正氣犹得發揮而上進是以小人雖用事如雲起自西如未能大展其施肆

害于君子此又陽之所以亨也

小畜大象此君子飾躬神密慶風行止于天上未得解散及物故為小畜君子

以德行不於大德之累故于感像言辭發洩其德者但認為一身之童美而已

云所為小畜也

陳明卿曰文乃身之文章如容止言語是也文德者文非虛文德所造也故

云不可不畜懿之正以畜之也此畜字以禮章言

初九爻此此君子始進而正之善初是剛正的君子雖與四應却以正自守不

為所畜其進而渡吾所當居之位也無借資援而一以自己道義持之尚性

之則亦如程象云

象曰小畜象得位而志應之曰小畜

以卦體釋卦名義柔得位損八居四上下謂五陽

健而剛中而志行亨

以卦德卦體言陽剛可亨也

密雲不雨待從自我四郊樂行也施始

尚往言畜之未極若氣猶上進也

象曰風行天上小畜君子以懿德

風有氣而先質畜道不能後為小畜

未能厚積而施也

初九復自道其善

