

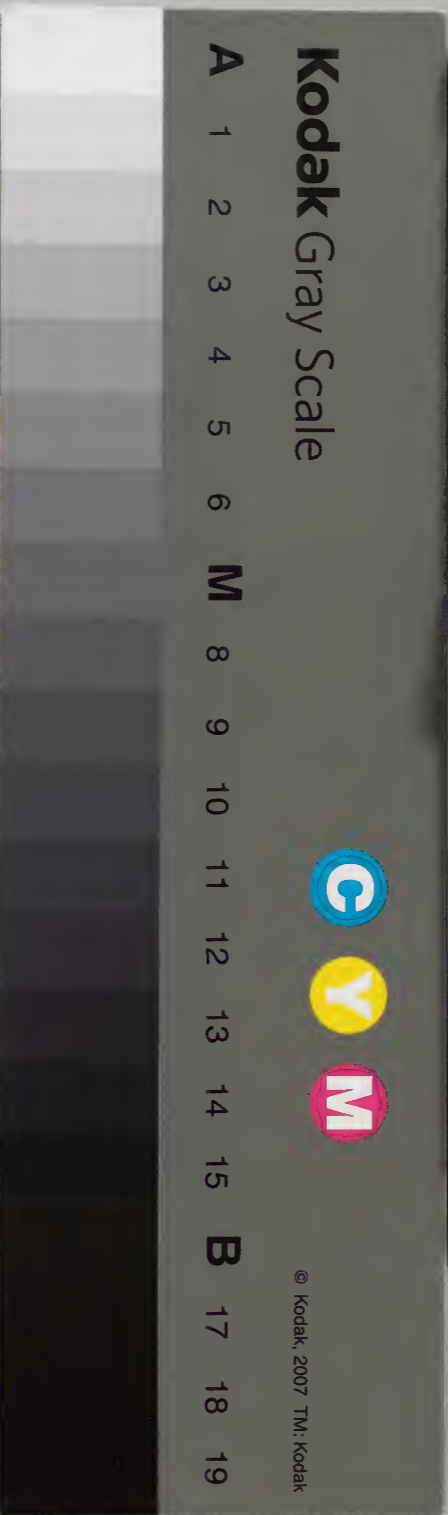
周易本義辨證

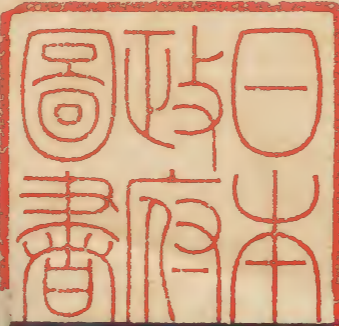
			漢書門類
	三	九	
	一	九	
	四	九	
三	二	三	函號
冊	架	函	號

原文間内		
二	三	漢
七	九	書
三	九	
冊	三	函
架	冊	號
九	架	類

内閣文庫		
番號	漢	3999
冊數		3 ( 1 )
函號		273 89

三五六





周易本義辯證凡例

一古文周易十二篇上經下經

**上象下象上象下象上**

繫下繫文言說卦序卦雜卦也上象以下謂之傳相

傳夫子所誤漢人稱為十翊

見坤鑿度及魏伯陽參同契翊亦作翼鄭

康成始以彖象連經文王弼又以文言附乾坤二卦

程傳因之及朱子作本義乃依東萊呂氏祖謙所定

之本分為經二卷傳十卷而刪彖曰象曰文言曰諸

後增之文于是千餘年散亂之書釐然復正明永樂

中修大全取朱子卷次割裂附之程傳之下後來士

子又復弃去程傳不習專習本義坊間遂取大全之

本刊程存朱又以程之次第為朱之次第相傳三百年來无有更正之者

國朝康熙

御纂周易折中篇次一依本義正鄭王之紕繆還孔氏之舊觀使學者復見古經誠盛事也第坊刻本義尚襲大全之訛闡中命題至有以爻辭與小象合出者事不師古匪說攸聞今刻本義鄙見以為宜遵

御定之本復朱子之舊第承訛既久

功令未頒不敢改也

一本義向無音釋先是東萊呂氏

祖謙

採陸氏

德明

晁

氏說之兩家之說誤音訓一篇漢魏以後諸儒傳易之本異同畧備朱子之所深取故其孫子明鑑嘗刊是書附于本義之後而跋之云先公著述經傳悉加音訓而於易獨否者以有東萊先生此書也今刻本義頗以音訓附于上其未備者則取說文三篇廣韻諸書以補之

一今本義經文乃程易非朱易也程子從王弼本朱子折中于晁呂之說經文一依古易鄱陽董氏謂朱子本義多從古文如泰六三象无往不復作无平不陂萃九五象志未光也羨志字上繫第六章效法之謂坤效作爻古文效

八章作易者乃為易者下繫一章何以守位曰仁仁

作人古仁字皆借作仁本義只作人第五章以存身也存作全死期

將至期作其說卦水火相逮水火下脫不字雜卦豐

多故也羨也字凡此之類皆與程傳不同今已改正

以上九條得之秀巖李氏心傳雙湖胡氏一桂天台董氏楷雲峯胡氏炳文鄱陽董氏真卿之說蓋所據

本義如此今宋本本義不可見而呂氏音訓所載與程傳異者尚數十條不敢輒改別附于上又如

比卦初六終來有宅吉中孚初九有宅不燕下繫十

章六者非宅也俗皆作他大有九四象明辨晷也從替

折從音義皆訛離九三日吳之離豐豕日中

則吳俗皆作辰說文玉篇無辰字依字當作辰而釋文石經宋本皆作吳離九三

大畜之嗟俗作畜解豕甲垢俗作拆下繫五章惡積

而不可揜俗作掩困象仍序卦決必有遇俗作必有

所遇之類則又坊本傳寫之訛當急為是正者也又坎

卦樽酒盞樽當作尊噬嗑膾肉膾當作脊之類此魏晉以來傳訛之舊皆不敢改也

一本義有未備者間以語類及程傳補之其與程傳異

者畧著其說或本義所載先儒姓氏及說所本者並

為箋釋

一語類沈莊仲備謂朱子於詩傳自以為無復遺恨而

意不甚滿于易本義黃直卿幹亦言朱先生諸書如

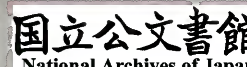
語孟中庸大學乃四方學者所其讀因其質疑問難

之際多所修改故其義為最精若易之為書學者未  
敢遽讀故未嘗有所修改竊恐其間文義未甚妥帖  
云云愚于本義中有疑義當參者則旁采眾說傳以  
古義至于彖傳卦變本義每以二爻相比者相易往  
往與傳義多違今並廣以漢儒之說願與我二三同  
志一決擇焉未必非先賢之志也

一王弼傳費直易費直本皆古字號古文易並為弼所  
竄易故今易經俗字獨多今以釋文音訓諸所述古  
文附于上并參以鄙見以俟同志者之折衷其不可  
致詰者則闕焉

一語類謂彖辭象辭皆押韻程沙隨通謂小象叶聲韻  
故太元測亦有韻董季真真卿謂易自坤以下六十  
三卦小象散入爻辭之下遂不可讀甚失夫子本文  
今十翊次序雖不能復古姑于各彖象之下釋以古  
音特為加古字以別之

一近日所傳子夏易傳及郭京易舉正皆贗書也子夏  
傳唐張狐作易舉正蓋宋人所撰據云曾得王輔嗣  
親手與韓康伯注易本無論王韓世次不相及辨見  
困學  
記即其書攷之謬悠荒唐漫無依據間有一二合于  
義理皆洵取王昭素范諤昌諸人之說而託之王弼



者洪容齋通撰隨筆楊鼎卿甲撰六經圖董季真真

卿撰周易會通皆信其說惟朱子卓識以為亂道見

類六十子夏傳獨釋文所載及唐一行所纂者乃古

書也

*[Faded bleed-through text from the reverse side of the page]*

周易本義辯證卷一

長洲 惠棟定字撰

常熟 蔣光弼少逸校刊

太倉 蕭掄子山參校

蔡元定曰圖書之象自漢孔安國劉歆魏關朗子明有

宋康節先生邵雍堯夫皆謂如此

孔安國尚書序晉人偽撰劉歆說見漢書不聞以此

為圖書之象關子明始有戴九履一之說見洞極真

經乃宋人阮逸偽撰或云楊傑皆不足據

劉牧始兩易其名

牧字長民其說見鈞隱圖

卦變圖 註云彖傳或以卦變為說今作此圖以明之

九圖皆出自李挺之而此圖獨云作者案挺之說載

見朱漢上震易圖其卦不重出以一生二二生三至

于三而極朱子謂漢上卦變止于三爻某更推盡去

方通見語類于是泰卦重者十否卦重者十復出大壯

觀之例三十卦夬剝之例十卦六十四卦為再重矣

是則李圖所無故云作此圖也第本義所載卦變率

以二爻相比者而相易亦不盡如圖所云也

周代名也

易緯曰因代以題周皇甫謐謂文王安周字  
有交易變易之義

其說本乾鑿度胡雲峯謂先交而後變也

中間頗為諸儒所亂

諸儒謂鄭康成王輔嗣也說見凡例

近世晁音潮古朝字氏始正其失而未能盡合古文

晁氏名說之字以道號景迂濟北人謨古易八卷經

文彖象繫辭皆不分上下又以文言次象傳故未盡

合古文

呂氏又更定箸為經二卷傳十卷

呂氏名祖謙字伯恭號東萊居婺州謨古易十二卷

音訓一卷

凡畫卦者自下而上

畫卦自下而上者乾鑿度曰易氣從下生鄭康成云

氣從下生以下爻為始愚謂易者象也畫卦自下始

故爻之取象如之以人言之則初為趾上為首賁初

以動物言之則初為尾上為角遯初以植物言之則

初為本上為末大過初上以事理言之則初為始上

為終恒初始求深蓋氣之消息先復姤而後臨遯卦

之納甲先庚辛而後戊己推之造化胎育之理皆從

下也象辭發明一卦之義其言卦德卦體卦象之類  
皆自下而上

九二剛健中正

九二言中正者文言曰龍德而正中者也虞仲翔注

云中下之中二非陽位故明言能正中也胡氏炳文

曰凡言九五剛健中正六二柔順中正易之正例也

乾九二剛健中正變例也未濟九二象中以行正亦

此例

若有見龍之德則為利見九五在上之大人矣

此說本王昭素



九三君子終日乾乾夕惕若厲无咎无古文無出 衛宏奇字

古文易云君子終日乾乾夕惕若厲无咎半農先

生易說曰說文云夤敬惕也仲翔注易云 乾為敬本此易曰夕惕

若夤夤從夕從寅夕惕之貌因時而惕故曰若夤棟

案此爻與二四五爻韻古音十七真以下與一先通

也顧氏炎武誤易音以九四隔三爻與二五為音益

未攷說文耳

亢龍

亢說文佺忼郭忠恕汗簡曰古周易如此唐元度九

經字樣同

見羣龍

說苑引易曰見羣龍程傳從之以見羣龍為句本義

以見羣龍无首為句

无首吉

項氏安世曰凡卦以初爻為趾為尾終爻為首形至

首而終也故易中首字皆訓為終比之无首為无所

終用九之无首則以六龍盡變不見其終也

彖曰

呂氏祖謙音訓曰鄭康成合彖象於經故加彖曰象

曰以別之諸卦皆然 語類云凡彖辭象辭皆押韻

象即文王所繫之辭傳者孔子所以釋經之辭也後凡言傳者放此

此二十六字乃朱子象上傳注也其象曰及後象曰文言曰字皆朱子本所無 原本首句下又有上者經之上篇六字今本刊去

大哉乾元二十萬物資始乃統天先雲行雨施品物流

形十五大明終始六位時成十四時乘六龍以御天先

乾道變化各正性命古音名四保合太和乃利貞十四

首出庶物萬國咸寧十五

顧氏炎武易音曰案真諄臻不與耕清青相通詩三

百篇並無此音孔子傳易於屯於觀以平正與民韻於菴於兌於節於繫辭傳君不密則失臣以成貞與人民韻又如天淵二字古與真諄同韻者也而乾象傳形成貞寧皆從天讀文言正精情平皆從天讀訟象傳成正皆從淵讀大畜象傳正從賢天讀又萃象傳臨晉姤三象傳正從命讀今吳人讀耕清青皆作真音以此知五方之音雖聖人有不能改者君子以自疆不息

疆說文作彊唐石經宋本皆作疆

象者卦之上下兩象及兩象之六爻周公所繫之辭也

此二十一字朱子象上傳注也

潛龍勿用陽在下古音也見龍在田德施普也終日乾

乾反復道語類道叶斗與咎韻程沙隨音為咎也或躍

在淵進无咎也飛龍在天大人造此苟切叶也亢龍有

悔盈不可久也

程氏通曰小象有聲韻陽在下也下音戶與詩在南

山之下同董氏真卿曰沙隨小象叶韻發例於此故

朱子本義語錄中多論叶韻而尤詳備於小過既濟

二卦則通一部易皆可類推矣

天行以下先儒謂之大象潛龍以下先儒謂之小象

大象小象之說見孔氏穎達正義音訓曰大象卦畫

是天地水火雷風山澤觀卦畫則見其象也小象釋

周公之辭

文言曰

案三字王弼所加以別于象

此篇申象傳象傳之意以盡乾坤二卦之蘊而餘卦之

說因可以例推云

此二十八字朱子文言傳注也元者生物之始以下

乃釋元者善之長也以下之文

君子體仁足以長人嘉會足以合禮利物足以和義貞

固足以幹事

胡氏炳文曰元亨利貞釋彖分而二之一陰一陽之

謂也文言分而四之四時五行之謂也前四句程傳

從人事上說本義兼天人說

周語曰言義必及利韋昭曰能利人物然後為義禮

記所謂以義為利也

王氏應麟曰貞者元之本周公曰冬日之閉凍也不

固則春夏之長草木也不茂可以發明貞固之說周公

語出韓非

不成乎名

釋文音訓美乎字

確乎其不可拔

說文無確字依字當作崔鄭烈碑作確元儒先生婁

壽碑又作權皆假借字也

閑邪存其誠

音訓存其誠鄭作以存其誠

李氏舜臣曰乾畫一實則誠坤畫一虛則生敬故乾

九二言誠坤六二言敬

君子進德修業欲及時也

音訓欲及時也晁氏曰鄭無欲也二字

子曰同聲相應同氣相求水流濕火就燥音嫂雲從龍風從虎聖人作而萬物覩本乎天者親上本乎地者親下則各從其類也

此言二五相應之理發明九五所以利見大人之義半農先生易說曰水流濕謂下濕水就下也天生水天產本乎地故水行地中火就燥謂上燥火炎上也地生火地產本乎天故火在天上

賢人在下位謂九五以下賢人在下位當謂九三三正應也在下卦故云下位潛龍勿用下也

胡氏炳文曰陽在下也以氣言此曰下也以人言

見龍在田時舍也舍上聲程傳音去聲顧氏易音曰舍古音暑

李氏心傳曰井初六時舍也與乾九二文三言傳舍字皆當作去聲讀半農先生易說曰時舍讀為田舍東郊之舍若云未為時用德施何由而普天下安得文明也

窮之災也音訓窮之災也晁氏曰之鄭作志

天下文明東坡曰以言行化物故曰文明

利貞者性情也

音訓性情晁氏曰鄭作情性王輔嗣注曰不性其情何能久行其正輔嗣用黃老之說改易經文故家君曰亂易者王弼也

乾始能以美利利天下

音訓能以晁氏曰鄭作而以而與耐通耐猶能也屯

彖傳曰宜建侯而不寧鄭注云而讀曰能履六三眇能視跛能

履仲翔本

或疑乾剛无柔不得言正者不然也

或疑以下是破當日趙善譽之說詳見語類通攷經

籍志曰趙善譽易說二卷陳氏曰善譽為潼川漕進易說每卦為論一篇

六爻發揮旁通情也

陸公紀曰乾六爻發揮變動旁通于坤坤來入乾以成六十四卦故曰旁通情也愚謂周易以變者為古故彖傳獨言卦變乾坤旁通卦變之始也漢儒皆主此說泰否二卦言大小往來即乾坤旁通之證

潛之為言也

正義曰案初九云潛之為言上爻云亢之為言獨二爻云言者褚氏以初上居无位之地故稱言也其餘

四爻是有位故不云言義或然也褚氏者梁褚仲都也

問以辯之

釋文石經皆如此坊本作辨

九四重剛而不中

李氏鼎祚曰三居下卦之上四居上卦之下俱非得

中故曰重剛而不中

先天而天弗違後天而奉天時

先天指內卦也後天指外卦也內外皆乾人無二天

故有先後之稱聖人神以知來先天之義智以藏往

後天之義聖人先心至誠前知皆先天之義

先迷後得主

程子曰先迷後得是一句主利是一句蓋坤道唯是

主利本義從之折中日後得主當以文言為據利

字應屬下兩句讀棟謹案魏伯陽參同契曰先迷失

軌後為主君蓋漢讀如此又以蹇解二卦辭推之則

利字屬下讀者是

利西南得朋東北喪朋

得朋喪朋先儒之說不同劉歆據爻辰荀爽據消息

虞翻據納甲崔憬據說卦後儒皆用崔說爻辰者坤

初六在未未西南陰位故得朋坤六四在丑丑東北

陽位故喪朋地闢于丑位在未未衝丑為地正承天之義也以說卦言之坤艮二土位于丑未坤陰艮陽亦合于得喪之義竊謂劉氏之說為長荀虞二說見李氏易解康成注易專用爻辰其注與十二律合

至哉坤元

坤地也至從一一亦地也本說故曰至哉

東北喪朋乃終有慶

項氏安世曰象辭但言得喪二字孔子恐後學誤俗作認以得為吉以喪為凶者故釋之曰東北喪朋乃終有慶所以發文王言外之意也愚案先儒皆謂喪

朋從陽則有得主之慶京君明日女既嫁降父之服臣既仕先公後私皆喪朋之義

履霜堅冰至

說文冰作夂凝作冰又云凝俗冰字愚謂冰凝字皆從夂故云履霜堅冰陰始凝也蓋釋冰字馴致其道至堅冰也蓋釋至字

陰始凝也

胡氏炳文曰夫子於乾坤二爻揭陰陽二字以明易之大義乾初曰陽在下坤初曰陰始凝扶陽抑陰之意已見于言辭之表



按魏志佗初六履霜今當從之

按魏志三國志注其云初六履霜者乃許芝所引易

傳約爻象而為之辭也易傳者易緯也漢禁緯故稱

傳或稱說見鄭志漢司徒魯恭引此象云履霜堅冰陰始凝

也未嘗有初六履霜之語蓋郭京曾有是說而朱子

誤信之耳

直方大

折中曰乾為圓則坤為方方者坤之德故曰至靜而

德方若直則乾德也故曰夫乾其動也直大亦乾德

也故曰大哉乾元今六二得坤之純方固其質也而

始曰直終曰大者坤以乾之德為德故因直以成方

因方以成大順天理之自然爾而無所增加造設於

其間故曰不習无不利所謂坤以簡能者也仲翔注繫詞以

不習无不利釋簡則易從

六三含章可貞

胡氏炳文曰乾上九外卦之終曰有悔坤六三內卦

之終曰可貞貞悔二字豈非發諸卦之凡例歟

六五黃裳元吉

九家易言乾為衣坤為裳裳下之飾也乾在上坤在

下六五雖在尊位宜居下體故有黃裳之象言五當

降二也以苟慈明之說參之乾之九二利居坤五坤之六五利居乾二合坤虛无陽似五无居二之理然卦辭言先迷後得主象辭言乃順承天是知乾坤二卦得旁通也苟氏之說為有據矣

上六龍戰于野

炳文曰龍戰于野與春秋書王師敗績于茅戎

胡氏

同一書法

用六  
語類後漢魏伯陽參同契曰二用無爻位周流行六虛二用者用九用六也六虛者即初二三四五上六

爻之位言二用雖無爻位而常周流乎乾坤六爻之

間也愚案九六即爻也謂之無位則可謂之無爻可

乎魏氏之說蓋據消息圖而言即卦氣圖二用者坎離也

參同契云坎離者乾坤之二用二用無爻位周流行六虛而在四正故无爻位參

同契又曰故推消息坎離滅亾消息無坎離故也詳說

易漢學

利永貞

四德之義始元而終貞乾元用九坤六永貞所謂乾

坤括始終也納甲之注亦然

陸氏振奇曰乾重元以元為統坤重貞以貞為安

文言曰

釋文无此三字唐石經有之蓋後人所加

後得主而有常

余氏芭舒曰程子以主利為一句朱子因之遂以文

言後得主為闕文然彖傳後順得常與後得主而有

常意正一律似未見其為闕文也

易曰履霜堅冰至蓋言順也

蓋言順也本義讀為慎義亦可通然以象傳參之仍

當如字讀之象曰馴致其道至堅冰也九家易注曰

馴猶順也言陽順陰之性成堅冰矣亂臣賊子豈一

朝一夕之故哉亦由順其性而致之者也象言馴文  
言言順義並相通不必讀為慎古馴順通尚書五品  
不遜遜訓為順史記又作馴春秋繁露曰履霜堅冰  
至蓋言遜也順讀為遜遜讀為馴音義皆同故也  
傳曰直言其正也云云

顧氏炎武曰凡本義中言程傳備矣者添一傳曰而

引其文皆今代所為也

陰疑於陽必戰

半農先生易說曰陰疑于陽疑之言擬也本義云疑

謂鈞敵而无小大之差也似亦讀為擬

為其嫌於无陽也

古文易曰為其兼於陽也九家注云陰陽合居故曰兼陽謂上六坤行至亥下有伏乾陽者變化以喻龍焉王弼本曰嫌于陽注謂嫌于非陽並無无陽之說蓋唐以後亂之

屯

胡氏炳文曰屯蒙繼乾坤之後上下體有震坎艮乾坤交而成也

象中穿地始出而未申也

中音徹帶木初生也依本義當為艸說文云中古文

或以為艸荀子漢書皆然屯從屮貫一一地也故云象屮穿地

初九陽居陰下而為成卦之主

成卦之說本京房見易傳言一卦之義所由成也卦辭言利建侯初九亦云以是知為成卦之主

剛柔始交而難生

荀慈明曰此本坎卦也初六升二九二降初是剛柔始交案彖傳言動乎險中小象言以貴下賤先儒之說良是

始交謂震

語類剛柔始交是震此是龜山說

二體之德二體之象

胡氏炳文曰彖傳自屯以下例分作兩節釋卦名是

一節釋辭是一節或卦有未盡從而推廣之如乾坤

文言是也本義但分卦體卦象卦德卦變而彖之旨

盡矣惟屯曰二體之象又曰二體之德見卦象卦德

又因卦體而見之也

君子以經綸

經綸釋文音訓作經論鄭氏讀如字荀氏讀為倫姚

信釋為經緯字後人始改為綸禮記中庸云經論天

下之大經鄭氏注云經論謂論撰書禮樂施政事劉  
勰文心雕龍曰論語以前經無論字蓋漢以前論字  
皆讀為倫而中庸經論之論後人亦讀為綸

磐桓

音訓磐晁氏曰古文作般案仲秋下旬碑張納碑磐

桓字皆作般釋文云本亦作盤蔡邕石經盤庚字亦

作般晁氏以為古文是也

屯如逋如

逋音訓作直云陸氏作直張連反

乘馬班如

音訓班如陸氏曰鄭本作般晁氏曰般古文作班王子雍曰班如槃桓不進也馬季長曰班班旋不進也班旋猶盤旋是知古易皆作般春秋傳有班馬之聲郭景純引作般杜預曰班別也始從班而程子易傳亦以班如為分布之義馮氏椅曰班從刀分玉人馬異處也皆讀如本字不與般通也

匪寇婚媾

馮氏椅曰婚當作昏從女非音訓陸氏曰媾馬本作

葍晁氏曰案葍古文

女子貞不字

字程子為字育之義本義以為許嫁說本耿南仲也不如舍

舍古音舒與虞幾韻

以從禽也

程氏迥曰蔡邕石經郭京舉正即鹿无虞何以從禽也皆有何字今本脫案蔡邕易石經宋時已亡未知沙隨何據云然郭京曾云得王韓手札與石經然則所謂蔡邕石經者亦即郭氏之亂說而沙隨誤信之

耳

屯其膏

半農先生易說曰屯其膏膏謂雨坎在下為雨雷雨解是也在上為雲雲雷屯是也密雲不雨故曰屯其膏詩曰陰雨膏之雲行雨施故象曰施未光

小貞吉大貞凶

魏氏了翁曰周禮有大貞謂大卜如遷國立君之事五處險中不利有所作為故曰小貞吉大貞凶本義以小大為句不從古義也

泣血漣如

案說文漣即瀾或字也此經漣字說文作漣云漣泣下也字或作漣古篆立心與水相近說本康成故誤為漣

淮南子引作連古文省

何可長也

淮南子引此云言小人處非其位不可長也

蒙

胡氏炳文曰有天地即有君師乾坤之後繼以屯主

震之一陽而曰利建侯君道也又繼以蒙主坎之一陽而曰童蒙求我師道也君師之道皆利於貞

以卦象卦德釋卦名有兩義

胡氏炳文曰卦象分上下艮山下有坎水之險是一義卦德分內外內險已不能安外止又不能進是一

義

以亨行時中也

說詳漢易攷

志應也

應與中韻詳余所撰更定四聲比未濟同

匪我求童蒙童蒙求我

音訓童蒙求我陸氏曰一本作來求我晁氏曰非愚

案高誘注呂覽引此經有來字

山下出泉蒙

泉之始出者曰蒙禮斗威儀曰君乘土而王其政太

平則蒙水出於山宋均曰蒙小水也出可為灌注無

不植也以此知卦无虛象

以往吝

吝說文引作遴案汗簡云史書吝作遴漢書魯安王

晚節遴王莽傳性實遴賚知遴為古文吝

包蒙

包石經音訓包音訓云今本包張參五經文字

曰苞經典或借為包裹字泰否卦同

勿用取女見金夫

三應上勿用取女當謂上也金夫本義不指何爻先



儒皆謂二程傳亦云  
行不順也

此經順字亦當讀如字仲翔謂三失位乘剛故不順也

獨遠實也

顧氏炎武易音曰夫子傳易四用實字於蹇於鼎皆

合蒙與願與泰與願亂為韻蓋不可曉或方言又有

此音

上九擊蒙

吳氏日慎曰治蒙之道當發之養之又當包之至其

極乃擊之刑與兵所以弼教治蒙之道備矣

若又得正則吉

程傳曰凡貞吉有既正且吉者有得正則吉者當辨也

利用恒

恒常也故象云未失常也所以釋恒字之義

利用恒无咎未失常也

釋文音訓無无咎二字石經集解有之

需于沙衍句在中也

衍先儒訓為寬衍屬下句愚案穆天子傳曰天子東

征絕于沙衍辛丑天子渴于沙衍求飲未至沙衍猶  
流沙也流沙無水二遠于坎故爻曰沙象曰沙衍無  
水之象也衍當屬上讀仲翔曰衍流也 衍本音演  
依注當音羨徐仙民音怡戰反

上六入于穴

荀慈明論易以乾升坤降為說後儒皆未之信也今  
以需上六象言之知漢學亦有不可廢者坎上為雲  
穴者雲之所歸宿也上六舉坎以降陽故有入于穴  
之象三人謂乾三爻也雲雨入地則下三陽動而自  
至乾升在上上降居三雖不當位承陽有實故无大

失此荀慈明之說最合爻象之旨程子以陰在上為  
不當位朱子又謂之當位此皆說之不可通者然則  
漢學亦豈可盡廢乎 語類解知險知阻之義云自  
上臨下為險自下升上為阻故乾无自下升上之義  
坤无自上降下之理 二句與月令天氣上升地氣下降之說相違 是乾升  
坤降之說朱子所不信也  
不速之客

需須也禮速客之辭曰主人須矣 北音讀速為須 三人同升  
上不言需故稱不速之客

訟上剛下險險而健訟

語類訟上剛下險是屬上句險而健訟是屬下句  
歸而逋其邑人三百戶

王輔嗣以其邑二字連上為句人三百戶合下為句  
康成注曰小國之下大夫采地方一成其定稅三百  
家故三百戶也

无眚

青音省署之省五經文字在目部或作青非

不克訟歸逋竄也自下訟上患至掇也

易音曰竄釋文徐音七外反後人誤入二十九換韻  
掇轉音都芮反

六三食舊德貞厲終吉

語類六三食舊德句貞句厲句終吉李氏心傳曰本

義以厲字自為句其讀最善

九四不克訟復即命渝安貞吉

語類不克訟句復即命句渝句安貞句伊川以渝安

貞一句讀不甚自然

終朝三褫之

說文褫奪衣也讀若池鄭本作拖徒可反案墨子拖  
其衣裳拖猶拖也淮南子秦牛缺遇盜拖其衣被高  
誘曰拖奪也褫與拖字雖異而義實同晁以道讀為

拖紳之拖項平西言拖者三加之也並失之

吉无咎

能以眾正可以王矣

程氏通曰子夏傳作大人吉以大人訓釋為王於理

為通謂征伐自天子出也愚案康成注云丈之言長

能御眾有正人之德以法度為人之長吉而无咎六

五長子帥師長子謂二即丈人也胡雲峯謂自眾尊

之則為丈人自君稱之則為長子皆長老之稱則丈

人之稱不為无說

否字先儒多作不

先儒謂荀爽陸績劉瓛唐一行也晁氏云

在師中吉无咎

程傳以吉无咎為句孔氏正義云吉之一字上下兼

該故注文屬下象文屬上胡氏炳文曰卦辭師貞丈

人吉爻在師中吉无咎即卦辭意也凡成卦之主爻辭每與卦辭畧

同

承天寵也

寵王肅作龍案龍古文寵字毛詩蓼蕭云為龍為光

左傳作寵光商頌何天之龍鄭箋龍當作寵

師左次

胡氏一桂曰春秋傳師一宿為舍再宿為信過信為次左次退舍也與次于郎義同兵法上將軍居右偏將軍居左則右為重左不用之地四左次與明夷四左腹同坤體之下

弟子與尸

蔣氏惺生曰與尸程傳作眾主朱義訓槁敗但訓作眾主則與長子帥師為反對其義尤切

上六大君有命開國承家小人勿用

二之功五當正之三錫是也上宗廟爻用命賞于祖坤虛无君故發其義于宗廟爻也小人謂三上與三

有相應之理故稱勿用以戒之

原筮

馮氏椅曰原再也如原廟原蠶之原林氏栗曰書云

卜不習吉初筮之謂也又云一習吉原筮之謂也

比吉也此三字疑衍文

語類比吉也也字羨當云比吉比輔也下順從也比輔也解比字下順從也解吉字董氏楷謂此說本王

昭素與本義皆疑而未定之辭

先王以建萬國親諸侯

胡氏炳文曰師之容民畜眾井田法也比之建國親

侯封建法也

有孚盈缶終來有它吉

有孚盈缶先儒皆以孚為五仲翔曰坤器為缶坎水流坤故盈缶司徒魯恭曰言甘雨滿我之缶誠來有它而吉也五體坎故曰甘雨初在應外而五之誠信足以動之所謂誠來有它而吉也信及非應故曰有它

王用三驅失前禽

鄭伯啟從古文

半農先生易說曰三驅驅猶陸也古文作去春秋傳千乘三去三面遮禽獨開前面故失前禽上在後初

在前初不應五故曰它五不及初故曰失人皆知得之為得而不知失之為得失之乃所以得之也故前禽雖失初六終來象曰不寧方來此之謂也不寧者不寧侯謂諸侯之不來朝者不寧方來則莫不來矣不來者惟上六耳故六爻上獨凶

邑人不誠

語類邑人不誠如有聞无聲音其自不消相告誠易說曰不淫於獸不擾於民古之田禮如此故九五顯比取象焉

比之无首凶

半農先生易說曰乾无首吉比元首凶陽吉陰凶首皆指上也逸周書武順解曰无首曰末末在上其象為首其義為終左傳風淫末疾賈逵以為首疾首在上不在初程傳首為始失之比卦有始无終故後夫凶首非始也

自我西郊

項氏安世曰凡論全卦之義皆以主爻為我蒙以九二為主故象辭稱我者九二也小畜以六四為主故象辭稱我者六四也觀以九五為主六三所稱之我即九五也頤以上九為主初九所稱之我即上九也

小過以六五為我中孚以六二為我皆統言一卦之義者也獨需三解三鼎二旅四自以本爻之吉凶而稱我非一卦之事也愚案項氏之說可以發明卦主當亦如需解之類指本爻言也京君明以兌為西郊兌正秋也案小畜卦辭及小過六五皆曰西郊中皆互兌也尚往也

陸公紀曰一陰劣不能固陽是以往也語類依其說蔡氏清曰本義其氣猶上進也當以既雨既處來照看此句全就雲雨說不然用不得氣字

輿說輯輻音福依古義當讀為服

音訓輻陸氏曰本又作輹晁氏曰案說文作輹云車  
軸縛也易輿說輹說文輻字云車輻也不以易為證  
項氏安世曰案輻无說理必輪破轂裂而後說也輿  
下之輹乃有說時車不行則說之恐與大畜大壯同  
作輹字為長顧氏炎武曰古音輻不與目協輻音當  
依先儒作輹左傳云車說其輹注輹車下縛也

血去血如字馬融讀為恤  
晁氏以為古文恤

有孚攣如

攣子夏傳作戀案漢唐公房碑及景君碑戀字皆作  
攣知攣為古文戀中孚九五同後儒皆讀為攣攣之

攣

上九既雨既處尚德載

尚德載子夏傳作尚得載晁氏讀為大車以載之載  
言昔之不雨者今既雨矣筮之尚往者今既處矣筮  
之說輻者今得載矣象曰得積載也此積字與大有  
九二積中不敗同意

月幾望

幾讀為既納甲十五日乾象盈甲十六日巽象退辛  
卦內乾外巽故有是象  
履有所躡而進之義也



春秋傳曰履士會之足於朝即躡而進之義也

履柔履剛也 以二體釋卦名義

胡氏柄文曰二體謂以兌體之柔履乾體之剛非專

指六三愚案虞仲翔謂兌為剛鹵非柔也兌象曰剛

中而柔外則柔履剛為六三履乾剛明矣且履以六

三成卦也

剛中正履帝位而不疚光明也

苟慈明本卦辭不啻人下有利貞二字象辭剛中正

以下乃釋利貞之義孔氏穎達謂此一句贊明履卦

德義之美於經无所釋蓋未攷漢易耳

上天下澤履

王氏應麟曰上天下澤履此易之言禮雷出地奮豫

此易之言樂呂成公之說本於漢書上天下澤春雷

奮作先王觀象爰制禮樂

幽人

先儒謂幽人者幽繫之人故仲翔注曰履自訟來訟

時二在坎獄中故稱幽人之正荀子曰公侯失禮則

幽注云如晉文執衛成公寘諸深室今學者輒目高

士為幽人非也

六三九四

九四乾之尾也六三履尾者也故皆云履虎尾兌爲口故啞人乾爲敬故愬愬吉凶之義見于象矣

眇能視跛能履

仲翔本眇而視跛而履而讀爲能互體離離目不正故眇能視兌爲毀折故跛能履與歸姝初二義同

愬愬終吉

愬說文馬融皆作號呂覽作愬高誘讀爲號疑愬爲

古文號

志行也

語類志行也只是說進將去

夬履貞厲

折中曰九五有中正之德能常存危厲之心則雖決於履而動可無過舉矣書云心之憂危若蹈虎尾此其所以履帝位而不疚也歟凡易中貞厲有厲有以常存危懼之心爲義者如噬嗑之貞厲无咎夬之其危乃光是也然則此之貞厲兌五之有厲當從此例也

傷於所恃

胡氏炳文曰或自恃其聰明或恃其勢位惟其自恃所以自決

視履考祥

音訓晁氏曰祥鄭荀皆作詳案詳古文祥

元吉在上大有慶也

胡氏炳文曰吉所以為慶元所以為大

泰 正月之卦也

復臨泰大壯夬乾主六月謂之息卦姤遯否觀剝坤主六月謂之消卦此漢儒十二辟卦之說朱子用之坎離震兌為四正卦主四時餘四十八卦消息為君雜卦為臣四正為方伯自歸妹來則六往居四九來居三

消息卦自乾坤來不當言卦變注于泰否二卦仍言卦變則是不從泰否之例也

天地交泰

胡氏炳文曰乾坤而後陰陽各三十畫然後為泰是

泰由於陰陽无過无不及也既泰之後制其過補其不及所以保泰也又云九三象曰天地際也此際字天地否泰之會陰陽消長之交

拔茅茹以其彙彙音胃否卦同古文作曹

郭璞洞林讀至彙字絕句

易洞林三卷晉郭璞景純撰案虞仲翔注及孔氏正

義皆以彙字絕句不獨洞林也

九二包石經音訓作苞否卦同荒用馮河不遐遺朋亾得向于中

行

釋文荒鄭讀為康云虛也翟子元曰五虛无陽二上包之荀慈明曰河出於乾行于地中陽性欲升陰性欲承馮河而上不用舟航自地升天道雖遼遠不能止之朋亾而下二得上居五而行中和矣愚案鄭荀翟子元之說發明爻義最為切當朋亾者即坤卦喪朋之義六五離其朋類而下居二故有是象

于食有福

語類食如食舊德之食

象曰无往不復

釋文音訓作无平不陂音訓云今本作无往不復董

氏真卿曰小象程傳仍今文本義復古易作无平不

陂愚案石經正義亦與今本同惟朱子依東萊易改

從古文後來刻本義者一依程傳經文而本義之經

文遂不可攷詳見凡例雙湖胡氏刻朱子本義亦為後人

改竄唯此句猶仍舊觀

翩翩

音訓作篇篇云今本作翩翩陸氏曰子夏傳向秀作

翩翩輕舉貌古文作偏偏象同馮氏椅曰翩曰偏詩  
翩翩者雛鳥相繼斜飛之貌

帝乙歸妹以祉元吉

九家易曰五應於二當下嫁二婦人謂嫁曰歸故言  
帝乙歸妹謂下居二以中和相承故元吉也

城復于隍晁氏曰隍  
古文作皇

自邑告命

顧氏炎武曰人主所居謂之邑詩曰商邑翼翼四方

之極書曰惟尹躬先見於西邑夏曰惟臣附於大邑  
周曰作新邑於東國洛曰肆予敢求爾於天邑商白

休否

休釋文有二音一許求反息也  
一香幽反美也本義從上音

同人

胡氏炳文曰坎離皆乾坤之用易至十二卦坎體凡

六見離體於此始見焉需訟小畜履四卦互離至同  
人大有而見離體凡六離之用與坎等矣

同人曰

音訓晁氏曰王昭素謂此同人曰三字錯說之案虞  
翻輩諸儒无一人為之說者特王弼失之耳

乾行也

蜀才曰此本夬卦九二升上上六降二侯氏果曰九

二升上乾爻上行故曰乾行  
六二同人于宗吝

二正應五象傳曰中正而應無取吝之義案古文吝  
俗遴說文曰行難也二為一卦之宗也宗主居中應五  
而迫于三四之剛才弱不足以濟故有難行之象吝  
之道也

伏戎于莽莽莫朗切五經文字曰莽從犬在兩草中作莽訛升其高陵三歲不

興

三離為戈兵下有伏坎故為伏戎互體巽巽為高乾  
下有伏坤坤為陵故為高陵乾為歲三至五歷三爻

虎通曰夏曰夏邑商曰商邑周曰京師周官始以四  
井為邑泰之上六政教凌夷之後一人僅亦守府而  
號令不出於國門於是焉而用師君子處此當守正  
以俟時也

又自漸卦而來

案泰否二卦言乾坤往來此即大小往來之義本義  
續出卦變斯為贅矣

人不得以祿位榮之

李氏心傳曰漢元儒婁先生碑云父安貧守賤不可

榮以祿古書與本義暗合

初六拔茅茹以其彙

程子以內三爻為君子之在下者案泰否皆云以其彙彙之言類也雜卦曰否泰反其類也則泰三爻為君子否三爻為小人明矣本義為小人連類而進者近是

有命

胡氏炳文曰諸解以命為君命本義以為天命蓋泰

九三无平不陂无往不復否九四有命否泰之變皆天也

疇離祉疇鄭本作曷案說文曷古文疇

故為三歲三不應上又懼九五之見攻故有是象

九四乘其墉音庸釋文云鄭作庸晁氏曰案庸古文

義弗克也

項氏安世曰義弗克即春秋哀弗克納之義也春秋

文十年晉人納捷菑于邾弗克納穀梁傳曰弗克納

其義也胡雲峯謂穀梁傳有得于夫子象義弗克之

旨

上九同人于郊无悔

折中曰卦外有野象于野曰亨而此爻但曰无悔則知郊去野猶一間而大同之志未得也

應乎天而時行

正義褚氏莊氏曰六五應九二九二為乾體故云應乎天也德應乎天則行不失時與時而行萬物大得亨通也

順天休命

胡氏炳文曰休命諸家多作眷命本義以為性命

初九无交害

胡氏炳文曰諸家多以初九无交害為无上下交所以无害本義從程子之說謂居下无係應而未涉乎害蓋无係應三字以見无上下之交矣愚案繫辭凡

易之情近而不相得則凶或害之悔且吝初九无係應故不涉乎害本義得之

九四匪其彭无咎彭程子讀從行人彭音旁

胡氏炳文曰卦名大有彭字即大字之義大有皆六五之有也九四有僭逼之嫌必不有其大而後可以无咎

明辨晬也石經辨作辯晬音折又音制說文音折玉篇音制古折制音通康成讀為明星晰晰與下韻程沙隨亦云

晬傳義皆讀為晬說文晬昭明晰也從日折聲禮曰晬明行事釋文石經皆從折從日五經文字在手部



今坊本作哲從析白字之訛也晁氏曰徐本劉遵作  
哲四體離故明辨哲

上九自天祐之吉无不利

胡氏

炳文

曰小畜上九畜之終也其占曰厲曰凶承

六四言也大有上九有之終也其占无不利承六五  
言也蓋五之厥孚履信也柔中思順也尚上九之一  
陽尚賢也所以其終也自天祐之吉无不利也謹案  
折中是胡說

周易本義辯證卷一終

官

