

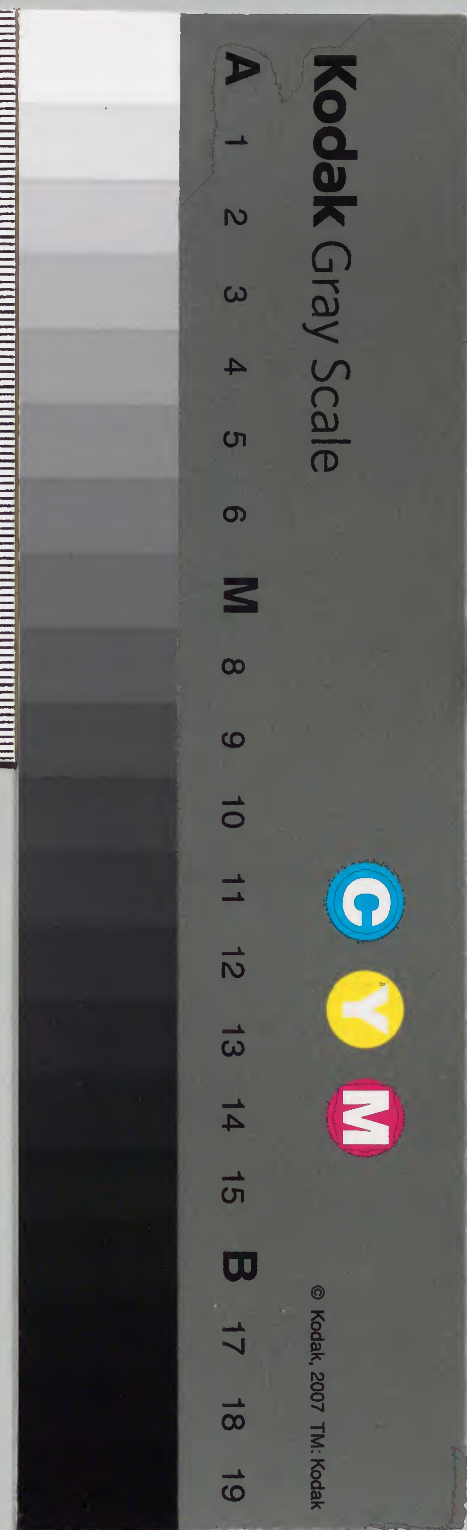
景文集

十五

漢書門			
一	二	三	四
二	六	五	〇
二	四	一	五
冊	架	函	號

內閣文庫			
漢書			
三	〇	一	五
二	四	一	五
冊	架	函	號

內閣文庫			
番號	漢	12650	
冊數	24 (15)		
函號	301	29	



景岳全書外科鈐目錄

聖集

卷之四十六

外科上

經義

論證

虛實

總論治法

托裏

論灸法

脈候

善惡逆順

淺深辨

敗毒

論汗下

膿針辨

醫學學校
典籍方

五經全書
外科鈐目錄

外科上

經義

論證

虛實

總論治法

托裏

論灸法

脈候

善惡逆順

淺深辨

敗毒

論汗下

膿針辨

論針法 十三

用針勿忌尻神 十四

圍藥 十五

腐肉 十六

含時從證 十七

陽氣脫陷 十八

溫補按則 十九

定痛 二十

生肌收口 二十一附

用香散藥 二十二

槐花酒 二十三

忍冬酒 二十四

腫瘍 二十五

腫瘍不足 二十六

潰瘍 二十七

潰瘍有餘 二十八

潰瘍作痛 二十九

潰瘍發熱 三十

發熱煩躁 三十一

作嘔 三十二

作渴 三十三

瀉痢 三十四

大便秘結 三十五

小便淋瀝不利 三十六

發瘰 三十七

無寐 三十八

瘡瘍出血 三十九

戒忌調護 四十

陰陽證變 四十一

論列方 外科上

卷之四十七

外科下

發背 四十二

腦疽 四十三

耳瘡 四十四

鬢疽 四十五

乍腮 四十六

瘰癧 四十七

疔瘡 四十八

時毒 四十九

肺癰肺痿 五十

乳癰乳巖 五十一

胃脘癰 五十二

腹癰 五十三

腸癰 五十四

附骨疽 五十五

臀癰 五十六

流注 五十七

鶴膝風 五十八

多骨疽 五十九

下疳瘡 六十

便毒 六十一

楊梅瘡 六十二

囊癰 六十三

懸癰 六十四

脫疽 六十五

腳發 六十六

足跟瘡 六十七

腎臟風瘡 六十八

癩瘡 六十九

天泡瘡 七十

赤白遊風 七十一

翻花瘡 七十二

痔漏 七十三附臟毒
下血按

跌打損傷 七十四

杖瘡 七十五

破傷風 七十六

類破傷風 七十七

斑疹丹毒 七十八

痞贅 七十九

外書卷四十六
癩 八十

論列方 外科



景岳全書卷之四十六外科鈐上

聖集

會稽 張介賓 會卿著

會稽 魯 趙 謙菴訂

外科鈐上

經義

癰疽篇黃帝曰血氣已調形氣乃持余已知血氣之平與不平
未知癰疽之所從生成敗之時死生之期有遠近何以度之
可得聞乎岐伯曰經脈流行不止與天同度與地合紀故天

宿失度日月薄蝕地經失紀水道流溢草莖不成五穀不殖
徑路不通民不往來巷聚邑居則別離異處血氣猶然請言
其故夫血脉營衛周流不休上應星宿下應經數寒邪客於
經絡之中則血泣血泣則不通不通則衛氣歸之不得復反
故癰腫寒氣化爲熱熱勝則腐肉肉腐則爲膿膿不瀉則爛
筋筋爛則傷骨骨傷則髓消不當骨空不得泄寫血枯空虛
則筋骨肌肉不相榮經脈敗漏薰於五藏藏傷故死矣○黃
帝曰願盡聞癰疽之形與忌曰名岐伯曰癰發於嗑中名曰
猛疽猛疽不治化爲膿膿不寫塞咽半日死其化爲膿者寫

則合豕膏冷食三日已○發於頸名曰天疽其癰大以赤黑
不悉治則熱氣下入淵腋前傷任脈內薰肝肺薰肝肺十餘
日而死矣○陽氣大發消腦留項名曰腦爛其色不樂項痛
而如刺以針煩心者死不可治○發於肩及臑名曰疵癰其
狀赤黑急治之此令人汗出至足不害五藏癰發四五日逞
熇之○發於腋下赤堅者名曰米疽治之以砭石欲細而長
踈砭之塗以豕膏六日已勿暴之○其癰堅而不潰者爲馬
刀挾纓急治之○發於胸名曰井疽其狀如大豆三四日起
不早治下入腹不治七日死矣○發於膺名曰井疽色青其

狀如穀實蕨蕨常苦寒熱急治之去其寒熱十歲死死後出
膿○發於脇名曰敗疵敗疵者女子之病也灸之其病大癰
膿治之其中乃有生肉大如赤小豆剉蔞薹草根各一升以
水一斗六升煮之竭爲取三升則強飲厚衣坐於釜上令汗
出至足已○發於股脛名曰股脛疽其狀不甚變而癰膿搏
骨不急治三十日死矣○發於尻名曰銳疽其赤堅大急治
之不治三十日死矣○發於股陰名曰赤施不急治六十日
死在兩月之內不治十日而當死○發於膝名曰疵癰其狀
大癰色不變寒熱如堅石勿石石之者死須其柔乃石之者

生○諸癰疽之發於節而相應者不可治也發於陽者百日
死發於陰者三十日死○發於脛名曰兔齧其狀赤至骨急
治之不治害人也○發於內踝名曰走緩其狀癰也色不變
數石其輪而止其寒熱不死○發於足上下名曰四淫其狀
大癰急治之百日死○發於足傍名曰厲癰其狀不大初如
小指發急治之去其黑者不消輒益不治百日死○發於足
指名脫癰其狀赤黑死不治不赤黑不死不衰急斬之不則
死矣○黃帝曰夫子言癰疽何以別之岐伯曰榮衛稽留於
經脈之中則血泣而不行不行則衛氣從之而不通壅遏而

不得行故熱大熱不止熱勝則肉腐腐則爲膿然不能陷骨
髓不爲焦枯五藏不爲傷故名曰癰黃帝曰何謂疽岐伯曰
熱氣淳盛下陷肌膚筋髓枯內連五藏血氣竭當其癰下筋
骨良肉皆無餘故命曰疽疽者上之皮夭以堅上如牛頰之
皮癰者其皮上薄以澤此其候也

玉版篇黃帝曰病之生時有喜怒不測飲食不節陰氣不足陽
氣有餘營氣不行乃發爲癰疽陰陽不通兩熱相搏乃化爲
膿小鍼能取之乎岐伯曰以小治小者其功小以大治大者
多害故其已成膿血者其唯砭石鉞鋒之所取也黃帝曰多

害者其不可全乎岐伯曰其在逆順焉以爲傷者其白眼青
黑眼小是一逆也內藥而嘔者是二逆也腹痛渴甚是三逆
也肩項中不便是四逆也音嘶色脫是五逆也除此五者爲
順矣

寒熱病篇曰五藏身有五部伏兔一腓二腓者膈也背三五藏
之膺四項五此五部有癰疽者死○凡刺之害中而不去則
精泄不中而去則致氣精泄則病甚而恆致氣則生爲癰疽
也

生氣通天論曰高粱之變足生大疔受如持虛○汗出見濕乃

生瘰癧○勞汗當風寒薄為皴鬱乃瘰○營氣不從逆於肉
 理乃生癰腫○陷脉為癭留連肉腠○因而飽食筋脉橫解
 腸澼為痔

陰陽別論曰三陽為病發寒熱下為癰腫

脉度篇曰六府不和則留結為癰

異法方宜論曰東方之域其民食魚而嗜鹹其病皆為癰瘍其

治宜砭石故砭石者亦從東方來

氣穴論曰肉之大會為谷肉之小會為谿肉分之間谿谷之會
 以行榮衛以會大氣邪溢氣壅脉熱肉敗榮衛不行必將為

膿內消骨髓外破大癰留於節湊必將為敗積寒留舍榮衛
 不居卷肉縮筋肘不得伸內為骨痺外為不仁命曰不足
 大寒留於谿谷也

刺節真邪論曰虛邪之中人也洒淅動形起毫毛而發腠理其
 入深內搏於骨則為骨痺搏於筋則為筋攣搏於脉中則為
 血閉不通則為癰○虛邪之入於身也深寒與熱相搏久留
 而內著寒勝其熱則骨疼內枯熱勝其寒則爛肉腐肌為膿
 內傷骨內傷骨為骨蝕○有所疾前筋筋屈而不得伸邪氣
 居其間而不反發為筋溜○有所結氣歸之衛氣留之不得

反津液久留合而爲腸溜○久者數歲乃成以手按之柔已有所結氣歸之津液留之邪氣中之凝結日以易甚連以聚居爲昔瘤○以手按之堅有所結深中骨氣因於骨骨與氣并日以益大則爲骨疽○有所結中於肉宗氣歸之邪留而不去有熱則化爲膿無熱則爲肉疽○凡此數氣者其發無常處而有常名也

病能論黃帝問曰人病胃脘癱者診當何如岐伯對曰診此者當候胃脉其脉當沉細沉細者氣逆逆者人迎甚盛甚盛則熱人迎者胃脉也逆而盛則熱聚於胃口而不行故胃脘爲

癱也○帝曰有病頸癱者或石治之或鍼灸治之而皆愈其真安在岐伯曰此同名異等者也夫癱氣之息者宜以鍼開除去之夫氣盛血聚者宜石而寫之此所謂同病異治也脉要精微論帝曰諸癱腫筋攣骨痛此病安生岐伯曰此寒氣之腫入風之變也帝曰治之柰何岐伯曰此四時之病以其勝治之愈也

厥論曰少陽厥逆機關不利機關不利者腰不可以行項不可以顧發腸癱不可治驚者死

寒熱篇帝曰寒熱瘰癧在於頸腋者皆何氣使然岐伯曰此皆

鼠痿寒熱之毒氣也留於脉而不去者也鼠痿之本皆在於藏其末上出於頸腋之間其浮於脉中而未內著於肌肉而外爲膿血者易去也黃帝曰去之柰何岐伯曰請從其本引其末可使衰去而絕其寒熱審按其道以予之徐往徐來以去之其小如麥者一刺知三刺而已黃帝曰決其死生柰何岐伯曰反其目視之其中有赤脉上下貫瞳子見一脉一歲死見一脉半一歲半死見二脉二歲死見二脉半二歲半死見三脉三歲死見赤脉不下貫瞳子可治也

通評虛實論曰所謂少鍼石者非癰疽之謂也癰疽不得頃時

回

氣交變大論曰歲火太過民病身熱骨痛而爲浸淫○歲金太過民病兩脇下少腹痛目赤痛背瘍耳無所聞○歲木不及復則炎暑流火濕性燥病寒熱瘡瘍癰疽○歲金不及復則寒雨暴至民病口瘡○歲水不及民病寒瘍流水五常政大論曰委和之紀其病支廢癰腫瘡瘍○卑監之紀其動瘍漏分潰癰腫○赫羲之紀其病笑瘡瘡瘍○堅成之紀其動暴折瘍疰○少陽司天火氣下臨鼻窒瘡瘍太陽司天寒氣下臨甚則附腫身後癰少陰司天熱氣下臨甚則瘡瘍

○地有高下氣有溫涼高者氣寒下者氣熱故適寒涼者脹之溫熱者瘡下之則脹已汗之則瘡已

脉候二

浮數之脉應發熱其不發熱而反惡寒者若有痛處瘡疽之謂也

洪大之脉其主血實積熱瘡腫凡洪大者瘡疽之病進也膿未成者宜下之膿潰之後脉見洪大則難治若兼自利尤為凶候

數脉主熱浮而數者為表熱沉而數者為裏熱諸緊數之脉應發熱而反惡寒者癰疽也仲景曰數脉不時見則生惡瘡也又曰肺脉數者生瘡也凡諸瘡脉至洪數其內必有膿也實脉主邪盛邪氣盛則實也瘡疽得此可下之若久病虛人則最忌之以正不勝邪也

滑脉多陽或為熱或為虛瘡疽得此膿未成者可內消膿已潰者宜托裏所謂始為熱終為虛也

散脉為血虛有表無裏也凡瘡毒膿潰之後脉見洪滑粗散而煩痛不除者難治以其正氣虛邪氣實也又曰肢體沉重肺脉大則斃謂其浮散無根也

長脈主陽氣克實傷寒得之將欲汗解也長而緩者胃脈也百病得之皆愈故曰長則氣治也

芤脈主陰虛血虛膿潰後得之爲宜以脈病相應也

弦脈主肝邪瘡疽論曰弦洪相搏內寒外熱欲發瘡疽也

緊脈主切痛積癖凡瘡疽得此則氣血留滯邪結不散多爲痛也

短脈主虛經曰短則氣病以其乏胃氣也瘡瘍脈短真氣虛也諸病見之皆爲難治尤不可攻也

澁脈主血虛氣澁瘡瘍潰後得之無妨

沉脈爲陰瘡瘍得之邪氣深也

遲脈主陽氣不足瘡瘍得之潰後自愈

緩脈無邪長而緩者百病皆宜瘡瘍得此則易愈以其有胃氣也

弱脈主氣血俱虛形精不足大抵瘡家之脈凡沉遲濡弱者皆宜托裏

微脈主虛真氣復則生邪氣勝則死瘡瘍潰後微而和者將愈也

細脈主陽衰瘡腫脈細而沉者裏虛而欲變證也

虛脈空而無力脈虛則血虛血虛生寒陽氣不足也瘡瘍得之
止宜托裏養血補氣也

軟脈少神元氣弱也凡瘡瘍之脈但見虛遲軟弱者悉宜補虛
排膿托裏○牢脈堅強陰之虧也凡癰癧結腫之類診得牢
脈者皆不可內消也

結促之脈凡陰衰則促陽衰則結大抵結促之脈由氣血俱虛
而斷續者居多瘡瘍得之多宜托裏然有素稟結促者又當
以有力無力辨其虛實實者可下虛者不可不補

右癰疽脈二十二種大都微弱虛細遲緩短澁者必氣血皆虛

形精不足俱當用補用托不可妄攻無待言也卽如浮滑弦
洪結促等脈此中最有疑似亦不得以全實論治必須詳審
形證或攻或補庶無誤也

齊氏曰瘡瘍之證若不診候何以知陰陽勇怯血氣聚散又曰
脈洪大而數者實也細微而數者虛也

河間曰脈沉實者其邪在臟浮大者其邪在表

立齋曰癰疽未潰而脈先弱者何以收斂

論證

凡瘡瘍之患所因雖多其要惟內外二字證候雖多其要惟陰

陽二字知此四者則盡之矣然內有由臟者有由腑者外有在皮膚者有在筋骨者此又其淺深之辨也至其爲病則無非血氣壅滯營衛稽留之所致蓋凡以鬱怒憂思或淫慾丹毒之逆者其逆在肝脾肺腎此出於臟而爲內病之最甚者也凡以飲食厚味醇酒炙燂之壅者其壅在胃此出於腑而爲內病之稍次者也又如以六氣之外襲寒暑之不調侵人經絡傷人營衛則凡寒滯之毒其來徐來徐者其入深多犯於筋骨之間此表病之深者也風熱之毒其來暴來暴者其入淺多犯於皮肉之間此表病之淺者也何也蓋在臟在骨

者多陰毒陰毒其甚也在腑在膚者多陽毒陽毒其淺也所以凡察瘡瘍者當識癰疽之辨癰者熱壅於外陽毒之氣也其腫高其色赤其痛甚其皮薄而澤其膿易化其口易斂其來速者其愈亦速此與臟腑無涉故易治而易愈也疽者結陷於內陰毒之氣也其腫不高其痛不甚其色沉黑或如牛領之皮其來不驟其愈最難或全不知痛痒甚有瘡毒未形而精神先困七惡疊見者此其毒將發而內先敗大危之候也知此陰陽內外則癰瘍之槩可類見矣然此以外見者言之但癰瘍之發原無定所或在經絡或在臟腑無不有陰陽

之辨若元氣強則正勝邪正勝邪則毒在腑在腑者便是陽
毒故易發易收而易治元氣弱則邪勝正邪勝正則毒在臟
在臟者便是陰毒故難起難收而難治此之難易全在虛實
實者易而虛者難也速者易而遲者難也所以凡察癰疽者
當先察元氣以辨吉凶故無論腫瘍潰瘍但覺元氣不足必
當先慮其何以收局而不得不預爲之地萬一見病治病且
顧目前則鮮不致害也其有元氣本虧而邪盛不能容補者
是必敗逆之證其有邪毒熾盛而脈證俱實者但當直攻其
毒則不得誤補助邪所當詳辨也

華元化曰癰疽瘡腫之作皆五臟六腑蓄毒不流非獨因營衛
閉塞而發也其行也有處其主也有歸假令發於喉舌者心
之毒發於皮毛者肺之毒發於肌肉者脾之毒發於骨髓者
腎之毒發於筋膜者肝之毒發於下者陰中之毒發於上者
陽中之毒發於外者六腑之毒發於內者五臟之毒故內曰
壞外曰潰上曰從下曰逆發於上者得之速發於下者得之
緩感於六腑則易治感於五臟則難瘳又近骨者多冷近膚
者多熱近骨者久不愈則化成血虫近膚者久不愈則傳氣
成漏成虫則多痒少痛或先痒後痛成漏則多痛少痒或不

全書卷四十六
外和
三
痒不痛內虛外實者多痛少痒血不止則多死潰膿則多生
證候多端要當詳治

伍氏云癰疽之疾有二十餘證曰爛發癰發石發岩發峯窠發
蓮子發椒眼發連珠發竟體發腸癰內發腦背發眉發腮頰
發肺癰瓜瓠發大率隨病淺深內外施治不可遲緩初發如
傷寒脉浮而緊是其候也

又曰五臟六腑俞穴皆在背凡患瘡證有傷臟膜者多致不
救腑氣浮行於表故癰腫浮高為易治臟血沉寒主裏故疽
腫內陷為難治

又曰癰者節也癰者壅也疽者沮也一寸至二寸為癰三寸
至五寸為癰一尺為疽一尺至二尺為竟體疽若脉洪數者
難治脉微瀦者易治初覺宜清熱拔毒已潰則排膿止痛膿
盡則長肌敷痂當酌輕重順逆而審治之

馬益卿癰疽論曰人有四肢五臟一覺一寐呼吸吐納精氣往
來流而為營衛暢而為氣色發而為聲音陽用其形陰用其
精此人之常數所同也至其失也蒸則生熱否則生寒結則
為癰贅陷則為癰疽凝則為瘡癰憤則結癭怒則結疽又五
臟不和則九竅不通六氣不和則畱結為癰皆經絡澁滯氣

血不流風毒乘之而致然也

薛立齋曰瘡瘍之作皆由膏粱厚味醇酒炙燂房勞過度七情鬱火陰虛陽轉精虛氣節命門火衰不能生土營衛虛弱外邪所襲氣血受傷而為患當審其經絡受證標本緩急以治之

陳良甫曰外如麻裏如爪又曰外小如錢內可容拳

善惡逆順_四

癰疽證有五善七惡不可不辨凡飲食如常動息自寧一善也便利調勻或微見乾澁二善也膿潰腫消水漿不臭內外相

應三善也神彩精明語聲清亮肌肉好惡分明四善也體氣和平病藥相應五善也○七惡者煩躁時嗽腹痛渴甚眼角向鼻瀉利無度小便如淋一惡也氣息綿綿脉病相反膿血既泄腫焮尤甚膿色臭敗痛不可近二惡也目視不正黑睛紫小白睛青赤瞳子上視睛明內陷三惡也喘粗短氣恍惚嗜臥面青唇黑便污未潰肉黑而陷四惡也肩背不便四肢沉重已潰青黑筋腐骨黑五惡也不能下食服藥而嘔食不知味發痰嘔吐氣噎痞塞身冷自汗耳聾驚悸語言顛倒六惡也聲嘶色敗唇鼻青赤面目四肢浮腫七惡也五善者病

在腑在腑者輕七惡者病在臟在臟者危也

齊氏曰病有證合七惡皮急緊而如善者病有證合五善而皮緩虛如惡者夫如是豈淺識之所知哉然五善并至則善無加矣七惡并至則惡之極矣凡五善之中乍見一二善證瘡可治也七惡之內忽見一二惡證宜深懼之大抵瘡疽之發虛中見惡證者不可救實證無惡候者自愈又凡膿潰之後而煩疼不除診其脉洪數粗散者難痊微澁遲緩者易愈此善惡之證於診候中亦可知也若發背腦疽及諸惡瘡別有五逆之證者白睛青黑而眼小服藥而嘔傷痛渴甚膊項中不便音嘶色敗者是為五逆其餘熱渴利嘔蓋毒氣入裏臟腑之傷也可隨證以治之

出外科精義 宋齊德之著

陳氏曰病有甚而致生有微而致死病證難辨死生何從決乎
答曰發背潰透內膜者死未潰內陷面赤唇黑便汚者死煩悶者不治潰喉者不治陰患入腹者不治入囊者不治鬢深寸許者不治頤後一寸三分名銳毒亦不治無此者生流注雖多療之必愈
出外科精要宋 臨江陳自明著
發揮曰大抵發背腦疽脫疽腫痛色赤者乃水衰火旺之色多可治若黑若紫則火極似水之象乃其腎水已竭精氣枯涸



也決不治又骨髓不枯臟腑不敗者可治若老弱患此瘡頭不起或腫硬色天堅如牛領之皮脉更澁此精氣已絕矣不可治或不待潰而死有潰後氣血不能培養者亦死

立齋曰瘡瘍之證有五善七惡善者勿藥自愈惡者乃五臟虧損之證多因元氣虛弱或因膿水出多氣血虧損或因汗下失宜營衛消鑠或因寒涼剋伐血氣不足或因峻厲之治胃氣受傷以致真氣虛而邪氣實外似有餘而內實不足法當純補胃氣多有可生不可因其證惡遂棄而不治○若大渴發熱或泄瀉淋閉者邪火內淫一惡也竹葉黃芪湯血氣俱

虛八珍湯加黃芪麥冬五味山茱萸如不應佐以加減八味丸煎服○膿血既洩腫痛尤甚膿色敗臭者胃氣虛而火盛二惡也人參黃芪湯如不應用十全大補湯加麥冬五味○目視不正黑睛紫小白睛青赤瞳子上視者肝腎陰虛而目系急三惡也六味丸料如或陰中有火加炒山梔麥冬五味如不應用八珍湯加炒山梔麥冬五味喘粗短氣恍惚嗜臥者脾肺虛火四惡也六君加大棗生薑如不應用補中益氣湯加麥冬五味心火刑剋肺金人參平肺散陰火傷肺六味丸加五味子煎服○肩背不便四肢沉重者脾腎虧損五惡

也補中益氣湯加熟地山藥山茱萸五味如不應用十全大
補湯加山茱萸山藥五味○不能下食服藥而嘔食不知味
者胃氣虛弱六惡也六君子湯加木香砂仁如不應急加附
子○聲嘶色敗唇鼻青亦曰四肢浮腫者脾肺俱虛七惡
也補中益氣湯加大棗生薑如不應用六君子湯加炮薑更
不應急加附子或用十全大補湯加附子炮薑○腹滿泄瀉
欬逆昏憤者陽氣虛寒氣內滯之惡證也急用托裏溫中湯
後用六君子湯加附子或加薑桂溫補此七惡之治法也○
此外更有潰後發熱惡寒作渴或怔忡驚悸寤寐不寧牙關

緊急或頭目赤痛自汗盜汗寒戰咬牙手撒身熱脈洪大按
之如無或身熱惡衣欲投於水其脈浮大按之微細衣厚仍
寒此血氣虛極傳變之惡證也○若手足逆冷肚腹疼痛泄
利腸鳴飲食不入呃逆嘔吐此陽氣虛寒氣所乘之惡證也
○若有汗而不惡寒或無汗而惡寒口噤足冷腰背反張頸
項強勁此血氣虛極變瘥之惡證也俱急用參芪歸朮熟地
附桂之屬救之間有可生者宋時齊院令雖嘗纂其狀而未
具其因皇明陶節菴雖各立一方亦簡而未悉予故補其缺
云

又曰前證善者乃五臟未傷病微邪淺使能慎起居節飲食
則勿藥自愈惡者乃五藏虧損之證前哲雖云不治若能補
其脾胃固其根本多有可生者豈可以其惡而遂棄之耶

虛實 五

齊氏曰瘡疽之證有臟腑氣血上下真邪虛實不同也不可
辨如腫起堅硬膿稠者瘡疽之實也腫下軟漫膿稀者瘡疽
之虛也○大便硬小便濇飲食如故腸滿膨脹胸膈痞悶肢
節疼痛口苦咽乾煩躁多渴身熱脉大精神悶塞者悉臟腑
之實也瀉利腸鳴飲食不入嘔吐無時手足厥冷脉弱皮寒

小便自利或小便短少大便滑利聲音不振精神困倦悉臟
腑之虛也○凡瘡疽腫起色赤寒熱疼痛皮膚壯熱膿水稠
粘頭目昏重者血氣之實也凡膿水清稀瘡口不合聚腫不
赤不堪熱痛肌寒肉冷自汗色夭者氣血之虛也○頭痛鼻
塞目赤心驚咽喉不利口舌生瘡煩渴飲冷睡語咬牙者上
實也精滑不禁大便自利腰腳沉重睡臥不寧者下虛也○
腫焮尤甚痛不可近寒熱往來大便秘澀小便如淋心神煩
悶恍惚不寧者邪氣之實也肩項不便四肢沉重目視不正
睛不瞭瞭食不知味音嘶色敗四肢浮腫多日不潰者真氣

之虛也○又曰邪氣勝則實真氣奪則虛○又曰諸痛爲實
諸痒爲虛也○又曰診其脉洪大而數者實也細微而軟者
虛也虛則補之和其氣以托裏也實則瀉之疎利而導其滯
也內經曰血實則決之氣虛則掣引之○又曰形傷痛氣傷
腫先腫而後痛者形傷氣也先痛而後腫者氣傷形也

精要曰凡瘡疽腫高痛甚煩渴飲冷此病氣元氣俱有餘宜用
清熱消毒散仙方活命飲爲主若腫高痛甚口乾飲熱此病
氣有餘元氣不足宜用托裏消毒散爲主若漫腫微痛食少
體倦此病氣元氣俱不足宜用六君補中二湯壯其脾胃則

未成者消已成者潰已潰者斂矣

心法曰凡瘡口不合膿水清稀氣血俱虛也飲食少而難化脾
胃虛寒也肌體瘦弱面色痿黃膽氣不行也非參芪歸朮之
類不能補非附子不能助其功今飲食進少且難消化屬脾
胃虛寒蓋脾胃屬土乃命門火虛不能生土而然不宜直補
脾胃當服八味丸補火以生土也

立齋曰瘡瘍之作當審其標本虛實邪正緩急而治之若病急
而元氣實者先治其標病緩而元氣虛者先治其本或病急
而元氣又虛者必先於治本而兼以治標大要腫高焮痛膿

水稠粘者元氣未損也治之則易漫腫微痛膿水清稀者元氣虛弱也治之則難不腫不痛或漫腫黯黑不潰者元氣虛甚治之尤難也○主治之法若腫高焮痛者先用仙方活命飲解之後用托裏消毒散○漫腫微痛者用托裏散如不應加薑桂○若膿出而反痛者氣血虛也八珍湯○不作膿不腐潰陽氣虛也四君加歸芪肉桂○不生肌不收斂脾氣虛也四君加地黃木香○惡寒憎寒陽氣虛也十全大補加薑附○晡熱內熱陰血虛也四物加參木○欲嘔作嘔胃氣虛也六君加炮薑○自汗盜汗五臟虛也六味丸料加五味子

○食少體倦脾氣虛也補中益氣加茯苓半夏○喘促欬嗽脾肺虛也前湯加麥門五味○欲嘔少食脾胃虛也人參理中湯○腹痛泄瀉脾胃虛寒也附子理中湯○小腹痞足脛腫脾腎虛也十全大補湯加山茱山藥肉桂○泄瀉足冷脾腎虛寒也前藥加桂附○熱渴淋秘腎虛陰火也加減八味丸○喘嗽淋秘肺腎虛火也補中益氣湯加減八味丸又曰大凡虛怯之人不必分其腫潰惟當先補胃氣或疑參芪滿中間有用者又加發散敗毒所補不償所損又有泥於氣質素實或有痰不服補劑者多致有誤殊不知瘡瘍之作

緣陰陽虧損其膿既泄則氣血愈虛豈有不宜補者哉故丹
溪曰但見腫痛叅之脉證虛弱便與滋補氣血無虧可保終
吉旨哉斯言

又曰氣無補法俗論也以其爲病痞滿壅塞似難於補不知
正氣虛而不能運行則邪氣滯而爲病經云壯者氣行則愈
怯者弱者則著而爲病苟不用補氣何由而行乎

淺深辨 六

齊氏精義曰瘡候多端欲辨淺深直須得法簡而論之則瘡疽
槃舉有三腫高而軟者發於血脉腫下而堅者發於筋骨皮

肉之色不變者發於骨髓○又曰凡療瘡疽以手按搥瘡腫
根牢而大者深也根小而浮者淺也又驗其人初生瘡之時
便覺壯熱惡寒拘急頭痛精神不寧煩躁飲冷者其瘡疽必
深也若人雖患瘡疽而起居平和飲食如故者其瘡浮淺也
惡瘡初生其頭如米粟微似有痛痒誤觸破之卽焮展覺有
深意速服犀角升麻湯及漏蘆湯通氣等藥取通利踈暢兼
用浴毒湯溷潰之類若浮淺者貼膏緝求差以此推之則深
淺之辨始終之次也○又曰憎寒壯熱所患必深肉色不變
發於內也

會氏曰凡癰疽其脉浮數洪緊腫焮作痛身熱煩渴飲食如常
此六府不和毒發於外而爲癰其勢雖急投以涼劑多保全
生其脉沉細伏緊初發甚微或無瘡頭身不熱而內躁體重
煩疼情緒不樂胸膈痞悶飲食無味此五臟不和毒畜於內
而爲疽急投五香連翹湯或神仙截法蠟礬丸製甘草湯防
托毒氣免致變證內攻尤宜當頭隔蒜灸若塗毒藥迷其腠
理投涼藥虛其真氣故善惡之證在乎醫之工拙耳或氣噫
痞塞欬逆身冷自汗目眩耳聾恍惚驚悸語言顛倒皆深惡
證也五善見三則瘥七惡見四則危五善并至則善無以加

七惡並臻則惡之極矣

李氏曰疽初發一粒如麻豆發熱腫高熱瘡色赤此爲外發勢
雖熾盛治得其法可保其生若初時不發熱體倦怠患處如
故數日不腫痛內臟已壞雖有虛扁之藥亦未如之何矣
立齋曰前證有因元氣虛而不能發出者有因敷貼寒藥而不
發出者有因攻伐過傷氣血而不能發出者有因熱毒內蘊
而失疎托者審而治之多有生者

總論治法 七

瘡瘍之治有宜瀉者有宜補者有宜發散者有宜調營解毒者

因證用藥各有所主經曰形氣有餘病氣有餘當瀉不當補形氣不足病氣不足當補不當瀉此其大綱也故凡察病之法若其脉見滑實洪數而焮腫痛甚煩熱痞結內外俱壅者方是大實之證此其毒在臟腑非用硝黃猛峻等劑蕩而逐之則毒終不解故不得不下然非有真實真滯者不可下此下之不可輕用也其有脉見微細血氣素弱或腫而不潰潰而不斂或飲食不加精神疲倦或嘔吐泄瀉手足常冷膿水清稀是皆大虛之候此當全用溫補固無疑矣然不獨此也卽凡見脉無洪數外無煩熱內無壅滯而毒有可慮者此雖

非大虛之證然察其但無實邪便當托裏養營預顧元氣何也蓋恐困苦日久或膿潰之後不待損而自虛矣及其危敗臨期能及哉故丹溪云癰疽因積毒在臟腑宜先助胃壯氣以固其本夫然則氣血凝結者自斂膿瘀已成者自潰肌肉欲死者自生肌肉已死者自腐肌肉已潰者自斂若獨攻其瘡則脾胃一虛七惡蜂起其不死者幸矣卽此謂也其有脉見緊數發熱憎寒或頭痛或身痛或四肢拘急無汗是必時氣之不正外閉皮毛風熱壅盛而爲癰腫此表邪之宜散者也如無表證則不宜妄用發散以致亡陽損衛故仲景曰瘡

家不可汗此之謂也其有營衛失調氣血留滯而偶生癰腫
但元氣無損飲食如常脉無凶候證無七惡此其在腑不在
臟在表不在裏有熱者清其熱有毒者解其毒有滯者行其
氣所當調營和衛而從平治者也大都瘡瘍一證得陽證而
病氣形氣俱有餘者輕得陰證而形氣病氣俱不足者重若
正氣不足而邪毒有餘補之不可攻之又不可者危若毒雖
盡去而脾腎已敗血氣難復者總皆不治之證故臨證者當
詳察虛實審邪正辨表裏明權衡倘舉措畧乖必遺人大害
斯任非輕不可苟也

王海藏元戎曰若人氣血壅盛營衛克滿抑遏不行腐化而爲
癰者當泄之以奪其盛熱之氣若人飲食少思精神衰弱營
衛短滯寒搏而爲癰者當補之以接其虛怯之氣丹溪亦曰
腫瘍內外皆虛宜以補接行散爲主

東垣曰瘡疽之發其受之有內外之別治之有寒熱之異受之
外者法當托裏以溫劑反用寒藥則使皮毛始受之邪引入
骨髓受之內者法當疎利以寒劑反用溫藥托裏則使骨髓
之病上徹皮毛表裏通潰共爲一瘡助邪爲毒苦楚百倍輕
則危殆重則死矣○病機機要云內之外者其脉沉實發熱

煩躁外無焮赤痛深於內其邪氣深故宜疎通臟腑以絕其
源外之內者其脉浮數焮腫在外形證外顯恐邪氣極而內
行故先宜托裏也內外之中者外無焮惡之氣內亦臟腑宜
通知其在經常和營衛也用此三法之後雖未卽瘥必無變
證亦可使邪氣峻減而易愈故治瘡大要須明此托裏疎通
和營衛之三法

陳良甫曰諸痛痒瘡瘍皆屬心火前輩云癰疽多生於丹石房
勞之人凡人年四十以上宜先用內托散次用五香連翹湯
更以騎竹馬法或隔蒜灸明灸足三里以發泄其毒蓋邪之

所湊其氣必虛留而不去其病乃實故癰疽未潰則一毫熱
藥斷不可用癰疽已潰臟腑既虧一毫冷藥亦不可用猶忌
敷貼之藥閉其毫孔若熱渴便閉脉沉實洪數者宜用大黃
等藥以泄其毒後以國老膏萬金散黃礬丸遠志酒之類選
而用之

立齋曰按前證若熱毒蘊於內大便秘結元氣無虧者宜用大
黃等藥泄其熱毒若陰虛陽萎精虛氣怯脾胃虛弱者宜用
甘溫之劑培其本源若瘡不焮腫不作膿者雖其未潰仍須
溫補若瘡已潰而腫不退痛不止者仍宜清涼之劑治之若

病急而元氣實者先治其標病緩而元氣虛者先治其本或病急而元氣更虛者必先治本而兼以治標大抵腫高燉痛膿水稠粘者元氣未損也治之則易漫腫微痛膿水清稀者元氣虛弱也治之則難不腫不痛或漫腫色黯不潰者發於陰也元氣虛甚理所不治若腫高燉痛者先用仙方活命飲後用托裏消毒散漫腫微痛者宜托裏散如不應加薑桂若膿出而反痛氣血虛也八珍湯不作膿不腐潰陽氣虛也四君加歸芪肉桂不生肌不收斂脾氣虛也十全大補加薑桂補熱內熱陰血虛也四物加參朮欲嘔作嘔胃氣虛也六君

加炮薑白汗盜汗五臟虛也六味丸加五味子食少體倦脾氣虛也補中益氣加茯苓半夏喘促欬嗽脾肺虛也前湯加麥冬五味欲嘔少食脾胃虛也人參理中湯腹痛泄瀉脾胃虛寒也附子理中湯小腹痞足脛腫脾腎虛弱也十全大補加山茱山藥肉桂泄瀉足冷脾腎虛寒也前藥加桂附熱渴淋閉腎虛陰火也加減八味丸喘嗽淋閉肺腎虛火也補中益氣湯加減八味丸凡此變證皆因元氣虧損失於預補所致○又曰凡瘡瘍用藥當審其經絡受證標本虛實以治之不可泥於熱毒內攻專用寒涼剋伐之劑虧損脾胃氣血多

致有誤且以虛弱之人用峻利之藥則藥力未到胃氣先傷
虛虛之禍有所不免故凡元氣不足者卽治其初患更當內
用參芪歸朮溫補脾胃外用桑枝葱熨接補陽氣使自消散
又曰凡癰疽腫痛初生便覺脈沉細而煩悶臟腑弱而皮寒
邪毒猛暴恍惚不寧外證深沉者亦當卽用托裏散及溫熱
之劑以從治之○又曰前證若發熱煩渴大便秘結者由邪
蓄於內宜內踈黃連湯以泄內毒若頭痛拘急發熱惡寒者
由邪客於外宜人參敗毒散以散表邪若腫痛焮赤發熱作
渴此毒氣凝於肉裏宜仙方活命飲解散其毒若食少體倦

發熱惡寒此中氣虛弱宜六君子湯以補脾胃○又曰大抵
證有本末治有權宜治其主則末病自退用其權則不拘於
時泥於守常必致病勢危甚况雜用攻劑動損各經乎羅謙
甫云守常者衆人之見知變者智者之事知常而不知變因
細事而取敗者多矣

凡癰疽實證不可溫補虛證不可涼瀉此大法也觀前條陳良
甫曰凡瘡瘍未潰一毫熱藥斷不可用癰疽已潰臟腑已虧
一毫冷藥亦不可用又立齋云若腫焮痛甚煩躁脈本裏熱
往來大便秘結小便澀痛心神憤悶皆邪熱之證凡辛熱之

劑不但腫瘍不可用雖潰瘍亦不可用也此固然矣然二公已道其半猶未盡也余讀之曰凡癰疽陰盛陽衰者但見體虛脈弱陽氣無權等證則凡苦寒之劑非惟潰瘍不可用即腫瘍亦不可用也又若陰邪凝結之毒非用溫熱何以運行而陳氏謂腫瘍不可用熱藥恐不可以槩言也

敗毒八

外科樞要曰瘡瘍之證當察經之傳受病之表裏人之虛實而攻補之假如腫痛熱渴大便秘結者邪在內也踈通之焮腫作痛寒熱頭疼者邪在表也發散之焮腫痛甚者邪在經絡

也和解之微腫微痛而不作膿者氣血虛也補托之漫腫不痛或不作膿或膿成不潰者氣血虛甚也峻補之色黯而微腫微痛或膿成不出或腐肉不潰陽氣虛寒也溫補之若泥其未潰而槩用敗毒復損脾胃不惟腫者不能成膿而潰者亦難收斂七惡之證蜂起多致不救馬益卿曰腫瘍內外皆壅宜以托裏表散為主如欲用大黃寧無孟浪之非潰瘍內外皆虛宜以托裏補接為主如欲用香散未免虛虛之失治者審之

托裏九

齊德之曰凡瘡疽丹腫結核癰癤初覺有之即用內消之法經久不除血氣漸衰肌寒肉冷膿汁清稀毒氣不出瘡口不合聚腫不赤結核無膿外證不明者並宜托裏膿未成者使膿早成膿已潰者使新肉早生血氣虛者托裏補之陰陽不和托裏調之大抵托裏之法使瘡無變壞之證凡為瘡醫不可一日無托裏之藥然而寒熱溫涼煩渴利嘔臨證宜審其緩急耳

馬益卿曰癰疽因積毒在臟腑當先助胃壯氣使根本堅固次以行經活血藥為佐叅以經絡時令務使毒氣外泄治之早者可以內消此托裏之旨也

立齋曰大凡瘡瘍之作由胃氣不從瘡瘍之潰由胃氣腐化瘡瘍之斂由胃氣營養余嘗治初結未成膿者托而散之已成欲作膿者托而腐之膿成未潰者托而開之膿已潰者托而斂之東垣云脾為倉廩之官胃為水穀之海主養四旁以生血氣故胃氣乃生發之源為人身之本厥有旨哉

論汗下

仲景治傷寒有汗吐下三法東垣治瘡瘍有疎通托裏和營衛之三法用之得宜厥疾瘳矣假如瘡瘍腫硬木悶煩熱便秘



脉沉而實其邪在內當先疎其內以下之焮腫作痛便利調和脉浮而洪其邪在表當先托其裏以汗之仲景曰瘡家雖身體疼痛不可發汗汗之則發痙苟不詳審而妄爲汗下以致血氣虧損毒反延陷少壯者難以潰斂老弱者多致不救

見外科

樞要

羅謙甫云丁巳歲冬月予從軍曹州有牛經歷者病頭目赤腫耳前後尤甚疼痛不可忍發熱惡寒牙關緊急涕唾稠粘飲食難下不得安臥一瘍醫於腫上砭刺四五百鍼腫亦不減其痛益甚莫知所由予往診視其脉浮緊按之洪緩此證乃

寒覆皮毛鬱遏經絡熱不得散聚而爲腫經云天寒則地凍水冰人氣在身中皮膚緻密腠理閉汗不出氣血強肉堅澹當是之時善行水者不能注冰善穿地者不能鑿凍善用鍼者亦不能取四厥必待天溫凍解而後水可行地可穿人脉亦猶是也又云冬月閉藏用藥多而少鍼石也宜以苦溫之劑溫經散寒其病自已所謂寒緻腠理以苦發之以辛散之也遂用托裏溫經湯依方餌之以薄衣覆其首以厚被覆其身臥於煖處使經血溫腠理開寒氣散陽氣升大汗出後腫減八九再服則去麻黃防風加連翹鼠粘子腫痛悉愈經言

汗之則瘡已信哉斯言或云仲景言瘡家雖身痛不可發汗其理何也余曰此說乃營氣不從逆於肉理而生瘡腫作身疼痛非外感寒邪之病故戒之以不可發汗汗之則成痙也又問仲景言鼻衄者不可發汗復言脈浮緊者當以麻黃湯發之衄血自止所說不同其故何也予曰此正與瘡家槩同夫人身血之與汗異名而同類奪汗者無血奪血者無汗今衄血妄行爲熱所逼更發其汗是反助熱邪重竭津液必變凶證故不可汗若脈浮則在表脈緊則在寒寒邪鬱遏陽不得伸熱伏營中迫血妄行上出於鼻故當用麻黃湯散其寒

邪使陽氣得舒其血自止又何疑焉或者嘆曰知其要者一言而終不知其要流散無窮潔古之學可謂知其要者矣

東垣云瘡瘍有因風熱外鬱其人多怒其色赤其腫高結硬而痛其脈洪緊而弦是邪客於血脉之上皮膚之間故發其汗而通其營衛則邪氣去矣○又曰瘡瘍諸病凡面赤者雖伏大熱禁不得攻裏攻裏則下利此以陽邪怫鬱在經宜發表以去之故曰火鬱則發之雖大便數日不見宜多攻其表以發散陽氣少加潤燥之藥以潤之如見風脈風證只宜用風藥發表風邪解則大便自通也若只乾燥閉澀止宜潤之切

不可下也但瘡瘍鬱冒俗呼昏迷是也宜汗之則愈

初虞世云凡癰疽始作須以大黄等藥亟轉利之勿以困苦為念與其潰爛而死不若利之而死况有生道哉古人立法率用五香連翹漏蘆等藥貧乏者單煮大黄湯以利之至於膿潰乃服黃芪等藥以排膿千金外臺備矣世以瘡發於外不行轉利而死者多矣○立齋曰按前證若腫高焮痛臟腑閉結屬內外俱實者當用前藥瀉之若漫腫微痛臟腑不實屬內外俱虛者當用內托補之若患腫無頭肉色不變當助胃壯氣令其內消若疼痛不止焮腫不消當用人參黃芪湯以

托裏排膿若飲食少思肌肉不生當用參芪托裏散以補養

脾胃

立齋曰玉德之患發背脉浮數按之則濇大便五六日不行腹不加脹余曰邪在表不在裏但因氣血虛飲食少故大便不行非熱結也宜生氣血為主彼不信以為積毒在內仍用大黃遂連瀉不止更加發熱呃逆飲食不進而死其子曰瀉亦能為害乎余曰服利藥而利不止者死不當瀉而強瀉令人洞腸不禁者死下多亡陰者死曰瘡瘍乃積毒在臟若不驅逐何以得解余曰瘡瘍雖積毒在臟腑治法先當助胃氣使

全書卷四十六
外科
根本堅固參以行經活血時宜之藥非宜妄用大黃也今其
病在表而反以峻利之劑重奪其陰其可乎哉故曰表病裏
和而反下之則中氣虛表邪乘虛而入由是變證百出雖云
脈浮數者邪在表當用托裏復煎散然其間黃芩蒼朮亦不
敢妄用脈沉實者邪在裏當用內疎黃連湯然其中大黃檳
榔亦不敢妄用况浮數瀦主氣血皆虛且邪既在表而反用
峻劑重傷其裏誅伐無過不死何俟

愚謂瘡腫之屬表邪者惟時毒丹毒斑疹及頭面頸項上焦之
證多有之察其果有外邪而脈見緊數證有寒熱者方宜表
散然散之之法又必辨其陰陽盛衰故或宜溫散或宜涼散
或宜平散或宜兼補而散或宜解毒而散此散中自有權宜
也○又如裏證用下之法則毒盛勢劇者大下之滯毒稍輕
者微下之營虛便結而毒不解者養血滋陰而下之中氣不
足而便結壅滯者潤導而出之凡此皆通下之法但宜酌緩
急輕重而用得其當耳故必察其毒果有餘及元氣壯實下
之必無害者方可用下否則不但目前且尤畏將來難結之
患是以表證不真者不可汗汗之則亡陽裏證不實者不可
下下之則亡陰亡陰亦死亡陽亦死醫固可以孟浪乎

論灸法

十一

上海藏曰瘡瘍自外而入者不宜灸自內而出者宜灸外入者托之而不內內出者接之而令外故經曰陷者灸之灸而不痛痛而後止其灸灸而不痛者先及其潰所以不痛而後及良肉所以痛也灸而痛不痛而後止其灸灸而痛者先及其未潰所以痛而次及將潰所以不痛也

李氏云治疽之法灼艾之功勝於用藥蓋使毒氣外泄譬諸盜入人家當開門逐之不然則入室爲害矣凡瘡初發一二日須用大顆獨蒜切片三分厚貼疽頂以艾隔蒜灸之每三壯

易蒜瘡潰則貼神異膏如此則瘡不開大肉不壞瘡口易斂一舉三得此法之妙人所罕知若頭頂見疽則不可用此法

五府極
觀碑載

又曰凡患背疽漫腫無頭者用濕紙貼腫處但一點先乾處乃是瘡頭可用大蒜十顆淡豆豉半合乳香錢許研爛置瘡上鋪艾灸之痛否皆以前法爲度

陳氏曰腦爲諸陽之會頸項近咽喉腎俞乃致命之所皆不可灼艾

伍氏曰凡用蒜餅灸者蓋蒜味辛溫有毒主散癰疽假火勢以

行藥力也有只用艾炷灸者此可施於頑疽癰發之類凡赤腫紫黑毒甚者須以蒜艾同灸爲妙○又曰凡治疽癰發背疔瘡若初灸卽痛者由毒氣輕淺灸而不痛者乃毒氣深重悉宜內服追毒排膿外傳消毒之藥大抵癰疽不可不痛又不可大痛悶亂不知痛者難治○又曰凡隔蒜灸者不論壯數則邪無所容而真氣不損但頭項見瘡宜用騎竹馬法及足三里灸之

千金云癰疽始作或大痛或小痛或發如米粒卽便出膿宜急斷口味利去其毒用騎竹馬灸法或就患處灼艾重者四面中央總灸一二百壯更用敷藥其效甚速

立齋云夫瘡瘍之證有諸中必形諸外在外者引而拔之在內者踈而下之灼艾之功甚大若毒氣鬱結瘀血凝滯輕者或可藥散重者藥無全功矣東垣曰若不針烙則毒氣無從而解是故善治毒者必用隔蒜灸含是而用苦寒敗毒等劑其壯實內熱者或可彼怯弱氣虛者未有不敗者也又有毒氣沉伏或年高氣弱或服剋伐之劑氣益以虛膿因不潰者必假火力以成功大凡蒸灸若未潰則拔引鬱毒已潰則接補陽氣祛散寒邪瘡口自合其功甚大嘗治四肢瘡瘍氣血不

足者祇以前法灸之皆愈疔毒甚者尤宜灸蓋熱毒中隔內
外不通不發泄則不解散若處貧居僻一時無藥則用隔蒜
灸法尤便每三壯一易蒜片大槩以百壯爲度用大蒜取其
辛而能散用艾炷取其火力能透如法灸之必瘡發膿潰繼
以神異膏貼之不日自愈一能使瘡不開大二內肉不壞三
瘡口易合見效甚神丹溪云惟頭爲諸陽所聚艾壯宜小而
少○曹工部發背已十八日瘡頭如粟瘡內如錐痛極時有
悶膈飲食不思氣則愈虛以大艾隔蒜灸十餘壯尙不知而
痛不減遂明灸二十餘壯內瘡悉去毒氣大發飲食漸進更

以大補藥及桑木燃灸瘡肉漸潰○劉貫卿足患疔瘡已十
一日氣弱亦灸五十餘壯更以托裏藥而愈○黃君腿癰膿
清脉弱一婦臂結一塊已潰俱不收斂各灸以豆豉餅更飲
托裏藥而愈○一男子胸腫一塊半載不消令明灸百壯方
潰與大補藥不斂復灸以附子餅而愈○一男子患發背瘡
頭甚多腫硬色紫不甚痛不腐潰以艾鋪患處灸之更以大
補藥數日死肉脫去而愈○陳工部患發背已四五日瘡頭
雖小根畔頗大以隔蒜灸三十餘壯其根內消惟瘡頭作膿
數日而愈○余丙子年忽惡心大椎骨甚痒須臾臂不能舉

神思其倦此天疽危病也急隔蒜灸之痒愈甚又明灸五十餘壯痒遂止旬日而愈精要云灸法有回生之功信矣薛按

史氏引證曰瘍醫常器之於甲戌年診太學史氏之母云內有蓄熱防其作疽至辛巳六月果背皮微痒瘡粒如黍灼艾即消隔宿復作用膏藥覆之暈開六寸許痛不可勝歸咎於艾適遇一僧白云病瘡甚危嘗灸八百餘壯方甦遂用大艾壯如銀杏者灸瘡頭及四傍各數壯痛止至三十餘壯赤暈悉退又以艾作團如梅杏大者四十壯乃食粥安寢瘡突四寸小窠百許患肉俱壞而愈○立齋曰灼艾之法必使痛者灸

至不痛不痛者灸至痛則毒必隨火而散否則非徒無益而反害之

愚意癰疽為患無非血氣壅滯留結不行之所致凡大結大滯者最不易散必欲散之非藉火力不能速也所以極宜用灸然又有孫道人神仙薰照方其法尤精尤妙若毒邪稍緩邪淡經遠而氣有不達灸之為良若毒邪熾盛其勢猛急而垂危者則宜用薰照方更勝於灸也

膿針辨 十二

齊氏曰若發腫都輒而不痛者血痛也發腫日漸增長而不大



熱時時牽痛者氣瘤也氣結微腫久而不消後亦成膿此是
寒熱所爲也雷積經久極陰生陽寒化爲熱以此潰者必多
成癭宜早服內塞散以排之○又凡察癰疽以手掩其上大
熱者膿成自軟也若其上薄皮剝起者膿淺也其腫不甚熱
者膿未成也○若患瘰癧結核寒熱發渴經久不消其人面
色痿黃者被熱上蒸已成膿也○至於臟腑腸胃內瘡內疽
其疾隱而深藏目既不見手不能近所爲至難但以診脈而
辨之亦可知也有患胃脘癰者當候胃脈胃脈在寸口迎也其
脈沉數氣逆則甚甚則熱聚胃口而胃脘爲癰也若其脈洪

數者膿已成也設脈遲緊雖膿未就已有瘀血也宜急治之
不爾則邪氣內攻腐爛腸胃不可救也○又肺癰論曰始萌
則可救膿成卽死不可不慎也久之效膿如粳米粥者不治
嘔膿而止者自愈也○又腸癰論曰或透臍生瘡膿從瘡出
者有出臍中者惟大便下膿血者自愈也

伍氏曰瘡腫赤色按之色不變者此膿已成也按之隨手赤色
者其亦有膿也按之白色良久方赤者此遊毒已息可就赤
白盡處灸斷赤腫自消凡癰疽以手按之若牢韌未有膿也
若半軟半韌已有膿也又按腫上不熱者爲無膿熱甚者爲

有膿宜急破之

立齋曰瘡瘍之證毒氣已結者但可補其氣血使膿速成膿成若當驗其生熟淺深視其可否針而去之不可論內消之法小按使痛者膿淺也大按方痛者膿深也按之不復起者膿未成也按之即復起者膿已成也膿生而用鍼氣血既泄膿反難成膿熟而不鍼則腐潰益深瘡口難斂若瘡深而針淺內膿不出外血反泄若瘡淺而針深內膿雖出良肉受傷若元氣虛弱必先補而後針勿論尻神其膿一出諸證自退若膿出而反痛或煩躁嘔逆者由胃氣虧損也宜急補之○若

背瘡熱毒熾盛中央肉黯內用托裏壯其脾胃外用烏金膏塗於黯處其赤處漸高黯處漸低至六七日間赤黯分界自有裂紋如刀割然黯肉必漸潰矣當用鉗針利剪徐徐去之須使不知疼痛不見鮮血爲妙若雖有裂紋膿未流利及膿水雖出而仍痛者皆未通於內並用針於紋中引之○若患于背髀之間凡人背近脊處并髀皮裏有筋一層患此處者外皮雖破其筋難潰以致內膿不出令人脹痛苦楚氣血轉虛變證百出若待自潰多致不救必須開之引之兼以托裏常治此證以利刀剪之尙不能去似此堅物待其自潰不反

甚乎此非氣血壯實者未見其能自潰也○若元氣虛弱而
誤服尅伐患處不痛或肉將死急須溫補脾胃亦有生者後
須純補之藥庶可收斂若妄用刀針去肉出血則氣血愈虛
愈傷矣何以生肌收斂乎大凡瘡瘍膿血既潰當大補血氣
爲先雖有他證當以未治○又曰凡瘡不起者托而起之不
成膿者補而成之使不內攻膿成而及時針之不數日卽愈
矣常見患者皆畏針痛而不肯用又有恐傷肉而不肯用殊
不知瘡雖發於肉薄之所若其膿成必腫高寸餘瘡皮又厚
分許用鍼深不過二分若發於背必腫高二三寸入針止於

寸許况患處肉旣已壞何痛之有何傷之慮凡怯弱之人或
患附骨等疽待膿自通以致大潰不能收斂氣血瀝盡而已
者爲多矣○又曰凡瘡旣成膿皮膚不得踈泄昧者待其自
穿殊不知少壯而克實者或能自解若老弱之人氣血枯槁
或兼攻發大過不行針刺膿毒乘虛內攻穿腸腐膜鮮不誤
事若毒結四肢砭刺少緩則腐潰深大亦難收斂毒結於頰
項胸腹緊要之地不問壯弱急宜針刺否則難治如沈氏室
黃上舍等皆以此而歿者多矣大抵瘡瘍之證感有輕重發
有深淺淺者腫高而軟發於血脉深者腫下而堅發於筋骨

然又有發於骨髓者則皮肉不變故古人制法淺宜砭而深
宜刺使瘀血去於毒聚之始則易消若膿成之時氣血壯實
者或自出怯弱者不行針刺鮮有不悞凡瘡瘍透膜十無一
生雖以大補藥治之亦不能救此可爲待膿自出之戒也故
東垣云毒氣無從而解膿瘀無從而泄過時不烙反攻於內
內既消敗欲望其生豈可得乎茲舉一二以告同道并使患
者知所慎云○又曰凡患瘡疽雖因積熱所成若初起未成
膿脉洪數乃陰虛陽亢之證若膿潰于內不得發泄於外身
必發熱故脉見洪數乃瘡疽之病進也膿既去則當脉靜身

涼腫消痛息如傷寒表證之得汗也若反發熱作渴脉洪數
者此真氣虛而邪氣實死無疑矣○又曰若治元氣不足之
證卽其初患便當內用參芪歸朮溫補脾胃外用桑枝葱熨
接補陽氣使自消散若久而不能成膿者亦用前二法補助
以速之若膿既成而不潰用艾於當頭灸數炷以出之却服
十全大補湯

論鍼法

十三

上古有砭石之制內經有九針之別制雖不同而去病之意則
一也且瘡瘍一科用針爲貴用之之際雖云量其潰之淺深

尤當隨其肉之厚薄若皮薄鍼深則反傷良肉益增其潰肉
厚針淺則膿毒不出反益其痛用針者可不慎哉至於附骨
疝氣毒流注及有經久不消內潰不痛者宜烙針開之若治
咽喉之患當用三稜針若丹瘤及癰毒四畔焮赤疼痛如灼
宜用砭石去血以泄其毒則重者減輕者消如洪氏室患腹
癰膿脹悶脅以臥針刺膿出卽蘇一人患囊癰膿熟腫脹小
便不利幾殆急針之膿水大泄氣通而愈大抵用針之法迎
而奪之順而取之所謂不治已成治未成正此意也今之患
者或畏針而不用醫者又徇患者之意而不針遂至膿已成

而不得潰或得潰而所傷已深矣卒之夭枉者十常八九亦

可悲矣 見外科心法

經曰天溫日明則人血淖溢而衛氣浮故血易瀉氣易行天寒
日陰則人血凝滯而衛氣沉是以因天時而調血脉也故凡
遇天寒水冰或陰氣凝滯之時欲行針刺則先當溫衣覆蓋
或以艾葉炒熱或熱鹽熱衣類先熨其處務令血脉溫和而
後刺之則血瀉氣行其病立已若血寒脉瀯遽爾用針則邪
毒不瀉徒傷良肉反以益其病也

立齋曰凡元氣虛弱者必當補助脾胃禁用刀針若妄用之而

去肉去血使陽隨陰散是速其危也

薛按曰四明有屠壽鄉者當門齒忽如所擊痛不可忍脉洪大而弦余曰弦洪相搏將發瘡毒也先用清胃散加白芷銀花連翹一劑痛即止至晚鼻上發一瘡面腫黯痛用前藥加犀角一劑腫至兩額口出穢氣脉益洪大惡寒內熱此毒熾血瘀藥力不能敵也乃數砭患處出紫血服犀角解毒之藥翼日腫痛尤甚又砭患處與唇上并刺口內赤脉各出毒血再服前藥至數劑而愈

用針勿忌尻神

十四

立齋曰針灸之法有太乙人神周身血忌逐年尻神逐日人神而其穴有禁針禁灸之論犯者其病難瘳理固然也但瘡瘍氣血已傷肌肉已壞急宜迎而奪之順而取之非平人針灸之比何忌之有外科精義云瘡瘍之證毒氣無從而解膿瘀無從而泄反攻於內內既消敗欲望其生豈可得乎危惡之證發於致命之所禍在反掌腹癰囊癰二便不通胸腹脹悶唇疔喉痺咽喉腫塞其禍尤速患者審之鄰人蘇子遇之內左手指患疔麻痒寒熱惡心左半體皆麻脉數不時見余曰凡瘡不宜不痛不宜大痛煩悶者不治今作

麻痒尤其惡也用奪命丹二服不應又用解毒之劑麻痒始去乃作腫痛余曰勢雖危所喜作痛但毒氣無從而泄欲針之適值望日其家俱言鬼神不從勢愈腫甚余強針之諸證頓退又用解毒之劑其瘡乃愈

薛按

圍藥

十五

內經云五臟不和則七竅不通六府不和則留結爲癰又云形傷痛氣傷腫此以臟腑不和而瘡發於外也明矣若塗貼寒涼豈能調和臟腑宣通氣血耶○若其腫痛熱渴脈滑數而有力證屬純陽者宜內用濟陰湯外用抑陽散則熱毒自解

瘀滯自散○若似腫非腫似痛非痛似潰不潰似赤不赤脈洪數而無力屬半陰半陽者宜內用沖和湯外用陰陽散則氣血自和瘀滯自消○若微腫微痛或色黯不痛或堅硬不潰脈雖洪大按之微細軟弱屬純陰者宜內服回陽湯外敷抑陰散則脾胃自健陽氣自回也○丹溪曰敷貼之劑應酬輕小熱證耳若不辨其陰證陽證之所由分而妄敷寒涼之劑則迷寒腠理凝滯氣血毒反內攻而肉反死矣况運氣得寒則不健瘀血得寒則不散敗肉得寒則不潰新肉得寒則不生治者審焉

見外科樞要

立齋曰大抵瘡之起發潰斂皆血氣使然各人元氣虛實不同有不能發出而死者有發出不能成膿而死者有成膿不能腐潰而死者有腐潰不能收斂而死者敷貼之法但可應酬輕小之證耳若血氣已竭其患必死不但敷貼不效且氣血喜溫而惡寒腠理喜通而惡塞氣血因而愈滯腫患因而愈盛邪氣因而愈深腐潰因而愈大怯弱之人取敗多矣况瘡瘍乃七情相火或食膏粱或餌金石以傷陰血陽盛陰虛受病於內而發於外若不別氣分血分陰陽虛實腐潰淺深即服藥尙有不能保生者可敷貼而已乎

施二守項右患一核用涼藥敷貼頸皆腫又敷之腫連胸腋冷應腹內不悟涼藥所致尙以爲毒盛形體困憊自分不起延余治之見其敷藥處熱氣如霧急令去藥良久瘡色變赤刺出膿血用托裏藥而愈○張侍御發背專用敷藥瘡黯不起胸膈悶氣不能呼吸自分不治余用辛溫托裏藥而愈○一男子臀癰腐潰肌肉不生用藥敷之肌肉四沿及硬予診之脉澁而弱此氣血俱虛不能營於患處故敷涼藥反硬乃血氣受寒凝結而非毒也用大補藥而愈○一男子患胸疽腫高作痛腫處敷藥痛雖止而色變黯腫外作痛仍敷之肉色

亦黯喉內作痛不悟此爲涼藥所誤反盡頸敷之其頸皆潰而死○一男子因怒左脇腫一塊不作痛脉瀦而浮余曰此肝經邪火熾盛而真氣不足爲患宜培養血氣爲主彼以草藥敷貼遂致不救○王安人發背正潰時欲速效敷以草藥卽日而死○張宜人年踰六十患發背三日肉色不變頭如栗許肩背腫脉洪數寒熱飲冷予以人參敗毒散二劑及隔蒜灸五十餘壯毒大發背始輕再用托裏藥漸潰因血氣虛甚而作渴用參芪歸熟等藥而渴亦止彼欲速效乃自用草藥罨患處毒氣復入遂不救

薛按

凡癰瘍腫痛宜用圍藥敷治者惟降癰散爲第一無論陰毒陽毒皆所宜也

腐肉 十六

齊德之曰夫瘡瘍生於外皆由積熱蘊於內內經謂血熱肉敗榮衛不行必將爲膿留於節腠必將爲敗蓋瘡疽膿潰之時頭小未破瘡口未開或毒氣未出疼痛難忍所以立追蝕腐潰之法使毒氣外泄而不內攻惡肉易去好肉易生也若絀其瘡而血出不止者則未可絀於瘡上摻追蝕之藥待其熟可絀方絀若絀其瘡而痛應心根者亦不可強絀之誤觸其

瘡焮痛必倍變證不無不可不慎也若瘡癰膿成未破於上薄皮剝起者卽當用破頭代針之劑安其上以膏貼之膿出之後用搜膿化毒之藥取效如神矣若膿血未盡使用生肌斂瘡之劑欲其早愈殊不知惡肉未盡其瘡早合後必再發不可不慎也

立齋曰瘡瘍之證膿成者當辨其生熟淺深肉死者當驗其腐潰連脫余嘗治脉證虛弱者用托裏之藥則氣血壯而肉不死脉證實熱者用清熱之劑則毒氣退而肉自生凡瘡聚於筋骨之間肌肉之內皆因血氣虛弱用十全大補湯壯其脾

胃則未成者自散已成者自潰又何死肉之有若不大痛或大痛或不赤或內膿不潰或外肉不腐乃血氣虛弱宜用桑枝灸及十全大補加薑桂壯其陽氣則四畔卽消瘡頭卽腐其毒自解又何待於針割若脾胃虛弱飲食少思用六君倍加白朮壯其營氣則肌肉受毒者自潰已死者自活已潰者自斂若初起或因尅伐或犯房事以致色黯而不痛者乃陽氣脫陷變爲陰證也急用參附湯溫補回陽亦有可生○又曰夫腐肉者惡肉也大凡癰疽瘡腫潰後若有腐肉凝滯者必取之乃推陳致新之意若壯者筋骨強盛氣血克溢真能

勝邪或自去或自平不能爲害若年高怯弱之人血脈少肌
肉溢必迎而奪之順而取之是謂定禍亂以致太平設或留
而不去則有爛筋腐肉之患如劉大尹汪夫人取之及時而
新肉卽生得以全愈金工部鄭揮使取之失期大潰而斃予
嘗見腐肉旣去雖少壯者不補其氣血尙不能收斂若怯弱
者不取惡肉不補血氣未見其生也故古人曰壞肉惡於狼
虎毒於蜂蠱緩去之則戕賊性命信哉○又曰瘡瘍之證若
毒氣已結腫赤熾盛中央肉死黯黑者內用托裏健脾之劑
外用烏金膏塗之則黯處漸低赤處漸起至六七日間赤黯

之界自有裂紋如刀劃狀其黯漸潰若用鉞針利剪徐去猶
好須使不知疼痛不見鮮血爲善若膿未流利宜用針於紋
中引之若膿水已出腫痛仍作乃內筋間隔亦用針引之若
元氣虛弱誤服尅伐之劑患處不痛或肉死不潰者急溫補
脾胃亦有復生者後須純補脾胃庶能收斂此則不可妄用
針刀若誤用之以去肉出血使陽隨陰散是速其危也

一論外通用方

鉞頭散

外一四四

去腐管

代鉞膏

外一四五

潰頭

透骨丹

外一四三

潰頭

豬蹄湯

外一二五

洗腐

含時從證

十七

立齋曰經云諸痛痒瘡皆屬於心若腫赤煩躁發熱大痛飲冷便秘作渴脉洪數實者爲純陽雖在嚴冬之時必用大苦寒之劑以瀉熱毒若不腫不痛脉細皮寒瀉利腸鳴飲食不入嘔吐無時手足厥冷是爲純陰雖在盛暑之時必用大辛溫熱之劑以助陽氣不拘嚴寒盛暑但當含時從證若微腫微痛似潰不潰時出清膿者爲半陰半陽宜用辛熱之劑溫補胃氣此亦治陰陽法也經曰用寒遠寒用熱遠熱有假者反之雖違其時必從其證若執常法無不誤矣○壬午仲冬金

臺一男子患腹痛誤服乾薑理中丸卽時口鼻出血煩躁發狂入井而死○辛卯冬一吏患傷寒誤服附子藥一鍾下咽發躁奔走跌死○夫盛暑之際附子薑桂三藥並用連進三四劑無事嚴冬時令三藥單用一味止進一劑者卽死可見羅謙甫先生有含時從證權宜用藥之妙余宗此法凡冬間瘡證如脉沉實洪數大便秘瘡焮痛煩躁或飲冷不絕者卽用硝黃芩連之劑攻之雖在夏令而脉見虛弱或浮大瘡不潰膿清稀惡寒飲者卽用薑桂參芪之劑補之如脉見沉細瘡不潰不痛作呃逆手足冷大便不實或瀉利或腹痛更加

附子皆獲大效昧者反以爲非惑亂患人恪守常法必使冬
用溫熱夏用清涼以致誤人深可哀也

薛按

至元壬午五月二十八日王伯祿年逾五旬有七右臂膊腫甚
上至肩下至手指色變皮膚涼六脉沉細而微此乃脉證俱
寒余舉瘍醫孫彥和視之曰此乃附骨癰開發已遲以燔針
啟之膿清稀解次日肘下再開之加呃逆不絕彥和與丁香
柿蒂散兩劑稍緩次日呃逆尤甚自利臍腹冷痛腹滿飲食
減少時發昏潰於左乳下黑盡處灸二七壯又處托裏溫中
湯用乾薑附子木香沉香茴香羌活等藥咬咀一兩半欲與

服或者曰諸痛痒瘡瘍皆屬心火又當盛暑之時用乾薑附
子可乎予應之曰理所當然不得不然內經曰脉細皮寒瀉
利前後飲食不入此謂五虛况呃逆者胃中虛寒故也諸痛
痒瘡瘍皆屬心火是言其定理也此證內外相反須當舍時
從證非大方辛熱之劑急治之則不能愈也遂投之諸證悉
去飲食倍進瘡勢溫膿色正彥和復用五香湯數服後月餘
平復噫守常者衆人之見知變者知者之能知常不知變因
細事而取敗者亦多矣况乎醫哉

見羅氏衛生寶鑑

愚意羅先生以舍時從證之法垂訓後人誠百世不磨之要道

也但時之遷變本所難知而證之幽顯尤不易識何也蓋常人之所謂時者春夏秋冬之時也歲歲時常之主氣也誰不得而知之而不知五六周環則長夏有寒溼之令三冬有炎暑之權此則雖若含時而實以從時昧者固能知此乎又如察證之法則凡脉細皮寒泄瀉厥冷之類是皆已見之寒證也又誰不得而知之不知其來有源其甚有漸卽諸證未見之前而本來已具此際便難錯認使必待焦頭爛額而後曲突徙薪則已晚矣此羅先生之所以明已然而余則更爲慮未然蓋恐人之見之遲而無及於事也雖然余常見今人之於已然者尙不能見而復欲其見未然誠哉迂矣然余慨然之念則不能不道其詳而深望於知音者

陽氣脫陷 十八

立齋曰瘡瘍陽氣脫陷或因尅伐之劑或因膿血大泄或因吐瀉之後或因誤以入房大凡潰後勞後元氣虧損或夢遺精脫或脉數便血或外邪乘虛而入以致發熱頭痛小便淋瀝或目赤煩喘氣短頭暈體倦熱渴意欲飲水投水身熱增寒惡衣揚手擲足腰背反張鄭聲自汗脉浮洪大此無根虛火之假熱證也若畏寒頭痛欬逆嘔吐耳曠目矇小便自遺瀉

利腸鳴裏急腹痛玉莖短縮齒牙浮痛肢體麻痺冷汗時出
或厥冷身痛咬舌嚙唇舌本強硬呃逆喘促脈微沉細此陽
氣脫陷之真寒證也凡此危候無論脈證但見有一二急用
參附湯或用托裏消毒散去連翹白芷金銀花三味急加桂
附大劑補之多有復生者

內翰楊皐湖孟夏患背疽服尅伐之劑二旬餘矣漫腫堅硬重
如負石隔蒜灸五十餘壯背遂輕以六君加砂仁二劑涎沫
涌出飲食愈少此脾虛陽氣脫陷也劑用溫補反嘔不食仍
用前藥作大劑加附子薑桂又不應遂以參芪各一觔歸朮

陳皮各半觔附子一兩煎服三日而盡流涎頓止腐肉頓潰
飲食頓進再用薑桂等藥托裏健脾腐脫而瘡愈矣○少叅
史南湖之內夏患疽不起發脈大而無力發熱作渴自汗盜
汗用參芪大補之劑益加手足逆冷大便秘不實喘促時嘔脈
細微按之如無惟太衝不絕仍以參芪白朮當歸茯苓陳皮
計觔許加附子五錢水煎二鍾作一服諸證悉退脈息頓復
翼日瘡起而潰仍用前藥四劑後日用托裏藥調理兩月餘
而愈

薛按

一婦人於癸卯冬失物發怒缺盆內微腫甲辰春大如覆碗左

肩脾亦腫肉色如故或針出鮮血三碗許腹痛如錐泄瀉不止四肢逆冷嘔吐惡寒或時發熱絕食已七日矣其脉洪大時或微細此陽氣脫陷也用六君加炮薑三錢附子二錢早服至午不應再劑加附子五錢熟睡覺來諸證頓退六七可進稀粥再四劑諸證悉退飲食如故缺盆始痛針出清膿二碗許諸證復至此虛極也以十全大補加薑桂附各一錢三劑而安後減薑附各五分與歸脾湯兼服五十餘劑而愈

溫補按則 十九

留都鄭中翰仲夏患發背已半月瘡頭十餘枚皆如粟許漫腫

堅硬根如大盤背重如負石卽隔蒜灸五十餘壯其背頓輕彼因輕愈不守禁忌三日後大作瘡不起發但苦作痛用活命飲四劑勢少退用香砂六君子湯四劑飲食少進彼恃知醫自用敗毒藥二劑飲食益少口流涎沫若不自知此脾虛之甚也每用托裏藥加參芪各三錢彼密自揀去大半後雖用大補藥加薑桂亦不應遂令其子以參芪各一觔歸朮各半觔乾薑桂附各一兩煎膏一罐三日飲盡涎頓止腐頓潰食頓進再用托裏健脾藥腐肉自脫而愈

下俱薛按

張侍御患背瘡三枚皆如粟彼以爲小毒服清熱化痰藥外用

涼藥敷貼數日尙不起色黯不焮胸中氣不得出入勢甚可畏連用活命飲二劑氣雖利膿清稀瘡不起欲用補劑彼泥於素有痰火不受參朮之補因其固執遂陽以敗毒之劑與視之而陰以參芪歸朮各五錢薑桂各二錢服二劑背覺熱腐肉得潰方信余言始明用大補藥乃愈

南都聶姓者時六月患發背腐肉已去瘡口尺許色赤焮腫發熱不食欲嘔不嘔服十宣散等藥自爲不起請余決之其脉輕診則浮而數重診則弱而瀦此潰後之正脉然瘡口開張血氣虛也欲嘔不嘔脾胃虛也色赤焮腫虛火之象也尙可

治遂與十全大補湯加酒炒黃柏知母五味麥門及飲重便飲食頓進肌肉頓生服至八劑瘡口收如粟許又惑於人言謂餘毒未盡乃服消毒藥二劑復發熱昏瞶急進前藥又二十餘劑乃愈後兩月因作善事一晝夜不睡以致勞倦發熱似睡不睡與前湯二劑更加發熱飲食不進惟飲熱湯後以前藥加附子一錢二劑復愈

高秋官貞甫孟秋發背色黯而硬不痛不起脉沉而細四肢逆冷急用大艾隔蒜灸三十餘壯不痛遂用艾如粟大者著肉灸七壯乃始知痛與六君子湯二劑每劑入附子二錢不應

後劑又加肉桂二錢始應而愈

一男子脇腫一塊日久不潰按之微痛脈微而澀此形證俱虛也經曰形氣不足病氣不足當補不當瀉予以人參養營湯治之彼不信乃服流氣飲虛證悉至方服前湯月餘少愈但腫處尚硬以艾葉炒熱熨患處至十餘日膿成以火針刺之更灸以豆豉餅又服十全大補湯百劑而愈

定痛 二十

齊氏曰瘡疽之證候不同凡寒熱虛實皆能爲痛故止痛之法殊非一端世人皆謂乳沒珍貴之藥可住疼痛而不知臨病

制宜自有方法蓋熱毒之痛者以寒涼之藥折其熱而痛自止也寒邪之痛以溫熱之劑熨其寒則痛自除也因風而痛者除其風因濕而痛者導其濕燥而痛者潤之塞而痛者通之虛而痛者補之實而痛者瀉之因膿鬱而閉者開之惡肉侵潰者去之陰陽不和者調之經絡秘澀者利之臨機應變方爲上醫不可執方而無權也

立齋曰瘡瘍之作由六淫七情所傷其痛也因氣血凝滯所致假如熱毒在內便秘而作痛者內疎黃連湯導之熱毒熾盛燉腫而作痛者黃連解毒湯治之不應仙方活命飲解之瘡

血凝滯而作痛者乳香定痛丸和之作膿而痛者托裏消毒散排之膿脹而痛者針之膿潰而痛者補之若因氣虛而痛四君加歸芪血虛而痛四物加參芪腎虛而痛六味地黄丸口乾作渴小便頻數者加減八味丸此皆止痛之法也慎勿槩用寒涼之藥况血氣喜溫而惡寒若冷氣入裏血卽凝滯反爲難瘥之證矣丹溪云膿出而反痛此爲虛也宜補之穢氣所觸者和解之風寒所逼者溫散之若專用龍竭生肌乳沒止痛吾知其必無效也

凡癰毒焮腫赤痛之甚者雖內治之法已具如前然煎劑功緩而痛急難當者必須外用敷藥旣欲其止痛又欲其散毒則無如降癰散之神妙也

生肌收口

附成漏證二十一

陳良甫曰癰疽之毒有淺深故收斂之功有遲速斷不可早用收口之藥恐毒氣未盡後必復發爲患匪輕若癰久不合其肉白而膿少者此氣血俱虛不能潮運而瘡口冷澁也每日用艾葉一把煎湯避風熱洗及燒松香煙薰之或用猪蹄湯洗之更以神異膏貼之必須守禁調理否則不效○又曰脉得寒則下陷凝滯肌肉故曰畱連肉腠是爲冷漏須溫補之

丹溪曰諸經惟少陽厥陰之生癰者宜須防之以其多氣少血也血少則肌肉難長故瘡久未合必成敗證苟反用驅利毒藥以伐其陰分之血禍不旋踵矣

立齋曰肌肉者脾胃之所主收斂者血氣之所使但當純補脾胃不宜泛敷生肌之劑夫瘡不生肌而色赤甚者血熱也四物加山梔連翹色白而無神者氣虛也四君加當歸黃芪補熱內熱陰血虛也四物加參朮膿水清稀者氣血虛也十全大補湯食少體倦脾氣虛也補中益氣湯煩熱作渴飲食如常胃火也竹葉黃芪湯不應竹葉石膏湯熱渴而小便頻數

腎水虛也用加減八味丸料煎服若敗肉去後新肉微赤四沿白膜者此胃中生氣也但用四君子湯以培補之則不日自斂若妄用生肌之藥餘毒未盡而反益甚耳殊不知瘡瘍之作由胃氣不調瘡瘍之潰由胃氣腐化瘡瘍之斂由胃氣榮養○東垣云胃乃發生之源為人生之本丹溪亦謂治瘡瘍當助胃壯氣使根本堅固誠哉是言也可不慎歟○又曰若肌肉傷而瘡口不斂用六君子湯以補脾胃若氣虛惡寒而瘡口不斂用補中益氣湯以補脾肺若血虛發熱而瘡口不斂用四物參朮以滋肝脾若膿多而瘡口不斂用八珍湯

或十全大補湯以養血氣如不應但用四君歸芪以補脾胃
更不應乃屬命門火衰急用八味丸以壯火生土若脉數發
渴者難治以真氣虛而邪氣實也○又曰生肌之法當先理
脾胃助氣血為主若氣血俱虛不能生者當用托裏之劑若
有風寒襲於瘡所不能生者宜用豆豉餅灸之若流注頑瘡
內有膿管或瘀肉或癰核須用針頭散腐之錠子尤妙如背
瘡杖瘡湯火瘡大潰當用神效當歸膏則能去腐生新止痛
大有神效○又曰癰疽潰後毒盡則肉自生常見世之治者
往往用龍骨血竭之屬以求生肌殊不知餘毒未盡肌肉何

以得生氣血既虛龍竭豈能得效設若膿毒未盡就用生肌
則反增潰爛壯者輕者不過復潰或遲斂而已怯者重者必
致內攻或潰爛不斂反致危矣○又曰凡瘡瘍成漏皆因元
氣不足營氣不從陽氣虛寒則寒氣逆於肉裏稽留血脉腐
潰既久卽成是患故凡治不足之證於其初患便當內用參
芪歸朮溫補脾胃外用桑枝葱熨接補陽氣使自消散若久
而不能成膿亦用前二法補助以速之若膿既成而不潰用
艾於當頭灸數炷而出之却服十全大補湯患者又當慎起
居節飲食庶幾收斂若用冷針開刺久而內出清膿外色黑

黠或誤用生肌散速其收斂及束其邪必成敗證

諸瘡患久成漏常有膿水不絕其膿不臭若無及肉者法用炮附子去皮尖爲細末以唾津和爲餅如三錢厚安瘡上以艾炷灸之漏大艾亦大漏小艾亦小但灸令微熱不可令痛乾則易之每灸一二十壯不論灸後貼以膏藥隔二三日又如前再灸更服大補氣血之藥直至肉平爲度或用炮附子切片三分厚灸之亦可或用江西淡豆豉爲餅多灸之亦效○若瘡久成漏外有腐肉內有膿管不能收口者以針頭散和作細條縫入口內外用膏藥貼之待膿管盡去自然漸平收

口或先用灸法數日後用此縫藥亦可仍內服十全大補等藥

郭氏灸法瘡疽久不收斂及有膿水惡物漸潰根深者用白麩硫黃大蒜三物一處搗爛看瘡大小捻作餅子厚約三分安於瘡上用艾炷灸二十一壯一灸一易後隔四日用藥錠針頭散等藥縫入瘡內及肉盡去好肉長平然後貼收斂之藥內服應病之劑調理卽瘥矣

一男子年踰二十稟弱左腿外側患毒三月方潰膿水清稀肌肉不生以十全大補湯加牛膝二十餘劑漸愈更以豆豉餅

灸之月餘而痊○一婦人左臂結核年餘方潰膿清不斂一
男子患貼骨癰腿細短軟瘡口不合俱用十全大補湯外以
附子餅及貼補藥膏調護得宜百劑而愈大凡不足之證宜
大補之劑兼灸以補接陽氣祛散寒邪爲上○京師董賜年
踰四十胸患瘡成漏日出膿碗許喜飲食如常以十全大補
湯加貝母遠志白斂續斷灸以附子餅膿漸少謹調護歲餘
而愈薛按

用香散藥 二十二

伍氏曰氣血聞香則行聞臭則逆大抵瘡瘍多因營氣不從逆
於肉理故鬱聚爲膿得香散藥則氣流行故當多服五香連
翹湯萬金散清心內固金粉散凡瘡本腥穢又聞臭觸則愈
甚若毒氣入胃則爲咳逆古人用此可謂有理且如飲食調
令香美則益脾土養真元保其無虞矣

立齋曰今人有瘡瘍不審元氣虛實病之表裏病者多喜內消
而醫者卽用十宣散及敗毒散流氣飲之類殊不知十宣散
雖有參芪然防風白芷厚朴桔梗皆足以耗氣況不分經絡
時令氣血多少而槩用之乎敗毒散乃發表之藥果有表證
亦止宜一二服多則元氣反損其毒愈盛雖有人參莫能補

也况非表證而用之乎流氣飲乃耗血之劑果氣結隔滿亦
止宜二三服多則血氣愈傷夫血氣凝滯多因榮衛氣弱不
能運行豈可復用流氣飲以益其虛况諸經氣血多寡不同
而流氣飲通行十二經則諸經皆為所損反為敗證雖有芎
歸亦難倚仗若服之過度則氣虛血耗何以成膿苟不察其
由而泛投尅伐之劑能無危乎此三藥者其不可輕用亦明
矣河間云凡瘡止於一經或兼二經者止當求責其經不可
干擾餘經也

槐花酒 二十三

槐花治濕退熱之功最為神速大抵腫毒非用蒜灸及槐花酒
先去其勢雖用托裏諸藥其效未必甚速惟胃寒之人不可
過用

滁州于侍御骭髀患毒痛甚服消毒藥其勢未減卽以槐花酒
一服勢隨大退再以托裏消毒之藥而愈○王通府患發背
十餘日勢危脉大先以槐花酒二服殺退其勢更以敗毒散
二劑再以托裏藥數劑漸潰又用桑柴燃灸患處每日灸良
久仍以膏藥貼之灸至數次膿潰腐脫以托裏藥加白朮陳
皮月餘而愈○劉大尹發背六七日滿背腫痛勢甚危與隔

全書卷四十六
外科
三
蒜灸百壯飲槐花酒二碗即睡覺以托裏消毒藥十去五六
令以桑枝灸患處而潰數日而愈○一上舍肩患疽脉數以

槐花酒一服勢頓退再與金銀花黃芪甘草十餘服而平薛按

忍冬酒 二十四

忍冬酒治癰疽發背初發時便當服此不問疽發何處或婦人
乳癰皆有奇效如或處鄉落貧家服此亦便且效仍兼以麥
飯石膏及神異膏貼之甚效

一園丁患發背甚危令取金銀藤五六兩搗爛入熱酒一鍾絞
取酒汁溫服祖卷患處四五服而平彼用此藥治瘡足以養

身成家遂棄園業諸書云金銀花治瘡瘍未成者即散已成
者即潰有回生之功○一男子患腦癰其頭數多痛不可忍
先服消毒藥不應更以忍冬酒服之即酣睡覺而勢去六七
再四劑而消○又一男子所患尤甚亦令服之腫痛頓退但
不能平加以黃芪當歸瓜蒌仁白芷甘草節桔梗數劑而愈
○一男子被鬼擊身有青痕作痛以金銀花煎湯飲之即愈
本草謂此藥大治五種飛尸此其驗也

腫瘍 二十五

立齋曰腫高焮痛脉浮者邪在表也宜托之○腫硬痛深脉沉

者邪在裏也宜下之○外無焮腫內則便利調和者邪在經絡也當調營衛○焮腫煩躁或咽乾作渴者宜降火○焮腫發熱或拘急或頭痛者邪在表也宜散之○大痛或不痛者邪氣實也隔蒜灸之更用解毒○煩躁飲冷焮痛脈數者邪在上也宜清之○惡寒而不潰者氣虛兼寒邪也宜宣而補之○焮痛發熱汗多大渴便結譫語者結陽證也宜下之○不作膿或熱而不潰者虛也宜補之○又曰大抵癰腫之證不可專泥于火爲患况稟有虛實及老弱不同豈可築用寒涼之藥設若毒始聚勢不盛者庶可消散尤當推其病因別

其虛實若槩用涼藥必致誤事如膿將成邪盛氣實者用消毒之劑先殺其毒雖作膿不爲大苦潰亦不甚若就用托裏必益其勢如膿將成不成及不潰者方用托裏膿成勢盛者針之膿一出諸證悉退矣

丹溪曰腫瘍內外皆壅宜以托裏表散爲主如欲用大黃寧無孟浪之非潰瘍內外皆虛宜以補接爲主如欲用香散未免虛虛之失

愚意前論腫瘍有云忌補宜下者有云禁用大黃者此其爲說若異而亦以證有不同耳蓋忌補者忌邪之實也畏攻者畏

氣之虛也卽如腫瘍多實潰瘍多虛此其常也然腫瘍亦多不足則有宜補不宜瀉者潰瘍亦或有餘則有宜瀉不宜補者此其變也或宜補或宜瀉總在虛實二字然虛實二字最多疑似貴有定見如火盛者宜清者也氣滯者宜行者也既熱宜壅宜下者也無滯無壅則不宜妄用攻下此用攻之宜禁者也至若用補之法亦但察此二者凡氣道壅滯者不宜補火邪熾盛者不宜溫若氣道無滯火邪不甚或飲食二便清利如常而患有危險可畏者此雖未見虛證或腫瘍未潰亦宜卽從托補何也蓋恐困苦日久無損自虛若能預固元

氣則毒必易化膿必易潰口必易斂卽大羸大潰猶可望生若必待虛證叠出或旣潰不能收斂而後勉力支持則輕者必重重者必危能無晚乎此腫瘍之有不足也所係非細不可不察○向予長男生在癸丑及乙卯五月甫及二週而患背疽初起時背中忽見微腫數日後按之則根深漸濶其大如碗而皮色不變亦不甚痛至十餘日身有微熱其勢滋甚因謀之瘍醫或云背疽或云痰氣咸曰葷腥溫補一毫不可入口乃投以解毒之藥一劑而身反大熱神氣愈困飲食不進矣予危懼之甚因思丹溪有云癰疽因積毒在臟腑當先

助胃氣爲主使根本堅固而以行經活血佐之又曰但見腫痛參之脉證虛弱便與滋補氣血無虧可保終吉是誠確論也因却前醫而專固元氣以內托其毒遂用人參三錢製附子一錢佐以當歸熟地炙甘草肉桂之屬一劑而飲食頓進再劑而神彩如舊抑何神也由是弛其口腹藥食並進十劑而膿成以其根深皮厚復用針出膿甚多調理月餘而愈向使傾信庸流絕忌濫補滋味專意解毒則胃氣日竭毒氣日陷飲食不進倘致透隔內潰則萬萬不保矣且此兒素無虛病何敢乃爾蓋以其旣屬陰證又無實邪見有確真故敢峻

補脾腎方保萬全嗚呼醫之關係皆是類也因錄此按用告將來以見腫瘍潰瘍凡虛證未見而但無實熱壅滯可據者便宜托補如此則其受益于不識不知有非可以言語形容者

新按

腫瘍不足 二十六

汪太夫人年逾八十腦疽已潰發背繼生頭如粟米脉大無力此膀胱經濕熱所致然脉大無力乃血氣衰也遂以托裏消毒散數服稍可更加參芪之劑雖瘡起而作渴此氣血虛甚以人參黃芪各一兩當歸熟地各伍錢麥冬五味各一錢數

服渴止而愈此不有臟腑能言氣血能告豈能省悟病者至
死皆歸於命深可哀也○又有患者氣質素實或有痰不服
補劑然不知膿血內潰氣血並虛豈不宜補余常治瘡陰用
參芪大補之劑陽書敗毒之名與服之俱不中滿瘡亦隨效
虛甚者尙加薑桂甚至附子未嘗有不效也

薛按

潰瘍 二十七

立齋曰膿熟不潰者陽氣虛也宜補之○瘀肉不腐者宜大補
陽氣更以桑木灸之○膿清或不斂者氣血俱虛宜大補○
膿後食少無睡或發熱者虛也宜補之○倦怠懶言食少不

睡者虛也宜補之○寒氣襲於瘡口不能收斂或陷下不斂
者溫補之○脈大無力或微瀯者氣血俱虛也峻補之○出
血或膿多煩躁不眠者乃亡陽也急補之○凡膿潰而清或
瘡口不合或聚腫不赤肌寒肉冷自汗色脫者皆氣血俱虛
也非補不可○凡膿血去多瘡口雖合尤當補益務使氣血
平復否則更患他證必難治療也○又曰大抵膿血大泄當
大補血氣爲先雖有他證以未治之凡癰疽大潰發熱惡寒
皆屬氣血虛甚若左手脈不足者補血藥當多於補氣藥右
手脈不足者補氣藥當多於補血藥切不可發表○大凡癰

疽全藉血氣為主若患而不起或潰而不腐或不收斂及膿少或清皆血氣之虛也俱宜大補之最忌攻伐之劑亦有膿反多者乃氣血虛而不能禁止也常見氣血克實之人患瘡者必腫高色赤易腐潰而膿且稠又易於收斂怯弱之人多不起發不腐潰及難於收斂若不審察而妄投攻劑虛虛之禍不免矣及患後更當調養若瘰癧流注之屬尤當補益也否則更患他證必難措治慎之○又曰潰瘍若屬氣血俱虛固所當補若患腫瘍而氣血虛弱者尤宜預補否則雖潰而不斂矣又凡大病之後氣血未復多致再發若不調補必變

為他證而危或誤以瘡毒復發及行攻伐則速其不起深可為戒也○又曰若瘡瘍腫焮痛甚煩躁脉大則辛熱之劑不但腫瘍不可用即潰瘍亦不可用也

太平聖惠方云凡癰疽膿潰之後脉微澁遲緩者邪氣去而真氣將復也為易愈若脉來沉細而直者裏虛而欲變證也若膿血既去則當脉靜身涼腫消痛息如傷寒表證之得汗也若反發熱作渴脉洪數者此真氣虛而邪氣實也死無疑矣

潰瘍有餘 二十八

潰瘍有餘之證其辨有四蓋一以元氣本強火邪本盛雖膿潰

之後而內熱猶未盡除或大便堅實而能食脉滑者此其形
氣病氣俱有餘仍宜清利不宜溫補火退自愈亦善證也一
以真陰內虧水不制火膿既泄而熱反甚脉反躁者欲清之
則正氣已虛欲補之則邪氣愈甚此正不勝邪窮敗之證不
可治也一以毒深而潰淺者其肌腠之膿已潰而根盤之毒
未動此乃假頭非真潰也不得遽認爲潰瘍而槩施托補若
誤用之則反增其害當詳辨也又有一種元氣已虛極似宜
補然其稟質滯濁肌肉堅厚色黑而氣道多壅者畧施培補
反加滯悶若此輩者真虛既不可補假實又不可攻最難調

理極易招怨是亦不治之證也總之潰瘍有餘者十之一二
故潰瘍宜清者少腫瘍不足者十常四五故腫瘍宜補者多
此亦以癰疽之危險有關生死者爲言故貴防其未然也至
若經絡浮淺之毒不過腫則必潰潰則必收又何必卷卷以
補瀉爲辨也觀者審之

一男子年逾三十腹患癰腫脉數喜冷齊氏云瘡瘍腫起堅硬
瘡疽之實也河間云腫硬木悶煩躁飲冷邪氣在內也遂用
清涼飲倍加大黃三劑稍緩次以四物湯加芩連山梔木通
四劑遂潰更以十宣散去參芪肉桂加金銀花天花粉漸愈

彼欲速效自服溫補藥遂致肚腹俱腫小便不利仍以清涼
飲治之膿潰數碗再以托裏藥而愈○趙宜人年逾七旬患
鬢疽已潰焮腫甚痛喜冷脉實大便秘澀東垣曰煩躁飲冷
身熱脉大精神昏悶者皆臟腑之實也遂以清涼飲一劑腫
痛悉退更以托裏消毒藥三十餘劑而平若謂年高潰後投
以補劑實實之禍不免矣 薛按

潰瘍作痛 二十九

立齋曰膿出而反痛者虛也宜補之○脉數虛而痛者屬虛火
宜滋陰○脉數實而痛者邪氣實也宜泄之○脉實便秘而

痛者邪在內也宜下之○脉澹而痛者氣血虛寒也溫補之
○大抵瘡之始作也先發爲腫氣血鬱積蒸肉爲膿故多痛
膿潰之後腫退肌寬痛必漸減若反痛者乃虛也宜補之亦
有穢氣所觸者宜和解之風寒所逼者宜溫散之

丁蘭年二十餘股內患毒日久欲求內消診其脉滑數知膿已
成因氣血虛不潰遂刺之膿出作痛以八珍湯治之少可但
膿水清稀更以十全大補湯加炮附子五分數劑漸愈仍服
十全大補湯三十餘劑而痊○一僧股內患腫一塊不痛不
潰治以托藥二十餘劑膿成刺之作痛予謂腫而不潰潰而

反痛此氣血虛甚也宜峻補之彼云氣無補法予謂正氣不足不可不補補之則氣化而痛邪自除遂以參芪歸朮熟地黃治之兩月餘而平

薛按

潰瘍發熱

附惡寒三十

用手摸熱有三法以輕手捫之則熱重按之則不熱是熱在皮毛血脉也重按之至筋骨之分則熱蒸手極甚輕手則不熱是邪在筋骨之間也不輕不重按之而熱是熱在筋骨之上皮毛血脉之下乃熱在肌肉也

仲景曰脉虛則血虛血虛生寒陽氣不足也○寸口脉微爲陽不足陰氣上入陽中則洒淅惡寒尺脉弱爲陰不足陽氣下陷入陰中則發熱也

王氏曰病熱而脉數按之不鼓動乃寒盛格陽而致之非熱也形證似寒按之而脉氣鼓擊於指下盛者此爲熱甚拒陰而生病非寒也

東垣曰發熱惡熱大渴不止煩躁肌熱不欲近衣或目痛鼻乾但脉洪大按之無力若非白虎湯證也此血虛發躁當以當歸補血湯主之又有火鬱而熱之證如不能食而熱自汗氣短者虛也當以甘寒之劑瀉熱補氣如能食而熱口舌乾燥

大便難者當以辛苦大寒之劑下之以瀉火保水○又日晝則發熱夜則安靜是陽氣自旺於陽分也晝則安靜夜則發熱煩躁是陽氣下陷入陰中也名曰熱入血室晝夜發熱煩躁是重陽無陰也當亟瀉其陽峻補其陰

立齋日脉浮或弱而熱或惡寒者陽氣虛也宜補氣○脉濇而熱者血虛也宜補血○脉浮數發熱而痛者邪在表也宜散之○脉沉數發熱而痛者邪在裏也當下之○午前熱者補血為主○午後熱者補氣為主○左手脉小於右手而熱者用血藥多於氣藥○右手脉小於左手而熱者用氣藥多於血藥

血藥

發熱煩躁 三十一

王太僕曰大寒而甚熱之不熱是無火也當治其心大熱而甚寒之不寒是無水也熱動復止倏忽往來時動時止是無水也當補其腎故心盛則生熱腎盛則生寒腎虛則寒動於中心虛則熱收於內又熱不勝寒是無火也寒不勝熱是無水也夫寒之不寒責其無水熱之不熱責其無火熱之不久責心之虛寒之不久責腎之弱治者當深味之

立齋曰瘡瘍發熱煩躁或出血過多或膿潰大泄或汗多亡陽

或下多亡陰以致陰血耗散陽無所依浮散於肌表之間而非火也○若發熱無寐者血虛也用聖愈湯兼汗不止氣虛也急用獨參湯○發熱煩躁肉瞶筋惕血氣俱虛也用八珍湯○大渴面赤脉洪大而虛陰虛發熱也用當歸補血湯○肢體微熱煩躁面赤脉沉而微陰盛發躁也用四君加薑附

作嘔 三十二

立齋曰喜熱惡寒而嘔者宜溫養胃氣○脉細腸鳴腹痛滑瀉而嘔者宜托裏溫中○喜寒惡熱而嘔者宜降火○脉實便秘而嘔者宜瀉火○若不詳究其源而妄用攻毒之藥則腫

者不能潰潰者不能斂矣雖丹溪曰腫瘍時嘔當作毒氣攻心治之潰瘍時嘔當作陰虛補之殊不知此大槩之言耳况今之熱毒內攻而嘔者十纔一二脾胃虛寒或痰氣而嘔者十居八九故不可執以爲言也○又曰凡癰瘍腫赤痛甚煩躁脉實而嘔者爲有餘當下之若腫硬不潰脉弱而嘔者乃陽氣虛弱當補之若嘔吐少食者乃胃氣虛寒當溫補脾胃若痛傷胃氣或感寒邪穢氣而嘔者雖在腫瘍當助胃壯氣若妄用攻伐多致變證不治

薛氏樞要曰瘡瘍作嘔不可泥於熱毒內攻而槩用敗毒等藥

○如熱甚厥痛邪氣實也仙方活命飲解之○作膿厥痛胃氣虛也托裏消毒散補之○膿熟脹痛氣血虛也先用托裏散後用針以泄之○厥痛便秘熱壅於內也內疎黃連湯導之○若因寒藥傷胃而嘔者托裏健中湯○胃寒少食而嘔者托裏益中湯○中虛寒滯而嘔者托裏溫中湯○肝木乘脾而嘔者托裏抑清湯○胃脘停痰而嘔者托裏清中湯○脾虛自病而嘔者托裏益黃湯○鬱結傷脾而嘔者托裏越鞠湯○又曰大凡諸瘡作嘔若飲冷便秘是熱毒也黃連消毒散解之○飲冷便實是胃火也竹葉石膏湯清之○懶食

飲湯是胃虛也補中益氣湯補之○大便不實喜飲熱湯是脾胃虛寒也六君加炮薑以溫之○常見脾胃虛弱者用前散反心膈陰冷致嘔而喉舌生瘡乃腎水枯涸虛火炎上也其證甚惡急用加減八味丸亦有得生者

熱毒作嘔證如劉貴忠腹癰厥痛煩躁脈實作嘔河間云瘡瘍者火之屬須分內外以治其本若脈沉實者先當疎其內以絕其源又曰嘔噦心煩脈沉而實腫硬木悶或皮肉不變邪氣在內宜用內疎黃連湯治之然作嘔脈實毒在內也遂以前湯通利二三日諸證悉去更以連翹消毒散而愈○金臺

王時亨年踰四十患臂毒痲痛作嘔服托裏消毒藥愈甚予
用涼膈散二劑頓退更以四物湯加苓連四劑而消

薛按

胃寒作嘔證如顧浩室人年踰四十患發背治以托裏藥而潰
忽嘔而瘡痛胃脉弦緊彼以爲餘毒內攻東垣云嘔吐無時
手足厥冷臟腑之虛也丹溪云潰後發嘔不食者濕氣侵于
內也又云膿出而反痛此爲虛也今胃脉弦緊木乘土位其
虛明矣予欲以六君子湯加酒炒芍藥砂仁藿香治之彼自
服護心散嘔愈甚復邀治仍用前藥更以補氣血藥兩月而
愈○大抵濕氣內侵或感穢氣而作嘔者必喜溫而脉弱熱

毒內攻而作嘔者必喜涼而脉數必須辨認明白亦有大便
不實或腹痛或膨脹或嘔吐或吞酸噯腐此皆腸胃虛寒也
以理中湯治之如不應加熟附子二三片○予嘗飲食少思
吞酸噯腐諸藥不應惟服理中湯及附子理中丸有效蓋此
證皆因中氣虛寒不能運化鬱滯所致故用溫補之劑使中
氣溫和自無此證矣○張生患漆瘡作嘔由中氣虛弱漆毒
侵之予以六君子湯加砂仁藿香酒炒芍藥治之彼不信另
服連翹消毒散嘔果甚復邀治仍以前藥外用麻油調鐵銹
末塗之而愈

薛按

戴氏曰如惡心者無聲無物欲吐不吐欲嘔不嘔雖曰惡心寔非心經之病者在胃口上宜用生薑蓋能開胃豁痰也

名元禮
南院使

作渴 三十二

李氏曰人病疽多有愈後發渴而不救者十有八九或先渴而後患疽者尤爲難治急用加減八味丸可免前患若疽安而渴者服此丸則渴止疽安而未渴者預服此丸則永不生渴或未發疽而先發渴者服此不惟渴止且疽亦不作氣血加壯真神劑也○又曰癰疽已安之後或未安之際口舌燥黃

如雞內金者乃腎水枯竭心火上炎此證最惡古人云玉華池竭七廟亡若誤投以丹藥則禍在反掌急用加減八味丸桑枝煎五味子湯以滋補之○又云一貴人病疽未安而渴作一日飲水數升予以加減八味丸治之諸醫大笑云此能止渴我輩當不復業醫皆用木瓜紫蘇烏梅人參茯苓百藥煎等劑服多而渴愈甚不得已用此藥三日渴止久服遂不復渴飲食加倍健於少壯蓋此藥非出鄙見自爲兒時聞先君言有人病渴用渴藥累年不愈一名醫使服此藥降心火生腎水爲最家藏此方親用嘗驗患者當知所鑒

詳外科精要

馬益卿曰癰疽作渴乃氣血兩虛宜用參芪以補氣當歸地黃以養血或用黃芪六一湯或用忍冬丸其方以忍冬藤入甌內加無灰酒微火煨一宿取出晒乾少加甘草俱爲末仍用餘酒調糊爲丸桐子大每服百餘丸溫酒下兼治五痔諸瘻氣

立齋曰尺脉大或無力而渴者宜滋陰降火○上部脉沉實而渴者宜瀉火○上部脉洪數而渴者宜降火○胃脉數而渴者宜清胃火○氣虛不能生津液而渴者宜補中氣○脉大無力或微弱而渴者宜補氣血○膿血大泄或瘡口出血而渴者宜大補氣血如不應急用獨參湯

薛氏樞要曰瘡瘍作渴若焮腫發熱便利調和者上焦熱也用竹葉石膏湯○腫痛發熱大便秘澀者內臟熱也用四順清涼飲○焮腫痛甚者熱毒蘊結也用仙方活命飲○漫腫微痛者氣血虛壅也用補中益氣湯○若胃火消爍而津液短少者用竹葉黃芪湯○若胃氣虛弱不生津液者用補中益氣湯○若胃氣受傷內無津液者用七味白朮散○若腎水乾涸作渴或口舌乾燥者用加減八味丸○或先口乾作渴小便頻數而後患疽或疽愈後作渴飲水或舌黃乾硬小便

數而疽生者尤其惡也苟能逆知其因預服加減八味丸補中益氣湯以滋化源可免是患○心法曰予治瘡瘍作渴不問腫潰但脈數發熱而渴以竹葉黃芪湯治之○脈不數不發熱或脈數無力而渴或口乾以補中益氣湯○若脈數而便秘以清涼飲○若尺脈洪大按之無力而渴以加減八味丸若治口燥舌黃飲水不飲此丸尤效

瀉痢 三十四

立齋曰瘡瘍大便泄瀉或因寒涼尅伐脾氣虧損或因脾氣虛弱食不尅化或因脾虛下陷不能升舉或因命門火衰不能

生土或因腎經虛弱不能禁止或因脾腎虛寒不能司職所主之法若寒涼傷脾六君加木香砂仁送二神丸○脾虛下陷用補中益氣送二神丸○命門火衰用八味丸料送四神丸○腎虛不禁用薑附湯加吳茱萸五味○脾腎虛寒用參附湯送四神丸○病機云脈沉而細身不動作睛不瞭瞭飲食不下鼻準氣息者薑附湯主之身重四肢不舉者參附湯主之○仲景云下痢腸鳴當溫之脈遲緊痛未止當溫之大孔痛當溫之心痛當救裏可與理中附子四逆輩○精要云癰疽嘔瀉腎脈虛者不治凡此難治之證如按前法治之多

有可生者

御醫王彭峯之內年踰四十背疽不起發泄瀉作嘔食少厥逆
脉息如無屬陽氣虛寒用大補劑加附子薑桂不應再加附
子二劑瀉愈甚更以大附子薑桂各三錢參芪歸朮各五錢
作一劑腹內始熱嘔瀉乃止手足漸溫脉息遂復更用大補
而潰再用托裏而斂十年後仍患脾胃虛寒而歿

薛按

大便秘結 三十五

立齋曰瘡瘍大便秘結若作渴飲冷其脉洪數而有力者屬實
火宜用內疎黃連湯○若口乾飲湯其脉浮大而無力者屬

氣虛宜用八珍湯○若腸胃氣虛血燥而不通者宜用十全
大補湯培養之○若瘡證屬陽或因入房傷腎而不通者宜
用前湯加薑附回陽多有得生者○若飲食雖多大便不通
而肚腹不脹者此內火消燦切不可通之○若肚腹痞脹而
直腸乾涸不通者宜用猪膽汁導之若誤行疏利復傷元氣
則不能潰斂○經曰腎開竅于二陰藏精於腎津液潤則大
便如常若潰瘍有此因氣血虧損腸胃乾涸當大補為善設
若不審虛實而一於疎利者鮮有不誤○若老弱或產後而
便難者皆氣血虛也猪膽汁最效甚者多用之更以養血氣

藥助之萬不可妄行攻伐

居賓鷗仲夏患發背黯腫尺餘皆有小頭如鋪粟狀四日矣此真氣虛而邪氣實也遂隔蒜灸之服活命飲二劑其邪頓退乃純補其真陰又將生脉散以代茶飲瘡邪大退余因他往三日復視之飲食不入中央肉死大便秘結小便赤濁余曰中央肉死毒氣盛而脾氣虛也大便秘不通腸虛而不能傳送也小便赤濁脾虛而火下陷也治亦難矣彼始云莫非間斷補藥之過也余曰然乃急用六君子加當歸柴胡升麻飲食漸進大便自通外用烏金膏塗中央三寸許四圍紅腫漸消

中央黑腐漸去乃敷當歸膏用地黃丸與前藥間服將百劑

而愈

薛按

小便淋瀝不利 三十六

立齋曰瘡瘍小便淋漓頻數或莖中澀者腎經虧損之惡證也宜用加減八味丸以補陰○足脛逆冷者宜用八味丸以補冬○若小便頻而黃者宜用四物湯加參朮陽麥五味以滋肺腎○若小便短而少者宜用補中益氣加山藥麥冬五味以補脾肺○若熱結膀胱而不利者宜用五淋散以清熱○若脾氣燥熱而不能化者宜用黃芩清肺飲以滋陰○若膀胱

膀胱虛陽無以生者宜用滋腎丸○若膀胱陽虛陰無以化者宜用六味地黃丸腎虛之患多傳此證非滋化源則不救若用黃栢知母反瀉其陽是速其危也○若老人陰痿思色精氣內敗莖中痛而不利者用加減八味丸加車前子牛膝不應更加附子多有復生者○若精已竭而復耗之大小便中牽痛愈痛則愈便愈則愈痛以前藥加附子亦有復生者○王太僕云無陰則陽無以化無陽則陰無以生當滋其化源若專用淡滲復損真陰乃速其危也

發瘧 三十七

立齋曰瘡瘍發瘧因氣血虧損或爲外邪所搏或內虛鬱火所致其形則牙關緊急四肢勁強或腰背反張肢體抽搐其有汗而不惡寒者曰柔瘧風能散氣故有汗也其無汗而惡寒者曰剛瘧寒能滯血故無汗也皆由亡血過多筋無所養故傷寒汗下過多與潰瘍產後多患之乃敗證也若大補氣血多有可治者若作風治速其危矣

瘧論法俱詳見雜證謨十二卷瘧證門所當參閱

無寐 三十八

立齋曰瘡瘍潰後無寐發熱煩躁血虛也聖愈湯○自汗不止

無寐氣虛也四君加黃芪五味子○發熱煩躁肉瞶筋惕氣
血虛也八珍湯○大渴面赤脉洪大而浮陰虛發熱也當歸
補血湯○肢體微熱煩躁面赤脉沉微陰盛發躁也四君加
薑附

瘡瘍出血 三十九

立齋曰瘡瘍出血因五臟之氣虧損虛火動而錯經妄行也當
求其經審其因而治之○若肝熱而血妄行者宜四物加炒
山梔芩朮丹皮○肝虛而不能藏血者六味地黃丸○心虛
而不能生血者四物加炒黃連丹皮芩朮○脾虛熱而不能

統血者四君子加炒梔子丹皮○若脾經鬱結用歸脾湯加
五味子○脾肺氣虛用補中益氣湯加五味子○氣血俱虛
用十全大補湯○陰火動者用六味丸加五味子○大凡夫
血過多見煩熱發渴等證勿論其脉急用獨參湯以補氣經
云血生於氣苟非參芪歸朮甘溫等劑以生心肝之血決不
能愈若發熱脉大者不治○凡患血證皆當以犀角地黃湯
為主

戒忌調護 四十

李氏云病疽之人當戒酒麪炙燻醃臘生冷油膩雞鶩魚腥之

類若起若七情尤當深戒務令臥室潔淨馨香使氣血流暢
仍忌僧道孝子產婦經婦及鷄犬猫畜之類若背疽難於隱
凡宜用綠荳十斗作一袋隱伏其上以解毒凉心也○又曰
大凡臟腑已利瘡毒已潰氣血既虛最當調護若發熱而服凉
藥無不致禍

立齋曰綠荳性寒主丹毒煩熱風疹或金石所發實熱煩渴飲
食如常證屬純陽者極宜用之否則不可輕用也○又曰瘡
瘍食肉乃自棄也瘡瘍之毒發於營氣今反助之與自棄何
異雖用藥施治亦不能愈

東垣云胃爲五臟之根本胃氣一傷諸證皆虛七惡蜂起可不
慎哉

愚按瘡瘍當忌葷腥然以愚見言之則惟熱火證及疔毒陽癰
則毫不可犯宜切慎也至若營衛大虛而毒不能化肉不能
長凡宜溫宜補等證豈亦不宜滋補乎故古人號黃芪爲羊
肉則旣宜黃芪未有不宜羊肉者惟猪肉牛肉醇酒及傷脾
助濕等物則不可不忌

陰陽證變 四十一

太監劉關患發背腫痛色紫診其脉息沉數陳良甫云脉數發

熱而痛者發於陽也且瘡瘍赤甚則紫即火極似水也詢之
 嘗服丹石藥半載乃積溫成熱所致遂以內疎黃連湯再服
 稍平更用排膿消毒藥及豬蹄湯太一膏而愈經曰色與脉
 當相參應治之者在明亢害承制之理陰陽變化之機焉耳
 ○舉人潘光甫年四十患腦疽焮腫診其脉沉靜予謂此陽
 證陰脉斷不起已而果然蓋瘡瘍之證雖屬心火尤當分表
 裏虛實果元氣克實內有實火者寒劑或可責效若寒涼過
 度使胃寒脾弱陽證變陰或結而不潰潰而不斂陰陽乖戾
 水火交爭死無日矣 薛按

論列方 外科上

參附湯 補三八

薑附湯 熱三二二
外三三三

托裏散 外四三

四君子湯 補一

八珍湯 補十九

獨參湯 補二六

六君子湯 補五

四物湯 補八

聖愈湯 補九一

理中湯 熱一

歸脾湯 補三三

六味丸 補一二二

回陽湯 外三七

滋腎丸 寒一六三

八味丸 補一二二

護心散 外七二

敗毒散 散二六

二神丸 熱一五一

冲和湯 外二四

清涼飲 外九十

四神丸 熱一五二

麻黃湯 散一

流氣飲 外五五

涼膈散 痘八三

五淋散 寒百十七

清胃散 寒四五

五香湯 未入即 外五一

十宣散 痘十四

濟陰湯 外八五

白虎湯 寒一

萬金散 外六七

漏蘆湯 外九五

奪命丹 外七七

蠟礬丸 外七四 七五

忍冬酒 外百二

槐花酒 外百四

遠志酒 外百六

國老膏 外六八

桑枝煎 外百九

製甘草湯 外六八

五味子湯 補五八

神仙截法 外百十

十全大補湯 補二十

仙方活命飲 外一

人參黃芪湯 外二六

補中益氣湯 補三一

托裏消毒散 外二

托裏溫中湯 外十二

托裏健中湯 外十一

托裏清中湯 外十六

托裏益黃湯 外十五

托裏益中湯 外十三

托裏柳青湯 外十七

托裏越鞠湯 外十九

托裏溫經湯 外十四

七味白朮散 小七

丁香柿蒂散 熱六五

黃芪六一湯 補五十

當歸補血湯 補四五

加減八味丸 外三八

人參養營湯 補二一

人參平肺散 寒三七

人參理中湯 熱一

人參敗毒散 散三六

附子理中湯 外三四

竹葉黃芪湯 寒七

黃連消毒散 外六十

黃連解毒湯 寒一

竹葉石膏湯 寒五

連翹消毒散 外六一

內疎黃連湯 外九三

五香連翹湯 外五一

四順清涼飲 攻二五

黃芩清肺飲 寒三八

內固金粉散 外七三

犀角地黃湯 外四六

乳香定痛丸 外五七

犀角升麻湯 外四七

香砂六君湯 補七

神仙薰照方 外一二二

附子餅 外百十六

豆鼓餅 外百十七

桑枝灸 外百二十

葱熨法 外一二一

隔蒜灸 外百十五

騎竹馬法 外百十四

鐵頭散 外一四四

降癰散 新因三六

全書卷四三
外科

交飯石膏 外一三九

烏金膏 外一四二

陰陽散 外一三三

抑陰散 外一三一

抑陽散 外一三二

猪蹄湯 外三二五

浴毒陽 即百草煎之類新因三七

太乙膏 外三百八

當歸膏 外三一四

神異膏 外三百十

