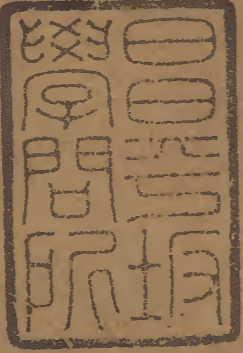


通雅

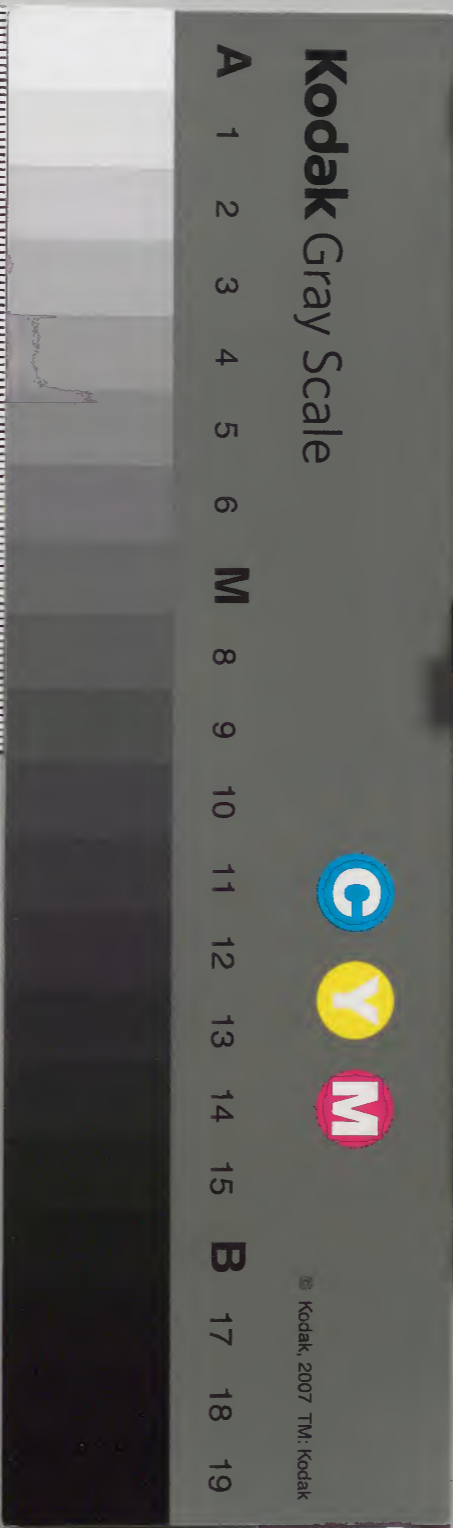


|     |   |   |    |
|-----|---|---|----|
| 漢書門 |   |   |    |
| 二   | 五 | 三 | 九  |
| 四   | 三 | 六 | 九  |
| 冊   | 架 | 函 | 號類 |

|      |   |   |   |
|------|---|---|---|
| 內閣文庫 |   |   |   |
| 三〇七  | 五 | 三 | 九 |
| 函    | 三 | 六 | 九 |
| 架    | 冊 | 號 | 類 |

|      |     |        |
|------|-----|--------|
| 內閣文庫 |     |        |
| 番號   | 漢   | 5329   |
| 冊數   | 24  | ( 10 ) |
| 函號   | 307 | 169    |

十六十七





通雅卷之十六

桐山方以智密之輯著

同里姚文燮經三較訂

地輿 地名異音

淺草文庫

雍州與雍奴。雍丘俱去聲。今梅氏音平聲。○雍奴今順天府武清縣。黃直翁音於容切。水經曰：四方有水曰雍，不流曰奴。寇恂封雍奴侯。雍丘晉屬陳留。古雍國。杞國今爲開封府之杞縣。故城臨汴。祖逖爲豫州刺史，治此。左傳：郟雍曹滕。杜氏曰：雍國在河內山陽縣西。今懷州脩武縣是懷慶府矣。或古雍國地寬耶。雍通作邕。邕，籀作邕。

通雅

卷之十六

地輿異音一

字山北



祓禱縣名。在馮翊者。設都外切。師古音丁活反。禱音羽。又音兀。  
 ○說文祓從示。殸殸也。引詩荷戈與祓。一說城郭市里。高縣羊  
 皮。有不當入而入者。暫下以驚牛馬。名曰祓。祓禱馮翊屬縣。前  
 漢郊祀志。鳳皇集祓禱。毛晃曰。監本从衣誤。今西安府之耀州  
 與同官縣。及延安府之宜君縣。皆其地也。江休復曰。趙師民自  
 耀州過同州。說祓禱城。有祓禱廟。疑是一兵械。其秦禱兵之祠  
 乎。又按王厚之。印譜有祓禱丞印。禱作木。

鄜州音孚。左馮翊縣。今屬延安府者。○說文作鄜。鹿與麋聲皆  
 不諧。不知其故。智謂古孚與包通聲。麋與包近。故有孚音。

盤屋音周窆。漢縣。今屬西安府者。○山曲曰盤。水曲曰屋。五梓

宮現在盤屋縣。盤本義。說文引擊也。文見血也。

郃。土來切。一字也。漢志稷封禳。在右扶風。○師古曰。禳。讀曰  
 郃。今武功縣。五丈原卽在此。鳳翔郃縣。亦有五丈原。亦有禳亭。  
 郃陽。郃音合。古莘國。今爲西安府之同州。○集韻莘或。禳通  
 作夔。史注在陳留。又按鳳翔之郃。亦古郃地。魯又有郃。

鶉觚在涇州。漢屬北地郡。作鶉觚城。在平涼府之靈臺縣。○靈  
 臺。周密須國也。蒙恬築長城。時觚爵奠祭。有鶉集觚上。因名平  
 涼。漢安定朝那也。慶陽府。秦之北地。今一統志以鶉觚屬安定。  
 必有疎略矣。

郁郅屬北地郡。○注泥水出北方界中。有牧師苑官。今慶陽安



化縣。漢郁郅也。慶陽有環縣。環縣有靈武臺。肅宗卽位于此。環蓋古朔方地也。寧夏有靈州城。隋置靈武郡。亦云肅宗卽位于此。寧夏衛屬朔方。赫連勃勃都此。

浩亶。孟康音合門。漢屬金城。今臨洮府之金州也。○靖鹵衛亦屬金城。金城又有令居枹罕二縣。因匡名也。令音隣。枹音夫。今河州衛。隋曰枹罕。

樂涇音官。酒泉郡所屬縣。○又有天隄縣。隄音衣。酒泉今之肅州衛也。

稠陽音固。屬五原郡。○五原謂龍遊原之地。干原。青嶺原。可嵐原。正原。橫槽原。

九變音宗。山在馮翊谷口。○相如賦曰夷變築室。今醴原縣屯留縣有三變山。篆作變。從變非。

莫黑丁葛反。五原郡之屬縣。○今延安府神木縣。卽漢五原河西地。本秦九原。改爲五原。

褒余卽褒斜。○漢志武功縣。斜水出衙嶺山。北至郡入渭。武功今郡縣也。梁州記曰萬石城。沂漢上七里。南口曰褒。北口曰斜。長四百七十里。武侯嘗出武功屯五交原。卽此路也。五交原在郡縣西南二十五里。

湟中。今西寧也。○唐鄯州。宋改樂州。或讀去聲。蓋與潢通。積水池也。



龜茲。漢上郡有龜茲縣。音丘慈。○此因有龜茲國而名也。詳見外國各條。

郊縣音夾。屬汝州。○此乃楚公子圍葬郊。教于郊。杜氏曰屬襄城。宋為潁昌府郊縣。今時之汝州郊縣也。郊。鄆說文曰河南縣。直城門宮陌地。在臨汝。即今汝州。河南府之陝州。音閃。古西。說文曰盜也。篆作𠄎。郊。篆作𠄎。夾從二人夾一人也。夾以冉切。說文曰盜竊懷物也。从亦。有所持。或曰字說家所分。

不羹。楚子城不羹。注音郎。今南陽府舞陽縣。有定陵城。是其地也。○韻會廣韻陽韻。皆未收此字。殆漏失耳。本作更。古陽庚通。更讀如岡。又轉為郎耳。

蕘陽。即戲陽。戲平聲。○光武親破五較於蕘陽。注引杜預言戲陽。左傳荀盈卒於戲陽。今彰德府城東。有戲陽城。

澗池。澗音勉。漢屬弘農。今屬河南府。○即永寧縣亦澗池地。澗澗之水。澗則音繩。在今青州府。又漢江夏郡有鄆縣。世古。又作旨。冥。阨。罨。塞。皆鄆也。王伯厚。鄆。罨。冥。皆音萌。正與旨音近。

闕鄉。闕本作闔。無分切。訛為受。○弘農湖縣有闔鄉。今為縣。屬河南陝州。唐之鼎州也。曼火劣切。目使也。又忽域切。則與昊通。闔恤皆一音也。郭璞作汝授切。非。

緱氏。緱音溝。今河南府偃師縣有緱山。轅轅山。○左傳欒盈過周。王使候出轅轅。注曰緱氏縣東南。所謂武關者。則在西安府。



之商州。左傳楚司馬起豐析以臨上雒。使謂陰地之命大夫曰。將通于少習以聽命。杜注少習商縣武關也。貨殖傳南陽西通武關。鄭關武關。秦之南關也。今人或指緱氏之轅轅為武關。則誤矣。

大誓山作大苦。○山海經大誓之山多瑋瑋之玉。其陽狂水出焉。有三足龜。食之已腫。水經注作陽城大苦口。狂水經綸氏縣南。

濯陽縣屬汝南郡。○應邵曰濯水出吳房東入瀨。瀨七各切。汝南今為汝寧府。吳房今遂平縣也。汝南有鯛陽縣。孟康曰鯛為紂紅反。今新蔡有鯛水。方子謙上聲音紂誤。詳見疑始。

潘鄉即寤。○孫叔敖子孫所封寤丘也。漢志作寤。世祖更名固始。今屬汝寧之光州。延熹三年立叔敖饒碑。封于潘鄉。即固始。澗疆。澗水名。一作澗。又作澗。於謹切。○說文曰。水出潁川陽城少室。今登封縣。東至今陳州商水縣入潁。隋之澗州。則又在汝陽縣。

涅乃結切。○從日土。作皐非。上黨有涅氏縣。因涅水名。南陽亦有涅南縣。亦因涅水。四川亦有涅。漢志益州郡銅瀨縣注。有談鹵山。迷水所出。東至談藁縣入涅。

縣壅山。一音甕。○水經注晉水出縣壅山。箋曰孫云壅。山海經作雍。音甕。



蔚州音鬱。今屬大同府。○又西魏蔚州。是今慶陽府合水縣。又後魏蔚汾。在今岢嵐州之興縣。岢嵐音可藍。

崞縣。崞音郭。今屬太原之代州。○九域志有崞山。地理志名山無崞山。而有五臺山。道經以為紫府。內經以為清涼山也。今代州仍有五臺縣。漢之慮虜也。與繁峙接界。峙音止。本漢縣。地理志作峙。今仍之。

方與音房。豫。○左傳城郎注。杜預曰。高平方與有郁郎。今澤州高平縣。戰國之長平。漢之滋氏也。秦破趙長平。即此。顯德元年。次澤州。及劉旻戰于高原。敗之。追及于高平。又敗之。魏相封高平侯。又平涼府固原州。漢高平。據漢志。方與縣在山陽郡。房

豫晉灼之音也。

陽夏音楨。○馮異封陽夏侯。陽夏地名。尚德論曰。大康被羿所距。營陽夏城居之。今拱州大康縣是。或讀如字。

稜人。稜數瓦切。梅氏音鎖。本音雖。○即菱字。菱也。稜人。蓋霍本有黨郡。絳侯世家。霍人。注音鎖。樊噲傳。霍人。注作稜人。蓋霍本有雖音。見文選注。

涑水。涑息錄切。音疎。○呂相絕秦曰。伐我涑川。杜曰。出河東聞喜縣。今解州。聞喜縣是。至蒲州入河。今光山有涑水書。院涑水。司馬溫公別號。光父池為邑令時。生光于此。轉注略。涑音疎。沁音侵。去聲。○沁州沁源縣。澤州又有沁水縣。沁州是晉銅鞮



也

曲逆舊音去遇當如字。○平城圍解。高祖南過曲逆。改陳平戶。牖侯為曲逆侯。音去遇。顏之推譏之。據孟康曰。中山蒲陰縣。又有曲遇。曹參傳。破楊熊。曲遇。攻雍。曲音丘羽。反遇音顛。此殆關中地。水經注。濡水注。博水。濡水出蒲陰縣。回湍。曲復謂之曲。逆水。故縣名。曲逆。哀四年。齊國。夏。伐晉。取曲逆。即漢高帝擊韓王信。自代過曲逆之地也。章帝章和二年。以名不善。改曰濬。今濬園與朱光家。張位。李登。猶以曲逆當音去遇耶。或曰。今保定之完縣。乃曲逆侯國。

干。今廣平府成安縣古乾侯地。與乾時春秋地名同音。謂其水嘗乾也。見水經注。說文有乾。因此立字耳。

襄賁開陽二縣。地理志屬東海郡。賁音肥。○廣記。襄賁廢入沂州。臨沂縣。沂。魚中。魚衣二切。今沂州屬兗州府。後魏北徐州。臨沂。唐琅琊也。開陽本鄆國。春秋叔孫州仇城。啓陽。漢避景帝。諱改開陽。復廢入臨沂。荀卿子說齊相曰。楚人則有襄賁開陽。以臨吾左是也。今徐青之水。以沂名者三。惟出太山者為大。鄆道元謂一出尼丘。徑魯之雩門。一出太山之冠石山。一曰沂。過臨沂之東。承縣之西。下邳縣入泗。以智考之。與河泗合也。泗在黃河南。沂在河之北。豈得言入泗乎。賁之音肥。以墳音轉也。



新鄴音妻。○又十六年盟於鄴丘。應邵曰秦伐魏取鄴丘。漢興為新鄴。蘇秦說魏曰南有新鄴。則非漢改是名也。後漢郭竟封新鄴侯。注屬汝南郡。故城在今潁州汝陰縣西北。今汝寧府商城縣。漢新鄴也。潁州宋為順昌府。即漢之汝陰。今雖分屬鳳陽。然正與汝寧商城連界。又漢廣漢郡有鄴縣。史記注鄴丘又音七系。反今之潼川州射洪縣正漢鄴縣地。射音食。

洹水。洹戶干切。○傳曰濟洹之水。杜氏曰水出汲郡林慮縣。隆慮。避殤帝諱。音林闕。洹水入張中河。至修入漳。項羽與章地盟。洹水南殷虛上林慮。今亦屬彰德府。後周分相州臨漳界。置洹水縣。後省入大名府成安。今魏縣。古洹水也。山海經神囿之

山。黃水出焉。東流注于洹。隋圖經謂安陽河。即聲伯夢涉之所。洹川直几切。○光武敗莽兵於昆陽大雨。洹川盛溢出魯山。南經昆陽城東。北至潁陽定陵入汝。陽處父與楚子上夾泚而軍。泚即洹字。昆陽城在今南陽府之葉縣。葉音攝。泚則直几切。出常山入河。斬陳餘。泚水是也。

闕與韓地。闕音焉。與去聲。胡三省音闕為遇。○正義秦韓相攻於闕與。而趙奢破秦軍。郡縣志闕與山在磁州武安縣。今磁州屬彰德府。又郡國志上黨涅縣有闕與聚。括地志曰今名烏蘇城。在潞州銅鞮縣。銅鞮宋之威勝軍。今為江州。江州之武鄉縣。即漢涅縣地。又儀州和順城。亦云韓闕與。和順春秋榆城。儀州



卽今遼州。如耳曰魏伐趙斷羊腸。拔闕與是也。羊腸正義云太行山阪道名。南屬懷北屬澤。按秦上黨郡。今澤潞遼沁四州之地。兼相州之半。韓總有之。至七國時趙得遼沁。韓猶有潞州及澤之半。半屬趙魏。沁州在羊腸之西。遼并代三州。在句注山之南。今太原晉陽西北。通河西上郡關曰羊腸坂。是通典太原陽曲縣有乾燭谷。卽羊腸坂。後漢鄧訓傳注。今嵐州界。羊腸坂是也。隋煬登太山。問崔贖對曰。上黨壺關縣有羊腸坂。地書云太原北九十里。有羊腸坂。戰國策說秦曰。西攻脩武。踰羊腸。郡縣志羊腸在太原交城縣東南五十三里。是有數羊腸坂。

句注。句音鈎。其音章句之句者非也。山在伐州雁門縣西北。○蘇厲曰齊反。至分先俞於趙。正義至音邢。分當作山。括地志云。句注山一名西陘山。俞容朱切。爾雅西隄雁門是也。郭注曰西隄卽雁門。先西聲相近。白虎通曰西方者遷方也。漳滏屬磁。○吳起曰殷紂之國。左孟門而右漳釜。注云水熱若出於釜。故名釜。今在磁州。清漳出沾山大要谷。今太原府平定州樂平縣少山也。樂平卽漢沾縣。濁漳出潞安長子縣鹿谷山。卽發鳩山。東至彰德府入清漳。九域志冀州衡水縣長蘆河。卽禹貢衡漳之故瀆也。洛水至廣平。末年縣東南二十里。洛漳合流。二章本入河。河南東徙漳。遂專達於海。趙王謂公子成曰。吾



國東有河薄洛之水。徐廣曰安平經縣西有漳水。津名薄洛津。袁紹在薄洛津聞黑山賊信是也。按漢信都安帝更名安平。通典貝州經城縣。宋省入大名府宗城縣。在此時為廣宗縣屬。德府漳有十見前。

番吾卽蒲吾。○蘇秦曰秦甲渡河踰漳據番吾則兵必戰于邯鄲之下矣。括地志蒲吾故城在鎮州房山縣東。今之真定府平山縣卽漢蒲吾也。番當音蒲。史記番君音婆。嶺南番音蒲。鄆城音絹屬濮州。○古顓頊之墟曰帝丘夏昆吾氏所居春秋衛成公都此漢鄆城。隋濮州。今仍為濮州屬東昌府。魏武之興全賴荀彧為守鄆城。呂布攻鄆城不下。西屯濮陽操曰布不能

據東平斷亢父泰山之道吾知無能為也。濮陽今屬大名之開滑。昆吾之伯想兼有之。亢父屬東平國。正義曰故城在兗州任城縣。今之濟寧州也。沛公還軍亢父。光武征龐萌至亢父。于越卽於越。作于者非也。○荀子勸學篇于越夷貊。于越。越猶言吳越。呂氏春秋荆有佺飛得寶劍于于越。高誘曰于吳。邑也。方子謙收入寒韵作于。智按是于字。于粵猶句吳也。王會篇曰於越納。補注曰春秋定哀二書於越。漢書于越。注于發語聲。子謙或據前人小說須知與豸鳩同誤耳。  
澶市連切。衛地。○杜氏曰在頓丘縣南。今名縣汚。衛地也。汚音紆。宋禦遼于澶淵。今大名府開州滑縣。是古衛地。頓丘一作敦。



丘亦其地也。

平谷音裕。○問音集曰裕峪同。今屬順天府。梅氏峪音育。廣韻韻會諸書皆無峪字。智按此人呼谷為裕。猶呼綠為慮也。

鄆縣貫縣屬鉅鹿郡。○師古曰鄆若么反。貫式制反。王子侯表貫鄉侯平音式制反。當是貫字訛為貫也。

督亢音剛。○燕丹獻督亢圖。水經注涑水一名巨馬河。合流督亢溝。水耗則伏而顯于迺縣。包方城縣為督亢澤。涑水有督亢

亭。固安縣有督亢陌。督亢澤南為白溝水。又鳳陽懷遠縣有督亢城。

迺古迺。屬涿郡。○亦見侯表。朔方郡又有呼迺縣。

蓐音條。○河間府景州。春秋晉條地。漢廣川隋蓐縣。高允封隆之皆蓐人。

灊水音輦。即沈水。○山海經王屋山灊水注於泰澤。水經注引此灊水。智謂即沈。見前究濟條。

宛胸音宛。今曹縣。○斬歛以中涓從起宛胸。歛音翁。徐廣曰。秦棗城在宛句。大宛國之宛。南陽縣之宛縣。皆音鴛。

荏平音之疑切。今屬東昌府。○漢東郡有荏平縣。泰山郡在荏縣。今訛為荏。音持。貨殖傳山不荏。巢師古曰古槎字也。

單父音善甫。○呂覽言宓子行其術于單父。猶禪禪壇之類。可知。古單單皆有二音。必讀善甫者。亦一儒之音釋也。



嶷縣音堅。屬東萊郡。○有鹽官。呂忱為嶷令。今通考引用皆省作弦。

費縣音秘音蜚。○後為姓。或作鄼。趙明誠曰費長房費禕音蜚。琅邪費氏音秘。

瓠屬北海郡。○師古曰卽執字。北海又有平的縣。

濼水盧谷切。又郎狄切。○魯會齊侯於濼。杜曰水在歷城西北。

入濟。說見濟下。問奇集音粕。兗州府東平州梁山濼。音音。

負尾卽陪尾。○泗水出兗州府泗水縣陪尾山。經曲阜滋陽。

寧。又韻會陪尾山。漢地志作倍尾。江夏安陸橫尾山。水經注洛

水過五零陪尾。北與澗瀍合。今德安府城東北有陪尾山。三輔

黃圖蕢陽宮。蕢音倍。可知古通川矣。

乘丘。千乘皆去聲。○今濟南府濱州。漢千乘地。爾雅如乘者乘

丘。注形似車乘。謂稻田墜埒。莊十年公敗宋師于乘丘。屬漢春

山郡。集韻墜埒。卽說文之墜。

鄆城音運。○今屬濟寧府。乃漢廩丘地。隋為鄆城。唐為鄆州。東

平州則隋之鄆州也。青州沂水縣。乃春秋鄆邑。古今錯亂。大為

難記。如濟南府齊河禹城縣。皆漢祝阿地。而祝阿城。乃載於長

清。長清又載為漢盧縣地。武王封黃帝後於祝在此。如鄆城為

漢廩丘。而廩丘城又在東昌府之范縣。至廩延則是酸棗。今為

開封延津縣。漢志琅琊郡東莞。莞音官。故鄆城有術水。卽沐水



也。今廣州又有東莞。

吾山在東阿縣。吾音魚。○漢武瓠子歌云。功無已時。今吾山平。

卽此。瓠子曰。宣房在大名開州。其下流經此。漢東海郡有郿鄉。

縣亦音魚。

濕卽濕。他合切。○說文曰。水出東郡東武陽。元爲開德府朝城。

縣。今朝城屬東昌府之濮州。本商王畿地也。漢志作濕。禹貢浮。

於濟濕。累於他合之音難諧。漢平原郡有濕陰縣。佩觿身曰。百。

以水名之濕爲下濕者。六書故曰。濕。說文曰。從日絲。微杪也。從。

日中視絲。古以爲顯字。或曰讀若陰。或以爲繭。繭者絮中。往往。

有小繭也。孫氏五合切。疑此卽繭。而又讀若榻。漢碑溼濕多通。

詳見襍說

不其如淳音基。縣屬瑯琊郡。○有太乙祠明堂。弱侯論不字如。專。

斗鄆。卽斟鄩故城。在青州北海郡。○今斟灌城在壽光縣北。

理志作斟。今斟城是。

黃堦。賈魯河道。○自黃陵南達白茅。放於黃堦等口。卽今賈魯。

河故道也。白茅在曹縣。黃堦在單縣。萬曆丙申。黃堦河決。由賈。

河故道出符離集等處。蓋卽元人所挑矣。

濡水音乃官反。○漢志遼西肥如縣。注青水東入濡水。入海陽。

王莽曰肥而。師古曰濡。乃官反。今字書韻書皆無此音。



軼音大屬江夏。○漢王霸子符徙封軼侯。後漢書作軼。音大。智按說文軼。特註切。韻會引漢地理有軼縣。徒蓋切。而唐韻韻會銑韻無軼字。可知軼訛。

泚水出茶陵縣。○地志謂之泥水。洋湖所注也。上有峨山。酈道元味曰登戎陽。觀樂藪。峨嶺。千蕤。洋湖口。

樂浪音狼。○漢置元菟樂浪。樂浪有誨邯縣。誨音男。後漢王景八世祖仲。以濟北王興居反。欲師仲。仲奔樂浪。家於誨邯。有而不縣。而或音倪。又有黏蟬縣。服虔曰蟬音提。

錫縣。漢屬漢中之縣。應劭音陽。○師古曰。即春秋所謂錫穴也。隋曰鄖鄉。唐曰南豐。曰浙川。此時為鄖陽府。今一統志音釋不

詳。何恠時人之呼為錫耶。弘農郡注有甲水。出秦領山東南。至錫入沔。即此也。譙周子同為錫令。

佷山縣。屬武陵郡。音恨。○出藥艸。蔡邕傳卓自佷用。佷當與恨同。篆當作𠄎。王莽兒佷。元命包曰。愀然佷然。注戶懇切。

茶陵屬長沙國。小顏音式奢反。○益知古人呼茶為塗。而古之茶即茶字也。

澗水出豫章艾縣。○左傳吳公子慶忌諫夫差不納。居於艾是也。水過長沙羅縣。積為町湖。

祁鄆。水經注音存罵。漢縣屬犍。音為。在朱提。音旁。○六書故作屏鄆。則王莽時改也。犍為屬嘉定之縣。古為郡名。如馬湖府及



敘州之長寧縣眉州之青神縣。即青衣皆屬漢犍為。犍為有牛  
 鞞音解縣。劉裕遣臧熹同朱齡石入蜀。譙小荷塞打鼻。熹至牛脾  
 進攻。即牛鞞也。青衣禹貢蒙也。有大渡水至南安入濊。音哉高守  
 恒詩。犍為牛鞞。朱存馬。豹領蛾眉。青合羊。亦巧語也。証知存馬  
 加邑旁耳。

冉驪音麗。今四川之松潘地也。○武帝開冉驪為汶山郡。唐置  
 松州。宋為茂州。灌疊皆所屬。維州在其外。

邪龍屬益州。孫恂音邪為牽。○升菴曰。孫恂音邪。龍為顛。智按  
 唐韻與汧。汧雅并列。疑是邪之訛。

收靡縣味縣皆屬益州。○李奇曰。靡音麻。升麻所出。孟康曰。味

音味

監町山從陟山。皆屬益州。○益州律高縣有監町山。出銀鈔師  
 古曰監音呼。賜反。來唯縣從陟山。出銅。陟音胡。工反。益州又有  
 葉榆縣。葉如字。人或誤讀為攝。有葉榆澤。在東。貪水。首從音此  
 水。南至邪龍。入僕水。又有不韋縣。智按常璩南中志。漢武置嶠  
 唐。不韋二縣。徙呂嘉子孫實之。因名不韋。以彰先人惡行。人歌  
 之曰。漢德廣。開不賓。渡博南。越蘭津。渡蘭滄。為他人。  
 胸臆屬巴郡。○其地多此蟲。遂以為名。問奇集音瞿閩。字彙胸  
 作胸。音潤。戴氏亦云。胸訛為胸也。胸尺尹切。臆爾軫切。則瞿閩  
 之音誤矣。今夔州府雲陽梁山二縣是。



弜頭音奇。譯名。○常璩巴志言在胸臆。華陽國志言張儀城江州。司馬錯自巴涪水。取楚商於之地。爲黔中郡。白虎爲患。有秦精者。作白竹弩。殺之。秦王刻石與盟。其時號白虎復夷。卽今弜頭虎子也。西漢時有扶徐。荆州着石。楚訪有弜頭白虎復夷。又曰。拔楯蠻。卽今弜頭虎子。弜強貌。

邾亭。居容切。○晉郭璞傳有物大如水牛。到宣城下。璞卜曰。是邾亭驢山君鼠也。智按南康志有邾亭湖。邾亭廟。亦作甯亭。其廟神能分風景。純所言驢山。得無卽廬山神乎。冷齋夜話載。魏息王子高安世。次邾亭湖廟。廟神言多嗔。至此求爲作寺。正此地也。

剡溪。今紹興。音閃。○見梅氏音注。智按古皇刻刻。卽光睽睽。音義與閃同。

去猶。今之泗州。○通典泗州漣水縣。漢去猶縣。南齊設冀州。治漣口。智按郡縣志。沐水俗名漣水。今沐陽縣也。漢之去猶。今漣州也。春秋仇猶國。今之大原府孟縣也。有仇猶城。智伯欲伐去由。遺之大鐘。卽此。羅氏路史。謂智伯所伐爲漣水。大誤矣。去由。仇猶字通。國策作去由。史樛里傳作仇猶。韓子仇繇。高注。或作仇首。呂覽作去由。訛爲夙由。皆一也。

新淦。音其去聲。屬臨江府。○又姑南切。南越地名。漢嚴助傳。處之七淦。說文淦水入船中也。一曰泥也。一作泔。



虹縣今呼爲絳。○水經注溝首對獲。世謂之洪溝。昭八年蒐于紅。杜預曰沛蕭縣有紅亭。卽地理志之虹縣。王莽所謂貢也。漢碑曲紅卽曲江。貢虹紅洪相通可証。以知北魏時三江猶屬東冬同音矣。

鄆音多。沛郡之縣。○功臣表有鄆侯。師古音多。智以爲此單音之轉。

慶亭。慶音逞。吳地。○蘇峻亂。立大業曲阿慶亭三壘。曲身之作丑升反。

龍兗音奪。○見張休音注。史記樊鄴傳。戰龍脫。在易州。趙世家。孝成王丹十九年。趙與燕易土。以龍兗汾門臨桑與燕。龍兗。邢

子勵趙記所謂龍山四麓。各有穴。出風者也。以兗或爲脫。則音脫耳。

寗皋。漢縣。與浚遼屬九江郡。○子康音拓姑。詳見疑始。

龐陵。漢縣。與龍緬朱戴屬交趾。音日連樓。○見孟康音注。本唐音先韵中。竟造一羸字。

菴冷卽壽冷。屬交趾。音麋零。○馬援傳。徵側爲菴冷縣。雒將之女。韵會引縣名作菴冷。水經注曰。盧容水逕區粟城。與壽冷水合。朱謀埜箋曰。晉志作菴冷。沈約宋書作壽冷。今從宋志。

牂牁音近臧戈。繫船楸也。○漢書作牂牁郡。地故且蘭。且音首。沅水所出。或作牂牁。亦作椿柯。常璩作戕牁。郭忠恕作戕哦。引



玉篇繫船大枝也。今刻佩觿集編作或或或。以或為成。升菴作  
 戩戩。言貴州江難渡。兩岸立兩枝。舟人循繩而渡。盤江崇安江  
 皆然。因悟古人字義。按水經注箋盤江在賁古縣南。朱哀之反。  
 李恢追至盤江者也。此本是監町山水。監音呼鴟反。訛為盤耳。  
 智疑盤訛為監。有盤縣不狼山。盤水出。音蔽。又音鼈。有句町  
 縣。音劬挺。談拒縣。拒一作指。夢得玉篇。禮書曰。潯陽記郡西松  
 言陶公牂牁伐此樹。淵明搜神後記。新淦封溪有異草。載  
 梓樹板濤牂牁處。則此語晉時猶存。

同並音伴。縣名。屬牂牁。○漢昭紀同命二十四邑。又西南志傳  
 牂牁同並。漢書亦借並為傍字。此並音笨。乃並之粗唇聲也。

越嶲漢郡。音髓。○其縣有邛都定祚。大祚。祚秦。濳街。蘇示。師古  
 曰。示讀如祇。尼江在西北。尼古彛字。越嶲今為四川行都司。猶  
 有武侯城。是五月渡瀘處。非內溪合江之瀘水也。

僂人。僂人。即今雲南之黑羅羅。白羅羅也。○又有麼些。僂人。些  
 儂人。沙人。瀾河尋丁。蠻栗芟之類。古曰烏蠻。白蠻。今偏沅之間。  
 曰黑苗。赤苗。

滇。漢所云靡莫也。○元封中以兵臨滇。王舉國降。  
 且慮音苴廬。又音秋間。屬遼西。○隆慮。以避諱。音林間。在河內。  
 夏馥所入山也。又無慮在遼東。取慮在臨淮。昌慮在東海。漢志  
 俱音間。取慮音趨間。



爾稽卽尼谿。○史記孔子世家齊景公欲封孔子以尼谿之田。晏子春秋外篇公悅之欲封之以爾稽卽尼谿。

峯山音密。○山海經峯山淵明詩乃在峯山陽鄭鄭取以爲號。今廣韻字彙皆遺。

亞駝卽噤沱。一作虜池惡池呼沱。○史蘇秦說燕南

有噤沱漢光武紀至噤沱河周禮職方拜州川虜池山海經泰

頭之山共水出焉南注於虜池又禮記晉人將有事于清公先

有事于惡池卽虜沱秦穆公伐楚詛楚文曰告盟于不顯亞駝

大神卽滹沱之神韓非初見篇中山呼沱以比不戰而畢爲燕

法言吾子篇浮滄海而知江河之惡沱注惡沱淺水也音義同

博南言山海經虜勺一作多卽滹沱也此水自代郡鹵城今繁

時也流至參合雲州文安霸州入海光武所渡在定州今日危

渡口

焦國卽譙國。○焦澹園曰焦國名又姓一作譙國名記焦譙一

也江淹詩焦山作譙山可証

什方卽什邡。○漢書張良傳漢高帝惡雍齒欲殺之用良計封

爲什方侯猶言釋放後漢儒林傳楊仁拜什邡令注益州縣名

音十方

離枝卽令支。○史齊世家桓公北伐山戎離枝孤竹地里志遼

西令支縣有孤竹城離令聲近令音零



傲侏卽肅慎。○後漢東譯傳挹婁古肅慎之國。孔融傳肅慎貢  
楛矢。丁零盜蘇武牛羊。文苑傳杜篤論都賦。所稱昆彌傲侏。卽  
肅慎。按周禮大司馬大獸公之注。獸五歲曰慎。亦作慶。禮遂疫  
與挽歌。用侏童。侏慶慎互通。王會又作稷慎。史記作息慎。後爲  
女真。遼興宗名宗真。改爲女直。

離羣卽堆。○前地理志。李冰鑿離羣。晉灼曰古堆字。晉胡奮傳  
作離埏。河渠書離碓。集韻堆。又作匪泊羣。升菴引周鼎碑。作羣  
離。同李冰穿二江者。王壑。

苟扇卽勾漏。○晉書葛洪傳聞交趾出丹砂。求爲勾漏。縣名。  
前漢地理志。交趾郡有苟扇縣。卽勾漏。

子同卽梓潼。○王莽自云定命于子同。卽此地也。

函山。后偶二音。○升菴言宜與漢封蔣澄爲山亭侯。當是函字  
之省。陳懋仁音后。今桐城有函山。音偶。

西洱。一作西洱。西二西珥。○唐鑑玄宗戊寅。皮邏閣疆大。洸身  
之曰洱河。卽西洱河。今作西珥。漢志作西洱。升菴引隋書作西  
二。

五阮卽五原。○說文阮。代郡五阮關也。升菴云詩侵阮徂共。卽  
五原之地。今作原。智按張氏曰阮。國名。共阮之地名。皆在今涇

州。今有共池。詩地理攷注云。氏族畧。阮商諸侯。在涇渭之間。漢

五原郡邊河西。今時延安府神木縣。皆其地。本秦九原郡。漢改



五原而絳州遼州皆有九原山乃同名也。五阮自爲五原而侵阮之阮則別一阮耳。升菴想未考也。

罷谷音擺。○山海經洹水出罷谷山。罷皮買切。王僧孺姬人怨以罷叶解買余亦謂方言之罷音擺。淮南拘罷亦音擺。古蓋有此音。

邠卽耿。○史殷紀祖乙遷于邠。索隱曰邠音耿。今河東皮氏有耿鄉。正義終州龍門縣耿城是。則此邠非邠洛之邠。詩地理攷引通典邠州治龍岡縣。祖乙遷邠卽此。則杜佑與王應麟皆失考。邠州今北直順德府存考。

錞于縣屬北海以其形似錞于而名。○樂器之圓敦者名錞。鈇。

山海經巍山是錞于西海。又竹山錞于江。注錞猶堤錞也。敦堆聲近蓋山川之形有似圍堆深筍者如玉甌峰鈇鉏潭之類。

大岨。○書至于大伾。陸作大岨。一作大岨。史記作大邳。

豐鎬。○漢書傳復居于豐鎬。封禪書豐瀆有昭明。○壺師。○駘見檀弓左傳。○鄴丘。公羊作犀丘。穀作師丘。石經作菑丘。

金潏。交趾地名。○張籍蠻中詩。銅柱南邊毒艸春。行人幾日到金潏。水經注所謂金潏清渚也。今刻本作麟非。范石湖言交趾鶴扇螺笠。貴人坐輓車挂幅內曰抵鴟。上已拋毬曰飛馳。其論交趾交脛而今不交則迂矣。

鱮得。鱮音鹿。張掖郡所屬縣。今之甘州卽張掖也。○樸剗音蒲。



環或威所屬縣。又有蒼松縣。古松字。○允吾音鈿牙。屬金城。今莊浪。○楷次音苴咨。屬或威郡。○渠搜朔方之縣。禹貢渠叟屬西戎。而漢縣之。○大曼古要字。北地郡之縣也。當是曼字。○烏氏音焉支。索隱曰烏。於然反。屬安定郡。○朐卷音旬箇。二縣皆屬安定郡。○蓮勺。師古音輦酌。左馮翊地。○平輿。水經注汝水過平輿縣。朱謀埠曰輿音豫。○狝氏音拳精。縣屬代州。○涅陶。即汪字。从土。屬雁門郡。○即裴音肥。漢縣。屬魏郡。今大名彰德地。皆漢魏郡也。○懋題。師古曰懋。古莎字。漢屬清河郡。○雒。音二字。工豆莫豆反。屬上谷郡。○犀奚。犀音題。或作蹄。屬渙陽郡。○猊。蔡暮音由。又音鴉。屬濟南郡。○高原。山名。壺山。涪水所出。入淮。屬琅琊原。即柘字。涪音吾。○盧維。職方兗州。其侵盧維。音雷灘。○番汗。音盤寒。屬遼東郡。○汨羅。音密。在湘陰縣。屈子沈處。○徙縣。屬蜀郡。師古徙音斯。○鄆水。在蜀郡源縣。音壽。○毋椳。與椳同。屬益州。○崦縣。音盛。或作郢。在紹興。又平聲。亭名。在吳。○葦里。顧野王曰洛陽有葦里。音魂。又作渾。升菴音塊。殊是。

曲紅。即曲江。見漢周府君碑。曾子固言之甚詳。○盭江。即烏江。見玉篇。○無慮。即無閭。見九域志。引醫無慮山。○西虞。即西吳。管子。○賁隅。即番禺。山海經桂林八樹。作賁隅。○楛榆。楛榆。皆葉榆國。○荆茶。史記引荆舒作荆茶。○戶孫。即烏孫國。見呂覽。



○博狼卽博浪。漢書。○賁渾卽陸渾。見山海經。乃商之訛。○餘汗卽餘干。漢書。○烏巨卽烏桓。晉書作烏丸。○西零卽先零。○銅瀨卽漢志同勞地。在益州。見水經注。作銅瀨。○天苴。張儀傳天苴卽天巴。○郾城卽訾城。左傳注。○銅庭卽洞庭。山海經。○罌罌卽之罌。見張九齡詩。○扶掃卽扶淩。史記。○蕩陰卽湯陰。九域志。○終隆卽終南。淮南子。○陳寔卽陳寶。說文引陳寔赤刀。○毋野卽牧野。說文。○踰次卽榆次山。見山海經。○有邗卽有扈。史記。○剗道卽棧道。史記田叔傳。○四寶卽四瀆。周禮注。○終髮卽窮髮。南荒地。莊子。○坳澤卽榮澤。杜預引竹書紀年。○汎國卽豳國。爾雅。○邛愁卽邛焚。漢碑。○三峽卽三峽。見升菴引字誤。○倉吾卽蒼梧。見汲冢。○芮隗。隗與鞠同。漢地志注。韓詩皆引芮隗之卽。周禮注作納隗。又作坭。九乃上聲。毬轉入爲鞠。故蹴鞠卽擊毬。○祁黎。左傳隱十一年會時來。公作祁黎。左文作邾。滎陽縣東有釐城。○歐蛇。桓十二年。左傳盟于曲池。穀作油池。公作歐蛇。○須眡。左作伐邾。取須句。公作須眡。○首戴。僖五年。左會首止。公穀俱作首戴。○泥母。左甯母。穀作寧母。杜注高平方與縣東有泥母亭。母又音無。○訾樓。僖三十三年。伐邾。取訾婁。公作叢婁。穀作訾樓。○垂斂。左文二年盟垂隴。公穀作垂斂。○斐林。宣元年會蜚林。伐鄭。公作斐林。注引禮記。必將有事于蜚林。卽配林。○無婁。宣十五年會無婁。公作牟婁。袁

○無婁。宣十五年會無婁。公作牟婁。袁



婁作爰婁。○貿戎。成元年王師敗于茅戎。公穀作貿式。○瑣澤。成十一年會瑣澤。公作沙澤。○茗丘。公作招丘。○善道。襄五年會吳于善道。公穀作善稻。○偃陽。襄十年滅偃陽。穀作傳陽。○大鹵。公穀作大原。○屈銀。公羊屈銀。左作厥憇。○臯鼬。公羊作浩油。○蕞蔕。定十五齊衛次于蕞蔕。公作蕞蔕。○郈。公作盛。○訪穀。作會于防。公亦作邴。○夫鍾。作童。○奚作郎。○禚作郛。○滑作郎。○檉作打。○鄆作犁。作麗。○下陽。作夏陽。○孟。公作霍。○穀作雩。或作宇。○緡作閔。○蓼作鄆。○辰陵。作夷陵。○鄆作運。○鄆作操。○郛作詩。○桃作洮。○祝柯。作祝阿。○此俱字同音異。與音同字異者。

卷之十六終

通雅卷之十七

桐山方以智密之輯著

同里姚文燮經三較訂

地輿 九州建都考略

九州分合。以禹所作者爲正。○周禮疏云。自神農以上有大九州。黃帝乃於神州內分九州。騶衍所云赤縣神州是也。外有大瀛海。大九州。淮南墜形訓。東南神州農土。正南次州沃土。西南戎州洺土。正西弇州開土。正中冀州中土。西北台州肥土。正北濟州成土。東北薄州隱土。正東陽州信土。臆造名耳。帝王世紀云。冀充青。徐揚荆豫梁雍九州。顓帝所建。帝嚳受之。葉氏曰。祭

通雅

卷之十七 地輿建都一

浮山七歲耳



法其工氏霸九州其子曰后土能平九州九州之名舊矣舜十  
 二州冀兗青徐揚荆豫梁雍幽并營漢地理志云堯遭洪水天  
 下分絕為十二州禹平水土更制九州與孔馬之說異禹九州  
 冀兗青徐揚荆豫梁雍帝王世紀云堯遭洪水分為十二州今  
 虞書是也及禹平水土還為九州今禹貢是也山海經稱禹使  
 大章步自東極至于西垂二億三萬三千五百里七十五步暨  
 亥步南極盡于北垂如之言步筭也爾雅九州兩河間曰冀河  
 南曰豫河西曰雍漢南曰荆江南曰揚濟河間曰兗濟東曰徐  
 燕曰幽齊曰營孫炎曰此蓋殷制以異禹貢周禮耳陸氏曰禹  
 貢有青徐梁而無并幽營爾雅有徐幽營而無青梁并職方有

青幽并而無徐梁營蓋周九州揚荆豫青兗雍幽冀并又中土  
 作白上台州作柱州濟州作玄州薄州作咸州信土作申土  
 四極四荒非立圓當以地球五大州準之○爾雅泰遠邠國濮  
 鈎祝栗曰四極觚竹北元西王母日下曰四荒邠說文作汭國  
 觚竹者漢地理志遼西令支有孤竹城在平州盧龍縣南唐平  
 州今永平府也北元者即日南郡西王母者西荒經崑崙之丘  
 有人戴勝虎齒曰西王母穆天子紀其跡于弇山名曰西王母  
 之山日下者日所出處其下之國倭一名日本自云國在日邊  
 呂覽曰東至開梧南撫多類西服壽靡北懷僂耳四極內東西  
 五億有九萬七千里南北亦然尸子曰有君長者東西二萬八



千里南北二萬六千里。張平子靈憲云。八極之維。徑二億三萬二千三百里。南北則短減千里。此非立圓也。今太西以天球地球應度。二百五十里移一度。則知地周九萬里。計地面至中心。隔一萬四千三百十八里。零十八丈。愚者歎曰。莊子以六月息九萬里。表法已知之。刻極九六而闇合耳。十二而舉其半。猶六爻之藏萬理也。騶衍大九州。縣臆耳。修多羅香水華藏圖。如塔然。表心量耳。今資太西之質測。以証周髀歸于河洛。則不定皆一定矣。乃悟聖人之差別智。本易簡也。

郡縣大小不一。春秋郡屬于縣。戰國後縣屬于郡。○周書作維。篇曰。千里百縣。縣有四郡。說文引之。智按周官有在鄉之縣。有在遂之縣。有采邑之縣。有閒田之縣。故王畿謂之縣。其名不一。有以一村為一縣者矣。呂氏曰。春秋時郡屬于縣。趙簡子誓眾所謂上大夫受縣。下大夫受郡是也。戰國時縣屬於郡。秦紀惠文十年。魏納上郡十五縣是也。方孝公商鞅時。并小縣為大縣。縣一令。尚未有郡牧守稱。及魏納上郡之後十餘年。秦紀置漢中郡。或者山東諸侯先變古制。而秦效之與。戰國策楚王以新城為王郡是也。漢興置大諸侯王國。成帝開廣三邊。故自高祖增二十六。文景各六。成帝二十八。昭帝訖於孝平。凡郡國一百三。侯國二百四十一。晉志云郡國一百一十一。而漢志云一百三。或有未考也。元封五年。初置部刺史十三人。通典云十三部不



常治。後漢司隸治河南。今河南南府。豫治譙。今亳州。兗治昌邑。今  
 兗州府金鄉縣。金鄉猶有昌邑城。徐治郟。今邳州。青治臨淄。今  
 青州府。涼治隴。今鞏昌府之秦州秦安縣。非今鳳翔府之隴州  
 也。并治晉陽。今太原府。冀治鄆。今真定府。趙高邑縣。幽治薊。今  
 北京。揚治歷陽。今和州。荆治漢壽。今常德府。或陵縣。益治雒。今  
 成都府之漢州。交治廣信。今梧州。關中復置雍州。後罷。興平元  
 年。分涼州河西四郡為雍州。是為十四州。三國魏州十二。蜀置  
 益梁二州。吳置交廣荆郢揚五州。晉平吳凡十九州。南北僑大  
 自侈而已。隋改州為郡。凡郡一百九十。唐改郡為州。太守為刺  
 史。分十道。凡州府三百一十五。而羈縻之州。蓋八百二十四。都  
 督。開元二十一年。分十五道。置採訪。曰京畿。治西京城內。曰都  
 畿。治東都。今河南。曰關內。多以京官遙領。曰河南。治汴。今開封  
 府。曰河東。治蒲。今蒲州。曰河北。治魏州。今大名府。曰隴右。治鄯  
 州。今西寧衛。曰山南東。治襄陽。曰山南西。治興元。今漢中。曰劍  
 南。治成都。曰淮南。治揚州。曰江南東。治蘇州。曰江南西。治洪州。  
 今南昌。曰黔中。治黔州。曰嶺南。治廣州。置十節度。嶺南五府。經  
 略。此外長樂。經略。東萊。東牟。兩守捉。宋二十三路。至道三年。定  
 十五路。咸平四年。分川陝為四。益梓利夔。天聖分江南為二。康  
 定二年。分陝為四。秦鳳涇原環慶鄜延。慶曆四年。分河北為四。  
 定州高陽真定大名。皇祐三年。分淮南為二。揚廬。熙寧五年。分



京西為南北。陝西又為六路。八年分河北為東西。共二十三路。元以各州為路。分為行省。今時仍省名。改為府。雲麓漫抄言漢刺史無所處之地。以戴叔倫撫州廳壁記云。居靡定處。權不牧人。遂確以為無治所。此未見通典邪。居靡定處。言出巡耳。

古都○處義。鞏昌府秦州人。都陳。今陳州宛平。今時陳州屬開封府。陳州見有伏羲廟及陵。○神農隨州人。都陳。又徙營曲阜。春秋稱魯大庭氏之庫。○黃帝陝西中部縣人。都涿鹿。上谷之涿鹿。世本云涿鹿在彭城。則上谷亦名彭城。或曰都有熊。河南新鄭是也。涿州今有涿鹿驛。而保定府乃秦之上谷。鉅鹿漢之涿郡。今保定府有涿鹿山。黃帝破蚩尤于此。○少昊自窮桑登

伏。徙曲阜。○顓頊自窮桑徙帝丘。東郡濮陽是也。濮陽故城。在今澶州濮陽縣東。明朝為開州。郡縣志載高陽故城。在汴州雍丘縣西南。或曰顓頊高陽都杞。○帝嚳都亳。河南偃師是也。堯舜禹俱都平陽。○堯始封唐。中山唐縣是也。都平陽。今臨汾縣。○舜都蒲坂。唐河中。今蒲州。屬平陽府。古亦通稱蒲州。○禹生石紐。都安邑。陝州夏縣。漢為安邑。屬河東。後魏改夏縣。此時安邑屬平陽府之解州。隋為虞州。禹受封夏伯。今河南陽翟也。輿地志言宿州虹縣。本夏丘。恐非。商都八遷。○封商。在上洛商是也。昭明居砥石。遷于商。湯始居亳。有三亳。一在梁國。一在河洛之間。穀熟為南亳。即湯都也。蒙





為北亳。即景亳。湯所受命也。偃師為西亳。即盤庚所徙也。宋州穀熟縣。即此時歸德府之考城縣。考城今有亳城。有大蒙小蒙。蒙與穀之亳。尚有分邪。本清曰。湯遷南亳。即歸德府。亳一作簿。荀子湯以簿。管子曰湯以七十里之亳。地理志山陽郡有簿縣。注湯都亳。說文亳。京兆杜陵亭名。則又一亳也。呂覽所言之鄆。其始封邑也。升菴以鄆即殷字非是。詳見禰論。仲丁遷於囂。敖倉是也。今之開封府鄭州滎陽縣。秦置敖倉於此。河陰縣有敖山。河壘甲居相。去鄴四十里。殷墟南。今輿地記以為大名內黃。祖乙遷于耿。河東皮氏縣。在今為平陽蒲州之河津縣。遷邢。即襄國。今順德府邢臺縣。所謂龍岡也。音耿為邢者。索隱之說也。盤庚遷亳。殷偃師也。通志激水出陽城。東至西華汝陽入於潁。古人并謂潁為激。詩補傳曰激潁同音。今陳州之商水縣也。或乙徙河北。居朝歌。即漢野王。今懷慶府河內縣也。或曰竹書紀年。南庚三季遷奄。在淮夷北。則商凡八都矣。

周建都。○后稷岐山縣人。封鄆。扶風釐城是也。即今鳳翔府。公劉徙豳。今西安府邠州也。鳳翔府郿縣。云是古鄆國。有鄆城。一作釐城。釐城豳城。見左傳注。此古人字形相通。台怡之音亦通也。太王邑岐。今有岐山縣。古岐周地。云在笑陽。是或功縣。非今之扶風縣也。王季宅程。周書作鄆。詳前下鄆條文王徙鄆。在京兆鄆縣東南。或王都鎬。漢鑿昆明池是也。周公營洛。即今河南府。懿



王徙伏丘。秦曰廢丘。京兆魏里是也。今之興平縣。厲王居彘。通典晉州霍邑。漢彘縣。今霍州。平王徙洛。兩周正義曰。王城及鞏。非也。桓居河南。惠居洛陽。詳見前。

秦都咸陽。○孝公作咸陽。自櫟音樂陽徙居之。關中四塞。舊說引及居庸誤矣。櫟陽即萬年縣。近朝為臨潼縣。

漢都○初居櫟陽。馮翊萬年縣。今西安府之咸寧臨潼縣也。七季都長安。即秦咸陽。京兆所治縣也。光武棗陽人。人雒陽。幸南宮。卻非殿。遂定都焉。

三國○蜀都成都。○魏都鄴。今彰德府。○吳始都于丹陽。築京城。徙秣陵。改為建業。黃初徙鄂。改武昌。後還。章浦曰。吳都武昌。乃武昌縣。王伯厚曰。庾亮南樓。非鄂。皆因舊志注而然也。

兩晉南北朝都○晉或都洛為西晉。元遷建業為東晉。宋齊梁陳皆因之。○北魏倚盧。自馬邑為代王。什翼犍更營盛樂。珪都雲中。徙都平城。孝文遷洛陽。改元氏。雲中代。即大同府。盛樂在朔州。唐之朔州。即馬邑。屬定襄。定襄馬邑。今皆屬太原縣。平城。即雲州。定襄縣。通典曰。即雲州。隋雲內。常安鎮也。地在今府。隋都長安。○新建大興城。

唐五都○高祖軍陰縣。人都長安。改大興縣。復為萬年縣。玄宗幸蜀。以成都為南京。至德二載。以鳳翔為西京。西京為中京。上元元年。置南都于荊州。寶應元年。詔曰。五都。



五代都。○朱晃都汴。○後唐莊卽位於魏州。遷洛。○晉石敬瑭  
太原卽位。都洛徙汴。○漢劉暠卽位於太原。都汴。○周郭威都  
汴。  
宋四京。○西京洛陽。開寶八年修洛宮室。南京應天府。祥符七  
季升。太祖以歸德軍節度使卽位也。北京大名府。慶曆二年升。  
按晉賜畢萬魏。卜偃曰魏大名也。爲河中之永樂。今蒲州也。非  
元城之魏也。後漢以大名名此。舛矣。又閱舊唐書田悅稱魏王。  
以魏州爲大名府。其失始此。

元大都上都。○元以燕爲大都。卽京師。明初名北平府。永樂改  
順天。古爲薊城。廣陽。卽金之中都也。紹興二十二年。金主亮徙都  
之。名大興府。治薊。春秋燕國都。碣石。前漢爲薊縣。舊治燕都。有  
桑乾水。慕容儁都此。元之上都。則今開平衛。在延慶靖胡懷來  
土木之北。一統志云雲州獨石衛。在元之上都城內。宣德五年  
築城。又曰卽金桓州。地有查河。元初建都於和寧。卽哈刺禾林  
也。有迷河溫泉。老父中丞公邊略曰。自以大寧靖難棄爲三衛。  
而宣遼隔矣。後又以撫賞失節。邊將殺熟丁報級。而屬于建矣。  
天子自守邊。而項後古北潮河。不二日至安定門。徐中山亦出  
塞而入。取燕者也。薊密昌庸重哉。

五霸。○夏伯昆吾。東郡濮陽縣。唐武德四年析濮州濮陽置昆  
吾縣。今屬開德府。智按濮州在東昌府。大名府滑縣與開州。又



屬古濮陽地。地相近也。今開州境有濮陽城。○商伯大彭。今徐州。○豕韋。東郡白馬縣。東南有韋城。今滑州韋城縣。智按亦是滑縣地。滑縣有白馬山。所謂黎陽津。即白馬之津也。韋津一作圍津。○周伯齊桓。初太公都營丘。即臨淄。胡公徙居薄姑。智按今青州博興縣也。其應劭所云瑯邪姑幕。為古薄姑。非是。今博興縣有薄姑城。莒州有姑幕城。可以較矣。獻公復都臨淄。○晉文。叔虞封唐。在絳州翼城縣西。子燮徙晉水傍。穆侯自晉陽徙都絳。孝侯改絳為翼。一名故絳。後為曲沃。或公所并。又命曰絳。景公遷新田。又稱新田為絳。○郝氏曰。隱公初季。周室東遷。鄭莊公始射天子。專征伐。是伯之始也。閔僖之間。齊繼之。晉文繼之。成襄以來。楚繼之。昭定以來。吳繼之。此說是。

十二諸侯。○魯都曲阜。祥符改為仙源。○齊晉秦俱見後

○宋都商丘。宋更名曰睢陽。正義曰。今宋州宋城縣也。今為歸

德府。○衛都朝歌。即汲都。今衛輝府淇縣。伯厚云。朝歌故城在

衛州衛縣西二十二里。衛縣今省入濬州黎陽。戴公廬於曹。即

滑州白馬是也。齊桓城楚丘。而居文公焉。今開州境。成公遷濮

陽。元君徙野王。今懷慶府河內縣。○陳都宛丘。今陳州治。漢潁

川地也。○蔡本畿內地采邑。蔡仲改封汝南。平侯徙新蔡。昭侯

徙州來。以州來為下蔡。汝南為上蔡。今壽春縣。智按潁州潁上

縣。梁名下蔡。壽州之鄉有下蔡。乃漢縣也。今有下蔡鎮。○曹都

通雅



曹。今定陶縣。○鄭桓公友初封鄭。故城在華州鄭縣西北三里。或公取虢鄆十邑之地居之。即鄭州新鄭縣。今時為開封府禹州新鄭縣。禹州秦陽翟地。新鄭古鄆國。鄭州滎陽。古東虢國。即秦置敖倉之滎陽也。○葵後見○吳都吳。正義曰。太伯居梅里。今無錫。至十九世壽夢居之。都勾吳。諸樊徙吳。至光使子齊築闔閭城。今蘇州也。○越都會稽。今紹興。

六國。○趙自晉獻賜趙夙耿。注今河中龍門縣東南。後名為蒲州。趙襄居原。今屬孟縣。簡子居晉陽。獻侯治中牟。索隱曰。在河北。非鄭之中牟。敬侯元年。始都邯鄲。即磁州縣。智按磁州。今屬彰德府。而廣平府邯鄲縣。正古趙都。蓋地近。今分屬兩省耳。○

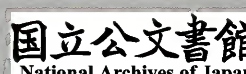
魏自晉獻封畢萬。魏城在陝州芮城縣五里。漢河北縣。輿地廣記。河中府永樂縣。古魏國。智按平陽府平陸縣。是漢河北縣地。而芮城縣正與平陸接壤。河中即蒲州。古今分屬異耳。悼子徙治霍。今平陽府霍州。魏絳徙安邑。即禹都。惠王三十一季徙大梁。今開封。○韓成子。封於韓原。今韓城縣。宣子徙居懷州。成德縣。今為河內縣。貞子徙平陽。哀侯滅鄭。徙都鄭。今新鄭縣。戰國策謂韓惠王曰。鄭惠。○齊田和都臨淄。即太公之營丘。齊詩曰。子之營兮。○楚熊繹當周成王時。封居丹陽。徐廣曰。在南郡枝江。括地志歸州巴東縣東南四里。南郡。今荊州府也。文王都郢。今荊州。括地志在江陵縣東北六里。昭王徙都。即襄州樂鄉縣。



後省八宜城。今襄陽府楚復還郢。襄王時秦拔郢。保於陳城。今陳州。考烈王徙壽春。命曰郢。○蕩。或王封呂公於蕩。都薊。太史公世家。以姑姓之蕩。仲父。伐周惠王者。為北蕩。誤矣。括地志。蕩山。在幽州。漢陽縣東南六十里。今薊州也。卽此時京城。

西漢末諸國。○赤眉。樊崇。大盆子。于長安。○彭寵。據漢陽。○王郎。帝邯鄲。○劉永。據睢陽。○盧芳。據安定。今平涼涇州。○隗囂。據天水。今秦州。○秦豐。據黎丘。今襄陽宜城縣黎丘城。○張步。據臨菑。○董憲。據東海。今海州。○李憲。據廬江。今廬州。○公孫述。據成都。燮曰。外有鍾。或侯劉望。起汝南。龐萌。稱東平王。與董憲連。述將延岑。據汝寧。田戎。據翼江。

晉十六國。○晉載記。劉淵。以惠帝永興元季。據離石。卽石州。智按。卽汾州府永寧州。寧鄉縣臨縣。俱離石地也。稱漢。都蒲子。今隰州。稱帝。徙平陽。劉曜。徙長安。號趙。○李雄。以永興元季。稱帝。都成都。號成。壽。改為漢。○後元季。石勒。據襄國。今順德府邢臺縣。謂後趙。石虎。據鄴。○張軌。先據河西。姑臧。卽涼州。今鎮番地。是歲。石勒。後三十六季也。重華。自稱涼王。據敦煌。卽沙州。曰前涼。近時。猶有沙州衛。已棄。敦煌。畫嘉峪關為界。○後一季。冉閔。據鄴。稱魏。○後一季。苻堅。據長安。稱秦。○慕容廆。居棘城。棘城。在營州城東南一百七十里。稱燕。是歲。苻堅。後一季也。僞始。僭號。蓋。號。以咸康三季。卽燕王。佐。築龍城。改柳城為龍城縣。七季。





都之號新宮曰和龍。通典營州柳城縣有和龍城。通志卽入遼之黃龍府也。田疇引魏或上徐無山出盧龍口越白檀之險歷平岡登白狼堆至柳城勝鳥丸是也。○後三十季後燕慕容垂據鄴都中山春秋白狄古鮮虞地漢盧奴縣其新樂縣漢新市縣秦趙郡鉅鹿二郡地高帝置常山中山卽今真定府定州。○後秦姚萇據長安。○後二季西燕慕容冲據阿房。○是歲乞伏國仁據枹罕今河州稱秦。通典曰都苑川在蘭州五泉縣後曰子城縣北史築勇士城都之乾歸遷金城近時設蘭州衛於金城乞伏是曰西秦。○後一季慕容永據上黨稱帝于長子。○是歲呂光據姑臧稱涼謂之後涼近時於姑臧地置鎮番衛。○後

十二季慕容德據滑臺今滑縣稱南燕都廣固曹嶷所築乃青州益都縣西四里晉志苻朗以州降以辟閭彬爲刺史爲德所滅玄文說劉裕曰石虎塞五龍口而曹嶷降慕容恪又塞之而段龕降裕又塞之而超擒通志宋青州治廣固則正今之府治也。今廣輿記并不載廣固之名而蘇刻通鑑卷首國都且以廣固爲陝西成固縣矣。○是歲禿髮烏孤據廉川今秦州上邽縣西南隆安元季稱西平王曰南涼烏孤更稱成王後三歲徙于樂都。通典鄯州湟水縣一名樂都又云烏孤都廣或張駿置廣或郡蘭州廣或縣也。唐更名金城縣明乃設蘭州衛於金城。○段業據張掖稱北涼明朝設甘州五衛于張掖地。○後三季



李嵩據敦煌。稱西涼。遷酒泉。此時為肅州衛。○後一季沮渠蒙遜殺段業。都張掖。遷姑臧。總謂北涼。○後四季譙縱據蜀。稱成都王。○後二季赫連勃勃據細方。都統萬。稱大夏。今寧夏。○後二季馮跋據和龍。稱北燕。為國者一百三十六載。和龍即柳城。姚文燮曰。冉閔慕容冲誰縱。季數短促不在十六國之數。隋末諸國。○鄭王世充據東都。自河南府。○魏李密據鞏。在河南府屬縣。○梁蕭銑據江陵。○夏竇建德據樂壽。即瀛州縣。今河間。遷洛州。今廣平。○莫高爾道據澳陽。○梁梁師都據朔方。即寧夏。○涼李軌據武威。○秦薛舉據金城。即蘭州。○永樂李子和據榆林。○定楊劉武周據馬邑。為定楊可汗。○漢東劉黑闥據洛州。○吳李子通據江都。○吳杜伏威據歷陽。即和州。○梁沈法興起吳興。今安吉州。○宋輔公祐據丹陽。即陳故宮都之。今鎮江府。○楚朱粲據南陽。今鄧州。○元興操師乞據豫章。○楚士林弘據虔州。今贛州。○魯徐圓朗據兗州。燮曰。其時宇文化及據江都。稱許。楊士林據武昌。稱楚。汪華據歙。稱吳。王須拔據上谷。稱燕。羅藝據涿。稱燕。劉季真據離石。今汾州屬縣地。稱劉王。邵江海稱新平王。俱在十三季內。

後五代十國。○吳楊行密都廣陵。○唐李昇後稱江南。都金陵。遷豫章。復都金陵。○前蜀王建成都。○後蜀孟知祥。○吳越錢鏐。錢塘。○閩王審知。福州。○漢劉隱。廣州。○楚馬殷。潭州。今長



沙。○荆南高季興南平。卽江陵。○北漢劉旻。五代史曰東漢太原。○後王延政以建州稱殷。卽閩也。以梁初論之。天下爲十一國。劉道原曾作十國紀季。或曰西岐李茂貞李從曦。北漢劉仁恭劉守光。晉李克用。楚之後復分。或陵周行逢。雖皆稱王帝。不列十國之數。

地輿 釋地

地重。言其地貴重也。○貨殖傳。汧雍地重。重爲邪。索隱曰。地重言重于耕稼也。陳明卿曰。非也。蓋言土厚耳。智謂言關中之地近天子。多公卿富厚貴重也。下文秦文孝繆居雍。隙隴蜀之貨物而多賈。舊以隙爲句。非也。當以隙屬下爲句。言開隙于隴蜀之間也。

大泉瀑布也。亦謂之泄。○莊子縣水三十仞。班固終南山賦。傍吐飛瀨。上挺修林。大泉落落。密陽沉沉。韓愈詩。縣瀑垂天紳。孟郊詩。簷溜擲天紳。蘇軾詩。餘波猶足挂天紳。縣水大泉天紳。皆指瀑布。浙江合浦陽江。逕諸暨與洩溪合。有三洩。陸游會稽志言。諸暨泄溪。造雲壁犬。上洩高二百餘丈。土人號瀑爲泄爾。輿地志作五泄溪。水經注言。縣河雷林。湍注湔盪。散氛霧合。樊宗師絳守園地記。言水腔瀑三丈。洄漣皆狀瀑語。

夷庚平路。一曰徃來要道也。○左傳以塞夷庚。繁欽辨惑。吳人以舟楫爲輿馬。巨海爲夷庚。陸機辨亡。旋皇輿于夷庚。詩序曰。



由庚萬物得由其道是以庚為道也。

趵突即瀑流也。○張邦基曰濟南為靚在歷山之陰水泉清冷。

凡三十餘所舜泉爆流金線真珠洗鉢孝感玉環之類皆奇李

格非字文叔嘗為歷下水記敘述甚詳曾子固作詩以瀑流為趵

突未知孰是今濟南府志則載趵突泉矣此爾雅之漢大出尾

下也疏曰汾陰有水口如車輪曰漢魁又馮翊郃陽有一漢夾

河又一漢皆潛通郃陽今同州西陽襍俎有大極泉蓋神漢蓋

漿之類列子所云甌甌有水曰滋穴神漢也升菴言蜀有七漢

盆溢漢起也。○陳忠諫伯崇往來其陵疏曰隔并屢臻海水盆

溢注盆與溢去聲同溝洫志曰河水溢溢蓋滿起貌晉志水滂盆

溢此因盆用瓮耳相如盆入曾宮之差裴唐儒學傳盆集京師

莊子隱空皆謂滿起也溢又作噎當與漢歎通

水疾崖傾曰礧礧積相湊曰林。○升菴曰四川有閻王礧夔子

礧水疾崖傾曰礧礧積相湊曰林林音子今有石危子折危子

又云大小巫湖曰二巫外智裏智曰兩智按林乃孫氏妄大之

音不必以此文蜀之鄉語子也搗謙敬甫皆以林為古流字子

才以林為古委字。

水溪瀨中謂之究。○竺枝扶南記山溪瀨中謂之究水經注曰

九真郡九德浦逕越裳究九德究南陵究進得橫山度比景廟

橫山即今南寧府之橫州也。



合口水洪謂之渙。渙濇者謂之洪。○衡漳會雲池。謂之合口。又分二川。當其水洪處。名之曰李聰渙。曰洪者。如雞翹洪。呂梁洪之類是也。

水合關溢謂之澇。○樂成陵縣北衡漳。逕弓高縣。合柏梁澇。如沔北有下澇成。皆岐水合。若杜工部用澇澇。則自以意用也。又作汭。地名雁汭。韓文曹成正碑行趾川汭。遼有三岔。即汭。義河。去聲。嘉靖雷禮修盧溝河。今岔河水歸故道。

淀。浸之。澇。淡。淺水也。○音殿。魏都賦掘鯉之淀。注在河間。如淵而淺也。今北方傍水艸之地。皆謂之淀。倪鴻寶領司徒會議諸淀。欲堤之以為屯田。水經注范陽城西易水鹽亭陂。通梁門淀。

又清淀水發西淀。轉注畧。史記浚河。涇水放之海。前西域傳其水亭居。考工記奠水。皆一字。則即淀字矣。涇淀之音奠。猶廷轉音定。又轉為殿也。

湖淀之波漾者曰澱。○水經注易水又東。渥水注之。謂之大渥澱。小渥澱。又渥水會博水。逕陽城縣。散為澤渚。為壘。舸折芟之所。曰陽城澱。益昌有濩澱。今松江府有薛殿湖。

塵垢。或作塚。坳。塿。通作蓬塊。其曰跋跌。言塵埜也。○存中曰。博物志曰。徐州人謂塵土為蓬塊。吳人謂之跋跌。韻輯轉注曰。莊子塵垢。雀本作塚。垢。塚音塿。齊謂風塵曰塿。塿。宋玉用坳。塿。亦塵塊也。九懷曰。霾土忽兮塵塵。音枚。集韻作塿。古詩云。跋跌。



紅塵下。則馬踐塵起也。博雅注。塵即煙煤。呂覽煤室入甌中。注煤室。烟塵之煤也。

鬱棲。糞壤也。董塊。粘土也。○至樂篇。陵烏得鬱棲。則為烏足。宋碧虛子陳景元注曰。鬱栖。糞壤也。烏足。俗呼墨艸。烏髭方用之。劉守光圍滄州城。城中食董塊。董塊。粘土也。

埠頭。水類也。○說文。類從步。故水邊亦謂之步。青箱襍記曰。退之羅池碑。言步有新船。或以步為涉。非也。智按。任昉曰。上虞有

石駝步。吳江中有魚步。龜步。湘中有靈妃步。昉按。吳楚間謂浦為步。則非特唐有此音矣。後人遂作埠。音北方曰務。如宋趙彥

衛雲麓漫抄。東京至女真。御寨行程有薊州永濟務。遼河梁虞務。今通州有河西務。東昌府有李開務。元至正六年。盜扼李開

務。開河。今積販泊商之所曰埠頭。刻日交市。北方曰集。南方曰墟。

水畔曰泚。猶澹也。○廣韻有泚。音畔。唐書王維傳。有芙蓉泚。片為木之半。故得音。

京。古原字。○檀弓。晉獻文子曰。成也。全要領。以從先夫子于九

京也。智按。古京字。篆作京。周禮。邊師。大篆也。爾雅。高平曰原。通

用則九原。猶九地也。漢九原郡。改五原。絳州九原山。如洛北邙。晉都絳。故文子觀而嘆之。俗不知京為古原。凡用兩京。書作兩京。及用九原。書作九京矣。直翁反云。檀弓誤。胡元瑞筆叢。猶用



九京。以從無人言及耳。原又與阮通。見後。

江脊。猶言江心也。○水經注曰。若水至夔道縣。又謂曰馬湖江。

繩水瀘水孫水淹水大渡水。皆合焉。縣人隗叔通。為母汲江脊

水。天為出平石至江脊中。今謂之孝子石。應璩引此以為江裔

水。

竅。塞外道也。○陸贄關中事狀。倘有賊臣蹈竅。注音萃。塞外道

也。此字別無所本。敬輿條奏。何為用奇字。必當時語也。古文尚

書作竅三苗。說文竅。塞也。虞書曰竅三苗。粗最切。則是竅字亦

音萃乎。說文穴部復有竄字。七亂切。此何解乎。蓋因俗文而附

入之耳。

瀧。灘也。○嶺南急流謂之瀧。韶州樂昌有瀧水。音霜。歐陽公有

瀧。阡。嚴陵七里灘。亦曰瀧。葉少蘊曰。土人謂瀧為籠。初至為入

瀧。既盡為出瀧。

大湊。為四方所輻輳也。則土言法也。○作雒篇第四十八。周公

俘殷獻民。遷于九里。俾康叔宇于殷。俾中旄父宇於東。乃作大

邑。成周于土中。城方千七百二十丈。郭方七百里。南繫于洛水。

北因于郊山。以為天下之大湊。制郊甸方六百里。周西土為方

千里。分以百縣。縣有四郡。設丘兆。建大社于國中。其壤東青土。

南赤。西白。北驪。中央黃。將建諸侯。鑿取其方一亩之土。苞以黃

土。苴以白茅。以為土封。故曰受則土于周室。乃大五宮。大廟。宗



宮。考宮路寢。明堂。有四阿。反坫。重亢。重郎。常累。復格。藻稅。設

移。旅楹。憲常。內階。文階。堤唐。山廡。應門。庫臺。元闔。水拖。猶堰也。○晉文元九年。謝玄於呂梁。遣督護聞人奭。用功

九萬。擁水大七拖。以利運漕。水經注泗水之上。有石梁。今名呂梁。洪在徐州彭城東五十七里。宋景公彎弧東射。矢集彭城之

東。飲羽于石梁。陳吳明徹以舟師北破下邳。進屯呂梁。堰泗水。灌徐州是也。

石的。石壁之最著者也。○水經注滎陽陽城鄉。李勝祠廡前有石蹠。蹠上有石的。箋云石的疑作石礪。非也。智謂石的。乃謂壁

大著明。如射侯之的也。會稽記有射的山。山有石壁方二丈。滯注。淺水也。○水經注斥漳縣水。入青洄故瀆。水舊斷。溪東北

出涓流。滯注而已。玉篇曰滯。莫歷切。水也。琴城冢也。○水經注楚人謂冢為琴。六安縣都陂中。有大家。民

曰公琴。卽皋陶冢也。銅陽縣有葛陵城。有楚成王家。民謂之瑟城。箋曰瑟當作琴。

鹽鹵。鹵澤也。○水經注膠水北歷土山。山悉鹽坑。箋云坑當作鹵。按玉篇音亢。云鹽澤也。北史楊義臣以遼東還兵。入豆子鹵

討賊。譌作鹵。省作坑耳。存中言堯梢水。乃解澤之濁水。敗鹽者也。

町疇。田閒道也。○毛萇因町疇鹿場。則訓町疇為鹿跡。許慎亦



曰町疇禽獸所踐處可謂泥矣。町田閒道曰町疇。蓋言其蕩蕩也。左傳町原防井衍沃。干寶注平川可井者井之原阜不可井者則町之町小頃也。張衡賦編町成篁。注謂畎畝莊子舜舉于童土之地。注童土疇也。如山無草木曰童。伊川曰廬旁隴畦也。征夫久不歸。町疇之地踐為鹿場。非謂町疇即鹿場也。集韻作埵。暖黠。公紹依說文疇土短切。今山東方言以路平行。便為町疇。讀如汀湯。江北則呼為汀湯。白子皮為余言之。

解果猶蟹螺也。螯裸言狹而果也。○升菴以解果螯裸蟹螺為一。引荀子解果其冠。魏都賦風俗以螯裸為媼。說苑淳于髡言祠田蟹螺者宜禾。污邪者百車。蟹螺高地也。今作偃僕。智按今作甌婁。史記甌婁注猶培塿也。左傳部婁無松柏。荀子注引說苑蟹螺宜禾。言蟹螺之背微高。韻補引史記注裴側之地猶培側也。以培塿言冠。言冠之狀。中高而旁攢耳。則解果當音蟹裸。若左思之用螯裸為媼。智見媼一作媼。螯又作儻狹也。儻猶揚雄質難之難。隘也。唐韻有媼。蒼頡篇果敢作媼敢。則左思之用螯裸。蓋言風俗以隘狹果敢為快也。媼古音壞。與快近也。音義全與解果蟹螺不同。劉子玄史通曰。蒼梧人風媼劃地。李歆瘴。正用螯裸為媼。而作媼劃。唐人好造如此。

沈澤猶沈斥也。淙淙正言菜洲沮洳也。○陳無功引傳曰。沉者莽也。沉澤言澤無水。如斥鹵之類也。智見風俗通山澤篇有沈



有沛升菴引之猶漢書言沈斥也。又按公紹列二沛引一為地名。一為水草。王制沮澤注沮謂菜沛。草所生日菜。水所生日沛。公羊傳草棘曰沛。崔駰達旨。蟲蚋之趣大沛。子謙合之。說文本無二沛。但作汎。普益切。而又有涑洲之訓。玉篇波兒箋曰汎從汎省。

山脅。今之衝坂也。○說文坡者曰坂。一曰澤漳。一曰山脅。韓信竝山謂傍山脅也。今山衝小坂是也。

朝夕池。海名。言潮汐也。○枚乘傳朝夕池。潮有朝夕之期。山海經朝夕池。一名天池。風俗通海為百谷王。亦曰朝夕池。水經注平樂縣南有朝夕塘。一日再增再減。同于潮汐。潮汐詳質測。

尾閭。歸墟也。○荀子渤海東有大壑。其下無底。名曰歸墟。八紘九野之水。天漢之流。莫不注之。而無增無減。一名歸塘。即莊子所謂尾閭者也。智曰地中多竅。水吸則物隨之。弱水不載。必下有氣吸收。黃河乍清。或水物吸收耳。總歸氣論。各海氣歸各處之峰頂。此何疑乎。

土有大土。橫土。土穴謂之空戶。○說文空。或永切。北地謂地空。又曰北方謂土穴為空戶。陳後山曰。穎中田理有大土。不可稻。何子元言山陝間穴居。亦言有大土。橫土可居。又言有土界。水界之說。唐僧泓告張說。土界水界。有龍守之。宜鑄鐵牛。以防二龍。又宜埋玉埋碗。此說雖不可知。而葬家從未言及。或曰玉



之能和百神固未可知。而疏性則可辟蟲蟻絕水脈。

容突卽凹凸坵。○終南太乙云容突出蒼頡篇。新都曰卽凹

凸。陳懋仁曰經史直音容音渴合也。突音亦。穴也。智謂字書臆

解。支遁云地有坵垤。周伯溫取坵垤反以凹凸古字爲俗。神異

經大荒石湖無凹凸。画記一乘寺各凹凸寺。

魁父猶塊附也。○周語高山廣川大藪。幽王蕩以爲魁陵。糞土

溝瀆。京山曰魁陵卽丘陵。趙簡子夢帝謂羸將大敗于范魁之

西。范魁卽范丘。又言列子魁父卽丘阜。梁父卽梁阜。智按列子

曰以子之力不能損魁父之丘。魁丘並用。自非可通。謂爲塊附

之丘猶可。蓋培塿一作附婁。魁然卽塊然。曰不注曰不其謂如

花萼。故培塿有不音夫音。與不字可音否。又可音夫。正同。

窳田。遠莊寄業也。駱田架田卽葑田也。○王伯淮奏議曰交鄉

窳佃。謝肇啓秀以封水熈山對之。熈山見南宋西陽王子尚奏。

熈音戲。在末韻。卽徐文長所謂熈爐。謂藉芴也。見農時條。說文

窳窳窳深也。多嘯切。子謙遺之。今方言卽以隔遠爲窳遠。新都

又言葑田。音去聲。元瑞駁之。據關駟十三州志云百粵有駱田。

王氏農書架田卽葑田。駱亦音架。交趾有架田。此何能駁邪。元

美言吳有門曰葑廣湖邊田。今呼爲葑。江賊所指卽此。

句廉。岸曲之稜也。○趙充國傳辛或贗擊罕羌。入鮮水北句廉

上。服虔句音鉤。師古曰句廉謂水岸曲有廉稜也。韻會引說文



廉仄也。徐曰廉稜也。今說文不載徐說。而徐解正合。按喪大記。卽伏于堂廉楹。鄉飲酒設席于堂廉東上。注皆謂側邊廉稜也。稜卽廉之轉聲而閉口也。屋稜曰檐。屏危曰咭。皆廉稜之聲。

息壤。全土也。○鯀竊帝之息壤。以堙鴻水。羅泌路史云。息生之土。長而不窮。漢時臨滁地。涌六里。又無鹽危山土起。唐江陵南門地。隆起如伏牛馬。去之輒復。又柳子所言。永州龍興寺地。如負甕起。皆爲息壤。莊子隱全。亦謂弁起也。顧遜園曰。王襄敏公廳事。有土墳起。古息壤也。智以息壤是理。竊帝者。奇其字法耳。萊蕪之石自大漢昭帝時資州之石上坡獨異記寶曆元年季臨平之湖自開。

錢塘記歷陽由拳自陷歷陽陷見神異傳何獨于息壤而疑之詳見質測

九有。猶九圍也。○外記曰。人皇居中州。以制八輔。此引春秋命歷敘文也。古稱九有。有與圍通。都爲中圍。八輔。則餘八圍也。故本清以八索爲八澤。舊說八索。八卦也。

通雅卷之十七終



通雅

卷之二十七

三

一

二

三

四

五



