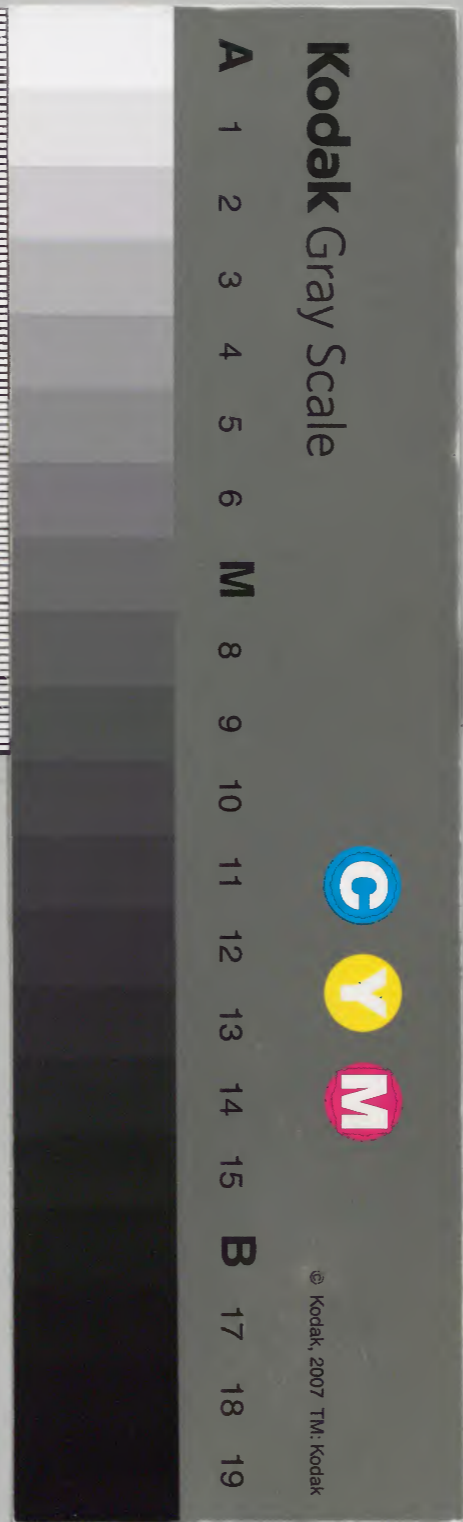


禪林類聚

漢書門類			
三	三	三	三
一	一	一	一
四	四	四	四
七	七	七	七
六	六	六	六
二	二	二	二
冊	架	函	號

內閣文庫			
三	三	三	三
〇	〇	〇	〇
函	函	函	函
二	二	二	二
四	四	四	四
架	冊	號	類

內閣文庫		
番號	漢	3346
冊數	20	( 10 )
函號	310	170



禪林類聚卷第十

雍齋禪寺住持嗣祖比丘道泰天寧禪寺首座比丘智境集

入境

心眼

肢體

真像

入境

臨濟玄禪師示眾云赤肉團上有一無位真人常在汝等諸人面門出入未證據者看看時有僧出問如何是無位真人師下繩牀拄住云道道僧無語師打一掌拓開云無位真人是甚麼乾屎橛

雪峯存云臨濟大似白拈賊 雪竇顯云夫善竊者神鬼莫知既被雪峯覷破臨濟不是好手復召大眾云雪竇今日換你諸人眼睛了也你若不信各歸寮舍自摸

捺看 琅琊覺云臨濟可謂冰凌上度過九鞠劔刃上  
拾得全身

白雲端頌云春風浩浩烘天地是處山藏煙靄裏無位  
真人不可尋落花又見隨流水 保寧勇云播土揚塵  
沒處藏面門出入太狼當撒屎撒尿渾閑事浩浩誰分  
臭與香 佛印元云下壁無瑕奪日輝秦王雖愛不輸  
機可憐又入相如手一陣清風滿路歸 通照逢云無  
位真人臨濟道勸君不用更尋討鳥道無功遊者稀百  
尺竿頭要親到 佛心才云聲色不干眼耳天地本自  
同根巖下忽逢啼鳥翻身又到松門  
臨濟云有一人論劫在途中不離家舍有一人離家全只  
在途中那箇合受人天供養

松源岳云眼觀東南意在西北

臨濟小參云我有時奪人不奪境有時奪境不奪人有時  
人境兩俱奪有時人境俱不奪克符便出問如何是奪人  
不奪境師云煦日發生鋪地錦嬰兒垂髮白如絲云如何  
是奪境不奪人師云王令已行天下遍將軍塞外絕煙塵  
云如何是人境兩俱奪師云并汾已信獨處一方云如何  
是人境俱不奪師云王豈寶殿野老謳歌

克符復頌云奪人不奪境緣自是請訛擬欲求玄旨思  
量反責麼驪珠光燦爛蟾桂影婆娑觀面無差互還應  
滯網羅奪境不奪人尋言何處真問禪禪是妄究理理  
非親日照寒光澹山搖翠色新直饒玄會得恰似眼中  
塵人境兩俱奪從來正令行不論佛與祖那說聖凡情

馬祖道一  
禪師法嗣  
澧州人同慶  
澄禪師  
傳灯八卷

擬犯吹毛劍還如值木盲進前求妙會特地打精靈人境俱不奪思量意不偏主賓言不異問答理俱全蹋破澄潭月穿開碧落天不能明妙用淪溺在無緣

鴻山祐禪師因仰山問百千萬境一時來作麼生師云青不是黃長不是短諸法各住自位非干我事仰作禮

大同濟禪師僧問如何是本來人師云共住不相識云恁麼則禮拜去也師云暗寫愁腸寄阿誰

保寧勇頌云共住同行世莫知幾人當面便逢伊縱饒紹續家門者半是貧寒乞養兒

子胡蹤禪師僧問如何是子胡境師云你眼裏著得沙麼云大小子胡境也不識師云老僧不諱此事僧便出去師云今日好箇公案老僧未得分文入手云賴遇某甲是僧

師云禍不單行或作紫桐

佛鑑勲云衲僧家尋常眼裏著得須彌山泊到子胡境內沙也容不得良父云一字入公門九牛拔不出

子胡僧問如何得不被諸境惑去師云你試點惑底境出看云某甲不見師云你既不見惑境何來僧禮拜師云又見妄想去也

天柱慧禪師僧問如何是天柱境師云主簿山高難見日玉鏡峰前易曉人

古德僧問萬境來侵時如何德云坐却著破庵先云古德雖是鐵作者梁未免費力或有問卧龍

萬境來侵時如何只向道見恠不恠其恠自壞德山鑒禪師僧問路逢達道人不將語默對未審將甚麼

對師云只恁麼僧良久師云汝更問看僧擬再問師喝出  
徑山杲云不妨好一喝只是下得太遲

仰山寂禪師為山開示云汝須獨自迴光返照別人不知  
汝解處汝試將實解獻老僧看師云若教某甲自看到這  
裏無圓位亦無一物一解得獻和尚為云無圓位處元是  
汝作解處未離心境在師云既無圓位何處有法把何物  
作境為云適來是汝作與麼解是不師云是為云若恁麼  
具足是心境法未脫我所心在元來有解爭道無解獻我  
許汝信位顯人位隱在一本  
趙州詵禪師問投子大死底人却活時如何子云不許夜  
行投明須到

雪竇顯頌云活中有眼還同死藥忌何須鑿作家古佛

尚言曾未到不知誰解撒塵沙 白雲端云死去活來

牙尚露投明須到已先行誰家別館池塘裏一對鴛鴦

畫不成 長靈卓云虛空產出鐵牛兒頭角分明也大

奇踏破澄潭深處月夜闌牽向雪中歸 佛印元云大

死底人同活人三千豪俠又隨塵李陵本是收番將却

作降番上將身 徑山杲云未黍不陽艷競栽桃李春

翻令力耕者半作賣花人

趙州僧問路逢達道人不將語默對未審將甚麼對師云

人從陳州來不得許州信

大瀉行頌云滿滿彎弓射不著長長揮劍斫無痕堪笑

日月不到處箇中別是一乾坤

趙州僧問如何是出來底人師云諸佛菩薩

徑山果云大小趙州元來膽小或有人問徑山如何是  
出來底人向他道泥猪疥狗他若道徑山舌頭得恁麼  
自在我也知你是箇漆桶

投子同禪師僧問古人道法不孤起仗境方生如何是境  
師敲禪牀僧云恁麼則觸目是也師云是甚麼

來山會禪師僧問如何是夾山境師云猿抱子歸青嶂後  
鳥啼花落碧巖前

法眼云我二十年來只作境話會却 浮山遠云直饒

不作境話會亦未會在何故犀因翫月通於角象被雷  
驚花入牙 琅琊覺云且道如今怎生會良久云上士

遊山水中人坐竹林

投子青頌云月皎青松鶴夢長碧霄丹桂樹鈴羊巖高

壁仞千峰雪石筍生條半夜霜 寶峰祥云古鏡重磨

又一新一回出匣一驚人石頭城下風雷吼老老禪翁  
把要津 丹霞溥云蚌含明月珠生腹龍擁深雲雨灑

空莫向平田翻巨浪直須點點盡朝東 徑山果云境  
話會來猶未是却問而今作麼生清涼元本鼻頭直來

山依舊兩眉橫

長沙翠禪師僧問上上人來時如何相見師云如死人手  
云如何是上上人行履處師云如死入眼

佛鑑勸云長沙只有受壁之心且無割城之意蔣山即  
不然上上人來如何接待水長船高如何是上上人行

履處泥多佛大且道與古人相去多少試檢點看

廣德禪師僧問如何是剎利底人師云維摩不離方丈室

廬山歸宗  
寺智常禪  
師法嗣  
新羅大弟  
和尚傳灯卷

文殊未到早先知又問如何是剎利底人師云垢膩汗衫  
皂角洗又問如何是剎利底人師云古墓毒蛇頭戴角  
天童覺云一句子把定要關一句子不存軌則一句子  
體用雙照若人會得許你剎利還端的麼枯龜妙在孫  
臙手一灼爻分十字文

大茅禪師上堂云欲識諸佛心但向眾生心行中識取欲  
識常往不凋底性但向萬物遷改處會取僧問如何是大  
茅境師云不露鋒云為甚麼不露鋒師云無當者僧無語  
師云見不盡語不曉解不盡答不通良久云是見解麼若  
道得一句老僧即甘若道不得有通方向在僧擬進語師  
打一棒便歸方丈

佛鑑勸云大茅分明撒下明珠這僧却向水池內拾瓦

洞山良价  
法嗣  
傳灯十七

礫為甚如此乃豎起拂子云只為不識這箇若這裏識  
得瓦礫便是明珠若也不識明珠返成瓦礫且道老僧  
恁麼道是明珠是瓦礫試揀別看 大瀉智云大茅明  
歷歷底露迥迥底圓陀陀底赤灑灑底一時點破了也  
還有箇人直出直入無罣無礙底漢麼這僧拋却甜桃  
樹尋山摘醋梨可惜空過一生山僧今日也是賊去張  
弓還知麼黃金自有黃金價終不和沙賣與人

疎山在禪師僧問百市千重是何人境界師云左搓芒繩  
縛鬼子

曹山本寂禪師僧問如何是常在底人師云恰遇曹山暫  
出云如何是常不在底人師云難得又僧問常在生死海  
中沉沒者是甚麼人師云第二月云還求出離也無師云

洞山良价  
法嗣

長慶惠稜  
法嗣

也求出離只是無路云出離甚麼人接得伊師云擔鐵枷者

九峰滿禪師僧問對境心不動時如何師云汝無大人力云如何是大人力師云對境心不動云適來為甚麼道汝無大人力師云在舍只言為容易臨淵方覺取魚難

佛鑑勲云紅粉易粧端正女無錢難作好兒郎 塗毒

策云以的破的以機奪機青出於藍冰生於水家常茶

飯只如九峰道在舍只言為容易臨淵方覺取魚難又

作麼生不經一事不長一智

僊天玳禪師僧問十二時中常在底人還消得人天供養

也無師云消不得云為甚麼消不得師云為伊常在云只

如不常在底人還消得麼師云驢年

韶山普禪師僧問如何是韶山境師云古今猿鳥叫翠色薄煙籠云如何是境中人師云退後著

圓悟勤云如人善射箭箭中的非此境不足稱此人非

此人不足居此境所謂古之今之無間無斷還會麼韶

山猶在 佛燈珣云境勝人清韶山雙美多少人作境

會了便休忽有人問如何是慧日境云一條淥水數朶

青山如何是境中人云見面即易知心即難如何得知

心去云待你不作境會見也不難 塗毒策云若作境

會當閉齒落不作境會毒藥並行還委悉麼西風一陣

來落葉兩三片

保壽沼禪師僧問萬境來侵時如何師云莫管他僧禮拜

師云莫動著動著即打折你驢腰



琅琊覺云若無遣蛇手悞殺世間人 保寧更代僧云

和尚合喫多少

保福展禪師問長慶云盤山道光境俱忘復是何物洞山道光境未忘復是何物據二老總未得勦絕作麼生道得勦絕去慶良久師云情知你向鬼窟裏作活計慶云汝作麼生師云兩手扶犁水過膝

雪竇顯云俱忘未忘總由我保福因甚麼道未得勦絕灼然能有幾箇諸人又作麼生道免得長慶在鬼窟裏良久云柳絮隨風自西自東 大瀉秀云保福拈提頗有宗風及乎問著又却拖泥帶水光境何物且致俱忘未忘甚處得這消息 天童覺云俱忘未忘奪人奪境為甚麼保福不肯長慶太平本是將軍建不許將軍見

太平

叢上座到德山山纔見便下繩牀作抽坐具勢座云這箇且致忽遇心境一如底人來向伊道箇甚麼即得不被諸方檢責山云猶較昔日三步在別作箇主人公來座便喝山不語座云塞却這老野狐咽喉

馮山云叢公雖得便宜爭柰掩耳偷鈴 佛鑑勸云叢公一喝賓主歷然德山無言語遍天下馮山老子雪上加霜子細檢點將來總不可放過乃擲下拄杖下座 大瀉智云叢公好險正是弄劍刃上事雖然如是飛騎將軍入虜庭再得完全能幾箇作家作家德山有剛有柔收來放去人平不語水平不流馮山老明眼宗師不合入荒草與伊一狀領過

雲門偃禪師僧問如何是大修行底人師云一盞在手  
大中德頌云手中一盞絕痕瑕道聽途傳轉見賒作者  
至今拈不起依前獨自挈歸家

雲門問龍明已底人還見有已麼龍云不見有已始得  
明已師又問長連牀上學得底是第幾機龍云第二機云  
作麼生是第一機龍云緊峭草鞋

徑山杲云騎賊馬趕賊隊借婆被子拜婆年

定上座路次逢巖頭雪峰欽山三人巖乃問甚處來師云  
臨濟巖云和尚萬福師云順世也巖云某甲三人特地去  
禮見和尚已歸寂某甲等薄福不見和尚未審有何言句  
請上座舉一兩則師遂舉臨濟一日示眾云赤肉團上有  
一無位真人話巖頭不覺吐舌欽山云何不道非無位真

臨濟法嗣

青原下

筠州九峯

道虔禪師

法嗣洪州

同安常察禪師

傳燈十七

人被師擒住云無位真人與非無位真人相去多少速道  
速道巖頭雪峰近前禮拜云這新戒觸忤上座望慈悲且  
放師云若不是這兩箇老漢築殺這尿牀子  
同安察禪師僧問如何是向去底人師云寒蟬抱枯木泣  
盡不回頭又問如何是却來底人師云火裏蘆花透逢春  
恰似秋又問如何是不來不去底人師云石羊逢石虎相  
逢早晚休

黃龍新云此三則語一則語葉落歸根一則語春光似  
錦一則語大包天地細入無間且道那則是葉落歸根  
那則是春光似錦那則是大包天地細入無間若也如  
此辨得非唯親見同安亦乃知黃龍落處其或未然清  
風月下守株人涼兔漸遙春草綠松源岳云入理深

談隨機應物還他同安老人若據衲僧門下未免漏逗  
何故只解順風張帆不能逆風把柁或有人問冷父如  
何是向去底人對云眼睛突出如何是却來底人對云  
天闊地闊如何是不去不來底人對云明月照幽谷寒  
澗響夜砧此語無你齧嚼處直須是悟始得  
歸宗惲禪師僧問如何是塵中子師云灰頭土面

同安代云不拂拭

鳳翔石柱禪師遊方時到洞山柳青值山示眾云有四種  
人一人說過佛祖一步行不得一人行過佛祖一句說不  
得一人說得行得一人說不得行不得那箇是其人師出  
眾云一人說過佛祖一步行不得祇是無舌不許行一人  
行過佛祖一句說不得祇是無足不許說一人說得行得

祇是函蓋相稱一人說不得行不得如斷命求活此是石  
女兒披枷帶鎖山云闍黎分上又作麼生師云該通分上  
卓卓寧彭山云祇如海上明公秀又作麼生師云幻人相  
逢撫掌呵呵

丹霞淳頌云水底泥牛耕白月雲中木馬驟清風胡僧  
懶捧西乾鉢半夜乘舟過海東

靈峰顯禪師僧問如何是諸佛向上人師云白雲覆青山  
云莫便是和尚為人處也無師云淥沼徒長蕩

投子青頌云雪嶠層層翠鎖深風生寒岫結重雲夜來  
丹鳳冲霄漢曉樵人逐鴈羣

鏡清住禪師僧問辨得親疎底為甚麼却被親疎不肯師  
云不平按劍

靈峯義存  
和尚法嗣  
明列翠岩令  
參禪師  
傳灯十八

翠巖代云當得也無。首山念代云莫守閑又云大有  
人不解恁麼問又云不可辨親疎  
洛浦安禪師僧問撥亂乾坤底人來師還接不師豎起拂  
子僧云恁麼則今日得遇明君也師云依稀似曲纔堪聽  
又被風吹別調中

圓悟勤云驗人端的處下口便知音 佛燈珣云大小  
洛浦元來小膽纔問撥亂乾坤便乃先鋒混戰殿後併  
吞慧日即不然有問撥亂乾坤底人來師還接不豎起  
拂子僧云恁麼則今日得遇明君也致却拂子云直饒  
良籌臚策也須高豎降旗

翠巖參禪師僧問爐上香煙郁郁庭前花木芬芬去此二  
途如何是翠巖境師云喬松直透雲中翠當檻凌霄夾竹

寒云如何是境中人師云只見白雲來遶座不知世上幾  
千年云翠巖之境蒙師指學人禮拜謝師恩師云你得箇  
甚麼

佛鑑勲云這僧移花兼蝶至買石得雲饒翠巖解使不  
由家富貴風流何在著衣多

古德云汝千百人中若有一人大肯去山僧作驢駝物供  
養你有甚罪過

東山空云古人不妨好心要且揀僧布施擇佛燒香我  
觀此會千百人無一人不是大肯去底所以在秀峰受  
了府命即時披這毛衣駝所供養徑入山來入山則不  
無且道駝底是甚麼物又作麼生供養還有見得底麼  
良久云日日香花夜夜燈

洞山良价法嗣

傳灯十七

九峰度祀尚

法嗣傳灯十七

青林師度法

嗣

龍濟修山主僧問如何是大敗壞底人師云劫壞不曾遷云此人還知有佛法也無師云若知有佛法渾成顛倒云如何得不顛倒師云直須知有佛法云如何是佛法師云大敗壞

北院通禪師僧問如何是大富貴底人師云如輪王寶藏云如何是赤貧窮底人師云如酒店腰帶

清化付禪師僧問路逢達道人不將語默對未審將其麼對師云眼裏瞳人吹吽子

鳳樓察禪師僧問如何是鳳樓境師云千峰連嶽秀萬嶂不知春云如何是境中人師云孤巖倚石坐不下白雲心

石門獻禪師僧問如何是石門境師云遍界黃金無異色往來遊子罷追尋云如何是境中人師云無相不居九聖

石門獻蘊法嗣

位經行鳥道沒蹤由

保福殊禪師僧問如何是無心道人師云林下高眠春秋不記云若然者更無蹤跡到人間師云蓬茅多長兩松竹不凋霜

石門徹禪師僧問路逢達道人不將語默對將其麼對師云斫額無觀日沉吟理趣圓云如何是沉吟理趣圓師云被闍黎致此一問直得露霖汗流

鳳穴沼禪師僧問不與萬法為侶者是甚麼人師云斫額望扶桑乘槎人不顧又僧問如何是真道人師云竹竿頭上禮西方

雲巖眺禪師僧問如何是甚麼去底人師云登玄無異路終不暫迴頭云如何是甚麼來底人師云金鳳嚙花離玉

洞木馬懷胎半夜歸云如何是不來不去底人師云白雲橫谷口樵子夜忘家

洞山初禪師僧問見境不動時如何師云有長三尺二云如何是見境不動底事師云鼻孔占却三畝地

首山念禪師僧問如何是首山境師云千花迥秀一葉長芳云如何是境中人師云好事不如無

法華舉禪師問福嚴慧照如何是福嚴境照云漱泉秋鶴至蟬樹夜猿過照却問師作麼生是南嶽境師云風休林

自直雲靜月彌新照云作麼生是境中人師云草色青隨步藍光碧照衣

大愚芝禪師僧問如何是洪州境師云滕王閣下千峰秀孺子亭前薄霧生云如何是境中人師云出入敲金鑿朱

雪峰義存法

嗣傳灯十八

青原才公世中

龍華寺灵照

禪師法嗣

傳灯二十二

青原七世中

龍華寺灵照法

嗣傳灯九二

衣對錦屏云如何是翠巖境師云洪井滔滔急山高勢近

人云如何是境中人師云朝去暮歸

長生然禪師因雪峰問光境俱忘復是何物師云放某甲

過有箇商量峰云我放你過你作麼生商量師云某甲亦

放和尚過峰深肯之

瑞巖進禪師僧問如何是瑞巖境師云重重疊嶂南來遠

北向皇都咫尺間云如何是境中人師云萬里白雲朝瑞

嶽微微細雨灑簾前云未審如何親近此人云將謂闍黎

親入室元來猶隔萬重關

六通球禪師僧問如何是六通境師云滿目江山一任看

云如何是境中人師云古今自來去云離此二途如何是

向上事師云雲水千徒與萬徒

雪峰存法嗣

安國瑫禪師僧問常居正位底人還消得人天供養不師云消不得云為甚麼消不得師云是甚麼心行云甚麼人消得師云著衣喫飯底消得

曹山本寂法嗣

鹿門真禪師僧問如何是道人師云有口似鼻孔云忽遇客來時將何祇待師云柴門草戶謝汝經過

永安悟禪師僧問如何是解作客底人師云寶御珍牀猶尚棄誰能歷劫傍他門

東汀禪師僧問如何是却去底人師云石女紡麻纒云如何是却來底人師云扇車關棧良計斷

青林虔法嗣

廣德延禪師僧問如何是常在底人師云臘月死蛇當大路觸著傷人不奈何

奉先同禪師僧問如何是常在底人師云更問阿誰

臨濟玄法嗣

藥山夏禪師因澧州州牧於衙內白蓮亭上會諸尊宿折花供養請師說法時有俗官問如何是瀾浦境師云此是白蓮亭云如何是境中人師云牧牛童子橫吹笛野老溪邊和不齊

杉洋庵主僧問境界當前如何支遣師唱云這妖怪僧云今日被迷一上不同小小師云賴是深山無人見云知即得師呵呵大笑

青峰誠禪師僧問三世不生是何境界師云白雲連雪嶽明月混魚鈎云未審向上更有事也無師云有云如何是向上事師云靈光燦破瑠璃色大地明來絕點痕

廣慧真禪師僧問如何是廣慧境師云小寺前頭資慶後雪竇顯禪師僧問如何是雪竇境師云天無四壁云如何

保福後展禪師  
法嗣傳燈九二

是境中人師云月在中峰云與麼則從苗辨地因語識人  
師云是僧禮拜師云酌海持蠶一場困苦  
地藏恩禪師僧問善惡不修底人落在甚麼處師云一步  
一彈指云謝師指示師云回首念觀音  
天衣懷禪師云無手人能行拳無舌人能解語忽若無手  
人打無舌人教無舌人道箇甚麼  
白雲端云未舉步時未上一步踏著未開口時最初一  
句道著 雪堂行云二老宿向諸人面皮上寫却一本  
曆日了也若更眼日定動觸體前鬼神無數  
古德僧問無為無事人為甚麼却有金鎖難  
五雲代云只為無為無事  
報慈欽禪師僧問如何是諸佛境界師云雨來雲霧晴乾

石霜諸法嗣

潭州火光山居

海禪師三法

嗣 陝府龍

峻山和尚傳燈

十七

夾山善會禪

師法嗣傳燈

十六

長慶惠俊

法嗣

大陽玄法嗣

日月明

龍峻山禪師僧問如何是不知善惡底人師云千聖近不  
得云此人還知有向上事也無師云不知云為甚麼不知  
師云不識善惡說甚麼向上事云如何師云不見道行裕  
海湖禪師僧問和尚院內人何太少定水院內人何太多  
師云草深多野鹿巖高獬豸希  
傾心一禪師僧問如何是不朝天子不羨王侯底人師云  
每日三條線長年一衲衣云未審此人還紹續宗風也無  
師云鵲來頭上語雲向眼前飛  
羅浮如禪師僧問如何是大徹底人師云不行千聖路迴  
光燭萬機云即今事如何師云紅輪當宇宙剛有不明人  
浮山遠禪師僧問路逢達道人不將語默對未審將甚麼



對師云玉樹夜凋零不待狂風掃

達觀穎禪師僧問如何是向去底人師云從歸青嶂裏不出白雲來云如何是却來底人師云自從遊紫陌誰肯隱青山

黃龍南禪師僧問無為無事人猶是金鎖難未審有甚麼過師云一字入公門九牛拔不出云學人未曉乞師方便師云大庾嶺頭笑却成哭

林溪徹禪師僧問無為無事人還盡善不盡善師云溪山三十年前也恁麼來云如今又作麼生師云遇方即方遇圓即圓

天衣懷禪師僧問天不能蓋地不能載未審是甚麼人師云掘地深埋云此人還受安排也無師云土上更加泥

南院顯禪師問風穴汝道四料簡語料簡何法穴云九語不滯九情即墮聖解學者大病先聖哀之為施方便如楔出換師云如何是奪人不奪境云新出紅爐金彈子筵破闍黎鐵面門師云如何是奪境不奪人云芻草乍分頭腦裂亂雲初綻影猶存師云如何是人境兩俱奪云躡足進前須急急促鞭當鞅莫遲遲師云如何是人境俱不奪云常憶江南三月裏鷓鴣啼處百花香

○僧問如何是奪人不奪境

首山念禪師云人前把出遠送千峰

春生夏長秋收冬藏

道吾真禪師云庵中閑打坐白

雲起峰頂

葉縣省禪師云臭肉來蠅

承天高禪

師云家鄉有路無人到

石門聰禪師云山河大地

等覺明禪師云風清月白

達觀禪師云家裏已無

回日信路邊空有望鄉牌

九僊清禪師云惺惺寂寂

慈明圓禪師云神會曾磨普寂碑

黃龍新禪師云

死中有活

資壽總禪師云野花開滿路徧地是清香

圓悟勤禪師云山僧有眼不曾見

南堂靜禪師云

活捉魔王鼻孔穿

南峰辯禪師云霸王到烏江

○進云如何是奪境不奪人

法華云一朝權在

首山云打了不曾喚冤家難解免

道吾云閃爍紅霞散天童引路歸

手看取令行時

葉縣云沒銜驢子夜三更

承天云暗傳天子勅陪行

一百程

石門云番人失疆帳

等覺云灰頭土面

達觀云滄海盡教枯到底青山直得碾為塵

九僊

云寂寂惺惺

慈明云須信壺中別有天

黃龍云

活中有死

資壽云茫茫宇宙人無數幾箇男兒是丈夫

夫

圓悟云闍黎問得自然親

南堂云中心樹子

屬五雷

南峰云築壇拜將

○進云如何是人境兩俱奪

首山云萬人作一塚時人盡帶愁

法華云寰中天子

貴塞外將軍雄

道吾云剛骨盡隨紅影沒若苗總逐

白雲消

葉縣云光漆無人識

承天云無頭蝦蟆

脚指天

石門云有何佛祖

等覺云水泄不通

達觀云天地尚空秦日月山河不見漢君臣

九僊云

惺惺惺惺

慈明云寰中天子勅塞外將軍令

黃

龍云死中恒死

資壽云雪覆蘆花舟橫斷岸

圓

悟云收 南堂云一釣三山連六鼇 南峰云五萬里

山河獲太平

○進云如何是人境俱不奪

首山云問處分明答處親 法華云一等乾坤日月俱

明 道吾云父早逢甘雨他鄉遇舊知 葉縣云須

彌頂上雨霖霖 承天云晉祠南畔長柳巷 石門

云問答甚分明 等覺云海晏河清 達觀云鷺鷥轉

千林花滿地客遊三月草侵天 九僊云寂寂寂寂

慈明云明月清風任往還 黃龍云活中恒活 資

壽云處處綠楊堪繫馬家家門首透長安 圓悟云放

南堂云白日騎牛穿市過 南峰云龍吟霧起虎嘯

風生

白鹿端禪師僧問如何是大善知識師云持刀按劍云為甚麼如此師云禮防君子

蔣山元禪師僧問如何是大善知識師云屠牛剥羊云為甚麼如此師云業在其中

香積我禪師因僧問如何是坐禪僧師云萬事總無能僧云如何是入定僧師云四海本澄澄僧云如何是行道僧師云六合勢騰騰僧云如何是應供僧師云三輪等性空

夫妻二人相打到官官問你有誰證見各云有親兒證見兒到官證父不得證母不得

雪堂禪頌云生死自憐同室穴因何中路隔關山一朝忽得親兒證趨踏方知蓋覆難

明招一人半人觀門

鵝湖未了底人觀門

惟空井中人觀門

洛浦供養無心道人觀門

玄沙三種病人觀門

龍牙無手人行孝觀門

龐居士問不與萬法為侶是甚麼人觀門

作業闡提具因果人觀門

槃山光境俱忘觀門

趙州僧問莫將境示人觀門

*[Faded bleed-through text from the reverse side of the page]*

心眼

善現問舍利弗云以何為佛眼舍利弗答云以性空為佛眼善現嘆云善哉善哉從上諸佛皆以性空為佛眼從佛口生從法化生

琅琊覺云望天不見天觀地不見地

五祖提多迦尊者嘗為長者名曰香象初求出家祖多尊者乃問汝為身出家為心出家祖云我自出家非為身心而求利益祖多云不為身心復誰出家祖云夫出家者無我我故即心不生滅心不生滅即心常道故諸佛亦常心無形相其體亦爾祖多云汝當大悟心自明朗於佛法中

芭蕉徹云譬如琴瑟笙篴雖有妙音若無妙指終不能

發

十祖脇尊者因十一祖作童子時來祖乃問爾從何來云  
我心非往祖云爾住何所云我心非止祖云子不定耶云  
諸佛亦然祖云爾非諸佛云諸佛亦非

翠巖芝云祖師與童子一問一答總欠會在如今作麼  
生會

南堂靜頌云諸佛亦非國秦家肥出窟獅子報曉金鷄

三祖璨大師云一心不生萬法無咎

雲門云祇這裏悟了乃拈起拄杖云乾坤大地有甚麼  
過

四祖信大師問三祖云如何是古佛心祖云汝今是甚麼  
心師云我今無心祖云汝既無心諸佛豈有耶師於是頓

息其疑

四祖問牛頭融禪師在此作甚麼頭云觀心祖云觀是何  
人心是何物頭無對便起作禮

六祖能大師因法海問即心即佛願垂指喻祖云前念不  
生即心後念不滅即佛成一切相即心離一切相即佛吾  
若具說窮劫不盡

馬祖一禪師示眾云汝等諸人各信自心是佛此心即是  
佛心達磨自南天竺國來至中華傳上乘一心之法令汝  
等開悟僧問和尚為甚麼說即心即佛師云為止小兒啼  
云啼止後如何師云非心非佛云除此後如何指示師云  
向伊道不是物

翠巖真頌云百萬雄兵出將軍獵渭城不閑弓矢力斜

漢月初生 圓悟勤云無鬚鎖子八面玲瓏不撥自轉  
南北西東海神知貴不知價留與人間光照夜 佛國  
白云心心即佛佛心心佛佛心心即佛心心佛悟來無  
一物將軍止渴望梅林 佛鑑勲云美如西子離金閣  
嬌似楊妃倚玉樓猶把琵琶半遮面不令人見轉風流  
長靈卓云風勁葉頻落山高日易沉坐中人不見牕外  
白雲深 黃龍震云敲之即響聽則無聲嚴冬汗濕酷  
熱冰清試問道途來往客長安此去幾多程

槃山積禪師示衆云三界無法何處求心

雪竇顯頌云三界無法何處求心白雲爲蓋流水作琴  
一曲兩曲無人會兩過夜塘秋水深 佛性泰云三界  
無法何處求心山容雨過松韻風吟橫眠倒卧無餘事

一任莓苔滿地侵

佛鑑勲云青青入座當軒竹黯黯

遮門對面山更有一般堪羨處夜深流水響潺潺

槃山云若言即心即佛今時未入玄微若言非心非佛亦  
是指蹤極則

天童覺云有錢不解使解使却無錢且道作麼生得十  
成去娶他年少婦須是白頭兒

麻谷徹禪師問臨濟大悲千手眼那箇是正眼濟云大悲  
千手眼作麼生是正眼速道速道師拽濟下禪牀却坐濟  
遂起云不審師擬議濟便唱拽師下禪牀却坐師便出去  
達觀穎云諸德此二尊宿如此且道怎生今時人總道  
照用照甚麼掩一切人只解自騎馬去捉賊自持刀去  
殺賊此二人便能奪賊馬捉賊奪賊刀殺賊雖然如是

臨濟雖是得便宜却是落便宜  
 保寧勇頌云多年塞上只聞名今日陣前親見面定馬  
 單鏘戰數場好是見機開一箭海印信云大悲正眼  
 問來端互換之機子細看會得不得亦顛預也似黏魚  
 上竹竿覺海元云正眼英雄逢正眼勝劣短長徒用  
 揀那叱現出本來身且非父母能生產普融平云相  
 逢狹路轉身難一陣交鋒瞬息間旗號縱橫渾莫辨試  
 問何人得勝還

南泉願禪師因陸且大夫問大悲菩薩用許多手眼作甚  
 麼師云如國家用大夫作甚麼李翱問 胡問  
 雲竇顯別云不及大夫所問保寧勇別云也未為分  
 外

丹霞然禪師問龐居士昨日相見何似今日士云如法舉  
 昨日事來作箇宗眼師云祇如宗眼還著得龐公麼士云  
 我在你眼裏師云某甲眼窄何處安身士云是眼何窄是  
 身何安師休去士云更道取一句便得此話圓師亦不對  
 士云就中這一句無人道得

佛鑑勸云是眼何窄是身何安昨日今日事無兩般准  
 南兩浙秋熟春寒恁麼會得也太無端三十年後莫受  
 人謾大滙智云隔宿不問道相見不徒然眼界安身  
 易身安眼界難當時丹霞見居士道是眼何窄是身何  
 安祇向居士道老漢話隨也不知塗毒策云窄處非  
 眼安處非身丹霞龐老二俱不親山僧當時若作丹霞  
 待他道是身何安便與拈下幞頭且要見渠本來面目

石頭希遠  
法嗣

馬大師法嗣

祇如本來面目作麼生見昨日今朝事不同一番寒雨  
一番風太平基業分明在溪澗河源總向東  
大顛通禪師因石頭問那箇是汝心師云言語者是頭便  
喝出經旬日間師復問前者既不是除此外何者是心頭  
云除却揚眉瞬目將心來師云無心可得將來頭云元來  
有心何言無心無心盡同謗師於言下有省  
龐蘊居士問馬祖不昧本來人請師高著眼祖直下覷士  
進云一種沒絃琴唯師彈得妙祖直上覷士乃作禮祖歸  
方丈士隨後入云弄巧成拙  
雲峰悅云且道宿家弄巧成拙主家弄巧成拙還有人  
揀得出麼若揀得出三十棒一棒也較不得若揀不出  
明年更有新條在惱亂春風卒未休 琅琊覺云一夜

作竊不覺天曉

保寧勇頌云浩浩擎山頂嶽來撐天拄地勢崔嵬從教  
弄巧翻成拙撒手前行更不回 佛眼遠云與子偕行  
今日路與君共看本來人同名同姓同形段無死無生  
無色塵 佛鑑勸云馬師素有拏雲手龐老猶伸掣電

機上苑鷲鷲相對語朱樓鸞鷲一雙飛

章敬惺禪師僧問祖師傳心地法門為是真如心妄想心  
非真非妄心為是三乘教外別立心師云汝見目前虛空  
麼云信知常在目前人自不見師云汝莫認影像云和尚  
作麼生師以手撥空三下僧云作麼生即是師云汝向後  
會去在

百靈禪師因龐居士問是箇眼目還免得入口麼師云作

馬大師法嗣

馬大師法嗣



麼生免士云情知免不得師云捧不打無事之士便轉身  
云打打師始拈棒士把住云與我免看師無語  
佛鑑勸云這二老恰似下碁相似不如傍觀者諸人只  
知百靈無語殊不知龐公失却一隻眼還知麼自出洞  
來無敵手得饒人處且饒人  
雲巖長禪師問道吾大悲菩薩用許多手眼作甚麼吾云  
如入夜間背手摸枕头相似師云我會也吾云汝作麼生  
會師云徧身是手眼吾云道也太煞道只道得八成師云  
某甲只恁麼師兄作麼生吾云通身是手眼  
雪竇顯頌云徧身是通身是拈來猶較十萬里展翅崩  
騰六合雲搏風鼓蕩四溟水是何埃垵兮忽生那箇毫  
釐兮未止君不見網珠垂範影重重捧頭手眼從何起

唱 佛心才云演若怖回鏡裏首那吒還復舊時身不  
知千眼從何起便道全軀在剎塵 大洪預云弟應兄  
呼豈偶然嬉遊時在舊山前通身手眼如何會拾得寒  
山笑揭天 禾寧璉云通身是手眼徧界不曾藏背摸  
牀頭枕翻身嫌夜長  
道吾禪師因作鞋次洞山問就師乞眼睛師云汝底與  
阿誰去也山云良价無師云有汝向甚麼處著山無語師  
云乞眼睛底是眼不山云非眼師乃咄之  
瀉山祐禪師問仰山妙淨明心汝作麼生會仰云山河大  
地日月星辰師云汝祇得其事仰云和尚適來問甚麼師  
云妙淨明心仰云喚作事得麼師云如是如是  
佛鑑勸云瀉山如將大姪赫小兒仰山似小兒見大姪

南泉普願

法嗣

雖然師資互用理事交馳其柰機智偏枯語言滲漏明  
 眼漢點檢得出方知道禹力不到處河聲流向西木  
 渴智云渴山垂問仰山領旨檢點將來不是不是相似  
 般若有其好處要會麼良久云太平本是將軍建不許  
 將軍見太平塗毒策云續斷弦者鸞膠斷鼻亞者郢  
 手千人萬人轉不得處轉得是衲僧三者既備干木隨  
 身逢場作戲仰山有之諸方又道機智偏枯言語滲漏  
 又作麼生莫將閑學解埋沒祖師心  
 趙州誌禪師問僧甚處來云雪峰來師云雪峰近日有何  
 言句僧云雪峰示衆云盡大地是沙門一隻眼汝等諸人  
 向甚處倚師云上座若回雪峰我寄箇鐵子去與他  
 保福展云南有雪峰北有趙州琅琊覺云衆中有云

寄鐵子去埋却趙州若道寄鉢孟去便道盛粥飯用狂  
 解益見作麼商量不是僧繇手謾說學丹青雪竇願  
 云這僧既不從雪峰來可惜趙州鐵子  
 正覺述頌云南望雪峰猶萬里北遊未踏趙州關賺他  
 一隻破鐵子二百餘年去不還佛慧泉云石橋一路  
 滑如苔閩嶺風高凍不開相見盡言遊歷去幾人曾到  
 雪峰來鼓山珪云大地是眼何處倚天下不柰雪老  
 何趙州寄箇鐵子去方得此話圓堵堵徑山果云途  
 路波吒數十州傳言迭語當風流不知脚下泥生刺踏  
 著錐人脚指頭  
 趙州僧問如何是不睡底眼師云九眼肉眼又云雖未得  
 天眼肉眼力如是云如何是睡底眼師云佛眼法眼是睡

底眼

趙州云把定乾坤眼綿綿不漏絲毫我要你會你又作麼生會

天童覺云遠端的也未直饒你這裏會得七穿八穴我也知你出趙州綖續不得

長沙岑禪師僧問如何是沙門眼師云長長出不得又云成佛成祖出不得六道輪迴出不得僧云未審出箇甚麼

不得師云晝見日夜見星云不會師云妙高山色青又青黃龍新云這僧將蚊子足擬窮滄溟底用蜘蛛絲欲繫

妙高山六道輪迴出不得即且致成佛成祖為甚麼出不得青山只解磨今古流水何曾洗是非

長沙僧問如何是平常心師云要眼即眼要坐即坐云學

天皇道悟

馬大師法嗣

傳灯七卷

人不會師云熱即取涼寒即向火

龍潭信禪師問天皇從上相承底事如何皇云不是明汝來處不得師云這箇眼目幾人具得皇云淺草易為長蘆

東寺會禪師因相國崔公問云師以何得師云見性得師方病眼公譏云既云見性其柰眼何師云見性非眼眼病

何害公稽首謝之

法眼別云是相公眼

興平禪師因洞山問如何是古佛心師云即汝心是山云雖然如此猶是某甲疑處師云若恁麼即問取木人去

仰山寂禪師僧問古人道見色便見心禪牀是色請和尚離色指學人心師云那箇是禪牀你指出來僧無語

玄覺云忽然被伊却指禪牀作麼生對伊好有僧云却

為山祐法嗣

請和尚道玄覺代拊掌三下

投子同禪師僧問無目底人如何進步師云徧十方云無目為甚麼徧十方師云著得目也無

睦州蹤禪師僧問如何是教眼師云十方國土中唯有一乘法云此是經文師云驢年會麼云如何是教眼師云量才補職問如何是衲僧眼師云朝看東南暮看西北

雪峰存禪師一日參次有僧珍重便出師云總似這箇師僧省多少心力玄沙云和尚與麼接人瞎却闍中一城人眼去師云爾又作麼生沙云便好與二十棒師云已後無人柰子何

雪峰僧問我眼本正因師故邪時如何師云迷逢迷塵云我眼何在師云不從師得僧問如何是學人本分眼師云

石上栽花師復問僧會麼云不會師云珍重僧問如何是學人眼師云為國惜才為法惜人

小隱峰禪師僧問神光照破乾坤眼內外中間事若何師云闍黎不妨好眼云恁麼難見亦被我師拈出師云低聲低聲這裏巡院不造僧便喝師掩却口僧云老和尚被我一喝直得目瞪口呆師便喝僧掩耳出去師云這奸人細作

佛鑑勸云這僧不妨好眼隱峰更是好眼乾坤眼撞著驗人眼參學眼擇法眼眼眼相照綿綿不漏蚌蠃相持却落漁人之手這裏著得一隻眼莊山許你具眼要知麼龍吞千載月腦有夜明珠僧無十年學不獲聖法財靈瑞禪師僧問如何是本來心師云坐却毘盧頂出沒太

仰山南塔光  
涌禪師法嗣  
韶別慧林鴻  
究禪師法嗣  
傳燈

靈中

九峰滿禪師僧問如何是把定乾坤眼師云把定在裏許云乾坤眼何在師云正是乾坤眼云還照燭也無師云不借三光勢云既不借三光勢憑何照燭喚作乾坤眼師云若不恁麼觸體前見鬼無數九峰作

圓悟勤云須知恁麼中有不恁麼其柰用時却恁麼不恁麼中有恁麼其柰用時却不恁麼方始得離見絕情超宗越格若也善能參詳許你頓出窠窟

九峰慶禪師僧問承古有言真心妄心如何師云是立真顯妄云如何是真心師云不雜食云如何是妄心師云攀緣起倒是云離此二途如何是學人本體師云本體不離云為甚麼不離師云不敬功德天誰嫌黑暗女

洞山良价和尚法嗣  
傳灯十七

石霜慶諸法嗣  
傳灯十七

洞山良价法嗣  
傳灯十七

洞山良价法嗣  
傳灯十七

曹山寂禪師僧問眉與目還相識也無師云不相識云為甚麼不相識師云為同在一處云恁麼即不分也師云眉且不是目云如何是目師云端的去云如何是眉師云曹山却疑云和尚為甚麼却疑師云若不疑即端的去也白水仁禪師示眾云眼裏著沙不得耳裏著水不得時有僧問如何是眼裏著沙不得師云應真無比云如何是耳裏著水不得師云白淨無垢

佛鑑勤云遠觀山有色近聽水無聲大滙智云曙色未分人盡望及乎天曉也尋常知麼靈龜雖曳尾爭柰淤泥何天童覺云白水老子可謂大而無外小而無內具足千變萬化祇箇赤手空身不受一滴一塵直是滿眼蒲耳還見麼立足無閑地知心有幾人塗毒策

頌

二六

云直饒應真無比白淨無垢猶欠悟在何謂大抵還他  
肌骨好不塗紅粉也風流

雲居膺禪師僧問目瞳無影時如何

保寧勇代云觸處露全身

禪月大師云禪客相逢只彈指此心能有幾人知大隋和  
尚舉問師如何是此心師無對

歸宗柔代云能有幾人知

九峰禪師入江西城人問入鄆教化以何為眼師云日月  
不曾亂

法眼別云待有眼

談空禪師僧問如何是古佛心師云有耳未曾聞僧便喝  
師云瞎

保壽第二世禪師開堂曰三聖和尚乃推出一僧師便打  
聖云恁麼為人瞎却鎮州一城人眼去在師便歸方丈

雲竇顯云保壽三聖雖發明臨濟正法眼藏要且只解  
無佛處稱尊當時這僧若是箇漢纔被推出便掀倒禪  
牀直饒保壽全機也較三千里雲峰悅云臨濟一宗  
掃地而盡因甚麼却到這裏鶻拈拄杖云甚麼處去也  
瀉山秀云保壽為將因何三聖却作中軍可惜鎮州一  
城人眼至今未辨東西然清議之排必有竊吹之處當  
時連三聖趁出必然救得鎮州一城人眼五祖戒別  
保壽云千鈞之弩不為鼯鼠而發機琅琊覺云不是  
三聖爭到今日然雖如是錯會者多大瀉詰云保壽  
大似寰中天子勅正行三聖塞外將軍令正舉還有不

惜性命者麼出來與老僧相見要斷不平之事良久云  
橫按鎮錮全正令太平寰宇斬癡頑  
黃龍南頌云寶華王座始登時三聖推僧決眾疑捧下  
分明無老少天下盲人幾箇知 佛國白云臨濟家風  
兩獻酬推僧捧瞎見宗猷若非保壽全機眼更有誰明  
此話頭 保寧勇云黑白未分著著奇任他閑漢畔頭  
窺不知除却神僊手更有何人敵得伊 徑山杲云提  
起須彌第一槌電光石火太遲遲象王行處狐蹤絕獅  
子咆哮百獸危  
長慶稜禪師僧問如何是正法眼師云有願不撒沙  
保福展云不可更撒也 雲寶顯云夫宗師決定以本  
分相見不敢撒沙且那箇是諸人正眼不受人謾底漢

出來對眾道看共相知委若道不得翠峰一一與汝點  
過開眼也著合眼也著

雲門偃禪師僧問如何是正法眼師云普  
黃龍心云更道箇瞎且圖兩得相見

洞山聰頌云普之一字豈尋常擡手須看掣電光擬議  
思量生會解堪嗟剜肉作身瘡 大愚芝云說佛說法  
廣鋪舒矢上加尖也太愚明眼衲僧傍覩見一條拄杖  
兩人昇 白雲端云頂上有來真箇瞎輝天輝地不同  
時大悲手裏休擎出獨自夜行誰得知 正覺逸云普  
之一字天然別著眼看時如電掣宇宙茫茫無處尋秤  
槌踏著硬如鐵 圓通僊云應機無出老韶陽法眼咨  
詢普字當機會若非獅子子一場閑夢過瀟湘

零峯存法  
嗣

雲門云衲僧須識古人眼作麼生是古人眼自代云蝦蟆  
跳上天  
鏡清付禪師僧問人人具眼逢訪道人道即是不道即是  
師云頭上僊陀

九峰度禱師  
法嗣傳灯十七

翠巖代云莫道乞辨明首山念代云分明舉似他又  
云莫道乞答話又云若不是寶應泊合遭他毒手  
同安察禪師問僧眼界無光如何得見云北斗東轉南斗  
西移師云夫子入太廟云恁麼則同安門下道絕人荒去  
也師云橫抱嬰兒擬彰皇簡一作威  
圓悟勤云這僧解接無根樹能挑海底燈大似登禹門  
震鱗鬣雖然浪擊子尋爭奈龍王不顧  
白馬竊禪師僧問如何是白馬正眼師云面南看北斗

曹山耽章  
法嗣

鹿門真禪師問韶國師近離甚處韶云谷隱夜宿龐居士  
巖師云五眼之中那箇是正眼云又響鹿門師云這一片  
田地干你甚事云話頭何在

九峰道度  
法嗣

圓悟勤云韶國師雖具正眼要且抱鎖擔枷鹿門雖與  
這一片田地作主要且未有分付處在當時待伊道話  
頭何在向伊道闍黎夜來宿不著所在待伊擬議劈脊  
便棒何故不風流處也風流  
禾山毅禪師僧問如何是古佛心師云世界崩壞云為甚  
麼世界崩壞師云寧我無身  
牛頭精禪師僧問如何是古佛心師云東海浮漚云如何  
領會師云秤鏡落井  
明招謙禪師在昭慶帶坊打帶慶見師失却一目乃問失



幾時也師起身必我云某甲不會慶云賴汝不會師云和尚作麼生會箇不會底慶休去

保寧勇別昭慶云這瞎漢終是難容

羅山道閑  
法嗣

明招僧問承師有言我住明招頂興傳古佛心如何是明招頂師云換却眼云如何是古佛心師云汝還氣急麼

洞山初禪師僧問如何是善知識眼師云紙撚無油

雲門偃法  
嗣

五祖演云洞山老漢不是無只是太儉忽有人問四面如何是善知識眼只向伊道瞎何故且要相稱乃云紙撚無油也大奇不堪拈撥有誰知回身却憶來時路月下騰騰信脚歸

下騰騰信脚歸

洞山僧問如何是古佛心師云巢知風穴知雨僧問如何是正法眼師云郭郎鼻孔云還鑒照也無師云纖毫總見

僧問三界唯心萬法唯識識即不問如何是心師云泥裏

蝦蟇雲裏走旱地蛇師水底行僧問如何是正法眼師云

六祖愛喫和羅飯

地藏琛禪師問僧甚處來云南方師云南方知識有何言

句示徒云彼中道金屑雖貴眼裏著不得師云我道須彌

在你眼裏

翠巖芝云且道地藏還免得這僧眼麼

天童啓禪師僧問如何是應用無罣底眼師云恰如瞎一

般

丹霞淳頌云盲聾瘖瘂迥天真眼似眉毛道始隣昨夜

東君潛布令黃鶯啼處綠楊春

報慈嶼禪師僧問心眼相見時如何師云向你道甚麼云

洞山良价

禪師法嗣

傳灯十七

竟牙居道

法嗣

凡定延百法  
嗣

首山者會  
嗣

九峯度和尚  
法嗣傳灯  
十七

如何是實見處師云絲髮不隔云與麼則見也師云南泉甚好去處

首山念禪師僧問如何是古佛心師云鎮州蘿蔔重三斤僧問如何是古佛心師云三箇婆婆排班立僧問如何是衲僧眼師云此問猶不當云當後如何師云堪作麼僧問如何是和尚不欺人眼師云看看冬到來云究竟如何師云即便春風至

汾陽昭禪師僧問大悲子手眼如何是正眼師云瞎云恁麼則一條拄杖兩人舁師云三家村裏唱巴歌云恁麼則和尚同在裏頭師云謝汝慇懃  
泐潭茂禪師僧問如何是古佛心師云終不道土木瓦礫是

雲門偈法  
嗣

曹山耽章  
法嗣

香林遠禪師僧問如何是諸佛心師云清即始終清云如何領會師云莫受人瞞好僧問如何是衲僧正眼師云不分別云照用事如何師云行路人失脚  
護國澄禪師僧問如何是本來心師云琴因翫月紋生角象被雷驚花入牙

丹霞淳頌云二脚靈龜荒徑走一枝瑞草亂峰垂崑崙  
含玉山先潤涼兔懷胎月未知

寶應昭禪師僧問如何是本來心師云頭大尾小云如何見得師云地深三尺餘

法眼益禪師問修山主云仰山四門光道應眼時全身耳應耳時全身眼兄作麼生會修云眼裏底作耳裏底用耳裏底作眼裏底用師云正是弄精魂修却問和尚如何師

再舉一編修方省

龍濟修山主僧問如何是普眼師云纖毫覷不見云為甚

麼覷不見師云為伊眼太大

延慶毅禪師僧問見色便見心燈籠是色那箇是心師云

汝不會古人意云如何是古人意師云燈籠是心

芭蕉徹禪師謁風穴穴問作麼生是正法眼師云泥彈子

尤奇之後參芭蕉問上堂有云兩口一無舌即是吾宗旨

師於言下豁然大悟

葉縣省禪師僧問如何是和尚心師云長三尺云如何通

信師云方圓二寸餘僧問如何是和尚四無量心師云放

火殺人云慈悲何在師云遇明眼人舉似

廣德遠禪師僧問如何是古佛心師云石人擊在木人聽

石門獻蘊  
法嗣

石門聰禪師僧問古人道見色便見心露柱是色那箇是

心師云晝見斲箕星云未審意旨如何師云柳營節級橫

階上

水精院宮禪師僧問見色便見心時如何師云南來底甚

麼處去云心境俱忘時如何師云坐地開眼睡

石門徹禪師僧問大悲千手眼如何是正眼師云龍銜海

底月白雲綻處看

浮山遠禪師僧問大善知識言無語墮有出人眼如何是

出人眼師云黃河九隄云恁麼則真善知識師云陝府鐵

牛

智閉祚禪師僧問金剛眼中著得箇甚麼師云著得一把

沙云為甚麼如此師云非公境界

雲居舜禪師僧問如何是本來心師云拆東籬補西壁  
福昌善禪師僧問如何是正法眼師云夜觀星象云學人  
不會意旨如何師云日裏看山

承天確禪師僧問大衆祇看宗師眼未審宗師眼若何師  
云月華鋪地面雲影落山頭云其便是和尚照底事也無  
師云天王甲金剛掌

夾山英禪師僧問如何是正法眼師云日出扶桑照大千  
堯率寬禪師僧問平常心是道如何是平常心師云左出  
右入云為甚麼人人不曉師云旋風千市尚有不周云周  
徧本然為甚麼不周師云日月雖明不照覆盤之水

廣法源禪師僧問如何是正法眼師云眉毛下云便與麼  
會時如何師云瞳兒笑點頭

涼峰淵禪師僧問心生種種法生心滅種種法滅如何是  
心師云古渡無人過孤舟終日橫云如何是種種法師云  
汝適來問箇甚麼

玄沙文禪師僧問如何是正眼師云銀盤著火煮僧問頂  
門無照心外有心如何是心外心師云問取路行人云如  
何是心內心師云金剛提不起

三祖宗禪師僧問如何是善知識所為底心師云十字街  
頭一片氈云如何是十字街頭一片氈師云不知云既不  
知却恁地說師云無人踏著

太平恩禪師僧問如何是古佛心師云鷓鴣啼處處同云學  
人不會師云牛羊自傍山

投子顛禪師僧問如何是祖祖相傳底心師云三星遠月

廣德延  
法嗣

天衣義懷  
法嗣

宮云便恁麼去時如何師云伯樂暫垂鞭驚駘誇八駿  
定慧式禪師僧問如何是衲僧眼師云針劄不入云何故  
如此師云向道衲僧眼  
雲蓋本禪師僧問將心覓心如何覓得師云波斯學漢語  
廣德義禪師僧問如何是古佛心師云千年曆日雖無用  
犯著依前總滅門僧問如何是不睡眠底眼師云昨夜三  
更擘不開  
佛足祥禪師僧問大悲千手眼如何是正眼師云暗裏施  
文彩明中不見蹤云學人為甚麼不見師云杲日當空盲  
人摸地  
象由卿禪師僧問大悲菩薩用許多手眼作甚麼師云富  
嫌千口少僧云畢竟作麼生是正眼師云從來共住不知

名

雪峰演禪師僧問如何是大善知識眼師云十字街頭片  
瓦子

雪竇宗禪師僧問眼若不睡諸夢自除如何是不睡底眼  
師云論劫不曾開云為甚麼論劫不曾開師云不顧一切  
僧問如何是正法眼師云烏豈

密庵傑禪師因應庵華禪師問如何是正法眼師云破  
沙盆

宋太宗帝因夢發菩提心現諦  
朱節推閣義江死後心何往見宰  
閻王日應千差是甚麼心見帝  
張無盡問大慧金剛眼睛廟塔

類聚十

三十六

性空打一行者云。瞎汝本來眼。覲

凌衍婆云。趙州眼光覲覲

二祖大師立雪安心。覲覲

法眼云。道眼不通。覲覲

肢體

毘目僊人執善財手。善才即時自見其身往十方刹微塵數諸佛所。乃至經不可說不可說微塵數劫。時僊人放手。即見自身還在本處。

達磨大師將返西天。謂門人云。時將至矣。盍各言所得乎。時門人道副對云。如我所見。不執文字。不離文字。而為道用。師云。汝得吾皮。尼總持云。我今所解。如慶喜見阿闍佛國。一見更不再見。師云。汝得吾肉。道育云。四大本空。五陰非有。而我見處。無一法可得。師云。汝得吾骨。最後慧尚禮拜。後依位而立。師云。汝得吾髓。於是傳法付衣。

明安云。且道更有一人出來。得箇甚麼。乃云。不得不得。又云。意況不到。翠巖芝云。二祖被他當面塗糊。莫道

髓皮也不曾摸著因甚却紹祖位 天衣懷云祖師與  
麼說話無計較中翻成計較無塗轍中却成塗轍若教  
伊踏著德山臨濟門下免見九年冷坐被人喚作壁觀  
胡僧直饒如是也未免殃及兒孫 五祖演云當時若  
見他三人恁麼道各人好與三十棒只如白雲今日也  
合喫二十九棒留一棒與你諸人其間若有知痛痒者  
不辜負先聖亦乃得見白雲其或未知堂裏喫粥喫飯  
更須爛嚼多見是渾圓吞却

佛國由頌云缺齒胡僧到大唐却將皮髓強分張九年  
憊懼空歸去添得華人笑幾場 保寧勇云門前諸子  
列成行各逞英雄越霸王如何獨有無言者坐斷毘盧  
不可當 正覺逸云少林真嗣擇全才諸子紛紛點額

回衣法莫言容易得曾憑三拜作良媒 地藏恩云當  
門齒缺真堪笑面壁無言坐九年皮髓些些分俵了依  
前憊懼返西天 枯木成云四維上下絕遮欄涌出水  
壺印碧天無孔笛中藏六律一聲驚起釣魚船

南泉願禪師示眾云王老師賣身去也還有人買麼時有  
一僧出眾云某甲買師云不作貴不作賤你作麼生買僧  
無語

趙州云明年與和尚作一領布衫 卧龍球代云和尚  
屬某甲 澄源代云是何道理 雪竇顯云雖然作家  
競買要且不解輸機且道南泉還肯麼雪竇也酬箇價  
直令南泉進且無門退亦無地不作貴不作賤作麼生  
買別處容和尚不得 佛鑑勸云遼天索價著地相酬

也須是當行家始得若非當行價例不等不成買賣  
泉大道頌云貴賤非同價不常箇中交道勿商量趙州  
布衫應時用一任閑人說短長野軒遵云南泉鋪席  
大開張差寶希珍壓市行競買雖多酬價少至今天下  
錯商量海印信云賣身王老難為價貴賤俱非不坊  
酬若使當時無退悔喚來分付與園頭保寧勇云王  
老哀哉不惜身臨危將賣與何人若無令子輕酬價往  
往一年空過春

南泉因入園見一僧乃拋瓦礫擲之其僧回首師乃翹一  
足僧無語師便歸僧隨後歸請益云和尚適來擲瓦礫打  
某甲豈不是警覺某甲師云翹足又作麼生僧無對  
後有問石霜云南泉翹足意作麼生霜舉手云還恁麼

也無

南泉因僧來參乃叉手而立師云太俗生僧合掌師云太  
僧生僧無語

保寧勇代撒手倒行出去

佛眼遠頌云南北東西無不利令人深愛老南泉眉毛  
厮繫如相似鼻孔遼天不著穿

南泉云喚作如如早是變了也今時人須向異類中行始  
得趙州在僧堂前見師便問異即不問如何是類師以手  
托地州以脚踏師倒地州走入延壽堂叫悔悔師令侍者  
問悔甚麼州云悔更不與兩踏

保寧勇頌云張公移住向深村被賊潛身入後門鍋子  
一時偷去後更來敲枕說兒孫佛日才云父不慈子



馬大巾法  
嗣

石頭希  
遷法嗣

不孝作之在前悔之在後明眼衲僧難緘其口  
百丈海禪師因西堂問你向後作麼生開示於人師以手  
卷舒兩邊堂云更作麼生師以手點頭三下  
長昆曠禪師因僧侍立次師豎起拳云老僧只是這箇更  
說甚麼椀鳴聲云只與麼有甚當處師云汝有懸河之辯  
云辯亦不要師云太無厭生云祇為難遇和尚師云難遇  
底事又作麼生僧却豎起拳頭師云好承當取勿得造次  
僧禮拜而退

佛鑑勸云此事如人射地無有不中之理只如箭未離  
弦時還有中不中也無諸人要會麼豎起拳頭云智海  
這箇也無更說甚麼椀鳴聲還有人承當得麼大海若  
知足百川應倒流

馬大巾法  
嗣

麻谷徹禪師有僧到方展坐具師垂下一足僧便出去師  
下禪牀云青天白日豈有這箇事云某甲未有過在師與  
一掌

圓悟勤云麻谷若無後段泊被打破蔡州 塗毒策云  
腕頭有力收放自如領畧不全連腮便掌且道是罰伊  
是賞伊若透得過方是箇衲僧其或不然禹門波浪闊  
徒遭點額回

石頭希  
遷法嗣  
傳灯十四  
石樓禪師有僧入方丈以目顧視師而立師展兩手僧便  
出去師召云子為復會了出去未會出去僧却回展兩手  
師云不得道佛法中無人只是少云莫是佛法麼師云是  
則少矣非則多矣云如何言說師以目視之僧禮拜師云  
識取目好

馬大市  
法嗣

佛鑑勲云諸人者這僧將一條無絲之線穿石樓無鼻之針石樓以無鼻之針度這僧無絲之線一人一往一來甚有針線工夫其柰醜拙已露且道那箇是露醜拙更其眼者試驗看

鄧隱峰禪師一日推車次馬祖展脚在路上坐師云請師收足祖云已展不縮師云已進不退乃推車過碾損馬祖脚祖歸於法堂上執斧子云適來碾損老僧脚底出來師便出於祖前引頸作受勢祖乃置斧

魯祖雲禪師僧問如何是不言言師云汝口在甚麼處云無口師云將甚麼喫飯僧無對

洞山代云他不飢喫甚麼飯 雪竇顯云好劈春便捧這般漢開口了合不得合口了開不得 保寧勇代云

馬大市法  
嗣

和尚不妨具眼 黃龍新云雪竇只知開口了合不得合口了開不得殊不知魯祖被搭板漢勘破

元康禪師謂石樓樓纔見便收足坐師云得與麼威儀周足樓云汝適來見箇甚麼師云無端被人領過樓云是與麼始為真見師云苦哉賺却幾人來樓便起身師云見即見已動即不動樓云盡力道不出定也師拊掌三下

南泉云天下人斷這兩箇漢是非不得若斷得與他同參 佛鑑勲云諸人者南泉石樓元康如鼎三足闕一不可一人會得如來禪一人會得祖師禪一人百無所解百無所解者堪與祖佛為師會得如來禪者可與人天為師會得祖師禪者自救不了若於此緇素分明亦許伊同參 大瀉智云諸人者元康石樓南泉三善知

百丈海法

識得失是非天下人斷不得若斷得也與佗見處一般  
若斷不得一坑埋却

黃葉運禪師一日捏拳云天下老和尚總在這裏我若放  
一線道從汝七縱八橫若不放過不消一捏僧便問放一  
線道時如何師云七縱八橫又云不放過不消一捏時如  
何師云普

僧問雲門如何是七縱八橫門云念老僧年老云如何  
是普門云天光迴照云如何是天光迴照師云豁齒少  
人知

大隋真禪師僧問古人立雪斷臂為求何法師云古人不  
斷臂僧云古人斷臂因其麼道却不斷臂師云自是向雪  
堆裏樂

百丈大智  
長慶大安

百丈和尚  
法嗣

馮山祐禪師問仰山即今事且置自古事作麼生仰义手  
近前師云猶是即今事自古事作麼生仰义手退後師云  
汝屈我我屈汝

佛鑑勲云仰山雖善進前退後發明古今其奈馮山向  
餽餅裏呷汁壓沙覓油雖然如是且道仰山义手意作  
麼生若也知得行脚事辦其或未然老僧不曾辜負諸  
人自是諸人辜負老僧 大馮智云仰山雖明今古要  
且祇識得進前退後欲免馮山道汝屈我我屈汝但珍  
重出去不妨俏措 塗毒策云諸方咸謂仰山進前退  
後發明今古殊不知引得無限兒孫向草窠裏走馮云  
汝屈我我屈汝雪上加霜若是塗毒則不然自今坐立  
儼然豈不是發明今古還知麼目前無異路大道任縱

頌及一

四二

橫

馮山見仰山從外入師以兩手握拳相交示之仰便作女人拜師云如是如是

佛鑑勸云須知道解與師齊減師半德見過於師方堪傳授馮山纔向針鋒上把定乾坤仰山便向藕絲裏開張世界且因甚如此不見道功多業就水到渠成木馮智云功已成名亦遂父父子子有巴有鼻千古之下如金擲地諸仁者還知麼馮山搖頭仰山擺尾理合如斯因事長智周公制禮如是如是塗毒策云恁麼說話豈不是奇特商量殊不知馮山父子無繩自縛去死十分祇如馮山以手握拳相交示之何似塗毒轉箇拄杖子自西邊拈過東邊且道是同是別箇裏不曾開活

眼知君泥水未嘗分

慈受深頌云佳人十八正嬌癡一曲堂前舞柘枝只有玉郎知雅態更無人道柳如眉

馮山問雲巖承聞汝在藥山是不云是師云藥山大人相作麼生云涅槃後有師云如何是涅槃後有云水灑不著巖却問師未審百丈大人相如何師云巍巍堂堂煌煌煌聲前非聲色後非色蛟子上鐵牛無子下口處

應庵華云二尊宿說大人相何異指鹿為馬忽有人問歸宗虎丘大人相作麼生祇對他道九九百半青半白

趙州諗禪師僧問毘自僊人執善財手見微塵佛時如何師遂執僧手云你見箇甚麼僧問如何是沙門行師云展

丹霞天然  
禪巾法嗣  
吉列性空禪  
巾法嗣  
傳灯十五

手不展脚

茂源禪師因平田來師纔起身由把住云開口即失閉口  
即喪正恁麼時請和尚道師以手掩耳由放手云一步較  
易兩步較難師云有甚麼死急由云若非是師不免諸方  
檢點

佛鑑勸云諸人者一老宿恁麼道還免得人檢點也無  
平田臂長衫袖短茂源脚瘦草鞋寬智海恁麼說話還  
免得人檢點麼具眼底一任檢點取 塗毒策云以一  
寸之機發千鈞之弩以一尋之楫轉萬斛之舟平田展  
翅高飛茂源整翻相待為甚麼如此相逢自有知音知  
何必清風動天地

仰山寂禪師一日因瀉山以兩手相交過各撥三下却豎

一指師亦以兩手相交過各撥三下却向曾前仰一手覆  
一手以目瞻視瀉山休去

仰山問石室佛之與道相去幾何室云道如展手佛似握  
拳師乃辭石室室門送召云子莫一向去已後却來我邊  
雲居錫云要會麼如今歸堂去明日却上來

臨濟玄禪師因趙州遊方到院在後架洗脚次師便問如  
何是祖師西來意州云恰遇山僧洗脚師近前作聽勢州  
云會即便會啗啄作甚麼師便歸方丈州云三十年行脚  
今日錯為人下註脚

王泉璉云二老相見各有來由明暗互換強弱相持檢  
點將來大似賊偷賊物要識他用處麼一條拄杖兩人  
擎好手手中呈好手 松源岳云半雨半晴挑紅李白

點著便行不勞唱啄那箇是他錯下註脚處試道看  
鼓山珪頌云洗脚處更不安排側聆時非是唱啄趙州  
臨濟二老人相見何曾下註脚 徑山果云一人眼似  
鼓棹一人頭如木杓兩箇老不識羞至今無處安著  
雪峰在禪師僧問第二拳即不問如何是第一拳師云汝  
勝置得麼

雪峰一日伸手向僧面前握拳云盡乾坤若九若聖若男  
若女若僧若俗山河大地都總在這一握裏

佛手巖因禪師僧問如是對現色身師豎起一指  
法眼別云還有也未

曹山本寂禪師因鏡清問清虛之理畢竟無身時如何師  
云理即如是事作麼生師云謾曹山一人即得爭奈諸聖

眼何清云若無諸聖眼爭鑑得箇不恁麼師云官不容針  
私通車馬

大鴻喆云曹山雖善切瑳琢磨其奈鏡清玉本無瑕要  
會麼不經敏手終成廢器 圓悟勤云二老向泥水窟  
裏披沙揀金驀然突出箇如意寶雖然只鑑得箇不恁  
麼未鑑得箇恁麼若鑑得箇恁麼直饒千聖萬聖萬聖  
千聖出頭來也須齊立下風且如何是鑑箇恁麼手提  
殺佛金剛劍誰問文殊與普賢 老衲證云二尊宿發  
明如來正法眼藏大似兩鏡相照中間絕像可謂描不  
成畫不就且道曹山為人落在甚處有時拋向衆人前  
千眼大悲看不見

欽山邃禪師見僧來伸起手云開即為掌五指參差復搯

拳云握即為拳必無高下你道欽山還有商量分也無僧  
豎起拳師云汝只是箇無開合漢云未審和尚如何接入  
師云我若接入共你相似云特來參和尚也須吐露箇消  
息師云汝若特來我須吐露云便請師便打其僧無語師  
云守株待兔枉用心神

雲竇顯云我即不然豎起拳云握即為拳有高有下復  
開云開即成掌無黨無偏且道放開為人好把定為人  
好開也造車握也合轍若謂閉門造車出門合轍我也  
知你向鬼窟裏作活計佛鑑勸云掌亦是手握亦是  
手商量箇甚麼乃舉一足云只如展亦是脚收亦是脚  
疾走亦是脚緩行亦是脚無高無下不許商量且道與  
欽山是同是別良久云他且具道欽山智海手脚為人

好

欽山因僧來參師翹起一足云這一足特為闍黎僧亦翹  
一足師云不是欽山也大難僧遶禪牀一巾使出師云不  
道無人知此事只是少有與麼僧云可謂好心不得好報  
師低聲乃云闍黎闍黎僧云欽山名遠欽山名遠師云矮  
子看戲隨人上下

佛鑑勸云欽山翹足輟已惠久這僧見機恭而無禮人  
必自侮然後人侮之若不得流水還應過別山

韶山普禪師問白頭因云真是多口白頭因麼云不敢師  
云有多少口云遍身是師云大小二事向甚麼處肩云韶  
山口裏師云有韶山口即且從無韶山口向甚麼處肩因  
無語師便打

雲門代云這話隨阿師放你三十棒又云將謂是獅子兒又云韶山今日瓦解冰消 雪竇顯云從來疑著韶

山

龍牙道禪師僧問十二時中如何用力師云如無手人行拳

雲居齊云好言語且作麼生會嘗問一僧他道無手底人何更行得拳也及問伊佛法伊便休去將知路布說得無用處不如子細體取古人意好 石門聰云道即太殺道只道得一半僧問和尚作麼生師云如無舌人欲唱歌始得 大瀉秀云是即是又教人入陰界中作活計十二時中如何用力如有手人行拳又且如何南院顯禪師因風穴來參初見不禮拜便問入門須辨主

臨濟玄法嗣

端的請師分師以左手拊膝穴便喝師以右手拊膝穴又喝師舉左手云這箇即從闍黎又舉右手云這箇又作麼生穴云睹師擬拈拄杖穴云作甚麼奪拄杖打這老和尚莫言不道師云三十年住持今日被黃面浙子羅織穴云和尚大似持鉢不得詐道不飢師云上座莫曾到此間麼穴云是何言歟師云好相借問穴云也不得放過師云且坐喫茶

松源岳云嘎也甚奇恠一箇生苔筍一箇破糞箕搯搯堆頭也用得著未免鈍置門風若據正令而行總欠一著在

雲門偃禪師問僧近離甚處云西禪師云西禪有何言句僧展兩手師與一掌僧云某甲話在師却展兩手僧無語



師又打

雪竇顯云虎頭虎尾一時收凜凜威風四百州却問不知何太險師云放過一著地藏恩云當機不用死同癡漢贏得雲雨脚忙手亂本覺云這棒合雲雨喫這僧既乃不知杓柄被別人奪却

雲門僧問擲示雙趺當表何事師云言云未審師意如何師云緊峭草鞋

雲門因僧齋歸師問齋主有甚麼供養僧豎起拳師云我這裏問你即恁麼僧堂前有人問你作麼生道云一切臨時師云學語之流

長慶稜禪師僧問如何得不疑去師展兩手

授子青頌云展手之時萬仞摧枯河無水月無來若疑

雪峯存法嗣

傳灯十八

臨濟義玄法

嗣

別問龐居士石女黃梅誰共陪

興化獎禪師因同光帝宣賜馬一疋師對御乘騎乃撲折脚歸院令院主作兩箇拐子挂却乃遶廊下行問僧云汝等還識老僧麼僧云和尚爭得不識師云癩脚法師說得行不得

保寧勇代眾云和尚著甚死急

金輪觀禪師謁雪峯峰召云近前來師近前峰以脚一踏師即冥契住後示眾云自從一喫雪峯踏直至如今眼不開不知是何境界

魏府大覺禪師僧問如何是本來身師云頭枕衡山脚踏北嶽

保寧勇頌云主山之後案山前下是地方上是天身手

臨濟義玄法

嗣

雪峯義存

法嗣

太長衫袴短醉狂贏得樂豐年

鏡清德禪師僧問盡令提綱為甚麼不塞時人口師云自  
還得

翠巖代云老兄還知明州米價麼 首山念代云還曾  
失麼又云須知老兄又云爭知今日

金峰志禪師僧問是身無知如土木瓦石此意如何師下  
繩牀扭僧耳朶僧負痛作聲師云今日提著箇無知漢僧  
作禮而去師召云闍黎僧回首師云若到堂中不得舉著  
云何故師云大有人笑金峰老波心

圓悟勤云這僧拖髻引王金峰入草尋人雖然末後慙  
懃其奈畫蛇安足若是山僧待伊問是身無知如土木  
瓦石此意如何則當習毒與一拳聽他自知落處 應

庵華云這僧雖深入虎穴要且未具獅子爪牙金峰雖  
有獅子爪牙爭奈有頭無尾汝等諸人還知報恩著力  
處麼一點水墨兩處成龍

同安察禪師問僧甚處來云五臺來師云還見文殊麼僧  
展兩手師云展手頗多文殊誰覩云氣急殺人師云不覩  
雲中鴈焉知沙塞寒云遠趨方丈乞師一言師云孫臏門  
下徒話鑽龜云名不浪施師云喫茶去僧珍重師云雖得  
一場榮別却一雙足

圓悟勤云一出沒一往一來諸人還透得麼若透得  
更不用周由者也若透未得山僧不惜眉毛為諸人判  
去也前段同安逼這僧直得盛水不泄後段這僧逼同  
安直得不留涓滴若透得許你會衲僧巴鼻 佛燈珣

雲門大偈  
法嗣

德山下  
羅山道用  
法嗣

云一人向急水灘頭拋釣線一人向漫流古岸擲絲綸  
急緩雖然不同趣味元無兩樣因甚麼同安道雖得一  
場榮則却一雙足只為各不浪施透網底試畧為英鑑  
德山密禪師示眾云俱胝和尚九有扣問只豎一指寒則  
普天普地寒熱則普天普地熱

雪竇顯於普地寒處云甚麼處見俱胝老於普地熱處  
云且莫錯認定盤星復云森羅萬象徹下孤危大地山  
河通上嶮絕甚麼處得一指頭禪來徑山果云雪竇  
可謂貴人多忘地藏恩云與麼說話可殺鈍置俱胝  
老好與三十拄杖

明招謙禪師嘗參勝光和尚纔跨門光始垂足師云伎倆  
已足拂袖便下

明招訪保寧中路相逢師云兄是道伴中人遂以手點鼻  
云這箇礙塞我不可徹與我拈却少時得麼寧云和尚有  
來多少時也師云噫泊賺我踏破一雙草鞋便回國泰代  
云非但某甲諸佛亦不奈何師云因甚麼以已方人  
文殊禪師僧問古人垂一足意旨如何師云坐久成勞

投子青頌云馳書纔去返忽忽一足垂酬繼後蹤坐久  
成勞誰委悉紅爐點雪白相通

首山念禪師僧問虛空以何為體師云老僧在你脚底云  
和尚為甚麼在學人脚底師云知你是瞎漢云祇如和尚  
道老僧在你脚底意旨如何師云橫身不怕侵泥水識者  
方知大作家云祇如和尚道你是箇瞎漢又作麼生師云  
將寶奉君君不識却令鼓目雙墮生盲

頌聚計

五

龍濟修山主同法眼悟空三人到地藏阻雪附爐次藏問山河大地與上座自己是同是別師云別藏豎起兩指師云同藏亦豎起兩指便起去師因措遂投誠入室

禾山方云這箇漢向火也不了更只管說同說別直饒見得歷歷分明正在途中向禾山門下直須喫棒何故十語九中不如一默

白雲端頌云地藏當鋒豎指頭諸老至今猶未瞥天迴地轉却等閑千古萬古兩條鐵保寧勇云商量同別有多般潦倒何曾鼓舌端今古不能提得去一雙靈劍倚天寒佛印元云山河大地兼同別口中未有娘生舌多知禪客強分踈甕裏何曾走却龜

葉縣省禪師因與僧俗三五行次師挂一條白棒一僧

問云只是少一箇皮五指師遂豎起展五指問云會麼其僧俗云不會師云五輪指上放毫光

葉縣僧問自己面目終日不見時如何師云拈却牙齒著云見面後如何師云大眾盡皺眉

羅漢琛禪師因保福有僧來師問彼中如何示徒僧云和尚一日示衆云塞却你眼教你覩不見塞却你耳教你聽不聞坐却你意根教你分別不得師云我問你我不塞你眼你見箇甚麼不塞你耳你聞箇甚麼不坐你意根你作麼生分別其僧於言下有省

瑞峰端禪師謁明真大師因僧問如何是萬象之中獨露身直舉一指其僧不薦師於此冥契玄旨乃入室白云適來那僧問話志端今有省處真云汝見甚麼道理師亦舉

一指云這箇是甚麼直甚然之

承天確禪師僧問地藏豎兩指意旨如何師云拍手出門日洗脚上船時

法燈欽禪師問僧禪客相逢祇彈指此心能有幾人知作麼生會僧彈指一下師云怎麼會又爭得云未審和尚尊意如何師彈指一下

承天簡云將謂眾生苦更有苦眾生

黃龍南禪師室中垂問學徒云我手何似佛手我脚何似驢脚人人有箇生緣處那箇是上座生緣處少有契其機者天下號為黃龍三關師復有偈示眾云生緣斷處垂驢脚驢脚伸時佛手開為報五湖參學者三關一一透將來是古佛頌云我手佛手兼舉禪人直下薦取不動干戈

道世當處超佛超祖我脚驢脚並行步步踏著無生會得雲收日卷方知此道縱橫生緣有語人皆識水母向曾離得蝦但見日頭東畔上誰能更喫趙州茶照覺總云佛手纔開古鑑明森羅無得隱纖形朝朝日自東邊出多少行人問丙丁驢脚伸時動地輪大洋海底播紅塵唯餘庭際青青栢一度年來一度春垂問生緣何處來到家禪客絕纖埃毘盧刹海周遊也休說峨嵋與五臺佛眼遠云佛手驢脚生緣黃龍元無此語直饒恁麼知之我儂亦未相許奉報四海禪人第一不得錯舉

廣慧瓊禪師到首山山問甚處來云漢上山豎起拳云漢上還有這箇麻師云這箇是甚麼梳鳴聲山云瞎師乃拍

一拍便出去

五祖演禪師每見僧來師乃展手問云何故喚作手

佛眼遠頌云何故喚作手衲僧難開口擬議自顛預可

憐大蒙斗

黃龍心禪師在室中豎拳示僧云喚作拳頭則觸不喚作拳頭則背未審喚作甚麼

雲果一頌云背觸人難會憑君子細看片雲纔出洞避却面前山 道場琳云赤體更無藏隱處黃龍未語先

分付若將見解上門來他家自有通霄路

道場辯禪師謁佛眼遠禪師遠問從上祖師方無因緣許你會得忽舉拳云這箇因何喚作拳師擬祇對遠築其口云不得作道理師於是頓去知見遂作禮遠云這鈍漢師

佛眼清遠法嗣

笑而趨出

別峰印禪師因圓悟問從上諸聖以何接人師豎起拳悟云此是老僧用底作麼生是從上諸聖用底師以拳揮之悟亦舉拳相交大笑而止

大覺瓊禪師一日舉拳示眾云握拳則五嶽倒卓展手則五指參差有時把定佛祖關有時托開千聖宅今日這裏相呈且道作何使用拍繩牀云向下文長付在來日

報本利禪師僧問如何是大人相師云披毛戴角云學人不會師云紫磨金容

罽賓國王乞獅子尊者頭見帝王門

殃崛摩羅用千人指作冠見神異門

安國云先師道真實人體見嚴堂門

楊岐五世華嚴密印安民法嗣

張轉運剃頭作長老見碑

玄沙築破脚指見參

安國因僧豎拳規草

石鞏拽西堂鼻見鐸

趙州見二庵主豎拳觀庵

俱胝豎指見庵

雪峰剃庵主頭觀庵

二祖斷臂見雨

俱胝斷童子指觀斷

丹霞剃草剃頭童行

世尊示雙趺化見遷

明上座本來面目見衣

鼓山問平上座鼻孔觀臚

童子開手觀珠寶

龍牙仗鎧卸取師頭觀刀

巖頭引頸觀刀

趙王問趙州有幾箇齒見帝

真像

亦祖大師因蜀僧方辯來謁云善捏塑師正色云試塑看辯不領旨乃塑師真可高七寸曲盡其妙師觀之云汝善塑性不善佛性酬以衣物僧禮謝而去

南泉願禪師一日訪百丈丈問甚處來師云江西來丈云還將得馬大師真來麼師云只這是丈云背後底咏師拂袖便出或作詒忠國師

長慶稜云大似不知 保福展云幾不到和尚此間雲居錫云此二尊宿盡扶背後只如南泉休去為當扶面前扶背後 五祖戒云和尚於此路熟 佛鑑勲云一雙孤鷹博地高飛兩隻鴛鴦池邊獨立 塗毒策云膠漆易辨乳酪難分雖然難弟難兄其柰各行活路只

馬祖道一淨巾

法嗣

如百丈道背後底響南泉拂袖便出又作麼生不因同渡風波惡爭見船師手段高

佛眼遠頌云八面當風祇這是拂袖之談動天地堪愛賣身王老師不作賤兮不作貴

槃山積禪師將頌世告衆云有人邈得吾真不衆或將所傳頂相呈似皆不契時普化云某甲邈得師云何不呈似老僧化遂打筋斗而出師云這漢向後掣風狂去在

保福展云普化掣手顛不少槃山醜拙更多雲居云普化只知邈真不覺露醜

佛眼遠頌云師真醜拙不堪呈用盡身心笑殺人波中莫覓絲頭意白鼻崑崙賀新正

北蘭讓禪師因湖塘亮長老問伏承師兄畫得先師真暫

馬祖道禪師  
法嗣 何如六

借瞻禮師以兩手撥開曾示之亮便禮拜師云莫禮莫禮亮云師兄錯也某甲不禮師兄師云汝禮先師真亮云因甚麼教某甲莫禮師云何曾錯

大瀉山祐禪師僧問如何是百丈真師下禪牀叉手又問如何是和尚真師上禪牀坐

佛鑑勸云古人起模畫樣可謂頭正尾正爭奈凡所有相比皆是虛妄若見諸相非相即見如來智海即不然如何是百丈真隨緣赴感靡不周如何是和尚真而常處此菩提座大瀉智云瀉山受用純熟法法自然叢林之中作大規模左右逢源還會麼古人不離這箇大圓即不然如何是百丈真拈起拂子如何是和尚真放下拂子要知麼不離當處常湛然覓即知君不可見塗



毒策云佛鑑美即美矣爭柰將衆人行貨作自己用殊不知瀉山被這僧一問直得分踈不下祇如瀉山下禪牀又作麼生鴛鴦綉出從君看不把金針度與人趙州諗禪師因僧寫師真呈師師云且道似我不似我若似老僧即打殺我若不似即燒却僧無對

玄覺代云留取供養

投子同禪師僧問僧繇為甚麼龜誌公真不得師云只為看他面孔云不看他面孔時如何師云是甚麼

洞山价禪師問雲叢云和尚百年後忽有人問還龜得師真如何祇對叢云但向伊道只這是師良久叢云价闍黎承當這箇事大須審細師無語叢便打後因供養雲叢真有僧問先師道只這是莫便是不師云是僧云意旨如何

師云當時幾錯會先師語云未審先師還知有也無師云若不知有爭解恁麼道若知有爭肯恁麼道

長慶稜云既知有為甚恁麼道又云養子方知父慈

天童覺頌云爭解恁麼道五更鷄唱家林曉爭肯恁麼道千年鶴與雲松老寶鑑澄明驗正偏玉機轉側看兼到門風大振考規步綿綿父子變通考聲光浩浩

雪峰存禪師僧問僧繇為甚龜誌公真不得師云筆頭不到

欽山遂禪師有僧寫師真呈師師問還似我也無僧無對師自代云叢僧看取

本童禪師因門僧寫師真呈師師云此若是我更呈阿誰云豈可分外師云若不分外汝却收取這箇僧便擬收師

丹霞天竺  
師師法嗣  
傳什十四

打云正是分外強為云若恁麼即須呈於師師云收取取  
九峰虔禪師僧問一筆丹青為甚麼邈誌公真不得師云  
僧繇却許誌公云為甚麼却許誌公師云烏龜稽首須彌  
柱

投子青頌云荆山採玉下人尋至寶無瑕絕見因鐵牛  
帶子踏滄海撞月石龜長羽鱗

文殊禪師僧問僧繇為甚麼邈誌公真不得師云非但僧  
繇誌公亦邈不得云誌公為甚麼邈不得師云彩繪不將  
來云和尚還邈得也無師云我亦邈不得云和尚為甚麼  
邈不得師云渠不以苟我顏色教我作麼生邈  
丹霞厚頌云身光熾盛相巍巍妙筆如何彩繪伊休問

僧繇吳道子誌公他自不能知

保福展禪師因舉洞山真讚云徒觀紙與墨不是山中人  
僧問如何是山中人師云汝試貌掠看云若不點兒幾成  
貌掠師云汝是點兒僧云和尚是甚麼心行師云來言不  
豐

報慈嶼禪師嘗著真讚云日出連山月圓當戶不是無身  
不欲全露

雲峰璿云大衆龍牙山裏無眼毒龍從前行脚不曾性  
懃道得一句及乎住院盡力只道得一半山僧今日為  
混沌畫眉去也良久云放憨作麼

地藏琛禪師作玄沙忌請報恩藥石恩見靈位無真遂問  
還有真麼師以手揖云看恩云元來無真師云大似不相

法嗣  
奄牙居師

識

法眼文益法嗣

翠叢參禪師僧問僧繇為甚麼寫誌公真不得師云作麼生折合

雲居錫禪師因康天使入院見供養法眼和尚真乃問云真前是甚麼果子師云假果子使云既是假果子為甚麼將供養真師云也要天使識假

雪竇顯禪師一日為首座寫真師云既是首座為甚麼却有两箇座云爭之不足師云你問我我與你道首座擬問師云雪竇門下

揚岐會禪師因慈明遷化僧馳書至師集眾掛真舉哀師直至真前提起坐具云大眾會麼遂指真云我昔日行脚時被這老和尚將一百二十斤擔子放在身上如今且得

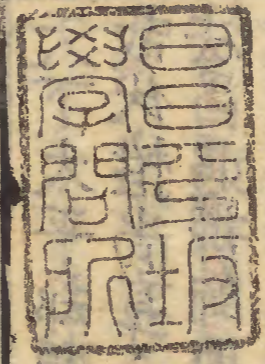
天下太平却顧視大眾云會麼眾無語師槌臂云嗚呼哀哉伏惟尚享

法昌遇禪師因與化到北禪師乃問評化指堦前松樹云這箇是甚人我師云龍牙化云何似趙州栢樹師云尊宿眼在甚麼處化云鬧市裏虎化復到真堂前云這箇是甚人真師云龍牙化云既是龍牙真為甚麼却在北禪堂裏師云一彩兩賽化云真在這裏龍牙在甚麼處師擬議化便打師一掌云真道不解齷人師云乞兒見小利化又打師乃走

岳林賢禪師遊山因禮馬祖大師真忽悟乃云今年五十五遊山禮馬祖低頭三拜勸目前無所覩從此自號水牯牛遍徃諸方索鬪戰辨知識

雲門下  
嗣先善羅漢  
嗣

佛印元禪師因李伯時為師寫真師不必為我作笑狀寫  
畢師乃自讚云李公天上石麒麟傳得雲居道者真不為  
拈花明大事等閑開口笑何人泥牛謾向風前簸枯木無  
端雪裏春對現堂堂俱不識太平時代自由身後因聽客  
語有會其心者軒渠一笑而化其令人盡笑狀而讚之非  
苟然也  
千歲禪師臨終自塑肖像見遷化門  
禪林類聚卷第十



禪林類聚卷第十

