

李退溪集

外集



漢書門類			
一	二	三	四
七	七	二	四
函	架	冊	冊

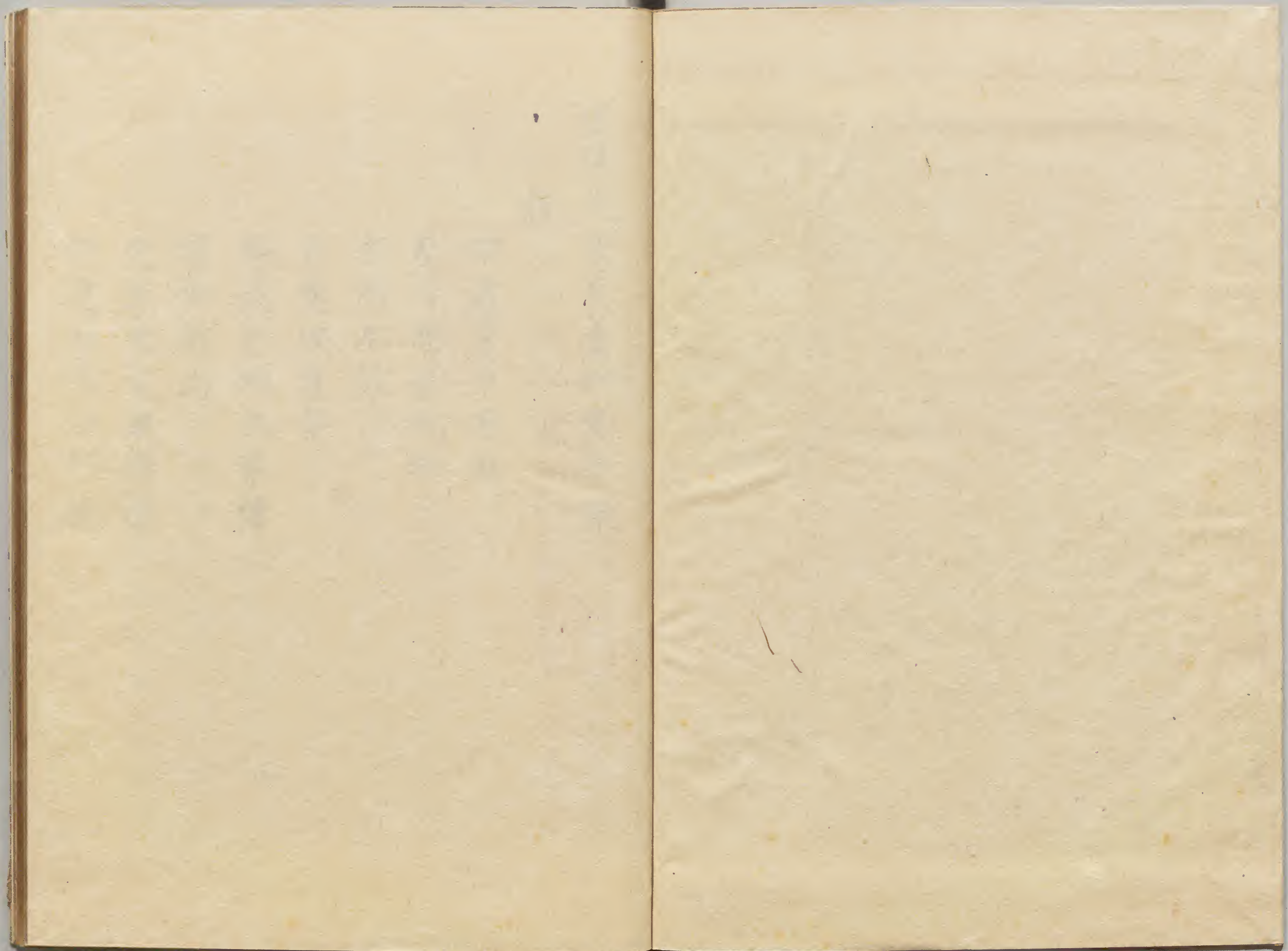
內閣文庫			
三	一	二	四
八	七	二	四
函	架	冊	冊

別集 四十五之三

內閣文庫	
番號	漢 10724
冊數	28 ( 27 )
函號	318 172



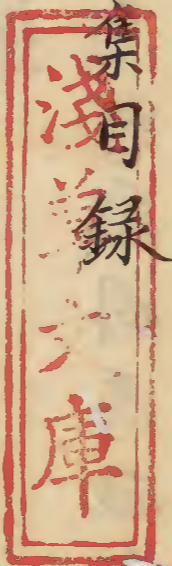
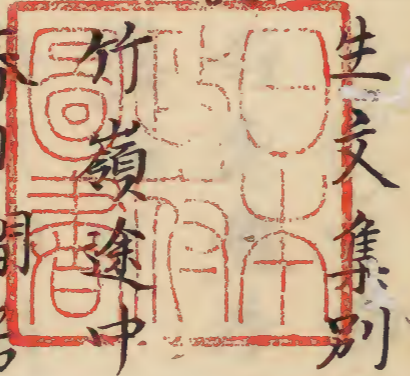






退溪先生文集別

詩



竹嶺途中過雨  
春日間居偶興

忠州午憩

月溪峽暮景

暮投忠州萬景樓

望伽倻山

宜寧寓宅東軒韻

前宜寧吳公竹齋



吳宜寧公三友臺

過青谷寺

昆陽次魚灌圃東州道院十六絕

昆陽陪魚灌圃遊鵲島是日論潮汐

星州馬上偶吟

過楊化驛前

丹月驛樓佔畢齋韻

龍湫

浴東觀水樓

丙申七月晦日與兄同宿西齋時余將

往宜寧感念離合之故用蘇子申道

遙堂詩韻

映湖樓

八月十八日還自宜寧雨留新蕃縣

愛日堂後臺上陪李府尹遊賞時公辭

慶尹家居

鐫書堂待閑著作景說

次韻景說書堂

趙季任出牧濟州寄鸚鵡螺書堂時季

任已還京



到朔寧

送李重吉牧義州

足夢中作

家兄以賑恤敬差往本道聞寒食來家山  
澆奠滉拘官在京無計助參因思去年  
秋滉以京畿災傷御使行到朔寧等  
處值九日作詩三首錄寄仁遠仁遠和  
詩來京適值寒食吟詩念事情感倍劇  
既以詩答仁遠復次元韻奉呈家兄  
全義縣南行山谷人居遇飢民

夜行入公州

早渡錦江次船亭韻擬寄任武伯

四月初一日天安東軒

送吳祥之赴關東幕

臥病困暑有懷湖子案上取鰲山錄讀

之書其後

送洪和仲赴京書狀官

朴重甫攜詩見過

十二日送權景遇千秋使赴京

竹堂柳叔春學士畫墨竹



平昌郡東軒有角字韻詩無暇續貂二  
十五日途中用其韻紀所見

過昭陽江次韻春日昭陽江行

春川向楊口幾五六十里皆崖路傍江  
雨峽束立蒼波白石難以楓林真奇

景也

午憇水仁驛

詠白茅

金剛山

鏡浦臺

晚晴踰君門嶺入揚州路長

次應霖

湖上園亭偶出次山谷病起東園韻

竹山途中

聞慶途中遇雪

安谷驛苦寒悵行旅

二十五日陝川向三嘉途中

三嘉雙明軒

迎勝村留題四樂亭

寄題搜勝臺。



人日自迎勝村東行六七里泉石甚奇  
絕可愛

所旨峴

黃洞駕鶴樓

十四日竹山東軒

題山水圖

九日獨登北山次羸奎律髓九日詩寄  
士遂

七月望日狎鷗亭卽事

宓姪來從問業

醉題狎鷗亭

中秋月寄士遂

病暇許免遠接從事因此亦不往東湖

杜門書懷

林士遂赴義州迎使從事索詩

贈南景霖遠接從事西行

李仲久正郎代余從事之行索詩

明日將行贈景說

鳥嶺途中

龍宮浮翠樓



以事將西行病還草谷打庄

贈吳生龍壽寺作

溪村卽事二首

偶成六言

林士遂見寄詩二首次韻却寄士遂時  
爲濟州牧

至日有感用晦菴十月朔旦懷先隴韻  
時除禮賓正病不赴是日又廢祠參  
月瀾庵下有臺曰考槃臺下有泉曰蒙  
泉其上有居士土室舊基

書周景遊贈陸清山人詩卷後

得家兄書出按黃海將以五月 陞辭

作詩奉寄

聳巖相公邀城主及澗遊賞泉石其日

兩城主來而澗不往後數日再招澗

與黃仲舉諸人泛舟爲葦石之遊仍

留宿江閣相公令詩以寄其事

六月大雨水壞民田病中書事示黃仲  
舉

聳巖李相公招澗同游屏風庵



宿清心樓

記夢

姪寧讀書檜巖寺

次韻景霖見贈

十二月一日吉元善鳴廷瑞相繼來訪

是日雪

養生絕句次古人韻示景霖

夢中樂

樂山南景霖自書堂寄松酒并詩二律

且酌且吟興趣超然和成錄呈

島潭

望寒碧樓

自清風沂流而上所過輒問名紀勝仍

用柳公從龍流字絕句韻凡得若干

首

三智灘

都土潭

乃邁潭

花灘

龜潭



長會灘

蒼石臺

次韻尚州牧金季珍見寄

景濂亭

答周景遊見寄

栢與竹名曰翠寒贈同遊諸彦

順興途中醉歸

郡齋早起

途中

馬上有感

五月晦日榮川試夏課諸生雙清堂卽

事

後數日再用前韻

雙清堂月夜

次東軒韻示李珍求和

次聚遠樓

次韻答李珍

養真庵李知事相公辱臨是日減主亦

到

高曾篋澆奠去乙亥年中叔父爲府使



來奠今二十有五年美墓在安東北  
見敬甫大任於龜院夕向郡馬上  
季珍寄杜城令畫二鷹求題詩句

一歲鷹

山陳鷹

次李上舍庇遠見寄韻

寄題灌圃堂

答李珍

春寒

溪庄喜黃錦溪惠訪追寄

移構草屋於退溪之西名曰寒栖庵

種竹

種松

種梅

種菊

種瓜

光影塘

鏘鳴瀨

次韻答李公幹

雨晴漫興



間居次趙士敬具景瑞金舜舉權景受  
相唱酬韻

次韻山谷次郭右曹

次周景遊見寄

十六日雨

清明李知事先生近許臨次杜子美出

溪上書堂

有感

蝸蟬詩

三月三日對雨次韻答黃仲舉仲舉時

奉使到長鬢

自燕子院向所覘馬上卽事

濯清亭示主人金縵之

書季任倦遊錄後

次安陸見憶見和舊題韻

次尚別見和韻

霞臯小亭名以漱石山奇水麗余甚樂

之

十三日夜月二首

二十二日



二十三日

二十九日季相公壽辰滉病不赴作一

律頌祝

八月初五日清吟石次韻

并擊巖相公明晨相公寄詩垂問謹伏

和呈

次金惇叙所和李庇遠見和傍字韻律

詩

十二月初六日清吟石送崔郎子粹還

京

十二月十三日兄及篋卿大材攜酒來

溪堂棄月乃去

酬仲舉赴新寧見和送行拙韻

黃仲舉寄傳金季珍詩簡因思季珍去

高山歸漆溪遂次韻仲舉行錄高山

見和之作以抒所感云

次季珍相憶見寄韻

次韻季珍遊邊山諸作

實相寺南溪韻

直淵瀑布韻



摩天臺韻

酬途中遇雪見寄詩用坡韻

上元日回自温溪過清吟石次回字韻

次韻答李公幹

遊枕流亭次亭韻

三月四日聾巖先生臨溪堂

寄趙松岡

謹伏奉和聾巖先生辱示之作

奉還黃神舉寄文章歐右兼贈詩一篇

次韻仲舉詠竹

風竹

雪竹

七月十一日自東湖暮入城

喜雨呈松岡

贈別因景說參議赴燕京

次韻友人

崇故知事李先生寓居臨江寺有賞遊

三所寄書示澁欲令作詩述意澁疾

病因循未有以應命今茲春至正及

遊玩之時澁何妨欣想始得綴成三



絕謹再拜呈上無任遺慢悚企之至

臨溪亭書

如斯灘

次韻金厚之為金季珍作漆溪十詠

仙滄泛舟

懸峯邀月

瑞石晴雲

錦城霽雪

月出香霽

羅山村店

楊坪多稼

柳市長烟

綉郊尋春

院灘釣魚

偶題

訪林大樹

大樹見和前韻復和答

喜林大樹見訪論詩

題靈川子墨竹二絕 與石川松岡分題



同賦

巧夕

盤松原上送金季珍赴延安府

次韻寄題松江亭

杏花下用東坡韻

紅桃花下有懷李珍

次韻鄭靜而

次韻松岡見寄

次松岡回文韻

和松岡樂府三篇

寓直日暮

秋夜

次韻松岡見贈

又次韻答松岡

歸士炯在天磨山讀書畱一帖求拙跡

偶書所感寄贈

代書答仲舉

宋台叟雪中見訪云夢中得句相思成

鬱結幽恨寄瑤琴覺而聯成四韻書

以示之次韻



題畫八絕

睡鵬

燕鷹

六月鶴

蘆鴈

白鷺

獼猴

竹禽

稚鵲

病慵

謝清州李剛而印寄延平答同書

至日有感三首

再和早春言懷

寓龍壽寺聾巖先生寄示蟠桃壇唱酬

絕句依并上

宋企村倪仰亭

琴圃遠東溪惺惺齋

題靈川畫竹

次韻黃仲舉新寧

十月初四日游月瀾庵



贈錦溪黃仲舉論圖書

贈別應順

奉酬南時甫見寄

晦日夜吟次應順韻

寄島潭李而盛

龜潭

九月二十九日溪堂即事

遊太子山盤石

有歎

次韻金惇叙

歲終齋生琴聞遠琴壇之金子厚將歸

示詩相勉亦以自警警安道

山中偶書

枕流亭

李秀才見訪溪上雨留三日

和仁仲

次觀物閱景說韻

從姪憑索詠園中花卉八首

松

菊



梅

竹

牧丹

躑躅

芍藥

舟行東歸南時甫追至大灘同行有絕

句次韻

退溪先生文集別集目錄終

退溪先生文集外集目錄

詩

前日綏之家偶成勝事出門便為陳迹  
不可無一語以記一時之事昨見金  
李兩公其事又頗相類敢和一篇奉  
呈案下伏冀賡章庶幾他日聯寄綏  
之以發一笑

再送詩板必求至精真可謂好事但恐  
拙句不足以副厚望耳然後篇改難  
字為應字自謂深得意趣非君再送



何得此耶古人云得句喜於得官豈不信哉且君於文雅留意致精如此若於兵法亦能如此則其所樹何止構一亭而已故以此戲為絕句拜上博一笑

濯清主人寄余書有假寓江皋之朝戲

贈二絕

再次二首

濯清亭贈主人金縵之二首

戲贈金縵之三首

挽金縵之二首

題江陵通判金伯榮所送遊鏡浦臺圖

謝伯榮送青石硯

挽金縵舍可行

送金惇叙

喜諸君見訪二首

次韻惇叙與庇遠章仲雲後唱酬之作  
士敬以病未遂清涼之約有作夾之所

和韻二首

重陽病中示諸君



出山韻

野池

詠懷

題龍壽寺

寄題金綏之濯清亭

送金惇叙之玄風四首

次韻答金惇叙

次鏡浦臺微字韻

次丘山書院韻

金惇叙和余前和琴夾之遊山諸作就

其中復和二首却寄二君

示金惇叙

紅梅韻

退次金惇叙西行留別諸友韻

次集勝亭韻二首

溪莊病中喜鄭直哉來訪

王母城

玉堂憶梅

贈李叔獻四首

芝山蝸舍二首



禪峻上人將遊孤嶽再贈一絕

源師曾見於鳳停寺今攜金後凋詩來示次一絕云

挽李上舍克儉

挽淑人金氏

挽朴上舍珩

贈宗釋上人

寄子中

出山半途遇雲寄鄭子中兼示諸姪

是日宿特石村舍夜起看月

出山明日次韻答黃仲舉二首

溪齋待子中

前日驛存書末有嶺梅吐荅時寄一枝

之語今年此間節物甚異四月羣芳

始盛而梅發與之同時人或以是為

梅恨是非真知梅者所處之地所遇

之時然耳適答驛存書因寄梅片兼

此二絕亦不可不示左右願與驛存

共惠瓊報庶幾為梅兄解明也

辛亥早春趙秀才士敬訪余於退溪語

及具上舍景瑞金秀才秀卿所和權



景受六十絕并景瑞五律余懇欲見

之士敬歸即寄示因次韻遣懷

題靈川畫竹八絕申公潛自號靈川等

梅竹

將遊清涼馬上作

渡彌川望山

和慎仲所次夾之恭和之韻

奉懷景靜城主

懷士敬

屬朴生之華

次惇叙遊山約韻

次聞余先行作韻

次般若臺韻

用景遊遊山錄

庭梅二絕

寄趙士敬三首

酬趙士敬明字韻

答李仁仲明字韻

題士敬幽居九絕

次謝士敬相訪二絕



次韻士敬芙蓉峯諸作

頃以兩絕寄子中幸蒙酬和每韻每一絕不可闕然無報復用兩絕追寄云

題柳而得畫二牛圖

次韻答士炯時甫

次時甫韻九絕

陶山送鄭子中赴關東幕

題子中開東行錄

示金而精二首

余病去陶山秋涉冬矣今察日溫與而

精來尋頗有義之俛仰陳迹之歎得

一絕以示而精云

次韻而精書齋偶吟

東崖許相公有嗣子素聞其志行高峻

今而精誦其絕句又知其文雅如此

嘉歎之餘用其韻見意云

病中承惠慶歲佳句次韻謝意冀一僉

賜笑覽

寄子中

寄汾川李大成



竹園曾有二刻已不勝愧今又索題恐  
或重浼故前者辭之書來再督只以  
一絕塞責千萬勿掛他眼幸甚

次韻李庇遠見寄六首

康將軍池亭次權士遇韻三首 康希哲

奉和聲巖送靈秀之楓嶽韻

題雄師詩卷

溪莊喜伯強見訪四首

寄龜巖

寄南溪

寄鐵津

黃小歲寄龜巖南溪鐵津各四十枚并

呈一絕求和

寄題仙夢臺

西麓黃花盛開琴壇之柳應見要余共

見

遊枕流亭次亭韻并序

寄示重新雙碧亭詩謹次韻奉呈

甲子六月望日陪郭明府與諸人避暑

月川亭因泛風月潭



退溪先生文集外集目錄終

退溪先生文集卷之一 外集

詩

前日綏之家偶成勝事出門便為陳迹  
不可無一語以記一時之事昨見金李  
兩公詩其事又頗相類敢和一篇奉呈  
案下伏冀賡章庶幾他日聯寄綏之以  
發一笑

偶然相值便成奇春入池亭別樣姿昨日獨來  
因我病今朝共會似天知溪頭雨晴留人夕墻角  
雲低送酒時好繼前賢為勝事從君投轄寫襟期



再送詩板必求至精真可謂好事但恐  
拙句不足以副厚望耳然後篇改難字  
為應字自謂深得意趣非君再送何得  
此耶古人云得句喜於得官豈不信哉  
且君於文雅留意致精如此若於兵法  
亦能如此則其斫樹何止構一亭而已  
故以此戲為絕句并上博一笑濯清二  
律見下  
知君學劍久無成文雅如今要極精若學孫吳  
能似此奇謀何止構溪亭

濯清主人寄余書有假寓江臯人朝戲

贈二絕

月瀾庵裏病同人避病元非避俗塵可笑錯將  
周子比馳烟空擺碧蘿春  
莫向江臯嘲假寓吾今因病得同時濯清儘有  
幽居味還恐傍人泣染絲

再次二首

匹馬歸來訪故人素衣猶帶洛陽塵  
花前醉莫負山中第一春  
花映欄干柳拂池溪山渾似昔年時  
重來客多病顏衰鬢雪絲



濯清亭贈主人金綬之

一樹梨花潑雪花東風吹動滿簾香十分且作  
留連飲何用花前更訴觴

夜起壺觴不用揮一般清景要須知梨花院落  
如銀海正是方塘月印時

戲贈金綬之

矮傾書屋面陽開載酒欣逢慰寂來水站軍鋪  
休更辨頽然一醉卧窻隈  
好山多處小莊用著眼何人賞靜來美句含譏  
還自蔽君家亦在最深隈

霞峯形勝得天用漱石亭基已卜來莫托愚巖  
論勝負從他漁父兩爭隈

挽金綬之

投轄陳無檢治生馬不貧蓮花雖小捷楊葉竟  
空神積慶遺三子稀年失五春佳城無白日誰  
與樂相親

壽考吾鄉美今年痛不任枕流波電謝愛日景  
雲沈索寞歡娛地淒涼故舊心臨風寫薤露老  
淚自盈襟

題江陵通判金伯榮所送遊鏡浦臺圖



身非騎鶴向瀛蓬  
恠底仙洲入眼中  
澹澹環臺湖拭鏡  
迢迢截海岸圍虹  
誇傳競慕蘭舟戲  
救賜誰憐剡曲風  
宴罷瑤池真一夢  
急須高畧付良工

謝伯榮送青石硯

青石硯從遼地產  
麟山遠寶寄陶山  
方知老筆如神助  
鶴海天風入座寒

挽金上舍可行

名薦芙蓉榜  
人間卅四年  
不嫌身晦約  
叵耐病纏綿  
棣萼長辭樂  
芝蘭未罕綠  
最傷終訣語  
歷

歷在人傳

送金悰叙

君指望洋裁  
刻龜君來正值我  
歸時丈夫事業如行遠  
發軔須從正路馳

喜諸君見訪

歷險尋幽打硯門  
主人驚喜失愁煩  
簷前負日蒲隨地  
洞裏禁春雪映樽  
見事苦遲非適用  
鑽書欲學是狂言  
請君聽取嚶嚶鳥  
此道如今詎不存  
同非  
不存  
巖居不必為無求  
褊性從來合置幽  
已怵崎嶇



勞僕馬何妨寂寞光山丘旋將薄酒澆深恨擬  
把長句作勝遊病脚莫愁難逐景猶能携杖與  
乘舟

次韻惇叙與庇遠章仲雲後唱酬之作  
雲應吾君一念餘天心仁愛信非疎明年麥熟  
徵先見此日冬溫沴已虛有客尋山迷失路知  
君局戶出無驢履穿多病溪堂叟猶擁熏鑪煖  
腹書

清齋遙夜耿寒燈雪句搜尋和友朋老病欲拋  
鉛槧事因君挑撥意翻興

士敬以病未遂清涼之約有作夾之所

和韻

玉立千崖間碧紅雲遮仙賞不多重恐君結習  
餘些子飛步無緣劇苑中 右戲惇叙

幸未相隨入軟紅同攀仙嶽約重重有他中路  
芙蓉主舉白真堪罰一中 右戲士敬

惇叙非不能獨尋士敬病猶可勉尋  
而皆不爾士敬又無一詩尤不當故  
云士敬於今不可無言夾之一詩太  
少亦不可不追徵也



重陽病中示諸君  
三年不作登高會  
此日兼逢未播香  
好待明年  
誇落帽莫教玄鬢總如霜  
出山韻  
矯翮同超世  
舞雲獨墜塵  
從今清夜月  
仙夢繞山頻  
野池  
露草夭夭繞碧坡  
小塘清活淨無沙  
雲飛鳥過  
元相管只恐時時燕蹴波

詠懷

獨愛林廬萬卷書  
一般心事十年餘  
邇來似與  
深頭會都把吾心  
看太虛

題龍壽寺

晚過龍門醉似泥  
頽然僧榻我為誰  
覺來神骨清如許  
政是東山月上時

寄題金綏之濯清亭

山擁溪回抱一亭  
主人非是冷書生  
珍羞八百  
比奴取美酒  
十千投轄傾斫樹  
奇謀人未識  
穿揚妙技容誰爭  
濯清儘有風流在  
竹簟冰肌到骨清



堪笑乾坤一草亭杜陵詩句我平生種來湖橘  
應成長留得囊錢任倒傾夢裏每尋溪友約席  
間行見野人爭何當結屋清泉上不使君家獨  
占清

送金惇叙之玄風

嗚呼君與世界酸醜數日來從此洞庵愧我空虛  
無寸益却資麗澤好相參  
何忍身為小丈夫盛年努力指前途如吾病者  
郡容說有志終成不滿隅  
歲暮分携別有愁離羣誰與事探按此行正值

梅花發應對瓊枝憶共遊

玄風見說盛儒風色長今同化蜀翁學問要須  
明義利他年儻得發吾蒙

次韻答金惇叙

人情物理鮮能天等被知君木自連分樹不堪  
猶復合同根何事或相煎

次鏡浦臺微字韻

看詩看畫不熹微鏡浦江門玉一圍況是君家  
好兄弟蘭舟同上白鷗飛

次丘山書院韻



看圖知院稱嘉名病謝鋪張愧不情寄語諸君  
好堅坐從來出入害工程

頃年在京師咸君可中以丘山書院

圖及創院首末來示苦勸作記僕方

在病中未得應副至今以為恨今見

惇叙訪院絕句益令人起感又詩中

言諸生皆散去院空故末句云耳

金惇叙和余所和琴夾之遊山諸作就

其中復和二首却寄二君

雖云萬物備吾身老去常憂虛作人賴有前言

明此理豈無窮巷樂餘春青雲舊友多疑舊白

面新知少信新同子隱功深策勵忽如對榻講

論親 右讀書有感

長夏幽居洞水濱一庭苔綠草生新詩來濬發

吾心感不是空身覓舉人 右溫釋有感

示金惇叙

點樂難從且學淵求求地底與天邊勸君火急

添功用莫慢追思并載前

紅梅韻

玉骨骨作貌丹砂略試裝羣芳甘與讓韶光嘉哉



已得來同社不分君家獨擅香

汾川紅梅去年取接條來接不活今

得栽於安東來植故因見公吟賞絕

句而并及之

追次金惇叙西行留別諸友韻

圖南君去慕鵬遊事異行裝獨倚樓我亦今為

天放空回頭何奈却生愁

次集勝亭韻

地平江濶畫難成窻對仙雲海色清塵世幾人

能到此滄波白鳥共閒情

攬秀高亭擅勝名遙岑景物眼中生長江近海

平逾闊曲島縈沙迥更明蕩箔鎔金延月上跳舟

活玉帶炯橫世人豈識江湖事翻訝吾言太不情

溪莊病中喜鄭直哉來訪

節飲期君善養身君來莫恠勸頻頻那將五十

年前面更負逢場酒入唇

王母城

仙符猶足禦神姦底用城池縹緲回應是此鄉

為福地故畱靈壁鎮高山

玉堂憶梅



一樹度梅雲滿枝風塵湖海夢差池玉堂坐對  
春霄月鴻鴈聲中有所思

贈李叔獻

病我牢關不見春公來披豁醒心袖已知名下  
無虛士堪愧年前所敬身嘉穀莫容撈熟美纖  
塵猶害鏡磨新過情詩語須刪去努力工夫各  
日親

三日霖霖變玉華滿空飄絮地滋芽東君愧乞  
詩人賞粧點園林替萬花  
靄靄斯須失遠山噪飢鴟鵲自飛還鵝嫌不共

晴妍日綠水芳郊洗眼看

別我雲中屋行穿海上山忍心艱險際諳俗旅  
遊間本厚萃應暉源深水自瀾煩君時寄札千  
里慰慵閒

芝山蝸舍

高齋滿灑碧山傍祇有圖書萬軸藏東洞遶門  
西洞合南山接翠北山長白雲夜宿留簷濕清  
月時來滿室涼莫道山居無一事平生志願更  
難量

卜築芝山斷麓傍形如蝸角祇身藏北臨墟落



心非適南挹烟霞趣自長但得朝昏宜遠近那  
因尚背辨炎涼已成看月看山計此外何須更  
較量

禪峻上人將遊楓岳再贈一絕

飄然不繫野雲蹤一錫將凌二萬峰若得無多  
真法妙不如歸坐舊山中

源師曾見於鳳停寺今携金後凋詩來

示次一絕云

白足袖詩來見我五年一夢憶天燈坐談舊事  
如舟壑莫恠衰顏露骨層

挽李上舍克儉

玉記連城價鵬愆萬里期人皆嗟失馬公獨哂  
悲絲一夕仍諧謔中身遽化遺病難赴葬和  
淚寫哀詞

挽淑人金氏

從來閨秀作門楣積善陰功是福基柳母教兒  
常試膳梁妻舉案必齊眉聯翩見折蟾宮桂突  
兀行銘婦德碑唯有慈烏風樹惡極天蟠地盡  
無期

挽朴上舍

珩



大節潘南後冲然秀氣鍾  
歛華無慕外守道儘  
安窮謝寶庭階列于門  
駟駕通忽聞封馬鬣衰  
淚落秋風

贈宗粹上人

萬事終歸一指薪勞生何用  
敬精神三杯飲酒  
猶通道五斗吞葱不耐辛  
黃卷舊聞天外樂白  
雲今見意中人妙峰宴坐  
觀空處真覺人間一  
聚塵

寄子中

我齒如君尚礪心中同虛負  
好光陰回車自嘆

迷途遠食黍方知悅味深  
當處便行無物礙用  
時雖晦絕塵侵檢身不及  
其如子歸去工夫只  
在欽

出山半途遇雲寄鄭子中兼示諸姪

千巖萬壑裹瓊瑤一色琪花  
亂眼飄獨出仙山  
綠一病思君回首更迢迢

是日宿博石村舍夜起看月

千丈瓊崖抱玉溪夜寒霜冷  
月高低他年此地  
來幽伴會闌雲窓一畝樓

出山明日次韻答黃仲舉



病人聊作入山謀難與傍人說所由絕境隱雲  
盤幾里高標擎漢立千秋瑤臺頂刻如神幻玉  
鬪鳴荒類壑舟靜對碧窓看易理平章軀體更  
何求自註瑤臺言雲玉鬪指山城城鬪故址

右入山

雀萃雲埋雲意沈山居病客情中心千崖凍合  
摧矜角一室寒侵瘵佛金骨法尚疑餐玉屑肩  
輿還愧出瓊林故人不如加蘭贈窮巷何緣寫  
鬱襟

溪齋寄鄭子中

茅齋深處石溪寒蕭瑟金風白玉灣盡日待君  
君不到碧雲銜照帶孱顏

前日靜存書末有嶺梅吐芬時寄一枝  
之語今年此間節物甚異四月羣芳始  
盛而梅發與之同時人或以是為梅恨  
是非真知梅者乃所處之地所遇之時  
然耳適答靜存書因寄梅片兼此二絕  
亦不可不示左右願與靜存共惠瓊報  
庶幾為梅兄解嘲也

梅花天惜太孤絕且並羣芳發素葩莫與國香



論早晚真負元不競年華  
不將南北分先後肯把初終有異同折寄遙憐  
人似玉晦庵詩句表深衷

辛亥早春趙秀才士敬訪余於退溪語  
及具上舍景瑞金秀才李卿所和權景  
受六十絕并景瑞五律余懇欲見之士  
敬歸卽寄示因次韻遣懷

三三兩兩屋成村日出為朝日入昏莫笑山中  
牢落甚人烟猶帶太平痕

寒谷春回尚未暄閉門歌枕護真元今朝喜見

君來訪繙閱遺編得共論

嗟我生平百事遲自慙孤陋鬢成絲永喜數子  
雖會識今日因君更得知具金權皆安東人

愁緒如抽獨繭長不堪羸瘦似東陽吟詩可滌  
幽憂疾口角瀾翻百卅章景瑞秀才卿詩合一百

三十首

老覺繁華意易闌須知淡泊是真歡可憐中道  
偃偃甚不自收身及早還  
濫恩當日偶將通隨分如今得返窮自笑於人  
都不達嚶嚶援古欲追蹤



愚艱從來苦信書况逢佳友慕塵餘具君前後  
雖三見瞥地還分一夢如  
初見墓山喜若驚終朝鈴閣對筵清別來我亦  
歸田畝相望悠悠但係情景瑞見訪於豐墓  
清涼遊歷幾多賢自古流傳是洞天結友來攀  
增所養襟靈要抄孰窺焉景瑞讀書清涼山  
蓬門何敢望來賢忽見君從小有天滿袖風烟  
留不得病夫依舊吞萌焉出山見訪於退溪  
去作飄然鶴背人停雲悵悵見無因中間萬事  
何容說不死如今又一春景瑞又遊鶴駕山是

時余遭家禍

靜裏泉鳴不厭喧試營雲屋度朝暉寧知衆棄  
還收錄蹋凍衝寒到小軒  
羣疑未折千年上萬慮纔消數盞中巢拙夜床  
無處著暮天歸袂恨牽風溪堂草創無溫房景  
瑞冒險夜歸

晚入芥宮惑未用夢魂時惹碧松苔聞君已作  
西遊計博約應須兩極來時景瑞將入泮  
吏職墓山愧不任一年憂與病俱深箇中不有  
羣才千披豁何從慰此心秀卿始見於豐墓



秀卿詩似野晴春草色山光盡眼新得處若非  
臻妙極何能吐句便驚人  
白雲院裏憶前春作者如林獨步新  
真恠事由天寧復更由人書院諸生課藝秀卿  
最優其秋竟失禮闈

草心難得報三春得失知君恨益新已耐天何  
泣見惑不如堅志更修人此下兩君皆以家貧  
親老不得榮養為恨此則正理而詩意皆若有  
過求之惑故頗述己志以解之

如我曾偷桂樹春未能榮養轉憂新俄然亭木

風悲撼淚到重泉不補人

孝親曾見一家春菽水深歡彩服新一逐浮名  
終兩失永慙鳥鳥尚為人

荆樹天天一氣春連枝接葉藹如新只今憔悴  
多先謝風雨悽然每感人依雨君詩言兄弟之情

山林何地不王春病膏溫存感慨新犬馬身疲  
無力展此心難訴意中人依雨君詩言君臣之義

騷人從古謾悲哀志在君親不要回却恠諸君  
徒慕此閒心得失謂何哉吳金雨君詩皆以未

遂決科榮親之願為歎其初皆自景受詩發此



意故於此指諸君而合言之

鵲寺逢君已恨遲  
離愁如草雨中滋  
只今縱未  
看君面思見君詩  
慰拙衷景受曾於鵲庵相見  
吾雖不見兩君見  
知得君詩亦為親  
但可先修  
時命地五雲曾不隔  
清宸未見景受詩因雨  
君詩得景受詩中之意

天不容人苟速成  
吾言猶可質諸經  
不貪而得  
真忠孝愷悌神明實爾聽

儒林多是混風塵  
此道今誰昔向津  
玉唱金酬  
相勉學令人踊躍氣增新

頗向巫山惱  
雨雲從來此物眩  
人魂麤才杜牧  
何須暮合置  
淳君酒一樽  
兩君詩言景受有所  
所故此下三絕及之

由來陷溺是人心  
我亦追前愧莫任  
老去只今  
無此夢牛山  
何日秀穹林

聞君為業不辭勞  
立志非庸恥緼袍  
近日門園  
衰替甚藉君行見里門高  
景受余再從姪濟之塔  
一言非智頃書中讀罷  
令人面發紅  
假曰非諛  
亦非劇何如質  
慤古人風頃得士敬書有擬論  
非倫不敢承者此非謹言之道  
質慤之凡士敬



不思之甚故以是責

心經絕句次琴圃遠韻

人才堪嘆壞時文誰尚遺經討一源絕喜琴生  
新有得指南經理為求門

久愧清涼勒我文容君搏息度靈源何時我亦  
成真隱壑月宮夙靜鎖門一來京師兩年未歸

聞遠尋余溪堂用其壁上詩韻并和余舊所贈  
沙門勝天絕句見寄讀之使人依然起感因次

韻却寄云嘉靖癸丑臘月晦前數日溪翁草草

濡滯京城豈我圖夢魂長繞去歸途半殘溪屋

空延行慙愧山中尺素書

山僧卷裏吾詩句舊日逢僧不記年久客蒙君

追和寄况如同訪玉壺天

題靈川畫竹八絕 申公潛自號靈川善

畫竹

溪藤一幅殘月庭萬尺影已超半全形寧論長

短境

竿摧枝亦披烈氣凜猶在森森抽四三亦有凌

雲態

苔蘚陰崖古風霜苔節新寒齋資目擊颯爽動



精神  
飄蕭帶暮烟  
浙漜鳴寒雨  
更覺攬騷腸  
濤風動  
湘浦  
舊竹短而勁  
鬢風猶力戰  
新竹挺未成  
何以當  
撼顛  
嘗笑老杜錯  
竹多安有惡  
滿地盡凡霜  
看看又  
愈樂  
自有堅貞節  
何妨偃蹇身  
子陵逢漢帝  
橫足動  
星辰  
綠竹何太瘦  
亭亭歲寒姿  
損生餐雪日  
讓國食

薇時

將遊清涼馬上作

王母城前問葛仙  
丹崖青壁玉壺天  
不應口腹資烟火  
莫占人間有稅田  
右過丹砂峽

渡彌川望山

曲折屢渡清  
清灘突兀始見高  
高山清清高高  
隱復見無窮  
變態供吟鞞

和慎仲所次夾之泰和之韻

皎潔千岳白  
虛明一室涼  
思君不可見  
對月恨  
何量



諸君慕名山好友期同陟帳望終不來苦被何  
纏縛

奉懷景靜城主

前約我自停後約公有掣三日遊山中思君心  
不歌

懷士敬

若人期不來應坐無驢僕愛君莫資窮愧負心  
蘭馥

屬朴生之萃

容後遠方來遊山值變食獨留山舍中看書應

不報

次悖叙遊山約韻

塊居難遣鬱懷濃作意登山一盪曾況有好明  
相赴約凌雲豪氣跨十峰

次聞余先行作韻

火急尋山入紫烟遲君相逐故無緣只應當日  
相迎笑後著何嫌先著鞭

次般若臺韻

諸勝終須讓一頭山僧指點勸人留多君善學  
能知戒履谷因思少過尤



周景遊遊山韻

武陵遊銀筆奔騰要學莊周說鷓鴣還道朗吟  
南嶽日肯因豪氣說無憑

庭梅二絕

手種庭前小小梅今年初見一枝開  
疎英不鬪芳菲節桃李何須與作猜

剪冰裁玉歲寒姿用向青春欲暮時  
自是天香無早晚不應因地有遷移

寄趙士敬

踏破瓊瑤詩使來長吟三復掩還開  
箇中有趣

無人共起向簷前笑索梅

歲暮山中冰雪明閉門孤坐憶君情  
書中有味如玄酒悅口何須大鼎烹

筒製初看好江珍復餉鮮琴君何病  
甚使我劇憂煎

酬趙士敬明字韻

白雲深處一庵清庵下長江萬古聲  
近日君能知我樂士臺三曲玩分明

答李仁仲明字韻

山愛峩峩水愛清我會題詠發新聲  
不知寫取



君何用只恐來譏識者明

題士敬幽居

月川霜冷水如空浩蕩羣鷗楓葉紅知是鶴龜  
棲息處蒼苔一徑入雲中  
一問茅舍好風烟黃葉紛紛落酒筵誰道天公  
多戲劇拔貧為富更晴妍  
杯盤獨自學人間云被名參大學關若到他年  
攀桂窟學人間事更多端  
多端人事競相誇挾舊侵新轉益說草食為鍾  
應有辨滔滔舉世混同波

菽水歡餘飽古書婆娑歲月樂無如欲知窮達  
皆緣命者取晴雲在太虛

嗟我平生不量斟謾將身去試升沈至今衰白

漳濱卧慙負君恩似海深

毋多酌我我能在若不在時怕近鄉可難追  
成左左休休真覺勝遑遑

聞說芙蓉出半天一川如掌四無邊欲尋箇裏  
無窮樂結舍研經了百年

秋風吹我返寒溪曠野蒼茫日向西醉裏不知  
身遠近亂峯多處碧雲低



次謝士敬相訪二絕

有酒君家滿意斟，茅齋迥絕亦平臨。知君儘有  
閒居趣，況復山川愜素心。

知音何幸世間稀，玉蘊山中草木輝。若使吾儕  
虛送老，恐孤山水巧呈奇。

次韻士敬芙蓉峯諸作

樂在雲山詎有窮，非關擊鼓與撞鐘。幽人準擬  
營茅棟，俗士應難躐徑蹤。  
誰將太華王芙蓉，化作仙峯峭秀容。好向雲間  
開碧沼，坐看花友淨通中。

遊觀非是記亭臺，每上山頭忘却回。試作寒棲  
庇風雨，水光山色為君開。

平生為慕漆雕用，誤落塵埃誰所催。晚得山中  
同社友，風流非為事樽杯。

芙蓉山翠接陶山，兩處終同物外歡。矧是瑤琴  
餘韻在，不應絃絕坐經殘。

近水常耽玩水禽，居山偏愛對山岑。為人性癖  
誠如許，朝市何論逐逐心。

山追竹杖水烟蓬，不使佳期竟墮空。我亦明年  
辨漁艇，飄然來往月明中。  
士敬與景受約尋笑



落峯屢違而竟得同遊又會江頭云余於天淵  
當辨小舫已與溪友約明春矣  
頃以兩絕寄子中幸蒙酬和每韻每一  
尺紙論心幾還回頭猶恨隔雲山但能不廢  
乾乾意何異交修對案間  
獨抱憂憂不出鄉窮陰積雪掩山堂何時滿目  
陽春景洛水同君從小航  
題柳而得畫二牛圖  
穿鼻隨人遠服車何如天放臥眠餘可憐解事

梁天子不致茅山陶隱居

次韻答上炯時甫

立脚能堅不轉機借虛喻實未為非恐君未到  
程朱域欲攻異端終歸僕曾規時甫論學累  
引南華說為證今來書云先莊造理之言程朱  
所不諱故云

筆追九曲徒勤了詩記雙清亦謗迴何似西湖  
凌萬景笑着千點綠螺排來詩武夷山似終南  
畫漢水波如九曲迴凡月滿天供活畫不須描  
寫著安排且云有人描寫武夷圖殫極巧書



此戲贈未知此意如何時李而盛以書來約明日西湖之遊而來詩適至似非偶然故知句如右欲奉邀同賞遊嘉靖日寅孟夏清涼山人稿

次時甫韻

攬擾馳名利南君夙抱幽得吾侔兩鳥行世若虛舟夢去輕千里書來失百憂何當同此隱麗澤討源流

遊陟窮遐峻探思極顯幽觀時鵬山海得處水浮舟起我衰仍懶欣君病去憂他年雞黍約長願共臨流

憶會見君日如入芝蘭室驩會未可搏君西我東出

千巖復萬壑林下用書室安得益者三研劇道義出

同人言亦同千里應居室義理寧論命真如吾口出

冲漠雖無朕日見在家室真知古所難鮮能由新出

佛老談極致空色與虛室未識實理源焉能免橫出



孔明王佐才纓冠敕同室誤出豈隆中高山真  
誤出

陶山送鄭子中赴開東幕時子中以真  
寶縣監除

枳棘禱何病專城本為親朝家急才用幕職要  
英掄嶺海仙遊好雲巖別恨新驅馳慎原隰到  
處莫輕身

憶忝搜文史開東只傍西瀛洲無風分魂蕩奈  
長迷雲嶽臨瑤海銀湖帶玉溪臥遊吾晚興憑  
子好評題往在壬寅歲奉命檢災千闡道所

檢五色皆在嶺西遂使羲之長花岷嶺之恨故  
云乙丑季夏陶山病逸叟書

### 題子中關東行錄

觀海登山聞孔孟一生長願在開東因君筆下  
森融結發我曾中浩壯雄神遠三臺遊縹緲氣  
凌雙嶽跨鴻濛從今壽樂應真得肯為蓬壺嘆  
道窮

### 示金而精

溪上重逢意若何君顏如渥我顛華幾年魂蕩  
傷迢遞今日相看示已多



對山那復說人間問疾唯輸藥裏者舊學正須  
重理緒新知還與更求端

余病去陶山秋涉冬矣今察日溫與而  
精來尋頗有義之俛仰陳迹之歎得一  
絕以示而精云

病來驅我入溪莊雲掩山房鳥下堂今日與君  
來寓目山增嶷嶷水洋洋

次韻而精書齋偈吟

君來北濯我神清警切何須座右銘不怕溪寒  
侵病骨聯床日夕聽溪聲

東屋許相公有嗣子素聞其志行高峻  
今而精誦其絕句又知其文雅如此嘉  
歎之餘用其韻見意云

人去堂空帶玉淵嗣賢佳句想江山典刑不受  
東華沒肯負當年物外間

病中承惠慶歲佳句次韻謝意冀一念  
賜笑覽

誤君千里學求全愧我隣非合子孟遷莫把瓊章  
來賀歲病過六十枉增年

寄子中



得罷歸來好因間事業新白頭迷去就唯覺病  
添身

寄汾川李大成

野色千般媚山花百態濃良明偶然集佳雨尚  
餘濛老去諳時事愁來得酒功莫教風作惡明  
日詠殘紅

竹罔曾有二刻已不勝愧今又索題恐  
或重浼故前者辭之書來再督只以一  
絕塞責千萬句掛他眼幸甚

二黃相繼政如神溪罔會新又一新遙想碧罔

千挺玉鳴琴坐見物皆春黃仲舉黃任老

次韻李庇遠見寄

昨訪茅廬退澗濱歸來依舊在風塵偶過見憶  
尋真路佳句相投愧故人

野興山情自愜人此間長願葆清真聞君又卜  
孤山勝隣契同期寂寞濱右過退溪見憶

蒼蒼竹嶺似函闈作吏東西兩載間忽有飛鴻  
傳尺素遙憐孤鶴入仙山碧窻味道偏宜靜黃  
卷尋人最在閒若使箇中真得樂一匡應不羨  
齊桓右喜聞入清涼山清涼寺讀書



但覺行吟句轉奇不妨驢脚傍山遲誰能畫出  
孤山境迎得騷人作主時右尋孤山過雨韻  
長憶彌川可鑑心月明潭洞更幽深人間絕境  
應難得物外唯君獨去尋手把犁鋤為活計園  
挑參朮養靈襟鏡中白髮催歸興臘雪寒燈到  
曉吟右自白雲洞之上有長潭俗呼其地曰彌  
川可從舟又其上月明潭尤為異境云

次李公幹韻

壬戌初秋月既望將遊赤壁恨乖逢高情我豈  
真多讓好事天應惜再容劇雨狂瀾遽如許清

風明月坐成空終令鞅掌西州牧牢落漁樵卻  
笑東

康將軍池亭次權士遇韻 康希哲

清明時節欲花村曾賞將軍絕勝園月樹敬明  
臨水竹雲開迤邐隔塵喧窻間影動魚游沼座  
上春融酒滿樽老我強吟追盛作愧將名字傍  
楫門

涵鏡堂

亭在山阿窈復深亭前脩竹玉成林清池小島  
相縈勢嫩柳夫桃自接陰樽酒向人堪荷意炯  
霞入眼更關心何年重作名園客徧和南塘十



五吟

棲隱庵

奉和聳巖送靈秀之楓嶽韻

釋子道其道冰炭於葵訓在門吾當麾贈言匪  
夙分祇云遊名山吾筆已可奮况我老巖仙瑰  
舞先不斲安得携汝去丹梯躡天近海中三神  
山羣仙笑相向

題雄師詩卷

幽棲二月風光好溪上青山欲杜鵑借問禪房  
何所有千峯影裏綠蘿烟

溪莊喜伯強見訪四首

客來無傘又無聽堪愧靴泥躡雨屐半壁寒燈  
聯榻話不知冬夜已深更  
境僻山深少鞅輪感君來訪病陳人悲歡聚散  
那堪說白酒黃雞意更真  
竹溪書院盛絃歌知是朝家振德多若把明經  
圖拾芥著栽長育意如何  
武陵當日望君深龜玉寧無恐毀心更願宏撫  
常飭厲高山千古使人欽

寄龜巖

縮曳先生意若何能全至樂在泥沙丹山老守



真堪笑作吏求仙病更加  
杜門同居之樂其無窮矣  
豈如先拙為病求郡而又因於作郡耶  
信病人自山巖外無可置之地也  
秋來與大任重甫惠然則朝發夕至幸甚

### 寄南溪

卜築南溪三十年  
龜城閒臥雪  
敬顛我心苦  
待無消息山月如今幾  
缺圓中原之行當在何時  
聞將見過寒眼久矣  
但迎喪之來計不從容  
初秋與敬甫重甫偕扛企幸之尤也

### 寄鐵津

聞君墜馬臥經旬  
能健憂應轉子春  
妙處想多間裏得  
新詩須警老衰人  
李仲任過談君墜馬  
殊苦今已復常僕憂病碌碌無可言者  
未間中作何工夫  
并與近作垂示警發為幸  
晦奄年譜亦望

黃小牋寄龜巖南溪鐵津各四十枚并呈一絕求和

小作黃牋效薛牋  
寄君賂取裏風烟  
只今我老情鍾甚  
陶寫憑茲替管絃  
今春喪兒其前又多喪患所以有末二句之云幸勿見評



寄題仙夢臺

松老高臺挿翠虛白沙青壁盡難如吾今夜夜  
憑仙夢莫恨前時趁賞跡過巖之勝多魔不過  
至今夢想不已聊以一紙寄意因以名臺云

西麓黃花盛開琴壇之柳應見要余其  
見

西麓黃花別樣開兩君呼取賞心杯  
老聰縱使佳期誤轉賞何妨玉樹頽

老病愁懷搔不用憑君來勸菊花取  
冷雲欲雪翻為雨歸馬何須策日頽

遊枕流亭次亭韻并序

故丹城縣監金公萬鈞當家食日作  
亭於愚巖東臨浴水有佳致名之曰  
枕流以見素志一時名士多詠其事  
歲久頽圯公之養嗣上舍君綬之撤  
而重新比舊益敬見召家兄及滉觴  
酒于其上上舍諸子弟皆從之遊良  
辰樂事不期雨全換古攬今令人感  
慨不歇既歸追和前述五言二律七  
言一律奉呈寄上舍君以紀一時之



心境云 五言一律 七言一律 見別集  
愚巖形勝地 曾作隱君家 喜子能重奩 一作煥  
招余尚不遐 川光迎眼發 山意得春誇 物色今  
猶古 登臨足賞嗟

寄示重新雙碧亭詩謹次韻奉呈

病夫間臥一溪濱 邑政攸聞次第新 容舍煥成  
曾賀燕江亭 飛構更驚人 風流康樂顏如玉 寂  
寞文園鬢欲銀 夢草詩情真起我 何時蠟屐問  
山民

甲子六月望日陪郭明府與諸人避暑

月川亭因泛風月潭

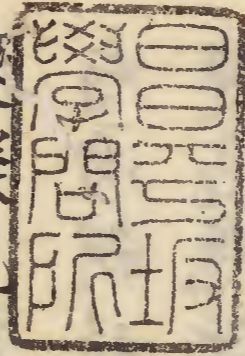
宿雨朝晴洗旱塵 青山邀我出溪濱 水鄉先已  
雙鳧暘 江檻何辭累爵巡 松籟滿襟人爽韻 火  
雲歸宙月生輪 更教扶醉湖船上 萬頃涵空玉  
鏡新 是日明府先至 故用東坡水雲先已暘雙  
鳧之語 酒器之爵 卽雀字 故韓詩以數爵對雙  
魚

天上冰輪水底懸 扁舟一葉任洄旋 三杯吸盡  
炯光滅 一笛吹殘夜色鮮 雨罷勝遊前歲恨 天  
鵬佳賞此宵眠 流頭故事何須問 只合吾儕好



事傳

*[Faint vertical text, likely bleed-through from the reverse side]*



退溪先生文集外集卷之一終

*[Faint vertical text, likely bleed-through from the reverse side]*



