

詩梧桐蔭清溪溪水波粼粼上有五色鳥下有黃金
鱗秋雨洗白石春風生綠蘋願學羊裘子時來垂釣
綸季蕃梧桐涇涇詩萬年禹鑿東連海百折清流
曲抱村風浪不驚魚鳥靜桐花開到邑侯門

浙江通志卷十一

勅修浙江通志卷十二

山川 四

湖州府 烏程歸安
二縣附郭

苕溪 太平寰宇記在烏程縣南五十步大溪是也以

其兩岍多生盧葦故曰苕溪弘治湖州府志在城西

其源有二一發自天目山之陰金石鄉東至安吉縣

治南之邵渡又北至邱渡一發自獨松嶺西聚眾山

之水并浮玉山水折旋亦至邱渡二源合而至於郡

城之西一流入清源門內至江子漚為雪水一流從

清源門外徑趨釣魚灣沿濠至臨湖門外合雪水入

國家圖書館 NATIONAL CENTRAL LIBRARY, TAIWAN, R.O.C



詩梧桐蔭清溪溪水波粼粼上有五色鳥下有黃金
鱗秋雨洗白石春風生綠蘋願學羊裘子時來垂釣
綸季蕃梧桐涇涇詩萬年禹鑿東連海百折清流
曲抱村風浪不驚魚鳥靜桐花開到邑侯門

浙江通志卷十一

勅修浙江通志卷十二

山川 四

湖州府 烏程歸安
二縣附郭

苕溪 太平寰宇記在烏程縣南五十步大溪是也以

其兩岍多生盧葦故曰苕溪弘治湖州府志在城西

其源有二一發自天目山之陰金石鄉東至安吉縣

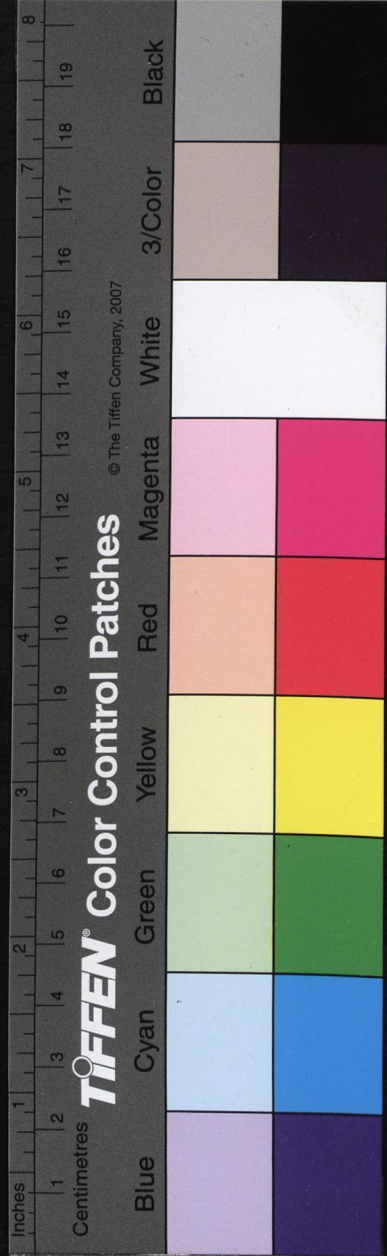
治南之邵渡又北至邱渡一發自獨松嶺西聚眾山

之水并浮玉山水折旋亦至邱渡二源合而至於郡

城之西一流入清源門內至江子漚為雪水一流從

清源門外徑趨釣魚灣沿濠至臨湖門外合雪水入

國家圖書館 NATIONAL CENTRAL LIBRARY, TAIWAN, R.O.C



於太湖戴表元苔溪詩六月苔溪路人看似若耶漁
道斜人間無限
事不厭是桑麻

餘不溪 弘治湖州府志出天目山之陽經臨安縣又
經餘杭縣至安溪奉口經德清縣折而東北至敢山
過菱湖及湖跌漾又西北會前溪水至峴山漾入定
安門至江子滙為苔溪

前溪 弘治湖州府志在武康縣南出銅峴山東流四
十九里至武康縣前千秋橋名前溪一名餘英溪按
餘英志云春夏之交夾岬花開落英滿溪故也其滙
東至縣學前分為二派其一北流經黃隴山之東至

沙村號沙溪與德清縣北流水合入郡之定安門經
前溪滙為雪溪其一東流經下渚湖之南會於餘不
溪武康縣後又有一溪亦出自銅峴山謂之後溪
北流水 弘治湖州府志在德清縣前其水從餘不溪
至縣東分派折入清河橋下北流不沙村與武康前
溪水合又北至峴山漾與餘不溪合入定安門至江
子滙為雪溪

雪溪 太平寰宇記在烏程縣東南一里凡四水合為
一溪自浮玉山曰苔溪自銅峴山曰前溪自天目山
曰餘不溪自德清縣前北流至州南興國寺前曰雪



溪東北流四十里合太湖顧長生三吳土地記云有
雪溪水至深者徐陵孝義寺碑云清雪瀾瀾深窮地

根按字書云雪者四水激射之聲也

輿地紀勝自清源門入曰苕溪

其流濁自定安門入曰雪溪其流清弘治湖州府志
即定安門內江子滙是也其源從南來者曰餘不溪
曰前溪曰北流水三水會於峴山漾而入定安門從
西來者曰苕溪自清源門而入四水總聚於江子滙
雪然有聲故謂之雪溪又謂之雪川梅堯臣游雪溪
詩共愛雪溪風物美春來清可鑑鬚眉蘋生楚客將
歸日花暖吳蠶始浴時臨水竹樓通市陌跨橋雲屋
接川湄畫船載酒期君醉已無謀任翦夷秦觀雪
上感懷詩七年三過白蘋洲長與諸豪載酒遊舊事
欲尋何處問雨荷風蓼不勝秋周紫芝苕雪舟中詩
雲暗于家雨寒生兩畔秋水翻波入戶人親玉明樓
山色遮愁眼荷香滿客舟水晶宮裏客還作此生遊

白蘋洲

太平寰宇記在雪溪之東南去州一里梁太

守柳惲詩云汀洲採白蘋日暮江南春因以為名

漕瀆

萬曆湖州府志即儀鳳橋下水晉咸和中都督

郝鑿開

貴溪浦

太平寰宇記在雪溪西南岍梁時有蘇氏女

於此遇一道士曰汝後大貴三年當有徵蘇氏後適
章氏生陳高祖宣后高祖即位拜后母為安吉縣君
因名

蘇公潭

太平寰宇記從貴溪東流三百五十步至駱

駝橋下曰蘇公潭此水深不可測中有蛟螭代為人
患唐開元初許國公蘇瓌子頊為烏程縣尉郡守命



督縣事因誤墜此直至潭底聞水中有人語曰扶尙書出遂冉冉至水上畧無損溺有記見在

芙蓉池 弘治湖州府志在郡城白蘋洲楊漢公所開

池中有千葉蓮

烏程侯井 萬曆湖州府志在府西吳孫皓為侯時所

鑿

烏程縣 城外山川

峴山 弘治湖州府志在縣南五里舊志云本名顯山

唐以廟諱改焉上有李適之石樽山頂有塔今廢惟

峴山寺僧宗義立菴居於其巔幽絕可愛萬曆湖州

府志山之首見者曰峴茲山首見於郭南厥名允協

上有三賢祠祀顏真卿蘇軾王十朋 蘇軾游峴山詩 苔水如漢水鱗

鱗鴨頭青吳興勝襄陽萬瓦浮青冥我非羊叔子媿此峴山亭悲傷意所同歲月如流星湛輩何足道當

以德自銘鄭明選峴山宴陳太常詩七月峴山天氣涼風高乍雨湖茫茫輕舟出浪若飛馬巨石滿岡如

聚羊斗酒未覺主人薄高歌正宜秋日長窪樽遺跡至今在不見昔賢空斷腸

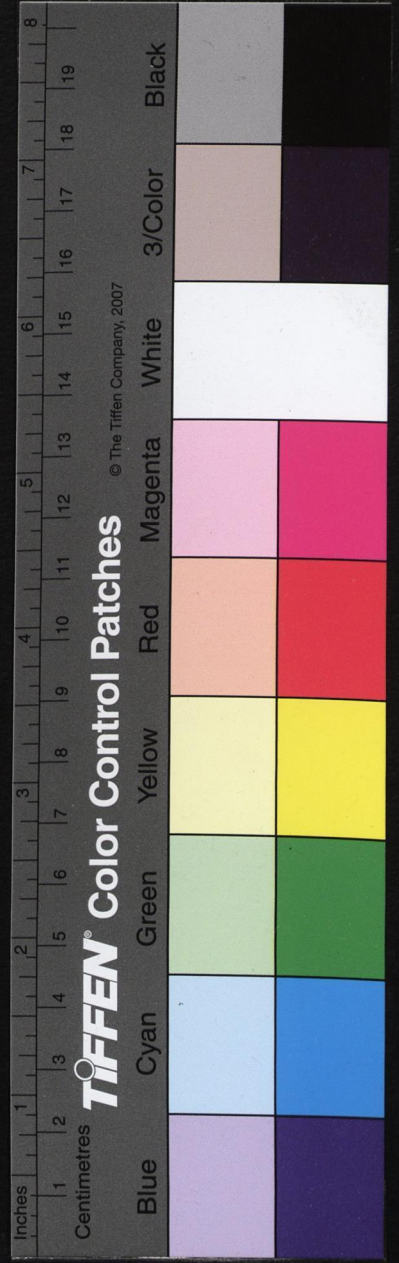
道場山 弘治湖州府志在縣南十二里昔如訥和尚

經此山遂畱建寺山頂有塔下有伏虎巖瑤席池其

山峰巒秀鬱水石森爽殊為吳興佳絕古今遊覽者

皆萃焉 宋或可談湖州道場山有老僧言山在州南離方文筆山也低於他州故未有鬼天下者

乃丐緣卽山背建浮屠望之如卓一筆既成語州人曰三十年出狀元後大觀賈安宅政和莫儔相繼為



延試魁蘇軾游道場山何山詩道場山頂何山麓上
 微雲峯下幽谷我從山水窟中來尚愛此山看不足
 陂湖行盡白漫漫青山忽作龍蛇蟠山高無風松自
 響誤認石齒號驚湍山僧不放山泉出屋底清池照
 瑤席塔前合抱香入雲月裏仙人親手植出山回望
 翠雲鬢碧瓦朱甍縹緲間白水田頭問行路小溪深
 處是何山高入讀書夜達旦至今山鶴鳴夜半我今
 廢學不歸山山中對酒空三嘆仇遠游道場山詩山
 行龜背路羊腸伏虎禪師古道場老木陰中安御座
 白雲堆裏撫僧床分泉清徹涵秋味尖塔孤撐界夕
 陽笑月亭空人影散
 松風和雨動天簧

錢山 烏程縣志在縣南十四里從衡山北出為錢山

黃潛登錢山望菰城詩吳興水為州諸山若浮萍况
 此一培塿瑣屑世末名所欣漁樵居乃與緇錫并種
 竹有萬竿結茅無十楹老僧解人意縱履能相迎芳
 草被行徑朱藤按巖局蕭條空階暮日照莓苔青猶
 嫌所歷卑未極遊眺情聳身白雲上始見春申城想
 當高會時樓觀飛青冥竭海薦壘幻窮山蓋鼎削安
 知千載後寂寞無人行燈煙冠蓋區攘攘
 攘狐兔瑩歸來朱門客聽此松風聲

車蓋山 吳興掌故在縣南七里形如車蓋

金蓋山 太平寰宇記在縣南十里晉何楷居此修儒

業後為吳興太守改山為何山

弘治湖州府志山與道場相接最為郡中
 諸山之勝遊者必以二山為甲然道場之勝在山巔
 何山之勝在山下故東坡詩有道場山頂何山麓之
 句登懷錄汪藻何氏書堂記云游道場者如入王侯
 之家其隆樓傑閣足以吞光景而納江湖已而過何
 川則草樹葱蒨軒窗窈窕經行之地皆雅潔幽深如
 造高人隱士之廬至者忘歸不知雄盛移而為清勝
 也石柱記箋釋何山與道場連接為北一支金蓋山
 是南一支汪藻記云東有道場西有何山金蓋固在
 道場之東南自不容混宇文公諒何山賦環苔陽之
 諸山蔚金蓋兮深秀綠靡靡兮旁圍青遙遙而橫表
 擅奇勝於覽觀紛應接於左右晉賢何楷於焉讀書
 爰守是邦以游以娛山因之以得姓人已往而遺居



是猶墩之有謝溪之有再者乎觀其修林蔽日羣峭
 摩天表金峯以前拱擁青塢而旁連步錦障兮雲麓
 聆琴筑兮澗泉是雖地設實出天然靈祇獻瑞梵宇
 屬禪閣流丹兮鳳翥瓦浮碧兮鴛聯華鯨鏗以響逸
 清磬發而聲圓挂元猿於蘿磴栖白鶴於松烟若乃
 峯迴路轉繡錯綺縮道場之勝境實相屬仰微兮雲
 峯俯窺兮幽谷羅幡幢兮杳靄酌檐鈴兮斷續巖花
 兮紛紅澗草兮駭綠信造化之鍾秀實吳興之所獨
 蘇舜欽游雲上何山詩今古何山是勝遊亂峯縈轉
 繞滄洲雲舍老樹明還滅石礙飛泉咽復流徧嶺烟
 霞迷俗客一溪風雨送歸舟自嗟塵土先衰老底事
 孤僧亦白頭仇遠何山詩溪轉峯迴一徑平田頭白
 水照人清寺因何氏封山姓客把坡詩證地自蘿月
 常隨行道影杉風猶帶讀書聲雲津橋下潺湲急僧
 濯袈裟
 客濯纓

軻山

吳興掌故在縣南十四里金蓋北出小支金蓋

如車而軻附其旁也

衡山

左傳楚子重伐吳克鳩茲至於衡山杜預注曰

在烏程南衡古橫字通用

吳越春秋壽夢十六年楚恭王怨吳為巫臣伐之也

乃舉兵伐吳至衡山而還

石柱記箋釋吳興志一名橫山在縣南

一十八里兩山夾峙中流北駛為郡南形勝之地

鮑山

萬曆湖州府志在縣南九里

黃蘗山

太平寰宇記在縣西南三十五里

葛仙山

萬曆湖州府志在縣南五十里職方圖志云

葛洪煉丹處天下十有三烏程居其一

菁山

黃潛菁山普明寺記由湖郡城南渡溪舟行四

十五里登陸又二里許是為菁山泉清水深峰巒峭



拔巖壑鬱紆最為勝處名勝志其上生黃菁故名

張羽

菁山之梯閣夜坐詩每逢晦日驚春盡為俯高窗對夜分獨鶴夢酬西崦樹老僧定入上方雲泉聲落澗空中辨花氣穿林暗裏聞莫道暫時睡愛賞移家終擬避塵氛

吳嘒山 晏公類要在縣西南六十六里吳興記曰嘒

燒山為出故名

太平山 烏程縣志在縣西南五十一里

馬鞍山 萬曆湖州府志在縣西南七十里與武康接

界

銅山 萬曆湖州府志在縣西南九十五里一名銅峴

山吳採鄣山之銅於此西隸安吉南武康

莫千山 嘉靖浙江通志在縣西南一百五十里上有

鑄劍池水常清澈旁有磨劍石世傳吳王鑄劍於此

取莫邪干將之義以名

棲賢山 萬曆湖州府志在縣西二十二里舊傳有高

士曾隱此

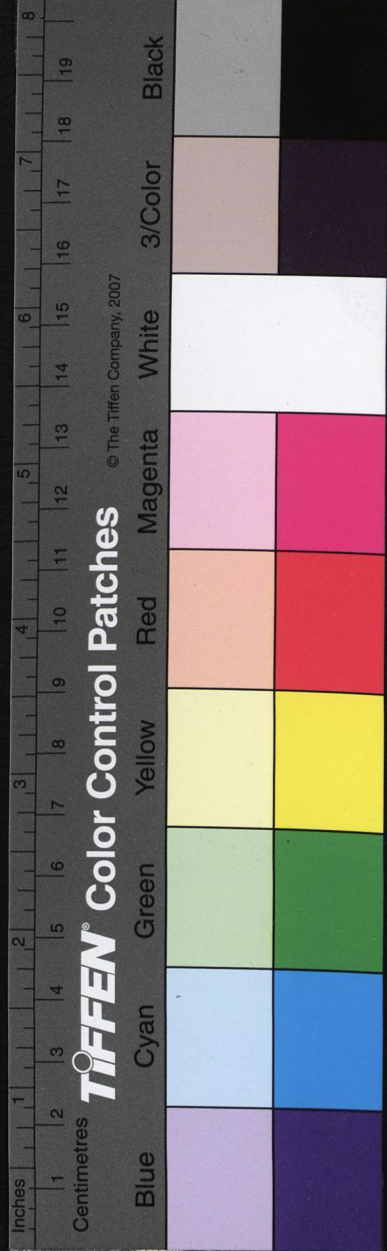
西塞山 經鋤堂雜誌吳興南門二十餘里下菰菁山

之間一帶遠山為西塞山山明水秀真是絕境

皮日休西

塞山詩白綸巾下髮如絲靜倚楓根坐釣磯中婦桑村挑葉去小兒沙市賣蓑歸雨來蓴菜流船滑春後鱸魚墜釣肥西塞山前終日客隔波相羨盡依依

杼山 名勝志杼山高三百尺週一千二百步陸羽記



云夏后杼巡狩之所亦名稽留山

僧皎然有杼山禪居寄吳處士筠詩

九乳山

晏公類要在縣西南三十里張元之山墟名

云山有九峯狀如乳

石城山

太平寰宇記在縣西南三十里張元之吳興

山墟名云昔烏程豪族嚴白虎於山下壘石為城與

呂蒙戰所今山上弩臺烽火樓之跡猶在

夾山

名勝志在縣城西南十里下有夾山漾

小敷山

吳興掌故在縣西南二十里談志名福山唐

人沈下賢亞之居此

戴表元小敷山記敷山匪於吳興十有餘里山中卷外截水磬

折行平原茂樾間左右之徐山杼山挾敷山而蹲敷山之前蒼峭再連圭起巖伏望而知為美壤也

謹按唐杜牧形沈亞之詩一夕小敷山下夢水如環珮月如襟卽此

法華山

石柱記箋釋吳興志太平寰宇記謂之石斗

山王羲之所游處梁尼道蹟號總持得法於達摩畫

夜誦法華經後歸寂卽葬其處

蘇軾游法華山詩具區吞滅三州界浩浩

湯湯納干派從來不着萬斛船一葦漁舟恣奔快仙壇古洞不可到空聽餘瀾鳴湖溷今朝偶上法華巔縱觀始覺人寰隘山頭卧榻弔古塚下有至人僵不壞空餘白棘網秋蟲無復青蓮出幽怪我來徙倚長松下欲掘茯苓親洗曬問道山中富奇藥往往雲芝雜葵薤詩人空腹待黃精生事只有長柄械今年大熟期一飽食葉微蟲真癩疥白花半落紫穉香攘臂欲助磨鎌鍛安得山泉變春酒與子一洗尋常債

白鶴山

太平寰宇記在縣西北二十六里山謙之吳

興記云昔烏程人姚紵化為白鶴游於此山因名



湖州府志吳興記云山石精好可為碑版江東記云員邱山石精好不讓吳興即此也吳中白鶴山詩吳興多名山茲峯特奇秀不知自開闢陰陽幾昏畫云有赤髭僧官樓刻蓮漏香臺儼有在禪室已新構松下伏神龜竹間走飢馳白鶴不受招仙踪亮難究伊昔屢登臨空翠濕衣袖窮摻不知疲幽討寧嫌逗巖扉與澗戶一一為重叩和詩寄山靈餘生敢多又

西陵山 吳興掌故在縣北二十一里吳太子和葬此

子皓繼統追尊文皇帝陵曰明陵以其在西名西陵

仁王山 名勝志在縣西北九里一名鳳皇山其南一

小山曰礪山

溫山 萬曆湖州府志在縣西北三十里山出御苑

卞山 弘治湖州府志在縣西北十八里高六千尺周

處風俗記曰卞山當作冠弁之弁以山形似弁也唐

顏真卿石柱記韋明歇登卞山詩皆作卞字其山西

北屬長興縣山有黃龍洞石壁峭立巖竇陰沉莫窮

其底旁有黃龍祠祥應宮郡有水旱禱焉蘇東坡有

詩刻又有三賢祠其沈家洞避洞亦在焉

互見長興太平寰宇

記郡國志作卞和採玉處非也周處風俗記云當作冠弁之弁徐陵孝義寺碑云高弁蒼蒼遙聞天語雲林石譜弁山在郡最為齒翠產石奇巧羅布山間葉少蘊蓋堂以就其景故號石林范成大與吳興薛士隆使君游弁山石林先生故居詩白蘋有嘉招蒼弁得勝踐會心不憚遠乘興恐失便籃輿犯窮臘共作忍寒面溟濛雲釀雪浩蕩風落雁松篁漸清幽猿鶴或悲怨英英文章公作舍鎖葱蒨曉峯俯前榮佳木秀諸院窮搜發山骨林立待談讌西巖踞熊虎東巖時屏案履綦故彷彿蓋瓦已零亂經營三十年成毀



一飛電摩抄土花碧小立為三嘆趙孟頫游弁山詩
我欲到斯境歲月良已深今晨為茲游酬我夙昔心
悠悠岡阪長慘慘風雲陰微雨迫短日飄然灑衣襟
屢欲還吾駕去意復難任消搖得所止林竹自蕭森
素琴不須彈山水有清音邈在樊籠外塵想何由侵
况懷冥絕理出此將焉尋他山豈不好聊爾非所欽

玲瓏山 癸辛雜識在卞山之陰嵌空奇峻畧如錢塘

之南屏及靈隱之薈林有洞曰歸雲張謙中有篆書

於石梁澗三尺許橫繞兩石間名定心石旁有杜牧

之題云前湖州府刺史杜牧大中五年八月八日來

又紹興癸卯葛曾卿林彥政劉無言莫彥平葉少蘊

題名 石柱記箋釋石林在卞山之陽宋葉少蘊之所
居卽玲瓏山沈與求遊玲瓏山因訪朱氏草堂

詩平生邱壑心餘事不掛目藜杖南山來要使富幽
囑異哉小玲瓏蟠時蒼弁腹修藤結懸崖飛溜響空

曲伏石卧虎狀騰駁雜奔鹿呀然牙吞吐側路劣容

足拂拭古薛紋字刻翳新綠標榜玲瓏名奇怪殆天

屬捫蘿上絕頂坦坦若平陸俯首瞰來蹤穹然在幽

谷傳聞昔通客誅茅此營屋清魂不可招千載想遺

躅我思造物巧妙供游人錄揮斥役山祇斷此一拳

玉雲窗與霧閣一一相亘屬豈無部曲眾猿鶴卽更

僕豈無節旄貴松檜自張纛此事久棄置蛛絲網巖

麓翩翩佳公子心古韻不俗駕言辦華簪茲焉卜幽

築終日面噴吮世故豈容觸指點空洞姿喜氣政堪

掬挾杖校昔遊健步念須續亦有招隱詩薄暮不可

讀章良能游玲瓏山詩短鍾長鏡出萬峯鑿開混

沌作玲瓏市朝可是無崎嶇更向山林巧用工

賽玲瓏山 崇禎烏程縣志去玲瓏二里有三石竅可

進入者以燈行一二里卽返洞中有泉滴下懸崖繡

壁亦奇觀也沈氏抉剔為之因名沈家洞

蜀山 吳興掌故在縣東十里 高啟送徐貴蜀山幽居
詩我因解屨遠辭京君



為修琴暫入城偶爾相逢春酒熟飄然忽去暮烟生
山頭學笑猶聞響世上畱詩不寫名西礪煩詢張靜
者年來著
易幾爻成

西余山

太平寰宇記在縣東十八里路史輿地志漢

文封東海王搖之子期視為顧余侯今昇山東有西

余山是也

孺山

太平御覽東遷縣有孺子山徐孺子入吳常登

之因以為名

吳興掌故在縣東二十八里漢徐孺子
哭友入姚元起於此山下有孺子祠

謹按晉書地理志太康八年分烏程
立東遷縣至隋開皇九年廢入烏程

戴山

吳興掌故在縣東北十八里譙郡戴顓遊此三

吳太守張邵素與之善為築室於此因名焉顏魯公

癸亭詩旁瞻戴顓路蓋指此山也

張羽遊戴山詩譙
國有高士寄志在

絲琴一聞王門名破琴絕其音傳昔居斯山井竈邈
難尋至今草木間清風肅虛襟子家依古跡綺屋當
東林擇里得所安懷賢思難任浮屠巧眩世廟廊冠
其岑臺殿紛青紅僅足供登臨誰能構芳宇蘋藻薦
所欽相望孺子廟千古同此心徐貴登戴山詩平田
渺空曠孤岡忽高峙新松蔭其巔白石繚其趾初登
若嶄絕稍上乃如砥嚴風蕩亭寒微月中宵起亭亭
日晷側肅肅征鴻駛南搖天日雲北覽具區水比來
局羈絆遊遨喜茲始同心良可重歡言得佳上非
惟外累遺沉憂亦咸委薄暮聊旋歸餘興會畱此

昇山

一名歐
餘山

太平寰宇記在縣東二十里入東記云

晉王羲之常昇此山顧謂賓客曰百年之後誰知王

逸少與諸卿遊此乎因有昇山之號歐餘漫錄歐餘

即今之昇山楚封越王句踐之後為此亭侯子孫遂



為歐陽氏詳見文忠公行狀

張羽遊昇山詩昇山橫道旁秀色佳有餘雖微

千仞岡層巒自縈紆右軍晉高士曾此眺郊墟苔徑存遺蹟千載沒荒蕪想當登臨日俯仰凌八區放浪形骸外遊目多所娛惜無登高作儷彼蘭亭書我思見其人臨風一踟躕

別鮮山

一名鳥山

弘治湖州府志在縣東十三里孤秀不

相連屬因名焉爾雅曰小山別大山鮮郭璞注云不

相連也唐高士沈聘沈徵居之石柱記箋釋談志昇

山一名鳥山古鳥巾氏所居也今縣東八里有鳥山

一名別鮮山爾雅疏云不相連屬者山上有鳥亭舊

址即今烏巾菴梁吳均同柳吳興烏亭集送柳舍人

詩即此山非昇山也

毗山

吳興掌故在縣東北五里當城北水入太湖突

然獨峙吳興之水口也

西吳里語山海經云浮玉之山北望且區東望諸毗郭璞

注云諸毗水名也續圖經云浮玉在西南毗山在東北與山海經協璞不知此山耳

小雷山

崇禎烏程縣志周處風土記云太湖中有大

雷小雷二山相距六十里舊編云小雷洞庭之東屬

烏程大雷洞庭之西屬長興

黃龍洞

輟耕錄在吳興郡北去城闔廿里枕太湖其

山皆怪石林立洞旁壁立千仞頽瞰不能見底每歲

旱郡民禱之黃山谷書黃龍洞三字刻猶存

蘇軾黃龍洞祈

晴詩吳興連月雨釜甑生魚蛙往問弁山龍曷不安厥家梯空上巉絕俯視驚一呀神井湧雲蓋陰崖乖



蘇花交流百道泉赴谷走羣蛇不知落何處隱隱如
縲車我來扣石戶飛鼠翻白鴉奇語洞中龍睡味豈
不佳雨師少弭節雷師亦停撾積水得返壑稻苗出
泥沙農夫免菜色龍亦飽豚豕看君擁黃紬高卧放
晚衙

碧浪湖

西吳里語一名峴山漾在郡城南羣山四匝

諸水滙聚嵐光林影掩映上下

徐賁泛碧浪湖詩邀客泛流槎開尊對渚

沙苧袍沾杏雨蘭棹撥蘋花積水添湖滿遙山抱郭斜閒情遂幽賞聊用答年華

太湖

名勝志在府城外十八里界於烏程長興之間

其大三萬六千頃東西二百餘里南北一百二十里

周五百里西北極於宣常東北極於蘇湖大雷小雷

二山皆浮於湖之東方屬當郡境蓋浙西苕霅與臨

安廣德諸水散出凡七十二溪奔海不及則停蓄於

湖道三江以入海禹貢謂之震澤周禮謂之具區左

傳謂之笠澤其實一也太湖亦名五湖張勃吳錄云

周行五百里故曰五湖陸魯望云太湖上稟咸池五

車之氣故一水五名然太湖雖環遶江南數郡其以

之名州者則獨吳興為然

李顯太湖詩旋經義興境頓權石蘭渚震澤為何在

今惟太湖浦圓經紫五百盼日渺無視高天森若岸長津雜如縷窈窕尋彎迢遙望巒嶼驚颺揚飛湍

浮霄漾懸岫輕禽翔雲漢游鱗憩中許黯靄天時陰曉客舟航舞馮河安可狗靜觀戒行旅王昌齡過太

湖詩水宿烟雨寒洞庭霜落微月明移舟去夜靜夢魂歸暗覺海風度蕭蕭聞雁飛楊基過太湖詩天帝

何年遣六丁鑿開混沌見雙清湖通南北澄冰鑑山斷東西列畫屏掩雨龍歸霄漢暝網魚船過水雲腥



乘風欲往終吾老
舟里先生在洞庭

凡常湖

弘治湖州府志在縣西二十七里

合溪

嘉靖湖州府志水出懸脚嶺合白峴諸山之水

為楊店澗又出蒼雲嶺為梓方澗二水匯而為合溪
南經竹山潭又東經卷畫溪入長興西南門又東出
東門又東北經趙瀆入太湖

四安溪

嘉靖湖州府志水出石澗諸山南經盤澗塘

又南經善听塘與廣德水合又出廣德諸山東經荆
塘又東經塔水塘又東經善听塘與石澗水合二水
東過四安鎮大德橋又折而南出下殷橋入龍溪與

茗溪水合

黃浦

弘治湖州府志一名黃蘗澗在縣西南二十八

里其源出黃蘗山吳興記云春申君黃歇於吳墟西
南立菰城縣起青樓延十里後漢司隸校尉黃向於
此築陂溉田宋鮑昭有黃浦亭黃浦橋送別詩又名
庚浦即康浦也晉殷康為太守百姓避其名改康為
庚

掩浦

名勝志在城東北二十六里一名項浦秦始皇

東游會稽項梁與籍私往觀之籍曰彼可取而代也
梁掩其口曰毋妄言族矣因以名其浦



青塘河

弘治湖州府志在烏程縣北三里迎禧門外

吳景帝鈕皇后父葬弁山令百姓開之以通葬所梁

太守柳惲重濬亦名柳塘又名法華塘自城入法華

山寺路也

蒲帆塘河

萬曆湖州府志在縣北二里唐刺史楊漢

公開時塘中得蒲帆故名

謝塘河

太平寰宇記在縣西四里晉太守謝安開

釣魚灣

弘治湖州府志在縣西三里古稱張志和釣

魚處

蘇灣

烏程縣志在縣南峴山寺前碧浪湖之西其堤

為蘇軾治郡時所築故名

張軾蘇灣詩羣山抱高城
明湖湛清秋迴岬曲如月

橋橫雲木幽聞昔長帽翁曾來守茲州時清吏事簡
公暇輒出遊揚舲度南關振衣臨清流濟濟文翰侶
臨觴更獻酬賦詩屬篇章自是謫仙儔斯人沒已久
餘迹幸未休至今此處地名為蘇灣頭先生天下士
真氣如雲浮如何羣小人戚戚方見讐玉堂非吾榮
儋耳非吾憂昔將百鍊鋼化為繞指柔我來弔其魂
塞芳向長洲舉觴酌明月日暮風颼颼陳行健游蘇
灣詩選勝何年足青山帶水奈秋生雙槩外雨過片
雲斜翡翠澄湖鳥金燈野岬
花幾人能好事石畔泛流霞

官瀆

嘉靖湖州府志在縣西二十七里

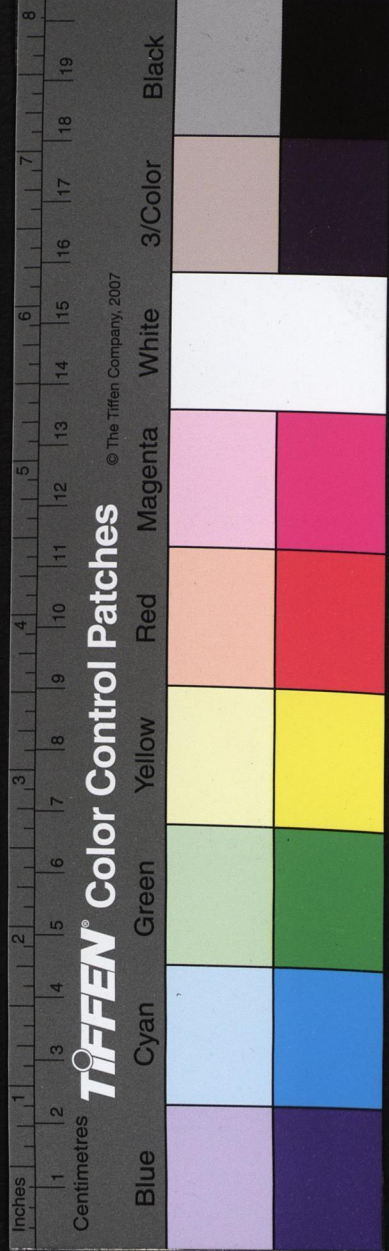
夾山漾

弘治湖州府志在縣西南九里

大苞漾

弘治湖州府志俱在縣東北一十

五里



衡山漾

萬曆湖州府志在縣南七都

謝村漾

烏程縣志在縣東南三十里以謝靈運故宅

名

真珠泉

弘治湖州府志在烏程縣西南二十五里妙

喜寺東北方丈餘其泉清澈觀者以足震地則泉中

細泡連起如珠故名

虎跑泉

一掬泉 萬曆湖州府志俱在道場山

浮玉泉

嘉靖湖州府志在峴山

金井泉

萬曆湖州府志在黃龍洞山頂

上智潭

萬曆湖州府志在烏鎮旱不乾澇不溢舊常

有神龜出沒

歸安縣 城外山川

浮玉山

趙孟頫吳興山水清遠圖記在城南三里玉

湖中巨石如積坡陀磊砢葦葦焉不以水盈縮為

高卑故曰浮玉

徐賁游浮玉山詩浮玉山前路樓船泊渚沙蘋香風際草杏色雨前花開

鳥兼湖淨游絲趁岸斜不
因來此處那得賞春華

河口山

吳興掌故在縣東南五里 初學記河口山東

濱大溪西帶長瀆

長超山

名勝志一名湖跌山

一作跌

在城東二十五里

上有漢薊子訓遺蹟



含山 名勝志在城東南九十里山上有含山寺及浮圖山墟名云震澤東望蒼然菱葦烟蔚之中高邱卓絕者此山也

獅子山 吳興掌故在縣西南一百五里首枕大溪岡隴盤踞如狻猊北屬武康

東林山 弘治湖州府志在縣東南五十四里突兀於菰蒲溪泊之中峯巖如繡又名具錦峯上有塔下有祇園焉吳興掌故宋沈東老隱此
顧應祥眺遠亭記去湖城南二舍許

有山曰東林世傳回仙顯蹟之所

謝家山 萬曆湖州府志在縣南五里

侯石山 萬曆湖州府志在縣南六里

厥山 吳興掌故在縣東南七十里吳均入東記云吳文士陸厥家於此山

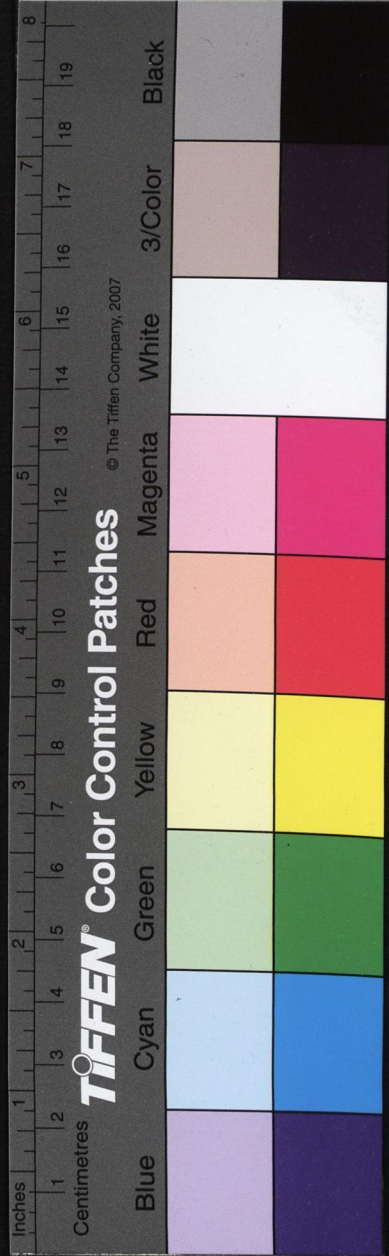
馬鞍山 歸安縣志在縣西南七十六里

桃花塢 歸安縣志在縣西南五十里

菱湖 唐書地理志縣東南三十五里有陵波塘寶曆中刺史崔元亮開弘治湖州府志菱湖卽陵波塘也

其地產菱故名 趙金過菱湖詩去去餘不路遨遊一問津村孤船作市地絕水爲隣菱藕官租足魚蝦野饌新衆山遙映帶相對碧嶙峋

小溪 弘治湖州府志卽施渚溪在縣西五十四里



思溪

嘉靖湖州府志在縣東南三十五里

練溪

歸安縣志在縣東南八十里溪流如練故名

花溪

萬曆湖州府志在縣東南七十里一名花城

寶溪

名勝志在城東南四十五里一名射村溪昔有

漁者見溪上有光伺之見一大蚌乘風而行光從中出逐之即沉

長興縣

雉山

弘治湖州府志在縣北五里以山形類雉唐置

雉州因山名也萬曆湖州府志梁武帝時童謠云鳥

山出天子江表凡以鳥名山者咸鑿之惟雉山尖鑿

而陳武帝生

呂山

吳興掌故在縣東南二十里吳將呂蒙討山賊

嚴白虎屯營於此

鼓吹山

吳興掌故在縣西北二里陳文帝居鄉時縣

令到仲舉聞縣後鼓吹聲則帝必至因名

弘治湖州府志舊志

云西北可望陳后陵墓歲時祭享鼓吹相聞以此得名

橫玉山

弘治湖州府志在縣西北三十五里望之蒼

碧如玉故名

香蘭山

弘治湖州府志在縣北三十五里東枕太湖

多生蘭蕙



金蓮山

長興縣志在縣北一里

陽烏山

長興縣志在縣東七里陳武帝祖道巨墓在

此

戍山

萬曆湖州府志在縣西北二里吳築戍城其上

梁太守張曠與中丞沈峻築城捍侯景明元帥耿炳

文點軍於此俗因呼為點軍山

五峰山

名勝志在縣西一里

龍目山

吳興掌故上有石巖中有二穴其光可鑑所

謂龍目也過嶺為廣德州界

望山

萬曆湖州府志在縣西南六十八里形如覆舟

觸石有空洞聲

白峴山

長興縣志在縣西北八十里山多白石望之

如雲凝雪積上自南北二嶺

方山

吳興掌故在縣西南四十里高四千丈陳文帝

為信武將軍自長城遣二千人夜下方山津即此

鳳亭山

長興縣志在縣西北四十里

藝香山

太平寰宇記一名湖陵山在縣北十五里西

施種香之砂

赭石山

萬曆湖州府志在縣西北五十里山多赭石

登者若升絳霄



西顧山 太平寰宇記在縣北四十九里又名吳望山
闔閭登姑蘇臺望五湖西見此山故名

堯市山 吳興掌故在縣西北四十里吳興山墟名云

堯時洪水居民於此山作市皎然詩堯市人稀紫笋

多即此 楊維禎堯市山詩丹房夜宿庚桑洞古井重

詢堯市山聽猿老樹垂雲白飲馬清泉錦石
斑野婦採桑成隊出山童沽酒滿瓶還
顧渚橋頭有船賣尋詩直叩碧桃關

吳山 西吳里語在長興南四十三里梁吳均卜宅唐

吳筠又居之山下有溪名吳山灣昔吳王送女至此

有潮高三尺倒流七十里名吳王送女潮

浮雲山 長興縣志在縣西南六十里

八座山 吳興掌故在縣西南四十里唐吳璘吳瑒吳

崧皮光業林升羅隱韓必何肅居此時號八友因名

九龍山 長興縣志在縣西南一百里

菖蒲山 舊浙江通志在縣西七十里胡一松隱居之

所

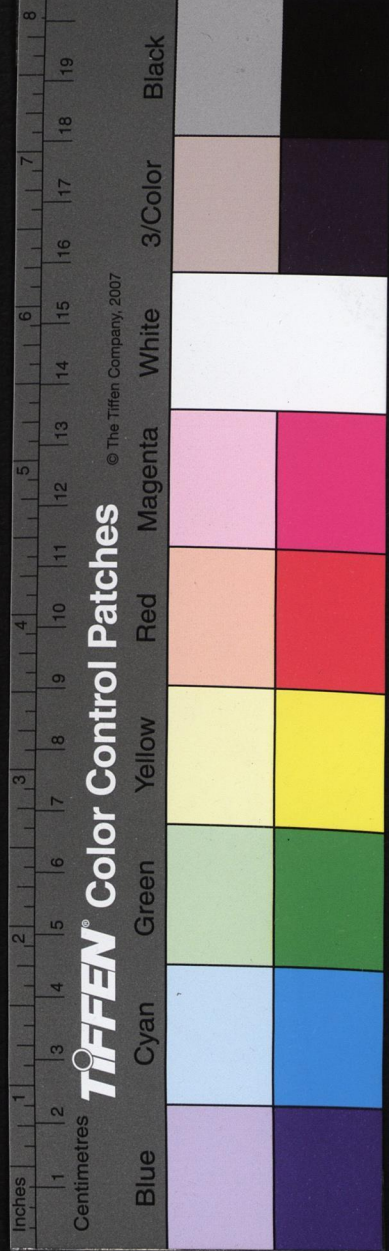
西安山 吳興掌故在縣西南八十三里

青峴山 吳興掌故在縣西六十里陸羽云啄木青峴

茶味與壽州同

金山 萬曆湖州府志在縣西四十里晉樓船將軍金

曼倩居此石皆丹色



白鹿山

萬曆湖州府志在縣西三十里又名巖山鬪

問時白鹿見故名

飛雲山

太平寰宇記在縣西二十里山南有風穴雲

霧不得鬱積其間宋元徽五年置飛雲寺有石泉沙

渚松門苦竹巖

鬪山

萬曆湖州府志在縣西十五里山多竹有竹山

潭竹山寺

大腹山

萬曆湖州府志在縣西十里一名伏虎山有

姚崇墓

茶磨山

弘治湖州府志在縣東南二十一里形類茶

磨故名

青山

弘治湖州府志在縣南六十里山墟名云山有

巖竇通洞庭冬夏常煖山色如黛故名

斫射山

吳興掌故在顧渚山左

互通山

萬曆湖州府志在縣西北七十里山甚高大

有四十八隴有羅芥產茶甚珍之有二龍池二仙洞

顧渚山

即茶山

方輿勝覽茶山在長興縣西產紫筍茶

萬曆湖州府志山在縣西北四十七里西達宜興吳

夫槩顧其渚宜茶後其產果然乃充貢下有貢茶院

傍有金沙泉甚美山中有明月峽絕壁峭立大澗中



流其茶所生尤為異品

杜牧春日茶山呈賓客詩生歌登畫船十日清明前山秀

白雲膩溪光紅粉鮮欲開未開花半陰半晴天誰知病太守猶得作茶仙

西噎山

崇禎長興縣志在縣西北六十二里以其澗

泉峻激有聲如噎故名

大官山

小官山

萬曆湖州府志在縣西北四十五

里顧渚之側其左右諸山或專藝茶或伐為薪炭此

二山林木深茂樵蘇不及大官頂有虎頭巖狀如呀

嘯下有石門可往來有張塢產茶為羅界之次

南川山

萬曆湖州府志在縣西北五十里跨南北二

川

菹中山

吳興掌故在縣西北二十五里在忻湖之西

徐富山

萬曆湖州府志在縣西北二十里宋熙寧時

富民徐隆居此以富得名

義鄉山

吳興掌故在縣北六十里晉太守周玘舉義

兵平石水陳敏等賊割長興西鄉立義鄉縣於陽羨

以此得名

大雷山

石柱記箋釋洞庭之西山屬長興

弁山

萬曆湖州府志在縣東南四十里西北之半隸

長興東南之半隸烏程山陰多奇石玲瓏又產諸藥

品每土中掘得前代殘碑斷石又有似玉之石其勝



景莫如碧巖

葉夢得弁山詩山勢如冠弁相看四面同歸鳥縣門近苔雪水源通白鶴嶺盤

峻黃龍洞竅空登臨舒老眼何用到崆峒趙孟頫遊

弁山詩二首出郭聞鶯語穿林散馬蹄澗松何鬱鬱

春草又萋萋白石那堪煮丹崖尚可梯平生愛高典

只合此幽棲竹色迷行徑松聲海座隅水清花自照

風煖鳥相呼飲罷思棋局歌殘缺

唾壺重來瀟洒地聊足慰須臾

小玲瓏山

騷鸞錄雪川有兩玲瓏山石林為大玲瓏

又有小玲瓏在長興縣界路口洞穴數十旁相通貫

巖積嵌巖巧怪萬狀

范成大自石林回過小玲瓏詩一邱乃中虛洞穴四無礙却畧

巖岫杳黝斜石狀怪蒼牛飲前池碧罅灑微瀨雕鏤

具百巧圖畫窘千態哀湍瀉壞磴凍雨濕空翠踈梅

照草棘瘦竹拔蹊隧當時閤子目力在塵外孤童

藐難料奇事疑有待誰與千金捐來換把茅蓋不仙

亦足豪衆垵皆累塊我評北山游絕勝此無對玲瓏詎可小孰能為之大

烏瞻山

長興縣志在縣西三十里名勝志其地迥絕

五峯突出若羣鳥之瞻視於雲表又云昔烏子瞻避

難於此山有南北二菴絕頂為彈子岡相傳陳武帝

放彈處

夏駕山

嘉靖湖州府志在縣東南三十六里夏后杼

南巡至此故名上有石鼓高可丈餘又名石鼓山舊

傳此山鳴則三吳有兵

獨姥山

崇禎長興縣志在縣東五十里踞太湖之濱

一名別峰山

黃鴉岡

太平寰宇記在縣南六十五里



明月峽 吳興掌故與顧渚聯屬絕壁峭立於大澗中流亂石飛走茶生其間者尤為珍品張文規所為明月峽中茶始生是也

啄木嶺 吳興掌故在縣西北六十里山多啄木鳥

槍旗嶺 弘治湖州府志在縣東南三十里弁山上石

多槍旗所植之竅俗傳霸王屯戍之所嘉靖浙江通志蘇子瞻云世謂茶之始生而嫩者為一槍寢大而開者為一旗王介甫送元厚之詩云新茗齋中試一旗是也此山舊亦產茶而嘉故曰槍旗

胭脂嶺 弘治湖州府志在縣西南六十里上槩村西

唐天師吳筠鍊丹之處至今土色如胭脂

蒼雲嶺 弘治湖州府志在縣西六十里林木秀蔚狀如蒼雲合溪之源出焉

西湖 唐書地理志長興西湖壅塞貞元十三年刺史于頔復之又呼于公塘
詳見水利

忻湖 崇禎長興縣志在縣北七里周二十里溪山清勝菱芰之下鴛鳧交集可以游泳

菴畫溪 弘治湖州府志縣西八里廣二十五弓古木

夾岍叢篠翳其下朱藤施其上故名長興縣志一名

西溪 劉燾遊菴畫溪詩竹林深處杜鵑啼兩岸青青草色齊欲識人間真菴畫朱藤倒影入清溪



箬溪

太平寰宇記在縣南五十步一名顧渚口一名

趙瀆注於太湖箬溪者顧野王輿地記云夾溪悉生

箭箬南岬曰上箬北岬曰下箬皆村名村人取下箬

水釀酒醇美勝於雲陽俗稱箬下酒石柱記箋釋源

出合溪在畫溪下流至於箬寺會南溪諸水從新塘

入太湖

僧皎然箬溪春興詩春生箬溪水雨後漫流通芳草行無盡清源去不窮野烟迷急浦斜

日起微風數處承流望依稀似剡中

餘罌溪

弘治湖州府志在縣東南二十三里溪上有

餘罌村

合溪

萬曆湖州府志在縣西二十里

詳見烏程縣

環沉溪

崇禎長興縣志在縣東北二十五里相傳伍

子胥墮環於此

大蕩漾

長興縣志在縣東南四十里

陸滙

萬曆湖州府志在縣東五里陸龜蒙築別業於

此

陸龜蒙自遣詩五年不到舊山村有交柯續有孫最愛弁山顏色好晚雲纔散便當門

太子滙

萬曆湖州府志在縣東六十里相傳吳太伯

所隱處

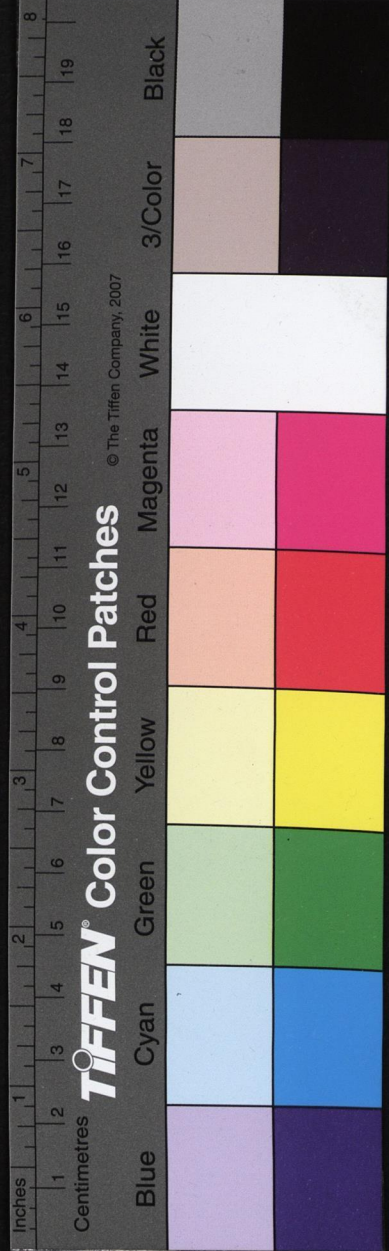
紫花澗

太平寰宇記在縣西北三十里兩岬芳蕪之

中出紫花長薄之下生珠藤至三月紫花滿澗一名

花瀨

陸龜蒙自遣詩花瀨濛濛紫氣昏水邊山曲更深村終須檢取幽棲處老樹成雙便作門



伏翼澗 萬曆湖州府志在縣西三十九里山墟名云澗中多產伏翼有素翼赤腹千載倒掛者

餘漁浦 弘治湖州府志在縣東北四十二里周處風

俗記云諸漁浦一名餘吾浦即陽羨之東鄉也吳越之間漁吾同音故然

蔡浦 萬曆湖州府志在縣東北四十五里達烏程小梅

金灣 弘治湖州府志在縣西北四十里山墟名云金潭金山金塘金渠悉漢樓船將軍金曼倩所居

白馬潭 崇禎長興縣志在縣西四十三里梁陳故事云陳武帝時有白馬出見故名

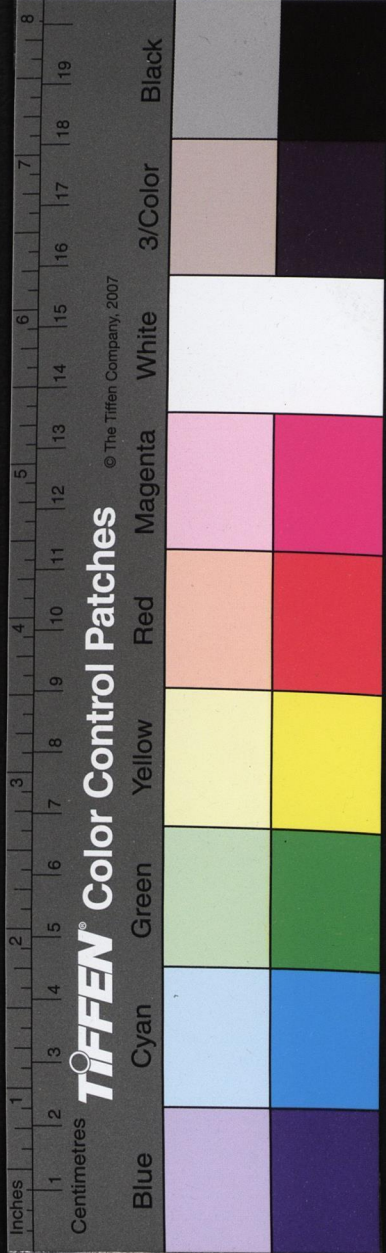
五花潭 長興縣志在縣西北四十五里虎頭巖下大旱不涸

竹山潭 弘治湖州府志在縣西北一十二里深不可測有巨魚藏於巖竇之下浮如覆舟出必有大水

烏龍潭 萬曆湖州府志在方山頂上與弁山黃龍洞相拒歲旱禱雨輒應

無胥淹 弘治湖州府志在縣嘉會鄉無胥村東相傳伍子胥奔吳追者在後遇一婦浣紗問曰見子胥乎

婦曰無胥以此得名淹內有堆名郭轉堆



花渚 在梅溪鎮吳越征西將軍吳瓌所居

顧渚 在縣西北三十里前見其源出顧

渚山至水口而東入太湖 杜牧遊顧渚詩傍溪侵嶺多高樹誇酒詩旗有小樓

驚起鴛鴦無限意一雙飛去却回頭

小白瀨 在縣東南三里一名曰靈湍

金沙泉 輟耕錄湖州長興州金沙泉唐時用此水造

紫筍茶進貢泉不常出有司具牲牢祭之始得小事

菴節涸宋季屢加浚治泉迄不出至元十五年中書

省遣官致祭一夕水溢可溉田千畝遂賜名瑞應泉

玉寶泉 在長興縣西南六十五里深

廣皆二尺色紺碧味甘唐處士鄭遨與道士李道殷

羅隱築屋泉口號三隱

德清縣

吳羗山 在縣東南一里吳均云漢高

士吳羗避王莽之亂居此山後人名焉又宋沈麟士

居於此講經教授從學者數百人時為之語曰吳羗

山中有賢士開門教授居城市後建祠於山陽

吳憾山 在縣西南一里相傳吳夫差伐越

築壘於此唐李光弼偏將辛孜亦築城於此以平朱



覃姚廷等賊吳越王又築此屯戍號奉國城今隔溪
吳名城南界首名奉國

市亭山名勝志在縣南一里其下出陶器大者可容

三十石其名曰礪吳興掌故云一名舍亭山南史齊

王敬弘隱居吳興之舍亭山其孫秀之出守吳興到

吳郡修葺舊山移置輜重卽此

望洛山吳興掌故在縣南二十里入東記云永嘉中

洛人過江者升此山以望洛故名

丁山萬曆湖州府志在縣南三里一山獨隆起

東下山萬曆湖州府志在縣東北三里一名百寮山

侯景圍臺城將軍沈恪以拒戰功封東興侯卽家焉

山腰有小石穴貯水清冽冬夏不竭名老鴉潭山之

東有五子石相傳有仙人常弄石於此張羽登德清

鄉風景三秋後佛界軒窗四望開碧水翻從城裏過

青山直到縣前來魚商酒市晴偏集釣艇蓮舟晚共

茅山吳興掌故在縣東北十五里

葛山舊浙江通志在縣東北十八里

敢三山嘉靖湖州府志在縣東北二十里山有三峰

其中峰曰敢山其左曰龍山其右曰鳳山其下有敢

山漾



上蘭山 下蘭山 萬曆湖州府志在縣北五里許二

山相連山之陽夷坦唐天寶間常置臨溪縣

小山 舊浙江通志在縣西十八里界武康

金鷺山 吳興掌故在縣西五里漢述善侯沈戎葬其

下有金鷺飛集三鳴而去因名今山之陽三村名上
初鳴中初鳴下初鳴以表鷺異也

方山 萬曆湖州府志在縣西北十二里山形方正為

邑諸山之宗逆而上則為大壯嶺以南諸山順而下
則為官莊塢以北諸山羣峰環合百寮山居其中為
縣治又分而下則為上下蘭諸山云

金紫山 萬曆湖州府志在縣北十八里郡城丁氏葬

此山後贈金紫光祿因名

蠡山 弘治湖州府志在縣東北一十五里舊傳范蠡

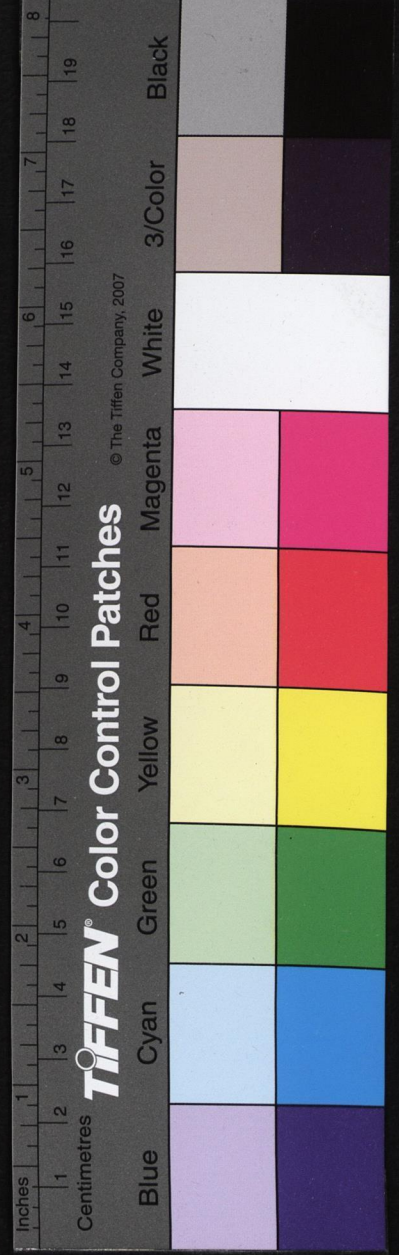
之故居在焉

齊眉山 吳興掌故在縣東北三十五里入東記云後

漢青州刺史姚恢與海昏侯沈戎卜居柯田山恢女
是戎子婦密報戎戎先居之恢因囚女於此山山東
有漾亦名囚女漾今人改山名為齊眉山

德清山 一名鳥山 萬曆湖州府志在縣東四里昔鳥巾善

釀居此天寶六年以縣名改山為德清有兩峰前曰



殿子峰後曰省山峰

果山 名勝志 在新市鎮之南宋淳祐間宰相游侶嘗

愛其山水及謝事遂占籍居焉侶蜀人也以蜀有果

山因壘石作山以擬之山前有桃源洞

赤土山 弘治湖州府志 在縣南二百步父老相傳云

昔有望氣者謂此山有貴人氣遂鑿斷後圃今馬厄

河是也

餘不溪 萬曆湖州府志 在縣東 詳附郭 李宗諤圖經

云水清澈餘則不故名 倪瓚餘不溪詞餘不溪水涵

蕩漿不知遠兩岫桃花飛接人溪迴路轉松風急竹

林華房霞氣濕忽逢道士頤而長疑是韓國張十房

相期飄拂紫烟裏手攬滄溟浮玉觴錢鎖餘不前溪

詩茗水從南來真源自天月始出纜涓涓蛙跳雀可

龜溪 名勝志 龜溪一名孔愉潭即餘不溪之中流也

學圃蕙蘇孔愉少時嘗經行吳興餘不亭見人籠龜

於路買而放之餘不溪中龜中流左顧者數過及封

此亭侯鑄印而印龜左顧鑄如初印師以聞愉悟

取而佩焉愉卒後龜啣巢木植於此至今號龜啣樹

溪名龜溪 雷青曰札孔愉放龜左顧遂作一鼎其文

大海漾 嘉靖湖州府志 在縣東十五里



苧溪漾

弘治湖州府志在縣東二十五里濶數百頃

山墟名云以貢苧得名南岬有蘭相如廟北岬有青

州刺史姚恢囚女城

西葑漾

萬曆湖州府志在縣東三十五里其水清澈

蠶時村民多取以纈絲蓮蒲雜生葦柳相映亦江鄉

一勝處也

蔣灣

弘治湖州府志在縣東南三里大溪之傍

荷葉浦

弘治湖州府志在縣東北二十五里

葛天氏荷葉浦

中詩急雨捎荷分外奇珠璣狼藉錦紛披下塘六月
關心處西塞扁舟入手時却傍青蘆深處宿還思白
石去年詩平生浩蕩烟波趣月淡風微只自知徐貴
過荷葉浦詩鄰鄰水浴春淡淡烟銷午不見唱歌人

空來荷葉浦無處寄
相思停舟采芳村

蜃潭

嘉靖湖州府志在縣東布政分司之前溪流至

是滙而為淵相傳蜃所潛也

仙潭

弘治湖州府志在縣東南新市鎮隋道士陸修

靜常自此潭沒數月乃出故名宋葛書思常監鎮有

仙潭雜咏刻石在墨妙亭

半月泉

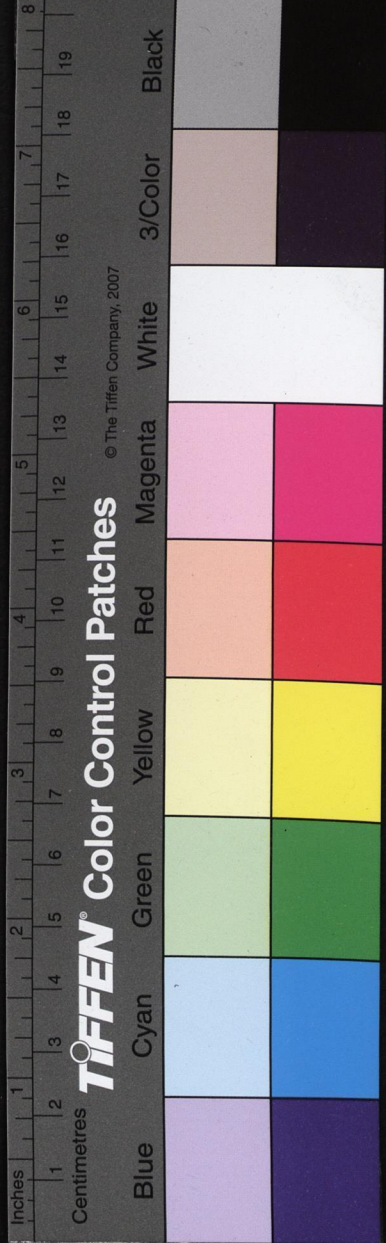
名勝志在縣東北三里石壁山下晉咸和間

梵僧名曇者過其地指山石曰是有泉乃卓菴其

處鑿石罅如半月果得泉清涼甘美名曰靈泉後名

半月泉

呂祖謙修半月泉疏斷嵯吐月纔出半規古
梵涵星尚懷全壁久矣寶奩之廢時哉玉斧



之修護此寒清厥其氛翳名高詩社再傳和仲之符
價重帝城復植文饒之運蘇軾遊半月泉詩請得一
日假來遊半月泉何人
施大手劈破水中天

瀑布泉 嘉靖湖州府志在縣東越山僧院

武康縣

雲岫山 萬曆湖州府志在縣東十里有烟霞洞林麓
之勝號稱洞天

獅子山 武康縣志在縣東北五里 見歸安縣

封山 吳興掌故在縣東十八里防風氏所封之地又

名風渚山吳康侯封山記唐天寶六年更名防風山

禺山 嘉靖湖州府志在縣東南三十里防風氏所都

也一云夏帝禺常南巡狩至此 太平寰宇記仲尼曰汪芒氏之君守封禺

之山言防風治此二山也

計籌山 吳興掌故在縣東南三十五里越大夫計然

於此籌國計其中有巖幽窟而夷曠曰白石洞天 戴表

元昇元觀記計籌山當餘英之東南越大夫計然常登此山籌度面勢以營隱居久之道成仙去 弘

治湖州府志其地與臨安縣分界俗謂之界頭山蓋

風計畧籌頭聲相類也 黃石翁計籌山中寄句曲山人詩松花落粉啼子規山人燕坐

春晝遲石泉豈非大韶樂日色猶是鴻荒時筠籟竹枝烟中語青紙丹書林下詩應謝錢唐舊知識白雲

獨往無還期

銅官山 嘉靖浙江通志在縣西北二十五里唐名武



險康山昔吳王濞採銅於此山下有二坎號銅井餘英溪之水出焉旁有石燕洞其燕亦視春秋分為隱見

與巢燕相同

鳳珠山 弘治湖州府志在縣北五里按餘英志云其

山有三一在縣北首枕郭林溪為鳳珠一在縣東北

懷德里為鳳翅一在縣東南千佛寺側為鳳尾

金山 嘉靖湖州府志在縣南三十里舊傳有人掘地

得金故名其土色赤其上有泉產金魚

石城山 名勝志在縣西南三里赤眉之亂邑人壘石

禦守因以名山

覆舟山 萬曆湖州府志在縣西南二十五里有巨石

橫亘如覆舟狀山有馬頭塢晉咸和七年石勒將韓

雍寇吳興詔遣西中郎將趙引攻之於馬頭塢即此

箬峴山 武康縣志在縣西南二十七里俗呼箬嶺

銀山 萬曆湖州府志在縣西五里又名永安山吳名

縣為永安以此

白鵠山 吳興掌故在縣西北十里高六十五丈一名

鵠山

招賢山 萬曆湖州府志在縣西北七里郭文隱居之

地



響應山 名勝志在縣西八里其上有大響巖小響巖

人經此山者隨語應聲山下有龍湫曰碧玉潭唐于

頤宋葛勝仲皆有題刻有定光院在巖腹中小池上

有濯纓亭又有一壑軒後沿石磴抵谷中有斷崖瀑

布二十餘丈

場山 弘治湖州府志在縣西二十七里山墟名云昔

有場氏居此山

石嶠山 吳興掌故在縣西南七里山頂有石嶠長丈

餘下有石嶠村

獨孤山 吳興掌故在縣西北七里世傳唐獨孤及宰

是邑作亭其上故名

計峴山 武康縣志在縣西北二十五里計然嘗石此

故名

天泉山 太平寰宇記在縣西北三十五里山上有長

流泉傍多沃壤可耕又名唐鎚山

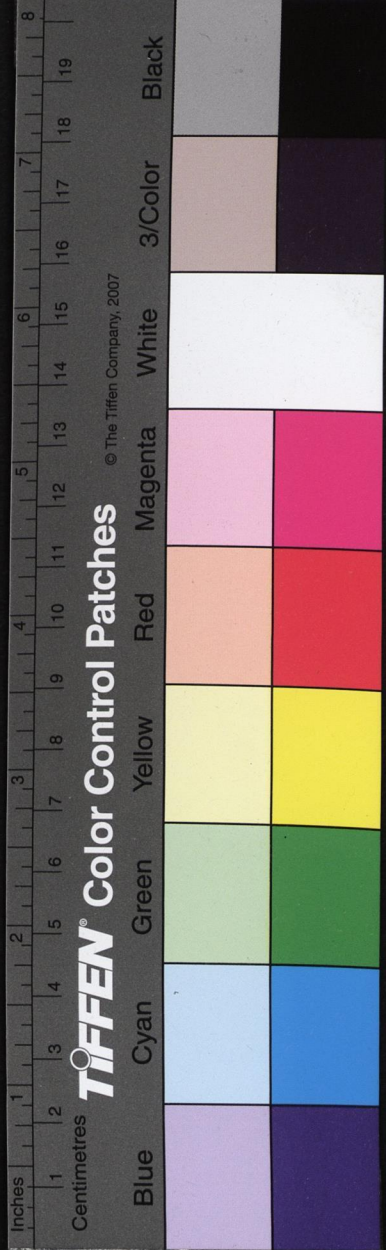
莫干山 嘉靖湖州府志在縣西北二十七里舊傳吳

王鑄劍之地 詳見烏程縣

石山 萬曆湖州府志在縣北二十里舊有沈道虔石

山精舍

銅峴山 武康縣志在縣西北五十里餘英溪發源於



此詳見安

吉州

沈璧山 吳興掌故在縣東北十五里山有九峰透迤

相接沈氏自東陽徙居於此

仙臺山 萬曆湖州府志在縣東北十八里即黃隴山

黃初平煉丹之所有羊沒塢初平嘗牧羊羊傷其草

木乃叱之羊遂化為石

謹按列仙傳初平叱石成羊事在金華羊沒塢云云恐非實也但紀載相沿錄之存疑可耳

獨蒼山 萬曆湖州府志在縣東三十里舊傳為縣主

山來自鄣南天日之脉山下今亦成鎮昔郡設永寧

倉歲有水患有異人指此山土取築之可免果如其

言西吳里語山與鳥程下山俱為吳興主山故稱蒼下

烟霞塢 名勝志在縣東七里唐劉顥士秀叔別業中

有龜巖巖前瀑泉聲激如雷谷口梅花綿亘數里有

雙橋亭名曰挂雲

風渚湖 萬曆湖州府志在縣東南一十七里一名巽

渚一名封渚一名九里湖一名下渚湖餘英志云防

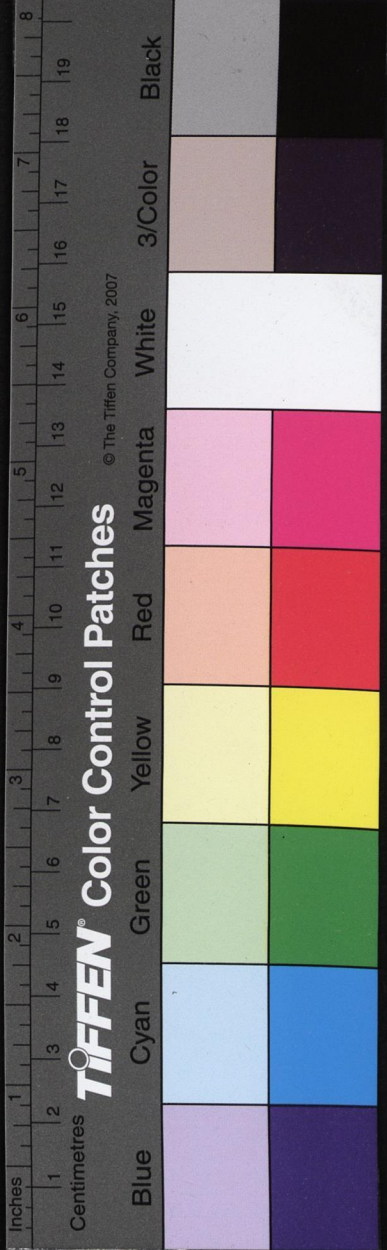
風氏在封禺兩山之間故名

毛滂下渚湖詩春渚連天濶春風夾岸香飛花渡水急垂柳向人長遠岫分蒼翠微波映渺茫此身萍梗爾泊處即為鄉

前溪 晏公類要在縣南一百步晉車騎將軍沈充家

斜於此樂府有前溪曲充之所製

詳附郭山川



餘英溪

弘治湖州府志在縣西一十三里即前溪上

前流沈約宗族所居之旁也

詳附郭山川

封溪

弘治湖州府志在縣東一百步源出於前溪瀆

為風渚湖古所謂風渚也

阜溪

嘉靖湖州府志在縣北七里自三橋埠東流二

里會於沙溪

雙溪

武康縣志在縣西北四十五里發源銅峴山流

入餘不溪

阮公溪

晏公類要在縣西一十七里梁陳故事云石

英寶會稽人寓武康生女有殊色天監元年選為采

女生元帝為修容賜姓阮氏拜其父為奉朝請因以

名溪

新溪

萬曆湖州府志在縣東三里宋淳熙二年縣令

蔡霖自汶溪口徒水道東北注五里合長安溪以通

舟楫民號蔡公溪

詳見水利

明月汀

弘治湖州府志在縣庠門外大溪之南

仙人渚

太平寰宇記在縣西四十里昔沈羲得道之

險所有石梯見存

碧玉潭

萬曆湖州府志在縣西一十里響應山下舊

名響潭

毛滂碧玉潭詩水面平鋪映碧空夜深明月照龍宮猿啼未響潭先響一樹花開兩樹紅

