

此方申述候大意

御見留無之と申事ハ昨年來之事方今改る云々も及間敷何分當時御上洛中危殆之極ニ被爲在候義候處御一箇之事而已考量よて御退職と申ハ曾以心得かゝく存上候危を見ろ退き候とハ御不忠義千萬之御事は迄之春岳とも覺不申御歸營後ハ兎も角も只今御斷可被成時よハ無之様存候夫とも御一身さえ御無難に候ハ、乍憚徳川御家ハ如何体被爲成るも無御頓着と申御心中候哉既ニ昨夕も二條一橋公御部屋に候處大樹公も被爲入正一郎方何か春岳殿方へ参り歸り候様子よて御側被爲召何か御尋又言上之末それハ當惑かと御沙汰ハ伺候其後他の御話岡部駛河申上居候内ハ春岳り出タ〜と御意御脇さし被爲取閣老部屋被爲入誰そ早々見テ参候様よと御沙汰候處御出仕よも無御坐甚御残念ある御様子よて一橋公部屋御立戻り被爲在實ニ乳兒り母を去む候と申様よて御依頼被思召御實情見上難有恐入奉感泣候右程迄よも被思

召候御義候處御斷とハ實ニ落意難致事と存申候尤右ハ總裁御職へ對申述候義よてハ聊無之舊來之御懇交知己之信義御不同意ニ存候故心付候丈ハ申上候間罷歸可申上と申聞候事

同十一日

今日加茂下上兩社

行幸供奉被 仰付候ニ付夜前九時供よて陽明へ出候事

仙臺も被出居致面會候事

○一橋公方投書

大意

、、、御直ニ攘夷之義御請相成候ニ付ハ別紙の通達し相成候可然哉と存候併去年御請ニ相成候節諸大名策略見込等取集衆議一決之上攘夷ニ取懸可申旨被 仰出候得とも其頃ニハ時勢も一變仕且先日還御以後廿日相立拒絶之應接可及旨申上置候得とも當時英夷より申立之義

も有之ニ付るハ右をも不相待應接にも取懸り候方よも可有之ニ付前文
之通達し相成候可然と存候可否共御報相願候以上

三月十日

右ニ付異存無之旨返事差出候事

別紙

攘夷之

詔御奉戴ニ付早々拒絶之應接ニ及ひ外夷承服不致節ハ連ニ打拂候様被

仰出候間一同厚相心得御國辱不相成様可被抽忠勤候

〔朱書〕行幸之義委細別記ス
○六半時供ニる學院へ參集

○貳番御催よて順ニ乘馬追々御列奉行差圖よて時々動止いゝし候

○七時迄ニ兩社へ

御參詣被爲在候事上加茂休息所へ御使ニ虫鹿某被參御杉折三折同席へ

被下置候旨謹る奉頂戴一同ニ御使へ逢御礼申上候事

○即時御折之内御酢食少々宛奉拜味跡ハ阿波守預り明日施藥院へ參會尙
拜味取分ケ可申と談候事

○五時還御於紫宸殿御庭奉待候事大樹公も

○無程參内謁傳 奏伺

天機拜領物御礼供奉御礼申述自分挨拶之末勝手よ退散可致達し

○明日兩殿下兩御役廻勤之義尙又以非藏人傳奏へ爲聞合候處兩殿下計よ

て宜趣之

○退出方陽明殿へ出着替坏致シ候

○八時歸り候恐賀安悅無量存候之

同十二日

○九時供狩衣着用當關白殿へ出昨日之御礼諸大夫へ申述候事

○施藥院へ會集御杉折開き拜味銘々取分候事

○一統申合當時在京且昨日不參之衆へ頂戴之品致福分旅宿最寄く相贈候事左之人々

松平	參河守
同	出羽守
同	安藝守
同	容堂

此方

同十三日

八過々二條へ出仕容堂も出候

○橋公控所へ參候一昨日之話致候事於上加茂

大樹公御前へ被爲召

天酌天盃拜領關白殿之上坐依 御沙汰被成候由内話

傳奏衆が被相達候由御書付大意

攘夷御請有之末當今英夷渡來時勢切迫不容易候得ハ後見惣裁之内早々

歸府萬事致指揮候様

大樹公よハ暫滯京人心一和御守衛被行届候様有之度との 御沙汰候事
 右之義ハ過る九日出仕之時幕よて十二日御暇御參 内十三日御發與ハ
 迎も不出來被相延候得ハ拒絕之期をのべ候様相響當惑云々ニ付書付被
 差出候との事故容堂と兩人ハ甚不同意十三日御發駕ハ素々御無理故其
 譯被 仰立兩三日御延引相成候とも苦かる間敷暫御滯京と申ニ相成候
 亦ハ如何様之内患腋下ニ生候程難計又日數無之故眞之御合体と參り兼
 候云々も尤候得共夫ハハと諸事相濟御發與被爲在度と申述橋
 公始同意候處其後何之沙汰も無之内々關白殿へ被相願
 天々云々被仰出候亦ハ最早兩人心付も無御坐此後内患相起候時無御後悔
 様いもし度依品後ハ心付杯も申上兼候尤私意申張候譯よハ無之候得共
 此先見留無御坐候故御斷申上度と申述置候之

○春岳方へ昨夕橋公被參候話有之兩人ハ出勤すゝめ候様よと被申候得共

容ハ不忠不義之兄故最早絶交いふし候由申斷候此方心付ハ家來へ申述置候得共返答も無之故亦と申兼候間橋公板倉と今夕今一應被參すゝめ被申度と申置候實ニ絶言語候之

○二條下^方轉法輪へ參候容堂ハ少々先へ參候事

奥へ通り一統へ逢候事

姉小路參候筈之處斷之

中納言殿少々風邪折々休息いふされ候事

同十四日

○島津三郎今日着阿州立候

○松波參河守參候事

○長左衛門富田織部方へ遣ス

○夜内藏之助出候事

○會津へ藤井[○]本鐵石外壹人出候由

○長左歸り御暇願織部考可申よし

同望日

○容堂^方昨日御暇自

天朝被 仰出候故明後日出立のよし申來候事

○八時頃^方二條へ登城

七時頃一橋御部屋へ參御用談いふし候先刻江戸^方

目付 堀 宮 内

外國奉 柴 田 貞 太 郎

行並

右兩人着のよし過る十日蒸氣よて參伊勢^方上陸のよし貞太郎^方承候處日延色々懸合花佛人よても申入候處京地迄十五日あら往復可致故今十五日ハのよし候様致承知候趣尤佛人申候よも此度申立候事英人無理候ハ、如何とも可申諭候得共條理相立居尤之義よて候得ハ貴國よても申立之筋ハ御聞届可相成左様あき時ハ英人之方尤故同盟諸國ハ不殘同

意可致其時ハ五洲と御對戰之御覺悟ニ無之ハ不相濟と申候由

○御歸營迄日延之事ハ逆も無證據ハ畏申ましく彼申候ハ御滯京十日と申候得共四五十日ハかゝり可申萬々有○無之事トハ存候得共もしや外之將軍ニ御替りよても相成候ハ本條約も頼ミ不相成事旁のひ候ハ不安心と申候由御發駕日ハ御休泊よても爲見候ハ、御歸營迄ハまち可申ると存候よし

○永井殿上の間へ参り話候春岳も何分家來六ツケ敷甚敷ハ春岳を擁し歸國杯と申者有之春兄も扱兼居候由主人を不忠不義ニいふし候事絶言語候者共と致歎話候事

同十六日

○江戸十二日立別便達ス

○轉法輪へ参

○午後土邸へ参り候

○智恩院島津へ参面晤如舊知己心緒吐露中〜人傑ニ
同十七日

○國と木曾へ別便立候

○一橋へ自書出江島三郎へも出江

○土今日二條御暇申上候よし

○大阪邊へ英船参候由昨夜仙藩士参り申出候事

同十八日 島津今曉出立

○國去月廿二日立
江戸過ル八日立相達候

○五半時供揃坊城へ参演舌之末御暇願書差出候事

○八時頃ハ河原町土邸へ参候

○七半時歸り山内内匠参面晤

〔朱書〕此書付ハ取消し相成十九日返上のよし
今日容堂へ傳よて一橋殿ハ左之通書付到來傳奏渡り昨日之

英夷渡來關東之事情切迫ニ付防禦之爲大樹歸府之義尤之譯柄ニ候得共

京都並近海之守備警衛之策略大樹自指揮可有之候且攘夷決戰之折柄君臣一和ニ無之候ハ不相叶之處大樹關東へ歸府東西相離候ハ君臣之際情意不相通自然間隔之姿ニ相成天下之形勢不可救之場ニ可至申候當節大樹歸城之義ハ於〔朱書〕朱點數語不可解事

叡慮不被安候間滯京有之守衛之計略厚被相運奉安

宸襟候様 思召候英夷應接之義ハ浪華港へ相通シ拒絕談判可有之開兵端

候節ハ大樹自出張萬事致指揮候ハ

皇國之元氣挽回之機會ニ可有之思召候關東防禦之義ハ可然人跡相撰被申付候様

御沙汰之事

廻達大目付ハ

禁裡御處爲御守衛十萬石以上之面々方壹萬石ニ付家來壹人宛之割を以身軀強壯行狀宜勇幹之者相撰京地へ差出御守衛爲相勤可申候尤取締向

其主人ハよて厚く世話いゝし壹ヶ年宛よて交代爲致可申右之趣

御所方御沙汰之趣も有之候間被得其意早々人撰差出候様可被致委細ハ牧野備前守可被承合候

同十九日〔朱書〕今夕大目付方廻達有之主意ハ過ル十日橋公方内談攘夷之詔云々之書付之

○國江戸へ並便立候

○關白殿へ出御對面願候事昨夜も御退出八半時過相成今曉七時過ハ六頃迄會津松圖書出御逢よて御草臥故暫時被逢候旨諸大夫よて御答無程拜眉昨日御暇願書差出候義ニ付委曲及歎願置候事

○大樹公御滯京御請いよ々無之今日ハ大樹公御參内之由決着と存候

○朝命候得共春岳不致奉命由御内話ニ

○七時供騎馬計よて出門 泉涌寺へ參詣眞一以手寄御位牌御廟共盡拜致候

但御本堂ハ紫震殿を被移候由聖賢障子抔惣体如何も左様と存候

御歴代迄御神位戰爭之時間ハ少く且質朴ニ候事

〔朱書〕御開祖四條院御木像ア開帳一拜致候 御廟御在位中崩御之御席ハ御石門有之御香爐屋透シ菊ノ仙洞被爲在候

〔朱書〕明正院御像有之開帳一拜御席皆九重塔之

〔朱書〕御唐窓門ニ脱劍 御崩御之御席ハ御石門無之御香爐屋透シもいろゝ之御紋ニ

香木役僧持參乍憚

御歴廟焼香一拜申上候事

○入相智積院へ參智鏡院徳大寺嫡籙中故鏡齋兄娘も逢候

○容堂ハ昨今禍腋下ニ可起勢密話痛歎々々

同廿日

○今朝坊城ハ留守居呼出有之仁右衛門出候處封物被相渡候ニ

寫

○大樹歸府之事段々以

勅諭被 召止候事

先日 御沙汰被爲在候通將軍職萬事は迄通御委任ニ候就るハ諸大名以下守衛萬端指揮於被致ハ 御安心ニ候事更ニ寄候ハ、御親征も被爲遊度程之 思召候事

畏御請奉申上候

三月

家 茂

今日召大樹 御直ニ御熟談別紙々條大樹御請被申上候就るハ大樹公ハ申渡之義も可有之爲心得可申達旨關白殿被命候事

橋密話三月十九日

〔朱書〕

昨日ハ常御所よて御對面被爲在實ニ無御隔意何分大樹公御滯京無之ハ御心細く被 思召候旨御懇篤之御沙汰故最前大樹公是非御暇御願故と御存込候得とも不被堪感銘御請被仰上候由久敷四方山之御話自御手御拜領物茶菓御相伴之末内親王様へも御對面長橋局始へも御逢の由主上御坐と一間計御隔の由

○午後春岳兄邸へ爲暇乞參致談論候得共出仕落意無之依る他事陳情離盃
いふし候事

○二條へ出る橋公始大小監迄列坐議論申述候

△昨日御直諭は戦争ハ御好不被遊候由關白ハ一橋へも右の義ハ直話よて

罰金相渡候事も御委任云々ニ付以心傳心處置有之不苦旨云々

右ニ付幕議も動き候得共愚見ハ今日ニ相成候ハ乍恐

叡慮も是迄天下へ御布告相成居大樹公よても御遵奉御決斷有之且昨日之

御書付よも被遊御親征度程と被 仰出候る御内實ハ云々と御直命候と

て御施爲ハ難出來幕も先達る英申立三ヶ條ハ皆以許容難致と被 仰

上一統へも御沙汰候得ハ如何とも出來申間敷御内

勅命とても御請ハ難被仰上筋よて萬一罰金杯之義云々御取計漏聞候ハ、

浪士計ハ無之諸大名之内よも御違

勅と申立及動搖候時御處置甚六ヶ敷極々御危急と奉存候其時よ至實ニ眞

之

天意と被仰述候も承伏ハ不致

天方も其勢ニ至候ハ、幕府之御不取計と申様可相成旁以万々不得止時

運ニ付内地人望違背不致様よて

叡慮是迄被

仰出候處御遵奉之外無御坐御滯京中よて江府之方實ニ恐入候得共他策

無之守鎮之人御撰早々被遣御拒絕相成度尤眞之

天意通り御處置被成候兼候譯ハ御直 奏關白へも橋公ハ御内話有御坐度

と申述候事切齒泣血之秋ニ

主上之思召も微官公家浪徒之爲よ難被仰出とハ時乎時乎

同廿一日

○春岳(朱書)御役御免ハ不出内之今曉致發足候由

○三條富田へ長左衛門遣は

○容堂方返事ニ此方御暇昨日黃門之口氣隨分宜しく乍去一兩日中よハ出不申と存候知己之情無止様子ハ申置候由申來之

○國當月八日出迎船大阪へ相廻り文通到來右便よて進献懸物其外相違候事

○坊城方留守居呼出ニ付仁右衛門出候處左之書付被相渡候事

爲〔朱書〕此書面此間幕方出候とハ違候政令兩途出候姿長大息之

禁闕御守衛諸藩拾萬石以上高割を以壹万石ニ付一人宛貢獻致候義於大樹公御請ニ相成候間各忠勇强悍之士を精選有之兵器食料是ニ准し被差出候様被

仰出候猶御規則制度之義ハ追々可被

仰出候得共右撰士急ニ取極可申出候事

幕府此間被 仰出とハ違居候間尙傳奏承繕可申事

○七時後容堂方へ參依舊心緒吐露愉快ニ致候事

○一昨日參内奥州紀州左京進退大わらひ話候事

○中川宮へ十三日夜中忍入候者有之處中山侍従らしき由宮ヲ欲刺るの事よ可有之不屈千萬見られ逃候由

○三條河原此間之出家ハ水戸人よて先日カ土小南武地杯へ參候者よし同藩よて切候よし

同念二 容堂方自書參候

○大君廿三日御發駕之由
朝幕之議易變事如風中之雲影頗可恠之尙今カ關白へ出候間歸後密示可仕候

○容堂方側使者只今カ二條へ出候様申參承知申遣候事

○本彌參り候

中川宮御給料之義相尋候處先頃内々御打合宮一橋と有之米四百石銀二百五十目決候ニ付傳奏一橋カ被相通候處突返し其儘相成居只今よてハ

青蓮院之食客と申上候様よて甚以御不都合ニ付何等相決候様有御坐度此方よて取扱ハ不出來やと申事故尙一橋へ談可申宮最前御考之處三千石と申所よて銀ハ被相止一時ハ御坐右之御品より被相備候故相應銀御手當有之度と存候由彌右衛門心付申聞候事當前兩殿下御退職御願出候由

○二條へ出候處仙台上杉細川紀伊守備前容堂登城之

右六人昨夜半關白が被召候る大樹公明日押る御發駕之由此間御直ニ御滯京御請も有之末よて御違

勅之筋ニ相成候間皆々々心添申様よとの御噂の由よて登城之處關老へ及談判候得ハ關白殿被申聞候とハ違昨日一橋始が御歸營之義無餘義次第尙又陳情懇願候處至極尤之義無餘義被聞受候得とも尙又兩役始へも不申聞候るハ不相濟御國事懸始へも攝海へ英船相廻シ候事やみ候ハ、大樹公滯京も無益とハ申居候得とも異論候てハ御面倒ニ付尙被仰談候

得共夫々御歸營之手都合ハいゝし候様よと被申述候故一橋始尙相願置何を明日又伺可申と退散之由全幕ニる達捨或ハ押る御發駕と申譯ハ無御坐由扱此御時合ニ付御歸府ハ仙臺始無御餘義と奉存候間關白方へ尙參殿五人が可申上此方所存も被尋候故右様の間違ニ候ハ、其譯參殿被申上度御發駕之義も同意の旨申述候事

○大樹公即刻御參内被 仰出候由御直ニ尙又被仰上候事容堂同意一橋板倉へ申述置候事

○容堂ハ右一條關白へハ隱居之義故不出由此方ハ關白がさふも無之 幕〔朱書〕關白ニ一橋肥後關老三人へ午内々前日被申聞置物議紛紜ニ付橋始へ罪を歸せ可申との不見識未練絶言語候事 方めし候よも無御坐狼兄が申越候故致登城候位の義旁兩人ハ殿下へハ橋始よも憲公云々用意之義被申候とも一統御發駕内意及沙汰置候位の義ハ宜敷候得とも御原始御先へ出立被申付審ハ不參由申述無程致退出候事關白殿云々一橋始へ被申聞候處國事懸其他甚不行届双方共不宜違も媒ハ不出來と兩人内實申合關へ不申事申述候る被責候故違

勅云々と被申出候事候半つよらぬ事よて一橋始も餘り沙汰早過不宜様存候事

○國當月五日立達ス

○上杉返事左之通

拜讀扱關白殿へ相越候處二ヶ條之大不都合御坐候る折角私共之心配ハ無_レ相成殘念之至是も天之無據事ニ候二ヶ條之義ハ水戸殿大樹公へ御直談今日御參内之上御滯京猶又被仰出候ハ、速ニ御請被仰上候様と申上候故大樹公も彼是被仰上候るハ違

勅之譯尤と被思召御請可被仰上と御挨拶被爲在候を水府直ニ關白へ被相越被申上候故大不都合一ヶ條ハ一橋殿滯京と申候所坊城殿カ夫ハとふ申譯カ只今此通りとて一橋殿明日出立之届ニ御坐候何と申事ハ誠ニ不都合之至ニ御坐候右故尙又二條へ御參内前よと存小子備前兩人乗切登城早速板倉へ談候處甚當惑之様子其内仙臺初も登城段々評議相盡し候得共致方無之何も歎息計ニ御坐候中々委敷事ハ筆紙ニ申上兼候云々

○大樹公五時御參内九半時御退出之由附申出候

〔朱書〕幕士内外御參内大不御出門ヲ止メ候故御延引よふく御違勅ニ相成と申所ニ畏候得共甚不伏の由
同廿三日

○容堂へ自書遣返事ニ中山三四日前方脱走之由

○大目付廻狀二條へ出仕四時と申來候即刻供揃申付候事

○佐太郎參候

朝廷ニるも寄人被相廢候由

○九時供よて二條へ出候一橋板倉致面晤候事

昨日御參内先々爲差事も無之濟候由

御學問所よて御對面駕中御十九日

御直_レ大樹公御滯京被 仰出御請相成候處昨日尙又左之通被 仰出候よし

十九日御直ニ滯京之義被 仰出候得共更ニ滯在之上京師攝海守衛指揮有之様

○老中謁有之御目見被 仰付候由

○一橋御部屋へ容堂と參御用談いゝし候攝河御守備御手當早々無之候るハ不相濟旨申述候事

○於御休息御目見被仰付壹人宛出候御小納戸頭取誘引兩度上意よて御上段へ上り二尺計の處よて御懇話申上候事

出仕人

仕 臺

米 澤

熊 本

廣島嫡

備 前

自 分

容 堂

○右七人へ以 思召御菓子煮メ一重ツ、被下於控所頂戴也大目付カ達し直ニ御礼申述候事

○一橋閣老一同謁御用談ニ自分容堂ハ先刻談候故默居候事御目見謁も序ニ申上候事

○薄暮陽明へ出直ニ兩殿拜謁一昨日以來之御話行幸ニ付拜借御礼申上候

左大將様カヒヨウ熊皮御拶挨被仰述候事

○關白殿御書帖參御開封之上御々へ長門御暇願之事申參候と御申故不苦候ハ、拜見致度と申上候處早速爲御見之長門守此方一同御暇願之通御聞届可相成評議ニ付一應御相談之由誠以難有躍然安悅無此上存候事豈料今日只今儘ニ内密可知トハ

○六過中川宮へ出無程拜謁

對話荒々覺

一昨日ハ一橋始と可致論判含よて參 内之處三條始殊の外違

勅之義主張種々難題可申懸との議論有之故關白控所且於

御坐前大議論說破被成候故よふくゝるの位よて相濟候徳川家を救助いゝ

ハ即

皇國之御爲故ニ

右御論之ケ條

○幕府へ色々難題被申懸いちめ候様之義不宜大綱正敷有之義肝要之事と被仰候由

幕府方ハ 朝廷御無理計故左様之義よてハ決る不相濟候

○朝權被爲張候義ハ今度之機會と申候處決る不宜

公武權をあらそひ候様相成候るハ益瓦解ニ可至銘々大録カを頂戴い

ふし居候る盡忠勤候得々自ら大綱憲令も被行候譯如當時草莽微賤之

者共之説より 朝廷之議出候様淺間敷事よてハ不相成と被仰候處三

條草莽微賤之者とても人才卓論御坐候由御返答故それハ随分さ様な

ら萬機の事輕輩方出候様ある事よて治可申や貴卿それよて可治と

被存候ハ、勝手に壹人して可被致自分ハ御免願居候故ぞんせよと被

仰候所三條實ハ私事も獨立よて中々存念之様よハ不相成と申候由

此説ハやみ候由

○一橋方大樹公參内之義内々六ヶ敷候間一卿を被遣度申出候義

御前ニ出居候時傳奏申出候間少も恐怖可致事よハ無之早々壹人被參候様申候處餘程よより候由ニ

○廿一日關白殿方一橋始へ被申聞候處ハ大意關東時勢切迫ニ付御歸府

之義ハ至極無御據聞受候何頃御發途之見込云々被申候事一橋始四人

承込ミ全御達すて杯御違

勅之筋取計候心底ハ毛頭無之旨委曲申上候處なるほと一橋始へ所存申

述候處一向關白ハ默被居又ハ半途よて退坐杯被致候處ハ閉口之譯も

可有之夫ハ閣當時草莽間之者方ハ注目いふし違

勅之名を付度と存候時合且又

公武近日ハ眞之御合体とも可相至時合候所關白一言を頼ミ輕舉發軔之

觸達或ハ先立杯候事ハ容易之取計草莽輩の術中へ入候譯よて不宜爾

後ハ重々前後考量可有之度

○大樹歸營之上寸地を被候取るも無申譯滯京中よ候ハ、被侵掠候るも

無致方筋よて候半

○一橋のみ拜 龍顔候處左様よてハ不宜と達る申老中も一同出候事追て 天盃被下候る宜敷と宮被決候由

同廿四日

○高崎猪太郎參昨日宮御手當御屋敷杯之事申置候よしと罷し

○兩奥旅中無滯通駕安康之由廿一日妻籠之飛脚達ス

○八時過々二條へ昨日宮御對話の話一橋始へ申述一橋御礼ニ被出候様申候事

○近衛様へ出御對面申上候事

夜中坊城の留守居呼出左之通書面相渡喜悅雀躍初る 朝廷之難有ヲ奉存候事

寫

伊達伊与守

此度攘夷御決斷ニ付るハ自國海岸場廣島々も有之防禦方苦心之由被聞召其旨趣尤

思召候間賜御暇候事

三月

同廿五日

○三條へ長左衛門遣し昨夜御暇被成下重々難有以御昇力相整忝奉存候旨挨拶申遣且右ニ付明後日出立いふし不苦や爲尋候處聊差支無之旨返答付彌明後日と取極候事

○大阪へ船相廻し候様早々申遣候事

○九半過々供揃よて出候

容堂 二條登城 中川宮三條方ニ姉小路落合狼も參候

同廿六日

○佐太郎參り候色々密話見分書付頼置候事

再度盡力之時を期候義申離候處落涙よて義士之心底致感動候事

○八時頃供揃二條へ出仕御用部屋へ參橋公始密談いゝし候

△昨夜姉小路内話ニ同卿方へ 大樹公側近く勤候者のよし朝倉某兩三度
參候由色々議論變動之由右等甚以失体之義故嚴制有之度と存候旨申置
候之

○大樹公へ御坐之間よて拜謁御上段へ進ミ愚意陳述致候是迄參謀大義尙
〔朱書〕天朝御尊榮御誠意專要少しの間御滯京被爲在度中川御依頼可被遊事
心付候ハ、國々可申上時合次第出府もいゝし候様伊よも容堂も歸り御

心細く思召候よし折角厭候様此羽織旅中用ひ候様よと御手か被下感泣
難有過分存上候事直ニ御礼御請申上退坐御下段えゝよ和泉居候計

○一橋始大小監察迄分れを告七過退城再會不可期と甚名殘ニ存候

○關白始兩役廻勤飛鳥井に參り歸り懸門近所よて逢互ニ下輿挨拶又其内
出候様被申候事

○薄暮近衛様へ出候廣幡ニ逢候事

六半頃御逢ニ付直ニ御輿へ通り候御兩殿と信君之
御吸物出候

○ハコ牡丹相用不苦よし

○今夕内覽如御願御免の由御吹聴之
九時前御暇申上候

同廿七日

○淨教寺目見申付候

○安達清一郎出逢候

○九時前騎馬計よて出立いゝし候之

○惣勢ハ跡々相揃立候事

○宇治へ廻り上林三入宅へ立寄茶製方見物吸物酒呑駿河段右衛門安達へ
遣之

○まばらく休息の末立候平等院へ參りみる此往來伏見渡迄有す川宮之馬

のり候安達参り此馬相摸守方進上の由

○七時伏見へ着此夜内藏之助出候のしめ遣は

來月四日彌八幡へ

幸行のよし淀御憩みやみ候よし尤四日ハ御通夜のよし御一宿の事

同廿八日

大阪邸へ着

同廿九日

○左兵衛昨夜着は

○中川宮方御約束御染筆被下候

○近衛左大將様方ゑほし被下候

○兩奥道中高宮過ル廿八日立相達し彌勇ましく通駕めて度安悦存候

真鏡院よも朔日伏見泊りのよし

○柳澤三郎兵衛着ス昨日飛脚達し直ニ出候よし

○八過方御城代へ參致密談候〔朱書〕川村壹成守

〔朱書〕麟太郎魯人對州ヲ望候ハ英佛ヲ壓倒之遠略此島彼々有と相成時ハ英之大患ニ有今方十年之間ニ魯有と可致候故

暮時歸り留守居役宅へ參島津臣兵之助よひ出候妓五人出候

夫迄ニ英佛ニ有領度と希望するは不容易と佛之通弁官より内密承候よし

同晦日
○七時前鯨船に乗出船大鵬丸へ移り候快晴順風千祈萬禱先々令安悦候事

同夜酒宴いふは

首夏朔日

朝六時過河口出船順風五時過神戸へ碇泊

同二日雨滯船午後雨止

○晝後兵庫碇泊薩蒸氣船見ニ參候壯觀不可言候

三十六間 乗頭

二百五十馬力 關口源右衛門

同三日 六前出船 晝頃泊

明石へ碇泊舞子沖薩蒸氣船半沈相成殘念無止候事

同四日七十度六前出船
八過泊

播差越へ泊

○國去月廿日立相達致安悦候事

同五日雨六時出船
晝時泊

牛窓港

同六日六時出船
四時沙懸

潮通シ

同七日不定西風強夕晴風止日比へ泊 潮通方一里よ

同八日晴六半過出船

四過白石潮懸八時出船

夜四時松山領大濱へ泊

同九日晴

六時出船

九前御手洗へ沙かゝり

入相前出船五半時相島へ泊

同十日晴

六過出船八半時過長濱碇

同十一日晴

六過出船五過磯崎へ着無程上陸晝休

七時八幡濱へ着大悦

○八幡宮へ致參詣候事

○亭主淺井某へよみて遣しける弘化午の春村浦見めぐりてやとりけるよ

思そはもはふとし文久酉の卯月仲の一日都より歸よとほりてよめ候

梓弓いさらよ今朝ハ船すてよやとぬれよまにとまる嬉しさ

春都よて

異國のおとほらん今ハ世のみよと身をもすてよし君よみのぬれ

同十二日晴

八半時吉田泊へ着ス

遠州被參居保經も供へ一同久々にて逢候冷酒持參重ひらき候事

飯淵庄左衛門用よて目見申付候事

同十三日晴

六時吉田出立

高申小憩圖書出候

四時着城大悦大嬉無量存候之

大阪四月九日便

細川越中於京都國元へ之御暇願之通被 仰出候ニ付明六日同所發駕歸

國爲知有之之

四月廿三日

大奥着致安悦候去月八日發駕之

四月廿六日

於佳到着致安悦候事

四月廿七日土州方奉札參

容堂當月十三日着之由致安悦候事〔朱書〕同兄此方早致出立候得共歸着ハ同日ニ至大愉快々々

五月二日

大阪去月廿四日立達ス

同月廿二日坊城呼出ニ付留守居出候處左之通達有之由

外夷拒絶之期限來五月十日御決定ニ相成候間益軍政相調醜夷掃攘可

有之被

仰出候事

四月

文久三癸亥初冬依
勅命上京前後手留
同四甲子春正月十四日迄日誌

文久三癸亥八月晦日傳奏野宮宰相方京地留守居呼出左之御書付被相渡候

勅書寫

伊達伊与守

急御用被爲 在候間早々可有登京

御沙汰候事

八月

右九月五日奉照手翌日陽明家へ御請旁容堂三郎良之助杯上京被 仰付
度旨申上候事

一九月二日陽明家方留守居へ此方上京之儀ハ追希御沙汰向當家方可申達
候間此節ハ遠江ニ希伺

天機爲御守衛人數召連早々上京可致此方へ之
勅書ハ家來ニ希預置候様被申達旨

右同月七日達ス

一同十一日陽明家より再度此方出京可致遠江より若し於途中致承知候ハ、引返シ不苦由尤前殿下左大將殿より御連名之御自翰被下於此方之被爲召候事故是非、早々上京可致御懇篤被仰下候故長振替之都合相決候事

右同月十七日達ス

〔朱書〕勅命之御請之
一十八日陽明前殿下へ呈書別便出ス

一廿三日波止濱渡海之爲船々出船致ス
〔朱書〕中川宮方容堂上京見合セ候様御沙汰有之再度上京不被仰出旨申越候故此方計へ再度之

一廿八日中川親王陽明前殿下へ以別飛檄及呈書

一十月五日夜陽明前殿下より九月十八日之御返事達ス
勅命下り候處難解候故向差出島津へ申遣候事

一去月廿八日呈書之御返翰陽明殿下より被下十月十一日達ス

一甲川宮より去月廿八日呈書之御返答御用多ニ付諸大夫ヲ以被仰下十月十二日夜達ス
武田相摸守之

一當月六日付島津三郎京より返事同十三日達ス

一十七日爲上京致發程候事

一十八日於大洲城下出羽守殿對話家老兩人見[◎]目見

一同晦日浪華邸へ着候

○松閑更よ返書到來書中書披如左

扱貴酬中

朝命幕令之義御尋云々然所八月末不用幕令云々御坐候處同晦日傳奏衆方當番年之譯ヲ以濃州方へ渠方兵端を起候節ハ無論猥ニ打拂無之様被相達候爾後僕へも長崎表之義關東方拒絕之御達相成候上掃攘可然旨傳奏衆御達御坐候

○御城代へ面晤之義爲申込候處當秋以來脚氣よて引入故斷之由

○お節對面之義同所へ及懸合候心得ニ保料[◎]科へ致相談候處右ハ關東

へ願濟候上ニ無之ろハ不相整よし

○十一月朔日

○御城代へ於節對面之義御定ハ有之趣候得共昨年於關東大御變革有之妻
子國邑へ引取候様御沙汰ニ付爾後ハ程能時合ニ無之ヲハ不得對面是迄
當御地御舊掟も右ニ順御改革有之兄弟抔着阪候ハ、被逢候様御城代
て取計ハ出來不申ヤと申遣候處右ハ尤之義關東へ相伺置可申此度ハ此
方も隱居お節も婦人故不目立様出會ハ不苦旨御城代より差圖と立派
ハ無之知る不知と申意味
右之如クニ付昨夜保料懸合處明朝下邸にて逢候都合ニ談合濟候處又昨
夜半ニ權門駕其外色々使者と申姿ニ參くれ候様懸合越用意も無之故
一向ニ斷候る乍殘念今朝ハ止候事

同日伏見へ着

島津三郎方高崎佐太郎參候八月十七日之顛末相尋陳述ス概略左之通り
大和

行幸御親征御軍議之御義ハ尤

主上ニ承ハ御進み不被遊 尹宮も不宜思召候處暴論諸卿遮る強奏無理無

法ニ三条始取極廿六日可被發

鳳輦御決定此度ハ 内侍所も被爲入候由跡禁闕ハ烏有せ致し候策表向ハ

何分於幕府奉 勅無之故

御親征と被爲在候ハ、迅速關東ニ奉 勅可有之主意實情征幕府之密策

之八月十二日頃 尹宮へ御内々以御使西國諸藩不靜謐ニ付鎮撫大將軍

被 仰付御下向有之度御内意御尋ニ付宮以之外御驚愕且御不審不容易

義故熟考仕御請可申上と被仰置内密 相摸守へ御沙汰ニ承佐太郎考御

尋極微 同人方宮尊慮ハ如何と伺候處所詮御斷御直ニ可被仰上思召のよ

し佐太郎方重々見聞仕度不容易奸策と存候宮方ハ先々御直ニ御斷被遊

候様申上置歸り候事

○尹宮御參 内御斷之義御直 奏被 仰上候處

主上も御當惑の御様子宮此事被畏候ハ、先ツ
親征ニハ不及御斷相成候ハ、御ハや下被 思召候
行幸被爲在候様強 奏相成居候趣 御沙汰ニ付頗於宮御閉口左候ハ、尙
又退熟考可仕ト被 仰上御退出佐太郎召右之御密談此上如何可被遊と
の御義佐太郎よて相考候處此義乍憚宮を云々被 仰付御請候ハ、長州
へ御滞留申上置候る奉發

鸞輿候奸畧ニ無相違候故所註[◎] 御請可被遊義ニ無之と申上宮仰ニ一策
有之候奉

親王參度と申上候ハ、止ミ可申佐言上夫ハ御役よ立申間敷とふで遷都之
工ミ故親王も早速御聞届御下向可被爲在宮之御出都さへ御坐候ハ、跡
ハ是非

鳳輦を奉動候決策と申上候處甚御當惑よて尤之考此上ハ如何可致との御
沙汰ニ付佐言上最早廿六日と先も詰り居御油斷被爲在候ハ、姦計よ御

落入可被遊其時ハ如何被思召候とも

主上を奉擁居候得を御手出しハ不相成大事去之時ニ御坐候間御決心よて
被遊御英斷只今迄奸謀之次第御直ニ被 仰上御悔悟被爲 在候ハ、御
處置被爲在度と申上候處久敷御熟考之末御承知ニ被爲成候處何分藩士
人少ニ付會津と一致不仕候るハ御處置行届兼候故會藩を同意爲仕候上
と申上置直ニ下ル

○會津^{〔朱書〕秋月亭次郎}へ參何某へ段々之次第及密話候處於彼方甚以不可解事と竊ニ話合
不安堵存候處

御所向之義ハ望洋不分明故只今迄打過居候如右候ハ、燃眉之大變よて
早々御下手被爲在度委曲主人へ可申聞と申候故佐太郎左様緩々いゝし
候事よてハ不相成と氣色立候得を聊遅々致候よハ無之君臣之手數故主
人へ申聞候ると御答ハ申候得とも御不同意と申儀ハ決る無御坐候間早
々御施爲可被成との事よて何り手筈申談候よし候宮へ出申上候處此頃

御祭中御元服前よてハ御參内御差支故近衛様へ申上候様御沙汰ニ付即時參殿及密奏候處尤之義ヨハ候得共危き輕舉故先ツ見合候様御困りの御様子色々御論争申上候得とも御納得無御坐然ハ御參内不被爲在候ハ、御書ニる宮被爲召候様御奏聞被爲在度と申上候得丈夫御承知ニ付亦宮へ罷出申上會津へも申通宮御參内御直奏ニ相成御聞啓被爲在候ハ、早速諸大夫武田相摸守を以御通し可被爲在筈よて奉待居處更ニ御沙汰無御坐其内宮御退散と申聲ニ付切齒失望乍然可爲様も無之すハ、御供申上御歸殿早速御側へ出候處

主上よも尤之義ヨハ御聞啓被爲在候得とも何分奸黨勢さるん故容易ニ輕卒之事ハ不宜との御沙汰尙考量可致と被仰出候間無致方再考可仕と申上退き候との御沙汰故佐も殘念不堪切齒候得共然ハ又御賢考被爲在と申上退出屋敷へ歸り同志之者へ申聞候處御英斷御處置ニ付不得止頭分へハ委敷申聞候由大ニ致憤激最早難堪是ハ轉法輪殿へ押寄可申と騒ぎ候故種々とあぬめよふ

鎮靜の由夫ハ強情者召連酒樓へ參り酒爲吞居候處へ會藩秋月罷越

尹宮へ先刻

御震筆相下り急ニ處置可致との

叡慮被仰出候由及密話候處佐云今朝ハ云々との御沙汰亦左様被

仰進候儀ハ甚無覺束奉存候得共何分直ニ罷出可相伺皆々ハ歸可相待と申

置參殿伺候處

御震翰ハ被下候處今夜決斷處置可致尤宮も薩も關係ハ爲ヨ不宜因州會

津ニる爲取計可申との

叡慮ニ有之旨御密話佐言上恐入御義候得とも何分其

天意よて迎も轉禍爲福之御運ひヨハ不相至矢張萬事被奉

叡意宮よて御指揮被遊度薩藩後日如何様ある難澀ニ落入候とも此期ニ至

他藩へ被仰付る不相濟會津と手筈仕置有之故其處ハ

御安慮被爲在度尤此義近衛様二條様へ申上御一同御決心奉願候半陽明殿

もし如過日御聽入不被爲在候ハ、佐太郎抛一命御諫可申上と申上候處其覺悟あら決心可被致との御意ニ存直ニ二條殿へハ會津々秋月罷出陽明殿へ佐太郎出左大將様へ段々申上候處迅速御承知二條殿も御同様ニ付今夜半と御決定薩ハ陽明殿を守衛會津ハ尹宮二條殿參殿を守衛いし候由大意如右尤一貫ニ認候得とも日次ニよつ次第有之處略之

一同三日午後着京宿大雲院

一同四日 國江戸へ發便

○朝三郎方使小松帶刀參逢候

○晝頃又高崎猪太郎參候使之

對話如左

昨日福岡家老黒田山城三郎方へ出直ニ申述候よハ近頃ハ三藩と唱候薩長不和ニ相成候處此御脱合何卒御一和ニ相成度事と奉存候由申出候故猪太郎も在側於薩々素々山城申候通不容易時態ニ候得之彼我之曲直

を論し不平ニ存候義ハ無之長州も限り不申各藩一和致候義

皇武之御爲候得之望候乍然長藩ニ存兎角抱不平候様存候旨申述置候由又山城方三條始當時長州ニ逗留相成居候得共右ハ早々歸洛之御沙汰ニ相成度左様無御坐るハ彼藩彌増悔悟も不致不靜謐ヲ讓候様可推移御爲よも不宜候様奉存候間吳々御沙汰御坐候様被爲在度と奉存候旨申出候故三郎よも右脱走之砌

朝廷よも早々可罷歸旨被

仰出候處大膳父子三條始共奉

命無之事よて候尤追々被爲

召諸大名も相揃候ハ、尤之心付故申談執 奏方も可有之候山城又云一日のひ候程害も深相成候姿よて候得之當時御詰合之御方様ニ存御談合被爲在度何も之道御歸路ニハ可相成遲速ニ御坐候而已ニ付此頃御早く御沙汰被爲在候ハ、御爲可然と愚考仕候旨申出於三郎も尤之心付故可致

考量と申置候如何可有之考承度旨趣ニ付何を熟考之上御否可致旨申置候事

同夕安達清一郎參候

應答如左

先頃大和

行幸御親征一條ニ付るを主人も極々心痛仕候内御詰合四方様へ殿下へ御用向御相談との御沙汰ニ御内々何卒此一条相止ミ候様可致周施候様と被爲在皆々様御申合御盡力相成候處何分六ヶ敷候故一同參内相願關白殿御始へ拜謁此度之

御親征ハ何卒恐入候儀ニ付御沙汰止ミ願敷尤關東へハ四人一同ニ罷越早々奉

叡思候様盡力可仕故御開届被成下度懇願之旨申上候處關白殿々最早御親征之義ハ御決着之儀故願之趣ハ難相成關東へ下り盡力有之義ハ勝手

次第可致と存外反服か覆之事被申聞意外まハ存候得とも無致方鶴の間へ引取主人始申合如何も關白殿之被致方絶言語候事此上ハ御直 奏相願候る奉伺

天意候外無之と其義御願相成候處被 召出候趣ニ於小御所拜

龍顔御中段迄進出候處如例御役諸卿御左右ニ列居之由主人一同よと最早

か前 關白殿へ申述候主意相摸守始御直 奏仕候處

親征之儀既ニ決着故難相止關東へ參盡力いまし候ハ勝手次第と御直ニ被仰出候間尙又可申上と存候處

鷹司殿々最早被相下るしとの事故無力罷下り候處

御直を不時奉願候ニ付恐入申出候様差圖ニ付一同申出不及其義旨御 沙汰之由於松淡路關白家格別之間柄今日之存意と過日内々被相頼趣表裡之儀難心得故退出方被參御對面被願候處御斷之由強る被申述候事ニ候ハ、表ニる立派ニ御對面可有之との事故淡路大ニ憤怒して被歸右の義

廻達以後ハ鷹司家へハ不參杯申越由爾後申合候處右体及懇願候も
御親征難被相止故關東へ下り候も何之御爲筋もなく勝手と候故差控可
申他策色々申談中及十八日候旨

○因藩十七日之一条相尋候處

御親征之議論兩端ニ相成候故有御坐度と存詰長徒方被説得候事と存候候者共申合側用

人等及切害夫よ甚混雜仕且又

御所之御模様も疑惑仕旁相摸守參 内ハ夕方ニ相成候由扱右用人共及

切害候者共ハ十七日

朝廷御變動も承知不仕鷹司家へ罷出因循之者取除候故弊藩も

御親征可然と一同決着之段申立候由

右之面々相摸守當地へ殘し出立當時清一郎へ被預候由處置不可解之

同六日 猪太郎參候

密談如左

○一昨日三郎様被仰下候三條始七人歸洛之義致熟考候處山城ハ長よ被
頼候故云々申出候半悔悟謝罪ニも至兼候段ハ尤之義其内歸候と申ニ取
了候ハ、長藩々守衛可參浪徒之供して長へ參候面々も隨從可致ると察
候如何と申候所折角其義ニ御坐候昨日土肥兩藩へも參申談も仕候處肥
後よハ當節七人歸候義ハ不可然切角都下鎮靜之處へ如御沙汰長藩士
且三条殿之餘光ニ亦不及渴命輩警衛ニ亦參候ハ、亦々少々之變動ハ可
有之夫よ賢候様方御揃之上大基本相立候末よ可然ると奉存候由且
福岡藩即山城之此頃長藩の景況も一向不相分候見聞且七卿を不奉
勅命滯留爲致置只今よハ

皇上真之 叡慮よ無御坐爲 勅等申張居候ハ尤不宜候間七卿ニも登
京相成最前之不行届義百歩も二百歩もさかめて陳謝申上可然と申主意
兩三輩遣し周施いまし試度趣も候故右ニ爲任候ハ一應被遊御覽てハ如
何哉申合候由ニ付於自分七人へ隨從いまし參候もの亦物論可起る今日

迄御捨置少々之遲速故先ッ御見合之方と存候且只今申聞候山城方周施之筋整候ハ、不如之若シ不整とも彼方様子少しハ可分何も害あき事と存候間可然尙三郎様春岳賢慮伺候様申候處折角今朝罷出七卿御引取之義ハ少々御懸念之趣ニ付前文肥藩と申合山城手よて周施之義及言上候處其方可然故尙閣下へ伺候上三郎様へ申上候様御同意ニ付罷歸早速可申上と申出候事

○昨日江戸方越へ飛脚參候處

大樹公御上洛ハ御決心之由大和様へ御沙汰被爲在候趣

○一橋ハ何を被爲入候哉不相分由黒川嘉兵衛ヲ於江戸及切害候由一橋御家來何某も箱根のよて被切候由先頃方御上洛一橋上京杯水戸ニあ殊〔朱書〕中根長十郎江戸よて被殺候馬上ヲ鎗にてツク此間邊の外拒居候故水藩之所爲と愚考仕由申候嘉兵衛ハ可憐可惜人

○猪太郎當秋崎陽方花旗便船ニあ四日半よて横濱へ參候旗ハフロイ異人七情何も不相替候得共兒杯居候處立服腹をかき候汝見候處日本人方余程

烈敷悲怒ハ強き様考候よし養育金之事ハ中々承知不致一步もひき不申由直應對ニ可及候處一橋公方御沙汰早々當地へ出可申との事故他人へ應接ハ爲任置候

○砲台備砲之義承候處大且長ヲ貴候由砲師も參居候よし當時大阪へ參居候歸候ハ、早々可申上よし

○宮御中臈之義尋候處未タ無之御經濟も暮よてハ一錢も不被進弊藩會方差出置頗莫大ニあ當惑のよし兩条周施願候趣申居候事

同七日

○春岳兄よて自書來ル

大樹公御上洛御決着之趣本月朔日御布告之由老中方會津へ申來候由之尤御發駕日頃不分候故安心とハ不奉存候

○晝時方關白殿尹宮始廻勤いゝし候末陽明殿へ出候之兩殿拜謁種々御密話申上候明後九日頃參 内可被 仰出候歟も難計且禁中御番等も追々

御沙汰可有之よし御話之

同八日

○昨夜飛鳥井雜掌が九月十日頃參内よも可相成哉と申越候故諸事承繕ニ
半四郎遣に無程歸り候處多分十日ニ可相成由

○過ル四日飛鳥井へ出候伺書今朝以付札被相渡如左

覺

一御築地近邊出火之節

一天變非常之節

右等之節

天機奉伺候義如何相心得可然哉之事

札附 兩様之節
天機可被相伺事

別段雜掌が右様時變之時ハ突懸致參

内候様との事尤諸太夫之間へ出候之

○午後諸司代へ參逢

○薩へ參三郎と致密談

○飛鳥井が明日參 内之達し有之

同九日

○六半時陽明殿へ出身仕度致ス御兩殿へ拜謁ス

○八時頃傳 奏飛鳥井家最早可致參 内以雜掌被申越及直答候事

○供揃無程參 内鶴の間へ着坐

○手續書飛鳥井が留守居呼出し被相渡於近衛殿受取諸事如右相濟候
(朱書)手
續書ハ勤
方ハ爲記
候故略此
畢 事奥ニ認候

○於小御所拜

龍顔候事

○飛鳥井が御番相勤候様家來へ可申筈候處丁度參 内故及直話候よし之

○同卿又云此度ハ御用ニ被 召候間追々御話合いゝし度無御服か腹藏
被仰聞度との事愚凡者甚以恐入畏候旨申答置候之

同十日

○昨夕禁中御番被 仰付候故春岳兄へ申談左源太出ス

○猪太郎申遣參候

談話左ニ記

○大樹公御上洛之義本月朔發表とハ承候處御頃合不相分兎角水藩杯邪广
ヲ入候様子其譯ハ亦此度御上洛候ハ、薩始同志之諸侯ニ詰居候故如
何体之御不都合可讓も難測等吹込候様子
皇武之御合体ヲ諱嫌又薩始ヲモ離間之策故此類之浮説ニ無迷早々御上洛
之義昨日横瀬御暇之節与耽被
仰出度と申上即二條徳大寺近衛左大將殿よて被命候之尙自分ノ閣老へ
委敷申傳候事横せへ申合候事

○覺

公武御一和ヲ始挽回維持周施盡力之目的事件三郎公へ相伺各商か商議之
末着眼之大綱細目筆記預敷示度然ル上處置之緩急輕重得失參會御談合
申度事

○猪太郎云

大樹公御上洛も彌御決着蒸氣舶ニ御航海ニ付弊藩火船も早々江戸へ相
廻候様御供之面々乗組候趣申參過日來被遊御焦慮候間言上仕候旨躍々
然可奉賀之

○黒川嘉兵衛參逢度由此間於江戸被切候趣猪太郎ノ傳聞致痛惜居處故實
ニ愕然且躍然早速面話種々密話於 幕府閣老始薩始我輩甚疑惑強候故
何分

大樹公御上洛六ヶ敷既ニ一橋へ最前出候
勅書ハ不相渡御上洛之義被

仰出候時尙一橋よも云々と被 仰出候故大ニ閣老も不工合の由何分狐疑
計姑息苟安不可言之事情及歎話候事○嘉兵衛切害云々話候處右ハ中根
某之傳聞誤ニ可有之由呵々

○橋公去月廿六日出船の筈尤相從者三十二人鎗一本の由

○大樹公よハ水野御信任板倉頗俗吏之周施松右兵衛ハ如相尋十分ニ無之
由ニ

同十一日

○昨夜春岳兄留守居参り左源太應對今夕別用よて參候序ニ自書よて春岳
兄方へ今日頼遣候御番割六番長岡兄弟組ニ入度と申事彼兄心付よて傳
奏へ被申述度頼候ニ付懸合候處昨日於
朝廷御取極相成候故先ッ此度ハ五番之組へ入候處ニ承知有之度此後割
替之節相合可申との事此方へ別段不申達候間宜相傳候様との事故今日
致承知候旨飛鳥井へ申遣候事

○今日參 内濟ニ付國江戸へ飛脚立候事

○八過方祇祇園八阪大佛邊のどまわしニ參七過歸る

○春岳留守居下役々今夕飛鳥井々呼出ニ付出候處自分御番割所望之通六
番へ割入相成候間此方へ相傳候様との事ニ

同十二日

○兩傳 奏爲面會罷越暫致對話候兩卿が追々万事可及御相談無服藏心緒
申述候様被申聞相應答置候ニ

同十三日

○春岳兄々返書中左之事計申來ル

一橋公順動火船ニ於十二日兵庫港へ投錨之趣石蔓子々爲知候趣

大樹公御上洛も多分來月初旬可至旨會藩々告候由

同十四日

○春岳方へ九時過々參候事心緒様々咄吐露

○當春不都合之歸國意味密話

○近衛様方御内渡

御震筆被相示候事

○春岳密奏存意書も借用候事

○細川兄弟之話する澄之助上京故良之助所存充分咄露難被致故之

同十五日〔朱書〕長岡兄弟話於高良山轟武兵衛杯頭分三人召捕候よし

九半時着衣冠直宿日ニ付致出門候事陽明方將監鶴の間着無程細川兄弟參内御建繼ニ被扣候事暫有之傳 奏出席伺

天機自分挨拶申述候御用も無故勝手ニ退出候様被申聞候亦相下候之七時

過歸

○同夜安達參候

話〔朱書〕追記先頃御目付代中根某ヲ及殺害候暴發徒遁逃之處兩人ハ長ニ召取候由跡ハ未知と佐兵衛話候由

明朝用事よて大阪へ參候兩三日よて歸可申由

○昨日佐久間佐兵衛飛脚之体ニ參逢候處近日家老一人登坂是迄之不都合

皇武へ謝罪之合よて歎願書持參大意書付ハ内見仕候處矢張抗觸之廉く

御坐候故心付ハ申置候由明朝ハ佐下阪と内々申居候依之考候てハ清一

郎も此事ニ付下阪と察候

同十六日晴三十六度之寒

○春岳兄投簡左之通告示

一橋十六日浪華入城ニ可相成兩三日滯阪十九日頃上京可相成十八九日未

決之よし

講武新徴兩組も隨從之

○一昨日春岳兄よて轉借陽明殿被相下候

震筆嗽盥謹寫如左

宸翰拜寫

實美之儀ニ付風説之趣承扱々困り入候儀ニ候併有間敷事暴論忌禁候義ハ各委細承知之事予存分通りニ候ヘハ今少し嚴科ニ行度程之存念然ルニ左様之者ニ密事申遣候儀ハ決る無之左候ヘハ以女房向文通杯ハ尙更虚妄無相違候尤女房向ヘモ申合候間決テ右様之者ハ無之候當節人氣騒々敷虚談區々且於脱走之輩モ種々姦計ヲ運候義モ難計何卒決る不採用様致度候先達亦モ申入置候通此上不外聞之義出來候テハ實ニ歎ケ敷候ヘハ固ク申聞候間其邊深心得候様致度候事就テハ右風説ハ毛頭無之儀全姦邪之所意[○]爲故爾來右様之輩於有之ハ予之趣意ニ違候間其邊官武之諸臣一同相心得候様急度申渡候事
努々心得違無之様之事

○佐太郎參候

安達話候佐久間之談三郎へ入聽候様申合候陽明へ上候外夷形勢書付序ニ見度と申候佐云早々可申上此間中正親町少將方へ長士内々參候由何

等回復之姦計も不知と申候故兼る御達も有之故不審之者ニ候ハ、召捕可然と申候處折角會藩よて其手當ハ仕居候得とも其後ハ不參と申居候

○未時々 尹宮へ參殿拜謁依舊御懇切被成下種々及御密話候事

○平野二郎ハ被召捕候趣候得共平野二郎ハ澤と一同遁去候由清一郎申上候よし

○過日清一郎が宮へ七人脱走人被召歸候様有御坐度旨申上候ニ付

宮々七人とも被止官位今ハ庶人之八兵衛十兵衛ヲ自

朝廷被 召候譯ハ無之まして

主上ヲ後ろになし且最前が背

勅命候もの共御頓着ハ無之夫が長州父子悔悟罪ヲ奉謝候方可然と被 仰

聞候由公正之御沙汰無一言事と奉感服候事

○江戸當月七日立相達ス
同十七日

- 陽明前殿下^カ以御直翰貴約之丹酒大一樽頂戴ス
- 春岳來帖昨朝是^カ申遣候新嘗會拜見之事
- 朝廷ニ^カ昨夕野宮へ被相話候處折角諸大名參
- 内之義御處置可有之飛鳥居^{トモ}も申合居候何^カ是^カ御返答可申伊与守へ宜
- 御申傳置被下度との事申來候^ニ
- 尹宮^カ春岳兄側向^ヲ以同人參殿中候處御相談之御義被爲在候故早々出
- 候様被^{仰下}即刻騎馬計^ヨて出候事左ケ條
- 御築地御廣^メ仙洞御所へ渡廊下取除^ヨて被相付度
- 勸修寺宮之事
- 長御處置七人御預之事
- 尾老出京之事
- 一橋与會之都合
- 會増封

○宮へ村上下總^カ横井平四郎當時熊本ニ罷在候處御答^ヨも可相成御國本

之御評議の由其事當地ニ居候面々^ヨてハ甚殘念存候由猪太郎迄相話候

處於同人ても當時合御用ニ相立可申人物可惜御義幸今日ハ御落合^ヨも

被爲成候間右之義言上仕何卒

宮^ヨて細川方へ御沙汰願敷趣申上候ニ付段々去年寒菊亭不都合杯之義鞞

負^カも又申上候事

○春岳兄迄過刻野宮^カ參候由書面被爲見候左之通^レニ

愈御安全令賀候抑來廿四日新嘗祭拜見所望之輩參^内不苦候旨被

仰出候御番衛勤仕御一同へも御傳達可有之仍申入候也

十一月十七日

定功
雅典

越前々中將殿

追^カ申申半刻可有御參候衣体衣冠無官之人々直垂布衣御着用之事且

御場所御差支ニ付武家休所之間へ各可有御參候也

同十八日

○中根鞆負々昨夜下總方申出候平四郎之儀今日於薩邸右等之話も相成候ハ、程能此方心得ヲ以説破願敷由封書ヲ以申越候事

○五半過出門薩邸へ參候下野も參春岳押懸ニ參候角力致見物候之

○七半時陽明家御參集濟々突然左之御方々様被爲入候事

尹宮

二條左大臣様右大

近衛前殿下

徳大寺内府様

近衛左大將様

六過々酒宴賑々敷殊の外御興ニ被爲入近衛兩公とも素舞被成候蒙御懇命候

公武御一和之吉兆と申候之
同十九日

第二時過春岳兄よて一封飛來開緘

江戸表大變ニ付急ニ御相談申上度只今可出候之

第三時春岳兄來臨過ル十五日酉中刻出火御本丸不殘炎上之由飛脚

方申出候趣實ニ絶言語恐入候義乍然御上洛御延引とも被爲成候之ハ以

の外之義三郎始申合可然と内談決春岳無程歸り薩邸へ被參候筈松肥後

へも參會可有之騎馬よて一封遣し無程供揃出門

○薩邸へ參側用人へ口上申述候處今日ハ尹宮様御始昨日之御禮被勤候末

細川旅宿參候由ニ付直ニ歸り候處春岳々使者よて會津旅宿參候様申越

候故施藥院へ罷越春岳三郎肥後守へ致對面候諸司代と永井主水正被呼

候様申五時過參會

御本丸炎上絶言語奉恐入候乍然右ニ付御上洛御延引御坐候之ハ決之

御不都合我輩盡力周施可致様無之處當時關東之景况御疑念深く亦離
 間之奸策ヲ運候者も有之哉ニ被察候故御炎上ヲ被 仰立御のひ可相
 成歎甚奉懸念候尤我輩之内申合出府事情且御上洛無之るハ不被為濟
 譯柄委細申上候も宜候得共夫よてハ譯ヲ
 朝廷へ及奏 聞不申るハ難相濟左様相成候時を發表いふし不宜候故何
 卒永井順動丸ニ出府委曲陳情皆々苦心焦慮之次第も申上度と申述
 候處無異論決着ス

同廿日

○昨夜三郎内話ニ今日 尹宮へ出伺候得を昨夜徳大寺之外ハ亦陽明家へ
 御集會よて關白之事御決着鷹司家ハ只如御願御免よて二條家關白被為
 命候由

○申刻過永井參候昨夜之事ニ付る心得參度ヶ条密示故致說破候事明日下
 阪之由

○猪太郎參候主水正計ニるハ御上洛御運ひ不安心故各藩カも壹人宛使者
 差登度春岳兄へハ申上候處御同意のよし縷々申出候間至極可然其處ニ
 同意主人ノ之之誠意相貫宜と存候尤不差支候ハ、永井同船順動丸乘
 組可然右ハ此方よて會津へ可及懸合否ハ彼方カ各藩へ為知候様可申置
 と申歸に

家來為登候藩

越前 薩 肥後 會津 筑前 我藩

○秋月悌次郎參り船之事申合候事

○井關齋右衛門出府申付候

同廿一日

○物外法師參候六十九才至る丈夫力の話し多し候

○九半過出門參 內衣冠次郎四郎最早覺候今日ハ近衛家カ兩人參候

○長岡兄弟今朝カ尹宮へ出御上洛若シ御延引ニ至候ハ、

勅使被差下候處ニ御決着相成居度由申上候處尤之義尙今日參 内此方へ致内話前殿下ニ亦も其處御心得之義申上候様御傳言之由ニ付

勅使抔下向候所ハ假令御上洛有之候所も甚以被對

朝廷大樹公無御申譯是ハ御互之盡力周施可致事

朝廷へ云々ハ不宜と申置候へ

○退出ハ陽明殿へ出候事

○小松帶刀逢度由ニ付呼候處昨日歸り候於兵庫順動丸へ罷出橋公へ拜謁御傳言被仰合候

○橋公御上京をも幕吏御留申候得共被蒙

勅命候故是非上京と決斷乘船の處附添候御目付すら不快と唱供不致由其後陸地を代之人參候よし

大樹公御上洛ハ何分薩を疑念強く中々六ヶ敷望日御炎上ニ付てハ尙更よて永井ヤ諸藩士の盡力ニ亦ハ無覺東右程迄も事情眞偽の不分とハ

絶言語候事と帶刀歎息尤の事へ

○春岳兄參殿又一席よて逢右の話いふし候末橋公考ハ乍御苦勞豫州ても不被參候てハ動き申間敷との御見込と申居候何も一橋着後話合可然と申置候

○前殿下ハ當今之御時合ニ付諸藩被爲召可然るとの

朝議候處如何存候ヤとの事春岳と申合左之通兩人ハ申上候

朝廷ニ亦之御主意ハ如何此度段々被爲 召候衆も候處先日御暇之時左之面々は

○阿州 尾前老 因州

備前 ○藝州 ○藤堂

大樹上洛之時ハ御沙汰有之候間尙更不都合其外も召も取りめさぬも亦りよて不同故大藩ハ一同召候方可然との事と被仰候故兩人ハ去冬ハ追々諸大名被爲召處當春上洛の時ハ實ニ宿亭さし支^候處大藩不殘と申

ろハ都下之混雜ハ勿論色々又面倒可相生尤此者ハと

御見込之御用被爲在候ハ、無彼是候得共御承知の儀ハ無御坐候事ある
ら實大小藩とも上京ニ付ろハ冗費甚敷疲弊之今日よてハ多人數上京ハ
混雜仕候而已よて

公武御爲よも銘々之爲よも不相成乍然先日御暇之分丈ハ御約束被爲召
候外有御坐間敷と申上候處帶刀も召三郎へも申候様との御事同人申上
候ハ必定御兩公様の御沙汰通三郎も御同意ニ可有之若シ異存御坐候ハ
、明朝可奉申上何も不申上候ハ、御同意と被思召度申上候事

同廿二日

○國當月五日立達江

○齋右衛門今朝江戸へ爲登

薩ハ島津主殿筑ハ久野一角細川ハ長谷川仁右衛門越島田近江

○朝負猪太郎呼參候昨夜前殿下御間答諸大名召候事堂上ハ出候ヤ諸藩之

内ハ起り候ヤ相尋候處猪太郎云右ハ尹宮御意ニハ此度上洛よて國論決
候ろも諸大名中異論之者可有之故一同被爲召候ろ決評可然との御儀と
伺候故罷歸り三郎へ申聞候處夫ハ不宜候故宮申上此度御沙汰よて春岳
此方も上京故のよふの事御尋被爲在度と申上御承知よて陽明様へも申
上置決ろ諸藩ハ起候事ハ無之由然ハ其處ハ安心乍然無益之人ハ壹名
よても無之方混雜無之可然ニ付左之主意ニ從

朝廷御沙汰出候てハ如何

最前御暇賜候節

大樹上洛よも相成候ハ、早々上京候様

御沙汰有之處昨年来度々之出京費用も不少義可有之疲弊難溢ニ至候ろ

脱[◎]ハ不宜依ろ上京之義ハ勝手可致事

○兩人とも右様相成候ハ、彌可然決ろ春岳三郎とも別存ハ有御坐間敷早
々可申聞若シ心付候ハ、明朝迄ニ可申上左も無御坐候ハ、御同意と被

思召度旨申歸候

○大阪表昨夜子ノ刻前カ出火今夕七時過迄も四條邊カ見得及大火候事ト存候

同廿三日 江戸へ飛脚立候

○午時出門尹宮カ近衛様へ出る

一昨夜之主意諸大名へ御沙汰振申上候事

一遠江明春上京御用捨之儀内願申上置候事

前殿下カ

一昨日兼テ御進獻之御品々持出候處鶴ハ御自身所務別テ御満足懸物ハ

珍敷幅 思召ニ叶御満足との御沙汰之由被仰聞候事女房奉書願置候之

○尹宮カ紀州家老昨日出候故上洛云々ニ付諸有志藩カ使者出府も爲致候

位之義ニ付不外紀州之儀使者爲登候様被仰聞恐入畏候旨

御同所ヨテ綾小路前大納言致對會候事

同廿四日

○前殿下カ御返書中

其^{昨夕}砌内々御示之書付勘考候處御書付之御趣意ニテ至極宜先柄も有之候

得其中ニハ少々如何と存候所も有之候尙篤と熟考可申遠江守殿明春御

上京之儀御用捨之事ハ何レも〳〵御尤〳〵是を相合可申候

○猪太郎參候

昨夕土州生駒清治國津四郎右衛門參申候ハ近日三条邸貞誠院殿^{脱走の}實母^住

居小屋ニ居^ゑゑを叩音いゑし候故老女すきカのそき見候處男子三人

居候由老女又附女中具足下着裁^裁縫^縫するをみる尋候得を一人長州カ

と答一人又それハ間違細川カ頼と申候由其後貞誠院殿カ此頃三田尻カ

ゑしかなる使ヨテ申參候ハ土州士三百其外千人計參候由右ニ付中納言

ヨモ又逢候都合ヨモ可相成ヤとの事老女愕然^{此老女ハ梅}極密土藩へ通し

ニ付土又薩へ談候由薩議を彼家諸太夫ニ手引するもの有之候間同人召

捕一時ニ不審者參會を察し會藩淀ニ召捕候策ハ如何と申候故所詮無
他術今夜春岳兄へも可申置と約候

○此間傳奏衆々内願通御沙汰之由被相達候間七半時出門參 内御臺所御
門々武家休息所へ上り候追々出候面々

誰し出ぬ間ニ御大所
ノゾキ候事女中ミル

松平春岳

伊達伊与守

松平下野寺

松平下總守

加藤越中守

本田主膳正

關備前守

不參左之面々

松平肥後守

南部美濃守

稻葉長門守

中條中務大輔

阿部播广守

丹波左京大夫

松平出雲

長岡澄之助

同良之助

池田昇丸

五時過 出御御いらめきニ付一同平唐門々神嘉殿取付廊下の下を通り
右腋門内ニ見合紫宸殿々 出御遙拜之末月花門上坐ニして圓坐へ着ス
通御ニ奉拜伏神嘉殿へ 入御後見合亦休息所へ參候重詰開候事九時頃
還御御催シニテ如最前御場所へ罷出候所非藏人案内にて内々神嘉殿前

最初管絃詠曲之

御幕張へ参のそく自分ハ仕合幕申之處へ参候處切レ候處有之よく見
る采女御供物らしき物徹◎撤候處ミゆる相濟采女皆々御供ニ下り近邊
へ参候間追々近よりみる十人居候又れそきよ参候 出御故致拜伏又奉
見上候 立御内侍一人御左ニ御劍ヲ捧中坐御右脇ニ壹人何の捧立ツ無
程階カ大中納◎言らしき人登り御左内侍カ御劍受取葱花輦内へ入ル内
侍ハ拜伏又壹人階下カ進み御右脇内侍カ御品物受取御輿ニ入兩人階下
ニ拜伏夫カ御階被爲下御乘輿奉見上退キ圓坐ニ着ヌ右腋門ヲ上トス追
々管絃詠曲ニカ 通御拜伏内侍三人ハ五重カ盛服ヲ庭上ゾロゾロ引ク實ニ神
代もかくると覺難有奉存候

禁中女房之姿初みる實天乙女とも可申候
紫震殿入御右腋門内カ遙拜内侍始ハ右階カ上り候様子之直ニ順ニ退出
今日之御◎禮ハ中上候振合カ相成候ハ、傳 奏よて可被取計由八時歸
了候今日之詠歌

春岳之慶 永

神代よ御皇胤みみちまさしき天皇の新嘗祭りあへるかしあざ

宗城

神よしてあみまつらする天皇の御あむはあかかしあしも
御祭のむしろ末にかしあみてまれそ神代のことちあそまれ

神嘉殿よ管絃よて還幸をおあみて

いと竹もよもすみわさ御祭のこてしきゆきれ玉しきれ庭

同廿五日 國へ飛脚立候

○安達清一郎参候

下坂之末尙佐久間佐兵衛よカ話候事

先頃根來某上京奉願候處御聞届無御座此度庵◎井原主計父子口上書自
筆之由持参謝罪之由主意ハ先達不慮之變動ニ付御門御守衛免ニ付不得
止勢ニカ七卿御供致一同引取候段彼是暴卒之處ニ至候處ハ尊攘之間違

る起甚以奉恐入候由又

幕府御目付代御目ヲ及殺害御船押拜借ハ全佐兵衛輩迄不知よし長門

守乗出シ留候亦も不相留トか申候當時藩中三等ニ議論いふし候由

第一等上

公武へ何分罪ヲ謝奉り候事

第二等中

是非曲直ヲ正し度事

第三等下

暴論自守之覺悟

第一等ヲ議候者少く第二等少し多く第三等多分れよし

右庵原主計事勸修寺へ出書付差出度其末事情無止次第申述候心得のよし願出候處以留守居可差出との御沙汰候得共又々此度も上京不相叶父子願書御取揚も無之ハ實ニ暴論徒取押も難出來甚當惑ニ付再度願出

候よし右願之達し候様相成との事又七卿歸京願敷中山ハ決ル長へハ不參澤も近邊迄ハ參候處斷不入四國へ渡候やとの事土州へ落候歟も難計事

○春岳來翰

只今秋月悌來り十九日發東飛脚會へ着閣老之書面來ル十二月望御上洛御乗船之由申參候よし〔朱書〕過ル九日續願申候事貫達と存候

同廿六日

○一橋黃門着

○薩邸へ參致用談候事

陽明殿へ出候御約束の處急ニ御斷ニ付猪太郎ニ出候様昨夜安達願候一条御聞届可然と申含置候之

同廿七日

○御番參 内懸陽明殿へ出る猪太郎參居養育料相渡候不得止事情申聞候

事當月三日わす

○菴原主計一条前殿下へ申上候處今日ハ御不參故兩傳奏へ申置候ハ、明日御參集ニ希御話合可被成

○參内如例跡よて前条之義傳 奏衆へ申述置候

△心得御番ニケ條書も出置候之

○越々毛受鹿之助參關東事情申述候之

○尹宮ハ明日出候様被 仰下候之

同廿八日

○悌次郎參候菴原主計當地へ出候義堂上方へ書面差出直ニ十八日不得止事情申上候義いろく辨舌ヲ以て取飾申述候時をし勸修寺杯被期○欺尤と存取し候様よてハ不宜長人爾後入京之口開ケ候ハ以の外之義彼是懸念之由申述堂上方被期云々ハ尤之義尙今朝宮へ出候ハ、何等と御申合可致と申置候事

○四時過宮へ出御對面申上候處主計一条猪太郎も未申上候趣ニ付委細申上且會士懸念の事御話申上候處右ハ昨夜悌次郎申上候由色々と御話合申上愚考且長事情御承知よてハ無餘義候得共伏見邊誰そ受取ニ被差向書面又申出候事件尤も候ハ、入京被仰付候も可然ると被仰候得共夫もちと御扱よすぎ候様よともハ無之○脱愚按ニハ如願執奏衆よて被取次可然と段々主計ハ如何様之事件可申述も難計候故爲取締守獲○護職出席候ハ、如何尤書付差上事情申述候ハ、何也
御廟議も可被爲在追希御沙汰も可有之候間早々大阪へ罷歸相控可申今夜ハ伏見迄引取可申旨被申付候ハ、長人猥ニ滞留不相成譯も相立竊ニ他郷へ參入之患も有之間敷と申上候處至極宜様被思召候間尙御熟考御商議可被成尤會津よてハ如右相成無懸念ヤ尙可相尋との御事故退館ハ私罷趣可申聞と申上候事

○會邸へ參り候處るす故家來手代木直右衛門へ委曲申合候之

○橋公へ出る黒河色々密話

○久々振橋公へ御逢東西之事情御互ニ御内話申上候事

一大樹公戯喜橋公直諫

一御炎上ニ付如是迄結構之御造營被相止御質素ニ相成可成御手挾か◎狹

ニ相成度

一後宮向御人減可相成當春心痛よて六人減候由

一輕重緩急ヲと篤御評議有之度

大城御造營尤重且急あり乍然御上洛

皇武御一和之基本よと論候時ハ輕ク又不急ニ御本丸西二の丸ハ追々順

序ヲ以御造營可有之

一浪華御城五六年御在住ハ橋公も同意ニ

一尹宮ヲ忌憎之由

一幕威勢ヲ更張之舍之由

此兩條尤我輩盡力周施注目之處ニ

同廿九日

○越々香西敬左衛門參候

昨夜橋公と及御内談候服制如是迄被差置度存意書差出候案文別紙アリ

○晝後諸司代へ御き々ん伺ニ出る跡よて奥坐敷へ通り候様被申候故參り

色々内談春岳兄も被參候吸物出る

○暮時陽明殿へ出候三郎落合色々御内談御うら方も見物女中あせひきよ

て御表計ニ

極月朔日

○尹宮四時過出る大原落合一同御對面申上候

一主計之事尙又今夕三郎橋公へ出候故可申合旨

○梯次郎尋參候故逢候主計不致入京様深意申述候

一薩筑一和の事山城人物之事は宜由申出候事

○八時後橋公へ出春三落合候事鴨洲も參候

庵原主計之一条左之通決評双松^{三郎}明朝尹宮へ申上候筈

大膳太夫^ノ之書付主計演舌共伏見迄御取次衆被差向受取相成可然

諸司代家來差添可被差支^カ向事

○双松兄方へ今日家來幸之允と申者江戸へ歸候處御上洛一条炎上ニ付甚六ヶ敷由承る

同二日

○福^カ黒田山城浦上信濃參候

一長領よて山城四日徹夜長激論等毎夜參當今不正之都下出候儀甚不可然何分

朝廷歸正迄引返シ可申旨申張且滅幕王政之心得候ヤと暴論甚當惑よ

ふ^ノ申ヌケ候由加之長父子七卿も逢可申五六日滞留云々申懸候故父子へ下野又山城杯逢候^ルハ爲^レも不宜七卿へ拜謁申候^ルハ乍恐

公武へ御疑念蒙り亦長滞留相成候^ルハ至^ル不安堵故彼是斷候由

△吉川ハ十八日益田一同引取候得共元來志ハ宜人物形跡ニ^ル同罪ニ可論人ニハ無之ト存候旨申聞候處如御賢察よて既に下野も吉川^ノハ逢山城始も出席表向ハ長徒同論内密心底ハ迎も如只今よてハ本藩も滅亡之外無御坐乍然只今直諫ニ及候とも聽入^ルハ不相成胸中推察い^ハし吳候様との由

△十八日之一左右長へ達し益田も船中ニ^ル切腹との事長へ達シ候ニ付俄ニ暴論役々之内黜退ニ相成候處右衛門介歸候と兩日中又變換彌權威強候よし

△近日岩國^カ壹人登阪ニ付筑^カ下阪承候處監物^カ諫書山口へ出候處采用^ルハ不相成候得とも落手ハ有之由右等ニ付^ル之義も有之ヤ次男を山口へ可出との事申來斷候得とも是非^ノ差登せ可申と益田^カ親類差越長州^カ多人數迎ニ參候處不快と唱居候ニ付快氣迄^ハ待居候趣岩國へ滞留

比よし大ニ混雜迷惑と申候由

△猪太郎昨日參薩開國論を唱候と申事筑藩の承候由爲尋問山城始へ及應對甚驚入右ハ周施方迄も左様之事咄露之義ハ毛頭無之乍然其以下ニ至てハ何とも難計重々探索可申と答候處夫ハ不宜其儘よて爾後芋リ開國論ヨハ無之と申義重々御藩中へ被示置度と申候由右ハ芋筑離間之策の考候よし且先年筑混雜之時芋へ參色々申候者有之故山城始之義疑念ニ存候者も可有之や何分一和一致之義懇願ニ付以後宜敷希候由申述候事

△鹿之助參候

長州と岩國之義肥後ハ藝へ探索ニ參居候者承候よし前文山城内話の事申述候暴徒ハ長門守ヲ守將益田黨之由家老も四人ツ、わかを居候趣ニ

○安達清一郎參候

菴原主計之事ほとよく申置候事

○秋月悌次郎參候

御取次へ差添ハ町与力可然ると申置候事

同三日

○陽明家へ呈書御返事寫

扱又菴原主計一条昨朝大久保市藏ハ三郎傳承之候尙又尹宮ハも御申合之次第承申候御評議ニ相成執奏勸修寺家雜掌ヲ伏見へ被遣候る旅宿へ相招所司代家來立合と申事ニ御治定幸長門守參 朝中故其趣傳 奏衆ハ被申候所矢張長門守ハ初之論ニ入京よて被爲聞候様申候得共一橋始之相談之趣内々申聞候得を安心ニ御請ニ御坐候

○手代木參候丁奉行手附差添之事所司代へ申出候事不都合故止め委敷初カ此事申述候由今日兩傳ハ一應伏見よて云々主計へ申遣返事參次第出立爲致候よし長門へ申參候手紙寫みせるいらぬ入念ニ

○宮ハ中根被遣候

二條當職ニ決候よし主計此事ハ前記と同じ

○昨夜清一郎ハ右門督門左衛門逝去後水藩皆引あハ又江戸り國よて不靜謐可起且故大納言之義於

朝廷厚思召も被成下候處も不相立彼是不都合故皆不引取様云々頼候處却あ御都合よハ御門守衛の外不殘可然と存候旨春岳へ傳言申合候處先刻宮よても御同様の御沙汰 宮ハ御門も越と代り合可然と御坐候よし申居候事

同四日

○秋月參る永井主水客月廿六日着府即刻謁

大樹公當方事情及言上閣老へも陳論之末御決着相成本月十八九日頃御出船可被爲在守護職へ閣老ハ昨夜申來候よし過日ハ心痛故早々申越候趣之我輩焦慮貫徹不啻奉感慶候

○飛鳥井之事尋候得ハ右ハ長ニ内々娘遣し有之よし同卿退職坊城ニ相成

ハ、可然と談

○春岳兄も御上洛御決着申來候

○午後參 内別段寒中ニ付伺

天機候事

○暮時猪太郎參候

尹宮御事ニ付此頃不容易張札杯い多し竊脱可被奪

天位御姦計有之云々相認有之由右ニ付過日御參

内被爲在候處於

玉座二條近衛御父子徳大寺侍坐ニあ右様之風説有之

尹宮よハ御配慮と被

思召候趣御沙汰被爲在候故 宮が昔が如此事不珍尤毛頭天地ニ被爲誓左様之御心底ハ無之亦宮御一身ハ御惜み不被成候得其實此説御信用御坐候時ハ乍恐

天朝之御危急不及被仰上大事去ルニ至候ハ必然の由被仰上候處
主上ニ亦も聊 御心ニハ不被爲懸候故彌増御輔弼御坐候様との御沙汰尙
翌日も以

宸翰此御主意被 仰進候由

天皇方直ニ尹宮被爲召被

仰出候處ハ聊御疑念無御坐故ニ亦其處ハ無此上感泣恭賀之至

皇國不拔之御親和トハ奉存候得共三公以下之堂上ニ至亦ハ疑惑ニ奉存候

向も可有之何モ至重至大之御義ニ付橋公春岳三郎予申合候末下野兩長

岡一同御疑惑不被爲在上

表致候方可然と申談候事明日尹宮參殿止候ハ、三人橋公參集可申談と

決候事

○崎縣方中原真助參候よし佛と蘭長州爲攻撃投錨來正月差向可申歟と申
居候由

佛軍艦八只、蘭十二只、

右一應ハ長州へ和議之義

幕府被仰遣度と申候之

○六兄上表 轟 山田懷中書付陽明へ伊地知正治出候書付共持參

同五日

○四時供よて尹宮へ出一越落合候一同拜謁

△中納言殿方右衛門督云々ニ付跡水人引拂候様相成候亦亦水方暴徒

登り脱候程難計夫方ハ跡之者共橋へ附屬受指揮候様被仰付候ハ、上

下都合可宜と被申上尤ニ存候事

○双松へ參致話合候上表之事同意

△中原直介出る長州攻撃蘭方四只跡方四只趣ニよリ十二只迄可參二三

月ヲ不出して可及戰爭長方海賊同様の仕向方蘭方も同様致候由右故

幕へも不申立よし

△長崎丸亦關ニ及迷惑一条承

○橋公へ出春會落合

上表之義談決ニ付薩小松高崎越中根會手代木秋月等申合草稿爲認候事

○橋公へ閣老聰◎總裁方來翰彌御上洛御決定尙永井近日上京委曲可申上

由申來讀爲聞被申喜悅大賀

○朝議席へ我輩參謀薩方可致周施マ由二條城參集ハ會藩マて同様兩藩申合承候事

○橋公へ容堂方呈書近日上京可致由申上候去月廿九日立之可喜々々

○二條方明午時御用談ニ付出候様被仰下候橋公始マ

同六日

○九時供マて二條殿へ出左之公卿同席始落合候

尹宮 近衛御父子 德大寺殿 一橋 春岳 守護職 肥後守

下野 諸司代 長門守 三郎 長岡兄弟 自分

○大樹公御上洛之義昨日宮御始へ

玉坐ニ御沙汰之趣被爲在候故御書取拜見相成大城燒失無餘事思召候得

共當今不易時合ニ付早々上 京挽回之期不被相失云々との御主意ニ

付橋公始へ申合既マ昨夜閣老方御決定も候御事只今ニ至

朝廷方御沙汰被爲在候マハ甚以

大樹公マも被爲入恐マ且マいやマの處

敕マて御上洛之姿マも可相響亦離間説も可相起旁御不都合マも可有御坐

此間方銘々も

朝廷へ不相響様周施マ盡力仕居候故何卒マ此御沙汰ハ重々難有御儀候得

とも御用捨伏マ奉頼候旨申述候處昨日右様便も候ハ、一同申上候旨尤

ニ付其旨明日御申上可有御坐趣マ

○長州御處置御尋ニ付少々銘々見込申上何分今日論決も致間敷候間と篤
申談追マ可申上と申上候事

○猪太郎參逢候處

中山ハ昨夜も僕よて及見聞候處彌宅へ潜居と相聞候間尙又會稻へ申談
町之手よても盡見聞無相違候ハ、其趣
朝廷へ申出候上召捕候手筈いふし置候由

○帶刀も逢候今日水在京人橋公へ附屬の御沙汰可有之よし申述候事

○緩々宮御始拜晤酒宴有之事

同七日

新宮良民良助良格

○午前東禪寺中順正書院へ春岳約束ニ參下野も參會新宮了珉始了助子
供も出候事古書畫かすくみる尤珍奇ハ

文天祥 直幅

蘇老泉 橫幅

朝鮮の清正持歸
太閤へ呈候品

南濱

十一幅 細畫

右三井珍藏

朱竹陀 直幅 順正藏

画工竹溪憂山出候事

同八日

○中川宮へ寒氣呈品之序昨日順正書院庭よて手折梅の枝よそへて

君のゆめ降來る雪を打拂ひうちをらひはくおせり一枝

疑も雪もあははむその中よさらぬ花をよのそ取

○過ル五日夜於一橋旅館申談候 尹宮御義ニ付張札離間之姦謀一条之上
表左之通橋公方傳 奏衆へ以高家差出候

此節

尹宮之御上ニ於る種々浮説相起候趣承知驚愕之至奉存候素カ 宮之
皇國之御爲ニ御心力を被爲竭候御誠義を一同深ク奉感服依頼候義ニ御坐
候處右様流言被行候義を

皇國一層之危殆を添候義ニ何共戰兢恐懼之極地と奉存候

聖明よおのせられ夫等之迂策よ

御動搖可被爲 在御義とも不奉存候得共姦邪兇愾之正議を妨ケ骨肉を傷

害仕候ニ離間之策を用ひ候を古今同轍之義ニ照然たる事ニハ御坐候

得共其策之成敗ニ依る天下國家之安危存亡を分ち候和漢共其證跡分明

之事候得支縦令

聖明ニおのせられ

御嫌疑之

叡念不被爲 在候とも銷骨鑠金之姦計

朝野を煽惑するよ至候を以之外成御大事ニ希

御間柄ニ於る御覺隙一度相啓候を

皇國之綱維御挽回之期も絶果候事と相成臣等乍不及身命を抛ち盡力仕候

所詮も無之誠忠空敷讒間之爲よ挫折仕候を實ニ不堪飲泣之至候得支

此時ニ當り 宮之日月を貫候 御高議御忠誠を臣等社稷よ換死を誓ふ

奉 奏上候間仰冀確乎たる

聖聽愈泰山之不動よ比脱かせられ

皇國萬安之御鴻基を被爲建候様臣等叩頭泣血

闕下よ伏し奉企望懇願候誠恐誠惶頓首謹言

癸亥

十二月七日

慶喜 慶永 容保 宗城 慶贊 正邦 久光 護久

○橋公が御書參一昨日於二條家御上洛之義被仰聞尙及判談ニ付關東へ建白之草案御内示ニ付少々心付書入返呈尤橋公が御直々被申上我輩がハ閣老へ可申述依る草稿春岳兄へ御廻し被下度申上候事

○橋公が七時只今參候様被仰越速刻供揃申付半時出門

○總裁○裁御上洛前出京之事橋公被議同意

○板倉御供上京之義自

御所御沙汰有之處御留守御無人故此度ハ御供不仰付よし會へ申參候由橋公へ申上候ニ付三人議候る明日宮へ自分云々申上別段

御所が御沙汰願候筈ニ

○橋公銃隊供不宜と申上候事

同九日 國廿八日別便達ス

〔朱書〕下りに宮女中ニ出會大笑
○四時過 尹宮へ出候板閣の事申上御承知總裁ハ今日橋公へ

朝廷よて御坐のよし今日隨身共
狀教許之

○齋右衛門が上書する去月廿六日致着府候よしニ

○梯次郎參主計の何卒上京之末主人書付さし出度由主張ニ付入京ハ差支

候間應御沙汰伏見ニ差出候様勸脩寺論候筈のよし會津へ參候正

論門徒坊主何某佐兵衛杯へ心添申候處不入聽此度主計出候主意ハ罪を

謝候よハ無之弁解のよし

○藝へ使者よて書付一冊子相贈候處是以飾非候事計のよし

同十日

○如例參 内夫が陽明殿へ出る大輿罷出エレキ御一興ニナル

○七日一橋公始が連名上 表わ右府殿よて一橋公の落書を實ニ

主上も御信用と存候るハ以の外之義と被成御考候云々御密話故尤一橋始

も左様存上譯よハ毛頭無之御互之處ハ安心之様子候得共諸卿之内よハ

半信半疑又信惑も可有之其爲は建白故早々呈

叙覽被申候様申候兎角行違心配との御話之勸修寺宮長と御懸意の御密話被成候事尹宮御實弟之

同十一日

○今日勸修寺雜掌稻葉家來出伏見主計へ爲應對候由昨日承る

○夕景春岳方へ參會津一同之

一諸司代より肥後へ爲知主計を勸修寺雜掌へ書付相渡候由申來候

一遠江來春上京之義及歎願候段肥後へ致密話置候之

一南美濃御暇之義右府公も會へ御頼尤内願有之よし中將歎悌次郎々

右府公へ致弁論置候由

同十二日

○猪太郎參り候

一勸修寺宮之事陽明御内話申候處右ハ決る無之由

一將軍浪華城へ被爲在候る御處置之義密話

一長が申出候内父子の内出京願候由

一開港之義當今輿議紛紜故考量ものと存候話

○若狹守參候

同十三日

八時宮々下總橋越々使者參後刻趣ニよて參 内被仰出可申故施藥院へ

集り居候様との事即刻供揃申付候事八半時着衣冠出門

○七半時過只今一同可致參 内肥後守方へ傳奏衆が被仰越候事同人俄ニ

身仕舞大さわき候之六過參 内如例

天機奉伺候末小御所御廊下ニる宮二近御父子徳御逢庵原主計ヲ以長が差

出候書付爲御見所存御尋ニ付明日外之者共申合度旨一橋が申上御承知

ニる談合濟候ハ、十六日午後參 内ニて可申上入組候事ニ候ハ、十五

日宮へ出可申上との御事之

△五時過退出々又施藥院へ寄合長辨解書致披見候尙明午後橋館へ參集可

申談筈之

同十四日

未刻より東本願寺へ參候昨日之書付稻葉長岡兄弟へも爲見橋公始御取扱左の通申合明後申上候筈ニ決
長門宰相の家來を以差出候書付三通御落手相成候追ふ御沙汰之品も可有之候間一先致歸國御差圖相待居可申様被 仰出候ふ如何可有 御坐敷一同申合仕候

同十五日

○猪太郎參長使者御所置昨夕評決の處市藏々三郎へ申候處素々同意の由長州書付三通渡候廻達有之候筈ニ

△勸脩◎寺宮へ明後日申出候事

○福家老兩人參候

同十六日 國へ飛脚立候

○午刻御番兼參 内春岳肥後守御用ニ被出候一橋不參

天機伺御番ニ付最初謁傳 奏 於小御所取付廊下右府尹宮前殿下へ拜謁

一昨日申合候書付春岳々差出候處至極可然考 奏

聞之末兩役衆可被申談候間少々退出ハ見合候様被仰聞候事

六半比兩傳被參謁候處さの通被申述最早御用無之候間勝手ニ退散可致

御苦勞之由も被申候

一橋以下書取之通御取極相成早速勸脩寺家雜掌差遣候右之趣申達候

様別ニ御對面ハ無之事直ニ退出陽明家へ出候傳獻ニ付

御満足女房之奉書御渡被下候事

同十七日 容堂狀參越芋連名

○猪佐參候猪々明日一橋春岳

尹宮へ出候様自分可相傳旨被 仰下候故早速春へ申通候事

○午後下山料◎科勸脩寺前宮へ出初る拜謁色々方今之御議論有之猪佐

兩人とも申上候

○天朝よてハ幕府を御依頼遊し幕カハ尊崇真之御一体ニテ攘夷之
叡慮貫達有之度との事

△右ニ付猪太郎と方今攘夷難出來譯申上候處御悔悟有之候ニ

△實ニ不容易御時合ニ付尹宮陽明家杯

天朝御爲粉骨盡力我輩ニハ幕府へ心ヲ添補翼可致何分るよふの御時合

相成候るハ諸侯も 朝廷之御評議ニ相つらなり

官武一致之基本相建度趣御話感服兼承カハ英明ニ被爲在候ニ

同十八日

○八時カ尹宮へ出橋春落合

○遠江明春上京御用捨之歎願此間肥後方へ爲差出候處不及上京旨附札ニ
〔朱書〕此願附札子正月尙又此方所存申述候事書替被相渡候事 勅方ニ有之候事
カ相渡候事此方ニハ三月迄滯京可致旨ニ

○尹宮へ出る橋公御斷春岳出候

○昨日御番ニテ春岳參 内候處菴原再應出京之末長父子所存申上度よし
申立候得とも野宮考ハ右様申出候るハ違 敕之筋相成不宜候間如御沙
汰引取候様相達可然と存候由昨日ハ右府様計御參 内故何れ尹宮陽明
徳大寺家へ御話合可有御坐と申候よしニ付春岳カ尹宮へ申上候處いよ
御承知かきよしニ付右府様へ御尋ニ相成候事武田相摸歸り候處只今
右府様カ可被仰進處へ出候丁度よろしき野宮カ春へ申候通り之外ニ是
非上京願敷歎願書一通勸修寺迄出し一昨日同人カ出候よし十六日御さ
ゑ前ニ出し執奏之をさりらしく可被相尋處不快よて引込候よし扱此
處置御尋ニ付宮思召伺候處右程迄申出候ハ、執奏難掌ニ幕目付ても添
事情爲申出候るハ如何との御義故目付よてハ町奉行ニ傳 奏難掌よて
ハ如何可有御坐ヤ兩人カ申上候處至極可然と御沙汰其内いよ守考よハ
再度之不奉御沙汰して強テ申立候段不敬之義候得支一切御取揚無御坐
處よてハ如何と申上候處夫もある程可然何を明日橋と話合否可申上芋

へも御尋被爲在度と申上候事

○裏辻侍從ニ逢候

同十九日

○橋館へ春岳一同出候

△昨夕右府殿か井原之事再度之御處置御尋ニ付以御人撰伏見へ被遣父子申上候主意陳奏被仰付候も可然左様御沙汰被爲在候上よも上京云々願候ハ、曲在于彼斷然發伏見候様可被仰付と被申上候よし之左様相成候も可然と申合候

○猪太郎出主計此分よて歸國難出來不得止事情ニ付何卒大阪ニる待御沙汰候様願敷旨之

尹宮へ可申上三人ハ無別慮と申置候之

同廿日 江戸並便着國江戸へ別便立

初負參る

△昨日も橋よて三郎官位昇進ハ可然家督と相成るハ又國內不穩様相至候義難量と愚考橋春へ申述候ニ付尋ニ參候間委曲申置候事

△挽回維持之策略御上洛前決居度此頃ハ早々評議相成度旨申居候間同人考も春兄へ出候様申置候事

同廿一日

○中根初負呼出る昨夜春岳よて相談之書面無別慮旨申聞相渡候事今日尹宮へ内々呈覽之末二條近衛前殿下へ出候筈之

△元勸修寺濟範入道様御義多年謹儀御盡加之苦學賢明之聞へも被成坐候得之何分以時節柄還俗ニる親王宣下被爲在候も如何可有坐候哉夫ニ付給料等之以義ハ何様も以談申上度奉存候如小書入廿二日直ス宮御心付之

○夕景尹宮へ橋公春と出候色々御密談申上候

△朝議御席へ彌罷出候様可相成參謀とり何とり名ヲ付候様念五迄ニ考可申

△二條城參集も宮御促被成下候事

△三郎從四位下少將可被仰付

△明夜 内侍所御神樂之由御話被爲在候間春岳申合傳 奏へ願立候使者差出ヌ尹宮方も相摸守被差添候事

△橋公御後見御免之陳情被申上候宮方も眞之御合体不拔基本被相定候ハ、御免被願度御内話も有之處是ハ甚乍憚御不同意千万奉存候旨申上置候

同廿二日

申刻過出門半刻參

内御番且御神樂拜聽旁及遅刻候事追々左之面々御神樂拜聽ニ出候

春岳 下野 本多主膳正 若狹守 關備前守 戸田淡路守

△御番ニ付傳 奏へ謁奉伺

天機候其末春岳を呼候様野宮被申候故呼一同ニ及對面候處今日ハ急ニ御參 内可申達ヤト存候處御神樂御聽聞御願御參 内有之故相控井原主計之義左之通りニ付御兩所へ御話シ申候一橋肥後守へも乍御面倒御傳相成候様右府殿被申候云々

△此間御申合之主意にて一昨夜勸修寺へ御沙汰有之候故同家方明日伏見へ出張云々心得方長留守居へ相達置候事

△昨朝勸修寺出門可致處へ長之士兩人 騎馬にて參り今日出張有之

亦も井原主計大病ニ罷出候義難出來候故何分少々猶豫願敷旨家來迄申出候間再三申諭候得とも不承伏其内段々出門時刻移り無止兩人呼自身ニ被申聞是迄段々申出候次第有之故入京ハ不相成乍然申出度趣有之出格之譯にて自分出張被

仰付候故只今ニ至猶豫願杯ハ不相成強テ願候ハ、以書面可申出左候ハ

夫ヲ持參傳 奏へ可相達と申候處夫ハ得不差出旨申述候故最早此上ハ不及談判直ニ出門可致旨申切候よし兩士ハ無止歸り候

△伏見へ出張後主計呼出候處無程出候得共不快の様子とも不相見得由兩傳雜掌も出席ニる主計被呼兼々宰相父子所存書面の外委曲申上度趣ニ付委細申出候様被申聞候

主計方申出候口上大意

去ル八月十八日毛利讃岐守吉川監物始處置御不審故取調申上候様御沙汰之趣宰相父子承知仕候處別ニ取調候程之義も無御坐此上御憐愍之程奉願候

右之外不申出候故兩傳雜掌退坐之上勸修寺方尋候得共矢張前文之外可申上義無御坐旨申出候故相下ヶ候由存外千萬之義あよふお位の事あら父子云々不申立とも相濟候義甚以つよらぬ事と存候今朝宮へも申上御一笑尙

上へも申上候處被爲笑候御事彌朝廷ヲ輕蔑申上候筋と奉恐入候旨申述候處誠ニ左様との事春岳兩人も餘りの夏申様もかく候一橋ハ春方會へハ自分可相傳と決候ニ

△六半過方内侍所御庭御廊下向圓坐ニ着ス

五時過女房七人向廊下方内侍所へ被參候兩人ハかひき之外ハ地くろ懸着に

△五時過出御拜伏三四門被爲過追々頭をゐる内侍所への御櫓^が階被爲揚候處も能々見上候

△御鈴の音やみ無程笛音取方次第く如別紙ニ

主上和琴被爲 彈候音取末拍庭火共三度

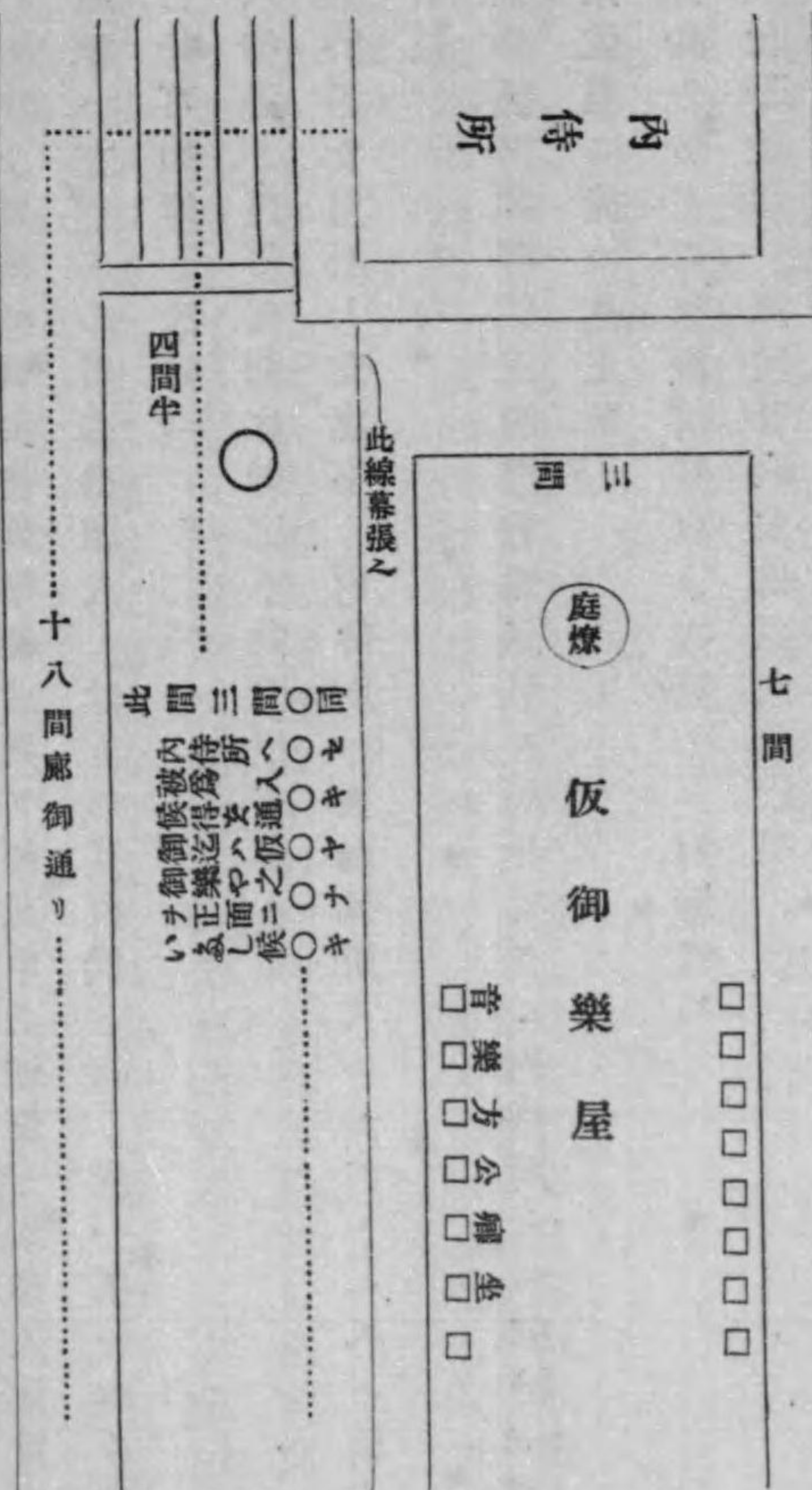
柳本末合奏一度

右相濟四時過入

御拜伏申上候女房へ御跡へ殘居候

無程控所建次へ参り傳奏へ御禮之義及問合候處御番参 内序ニ申上宜
旨返答夫々弁當給追々退出九時本陣へ歸

極々略圖



同廿三日

○五半過出門肥後へ参面晤昨夜野宮之傳言申述候二條城参集ハ御沙汰
有之度と申置候

○薩へ参晝飯三ツ

朝廷参謀之義陽明殿にて伺候左候得々無位官よてハ昇殿さし支候故定
私も官位之御沙汰ニ可相成處此一条ハ弊藩々専盡力之義ニ付三郎官位
の爲云々怀疑念ハ不及言旁春豫會容ニ限度旨無餘義陳情尤之義と申
示橋公へも昨夜帶刀よて申上候よし右ニ付一兩會参 内之末被仰付度
事と存候

△野州邸へ参春三落合候

同廿四日

○今日ハ閑暇と存候處陽明々申半刻頃々出候様被仰下候

○陽明殿ニる會稻芋落合候貞君初る御目よかゝるヲルコール御一興ニ相

成借上置候

同廿五日

○昨夜以廻狀肥後守が今午後一橋公始二條城へ參會申來候處昨今朝少々痰血出候故爲用心今日ハ斷候事

○暮時二條下^下爲用談春岳良之助被參逢候

大樹公當分御滯阪之事内決のよし

○朝議の參謀ハ不宜云々被申候故昨夜三郎と申合朝議加談と相成るハと申候處至極宜との之事^下

節分

○容堂兄今日着^下

○今日枳穀御殿へ出候御約束之處不快ニ付御斷申上候^下

○二條殿が廿八日出候様被 仰下候處差支ニ付今日昼後出候様被 仰下候處所勞ニ付御斷

○若狹守明日出立ニ付爲暇乞參暫時及對面候事

○容堂着間違廿八日のよし

同廿六日無異

同廿七日同前

同廿八日

○不快ニ付參 内御斷申上候

○春岳來帖明日橋公へ出候様申來候處斷候

○朝議參謀之義何分六ヶ敷此儀不整^下ハ逆も御挽回之期ハ無御坐と於薩藩申決候間此上太平關白德大寺抔説得周施^下可致所存之由猪太郎參り話候

○容堂今日着馬上^下

同廿九日

○夕七時頃春嶽兄が早乗使を以左之通被申越候

同廿九日以下
申上候事まで
九行原本代筆
なり

陳々急々御用ニ付只今カ參

内之儀傳奏カ口達ニテ隠岐長門守

尹宮迄申來り私に申聞候間此段申上候早々御支度被成御參

内可被成候此段爲可申上早馬使よて如斯云々

尙々一橋殿肥後守も被爲召候私儀も只今カ參

内仕候此段申上候以上

△右之通ニ候處不快ニ付不參御斷留守居を以申上候事

同晦日

○東本願寺カせに臺もの到來明早春ハ必出候様見舞旁被仰越候 答禮暢

○進上ニ

○春嶽被參昨夜之傳話有之

△朝議參謀之事御尋素カ異存無之故右の趣申上且何卒右之儀ハ御書取よて御沙汰被爲在度旨も申上候由

△濟範様御還俗之儀甚以

〔朱書〕伯母君と密通大ニ意味有之伏見宮濟範君御父君之御裏方之妬心奸計カ起リ候事之 朝議六ヶ敷元來り俗よても並の婦人云々と申よ無之人倫よお脱◎いて

不相濟御譯故直ニ御還俗ハ六ヶ敷前殿下御考よハ今參

内杯ハ六ヶ敷とも手前其外へ被參尹宮又一橋始よも御面會御國事談

合候亦ハ如何俗親王ハ六ヶ敷臣下へ落チ四品カ追々歷任候ハ、關白

にも可被至如何有之可然と御尋ニ付御沙汰之趣今日ハ不參ニ付伊与

守へも申傳話合尙島津三郎へも申談度よし橋公被申述候處來ル四日

參 内ニ付其節御答申上候様との事ニと

○正親町三条考ハ臣下ニ落候ハ、万事都合宜との説於宮も御同意の御

沙汰ニ

一橋公如も其方可然との考のよし自分よハ此所大ニ意味可有之何卒

俗親王ニ被爲成候ハ、無此上奉存候尙猪太郎カ三郎へも申上候様正

月二日於橋館可議と約候

○一昨日春岳容堂との對話云々承候

○去月廿四日官蒸氣船於長崎薩拜借往來いふし脱候處同夜長州よて致暴撃燒彈打込致燒失乗組六十九人之内二十九脱人行衛不相分尤熊本船よて救候由右ニ付薩士大ニ致憤怒直ニ可及改攻撃勢故取鎮置候よし

○野宮留守居呼出左之書付わよし候

伊達 伊豫守

來春御警衛ニ付正月四日午刻參

内之事

十二月

同四甲子春

王正月朔旦 無異

○夜ニ入春岳兄會津左の通廻達容堂方へ爲廻候

越大宮 藤馬宛

橋公御用人 平岡 圓四郎

毛受鹿之助

、、、昨夜別紙之通野宮宰相中將殿方申來候間夫々御順達被成候様
中納言様御沙汰ニ付寫相廻申候、、、

正月朔日

寫

一橋 中納言

越前 前中將

會津 中將

宇和島 前侍從

土佐 前侍從

此御禮ハ野宮へ以
留守居申述候事

不容易御時節ニ付可有參豫

○豫ハ預之

御沙汰候事

十二月

同二日

○會直右衛門次郎參候佛今夜下

○昼後橋館へ春岳三郎一同參會追ふ肥後守も被參候

△御上洛後暫大阪へ御滯留被爲在度事橋公へ吾輩可申立事

△濟範様御義何分非常之御處置ニ直ニ御還俗親王 宣下ニ相成度と

可申上事四日參 内之上

△長州へ七卿差出候様並ニ益田始暴徒も出候様被仰候付若シ背御沙汰候ハ、於幕府爲誅戮打手可被差向事

○永井主水へ致用談候處彌

將軍舊臘廿七日御乗舶のよし町飛脚屋か申參候よし

同三日

○春岳方投書容堂か參豫とやら蒙御沙汰表向御請ハ申上置候得とも病夫之義近日中上表以斷可申上旨被申越候ニ付猪太郎よても遣し事情咄露御斷之義見合候様相成度旨双松連名よて被申越候間直ニ彼方へ申遣候

之

同四日

○依御沙汰午刻參

内今日ハ御番且年頭

御祝儀ニ付詰合不殘參

内ニ付於鶴の間謁傳奏

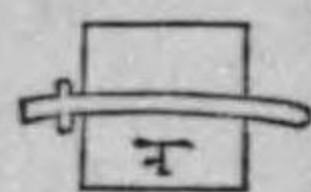
年頭御祝詞申上候一同ニ

小御所ニ一橋始一同拜

龍顏追ふ三ヶ月詰ニ付太刀目録持參又拜

龍顏候事

太刀目録上様ハ如例



○右濟相控夜ニ入橋春會予四公ニ拜謁勸修寺宮御還俗親王宣下之事申上候事

○關白殿始兩役へ四人六半頃方面謁殿下カケ條書御渡相成評議可相加旨

之◎以下四項恐らくは五日の記事なるべし

△三島位官被下參預被 仰出度

△後見職御取扱被成下春と願候

△大樹公都下通行先拂之義自分カ希候事

同六日 國へ飛脚立候事

○佐太郎參候結城筑後守九日約置候

○十八日後眞之

敕意たる事詰合諸大名一同相伺候 玉聲布告之

○午後廻勤久世ニる暫致對話候事

○橋邸へ出候春會島昨夜之ケ条書付不審之義内々橋カ以朝負

宮へ被相伺候事著論ハ堂上の内の由去年十月頃出來宮も一度御披見後一

昨日御覽のよし

△三島云彦山一揆之企ハ去八日◎月頃カ長ニる催の由尤舊冬小倉ニる致

隸◎逮捕候之

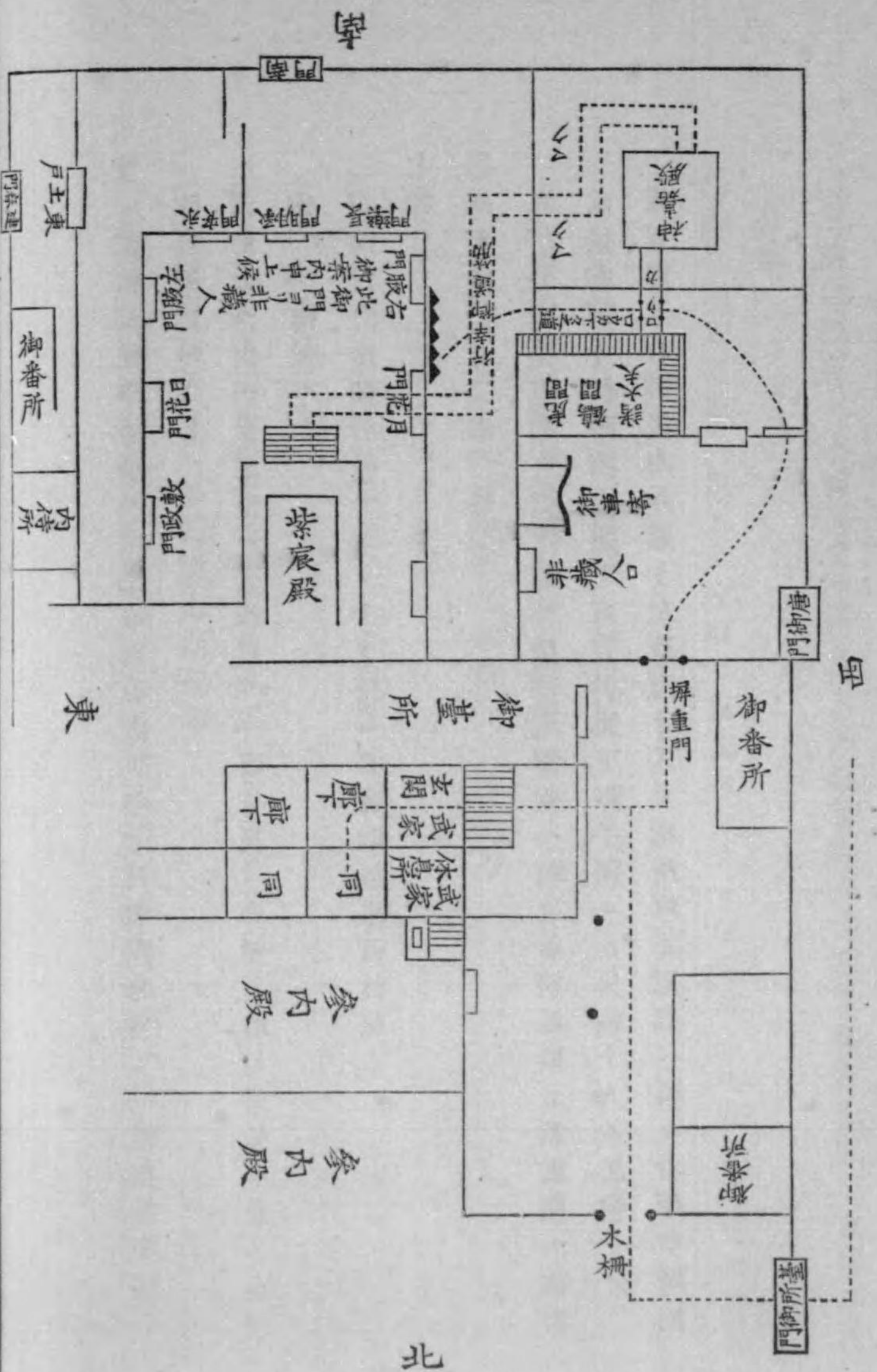
△芋印付灯燈殘居候ハツテ一ラ長ニる奪取候事書付見る

七種

○四半時供よて參 内

九半時頃紫震殿外廻り清涼殿御庭圍坐へ順々着清涼殿カ紫震殿へ被爲成候處拜ミ候略圖之通ミ東方御廊下障子開キ女房數十人並居候

○紫震殿へ着御後亦外廻り左腋門カ入月花門附カ廻廊へ順々着坐如略圖



○白馬渡後紫宸殿西階奥渡廊口へ参る傳

奏案内ニる紫宸殿東側略圖之通り一拜着坐御式拜見入 御後傳奏案内
よて退殿控所へ参弁當仕舞調傳奏伺

天機今日拜見御禮申上候事又廻廊へ参り舞妓出廻見物相濟控所へ参り順
々致罷出候事

但今日ハる禁中女房快く見候事百人計ニ

八日〔朱書〕非藏人松尾備後へ例年女房昨日之通り哉と尋候處例ハ
一向不被出昨日ハ諸侯方御参ヲ見候爲之よし相話候ニ

○容堂へ参九時出門二時参 内六半頃毎度参 内苦勞ニ付御酒肴被下難
有拜味御禮非藏人ヲ以傳 奏へ申上候事

五頃殿下始御逢ニ付廻り謁傳 奏伺 天機拜味御禮尙申上候事
殿下左条々被仰聞候

濟範様御義彌尹宮御同様還俗親王ニ御決議之由尙所存御尋ニ付春岳始
聊所存も無御坐兼願上候通りよて難有旨申上候尤一橋ハ不快不罷出候

故相傳可申勿論異存ハ無之若シ所存候ハ、明朝申上候様可仕と申上候
然ハ右ニ御取極明日奏

聞ニ可被及との事

○三郎參豫之義此間皆々申立候ニ付官位も被下候期ニ至御斷申上候様よ
てハ甚不都合故左様無之様各よて處置之末被 仰付旨ニ付春岳兩人ハ
三郎も色々嫌疑之中ニ居心配も不少候得共何分此義ハ斷然被 仰付候
方可然と奉存候乍去一橋も不參ニ付尙此義ハ申合候末可及御請と申上
置候

但今日於容堂方三郎へ逢候處參豫之義被仰立候由ニ内々前殿下昨
夜御話有之處甚仰之趣不平ニ付決る參豫ハ御斷申上度其代り芋先祖
傳委曲御書留御坐候よしニ付右拜見願候よし鎌倉方薩へ移り候時代
の義之何故關○殿下仰不平ヤ尋候處矢張官位ニ望有之哉と御事故と
申候内實右方起候事と存候

○容堂方參豫御斷昨日申出候處如何御扱可然哉との御事ニ付容堂身分ニ
相成候るハ參 内も只今難仕候故御斷一應尤よハ候得共私時々罷越談
合候ハ、相濟候義何分御免無之様願敷旨兩人ハ申立候事

但右も過刻容堂方一應御相談之上と存一昨日御來駕希候處御差支ニ
付傳 奏迄及歎願候よし内話ニ付申合置如本文御答申上候事

○井原主計之事御尋申候處野宮方執奏尋置候得とも其後否無之趣ニ付尙
被相尋候上可被申聞との事

○十一日參 内可仕よし

同九日

○昨夜一橋殿方投翰左之主意

、、、、、兵庫港へ昨日日七御着船被遊候ニ付兼る貴君方御建白之御
往來人留杯之義明日よも被仰出候様相成左候得々御入京方其御都合相
成御供之者も安心云々

右ニ付

陽明殿下早々被仰出度旨呈書よて申上候事御返書被下候

昨日御評決昨夜殿下御殘傳奏へ被 仰聞候筈候得とも兎角御失念勝ち

故尙今日中御沙汰相成候様可被相通との御事之

○午後出門

△諸司代へ年甫勤夫方春岳邸へ參橋會芋參集ス

○長門處置密話決着

御名代紀州 副將會津 加勢 薩 加賀 肥後 因 備前 小倉

中津 久留米 梁川 加九名

此外海岸攻撃可有之

○春岳守護職 會御免

○橋公初度御參内濟候ハ、後見御免願被差出候よし右ニ付御免濟職名之

事

○薩三郎容堂此方御政事加談可被仰付内話

△結城筑後守初る參所存承る書付も爲見候

同日

○夕容堂へ參及密話候

△土藩も先々此末ハ一定可致由

△去秋容堂住居暴徒半平太之輩可致亂入企有之故嚴密ニ處置有之此頃

ハ同人杯嚴料科ニ相成可申其節機密事四五人外不知其末土佐守殿

家老へ容堂方被申聞候よし危事之

△長所置橋公杯慢易之事情及密話候處驚歎同意ニ付心添ニ可參と約置

候事

△參預候上ハ殿下御始同席ニ諸事ヲ議シ速ニ決候様申立可然

△公卿挽回維持之見込も尋可然との存意之

陽明へ出候

△勸修寺濟範殿事伺候處今日も御參 内候得を武家方申立候事として昨日
發表候得とも其儘故尙御住所御世話公卿等之事も被仰述候よし

尹宮ハ申上候通兎角御不平のよし

△公卿と參豫之面々御簾近よて一同議候義前殿下ハ可然と思召候得とも

尹宮ハ不宜との思召のよし

△近日御 前評よも兎角兩役所存申述候様被成候よし兩役よて咄露之末

乍恐

叡慮ハ如何と伺候故○様申述候處尤ニ被

思召候旨被 仰出候得とも前殿下ハ兩役御不同意之時ハ其譯被仰述候

處亦所論尤と被

仰出候事有之其跡よて

叡慮を前殿下御説よてなめ被申候杯と申甚御心配のよし御尤之事ニ

△近頃ハ折々前殿下ハ除テ被

仰出又ハ言上も有之よし何り御不和之様被考候ニ

同十一日 〔朱書〕濟範様方三品拜領いふに

○猪太郎參長へ佐太郎始舊臘念四發砲之主意尋問ニ遣候説起り居候處不
可然書通よて尋遣候方ニ扱居帶刀も同意故多分右ニ決可申をし不伏よ
候ハ、勘考頼候よし申出候事

○手代木參候舊臘遠江上京御用捨歎願附札認替可申云々申述候間肥後守
へ直渡可申と申置候今夕持參之心得

○昨夜陽明よて發砲之音遠く聞候間尋候處尹宮方も昨日御沙汰故取調居
候分り候ハ、可申越趣ニ

○申刻參 内 肥後守不參

○過ル九日左之通御沙汰之由承之寫置候

元勸修寺

濟 範

三百一

多年謹慎且此度一橋中納言以下段々建白之次第も有之誠難默止之間以格別之

思召御咎被爲

勅免伏見家へ復系還俗被

仰出候事

正月九日

○今日も御酒肴拜味被 仰付候

○傳奏へ謁奉伺

天機拜味御禮申上候

○一橋殿野宮方會津出候ハ、可相達處不參ニ付橋公方御傳有之様被相頼候主意演舌ニ

昨春 大樹公上洛之節ハ御先拂御坐候ハ不宜旨相達申候處 大樹公之御義ハ御大事被

思召候攝家宮方も御先拂御坐候ニ付今度ハ御先拂御坐候様尤表向嚴重ヨ相達候義ヨハ無之全く傳奏方申達候との事

○六時頃小御所於御下段集會

○野宮方一橋へ十五日御着ニ付御參 内日頃色々御差支十八日から御都合宜候處出來可申ヤ十八日御濟候ハ、十九日舞樂御見物可被仰出御調のよし

○一橋始へ殿下へ左之事件申上候

△三郎官位參預之儀ハ突然被 仰付度其末御請申上候様盡力可仕候

△過ル八日被仰聞候舊臘一橋公方差出ス濟範宮御還俗之一件三郎迄以連名申上候處認替差上候事

〔朱書〕文意ハ舊臘廿一日之虚誌有之通ニ

○傳奏方退出懸左之通被申聞候

十四日之參豫ハ相止十三日ニ相成候尤御用無有可被申越候間何をそへ

參集申居候様との事

〔朱書〕幕頭參内、〔朱書〕五牛頭參内
十六日十日節會十九日舞樂夫々拜見勝手次第のよし

○退出方一橋邸へ出候る總裁松大和守閣老永の和泉へ逢候橋公方過刻御沙汰之御先拂一条被相話候處右ハ余り早く不申渡方宜敷との事兩人歸懸黒川へ關東ニ有ハ矢張如昨春御先拂ハ無之處ニ決居候由傳言橋公へ申殘候今日之御沙汰難有くも無之様子以の外之事と申候處明日橋公方説得可有之との事之可歎

○黒川云今朝黒田へ参り候處家老山城話ハ主計玄瑞頗悔悟之由不可解事

同十二日

○山城信濃参一寸逢候玄瑞之事承候處全悔悟と申程ハ無之舊臘廿四日之暴舉ヲ歎息のよし右ニ付考候事と存候

○薩中山治左衛門参往年之談話スル

○野宮方留守居呼ニ参候

朔平御門

右立花代勒勤候様被申渡候事

○夕景容堂方へ参對話夫よ二條殿へ出る

△過日参豫之義容堂方不快ニ有参 内難出來身分甚恐入候故御免被成下度願出候ニ付段々御懇諭候處尙容堂方當今之御處置第一 君臣之分を被正候義肝要然る處参豫マてハ右ニ關係仕候處甚以恐入 當惑云々御斷被申述候故自分中ニ入容堂へも心添いゝし終ニ御請申上候事關白殿大悦嬉大安心ニ

○同夜半春岳方書通

△大樹公御在京中御先拂傳奏達し橋公自筆 一通

△長州留守居方歎願 二通

右書面文庫中ニ在り

同十三日

○午後狩衣よて東本願寺へ參又肥後守方へ參候處一橋參 内之由ニ付直ニ參内謁傳奏

天機伺無程下り候

○橋公内話一昨日御先拂之事相決候處大和和泉ニるハ御乗船前講武所組杯日々參如昨春よて脱[◎]ハ以外の外此度ハ御入京^ハ江戸の通窓ぬた迄もいふし候様強^ル被成御威光を被示度左も無之てハ御上洛御見合杯申立候故如何^も御威光^ヲ淺輝シ可申と請合候故甚閉口のよし絶言語候事ニ

同十四日

○松紀伊守參對話

△江戸一御臺場末家晝夜廻り石州固メ御當地固メ杯ニて國元人數不足の歎話

△舊臘於紀海蒸氣船軸鉄シリントル損候由帆ニる歸藝右ニ付備よて砲

擊之説起り候事と察候

午後容堂へ參春三落合候

昨夜傳 奏^カ三郎從四位下少將御推任被 仰付候よし一橋迄野宮^カ

被申越傳達三郎も吹聽

酉刻陽明家へ出候

○會津^カ先頃遠江上京御操合濟附札認替差越候事

元治元 二月廿日改元

文久四甲子在京日錄

第二號

正月望 此日

大樹公御着京

三月晦日迄

三員御見立
大樹公御着京
五員御見立
文入御見立
元御見立

正月望

大樹公御着京之淨教寺門の内々見上り事

○佐太郎參濟範方御傳言申述之

幕府人市中ニ有諱きらひ因根苦情致陳述之故只今春岳へ參る申述之様申聞橋公へハ圓四郎迄申置由

○午後双松邸へ參容堂落合

談判ケ條

一朝廷よ了眞ニ幕へ御任せ相成御沙汰筋兩途ニ出様よてハ不宜此度長御處置ヲ以申るも一切御口出シ不被爲在様有之度ひちを被爲引類御坐るハ迎も成算無之重々右等

朝廷へ可申立處幕府よて如何之着眼候や無心元故先ッ幕府之方へ相伺上よて 前文之主意
朝廷へ可申立尙及談判事

- 一長之處置ハ種々策略可有之大意ハ左之ヶ条
- 皇武よ一應御不審之条々御尋可被 仰出事
- 末家へ御垂諭之事
- 幕府ニ規矩更張諸大名へ長御處置所存御尋可有之彼を内亂相生の策可施
- 七卿出國藩士益田又玄瑞牧和泉輩夫々嚴重處置可致との御下知可有之
- 右等御施之、彼之舉動よよ神速諸手發向可相成事
- 同十六日
- 今夜踏歌節會拜見被 仰付以得共御斷申上及深更に故に
- 春岳方一橋へ參ひ様兩度使者申越ひ得共
- 朝廷へ今夜御斷ニ付難參旨申遣ひ事
- 同十七日
- 春岳方香西使者ニ昨夕一橋公盡力

大樹公御始閣老疑念氷解之由實以可賀之至之

○四半時方出門容堂方へ參致内話ひ八時過方參預ニ付參

内藤大學出京三郎初參 内之同人去秋英と戰爭御賞美鞍置御馬頂戴脩理

も御馬被下家來も黄金十枚給ひ事御書立別紙アリ

○於小御所如例集會

○公武御一和基本御尋ニ付三郎申合 幕府着眼承ひ上ニ容堂申合申上

ひ半と申上ひ

四時退散

○明日晝時二條 御城へ出ひ様大目付廻狀達ス阿春豫容之

同十八日

○手代木參用談いよ昨夜於

朝廷話之長州留守居介二人以し壹人屋敷參ひ事且爾後ハ守護職へ可申出
筈ニ付申置ひ

○午時春岳邸へ参容落合登 城於黒書院謁
 大樹公御懇談申上り尙度々出心付申上り様
 ○水野有馬方總裁○裁從四位上被仰付り様陽明へ願吳り様頼り事暮時過
 退出歸る

○結城筑後守参逢り 帶刀 市藏

同十九日

○供奉願酒井へ出り事 案文勤方

○午前出門春邸へ参島落合二條城へ三人登 城於御黒書院御目見御側近
 く被爲召茶菓被下入御御吸物出る又出御々盃御酌五杯頂戴入御會席御
 膳被下り大酌酌之御礼總裁始へ謁シ七半頃退出

○供奉如何酒井方附札

○山料○階宮御参謀早々有之度事三郎話春岳陽明殿へ申出候筈之

○後見ニ付一橋殿車寄り昇降有之様御沙汰昨日有之由御吹聴之

同廿日

○隠岐兵部小○少輔松波三河守参り猪太郎参

○午後容堂方へ参三郎落合り事

○尹宮○山料宮へ當時之公家ハ皆關東最負よて由薩の申事ハよく被
 行り御密話山宮甚御不審よて高崎へ御話のよし乍憚尹宮離間惑亂
 之御策あり存り

兩宮爾後何卒御一和り得る宜と存上り

○容堂近日中御暇之願書出り由

○長處置申談り之

○陽明殿より御書被下容堂方へ持参り御請是よて申上り

大意

大樹公御昇進ハ明日出來り得共總裁ニ付從四位上ハ六ツケ敷幕方今日
 中申立り様一橋へ可相傳との事之

今日中とハハ得とも六半時頃よも有之今ハ橋公へ申上逆も今夜の間
よ合不申と存ハ故歸り後一橋へハ申上ハ事

同廿一日 國五日便達ス

○今日之供奉腹痛よて御斷申上ハ三郎同斷

○大樹公今日御參 内ニ付供奉願濟故可相勤處不快申立致不參ハ之

同廿二日

○越方中根參ハ昨日御參

内萬端御都合能被為濟脱於小御所被為拜

竜顔關白殿御誘引御上段ニ而

御震ハ宸翰御直ニ御拜授ハ受之上於常御所

天盃天酌御頂戴御親敷被蒙

勅語右大臣ニ御轉任之由

○午後昨日御參内濟為御歡登 城於控所謁老中

夕景春岳三郎出仕御祝酒拜味夜ニ入於御休息御目見御膝元へ進ミ昨日
御頂戴之

震翰拜見被 仰付奉謹誦ハ誠以恐入難有御趣意奉感泣ハ隨ル段々御懇篤
之御沙汰

敕書よも被 仰出ハ爾後ハ彌御親敷被遊御頼被 思召ハ間心付ハ御直ニ

何時よても罷出可申上一橋始とも可申談右ニ付乍太儀日々致登 城諸

事無服ハ腹藏申談ハ様

○退ル一橋へ三郎自分ハ日々登城之義ハ甚恐入心配も不少ハ間何卒御用
被為在ハ時々御沙汰被成下度銘々よテ申上義御坐ハ節ハ罷出可申旨申
置ハ事

○今日登 城之諸大名へも右

御震翰寫拜見可被 仰付御もよふニ付一應殿下へ御伺之末可然

叙慮難奉測旨心付今夜ハやみハ

○今日之御礼謁閣老退出

同廿三日

○午後着衣冠陽明殿へ出

○殿下か一昨日御參 内途中人留め之、尹宮殊の外大不平猥ニ幕威ヲ振尊奉杯意トハ違背以の外義既に宮之女中代參より參ハ處於途中久敷被留由爾後

大樹公參 内之時ハ宮杯も御往來難被成右等専ら伊与守之取計ニ可有之由最前御先拂之義申立故御當職前殿下杯も其儘ニ被成ハ段御不同意との事右ニ付前殿下か

兩公とも御參 内中よて途上之義更ニ無御承知尤御家來女中杯も拜見ニ出ハ得とも被留ハ話も御聞無之畢竟御行列長延故往來見合ハ様相成ハ事ニ可有之町々ゲベルニ固ハ義も此節柄且 將軍之義其位之事ハ何も無差支折角昨日參 内御一和之御基本も欲被爲立之時右之事 幕

更承知候ハ、又々種々故障可生ハ間其儘ニ被成度云々尤一通り傳 奏衆へも御尋可然との事よて御尋有之處何も承知無之尙吟味可致やとの事ハ處其義ハ不及伊与守へ傳 奏衆カ一通り尋ハ様相決ハ處右の事前殿下猪太郎へ御話宮へ同人申上御直ニ御尋と申所ニ決ハ間御心得よて居可申御轉任之事も甚御不納得廿日御評席カ半途ニ御退出故夜ニ入内府殿御使ニ宮へ御出御相談ハ處御歸府時分此上昇進不被仰付と申關貫ニハ、御評議通り可然と御返答是も宮よて御世話之處へ前殿下カも被 仰述ハ故御不平被抱ハ事と御内話有之候ニ

○八半時參 内尹宮御對面一昨日大樹公參 内之節往來人留ニ相成ハ様子尤右ハ

大樹ハ勿論老中杯承知ハ無之固めニ出ハ小役人之心得ハ可有之ハ得共折角萬事御都合宜時合ニ右様之事彼是申立候様相成ハハ不宜との御話

○一向私義ハ承知も不仕得共先日先拂之義御噂有之ニ付過日入洛之時如何やと旅宿前通行故竊ニのそき居ハ處行列參ハ往來人控ハ得共更ニ留ハ様子も無御坐一昨日逆も同様ニ可有之やと奉存ハ尤行列あるくハ間其間見合居ハハ、久敷待可申候得とも留そふもなきものと申上ハ處

○固の人ニよリ哉も難計何分人留ハ不宜ハ間程能心得有つるハ可申との御沙汰故畏ハ尙見聞も仕上と申上置ハ尤殿下ハ會津へも御噂有之との事ニ

○傳 奏方今日ハ御用談無之ハ間勝手ニ退出可致旨且一橋始へ左之通被達ハ

來る廿七日大樹參内在京諸大名も隨從ハ様尤正午刻ヨハ參^内可有之ハ參預も廿七日之由

同廿四日和泉云上下總徒黨近日打手差向ハ由今日江戸ハ申來ハよし

○昨日一橋ハ噂有之故午後二條へ登 城致ハ處同公不參甚不都合春三容共出仕容堂帶酒氣總裁始と及應對言尤激烈所論至當ニ

○春岳御用部屋へ參ハ様御沙汰

○退出ハ尹宮へ出る春水和泉有遠江落合種々話頗疑念ハ解ハニ

○尹宮へ廿一日往來留ハ不致旨申上御わゝり相成候事

同廿五日 舊臘廿五日立達ス

○一橋ハ申來午後登 城

○御用談所へ一橋總閣中會被參長之御所置申談粗決ス

○廿七日御參 内諸候^侯へ布告之御書付被相下ハ末被仰渡ハハ、大樹^公も御添書有之度段申述置ハ

○陽明殿へ出ハ一春と一條御簾中へ初ハ拜謁内府殿御姉ニ

○今日愛岩^岩邸へ鐵砲打ハよし會足輕ニハ鳥打ハ趣以の外之事主人差

控伺可然と御評決のよし

同廿六日

○山階宮明日

今上御猶子即日親王

宣下被 仰出廿八日 御元服爲御知申來

○夜半雅樂を明日二條へ出候様申來

同廿七日 夜九半時歸る

○朝服着用六ッ時過出門二條へ登 城春岳同様一橋公始面晤

○廿一日之 御震翰御請相談

○今日御參 内

神武陵御成就爲御褒賞從一位ニ

宣下可被爲在御様子ニ付一應御辨か退可然と評決

○大樹公四時頃御出 城御跡を直ニ參 内橋公御控所へ參居

○大樹公從一位 宣下御内意被

仰出處御辞退御願之趣達

叡聞尤よハレ得共折角深以

思召被 仰出間御請様との御事ニ御請相成

○小御所ニお拜

龍顔りゆうがん末一同中段キツ迄進

御震筆之 勅意書拜見被

仰付御中段内へ進敬る拜見退去

○右相濟總裁老中退出蒙

勅語ちくごよし參預之者と熟和共ニ萬般可議との御趣意之由

○參預ハさしたる事なくゆへ今夜ハ御談無之其内脱走三条家來諸大

夫兩人長々爲登一書ヲ傳 奏へ出度との事如何取扱可然考可申上よ

し三条家來丹羽出雲守

但書中の主意恐入謝罪と申事

同廿八日〔朱書〕於御休息拜謁於御用談所
御酒肴被下事

○未後二條へ出ひ春三容

總裁閣老面談長所處◎置談ス三郎所存ハ我輩同意容獨異

容意ハ

大樹公關東へ御歸り之上御呼寄可然との考御任委有之上ハ紀綱更張有之

府威貫達ハ、無子細御處置出來可申との大意ニ

○橋館へ四人參ひ

△參預之事論談

△長處置橋公過日ハ御申合之見込被仰述ハ容ハ矢張獨異ニ橋公着眼ニ粗

決ス

同廿九日 兩地へ發檄

○山槽◎階宮ハ御使井上大和參ひ

△三人家來御借用之事御相談ニ

仲春朔日

○山槽宮飛驒ヲ以昨日之御返答爲申上ハ治左衛門十右衛門定一出事申

合遣ニ

○三郎方へ及文通返事ニ

上關一条ハ蒸氣船ヨハ無之防州船ニ此方荷物積入有之ハを例之者燒捨

ハ由憤激無限御坐ハ已上

○夜半春岳ハ文明日登城申來

同二日

○四後春邸へ三郎と會ハ

廿七日之 勅諭震筆布告不可然との説橋公始昨日之處主張のよし

○八前登 城今日ハ一橋御用へやへ參りハ様和泉申直々三と參ハ

△御宸筆勅旨ハ布告ハ決ス

△横濱鎖港長箱兩港ハ先其儘○与從

御所御沙汰無之ハ天下人心承服不致尤雜費料ハ七八十萬兩長箱兩港
よて渡シハ筈との説主張

△三人ハ此事ハ只今分よて被差置追ル長御處置後何等セ可相成七八十萬
兩を海防之資ニ被相廻度雜費料被相渡ル義承ルハ、人心ハ彌動き可申
意味申述決しリ尙考量ト取ル

○長之處置大概決ス御尋ケ条未決諸大名出軍も未決之
同日

○午後俄然御内上使として御小納戸永井筑後守被參左の御主意よて兩品
頂戴

久々滯京太義ニ付御尋として御内々被下候

御菓子折 一合

御交肴 一折

○右爲御礼即刻供揃致登 城一橋控所ニル謁酒井御礼申上候總裁始致面
晤ル春岳と下り候

同日 正月廿日○立達ス

○大樹公七日泉涌寺御參觸達有之

○三郎大隅守○改名昨日 宣旨相下候由

同日

○午時出門春邸へ參大隅落合ル

八時過登 城

一廿七日之御請書談判決ス

一長討手大名相談未決

一長攻撃ニ佛船八只去月末印度出船六日頃ハ可及攻撃由風聞大隅傳

聞ニ付爲差止御目付勝麟太郎出浮蒸氣ニル參筈之

○暮時方陽明へ出候大容一同

【付箋】
於御休息御目
見茶菓子拜味
頂戴いふしに

○脱走六卿^カ之^カ昨夕^カ相廻り今日參預申談及御答候事御話申上候得^カ右ハ早々決度との御談判^カよて今日も朝廷^カよて皆々御待のよし色々行違^カい事申上候一橋^カハ早く野宮へ出^カい處屋敷へ持行其儘ニ相成居^カい故御參集の間^カ脱^カに合ぬ事と存^カい

同六日

○細川兄弟今日ハ登城ニ付斷^カ之

○阿波守於徳大寺邸暴發之話昨夜容堂密話

○大隅守^カ使者今夕七時關白邸へ參預之者出^カい様傳達^カ之無程又使者二條家間違の由斷申來^カい

同七日

○猪太郎參長御尋之ヶ条申置^カい

○酒井十之進^カ丞來

元三條家來兩人其儘立歸り待御沙汰^カい様御處置一橋も同意ニ相成よし

○午後春岳方へ參^カい

○愚意書付及相談^カい處無別慮春双容連名よてハ如何やと被申候事

○和泉守落合候事

一總裁之事ハ今一應春良^カ方説破有之度よし

一酒井^カハ家來ニ困閉口のよし

一大樹公へ時々拜謁願御話申上^カい方御爲^カよ宜しく御取次も出居^カい様^カ有之度

同八日

○四時出門一橋へ參り夫^カ脱^カに登^カ城春一同^カ之

○長へ尋問ヶ条此間春岳よて左の通り認候得とも一体長之罪ハ雖不可遁^カ乍憚

朝廷ハさしおき幕府よても昨年來御失職^カ因循故も有之故重々罪を己に引き十のものハ五ツ又五ツなら三ツヶ条を減し尋^カよ相成^カいからハ一言も

- 容堂今日御暇願傳 奏へ出候故
- 大樹公が御直ニ御留之事橋公へ同人明朝出申上り様申置り之
- 筑後守參改元之事當日が被相行り様有之度よし申出り
- 申後徳大寺殿へ出る容一同之
- 同十一日
- 午後致登 城春同様
- 一橋始へ四人所存書出ス
- 容堂御留メ○改元筑後考も申置り
- 左之通御達有之り

御名代	紀伊中納言
副將	松平肥後守
差添	有馬遠江守
	松平阿波守

人數計

松平相摸守
松平出羽守
松平修理大夫
細川越中守
松平安藝守
松平備前守
小笠原大膳大夫
阿部主計頭
脇阪淡路守

此度松平大膳大夫父子へ糾問之筋有之萬一承服不致節者征伐可致存念
ニ付其節者討手申付り間用意可致内意申渡り事

紀伊殿へ

松平阿波守始へ

右之者共へ相達ひ間見込策畧御尋諸事御指揮可有之事

阿波守始へ

紀
會
遠

右之通候間諸事受差圖盡力可有之事

松平肥後守

右守護職御免陸軍總裁被 仰付候事

○昨十日之御沙汰

同人

名代神保内藏之介

昨年上京以來鎮撫方格別行届去秋動搖之節も勵精盡力當今之御都合ニ
至り段

御満足被 思召ひ依之五万石御加増被下彌以精勵可致ひ

右於御前被仰出之

○今日九時過御城方御小納戸頭取溝口美作守御内々御使ニ承時候御尋と
して左之通頂戴

火鉢 一對

青籠入鴨二双

右御内々故御禮登 城又使者杯も不及旨美作方駿河被申聞ひ處出仕
之心得供揃居ひ故直ニかたきぬよ着替登

城御用御取次土岐下野守へ御礼申述橋公始へも申上り事

同十二日

○夕景長岡兄弟參ひ

○結城參呼◎呼かひ

△加茂神体紛失之話専ら

朝廷ニ承可有之よし

△改元御沙汰之時

勅命ニ被相定云々書裁[◎]載之義申事

同十三日

○大樹公明日御參 内觸有之

○申後容堂へ參大落合

過日於徳大寺容堂家來へ申聞事大不平ニ申述べられ故此方所思ハ御暇ハ無餘義候事留ハ不致得共少々遅緩ニ致度主意辨解いふし落意致し

○五時前坊城方使參書狀持參春豫大一同御用有之間早々可致參 内旨

右ニ付大隅ハ歸り此方ハ玄やふそく取寄ハ髮ハ土坊直ス

○四時頃參 内無程謁傳 奏案内よて小御所御中段へ出る諸卿參會尤今夜ハ御上段御簾被垂

出御之御様子ニ

△長州御處置重々人事を盡し悔悟之處を施し其上不致承伏候ハ、用干戈^トと申所ニハ相成度との事被仰聞間尤幕よても其心得尙又可申傳明日一橋老中へも御沙汰有御坐度旨申上

△内意書之趣長へ響いハ、討手云々杯之字文ニ彌必死ニ相成悔悟致間敷やとの談之何を書立は強すぎ様相考得とも發表之後無止一体ハ承伏云々之字面諭解有之るも不致悔悟ハ云々と相成いハ、響合も宜と存い旨申述べ處滿坐一聲尤と唱被申候得共跡事ニ

△秋元但馬守ハ當長門守兄ニ實父も存生爲君爲親悔悟致さ度との家老始決心故如見込爲致可然と^{脱◎}の事決評幕へ春兄方傳い筈

△容堂御暇之事參預へ御尋有之處一橋心得違閣老申談御返答相成い乍然別ニ參預へ御尋も無之幸甚々々

△尹宮カ全体廿七日御請有之後長云々出候ハ、人心折合都合も宜と被思召い旨御話故其義ハ私共三人カハ度々御請早き方可然と申得

共色々之都合よて手間取不都合丁度如御沙汰奉存旨申上事

○過刻容邸ニ密話中記落故追誌

△一橋よて諸事不被相伺決斷有之候處ハ不可然との話心添い多し可申事

△元三条始長よて不手當衣食迄も甚不自由のよし天罰之此間之使もよ

ふく出京のよし

○廻達春方爲見は關白へ先日一同願ひ故之

餘寒難退は處彌御安榮令賀は然を是迄參豫ニ付中二日明き御參可有之先達被

仰出御達申は得共以來ハ御用之節ニ前日よても被

仰出次第可申入は仍る脱御心得申入は參豫方々御序ニ御傳達可給は仍

る如此候之不備

二月十三日

坊城大納言

一橋中納言殿

同十四日

○大樹公今日御參脱廿七日之御請被差上は之

○春岳方右御寫到來

○容堂方へ參夫方上岡崎へ參候愉快々々

同十五日

○今日總登 城廿七日之

震翰御寫昨之御請共布告之

○一橋方傳達今日參 内御沙汰大意

參豫ニ付 御用有之は間未刻不遅様云々

○同所方參 内懸二條へ登 城申は様との事は得共左はるハ參

内及延引は間及御斷は事

一一橋春岳大隅一同參は

小御所御中段三公宮御參集尤垂簾出御之

○昨日之御請書中

横濱鎖港之義ハ既ニ外國へ使節差立ハ義ニ御坐レ得共云々

○印二字不決着故如何と被仰聞レ尤今日布告之由レ得テ尙更人心沸騰可致との御懸念之由

○尹宮ハ御書取御渡主意そら覺

昨日之御請ハ尤ニ被

思召レ得共外夷之處置不致貫徹尤無謀之掃攘ハ不被爲

好三港鎖港難被行テ責ル横濱一港丈急速鎖レ様有之度との御沙汰之事

右拜見いふしレ處無謀之戰爭ハ不被爲好一港^脱丈ハ急速鎖レ様との

御無理マテ急速鎖レハ、無謀之戰爭ハ顯然故大隅守と兩人再三右之

義申上候處全此書面ハ參豫マテの御相談マテ被及

御沙汰ハ筋マハ無之段々之主意御承知マテ尤之義然ハ如何いふし可然

哉との事ニ付何を四人計ニテ御請も大事件ニ付難仕レ間明後日迄御猶豫被下レハ、申談御請可仕と橋カ申上其所ニ決ス

○昨日小御所マテ大樹公へ左之御書付

御直ニ御渡相成レ處一昨夜大隅兩人マテ申上候とハ違橋春ハ昨日申上レ得共被差出度御様子故尙兩人カ申上レ筈

先達カ長門宰相

御沙汰之次第も有之所幸秋元但馬守義親昵之趣ニ付篤と及説得幾重も

悔悟

叡慮遵奉ニ至レ様可周施之旨大樹カ但馬守へ可申達事

大隅守と兩人カ一旦御沙汰之義申上レハ恐入レ得共

勅書も御同様如何も御手重過レ御取扱

朝威却テ輕ク被爲在とも仕ましく^脱但馬守表向右様無御沙汰盡力可仕素カ万々悔悟無覺束と相考居レ位の義

御書付之達ハ時周施不行届ハ、但馬守始周施之家來共迄も奉對
朝幕恐縮無申譯ハ故死以御詫仕ハ外無之矢張一昨夜申上ハ通り自分盡力
仕ハ様内々一橋方相達シハ方ニ懇願奉存ハ旨申上候御問答申上ハ處
叙慮尙可伺尤之よし被仰聞

○容堂御暇願ハ如何と御坐ハ間四人申合不快トハ乍申不容易御時合ニ付
保養ヲ加エ心らく滯京可仕との

叙念被 仰出度其上ハ尙又幕府ニも可申聞と申上是又御
伺との事

○小御所退坐後傳 奏方

過刻之三件ハ夫々申出候處ニ伺濟容堂へハ明日傳方被達ハ由ニ

同十六日 駿河今日御城召出ハ

○昨夜大目付渡邊方申越ハニ付八時よ登 城いゝしハ

○一橋控所ニ有馬遠江方左之通り達シハ

〔朱書〕橋控所ニ有御酒肴頂戴 大樹公御出御酌被成下候我輩御ナツケ之御主意ハ可有之候得共餘り御威光無之筋恐
入候事且一橋之屬委も不得其意事ニ存候

○春岳昨日守護職被仰付候今日ハ大藏大輔と改名被仰付候由

○昨夜之話いたしハ得共不決大隅兩人申合一向同尹宮へ退出方出直ニ
相伺所思申上置明日參 内ハ御斷可申上と決ハ處其事開付一橋春岳も
出ハ處ニ取ル

○尹宮へ四人出ハ

○御沙汰之趣容堂御請申上ハ由

○一橋發醉言宮御閉口終ニ横濱鎖港ハ是非仕ハ由之書付明日差出されハ
處ニ被申上退出

○昨夜ハ伊与大隅方きひしくきめられ壹人大閉口云々御話兩人方甚御無
理之御書付故閉口仕ハ旨御答申上大笑何故ハの様な御書付出來ハや伺
度と申上ハ處最初一橋計へ逢及不審ハ時とも之字甚不宜恐入候得とも
今日布告故取返シハ譯も不相成又其儘マてハ人心之沸騰之御懸念と

御坐れるハ何卒

朝廷方尙横濱ハ彌可鎖との御書面被相下れハ、可然との噂有之
 朝廷よてもまゝと鎖すると申事無之ハ廿七日之御請すら廿日もかゝる
 様な因循故甚無覺束と申居れ故試ニ書付認及御相談心得之處御兩人
 御不留意御弁論之間ハ一橋黙止被居無止わし壹人御應對と申なるよ
 し御話右よて考れ得を最前ハ一橋始閣老中ハ横濱丈ハ別紙よて出度見
 込故矢張其念ハ出候處御書面ハ甚難施御沙汰故兩人ニ弁解爲申上れ含
 ニ可有之夫故醉中なら只今書付明日差出されれと申上れ事と心付れ
 趣申上れ得を宮もそしめて御分のよし御互ニ疑惑も氷解と大笑いゝし
 れ尤鎖港只今よてハ事實難行不可然譯ハ大隅ハ申上れ宮方何分三人共
 不相替

公武御爲盡力いゝし様被仰聞れ事
 同十七日

○松紀伊守方文通兼る歎話此方ハ閣老へ内々申置れ江戸一之御臺場警衛
 御免一昨夕泉州方達有之由前之手續有之謝詞旁吹聴申越れ

○一昨夜參豫御用ニ付今夕參 内ハ様との御事候處昨夜尹宮よて願置れ
 間服^か腹痛申立不參れ

○夜五時俄ニ大藏被參直ニ面晤用談大意左の通り

△昨夜尹宮ニも吳々參 内之御沙汰有之處一橋不快よて參 内登
 城共御斷 御書付ハ以老中殿下へ可被差出との事ハ處今夕參 内無
 之ハ不宜御書付も持參之方可然ニ付色々大目付も遣し手紙も遣し
 よふく登 城有之處

御所へハ不參相達れ由よて無致^脱候故大藏も御斷申上明日參 内之
 義高家ヲ以傳奏へ申達有之由甚不都合千萬當惑のよし且一橋よて右
 様勤勉無之ハ不相濟義ニ付右等之義同意よれハ、明日よも憤發精
 勵有之様相すゝめくれ様との密話何よふく一昨夜相願今日

迄御猶豫有之候義又々此ひるハ甚不宜今日ハ御書付一橋ハ御直筆
可然春岳ハ橋筆可然ト應答且ハ一橋所勞マて不得止不參之段々明朝
尹宮へ被申上度且御書付ハ明日不遅様橋公ハ殿下へ被差出度事橋公
へ愚意ハ可申上と約置事

同十八日

○越カ鞠負參ル

○昨夜傳 奏カ高家歸ル處參預參 内ハ朝廷之御都合マて被 仰出候事

故明日之參 内ハ差支ルよしおれカ尹宮へ出ルとの事

○一橋カ急ニ相談有之間晝前登 城ハ様申參る四半過出門

○大藏マ逢ル處存外尹宮昨日此事御立服○腹も無之御書付ハ御直筆リ宜
しく且傳 奏へ老中持參可然との御沙汰ニ付直ニ一橋へ其事申遣ル所
御親筆も出來御廻し相成早々殿下へ持參可致との事供揃居ル間直ニ只
今出ルとの御返答也又々尹宮右行違之義被申上候所御承知相成右御書

付御上相成ルハ、參預之所存ハ御尋ニ可有之ハ故無異存ルハ、申合其
趣以書付傳 奏へ可相達左ルハ、參 内も不及との事故直ニ御用へ
やへ通り御親筆拜見之上無異存趣三人連名大藏カ坊城へ出ル事

御書付寫 〔朱書〕十九日殿下カ一橋へ御好有之朱點沙汰之字御認替
同夕泉遠參 内關白へ出ル由廿日大藏カ申越

去ル十四日差上候

勅答書之内御請振不分明被

思召ル由慶喜へ内々御相談之趣承知仕ル然ル處彌鎖港仕ル見込ニル已ニ
外國へ使節差立ル義ニ御坐ル間是非共成功仕度奉存ル尤再度蒙
聖諭ル無謀之攘夷仕間敷之趣奉畏ル就ルハ彌以沿海之武備充實致ル様可
仕奉存ル依之此段申上候已上

○毛利左京亮廿五六日牧方泊之先觸參ルニ付彼所守衛松豊前カ通行爲致
可申否伺出ルよし今日傳 奏へも被相達大阪ニ控居ル様との御沙汰ニ
相成可申由

○長岡兄弟之建白披見至極尤よて當節廟議と同主意之

○薩士折田要藏浪華邊備禦之考圖面大隅持參みる

そら覺

○砲臺十四ヶ所 一ヶ所六万兩當り

九十万兩

○大礮 八百十門

六十封度之積一門千兩

八十万兩

右之外城堡杯も有之積りもある

○會津よて有馬稻葉杯申合ひ書付みる格別變候考もなし

同十九日美日

○公武御用も珍敷無之故第一時々出門致馳廻ひ掃旅情は

東西梅津々上山田法輪寺 佐加 鳴瀧 紙屋川筋々 金閣寺

北野 千本通り

同廿日

○大藏々來書中今日改元御式拜見之事申來ひ間九時供申付置ひ處四時過
出羽守留守々五時過參 内之廻達申越候間即刻供揃申付ひ
傳 奏達大意

今日改元陣拜見衣冠狩衣之内着用勝手次第との事

○九時前出門同刻參 内無程廻りひ日花門々宜陽殿西廊圍坐ニ順ニ着坐
御次第如別紙之徳大寺々

元治あるへき旨

聖斷と被申聞ひ様子ニ

○一旦控所へ參り又赦申渡見ニ建春御門外へ參無程控所へ歸り御礼非藏
人々傳 奏へ申達ひ様相頼退出ス

○禁中ニる下野々長州方へ一昨日り説得之爲家來兩人遣ひ由表^{◎立}ひ事

よハ無之昨年頼の趣も有之此度其儘よてハ又歸國之節杯甚心配故一橋
へ内々申上置周施いふしは由如何様の説得り不可解山城り遁せ口上申
遣は事と存は

同廿一日

○九半時登

城遠江當秋江戸詰歎願之案持參みせし事來冬と御差操ハ願ハ筈

○容堂も出候又々御暇相成ハ願ハ由此度ハすみはつもりハ

○退出ハ大藏方へ參夫ハ橋公へ參御憤勵有之度段心緒申述ハ處御承知有

之ハ先日及建白ハ主意反服ハ復申述ハ

同廿二日 國當月五日立達ス

○四時供よて昨夕約置ハ間會へ大藏有馬稻兵參申ハ會家來も出ハ

△長末家召ハ手都合異論有之難決趣故大藏と申諭會臣及落意ハ事

○容堂へ參尹宮よて薩南肥會三藩一和周施可致との御沙汰有之自分とも

談ハ様有之よし申合ハ事

○容邸ハ加茂川渡下加茂手前よて東へ廻りくろ谷ハ三條通り歸る

同廿三日

○尹宮へ申時ハ出ハ先頃御約束ニ熊膽三ツ持參二ツ 宮ハ内々 御轉傳

ハ 献願一ツハ呈ハ

○御密話大略

一此頃 朝廷よて折角之御一和を求る幕よてやぬりハ様の都合更ニ遵奉
之筋無之話有之其譯ハとかく物事を打明て申上も無之故よてハ此間長
岡兄弟建白杯不差出和泉遠江參ハ時も申出候得ハ至極尤之考と申居
朝廷へ不出故不都合と申ハ所早速明朝可相廻と被申今以不差越事

○十八日云々脱付宮へ二千俵云々右ハ

主上へ第一番へ何等と被成上度其上關白始へ御心遣可然と先日一橋へ申
置ハ處宮計ニ付兩閣へ其事申述ハ得ハ折角右の心付ハ尤之義是非

なし上は心得如何様と相成可然と尋は故其事ハ宮御口方ハ難被仰は間
傳奏杯へ可申談と申置は處過刻一橋用人兩人参り先日御話一条ハ何分
閣老始六ヶ敷は故先ツ宮へ云々之都合との事閣老ハ前文之通り申双方
更ニ不相分は故明朝よひ尋は心得ハ矢張功勞を妬は心や

○薩南肥會等幕を見限りてハ獨立は取り可申は間容堂へも調和の事盡力
申遣は傳言もハ半大事の事故骨折可申幕孤立と取ててハ
朝廷も危クは故と御密話云々御尤千万ニ存上は事

○春岳守護職も不宜

○因循之内長州ハ彌覺悟可致つより幕よて暴を好は様可相成段々人心こ
取れはるハ如何ともいふしるさなく若シ長ヲ打とて東は歸りハせぬ
と御話ハそれハ御請合申上はと申置は

○一橋先夜の様よてハ甚不宜との御沙汰故段々御誠意之御話奉感泣は既
よ私共方も先日心付建白仕尙一昨夜も一橋へ參愚意ハ申述は處難有御

沙汰之趣尙亦可申聞は得とも宮方も御直ニ御教戒願敷と申上は處何を
申は心得ながら壹人よてハいけぬ故醫者を集と御笑之

○容堂歸はハ、兵之助名代ニ出しはるハ如何と申上は處至極可然從
朝廷幕へ御沙汰相成申聞は都合明日可申談との御事之

○自分來月限り故御暇願敷意味合著申上は處余程六ヶ敷候故苦情陳述申
候處夫ハ尤ハ御聞受九テ御話の出來ぬ程ハ無之浸々然及懇願は開口
ハ致は素方御合体被爲成丈見込故夫先之處ハ逆も努力ニ不及御斷申上
度尤今日御沙汰之丈ハ粉骨可仕と申上置は之

○明日在京同席被爲 召長末家老呼は次第最早 幕へかよむは所存尋は
筈

同廿四日

○午後着衣冠出門大藏邸へ參

○未後二条へ登城

○申時參 内參豫外大學下野紀伊守長岡兩人出ひ阿不參

○小御所よて御參集御用談よふく左之一ヶ条決ス

長州末藩壹人左京亮近々登り付大阪へ吉川監物家老今壹人

右御用有之ひ間大阪迄罷出ひ様執奏家方御沙汰可相成

幕府方云々被仰出るき事

明日ハ發ひ様可相成

此外ハ一昨日之ヶ条未決

同廿五日

○會方直右衛門參ひ昨夜之都合話ひ且又左之風聞直話ス

來ル廿六七日頃昨年八月十八日位之事可相發事柄ハ

當關白退去

一橋も退役

尹宮攝政ニ可被爲成よし

右離間之策ニ

○夕景尹宮へ出る

毛利左京へも自

朝廷大阪ニ相控ひ様御沙汰有之方可然ると申上ひ處尤之義ニ付陽明方殿

下へ御傳有之度旨御申傳ひ様との事

○天朝へ十八日云々ニ付御進献米十五万俵と和泉方傳へ談候ニ付願ハ石

ニ相成度坊城申ひよし御笑談有之ひ

○宮攝政離間説の御話有之

○宮御心緒黒川へ今日御咄吐露被爲在ひよし

○長糺問ヶ条 幕船云々方以下之ヶ条ハ別紙よして添て申述ひ處ニ亦相

成ひ何を參 預之時可申上と申上置ひ事

○近衛様へ出候

同廿六日

○大目付方昨夜申來ハニ付午後登 城ハ多シ

○當今

朝廷御尊奉之事方御處置有之度との見込在京同席へ御尋書付よて差出候
上ハ末、輕重緩急取捨ケ条可施分書拔追テ御評決御施爲可有之事相談故
可然と申置ル

○毛利左京亮ハ不快ニ付參勤斷申出候事

○北條泰時帶劍鬼丸致一覽ハ在銘來國總◎如新刀極見事之

本阿彌傳來豊公へ出シハ處御預有之 神君へ呈亦御預相成居寛永御
上洛之時御覽有之亦今日差出ルよし

○大藏方廻狀

朝廷方毛利末家々老上阪之義廿四日御達有之由書付廻ル

幕府方も廿五日夜同様御さふ此由書付別ニ有之

同廿七日 兩地へ發便

○午後爲暇乞容堂へ參夫方登城昨日御沙汰之ケ条書出ス別紙あり

○河原丁邊長藩人散居ハ事心付申町奉行へ吟味の筈ニ

○春岳云尾老説ハ

昨年長州不宜ハ得共畢竟

朝廷御動搖故之義ニ付長へ御おとわり可有之位の事 幕方御糺問ハ◎不

可然よし

薩越宇開港論ハ處會鎖論故程能會ヲ退ケ越守護と成

朝廷迄説得ニ可有之よし

○遠江參府歎願ハ和泉尾へ參ハ故酒井へ談シハ處今夕爲濟可申よし

同廿八日 容堂兄發足

○尹宮呈書長岡方御暇願ハハ、良之助ハ

朝廷方被遊御留度事申上ル文末に記上

離間流行不堪切齒比餘リ

〔付箋〕 自詠
春風のぬくも
ふらぬも青柳
のいとものも
まは思ひさる

青柳のいとれもつせを一すしに

おけて吹とく春か勢もか取

○昨夜水閣を遠江當秋上東之義御差操、歎願此間差出ぬ處最前直話[◎]かハ

大相違之別紙ニ裁[◎]裁許有之如何よも食口大不平故今夕登城弁論
之心得ニ

○未刻銅駝城へ出ぬ

○昨夜之御裁許不服之譯泉州へ申述ぬ處大閉口よてぬ故然ハ又々遠路懸
合居ぬハ出立時合迄ニ談整申間敷と申主意ヲ以願爲出ぬ故可然御沙
汰可被下と頼置ぬ事

○大藏内話

今日殿下へ鞆負出候處下野守を長之末家々老ハ入京之方可然と申上ぬ
ニ付内々所存御尋のよし總裁も同意申上ぬよし是ハ家來ニ申述ぬ
事と有馬考ニ

○大隅方へ参色々密話

○殿下大藏話の通御内談有之ぬ所明朝 尹宮御考被爲伺御答可申全体
ハ入京ニも宜ぬ得共決ぬ多人數可参種々議論相生殊ニより

輦轂之本よて及騒動ぬ程難計其時ニ至
朝廷御動き無之ぬハ、入京も可然ぬ得共確乎とハ難決義ぬハ、大阪可然
と存ぬ趣及御返答心得のよし

○福岡を説得者遺有之處また深謀有之當時参居ぬ三人にて不行届ぬハ、
山城も参りそれとも不伏よぬハ、下野も参る舎の由説得を名として實
ハ通出ぬ策ニ可有之と申合ぬ可惡の至ニ

○喬公を平岡黒河ヲ以内々 尹宮へ

禁裡御手當増被差上ぬ右ハ規[◎]現米よて上可申歎土地よる上可申[◎]歎書
付ヲ以伺ぬ方可然ぬと相伺ぬよし

○今夕銅駝城ニ備前を御答書付みる大主意

、、、去年八月之事件ニおゐてハ在國中家來之者共取計方父子之心
底とは齟齬仕ハ義無之とも難申且又少年客氣之過激も可有御坐歟ニ候
得共何卒御宥恕云々

△松紀伊守今日大隅へ話ヨハ昨日備前ニ逢候處先日討長御内意ニ付大臣
家老杯不平ニ有甚心痛之由内話有之よし仍る思ハ右書付も備前守本心
よも無之やと存ハ

同廿九日

○午後藤井良藏參黒山城之事談ス美州可申遣と約シハ

○猪太郎參

朝廷ニ有下野守長末藩當地へ被爲召度趣申上ハ付昨日御尋有之今日二

條近衛尹宮脱ハ大隅守考申上ハ由又參預へ被懸ハ上極り可申廿六日召

呼寄られハ御沙汰ハ御見合のよし失機會歎息の事ニ

暮春朔日

○黒河嘉兵衛參

一攝海邊大阪見分之者秋頃迄懸ハ合之由右よて御手當私徳ニモかるよし

○申後常陸宮へ出ハ

同二日

○巳刻出門尹宮へ出候事

此間熊膽御傳献被成下ハ由よて女房奉書被下置ハ事

○未刻參 内

○小御所御參集兩役衆共

御尋

長州末家々老下野々上京之方悔悟ニハ可然との見込申上ハ處此間參預
之見込も御尋申御申越ハ處尙又承度との事

自分御答ハ

御當地へ罷出ハ義ハ御沙汰故相當の事ハ得共此度ハ必死之者多人數召

連可申其末諸藩の内へ離かんの入説又ハ曲直を弁らん杯いふし可申且薩會一抔と出合ハ、以下ハ双方怨怒之事故決る殺撃可相起少々之私争ハ筆太ク相成終ハ騷動も難量其時ニ至於

朝廷御動き御坐ハハ以の外之事且ハ一度被仰出ハ義ニ付矢張去月廿四日申上ハ通り大阪の方可然と此間大隅守とハ申合ハ旨申上ハ事

喬公ハ

おれは私壹人の考ハ處此地へめしハも大阪迄も先ツ悔悟之上寛猛之御處置御決相成ハ寛なら入京猛なら大阪とも可申上や何分悔悟の末御處置ハ御取極有御坐度よし意外之説尹宮ハいよハ如何とい故不得止

自分ハ

悔悟いふし日ニ至てハ寛ハ御沙汰可有之猛ハ如何且悔悟の趣ニよ御取扱可有之豫今日ハ御決着ハ御六ヶ敷御筋且又入京ニ相成ハハ最前申上ハ通り懸念有之ハ得共悔悟の筋ハ宜と申見込も一理御坐ハ得

とも大阪よても不致悔悟筋ハ無之京攝よて有無に係り候[○]脱事とハ不相考既に御兩役ハ條理御申聞の筈ハ得共歸國之上御請ハ追テ可申上何をよしても早々罷出ハ様御沙汰有御坐度尤説得ニ參ハ者ハ少々御をよふ伺込參ハハ、罷越都合ハ大ニよろしくハ得共容易御賞罰之筋爲御響御坐ハハ不宜其上殊ニよりハハ、此位の御宥免ニハ不致悔悟杯存外之義ハも可至乍然其時ニ臨ハ様申ハハ、嚴重之御處置之外無之此度被爲寄 召ハニ付寛猛之御所置御取極ハハ不及様奉存ハ旨申述尹常兩宮至極左様存ハ乍然一橋見込も委細被相入御聽可然と殿下へ被仰述一旦下リハ

○殿下御壹人三人へ御逢

先刻之事入 御聽ハ處めんハハ趣ハ尤ニ被

思召ハ得共大阪迄出ハ方可然との

叡慮のよし左様相成ハハ此間の御沙汰と同様故又快不存歟も難計幸故

秋元家來說得之義

朝廷を斷然傳 奏ヲ以被 仰付けらハ如何との
思召のよし

右ニ付一橋を私義ハ京攝兩方何とも可然とは不申上悔悟之上寛猛之處
御決被爲在度と奉申上れ得共以

震斷 御沙汰ニ付奉畏れ旨

秋元之義も一同先日か

朝廷幕府の表立御さまハ不宜旨言上仕れ處是又 御叡斷ニるハ、度々
申上れも恐入れ故奉畏るくその内後日何等行違面倒相起其時ニ至るハ
何とも可申上様無御坐旨被申述べ

大藏自分かハ

叡慮之通乍恐可然奉存上れ秋元之事ハ一橋申上れ通宜しくとは難申上其
内被遊

御英斷ハ、強ち申上れも恐入れ自分過去之事な^脱から一体秋元ハ譜

代の義を説得之志願ハ、幕府へ申立夫を被相伺ハ筋ニ可有御坐且
とふり家來か主人へ申聞ハ義とハ不相聞如此重大至難之事ニ立入れな
ら賢愚ハさし置主人へ可申出と申も如何ると奉存れと申ハ處愕然之御
様子ニ

○又御一同御參會喬か申上阿氏始も皆出る兩地へ召よせられハ事寛猛之
事議論紛々終に不決銘々見込封書ニして出れ様との事此席よてハ申上
れ事ももそやなくハ故多分沈黙い糸むとく 出れ計長大息を極ハ事ニ
九時歸りハ

同三日

○昨夜御沙汰之書付喬邸へ出ス書付ハ別に在之

○午後尹宮へ出

○昨日之御話申上れ處一々御同意ニる