

日本千貝目錄

京都
平瀬介館

明治四十三年

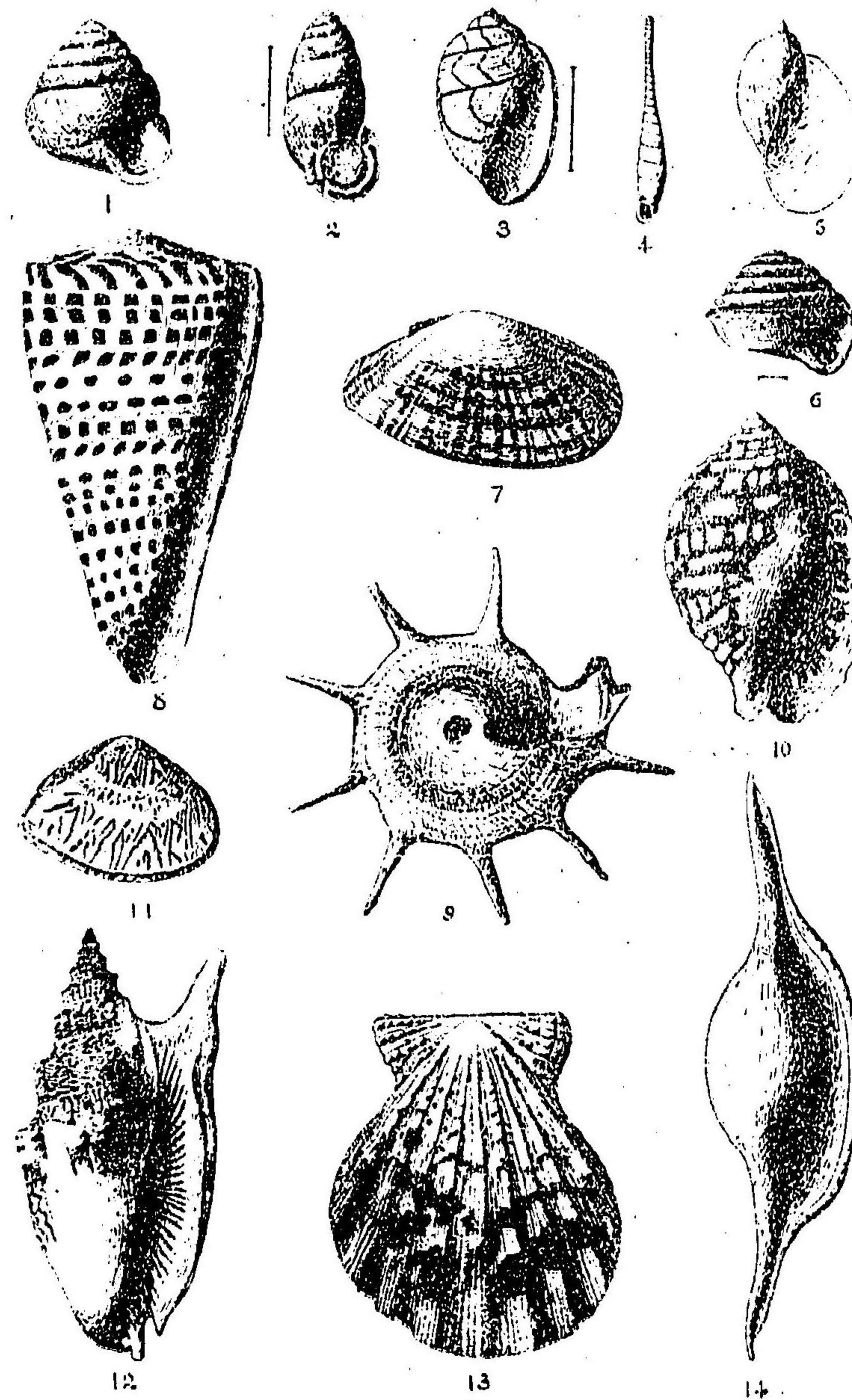
(非賣品)

RA525
10

海貝類



749207



- | | | |
|---------------|--------------|----------------|
| 1. ヒメタマゴマイマイ, | 2. アヅキガヒ, | 3. ベニシホリ, |
| 4. ミカドキセル, | 5. モノアラガヒ, | 6. ソコカドエンヅ, |
| 7. ダイメウガヒ, | 8. アンボンクロザメ, | 9. リンボウガヒ, |
| 10. トキハガヒ, | 11. オキアサリ, | 12. ウラスガマヒノソダ, |
| | 13. リウキウアフギ, | 14. ヒガヒ. |

凡 例

余が多年の間、非常の苦心を以て蒐集なしたる、日本海陸及び淡水産貝類は、目下三千種以上に達し、猶漸次増加しつつあり。之れが完備せる目録を調製して、廣く世に公になすに於ては、斯學の上に利する處鮮からざるのみならず、余の當然なすべき責任の如く感じをれば、早晩この任務を全うする時期の到來するを勉めをれり。されど多き種類の中には、調査の不充分のものも少からず。近き將來に於て、それを完成することは容易の業に非ず。然るに我國の斯學界は、猶幼稚を免れざるも、近時稍發達の氣運に向ひつつありて、貝類の目録を要求すること甚切なるものあり。此時に際し、先輩岩川友太郎君が、東京帝室博物館所藏の標本により、海産貝類目録を編製せられたるは、恰も暗夜に燈を得たるごとく、斯學者の羅針盤として、世に貴重せらるゝは、理由あることいふべし。されど該目録は廣く一般に配布するために製したるものに非れば、總ての希望者に満足を與ふること能はざるを遺憾とす。依て余は聊斯學に貢獻するの考を以て、本書を出版することゝはなれり。前述のごとく、完備せるものを調製するには、餘程の時日を要するものゆゑ、今回は先づ普通の種類千種を擇び、輕便なるものを速成するを主となしたる結果、その順序も分類によらずして、アルハベットの順に配列なしたるが如く、其他不備の點多くあれど、前陳の次第不得止處に至りたる譯なれば、讀者諸君の諒察せられんことを祈る。

和名は可成舊來のもの及び飯島、岩川兩君の命名せられしものを用ひたれど、未だこれなきものには、新名を附することゝせり。

貝類標本代價は、同一の種類にても、その良否により、大なる相違あるものなれば、豫め定め置くこと困難なれば、代價を定めざれば、購求者にとりて不便少からず。依て標準のため、普通標本の代價を掲げ置くことゝなせり。就ては代價十錢となしあるものも、その標本次第にて中には十五錢乃至二十錢以上のものもなきにしも非ず。又中には三錢五錢位のものもあり。購求者に於て豫め承知せられんことを望む。今一つ代價の點につき記し置たきことは、採集者より代價一錢二錢にて送り來りしものゝ中にも七錢若くは十錢なせの代價を附しあるものもありて、一方よりいへば頗る利益を貪る様に思はるゝことならんが、貝類の採集は、種類により案外容易きものもあれど、中には頗る困難のものもあり。それ等の事情のため、價格に相違を來す事あり。例へば小笠原の島々及薩摩の七島の如き、交通の非常に不便なる所、又清韓地方の如く、多額の旅費を要する處もありて、是等の地方のものは、採集のため費す處甚多く、その割合より計算すれば一個が二圓にも三圓にも相當せり。されど實際は、二十錢や三十錢の代價を附してあるものもあり。夫れ等を平均すれば、甚廉價となることゆゑ、是等の事情を克く諒察せられんことを願ふものなり。

本書を編するに當り、淡水産貝類の和名につき岩川友太郎君を煩はしたれば爰に感謝の意を表す。

明治四十三年四月

平瀬與一 郎 誌

日本千貝目録

第一、陸産貝類

ACMELLA.		
1	<i>vagus</i> Pils.	キバツカナクツ (新稱) 小笠原 ^H 0.08
ALYCAEUS.		
2	<i>arvaensis</i> Pils. & Hir.	アハムシオヒ (新稱) 阿波 .07
3	<i>biexcisus</i> Pils.	クチキレムシオヒ (新稱) 阿波 .06
4	<i>harimensis</i> Pils.	ハリナムシオヒ (新稱) 播磨 .06
5	<i>hirasei</i> Pils.	ミヤコムシオヒ (新稱) 京都 .05/2
6	<i>laevis</i> Pils. & Hir.	ベニムシオヒ (新稱) 大隅 .05
7	<i>melanopoma</i> Pils.	ムシオヒガヒ 駿河 .05/2
8	<i>oshimamus</i> Pils. & Hir.	オホシナムシオヒ (新稱) 大隅 .05
9	<i>pilsbryi</i> Kob.	ピルスムシオヒ (新稱) 羽前 .05
10	<i>swinhoei</i> H. Ad.	エンドムシオヒ (新稱) 臺灣 .10
AURICULA.		
11	<i>reinitana</i> Kob.	ヲカミイガヒ (新稱) 肥前 .08
BIFIDARIA.		
12	<i>armigerella luchuana</i> Pils.	リウキウスナガヒ (新稱) 琉球 .05/2
13	<i>placidens</i> Benson.	クチマガリスナガヒ (新稱) 美濃 .05
BLANFORDIA.		
14	<i>bensoni</i> A. Ad.	ヲカメメタニシ (新稱)* 渡島 .05/2
15	<i>japonica</i> A. Ad.	サドラカメメタニシ (新稱) 佐渡 .07
BULIMINOPSIS.		
16	<i>turrita</i> Gude.	タウガクホソマイマイ (新稱) 琉球 .08

(* 貝類手引草 第四十六頁 マメタニシ ナ履シ改稱ス)

CARYCHIUM.

17	<i>cymatoplax</i> Pils.	ナガケシガヒ (新稱)	琉球	0.06
18	<i>noduliferum</i> Reinh.	スヂケシガヒ (新稱)	羽前	.05
19	<i>pessimum borealis</i> Pils. & Hir.	エゾケシガヒ (新稱)	釧路	.08

CASSIDULA.

20	<i>labrella japonica</i> Pils. & Hir.	シヒノミミガヒ	肥前	.05/2
----	---------------------------------------	---------	----	-------

CHLORITIS.

21	<i>albolabris</i> Pils. & Hir.	クチジロピロウドマイマイ (新稱)	大隅	.35
22	<i>hirasei</i> Pils.	ヒラマキピロウドマイマイ (新稱)	紀伊	.80

CLAUSILIA.

23	<i>addisoni</i> Pils.	ギユリキセル (新稱)	薩摩	.06
24	<i>agna</i> Pils.	スリツヤノミキセル (新稱)	大隅	.08
25	<i>attrita infaustra</i> Pils.	コハゲキセル (新稱)	紀伊	.10
26	<i>aurantiaca</i> Bttg.	ウスベニキセル (新稱)	大和	.06
27	<i>aurantiaca plicilabris</i> A. Ad.	コスヂキセル (新稱)	紀伊	.07
28	<i>awajiensis</i> Pils.	アハヂキセル (新稱)	淡路	.05/2
29	<i>bilabrata</i> Smith.	シリオンキセル (新稱)	阿波	.05
30	<i>brevior</i> Marts.	ヒクキセル (新稱)	伊豆	.06
31	<i>caloptyx</i> Pils.	イトカケノミキセル (新稱)	大隅	.10
32	<i>caryostoma jayi</i> Pils.	ゼイキセル (新稱)	紀伊	.07
33	<i>cladoptyx</i> Pils.	エダヒダノミキセル (新稱)	大隅	.07
34	<i>crenilabium</i> Pils.	ツヤキセル (新稱)	琉球	.12
35	<i>dalli</i> Pils.	ドールキセル (新稱)	阿波	.08
36	<i>digonoptyx</i> Bttg.	オホタキコキセル (新稱)	羽前	.07
37	<i>dolichoptyx</i> Pils.	カヅマキノミキセル (新稱)	琉球	.07
38	<i>euholostoma</i> Pils.	ハナコキセル (新稱)	駿河	.05
39	<i>formosensis</i> H. Ad.	タイワンキセル (新稱)	臺灣	.14
40	<i>hachijoensis</i> Pils.	ハチヂヤウノミキセル (新稱)	伊豆	.07
41	<i>harimensis</i> Pils.	ハリマキセル (新稱)	播磨	.07
42	<i>lickonis</i> (Kob.) Bttg.	コンボウキセル (新稱)	近江	.06

43	<i>hirasei</i> Pils.	カゴシマノミキセル (新稱)	薩摩	0.06
44	<i>hirasana</i> Pils.	トクサキセル (新稱)	土佐	.08
45	<i>hondana</i> Pils.	ホンダキセル (新稱)	伊豆	.07
46	<i>hungerfordiana</i> Mlldff.	カスガコキセル (新稱)	大和	.07
47	<i>hyperolia</i> Marts.	ヒカリキセル (新稱)	相模	.08
48	<i>hyperoptyx</i> Pils.	ノミキセル (新稱)	琉球	.05
49	<i>iotaptyx</i> Pils.	シリボンキセル (新稱)	美濃	.08
50	<i>jacobiana</i> Pils.	ヤコブキセル (新稱)	大隅	.05
51	<i>jacobiana jacobella</i> Pils.	ヒメヤコブキセル (新稱)	大隅	.07
52	<i>japonica</i> Crosse.	ナミキセル	安房	.05
53	<i>japonica interplicata</i> Pils.	オウウナミキセル (新稱)	羽前	.07
54	<i>japonica kobensis</i> Smith.	シロナミキセル (新稱)	淡路	.05
55	<i>japonica ultima</i> Pils.	ヒメナミキセル (新稱)	隠岐	.12
56	<i>kikaiensis</i> Pils.	キカイノミキセル (新稱)	大隅	.06
57	<i>koniyacensis</i> Pils.	コニヤキセル (新稱)	大隅	.09
58	<i>kurosuensis</i> Pils.	クロツキセル (新稱)	紀伊	.14
59	<i>martensi</i> Herklots.	マルテンキセル (新稱)	駿河	.08
60	<i>martensi reiniana</i> Kob.	オホキセル	近江	.08
61	<i>martensi tinctilabris</i> Pils.	クリイロマルテンキセル (新稱)	紀伊	.08
62	<i>mikado</i> Pils.	ミカドキセル (新稱)	近江	.07
63	<i>micropeas perpallida</i> Pils.	ウゼンヒメキセル (新稱)	羽前	.07
64	<i>mitsukurii</i> Pils.	ミツクリキセル (新稱)	紀伊	.12
65	<i>monelasmus</i> Pils.	エゾコキセル (新稱)	渡島	.06
66	<i>munus</i> Pils.	ツムガタノミキセル (新稱)	大隅	.07
67	<i>nesiothauma</i> Pils.	ヒルクチキセル (新稱)	大隅	.14
68	<i>odontochila nigra</i> Pils.	クロクイワンツムキセル (新稱)	臺灣	.18
69	<i>okinoerabuensis</i> Pils.	オキノエラブキセル (新稱)	大隅	.08
70	<i>oostoma</i> Mlldff.	ウツミキセル (新稱)	駿河	.05
71	<i>oostoma gonioptoma</i> Pils.	イトカケキセル (新稱)	紀伊	.07

72	<i>oxyponatica</i> Pils.	カドシタノミキセル (新稱)	大隅	0.07
73	<i>perignobilis</i> Pils.	オキノシマキセル (新稱)	土佐	.07
74	<i>pinto</i> Pils.	ピントキセル (新稱)	大隅	.07
75	<i>platyanchen</i> Marts.	ツムガタモドキキセル (新稱)	駿河	.06
76	<i>platydera</i> Marts.	ツムガタキセル (新稱)	三河	.08
77	<i>platydera kiiensis</i> Pils.	キイツムガタキセル (新稱)	紀伊	.07
78	<i>pseudoshima</i> Pils.	オホシマモドキキセル (新稱)	大隅	.09
79	<i>sarissa</i> Pils.	チヤイロノミキセル (新稱)	大隅	.06
80	<i>shikokuensis</i> Pils.	シコクキセル (新稱)	土佐	.05
81	<i>sieboldii diptyx</i> Pils.	ツイボルトキセル (新稱)	肥前	.07
82	<i>stereoma</i> Pils.	ハラプトキセル (新稱)	大隅	.10
83	<i>stereoma hexaptyx</i> Pils.	オホハラプトキセル (新稱)	大隅	.12
84	<i>surugensis</i> Pils.	スルガキセル (新稱)	駿河	.07
85	<i>tanegashima</i> Pils.	タネガシマキセル (新稱)	大隅	.08
86	<i>tau</i> Bttg.	ナミコキセル	京都	.05/3
87	<i>tokarana saccatibasis</i> Pils.	オホトカラノミキセル (新稱)	大隅	.07
88	<i>triplectroptyx</i> Pils.	クロシマコキセル (新稱)	薩摩	.07
89	<i>tryoni miyakejimana</i> Pils.	ミヤケトライオンコキセル (新稱)	伊豆	.07
90	<i>valida striatella</i> Pils.	ミヤコオキナハキセル (新稱)	琉球	.06
91	<i>variegata</i> A. Ad.	ヒロクチコキセル (新稱)	肥前	.05/2
92	<i>vasta</i> Bttg.	オキキセル (新稱)	壱岐	.12
93	<i>yaeyamensis</i> Pils.	ヤエヤマノミキセル (新稱)	琉球	.05
COCHLICOPA.				
94	<i>lubrica</i> Müll.	ヤマホタルガヒ (新稱)	渡島	.07
CYATHOPOMA.				
95	<i>micron</i> Pils.	ミチシヤマタニシ (新稱)	播磨	.05/2
CYCLOPHORUS.				
96	<i>herklotsi</i> Mart.	ヤマタニシ	山城	.05/2
97	<i>hirasei</i> Pils.	オホヤマタニシ	大隅	.18
98	<i>turgidus</i> Pfr.	オキナハヤマタニシ	琉球	.05

CYCLOTUS.

99	<i>campanulatus</i> Mart.	アツブタガヒ	淡路	0.06
DIPLOMMATINA.				
100	<i>cassa</i> Pils.	ゴマガヒ	加賀	.05
101	<i>collarifera</i> S. & B.	イブキゴマガヒ (新稱)	近江	.05
102	<i>kobelti</i> Ehrm.	コベルトゴマガヒ (新稱)	播磨	.05
103	<i>kobelti ampla</i> Pils.	オホコベルトゴマガヒ (新稱)	肥前	.05
104	<i>kyushuensis</i> Pils.	キウシュゴマガヒ (新稱)	鹿児島	.06
105	<i>tanegashima</i> Pils.	タネガシマゴマガヒ (新稱)	大隅	.06
106	<i>temiplica</i> Pils.	オホカミゴマガヒ (新稱)	播磨	.06

DOLICHEULOTA.

107	<i>swinhoei</i> Pfr.	タニシナリナガマイマイ (新稱)	臺灣	.25
-----	----------------------	------------------	----	-----

ENA.

108	<i>andersoniana</i> Mildff.	クリイロキセルモドキ (新稱)	渡島	.07
109	<i>callistoderma</i> Pils.	ハジマキセルモドキ (新稱)	小笠原	.07
110	<i>hirasei</i> Pils.	キカイキセルモドキ	大隅	.08
111	<i>reiniana</i> Kob.	キセルモドキ	土佐	.10
112	<i>reiniana omiensis</i> Pils.	フトキセルモドキ (新稱)	近江	.12

ENNEA.

113	<i>densecostata</i> Bttg.	コメツブタハラ	琉球	.08
114	<i>iwakawa</i> Pils.	クハラガヒ	京都	.05
115	<i>iwakawa yakushima</i> Pils.	ヤクダハラ	大隅	.06

EULOTA.

(ACUSTA).

116	<i>despecta</i> Gray.	オキナハウスカハマイマイ	琉球	.06
117	<i>despecta iktensis</i> P. & H.	イキウスカハマイマイ (新稱)	壱岐	.09
118	<i>gainesi</i> Pils.	エゾマイマイ	天籟	.12
119	<i>sieboldiana</i> Pfr.	ウスカハマイマイ	羽前	.03

(REGISTA).			
120	<i>aperta</i> Pils.	タキカハオホベソマイマイ (新稱) 長門	0.09
121	<i>aperta cavata</i> Pils.	キイオホベソマイマイ (新稱) 紀伊	.11
122	<i>friedeliana</i> Mart.	フリーデルマイマイ 肥前	.06
123	<i>intonsa</i> Pils. & Hir.	モリサキオホベソマイマイ (新稱) 阿波	.12
124	<i>kobensis</i> S. & B.	カウベマイマイ 山城	.12
125	<i>martensiana</i> Pils.	マルテンオホベソマイマイ (新稱) 大隅	.18
126	<i>minula</i> Pils.	コオホベソマイマイ (新稱) 渡島	.12
127	<i>oculus</i> Pfr.	アカマイマイ 琉球	.15
128	<i>vermis</i> Rve.	オホベソマイマイ 琉球	.20
(CELORUS).			
129	<i>cavicolis</i> Pils.	クチマガリマイマイ 山城	.07
130	<i>cavitectum</i> P. & H.	タシママイマイ 阿波	.18
(EUHADRA).			
131	<i>blakeana blakei</i> Kob.	ブレーキマイマイ 渡島	.12
132	<i>callizona amalica</i> Kob.	クチベニマイマイ (新稱) 京都	.05/2
133	<i>callizona congenita</i> Smith.	ハリママイマイ (新稱) 攝津	.12
134	<i>callizona dixonii</i> Pils.	サンインマイマイ (新稱) 伯耆	.12
135	<i>callizona maritima</i> P. & G.	カタツムリ 長門	.06
136	<i>callizona minor</i> Gude.	ヒメサンインマイマイ (新稱) 長門	.08
137	<i>connivens</i> Pfr.	バンダナマイマイ 琉球	.05
138	<i>connivens phaeogramma</i> Anc.	キカイバンダナマイマイ (新稱) 大隅	.06
139	<i>euterpe</i> Pils. & Hir.	クンチヤンマイマイ (新稱) 琉球	.18
140	<i>grata</i> Gude.	オホタキマイマイ (新稱) 羽前	.30
141	<i>luluana</i> Sowb.	ヒトスヂマイマイ 肥前	.06
142	<i>luluana aomoriensis</i> G. & P.	アヲモリヒトスヂマイマイ (新稱) 陸奥	.12
143	<i>luluana eoa</i> Crosse.	ヒラヒトスヂマイマイ (新稱) 駿河	.14
144	<i>luluana idsumonis</i> P. & G.	イツモヒトスヂマイマイ (新稱) 出雲	.14
145	<i>luluana pachya</i> Pils.	クロヒトスヂマイマイ (新稱) 大隅	.25

146	<i>mercatoria</i> Gray.	シユリマイマイ 琉球	0.07
147	<i>mercatoria atrata</i> Pils.	ヤンバラマイマイ 琉球	.18
148	<i>oshima</i> Pils.	オホシママイマイ (新稱) 大隅	.20
149	<i>pelionphala</i> Pfr.	ミスヂマイマイ 甲斐	.06
150	<i>pelionphala brandtii</i> Kob.	ヒタチマイマイ 常陸	.07
151	<i>pelionphala herklotsi</i> Marts.	ハークロマイマイ 山城	.06
152	<i>pelionphala septentrionalis</i> Ehrm.	サツボロマイマイ 渡島	.08
153	<i>quasita</i> Desh.	ヒヅリマキマイマイ 羽前	.06
154	<i>senckenbergiana</i> Kob.	クロイハマイマイ 飛騨	.18
155	<i>senckenbergiana awaensis</i> Pils.	アハクロイハマイマイ (新稱) 阿波	.25
156	<i>submandarina</i> Pils.	チヤイロマイマイ 大隅	.14
157	<i>submandarina compacta</i> Pils.	コシタカチヤイロマイマイ (新稱) 大隅	.18
158	<i>submandarina magna</i> Pils.	ウスチヤイロマイマイ (新稱) 大隅	.20
159	<i>submandarina miyakejimana</i> P. & H.	ミヤケチヤイロマイマイ (新稱) 伊豆	.12
(EULOTELLA).			
160	<i>commoda</i> A. Ad.	マメマイマイ (新稱) 渡島	.08
161	<i>endo</i> Pils. & Hir.	エンドマイマイ (新稱) 近江	.08
162	<i>similaris</i> Fér.	オナジマイマイ 山城	.05/2
(PLECTOTROPIS).			
163	<i>elegantissima</i> Pfr.	シユリケマイマイ 琉球	.06
164	<i>hachijoensis</i> Pils.	ツバキカドマイマイ (新稱) 伊豆	.18
165	<i>lautsi</i> Schm. & Bttg.	ラウツカドマイマイ (新稱) 臺灣	.20
166	<i>lepidophora</i> Gude.	ウロコケマイマイ (新稱) 琉球	.06
167	<i>mackensii</i> Ad. & Rve.	クロイハオホケマイマイ 琉球	.15
168	<i>pannosa</i> Pils.	オウウケマイマイ (新稱) 羽前	.18
169	<i>scepasma</i> Pfr.	イトマンマイマイ 琉球	.07
170	<i>trochula</i> A. Ad.	ツシマケマイマイ 對馬	.06

171	<i>vulgivaga</i> Schm. & Bttg.	オホケマイマイ	近江	M 0.06
172	<i>vulgivaga lanx</i> Pils.	ヒラオホケマイマイ (新種)	阿波	.10
FAMETESTA.				
173	<i>mirabilis</i> Pils.	ヒラヘタエンザ	小笠原	.15
GANESSELLA.				
174	<i>adelinæ</i> Pils.	クマドリヤマタカマイマイ (新種)	大隅	.28
175	<i>cristata</i> Pils.	アナナシマイマイ (新種)	紀伊	.12
176	<i>ferruginea</i> Pils.	シメクチマイマイ	土佐	.10
177	<i>japonica</i> Pfr.	ニホンマイマイ	山城	.10
178	<i>largillierti cincta</i> Pils.	ウラキヤマタカマイマイ (新種)	琉球	.10
179	<i>largillierti cosmia</i> Pils.	オキナハヤマタカマイマイ	琉球	.10
180	<i>myomphala</i> Marts.	コベソマイマイ (新種)	肥前	.14
181	<i>myomphala fusca</i> Gude.	コシタカコベソマイマイ (新種)	飛騨	.18
182	<i>optima</i> Pils.	ケシヤウマイマイ (新種)	阿波	.20
183	<i>pagodula</i> Ehrm.	ヒメタマゴマイマイ (新種)	大和	.12
184	<i>selasia</i> Pils.	ツヤママイマイ (新種)	紀伊	.12
185	<i>tanegashimæ</i> Pils.	タネガシママイマイ (新種)	大隅	.30
186	<i>tanegashimæ dulcis</i> Pils.	クリイロタネガシママイマイ (新種)	大隅	.25
GEORISSA.				
187	<i>shikokuensis</i> P. & H.	ベニゴマラカタニシ (新種)	土佐	.06
HELICINA.				
188	<i>japonica</i> A. Ad.	ヤマキサゴ	佐渡	.07
189	<i>japonica usenensis</i> Pils.	ウゼンヤマキサゴ (新種)	羽前	.07
190	<i>ogasawarana optima</i> Pils.	カドラガサハラヤマキサゴ (新種)	小笠原	.08
191	<i>ogasawarana subdiscrepans</i> Pils.	ハタ井ラガサハラヤマキサゴ (新種)	小笠原	.06
192	<i>reinii</i> Kob.	モミヂヤマキサゴ (新種)	近江	.04
193	<i>reinii exposita</i> Pils.	スリツヤマキサゴ (新種)	阿波	.06

194	<i>verecunda</i> Gld.	オキナハヤマキサゴ (新種)	琉球	M 0.05
195	<i>yoshiwarana</i> Pils.	ヨシハラヤマキサゴ (新種)	小笠原	.06
HIRASEA.				
196	<i>acuta</i> Pils.	ヒメカドエンザ	小笠原	.12
197	<i>biconcava</i> Pils.	ナカクボエンザ	小笠原	.10
198	<i>diplomphalus</i> Pils.	マルクボエンザ	小笠原	.12
199	<i>goniobasis</i> Pils.	ソコカドエンザ	小笠原	.10
200	<i>hypolia</i> Pils.	ツヤエンザ	小笠原	.10
201	<i>nestotica</i> Pils.	ナカタエンザ	小笠原	.10
202	<i>sinuosa</i> Pils.	エンザガヒ	小笠原	.10
JAPONIA.				
203	<i>tokunoshimana</i> P. & H.	トクノシマヤマトガヒ (新種)	琉球	.08
KALIELLA.				
204	<i>bimaris</i> P. & H.	マルキビ	琉球	.08
205	<i>harimensis</i> Pils.	ハリマキビ	播磨	.06
206	<i>multivolvis</i> Pils.	キビガヒ	播磨	.06
207	<i>nahaensis</i> Gude.	ナハキビ	琉球	.05
208	<i>ogasawarana</i> Pils.	ラガサハラキビ	小笠原	.12
209	<i>suberenulata</i> Pils.	ヒメカサキビ	土佐	.08
210	<i>yacayamensis</i> Pils.	ユスデキビ	琉球	.08
LAIMODONTA.				
211	<i>conica</i> Pease.	カシノメガヒ (新種)	琉球	.05/2
LAMPROCYSTIS.				
212	<i>fulgens</i> Gude.	オキナハベツカフ	琉球	.06
LEPTOPOMA.				
213	<i>vitreum taiwanum</i> Mildff.	アヲミヲカタニシ (新種)	琉球	.10
MACROCHLAMYS.				
214	<i>cerasina</i> Pils.	クリイロベツカフ	羽後	.12
215	<i>gudei</i> Pils.	グードベツカフ	琉球	.12
216	<i>hakusanus</i> P. & H.	ハクサンベツカフ	羽前	.10

MANDARINA.

- 217 *hirasei* Pils. (中化石) アナカタマイマイ (新種) 小笠原^冊 .20
 218 *mandarina* Gray. カタマイマイ 小笠原 .10
 219 *mandarina hakajimana* Pils. ヒメカタマイマイ (新種) 小笠原 .20
 220 *pallasiana* Pfr. (中化石) オホヒシカタマイマイ (新種) 小笠原 .35
 221 *ruschenbergeriana* Pils. (中化石) ヒロベソカタマイマイ (新種) 小笠原 .30

MELAMPUS.

- 222 *caffer* Krauss. ハマシヒノミガヒ (新種) 肥前 .05/2

MICROCYSTINA.

- 223 *ceratodes* Gude. ツノイロヒメベツカフ 隠岐 .08
 224 *hakajimana* Pils. ハヒメベツカフ 小笠原 .10
 225 *hiraseana* Pils. コシタカヒメベツカフ 大隅 .10
 226 *sinapidium* Reinh. ヒメベツカフガヒ 播磨 .07
 227 *vaga* Pils. & Hir. バガヒメベツカフ 阿波 .06

MCLELLENDORFFIA.

- 228 *eucharistus* Pils. ケハダシワクチマイマイ (新種) 大隅 .35

NESOPUPA.

- 229 *dedecora* Pils. エリマキガヒ (新種) 小笠原 .08

OMPHALOTROPIS.

- 230 *japonica* Pils. ヘソカドガヒ (新種) 土佐 .06
 231 *strictus* Gould. ウスイロヘソカドガヒ (新種) 大隅 .05/2

OPEAS.

- 232 *clavulinum kyotoensis* Pils. ワカチヤウジガヒ (新種) 渡島 .06
 233 *gracile* Hutt. オホワカチヤウジガヒ (新種) 琉球 .05
 234 *mauritianum obesispira* Pils. シリプトワカチヤウジガヒ (新種) 琉球 .06
 235 *pyrgula* (A. Ad.) Schm. & Bittg. ホソワカチヤウジガヒ (新種) 肥前 .05

OTESIA.

- 236 *hakajimana* Pils. ハジマレンズ 小笠原^冊 .20

PALAINA.

- 237 *pusilla* Mart. ヒダリマキゴマガヒ (新種) 淡路 .08

PETALOCHELAMYS.

- 238 *danitzi* Reinh. ウラジロベツカフ 京都 .08
 239 *perfragilis* Pils. ベツカフガヒ 琉球 .18

PLECTOPYLIS.

- 240 *hirasei* Pils. イトカケネイマイ (新種) 琉球 .15

PUNCTUM.

- 241 *atomus* Pils. & Hir. ミヂンナタネ 羽前 .06
 242 *pretiosum* Gude. ヒメナタネ 淡路 .06
 243 *rota* Pils. & Hir. クルマナタネ 羽前 .06

PUPINELLA.

- 244 *funatoi* Pils. フナトアヅキガヒ (新種) 大隅 .08
 245 *oshima* Pils. オホシマアヅキガヒ (新種) 大隅 .07
 246 *rufa* Sowb. アヅキガヒ 淡路 .05/2
 247 *swinhoei morrisonia* H. Ad. ニヒタカアヅキガヒ (新種) 臺灣 .08

PUPISOMA.

- 248 *japonicum depressum* P. & H. ヒメヒラドマルナタネ 攝津 .06
 249 *orcula* Bens. マルナタネガヒ 京都 .04

PYRAMIDULA.

- 250 *conica* Pils. ナタネモドキ 阿波 .07
 251 *pauper* Gld. バツラマイマイ 羽前 .05/2
 252 *pauper hakijioensis* Pils. ハチヤウバツラマイマイ伊豆 .07

PYTHIA.

- 253 *cecillei* Phil. オキヒラシヒノミガヒ(新稱)肥前 .05
 254 *nana* Bavay. ヒメヒラシヒノミガヒ(新稱)琉球 .05
 255 *pachyodon* Pils. オホヒラシヒノミガヒ(新稱)琉球 .08

SITALA.

- 256 *circumcincta elata* Gude. オホコシタカシタラ 伊豫 .05
 257 *latissima* Pils. ヒラシタラ 琉球 .08
 258 *nanodes* Gude. キヤウトシタラ 京都 .05
 259 *reinhardti* Pils. マルシタラ 播磨 .05
 260 *rimicola* Bens. ヤクシマシタラ 大隅 .08

SPHYRADIUM.

- 261 *edentulum* Drap. ナガナタネ 劍路 .15

SPIROPOMA.

- 262 *japonicum* A. Ad. ヤマクルマ 淡路 .04
 263 *nakadai* Pils. ヒメヤマクルマ(新稱) 大隅 .08

SUCCINEA.

- 264 *hirasei* Pils. ナガラカモノアラガヒ(新稱)常陸 .07
 265 *horticola* Reinh. ヒメガラカモノアラガヒ(新稱)山城 .06
 266 *lanta* Gld. ラカモノアラガヒ 羽前 .05

TORNATELLINA.

- 267 *inexpectata* Pils. ノミガヒ(新稱) 琉球 .06
 268 *ogasarawana* Pils. ラガツハラノミガヒ(新稱)小笠原 .07
 269 *ruana* P. & H. リウキツノミガヒ(新稱) 琉球 .07

TRISHOPLITA.

- 270 *dacoste strigata* Pils. ヒラドオトメマイマイ(新稱)肥前 .08
 271 *goodwini* Smith. オトメマイマイ(新稱) 山城 .08
 272 *hilgendorffi* Kob. ヒルゲンマイマイ 近江 .06
 273 *pallens* Ehrm. シロマイマイ 土佐 .18
 274 *smithiana* Pils. シタロウマイマイ 土佐 .18
 275 *tosana* Gude. クマドリオトメマイマイ(新稱)土佐 .14

TROCHOMORPHA.

- 276 *catheartæ* Ads. & Rve. ツヤカサマイマイ 琉球 .25
 277 *cultrata* P. & H. カサマイマイ 大隅 .35
 278 *gouldiana* Pils. タカカサマイマイ 大隅 .10

TRUNCATELLA.

- 279 *hiusiuensis* Pils. キウシウクビキレガヒ(新稱)大隅 .05
 280 *valida* Pfr. クビキレガヒ 琉球 .05/2

VALLONIA.

- 281 *patens* Reinh. エゾミヂンマイマイ(新稱) 劍路 .10

VERTIGO.

- 282 *hirasei glans* Pils. & Hir. ヒメキバサナギガヒ(新稱)大隅 .10
 283 *hydrophila* Reinh. ナタネキバサナギガヒ(新稱)播磨 .07

VITREA.

- 284 *radiatula radiata* Pils. & Hir. コハクモドキ 劍路 .10

ZONITOIDES.

- 285 *arboreus* Say. コハクガヒ 東京 .06
 286 *minusculus* Binn. ヒメコハクガヒ 淡路 .05

第二、淡水産貝類

ANODONTA.			
287	<i>calyptygus</i> Kob.	マルドブガヒ (岩川新稱)	山城 ^H 0.08
288	<i>japonica</i> Marts.	ドブガヒ	羽前 .06
ASSIMINEA.			
289	<i>angustata</i> Pils.	タウダカカハザンセウ (岩川新稱)	北見 .05/3
290	<i>iyonensis</i> Pils. & Hir.	イヨカハザンセウ (岩川新稱)	伊豫 .05
291	<i>japonica</i> Marts.	カハザンセウガヒ (岩川新稱)	東京 .05/2
BYTHINIA.			
292	<i>striatula japonica</i> Pils.	マメタニシ (新稱)*	常陸 .08
CORBICULA.			
293	<i>awajiensis</i> Pils.	アハヂシヤミ	淡路 .05
294	<i>fluminea</i> Müll.	タイワンシヤミ (新稱)	臺灣 .08
295	<i>japonica</i> Prime.	ヤマトシヤミ	伊勢 .06
296	<i>leana</i> Prime.	マシヤミ	淡路 .06
297	<i>sandai</i> Reinh.	セタシヤミ	近江 .05/2
CRISTARIA.			
298	<i>herculea</i> Midd.	メンカラスガヒ (新稱)	山城 .10
HYRIOPSIS.			
299	<i>schlegelii</i> Marts.	イケテフガヒ (新稱)	山城 .12
LAMELLIDENS.			
300	<i>swinhoei</i> (R.ve.) Sowby.	ドブガヒモドキ (新稱)	臺灣 .12
LYMNÆA.			
301	<i>japonica</i> Jay.	モノアラガヒ	羽前 .05/2
302	<i>peruvia</i> Marts.	ヒメモノアラガヒ (岩川新稱)	京都 .05/3
MARGARITANA.			
303	<i>margaritifera</i> Linné.	カハシンジュガヒ	千島 .20

(* 貝類手引草 四十六頁 マメタニシ 本種ノ和名ト改稱ス)

MELANIA.			
304	<i>boninensis</i> Lea.	ワガサハラカハニナ (岩川新稱)	小笠原 ^H 0.08
305	<i>libertina</i> Gould.	カハニナ	日向 .05
306	<i>libertina plicosa</i> Marts.	ホソステカハニナ (岩川新稱)	羽前 .05
307	<i>loebckeii</i> Brot.	レベツクカハニナ (岩川新稱)	薩摩 .05
308	<i>multigranosa</i> Bttg.	イボカハニナ (岩川新稱)	山城 .06
309	<i>nipponica</i> Smith.	ヤマトカハニナ (岩川新稱)	近江 .08
310	<i>obliquegranosa</i> Smith.	イボアヤカハニナ (新稱)	臺灣 .08
311	<i>scabra</i> Müll.	タウガタカハニナ (岩川新稱)	琉球 .08
312	<i>tuberculata</i> Müll.	スノメカハニナ (新稱)	琉球 .08
NODULARIA.			
313	<i>brandti</i> Kobelt.	オバエボシ	三河 .06
314	<i>japanensis</i> Lea.	マツカサガヒ	山城 .05
315	<i>nipponensis</i> Marts.	イシガヒ	山城 .04
316	<i>oxyrhynchus</i> Marts.	サノハ	山城 .06
PLANORBIS.			
317	<i>compressus japonicus</i> Marts.	ヒラマキミヅマイマイ	播磨 .05/2
PSEUDODON.			
318	<i>loomisi</i> Simpson.	カタハガヒ (岩川新稱)	三河 .08
SEGMENTINA.			
319	<i>largillierii</i> Dkr.	リウキウヒラマキモドキ (岩川新稱)	琉球 .05/2
320	<i>nica</i> Westerlund.	ヒラマキモドキ (岩川新稱)	播磨 .05/2
SPHÆRIUM.			
321	<i>heterodon</i> Pils.	ドブシヤミ	東京 .05/2
STENOTHYRA.			
322	<i>formosana</i> Pils.	タイワンミヅゴマツボ (新稱)	臺灣 .05
VIVIPARUS.			
323	<i>japonicus</i> Marts.	オホタニシ	伊勢 .05
324	<i>malleatus</i> Reeve.	マルタニシ	琉球 .05/2
325	<i>sclateri</i> Ffld.	ナガタニシ	近江 .08

第三、海産貝類

ACANTHOCHITES.			
326	<i>dephilippii</i> Tap-Car.	ケハダヒヅラガヒ	肥前 0.10
ACMÆA.			
327	<i>concinna</i> Lischk.	カフダカアラガヒ	淡路 .05
328	<i>conulus</i> Dkr.	ツボミ	肥前 .05
329	<i>grata</i> Gould.	ケリガヒ	肥前 .05
330	<i>heroldi</i> Dkr.	コガモガヒ	肥前 .05
331	<i>heroldi pygmaea</i> Dkr.	ヒメコヅラ	淡路 .05/2
332	<i>heroldi signata</i> Pils.	シボリガヒ	備中 .05/2
333	<i>pallida</i> Gld.	ユキノカサ	陸前 .15
334	<i>pelta</i> Esch.	シロガヒ	釧路 .08
335	<i>saccharina</i> Linn.	ウノアシ	肥前 .05/2
336	<i>schrenckii</i> Lischk.	アラガヒ	淡路 .05
ADULA.			
337	<i>californiensis</i> Phil.	マユイガヒ (新種)	羽後 .10
AMALTHEA.			
338	<i>conica</i> Schrn.	キクスバメ	肥前 .05/3
339	<i>pilosa</i> Desh.	スバメガヒ	土佐 .05
AMUSIUM.			
340	<i>japonicum</i> Gmel.	ツキヒガヒ	肥前 .10
ANATINA.			
341	<i>kamakurana</i> Pils.	ウスギス	淡路 .10
ANCILLA.			
342	<i>albo-calloso</i> Lischk.	リウグウボタル	伊豫 .40
ANOMIA.			
343	<i>cytaum</i> Gray.	ナミマガシハ	肥前 .05
344	<i>lischkei</i> Dautzenb. & Fischer.	オニナミマガシハ (新種)	丹後 .08

APOLLON.			
345	<i>anceps</i> Lam.	モロハボラ	大隅 0.08
346	<i>perca</i> Perry.	マツカハガヒ	紀伊 .30
347	<i>tuberculata</i> Brod.	アラレボラ	淡路 .10
AQUILLUS.			
348	<i>chlorostomus</i> Lam.	ミツカドボラ	琉球 .10
349	<i>clandestinus</i> Lam.	トウマキ	琉球 .20
350	<i>costatum</i> Born.	カコボラ	淡路 .15
351	<i>pilearis</i> Linn.	シノマキ	琉球 .10
352	<i>rubeculus</i> Linn.	ジュセイラ	大隅 .20
353	<i>tuberosus</i> Lam.	シボラ	琉球 .10
(SEPTA).			
354	<i>saulia</i> Rve.	バウシツボラ	淡路 .15
355	<i>tritonis</i> Linn.	ホラガヒ	琉球 .35
ARCA.			
356	<i>krassii</i> Phil.	フネガヒ	肥前 .10
(BARBATA).			
357	<i>fusca</i> Brug.	ベニエガヒ	土佐 .10
358	<i>obtusa</i> Rve.	カリガネエガヒ (新種)	肥前 .05/2
359	<i>reticulata</i> Gmelin.	コシロガヒ	肥前 .05
360	<i>scapha</i> Chemn.	リウキツサルボウ	琉球 .10
361	<i>symmetrica</i> Rve.	ミユエガヒ (新種)	肥前 .05/2
(ANOMALOCARDIA).			
362	<i>granosa</i> Linn.	チンミ	備前 .08
(SCAPHARCA).			
363	<i>inflata</i> Rve.	アカバヒ	淡路 .10
364	<i>subcrenata</i> Lischke.	サルボウ	丹後 .10
ARGONAUTA.			
365	<i>argo</i> Linn.	アフヒガヒ	丹後 1.50
366	<i>lians</i> Solander.	タコブネ	相模 1.00

ASAPHIS.			
367	<i>deflorata</i> Linn.	リウキウマスホ	大隅 〇.10
ASTARTE.			
368	<i>arctica</i> Gray.	エゾシラヲガヒ	千島 .10
ASTRALIUM.			
(A)=CYCLOCANTHIA. (B)=GUILDFORDIA. (C)=BOLMA.			
369	(A) <i>haematragus</i> Menke.	ウラウツガヒ	肥前 .05
370	(C) <i>modestum</i> Rve.	ハリサマエ	安房 .25
371	(A) <i>petrosum</i> Martyn.	オホウラウツ (新種)	大隅 .10
372	(B) <i>triumphans</i> Phil.	リンボウガヒ	紀伊 .20
ATACTODEA.			
373	<i>striata</i> Chemn.	イソハマグリ	琉球 .05
ATYS.			
374	<i>cylindrica</i> Helb.	カヒコガヒ	琉球 .05/3
BATHYBEMBIX.			
375	<i>argenteonitens</i> Lischk.	ギンエビス	陸前 .30
BITTIUM.			
376	<i>perpusillum</i> Tryon.	ケシカニモリ	小笠原 .05/2
BUCCINUM.			
377	<i>chislunamum</i> Pils.	チシマバイ	千島 .20
378	<i>leucostoma</i> Lischk.	シライトマキ	陸前 .50
379	<i>middendorffi</i> Verkrutzen.	エゾバイ	釧路 .50
380	<i>striatissimum</i> Sowb.	エツチウバイ	丹後 .40
BULLA.			
381	<i>vernica</i> Gld.	ナツメガヒ	琉球 .05
BULLINA.			
382	<i>scabra</i> Gmel.	ベニシホリ	大隅 .08
CAECHELLA.			
383	<i>chinensis</i> Desh.	クチバガヒ	肥前 .05

CALLIOSTOMA.			
384	<i>hungerfordi</i> Sowb.	コシタカエビス	淡路 〇.15
385	<i>unicum</i> Dkr.	エビスガヒ	肥前 .05
CAMITIA.			
386	<i>rotellina</i> Gld.	ハナキサゴ (新種)	琉球 .15
CANCELLARIA.			
387	<i>bocageana</i> Crosse & Debeaux.	オリイレボラ	淡路 .15
388	<i>laticosta</i> Küster.	コンゴウボラ	淡路 .10
389	<i>melanostoma</i> Sowb.	モエボラ	淡路 .20
390	<i>spengleriana</i> Desh.	コロモガヒ	淡路 .05
CANTHARIDUS.			
391	<i>bisbalteatus</i> Pils.	シリプトチグサ	肥前 .08
392	<i>elongatus</i> Wood.	オニチグサ	土佐 .20
393	<i>japonicus</i> A. Ad.	チグサガヒ	肥前 .05/2
CARDITA.			
394	<i>cumingiana</i> Dkr.	トマヤガヒ	肥前 .05
CARDIUM.			
(A)=模式. (B)=LIOCARDIUM. (C)=HEMICARDIUM.			
395	(A) <i>arenicolum</i> Rve.	キヌザル	淡路 .10
396	(A) <i>burchardi</i> Dkr.	ザルガヒ	淡路 .30
397	(A) <i>californiense</i> Desh.	エゾイシカゲガヒ	天鹽 .15
398	(C) <i>cardissa</i> Linn.	リウキウアフヒ	琉球 .10
399	(A) <i>corbis</i> Martyn.	オホイシカゲガヒ (新種)	厚岸 .20
400	(C) <i>fragum</i> Linn.	ヒシガヒ	肥前 .10
401	(B) <i>hungerfordi undatopictum</i> Pils.	マダラチゴトリガヒ (新種)	肥前 .10
402	(A) <i>lyratum</i> Sowb.	ギンギョ	大隅 .30
403	(B) <i>muticum</i> Reeve.	トリガヒ	和泉 .08
404	(A) <i>rugosum</i> Lam.	リウキウザルガヒ	琉球 .10
405	(C) <i>unedo</i> Linn.	カハラガヒ	琉球 .10

CASSIS.			
406	<i>cornuta</i> Linn.	タウカムリ	琉球 2.00
407	<i>rufa</i> Linn.	マンボウガヒ	琉球 2.00
408	<i>strigata</i> Gmel.	カツラガヒ	淡路 .10
409	<i>saburon japonica</i> Rve.	ウネウラシマ	紀伊 .15
410	<i>saburon pila</i> Rve.	ウラシマ	阿波 .10
411	<i>vibex</i> Linn.	ヨブガヒ	琉球 .15
412	<i>vibex erinacea</i> Linn.	ヒナヅル	琉球 .15
CAYOLINIA.			
413	<i>longirostris</i> Lesueur.	ナガラカメガヒ	土佐 .05
CERITHIUM.			
414	<i>chemnitzianum</i> Pils.	クハノミカニモリ	琉球 .10
415	<i>columna</i> Sowb.	コオノツノガヒ	琉球 .05
416	<i>lunule</i> Dkr.	カヤノミカニモリ	肥前 .05/2
417	<i>kobelti</i> Dkr.	コペルトカニモリ	肥前 .05
418	<i>morus</i> Lam.	アラレカニモリ	小笠原 .05/2
419	<i>nesioticum</i> Pils. & Van.	クリムシカニモリ (新種)	大隅 .10
420	<i>nodulosum</i> Brug.	オノツノガヒ	琉球 .15
421	<i>pfeifferi</i> Dkr.	ヒメカニモリ	肥前 .05
422	<i>trailli kikaiensis</i> Pils.	ヒメクハノミカニモリ	大隅 .08
(COLINA).			
423	<i>macrostoma</i> Hinds.	エビガヒ	大島 .10
(PIRENELLA).			
424	<i>sinou</i> Bayle.	クリンニナ	大島 .08
CHAMA.			
425	<i>retroversa</i> Lischk.	サルノカシラ	伊豫 .20
426	<i>semipurpurata</i> Lischk.	キクザル	肥前 .10
CHIONE.			
427	<i>adamsii</i> Rve.	スノメアツリ (新種)	天鹽 .05
428	<i>jedoensis</i> Lischke.	オニアツリ	淡路 .05
429	<i>jedoensis hirasei</i> Pils.	マルオニアツリ (新種)	肥前 .05

430	<i>marica</i> Linn.	カノコガヒ	淡路 0.05
431	<i>torreuma</i> Gould.	シコロガヒ	肥前 .10
CHLOROSTOMA.			
432	<i>argyrostomum basiliratum</i> Pils.	クボガヒ	肥前 .05
433	<i>carpenteri</i> Dkr.	オホコシタカマンガラ (新種)	肥前 .05
434	<i>nigricolor</i> Dkr.	クマノコガヒ	肥前 .05
435	<i>pfeifferi</i> Phil.	バタイラ	淡路 .08
436	<i>rugatum sublævis</i> Pils.	エゾクボガヒ (新種)	天鹽 .05
437	<i>rusticum</i> Gmel.	コシタカマンガラ	肥前 .05
CHRYSODOMUS.			
438	<i>arthriticus</i> (Val.) Bernardi.	ヒメエゾボラ	天鹽 .40
439	<i>intersculptus</i> Sowb.	エゾボラモドキ	丹後 .35
440	<i>intersculptus frater</i> Pils.	コエゾボラモドキ	陸前 .30
CHRYSOSTOMA.			
441	<i>paradoxum</i> Born.	ツラサグマ	琉球 .10
CINGULA.			
442	<i>kurilensis</i> Pils.	ナタネツボ (新種)	千島 .05/2
CIRCE.			
443	<i>dispar</i> Dillw.	ヒメイナミガヒ (新種)	琉球 .08
444	<i>divaricata</i> Gmel.	クマンガヒ	紀伊 .08
445	<i>gibbia</i> Lam.	イナミガヒ	琉球 .10
446	<i>pectinata</i> Linn.	ホソスヂイナミガヒ (新種)	琉球 .10
447	<i>scripta personata</i> Desh.	ミラフガヒ	淡路 .05
CLANCULUS.			
448	<i>margaritarius</i> Phil.	マキアゲエビス	肥前 .10
449	<i>microdon ater</i> Pils.	クロマキアゲエビス	肥前 .05

CLAVA.			
450	<i>kochi</i> Phil.	カニモリガヒ	肥前 0.05
451	<i>sinensis</i> Gmel.	クウガタカニモリ	琉球 .10
452	<i>vertagus</i> Linn.	クゲノコカニモリ	琉球 .10
CODAKIA.			
453	<i>bella</i> Conr.	ヒメツキガヒ (新稱)	琉球 .05
454	<i>interrupta</i> Lam.	ウラキツキガヒ (新稱)	琉球 .05
455	<i>pisidium</i> Dkr.	ウメノハナガヒ	肥前 .05/2
456	<i>tigerina</i> Linn.	ツキガヒ	琉球 .10
COLUBRARIA.			
457	<i>obscura</i> Rve.	ヒモカケセコバイ	大隅 .15
COLUMBARIUM.			
458	<i>pagoda</i> Lesson.	イトグルマ	伊豫 .50
COLUMBELLA.			
459	<i>burchardi</i> Dkr.	カフダカマツムシ	淡路 .05
460	<i>cumingi</i> Rve.	ハナマツムシ (新稱)	大隅 .05
461	<i>discors</i> Gmel.	クモトガヒ	大隅 .05
462	<i>dunkeri</i> Tryon.	ムギガヒ	肥前 .05/3
463	<i>flava</i> Brug.	ムシユビ	大隅 .08
464	<i>martensi</i> Lischk.	マルランマツムシ (新稱)	伊豫 .08
465	<i>misera californica</i> Rve.	オホボサツガヒ (新稱)	肥前 .05/2
466	<i>pardalina subcibraria</i> Pils.	ヒメマツムシ	小笠原 .05
467	<i>pardalina tyleri</i> Gray.	マツムシ	肥前 .05/2
468	<i>pumila</i> Dkr.	ノミニナ (新稱)	淡路 .05/2
469	<i>sinensis</i> Sowb.	ケシマツムシ (新稱)	小笠原 .05/2
470	<i>varians</i> Sowb.	チバミフトコロ	紀伊 .05
471	<i>versicolor</i> Sowb.	フトコロガヒ	肥前 .05/2
CONUS.			
472	<i>arenatus</i> Hwass.	コモンイモ	琉球 .10
473	<i>capitanus</i> Linn.	サラサミナシ	琉球 .15

474	<i>catus</i> Hwass.	アラレイモ	大隅 0.10
475	<i>eburneus</i> Hwass.	クロザメモドキ	琉球 .10
476	<i>flavidus</i> Lam.	キヌカツギ	琉球 .10
477	<i>geographus</i> Linn.	アンボイナ	琉球 .40
478	<i>hebraeus</i> Linn.	マダライモ	琉球 .05
479	<i>literatus</i> Linn.	アンボンクロザメ	琉球 .20
480	<i>literatus millepunctatus</i> Lam.	クロフモドキ	琉球 .20
481	<i>lividus</i> Hwass.	イボシマイモ	琉球 .10
482	<i>marmoreus</i> Linn.	クロミナシ	琉球 .10
483	<i>miles</i> Linn.	ヤナギシボリイモ	琉球 .15
484	<i>miliaris</i> Hwass.	サヤガタイモ	琉球 .05
485	<i>omaria</i> Hwass.	アジロイモ (新稱)	琉球 .10
486	<i>pulicarius</i> Hwass.	ゴマフイモ	琉球 .10
487	<i>retifer</i> Menke.	ハナイモガヒ (新稱)	琉球 .25
488	<i>striatus</i> Linn.	ニシキミナシ	琉球 .15
489	<i>textile</i> Linn.	タガヤサンミナシ	琉球 .25
CORALLIOPHILA.			
490	<i>monodonta</i> Quoy & Gaim.	ヒトハサンゴヤドリ	伊豫 .05
491	<i>stearnsii</i> Pils.	カゴメサンゴヤドリ	土佐 .10
CORBULA.			
492	<i>erythrodon</i> Lam.	クチベニ	淡路 .05
493	<i>rotalis</i> Hinds.	コダキガヒ (新稱)	肥前 .05/2
CREPIDULA.			
494	<i>aculeata</i> Gmel.	アハブネ	肥前 .05/2
495	<i>grandis</i> Midd.	エゾフネガヒ	千島 .15
CRYPTOGRAMMA.			
496	<i>squamosa</i> Linn.	シホヤガヒ	肥前 .05
CRYPTOPLAX.			
497	<i>japonica</i> Pils.	ケムシガヒ (新稱)	肥前 .10

CUCULLÆA.			
498	<i>cucullus</i> Gmel.	コマノツメ	淡路 0.30
CULTELLUS.			
499	<i>cultellus</i> Linn.	ユキノアサ	淡路 .15
CUIVIERINA.			
500	<i>columnella</i> Rang.	ウキツノガヒ	土佐 .05
CYCLINA.			
501	<i>chinensis</i> Chem.	オキシヤミ	肥前 .05
CYCLOSTREMA.			
502	<i>duplicatum</i> Lischk.	アラウヅマキ	肥前 .05/2
503	<i>pulchellum</i> Dkr.	ヒメギクガヒ	淡路 .05/2
CYLINDRA.			
504	<i>dactylus</i> Lam.	イモフデガヒ	琉球 .10
505	<i>undulosa</i> Rve.	ヒメイモフデ	紀伊 .08
CYLLENE.			
506	<i>concinna</i> (Sol.) A. Ad.	ヒメシレネ	大隅 .05
CYPRÆA.			
1. CYPRÆA S.S. 2. PUSTULARIA. 3. EPONA.			
507	(1) <i>annulus</i> Linn.	ハナビラダカラ	琉球 .05/2
508	(1) <i>arabica</i> Linn.	ヤクシマダカラ	琉球 .10
509	(1) <i>caput-serpentis</i> Linn.	ハナマルユキ	琉球 .05/2
510	(1) <i>carneola</i> Linn.	クチムラサキダカラ	琉球 .15
511	(3) <i>childreui</i> Gray.	チリメンダカラ	大隅 .20
512	(3) <i>cicercula</i> Linn.	チドリダカラ	大隅 .10
513	(1) <i>cruenta</i> Gmel.	スソムラサキダカラ	琉球 .25
514	(1) <i>erosa</i> Linn.	コモンガヒ	琉球 .10
515	(1) <i>errones</i> Linn.	ナツメモドキ	琉球 .05
516	(1) <i>fimbriata</i> Gmel.	ツマグロメダカラ	大隅 .08
517	(1) <i>flaveola</i> Linn.	ナシヂダカラ	大隅 .10
518	(1) <i>lutvola</i> Linn.	クワモンダカラ	琉球 .05

519	(1) <i>isabella</i> Linn.	ヤナギシボリ	琉球 0.05
520	(1) <i>lynx</i> Linn.	ヒメホシダカラ	琉球 .05
521	(1) <i>macula</i> A. Ad.	メダカラガヒ	肥前 .05
522	(1) <i>mauritanica</i> Linn.	ハチヂヤウダカラ	琉球 .15
523	(1) <i>moneta</i> Linn.	メンガタダカラ	琉球 .05/2
524	(2) <i>nucleus</i> Linn.	イボダカラ	小笠原 .10
525	(2) <i>staphylea consobrina</i> Garret.	サメダカラ	琉球 .10
526	(2) <i>staphylea limacina</i> Lam.	シボリダカラ	琉球 .10
527	(1) <i>talpa</i> Linn.	タルダカラ	琉球 .20
528	(1) <i>testudinaria</i> Linn.	ムラクモダカラ	琉球 .50
529	(1) <i>tigris</i> Linn.	ホシダカラ	琉球 .15
530	(1) <i>vitellus</i> Linn.	ホシキスタ	琉球 .05
CYTHEREA.			
531	<i>puerpera</i> Linn.	スノメガヒ	琉球 .10
532	<i>reticulata</i> Linn.	アラスノメ	琉球 .15
DELPHINULA.			
533	<i>delphinula atrata</i> Rve.	カタベガヒ	肥前 .50
DENTALIUM.			
534	<i>buccinulum</i> Gld.	ヒメナガツノガヒ (新種)	肥前 .10
535	<i>hexagonum</i> Gould.	ムカドツノガヒ	肥前 .05
536	<i>octangulatum</i> Don.	ヤカドツノガヒ	紀伊 .05
537	<i>vernedei</i> 'Hanley' Sowb.	マルツノガヒ	紀伊 .50
DIPLODONTA.			
538	<i>japonica</i> Pils.	ヤヘウメ	肥前 .08
DISTORTRIX.			
539	<i>anus</i> Linn.	シマイボバラ	大隅 .30
DOLIUM.			
540	<i>fasciatum</i> Brug.	ミヤシロガヒ	阿波 .30
541	<i>luteostoma</i> Küster.	ヤツシロガヒ	肥前 .15
542	<i>perdix</i> Linn.	ウヅラガヒ	琉球 .15

	(MALEA).		
543	<i>pomum</i> Linn.	トキハガヒ	琉球 0.15
	DONACILLA.		
544	<i>picta</i> Dkr.	チドリガヒ	紀伊 .05
	DONAX.		
545	<i>proximus</i> Bertin.	フチノハナガヒ	能登 .05
546	<i>radians</i> Lam.	リウキウナミノコ (新稱)	琉球 .05
	DOSINIA.		
547	<i>bilunulata</i> Gray.	ヒナガヒ	安房 .20
548	<i>troscheli</i> Lischk.	カマミガヒ	肥前 .10
549	<i>variegata</i> Gray.	オイノカマミ	琉球 .10
	DRILLIA.		
550	<i>japonica</i> Lischk.	オハグロシヤダク	肥前 .20
551	<i>jeffreysi</i> Smith.	モミヂボラ	淡路 .10
552	<i>varicosa</i> Rve.	ウネクダマキ (新稱)	肥前 .15
	EBURNA.		
553	<i>japonica</i> Sowb.	バイ	淡路 .05
	ECHINELLA.		
554	<i>cumingi lucinana</i> Pils.	コンペイトウ	琉球 .05/2
555	<i>nodulosa</i> Gmel.	イボタマキビ	琉球 .05/3
	ENGINA.		
556	<i>mendicaria</i> Linn.	ノシガヒ	琉球 .05/2
557	<i>sepa</i> Duclos.	ゴマノダラノシガヒ (新稱)	大隅 .08
	ENTODESMA.		
558	<i>navicula</i> Ads. & Rve.	ウキフネ	肥前 .10
	ERATO.		
559	<i>callosa</i> Ads. & Rve.	ザクロガヒ	肥前 .05/2
	ERATOPSIS.		
560	<i>nana</i> Ducl.	ザクロモドキ (新稱)	小笠原 .05

	ERGAEA.		
561	<i>walshi</i> 'Herm.' Rve.	ヒラフネガヒ	淡路 0.10
	ETHALIELLA.		
562	<i>floccata</i> Sowb.	ハナゴシヨグルマ	大隅 .10
	EUCHELUS.		
563	<i>hachijoensis</i> Pils.	ベニサンセウガヒモドキ (新稱)	伊豆 .10
564	<i>lischkeana</i> Pils.	サンセウガヒモドキ	伊豆 .08
565	<i>pauperculus</i> Lischk.	イボサンセウガヒモドキ	淡路 .05
	EULIMA.		
566	<i>bovicornu</i> Pils.	ヒメセトモノガヒ	小笠原 .15
567	<i>cunningi</i> A. Ad.	オホクリムシ (新稱)	小笠原 .20
568	<i>luchmana</i> Pils.	リウキウクリムシ	琉球 .10
	EUTHRIA.		
569	<i>ferrea</i> Rve.	イソニナ	肥前 .05/2
570	<i>fuscolabiata</i> Smith.	トバイソニナ	陸前 .10
	FASCIOLARIA.		
571	<i>filamentosa</i> Lam.	ナガイトマキ	琉球 .20
572	<i>trapesium</i> Linn.	イトマキボラ	琉球 .15
573	<i>trapesium audouini</i> Jonas.	ヒメイトマキボラ	肥前 .15
	FELANIA.		
574	<i>minor</i> Sowb.	ウメノハナモドキ (新稱)	肥前 .05
	FUSUS.		
575	<i>nicobaricus</i> Lam.	チトセボラ	琉球 .15
576	<i>nigrirostratus</i> Smith.	ツバクロナガニシ	肥前 .10
577	<i>perplexus</i> A. Ad.	ナガニシ	淡路 .10
	GENA.		
578	<i>lutea</i> A. Ad.	ヒメアハビ	肥前 .05/2
579	<i>planulata</i> Lam.	ヒラヒメアハビ	薩摩 .05/2
580	<i>varia</i> A. Ad.	ベニヒメアハビ	丹後 .05/2

GIBBULA.			
581	<i>affinis cognata</i> Pils.	クルマチグサ (新稱)	琉球 0.05
582	<i>callichroa</i> Phil.	ハナチグサ	丹後 .05/2
583	<i>incarnata</i> Pils.	サンセウチグサ	丹後 .05
584	<i>vittata</i> Pils.	シモフリチグサ	琉球 .05
585	<i>yessoensis</i> Schrenk.	エゾチグサ	陸前 .10
GLYCIMERIS.			
586	<i>vestitus</i> Dkr.	モンズリ	肥前 .10
587	<i>yessoensis</i> Sowb.	ベンケイガヒ	後志 .15
GLYPHOSTOMA.			
588	<i>malleti</i> Reclz.	モイロフタナシシヤヂク	大隅 .08
589	<i>rubida</i> Hinds.	ルビイフタナシシヤヂク (新稱)	大隅 .08
GOMPHINA.			
590	<i>donacina</i> Chemn.	オキアサリ	肥前 .05/2
591	<i>melanægis</i> Römer.	コタマガヒ	陸前 .15
592	<i>undulosa</i> Lam.	フキアゲアサリ	大隅 .05
GYRINEUM.			
593	<i>bufo</i> Gmel.	オキニシ	大隅 .15
594	<i>graniferum</i> Lam.	ウネボラ	琉球 .10
595	<i>lampas</i> Linn.	ナルトボラ	琉球 .70
596	<i>rana</i> Linn.	ミヤコボラ	淡路 .05
HALIOTIS.			
A. HALIOTIS. B. PADOLLUS. C. TEINOTIS.			
597	(c) <i>asinina</i> Linn.	ミマガヒ	琉球 .10
598	(A) <i>diversicolor</i> Rve.	トコブシ	肥前 .05
599	(A) <i>gigantea</i> Chemn.	アハビ	肥前 .10
600	(A) <i>gigantea discus</i> Rve.	エゾアハビ (新稱)	天鹽 .10
601	(B) <i>ovina</i> Gmel.	マアナゴウ	琉球 .10
602	(A) <i>varia</i> Linn.	イボアナゴウ	大隅 .10
HAMINEA.			
603	<i>cymbalum</i> Quoy & Gaim.	ブダウガヒ	肥前 .05

HARPA.			
604	<i>conoidalis</i> Lam.	シヨクコウラ	琉球 0.50
605	<i>minor</i> Lam.	ヒメシヨクコウラ	大隅 .40
HELICIONISCUS.			
606	<i>eucosmius</i> Pils.	ベツカフガサ (新稱)	丹後 .05
607	<i>luchuanus</i> Pils.	コガモガサ (新稱)	琉球 .05
608	<i>nigrisquamatus</i> Rve.	カサガヒ	小笠原 .25
609	<i>nigrolineatus</i> Rve.	ウシノツメ	肥前 .05
610	<i>stearnsii</i> Pils.	アミガサガヒ	大隅 .25
611	<i>testudinarius</i> Linn.	オホベツカフガサ (新稱)	琉球 .15
612	<i>toreuma</i> Rve.	ヨメガカサ	肥前 .05
HEMIFUSUS.			
613	<i>ternatanus</i> Gmel.	テングニシ	肥前 .15
HYDATINA.			
614	<i>plysis</i> Linn.	ミスガヒ	琉球 .10
HIPPOPUS.			
615	<i>maculatus</i> Lam.	シヤゴウ	琉球 1.00
IANTHINA.			
616	<i>iricolor</i> Rve.	ルリガヒ	紀伊 .15
IMBRICARIA.			
617	<i>vanikorensis</i> Quoy.	チヤウチンフデ	大隅 .08
IOPAS.			
618	<i>sericum</i> Brug.	ハナワレイシ	琉球 .10
IRAYADIA.			
619	<i>annulata</i> Dkr.	ゴマツボ	肥前 .05/2
JOUANNETIA.			
620	<i>cumingii</i> Sowb.	スマガヒ	紀伊 .15
KELLETTIA.			
621	<i>kellestii</i> Forbes.	ミガキボラ	淡路 .15

LAMBIDIUM.			
622	<i>ponderosum</i> Hanl.	イウビガヒ	大隅 0.30
LATIRUS.			
623	<i>craticulatus</i> Linn.	ニシキニナ	大隅 .25
624	<i>polygonus</i> Gmel.	リウキウツノマタ	大隅 .20
625	<i>rhodostoma</i> Dkr.	ベニマキ	肥前 .10
626	<i>turritus</i> Gmel.	スヂクロニシキニナ	大隅 .25
LEPTOTHYRA.			
627	<i>amussitata</i> Gld.	エゾザンセウ (新稱)	天鹽 .20
628	<i>rubra levicostata</i> Pils.	サンセウガヒ	肥前 .05/3
629	<i>sangarensis</i> Schrenck.	ヤマザンセウ	陸前 .10
LIMA.			
630	<i>lima</i> Linn.	ミノガヒ	肥前 .10
631	<i>orientalis</i> Acd. & Rve.	キツネガヒ	大隅 .10
LIOCONCHA.			
632	<i>tigrina</i> Lam.	サラサガヒ	大隅 .20
LIOLOPHURA.			
633	<i>japonica</i> Lischk.	ヒザラガヒ	肥前 .05
LIOTIA.			
634	<i>semiclatratula</i> Schrenck.	ヒメカタベ	淡路 .05
LITHOPHAGA.			
635	<i>curta</i> Lischk.	イシマテ	肥前 .10
636	<i>lithura</i> Pils.	キカイノシマテ (新稱)	大隅 .15
637	<i>sitteliana</i> Dkr.	チヤイロシギノハシ (新稱)	紀伊 .15
LITTORINA.			
638	<i>exigua</i> Dkr.	アラレタマキビ	淡路 .05/2
639	<i>grandis</i> Midd.	エゾタマキビ	釧路 .10
640	<i>pintado</i> Wood.	カフダカタマキビ	小笠原 .05
641	<i>scabra</i> Linn.	ウヅラタマキビ	肥前 .05/3
642	<i>sitchana</i> Phil.	タマキビ	肥前 .05/3
643	<i>subtenebrosa</i> Midd.	クロタマキビ	天鹽 .05

LUTRARIA.			
644	<i>arcuata</i> Desh.	カモジガヒ	肥前 0.10
LYRIA.			
645	<i>cassidula</i> Rve.	スヂボラ	肥前 .20
MACOMA.			
646	<i>incongrua</i> Mart.	ヒメシラトリガヒ	淡路 .05
647	<i>nasuta</i> Conr.	シラトリガヒ	越後 .10
648	<i>pratexta</i> Mart.	オホモノハナ	阿波 .08
649	<i>rhomboides</i> Quoy & Gaim.	モノハナ	淡路 .05
MACROCALLISTA.			
650	<i>chishimana</i> Pils.	エゾワスレ	千島 .50
651	<i>pacifica</i> Dillw.	マツヤマワスレ	肥前 .10
MACTRA.			
652	<i>maculata</i> Desh.	リウキウバカガヒ	琉球 .10
653	<i>sachalinensis</i> Schrenk.	ウバガヒ	天鹽 .10
654	<i>spectabilis</i> Lischk.	アリソガヒ	阿波 .40
655	<i>sulcataria</i> Desh.	バカガヒ	肥前 .10
656	<i>veneriformis</i> Desh.	シホフキ	肥前 .05
MACULOTRITON.			
657	<i>bracteatus longus</i> Pils. & Van.	ゴマフスカボラ	伊豆 .08
MALLEUS.			
658	<i>albus</i> Chemn.	シユモクガキ	紀伊 .50
659	<i>vulgaris</i> Linn.	クロシユミセン	琉球 .35
MELEAGRINA.			
660	<i>margaritifera</i> Linn.	アツガヒ	大隅 .20
661	<i>martensii</i> Dkr.	アコヤガヒ	淡路 .05

MELINA.			
662	<i>acutirostris</i> Dkr.	ヘリトリアフリガヒ(新稱)	琉球 0.05
663	<i>linguaformis</i> Rve.	シロアフリガヒ(新稱)	肥前 .10
664	<i>perna</i> Linn.	アフリガヒ	琉球 .10
MERETRIX.			
665	<i>meretrix</i> Linn.	ハマグリ	伊勢 .05/2
MINOLIA.			
666	<i>stearnsii</i> Pils.	キスシタミ(新稱)	肥前 .05
MITRA.			
1. MITRA. 2. CHRYSAME. 3. STRIGATELLA. 4. ZIERIANA. 5. TURRICULA. 6. COSTELLARIA. 7. PUSIA.			
667	(7) <i>amabilis</i> Rve.	マメオトメ	大隅 .08
668	(3) <i>auriculoides</i> Rve.	ヒメヤタテ	琉球 .08
669	(2) <i>chrysalis</i> Rve.	マユフデ	琉球 .05
670	(3) <i>columbellaformis</i> Kiener.	フトコロヤタテ	琉球 .10
671	(1) <i>episcopalis</i> Linn.	テウセンフデ	琉球 .20
672	(6) <i>exasperata</i> Gmel.	ハマヅト	琉球 .10
673	(2) <i>fulva</i> Swains.	クリイロフデ	琉球 .20
674	(6) <i>hisenensis</i> Pils.	ヒゼンツクシ	肥前 .05
675	(3) <i>litterata</i> Lam.	シマヤタテ	琉球 .05
676	(7) <i>nodosa</i> Swainson.	アラレオトメ	大隅 .10
677	(7) <i>patriarchalis</i> Lam.	クサベニオトメ	大隅 .15
678	(2) <i>pertusa</i> Linn.	ベニウミフデ	琉球 .25
679	(5) <i>plicata</i> Kiener.	オホミノムシ	琉球 .30
680	(1) <i>pontificalis</i> Lam.	ニシキノキバ	琉球 .10
681	(1) <i>puncticulata</i> Lam.	キバフデ	琉球 .15
682	(3) <i>retusa</i> Lam.	オホシマヤタテ	琉球 .05
683	(3) <i>scutulata</i> Gmel.	ヤタテガヒ	紀伊 .10
684	(3) <i>virgata</i> Rve.	コシマヤタテ	琉球 .05
685	(4) <i>woldemarii</i> Kiener.	ヒメテツヤタテ	大隅 .08
686	(4) <i>ziervogeliana</i> Gmel.	テツヤタテ	大隅 .15

MODIOLA.			
687	<i> barbata</i> Linn.	ヒバリガヒ	琉球 0.05
688	<i>capax</i> Conr.	エゾヒバリガヒ(新稱)	千島 .20
689	<i>japonica</i> Dkr.	ヤマホトギス	淡路 .10
690	<i>senkaiusii</i> Rve.	ホトギス	土佐 .05/2
MODULUS.			
691	<i> tectum</i> Gmel.	カタベダマシ(新稱)	大隅 .08
MONODONTA.			
692	<i> australis</i> Lam.	クサイロイシダミ	小笠原 .05/2
693	<i> labio</i> Linn.	イシダミ	肥前 .05/2
694	<i> neritoides</i> Phil.	クロツケガヒ	肥前 .05/2
695	<i> suavis</i> Phil.	メクラガヒ	肥前 .05/2
MUREX.			
696	<i> adustus</i> Lam.	ガンゼキボラ	琉球 .10
697	<i> brevifrons</i> Lam.	キエボラ	淡路 .10
698	<i> haustellum</i> Linn.	サツマツブリ	大隅 .40
699	<i> penchinati</i> Crosse.	コガンゼキ	琉球 .15
700	<i> ramosus</i> Linn.	テングガヒ	大隅 .50
701	<i> sobrinus</i> A. Ad.	ヒメホネガヒ	紀伊 .20
702	<i> tenuispina</i> Lam.	ホネガヒ	紀伊 .20
703	<i> troscheli</i> Lischk.	アクキガヒ	紀伊 .40
MYA.			
704	<i> arenaria japonica</i> Jay.	オホノガヒ	淡路 .08
MYODORA.			
705	<i> triangularis</i> A. Ad.	ミツカドカタヒラガヒ(新稱)	肥前 .10
MYTILUS.			
706	<i> atratus</i> Lischk.	クロクチ	備中 .05/3
707	<i> crassitesta</i> Lischk.	イガヒ	淡路 .05
708	<i> dunkeri</i> Rve.	カラスイガヒ(新稱)	肥前 .10
709	<i> edulis</i> Linn.	ムラサキイガヒ(新稱)	千島 .10

710	<i>grayanus</i> Dkr.	エゾイガヒ (新種)	千島	0.40
711	<i>hirsutus</i> Linn.	ケガヒ	肥前	.05
NASSA.				
712	<i>acutidentata</i> Smith.	ヒメムシロ	丹後	.05
713	<i>albescens</i> Dkr.	アハムシロ	琉球	.05/2
714	<i>calata</i> A. Ad.	ハナムシロ	阿波	.05
715	<i>coronata</i> Brug.	イボヨフバイ	琉球	.08
716	<i>crassa</i> Koch.	アツムシロ	琉球	.05
717	<i>festiva</i> Powis.	アラムシロ	肥前	.05/2
718	<i>gaudiosa</i> Hinds.	ヒメヨフバイ	大隅	.05/2
719	<i>gemmulata</i> Lam.	アラレガヒ	淡路	.05
720	<i>glans</i> Linn.	キンシバイ	大隅	.20
721	<i>globosa</i> Quoy.	コブムシロ	大隅	.05
722	<i>hirta</i> Kiener.	ヒメオリイレムシロ	大隅	.05
723	<i>hypolia</i> Pils.	アラモリムシロ	天鹽	.05
724	<i>leptospira</i> A. Ad.	カニノテムシロ	琉球	.05/2
725	<i>livescens</i> Phil.	ムシロガヒ	肥前	.05/2
726	<i>margaritifera</i> Dkr.	リウキウムシロ	琉球	.05
727	<i>paupera</i> Gould.	ホソムシロ	小笠原	.05/2
728	<i>picta</i> Dkr.	ヨフバイモドキ	大隅	.05
729	<i>semiplicata hiradoensis</i> Pils.	ウネムシロ	淡路	.05
730	<i>semiplicata hisenensis</i> Pils.	ヒメウネムシロ	肥前	.05
731	<i>velata</i> Gld.	シヒノミヨフバイ	小笠原	.05
732	<i>sonalis</i> A. Ad.	ミスヂヨフバイ	琉球	.05
NATICA.				
733	<i>adamsiana</i> Dkr.	アダムスタマガヒ (新種)	肥前	.15
734	<i>clausa</i> Brod. & Sowb.	エゾタマガヒ	淡路	.10
735	<i>concinna</i> Dkr.	フログヒダマシ	肥前	.15
735a	<i>maculosa</i> Lam.	ヘソクリ	備中	.05
736	<i>marochiensis rufilabris</i> Rve.	ハキノツユ	琉球	.08
737	<i>vitellus</i> Linn.	コハクダマ	琉球	.20

NERITA.

a. NERITA. b. PELORONTA. c. PILA. d. ODONTOSTOMA.

738	(a) <i>albicilla</i> Linn.	アマヲブネ	薩摩	0.05/2
739	(c) <i>costata</i> Chemn.	フトスヂアマガヒ	大隅	.10
740	(b) <i>helicinoides laevilabris</i> Pils.	イシダノミアマガヒ	琉球	.05/2
741	(d) <i>pica</i> Gld.	アマガヒ	肥前	.05/2
742	(c) <i>plicata</i> Lam.	キバアマガヒ (新種)	琉球	.10
743	(d) <i>polita</i> Linn.	ニシキアマヲブネ	琉球	.05
744	(c) <i>undata</i> Linn.	コシダカアマガヒ	琉球	.05

NERITINA.

1. NERITINA. 2. SMARAGDIA. 3. CLYPEOLUM.
4. CLITHON. 5. DOSTIA.

745	(5) <i>crepidularia</i> Lam.	ヒロクチカノコガヒ	阿波	.05
746	(3) <i>pulligera</i> Linn.	カバクチカノコガヒ (新種)	琉球	.15
747	(2) <i>rangiana puella</i> Gld.	クサイロカノコガヒ	琉球	.05/2
748	(4) <i>retropicta</i> Marts.	キイロカノコガヒ	小笠原	.05
749	(1) <i>ualanensis</i> Less.	ヒメカノコガヒ	琉球	.05

NERITOPSIS.

750	<i>radula</i> Linn.	アマガヒモドキ (新種)	大隅	.15
-----	---------------------	--------------	----	-----

OCINEBRA.

751	<i>burnetti</i> Ad. & Rve.	ヒレガヒ	陸前	.30
752	<i>contracta</i> Rve.	ヒメヤウラク	肥前	.05
753	<i>emarginata</i> Sowb.	イソバセウ	肥前	.10
754	<i>endermonis</i> Smith.	エゾヤウラク	千島	.15
755	<i>falcata</i> Sowb.	ヤウラクガヒ	安房	.20
756	<i>japonica</i> Dkr.	オウウヤウラク	羽前	.10
757	<i>roriflua</i> Ad. & Rve.	ハネナシヤウラク	肥前	.10
758	<i>tetragona</i> Brod.	ヒシヤウラク	大隅	.15

ODOSTOMIA.

759	<i>auajiensis</i> Pils.	アハヂクチキレモドキ	淡路	.05/2
760	<i>lactea</i> Dkr.	クチキレモドキ	淡路	.05/2

OLIVA.			
761	<i>duclasi</i> Rve.	サラサマクラ (新種)	大島 ^H 0.08
762	<i>guttata</i> Lam.	サツマビナ	琉球 .10
763	<i>irisans</i> Lam.	ジュドウマクラ	琉球 .10
764	<i>mustellina</i> Lam.	マクラガヒ	淡路 .05
765	<i>sanguinolenta</i> Lam.	クチベニマクラ	琉球 .20
OLIVELLA.			
766	<i>fabula</i> Marrat.	ムシボタル	肥前 .05/2
767	<i>fortunei</i> Ads. & Rve.	ホタルガヒ	陸前 .05
768	<i>fulgurata</i> Ads. & Rve.	オホムシボタル (新種)	丹後 .05/3
ONITHOCHITON.			
769	<i>hirasei</i> Pils.	ニシキヒザラガヒ (新種)	肥前 .10
OSTREA.			
770	<i>densamellosa</i> Lischk.	イタボガキ	淡路 .10
771	<i>imbricata</i> Lam.	カキツバタ	紀伊 .20
772	<i>talienwhanensis</i> Crosse.	マガキ	肥前 .05
OVULA.			
773	<i>ovum</i> Linn.	ウミウサギ	琉球 .15
774	<i>rhodia</i> A. Ad.	ツグチガヒ	淡路 .10
PATELLA.			
775	<i>pica</i> Reeve.	オホツタノハ	大隅 .15
776	<i>stelliformis</i> Rve.	ツタノハ	肥前 .10
PECTEN.			
a. PECTEN. b. CHLAMYS. c. LYROPECTEN. d. DENTIPECTEN.			
777	(b) <i>arwajiensis</i> Pils.	チヒロガヒ	淡路 .40
778	(a) <i>crassicostratus</i> Sowb.	ヒアフギ	肥前 .40
779	(b) <i>hirasei</i> Bavay.	ヤミノニシキ	淡路 .40
780	(b) <i>irregularis</i> Sowb.	ナデシコガヒ	肥前 .10
781	(b) <i>latus</i> Gld.	アカザラガヒ	淡路 .10
782	(d) <i>plica</i> Linn.	キンチヤクガヒ	淡路 .15

783	(a) <i>radula</i> Linn.	リウキウアフギ	大隅 ^H 0.10
784	(b) <i>squamatus</i> Gmel.	シヨクコウノニシキ	紀伊 .20
785	(b) <i>squamosus hybridus</i> Lam.	リウキウナデシコ	大隅 .15
786	(c) <i>swifti</i> Bernardi.	エゾギンチヤク	天籟 .25
787	(a) <i>vesiculosus</i> Dkr.	アヒアヒ	紀伊 .08
788	(a) <i>yessoensis</i> Jay.	ホダテガヒ	陸前 .40
PERISTERIA.			
789	<i>belcheri</i> Reeve.	ツノマタモドキ	琉球 .30
790	<i>nassatula</i> Lam.	ムラサキツノマタモドキ	大隅 .10
791	<i>ustulata luchuana</i> Pils.	キイロツノマタモドキ	琉球 .10
PETRICOLA.			
792	<i>monstrosa</i> Gmel.	セミアサリ	肥前 .05
PHASIANELLA.			
793	<i>modesta</i> Gld.	サラサバイ	肥前 .05/3
794	<i>oligomphala</i> Pils.	コシタカベニバイ (新種)	淡路 .05
PHENACOLEPAS.			
795	<i>pulchellus</i> Lischke.	ミヤコドリ	伊豫 .10
PHILINE.			
796	<i>japonica</i> Lischke.	キセワタ	淡路 .08
PHOLADIDEA.			
797	<i>penita</i> Conr.	カモメガヒ	肥前 .10
PHOLAS.			
798	<i>manilensis inornata</i> Pils.	ニホガヒ	肥前 .05
PHOS.			
799	<i>senticosus</i> Linn.	トクサバイ	大隅 .10
PINNA.			
800	<i>attenuata</i> Menke.	ハハウキガヒ	淡路 .10
801	<i>japonica</i> Hanl.	タヒラギ	淡路 1.00

PISANIA.			
802	<i>cingulata</i> Rve.	シマベツカフバイ	琉球 .05
803	<i>ignea</i> Gmel.	ベツカフバイ	小笠原 .10
PITAR.			
804	<i>citrina</i> Lam.	ユフカゲハマグリ (新種)	琉球 .10
805	<i>sulfurea</i> Pils.	イワウハマグリ (新種)	淡路 .05
PLACENTA.			
806	<i>placenta</i> Linn.	マドガヒ	臺灣 .25
PLECOTREMA.			
807	<i>hirsutum</i> Garr.	マキスチコミガヒ (新種)	琉球 .05
PLEUROTOMA.			
808	<i>deshayesii</i> Doumet.	カリガネ	淡路 .05
809	<i>leucotropis</i> Ads. & Rve.	クダマキガヒ	淡路 .10
810	<i>tigrina</i> Lam.	トラフクダマキ (新種)	大隅 .25
POLINICES.			
811	<i>didyma</i> Bolten.	ツメタガヒ	伊豫 .10
812	<i>flemingiana</i> Recl.	ヘソアキトミガヒ	琉球 .10
813	<i>mamilla</i> Linn.	トミガヒ	琉球 .10
814	<i>melanostoma</i> Gmel.	リスガヒ	琉球 .05
815	<i>pozvisianus</i> Recl.	シラタマツバキ	淡路 .10
POTAMIDES.			
a. TYMPANOTONOS. b. TEREBRALIA. c. CERITHIDEA. d. BATILLARIA.			
816	(d) <i>cumingii</i> Crosse.	ホソウミニナ	肥前 .05/3
817	(a) <i>fluvialilis</i> Pot. & Mich.	カハアヒ	肥前 .05
818	(c) <i>fortunei</i> A. Ad.	クロヘナタリ (新種)	東京 .05
819	(a) <i>micropterus</i> Kiener.	ヘナタリ	肥前 .05
820	(c) <i>morchi</i> A. Ad.	イトカケヘナタリ (新種)	琉球 .08
821	(d) <i>multiformis</i> Lischke.	ウミニナ	肥前 .05/2
822	(d) <i>pirenalis</i> Sowb.	イボウミニナ	肥前 .08

823	(c) <i>rhisoporarum</i> A. Ad.	フトヘナタリ	紀伊 .05
824	(b) <i>sulcatus</i> Born.	マドモチウミニナ (新種)	琉球 .10
PRIENE.			
825	<i>oregonensis</i> Redf.	アヤボラ	天鹽 .15
PSAMMOBIA.			
826	<i>elongata</i> Lam.	マスホガヒ	琉球 .05
827	<i>ornata</i> Desh.	アシガヒ	肥前 .08
PSAMMOSOLEN.			
828	<i>divaricatus</i> Lischk.	キスタアゲマキ	肥前 .15
PTERIA.			
829	<i>brevialata</i> Dkr.	ウグヒスガヒ	紀伊 .30
830	<i>macroptera</i> Lam.	マベ	琉球 .30
PTEROCERA.			
831	<i>chiragra</i> Linn.	スイジガヒ	琉球 .15
832	<i>laubis</i> Linn.	クモガヒ	琉球 .15
PURPURA.			
833	<i>armigera</i> Chem.	シラクモガヒ	大隅 .15
834	<i>brouni</i> Dkr.	レイシ	肥前 .05
835	<i>freycinetii</i> Desh.	エゾチヨミボラ (新種)	釧路 .08
836	<i>freycinetii alabaster</i> Pils.	ナガチヨミボラ	千島 .20
837	<i>hippocastaneum</i> Lam.	ラツレイシ	小笠原 .10
838	<i>hippocastaneum intermedia</i> Kiener.	コイボラツレイシ (新種)	大隅 .10
839	<i>luteostoma</i> Chem.	クリフレイシ	肥前 .05
840	<i>maucinella</i> Linn.	キナレイシ	小笠原 .15
841	<i>persica</i> Linn.	ホソステラツボラ	小笠原 .15
842	<i>pica</i> Blainv.	ツノレイシ	大隅 .10
843	<i>rudolphi</i> Lam.	チツボラ	土佐 .15
844	<i>saxicola</i> Val.	チヨミボラ	天鹽 .10
845	<i>tumulosa problematica</i> Baker.	イボニシ	肥前 .05

PYRAMIDELLA.			
846	<i>mitralis</i> A. Ad.	シヒノミクチキレ	大隅 0.05
847	<i>sulcata</i> A. Ad.	オホクチキレ	大隅 .05
PYRULA.			
848	<i>reticulata</i> Lam.	ビハガヒ	淡路 .15
RAPANA.			
849	<i>besoar</i> Linn.	チリメンボラ	淡路 .15
850	<i>besoar thomasiata</i> Crosse.	アカニシ	肥前 .15
RICINULA.			
851	<i>clathrata</i> Lam.	ヒロクタイガレイシ	大隅 .15
852	<i>digitata</i> Lam.	キイロイガレイシ	大隅 .10
853	<i>horrida</i> Lam.	ムラサキイガレイシ	琉球 .08
854	<i>hystrix</i> Linn.	アカイガレイシ	琉球 .15
855	<i>ricinus</i> Linn.	シロイガレイシ	小笠原 .10
RISSOA.			
856	<i>ogasawarana</i> Pils.	ラガツハラリツソツボ(新種)	小笠原 .05/2
RISSOINA.			
857	<i>laevicostulata</i> Pils.	ステウネリチヤウジガヒ(新種)	小笠原 .05
858	<i>materinsulca</i> Pils.	ホソステチヤウジガヒ	小笠原 .05
859	<i>rex</i> Pils.	チヤウヂガヒ	丹後 .05
(ZEBINA).			
860	<i>tridentata</i> Mich.	クリムシチヤウジガヒ(新種)	大隅 .10
SAXICAYA.			
861	<i>arctica</i> Linn.	キスマトヒガヒ(新種)	釧路 .10
SAXIDOMUS.			
862	<i>purpuratus</i> Sowb.	ウチムラサキ	淡路 .10
SCALA.			
863	<i>japonica</i> Dkr.	ヒメネヂガヒ	淡路 .08

864	<i>lamellosa</i> Lam.	ネチガヒ	肥前 0.10
865	<i>maculosa</i> Ads. & Rve.	チヤマダライトカケ(新種)	淡路 .20
SCUTUS.			
866	<i>unguis</i> Linn.	オトメガサ	肥前 .05
SEMELE.			
867	<i>carnicolor</i> Hanl.	サメザラモドキ(新種)	肥前 .08
SEPTIFER.			
868	<i>bilocularis</i> Linn.	クジヤクガヒ	肥前 .05
869	<i>excisus</i> Wieg.	シロインコ(新種)	土佐 .08
870	<i>virgatus</i> Wieg.	ムラサキインコ	肥前 .05
SERAPHS.			
871	<i>terebellum</i> Linn.	トンボガヒ	大隅 .20
SIGARETUS.			
872	<i>papilla</i> Gmel.	ネコガヒ	肥前 .15
873	<i>planulatus</i> Recl.	ツミガヒ	琉球 .15
SILIQUA.			
874	<i>alta</i> Brod. & Sowb.	オホミゾガヒ	千島 .70
875	<i>pulchella</i> Dkr.	ミゾガヒ	阿波 .05
SILIQVARIA.			
876	<i>cumingii</i> Mörch.	ミヅガヒ	淡路 .10
SIPHONALIA.			
877	<i>cassidariceformis</i> Rve.	ミクリガヒ	淡路 .05
878	<i>fusoides longirostris</i> Dkr.	タウイト	淡路 .10
879	<i>trochulus</i> Rve.	ミラツクシ	紀伊 .10
880	<i>vanattai</i> Pils.	ヒメミクリガヒ	大隅 .15
SIPHONARIA.			
881	<i>cochleariformis</i> Rve.	カラマツガヒ	肥前 .05/2
882	<i>rucuaana</i> Pils.	コビトカラマツ(新種)	琉球 .05/2

883	<i>sirius</i> Pils.	キクノハナガヒ	肥前	0.05
884	<i>subatra</i> Pils.	クロガラマツガヒ	小笠原	.08
SISTRUM.				
885	<i>anaxerces</i> Duclos.	ウネシロレイシダマシ	琉球	.05/2
886	<i>margariticola</i> Brod.	ウネレイシダマシ	肥前	.05/2
887	<i>musivum</i> Kiener.	シマレイシダマシ	薩摩	.05/2
888	<i>paucimaculatum</i> Sowb.	コレイシダマシ	伊豆	.05
889	<i>spectrum</i> Rve.	シロレイシダマシ	大隅	.08
890	<i>tuberculatum</i> Blainv.	レイシダマシ	琉球	.05/2
SOLARIUM.				
891	<i>cingulum</i> Kiener.	コグルマ	大隅	.10
892	<i>maximum</i> Phil.	ミサキグルマ	紀伊	.60
SOLECURTUS.				
893	<i>constrictus</i> Linn.	アゲマキ	筑後	.15
SOLEN.				
894	<i>gouldii</i> Conr.	マテガヒ	肥前	.05
895	<i>gracilis</i> Gould.	アカマテガヒ	淡路	.05
896	<i>grandis</i> Conr.	オホマテガヒ	阿波	.10
SOLETELLINA.				
897	<i>chinensis</i> Chemn.	ムラサキガヒ	伊豫	.15
898	<i>olivacea</i> Jay.	イソシヤミ	淡路	.05
SOLIDULA.				
899	<i>strigosa</i> Gould.	コシヒノミガヒ	肥前	.05
900	<i>sulcata</i> Gmel.	カヤノミガヒ	琉球	.10
SPISULA.				
901	<i>bernardi</i> Pils.	ホクロガヒ (新種)	淡路	.25
SPONDYLUS.				
902	<i>cruentus</i> Lischk.	チリボタン	肥前	.10
903	<i>sinensis</i> Sowb.	ウミギク	對馬	.20

STOMATELLA.				
904	<i>lyrata</i> Pils.	アシヤガヒ	丹後	0.05/2
STOMATIA.				
905	<i>phymotis</i> Helb.	フルヤガヒ	琉球	.05
906	<i>rubra</i> Lam.	アシヤガマ	肥前	.05
STROMBUS.				
1. STROMBUS S.S. 2. EUPROTOMUS. 3. MONODACTYLUS. 4. GALLINULA. 5. CANARIUM. 6. CONOMUREX.				
907	(3) <i>auris-dianae</i> Linn.	マヒノソデ	琉球	.15
908	(5) <i>floridus</i> Lam.	ムカシタモト	琉球	.05
909	(5) <i>gibberulus</i> Linn.	ネヂマガキ	琉球	.10
910	(1) <i>isabella</i> Lam.	スイシヤウガヒ	土佐	.15
911	(4) <i>japonicus</i> Rve.	シドロ	肥前	.08
912	(2) <i>latissimus</i> Linn.	ゴホウラ	琉球	.50
913	(2) <i>lentiginosus</i> Linn.	イボソデガヒ	琉球	.10
914	(6) <i>luluannus</i> Linn.	マガキガヒ	琉球	.05
915	(3) <i>pacificus</i> Swains.	ウラスヂマヒノソデ	琉球	.15
916	(4) <i>succinctus</i> Linn.	マルソデガヒ	薩摩	.10
917	(5) <i>urceus</i> Linn.	オハダロガヒ	琉球	.10
SUBEMARGINULA.				
918	<i>gigas</i> Mart.	サルアハヒ	陸前	.25
919	<i>pulchra</i> A. Ad.	スソカケガヒ	肥前	.05
SUNETTA.				
920	<i>excavata</i> Hanl.	ワスレガヒ	阿波	.10
SYRNOLA.				
921	<i>cinctella</i> A. Ad.	ホソクチキレ	肥前	.10
TAPES.				
922	<i>englyptus</i> Phil.	スダレガヒ	淡路	.10
923	<i>greeffei</i> Dkr.	ヒメスダレ	肥前	.10
924	<i>philippinarum</i> Ad.& Rve.	アサリ	肥前	.05/2

925	<i>punctatus</i> Gmel.	リウキウアツリ (新稱)	琉球	0.15
926	<i>schnellianus</i> Dkr.	オホスダレ	淡路	.15
927	<i>striata</i> Chemn.	スダレハマグリ	琉球	.05
928	<i>variegatus</i> Hanl.	ヒメアツリ	肥前	.05/3
TELLINA.				
929	<i>diaphana</i> Desh.	イテフシラトリ (新稱)	備中	.05
930	<i>rugosa</i> Born.	リウキウシラトリ	琉球	.10
931	<i>rutila</i> Dkr.	ユウシホガヒ	肥前	.08
932	<i>scobinata</i> Linn.	サメヅラ	琉球	.10
933	<i>spinosa</i> Hanl.	トゲウネガヒ (新稱)	肥前	.05
934	<i>staurella</i> Lam.	ダイメウガヒ	琉球	.10
935	<i>venulosa</i> Schrenck.	サラガヒ	北見	.30
936	<i>vulsella consanguinea</i> Sowb.	ベニガヒ	肥前	.20
TEREBRA.				
937	<i>affinis</i> Gray.	ムシロタケ (新稱)	琉球	.10
938	<i>arawajensis</i> Pils.	アハチタケ (新稱)	淡路	.25
939	<i>casta</i> Hinds.	ミガキタケ (新稱)	琉球	.08
940	<i>confusa</i> Smith.	クチビロタケ (新稱)	小笠原	.10
941	<i>crenulata</i> Linn.	キバタケ	琉球	.15
942	<i>dimidiata</i> Linn.	ベニタケ	琉球	.20
943	<i>dussumieri</i> Kiener.	トクツガヒ	肥前	.20
944	<i>maculata</i> Linn.	オホリウキウタケ	琉球	.30
945	<i>melanaeae</i> Smith.	フシマダラタケ (新稱)	肥前	.10
946	<i>polygyrata</i> Desh.	イボヒメトクサ	肥前	.10
947	<i>serotina</i> Ads. & Rve.	ヒメキリガヒ	淡路	.20
948	<i>subulata</i> Lam.	リウキウタケ	琉球	.15
THALA.				
949	<i>ogasarawana</i> Pils.	ノミフデ	小笠原	.08
950	<i>recurva</i> Reeve.	ベニノミフデ (新稱)	大隅	.10
THEORA.				
951	<i>lubrica</i> Gld.	シヅクガヒ (新稱)	肥前	.08

THYLACODES.				
952	<i>imbricatus</i> Dkr.	オホヘビガヒ	肥前	0.05
953	<i>medusa</i> Pils.	リウキウヘビガヒ (新稱)	琉球	.20
TORINIA.				
954	<i>variegata</i> Gmel.	コシタカゴシヨグルマ (新稱)	琉球	.15
TORNATINA.				
955	<i>insignis</i> Pils.	コメツブガヒ (新稱)	肥前	.05
TRAPEZIUM.				
956	<i>japonicum</i> Pils.	ウネナシトマヤガヒ (新稱)	淡路	.10
TRESUS.				
957	<i>mittalli</i> Conr.	ミルクヒ	肥前	.10
TRIDACNA.				
958	<i>elongata</i> Lam.	ナガジヤコ	大隅	.20
TRITONIDEA.				
959	<i>cecillii</i> Phil.	オガヒ	肥前	.20
960	<i>rubiginosa</i> Rve.	ヒメホラダマシ	琉球	.05
961	<i>subrubiginosa</i> Smith.	コホラダマシ	肥前	.05
962	<i>undosa</i> Linn.	スヂクロホラダマシ	小笠原	.08
(CADUCIFER).				
963	<i>decapitata</i> Reeve.	コゲイロホラダマシ (新稱)	大隅	.15
964	<i>truncata</i> Hinds.	シリオレホラダマシ (新稱)	大隅	.10
TRIVIA.				
965	<i>oryza</i> Lam.	ムギツブガヒ	琉球	.05
(a) TROCHUS. (b) TECTUS. (c) LAMPROSTOMA.				
966	(a) <i>comus</i> Gmel.	ベニシリダカ	大隅	.30
967	(c) <i>incrassatus</i> Lam.	ムラサキウツ	大隅	.10
968	(c) <i>maculatus</i> Linn.	ニシキウツ	大隅	.15
969	(a) <i>niloticus</i> Linn.	サラサバライ	琉球	.30
970	(b) <i>obeliscus</i> Gmel.	ギンタカハマ	肥前	.10
971	(c) <i>sacellum</i> Phil.	ウヅイチモンジ	肥前	.08

TURBO.			
972	<i>marmoratus</i> Linn.	ヤクワツガヒ	大隅 1.00
973	<i>petiolatus</i> Linn.	リウテン	琉球 .70
(SENECTUS).			
974	<i>argyrostomus</i> Linn.	テウセンツバエ	大隅 .10
975	<i>parvulus</i> Phil.	コシタカサバエ	琉球 .05
(BATILLUS).			
976	<i>cornutus</i> Gmel.	サバエ	淡路 .05
(MARMOROSTOMA).			
977	<i>coronatus</i> Gmel.	スガヒ	肥前 .05
978	<i>coronatus granulatus</i> Gm.	カンキク	琉球 .05
TURRITELLA.			
979	<i>bacillum</i> Kiener.	キリガヒダマシ	臺灣 .40
980	<i>fascialis</i> Menke.	ヒメキリガヒダマシ	淡路 .10
UMBONIUM.			
981	<i>costatum</i> Val.	キサゴ	陸前 .05/2
982	<i>giganteum</i> Lesson.	ダンベイキサゴ	下総 .08
983	<i>moniliferum</i> Lam.	イボキサゴ	肥前 .05/2
UROSALPINX.			
984	<i>birileffi</i> Lischk.	カゴメガヒ	肥前 .05
USILLA.			
985	<i>gouldii</i> Smith.	シヒノミレイシ	小笠原 .08
YANIKORO.			
986	<i>gueriniiana</i> Recl.	イトカケシロネヅミ	大隅 .08
VASUM.			
987	<i>ceramicum</i> Linn.	オニコブシ	琉球 .15
988	<i>turbinellum</i> Linn.	コオニコブシ	琉球 .10

VENERUPIS.			
989	<i>irus</i> Linné.	マツカヒ	肥前 0.05
VERMETUS.			
990	<i>renisectus gordialis</i> Mörch.	リウキウムカデ (新種)	琉球 .10
991	<i>tokyoensis</i> Pils.	クビタテヘビガヒ (新種)	淡路 .10
VOLA.			
992	<i>laqueata</i> Sowb.	イタヤガヒ	肥前 .08
VOLUTA.			
993	<i>megaspira prevostiani</i> Crosse.	オホヒタチオビ	陸前 .50
VOLUTHARPA.			
994	<i>perryi</i> Jay.	モスソガヒ	陸前 .10
VOLVA.			
995	<i>volva</i> Linn.	ヒガヒ	紀伊 .20
VULSELLA.			
996	<i>vulsella</i> Linn.	ホウソウガヒ	肥前 .15
XENOPHORA.			
997	<i>exuta</i> Rve.	キスガツガヒ	紀伊 .15
998	<i>pallidula</i> Rve.	クマサカガヒ	紀伊 .20
YOLDIA.			
999	<i>japonica</i> A. Ad. & Rve.	ベツカフキラ	阿波 .10
ZIRPHAEA.			
1000	<i>crispata</i> Linn.	ニホガヒモドキ (新種)	肥前 .10

(附録)

腕足類

I. ECARDINES.

Family LINGULIDÆ.

- 1 *Lingula anatina* Lam. メクワジヤ (六介) 備中 0.05/2

Family DISCINIDÆ.

- 2 *Disciniscia stella* Gld. スノメガヒダマシ(新種)淡路 .05

II. TESTICARDINES.

Family TEREBRATULIDÆ.

- 3 *Terebratulina japonica* Sowb. ホホヅキ (介志) 紀伊 .50
- 4 *Eudesia grayi* Davidson. ヤヘキク (目八) 肥前 .10
- 5 *Terebratella coreanica* Ads. & Rve. カメキトウ (目八-平瀬) 丹後 .25
- 6 *Terebratalia frontalis* Midd. エゾシロキトウ (新種) 千島 .10
- 7 *Laqueus blanfordi* Dkr. ウミキトウ (目八) 相模 .40
- 8 *Laqueus rubellus* Sowby. キトウガヒ (六介) 伊紀 .30

和名索引

アカイガレイシ	854	アラウヅマキ	502	イトカクマイマイ	240
アカヒ	363	アラムシロ	717	イトグルマ	458
アカザウガヒ	781	アヲメノメ	532	イトマキボラ	572
アカニシ	850	アラレイモ	474	イトマンマイマイ	169
アカマイマイ	127	アラレホトメ	676	イナミガヒ	445
アカマテガヒ	894	アラレカニモリ	418	イブキゴマガヒ	101
アリキガヒ	703	アラレガヒ	719	イボアサボウ	602
アゲマキ	893	アラレボラ	347	イボアヤカハニナ	310
アコヤガヒ	661	アラレタマキビ	638	イボウミニナ	822
アサリ	924	アリソガヒ	654	イボカハニナ	308
アシガヒ	827	アチガヒ	336	イボキサゴ	983
アシヤガヒ	904	アチミサカタニシ	213	イボサンセウガヒモドキ	565
アシヤガマ	906	アチモリロトスガ		イボシマイモ	481
アジロイモ	485	マイマイ	142	イボソテガヒ	913
アガムスダマガヒ	733	アチモリムシロ	723	イボダカラ	524
アツガヒ	660	アンボイナ	477	イボタマキビ	555
アツキガヒ	246	アンボンウロガメ	479	イボニシ	845
アツブタガヒ	99			イボヒメトウサ	946
アツムシロ	716	イウビガヒ	622	イボヨフバイ	715
アサカクマイマイ	217	イガヒ	707	イボフデガヒ	504
アサシマイマイ	175	イキウスカハマイマイ	117	イロカハザンセウ	290
アハクロイハマイマイ	155	イケテウガヒ	299	イソウハマツリ	805
アハサキセル	28	イシガヒ	315		
アハサクチキレモドキ	759	イシダマ	693	ウキヅキガヒ	500
アハサシロミ	293	イシダマミフマガヒ	740	ウキフネ	558
アハサタケ	937	イシマテ	635	ウツヒスガヒ	829
アハビ	599	イソシロミ	898	ウツノツメ	609
アハヅネ	494	イソニナ	570	ウスイロヘソカドガヒ	231
アハムシガヒ	2	イソバセウ	753	ウスカハマイマイ	119
アハムシロ	713	イソハマヅリ	373	ウスギメ	341
アヒアヒ	787	イタボガキ	770	ウスサヤイロマイマイ	158
アヒガヒ	365	イタヤガヒ	992	ウスベニキセル	26
アフリガヒ	664	イヅモヒトスガマイマイ	144	ウセンヒメキセル	63
アマガヒ	741	イゲフシラトリ	929	ウセンヤマキサゴ	189
アマガヒモドキ	750	イトカクキセル	71	ウナムラサキ	862
アマサツネ	738	イトカクシロネツミ	986	ウツミキセル	70
アイガサガヒ	610	イトカクノミキセル	31	ウヅイサモンジ	971
アヤボラ	825	イトカクヘナタリ	820	ウヅラガヒ	542

和名索引

ウツラタマキ	641	エゾミザンマイ	281	オホウラウジ	371
ウネウラシマ	409	エゾヤウラキ	754	オホカミゴマカヒ	106
ウネクダマキ	552	エゾソスレ	650	オホキセル	60
ウネシロレイシダマシ	885	エダヒダノミキセル	33	オホシナキレ	847
ウネナシトマナガヒ	956	エツチウバイ	380	オホクリムシ	567
ウネボラ	594	エビガヒ	421	オホクマイマイ	171
ウネムシロ	729	エビスガヒ	385	オホコシタカバンガウ	433
ウネレイシダマシ	886	エリマキガヒ	229	オホコシタカシタラ	256
ウノアシ	335	エンザガヒ	202	オホコルトゴマカヒ	103
ウバガヒ	653	エンドマイマイ	161	オホシマアツキガヒ	245
ウミウサギ	773	エンドムシガヒ	10	オホシママイマイ	148
ウミギク	903			オホシマムシガヒ	8
ウミキトツ	附7	オキノカロミ	549	オホシマヒドキキセル	78
ウミニナ	821	オウウケマイマイ	168	オホシマヤタラ	682
ウメノハナガヒ	455	オウウケミキセル	53	オホスダレ	926
ウメノハナヒドキ	574	オウウケウラシ	756	オホタキコキセル	36
ウラウラガヒ	369	オガヒ	959	オホタキマイマイ	140
ウラキツキガヒ	454	オキアサリ	599	オホタニシ	323
ウラキヤマダカマイマイ	178	オキセル	92	オホツタノハ	775
ウラシマ	410	オキシヤミ	501	オホトカラノミキセル	84
ウラシロベツカフ	238	オキナハウスカハ		オホノガヒ	704
ウラスガヒノソダ	915	マイマイ	116	オホハラフツキセル	83
ウロコクマイマイ	166	オキナハベツカフ	212	オホヒシカダマイマイ	220
		オキナハヤマキサゴ	194	オホヒタチホビ	993
		オキナハヤマダカ		オホヒラシヒノミガヒ	255
エゾアハヒ	600	マイマイ	179	オホベツマイマイ	128
エゾイガヒ	710	オキナハヤマダニシ	98	オホベツカフカサ	611
エゾイシカゲガヒ	397	オキニシ	593	オホヘビガヒ	952
エゾギンナヤク	786	オキノエリフキセル	69	オホハサツガヒ	465
エゾクボガヒ	436	オキノシマキセル	73	オホマテガヒ	896
エゾクシガヒ	19	オキヒラシヒノミガヒ	253	オホミゾガヒ	874
エゾコキセル	65	オトメガサ	866	オホムシノハナ	679
エゾザンセウ	627	オトメマイマイ	271	オホムシシダレ	768
エゾシラサガヒ	368	オナシマイマイ	162	オホムシノハナ	648
エゾシロキトウ	附6	オニアサリ	428	オホヤマダニシ	97
エゾタマガヒ	734	オニコツシ	987	オホリウキウタケ	944
エゾタマキビ	639	オニチダサ	392	オホサカチヤウジガヒ	233
エゾチヂサ	545	オニシマカシハ	344	オノイロボリ	387
エゾチヂミボリ	835	オニツノガヒ	420		
エゾバイ	379	オバエホシ	313	カウマイマイ	124
エゾヒマリガヒ	688	オハダロガヒ	917	カヒミガヒ	548
エゾフネガヒ	495	オハダシヤヤク	550	カキツバタ	771
エゾボラヒドキ	439	オホイシカゲガヒ	399	カゴシマンミキセル	43
エゾマイマイ	118				

和名索引

カコボラ	350	キイツムガキセル	77	クダマキガヒ	809
カゴメガヒ	954	キイロイガレイシ	852	クチキレムシガヒ	3
カゴメサンゴヤドリ	491	キイロカノコガヒ	748	クチキレヒドキ	760
カサガヒ	668	キイロツノマダヒドキ	791	クチシロヒドクワ	
カサマイマイ	277	キウシウクビキレガヒ	279	マイマイ	21
カシノメガヒ	211	キウシウゴマガヒ	104	クチバガヒ	383
カスガゴキセル	46	キニボラ	697	クチビロダク	940
カダツムリ	135	キカイイシマダ	636	クチベニ	492
カダハガヒ	318	キカイキセルヒドキ	110	クチベニオトメ	677
カダベガヒ	533	キカイノミキセル	56	クチベニマイマイ	132
カダベダマシ	691	キカイパンダナマイマイ	138	クチベニクラ	765
カダマイマイ	218	キクザル	426	クチマカリスナガヒ	13
カダマキノミキセル	37	キクスロメ	338	クチマカリマイマイ	129
カツラガヒ	408	キクノハナガヒ	383	クチムクサキダカラ	510
カドシタノミキセル	72	キサゴ	981	クドベツカフ	215
カドチガサハラヤマ		キセルヒドキ	111	クハノミカニヒリ	414
キサゴ	190	キセリタ	796	クビキレガヒ	280
カニノアシロ	724	キツネガヒ	631	クビタテヘビガヒ	991
カニ鳴リガヒ	450	キトウガヒ	附8	クボガヒ	432
カノコガヒ	430	キナレイシ	840	クマサカヒ	998
カハアヒ	817	キヌカサガヒ	997	クマドリホトメマイマイ	275
カハザンセウ	291	キヌカツヤ	476	クマドリヤマダカ	
カバシラシユガヒ	303	キヌザル	395	マイマイ	174
カハニナ	305	キヌシタヨミ	666	クマノコガヒ	434
カバクチカノコガヒ	746	キヌタアサマキ	828	クモガヒ	832
カハラガヒ	405	キヌマツヒガヒ	861	クリイロキセルヒドキ	108
カヒコガヒ	374	キバアマガヒ	742	クリイロタネカシマ	186
カフダカアサガヒ	327	キバダケ	941	クリイロフダ	673
カフダカマキビ	640	キバフダ	681	クリイロベツカフ	214
カフダカマツムシ	459	キバチカチクサ	1	クリイロマルゲンキセル	61
カメキトウ	附5	キビガヒ	206	クリフレイシ	839
カモツガヒ	644	キヤウトシタラ	258	クリムシカニヒリ	419
カモメガヒ	797	キユリキセル	23	クリムシチヤウツガヒ	860
カヤノミカニヒリ	416	キリガヒダマシ	979	クリンニナ	424
カヤノミガヒ	900	ギンエビス	375	クルマチクサ	581
カリスイガヒ	708	ギンギロ	402	クルマチタネ	243
カラムツガヒ	881	ギンシバイ	720	クロイハホクマイマイ	167
カリガネ	808	ギンタカハシ	970	クロイハマイマイ	154
カリガネガヒ	358	ギンチキクガヒ	782	クロカウベツガヒ	884
カシキク	978			クロクチ	766
カシキボラ	696	クサイロイシダヨミ	692	クロサメヒドキ	475
		クサイロカノコガヒ	747	クロシマコキセル	88
キイホホソマイマイ	121	クツヤクガヒ	868	クロシムシセン	659

クロタイロツムキセル	68	コシヒノミガヒ	899	サメダカラ	525
クロクマキビ	643	コシロガヒ	359	サヤカクイ	484
クロクマキセル	58	コスガキセル	27	サツカヒ	935
クロクマガヒ	694	コスガキビ	210	サツサガヒ	632
クロヒトスガマイマイ	145	コダキガヒ	493	サツサガマ	441
クロフモドキ	480	コダマガヒ	591	サツサバキ	793
クロハナダリ	818	コニヤキセル	57	サツサバタイ	969
クロマキアゲエビス	449	コハクガヒ	285	サツサマヅラ	761
クロミナシ	482	コハクダマ	737	サツサミナシ	473
クソモンダカラ	518	コハクモドキ	284	サルアハビ	918
クシヤンマイマイ	139	コハクキセル	25	ザルガヒ	396
クガヒ	711	コビトカラマツ	882	サルノカシラ	425
クシカニモリ	376	コブムシロ	721	サルホウ	364
クシマツムシ	469	コボソマイマイ	180	サンインマイマイ	134
クシヤウマイマイ	182	コバルトカニモリ	417	サンセウガヒ	628
クハシソウチマイマイ	228	コバルトゴマガヒ	102	サンセウガヒモドキ	564
クハダヒザラガヒ	326	ゴホウラ	912	サンセウチダサ	583
クマンガヒ	444	ゴホウダマシ	961	シイボルトキセル	81
クムシガヒ	497	ゴマガヒ	100	シコクキセル	80
クリガヒ	329	ゴマツボ	619	シコロガヒ	431
クイボテツレイシ	838	ゴマフイヒ	486	シコロウマイマイ	274
クモボラモドキ	440	ゴマフメカボラ	657	シヅクガヒ	951
クオニコソシ	988	ゴマダラノシガヒ	557	シドロ	911
クオニコソノガヒ	415	ゴメツブダハラ	113	シロベキ	351
クオホベソマイマイ	126	コモンイヒ	472	シヒノミツチキレ	846
クガヒガサ	607	コモンガヒ	524	シヒノミミガヒ	20
クガヒガヒ	330	コレイシダマシ	888	シヒノミミフバイ	731
クガヒセキ	699	コロヒガヒ	390	シヒノミレイシ	985
クワルマ	891	コンゴウホウ	388	シホフキ	656
クガイロホウダマシ	964	コンベイトウ	554	シホロウ	353
クシカアマガヒ	744	コンボウキセル	42	シホチガヒ	496
クシカエビス	384	サリロガヒ	559	シホリガヒ	332
クシカガシガウ	437	サクロモドキ	560	シホリダカラ	526
クシカゴシロガヒ	954	サロヒ	976	シマホロ	539
クシカコベリマイマイ	181	サノハ	316	シマベツカフバイ	802
クシカサロヒ	975	サツボロマイマイ	152	シマキタ	675
クシカチチイロ	157	サツマツブ	698	シマレイシダマシ	887
クシカヒメベツカフ	225	サツマビサ	762	シメクチマイマイ	176
クシカベニマイ	794	サドチカマメダニシ	15	シモフリチダサ	584
クシマタダ	684	サメザラ	932	シヤコウ	615
		サメザラモドキ	867	シユセイワ	352
				シユドダマカリ	763

クニモクガキ	658	セミアサリ	792	チヤウシガヒ	859
クニリクマイマイ	163	シコカドエンガ	199	チヤウチンフテ	617
クニリマイマイ	146	ダイメウガヒ	934	チヤウダライトカケ	865
クニクコウノニシキ	784	ダイソクキセル	39	チヤウホクタン	902
クニクコウラ	604	ダイソクシロミ	294	チリメンダカラ	511
クニイトマキ	378	ダイソクミヅゴマツホ	322	チリメンホウ	849
クニクモガヒ	833	タウイト	878	チンミ	362
クニクマツバキ	815	タウガタカニモリ	451	ツキガヒ	456
クニトリガヒ	647	タウガタカハニナ	311	ツキヒガヒ	340
クニチガヒ	447	タウガタホソマイマイ	16	ツキチガヒ	774
クニホレキセル	29	タウカムリ	406	ツシマクマイマイ	170
クニホレホウダマシ	963	タウカカハザンセウ	289	ツタノハ	776
クニアト		タウカサマイマイ	278	ツミガヒ	873
クニチチウツガヒ	234	タウチンミナシ	489	ツノイロヒメベツカフ	223
クニアトチガサ	391	タウカハホホベソ		ツノモダモドキ	789
クニホソキセル	49	マイマイ	120	ツノレイシ	842
クニアフリガヒ	663	タクノコカニモリ	452	ツバキカドマイマイ	164
クニイガレイシ	855	タコブネ	366	ツバクロウガニシ	576
クニインコ	869	タシママイマイ	130	ツボキ	328
クニガヒ	334	タニシナリチガマイマイ	107	ツボクロメダカラ	516
クニナミキセル	54	タネガシマキセル	85	ツムカダキセル	76
クニマイマイ	273	タネガシマゴマガヒ	105	ツムカダモドキキセル	75
クニレイシダマシ	889	タネガシママイマイ	185	ツメダガヒ	811
スイシガヒ	831	タハラガヒ	114	ツチエンガ	200
スイシチウガヒ	910	タヒラギ	801	ツチカサマイマイ	276
スガヒ	977	タマキビ	642	ツチキセル	34
スガヒ	620	タモトガヒ	461	ツチマイマイ	184
スガヒ	339	タルダカラ	527	ツチセンサロヒ	974
スガヒダマシ	附2	タシマキサ	982	ツチセンフテ	671
スツカケガヒ	919	チアサガヒ	393	ツチボラ	843
スツムラサキダカラ	513	チシマバイ	377	ツチキタ	686
スダレガヒ	922	チロミフトコロ	470	ツツレイシ	837
スダレハマダリ	927	チロミボラ	844	チンクガヒ	700
スダレネリチウツガヒ	857	チトセボラ	575	チンクニシ	613
スダレクニシキニナ	626	チドリガヒ	544	トウマキ	349
スダレクホリダマシ	962	チドリダカラ	512	トキハガヒ	543
スダレシガヒ	18	チヒロガヒ	777	トクサガヒ	943
スダレボラ	645	チヤイロシキノハシ	637	トクサキセル	44
スルガキセル	84	チヤイロノミキセル	79	トクサバイ	799
セイキセル	32	チヤイロマイマイ	156		
セダシロミ	297				

トクノシマヤマトガヒ	203	ニシキヒザウガヒ	769	ハナマツムシ	460
トクウネガヒ	933	ニシキミナシ	488	ハナマルユキ	509
トコブシ	598	ニホガヒ	798	ハナムシロ	714
トバイソニナ	570	ニホガヒヒドキ	1000	ハナワレイシ	618
トブガヒ	288	ニホンマイマイ	177	ハネナシヤウラウ	757
トブガヒヒドキ	300	ヌノメアサリ	427	ハナウキガヒ	800
トブシロミ	321	ヌノメカハニナ	312	ハシマキセルヒドキ	109
トマヤガヒ	394	ヌノメガヒ	531	ハシマレンズ	236
トミガヒ	813	ヌリツヤノミキセル	24	ハシメベツカフ	224
トウブリダマキ	810	ヌリツヤマキサゴ	193	ハマダリ	665
トリガヒ	403	ネコガヒ	872	ハマシヒノミガヒ	222
ドールキセル	35	ネヤガヒ	864	ハマダト	672
トシホガヒ	871	ネヤマガキ	909	ハラフトキセル	82
ナガイトマキ	571	ノシガヒ	556	ハリサマエ	370
ナカクホエンガ	197	ノミガヒ	267	ハリマキセル	41
ナガクシガヒ	17	ノミキセル	48	ハリマキヒ	205
ナガシホコ	958	ノミニナ	468	ハリマキマイ	133
ナカクホエンガ	201	ノミフダ	919	ハリマムシホヒ	4
ナカクニシ	325	バイ	553	パンダナマイマイ	137
ナカクサマホウ	836	バウシウホウ	354	ヒアフキ	778
ナカクサマ	261	バカヒ	655	ヒガヒ	995
ナカクニシ	577	バガヒメベツカフ	227	ヒカリキセル	47
ナカクサマガヒ	413	ハギノツユ	736	ヒクキセル	30
ナカクサカヒノアラガヒ	204	ハクサンベツカフ	216	ヒザウガヒ	633
ナシヤタカラ	517	ハクシロマイマイ	151	ヒシガヒ	400
ナダネキバサナガヒ	283	ハダキサガサハラ	191	ヒシヤウラウ	758
ナダネツボ	442	ハチロウウノミキセル	40	ヒセンツグシ	674
ナダネヒドキ	250	ハチロウウバツラ	252	ヒダチマイマイ	150
ナツメガヒ	381	ハチロウウバツラ	252	ヒダリマキママイ	153
ナツメヒドキ	515	ハチロウウバツラ	252	ヒトスガマイマイ	141
ナツメコガヒ	780	ハチロウウバツラ	252	ヒトハサンゴヤドリ	490
ナハキヒ	207	ハチロウウバツラ	252	ヒナガヒ	547
ナミキセル	52	ハチロウウバツラ	252	ヒナヅル	412
ナミコキセル	86	ハチロウウバツラ	252	ビバガヒ	848
ナミマカシハ	343	ハチロウウバツラ	252	ヒバリガヒ	687
ナルトホウ	595	ハチロウウバツラ	252	ヒメアサリ	928
ニイタカアツキガヒ	247	ハチロウウバツラ	252	ヒメアハヒ	578
ニシキアマチアサ	743	ハチロウウバツラ	252	ヒメイトマキホウ	573
ニシキウツ	968	ハチロウウバツラ	252	ヒメイトマキガヒ	443
ニシキニナ	623	ハチロウウバツラ	252	ヒメイトマキフダ	505
ニシキノキバ	680	ハチロウウバツラ	252	ヒメイトマキシロ	730

ヒメエゾホウ	438	ヒメチカヒノアラガヒ	265	ベツカフガヒ	239
ヒメホリイレムシロ	722	ヒメカケセコバシ	457	ベツカフキヲ	999
ヒメカサキヒ	209	ヒメホホケマイマイ	172	ベツカフバシ	803
ヒメカダベ	634	ヒメシタウ	257	ヘナダリ	819
ヒメカダマイマイ	219	ヒメドホトメマイマイ	270	ベニウメフダ	678
ヒメカドエンガ	196	ヒメヒトスガマイマイ	143	ベニウメガヒ	357
ヒメカニヒ	421	ヒメヒメアハヒ	579	ベニガヒ	936
ヒメカノコガヒ	749	ヒメフネガヒ	561	ベニゴマサカダニシ	187
ヒメキクガヒ	503	ヒメヘタエンガ	173	ベニサンセウガヒヒドキ	563
ヒメキバサナガヒ	282	ヒメキヒロウド	22	ベニシホリ	382
ヒメキリガヒ	947	ヒメキヒロウド	22	ベニシリダカ	966
ヒメキリガヒダマシ	980	ヒメキヒロウド	22	ベニタケ	942
ヒメクハノミカニヒ	422	ヒメキヒロウド	22	ベニノミフダ	950
ヒメコサウ	331	ヒメキヒロウド	22	ベニヒメアハヒ	580
ヒメコハクガヒ	286	ヒメキヒロウド	22	ベニマキ	625
ヒメサンインマイマイ	136	ヒメキヒロウド	22	ベニムシガヒ	6
ヒメシロクコウラ	605	ヒメキヒロウド	22	ヘリトリアフリガヒ	662
ヒメシラトリガヒ	646	ヒメキヒロウド	22	ペンケイガヒ	586
ヒメシレネ	506	ヒメキヒロウド	22	ホウリウガヒ	996
ヒメスズレ	923	ヒメキヒロウド	22	ホウロガヒ	901
ヒメセトヒノガヒ	566	ヒメキヒロウド	22	ホシキマタ	530
ヒメタマゴマイマイ	183	ヒメキヒロウド	22	ホシダカラ	529
ヒメツキガヒ	453	ヒメキヒロウド	22	ホソリミナ	816
ヒメツツメタ	685	ヒメキヒロウド	22	ホソクキレ	921
ヒメナガツノガヒ	534	ヒメキヒロウド	22	ホソクイナガヒ	446
ヒメナダネ	242	ヒメキヒロウド	22	ホソクカハニナ	306
ヒメナミキセル	55	ヒメキヒロウド	22	ホソクサナウラガヒ	858
ヒメネガヒ	863	ヒメキヒロウド	22	ホソクサナウラ	841
ヒメヒラシヒノミガヒ	254	ヒメキヒロウド	22	ホソムシロ	727
ヒメヒラドマルサダネ	248	ヒメキヒロウド	22	ホソカチヤウシガヒ	235
ヒメベツカフガヒ	226	ヒメキヒロウド	22	ホダテガヒ	788
ヒメホシダカラ	580	ヒメキヒロウド	22	ホタルガヒ	767
ヒメホネガヒ	701	ヒメキヒロウド	22	ホトノリス	690
ヒメホウダマシ	960	ヒメキヒロウド	22	ホネガヒ	702
ヒメマツムシ	466	ヒメキヒロウド	22	ホネツキ	773
ヒメミグリガヒ	880	ヒメキヒロウド	22	ホウガヒ	355
ヒメムシロ	712	ヒメキヒロウド	22	ホンダキセル	45
ヒメムノアラガヒ	302	ヒメキヒロウド	22	マアサコウ	601
ヒメヤウラウ	752	ヒメキヒロウド	22	マカキ	772
ヒメヤコブキセル	51	ヒメキヒロウド	22	マカキガヒ	914
ヒメヤダケ	668	ヒメキヒロウド	22	マクワガヒ	764
ヒメヤウクルマ	263	ヒメキヒロウド	22		
ヒメロフバシ	718	ヒメキヒロウド	22		

和名索引

マキアゲエビ	448	ミスゲロフバイ	732	モスソガヒ	994
マキスゲコノガヒ	807	ミソガヒ	875	モノアラガヒ	301
マシロミ	296	ミヤンナダネ	241	モミヤボウ	551
マスホガヒ	826	ミヤンヤマタニシ	95	モミヤマキサゴ	192
マダライモ	478	ミツカドカタヒウガヒ	705	モイロフタナシ	
マダウチゴトリガヒ	401	ミツカドボウ	348	シヤナク	588
マツカサガヒ	314	ミツクリキセル	64	モノハナ	649
マツカセ	989	ミノガヒ	630	モノハボウ	389
マツカハガヒ	346	ミノエガヒ	361	モリサキホボソ	
マツムシ	467	ミノガヒ	597	マイマイ	123
マツヤマワスレ	651	ミノヅガヒ	876	モロハボウ	345
マダガヒ	895	ミヤクサチイロマイマイ	159	モズリ	587
マドガヒ	806	ミヤクサチイロマイマイ	89		
マドモチウミニナ	824	ミヤコホキサハキセル	90	ヤウラクガヒ	755
マヒノソダ	907	ミヤコドリ	795	ヤカドツノガヒ	536
マヒ	830	ミヤコボウ	596	ヤクシマシタウ	260
マメホトメ	667	ミヤコムシガヒ	5	ヤクシマダカラ	508
マメタニシ	292	ミヤシロガヒ	540	ヤクダハラ	115
マメマイマイ	160	ミルクヒ	957	ヤクツウガヒ	972
マメイガヒ	337	ミチツクシ	879	ヤコブキセル	50
マメフダ	669			ヤタテガヒ	683
マルホニアサリ	429	ムカシタモト	908	ヤツシロガヒ	541
マルキビ	204	ムカドツノガヒ	535	ヤウキシボリ	519
マルクボエンザ	198	ムギガヒ	462	ヤウキシボリイモ	483
マルシタウ	259	ムギツツガヒ	965	ヤハクメ	538
マルソダガヒ	916	ムシエビ	463	ヤハクツ	附4
マルタニシ	324	ムシホヒガヒ	7	ヤハクマノミキセル	93
マルツノガヒ	537	ムシボタル	766	ヤマキサゴ	188
マルテンホボソ		ムシロガヒ	725	ヤマクシマ	262
マイマイ	125	ムシロタケ	938	ヤマガシセウ	629
マルケンキセル	59	ムツサキイガヒ	709	ヤマタニシ	96
マルケンマツムシ	464	ムツサキイガレイレ	853	ヤマトカハニナ	309
マルドブガヒ	287	ムツサキインコ	870	ヤマトシロミ	295
マルナダネガヒ	249	ムツサキウダ	967	ヤマホタルガヒ	94
マンボウガヒ	407	ムツサキガヒ	897	ヤマホトキダス	689
		ムツサキツノマダモドキ	790	ヤミノニシキ	779
ムカキタケ	939	ムツクモダカラ	528	ヤンバラマイマイ	147
ムカキボウ	621				
ムカドキセル	62	ムクラガヒ	695	ニシハラヤマキサゴ	195
ムクリガヒ	877	メクシヤ	附1	ロフガヒ	411
ムサキダルマ	892	メダカラガヒ	521	ロフバイモドキ	728
ミスガヒ	614	メンガタロカラ	522	ロメガヒ	612
ミスガマイマイ	149	メンカウスガヒ	298		

和名索引

ユウシホガヒ	931	リウキウツノマダ	624	ルリガヒ	616
ユキノアサ	499	リウキウツデシコ	785	レイシ	834
ユキノカサ	333	リウキウツミノコ	546	レイシダマシ	890
ユフカゲハマツリ	804	リウキウツミガヒ	269	レベツクカハニナ	307
		リウキウツバカハヒ	652		
ヲツカドマイマイ	165	リウキウツマキモドキ	319	ワスレガヒ	920
		リウキウツヘビガヒ	953		
リウキウアサリ	925	リウキウマシホ	367	ヲガサハラカハニナ	304
リウキウアサ	783	リウキウムカデ	990	ヲガサハラキビ	208
リウキウアフヒ	398	リウキウムシロ	726	ヲガサハラノミガヒ	268
リウキウクリムシ	568	リウキウボタル	342	ヲガサハラツツツホ	856
リウキウザルガヒ	404	リウケン	973	ヲカチヤウツガヒ	232
リウキウサルボウ	360	リスガヒ	814	ヲカマエタニシ	14
リウキウシツトリ	930	リンボウガヒ	372	ヲカミガヒ	11
リウキウスナガヒ	12			ヲカモノアラガヒ	266
リウキウタケ	948	ルビイフタナシシヤダク	589		

和名正誤

74	<i>C. pinto</i> Pils.	ピントキセル	ピントノミキセル
93	<i>C. yaeyuensis</i> Pils.	ヤエヤマノミキセル	ヤハクマノミキセル
389	<i>C. melanostoma</i> Sow.	クロハボウ	モノハボウ

發行所

京都市上京區船御門前

平瀬介館

電話九七四番
根巻附金東三〇五番

印刷所

神戶市元町一丁目廿四番屋敷
福富印刷合資會社神戶支店

印刷者

菅間徳次郎
神戶市元町一丁目廿四番屋敷

發行者

平瀬興一郎
上ノ籠前町十四番屋敷
京都市上京區島島通下長者町

不許
複製

明治四十三年五月五日發行
明治四十三年四月卅日印刷

(非賣品)

廣 告

◎ ◎ ◎ 貝 類 標 本 ◎ ◎ ◎

當館は貝類研究を以て我が學界に多少の貢獻をなさんと欲するにあれば普通の標本屋と同視せざらんことを望む。

標本は特に採集者を使用し生貝を捕獲せしめしものなれば産地精確形態の美共に此上なし。

學名和名は精査に精査を重ね更に歐米大家の再調を煩はしたるにつき少しの誤謬なきを保證す。

組標本代價次の如し (外箱、目録及學名箋付き)

種數	大凡個數	一等品代價 圓	二等品代價 圓
50	100	7.00	5.00
100	200	17.00	12.00
200	400	35.00	25.00
300	600	55.00	39.00
400	800	80.00	60.00
500	1,000	115.00	90.00
600	1,200	150.00	120.00
700	1,400	203.00	168.00
800	1,600	272.00	232.00
900	1,800	342.00	297.00
1,000	2,000	430.00	370.00

荷造費及遞送料等は代價の外に申受くべし。

特に珍稀のものを組入るゝことを望むるゝ時は其の差額を別に申受くべし。

以上組標本は海産を主とし陸産及淡水産も多少加はるものとす。

外國産の種も需に應すべく、當館持合なきものも取り寄せの依頼に應すべし。

千貝目録に記載なき種と雖も持合のものは需に應すべきにつき一應照會せらるべし。

(凡て照會は返信用郵券封入又は往復はがきのこと)

貝 類 標 本 陳 列 用 品

陳 列 用 紙 製 盆

號	長徑 寸	短徑 寸	一個代價 錢	
1	2.5	+	1.25	0.8
2	2.5	+	1.65	0.8
3	2.5	+	2.5	1.0
4	3.3	+	2.5	1.2
5	5.0	+	2.5	1.5
6	5.0	+	5.0	2.0

瓶 管 (コルク付)

口徑	長	一個代價	
0.4	+	2.0	1.0

京 都 市 蛤 御 門 前 平 瀬 介 館

(換管貯余米京一〇五二番◎電話九七四番)

介類雜誌購讀者に謹告

弊館より發行せし介類雜誌は昨年三月の同誌上に於て告白せし如く、事情止を得ざる理由あり昨年四月以來休刊し本年五月より再刊の豫定なりしを以て、爾來その準備を怠らず隨て材料頗る豊富となりたるも如何せん讀者の餘り少數なるため収支の點に於て蒙る所の損失甚多く之を減少する方法につき種々考慮を費やしたれど、更に良案なく且一方に於ては事業の進歩と共に採集費は次第に増加し、高價なる書籍購入の必要起り之に加ふるに多年苦心經營しつゝある貝類博物館の設立準備のために要する資金も少からざる場合なれば前約を履行せざるの罪大なるものあり心苦しき次第なれど、今日に於ては別に良法を見出し得ざれば他日時機の來るまでは雜誌は猶休刊することとし、その代はりとして別項記載の如く貝類圖説を發行することとし、讀者乞ふこれを諒せよ。

因に云介類雜誌前金の残りを弊館に預りあるものは追て發行する貝類圖説の代金の内へ領収せしものとして計算するものとす、もし又右書籍を望まざるの士は近き内にその旨通知あれば右殘金は直に返送すべし。

平瀬興一郎著

日本貝類圖説

第一輯明治四十三年十月頃發行の筈

本書は毎年壹回發行し凡そ十ヶ年を以て完成する見込、先づ第一輯に於て腹足類中 *Toxoglossa* のタケノコガヒ科 (*Terebridae*) 及びモガヒ科 (*Conidae*) の二大科を陸棲種としてカタツムリ科 (*Helicidae*) の三分の一即ち *Chloritis*, *Mællendorffia*, *Plectopylis*, *Ganesella* 及び *Mandarina* の諸屬を解説せんとす、其容量は介類雜誌凡壹ヶ年間に於て成せしところと峯同じ、圖版凡三十枚、總クロス製本、代價凡金參圓。

第二輯は四十四年度に於て發行す其合ひ所第一輯の續きとしてクダマキガヒ科 (*Pleurotomidae*) 及びコロモガヒ科 (*Cancellariidae*) にして陸産は本邦に産する蝸牛科の大部分を占むるカタツムリ屬 (*Eulota*) の各群及是に近接せる諸屬を完了せんとす。

◎ 介類雜誌第三卷總目錄 ◎

介類雜誌に就ては別項廣告の通りにして其の續刊は何時とも定め難き次第なるが、茲に貝類圖説の發行と成るにつき其の引照の必要あり、殊に介類雜誌上に於て圖説をなせし部分は再び是を記載することをなさいる筈なるが故に讀者に於ても茲に一段落を付け、製本上の都合あるべく又は索引に便せんため第三卷第一號より第四號に亙る總目錄及索引表を發行せり、體裁其他第一卷及第二卷に添付せるものと異なることなし、希望の諸君は送料實費の一部へ五錢郵券封入申込まるべし、直に送呈すべし。

平瀬與一郎著 貝類手引草 全一冊

四六版總布製金文字入○代價郵稅共金七拾錢

貝類學に志す初學者の爲め、特に本邦産普通なる種類三百種を選び最も學術的分類に據り、各科の代表種の木版圖凡壹百箇を挿入し簡單に説明を與へたり、卷頭には美麗なる珍貝彩色石版圖を掲げ卷末には學和兩名の索引表を添へたり、紙質製本印刷の良否は敢て茲に贅せず。

◎ 介類雜誌 ◎

第一卷 十一部(第三號缺號) 代價郵稅共金貳圓拾錢
第二卷 十二部 同 金貳圓參拾錢
第三卷 四部(總目錄及索引表付) 同 金八拾四錢

介類雜誌は世既に定評あり多言を要せず今や第一卷に於て第四、第五、第六號の各號殘本僅かに成れり不日欠號となるべきにつき希望の士は速に購入せらるべし、第三號の欠號となれるは既に久し。

介類雜誌合本

總クロス製合本近日出來、代價は特に照會せらるべし。

巻頁 珍貝繪葉書 五枚一組 定價郵稅共金拾七錢

○長者貝 ○長糸掛貝 ○錦常陸帶 ○蛇の目寶 ○狸々貝

何れも精巧なる石版刷標本書はかきにて學名和名を附せり、稀貝標本にして普通採集家の箱中に集め難きもの以て其代用となすを得べし。

平瀬介館一覽 全一冊

本書は常館の狀況一斑を述べしものにして袖珍小冊子、紙數六十八頁、挿圖五枚あり、有志諸君の一覽を乞ふ、郵稅貳錢送附せられし方に送呈すべし。

貝類學名調査規定

先般介類雜誌上に於て貝類學名取調に應じ候旨廣告の處、爾來依頼者追々増加致し來り候は斯學のため誠に慶賀すべき現象にして弊館に於ても大に相成り候儀に候、されど誌上にも屢記載仕候如く弊館は斯學の上に大なる希望を抱き其希望を遂せんため日夜孜々として其目的に向て全力を相瀆さ居申候し館員の微力なる其効果の容易に相顧はれざるは實に汗顔の至りに御座候去りながら勉めて愈らされば早晚彼岸に到着すべきを相信じ候へども現今事業甚だ多端にして時間の不足を感じ居候際なれば今後左の規定を實行可致候間弊館の事情御諒察の上御通信被下成度候也

- 調査を請求せらるゝ貝類標本は色澤并に形状の完全にして克く成長せるものを擇び(不完全のものは一切謝絶)一種につき夫々番號を付し必四五個宛寄送せらるべしとすれば其番號により學名を通知し寄送の標本は弊館の参考品として受納致候こと
- 荷造は入念にして適當なる裝束致候こと
- 標本には産地并に採取年月を記したる目錄を添付すべき事
- 一回に送付せらるゝ数は三十種以内たるべきこと
- 弊館は常に多忙なれば種名調査の回答は凡五ヶ月乃至七ヶ月位を要するものと覺悟せらるべく且前回の分回答せざる内に次回の分送付せられざる事

明治四十三年四月

京都市給御門前

平瀬介館標本部

◎ 貝類特別標本廣告 ◎

(介類博物館設立資金補助のため)

介類博物館の設立は弊館多年の希望にして種々の準備整頓しつゝあるも資金不足のため未だ設立の場合に至らざるは遺憾に不堪なり、依つて右資金の幾分を補ふため特に左記の組標本大小二種を調製し有志諸君に分譲せんと欲す大の方は頗る佳良の標本を撰擇し且美麗なる箱に入れ運賃等總て弊館にて支辨するものとす

海、陸及淡水産貝類標本 五百種(壹千個)一組

代價金 貳百圓

小の方は頗る多數蒐集しある標本を以て非常の廉價になしたるものなり

海、陸及淡水産貝類標本 百種(二百個)一組

代價運送料共 金 四圓

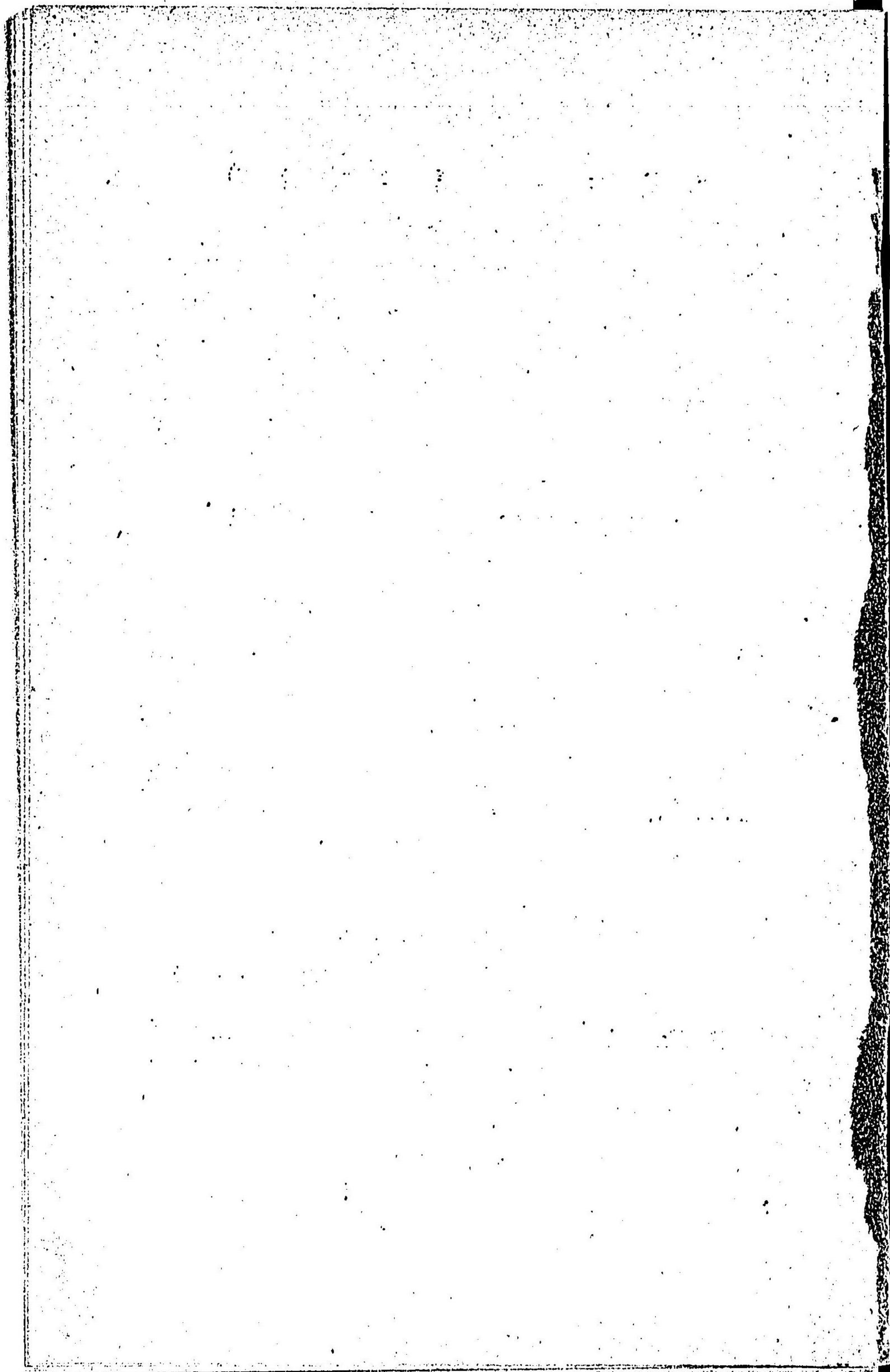
有志の諸君願くば弊館の微意を察し特別の同情を寄せられ大小の標本何れにても購入わりて一日も速かに弊館の希望を達せしめ賜はんことを祈るものなり

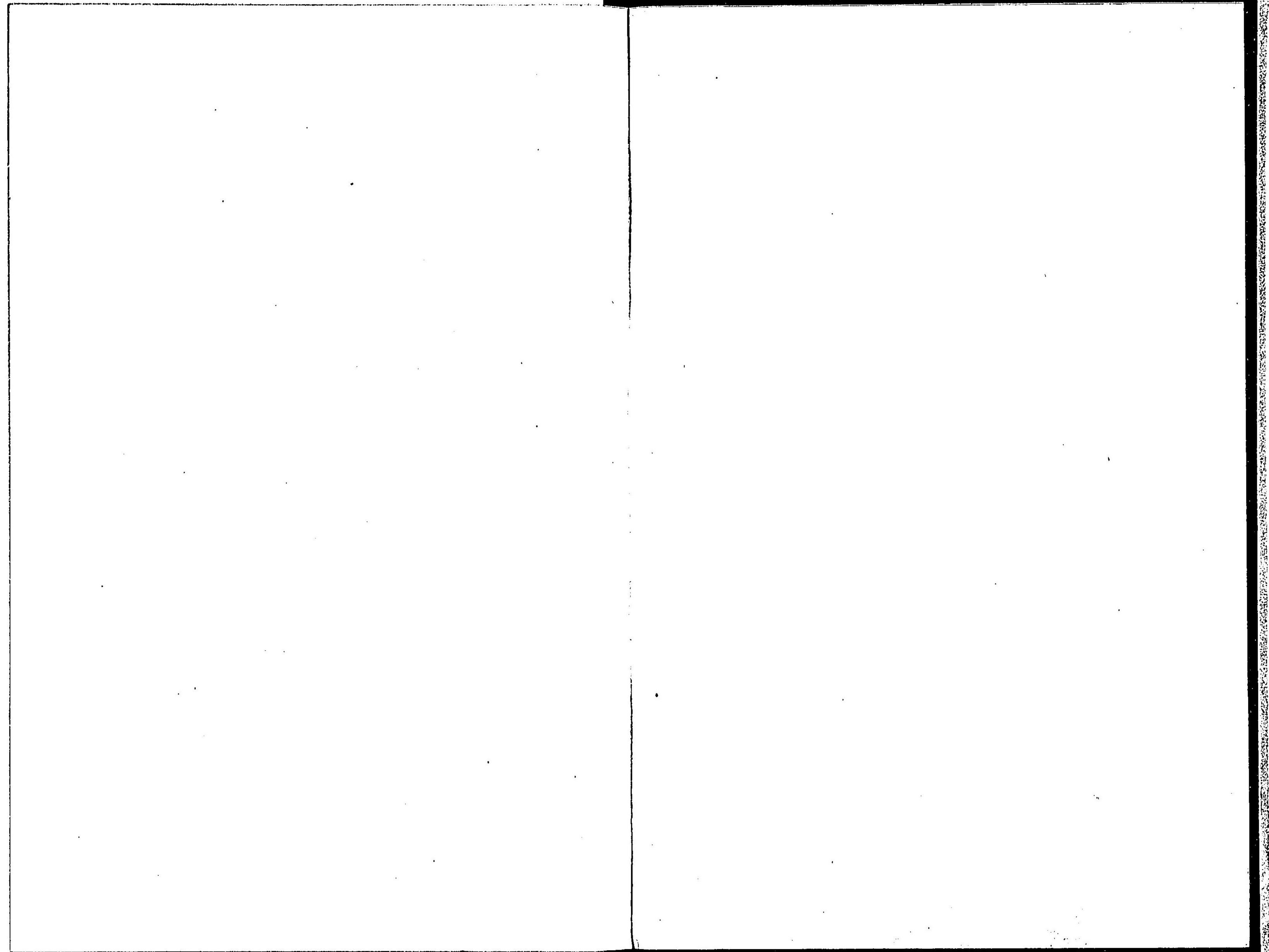
日本千貝目錄 全一冊

本書は金五圓以上の標本を購入せられたる方に一回限り進呈するものとす、もし弊館に於て失念することあらば請求せらるべし、郵税四錢

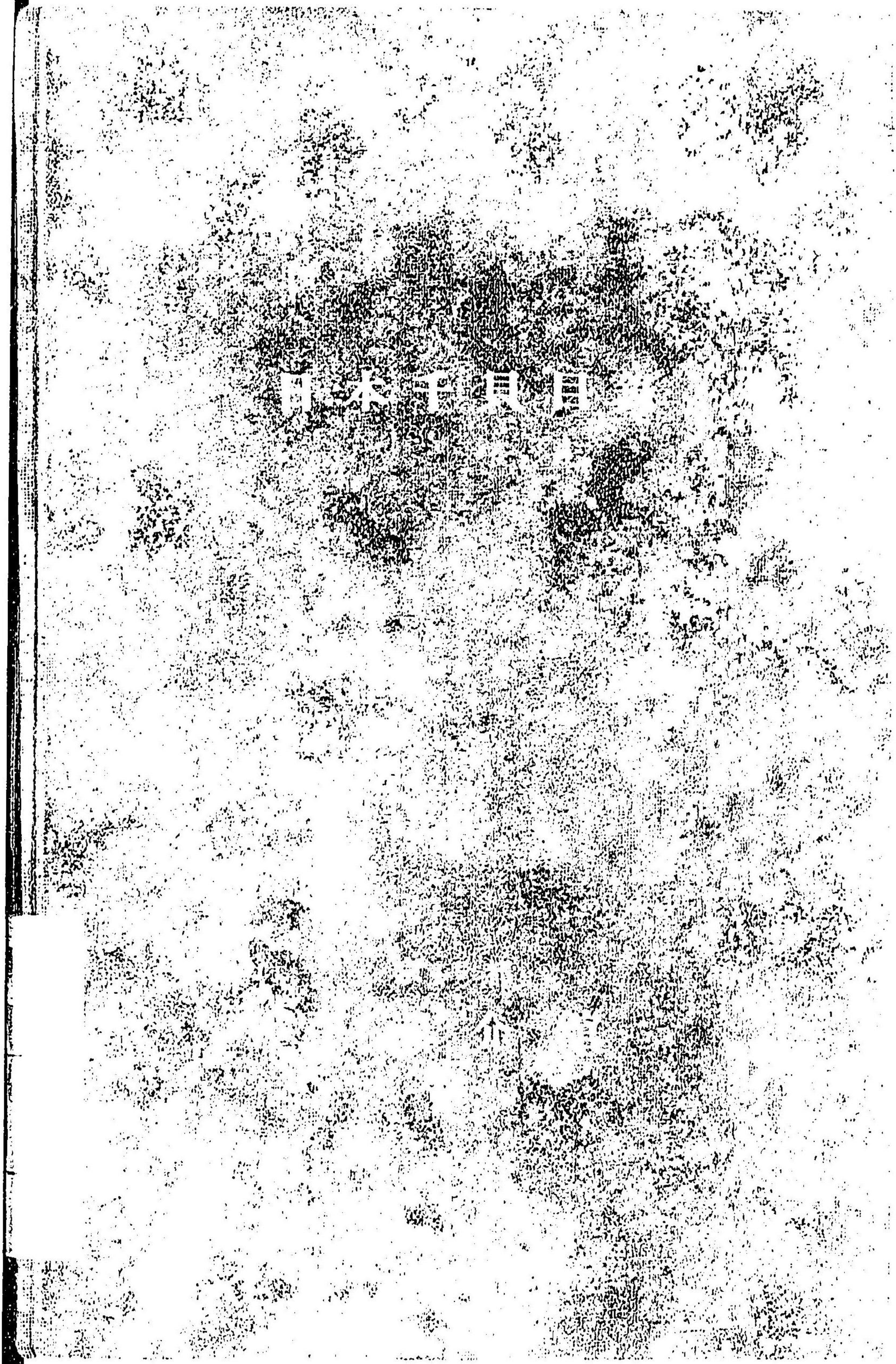
京都市給御門前

平瀬介館





RA525
10



東 赤坂區青山高樹町十二番地三号

中上川小六郎