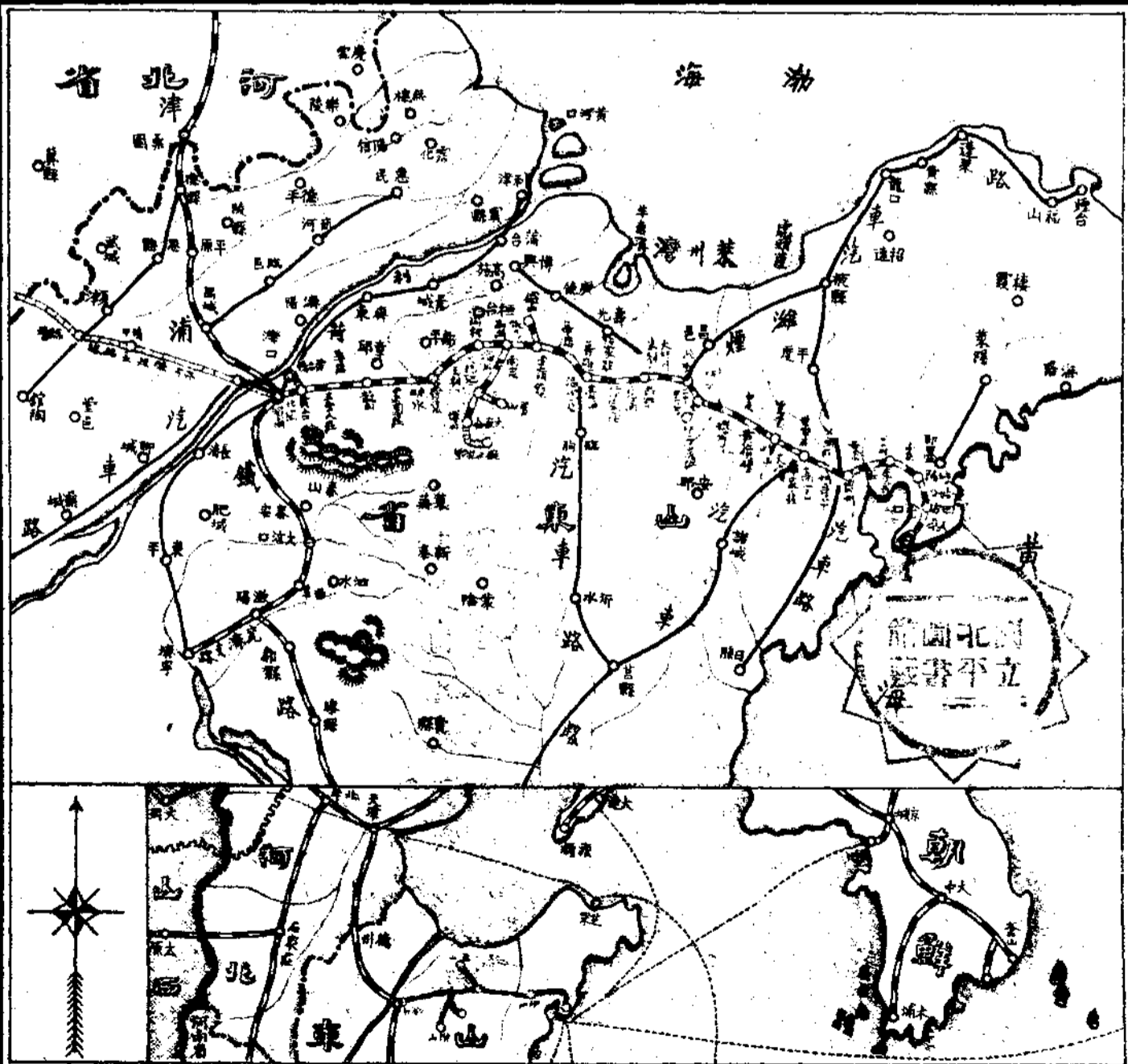


刊月路鐵

線濟膠

31 JUL 1935

期陸第卷伍第



總理遺像



總理遺囑

余致力國民革命凡四十年其目的在求中國之自由平等積四十年之經驗深知欲達到此目的非聯合民族共同奮鬥不足以成功。現任革命尚未成功一切事務須大加整頓。凡我同志務須依照余所著建國方略及建國大綱等件。全國人民當共負此責任。凡我同志務須依照余所著建國方略及建國大綱等件。全國人民當共負此責任。

膠濟鐵路月刊第五卷第六期目錄

插畫

華嚴寺門前

法制

國府頒行

修正國內出差旅費規則

部頒

鐵路警察查獲鴉片毒品獎金支配辦法

鐵路警察查獲鴉片毒品獎金公積金保管委員會章程

國營鐵道機務處段廠考核工作及用料規則

國營鐵道工務處段廠考核工作及用料規則

局頒

膠濟鐵路供給旅客飲水規則

膠濟鐵路各段站廠所工役參加消防訓練辦法

命令

局令

膠濟鐵路月刊

第五卷 第六期

● 訓令

令六處、警察署、秘書室、職工訓練所奉部令增訂國有鐵路職員自費赴國外實習規則第十三條條文由

令車務、會計處奉部代電小山羊皮一項加入分等表列二等收費并於所列羊皮一項之後加除另定外四字自本年七月

二十一日起實行由

● 指令

令車務處本路運輸花生米四等五折臨時特價至本月十日期滿擬暫不繼續展期請核示由

公 牘

車務處通飭

奉令織布機等十六項機器准按照原定等級減低一等收費并定自六月二十一日起實行通飭遵照由

規定客車裝運旅客自用腳踏車保管費率由

抬轎彩輿二項客車裝運每輛起碼運費改爲五元由

奉令山東烟草公司坎拿大時裝兩牌及頤中公司雙馬牌捲烟均准按普通繳納二等運費仰遵照由

奉令菟荷蘭豆自本年七月一日起改列五等仰即依期實行由

奉令英商頤中運銷煙草股份有限公司快樂牌捲烟繳納二等運費由

奉令利興烟公司三鼎牌捲烟繳納二等運費通飭遵照由

奉令勝利烟廠陽光牌萬里香牌捲烟准按普通繳納二等運費通飭遵照由

奉令新舊棉胎等五項加入特種輕笨貨物名稱表內并定自本年七月十一日起實行仰即遵照由

奉令晉華捲烟廠所出太行山國術五台山大豐包模範各牌捲烟按一等收費雁門關汽車三晉洗心各牌捲烟按二等收費

仰遵照由

奉令山藥粉一項加入分等表列爲四等花鐵一項加入分等表列三等均定自七月二十一日起實行仰遵照由
奉令新疆吐魯番棉應按五等收費由

統計圖表

本路員司升降調免及新委彙報表二十四年四月份

本路員司獎勵一覽表二十四年四月份

本路員司懲罰一覽表二十四年四月份

本路發給員工卹金一覽表二十四年四月份

本路各處僱傭進退月報表二十四年三月份

本路員司人數統計表二十四年四月份

本路工役人數統計表二十四年五月份

本路現金實施預算月報表二十四年五月份

本路二十四年四月份醫務工作報告表

本路二十四年四月份意外死傷人數月報表

本路消費合作社營業狀況統計表二十四年五月份

研究資料

英國鐵道貨運大綱……………虎口餘生譯

調查報告

調查

本路二十二年份各站年報(續)

路運調查報告(續).....譚書奎

史料

本路大事記二十四年六月份

文藝

消寒九首.....海上老人

前題.....淨悟

補白

司機如盲

收送汽車

貨車之震盪

地球衝板

插畫

華嚴寺前門



志

未了

集禮器
碑字

國貨界之明星……

長城牌油漆

◎光彩鮮明 經久不變◎

國內各大機關如：京滬鐵路，滬甯鐵路，滬杭甬鐵路，粵漢鐵路，平漢鐵路，津浦鐵路，膠濟鐵路，招商局，三北公司等均採用之，且一致認為滿意焉。

永固造漆公司

上海江灣路九〇〇號

國府頒行

修正國內出差旅費規則

六月二十日訓令第一三三五號奉 部訓令總字第一九六三號奉 行政院第二八九四號訓令轉 國民政府第三九六號訓令抄發

第一條 凡因公出差人員，在國內各地旅行時，除有特別性質必須另定旅費規則者外，均按本規則支給旅費。前項特別規則，應由另定機關送審計部備案。

凡赴任及離職，均不以出差論；但調任得以出差論，其旅費由調用機關（即新任機關）支給。

第二條 旅費分舟車費、膳宿雜費、特別費，除國府主席、國府委員及五院院長、副院長按實開支外，餘均按出差人員現有職務等級，依照左表支給；但因特殊情形，如辦理對外交涉事件或招待外賓時，其所需旅費，得按實開支。

制 法
(1) 行 政 府 國

等 級	舟 車 費		膳 宿 雜 費	特 別 費
	火 車	輪 船		
特 任	一 等	一 等	十 八 元	按 實 開 支
簡 任	一 等	一 等	十 二 元	按 實 開 支
薦 任	二 等	二 等	八 元	按 實 開 支
委 任	二 等	二 等	六 元	按 實 開 支
僱 員	三 等	三 等	四 元	按 實 開 支
僱 工 及 隨 從	三 等	三 等	二 元	按 實 開 支

制 法

(2) 行 項 府 國

前表所列膳宿雜費額定數，如遇經費不敷時，得由各機關長官於出差人員出發之前，體察情形，酌量減減之。凡聘任人員，以其每月所得俸薪，比照前表分等支給旅費。

第三條 旅費自起程日起，至差竣日止，除患病及因事故阻滯仍按日計算外，其因私事休假或延滯者，不得支給。

第四條 旅費按照出差必經之順路計算之；其有特別情形者，非經各該機關長官核准，不得支給。

第五條 出差事竣後，應於十五日內依照第二條附表，將各費詳細分別逐日登載出差旅費報告表，(格式如後)連同出差工作日記簿，(格式如後)呈報各該機關長官核准後，附入單據粘存簿，送審計部審查。

出差一切用費，除舟車費、零用及膳費無從取得單據者外，應隨時索取單據，連同旅費報告表及出差工作日記簿，呈報各該機關長官；倘於應可取得之單據竟不附呈或稱遺失而無充分理由者，概不得支給。

出差旅費報告表

出差工作日記簿

自 年 月 日起，至 年 月 日止，共 計 日。

某日由某地附乘某路火車或汽船前往某地。

某日在途次。

某日行抵某地，當日或次日即列席某項會議或調查某項事務。

某日繼續列席某會議及與議情形或繼續調查及調查情形。

某日由某地附乘某路火車或某汽船轉赴某地接洽。

制 法

(3) 行 政 府 國

某項公務接洽情形，曾致電其他某機關，計若干字。

某日差竣，仍滯留某地或轉赴某地候車或船。

某日附乘某路車或某船返回某地，經過某地，換車或船到達某地。

右列概例，應由出差人員逐日照式詳細記載，不厭其詳，俾資確證。

但學校或學術機關人員，除為接洽要公或赴各都市參觀者，應按前項規定表格填具出差工作日記簿外，其為野外工作而旅行時，得以其所屬機關之出差工作日記簿或同性質之旅行簿替代之。

第六條 舟車費包括一切旅行上必須之舟、車、橋、馬等費。

舟車費各依定價支給；但有由公專備者，或領有免票者，不得開支；其領半價者，得補給半價。交通不便地方，所需舟、車、橋、馬等費，按實開支。

第七條 膳宿、雜費合併計算，每日開支不得逾前表規定之數；其有由公專備及特別情形者，應由各該機關長官酌量核減之。

坐船期內，不得開支宿費；供膳者，不得開支膳費；但雜費得按每日旅費額定數三分之一支給。

上下舟車時，力錢賞錢並在所駐地每日開支之車馬費及其他零星費用，均應列入膳宿雜費項下，不得另行列報，並於備考欄內註明其數。

第八條 特別費包括郵電及因特別情事臨時僱用人夫車馬並其他一切因公必需之費用。

第九條 出差人員，隨帶行李，依其等級按照火車、輪船規定數量者為限，不得另支行李費；其有携帶公物必須另支運費者，按實開支。

第十條 凡出差人員，事實上必須帶有隨從者，特任不得超過二人，簡任、薦任、委任均一人；其有特別情形者，不在

制 法

(4) 行 規 府 國

膠濟鐵路月刊

第五卷 第六期

此例。

第十一條 出差期中，有免職或撤職者，依其已到達地點，按原職等級支給往返各費；出差人員經法庭裁判有犯刑事者，於其不執行差務之日起，停止旅費之支給。

第十二條 本規則自公布之日施行。

部 頒

鐵路警察查獲鴉片毒品獎金支配辦法

六月十九日部令第一三二八號奉 部警字第二二七號訓令公布施行

第一條 各鐵路警務機關查獲私運鴉片毒品，解經當地禁烟機關撥給獎金或烟案送經法院判處罰金者，其獎金之支配，應依照下列規定辦理。

第二條 爲籌備警務公益事業及獎勵查獲煙案異常出力員警或補助購線之需要，應在此項獎金項下，酌提公積金，存儲備用。所有提存公積及給獎成數，依左列規定：

- 一、五十元未滿者免提公積金；五十元以上未滿一百元者，提百分之二十爲公積金，百分之八十分配給獎；
- 二、一百元以上未滿二百元者，提百分之二十五爲公積金，百分之七十五分配給獎；
- 三、二百元以上未滿四百元者，提百分之三十爲公積金，百分之七十分配給獎；
- 四、四百元以上未滿六百元者，提百分之三十五爲公積金，百分之六十五分配給獎；
- 五、六百元以上者，概提百分之四十爲公積金，百分之六十分配給獎。

第三條 所有公積金，由警察署所組織保管委員會保管；其組織章程另定之。

第四條 查獲及經辦人員之獎金，除扣公積金外，其給獎成數規定如下：

- 一、首先報告因而查獲者得百分之二十；
- 二、親自查獲員警得百分之三十五；

制 法
(1) 項 部

三、查獲分段所隊經辦人員共得百分之二十；

四、查獲警察段護路大隊經辦人員共得百分之十五；

五、警察署所經辦人員共得百分之十。

第五條 凡非據他人報告而親自查獲者，得合領前條第一二兩項獎金；凡未設警察段護路大隊者，即將第四項獎金提歸公積金。

第六條 第四條所列第一至第五項，其在事人數係二人以上者，應按所得獎金平均分配之。

第七條 凡與其他部份人員會同查獲，除提公積金外，應將其餘獎金之半數移送會同查獲機關，所餘半數仍依第四條規定辦理。

第八條 其他部份人員查獲移交各路警機關辦理者，所有獎金，除提公積金外，應按照第四條第一二兩項規定，移送其他部份人員，其餘仍照第四條規定辦理之。

第九條 查獲煙案人犯送交法院未處罰金或雖處罰金無力完納而依法易科監禁或易服勞役者，所有獲案出力員警，得由警察署所就公積金內擬議酌獎，呈奉路警管理局核准後，令知公積金保管委員會照撥。

第十條 本辦法公布後，所有以前各路路局暫訂辦法，應一律廢除之。

第十一條 本辦法自部令公布之日施行。

鐵路警察查獲鴉片毒品獎金公積金保管委員會章程

六月十九日訓令第一三二八號奉 部參字第二二七號訓令公布施行

第一條 警察署所為保管鴉片毒品案獎金內提存之公積金，依查獲鴉片毒品獎金支配辦法第三條之規定，設公積金保管委員會。

第二條 公積金之用途及提存事項，均由本委員會按照本章程之規定辦理。

第三條 本委員會設主任委員一人，委員四人。除主任委員由警察署所長兼充外，其餘委員由警察署所長就股主任，警察段長，分段長，護路大隊長等職員中指派兼充之，並呈報路警管理局及駐在路局會備案。（如無警察段，護路大隊者，即就股主任，分段長指派之。）

第四條 本委員會每三個月開會一次；遇有重要事務時，得舉行臨時會議，均由主任委員召集之。

第五條 本委員會舉行會議時，凡因事不能出席之委員，應以書面委託代表負責出席。

第六條 本委員會文件，由主任委員簽署行之。

第七條 本委員會一切文牘會計等事項，呈請警察署所指定署所內人員兼任之。

第八條 公積金應經保管委員會之議決，并經警察署所核准指定中央或中國交通銀行存儲之。

第九條 公積金由警察署所提出移送保管委員會後，即由主任委員隨時解交指定銀行存儲。

第十條 公積金積有成數時，應用以辦理警務公益事業。至應如何運用，由保管委員會議決，呈請警察署所轉呈路警管理局及駐在路局會核辦。

第十一條 公積金之提取，應由保管委員全體簽名。

第十二條 公積金之收支存儲數目，應由保管委員會按月造冊呈報警察署所轉呈路警管理局及駐在路局會備核，並於每年一七兩月公佈之。

法 部
(3) 頒 佈

膠濟鐵路月刊 第五卷 第六期

法 章

第十三條 公積金之存儲單據，由保管委員會主任委員保管。

制 則

第十四條 本章程自部令公布之日施行。

國營鐵道機務處段廠考核工作及用料規則

六月二十日訓令第一三三七號奉 部訓令參字第二二三號公佈

第一章 通則

第一條 國營鐵道機務處，考核所屬各段廠之工作及用料，應依本規則之規定。

第二章 組織

第二條 機務處爲辦事便利起見，應就處內工事課，設立考工股及物料股；每股設主任一人，股員若干人，分別承命辦理各段廠工作及材料之考核事宜。

第三條 機務處對於各段廠工作及材料情形，除定期派員視察外，並應臨時指派工事課人員認真考核，詳確報告。

第四條 機務處及各段廠所用工作材料單據表格，概應遵照部頒格式及章程辦理。

第五條 工事課應根據各項報告，督率考工股及物料股，按期編製報告、統計暨年度工料預算書及各種工料表冊。

第六條 機務處爲便利領料及管料起見，得命各機廠材料股兼辦各機務段之材料事務。

第七條 各段廠存料，如有過多或過少之情形時，物料股得隨時陳明工事課長，轉陳機務處長，用轉撥材料方法以調劑之。

第八條 各段廠工作，如有過多或過少之情形時，考工股得隨時陳明工事課長，轉陳機務處長，用改撥工作方法調劑之或調派員工襄助。

第三章 機務段

第九條 機務段應按照每日規定開行列車次數，分派適當之機車行駛。

第十條 機務段對於各站調車事務，應派定調車機車，在站聽候站長之指揮處理；如遇列車經過之站無調車機車者，列車機車在不妨礙該次列車行車時刻時，可摘下暫充臨時調車之用。

制 法
(5) 編 編

法 則

(6) 項 部

第十一條 機車於未出發前，應派定員工將機車各部分，如鍋爐內部、鍋爐附屬品、行動機件、汽軛設備、頭燈裝置、以及煤水車各部分，均予施行嚴密之檢查，務使機車可以安全達到目的地段。

第十二條 機車於出發前，或到經過段，或在站調車，領用油料煤斤，應憑段長簽准之數量，核實發給。每次列車，機車實用油煤數量，應隨時加以切實考核。

第十三條 機務段應隨時派員乘車視察機車行駛情形，並指示行車及節省用料方法。

第十四條 機務段每月應將各機車行駛里程及所用油煤數量，列表報告機務處，以備編製行車統計及考核用料消耗之用。

第十五條 對於機車之洗爐，應以熱水洗爐方法舉行之，並應視所用水質及行駛里程，規定洗爐次數；但機車運用滿一星期者，至少應舉行洗爐一次。火箱上之鉛塔，於洗爐後應卸下詳細檢驗；鍋爐上之汽壓表及保安閥，每三個月應舉行較準一次。

第十六條 機車行程完畢，進入車房時，不論其為本段或外段所屬，應考核司機行車報單，有何機車部分使用不良及損壞各情形，並派定員工，即時施以詳細之檢查及迅速之修理。

第十七條 客貨列車於出發前或開到時，對於各車輛之重要部分，如車鈎、車輪、車軸、軸箱、車架、氣軛、手軛、暖汽、電氣及給水設備等，均須施行嚴密之檢查；如查得有何損壞部分，可在車房修理者，應即施以妥速之修理。

第十八條 各車輛軸箱之澆油及所用墊料軸油之數量，均應有翔實之紀錄及考核。舊油紗並應隨時積存，以備經過提淨後再用。

第十九條 對於各車輛之燒軸，應隨時查明原因，設法改善，並應填表報告機務處查核。

第二十條 機車或車輛在車房修理，領用材料時，須憑段長簽准之領料單發給。所領材料，如有舊料或零碎材料可以代

用者，應儘先發用。

第二十一條 機車車輛修理工作所用材料，如有剩餘或廢棄舊料，均應交回庫房收存；積存之舊料，並應隨時送交機廠

材料股處理。

第二十二條 機車車輛修理工作所用材料，應按照修理類別及材料種類，分別填列工作實用材料單，以備考核。

第二十三條 各項材料每月實用數量，應按照材料種類，分別填列用料報告，呈送機務處，以備編製統計及預算領發材

料之用。

第二十四條 機車車輛各項修理工作情形，每月應填列報告，呈送機務處考核。

第四章 工廠

第二十五條 凡修製一件工作，須先經廠長核准，由廠內考工股，審查工作之性質，發交某工場承辦。

第二十六條 考工股應視工場工作情形及工作之需要緩急，預定每件工作之完工日期，填發工作命令單；如該件工作須

經工場數處合辦者，並應分別預定各該工場對於該件工作之完工日期。

第二十七條 各工場接到工作命令單後，應即將該工作加以詳細之檢查考核；所需人工、材料，預先切實估計，並規定

開工日期，發交所屬場所修理或製造之。

第二十八條 工作進行程序，應以逐步緊接、不稍停頓為要旨；其互相配合之件，並須同時製作，務使不相參差，限期

完工。

第二十九條 考工股對於各工場之進行，應隨時派員到各工場視察；如有工作不能如期完工者，應查核其延遲之原因，

並督促加緊工作，限期完成。

第三十條 各項修製工作，應規定標準工作方法；其物件之長短大小，在可能範圍內，應規定標準尺寸，俾可增高工

法 部 (7) 項

法

作效率及修製數量。

第三十一條 各工場對於各項工作之修製方法，應指定人員，終日在場監視指導，並對於工人加以妥善之訓練。

制

(8)

第三十二條 各工場對於各項工作之動作時間及處理情形，應指定人員專司紀錄，以備改良及攷核工作之用。

第三十三條 各工場對於各項工作之支配，須適合工作遲速之程度，並應指定人員，專任支配工作之職務。

第三十四條 各工場對於各項工作之人工工數，應每日填表報告帳務股，以備核算工作工費。

第三十五條 各項工作所用工具，應由工具室製備，由各工人隨時持牌領用，用畢應即交還工具室；如有損壞或需打磨，亦應交由工具室修理。

第三十六條 各項工作圖樣，應由設計股製備，發交各工場領用，或由定造處所製備，經由工作股轉發應用；所有長短大小尺寸，均應與圖樣相符，不得稍有變更。其必須經過機務處核定後方得應用之圖樣，由機務處另行規定之。

第三十七條 各工場工作物件之運轉，應規定路線，由專班員工負責辦理。

第三十八條 各工場修製工作之檢查，應用逐步檢查方法。修製品每段工作完成後，應置在適當處所，由考工股派員到場檢查；如有檢驗不合格者，應即重行修製。

第三十九條 各工場工作物件之收發，應交由材料股負責辦理。

第四十條 各項工作領用材料，須以適合實在需用為度。每件工作，應備有工作用料單，自開工起，每次所領材料，均應在單內逐項詳細列明；各工場主管人員簽發領料單時，應將該件工作用料單，隨時查核。

第四十一條 材料股發給材料，須憑各工場主管人員簽字之領料單；其所領材料，如有舊存或零碎材料可以代用者，應儘先發用。

第四十二條 工作用料，如有剩餘，以及廢棄舊料等，均應交回材料股收存；其廢棄舊料，並應設法利用。

第四十三條 每件工作領用材料，應由材料股隨時通知帳務股，以備核算工作材料費用；並於完工後，將各料實用數量及其價值，分類填列工作實用材料單，轉送工作股考核。

第四十四條 各項材料每月實用數量及其價值，應由材料股分類逐項填列用料報告，以備編製統計及預算請領材料之用。

第四十五條 各工場每月已成及未成工作所用工料等費，應由帳務股於每月之終結算，開列工料總帳報告。

第四十六條 各工場工作之成績，應由考工股每三個月分別種類，編製工作統計，以測驗工作之效率，並據以預擬此後工作之進行。

第四十七條 考工股應於每年六月底及十二月底，將半年期內所發之工作命令單，詳細清查。如命令單內有未竣工作，可以結束者，應即先行結束，將命令單取消；其不能結束必須繼續工作者，應即通知各工場，加緊工作，限期完成。

第五章 附則

第四十八條 本規則自公布之日施行。

制 法

(10) 廣 滿

經濟雜誌月刊

第五卷 第六期

國營鐵道工務處段廠考核工作及用料規則

六月二十日訓令第一三三八號奉 部訓令參字第二二五號公布

第一章 工作考核

第一條 軌道修養工作，除由段長、分段長、監工按照規定巡查考察外，每年應由處長或指派人員，會同段長、分段長考查兩次。每次考查舉行時期，由處長臨時酌定，不得事前通知；考查地段，應隨時更換，不得順序挨進。

考查辦法，以道班區段為單位，由各路依按左列各款，酌量情形，核給分數，以總計百分為最高標準：

- (甲)路床、須(一)坡頂整潔、(二)邊溝通暢；
- (乙)軌道、須(一)道碴勻稱堅實、(二)軌枕整齊、(三)鋼軌位置適宜、(四)扣件完固、(五)岔尖靈便準確、(六)超高度適宜、(七)超寬度適宜；
- (丙)橋梁涵洞、須(一)兩端軌道平順、(二)橋面扣件完固、(三)橋洞通暢；
- (丁)號誌須完善靈便；
- (戊)平交路須頂坡整潔；
- (己)道房須整潔完善；
- (庚)標誌須顯明完善；
- (辛)地界須界址分明。

前項考查結果，除由工務處規定辦法分別獎懲外，並應參酌平時服務成績，以定工務段所屬各級管工人員及工人之考績。

第二條 橋梁房屋及其他設備之修養工作，應由管工人員負責督察，並由段長、分段長隨時隨處認真考核。

第三條 新工作，由段長或分段長預行擬定進行程序，呈處核定。施工之際，應由管工人員負責督察，段長、分段長

制
法
(11) 規 程

法 部
制 頒
(12)

隨時隨處認真考核，並由處長或指派人員，按照進行程序，擇要隨時考核。

第四條 修理廠工作，無論日工制或包工制，均應由廠長或管工人員負責督察，並由段長或分段長，隨時認真考核。

第五條 各段廠應將工務旬報、月報及年報，按照規定，準時呈處考核。

第六條 道班工頭及工人，按照規定次數及時間巡查路線，應以傳籤或巡迴票，與迎面巡路來人互換或互簽字。此項傳籤或巡迴票，應由分段長以至監工隨時稽核。

第二章 用料考核

第七條 工務處對於各段廠材料、工具之領發實存數量，應設立總冊逐日登記，以資隨時稽核及支配各段廠之用料。

第八條 各段廠對於各道班、飛班、木匠、鐵匠、瓦匠、橋梁及雜工等班材料、工具之領發實存數量，應設立分冊逐日登記，以資隨時稽核及支配各班之用料。

第九條 凡拆舊尚可利用之材料及損壞尚可修理之工具，均須列入總分各冊，並附記新舊程度；其拆舊不堪利用之材料及損壞不堪修理之工具，應另行列入廢料清冊。

第十條 各段廠應逐日將收發退回各項材料及工具之各項單據，呈處登記。

第十一條 各段廠應按期將材料月報，呈處核對。

第十二條 各段廠實存材料工具之數量，應由工務處按期派員盤查，並隨時派員抽查，據實報告，以憑稽核。

第十三條 管工人員，請領及退回材料工具，應依左列各項辦理：

(甲)屬於修養用者，以最近足數應用之數量為限，拆舊材料及損壞工具，均須交回段廠收帳；

(乙)屬於自辦新工用者，以足數該項新工應用之數量為限；工程完畢後，須將所有工具及餘存材料，交回段廠收帳；

(丙)屬於包工工程用者，按照合同規定辦理。

各段廠核發支配及請領管工人員所領用之材料及工具，應依左列各項辦理：

(甲)修養用材料工具之屬於非消耗性質者，更換數量，須與拆舊者相符；

(乙)修養用材料之屬於消耗性質者，依按已往經驗核實估計，然後分別請領簽發；

(丙)自辦新工或包工工程用之材料及工具，查按原預算或合同規定，核實分別請領簽發；

(丁)拆舊尚可利用之材料及損壞業已修理之工具，在可能範圍內，應儘先利用。

工務處核准請購及支配各段廠所請領之材料及工具，應分別查按材料總冊、材料預算或合同規定辦理。

第三章 附則

第十四條 各項考核細則，由各路工務處斟酌情形定之。

第十五條 本規則自公布日施行。

制 法

(14) 頁 第

臺灣經濟月刊

第五卷 第六期

局 頒

膠濟鐵路供給旅客飲水規則

六月二十二日指令第二四五號核准施行

- (一) 本路爲便利旅客起見，在各大站設備水桶及搪瓷水碗供給飲水。
- (二) 該項水碗外面，製有膠濟鐵路字樣，應由站派定夫役專管，不得無故遺失。
- (三) 旅客使用水碗，須依照先後次序，不得爭奪，用畢須將碗放於原處，不得攜帶他往，違者由管理人隨時加以制止。
- (四) 隨車警察及行車員役，對於該項水碗，應隨時注意，如發現旅客有携走情事，除將原物追回外，并酌罰大洋五角示儆。

制 法
(2) 項 局

制 法

(2) 概 用

經濟鐵路月刊

第五卷 第六期

膠濟鐵路各段站廠所工役參加消防訓練辦法

六月二十六日指令第二二八一號核准施行

- 一、本辦法遵照 部頒鐵路警察消防大綱之規定訂定之
- 二、本路消防訓練以鐵路警察為主體各段站廠所工役應由主管長官挑選輪流參加訓練
- 三、本路消防訓練由各警察分段督率施行每週間訓練一次以六個月為滿期參加訓練日期暫定為每星期日每次以一小時為限其訓練時間應利用工作時間外由警察分段與車工機各分段商定報署備查
- 四、各段站廠所每期挑選工役參加消防訓練以不妨害本人工作為標準并須開具職務姓名年歲籍貫住址清冊送由各該管處轉送警察署發交各警察段備查
- 五、凡參加消防訓練之工役應由各警察分段將職務姓名列入消防演習報告表按月呈報并由本人加蓋名章以資考核
- 六、各分段參加訓練之工役須按規定時間以前到段聽候訓練非事先請假不得任意曠課
- 七、各工役訓練期滿考核所習技術未能嫻熟者應於下期繼續訓練
- 八、本辦法自呈請核准之日實行

制 法
~~~~~  
(4) 順 用

臺灣鐵路月刊

第五卷 第六期

命  
命

集張乙方碑



飛虎牌油漆

振華油漆有限公司製造  
總公司上海北蘇州路四七八號

The illustration depicts an industrial scene. On the left, there are several large, rectangular buildings with corrugated roofs, likely part of a factory or warehouse. In the center, a steam locomotive is pulling a train. A large flag is flying from a pole on the right side of the train. The background shows a flat landscape under a clear sky. The entire scene is framed by a thick black border.

# 局 令

訓令第一三二二號

警 察 署  
會 計 處  
車 務 處  
總 務 處  
工 務 處  
機 料 處  
材 料 處  
秘 書 室  
職 工 訓 練 所

案奉

鐵道部參字第二三七號令開：

「茲增訂國有鐵路職員自費赴國外實習規則第十三條條文公布之。此令」。  
等因，附發增訂條文。奉此，查前奉 部令，公布國有鐵路職員自費赴國外實習規則，經於十九年間，以訓令第六〇四號轉行（六處、秘）在案。茲奉前因，除分行外，合行抄發增訂條文一紙，仰即遵照。此令。

計發增訂國有鐵路職員自費赴國外實習規則條文一紙（附後）

膠濟鐵路月刊

第五卷 第六期

增訂國有鐵路職員自費赴國外實習規則條文

第十三條 實習期滿回國後如不到路供職而在其他機關服務一經查出應將留學期內所保留之原薪悉數追還

原第十三條改為第十四條

中華民國二十四年六月十八日

訓令第一三七六號

令 車務處  
會計處

案奉

鐵道部篠業電開：

「據平綏路局呈以小山羊皮一項，擬請按照二等收費，乞核示等情，查小山羊皮一項，應准加入普通貨物分等表禽畜門第三類內列為二等收費，并於該類所列羊皮一項之後，添加除另定外四字，定自本年七月二十一日起實行，除飭平綏路遵行外，仰即遵照辦理具報。」

等因。奉此，除分行外，合行令仰遵照并轉飭遵辦。仍將遵辦情形具報，以憑轉呈。此令。(奉用)

中華民國二十四年六月二十四日

指令第一二〇四號

令車務處

呈一件

本路運輸花生米四等五折臨時特價至本月十日期滿擬暫不繼續展期請核示由

第二三〇號呈悉。據稱本路運輸花生米四等五折臨時特價，至本年六月十日又屆期滿，該項貨品運輸現已過時，擬將該項特價暫行停止，仍恢復以前四等七折特價，俟新米上市，應否續減，屆時再請核奪。等情。查核尙屬可行，應予照准，除分行並呈報 鐵道部備案外，仰即遵照，並轉飭遵照辦理。此令。

中華民國二十四年六月十七日

# 司 機 如 盲

正 至

歐美人性多急燥，故汽車經過火車道，每有相撞之事，據某經驗家言，乘坐汽車者，經過火車道時，每以為火車司機，如見之，諒能停止機車之進行，殊不知長身機車之司機，在機車內，目力實不能及車之前方，其勢如盲人無異，如司機者身在車內，而不探身於車外，升火夫復在司機之左，精神注於鍋爐，則前方之物雖在四分之一英里之遠，亦不能見及之，讀者不信，可親乘大機車，以考驗之，即知此語不虛。

公  
牘



# 車務處通飭

車務處通飭第二二九號

奉令織布機等十六項機器准按照原定等級減低由一等收費並定自六月二十一日起實行通飭遵照

案奉

管理局交下

鐵道部訓令業字第一七三三號開：

「案查本部為獎勵工業暨扶助生產事業起見，業於上年十二月真業電通令各路所有沿線國貨工廠，不論新建或擴充，其所置機器按照分等表內所列機器（除另定外）一項減低一等收費在案，惟查第六版分等表第十、十二、十三等類所列之機器如織布機，壓油機，棉花壓機，彈棉花機，發電機，電燈機器，電力原動機，電力起重機，煉淨機，鍛煉機，運送機，開鑿機器，壓碎機，壓密空氣機，空器力起重機，蒸氣力起重機等十六項對於各項生產事業亦有關係，根據上項獎勵工業原則准予按照原定等級減低一等核收運費。再者上述各項機器之零件及鍋爐等如係原屬各該項機器之一部份者，亦得准予援例減低一等收費，並定自六月二十一日起實行」

等因，奉此。查國貨工廠所用機器工具減等收費辦法，業於去年十二月十七日以五二一號通飭遵照在案，茲奉前因，合行通飭，仰各分別遵照辦理為要。

右通飭各車務各分段站

中華民國二十四年六月一日

車務處通飭第二三三號

規定客車裝運旅客自用腳踏車保管費率由

案奉

管理局交下

鐵道部業字第一七三一號訓令內開：

「據道清鐵路局呈以客車裝運旅客自用腳踏車之保管費率，擬比照客運通則第六十七條辦法，規定『凡腳踏車運至到達站經過二十四小時後或不及二十四小時，未經提取者，每輛每二十四小時，或不及二十四小時收保管費一角』經核尚屬可行，應准照辦，並定自本年六月二十一日起實行，除指令外，仰即遵照辦理具報，此令」。

等因奉此，合亟通飭仰一體遵照。

右通飭各車務各分段站

中華民國二十四年六月三日

車務處通飭第二三四號

抬轎彩輿二項客車裝運每輛起碼運價改爲五元由

案奉

管理局交下

鐵道部業字第一七六三號訓令內開：

「據京滬滬杭甬路呈以客車裝運彩輿每輛起碼運價，擬改爲五元一案，經飭據各路議復到部，業經彙核，尙屬可行，應准將客運通則第一零二條所規定，抬轎，彩輿二項，每輛起碼運價十二元，均改爲五元，定自本年六月二十一日起實行。惟該項抬轎及彩輿於托運時，必須拆下轎槓，以免虛糜車輛，並以不准乘人爲原則，如果因地方風俗關係，彩輿內坐新娘不離開者，自應比照押運人照章另購三等客票，以資劃一。除指令外，仰卽遵照辦理具報。此令」。

等因，奉此，合亟通飭，仰各遵照。

右通飭  
各車務各分段  
站

中華民國二十四年六月四日

車務處通飭第二三六號

奉令山東煙草公司坎拿大時裝兩牌及頤中公司由  
雙馬牌捲烟均准按普通繳納二等運費，仰遵照

膠濟鐵路月刊

第五卷

第六期

案奉

管理局交下

鐵道部指令業字第四七九四號略開：以山東煙草公司坎拿大時裝兩牌捲菸售價俱未超過一五零元，准繳納二等運費。又奉交下 鐵道部訓令業字第一八四一號略開英商頤中運銷菸草股份有限公司所製雙馬牌捲煙大號十枝硬包實際售價為一百二十元，應准按普通繳納二等運費，各等因。奉此，合行通飭仰各分別遵照辦理為要。

右通飭各車務各分段站

中華民國二十四年六月四日

車務處通飭第二三九號

奉令菀豆荷蘭豆自本年七月一日起改列五等仰即依期實行由

案奉

管理局交下

鐵道部訓令業字第一九四六號略開以第六版分等表內菀豆荷蘭豆原列四等收費。茲改為五等並定自本年七月一日起實行，等因。奉此，合亟通飭，仰各依期遵照辦理，並將本路貨物特價表內「菀豆減按五等不滿整車按四等」之規定取消為要。

右通飭各車務各分段站

中華民國二十四年六月十一日

車務處通飭第二四〇號

奉令英商頤中運銷煙草股份有限公司快樂牌捲菸繳納二等運價由

案奉

管理局交下

鐵道部訓令業字第一九五—號略開：英商頤中煙草公司所製快樂牌捲菸，係十枝硬包，實際售價為一二五元，准按普通繳納二等運價，等因。奉此，合亟通飭，仰各遵照辦理。

右通飭各車務各分段站

中華民國二十四年六月十一日

車務處通飭第二四二號

奉令利興煙公司三鼎牌捲菸准繳納二等運價通飭遵照由

案奉

管理局交下

鐵道部訓令業字第一九七四號略開：以利興煙公司新出三鼎牌捲煙，係十枝裝，其實際出廠批發價格為七十五元，准繳納二等運價，等因，奉此，合行通飭，仰各遵照為要。

右通飭各車務各分段站

中華民國二十四年六月十五日

車務處通飭第二四四號

奉令勝利煙廠陽光牌萬里香牌捲菸  
准按普通繳納二等運價通飭遵照 由

案奉

管理局交下

鐵道部指令業字第二五一四號略以勝利煙廠新出陽光牌萬里香牌捲煙售價均為九十元，應准按普通繳納二等運價，等因，奉此，合行通飭，仰各遵照辦理。

右通飭各車務各分段站

中華民國二十四年六月十五日

車務處通飭第二四五號

奉令新舊棉胎等五項加入特種輕笨貨物名稱  
表內並定自本年七月十一日起實行仰遵照 由

案奉

管理局交下

鐵道部訓令業字第二〇三二號略開：將新舊棉胎，棉絮，藥棉及粗草蓆包捆圓形者等五項加入部頒特種輕笨貨物名稱表內，並定自本年七月十一日起實行，等因，奉此，合行通飭，仰各依期實行爲要。

中華民國二十四年六月十八日

右通飭 車務各分段  
各站

車務處通飭第二五八號

奉令晉華捲煙廠所出太行山，國術，五台山，大豐包，模範，各牌捲煙按一等收費，雁門關，汽車，三晉，洗心，各牌捲煙按二等收費，仰遵照

案奉

管理局交下

鐵道部訓令業字第二二〇二號略以山西省立晉華捲煙廠所出捲煙太行山牌一為十枝裝售價為二八五元，一為五十枝裝售價為二九零元，國術牌係十枝裝，售價為三零零元，五台山牌係五十枝裝，售價為二二零元，大豐包牌係十枝裝，售價為二二零元，模範牌係十枝裝售價為二二五元，上述六種捲菸應按優等核收一等運費。雁門關牌係十枝裝售價為一二五元，汽車牌係二十枝裝售價為一零五元，三晉牌係二十枝裝售價為六零元，洗心牌係十枝裝售價為一三零元，應准按普通繳納二等運費等因，奉此，合行通飭仰各分別遵照辦理為要。

右通飭 車務各分段  
各站

中華民國二十四年六月二十九日

車務處通飭第二六〇號

奉令山藥粉一項加入分等表列為四等，花鐵一項加入分等表列三等均定自七月二十一日起實行仰遵照

管理局交下

案奉

鐵道部訓令業字第二一五二號略以山藥粉一項，應准加入貨物分等表工藝門第六類內列為四等收費定自本年七月二十一日起實行。又奉交下

鐵道部訓令業字第二一五三號略以花鐵一項係馬口鐵皮印刷五彩圖樣，一經裁剪緝合，即成罐聽其用途與銅鐵圓桶相近，應准加入貨物分等表工藝門第二類內列為三等定自本年七月二十一日起實行各等因，奉此，合行通飭仰各遵照辦理。

右通飭各車務各分段站

中華民國二十四年六月二十九日

車務處通飭第二六二號

奉令新疆吐魯蕃棉應按五等收費由

案奉

管理局交下

鐵道部業字第二一四五號訓令略開，平綏路局呈請將新疆吐魯蕃棉按粗棉五等收費，請予照准，定於本年七月二十一日施行等因。合行通飭，仰各知照。

右通飭各車務各分段站

中華民國二十四年六月二十九日



統計畱表

## 簡 易 的 國 音 字 母 表

| 《X ㄒ<br>國 音 | ㄌ<br>音 | P<br>字   | ㄇ X'<br>母 | (Gwoin<br>Tzyhmuu) |      |        |            |
|-------------|--------|----------|-----------|--------------------|------|--------|------------|
| ㄅ B         | 博      | ㄆ P      | 發         | ㄇ M                | 莫    | ㄈ F    | 佛 方 V 復(蘇) |
| ㄉ D         | 德      | ㄊ T      | 特         | ㄋ N                | 訥    |        | ㄌ L 肋      |
| ㄍ G         | 格      | ㄎ K      | 客         | ㄋ NG               | 額(蘇) | ㄏ H    | 赫          |
| ㄐ J i       | 基      | ㄑ CH i   | 欺         | ㄍ GN               | 尼(蘇) | ㄒ SH i | 希          |
| ㄐ J         | 知      | ㄑ CH     | 痴         |                    |      | ㄑ SH   | 詩 ㄍ R 日    |
| ㄆ TZ        | 資      | ㄊ TS     | 雌         |                    |      | ㄌ S    | 思 (以上聲母)   |
| ㄚ A         | 啊      | ㄛ O      | 痾(寧)      | ㄜ E                | 鵝    | ㄝ E    | 哀(蘇)       |
| ㄚ AI        | 哀      | ㄛ EI     | 颯         | ㄞ AU               | 熬    | ㄟ OU   | 歐          |
| ㄚ AN        | 安      | ㄛ EN     | 衣恩        | ㄞ ANG              | 昂    | ㄟ ENG  | 亨          |
| ㄚ EL        | 兒      | ㄛ (直行作一) | 衣         | ㄞ U                | 烏    | ㄟ IU   | 迂          |

(ㄐ, ㄑ, ㄑ, ㄑ, ㄑ, ㄑ, ㄑ, 用第二式時, 加 Y 作韻母。) (以上韻母)

ㄅ, ㄆ, ㄇ 等是第一式, 名注音符號, 七年十一月二十三日 教育部公布(舊名注音字母, 十九年四月二十九日 國民政府 令改今名)。

B, P, M 等是第二式, 名 國語羅馬字, 十七年九月二十六日 大學院 公布。

注的漢字, 是字母的讀法; 照 北平 音讀; 北平無相當的字可注, 則加□。(國音不用來拼音的字母, 作·為記。)

第一式的聲調: 陰平無號; 陽平, ' ; 上聲, ˇ ; 去聲, ˋ ; 入聲, ˊ (國音不用)

第二式的聲調: 不用符號, 改變拼法來表示, 另有說明。

◎ 膠濟鐵路管理局二十四年四月份職員升降調免及新委彙報表

| 姓名  | 原有職務                     | 現任職務          | 升降調免 | 原有薪津             | 現有薪津             | 日期   | 備考                      |
|-----|--------------------------|---------------|------|------------------|------------------|------|-------------------------|
| 李永福 | 青島醫院司事                   | 四方醫院司事        | 調充   | 薪六十元             | 薪六十元             | 四月一日 | 補陳本怡缺                   |
| 陳本怡 | 四方醫院司事                   | 坊子醫院司事        | 同    | 同                | 同                | 同    | 補姚鳳飛缺                   |
| 姚鳳飛 | 坊子醫院司事                   | 青島醫院司事        | 同    | 薪五十五元            | 薪五十五元            | 同    | 補李永福缺                   |
| 莊文周 | 材料處帳務課課長                 |               | 病故   | 薪三百二十元           |                  | 同    |                         |
| 鄭紳尹 | 鐵道部專員襄辦車務處事宜             | 材料處帳務課課長      | 兼任   | 同                | 薪三百二十元           | 同    | 補莊文周缺                   |
| 吳爾頡 | 濟南站站務司事                  | 濟南站站務司事       | 加薪   | 薪二十五元            | 薪三十元             | 四月二日 |                         |
| 魏毓良 | 車務處實習期滿在計核課服務            | 車務處實習期滿在計核課服務 | 同    | 薪九十元             | 薪一百元             | 四月三日 |                         |
| 姚章桂 | 工務處工程課幫工工程司調粵漢路服務        |               | 開缺   | 薪二百元             |                  | 四月四日 | 業經呈奉鐵道部總字二六八八號指令照准      |
| 過守常 | 工務第二段工務員                 | 工務處工程課幫工工程司   | 升充   | 薪一百八十元           | 薪二百元             | 同    | 業經呈奉鐵道部總字二六八八號指令照准補姚章桂缺 |
| 馮祖昭 | 總務處公益課課員醫務股主任兼充青島站衛生稽查事務 | 總務處公益課課員醫務股主任 | 免兼   | 薪一百五十元<br>津四十元   | 薪一百五十元<br>津四十元   | 四月五日 |                         |
| 姜本恕 | 青島醫院院長                   | 青島站衛生稽查總務     | 兼充   | 薪一百四十元<br>津二十元   | 薪一百四十元<br>津二十元   | 四月五日 |                         |
| 張會燮 | 本路客貨稽查                   | 車務處運輸課課員      | 調充   | 薪一百一十元<br>津二十元   | 薪一百一十元<br>津二十元   | 同    | 業經呈奉鐵道部總字二六三九號指令照准補張會燮缺 |
| 張應熊 | 車務處運輸課課員                 | 本路客貨稽查        | 同    | 薪一百二十元<br>夜班津十五元 | 薪一百二十元<br>夜班津十五元 | 同    | 業經呈奉鐵道部總字二六三九號指令照准補張應熊缺 |
| 關效豐 | 車務處運輸課事務員                | 車務處運輸課事務員     | 加津   | 薪一百二十元           | 薪一百二十元<br>夜班津十五元 | 同    | 業經呈奉鐵道部總字二六三九號指令照准      |

表圖計統

|                   |       |       |         |         |         |         |         |         |         |          |         |           |          |                         |          |                         |
|-------------------|-------|-------|---------|---------|---------|---------|---------|---------|---------|----------|---------|-----------|----------|-------------------------|----------|-------------------------|
| 張蔭沂               | 李建綸   | 史材    | 丁履海     | 蘇鴻藻     | 單際烈     | 葛克溫     | 孫福生     | 劉化慶     | 丁少卿     | 陳錫祺      | 朱寶德     | 劉匯東       | 王志明      | 李建春                     | 黃叔喬      | 于慶芭                     |
| 電務第一分段工務員         | 車務處實習 | 工務處實習 | 坊子站站務司事 | 明水站站務司事 | 大港站車號司事 | 濟南站站務司事 | 高密站站務司事 | 青島站車號司事 | 黃台站站務司事 | 濰哥莊站客貨司事 | 膠東站客貨司事 | 電務第二分段工務員 | 車務處運輸課服務 | 本路客貨稽查                  | 車務處運輸課課員 |                         |
| 同                 | 同     | 同     | 同       | 同       | 同       | 同       | 同       | 同       | 同       | 同        | 同       | 同         | 同        | 同                       | 同        | 同                       |
| 薪九十元              | 同     | 同     | 同       | 同       | 同       | 同       | 同       | 同       | 同       | 同        | 同       | 同         | 同        | 同                       | 同        | 同                       |
| 薪一百元              | 同     | 同     | 同       | 同       | 同       | 同       | 同       | 同       | 同       | 同        | 同       | 同         | 同        | 同                       | 同        | 同                       |
| 四月十八日             | 同     | 同     | 同       | 同       | 同       | 同       | 同       | 同       | 同       | 同        | 同       | 同         | 同        | 同                       | 同        | 同                       |
| 業經呈奉鐵道部總字二五六號指令照准 |       |       | 補蘇鴻藻缺   | 補丁履海缺   | 補葛克溫缺   | 補單際烈缺   | 補孫福生缺   | 補劉化慶缺   | 補陳錫祺缺   | 補丁少卿缺    | 補劉匯東缺   | 原充該分段工匠   |          | 業經呈奉鐵道部總字二六三九號指令照准補于慶芭缺 |          | 業經呈奉鐵道部總字二六三九號指令照准補黃叔喬缺 |

表圖計統

|         |         |          |         |         |         |          |         |          |         |         |         |         |          |         |          |          |
|---------|---------|----------|---------|---------|---------|----------|---------|----------|---------|---------|---------|---------|----------|---------|----------|----------|
| 郭富春     | 董崇實     | 齊志遠      | 喬福清     | 劉 蒼     | 陳 楫     | 李玉成      | 劉雲泮     | 姜效岳      | 臧延統     | 張鵬貴     | 盧景洲     | 宋昭儉     | 胡來賓      | 姜廷棟     | 樊振聲      | 陳炳燾      |
| 工務處實習期滿 | 車務處實習   | 總務處文書課司事 | 高密站站務司事 | 坊子站站務司事 | 青島站站務司事 | 朱劉店站客貨司事 | 青島站貨物司事 | 濰縣站行李司事  | 青島站貨物司事 | 大港站客票司事 | 博山站客票司事 | 濰縣站客票司事 | 金嶺鎮站貨物司事 | 昌樂站貨物司事 | 同        | 電務第二段工務員 |
| 工務處實習期滿 |         | 總務處文書課司事 | 坊子站站務司事 | 青島站站務司事 | 高密站站務司事 | 青島站貨物司事  | 濰縣站行李司事 | 朱劉店站客貨司事 | 大港站客票司事 | 青島站貨物司事 | 濰縣站客票司事 | 博山站客票司事 | 金嶺鎮站貨物司事 | 昌樂站貨物司事 | 同        | 電務第二段工務員 |
| 加薪      | 病故      | 加津       | 同       | 同       | 同       | 同        | 同       | 調充       | 同       | 同       | 同       | 對調      | 同        | 調充      | 同        | 同        |
| 薪九十元    | 生活費六十五元 | 薪六十元     | 薪四十五元   | 同       | 薪三十元    | 薪三十五元    | 薪三十元    | 同        | 薪三十五元   | 薪四十元    | 薪三十元    | 同       | 薪四十元     | 薪三十五元   | 薪九十元津三十元 | 薪一百二十元   |
| 薪一百元    |         | 薪六十元津五元  | 薪四十五元   | 同       | 薪三十元    | 薪三十五元    | 薪三十元    | 同        | 薪三十五元   | 薪四十元    | 薪三十元    | 同       | 薪四十元     | 薪三十五元   | 薪一百元津二十元 | 薪一百四十元   |
| 四月二十五日  | 同       | 四月二日     | 同       | 同       | 同       | 同        | 同       | 同        | 同       | 同       | 同       | 同       | 同        | 同       | 同        | 同        |
|         |         |          | 補劉資缺    | 補陳楫缺    | 補喬福清缺   | 補劉雲泮缺    | 補姜效岳缺   | 補李玉成缺    | 補張鵬貴缺   | 補臧延統缺   | 補宋昭儉缺   | 補盧景洲缺   | 補姜廷棟缺    | 同       | 同        |          |

|     |         |   |   |   |   |   |   |   |
|-----|---------|---|---|---|---|---|---|---|
| 胡慎修 | 同       | 同 | 同 | 同 | 同 | 同 | 同 | 同 |
| 南永淇 | 大港站電報司事 | 同 | 同 | 同 | 同 | 同 | 同 | 同 |
| 畢永祥 | 昌樂站電報司事 | 同 | 同 | 同 | 同 | 同 | 同 | 同 |
| 謝樹勳 | 車務第二段司事 | 同 | 同 | 同 | 同 | 同 | 同 | 同 |
| 李其琛 | 車務第二段書記 | 同 | 同 | 同 | 同 | 同 | 同 | 同 |
| 劉賢中 | 坊子站站務司事 | 同 | 同 | 同 | 同 | 同 | 同 | 同 |
| 何新野 | 坊子站站務司事 | 同 | 同 | 同 | 同 | 同 | 同 | 同 |

◎ 膠濟鐵路員司獎勵一覽表 二十四年四月份

|          |     |          |           |             |    |
|----------|-----|----------|-----------|-------------|----|
| 受獎勵者之職務  | 姓名  | 獎勵原因     | 獎勵事項      | 奉令日期及號數     | 備考 |
| 丈嶺站站務司事  | 張全生 | 撤銷前記大過一次 | 撤銷前記大過一次  | 四月一日訓令第六八二號 |    |
| 康家莊站客貨司事 | 戚文彬 | 同        | 撤銷前記過一次處分 | 同           |    |
| 朱劉店站客貨司事 | 李玉成 | 同        | 同         | 同           |    |

◎ 膠濟鐵路員司懲罰一覽表 二十四年四月份

|          |     |          |      |               |    |
|----------|-----|----------|------|---------------|----|
| 受懲罰者之職務  | 姓名  | 懲罰原因     | 懲罰事項 | 奉令日期及號數       | 備考 |
| 滄口站站長    | 顧鴻  | 列車到站防範失當 | 罰薪三日 | 四月二十六日訓令第七八五號 |    |
| 女姑口站站務司事 | 胡悅孟 | 未接貨票     | 罰薪一元 | 四月三十日訓令第九〇八號  |    |

◎ 膠濟鐵路發給員工卹金一覽表 二十四年四月份

|           |      |           |       |         |             |                |
|-----------|------|-----------|-------|---------|-------------|----------------|
| 受撫卹者之姓名   | 撫卹原因 | 援照撫卹通則之條款 | 在職之年限 | 應領卹金之數目 | 承領卹金人之姓名及關係 | 奉令日期及號數        |
| 帳務課課長 莊文周 | 積勞病故 | 四個月平均薪資   | 九年以上  | 一千二百八十元 |             | 四月二十九日指令 第八二六號 |

◎ 膠濟鐵路管理局各處雇傭進退月報表 二十四年三月份

| 職役名稱及地點       | 姓名  | 進退日期    | 事由    | 由 | 辛數   | 備 | 考 |
|---------------|-----|---------|-------|---|------|---|---|
| 車務處經濟研究委員會 總差 | 李建業 | 三月七日進   | 奉局批准  |   | 一四〇〇 |   |   |
| 警察署警務第一分段三等警士 | 李芳慶 | 三月一日退   | 料理家務  |   |      |   |   |
| 同             | 日士珍 | 三月二十一日退 | 因患氣管炎 |   |      |   |   |
| 同             | 劉仁玉 | 三月二十二日進 | 補日士珍缺 |   |      |   |   |
| 警察署警務第二分段二等警長 | 劉兆蘭 | 三月六日退   | 因患肺病  |   |      |   |   |
| 警察署警務第二分段三等警士 | 楊志明 | 三月七日進   | 補馬毓秋缺 |   |      |   |   |
| 警察署警務第三分段一等警士 | 史振忠 | 三月一日退   | 料理家務  |   |      |   |   |
| 警察署警務第三分段二等警士 | 沈文藻 | 三月二日進   | 補張得功缺 |   |      |   |   |
| 警察署警務第四分段三等警士 | 張代雲 | 三月一日退   | 料理家務  |   |      |   |   |
| 同             | 仝照元 | 三月九日退   | 同     |   |      |   |   |
| 同             | 傅長順 | 三月十三日退  | 年老多病  |   |      |   |   |

|                 |     |         |          |       |  |
|-----------------|-----|---------|----------|-------|--|
| 同               | 王鴻義 | 三月二日進   | 補張代雲缺    |       |  |
| 同               | 王士林 | 三月十日進   | 補金熙元缺    |       |  |
| 同               | 俞沛成 | 三月十四日進  | 補傅長順缺    |       |  |
| 警察署警務第五分段二等警士   | 宋齊修 | 三月二十五日退 | 廢弛巡路擅離勤務 |       |  |
| 警察署警務第八分段二等警士   | 孫德山 | 三月四日退   | 腿疾復發     |       |  |
| 警察署警務第八分段三等警長   | 劉仲仁 | 三月五日退   | 料理家務     |       |  |
| 警察署警務第八分段二等警士   | 邵希良 | 三月五日進   | 補齊學英缺    |       |  |
| 同               | 徐正應 | 三月六日進   | 補顏金台缺    |       |  |
| 警察署護路第三中隊伙夫     | 胡連登 | 三月二日進   | 補溫良玉缺    |       |  |
| 警察署警務第五分段伙夫     | 李福聚 | 三月二十六日進 | 補周和田缺    |       |  |
| 工務處工務第一分段青島站棚工  | 王玉堂 | 三月十六日退  | 病亡       | 二一〇三〇 |  |
| 工務處工務第六分段工人莊站棚工 | 李吉林 | 二月二十二日退 | 病故       | 二〇〇四〇 |  |
| 車務處坊子站鈎夫        | 孔慶田 | 二月二十五日退 | 請長假      |       |  |
| 車務處車務第四分段站夫     | 劉硯田 | 二月二十七日退 | 病假期滿照章停工 |       |  |
| 車務處車務第四分段練習工    | 毛亭  | 二月二十六日退 | 病故       |       |  |
| 車務處南泉站轉轍夫       | 王正格 | 三月六日退   | 同        |       |  |
| 車務處李哥莊站站夫       | 李旭正 | 同       | 同        |       |  |



|               |     |         |            |      |         |
|---------------|-----|---------|------------|------|---------|
| 車務處青島站看車夫     | 張雲柱 | 三月四日退   | 同          |      |         |
| 機務處機務第一分段鍋爐匠  | 趙廷玉 | 二月二十二日退 | 因事告退       | 四八〇〇 |         |
| 機務處機務第一分段暖汽升火 | 劉永成 | 三月二十七日進 | 奉局令第二〇八號添派 | 一一〇〇 | 生活補助費二元 |
| 機務處機務第四分段煤夫   | 張志剛 | 三月六日進   | 補孟昭安缺      | 一四〇〇 | 生活補助費一元 |
| 機務處機務第四分段更夫   | 張瑞臣 | 三月二日退   | 因眼疾辭職      | 二〇四〇 |         |
| 機務處機務第四分段鍊爐匠  | 殷春和 | 三月十一日退  | 因年老多病辭職    | 五〇二〇 |         |
| 機務處機務第四分段擦車夫  | 李鴻祥 | 三月二十日進  | 補王樹忠缺      | 一四〇〇 | 生活補助費一元 |
| 機務處機務第四分段升火   | 孫孟德 | 三月八日退   | 因肺病致死      | 二三一〇 |         |
| 機務處機務第五分段擦車夫  | 吳汪其 | 三月一日進   | 補王汝漢缺      | 一四〇〇 | 生活補助費二元 |
| 同             | 張振起 | 同       | 補陳伯熙缺      | 一四〇〇 | 同       |
| 機務處機務第五分段賬房小工 | 畢德興 | 三月十一日進  | 補蔡德發缺      | 一四〇〇 | 同       |
| 機務處機務第五分段管料生  | 紀家鏡 | 二月二十七日退 | 病故         | 一六五〇 |         |
| 機務處機務第五分段升火   | 戰會山 | 三月十二日退  | 同          | 三〇六〇 |         |
| 機務處四方機廠事務     | 孫成金 | 三月八日進   | 補曲榮仲缺      | 一四〇〇 | 生活補助費一元 |

### 膠濟鐵路員司人數統計表

二十四年四月份

| 處別       | 本月末日<br>人數 | 上月末日<br>人數 | 人數增減比較 |   | 備 考                              |
|----------|------------|------------|--------|---|----------------------------------|
|          |            |            | 增      | 減 |                                  |
| 管理委員會    | 5          | 5          |        |   | 內有學校教職員 158 人<br><br>內有低級練習 10 人 |
| 秘書室      | 12         | 12         |        |   |                                  |
| 總務處      | 374        | 374        |        |   |                                  |
| 工務處      | 159        | 160        |        | 1 |                                  |
| 車務處      | 1,181      | 1,182      |        | 1 |                                  |
| 機務處      | 202        | 202        |        |   |                                  |
| 會計處      | 129        | 129        |        |   |                                  |
| 材料處      | 117        | 118        |        | 1 |                                  |
| 購料審查委員會  | 1          | 1          |        |   |                                  |
| 職工訓練所    | 4          | 4          |        |   |                                  |
| 部派專員在路辦事 | 9          | 9          |        |   |                                  |
| 各項職員     | 8          | 8          |        |   |                                  |
| 共 計      | 2,201      | 22,04      |        | 3 |                                  |
| 駐路總稽核室   | 21         | 21         |        |   |                                  |
| 警 察 署    | 148        | 148        |        |   |                                  |
| 總 計      | 2,370      | 2,373      |        |   |                                  |

膠濟鐵路二十四年五月份工役人數統計表

膠濟鐵路月刊

第五卷 第六期

| 處 別           | 人 數   |       | 上月與本月人數增減比較 |    | 備 考 |
|---------------|-------|-------|-------------|----|-----|
|               | 四 月 份 | 五 月 份 | 增           | 減  |     |
| 總 務 處         | 355   | 355   |             |    |     |
| 總 局 內         | 260   | 260   |             |    |     |
| 各 學 校         | 56    | 56    |             |    |     |
| 各 醫 院         | 39    | 39    |             |    |     |
| 工 務 處         | 1,055 | 1,054 | 1           | 2  |     |
| 第 一 段         | 103   | 102   |             | 1  |     |
| 第 一 分 段       | 171   | 171   |             |    |     |
| 第 二 分 段       | 131   | 131   |             |    |     |
| 第 三 分 段       | 135   | 134   |             | 1  |     |
| 第 二 段         | 74    | 75    | 1           |    |     |
| 第 四 分 段       | 125   | 125   |             |    |     |
| 第 五 分 段       | 166   | 166   |             |    |     |
| 第 六 分 段       | 143   | 143   |             |    |     |
| 產 業 課         | 7     | 7     |             |    |     |
| 車 務 處         | 1,503 | 1,501 |             | 2  |     |
| 第 一 分 段       | 428   | 428   |             |    |     |
| 第 二 分 段       | 296   | 296   |             |    |     |
| 第 三 分 段       | 366   | 365   |             | 1  |     |
| 第 四 分 段       | 279   | 279   |             |    |     |
| 電 務 段         | 134   | 133   |             | 1  |     |
| 機 務 處         | 3,362 | 3,365 | 11          | 8  |     |
| 第 一 分 段       | 328   | 329   | 1           |    |     |
| 第 二 分 段       | 205   | 205   | 1           | 1  |     |
| 第 三 分 段       | 357   | 357   | 2           | 2  |     |
| 第 四 分 段       | 526   | 527   | 1           |    |     |
| 第 五 分 段       | 316   | 316   |             |    |     |
| 四 方 機 廠       | 1,630 | 1,631 | 6           | 5  |     |
| 會 計 處         | 4     | 4     |             |    |     |
| 檢 查 課         | 4     | 4     |             |    |     |
| 材 料 處         | 262   | 268   | 9           | 3  |     |
| 青 島 材 料 廠     | 62    | 62    | 1           | 1  |     |
| 四 方 材 料 廠     | 107   | 107   |             |    |     |
| 濟 南 煤 矸 收 發 所 | 5     | 5     |             |    |     |
| 魯 山 煤 矸 收 發 所 | 22    | 22    |             |    |     |
| 崑 博 煤 矸 收 發 所 | 22    | 22    | 2           | 2  |     |
| 印 刷 所         | 44    | 50    | 6           |    |     |
| 總 計           | 6,541 | 6,547 | 21          | 15 |     |

### 收送汽車

至正

英美鐵道貨運，其貨物多可由鐵道向商號收取，運至到達地時，仍由鐵道送至商號所在地，此種辦法，名爲「收送運輸」，其鐵道不代爲收送者，名爲「站至站」，向來多用馬車爲之，近來汽車盛行，馬車業大受影響，最近美國復將汽車改良，專爲辦理此項營業，其車如一大箱，零星貨物不爲風雨所損壞，機件特別，司機坐立均可，汽機可以任意取出，如有損壞，即時可以更換，有此則馬車營業，更無立足地矣。

# 膠濟鐵路管理局

## 民國二十四年五月份現金實施預算月報表

| 項 目                  | 本月預算         | 本 月 實 施      |            |              |              | 備 考            |
|----------------------|--------------|--------------|------------|--------------|--------------|----------------|
|                      |              | 上 旬          | 中 旬        | 下 旬          | 合 計          |                |
| <b>收 項：</b>          |              |              |            |              |              |                |
| 1. 客 運               | 350,000.00   | 88,535.00    | 104,872.44 | 94,152.89    | 287,560.33   |                |
| 2. 貨 運               | 890,000.00   | 268,653.83   | 284,559.30 | 376,660.67   | 929,873.80   |                |
| 3. 其 他               | 2,000.00     | 121.24       | 500.39     | 355.00       | 976.63       |                |
| 4. 雜 項               | 70,000.00    | 50,131.71    | 10,593.52  | 15,361.99    | 76,087.22    |                |
| 5. 租 金               | 10,000.00    | 1,555.71     | 2,139.01   | 3,384.03     | 7,078.75     |                |
| 6. 移 轉               |              | 100,000.00   |            | 100,000.00   | 撥200,000.00  |                |
| 7. 收 入 共 計           | 1,322,000.00 | 808,997.49   | 452,664.66 | 829,166.55   | 2,090,828.70 |                |
| 8.                   |              |              |            |              |              |                |
| 上月或上旬結存可以動用款項        | 534,099.77   | 534,099.77   | 384,902.79 | 420,028.98   | 534,099.77   |                |
| <b>合 計</b>           | 1,856,099.77 | 1,343,097.26 | 837,567.45 | 1,249,195.53 | 2,624,928.47 |                |
| <b>支 項：</b>          |              |              |            |              |              |                |
| <b>最 要：</b>          |              |              |            |              |              |                |
| 1. 薪 餉               | 366,000.00   | 43,105.91    | 172,341.67 | 154,895.88   | 370,343.46   |                |
| 2. 材 料               | 140,000.00   | 91,678.39    | 41,316.72  | 29,698.63    | 162,693.74   |                |
| 3. 煤 料               | 35,000.00    | 4,430.00     | 32,528.00  |              | 36,958.00    |                |
| 4. 文 具 印 刷           | 3,000.00     | 941.14       | 1,350.46   | 390.51       | 2,682.11     |                |
| 5. 各 處 雜 支           | 20,000.00    | 8,856.32     | 9,057.45   | 4,776.36     | 22,690.13    |                |
| 6. 教 育 費             | 15,000.00    | 1,965.37     | 303.39     | 11,489.11    | 13,757.87    |                |
| 7. 聯 運 費             | 600.00       |              |            | 600.00       | 600.00       |                |
| 8. 總 務 室 經 費         | 5,386.00     | 223.67       | 15.02      | 4,473.86     | 4,712.67     |                |
| 9. 解 部 經 費           | 31,500.00    |              |            | 31,500.00    | 31,500.00    |                |
| 10. 醫 務 費            | 9,600.00     | 2,128.27     | 1,106.14   | 7,548.52     | 10,782.93    |                |
| 11. 理 事 會 經 費        | 2,903.00     |              |            | 2,903.00     | 2,903.00     |                |
| 12. 黨 部 工 會 等 經 費    | 4,400.00     | 2,900.00     |            | 248.66       | 3,148.66     |                |
| 13. 養 老 金            | 40,800.00    | 4,184.00     | 25,354.00  | 11,296.50    | 40,834.50    |                |
| 14. 機 廠 薪 工 等        | 66,500.00    | 62,331.11    | 2,694.83   | 765.42       | 65,791.36    |                |
| 15. 發 電 所 薪 工 等      | 4,200.00     | 213.97       | 3,484.23   | 592.09       | 4,290.29     |                |
| 16. 工 務 維 持 費        | 30,000.00    | 21,120.81    | 21,672.96  | 22,430.90    | 65,224.67    |                |
| 17. 資 產 支 出          | 100,000.00   | 85,055.52    | 3,148.63   | 38,278.54    | 126,482.69   | 鋼 軌 113,089.32 |
| 18. 材 料 費 等          | 30,000.00    | 8,086.83     | 7,613.95   | 14,473.76    | 30,174.54    |                |
| 19.                  |              |              |            |              |              |                |
| <b>合 計</b>           | 904,889.00   | 337,221.31   | 321,987.63 | 336,361.68   | 995,570.62   |                |
| <b>次 要：</b>          |              |              |            |              |              |                |
| 1. 儲 存 款             | 30,000.00    | 18,093.57    | 5,880.00   | 13,605.00    | 37,578.57    |                |
| 2. 預 支               | 60,000.00    | 3,996.16     | 39,614.50  | 34,554.10    | 78,164.76    |                |
| 3. 應 付 他 路 聯 運 費     | 50,000.00    |              | 56.34      | 52,496.76    | 52,553.10    |                |
| 4. 撥 存 國 庫 券 利 息     | 138,000.00   |              | 50,000.00  | 239,251.97   | 289,251.97   |                |
| 5. 移 轉               |              | 300,000.00   |            |              | 300,000.00   |                |
| 6.                   | 250,000.00   |              |            |              |              |                |
| <b>合 計</b>           | 528,000.00   | 322,089.73   | 95,550.84  | 339,907.83   | 757,548.40   |                |
| <b>支 出 共 計</b>       | 1,432,889.00 | 659,311.04   | 417,538.47 | 676,269.51   | 1,753,119.02 |                |
| <b>特 別：</b>          |              |              |            |              |              |                |
| 由現款內暫撥各項指定款目         |              |              |            |              |              |                |
| 1. 撥 購 備 付 國 庫 券 利 息 |              |              |            |              |              |                |
| 2. 撥 存 定 期 存 款       |              | 300,000.00   |            |              | 300,000.00   |                |
| 3. 撥 存 員 司 保 證 金     |              |              |            | 956.62       | 956.62       |                |
| 4. 撥 存               |              |              |            |              |              |                |
| 5. 提 回 定 期 存 款       |              | 1,116.57     |            |              | 1,116.57     |                |
| 6. 提 回 員 司 保 證 金     |              |              |            |              |              |                |
| 7. 提 回               |              |              |            |              |              |                |
| <b>合 計</b>           |              | 298,883.43   |            | 956.62       | 299,840.05   |                |
| <b>支 項 合 計</b>       | 1,432,889.00 | 958,194.47   | 417,538.47 | 677,226.13   | 2,052,959.07 |                |
| <b>盈 餘</b>           | 423,210.77   | 384,902.79   | 420,028.98 | 571,969.40   | 571,969.40   |                |

截至本月底止可以動用之存款 - 存出納科 \$ 39,764.25 內有墊付關稅等款 (37,377.40)

532,205.15

存 銀 行 \$ 571,969.40

571,969.40

可以動用款項共計 \$

本月底現金結餘 \$ 7,278,845.81

底結存担保戶及準備戶等不能用之存款 \$ 6,706,876.41

## 膠濟鐵路二十四年四月份醫務工作報告表

| 傳染病      |     | 內科病                 |     | 外科眼耳喉鼻齒及皮膚病 |      | 其他統計                   |     |      |      |    |      |      |
|----------|-----|---------------------|-----|-------------|------|------------------------|-----|------|------|----|------|------|
| 病名       | 人數  | 病名                  | 人數  | 病名          | 人數   | 門診<br>出診<br>住人數<br>院日數 | 職員  | 工役   | 員工眷屬 | 旅客 | 其他   | 總計   |
| 肺癆病      | 19  | 呼吸部病(註一)            | 241 | 天外科<br>然病   | 24   |                        |     |      |      |    |      |      |
| 傷寒       |     | 血運部病                | 37  | 小手術治療       | 294  | 小手術治療                  | 33  | 60   | 6    |    | 2    | 101  |
| 霍亂       |     | 消化部病(註二)            | 278 | 意外受傷        | 16   | 大手術治療                  | 4   | 26   | 15   | 3  | 1    | 49   |
| 痢疾       | 75  | 神經係病                | 48  | 小手術治療       | 319  | 小手術治療                  | 15  | 318  | 203  | 70 | 30   | 636  |
| 天花       | 1   | 泌尿生殖器病(註三)          | 15  | 砂眼病         | 127  | 砂眼病                    | 234 | 906  | 865  | 2  | 310  | 2317 |
| 白喉       |     | 中毒類病                | 2   | 其他眼病        | 182  | 其他眼病                   | 73  | 248  | 213  |    | 69   | 603  |
| 猩紅熱      |     | 腳氣病                 |     | 齒病          | 73   | 齒病                     | 2   | 4    |      |    |      | 6    |
| 流行性腦脊髓膜炎 |     | 其他內科病               | 226 | 耳病          | 112  | 耳病                     | 319 | 1198 | 1466 | 2  | 1049 | 4034 |
| 斑疹傷寒     |     | (註一)肺癆及流行性感冒除外      |     | 鼻病          | 41   | 鼻病                     | 730 | 3684 | 3592 | 3  | 898  | 8907 |
| 腺鼠疫      |     | (註二)傷寒霍亂痢疾除外        |     | 喉病(註四)      | 139  | 喉病(註四)                 | 8   | 14   |      |    |      | 22   |
| 肺鼠疫      |     | (註三)凡用外科手術治療者應歸入外科類 |     | 皮膚病         | 471  | 皮膚病                    |     |      |      |    |      |      |
| 瘧疾       | 27  |                     |     | (註四)白喉除外    |      | (註四)白喉除外               | 6   | 32   | 346  |    | 702  | 1086 |
| 流行性感冒    | 159 |                     |     |             |      |                        | 124 | 836  |      |    |      | 690  |
| 其他傳染病    |     |                     |     |             |      |                        | 911 | 4353 |      |    |      | 5264 |
| 總數       | 281 | 總數                  | 847 | 總數          | 1798 | 備考                     |     |      |      |    |      |      |

說明：本表每醫院診所按月填報由醫務領袖核造總表呈局彙報到部

## 膠濟鐵路意外死傷人數月報表

中華民國二十四年四月

| 姓名  | 人別<br><small>註明職員工役<br/>旅客或行人</small> | 性別 | 年齡   | 職業 | 受傷年月日     | 受傷地點                | 受傷部份  | 受傷原因       | 治療法     | 治療結果 |    |            | 備註 |
|-----|---------------------------------------|----|------|----|-----------|---------------------|-------|------------|---------|------|----|------------|----|
|     |                                       |    |      |    |           |                     |       |            |         | 愈    | 殘廢 | 死          |    |
| 劉永春 | 工役                                    | 男  | 四十九  | 木匠 | 二十四年四月廿四日 | 四方機廠                | 右肋骨折  | 工作         |         |      |    | 青島醫院治療     |    |
| 范清洲 | 工友                                    | 男  | 四十三  | 升火 | 二十四年四月廿二日 | 坊子車站                | 右大腿脫節 | 撞傷         | 迷朦復位    |      |    | 坊子醫院治療     |    |
| 庚殿湯 | 零工                                    | 男  | 三十三  | 民  | 四月一日      | 青州                  | 左足    | 跳車         | 切斷      |      | 殘  | 張店醫院治療     |    |
| 吳子久 | 行人                                    | 男  | 約二十歲 | 未詳 | 四月十四日     | 大隱池周村間<br>303+500公里 | 頭顱軋斷  | 搶越軌道以致軋斃   |         |      | 死  | 據農人云死者係一瘋子 |    |
| 張洪源 | 工役                                    | 男  | 三十五  | 鈎夫 | 四月廿三日     | 金嶺鎮站內               | 撞傷頭部  | 整理車鈎被揚旗線絆倒 | 送張店醫院治療 |      |    |            |    |
|     |                                       |    |      |    |           |                     |       |            |         |      |    |            |    |
|     |                                       |    |      |    |           |                     |       |            |         |      |    |            |    |
|     |                                       |    |      |    |           |                     |       |            |         |      |    |            |    |
|     |                                       |    |      |    |           |                     |       |            |         |      |    |            |    |
|     |                                       |    |      |    |           |                     |       |            |         |      |    |            |    |
|     |                                       |    |      |    |           |                     |       |            |         |      |    |            |    |
|     |                                       |    |      |    |           |                     |       |            |         |      |    |            |    |
|     |                                       |    |      |    |           |                     |       |            |         |      |    |            |    |
|     |                                       |    |      |    |           |                     |       |            |         |      |    |            |    |
|     |                                       |    |      |    |           |                     |       |            |         |      |    |            |    |
|     |                                       |    |      |    |           |                     |       |            |         |      |    |            |    |
|     |                                       |    |      |    |           |                     |       |            |         |      |    |            |    |
|     |                                       |    |      |    |           |                     |       |            |         |      |    |            |    |
|     |                                       |    |      |    |           |                     |       |            |         |      |    |            |    |
|     |                                       |    |      |    |           |                     |       |            |         |      |    |            |    |
|     |                                       |    |      |    |           |                     |       |            |         |      |    |            |    |

說明：凡行車撞軋傾跌，及工程機廠方面一切意外受傷者皆屬之。





研究資料

膠濟鐵路消費合作社



第一售品室

《米麵雜貨部》

專辦濟南上等麵粉各種大米雜糧  
雜糧麵食物罐頭諸品茗茶各色露  
酒香烟粗細瓷器日用雜貨一應俱  
全

※ ※ ※ ※ ※

第二售品室

《布疋綢緞部》

揀選國貨布疋呢絨絲羅綢緞江西  
夏布並聘技師定做西服制服便服  
工精料美價值從廉

※ ※ ※ ※ ※

第三售品室

《廣貨器具部》

採辦津滬化粧用品皮帽禮帽草帽  
桌毯被單旅行箱篋家用器具絨毛  
衛生衣褲男女手巾襪子日用百貨  
無不齊備並聘技師定做男女時式  
皮鞋布鞋工精價廉定期不誤

※ ※ ※ ※ ※

社址

總社

青島市湖南路三十一號

商電：四七五〇號

路電：二〇四、二五九號

第一分社——四方站

第二分社——高密站

第三分社——坊子站

第四分社——張店站

第五分社——濟南站

◎英國鐵道貨運大綱 (原名)

Principal Factors in Freight  
Train Operating  
By Philip Burt.

虎口餘生譯

目錄

|      |        |
|------|--------|
| 緒論   |        |
| 第一章  | 列車載重   |
| 第二章  | 列車總載重  |
| 第三章  | 機車拖引能力 |
| 第四章  | 司機報告   |
| 第五章  | 車守報單   |
| 第六章  | 車輛載重   |
| 第七章  | 裝車夫    |
| 第八章  | 貨車之通用  |
| 第九章  | 車輛與車皮  |
| 第十章  | 貨站組織   |
| 第十一章 | 轉運     |
| 第十二章 | 配車場    |

經濟鐵路月刊

第五卷 第六期

第十三章

鐵道統計

## 緒論

商業世界新事業，欲有重大之發展，必須有新觀察，斯言人多以爲愚腐，然就鐵道世界言不能謂爲愚腐也，我國（英）自一九二一年鐵道法頒佈有效之後，遂使各鐵道內部組織另有一種興奮，且使鐵道公司之存在，乃依據於爲社會公共服務，而不注重於爲股東謀利益，鐵道對此條件如能承認而履行之，始能取得該法令所給予之利益。

我國偉大鐵道系統之小而有權力之管理團，其目前問題，極有困難。近年來薪工物價同時增高，鐵道之所以未致破產，實賴有政府津貼，而此項津貼現已取銷，幸鐵道方面對此項法令之設施，認爲營業上頗有經濟節省之可能，否則此項問題，直可認爲無法解決者。

吾人宜知鐵道組織，乃爲一種機械，且爲我國最大之機械，其主要目的，爲產生資財，擴充利源，祇以其機械偉大，遂有無限發展，無限改良之可能，即如其最大工具之機車，同爲時時增大，時時增多能力者也。

鐵道最重要問題，即如何能使此偉大之鐵道系統，以資本最低度之增加，而能担負時時增多之運輸，鐵道系統運輸之容量，須設法擴充之，而擴充方法，不外乎以下四者。

一 軌道岔道車站之普遍擴充及增大，是不得不增添資本，此法最簡易亦最費，將來運輸增多，則增添資本自屬必要，然其効力實不及以下三法，且以下三種方法實行之後，則增添資本之需要，亦必漸減。

二增加列車與車輛之載貨，此事以漸進行，已將二十年，各國亦有進步在我以上者，檢查二十年來統計，已足證明此事前途，饒有改良發展之餘地，蓋鐵道管理統一，及各鐵道系統通力合作而不互相競爭，則發展改良之範圍，愈見擴大。

三以鐵道組織機械方面之改良，增加機車列車及一切運輸之速率，如改良信號車輛，以及動力用電之類，欲增加速率其範圍極大，不惟列車之運行，可以貨車添用繼續車輛，增其速率，或改用电量以增加發動時之增速，更可以減少調車之延遲，減少機車在車站之停放，減少在機車房之出入等方法，以增加全路列車之速率，蓋機車除實在拖引列車時間外，在統計上之單位均為「機車小時」，而與「列車機車小時」有分也。

按統計中有「機車小時」「列車機車小時」兩單位，前者概括機車一切工作時間，如機車房往來時間，調車所用時間，離去機車房在各車站或終站之時間等是也。至列車機車小時，則為機車拖引列車而為鐵道取得收入之時間，故發動時能增速，則增進列車有效工作之時間，減少調車時間及赴工作時往返所用時間，則減少機車小時之單位，而增加每機車小時之哩數。

四於各方面增加人力精神，此為最有能力之份子，而為吾人所厚望者，提高員工教育，擴大管理眼光，奮作全體精神，通力合作，以求改進貨載，增加速率，以為公共謀幸福，皆份子之至關重要者。

然本書目的，則注重於以上第二項之各份子，即列車載重，車輛載重問題，此問題之方面甚多，所需專門細節，與密切觀察，亦極繁，書中所論乃對於從事鐵道者，及注意於列車載重者，有所供獻，其他三項，則於討論改良列車載重主要問題時，亦附及之，至員工態度亦為重要份子，欲求此機械之改良增速，則員工通力合作，使鐵道系統成為有能力之公共服務者，此事或較其他單獨各份子尤為重要也。

本書主要部份，乃彙集近二年來在倫敦經濟學校所演之講義，嗣後復多所增益刪改，去其陳舊，一九二一年鐵道法現已成為事實，英國國內各鐵道已組織成為四大系統，所有經濟節省及擴充改良各方均已從事實行。

本書第一章，即提出簡單而有關係之問題，「何為一列車之載重，」吾人聞美國有機車拖引列車煤炭一萬五千噸，即知所言列車載重，為機車身後列車之全噸量，或曰總噸數，乃合列車與列車之內容而計之，又如某站至某站間平均列車載重為六百噸，或曰美國全國鐵道平均列車載重為六百五十噸，則知此乃專指列車內容而言，鐵道對此內容有收入者也，故「列車載重」雖為鐵道家所用極普通名詞，而解釋之不同如此。

吾英鐵道，應如何量度，如何改進列車載重，此問題也乃列車營業經濟節省問題之根本，英國鐵道管理員欲使運輸增加能力，亦當以此為鎖鑰，吾人見美國鐵道報告，言片司非尼亞鐵道之平均貨運列車載重為九百五十噸，美國全國為六百五十噸，而我國鐵道則不過一百三十

五噸，兩者相形見絀，且相去太遠，不復能以「兩國情形不同」一語了之，其情形之所以不同，不可不加以研究及度量也。

鐵道貨運欲得有改良增大之列車載重，一九〇一年一九〇二年英國東北鐵道已有此項活動，幸該鐵道總理對與此有關各份子之統計，頗能徵集保存，檢查此統計，即可知改良列車載重，能有何種結果，且以之與該鐵道運貨噸數，及所用列車數目相比，即知自一九〇二年以後，該鐵道列車哩數逐漸減少，而其所用機車數目，在前世紀最後二十年內，有繼續猛烈之增加，至一九〇四年撤廢一百四十二輛，所餘機車直至一九一八年尚能數用，以上情形當於本書末章詳為討論之，目前僅將歐戰以前，該鐵道改良列車載重，減少列車哩數情形，列表如下。

東北鐵道

| 年份   | 平均貨運列車載重噸數 | 貨運列車哩      |
|------|------------|------------|
| 1902 | 81.4       | 14,932,815 |
| 1903 | 92.4       | 13,379,129 |
| 1904 | 100.2      | 12,215,620 |
| 1905 | 106.7      | 11,729,849 |
| 1906 | 109.9      | 12,338,303 |
| 1907 | 114.7      | 12,937,650 |



|      |       |            |
|------|-------|------------|
| 1908 | 115.6 | 11,861,217 |
| 1909 | 122.9 | 11,376,578 |
| 1910 | 126.5 | 11,326,338 |
| 1911 | 127.8 | 11,386,545 |
| 1912 | 131.1 | 11,074,728 |
| 1913 | 131.7 | 12,312,151 |

以普通論，英國鐵道家於核算列車載重，近中始開始使用噸數之單位，往年以為度量列車之載重，以車輛為單位已足，此法現已成為舊日往事，列車之載重殊不能以車輛度量之，因車輛與列車同有最大之變易，小者五噸大者可至五十噸，正如英國每列車之載重可自十五噸至一千五百噸同，故新世紀欲為科學正確之度量，則列車所載重，應以噸量之，程度之遠應以哩量之，速率應每小時哩數量之，而運輸有效工作，應以一定時間內之噸哩量之，即所謂機車小時也。

使用數目字而欲準確，則列車工人之工作稍增困難，然此中所需算術，較簡單之加法所增無多，如能實行，則工作性質較良，而工人程度亦可提高，同時亦可增益工人工作之趣味。以噸數核算列車，載重之運動，至一九一四年已大見進步，歐戰即於是年開始，此項運動及其他增益鐵道工作能力之運動，遂未能進行，實為戰事不幸結果之一，然是時所有人類精神能力，已捨棄太平工業之途，而趨於戰事殘殺毀滅之路矣。

## 貨車之震盪

正 至

美國貨運列車，駛行迅速，故震盪亦重，貨物亦易損壞，冷藏所載之肉，多懸於鈎上，車停時，地下之肉，每多於鈎上之肉，磚瓦於車輛經過軌節時，能躍起至二三寸之高，此種損失，鐵道均負賠償責任，近來某鐵道發明一種緩衝器，能減少車之震盪，新製車輛，亦多將彈簧增多，以祛此弊。

# 調查報告

按  
月  
出  
版
交 通 雜 誌
材  
料  
豐  
富

第 三 卷 第 七 八 期 合 刊

聯 絡 運 輸 專 號

交通

插 畫

工程猛進中之粵漢鐵路株韶段……四幅  
最近完成之江南鐵路京蕪段……五幅

卷首語

- 我國聯絡運輸問題……………瑞 濤
- 我國鐵路聯運事業之過去現在與將來……俞 棧
- 我國鐵路輪船聯絡運輸之回顧……………陸庭鏞
- 我國鐵路恢復以後幾個大問題……………周鳳崗
- 公路聯運事業之前途……………金士宣
- 鐵路貨物聯運運價與特價……………趙祖康
- 改善鐵路聯運運價之我見……………劉傳書
- 聯絡運輸與對外問題……………高鹿鳴
- 發展聯運之一實際問題……………萬 琮
- 近代鐵路與汽車聯絡運輸之檢討……………陳載華
- 運輸合作與美國運輸合作政策……………章 勃
- 鐵路汽車運輸之競爭與合作……………王升庭
- 運輸調整理論上之檢討……………王炳南
- 各國鐵路與航空聯運之近况……………熊大惠
- 江 波

各 路 與 各 省 之 聯 絡 運 輸

- 京滬滬杭甬鐵路聯絡運輸之過去現在與將來……………吳紹曾
- 隴海鐵路聯絡運輸之過去現在與將來……………蕭梅性
- 膠濟鐵路聯絡運輸之過去現在與將來……………譚書奎
- 平漢鐵路聯絡運輸之過去現在與將來……………邱鴻勳
- 津浦鐵路聯絡運輸之過去現在與將來……………陳舜畊
- 浙贛鐵路杭玉段聯絡運輸之過去現在與將來……………謝文龍
- 湘鄂鐵路聯絡運輸之過去現在與將來……………馮建統
- 道清鐵路聯絡運輸之過去現在與將來……………宋篤生
- 正太鐵路聯絡運輸之過去現在與將來……………朱壽青
- 浙江全省公路聯絡運輸……………曾養甫
- 山東全省公路聯絡運輸……………張鴻烈
- 聯絡長江兩岸交通之首都鐵路輪渡……………姚光裕
- 便利錢江南北聯運之錢塘江橋……………茅以昇
- 一月來之路政……………李芳華
- 一月來之電政……………劉駿祥
- 一月來之郵政……………筑 聞
- 一月來之航政……………施復昌

(定價) 月出一册 本期合刊 每册六 預定半年 連郵一元 六角全年 連郵三元

(總發行所) 南京大石 橋新民坊 五號交通 雜誌社

# 調查

## 膠濟鐵路二十二年份各站年報(續)

### 膠州車站

#### 甲、車站狀況

- 一、本站重要事項之概述
  1. 營業 本年客貨運均較上年減少而貨運因海運競爭之故更有江河日下之勢
  2. 行車 行車安全
  3. 人事 因旅客聯運關係將站務司事一人改爲行李司事
  4. 建設 添建貨票房兩間
- 二、本站車務員工人數站長一副站長二貨物司事二客票司事二行李司事一站務司事二電報領班一電報司事一號誌夫一轉轍夫六站夫九共計員工二十八人
- 三、本站收入總數表

四、本站客運

客運進款類別表

| 本 年 份    |          |        |           | 年 份 類 別 | 收 入 總 數 | 附 註 |
|----------|----------|--------|-----------|---------|---------|-----|
| 客 運      | 貨 運      | 雜 項    | 總 計       |         |         |     |
| 九一九一七·一四 | 一五三五八·七二 | 五九九·〇七 | 一〇七八七四·九三 |         |         |     |

| 類 別   | 客 票   |         |          |           | 本 年 份   | 上 年 份   | 比 增    | 比 減      | 附 註 |
|-------|-------|---------|----------|-----------|---------|---------|--------|----------|-----|
|       | 頭 等   | 二 等     | 三 等      | 共 計       |         |         |        |          |     |
| 行 李   |       |         |          |           | 一〇六·四五  | 五七·四〇   | 四九·〇五  |          |     |
| 包 裹   |       |         |          |           | 一一一〇·四〇 | 一〇三五·二〇 | 一七五·二〇 |          |     |
| 月 台 票 |       |         |          |           | 八九·五〇   | 七三·五五   | 一五·九五  |          |     |
|       | 八五·〇五 | 二四六〇·〇九 | 八七八二五·九四 | 九〇三七一·一一  | 一七八·一四  | 二二二二·五八 | 二三七·五一 | 九三·〇九    |     |
|       |       |         | 九八六八二·三七 | 一〇一〇八三·〇九 |         |         |        | 一〇八五六·四三 |     |
|       |       |         |          |           |         |         |        | 一〇七一一·九八 |     |

膠濟鐵路月刊

第五卷 第六期

| 客      | 旅     | 發     | 出     | 人     |       |   |    |
|--------|-------|-------|-------|-------|-------|---|----|
|        |       |       |       | 站     | 數     |   |    |
| 計總     | 他其    | 南濟    | 密高    | 方四    | 島青    | 別 | 份  |
| 9850½  | 4747  | 182   | 1087½ | 676   | 3158  |   | 1  |
| 10471  | 3723  | 325   | 788   | 1040½ | 4594½ |   | 2  |
| 7717   | 3317½ | 222½  | 870½  | 572½  | 2734  |   | 3  |
| 6898   | 3054½ | 180½  | 815½  | 450   | 2391½ |   | 4  |
| 6568   | 2976½ | 182½  | 883½  | 437½  | 2088  |   | 5  |
| 5224   | 2413  | 194½  | 598½  | 311½  | 1706½ |   | 6  |
| 5908½  | 2735½ | 201½  | 619   | 351   | 2001½ |   | 7  |
| 5421   | 2545½ | 132½  | 701   | 3227  | 1715  |   | 8  |
| 5393   | 2364½ | 167½  | 807   | 328½  | 1725½ |   | 9  |
| 6207   | 2670½ | 140½  | 893½  | 428½  | 2074  |   | 10 |
| 6557   | 2906  | 135   | 773   | 522   | 1987½ |   | 11 |
| 6167   | 2823½ | 189½  | 813½  | 353   | 2221  |   | 12 |
| 823820 | 36277 | 2253½ | 9650½ | 5798  | 28403 | 計 | 總  |

旅客乘降主要站別人數表

| 總計        | 雜項      | 補票     |
|-----------|---------|--------|
| 九二二一三·二八  | 二九六·一四  | 一三九·六八 |
| 一〇四三五九·四五 | 一九七四·三七 | 一三五·八五 |
|           |         | 四·八三   |
| 二二一四六·一七  | 一六七八·二三 |        |

| 到 達 旅 客 |       |      |       |      |       |
|---------|-------|------|-------|------|-------|
| 計總      | 他其    | 密高   | 莊哥李   | 方四   | 島青    |
| 9345½   | 2310  | 1015 | 439½  | 843½ | 4737½ |
| 6227½   | 2111  | 842  | 518   | 544  | 220½  |
| 6179    | 2030  | 862  | 670   | 529  | 2088  |
| 5726½   | 2341  | 816  | 329   | 457½ | 1183  |
| 5630½   | 2031  | 907  | 444   | 434  | 1814½ |
| 5121    | 2110  | 579  | 600   | 341  | 1491  |
| 5737    | 2910  | 635  | 281   | 322  | 1589  |
| 5956    | 2780  | 676  | 701   | 347  | 1452  |
| 5420½   | 2460  | 777  | 329   | 340  | 1514½ |
| 6207½   | 2730  | 807  | 408   | 445  | 1817½ |
| 6278½   | 2870  | 783  | 511   | 455  | 1659½ |
| 6792    | 3400  | 803  | 286   | 479  | 1824  |
| 74621½  | 30083 | 9502 | 5576½ | 5537 | 24083 |

附註

1. 主要旅客種類 主要旅客為商人工人次之學生又次之政界農民最少

2. 增減之主要原因 附近小資本商人多由海道赴青島故減

五、本站貨運

發到貨物噸數表

| 發出零擔貨物噸數 | 發出整車貨物噸數 | 類 別   |       | 比 增 減 | 附 註 |
|----------|----------|-------|-------|-------|-----|
|          |          | 本 年 份 | 上 年 份 |       |     |
| 八一四      | 二四〇三     | 八一九   | 七二七三  |       |     |
| 全        | 減        |       |       |       |     |



臺灣鐵路月刊

第五卷 第六期

| 類別       | 本年份      | 上年份      | 比增 | 比減 | 附註 |
|----------|----------|----------|----|----|----|
| 發出整車貨物運費 | 八〇七六・三六  | 二五四一五・〇四 |    | 減  |    |
| 發出零担貨物運費 | 六三九〇・八八  | 七三八七・三六  |    | 全  |    |
| 發出記帳貨物運費 | 八一〇・四八   | 九七六・六五   |    | 全  |    |
| 調車費      | 七二・〇〇    | 一〇三・五〇   |    | 全  |    |
| 延車費      | 九・〇〇     | 七・五〇     | 增  |    |    |
| 其他進款     | 三〇二・九三   | 一・五〇     | 全  |    |    |
| 貨運進款總數   | 一五六六一・六五 | 三三八九一・五五 |    | 減  |    |

貨運進款類別表

| 類別       | 本年份   | 上年份   | 比增 | 比減 | 附註 |
|----------|-------|-------|----|----|----|
| 發出貨物總噸數  | 三三八二  | 八三九六  |    | 全  |    |
| 到達整車貨物噸數 | 九三八三  | 一一八七五 |    | 全  |    |
| 到達零担貨物噸數 | 一六八八  | 二二〇六  |    | 全  |    |
| 到達記帳貨物噸數 | 一二二〇  | 一五八五  |    | 全  |    |
| 到達貨物總噸數  | 一二二九一 | 一五六六六 |    | 全  |    |

發出主要貨物噸數種類及到達站站名表

| 物貨他其 | 麥 小 | 紙  | 材 藥 | 菜 白 | 子 瓜 | 生 花  | 噸到   |    |
|------|-----|----|-----|-----|-----|------|------|----|
|      |     |    |     |     |     |      | 種物貨  | 數達 |
|      |     |    |     |     |     |      | 類    | 名  |
| 260  | 15  |    | 25  | 450 | 371 | 1138 | 島    | 青  |
| 3    |     | 3  | 21  |     |     |      | 州    | 青  |
|      |     |    | 7   |     |     |      | 店    | 辛  |
|      |     | 7  | 3   |     |     |      | 店    | 張  |
| 7    |     | 7  | 42  |     |     |      | 村    | 周  |
| 105  | 150 | 25 | 66  |     |     |      | 南    | 濟  |
| 3    |     |    | 12  |     |     |      | 川    | 淄  |
| 32   |     | 12 | 11  |     |     |      | 山    | 博  |
| 607  |     |    |     |     |     |      | 站各他其 |    |
| 1017 | 165 | 54 | 187 | 450 | 371 | 1138 | 計    | 總  |

| 料木  | 頭疋紗棉 | 餅豆  | 粉麵  | 貨物噸數 |      |
|-----|------|-----|-----|------|------|
|     |      |     |     | 類    | 名    |
| 134 | 130  | 19  | 44  | 青島   | 青島   |
| 34  |      | 247 | 68  | 大港   | 大港   |
|     |      |     |     | 坊子   | 坊子   |
|     |      |     |     | 張店   | 張店   |
|     | 79   |     |     | 濰縣   | 濰縣   |
|     |      |     | 77  | 濟南   | 濟南   |
|     |      |     |     | 濰山   | 濰山   |
|     |      |     |     | 大嶗   | 大嶗   |
|     |      |     |     | 博山   | 博山   |
|     |      |     |     | 其他各站 | 其他各站 |
| 168 | 209  | 266 | 189 | 計    | 總    |

到達主要貨物種類噸數及發出站名表

附註 發出主要貨物之生產狀況生產地與車站之距離駁運方法及運費  
 本站主要貨物如花生瓜子白菜等本年生產均豐其生產區域多在車站之南鄉距離約  
 十餘公里駁運用手推小車每百公斤每公里運費五分

|      |   |
|------|---|
| 計    | 總 |
| 2259 |   |
| 27   |   |
| 7    |   |
| 10   |   |
| 56   |   |
| 346  |   |
| 15   |   |
| 55   |   |
| 607  |   |
| 3382 |   |

附註 1. 到達主要貨物之狀況及其消費地與車站之距離駁運方法及運費

| 計總    | 他其   | 灰石  | 焦煤   | 油煤  | 荳   | 材藥  | 紙   |
|-------|------|-----|------|-----|-----|-----|-----|
| 1338  | 784  |     |      |     |     | 50  | 177 |
| 1086  | 203  |     |      | 495 | 23  | 16  |     |
| 484   | 49   |     | 435  |     |     |     |     |
| 135   |      |     | 135  |     |     |     |     |
| 151   | 72   |     |      |     |     |     |     |
| 994   | 255  |     |      |     | 576 | 71  | 15  |
| 1060  |      |     | 1060 |     |     |     |     |
| 1545  |      |     | 1545 |     |     |     |     |
| 5192  | 157  | 150 | 4885 |     |     |     |     |
| 306   | 306  |     |      |     |     |     |     |
| 12291 | 1826 | 150 | 8060 | 495 | 599 | 137 | 192 |

## 乙、調查事項

### 一、競爭機關之概況

因地方安靜塔埠頭海運逐漸順利故本路貨運大受影響

### 二、車站所在地及其附近之重要工商業狀況

本站惟一之洪泰火柴廠已停工

### 三、車站所在地及其附近之農業狀況

本站附近農產尙稱豐收

### 四、當地勞工供給狀況

本站勞工多兼營農業其工資亦視農忙農閑爲增減平均日僅兩角餘

## 丙、其他事項

### 一、本站事變統計表(無)

### 二、本站收入統計表

到達主要貨物以煤焦煤油小豆等爲大宗均消費城關及附近鄉村約距站二里至十里駁運方法用手推小車運費煤焦每公里每百斤三分其他五分

### 2. 本站裝卸貨物情形

本站整車貨物零担貨均由承辦人用舊有裝卸夫裝卸各按路章收取裝卸費頗稱便利

| 貨運進款       |          |          | 客運進款       |           |          | 類別<br>年<br>月<br>份 |
|------------|----------|----------|------------|-----------|----------|-------------------|
| 較比         | 份年上      | 份年本      | 較比         | 份年上       | 份年本      |                   |
| - 3243.43  | 6555.50  | 3212.07  | + 878.07   | 9989.10   | 10867.17 | 1                 |
| - 515.84   | 1597.94  | 2113.78  | + 1011.09  | 11563.88  | 12574.97 | 2                 |
| - 799.15   | 2288.82  | 1489.67  | - 805.62   | 9625.40   | 8819.78  | 3                 |
| - 2022.87  | 3171.68  | 1148.81  | - 1596.99  | 9157.11   | 7560.12  | 4                 |
| - 86.66    | 142.06   | 1335.40  | - 840.31   | 8048.45   | 7208.14  | 5                 |
| - 1231.72  | 1901.58  | 669.86   | - 981.63   | 7061.46   | 6079.83  | 6                 |
| - 196.31   | 616.57   | 420.26   | - 294.44   | 7134.91   | 6840.47  | 7                 |
| - 924.61   | 1354.59  | 429.98   | - 1075.28  | 6774.72   | 5699.44  | 8                 |
| - 1262.46  | 2350.32  | 1087.86  | - 1437.87  | 7400.40   | 5962.53  | 9                 |
| - 1465.45  | 2982.06  | 1516.61  | - 825.59   | 7317.85   | 6492.26  | 10                |
| - 2911.73  | 4328.91  | 1417.18  | - 1853.47  | 8858.98   | 7005.51  | 11                |
| - 450.35   | 5321.52  | 820.17   | - 4324.13  | 11427.19  | 7103.06  | 12                |
| - 18229.90 | 33891.55 | 15661.65 | - 12146.17 | 104359.45 | 92213.28 | 計總                |

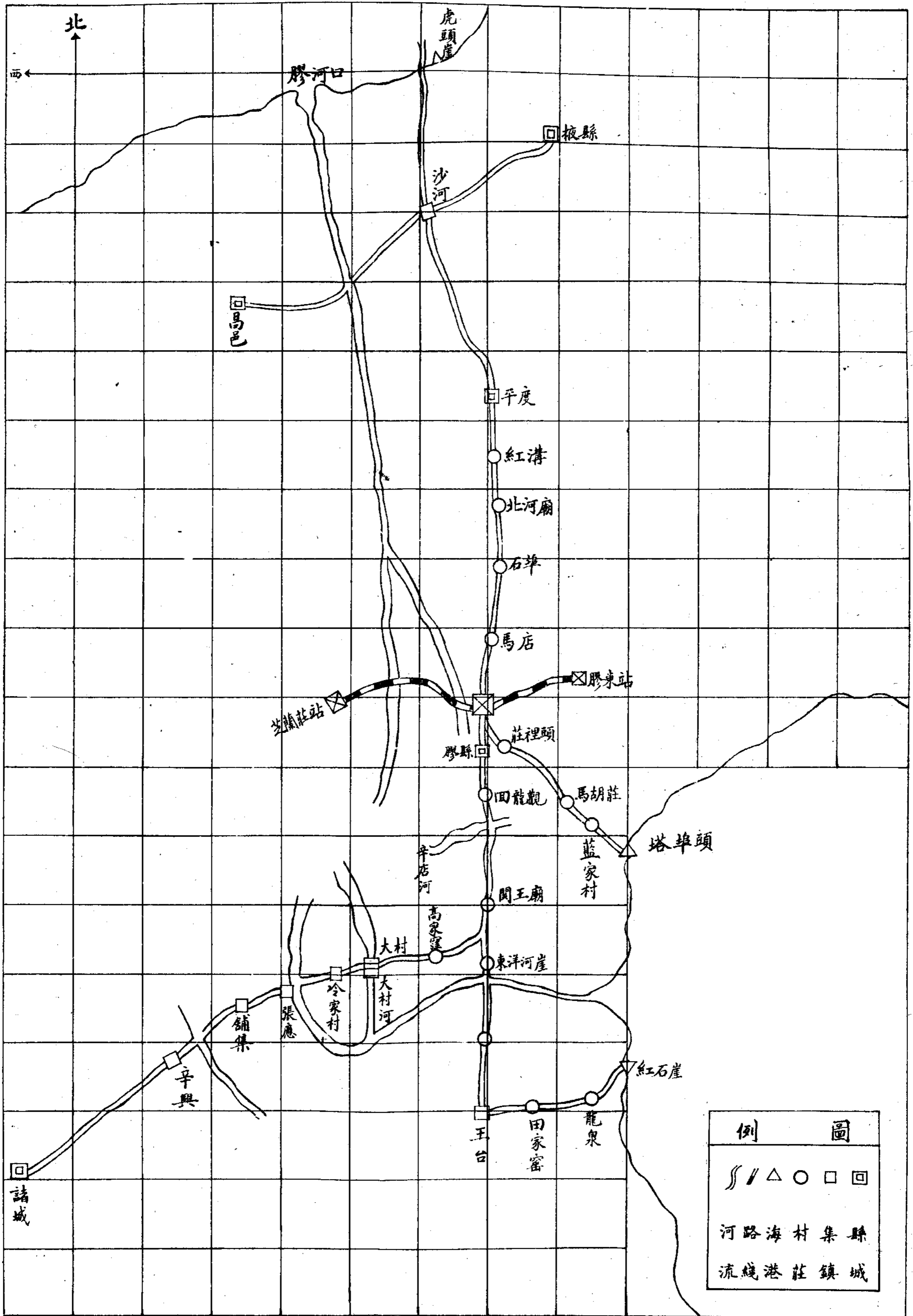
- 三、以車站為中心之交通狀況略圖
- 本站交通略圖附末頁
- 四、本站收發公文函電表

| 月份   | 收      |      | 件數  | 附註 |
|------|--------|------|-----|----|
|      | 機關別    | 公文種類 |     |    |
| 一月份  | 車務處車工段 | 通飭通函 | 四九六 |    |
| 二月份  | 全      | 全    | 二五六 |    |
| 三月份  | 全      | 全    | 一四六 |    |
| 四月份  | 全      | 全    | 六八六 |    |
| 五月份  | 全      | 全    | 五九三 |    |
| 六月份  | 全      | 全    | 五九〇 |    |
| 七月份  | 全      | 全    | 六六四 |    |
| 八月份  | 全      | 全    | 五八九 |    |
| 九月份  | 全      | 全    | 五六三 |    |
| 十月份  | 全      | 全    | 二五七 |    |
| 十一月份 | 全      | 全    | 二一三 |    |
| 十二月份 | 全      | 全    | 九九七 |    |





# 膠州站交通狀況畧圖



### 芝蘭莊車站

#### 甲、車站狀況

##### 一、本站重要事項之概述

1. 營業 因農村經濟衰落較諸往年客貨運均畧減

2. 行車 本站客車上行四次下行四次貨車上行八次下行八次

3. 人事 新添貨物司事一人站夫一人轉轍夫一人調站

4. 建設 無重要建設

二、本站車務員工人數 站長二人員司四人工役九人共十五人

##### 三、本站收入總數表

| 本 年 份    |          |                   | 年 份      | 類 別 | 收 入 總 數 | 附 註 |
|----------|----------|-------------------|----------|-----|---------|-----|
| 客 運      | 貨 運      | 雜 項               | 總 計      |     |         |     |
| 一五七五七·六四 | 一四七九八·三三 | 客四一·二五<br>貨七四七·七八 | 三一三四四·九九 |     |         |     |

##### 四、本站客運

客運進款類別表

| 類別 | 客  |    |    |          | 行李   | 包裹     | 月台票  | 補票    | 雜項    | 總計       | 本年 | 上年 | 比增 | 比減 | 附註 |
|----|----|----|----|----------|------|--------|------|-------|-------|----------|----|----|----|----|----|
|    | 頭等 | 二等 | 三等 | 共計       |      |        |      |       |       |          |    |    |    |    |    |
| 1  |    |    |    | 一五三二四·六五 | 一·五五 | 四〇〇·五五 | 三·〇五 | 二七·八四 | 四一·二五 | 一五七九八·八九 |    |    |    |    |    |
| 2  |    |    |    | 一七六六四·〇〇 | 一·二〇 | 四五·一八五 | 二·〇五 | 二五·九二 | 一七·四五 | 一八一七二·〇七 |    |    |    |    |    |
| 3  |    |    |    |          |      |        |      |       |       |          |    |    |    |    |    |
| 4  |    |    |    |          |      |        |      |       |       |          |    |    |    |    |    |
| 5  |    |    |    |          |      |        |      |       |       |          |    |    |    |    |    |
| 6  |    |    |    |          |      |        |      |       |       |          |    |    |    |    |    |
| 7  |    |    |    |          |      |        |      |       |       |          |    |    |    |    |    |
| 8  |    |    |    |          |      |        |      |       |       |          |    |    |    |    |    |
| 9  |    |    |    |          |      |        |      |       |       |          |    |    |    |    |    |
| 10 |    |    |    |          |      |        |      |       |       |          |    |    |    |    |    |
| 11 |    |    |    |          |      |        |      |       |       |          |    |    |    |    |    |
| 12 |    |    |    |          |      |        |      |       |       |          |    |    |    |    |    |
| 計總 |    |    |    | 二三四八·九五  |      | 五一·三〇  |      |       |       | 二三七三·一八  |    |    |    |    |    |

旅客乘降主要站別人數表

| 站別 | 人月數 | 份 |
|----|-----|---|
| 1  |     |   |
| 2  |     |   |
| 3  |     |   |
| 4  |     |   |
| 5  |     |   |
| 6  |     |   |
| 7  |     |   |
| 8  |     |   |
| 9  |     |   |
| 10 |     |   |
| 11 |     |   |
| 12 |     |   |
| 計總 |     |   |

| 達 到  |      |      |      | 客 旅 發 出 |      |      |      |      |      |      |
|------|------|------|------|---------|------|------|------|------|------|------|
| 密高   | 州膠   | 方四   | 島青   | 計總      | 他其   | 口滄   | 島青   | 方四   | 密高   | 州膠   |
| 250  | 333  | 127  | 257  | 1887    | 293  | 92   | 554  | 189  | 313  | 446  |
| 275  | 306  | 173  | 202  | 2184    | 285  | 117  | 836  | 375  | 225  | 346  |
| 305  | 225  | 165  | 374  | 1621    | 284  | 69   | 485  | 216  | 234  | 333  |
| 294  | 290  | 236  | 320  | 689     | 241  | 55   | 372  | 177  | 157  | 287  |
| 233  | 178  | 154  | 255  | 1312    | 114  | 195  | 349  | 152  | 203  | 299  |
| 186  | 156  | 188  | 193  | 849     | 191  | 41   | 210  | 92   | 157  | 158  |
| 233  | 197  | 192  | 228  | 1057    | 165  | 73   | 329  | 147  | 143  | 200  |
| 102  | 270  | 108  | 278  | 1026    | 158  | 38   | 255  | 106  | 227  | 242  |
| 173  | 366  | 155  | 190  | 1936    | 993  | 67   | 290  | 128  | 202  | 306  |
| 344  | 240  | 202  | 244  | 1149    | 105  | 114  | 365  | 102  | 189  | 274  |
| 275  | 208  | 99   | 266  | 1764    | 441  | 194  | 421  | 157  | 231  | 320  |
| 252  | 189  | 217  | 245  | 7523    | 302  | 125  | 447  | 166  | 250  | 233  |
| 2922 | 2958 | 2016 | 3052 | 17647   | 3572 | 1180 | 4913 | 2007 | 2531 | 3444 |

| 計總    | 客 旅  |     |
|-------|------|-----|
|       | 他其   | 港大  |
| 1151  | 102  | 82  |
| 1122  | 89   | 77  |
| 1199  | 76   | 54  |
| 1235  | 59   | 36  |
| 994   | 94   | 90  |
| 914   | 70   | 121 |
| 1017  | 88   | 79  |
| 928   | 83   | 87  |
| 1007  | 57   | 68  |
| 1160  | 60   | 70  |
| 1028  | 103  | 77  |
| 1125  | 121  | 101 |
| 12892 | 1002 | 942 |

附註 1. 主要旅客種類 工商兩界

2. 增減之主要原因 本年因農村破產往返旅客畧減

五、本站貨運

發到貨物噸數表

| 類 別      | 本 年 份    | 上 年 份    | 比 增 | 比 減      | 附 註 |
|----------|----------|----------|-----|----------|-----|
| 發出整車貨物噸數 | 四五九五     | 八七二四     |     | 四一二九     |     |
| 發出零擔貨物噸數 | 一九六·五九八  | 二五一·一五八  |     | 五四·五六〇   |     |
| 發出記帳貨物噸數 |          |          |     |          |     |
| 發出貨物總噸數  | 四七九一·五九八 | 八九七五·一五八 |     | 四一八三·五六〇 |     |
| 到達整車貨物噸數 | 二〇八七     | 一六四一     | 四四六 |          |     |
| 到達零擔貨物噸數 | 一九四·四五二  | 三九〇·五九六  |     | 一九六·一四五  |     |

臺灣鐵路月刊

第五卷 第六期

| 生花   | 貨物種類 |    | 到站名 |
|------|------|----|-----|
|      | 種類   | 數量 |     |
| 3247 | 青島   |    |     |
|      | 大港   |    |     |
|      | 碼頭   |    |     |
|      | 博山   |    |     |
|      | 其他各站 |    |     |
| 3247 | 計    |    | 總   |

發出主要貨物種類噸數及到達站站名表

| 類別       | 本年       | 上年       | 比增     | 比減        | 附註      |
|----------|----------|----------|--------|-----------|---------|
| 發出整車貨物運費 | 一三一八五·五八 | 二七一六八·九六 |        | 一三九八三·三八  | 重晶石銷路不暢 |
| 發出零擔貨物運費 | 一五七三·七四  | 一五七三·二六  | 〇·四八   |           |         |
| 調車費      | 三九·〇〇    | 一〇·五〇    | 二八·五〇  |           |         |
| 其他進款     | 七四七·七八   | 六·六五     | 七四一·一三 |           | 裝卸力在內   |
| 貨運進款總數   | 一五五四六·一〇 | 二八七五九·三七 |        | 一三三二一三·二七 |         |

貨運進款類別表

| 到達貨物記帳噸數 | 到達貨物總噸數  |
|----------|----------|
|          | 二二八一·四五二 |
|          | 二〇三一·五九六 |
|          | 二四九·八五五  |

附註 發出主要貨物之生產狀況生產地與車站之距離駁運方法及運費 本站以花生爲發

| 計 總  | 物貨他其 | 石品重  | 料 木 | 麥 小 | 豆 黃 | 油 豆 | 菜 蔬 |
|------|------|------|-----|-----|-----|-----|-----|
| 3520 | 52   |      | 10  | 15  | 25  | 78  | 93  |
| 70   |      |      | 35  |     |     |     | 35  |
| 1155 |      | 1155 |     |     |     |     |     |
| 19   |      |      | 19  |     |     |     |     |
| 27   | 27   |      |     |     |     |     |     |
| 4791 | 79   | 1155 | 64  | 15  | 25  | 78  | 128 |

出主要貨物產地在站南二十餘里用手推車駁運每里每五十公斤運費一分次爲重晶石，產地距站五十里亦用手推車駁運來站脚力每斤五厘

到達主要貨物種類及發出站名表

| 輪車汽<br>皮膠廢 | 料 木 | 糧 高 | 袋 蘇 | 蝦 魚 | 餅 豆 | 貨物種類<br>數名 |       |
|------------|-----|-----|-----|-----|-----|------------|-------|
|            |     |     |     |     |     | 青          | 島     |
|            | 21  | 15  | 75  | 23  | 75  | 青          | 島     |
| 33         | 2   |     |     |     | 15  | 大          | 港     |
|            |     |     |     | 1   |     | 四          | 方     |
|            |     |     |     |     |     | 濟          | 南     |
|            |     |     |     |     |     | 博          | 山     |
|            |     |     |     |     |     | 其他各站       |       |
|            |     |     |     |     |     | 津          | 口 洛 浦 |
| 33         | 23  | 15  | 75  | 24  | 225 | 計          | 總     |



| 計 總  | 物貨他其 | 糠 麩 | 豆 黃 | 炭 煤 | 糞 大  |
|------|------|-----|-----|-----|------|
| 294  | 40   |     |     |     | 45   |
| 202  | 17   |     |     |     |      |
| 1046 |      |     |     |     | 1045 |
| 234  | 1    | 45  | 188 |     |      |
| 315  |      |     |     | 315 |      |
| 170  | 170  |     |     |     |      |
| 20   |      |     | 20  |     |      |
| 2281 | 228  | 45  | 208 | 315 | 1090 |

附註

1. 到達主要貨物之狀況及其消費地與車站之距離駁運方法及運費 本站以煤炭豆餅麻袋大糞為到達之主要貨物全數消費於車站附近用手推車駁運每里每五十斤運費一分左右

2. 本站裝卸貨物情形 本站裝卸夫計有十一人專代客裝卸計費以噸為單位按照裝

卸價目表之規定收費遇繁忙時加僱臨時脚夫

乙、調查事項

一、競爭機關之概況(無)

二、車站所在地及其附近之重要工商業狀況 本站位於高密縣屬之極東與膠縣毗連有重晶石礦商兩家全太昌謙吉成各擁資本五萬元惟國內無廠製造勢非運出外洋不可銷途不旺

三、車站所在地及其附近之農業狀況 本站附近農產物以花生為大宗小麥高糧小米黃豆等次之花生全數輸出小米等僅足自給

四、當地勞工供給狀況 農閑時每人日給兩三角農忙時加倍

丙、其他事項

一、本站事變統計表

| 發生日期 | 事變種類  |    | 因 | 附註 |
|------|-------|----|---|----|
|      | 九月十三日 | 軋斃 |   |    |
| 共計次數 | 一     | 跳車 | 次 |    |
| 比較上年 | 減     |    | 次 |    |

二、本站收入統表計

| 貨運進款     |                |          | 客運進款    |                 |          | 類別<br>年份 |
|----------|----------------|----------|---------|-----------------|----------|----------|
| 較比       | 份年上            | 份年本      | 較比      | 份年上             | 份年本      |          |
| 2465.02  | 6740.88        | 4275.86  | 170.84  | 1828.96         | 1658.12  | 1        |
| 441.62   | 894.07         | 452.45   | 78.53   | 2322.12         | 2243.59  | 2        |
| 418.07   | 1195.65        | 777.58   | 2.68    | 1528.42         | 1525.74  | 3        |
| 1040.21  | 1685.00        | 644.79   | 199.26  | 1424.22         | 1224.96  | 4        |
| 675.05   | 1265.36        | 590.31   | 80.89   | 1265.59         | 1184.70  | 5        |
| 523.14   | 152.52         | 675.66   | 122.94  | 866.20          | 743.26   | 6        |
| 235.50   | 439.23         | 203.73   | 247.72  | 1269.51         | 1021.79  | 7        |
| 578.55   | 720.18         | 141.63   | 117.58  | 980.56          | 862.98   | 8        |
| 389.51   | 653.00         | 263.49   | 515.94  | 1520.28         | 1004.34  | 9        |
| 1328.55  | 1790.58        | 462.03   | 282.57  | 1428.86         | 1146.29  | 10       |
| 2751.28  | 5931.27        | 3179.99  | 339.91  | 1979.06         | 1639.15  | 11       |
| 3406.40  | 7284.98        | 3873.58  | 196.88  | 1740.85         | 1543.97  | 12       |
| 13206.62 | 28752.72       | 15246.10 | 2355.73 | 18154.62        | 15798.89 | 計總       |
|          | 雜項 5.65<br>在 外 |          |         | 雜項 17.45<br>在 外 |          | 註附       |

三、以車站為中心之交通狀況略圖  
與二十一年份同  
四、本站收發公文函電表

|     |             | 收     |     |    |      |             |      |     |    |      |         | 到    |     |    |
|-----|-------------|-------|-----|----|------|-------------|------|-----|----|------|---------|------|-----|----|
| 月份  | 機關別         | 公文種類  | 件數  | 附註 | 月份   | 機關別         | 公文種類 | 件數  | 附註 | 月份   | 機關別     | 公文種類 | 件數  | 附註 |
| 一月份 | 車務處 會計處     | 通函 通飭 | 四十六 |    | 二月份  | 全           | 全    | 五十七 |    | 三月份  | 車務處 消費社 | 全    | 五十七 |    |
| 二月份 | 全           | 全     | 五十七 |    | 四月份  | 車務處 會計處 消費社 | 全    | 四十  |    | 五月份  | 車務處 會計處 | 全    | 四十八 |    |
| 三月份 | 車務處 消費社     | 全     | 五十七 |    | 六月份  | 全           | 全    | 五十六 |    | 七月份  | 全       | 全    | 四十二 |    |
| 四月份 | 車務處 會計處 消費社 | 全     | 四十  |    | 八月份  | 全           | 全    | 四十五 |    | 九月份  | 車務處     | 全    | 四十六 |    |
| 五月份 | 車務處 會計處     | 全     | 四十八 |    | 十月份  | 全           | 全    | 四十九 |    | 十一月份 | 車務處 會計處 | 全    | 六十一 |    |
| 六月份 | 全           | 全     | 五十六 |    | 十二月份 | 車務處         | 全    | 六十二 |    |      |         |      |     |    |

| 月份   | 發                 |    | 公文種類 | 件數  | 出 |
|------|-------------------|----|------|-----|---|
|      | 機關別               | 件數 |      |     |   |
| 十二月份 | 全                 | 全  | 全    | 十七  |   |
| 十一月份 | 車務處               | 全  | 全    | 十四  |   |
| 十月份  | 車務處<br>會計處        | 全  | 全    | 十八  |   |
| 九月份  | 車務處               | 全  | 全    | 十   |   |
| 八月份  | 車務處<br>會計處        | 全  | 全    | 十二  |   |
| 七月份  | 車務處<br>警察署<br>總務處 | 全  | 全    | 十二  |   |
| 六月份  | 車務處<br>總務處        | 全  | 全    | 十八  |   |
| 五月份  | 全                 | 全  | 全    | 二十三 |   |
| 四月份  | 車務處               | 全  | 全    | 十四  |   |
| 三月份  | 全                 | 全  | 全    | 二十  |   |
| 二月份  | 車務處<br>會計處        | 全  | 全    | 十四  |   |
| 一月份  | 車務處               | 全  | 公函   | 十三  |   |

出

附註

姚哥莊車站

甲、車站狀況

一、本站重要事項之概述

1. 營業 本年貨運因土產價格低廉以致運出整車貨物爲之減色至於客運因受東北影響收入亦不及往年

2. 行車 本站每晝夜(除去臨時列車)共有上行旅客列車四列貨物列車八列下行旅客列車四列貨物列車八列

3. 人事 本站正站長及客貨司事以及轉轍夫每人曾經更調一次又站夫增添一人

4. 建設 本站因貨物負責而後貨場內劃分六個貨區貨場外面設置鐵絲網此外並無其他建設

二、本站車務員工人數

站長一人副站長一人客貨司事一人站務司事一人電報司事一人轉轍夫六人站夫二人  
共計員工十三人

三、本站收入總數表

| 本 年 份   |         |       |          | 年 份 類 別 | 收 入 總 數 | 附 註 |
|---------|---------|-------|----------|---------|---------|-----|
| 客 運     | 貨 運     | 雜 項   | 總 計      |         |         |     |
| 六九一七·六五 | 四三五〇·八四 | 一一·九五 | 一二二八〇·四四 |         |         |     |

四、本站客運

客運進款類別表

| 類 別   | 客 票 |     |     |         | 本 年 份 | 上 年 份   | 比 增 | 比 減    | 附 註 |
|-------|-----|-----|-----|---------|-------|---------|-----|--------|-----|
|       | 頭 等 | 二 等 | 三 等 | 共 計     |       |         |     |        |     |
| 行 李   |     |     |     | ·三五     |       |         | ·三五 |        |     |
| 包 裹   |     |     |     | 二一五·二五  |       | 三七二·六五  |     | 一五七·四〇 |     |
| 月 台 票 |     |     |     | ·九五     |       | ·二〇     |     | ·七五    |     |
|       |     |     |     | 六六八八·〇二 |       | 七二七四·八五 |     | 四八六·八三 |     |
|       |     |     |     | 六六七五·〇二 |       | 七二七三·二九 |     | 四九八·二七 |     |
|       |     |     |     | 一三·〇〇   |       | 一·五六    |     | 一一·四四  |     |

膠濟鐵路月刊

第五卷 第六期

| 客 旅 發 出 | 人 數 月 份 |      |     |       |      |      |
|---------|---------|------|-----|-------|------|------|
|         | 計總      | 他其   | 密高  | 州膠    | 方四   | 島青   |
|         | 715     | 198½ | 128 | 163   | 90½  | 135  |
|         | 881½    | 235  | 85  | 165   | 180  | 216½ |
|         | 639½    | 168½ | 46  | 168   | 82   | 175  |
|         | 581½    | 155½ | 61  | 151½  | 91½  | 122  |
|         | 538     | 171  | 65  | 146   | 54½  | 101½ |
|         | 348     | 109½ | 56  | 79    | 40½  | 63   |
|         | 530     | 159½ | 60  | 126½  | 64   | 120½ |
|         | 500½    | 131½ | 76  | 137½  | 56   | 99½  |
|         | 554½    | 153½ | 72  | 141   | 84   | 104  |
|         | 570     | 134  | 46  | 136½  | 124½ | 129  |
|         | 611½    | 180½ | 39  | 116½  | 117  | 158½ |
|         | 614½    | 186½ | 51  | 149   | 101½ | 126½ |
|         | 7084½   | 1983 | 785 | 1679½ | 1086 | 1551 |
|         |         |      |     |       |      | 計 總  |

旅客乘降主要站別人數表

| 總 計     | 雜 項   | 補 票   |
|---------|-------|-------|
| 六九二七·八五 | 一〇·二〇 | 一三·八〇 |
| 七五六六·六一 | 五·九五  | 一二·九六 |
|         | 四·二五  | ·一二   |
| 六三八·七六  |       |       |



| 到 達 旅 客 |      |     |       |      |       |
|---------|------|-----|-------|------|-------|
| 計總      | 他其   | 密高  | 州膠    | 方四   | 島青    |
| 745½    | 183  | 122 | 250   | 106  | 84½   |
| 434     | 76   | 71  | 140   | 85½  | 61½   |
| 457     | 108  | 73  | 156   | 59½  | 60½   |
| 464½    | 89   | 82  | 174½  | 52   | 67    |
| 897     | 110  | 85  | 160   | 43½  | 498½  |
| 435     | 136  | 63  | 118   | 68   | 50    |
| 409     | 154  | 71  | 94    | 46   | 44    |
| 392½    | 87   | 81  | 115   | 57½  | 52    |
| 419½    | 99   | 87  | 133½  | 51   | 49    |
| 421½    | 116  | 70  | 153   | 35   | 47½   |
| 407½    | 104  | 52  | 125   | 68½  | 58    |
| 560½    | 201  | 70  | 149½  | 75   | 65    |
| 6043½   | 1463 | 927 | 1768½ | 747½ | 1137½ |

附註

1. 主要旅客種類

本站乘降旅客以三等農商為多工人次之

2. 增減之主要原因

因受東北事變影響旅客頓減

五、本站貨運

發到貨物噸數表

| 發出零擔貨物噸數 | 發出整車貨物噸數 | 類 別   |       | 比 增 | 比 減 | 附 註 |
|----------|----------|-------|-------|-----|-----|-----|
|          |          | 本 年 份 | 上 年 份 |     |     |     |
| 二五九      | 八六五      | 本年份   | 上年份   | 比   | 增   |     |
| 一七九      | 一二六五     | 比     | 增     | 比   | 減   |     |
| 八〇       | 四〇〇      | 附     | 註     |     |     |     |

經濟鐵路月刊

第五卷 第六期

貨運進款類別表

| 類別       | 本年      | 上年      | 比 | 增 | 比 | 減       | 附註 |
|----------|---------|---------|---|---|---|---------|----|
| 發出整車貨物運費 | 二七九〇·六六 | 四一二九·二〇 |   |   |   | 一三三八·五四 |    |
| 發出零担貨物運費 | 一五六〇·一八 | 一一七九·四二 |   |   |   | 三八〇·七六  |    |
| 發出記帳貨物運費 |         |         |   |   |   |         |    |
| 調車費      |         |         |   |   |   |         |    |
| 延車費      |         |         |   |   |   |         |    |
| 其他進款     | 一·七五    | ·八四     |   |   |   | ·九一     |    |
| 貨運進款總數   | 四三五二·五九 | 五三〇九·四六 |   |   |   | 九五六·八七  |    |

| 發出記帳貨物噸數 | 發出貨物總噸數 | 到達整車貨物噸數 | 到達零担貨物噸數 | 到達記帳貨物噸數 | 到達貨物總噸數 |
|----------|---------|----------|----------|----------|---------|
|          | 一一二四    | 一七三〇     | 四四       |          | 一七七四    |
|          | 一四四四    | 九三〇      | 六五       |          | 九九五     |
|          |         | 八〇〇      |          |          | 七七九     |
|          | 三二〇     |          | 二一       |          |         |

發出主要貨物種類噸數及到達站站名表

| 物貨他其 | 料石 | 料木 | 梨  | 菜蔬 | 萄羅  | 生花  | 噸數 |    |
|------|----|----|----|----|-----|-----|----|----|
|      |    |    |    |    |     |     | 種類 | 名站 |
| 11   |    |    | 45 | 44 | 367 | 472 | 島  | 青  |
| 3    |    | 12 | 3  | 2  | 22  |     | 港  | 大  |
| 6    |    | 15 | 13 | 15 | 13  | 1   | 方  | 四  |
| 1    |    | 15 |    | 1  | 2   |     | 口  | 滄  |
|      |    | 16 |    |    | 1   |     | 陽  | 城  |
|      | 15 |    |    |    |     |     | 密  | 高  |
|      |    |    |    |    |     |     |    |    |
|      |    |    |    |    |     |     |    |    |
| 21   | 15 | 58 | 61 | 62 | 405 | 473 | 計  | 總  |

| 料石粗 | 豆 元 | 煤    | 貨物噸數 |             |
|-----|-----|------|------|-------------|
|     |     |      | 類    | 名站出         |
| 93  |     |      | 島    | 青           |
|     |     |      | 方    | 四           |
|     |     |      | 陽    | 城           |
|     | 390 |      | 南    | 濟           |
|     |     | 45   | 崑    | 崑           |
|     |     | 1155 | 山    | 博           |
|     | 20  |      | 口    | 津<br>洛<br>浦 |
|     |     |      |      |             |
|     |     |      |      |             |
| 93  | 410 | 1200 | 計    | 總           |

到達主要貨物種類噸數及發出站名表

佈於車站周圍二十華里以內駁運方法均用人力小車每百公斤每華里約需運費四厘  
 蘿蔔約六百餘噸蔬菜梨木料等均約七八十噸運出者外其餘即在當地消費生產地散  
 本站發出之主要貨物以花生蘿蔔為大宗蔬菜梨木料次之本年產額花生約八百餘噸

附註 發出主要貨物之生產狀況及生產地與車站之距離駁運方法及運費

| 計 總  |
|------|
| 939  |
| 42   |
| 63   |
| 19   |
| 17   |
| 15   |
|      |
|      |
| 1095 |

| 計總   | 他其 | 料木 | 糞大 | 餅豆 | 袋蘇 |
|------|----|----|----|----|----|
| 127  | 1  |    |    | 15 | 18 |
| 17   | 2  |    | 15 |    |    |
| 12   |    | 12 |    |    |    |
| 392  | 2  |    |    |    |    |
| 45   |    |    |    |    |    |
| 1155 |    |    |    |    |    |
| 20   |    |    |    |    |    |
|      |    |    |    |    |    |
|      |    |    |    |    |    |
|      |    |    |    |    |    |
| 1768 | 5  | 12 | 15 | 15 | 18 |

附註 1. 到達主要貨物之狀況及其消費地與車站之距離駁運方法及運費

本站到達之主要貨物以煤為大宗本年運進計一千二百噸其次為元豆而粗石料等  
又次之消費地為車站附近二十華里內之集市村鎮駁運方法及運費與發出之貨物  
同

2. 本站裝卸貨物情形

## 乙、調查事項

本站有裝卸夫四人在貨運淡月期間裝卸不多四人足敷應用若到旺月工作忙碌臨時添僱以期裝卸之迅速

### 一、競爭機關之概況

本站附近並無與鐵路競爭之機關

### 二、車站所在地及其附近之重要工商業狀況

本站地處村野營業不甚發達無工廠商號之設立

### 三、車站所在地及其附近之農業狀況

本站附近各地位於膠河流域土地肥沃農產豐富物產以小麥穀高糧花生蘿蔔爲多農家所畜之牲畜以牛驢爲多產地面積約二千餘畝所產小麥穀及高糧等係農人自種自食並不外銷其餘花生本年外銷四百餘噸每百斤售洋三元左右蘿蔔本年外銷四百餘噸每百斤售洋一元左右其運輸方法係用人力小車駁來車站再行運往青島各站

### 四、當地勞工供給狀況

當地勞工多以務農爲本當農忙時期每人每日工資約需二元平日最低工資每人亦需五角

## 丙、其他事項

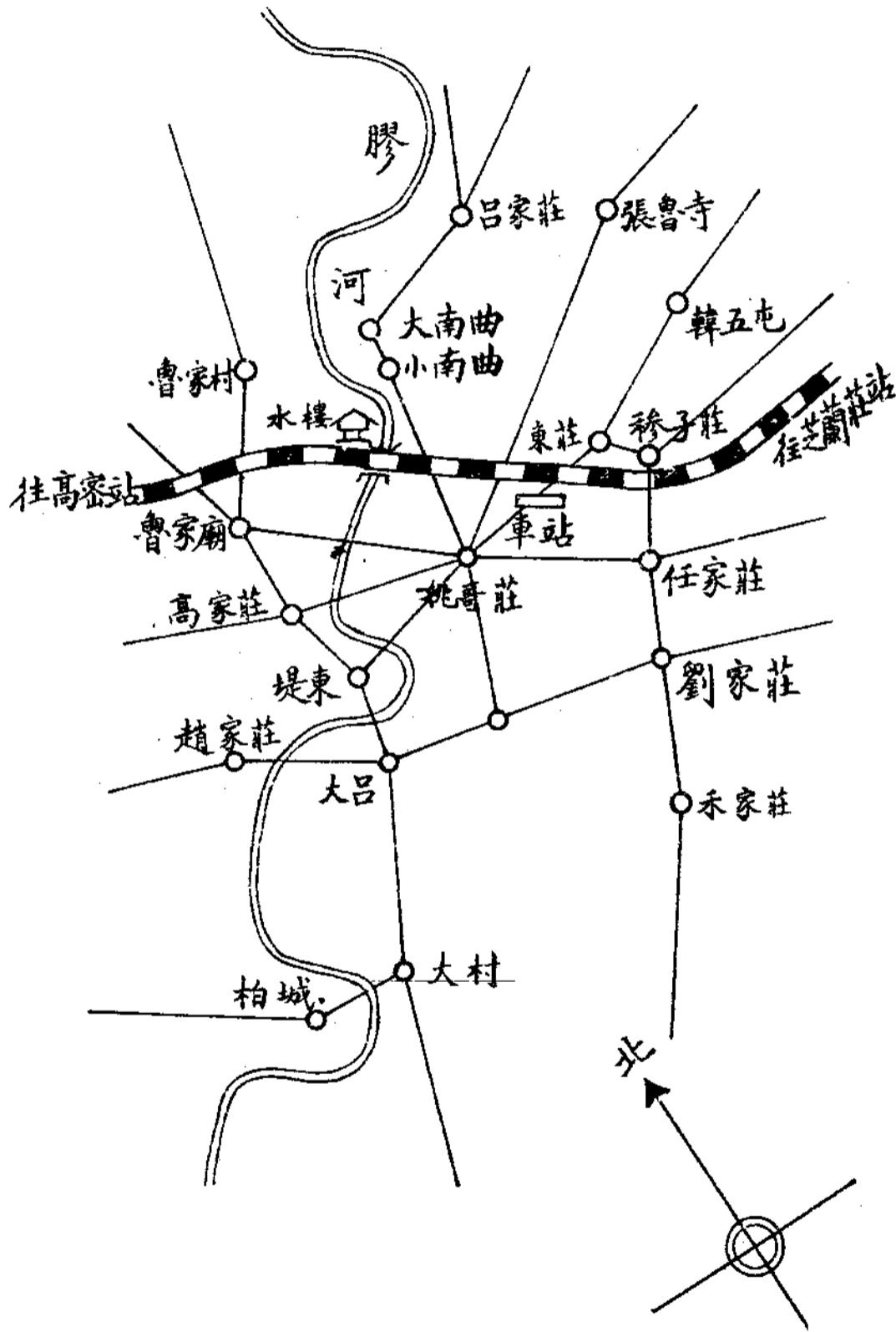
### 一、本站事變統計表

二、本站收入統計表

| 款 | 進 運 客  |         | 別 類<br>年 月<br>份 份 |       |
|---|--------|---------|-------------------|-------|
|   | 較 比    | 份 年 上   |                   | 份 年 本 |
| + | 12.75  | 648.01  | 660.76            | 1     |
| + | 63.07  | 847.16  | 910.23            | 2     |
| - | 62.25  | 696.41  | 634.16            | 3     |
| - | 99.55  | 644.48  | 544.93            | 4     |
| - | 110.57 | 599.71  | 489.14            | 5     |
| - | 109.70 | 407.74  | 298.04            | 6     |
| - | 120.42 | 611.02  | 490.60            | 7     |
| + | 21.15  | 423.68  | 444.83            | 8     |
| - | 231.73 | 787.09  | 555.36            | 9     |
| + | 25.90  | 557.39  | 583.29            | 10    |
| + | 14.16  | 649.99  | 664.15            | 11    |
| - | 41.57  | 693.93  | 652.36            | 12    |
| - | 638.76 | 7566.61 | 6927.85           | 計 總   |

| 比較上年 | 共計次數 | 七月二十日                              | 發生日期 |
|------|------|------------------------------------|------|
| 增    | —    | 跳車軋斃                               | 事變種類 |
| —    | —    | 將一李姓男子由滄口偷乘21次車至本站跳下致<br>將兩腿軋斃旋即斃命 | 原 因  |
| 次    | 次    |                                    | 附 註  |

三、以車站為中心之交通狀況畧圖





四、本站收發公文函電表

本站收到公文函電

經濟鐵路月刊 第五卷 第六期

| 款 | 進 運 貨  |         |         |
|---|--------|---------|---------|
|   | 較 比    | 份 年 上   | 份 年 本   |
| — | 294.02 | 838.98  | 544.96  |
| + | 199.59 | 233.76  | 433.35  |
| + | 274.28 | 244.02  | 518.30  |
| + | 12.42  | 256.80  | 269.22  |
| — | 106.92 | 137.82  | 30.90   |
| + | 5.58   | 11.76   | 17.34   |
| — | 155.52 | 168.48  | 12.96   |
| — | .18    | 8.52    | 8.34    |
| + | 152.82 | 144.66  | 297.48  |
| — | 157.50 | 454.44  | 296.94  |
| — | 665.44 | 1799.58 | 1134.14 |
| — | 221.98 | 1010.64 | 788.66  |
| — | 956.87 | 5309.46 | 4352.59 |

告報查調

36

津浦鐵路月刊

第五卷 第六期

| 檢<br>查<br>課 | 電<br>務<br>課 | 計<br>核<br>課 | 營<br>業<br>課 | 文<br>牘<br>課 | 全<br>公<br>函 | 會<br>計<br>處<br>通<br>告 | 平<br>漢<br>車<br>務<br>處<br>通<br>飭 | 北<br>寧<br>車<br>務<br>處<br>通<br>告 | 津<br>浦<br>車<br>務<br>處<br>傳<br>知 | 全<br>代<br>電 | 全<br>通<br>函 | 全<br>通<br>告 | 車<br>務<br>處<br>通<br>飭 | 備<br>關<br>別<br>公<br>文<br>種<br>類<br>公<br>文<br>件<br>數<br>份<br>公<br>月 |   |
|-------------|-------------|-------------|-------------|-------------|-------------|-----------------------|---------------------------------|---------------------------------|---------------------------------|-------------|-------------|-------------|-----------------------|--------------------------------------------------------------------|---|
|             |             |             |             |             |             |                       |                                 |                                 |                                 |             |             |             |                       | 一                                                                  | 二 |
|             |             | 3           |             | 1           | 1           |                       |                                 |                                 |                                 |             | 6           |             | 23                    | 一                                                                  |   |
| 1           | 1           | 1           |             |             |             |                       |                                 |                                 |                                 |             | 3           |             | 31                    | 二                                                                  |   |
|             |             |             |             |             |             |                       |                                 |                                 |                                 |             | 4           |             | 24                    | 三                                                                  |   |
|             |             |             |             |             |             |                       |                                 |                                 |                                 |             | 5           |             | 34                    | 四                                                                  |   |
|             |             |             |             |             |             |                       |                                 |                                 |                                 |             | 4           |             | 27                    | 五                                                                  |   |
| 1           | 1           |             |             |             |             |                       |                                 |                                 |                                 |             | 2           |             | 32                    | 六                                                                  |   |
| 1           |             |             |             | 1           |             |                       |                                 |                                 | 1                               |             | 4           |             | 29                    | 七                                                                  |   |
|             |             |             |             |             |             |                       |                                 |                                 | 1                               |             | 6           |             | 27                    | 八                                                                  |   |
|             |             |             |             |             |             |                       |                                 |                                 |                                 |             | 7           |             | 26                    | 九                                                                  |   |
| 3           |             | 2           |             | 1           |             | 1                     |                                 |                                 |                                 |             | 2           | 1           | 36                    | 十                                                                  |   |
| 1           | 1           | 1           |             |             |             | 1                     |                                 |                                 | 1                               |             | 4           |             | 37                    | 一                                                                  | 十 |
|             | 1           | 1           | 2           |             |             |                       | 1                               | 2                               | 5                               |             | 6           |             | 44                    | 二                                                                  | 十 |
| 7           | 4           | 8           | 2           | 3           | 1           | 2                     | 1                               | 2                               | 5                               | 3           | 53          | 1           | 370                   | 計                                                                  | 總 |

告報查調

37

臺灣鐵路月刊

第五卷

第六期

| 材料所 | 行車股  | 工務第二段 | 機務第二段 | 車務第一段 | 出納課 | 檢查課 | 計核課 | 運輸課 | 會計處 | 工務處 | 機務處 | 車務處 | 管理局電報 | 機務第二段 | 車務第一段 | 公益課 |
|-----|------|-------|-------|-------|-----|-----|-----|-----|-----|-----|-----|-----|-------|-------|-------|-----|
| 全   | 全    | 全     | 全     | 全     | 全   | 全   | 全   | 全   | 全   | 全   | 全   | 全   | 電報    | 全     | 全     | 全   |
|     | 168  | 9     | 3     | 2     | 1   | 1   |     | 1   | 1   | 1   | 1   | 14  |       |       | 11    |     |
|     | 113  | 74    | 1     | 8     | 1   | 1   | 1   | 1   | 2   |     | 1   | 17  |       |       | 13    |     |
| 1   | 170  | 102   | 5     | 13    | 2   |     |     |     | 1   |     |     | 11  | 1     |       | 24    |     |
|     | 70   | 18    | 1     | 4     | 2   | 1   |     |     | 1   |     |     | 7   |       |       | 9     |     |
|     | 97   | 17    | 2     | 6     | 1   | 1   |     |     |     |     |     | 11  | 1     |       | 14    |     |
|     | 52   | 4     | 3     | 2     | 2   |     |     |     | 1   | 1   | 1   | 10  |       |       | 12    |     |
| 1   | 58   | 4     | 1     | 1     | 1   | 1   | 1   | 1   | 2   | 1   | 2   | 14  |       |       | 14    | 1   |
|     | 77   | 10    | 3     | 5     | 1   |     |     |     |     |     |     | 5   |       |       | 12    |     |
|     | 63   | 11    | 2     | 6     | 3   |     |     |     |     |     |     | 10  |       |       | 11    |     |
| 1   | 129  | 1     | 3     | 5     | 3   | 2   |     |     | 1   | 1   | 1   | 22  |       | 1     | 7     |     |
| 1   | 111  | 7     | 2     | 3     | 1   |     | 1   |     |     |     | 1   | 29  | 1     |       | 12    |     |
| 3   | 160  | 4     | 3     | 9     | 1   | 3   |     |     |     |     | 1   | 23  |       |       | 17    |     |
| 7   | 1268 | 261   | 29    | 64    | 19  | 10  | 3   | 3   | 9   | 4   | 8   | 173 | 3     | 1     | 156   | 1   |

本站發出公文函電

| 車務處 | 車務第一分段 | 公益課 | 檢查課 | 計核課 | 文牘課 | 車務處公函 | 機關公文月份 |    |
|-----|--------|-----|-----|-----|-----|-------|--------|----|
|     |        |     |     |     |     |       | 別      | 件數 |
| 電報  | 全      | 全   | 全   | 全   | 全   | 全     | 種類     | 份  |
|     | 3      | 13  |     | 7   |     | 1     |        | 一  |
|     | 2      | 10  | 3   | 2   | 1   | 2     |        | 二  |
|     | 3      | 9   |     |     |     | 2     |        | 三  |
|     | 1      | 8   |     |     |     | 1     |        | 四  |
|     | 1      | 11  | 2   |     |     | 1     |        | 五  |
|     | 6      | 7   |     | 1   |     | 1     |        | 六  |
|     | 3      | 10  | 1   | 1   |     | 1     |        | 七  |
|     | 2      | 9   |     |     |     | 1     |        | 八  |
|     |        | 2   |     | 1   |     | 1     |        | 九  |
|     | 3      | 6   |     | 2   |     | 1     |        | 十  |
|     | 2      | 6   |     | 2   |     | 1     |        | 一十 |
|     |        | 6   |     |     |     | 1     |        | 二十 |
|     | 26     | 97  | 1   | 5   | 16  | 1     | 14     | 計總 |

| 各車長查票員 | 各站站長 | 查帳員 | 客貨稽查 | 消費合作社 |
|--------|------|-----|------|-------|
| 全      | 全    | 全   | 全    | 全     |
| 2      | 45   |     |      | 2     |
| 7      | 21   |     | 1    |       |
| 2      | 19   | 1   |      |       |
| 2      | 24   |     |      | 1     |
| 4      | 19   |     |      |       |
| 2      | 28   |     |      |       |
| 5      | 16   |     |      | 1     |
| 3      | 26   |     |      |       |
| 2      | 24   |     |      |       |
| 3      | 44   |     |      | 1     |
| 3      | 38   |     |      |       |
| 4      | 39   |     |      |       |
| 39     | 343  | 1   | 1    | 5     |

經濟鐵路月刊

第五卷

第六期

| 各車長查票員 | 各站站長 | 客貨稽查 | 警務第二段 | 電務第一段 | 機務第二段 | 工務第二段 | 車務第一分段 | 行車股 | 出納課 | 檢查課 | 運輸課 | 會計處 |
|--------|------|------|-------|-------|-------|-------|--------|-----|-----|-----|-----|-----|
| 全      | 全    | 全    | 全     | 全     | 全     | 全     | 全      | 全   | 全   | 全   | 全   | 全   |
|        | 4    |      |       |       |       | 1     | 35     | 4   |     |     |     |     |
|        | 2    |      |       |       |       |       | 28     | 2   |     |     |     |     |
|        | 2    |      |       | 6     |       | 2     | 35     | 2   | 1   | 2   |     | 2   |
| 1      | 5    |      | 1     |       | 2     | 2     | 9      | 1   |     |     |     |     |
|        | 2    |      |       |       |       |       | 2      | 1   |     |     |     |     |
|        | 9    |      | 2     |       | 3     | 1     | 6      | 5   |     |     |     |     |
|        | 3    |      | 1     |       |       |       | 2      | 3   | 2   |     |     | 1   |
| 3      | 6    | 1    |       |       |       |       | 2      | 2   |     |     |     |     |
|        |      |      |       |       |       |       |        |     |     |     |     |     |
|        | 59   |      | 1     |       |       |       | 4      | 3   |     |     |     |     |
| 3      | 17   |      |       |       | 6     |       | 4      | 3   |     |     | 2   |     |
|        |      |      |       |       |       |       |        |     |     |     |     |     |
| 7      | 109  | 1    | 5     | 6     | 11    | 6     | 127    | 26  | 3   | 2   | 2   | 3   |

### 高密車站

#### 甲、車站狀況

##### 一、本站重要事項之概述

1. 營業 本站營業情形近年遞有增進但本年則客運進款較上年減少十分之一貨運進款及運出噸數均較上年減少五分之一考其原因蓋自九一八事變後高密一帶在東北農墾之人紛紛回里而無前往者客運營業因之減色貨運則因青埠土產滯銷需貨不急此間附近所產花生豆油多難運出或改由紅石崖海口輸出故裝運不多惟貨物運進噸數比較上年驟增四分之一蓋由山東建設廳興築台濰汽車路在本站附近設立材料廠由青埠運來大批路料轉運魯南應用又本年聯運開通由津浦路運到豆類甚夥故也
2. 行車 本站情形因機車在此調換及給水上煤等工作並有指定貨物列車在站順序調車向爲本路運轉中心之一又因本年工務處在高密坊子間修換重軌工事浩繁關於膠坊間各路段調掛料車均集中本站放行車事務益加繁重矣
3. 人事 本站本年內人事變動不多六月間站長周雲笙奉調赴周村服務遺缺以龔山站長陳閻調充又工頭張木山積勞於八月間病故因其服務本路逾十八年已照章請恤矣又十一月間本站行李司事王琢渠與青島行李司事郭文學對調服務
4. 建設 本年車站完成之建設工事如左

A. 修建蓬布貯存倉庫 自本路實行貨物負責運輸後本站被指定為附屬品保管站之一所有蓬布繩索之存儲甚關重要因此計劃修建蓬布貯存室於本年六月完成啓用

B. 修建存煤庫 本站原有存煤庫在貨站台下方因妨礙蓬布貯存室之建築及貨位之劃分故已拆去另在站前修建帶頂煤庫一所年底完成

C. 修築第二三股道間小月台 本站三股道往返混合及貨物列車甚多關於裝卸貨物乘降旅定接遞路牌等甚感不便因在二三股道間修建小月台一座以資便利於本年底完成

D. 更換新道岔 本站舊德日管道岔因不堅牢已次第更換本年六月又換安 13 21 號新道岔二付

E. 建築宿舍周圍擋水牆 本站員工宿舍地勢較低本年雨季曾被水浸兩次工務方面為防水患於宿舍周圍建築約三尺高擋水牆一道十一月間完成

### 二、本站車務員工人數

本站直屬員司十五人工役三十一人站長一副站長二貨物司事三客票司事二行李司事二車號司事二站務司事三(以上員司)工頭一調車工頭一調車夫二鈎夫八轉轍夫十站夫九(以上工役)外本站電報房員司九人信差三電話司事四人(屬電務課管轄)

### 三、本站收入總數表





膠濟鐵路月刊

第五卷 第六期

| 客 旅 發 出 |       |      |       |      |      | 站<br>別 | 人<br>數 | 月<br>份 |
|---------|-------|------|-------|------|------|--------|--------|--------|
| 計總      | 他其    | 莊家蔡  | 島青    | 方四   | 州膠   |        |        |        |
| 8271    | 3847  | 779  | 2018  | 612  | 1015 |        | 1      |        |
| 9916    | 3431  | 662  | 3720  | 1261 | 842  |        | 2      |        |
| 7949    | 3213  | 612  | 2592  | 670  | 862  |        | 3      |        |
| 7613    | 3067  | 521  | 2659  | 550  | 816  |        | 4      |        |
| 7356    | 3203  | 634  | 2069  | 543  | 907  |        | 5      |        |
| 5382    | 2398  | 473  | 1584  | 348  | 579  |        | 6      |        |
| 6525    | 3025  | 653  | 1704  | 508  | 635  |        | 7      |        |
| 6081    | 2732  | 789  | 1439  | 395  | 676  |        | 8      |        |
| 6571    | 2754  | 779  | 1777  | 484  | 777  |        | 9      |        |
| 8506    | 4160  | 666  | 2189  | 684  | 807  |        | 10     |        |
| 4767    | 3171  | 548  | 2277  | 688  | 783  |        | 11     |        |
| 7319    | 3251  | 691  | 1958  | 616  | 803  |        | 12     |        |
| 88906   | 38252 | 7807 | 25986 | 7359 | 9502 |        | 計 總    |        |

旅客乘降主要站別人數表

| 總 計       | 雜 項     | 補 票   |
|-----------|---------|-------|
| 一二〇四八〇・七七 | 五八〇・八三  | 八〇・〇二 |
| 一三〇一一六・二七 | 二七二二・一二 | 八九・八八 |
| 九六三五・五〇   | 二二三一・二九 | 九・八六  |

| 客 旅 達 到 |       |      |      |      |       |
|---------|-------|------|------|------|-------|
| 計總      | 他其    | 山昨   | 州膠   | 方四   | 島青    |
| 9724    | 4327  | 177  | 1112 | 763  | 3345  |
| 7543    | 3956  | 222  | 788  | 567  | 2010  |
| 7672    | 3667  | 262  | 829  | 643  | 2280  |
| 6136    | 2999  | 250  | 816  | 522  | 1549  |
| 6257    | 2861  | 192  | 883  | 581  | 1740  |
| 4298    | 1599  | 145  | 598  | 511  | 1445  |
| 4304    | 1666  | 211  | 619  | 424  | 1381  |
| 4393    | 2002  | 141  | 701  | 360  | 1189  |
| 4792    | 2121  | 172  | 807  | 412  | 1280  |
| 5045    | 1789  | 192  | 883  | 568  | 1603  |
| 5337    | 1924  | 218  | 773  | 549  | 1853  |
| 5749    | 2254  | 216  | 813  | 544  | 1920  |
| 71250   | 31167 | 2401 | 9623 | 6464 | 21595 |

附註

1. 主要旅客種類：來往旅客以商人農工為最多學界政界次之外國教友等又次之  
 2. 增減之主要原因：本站出發旅客較去年略減而到達旅客反略增實因九一八事變  
 後本地在東北農墾之人紛紛回里而前往者皆視為畏途故不若往年之多也

五、本站貨運

發到貨物噸數表

| 發出整車貨物噸數 | 類 別 | 本 年 份 | 上 年 份 | 比 增    | 比 減 | 附 註 |
|----------|-----|-------|-------|--------|-----|-----|
|          |     |       | 九·四四五 | 一五·二九六 |     |     |

經濟概況月報

第五卷 第六期

貨運進款類別表

| 類別       | 本年份    | 上年份    | 比增    | 比減    | 附註 |
|----------|--------|--------|-------|-------|----|
| 發出零擔貨物噸數 | 一·四八四  | 一·五三六  |       | 五二    |    |
| 發出記帳貨物噸數 | 一二     | 二七     |       | 一五    |    |
| 發出貨物總噸數  | 一〇·九四一 | 一六·八五九 |       | 五·九一八 |    |
| 到達整車貨物噸數 | 二六·一五九 | 一九·〇〇一 | 七·一五八 |       |    |
| 到達零擔貨物噸數 | 二·七二六  | 二·〇〇九  | 七·一七  |       |    |
| 到達記帳貨物噸數 | 六五五    | 五六四    | 九一    |       |    |
| 到達貨物總噸數  | 二九·五四〇 | 二一·五七四 | 七·九六六 |       |    |

| 類別       | 本年份      | 上年份      | 比增      | 比減       | 附註 |
|----------|----------|----------|---------|----------|----|
| 發出整車貨物運費 | 四一〇〇五·五九 | 六三一七三·八八 |         | 二二一六八·二九 |    |
| 發出零擔貨物運費 | 一一〇六七·九二 | 一二四五·七四  |         | 一三八三·八二  |    |
| 發出記帳貨物運費 | 一二二·〇四   | 三〇五·一〇   |         | 一八三·〇六   |    |
| 調車費      | 五八·五〇    | 四六·五〇    | 一一·〇〇   |          |    |
| 延車費      | 七·五〇     | 七·五〇     |         |          |    |
| 其他進款     | 五二九六·〇二  | 三二·〇五    | 五二六三·九七 |          |    |
| 貨運進款總數   | 五七五五七·五七 | 七六〇二六·七七 |         | 一八四五·九二  |    |

發出主要貨物種類噸數及到達站站名表

| 骨 牲 | 麵   | 蛋 鮮 | 麥 小 | 生 花  | 油 豆  | 油 生 花 | 貨 物 噸 數 |     |
|-----|-----|-----|-----|------|------|-------|---------|-----|
|     |     |     |     |      |      |       | 發 出     | 到 達 |
|     |     |     |     |      |      |       | 類 名     | 站 名 |
| 256 | 30  | 419 | 143 | 2168 | 1582 | 3386  | 青       | 島   |
| 32  | 156 | 323 | 215 |      |      |       | 大       | 港   |
|     |     |     | 615 |      |      |       | 濟       | 南   |
|     |     |     |     |      |      |       | 其       | 他   |
| 288 | 186 | 742 | 973 | 2168 | 1582 | 3386  | 總       | 計   |

| 米 大 | 噸 發 |     |
|-----|-----|-----|
|     | 類 種 | 數 名 |
| 201 | 島 青 |     |
|     | 港 大 |     |
|     | 子 坊 |     |
|     | 山 養 |     |
|     | 崑 大 |     |
|     | 山 博 |     |
|     | 南 濟 |     |
|     | 口 洛 | 津 浦 |
|     | 他 其 |     |
| 201 | 計 總 |     |

到達主要貨物種類及發出站名表

二分用長途汽車者每百公斤每公里約一分五厘  
 其運費每百公斤每公里約四分其遠道或大量貨品用重載大車者每百公斤每公里約  
 部安邱東部離車站近者里許遠至百里以外其駁運方法少量及近站者多用手推小車  
 本站發出之重要貨物如花生豆油小麥等均係附近農產物生產於高密縣境及諸城北

附註 發出主要貨物之生產狀況生產地與車站之距離駁運方法及運費

| 計 總   | 物 貨 他 其 | 菜 鮮 |
|-------|---------|-----|
| 8494  | 390     | 120 |
| 894   | 168     |     |
| 725   | 110     |     |
| 828   | 828     |     |
|       |         |     |
| 10941 | 1496    | 120 |

| 料 木  | 品織棉 | 紗 棉  | 蝦 魚  | 糖   | 餅 豆 | 果 鮮 | 豆 黃  | 粉 麵 |
|------|-----|------|------|-----|-----|-----|------|-----|
| 1115 | 223 | 2071 | 3957 | 476 | 120 | 424 |      |     |
| 2254 |     |      |      |     | 135 |     |      |     |
|      |     |      |      |     |     |     |      |     |
|      |     |      |      |     |     |     |      |     |
|      |     |      |      |     |     |     |      |     |
|      |     |      |      |     |     |     | 1755 | 212 |
|      |     |      |      |     |     |     | 100  |     |
|      |     |      |      |     |     |     |      |     |
| 3724 | 223 | 2071 | 3957 | 476 | 255 | 424 | 1855 | 212 |

| 炭 焦 | 貨 審 | 煤    | 糠 穀 | 金 五 | 柴 火 | 油 煤  | 灰 洋 | 紙   |
|-----|-----|------|-----|-----|-----|------|-----|-----|
|     |     |      |     | 459 |     |      | 247 | 580 |
|     |     |      |     |     | 272 | 1221 | 450 |     |
|     |     | 660  |     |     |     |      |     |     |
|     |     | 351  |     |     |     |      |     |     |
|     |     | 1455 |     |     |     |      |     |     |
| 465 | 536 | 4875 |     |     |     |      |     |     |
|     |     |      | 420 |     |     |      | 180 |     |
|     |     |      |     |     |     |      |     |     |
|     |     |      |     |     |     |      |     |     |
| 465 | 536 | 7305 | 420 | 459 | 272 | 1221 | 877 | 580 |

| 計 總   | 他 其  |
|-------|------|
| 11716 | 1843 |
| 4964  | 732  |
| 664   | 4    |
| 315   |      |
| 1455  |      |
| 6003  | 127  |
| 2904  | 300  |
| 100   |      |
| 1419  | 1419 |
| 29540 | 4425 |

附註

1. 到達主要貨物之狀況及其消費地與車站之距離駁運方法及運費

本站到達之主要貨物多數消費於高密城廂附近駁運方法均用手推小車其費用每百公斤每公里約四分其他一部分隨高沂長途汽車運消諸城一帶其費用每百公斤每公里約一分五厘

2. 本站裝卸貨物情形

本站裝卸貨物辦法整車者由本站照收裝卸費命整車裝卸夫辦理之零担貨物則由零担裝卸夫照路定費率逕向商家收費裝卸之

乙、調查事項

一、競爭機關之概況

本站競爭機關有紅石崖海口一處凡高密縣境南部及諸城北部安邱東部土產之輸出由本站裝車出口者同時亦可由紅石崖海口裝帆船運青且距離較近運費約廉三分之一歷年因該處地面不靖金融呆滯且車運比較速妥故均趨本站運出至本年該處地面安謐金



融活動及青市土產滯銷需貨不急致大量貨物遂改由海口輸出矣

二、車站所在地及其附近之重要工商業狀況

本站附近高密境內工商業不甚發達站旁有轉運商七家辦理土產及煤炭之運銷事項城內有鐵工廠數家製造彈棉花機銷行頗廣本年增加榨油行多家專榨豆油花生油等

三、車站所在地及其附近之農業狀況

本站附近之農業狀況近年漸行發達收成年有增益有蒸蒸日上之勢

四、當地勞工供給狀況

當地勞工每日辛資平均三角五分但農忙時有增至五六角者

丙、其他事項

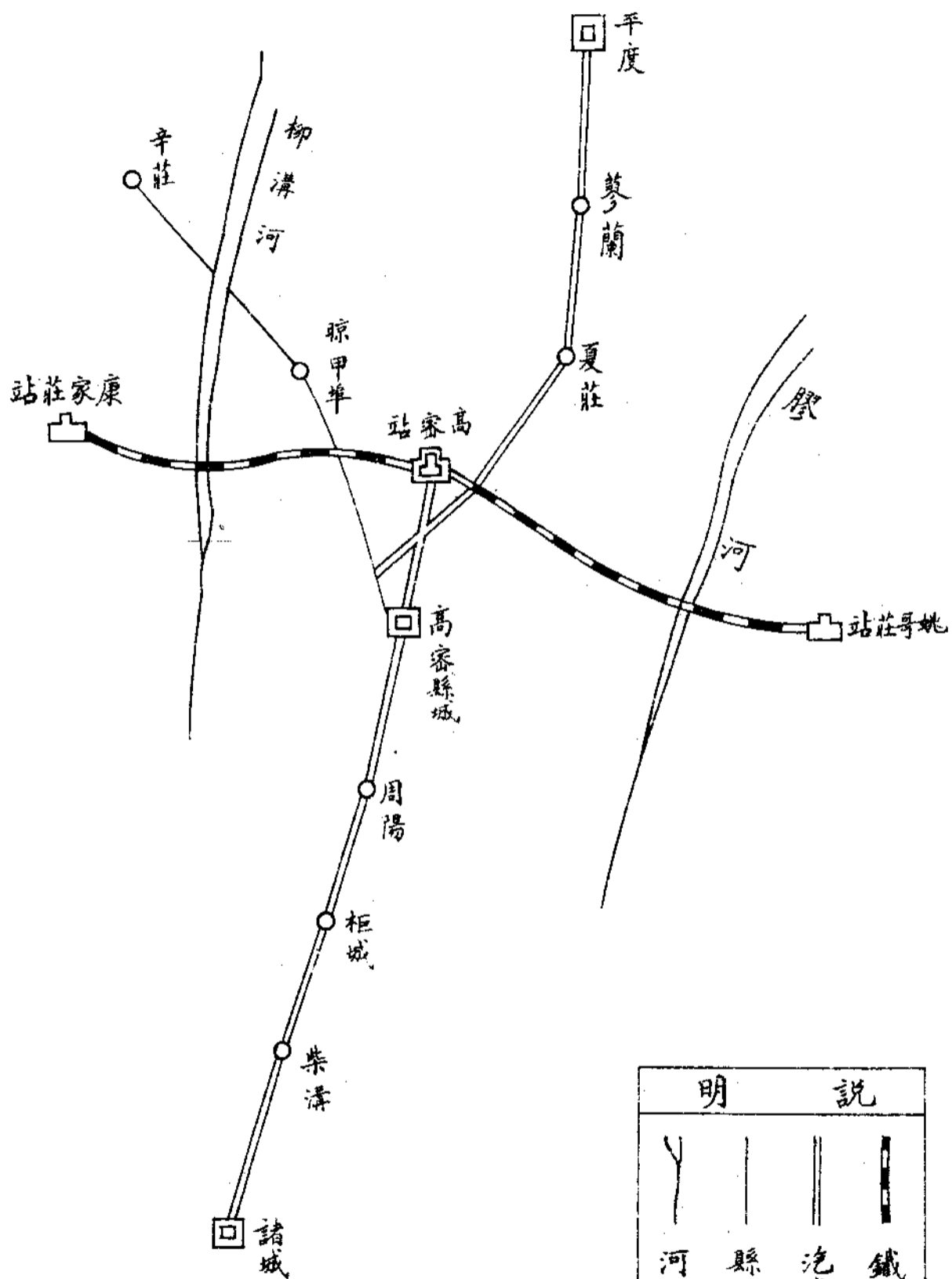
一、本站事變統計表

| 發生日期  | 事變種類          | 原 | 因           | 附 | 註 |
|-------|---------------|---|-------------|---|---|
| 三月廿四日 | 倒車機車與站外卸道木車相撞 |   | 因機車倒車越出站外所致 |   |   |
| 共計次數  | 一             |   | 次           |   |   |
| 比較上年  |               |   |             |   |   |

二、本站收入統計表

| 貨運進款       |          |          | 客運進款      |           |           | 類別<br>年份 |
|------------|----------|----------|-----------|-----------|-----------|----------|
| 較比         | 份年上      | 份年本      | 較比        | 份年上       | 份年本       |          |
| - 3502.38  | 10271.59 | 6769.21  | + 206.17  | 10491.72  | 10697.89  | 1        |
| + 96.32    | 2448.04  | 2544.36  | + 1598.67 | 12996.35  | 14595.02  | 2        |
| - 2661.32  | 5644.60  | 2983.23  | - 1380.62 | 12532.11  | 11151.49  | 3        |
| - 5246.70  | 9163.96  | 3917.26  | - 2193.03 | 12965.17  | 10772.14  | 4        |
| - 2487.53  | 8244.33  | 5756.80  | - 1569.20 | 11524.47  | 9955.27   | 5        |
| + 867.79   | 3052.98  | 3920.77  | - 2384.09 | 9638.19   | 7254.10   | 6        |
| + 422.64   | 3111.77  | 3534.41  | - 683.58  | 9281.83   | 8598.25   | 7        |
| - 1663.94  | 3731.16  | 2067.22  | - 676.81  | 8642.98   | 7966.17   | 8        |
| - 1076.86  | 4751.43  | 3674.57  | - 1634.43 | 10494.37  | 8850.94   | 9        |
| - 1075.57  | 6617.64  | 5542.07  | + 660.26  | 9733.01   | 10393.27  | 10       |
| - 739.69   | 9098.51  | 8358.82  | - 540.90  | 11083.07  | 10442.17  | 11       |
| - 1391.96  | 9880.76  | 8488.80  | - 929.04  | 10733.00  | 9803.96   | 12       |
| - 18459.20 | 76016.77 | 57557.57 | - 9635.50 | 130116.27 | 120480.77 | 計總       |
|            |          |          |           |           |           | 註附       |

三、以車站為中心之交通狀況略圖



四、本站收發公文函電表

| 月份   | 收                      |      |     |    |     |      |     |    |     |      |     | 到 |
|------|------------------------|------|-----|----|-----|------|-----|----|-----|------|-----|---|
|      | 機關別                    | 公文種類 | 件數  | 附註 | 機關別 | 公文種類 | 件數  | 附註 | 機關別 | 公文種類 | 件數  |   |
| 一月份  | 車務處<br>行車<br>股車<br>務段等 | 函電   | 三〇二 |    | 機關別 | 公文種類 | 三〇二 |    | 機關別 | 公文種類 | 三〇二 |   |
| 二月份  | 全                      | 全    | 三二二 |    | 全   | 全    | 三二二 |    | 全   | 全    | 三二二 |   |
| 三月份  | 全                      | 全    | 二八九 |    | 全   | 全    | 二八九 |    | 全   | 全    | 二八九 |   |
| 四月份  | 全                      | 全    | 三九〇 |    | 全   | 全    | 三九〇 |    | 全   | 全    | 三九〇 |   |
| 五月份  | 全                      | 全    | 三七〇 |    | 全   | 全    | 三七〇 |    | 全   | 全    | 三七〇 |   |
| 六月份  | 全                      | 全    | 三三三 |    | 全   | 全    | 三三三 |    | 全   | 全    | 三三三 |   |
| 七月份  | 全                      | 全    | 三八一 |    | 全   | 全    | 三八一 |    | 全   | 全    | 三八一 |   |
| 八月份  | 全                      | 全    | 四三六 |    | 全   | 全    | 四三六 |    | 全   | 全    | 四三六 |   |
| 九月份  | 全                      | 全    | 三七八 |    | 全   | 全    | 三七八 |    | 全   | 全    | 三七八 |   |
| 十月份  | 全                      | 全    | 三六四 |    | 全   | 全    | 三六四 |    | 全   | 全    | 三六四 |   |
| 十一月份 | 全                      | 全    | 四一三 |    | 全   | 全    | 四一三 |    | 全   | 全    | 四一三 |   |
| 十二月份 | 全                      | 全    | 四九二 |    | 全   | 全    | 四九二 |    | 全   | 全    | 四九二 |   |

| 月份 | 發   |      |    |    |     |     |     |     |     |     |     | 出   |     |     |     |      |
|----|-----|------|----|----|-----|-----|-----|-----|-----|-----|-----|-----|-----|-----|-----|------|
|    | 機關別 | 公文種類 | 件數 | 附註 | 一月份 | 二月份 | 三月份 | 四月份 | 五月份 | 六月份 | 七月份 |     | 八月份 | 九月份 | 十月份 | 十一月份 |
| 全  | 全   | 全    | 全  | 全  | 全   | 全   | 全   | 全   | 全   | 全   | 全   | 全   | 全   | 全   | 全   | 全    |
|    |     |      |    |    | 一三九 | 二三五 | 二三八 | 三二八 | 二二〇 | 四一二 | 三三四 | 三二九 | 二二六 | 二二七 | 二三〇 | 二三七  |

## 路運調查報告(續)

譚書奎

平漢綫

### 一、業務近况概述

平漢綫貫通華南中心區域沿綫物產豐富商賈輻輳客貨運輸極其繁密運輸能力無虞過剩故自民元以來客貨運進欸與機車車輛數目其增減適成正比例惟是路綫所經多屬軍事衝要之地一逢國內發生戰事路運靡不受其影響現該路營業之盛衰可以推知國內之靖亂其情形恰與津浦綫相似自民元以至民十四路收逐年遞增由一千三百餘萬元增至二千五百萬元民十五以後國內兵禍連年營業遂爾衰退路收降至與民元相埒直至民十九尙未能復振民十九以後大局救寧該路對於業務漸加整理故民二十進欸達二千二百七十餘萬元民二十一且達三千餘萬元矣(參看該路最近十年營業進欸比較表)按該路民十五十六兩年其機車數目與民十四相若祇以前者期內機車多數用於軍事列車及經軍隊扣用實際供於路用者為數實渺致收入竟較後者減少半數以上又民十八之列車運轉次數較民十九多而進欸反較減少二百萬元此又因前者期內之列車次數多係軍隊給養之輸送故也舉此可知該路營業之受軍事影響之甚者也

貨運之最大宗者為煤鹽糧食三項鹽運數量每年由十五萬噸以至二十五萬噸運費由九十萬

元以至百六十萬元煤運數量年約三百萬噸運費約五百萬元糧食爲麥黃豆芝麻三種在民九民十間每年運量達六十萬噸運費約五百萬元（見該路廿一年份年鑑）迨後因屢遭戰事運輸不暢重以共匪肆擾產額日減同時又以東三省雜糧及魯省小麥連年豐收以致向之由南而北輸出之糧運漸次改爲由北而南之輸入平津所轄各區域向之仰給於豫省糧食者俱爲東省什糧及魯省小麥占作銷場該路糧運遂爾中落但最近兩三年來關外事變之後情勢頓異同時國內時局甯定運輸無阻故糧運一項已能漸復舊觀矣

該路沿線礦產煤爲最多已開未開各礦約有三十餘處此外坨里周口等處土窯數十座北段之貨運煤運占其過半數其已開各礦之具有宏大規模由該路直接運輸者計有高邑之臨城礦碼頭鎮之怡立礦光祿鎮之中和礦豐樂鎮之六河溝由他路間接轉入該路者計有正太之井陘正豐及保晉等三大礦其餘各大小礦審均由石家莊轉運又道清路之中原礦由新鄉轉運沿綫運銷煤量最多之站爲漢口北平兩處當民四以後民十三以前武漢三鎮每年約可運銷八九十萬噸皆由沿綫各礦供給北平約可運銷七八十萬噸民十四起因戰事頻仍交通中斷車輛悉爲軍用且運價增高該路煤運遂一落千丈漢口煤市狀況頓形艱困而日煤及開灤煤乃乘機侵入日煤占百分之七八十開灤煤占百分之二三十路礦雙方利益盡被攫取雖於十七年間全路統一交通無阻而礦方苦於捐稅重重難以獲利路方又迫於車輛缺乏不能盡量供給仍無善策以恢復昔年狀況迨民二十召開諮詢會議由路礦雙方提議改造新經濟地位之後彼此始稍有進步

同時又以該路規定之新運價雖較前低減然仍嫌過高蓋非切實減低沿綫物產運輸必難充分發達該路目下正力謀增加運輸能力充分供給車輛俾國煤能與外煤於市場競銷而相抵制也該路北段河流甚多水運足為路運之競爭如琉璃河站之拒馬河保定南關站之府河石家莊之滹沱河順德站之沙河邯鄲之滏陽河彰德之漳河新鄉之衛河就中尤以府河輸出輸入貨物為最盛計十九年份由該河運來之輸出各站貨物為三萬一千餘噸由各站輸入經該河運往天津之貨物為十九萬一千餘噸二十年份由該河輸至各站者為三萬五千餘噸由各站輸入經該河運津者為十二萬八千餘噸各貨之經水運運費雖較廉顧日期延緩盤載周折且河道深淺無定每年舟楫通行為時甚短不如鐵路之運行捷速起卸簡便適年開行計日可達故雖有河運競爭而商民之拋棄舊習取道路運者日多是以在前該路營業并未受若何損失惟近年以來一因軍運繁興路綫梗阻一因運價累增較昔高出一倍有餘所以民十九二十兩年河運驟增該路現正在設法挽救焉

該路發展業務之新計劃一為增加運輸能力以謀直接發展營業二為裝設調車電話使車輛之調度靈便運用效率增加以間接發展營業



## 地 球 漸 暖

至 正

據北極探險家毛森與地學家布魯克士言，地球現在  
冰雪世紀之末，世界冰雪日見減少，如瑞典諾威與  
哀司蘭，大部份已退盡，惟哥尼蘭及兩極之冰雪尚  
存，兩極冰雪約佔地三百五十萬英里，厚約二千  
尺，冰雪既見少，則地球亦見暖，約每千年溫度增  
加二三度，倘上言冰雪散盡，則各洋海之水當增高  
四五十尺，沿海大城市，將來必有消滅失踪者。

(二) 機車車輛統計表 (二十一年份)

| 機車 | 類別    | 輛數       | 牽引力噸數 |
|----|-------|----------|-------|
|    | 客運    | 45       |       |
|    | 貨運    | 128      |       |
|    | 調車及關坡 | 22       |       |
| 合計 | 195   | 2,3013.2 |       |

| 貨車 | 類別   | 輛數     | 載重噸數 |
|----|------|--------|------|
|    | 棚車   | 605    |      |
|    | 敞車   | 1870   |      |
|    | 其他   | 224    |      |
| 合計 | 2699 | 77,330 |      |

| 客車 | 輛數  | 座位數   |
|----|-----|-------|
|    | 243 | 9,146 |

鐵甲車除外計有四輛

| 類別 | 輛數    | 每十公里平均輛數 |
|----|-------|----------|
| 機車 | 195   | 1.47     |
| 貨車 | 2,699 | 20.29    |
| 客車 | 243   | 1.83     |

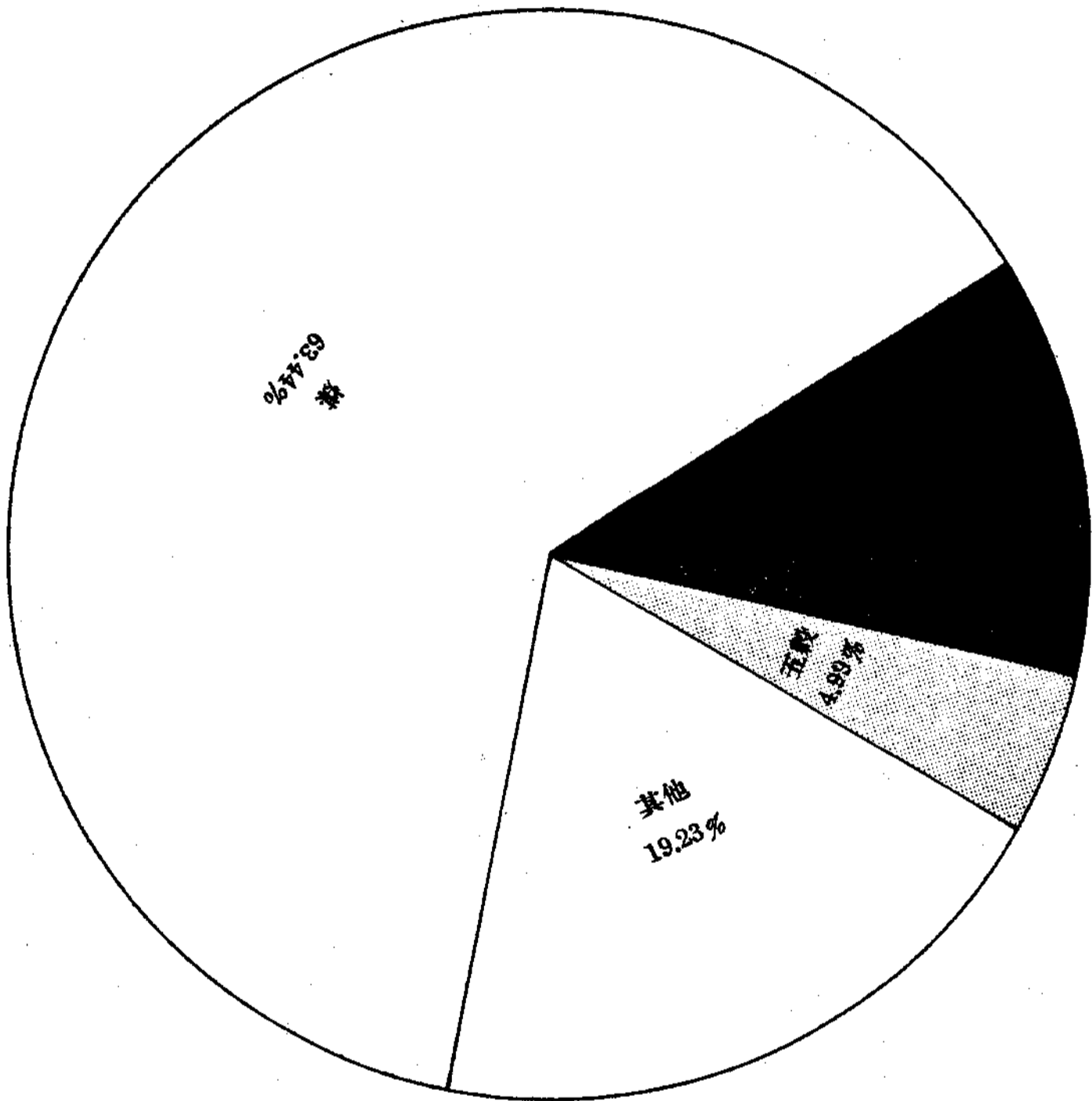
幹支綫計共 1330 公里

平漢綫

(三)平漢綫二十年份大宗貨運數量表

| 貨物名稱      | 噸數        | 百分數    | 運費        | 附註 |
|-----------|-----------|--------|-----------|----|
| 煤 炭       | 1,319,570 | 63.44  | 3,293,108 |    |
| 鹽         | 137,583   | 6.61   | 1,582,002 |    |
| 油類(煤油不在內) | 119,229   | 5.73   | 5,007,474 |    |
| 五 穀       | 103,855   | 4.99   | 1,371,675 |    |
| 芝 蔴       | 61,533    | 2.96   | 1,006,143 |    |
| 糖         | 43,966    | 2.11   | 444,919   |    |
| 棉 花       | 39,612    | 1.90   | 546,966   |    |
| 煤 油       | 37,224    | 1.79   | 403,008   |    |
| 麵 粉       | 33,106    | 1.59   | 302,776   |    |
| 石 料       | 30,415    | 1.46   | 40,214    |    |
| 石 灰       | 26,063    | 1.25   | 66,102    |    |
| 土 布       | 22,147    | 1.06   | 313,448   |    |
| 藥 材(四等)   | 19,431    | .93    | 378,696   |    |
| 麥         | 14,085    | .68    | 106,218   |    |
| 木 料       | 11,173    | .54    | 115,329   |    |
| 粗 紙       | 11,636    | .56    | 93,414    |    |
| 鐵 器       | 9,105     | .44    | 103,294   |    |
| 木 炭       | 9,032     | .43    | 28,995    |    |
| 菸 葉       | 8,461     | .41    | 221,476   |    |
| 菓 品       | 8,011     | .39    | 175,321   |    |
| 肥 料       | 5,775     | .28    | 43,796    |    |
| 竹         | 4,992     | .25    | 67,162    |    |
| 茶 葉       | 3,969     | .19    | 109,822   |    |
| 共 計       | 2,079,973 | 100.00 |           |    |

4 平漢線二十年份大宗貨運數量百分圖

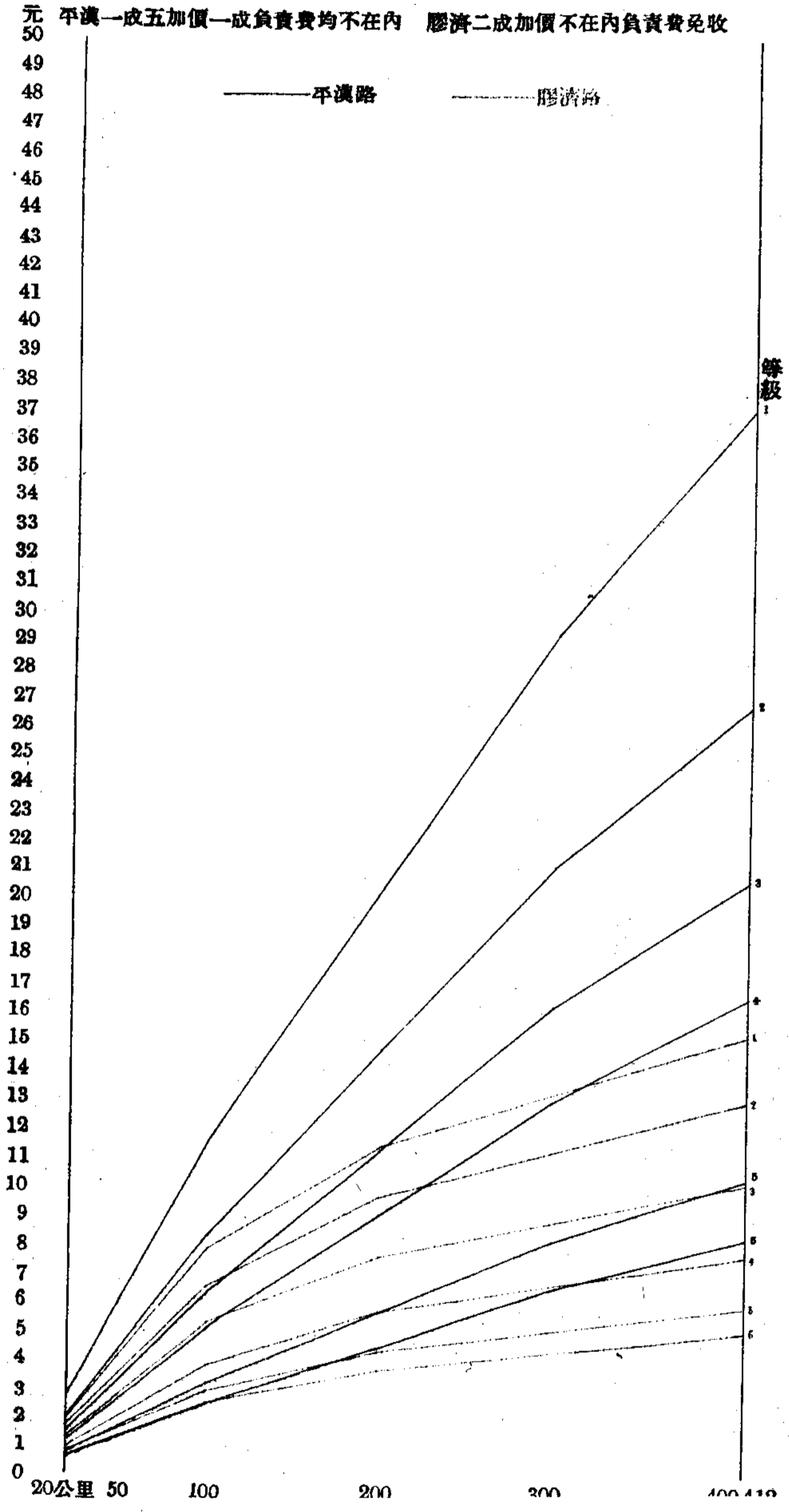


# 貨 運 特 價 表

平 漢

| 貨 物 種 類                              | 運 輸 區 域                 | 價 率                                                                          | 附 註                                                                                                                                                      |
|--------------------------------------|-------------------------|------------------------------------------------------------------------------|----------------------------------------------------------------------------------------------------------------------------------------------------------|
| 小綿羊，驢，水牛，駱駝，馬，山羊，小山羊，綿羊，騾，豬，小馬，牛，小牛， | 自0至25公里                 | 甲種之車 0.719136<br>乙種之車 每車每公里洋 0.801504<br>丙種之車 1.39392                        | 甲種之車 { 二千號<br>三千號<br>七千號<br>九千號<br>或外路十五噸車<br><br>乙種之車 { 一萬號<br>一萬二千號<br>四千號<br>四千五百號<br>一萬五千號<br>一萬七千號<br>或外路二十噸車<br><br>丙種之車 { 二萬號<br>二萬五千號<br>或外路四十噸車 |
|                                      | 自26至75公里                | 甲種之車 0.296208<br>乙種之車 0.367488<br>丙種之車 0.63360                               |                                                                                                                                                          |
|                                      | 自76至150公里               | 甲種之車 0.278784<br>乙種之車 0.367488<br>丙種之車 0.59400                               |                                                                                                                                                          |
|                                      | 自151至300公里              | 甲種之車 0.25136<br>乙種之車 0.34848<br>丙種之車 0.557568                                |                                                                                                                                                          |
|                                      | 自301至500公里              | 甲種之車 0.243936<br>乙種之車 0.331056<br>丙種之車 0.52272                               |                                                                                                                                                          |
|                                      | 自501至900公里              | 甲種之車 0.25612<br>乙種之車 0.313632<br>丙種之車 0.49104                                |                                                                                                                                                          |
|                                      | 自900公里以外                | 甲種之車 0.209088<br>乙種之車 0.296208<br>丙種之車 0.456192                              |                                                                                                                                                          |
| 灰，煤，煙煤，大煤，紅煤，硬煤，石碓，粘土，泥土，沙，石，        | 自 0 至 20 公里             | 整車每噸每公里洋 0.02673                                                             | 凡出口之煤運往天津塘沽或漢口者准照左列運價核減一成                                                                                                                                |
|                                      | 21, 50                  | 0.025544                                                                     |                                                                                                                                                          |
|                                      | 51, 100                 | 0.017326                                                                     |                                                                                                                                                          |
|                                      | 101, 200                | 0.016976                                                                     |                                                                                                                                                          |
|                                      | 201, 400                | 0.0077322                                                                    |                                                                                                                                                          |
|                                      | 401, 800                | 0.0057918                                                                    |                                                                                                                                                          |
| 801以外                                | 0.0040432               |                                                                              |                                                                                                                                                          |
| 麵粉，芝麻，大小花生，                          | 新鄉，沙河間各站運往北平西便門或豐台      | 整車每噸運價定為十七元五角八分                                                              |                                                                                                                                                          |
|                                      | 新鄉北平段內起運不出本段            | 除上項規定外均照普通運價核減百分之十                                                           |                                                                                                                                                          |
| 本地鐵鍋                                 | 由新鄉以南運往新鄉以北或由新鄉以北運往新鄉以南 | 分別按四等運價及本特價銜接計算                                                              |                                                                                                                                                          |
|                                      | 各站至各站                   | 按普通四等減百分之四十                                                                  |                                                                                                                                                          |
| 棉花(不分裝實或未裝實)                         | 新 鄉 至 漢 口               | \$ 14.3175                                                                   | 整車裝運                                                                                                                                                     |
|                                      | 小 蕪 鎮                   | 14.0550                                                                      |                                                                                                                                                          |
|                                      | 亢 村 驛                   | 13.9025                                                                      |                                                                                                                                                          |
|                                      | 忠 義                     | 13.7657                                                                      |                                                                                                                                                          |
|                                      | 詹 店                     | 13.5090                                                                      |                                                                                                                                                          |
|                                      | 黃 河 北                   | 13.4550                                                                      |                                                                                                                                                          |
|                                      | 岳 河 南                   | 13.3875                                                                      |                                                                                                                                                          |
|                                      | 榮 澤 縣                   | 13.2875                                                                      |                                                                                                                                                          |
|                                      | 南 陽                     | 13.0750                                                                      |                                                                                                                                                          |
|                                      | 鄭 州                     | 12.9425                                                                      |                                                                                                                                                          |
|                                      | 小 李 莊                   | 12.7350                                                                      |                                                                                                                                                          |
|                                      | 謝 莊                     | 12.5675                                                                      |                                                                                                                                                          |
|                                      | 薛 店                     | 12.3800                                                                      |                                                                                                                                                          |
|                                      | 新 鄭                     | 12.1575                                                                      |                                                                                                                                                          |
|                                      | 官 亭                     | 12.0125                                                                      |                                                                                                                                                          |
| 和 尚 橋                                | 11.8265                 |                                                                              |                                                                                                                                                          |
| 蘇 橋                                  | 11.6400                 |                                                                              |                                                                                                                                                          |
| 許 州                                  | 11.4725                 |                                                                              |                                                                                                                                                          |
| 裝箱煤油                                 | 由漢口或由豐台起運               | 整車裝運按普通二等運價核減百分之三十                                                           |                                                                                                                                                          |
| 裝煤油車之煤油                              | 自一至五百公里每公里              | 三十噸油車 6301或6302 號煤油車 二十噸油車 回空之油車不構容重量<br>\$ 1.0890 0.961805 0.726581 0.28314 |                                                                                                                                                          |
|                                      | 自五百零一公里起每公里             | 0.9900 0.874368 0.660525 0.2584                                              |                                                                                                                                                          |
| 儀器，印刷品，書籍，乾蛋或紅蛋                      | 各站至各站                   | 每一百公斤由公里計洋二厘七毫                                                               |                                                                                                                                                          |
|                                      |                         | 按普通四等運價減百分之十五                                                                |                                                                                                                                                          |
| 瓦 器                                  | 由馬頭鎮至西便門琉璃河保定南關         | 整車裝運 \$ 13.86<br>12.78<br>10.65                                              |                                                                                                                                                          |
|                                      | 由磁州至西便門琉璃河保定南關          | 14.26<br>13.18<br>10.93                                                      |                                                                                                                                                          |
|                                      | 由光祿鎮至西便門琉璃河保定南關         | 14.06<br>12.97<br>10.75                                                      |                                                                                                                                                          |
| 密柱(即未經工作之木料)                         | 由歸城以南各站起運至各礦區之車站為限      | 按四等普通整車運價核減百分之二十五                                                            |                                                                                                                                                          |
| 花生，瓜子，柿餅，疋頭，(絲織或棉紗均在內)紅白糖，海帶，海蜇，麵粉，  | 由鄭州至漢口或由漢口至鄭州           | 左列貨品凡屬四等貨者按普通四等運價核減百分之二十其餘概照分等表所列等第按普通運價核減百分之二十五(25%)                        |                                                                                                                                                          |
| 核桃，核桃仁，杏仁，柿餅，羊毛，山羊毛，絨，鐵器，棉花，         | 由保定彰德間起運者由保定鄭州間各站起運者    | 按普通運價照分等表內所列等第核減百分之二十(20%)                                                   |                                                                                                                                                          |
| 無 炭                                  | 由 0 至 20 公里             | 整車載運每噸每公里洋 0.02 95612                                                        |                                                                                                                                                          |
|                                      | 21, 50                  | 0.02191068                                                                   |                                                                                                                                                          |
|                                      | 51, 100                 | 0.0198198                                                                    |                                                                                                                                                          |
|                                      | 101, 200                | 0.01685772                                                                   |                                                                                                                                                          |
|                                      | 201, 400                | 0.01354716                                                                   |                                                                                                                                                          |
|                                      | 401, 800                | 0.01014948                                                                   |                                                                                                                                                          |
| 801公里以外                              | 0.00705672              |                                                                              |                                                                                                                                                          |
| 大 米                                  | 由陽信以南各站起運至明港以北各站為限      | 按五等普通整車運價核減百分之四十                                                             |                                                                                                                                                          |
|                                      |                         | 按五等普通整車或不滿整車運價核收運費                                                           |                                                                                                                                                          |
| 綠 豆                                  |                         | 按五等普通整車價收費                                                                   |                                                                                                                                                          |

### 平漢膠濟整車每公噸運價比較圖



(七) 平漢綫最近十年營業進款比較表

| 年<br>份  | 旅 客        |       | 貨 物         |       | 雜 費       |       | 共 計         |        | 備 考 |
|---------|------------|-------|-------------|-------|-----------|-------|-------------|--------|-----|
|         | 銀 數        | 百分數   | 銀 數         | 百分數   | 銀 數       | 百分數   | 銀 數         | 百分數    |     |
| 十 二 年   | 6,730,387  | 21.02 | 22,383,301  | 69.93 | 2,898,890 | 9.05  | 32,012,578  | 100.00 |     |
| 十 三 年   | 7,272,930  | 25.19 | 19,266,262  | 66.77 | 2,320,624 | 8.04  | 28,859,816  | 100.00 |     |
| 十 四 年   | 7,571,504  | 27.93 | 16,801,845  | 61.97 | 2,738,524 | 10.10 | 27,111,873  | 100.00 |     |
| 十 五 年   | 4,445,628  | 30.17 | 9,850,935   | 66.85 | 442,574   | 2.98  | 14,739,137  | 100.00 |     |
| 十 六 年   | 3,437,812  | 29.91 | 7,813,696   | 67.99 | 241,312   | 2.10  | 11,492,820  | 100.00 |     |
| 十 七 年   | 6,609,353  | 36.44 | 11,332,435  | 62.47 | 196,329   | 1.09  | 18,138,127  | 100.00 |     |
| 十 八 年   | 6,906,766  | 38.14 | 10,984,196  | 60.65 | 218,274   | 1.21  | 18,109,236  | 100.00 |     |
| 十 九 年   | 5,885,676  | 29.23 | 14,083,739  | 69.93 | 169,333   | .84   | 20,138,648  | 100.00 |     |
| 二 十 年   | 7,052,118  | 31.03 | 15,411,751  | 67.75 | 280,951   | 1.22  | 22,744,820  | 100.00 |     |
| 二 十 一 年 | 8,091,211  | 26.84 | 21,660,280  | 71.86 | 390,899   | 1.30  | 30,142,390  | 100.00 |     |
| 總 計     | 64,003,385 | 23.64 | 149,588,440 | 66.93 | 9,897,620 | 4.43  | 223,489,445 | 100.00 |     |
| 每年平均數   | 6,400,338  |       | 14,958,844  |       | 989,762   |       | 22,348,944  |        |     |

# 史料

## ◎本路大事記 自六月一日起至三十日止

- 一 日 部令各路填報員司動態登記片本路已分令各處轉飭所屬迅速照填以便彙轉
- 三 日 本路前據總務處呈准修正之衛生稽查暫行規則茲經管理委員會呈奉部令准予備案  
分令知照  
本路委員長葛光廷在平公畢回局視事
- 十一日 鐵道部全國鐵路沿線出產貨品展覽會於本日在市立中學校成立辦事處函本路管理委員會知照
- 十三日 本路前遵照部令開辦急病創傷救急訓練班已告結束總務處車務處暨駐路警察署會呈受訓人員名單經管理委員會呈奉部令准予備案
- 十七日 本路崔委員士傑赴京出席本路理事會所有委員職務由管理委員會公推陸委員夢熊暫行兼代
- 二十二日 本路車務處呈擬於青島高密坊子濰縣張店濟南等六站添設公用飲具以便旅客并訂



定本路供給旅客飲水規則四條請准予備案并飭警察署知照經管理委員會令准備案并分令知照

二十四日 本路車務處呈擬發售青島鐵展往返減價票辦法經管理委員會令准呈部備案茲奉部令准予照辦令車務處知照

二十五日 本路崔委員士傑前赴京出席本路理事會茲已公畢回局視事

二十六日 本路總工車機四處暨駐路警察署會呈擬訂膠濟鐵路各段站廠所工役參加消防訓練辦法八條經管理委員會指令照准抄發施行

二十七日 本路總務處轉公益課呈稱第三次衛生醫務會議議決遇有行車事變發生組織臨時救護隊辦法五項經管理委員會令准照辦

文藝

集依遷碑字

## 膠濟鐵路月刊徵稿簡章

- 一 本刊徵稿以增進鐵路學識改革路務計畫或研究本路沿線各地工商業狀況之論著為限
- 二 來稿無論為自撰繕譯或介紹外國學說而附加意見者一律歡迎
- 三 如為譯品請將原文抄寄或將原文題目著姓名原刊名稱出版地點及時期詳細註明
- 四 來稿務請繕寫清楚加以圈點如能照本刊行格繕寫尤佳
- 五 來稿無論掲載與否概不退還原稿惟長篇鉅作必須退還者請預先聲明
- 六 來稿請註明投稿人姓名住址掲載時之署名得由投稿人自定
- 七 來稿如經掲載酌致薄酬如左
  - 甲、每千字一元
  - 乙、每千字二元
  - 丙、每千字四元
  - 丁、特別稿件奉酬從豐
- 八 來稿經掲載後當專函通知領取稿費之日期投稿人如在外埠即逕行滙上但來稿已在他處發表者恕不給酬
- 九 來稿不願增刪者請預先聲明
- 十 來稿請寄膠濟鐵路局編查課

消寒九首

海上老人

一圍爐

陰雲黯澹朔風吹雪壓寒廬  
渾不知春意融融樽酒暖  
火爐圍坐夜深時

二弈棋

勝敗只爭一着先挽回局勢費周旋  
當前不有通盤計措置難期獲萬全

三聽琴

泠泠弦上水流聲古調今音多異鳴  
一自鍾期歸去後誰人復辨曲中情

四溜冰

戰戰兢兢誠薄冰漫於危地競奇能  
笑他萬衆齊馳騁失足回頭計不曾

五習字

摸帖尊碑派別殊紛紜聚訟竟何須  
年來頗愛雕蟲技乘興揮毫聊自娛

六踏雪

晨興四望見銀山碎玉飄然天地間  
此日漁翁猶釣雪須知倦鳥已飛還

七迎春

冬去春回春復春幾移寒暑幾驚人  
抬頭忽見飛霜雪頭上雪霜白又新

八閱報

回憶遼陽一夢中又聞警報到蒙東傷心無限邊疆恨半是驚疑半是聾

九讀史

依樣葫蘆莫再描紛紜政令亂無條多言自是難爲治耕息熙然頌帝堯

前題

淨悟

節逢冬至一陽生畫得新梅素瓣成曉起呵毫類點染細分風雪與陰晴  
共坐圍爐興倍酣閒將詩句作清談燈前猶憶兒時味寒夜聲聲誦二南  
呼僮暖酒度深宵小飲欣然壘塊消底事三人相對影梅梢冷月舉杯邀  
凍雲釀得雪花飛慘淡冬山繞四圍聊學袁安高枕臥日烘猶自閉柴扉  
殘臘初過復立春送寒恰出土牛新歲時風俗多依舊記取蔬盤備五辛  
灰飛六管驗吹葭曆判陰陽感歲華建子建寅渾莫定桃符新換看家家  
天心七日應來復微覺花風次第催恰是傳柑佳節到窗前香暖贖紅梅  
浩蕩春光徧八埏青青又見草芊絲無端惹起離人恨南浦波痕望渺然  
凍解雪消淑氣迎塵飛九陌馬蹄輕出遊偶向桑田去喜聽春耕叱犢聲

附平浦及滬平聯運通車行車時刻表

| 時刻                  | 站名     | 時刻                  |
|---------------------|--------|---------------------|
| 第305次<br>由北平<br>往浦口 | 開      | 第302次<br>由上海<br>往北平 |
| 7.45                | 到▲上海北站 | 16.05               |
|                     | 開      |                     |
| 24.00               | 南京     | 23.55               |
| 23.35               | 到      | 23.15               |
|                     | 開      |                     |
| 8.00                | 浦口     | 1.20                |
|                     | 到      | 1.40                |
| 2.20                | 蚌埠     | 6.23                |
| 1.55                | 到      | 0.48                |
|                     | 開      | 1.13                |
| 21.02               | 徐州府    | 10.35               |
| 20.23               | 到      | 6.30                |
|                     | 開      | 11.05               |
| 18.20               | 臨城     | 12.50               |
| 18.05               | 到      | 8.23                |
|                     | 開      | 8.38                |
| 15.30               | 兗州府    | 15.27               |
| 15.00               | 到      | 11.22               |
|                     | 開      | 15.47               |
| 12.42               | 泰安府    | 18.00               |
| 12.22               | 到      | 14.07               |
|                     | 開      | 18.15               |
| 10.16               | 濟南府    | 20.15               |
| 9.46                | 到      | 16.35               |
|                     | 開      | 20.45               |
| 6.15                | 德州     | 23.55               |
| 5.50                | 到      | 20.32               |
|                     | 開      | 0.25                |
| 2.30                | 滄州     | 3.16                |
| 2.15                | 到      | 0.16                |
|                     | 開      | 3.29                |
| 22.45               | 天津總站   | 6.40                |
| 22.30               | 到      | 4.25                |
|                     | 開      | 7.00                |
| 22.20               | 天津東站   | 7.10                |
| 21.48               | 到      | 4.50                |
|                     | 開      | 7.35                |
| 18.50               | 開北平前門  | 10.29               |
|                     | 到      | 8.19                |
| 37.10               | 全程總時間  | 42.24               |
|                     |        | 37.04               |

膠濟鐵路普通客車票價簡表

| 站名 | 青島  | 膠州  | 高密  | 坊子  | 濰縣  | 青州  | 張店  | 周村  | 濟南  | 博山  |
|----|-----|-----|-----|-----|-----|-----|-----|-----|-----|-----|
| 一等 | ... | ... | ... | ... | ... | ... | ... | ... | ... | ... |
| 二等 | ... | ... | ... | ... | ... | ... | ... | ... | ... | ... |
| 三等 | ... | ... | ... | ... | ... | ... | ... | ... | ... | ... |

票價照表加收二成

特別快車加價費表

| 站名 | 青島  | 膠州  | 高密  | 坊子  | 濰縣  | 青州  | 張店  | 周村  | 濟南  |
|----|-----|-----|-----|-----|-----|-----|-----|-----|-----|
| 一等 | ... | ... | ... | ... | ... | ... | ... | ... | ... |
| 二等 | ... | ... | ... | ... | ... | ... | ... | ... | ... |
| 三等 | ... | ... | ... | ... | ... | ... | ... | ... | ... |

注意

一、二次特別快車附掛頭二等臥車  
十二點係指正午、二十四點係指午夜、零點係自二十四點後起算、

線 支

| 站名 | 金嶺鎮 | 博山  | 博定  | 博南  | 博北  | 博東  | 博西  |
|----|-----|-----|-----|-----|-----|-----|-----|
| 一等 | ... | ... | ... | ... | ... | ... | ... |
| 二等 | ... | ... | ... | ... | ... | ... | ... |
| 三等 | ... | ... | ... | ... | ... | ... | ... |

線 幹

| 站名 | 青島  | 滄口  | 濟南  | 徐州  | 浦口  | 蚌埠  | 南京  | 上海  |
|----|-----|-----|-----|-----|-----|-----|-----|-----|
| 一等 | ... | ... | ... | ... | ... | ... | ... | ... |
| 二等 | ... | ... | ... | ... | ... | ... | ... | ... |
| 三等 | ... | ... | ... | ... | ... | ... | ... | ... |

下行(西行)列車

上行(東行)列車

## 乘車須知

- 一 所有票價及運費等項概收本地通用銀圓銀行鈔票須照本路所規定者為限
- 二 凡孩童未滿四歲者免收票價已滿四歲至十二歲以下者減半核收已滿十二歲者照收全價但免收票價之孩童不得佔用坐位
- 三 凡旅客欲用臥鋪時須另購床鋪票不論路程遠近頭等每張上鋪三元五角下鋪四元五角二等上鋪二元五角下鋪三元如孩童係減收半價者床鋪票亦須全價如兩孩童合用一床鋪者准其合購床鋪票一張
- 四 青島濟南間之各次客車均掛有飯車備有中西食品及茶水點心以備旅客購用
- 五 凡持用免票及軍用乘車執照者不得乘坐一二兩次特別快車
- 六 所有旅客之行李如不超過左列重量免收運費  
頭等旅客 八十公斤  
二等旅客 六十公斤  
三等旅客 四十公斤  
孩童購買半價票者其行李重量當按其等次照上列各數減半免費
- 七 行李超過上列重量者以二十公斤為單位計算運費不及二十公斤者亦作二十公斤核收運費
- 八 凡交由鐵路管理之尋常掛號行李如有遺失或損壞鐵路所負賠償責任無論何等旅客衣箱或皮包或皮箱其最大限額以一百元為限鋪蓋每捆最多以三十元為限網籃全件遺失每件最多以十元為限但網籃中所裝之物件如有遺失鐵路不負責任
- 九 行李自交給物主後如有短少情事鐵路概不負責
- 十 提包文書箱氈毯枕頭鋪蓋及其他一切細小隨身行李能置於車座上之擱物架或坐位下不致妨礙他客者旅客可隨身攜帶入車自行照管並負意外之責除以上各物外均不得攜帶入車
- 十一 月台票每張銀五分各站均有出售
- 十二 旅客如無票乘車或越級越站查出補票時按照尋常票價加收半數作為罰金
- 十三 脚夫代旅客搬運行李由車站柵門送至車上或由站外送至行李房過磅處或由車上搬至柵門每件准脚夫收小銅元十枚
- 十四 旅客毀壞車上裝置物件者須照修配價目賠償
- 十五 旅客不得在客座任意躺臥及堆放行李侵佔他人座位
- 十六 旅客在車內不得隨意吐痰孟外吐痰以免傳染疾病並於列車停在站台時不得在車上廁所便溺
- 十七 旅客不得拋棄烟頭或自來火餘燼於車內或車窓縫內
- 十八 往博山支路者在張店站換車(往贛山在博山支路淄川站換車)往鐵山者在金嶺鎮站換車
- 十九 往上海大連及日本者在青島車站或大港車站下車在大港碼頭上船(招商局普安輪船每星期二由青島專開上海其餘開駛門司神戶之輪船每三天或五天一次開駛大連及上海者每三天或四天一次)
- 二十 國內旅客聯運各站：青島·膠州·高密·坊子·濰縣·青州·周村·博山
- 廿一 中日旅客聯運各站：青島·高密·坊子·濰縣·青州·張店·周村·贛山·博山·濟南
- 廿二 青島濟南兩站設有問詢處旅客如有詢問之事均可隨時解答(青島電話四六四九號濟南電話一三三號)



## 膠濟鐵路月刊發行簡章

- 一 本路月刊遵照部頒辦法每月發行一期每十二期爲一卷
- 二 本路員司對於 本刊應視同公文一律妥爲保存 遇有更替時須將全份月刊交清楚不得散失
- 三 本路月刊每期發行除分送本路各處課會室段站廠校院存閱外並分寄各機關各路局概不收費但以奉局批核准者爲限
- 四 凡分送本路沿線各段站廠校院之月刊應分別簽具並連同簽字簿發交青島站長點收交由值班車長分別遞送簽收仍將簽字簿由最末站站長寄回本局總務處編查課以憑稽考倘有遺失損壞應由各該站長及車長負責
- 五 各界定閱本路月刊計分半年全年二種按期寄送寄購者聽便價格附載於月刊之末頁
- 六 凡訂閱本路月刊者須將報費及郵資先行付清
- 七 本路月刊得酌設代銷處所以資推廣銷路代銷辦法另定之
- 八 本路月刊刊登各界廣告用彩色紙張排印附列於各項門類之間俾易觀覽價格附載於月刊之末頁

編輯者

膠濟鐵路管理局總務處編查課

(地址青島朝城路二號)

發行者

膠濟鐵路管理局總務處編查課

印刷者

膠濟鐵路管理局材料處印刷所

### 本刊價目表

|        |        |
|--------|--------|
| 每月一期   | 國幣三角   |
| 每半年六期  | 國幣一元六角 |
| 每全年十二期 | 國幣三元   |

本路員司訂閱全年者照價八折計算  
 (郵費)……  
 本埠 每期 一分半  
 外埠 每期 三分

### 本刊廣告價目表

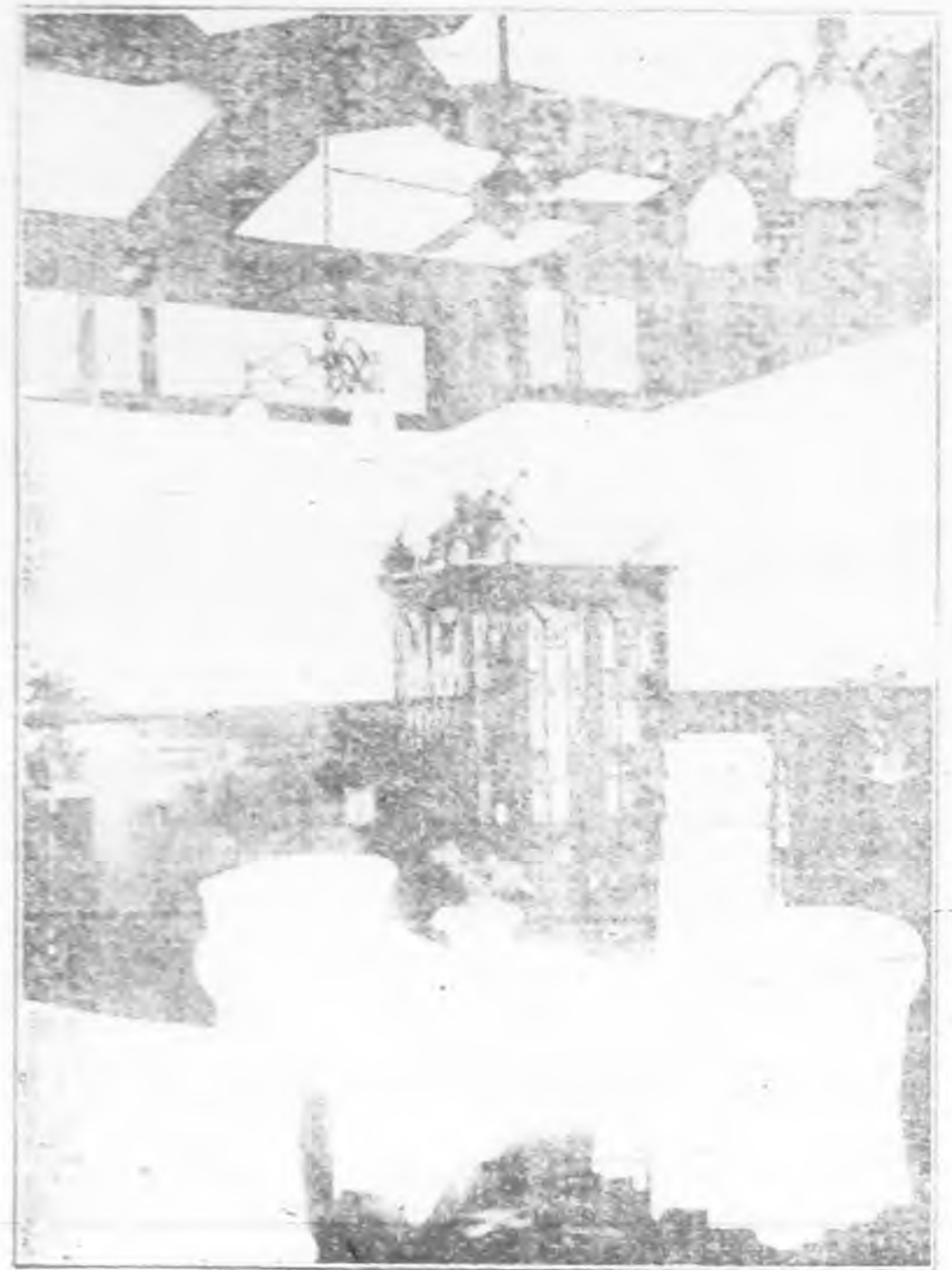
|                          |     |      |        |
|--------------------------|-----|------|--------|
| 面積一期                     | 三期  | 六期   | 十二期    |
| 全面                       | 二十元 | 五十四元 | 九十六元   |
| 半面                       | 十六元 | 三十三元 | 五十五元二角 |
| 四分之一面                    | 十元  | 二十七元 | 四十八元   |
| 廣告一律用鉛字排印如需刻字製版或彩色者酌加工料費 |     |      |        |

附註 以上各費統須先期結清並向青島膠濟鐵路管理局總務處編查課接洽



店飯路鐵濟膠

南濟



特色

器具陳設

富麗堂皇

水汀浴室

各備其長

中西大菜

選擇精良

侍役招待

勤謹周詳

地址 濟南膠濟車站

電話 二二三六

電報掛號六九九三