

期四十六百一第
號專置佈庭家
反出會聯機海上

機 會



六字經 王一二
際茲春光明媚，
正宜掃墓遊樂。
但是爬山登嶺，
不免汗洩於體，
若備吉字汗衫，
便可隨時更替。
振豐棉織出品，
包你稱心滿意。
振豐廠出品：汗
衫，汗褲，背身
，游泳衣，春秋
衫，如蒙賜顧
，請認明吉字
，猴牌，虎牌

振 豐 棉 織 廠

法租界巨額路一二七至三九號電話八六一八 廠址
英租界三三號電話九三二九 發行所

童叟無欺

品出廠互物製膠橡生義海上

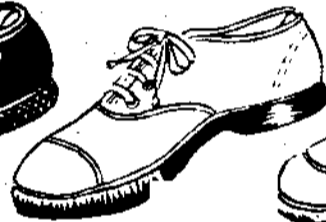
0五八三三話電 號三十八路榔檳界租英海上廠造製

五四七一八話電 號二十三街聖興界租法海上所行發

牌固堅



鞋套



鞋跑



鞋球網

最好的遊伴

(我之經驗談)

這回我作短程旅行，却巧天下了雨，草鞋又穿不慣，一雙新皮鞋，踏不成模樣，並且滑捷難行。我的同伴，却是行若無事。因為他穿着堅固牌套鞋。

第一百六十四期目錄

家庭佈置專號

合理化的家庭	逸蘇
生活的享受	趙更傑
整齊清潔明朗及其他	子平
房屋的眼睛	亦溫
漫談家庭佈置	程炎泉
理想中的家庭佈置	紅塵
主婦們應該多負點責任	金紹箕
家庭之接觸	卓呆
別開生面的家庭佈置	林鳳彬
屋子的感情	魯松風
動的佈置	虎痴
齊齊清供	火雪明
起居室	李君仁
兒童游樂場的佈置	徐友立
廚房的設備與佈置	錫山
煤柴二用灶與活絡菜桌	周子明
燈	烟橋
供花與懸畫	鄭送梅
插花的種種	吉雲
馬桶	張寶琦
照片的選擇	金城
小六子的佈置	漫畫
談抽屜	景倉
家庭佈置與電筒	巴玲
家庭烹飪法	魚東燕
編後話	編者

鴛鴦花

鴛鴦邊

及各種時式花邊
花樣新奇 富麗文雅
為最高尚之新裝唯一飾品

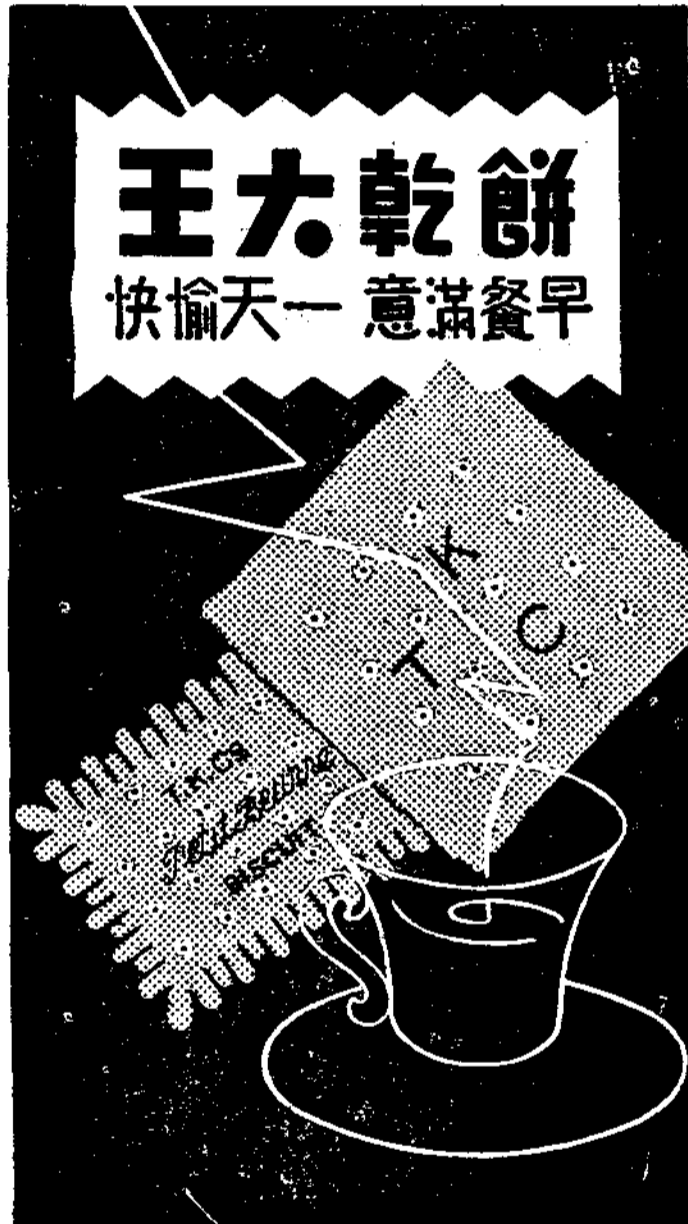
綉花民姓手帕

質料上等 花樣美麗
字跡清秀 經洗耐用
人人樂用 送禮最宜

本外埠各大公司及綢緞局時裝公司百貨商店均有經售

上海勝德織造廠

小沙渡路四七一號 電話三一四五四
電報掛號 九九一三
發行所 五馬路滿庭坊二十號
駐粵辦事處 廣州下九路五十號



王大乾餅

快愉天一 意滿餐早

泰康食品公司

海上
中路京南

合理化的家庭

遠 錄

「合理化」這一名詞，本是近代工業生產上常用的一個術語，應用到家庭方面，還是筆者第一次的「杜撰」。不過一談起現在中國的家庭生活，幾乎是很少「合理」的，尤其在家庭佈置上，不是失之太奢，就是失之太儉，很少有一種合理的設備。貧苦人家因為無力購買傢具，破床朽桌，壞壁頹垣，蛛網盈門，塵封滿目，而空氣之污濁，幾令人掩鼻而過，當然談不到家庭佈置了。就是那些朱門大戶的人家，因為裝飾門面，總要把他們的屋宇，佈置得富麗堂皇，以作炫世駭俗的誇耀。像那些屏條立軸，懸掛在廳堂的四壁上，琳瑯滿目，擁擠不堪，幾乎是在主僕一個小的展覽會。在座間和几案上，還要擺上一些古色古香的非常名貴的陳列品，堆積得密密層層，秩序凌亂非常。也還有人雅好懸掛當代達官顯人的肖像，在客室內懸上無數幀的照片，一層一層地排列，好似一間莊嚴的紀念堂。舉凡一切以媚世炫俗帶有一種誇大狂的家庭佈置，以藝術的眼光來看，總覺俗不可耐。

說到家庭，使我們聯想到家庭對於人生的關係是怎樣？人之「生」，決不能完全離開家庭而營獨立的生活，家庭中有至親骨肉，以血緣的關係相結合；那末，「家庭」要作為團聚親族的一個場合。家庭中有子女弱息，需要培養薰育；那末，「家庭」要作為教育子女的一個初級學校。有職業的人，在外營營終日，業餘的時間內，總要回到家庭去休憩；那末，「家庭」又是個人休息的地方。基於上述的三種關係，如環境容許的話，則我們所需要的家庭，當要適合以下三個條件：

一、要有藝術的情調 在家庭的佈置上，不可過於因陋就簡，凡能增進家人團契，增厚家人興趣的一切器物，都應該量力置備。音樂能陶醉人生，能使家庭的情調變為溫柔和諧。樂器中如披霞娜，梵亞鈴，購價較高；但如風琴，簫，笛等類，較易購置。把樂器佈置在廳堂或存

放在臥室，當茶餘飯後或晚間無事的時候，家人聚坐，清歌一曲，以佐雅興，必能激發家庭的樂趣，消除生活上的煩憂。

美術繪畫能怡情悅性，在幽靜的客室或寂寞的書齋，懸掛幾幅名家的作品，不論是古典派或印象派，不論西畫或國畫，只要有幾幅佳構，就足以輝映四壁了。側身其間，偶爾瀏覽一番，便覺有神化太清臥遊林壑之妙。

花的顏色香味能刺激官能，沁人心脾，用一束鮮花來點綴枯寂的家庭，更顯得美麗而且雅緻。書案上和餐桌上應備一花瓶，插入四時的鮮花。窗台上應有常開的盆花，嬌艷欲滴，香霧縹緲，使人常嗅着芬芳的氣息。

籠鳥與盆魚亦是家庭中有興趣的點綴品，鳥在簷前歌唱，魚在水藻下涵泳，現出一片天機，助長家庭樂趣不少。

這一切美麗的生物和高尙的藝術品，在家庭中充滿濃郁的情調，佈置成一種雍穆和諧的環境，這是使家人骨肉融合無間的一種最適當的配置。

二、要有教育的意味 在家庭佈置上，應該多為兒童們着想，與其多買無用的奢侈品，不如多置備一點教育的用具。如在書室內多懸掛地圖，多陳列兒童讀物，使子女們隨處都能得着智識上的灌輸。此外應設法闢一乒乓球場或室外運動場，使子女們能得着有益身心的娛樂和運動。

三、要有清幽的環境 如前面所說，家庭是業餘休憩的地方，必須佈置成一清幽的環境，才能使人得着舒暢和安慰。房間的寬敞與否，會影響到人們精神的好壞，房間寬大，整潔，能使人得到無限的快慰。室內不可多擺對稱式的桌椅，免致佔據地方。宜備有軟椅和睡椅，以供坐臥。窗檯上除盆花外，不可堆置他物，以輕紗或薄網綴成窗帘，色調要特別鮮美，當朝旭初昇或月上柳梢的時候，光影透進窗紗，掩映花木扶疏，自有一種幽境。燈光不可太強或太弱，宜求其適度，要有一種縷絡流蘇的燈罩，將燈光浸浴在溫柔似水的影圈裏。

蘇蘇牙膏

黑人牙膏

以熱帶液體潔齒植物素製成
確能

國貨

之光

驚人發明

比衆不同



白牙齒

殺蛀蟲

除口臭

黑人不用牙粉
牙膏牙齒獨能
光白齊整至老
不變皆因咀嚼
此種潔齒刺樹
枝或以之擦齒

上海北京路
第二六六號
百昌行總經理
各處藥房商店
均有出售

臥房應放大小床各一張，均靠牆壁的一隅，牆上懸自己愛好的照片，床前放置自己喜讀的書。一切應用的器物，都要保持清潔，且須佈置得有條理。『好夢由來最易醒』，臥房的位置要遠隔塵囂，屏絕一切聲息，才易使人沉入睡鄉。

家庭中有了藝術的情調，清幽的環境，再有教育上的一切設備，這才算作一種合理化的佈置，而使人享受到愉快的家庭生活。

生活的享受

趙更媿

據說溫文儒雅的人，時常產生在山明水秀的區域；而那些磊落奇偉之士，又都出在驚風駭浪的海濱，或是崎嶇峻峭的山坳裏。於是葦蘿村裏一灣清澈的溪水，養成了西施的嬌媚；而花縣的那些連綿不斷的高峯，又培植了一個強悍的洪秀全。這裏，證明了環境的影響人生，有着不可捉摸的偉大的潛勢力。

近幾年來，在物質文明比較發達的都市裏，那退職的要人，富有的商賈，往往在清靜的住宅區裏，建築了精緻秀麗的別墅，憑藉了多餘的時間，多餘的金錢，收羅了不少古今中外的珍品，來裝飾自己的住屋；那鬆漆得發光的起居室裏，有宋代的瓷器，有明人的書畫；以至比國運來的玻璃碗，美國新製的捲煙盤，參差並列，以示一己的富有。在他們，費了那麼多的心汁，來佈置他們的環境；然而那比起北京路上的舊貨商店，除了東西的價格，比較昂貴外，又有什麼兩樣？生活在這樣的家庭裏，怕只會歌頌物質的享受，又怎樣去栽培恬淡的心情，和高尚的人格。

我們曾經到過日本人的家庭，那些低矮的房屋，輕巧的建築，白色的紙窗，鑲着纖細的木格子，有的刻上幾片竹葉，塗上些嫩綠的顏色，有意把窗口開成新月的樣式，或是渾圓的形狀。那上面，假使憑倚着一個堆着峨峨的高髻，拖着彩色的長衣，在寬大的袖口裏，露出了柔輭

的嫩白的手指，抬起了塗着脂粉的臉，輕輕的蹙着眉峯，凝望着遠處；你想：這又是個怎樣動人的境界？在房間裏，滿鋪着蓆子，沒有零星的什物，沒有過份的修飾，牆上間或掛上一個鏡框，那裏面有着一幅濃墨的山水；也許在某一個屋角，懸有一條狹小的立軸，那下面是一個低矮得差不多像地面一樣平的紅木小茶几，放上一個紫紅色的花瓶，插了一枝透着幽香的臘梅，或是一朵嬌艷的茶花，有稀疏的幾片深綠的葉瓣。有的時候，這紅花瓶換上了一隻古銅的小香爐，點上一枝細長的芸香，有一縷淡淡的白烟，繚繞在這小室裏。在這樣的境界裏，再添上幾本愛讀的書本，簡直可以忘掉了世界，擺脫了俗務。這裏，我們不得不佩服這一種民族，在刻苦自勵奮發圖強以外，對於現實生活的那種澈底的認識，對於藝術的那種深切的修養。

在一個擁有四五千年文化歷史的種族，不論衣食住的某一面，由於長時期的改進，逐漸的發展，一切都變成複雜性；於是任何一個貧窮的狹小的家庭，大都置備了各式各樣日用的傢具，在這些零亂的什物中，要談家庭佈置，那是一件怎樣困難的事呀！

然而我們在竭力減少雜物以外，還須設法補救這種缺點，那在現代的新式建築物，儘有壁櫥可以利用，只要有兩扇白色的玻璃門，無論怎樣零亂的東西，都可以遮去。但能住最新式的住屋的家庭，在中國目前這種經濟狀況之下，又有幾個？無可如何，惟有將所有的東西，分清類別，各歸本位，守着一定的秩序：像廚房的用具，決不配搬進臥室；而書桌上的筆墨，也不能擺上梳洗用的梳篦；吾們如能真的排列得井井有條纖塵不染，那就是走進容納着不少零物的房間，也會感到一種整潔的快感。

當我們在暮色蒼茫的時候，拖着疲倦的身體，勞頓的精神，踏着歸去的路，這時候，每個人的心裏，都希望自己的家庭，能給予充分的慰安，來度過一個十分安適的黃昏。這裏，如有一個小小的房室，放上兩隻低矮的然而却是寬大的椅子，中間有着竹製的小茶几。屋角再擺一架書櫥，牆上漆上一層淡藍或是嫩黃的顏色，對坐位，可以掛上一些西洋的油畫，或是中國型的山水。窗前最好遮上一層深綠色的窗簾，長須及地，而多起繡疊，使室內光線，不致太明朗

克羅味迪森椅

大量生產！薄利傾銷！

每只
十二元
發售

新穎別緻 富麗華貴

舒服耐用 經濟合算

大華鐵廠
總店 上海南京路
支店 南京太平路



克

。當你躺在這寬大的椅子裏，泡上一杯濃茶，或是吸一枝捲烟，聽自己的伴侶，輕輕地訴說一些無關重要的瑣碎事；有時靜默地同着天上的晚霞，歸巢的飛鳥；高興的說話，念一些王維的或是孟浩然的詩句；在這樣的環境裏，養成了一種閒適的習慣，那麼不論那些燈紅酒綠的都市娛樂場是怎樣的迷人，也會感到一種煩囂的厭倦。

有些人說，自古迄今，成大事，立大業的人物，只知道有全人類的大我，不知道有自己的小我；那就是說他們只會操籌運算，爲人類謀福利，像愛迪生，他的所有的時間，都消磨在他的化學室裏，連睡眠都沒有空暇，更何談佈置家庭。然而我們是一羣平凡的人，我們只知道有應盡的義務，也有應享的權利。我們設法給自己一個比較舒適的環境，那雖說是自私的享受，但也是一種生活的需要；可是我也不會給第三者以損害。

整齊清潔明朗及其他

子平

我認爲：凡是精明強幹有毅力的人，他是會理智的改造惡劣的環境，創造出優美的環境來，而這種人無疑是有着遠大光明的前途的。那不能創造出優美的環境，改造惡劣的環境，這就是一個懦弱無能的人物，而他在惡劣環境的束縛摧殘中，結果是必然的被吞噬而犧牲。某哲學家說：「環境是對於人生有着極大的影響的，它是有關於一個人的一生的幸福，一生事業的成敗。」這真是至理名言。

我們不妨就家庭這一個小的範圍來說。譬如：家庭中如果佈置得非常的清潔，明朗，有一種引人陶醉發生美感的藝術色彩，那麼處于這種環境中，他的精神上必感到舒適，愉快；而在這種舒適，愉快的精神下去努力他的事業或學業，那一定是會得到不少的助力，在無形中增進了他的成就。否則，家庭中的佈置不得法，裝飾上不能調和，沒有一點藝術的色彩，使他的精神上感到不舒適，愉快，那麼必然的越發呈現了疲憊的狀態，懶怠得不能對於事業或學業的努

力了。這種損失是無形的，也是不可以估計的。

一個家庭的佈置，既對於人生有着這樣密切的關係，我們就不能對它疏忽了，就得盡我們能力所及的範圍以內，重新去裝修，改造我們的環境。

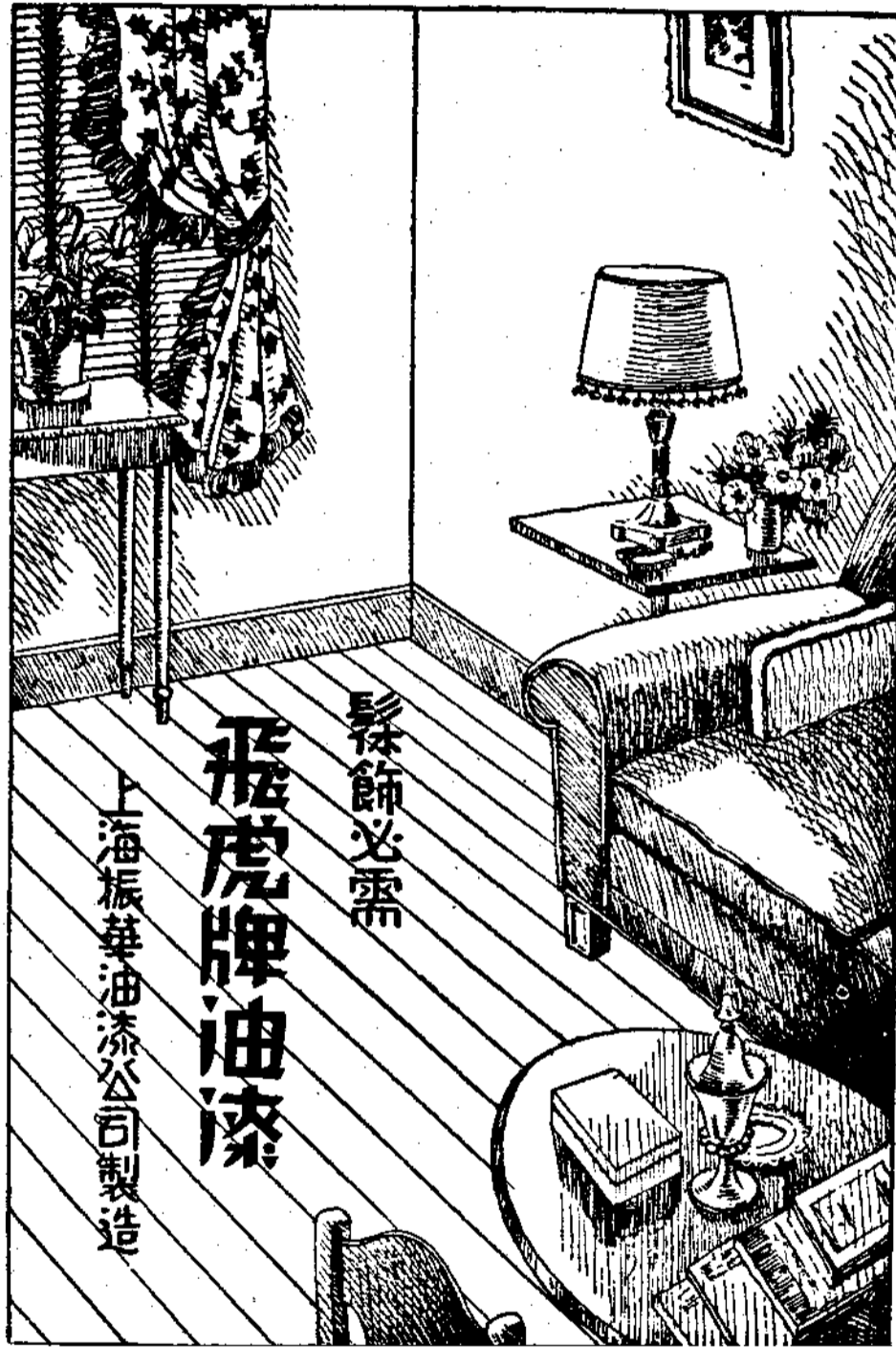
可是，家庭的佈置，並不一定要華麗；最重要的原則，是清潔，整齊，明朗，這就是藝術環境的基本條件。

除了整齊，清潔，明朗以外，那色彩的調和，也是應當注意的。對於色彩，我們不妨照着四季時序的自然界的色彩變化來作為我們色彩更換的依據。自然界是善于點綴色彩的藝術家；像在春天，一切都顯得融和，便煊染着一種帶黃味的綠色，在平靜裏有着溫暖的意味，生氣勃勃，一切的花草都在爭妍鬥艷的開放，花色雖然極其變幻，但總以嫩綠為主，這是一種極其生動的誘人的色彩。到了夏天，氣候炎熱，大自然的色彩由嫩綠轉變成深綠，有鎮靜的情味。到了秋風蕭索的秋天，大自然雖現着枯萎的樣子，但還有蓼花和楓葉，留下一點溫暖在人間。再到了冬天，是收斂的時候，但枯枝敗葉中染上了無際的白色，令人心境曠達，感到另一種的可愛。佈置家庭，正可以照着自然界的變幻為師法；假使經濟能力的允許，則點綴幾張名人字畫，几上放盆花草，自然能增加藝術的成份；但是仍必須以爽朗為主要的條件。

像這樣一個有藝術環境的家庭，的確可以調劑精神，而增進你對於人生的幸福和事業的發展的。

此外，對於屋內器具的配置，一定要平衡，譬如一只紅木的桌子，而配以別種粗料的椅子，這反覺得不美觀，不如把桌子也換一只粗料的為佳，同時，器具與屋內的面積比例也得相稱，面積狹小的屋子，器具必依照比例的大小，不然器具大了，就會益顯得屋子的狹小；高大寬敞的房間內陳設矮小的器具，同樣地是有損美觀。

總括的說，我們得改善我們家庭的佈置，造成一個優美的環境！



房屋的眼睛

亦温

12

在佈置家庭的時候，先得注意到一個要訣：便是房屋的眼睛！

裝飾牆壁，可說是裝飾房屋的眼睛。眼睛的美，不僅僅在乎明眸善睐，顧盼自如，它更須要在眼皮上薄傅些淺藍的胭脂，和燙有外鬚的睫毛，使面部的輪廓，不致平凡單調；同樣地牆壁上刷了些雪白的灰粉，把光線充足了些，說已盡了裝飾的能事，決不至這般簡易省事。

客堂臥室，差不多是家家有的，經濟富裕一些的人家，說不定零有書室和浴室；這些房間，都需要牆壁裝飾，利用它四周的反射，來使我們的精神愉快，視覺舒適。

一般的客堂間，地位總比較其他房間寬大些，因此要有充分的光線，牆壁最宜粉飾着淡黃色的漆，反射是較充足而又柔和的；對於人的視覺，也不會感到過分的明亮。

臥室的光線，當然是以柔和為主，採用淡黃色和淡綠色的油漆或花紙——糊壁紙，是最相宜的了。書室的牆壁不論在春季或是夏季，應該採取綠色，這種色素，是於目光有相當利益的。至於浴室牆壁，最好用黃色磁磚，天花板採取淡藍色，地磚是用白色，這樣浴室的光線，委實柔美得動人，身心都會感覺到莫可言宣的舒適。

其次，是傢具的位置，將較大的傢具，放置得使線度整齊，就是使房屋美觀的方法。譬如說，在壁爐旁放置幾隻「沙發」，是很適宜而使人安舒的。同時還須顧慮到某一件器具和另一件放在一處是否配合？色調是否和諧？否則便會覺得不大相稱而顯得散漫。傢具的位置，放得日子過久了，還得把牠們另換一個方式，經過搬動而有着新的排列，視覺又呈異態，於是精神上獲得調劑，而別有一種愉快。

在牆壁上掛一幅國畫，有時會覺得比裸體美女的鏡框雅緻得多。間或在明淨的茶几上，安置着一隻深藍色的磁瓶，插上一束粉紅色的「康納馨」，在華燈初上時，見了也够悅目的。

新 生 活 經 濟 襪



首創電織專

上海明藝針織廠出品

家法租界萊市路二二三二號電話八〇八一五

機身越穿越爽
顏色越洗越美
寬緊越着越富

批發公道

各埠大商店均有出售



蟹美牌

標準麻紗線襪

漫談家庭佈置

程炎泉

「室雅無須大，花香不在多。」

無論那一個人在現階段的生活形態之下，大概總脫不了「家」。無疑地，依現時代的經濟生活，「五代同堂」「九世同居」的大家庭是沒落了。年輕的小伙子們或是小姐們，到了二十來歲，大概不免都有一個美妙的小家庭的憧憬，預備跟他的愛人，共同度那甜蜜的生活。

要知道家庭生活的美滿與否，我們任便走到任何人家，一看這人家的家庭佈置，便能夠了然。好像是軍隊生活最注重內務，內務做得整齊嚴肅，便可以知道這軍隊一定是有紀律而且是很好的。要家庭成爲樂園，當然也要知道怎樣去佈置家庭。

因爲家庭的佈置如何，很能影響於我們的精神。一個男子從機關或商店工作回來，精力已是萬分疲倦了，如果再看見家庭之內雜亂，污穢，更能引起內心的煩惱，給予精神上的一種嚴重的打擊。所以教育家最注意環境，因爲環境能轉移人心和人性。家庭是人們歸宿所在，怎麼好不講究佈置呢？

關於家庭的佈置，當然要看各人的經濟能力而定。通俗些說，就是要適合「身份」。不過我們也可以找出幾點共通的原則：

一、整齊 每一樣物件，最好要有一定的歸宿，陳設要有圖案美。東西不紊亂，要有一定的秩序，有系統。

二、清潔 朱子家訓上劈頭就有這樣幾句話：「黎明即起，灑掃庭除，要內外整潔。」可見中國人並不是一個不愛清潔的民族。只「窗明几淨」還是不夠，一切器皿用具都要清潔，痰

孟，紙籠，廢物箱，尤須時常洗換，不使堆積。

三、簡單 陳設不宜多，貴乎切合適用。所謂「室雅無須大，花香不在多。」簡單可以免去雜亂，容易整理，使人有輕鬆之感。

四、樸素 要是你是一個大富翁，當然一切奢侈些沒有甚麼關係，反正你有的是錢。但要是你是一個只有中等人家收入的人，那你的任何用度都得考量一下。雖然，「一枝濃豔露凝香」，「濃豔」也正是人們所喜愛；但要是你沒有擺濃豔架子的能力時，你的家庭佈置總以樸素為是，反正樸素也正合「經濟」和「美觀」兩個條件的。在色調方面，更要合乎這個條件，太濃豔了能增多刺激性；如果詩意些說，那麼色調的樸素化，應該要像梅花一樣的淡雅宜人。這裏面是充滿了調和，了解，和同情底情調的。

祝福讀者諸君都能把家庭佈置起來，合乎自己的理想！

理想中的家庭佈置

紅 塵

昔孟母，擇鄰處。「孟子有他的好母親，注意家庭的環境，知道家庭教育，才能養成孟氏偉大的人格和學問。」

所以家庭環境，影響於孩童是十分重大的；而對於成年人的感應也未嘗渺小。往往優美的環境，給予人們上進，奮發，和睦，親愛；惡劣的環境，給予人們暴躁，憂悒，惱怒，憤懣；前者幫助人的成功，後者推陷人於墮落。

家庭的佈置，是家庭間的內在環境，牠的效用，我們已明白了。我現在要說的家庭佈置，是一種理想，而且假定這家庭是在上海；不過這家庭是由少數人組合成的，譬如有一夫一妻或連帶一兩個年幼的子女，而且是薪金收入的中產階級。

一、住屋的地位，首先要選擇合宜的所在，假如那個弄堂太僻的，有畫烏龜的小便處，有

紅丹牌

大華紅丹公司出品

供給電池，玻璃，
，電池，油漆，
等工業原料用。

廠址 上海閘北康吉路十一號
電話 本市四二〇二六

轉轉的糞車，有嘈雜的叫販聲，或太接近街面，半夜三更還能聽見都市裏所具有的煩吵，即使早上猶須呼吸在煤烟氣裏的地方，這都是要不得的。我們難望住着高大的洋房，但至少要在交通比較便利，四圍來得整齊清爽，房價又便宜的住宅區。

二、用屋的分配，當然要經濟適當，最好在客堂公用，灶披公用，抽水馬桶及浴間公用的房東那裏住下；不然一切的事情都要在那個小房子舉行，那是够麻煩的。例如燒飯，大小便，會客等都在一起，豈不難受嗎？所以即使萬不得已住一個亭子間，也必須要有浴間抽水馬桶的房子，否則真討厭；不說你自己房間裏放一隻馬桶有些礙手礙腳怪難看的，而每當清晨弄堂裏一片馬桶聲也够你消受了。假使在夏天，忙了一天，身上臭汗淋漓的，要不是痛快洗個浴，比死還難挨的啊！

三、如果有錢，能在住房之外，有會客室，那是再好沒有了。裏面自然不必佈置得堂皇富麗，只要清潔雅觀，而新鮮的書報及盆花圖畫照片等佈置，是少不得的；沙發藤躺椅，寫字台等必要傢具，也不可省掉。意思不僅在會客，自己工作完畢疲倦的辰光，也需要有這樣的地方休息休息才好。萬一經濟不充裕時，只好把這種佈置計劃移到房間裏去；不過房間裏的佈置更要注意簡單明朗，打破從前「亮灶暗房」的舊觀念。東西多了，就覺得嘈雜，譬如房間的四壁，只要掛點照片或洋畫之類，如果掛了屏條，月份牌等等，則覺得俗不可耐了。地面上更不要放置很多笨重的傢具，第一擠得可怕，第二假若有學步的孩子，會跌跌撞撞。

四、一切的佈置，應該注意到孩子們的印象，因為這是最初的教育。記得我的房間裏掛着一張我的照片，我不常回家，而那個剛滿兩歲的孩子，每晚臨睡見到牠，竟叉着手叫爸爸，要爸爸抱。所以一個開明的家庭間的佈置，需要有教育的意義。

總之，家庭佈置能影響到大人或小孩的心理，而牠的基礎是完全建立在經濟上的，所以這種計劃，首先要將經濟來打算；徒事浮華或過度慳吝，都是不必要的！

紅月月



五洲大藥房發行
各大藥房均有出售

這兩種婦女歡迎的妙藥。
能解除婦女經病的痛苦。



女界寶

主婦們應該多負點責任

金紹英

誰都知道，環境對於人生的影響，是有密切的關係的。我們在一個佈置整潔，環境優美的場合中生活着，不但可以調劑我們疲勞的身心，而且能夠增加我們人生的興趣；同時更能在無形之中，使我們的品性，漸漸的收到潛移默化的效果。

家庭是一個小社會，是我們這般終日服務於社會的人的業餘歸宿地；當一天的工作完了之後，任何人都需要回家去休息，來調劑他身心的疲倦。在這種情形之下，負處理家政的主婦們，該如何的使家庭的佈置，充分的含有美妙的藝術的意味，使工作疲勞了的丈夫，在一個美妙的家庭中，得到精神上的快感呢。

但，怎樣才能佈置一個美妙的家庭？照筆者的見解，第一個緊要的問題，便是要使家庭中的一切用具，先要達到清潔整齊的地步。隨便那一個家庭，如果天天能把每間房子，每件用具，收拾得非常清潔；而安放的東西，又非常適當；這種家庭，我們從大體上講來，也算是不壞了。除此之外，我們如果能在小天井裏，放幾盆花卉，種幾棵樹木；小客堂中，掛上幾座美術的鏡架，名人的書畫；臥房之中，掛幾張能增進夫婦愛情的畫片；這種種，都是佈置一個美化的家庭所少不了的必要條件。我深信：一個普通的家庭，假如能夠把家庭中的一切，收拾得整齊齊，清潔異常，再加上種種美化的佈置，點綴其間，那末身歷其境的丈夫，自然能把一天的疲勞與苦悶，全部的驅除儘盡；同時夫婦之間的情感，也定然能因此而增進許多。

所以總結一句話，家庭需要美化的藝術的佈置，無論在調劑丈夫精神方面講，或是在增加家庭的幸福方面講，都是不能忽略的。希望每個家庭的主婦們，起來多負一點佈置家庭的責任！

中國鋼鐵工廠

本廠鋼窗工程之一華業公寓



上海寧波路十四號
電話一四三九一
總廠

南京新街口忠林坊三三號
電話二二八五六
首都分廠

漢口福煦大將軍街十六號
電話二二九一三
中華分廠

家與庭之接觸線

卓 采

這一次的家庭佈置號，我得了編輯先生的通知，就預料：本期的稿子，一定大家寫的都是家之佈置，沒有庭之佈置。只因現在中國的家庭，大半是有家無庭之家庭，所以家就可以代表家庭，沒有人再去討論庭了。假使這一次的家庭佈置號，在一年前出版，我寫起來，大約也不過寫些家的佈置，實因我還是在最近，才發見中國現代的家庭，大半有家而無庭的。

那末，這一次，我應當毅然決然的寫些庭之佈置，來補助這不足了；但是也有困難情形。因為庭之佈置，太專門了，如果佈置一個庭園，給人玩賞，那是誰都覺得有趣的；但是寫一篇關於庭之佈置的文字，一般的人看了，未免太乏味罷？比不得家之佈置，寫些出來，還有人高興讀。這原因，也是因為我們中國人的家庭，一向只重家而不重庭，所以大家對於家很內行，對庭就外行，講些庭的佈置，也沒有多大興味了。

關於庭園佈置的文字，寫是打算寫的，現在覺得還早些。我在一百六十期，寫了一篇「有家無庭之家庭」，才把庭的地位，叫人注意了一下；現在就談專門的庭之佈置，順序上似乎太快一點。所以這一次，是一個過渡，叫「家與庭之接觸綫」；就是說：家與庭兩樣東西，應當如何配置？家與庭接觸的地方，應當如何安置？這樣，還不離開家庭佈置號的標題，從佈置庭園的藝術上講，也不致躐等罷？

在一所住宅中，房屋是家，家以外，都是庭。庭大概可以分為四部：（一）前庭，（二）主庭，（三）便庭，（四）通路。凡進了大門，通到房屋正面去的地方，如果不是一條狹路，那便稱前庭，其中也可以佈置些花木泉石。在房屋主要部分所對的面積較為寬大的一片空地，拿來佈置一個供主人們朝夕欣賞的庭園，這叫做主庭。就是附屬在這住宅上幾部分庭園中一個最主要的部分。普通稱庭園，就是指這一部分。俗稱花園，也是指這一部分。還有近廚房的地

方，有一個叫便庭，是在那邊洗洗東西，晒晒衣服的，也須遮飾遮飾，使牠不失美觀。此外，前庭主庭使庭間，互相的通路，家與庭互相的通路，這通路，雖不成園，也算是園之一部分，不能不把牠佈置得幽雅一點。

以上四項，是最普通的情形；但也是因着地面的關係，房屋的構造，就有變動。有的把前庭略去不用，有的主庭與前庭，併而為一。這是因地而異，並無一定。倘使地面寬大，那末在這四者之外，還可以添兩部分，就是實用部分與運動部分。如蔬菜園，果樹園，養鷄場等，是實用部分。網球場，游泳池等，是運動部分。這兩種，都是獨立的，可以在四者之外，另闢部分，也應佈置得雅緻一點。

庭的部分明白了，現在要談庭與家的接觸了。庭與家之接觸，第一，交通要便利。由家到庭，由庭到家，不要繞大圈子。中國的花園，爲着要有曲折，最喜歡叫人繞遠路；但附屬在住宅上的庭園，以日常便利爲主，萬萬不可如此。這須在設計時就想到。譬如蔬菜園，務必與廚房靠近，便是一例。街路方向，也應注意。

第二，就是主庭與房屋的關係了。這須看主人的生活如何？主人是個交游廣闊的人，那末，主庭要與應接室，食堂，書齋等相接觸。主人若是一個隱居而不很出門的人，那末，起居室，書齋，要靠近主庭。萬一主人是個多病的人，於是臥室，起居室等，要接近主庭了。

還有一層，主庭是很大的，至少，房屋中有一二室或三四室，與主庭相接觸；但最忌是甲室內望主庭，是怎樣的風景，到乙室中去望主庭，也與甲室中所見略同，那就要不得。譬如甲室中，正對着一個池塘，而乙室就應當完全不同，對一只亭子，丙室中望去，又是一座築山；這樣，家與庭的接觸纔才有生氣。

以上，便是家與庭接觸綫的最重要幾點。下次如有機會，再談庭的佈置罷！

中國鈕扣廠

製造成上海東華路齊物浦路口如龍里十七號

電話五〇三九三



愛民牌

各式俱全



電報掛號 T.C.B.F.S.

中西服裝國貨鈕扣

衣服的鈕扣，等於室內的傢具，式樣要摩登，位置要適當，中國鈕扣廠出品的各種中西服裝鈕扣，式樣色澤都合藝術化，製作服裝者，幸加注意

別開生面的家庭佈置

林履彬

我的生活，非常簡陋，衣食住三項，沒有一項可以及格，這是習慣成自然，並非矯情偽飾。我們在家裏所吃的東西，是素食菜羹；平日所穿的，將近於捉襟見肘，納履決踵，沒有受人恭維的資格。但是我的家庭佈置，確是獨樹一幟，與衆不同，值得推薦。

在本專號裏，所討論的，是家庭的佈置，我想各種佈置的方式，美麗，整潔，風雅，華貴，樸素，摩登，……，一定都有許多善於佈置的專家，各出其所長，介紹給讀者。我對於這等佈置，實在是無暇研究兼之窺牖莫及，如果我不揣冒昧，東施效顰，舉起大筆，寫得天花亂墜，未免欺人自欺。或許讀者諸君，光臨寒舍的時候，見到我的家庭佈置的怪狀，一定要笑我善吹法螺；自己的家庭都不會佈置，却要滿口胡說，大言不慚！所以我不如老老實實地把自己家庭的佈置，如何別開生面，如何與衆不同，給閱者換換口味吧。

我們所住的屋，是鴿籠式的建築，樓閣俱備，門前除了一個電鈴之外，沒有「林寓」「林公館」「X廬」？「別墅」的標識。爲着提倡國貨起見，不用印捕司關。電鈴響處，應門的是滿身油污，蓬頭垢面的三尺童子，他們都是我的笨徒。他們肅客入室，一律平等待遇，語氣面色，祇備一套，衣服華美者，未學詔諛，破蔽者不知輕謾。

客室之內，四壁不見名人字畫，我最不歡喜掛名人墨蹟，尤不歡喜掛現任要人的法書。因爲我時常想着：現任要人的法書，掛在客堂裏，有些近乎炫示自己和某要人特別親密之意；可是和我親密者，不可勝數，要人之書法無一不佳，倘掛一而漏百，未免厚此而薄彼，予人以難堪，不如一概不掛之爲愈。

我所掛的是：愛迪生先生像，和陳樹園先生像，這兩位是我所崇拜的；其他就是我自己所作的油畫，以及所製造的東西，不分大小，不別形狀，隨便亂釘亂掛，好似小學堂的課堂。在

這裏陳列不少裸體石膏像，銅像，瓷製動物，泥製玩偶，並有普通商品，特別模型，種類繁多，不勝枚舉。有的放在桌下，有的放在壁角，有的裝在玻璃櫥裏，有的是用紙包好在櫥頂上；這樣佈置法，當然不是爲了審美而陳設，也不是爲了攷古而保存，大半都是自己製造的成績，或是買諸市肆的參攷品，不分賓主新舊而雜陳。更有不少的玻璃瓶，紙匣，洋鐵罐，木箱之類，揀選有缺的地方，補充在那裏。牆角有一架十八世紀式的風琴，以及譜架提琴之屬，這是過去時代之娛樂品，還沒有棄掉，仍原保存着，以備與之所至，重彈舊調以自娛。小小一間會客室，兼任成績展覽會，商品陳列所，模型標本室，以及音樂室等之效用；有時，羣賢畢至，少長咸集，頗足賞心遊目而騁懷！

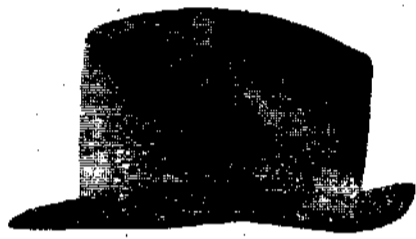
臥室之內，照例不任他人參觀，我的臥室，沒有特異之點，足以宣傳，毋庸贅述。更上一層樓，我的工作室在焉。我的工作，分爲手腦兩科，然而所用之工具不能嚴分界限，各據地盤，鎚，鑽，刀，鋸，鉗，斧，規，矩，書籍圖表，筆墨紙硯，本非同類，因係均屬我有，就十分親善起來！或執筆而著書，或執鎚而打鐵，不限寒暑晝夜，要做工就做工，要讀書就讀書。一間亭子間，佈置成一個化學試驗室，就是和我們最親近的中央研究院，和工業試驗所；在那裏沒有什麼珍貴的儀器，和博士的指導，略備藥品若干，試管，燒瓶，量杯，天秤均屬常品。稍得暇時，閉門謝客，在裏面埋頭幾天，吃飯的化學，往往在裏面研究出來。

出了研究院，幾步扶梯，就是辦公室，祕書處，會計課，出納科，營業部，混合制的機關，省了不少開支。滿桌堆滿函件，發票，賬單，樣子貨，價目表，約有幾寸高。倘若要清理的話，至少要半個月工夫，但是終年之間，都是像喜馬拉耶山巔的積雪。

由這辦公室，可以通到隔壁的工場，在那裏便是工廠區域，一天到晚，機聲隆隆，只見大大小小的輪子，不停地旋轉，這是多麼吵鬧的聲音呵！我雖然素常歡喜幽靜，但是對此有生氣的呼聲，則惟恐其不鬧也。我和妻子，和工人們一起工作，來客認不出老闆和老闆的太太，

我的家庭，就是工場，工場就是家庭，所以佈置起來，就成了別開生面的工業化的家庭。

華福呢帽



彈冠相慶

在公共場所，見到大眾所戴的冠帽，多數是華福出品，這一點，真值得彈冠相慶；「國人已知自愛了。」

鷹艇牌
雙球牌

精選上乘質料自製
帽坯性質堅韌式樣
美觀日久如新

華福製帽廠出品

廠址上海河間路一〇號

電話二二五九 二二五七

屋子的感情

魯松風

對於「佈置」，作者根本是一個十足的外行，也從來沒有對於這個問題有所研究。說得老實一點，自己的生活一直是在不能平穩的情形中，每月是否可以房租分文不欠的付給樓下那個有着一個鐵一般冰冷的面孔的房東，而少受一點「秋波」的光顧，還是很成着問題；所謂「佈置」，簡直沒法子談到。

我當然不敢在這個「家庭佈置」的專號上來把我的醜陋的亭子間的形狀搬出來；然而，要憑空談這一個問題，筆下便顯然覺得異常的空虛了。

但，雖然自己現在僅有着一個醜陋的亭子間，在過去，在別的地方，我所生活過的屋子當然很多曾經使我直覺地發生過一種好感。我曾經在前一年的夏天和一個青年的朋友一起生活，那朋友雖失了業，一點生活費用還是由他的家裏按月寄來，他住在我家裏，幫我把我的屋子弄得很乾淨，白天我出來做事情，晚上我回去，我便在這個屋子中接受了這個屋子的慰安。我覺得那屋子有着一種很濃厚的感情。那是一個前樓，正面都是窗戶，白天由于這些窗戶而使全室充滿了光線；晚上，由于這些窗戶而使全室流溢着一點清新的空氣與一點可愛的風。我們兩個孩子各自有着一張小小的床，以及一張小小的桌子，我們只有使室內空虛；床，小桌，椅子之外，不再其他的東西，只在小桌的上面，有着一盞綠色的電燈。我們都覺得夏天是需要空虛，靜而空的屋子即使是熱也有着一種冷。而且我們還有着那一盞冰冷的顏色的電燈，有時，我們各自坐在床上輕輕地快樂地在輕風中談點話，望了望那盞幽美的綠色的燈。有時，朋友出去了，我吃了晚飯一個人回去，推開房門便是一種寂靜，一種空虛，綠色的光淡淡地幽暗地擁抱了我，我默默地會在屋子中沉默下來；我即使沉默但也並不枯燥的。我愛這寂靜和空虛，我愛那綠燈和輕風，我愛這個屋子，這屋子是發出了它的感情在安慰了我。我常常吃過了飯便想

着回我這可愛的家。我就決定了把這種感情稱爲「屋子的感情」，我開始在這個題目下企圖抒發一點理想。在我自己，這只能暫時成爲理想；在愛好修飾——不，修飾該是人人所愛好的，只是生活使某一部分人可能從容修飾，使某一部分人忙于生活的掙扎而沒有方法修飾，那麼，這里只可說在可能修飾或需要修飾的先生小姐們，未始不可以作爲一種參考。

自己喜歡繪畫和詩歌和音樂，以及一切抒寫感情的文字，憑着這種愛好的十幾歲來所得到的膚淺的識別，我想，關於「屋子的感情」是該出發于此；一個敏感的人是會被這種感情所動，而接受它所賦予的愉快，孤獨，或沉鬱。

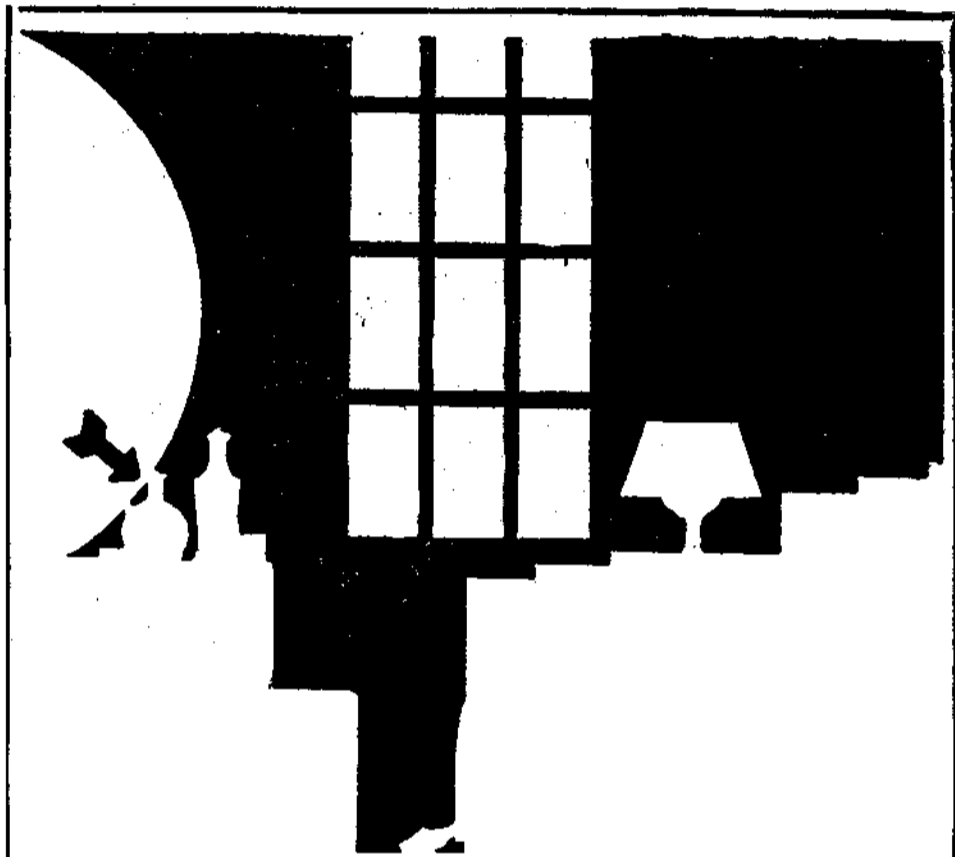
一個熱烈的少女喜歡紅，喜歡明朗，喜歡直覺到人們的一切觸覺的美麗；她應該有一個漂亮的房間，不妨有鮮花，有晶亮的玻璃，有紅的燈，有漂亮的氈。而給予小孩子們的房間，該要具有一種純潔，一種白，白的一切，讓他們的小心靈接受這雪一樣的白！白是一種「聖」的顏色，白色的小鐵床，白色的錦被，白色的衣裳的母親微笑地逗笑着床上的孩子，這該是一幅「聖潔」的繪畫了。

晚飯之後，合家的人們聚在一起的一種融洽之情，是最使流浪的人們所依戀，所羨愛的了。這屋子最適宜的該有一種紅色的火光，淺淺的窗簾透着紅色；要是冬天，火爐中的火光應該讓它儘量佔有這個房間，那是更美更美麗的；這里該有聖母的像，該有沙發，該有鮮果。

這樣的說法該是一件愚蠢的事，敏感的先生一定有着比我更美更美麗的所謂「靈感」，有着更其藝術的方法，組織起自己所需要的「屋子的感情」來。

夫婦之道

第一、二、三册 每册三角 合購四角



顏面有關

中國人用舶來品化粧品，並且舶來品化粧品未必比國貨化粧品好多少，家庭工業社出品的各種國貨化粧品比舶來品化粧品，有過無不及，顏面有關，中國人應當購用。

家庭工業社

總發行所 南京路拋球場
發行所 小西門蓬萊市場

動的佈置

虎 癡

我的朋友靜波，他對家庭佈置特富興趣，差不多不滿半月，就須把佈置變換過一次，他以為常常變換，可使住的人增加一種新的興趣，使整個的家庭不致陷於呆板和寂寞。

有天我去訪他，閑談之間，便談到了這個問題。他說：「房屋的佈置，最要緊的是『美感』，無論你佈置正堂、側廳、臥室、廚房、會客室、辦事室等，性質儘管不同，大小儘管不一，其需要『美感化』那是一樣的。其次便是『整齊』。一件一件東西，不可以稍有凌亂；譬如一個會客室，門開在什麼地方，桌几如何擺設，沙發怎樣安置，……照像，時鐘，插花等等小件的分佈，這種種都要合乎法度，看上去就感到順眼了。再有便是『採光』。『光線』在家庭佈置的地位上，也極要緊，採光不足的地方，雖然你在別的方面弄得很好，但也可因之而減色。光線採取得適宜，則非但做事便利，還可使全室烘托出不少的精神來。這都是佈置家庭所必要考慮的幾個條件。

靜波是一夫一妻而有着兩個小孩的家庭，他們租着上海一樓一底的住房，這樣的家庭在上海要算是很普遍的一種。樓下一間，全以一整齊為勝，可說並沒有富麗和繁贅的佈置。中間放着藍絨襯裏的玻璃面的一只活動小圓桌，上面放一個香煙缸，另外是小瓶裏供着一枝小花。平時是保持着這個狀態作為會客之用的，三餐時候就可變為飯桌。光線最好的地方放一只辦事桌，除了一盆水仙和筆墨等文具外，其他甚麼也沒有。前面是一具書架，背後靠壁一排是沙發。左手角落處是衣架，右手角落上一塊三角形的木板，托着一架精小的無線電收音機。兩旁不掛書畫，是四具很精緻的石膏像。樓上是他們的臥室，那是更潔淨，更簡單：兩張床，柚木的衣櫥和八只抽屜的粧台以外，沒有其他更零碎的器物堆積。

以上是我那天所看到的，現在也許又已換了式樣了；因為靜波是喜歡常常變換佈置的。

5753
缸灰煙代時
銅米羅克附
角八隻每架



5752
缸灰煙形鼓
角六隻每



5754
缸灰煙衆大
角四隻每



商
標



註
冊

5751
缸灰煙登摩
角三隻每



即函目批另
寄索錄發有

寄費外埠另加
單倍郵費每個叁角
單倍郵費每對四角

香烟缸已成了居家必備之物，要式樣新穎，質料明
期，一洗即淨，歷久如新
，惟中央化學玻璃廠可以
提供。此外尚有玻璃杯玻
璃花瓶玻璃金魚缸，以及
一切玻璃日用器皿也是佈
置家庭的主要品，欲備經
濟耐用摩登玻璃器皿，請
到中央化學玻璃廠去採辦

廠 璃 玻 學 化 中 央

三九五五九話電
七四六一二話電
九九〇〇五話電
南濟明昆均埠商大各及州杭

首西街新大馬三海上
卅場商央中口街新平
號二二三常路津天無
號二二三常路津天無

所行發總
所行發總
所行發總
所行發總

廠造製州南
廠造製州南
廠造製州南
廠造製州南

書齋清供

火雪明

要一個不是設計專家來談佈置家庭的問題，至少有些「問道於盲」。而且徵稿規定，又需文章的內容注重「實際」，「少談理論」。試問教我如何着筆？

幸虧，編輯人也體會到執筆者的困難，允許「題材不妨小些」。小些就妙，我是最愛好凡是東西，應該「纖巧精緻」的。因為論藝術，我有着與日本人同樣有的寧少毋濫的東洋氣質之故。

隨便就來說說我的書齋吧。所謂書齋，請不要誤會有着百萬牙籤，中西典籍；也沒有畢一生精力無從讀完的四部備要之類。而僅僅是一個桌子，一張櫈子，一只小榻，一架小書櫃以及一只茶灶的地方。若論昔年沈從文租借在呂班路上的那個俄國菜館樓上的亭子間，却比較地富麗些罷了。

所謂「花香不在多」，實在含有莫可解釋的哲理——或是禪味在內。於是乎房間儘小，只要能「雅」，便沒有什麼關係了。而探求「雅」之來源，我的意思，應該有三個要素。

第一，是光的停勻；第二是色的調和；第三是利用自然。我們避免「講學」，故請看賣橄欖的人為什麼要在他的擔子上裝置青色玻璃燈；以及荒山上的一塊石子又為什麼能被配置在富貴人家的大客廳中受「知音者」的贊歎；這些道理，要是稍微想一想，我知道你對於「雅」的形成，已參透了一半秘密。

既然你懂得，我就告訴自己如何佈置了書齋：

桌子是破舊得不堪，二年前從北京路的一家攤子上化了兩塊錢搬進家中來。爲了桌面用「拋立思」，漆了橙黃的顏色，却被老媽子放着熱茶，也曾用電烙斗燙過妻的小手帕，故橙黃的光波裏，顯雜了怪難看的一圈圈白痕，以及一塊一塊的土色的瘡癩。總不好意思讓寫作的環境

構成惡劣的印象，遂不能不設法以便宜的價格來醫治這平凡的缺陷。我倒也經過幾度考量：玻璃板蓋不住整個桌面，且不宜于涼冷的冬天；漆布雖佳，嫌圖案花紋太儉氣，價錢又貴；因此，我僅僅買了三五尺白底小紅花的花布，四面把圖畫釘密切釘住，使布非常綳挺，既遮掩了「拋立思」的醜陋，又適宜於視線的明朗。就在這桌布上，我利用一個燒酒瓶，外面用藍色縐紙圍住，在瓶唇處剪成喇叭形，使它曼妙地向外攤開。而瓶頸裏縛一根金黃的緞帶，恰恰使插在瓶裏的幾束雜花，掩映于隱下晴光中，襯出了春之爛漫。然而誰敢猜疑案頭的花瓶，乃是以舊酒瓶改造而成？

買了兩段碧色的新毛竹，一段叫竹鋪子裏截短，高度一寸，留着竹節，恰受三五兩清水，當爲水盂。酌水的東西，被發現在廚房裏，是「味精」瓶裏的一個小匙，只把它的薄薄的銚柄彎了過來，便應用得很自在了。還有一段，不加雕琢，單單把兩頭向水門汀上磨平，磨到能夠立定住的程度，我是認它爲一個極樸實的筆筒。而其餘削下的竹片子，大的作爲「文鎮」，小的劈爲書籤，倒也頗覺適用。以上的竹料，就好在顏色青翠，而帶有一陣最微細的清氣。要是經過了相當歲月，竹色由青變黃，由黃變枯白，這不妨用點硝酸，隨你天才，去寫些詩句也好，畫些山水人物也好，等到日光一晒，便透露出赭黃的藝術品來，又是何等趣味的玩意兒？

我的桌上就是排列了那末簡單的幾件「寶貝」。此外，也供着一個黃泥盆，舖一些苔蘚，其中轟樹了一塊從金華雙龍洞裏拾來的「石鐘乳」。那鐘乳，有着螺細的亮光，發出斑斕的文采，又因爲沒有把黃澄澄的水泥洗滌，偶然把一兩株小草無心插下，也居然生了根芽，抽出嫩綠，相互掩映，很有些古麗的野景。旁邊，我安放了一釘金魚，使黃的黑的，珍珠鱗的，電燈泡眼的；都在這寧靜的小天地中，留出一隅，獨自領略它們自己的活潑潑的生機；而同時也有機緣，可以仰視山上的芳草，芳草叢中與古印度的玲瓏精緻的發明物一般無二的晶瑩。

其實，以上各物，全不值價，只要你用顏色調和了視線，不要太「大紅大綠」，也不要太「死寂」，而排列的位置，又要略帶角度，或竟歪扯得醜惡，就是這樣，頗能够構成一幅怪美

的景象。因為任何一個環境都可看作畫布，而由你底智慧的發揮，在那上面畫出藝術的局部的面目來。

我的寫字椅是能轉的，當寫作需要參考之頃，可以旋轉轉來，就小書櫥裏抽出典籍，任意檢點。要是疲倦得支撐不住，也能離開桌椅，或向小鐵床上躺一下，閉了眼，伸挺腳，靜靜地思索，昏昏地悶睡，都聽自己主持；或從亂書堆裏找出一支捲煙，燃上火，靠近矮牀，一面噴煙，一面瞧神奇的白霧，一圈一圈地昇向空青的小院落去，漸漸消逝。但這書齋，永遠沉寂，永遠在夢幻中。惟有待我自己點紅了茶灶上的松枝，那白鐵水壺內的冷水，在相當時候，使壺蓋跳躍的辰光，纔響澈了一絲墳墓中的生意。而我，最愛聽這自然界的吼聲，恰如和一位久別的好友突地在逆旅中晤談的情況。其次，所煮的沸水，沖入新嫩的「碧羅春」中，幾片旗槍，浮沉開展，而又飄出媚人的奇香；總使我紛亂的神經，猛然清醒過來，重復執筆寫作，那是常有的事。所以，我對於茶，雖沒有盧仝陸羽的嗜好，却也能領略它的色香。故加益于我的寫作生活，實在具有不可思議的功勳。我閒時愛吟白香山的「綠蠟新醅酒，紅泥小火爐，晚來天欲雪，能飲一盃無？」那時候，我底心靈，便會感到飄飄然的舒服，不是沒有緣故的。——因此，書齋內，我不能缺少這一架繕了黑漆的，用細鐵桿編成的茶灶。

若要問我以上的幾件東西如何放置，我不能繪圖，不能在文章裏嵌進一方鋅版；使讀者失望，十分抱歉。但退一步說：佈置書齋，應該懂得利用光線色素，以及自然物之取巧使用等，我想：室小室大，毫無關係，而你的審美與聰明的程度，究竟怎樣，不待測驗，一跑進你的書齋，就可以「洞若觀火」了。

衛 星

衛星是中國國學會刊行的，以學術為中心，以時代為對象，第二期已經出版，執筆者均為國學界知名之士，每冊僅售一角。本會發行部代售

天廚味精

鮮味特強

各大商店均有出售

大好春天，庖廚正宜醉酒花
 間，舍下庖廚，能為新
 精調百味，命駕前來一試
 奇，盼余言之不謬也。
 !方知余言之不謬也。
 即候
 阿毛哥
 起居
 小六子的爸爸頓首

天廚味精廠

起居室

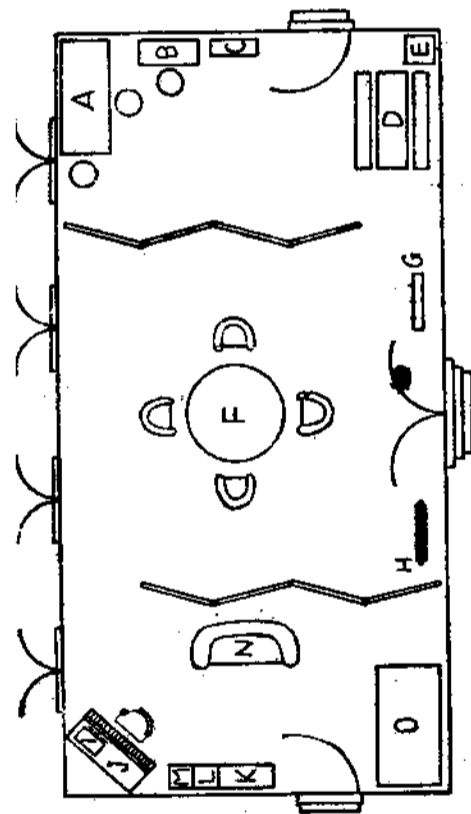
李君仁

普通的家庭，大都沒有餐室、工作室、娛樂室、休息室、兒童室、……等的設備，一切均在起居室（或稱生活間）處理；可見起居室在家庭中是應用最複雜，和我們的日常生活最密切，所以對於它的佈置，也就應該力求便利與舒適。

我這設計，是適用於有大客廳的人家的。這廳最好是朝南，而且窗要多，務使光線充足，使室內的人，不致因陰暗而對工作起憎厭；同時，最好是長方形的，俾便於分段佈置。

圖中上角靠窗口的A，是縫紉臺，旁置椅子兩只，可供二人工作之用；B是縫紉機，機前也放一只椅子；C是牆上的兩層隔板（或壁廚），以供放置縫紉用的零星物件如尺、刀、剪、線、以及電熨斗等；以上是工作部份。D是餐桌，兩旁置餐椅若干；E是餐室右旁之門，最好鄰近廚房；F是小型半桌，作為餐時置放餐具之用。

正中F是圓桌，四週設沙發椅四只，圓桌上放一花瓶；G是衣架，H是懸掛日報的報夾。



左邊窗口的I，是收音機（用攔板置于適當高度的牆上）；收音機下面的J處，放一鋼琴或風琴，琴前設一椅；靠牆壁的K為樂器櫃，L為唱片櫃，M為唱機；對面放一長沙發，便是圖中的N。後面的O是兒童玩具櫃，櫃中放兒童玩具。

室內可用兩個較大的屏風，如圖中地位隔住；這樣一來，不啻室右專為用餐和工作之處；當中是憩息室；左邊是娛樂室。用屏風隔開，平時可避免互相騷擾；倘遇特殊事故時，則可移去，成一敝室。

室內的佈置，大致如上；如刀、鋸、鉗、斧等工具太多，可將O處攔板改作工具櫃；餐桌上墊以鐵皮，亦可兼作工作臺。至於護牆板之需要與否，牆壁燈光之如何配置等，那是各人愛好不同，這裏可以無需贅述了。

兒童遊樂場的佈置

徐友文

我自從到了日本後，常常贊嘆日本兒童的幸福；的確，日本人對於兒童，也特別來得注意，不論家裏的庭院是怎樣的狹小，他們往往利用了庭院，來供給兒童正當的娛樂遊戲。我國却很少看到這種現象；他們在庭院裏佈置的，不過是供給大人消遣的場所罷了。兒童是喜歡在自然界嬉戲的，但決不是放縱；要使兒童不放縱的自由嬉戲，那只有為父母者，用良好的環境去誘導他。

庭院的兒童遊戲場化，第一要避去成人主觀的眼光，因為大人們所認為良好的式樣，往往會和兒童的所好不符。譬如：庭院裏的樹木，不必特地為點綴庭院而種植，只要有一二株遮蔭樹便够。至於地位問題，倘使僅有一個庭院的固然不必說，有的家庭，有前後兩院，在這種情形之下，便要採用後院比較好些。不過：後院常常充作晒東西用，或是近後門出口的，所以在這種情形下，又不十分適宜。總之，理想中的地方，要：（一）向陽的處所，（二）與外界能

够範圍的處所，(三)離去書齋比較遠的處所。

佈置在庭院的兒童遊戲場的設備，依最新式方法，第一是沙箱：沙箱是供給兒童玩沙泥的地方，在大人們眼裏，好像並不是個有趣的地方，但只要是在公園的沙地裏看他們作山洞，開小池，架泥橋，做泥飯的時候，使我們明白在兒童心裏，是何等有興的。不過，這沙最好少帶泥質和水分，以免弄污兒童服裝和防害健康。沙箱的大小方圓，型式可以自由，但貯沙處是絕對必要的；因為假使將沙泥平舖在地上，勢必被兒童四散，故貯沙處須深一尺內外，底部舖以小沙石，以求排水良好，上面再盛以細沙。

第二是小池塘：小池塘須離沙箱遠些，以免水砂相混。這小池塘是供給兒童戲水用的，盛水須淺，最好在小孩的脚背上為度；池塘旁邊，築一脫鞋處，使兒童下水時，脫鞋於該處，以養成良好習慣。池底深淺不一，本來是有害兒童足部的，但為排水起見，底部可稍稍傾斜；池的邊緣及底面，最好用水泥灌築，型式不必求其美觀曲折，只須單純的圓型或方型就好。

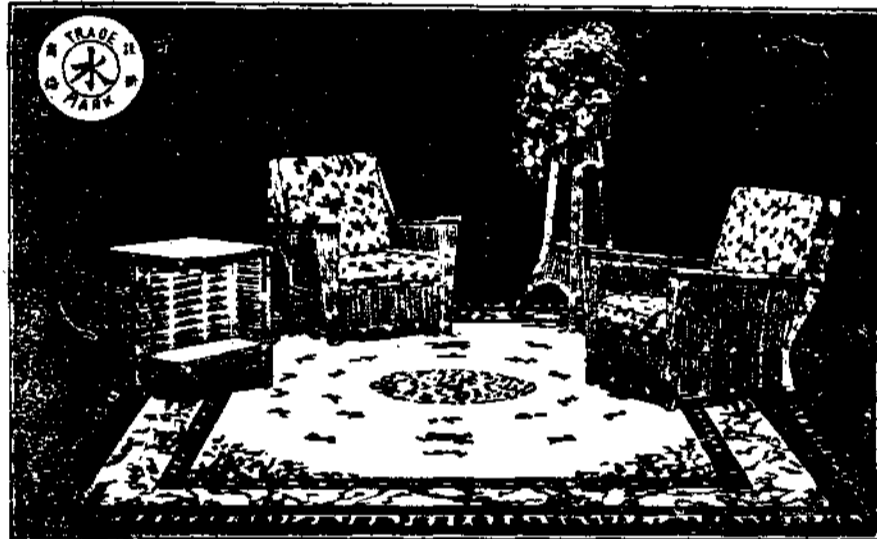
第三是花地：所謂花地，和花壇差不多，因為兒童往往愛自己栽種野草小花，這片土地，就供給他們自由使用；同時，父母可以利用這機會，慢慢地啟發兒童對於植物的智慧，讓他們自己播種，自己灌水，和自己照料。不過，地位須向陽，土質須柔軟。

此外，便是零星佈置些滑梯、鞦韆、浪橋、安樂椅等；不過，佈置的方法，須看器具與器具間的餘裕而定，這是最緊要的；倘這種器具佈置太密，或太不適當時，就含有許多危險性。至於栽植在場裏的樹木，要真正的遮蔭樹，換句話來說：就是在夏天須樹蔭龐大的為佳；不適合常綠樹。栽植方法，小池塘和沙箱的周圍固然不必說，最好另外劃一塊地方，專植樹木，供給兒童夏天避暑之用；而且可以任其在裏面午睡讀書等。

家庭，是我們陶育兒童的唯一好地方；我希望有庭院的家庭裏，能够替兒童們佈置起來，讓他們浸浴在自然中吧！

品出廠器草柳藤林森海上

總分青 發售分處 行售分處 所店處 愛靜新街肥 文安路口城 義寺中五路 戈路中央號 登六商場 路口號 電話 話電 三七三一九 九七八二九 前觀 虞銷分州蘇



要佈置新家庭，
 森林廠出品的藤
 柳傢具各種草地
 毯絨地毯棕氈等
 不可缺少，美感
 而經濟、質堅而
 價廉，優點不勝
 枚舉。

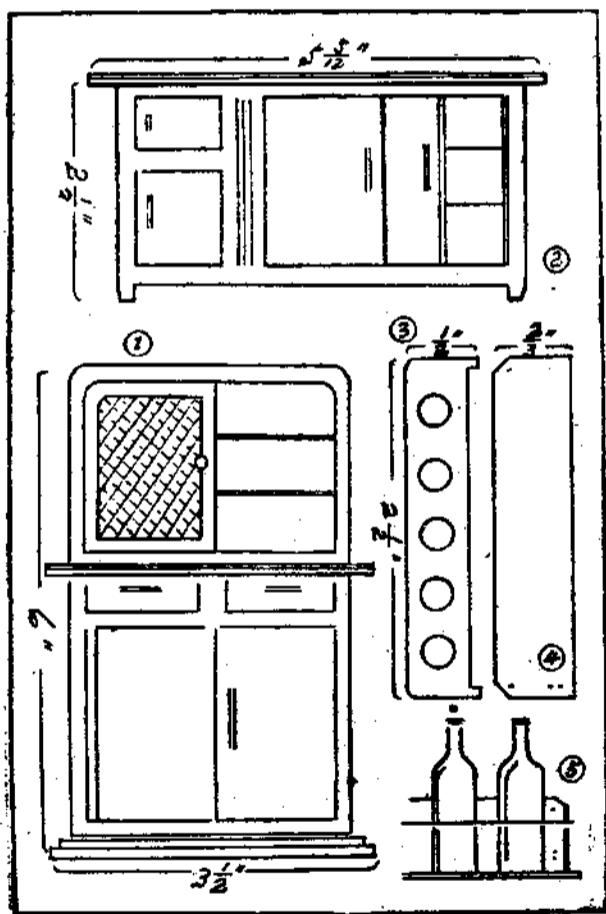
廚房的設備與佈置

錫山

廚房在家庭中，是佔着頗重要的地位；但，一般底家庭，都把它忽略了，這對於整個家庭的衛生安全上，的確是有着極大的妨礙的。

第一，我要提出來討論的，就是怎樣佈置一個廚房？現在，可從設備及佈置二方面來說：第一，廚房內的設備，必須力求其簡單而實用，下述幾件廚房用具，都是適合這個條件的。現在我把這幾件用具的製造及應用，略略予以說明。

(1) 菜櫥：這櫥分爲上下二部，上部是供置菜的話，可以規定上格專盛菜，中格專盛素菜，下層則置藏各種罐頭食品。在櫥的外面，則裝上二扇鐵絲的紗格窗，使空氣流通，防止食品的腐敗。下面的一個統櫥，係供貯藏筍乾、菜乾、醃蛋……等等零星伙食的，它上面的二個抽屜以，則用置放筷子、醬油碟以及匙等的



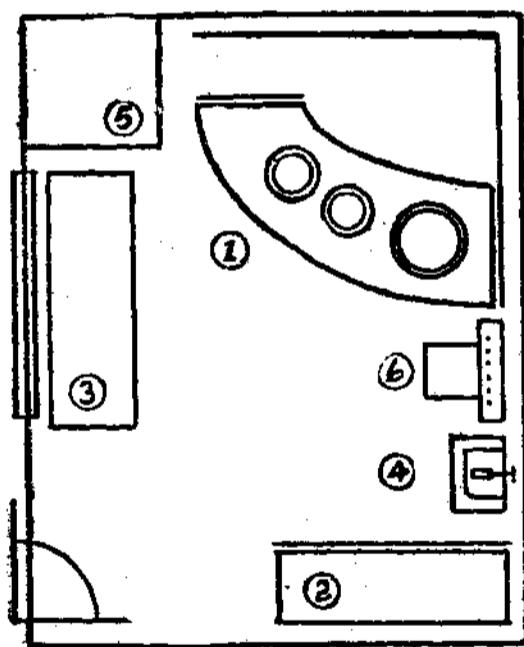
東西。這個菜櫥製造的原料，可採用優等的松木板，面積的高度約六英尺，長度約三·六英尺，橫度約在二·五英尺左右。

(2) 長枱：這一個長枱的製成，有着三個極大的用途：除掉可供整理菜蔬，置放物件之外，也就是一個碗櫃和一個冰箱。在左邊的地位，我們在四週鋪上白磁磚，可以用以製成冰箱；右邊則為碗櫃。為節省地位，櫥門製為二合式的拉門，在櫃內亦可分為若干格，用以置放碗碟等類的食具。它的原料亦可採用松木，面積的長度約五·五英尺，高二·四英尺，橫度則約在二·二英尺左右。

(3) 瓶櫃：這是個製造很簡單的東西，僅須將長形厚木板三方，二方各長二·六英尺，橫六英寸，作為底板及橫格，並在橫格的一方中，開直徑三·五英寸的圓洞若干；一方則長二·六英尺，橫八英寸；把這三方木板配製起來，就成功瓶櫃了。把它釘於近灶的壁間，用來置放油、醬油、酒、醋等的長瓶，並且可以每格註明記號，則取用時更便利。

第二，是廚房的佈置，我們亦可從幾方面來計劃：

(一) 四周的裝置：如果在廚房的四壁粉以白色，那是極度不適宜的，因為油氣及煙火的薰染，日久難免變成黑灰的污色。所以我們應採用一種較深的粉色，如奶黃色等；最好在沿壁的四周，鋪以五英寸高的白磁磚，則更能保持清潔，並且可以隨時擦拭。其次，電燈至少得裝置二盞，一盞置於天花板，另一盞則



金錢牌



糖瓷器

堅固耐用

新式瓷器

精美絕倫

益豐糖瓷公司出品

總發行所上海愛多亞路二二四號

裝於灶前。

(二) 爐灶：爐灶應砌於靠牆的一隅，其地位的大小，可隨己意，但於灶沿的四周，應鋪白色磁磚，以免油污的堆積；同時在灶頂的天花板上，裝配鉛皮一大方，因在煮菜時，油氣上昇，便會併積在板頂，底下又適臨菜鍋，所以很不清潔；裝了鉛皮，則隨時可取下洗滌。

(三) 自來水：應直接的引入廚房，並用水泥砌成一水櫃，高度約模離地二英尺，長三英尺，這樣，不論洗菜或滌器，都感方便；並且不致把水點潑佈滿地，而妨礙廚房內的乾燥。

(四) 燃料：關於燃料的堆積，在廚房中也必須有適當的地位，不然的話，就很容易引起火患。這里，我們可以從廚房的邊角，用水泥砌成一個長方形的槽，高約二·五英尺，來堆置燃料。

(五) 伙食：貯藏伙食最適宜的方法，是盛於瓷缸中，並於瓷缸的外面，再配置一個木箱，那末，比較上可以更雅觀而整齊些。

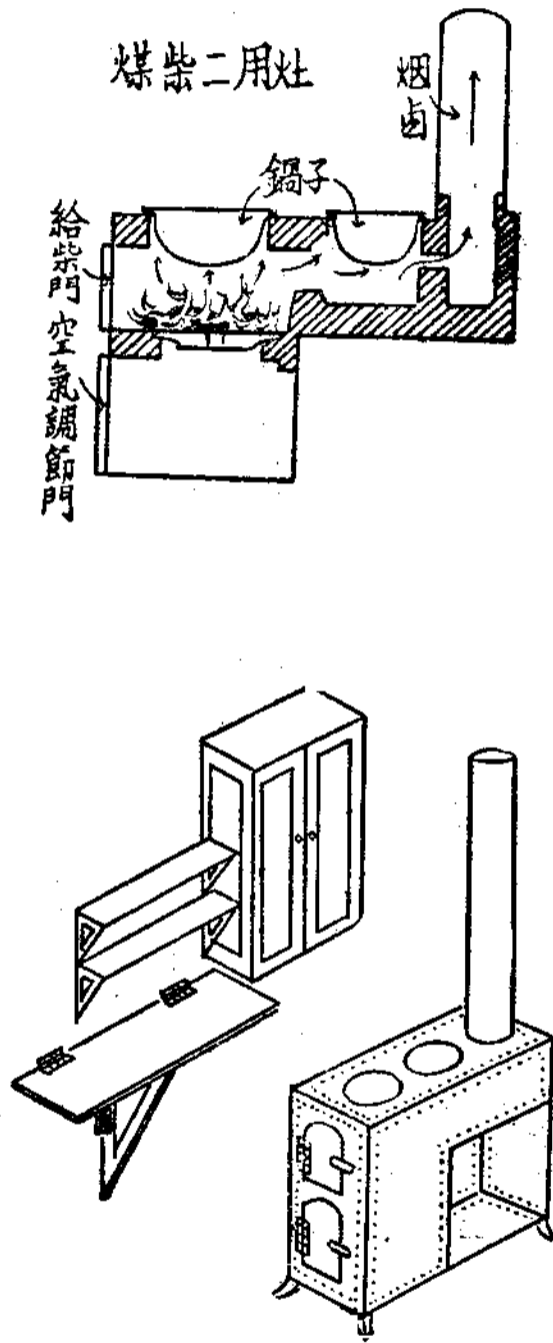
第二個附圖就是地位的佈置，靠左邊是入門及窗口，爐灶就砌在(1)的地位；(2)是菜棚的地位；(3)是長枱，其地位靠臨於窗口；(4)是水櫃；(5)是堆柴的槽；(6)是貯伙食的木箱地位，在它的上面，也就可把瓶櫃釘上。在這樣的佈置下，這一個簡潔底廚房，就在你的家庭中了。

煤柴二用灶與活絡菜桌

周子明

廚房裏首要的設備，當推爐灶。但是吾國老式的磚灶，佔地多倒還在其次，柴料所含的熱量，未經充分利用，即行棄除，實在太不經濟了。於是有很多的家庭，擯除磚灶，改用煤球爐，這果然比較經濟；但煤氣充斥室，灰塵蔽乎目，不衛生極矣。灶而要省柴，維有拿科學的方法來設計，庶不至如砌灶匠般知其然而不知其所以然，省柴與否，全憑幸運，毫無把握的一樣。

了。作者有鑒及此，爲要使它經濟化及清潔化，設計了一具「煤柴二用灶」，經過了好幾次的試驗，成績尚覺不惡，全部祇佔地三方尺餘，其中一尺半的地方，還可以另派用場呢。茲附其草圖如上，望讀者諸君大家來「採用」及「改良」。



還有，廚房內的桌子，作者以爲祇用於煮菜時的一刹那，大可不必；但是又不能絕對廢除。於是辦了一塊長方的木板，和一個三角形的木架，用絞鏈裝在距地三尺的牆上；這樣，在不用的時候，板掛在牆上，架子藏在裏面，絕不佔地，外觀也還不差的。爲了安放廚房內所不可少的零星物件和菜肴，一具通風的廚，和一只雙層壁架，又是不能省的了。作者爲使它一佔天不佔地一起見，都把它釘在牆壁上；這樣，東西既放在乾燥而通風的地方，在清掃的時候，又非常便利。讀者如欲仿製，不妨照圖上的樣子去試試。

商標 註冊



大中華橡膠廠股份有限公司

上海南京路六十三號
 各埠國貨公司均有代售
 發行所上海南京路六十三號

雙錢牌腳踏車胎，
 質料堅韌，面厚紋
 深，經磨擦，不滑
 溜，定價特廉，真
 屬善善盡美。情侶
 駕車同遊，必選用
 雙錢牌車胎，此日
 宛如比翼雙飛，定
 卜他年有願全償。

燈

烟 椅

家庭裏的燈，不僅是便於工作，並且也是裝飾品之一。以前只有油燈，所以遺留於現在的古燈，都是銅製的。漢代的雁足燈，已成了古董家的珍品，當然不適用於用了。就是後來改良過的『油盞』，也僅作為今日妝奩的點綴，實際上是廢置了。不過鄉村裏，或者還用着。自從有了煤油以後，燈的式樣已變化得很多了；可是總沒有像電燈那麼五光十色，足以引起人們的美感。

電燈的美，全在燈罩。燈罩大概分成四種：一種是磁的，最普通，有迴光的作用，比什麼都見得亮些。一種是玻璃的，幾乎沒有迴光的作用，却是放射出來的。一種是絹的，容易受灰塵。一種是賽璐珞的，顏色的錯綜較多。

近來的趨勢，都重在見光不見泡，所以像戲院裏，逐漸在用電管，有的竭力把電池深藏在天花板裏，或是柱子裏；掛燈將歸淘汰了。

可是家庭間，掛燈少不掉的，既然可以光照全室，並且也見得富麗堂皇。掛燈的式樣，須因地制宜，廳堂裏以大磁盆為大方，燕居之所，用花巧的十字式為靈妙。

在著作之室，當然是用檯燈的；而用於臥榻之側的檯燈，其目的恰相反：前者求其強烈，後者求其柔和。因了求其柔和，於是燈罩的色采，越艷的越好，艷麗的，大概總是很黯淡的，黯淡有催眠力量，但是有時或者有一種性的誘惑。

壁燈可說完全屬於裝飾了。就我的理想，還可以和花成連繫。花本來有插在壁瓶裏的，聰明的設計，把壁瓶和壁燈合而為一，那麼在白天只見是花，夜間花影燈光，交織而成一種美的色調，不是更有趣味麼？

利用中國舊時的燈，改成電燈，差不多已認為饒有古趣的了。但是只用於裝飾而已。譬如

明角燈燈臺，裝着一百支光的電池，不及五支光電池的光度，尋常人家要在燈下讀書，寫字，或是其他工作的，斷乎用不着他。

尋常人家的燈，其實也得時時注意其整潔，有的終年不去揩拭，非但醜陋可厭，並且光度也為之低減。

上海地方，住屋像鴿子籠，我們在夜間經過，看見這一格裏是紅燈，那一格裏是藍燈，或明或暗，或多或少，真是好玩。倘然再利用窗簾來調和映襯，更見美麗。我們從這一點小事件，可以推測那主人對於家庭裝飾的學問來。

天虛我生的著作 本會發行部經售

湖樓集 每冊四角
 大學新講 每冊四角
 機聯集 一至四冊 每冊四角
 湖上家書 每冊四角

薄荷工業 每冊五角
 半畝園集 每冊二角
 工商尺牘 每冊一元
 西藥指南 精裝一元二角 平裝八角

· 標商册註

明一名五三七對九雙孔白雙大玩這這
 子星子神子童雀鹿獅美花子寶
 寫品利高高元送得
 圖圖圖陸服脊虞利圖牌圖圖人圖圖圖

公民訓練，推行到各地，採辦制服的人，必須有常識，就是制服的料，只有達豐染織廠的出品，顏色，質地，價錢，三項都合於標準。



廠織染豐達

五四三一二三九 話電 號九四三路波甯 所行發
 五七一二四 話電 岸北渡家曹 址廠

供花與懸畫

鄭逸梅

我友胡寄塵君曾經說過，自己的身體不要裝飾，家庭却不得不裝飾一下。爲甚麼呢？身體的裝飾是供給人家看的，家庭的裝飾是供給自家消受的。且無論何人，心裏總想得一種清潔安靜的地方休息片時，才覺舒服，否則便要跑到外邊去逛，藉以解悶；若然把屋子收拾得清潔潔，舒舒齊齊，使人坐在家裏，安安靜靜，快快活活，那就可以省掉不少的花費。所以家庭的裝飾，倒是不可以不要的。上海素稱寸金地，居家大都地位促促，但因這個緣故，却也易於裝飾，所費無幾，便能把居息之地，收拾得楚楚可觀，對之令人精神上得到相當的安慰。裝飾家庭，第一須注意瓶中供花，第二便是壁上的畫幅。前輩王西神君，他是愛好瓶花，而善於布置的；他也有過一段小小的談話，他說：花能養性，兼可醫俗，吾輩措大，不能置身香天花海之下，僅賃得斗大一樓，食於是，寢於是，命儔侶於是，作筆墨勞工於是，然而蘆簾紙閣之下，瓶花三五，相對忘言，靜餐秀色，亦未嘗不可舉一室雅何須大花香不在多」之句，以自相誇耀，何必置護花鈴十萬，方謂極春色之大觀哉？更謂插花於瓶，亦有經濟，亦有學問；板橋題畫竹云：一竿瘦，二竿够，三竿湊，意謂畫竹不在多也；瓶花亦然。當相其陰陽，稱其枝葉，擇其配耦，位置得宜，一夔已足，俗子不知，隨手亂插，此與滿口夾江瑤柱大嚼何異？予嘗詔插花者曰：一枝樸，二枝縟，三枝簇，四枝足，五枝俗；樸言其得天趣，縟則麗矣，簇者有花團錦簇之妙，至四美具而觀止矣，過此則一不經意，便流於俗。西神君之學問經濟，於此也可見一斑了。據不佞所知，瓶花有耐久不萎之法，冬時插梅，宜投硫黃五六錢，或用火燎折處；以蜜代水，插牡丹不悴；石榴勿折新條，必隔年枝乃佳，用黃芪煎汁，養花最宜；海棠花以薄荷葉裹枝根，梔子花將折枝根搥碎，擦鹽入水，則花不黃；荷花初折，宜亂髮纏根，取泥封竅；蘭花濃茶汁養，自見精神；鳳仙花芙蓉花，用滾湯貯瓶，插下塞口，便不憔悴；百合花插砂

糖融液中，可保持日久；水仙花泥封折處，用水插；菊花用薄荷結晶體塗於枝頭，能駐顏不衰；有的重葉不重花，如廣東萬年青，插在膽瓶中，可終歲茁葉，自收新陳代謝之功；象牙紅燦然炫目，爲歐化家庭新年所必備；雁來紅須浸稀鹽酸液內；天竹結子紫紫，顏豔如相思豆，配以臘梅，更覺映帶生姿，也是不可少的。曾見美術家但杜宇君，他對於瓶中插花，很費斟酌，往往從花園購了一大束的花來，用美術的眼光，加以剪裁，使之疏密有致，枝蕊入畫，因此一大束的花，祇留什之一二，其餘悉在委棄之中。至於瓶，以古瓷爲佳，色尙素或青，忌五采，尤忌綴金邊之西洋瓷瓶；此種瓶盤，一味富麗，怡和雅道相背馳。

書室素壁，不可沒有畫幅點綴，書和畫雖屬並稱，可是書總不及畫的耐人欣賞。這是代表主人品格的。畫幅高超，主人自屬風雅一流；畫幅卑俗，主人的品格，也就不問可知的了。畫以小直幅爲最適合，橫幅太佔地位，遠不及小直幅之隨處可懸。古畫不易得，紙色又多黝舊，而真贋更難於鑒別，往往甲認爲真，乙指爲贋，反使人多所懷疑，莫衷一是；若時人之畫，潤筆異常昂貴，我國固有藝術，日趨退化，那是無可諱言的，出很高的代價，易低劣的作品，未免得不償失。最好的方法，還不如購買近百年的遺畫，如陸廉夫的山水，任伯年的人物，劉德六的花果，翁小海的蟲魚，鄭板橋的竹石，潘雅聲的仕女，都是很名貴可喜的。況且年代相距不遠，纖素尙稱整潔，代價或較請求時人爲廉；上款儘可不拘有無，世人挖去上款，填入己款，最爲僞俗可笑。須隨時更換，使人對之不覺厭倦，春夏宜疏韻之花卉，秋冬宜縝密之山水，觀賞之餘，胸中便生美妙的景象，閒居樂事，勝於軒冕。至於裝璜，舊畫用淺色綾，新畫不妨用較深之色；海上人煙稠密，煤氣很重，一幅新綾的畫，沒有幾時，便成黃黑色，甚爲可憾。補救之法，祇有配着紅木紫檀的框架，覆以玻璃，可以經久如新。以上云云，都是裝飾家庭，不可不知的常識。

一 心 牙 刷 公 司

廠址：上海南京路斜橋路
 發行所：上海南京路斜橋路
 門市部：上海南京路斜橋路
 上海及各地中國貨公司各大百貨商店均有出售
 西川批發所：上海南京路斜橋路
 外埠總代理：上海南京路斜橋路
 商標：向政府註冊



飲食以後須刷牙，刷牙而不用一心牌牙刷，非但無益，而且有損。因為不脫毛，不傷琺瑯質，軟硬適宜，是一心牌牙刷的優點。

一 心 牌 牙 刷

插花的種種

吉雲

我覺得家庭裝飾中最有意思的是插花，我國從古以來便注重插花的。清明時節，家家戶戶都在門上插着桃花楊柳，表示春到人間的意思。走到大廳裏，長枱上，一面是自鳴鐘或是小屏風，一面便是一瓶鮮花。花朝日娘兒們忙着做紅旗，和花卉壯色。到現在雖然對插花並不講究，亭子間裏已沒有放花瓶的餘地了，但是以此認為我國人不喜歡把鮮花來裝飾家庭，那是錯誤的。

鮮花是怡情悅性的唯一妙品，明窗淨几，加上一瓶鮮艷的瓶花，做事情也覺得神清氣爽起來了。書畫攝影古董裝飾家庭，當然並無不合；但是這種東西都是死的，今天看是這樣，過幾天看仍是這樣，容易引起厭惡；鮮花有各種各類，隨時令而不同，就是同樣的花卉，也有各種的顏色，各種的插法，能順着自己的意思，隨意變化，自然趣味濃厚了。並且鮮花從含苞的時候供養起來，直到將枯萎為止，把他青春時期，完全把玩欣賞了。再是插花所用的器具，各各不同，也可以隨意設計佈置，的確是可以表示個性的一種美的藝術。溫柔靜穆的女子，一定可以時常把很美麗的鮮花，裝飾在她的屋子裏。善於處理家政的主婦，並不需要丈夫指示，可以很留心瓶裏的鮮花，是否已達到了必須更換的時期了。女子愛好鮮花的天性，比男子更濃，嫌惡花草的女子，恐怕世上是沒有的。

照日本女子所學習的「花道」來講，那是成了重大事情了。插花方法，分派分流，有專門的教授。這種現象作為女子對插花的研究，也未為不可；但是普通家庭裏裝飾用的鮮花，一定要用什麼流，什麼派，那是太刻板了。欣賞瓶花原來是領略其自然美，一定要用流派來限制他，便有失本意了。

插花雖然是小道，好像誰都會的，但是手段極有好歹。略有藝術眼光的女子所插的花，雖

是一枝蒲公英，也很有趣味的。魯笨的女子，把瓶裏插滿了珍貴的花朵，也引不起人家的興趣來。

木本和草本的花，同插在一處，是一個很好的方法。例如一枝紅梅，如若覺得單調的話，便在下面添兩三枝水仙，這樣便可以配成很好看的樣式，而紅梅下面的幹枝，也可以遮去若干部份。瓶裏鮮花至多分三層，普通都以兩層為宜。上面的一層，以木本花為多，下面一層以草本花為宜。倘若用木本花，那末應當選擇其有花有葉，比較茂盛的一種。譬如紅梅底下，將水仙換去，配着兩朵山茶，也很鮮艷高尚的。兩種草本花同插在一起，也應當分為上下兩層，細軟的莖上，要用竹枝鉛絲扶持着，防其下垂。上層的高度，在低花瓶時，至多高出兩倍半，高脚花瓶便不得過一倍半。木本的鮮花，最好擇其枝幹曲折，有畫意的極枝。水裏放些火酒，可以不至結冰。鮮花剪了下來，應當立刻插入水裏，如若空氣漏入枝幹的裏面，就是插入水裏，也不能維持長久了。在極枝下面用火燻了之後，可以保持長久，而且沒有開放的花朵，也可以到開放了才謝落。其餘用藥品使花卉不謝的，只能偶一為之，沒有多大意思的。

普通玻璃瓶是透明的，看得出水裏的枝幹，不及磁瓶的雅緻。我國景德鎮磁花瓶，至今還極受歐美人的歡迎；而我國人反而用外國貨的玻璃瓶，那真是笑話了。花瓶底下不論有無紅木座子，下面應當有一塊純白或是淡色的紗墊子。因為花瓶底下如若存留着水漬之後，很容易使書桌上的油漆變色，怪難看的。有些人在書桌上放了許多東西，早已沒有放花瓶的餘地，那末把鮮花插在牆上，可以毫無妨礙了。

插花不一定要用花瓶，倘若在舊五茄皮酒瓶裏，插一枝粉紅牡丹，自然也別有風味的。因此日本人便挖空心思，發明了許多插花用的器具，——海波螺殼，銅香爐，竹根，銅盤，洋酒瓶，……凡是裏面可以盛水，樣式不討人嫌的，都可用以插花。他們還用竹青做成各種式子的竹籃，外面塗以赭黑色，好像很舊的樣子；中間放着一個竹管，插着木本花如梅杏李櫻之類，都十分合宜的。在磁盆銅盤裏插花，較花瓶裏可以多變化。先在一塊錫或是鉛的上面，插着許

多細針，然後將鮮花的極枝插在針上，放在盤裏，加滿了清水，放幾粒顏色美麗的石子，鉛塊的四周用草花和水草遮住了，可以看不出破綻來。有時放着一塊小山石，雜以菖蒲，水裏放幾尾小金魚，豈不妙極！

牆壁上插花，高低以視線適當爲標準。在柱上釘了個木架子，然後可以放着各種的花瓶花插。用兩層竹筒，下面一層挖去了一塊，於是上下都可以插花了。上層所插的花，不宜過高，下層的花，也不能高出上層，最好是選垂下的枝幹。此種垂懸式的插花方法，是極宜於壁花的。筆者曾在日本看過一次生花展覽會，裏面有一大盤鮮花，下面用許多果子配合着，是十分新鮮有趣的。有許多人既沒有時間種花養性，又無庭園可供徘徊欣賞，那末瓶花是唯一的消遣品了。

馬桶

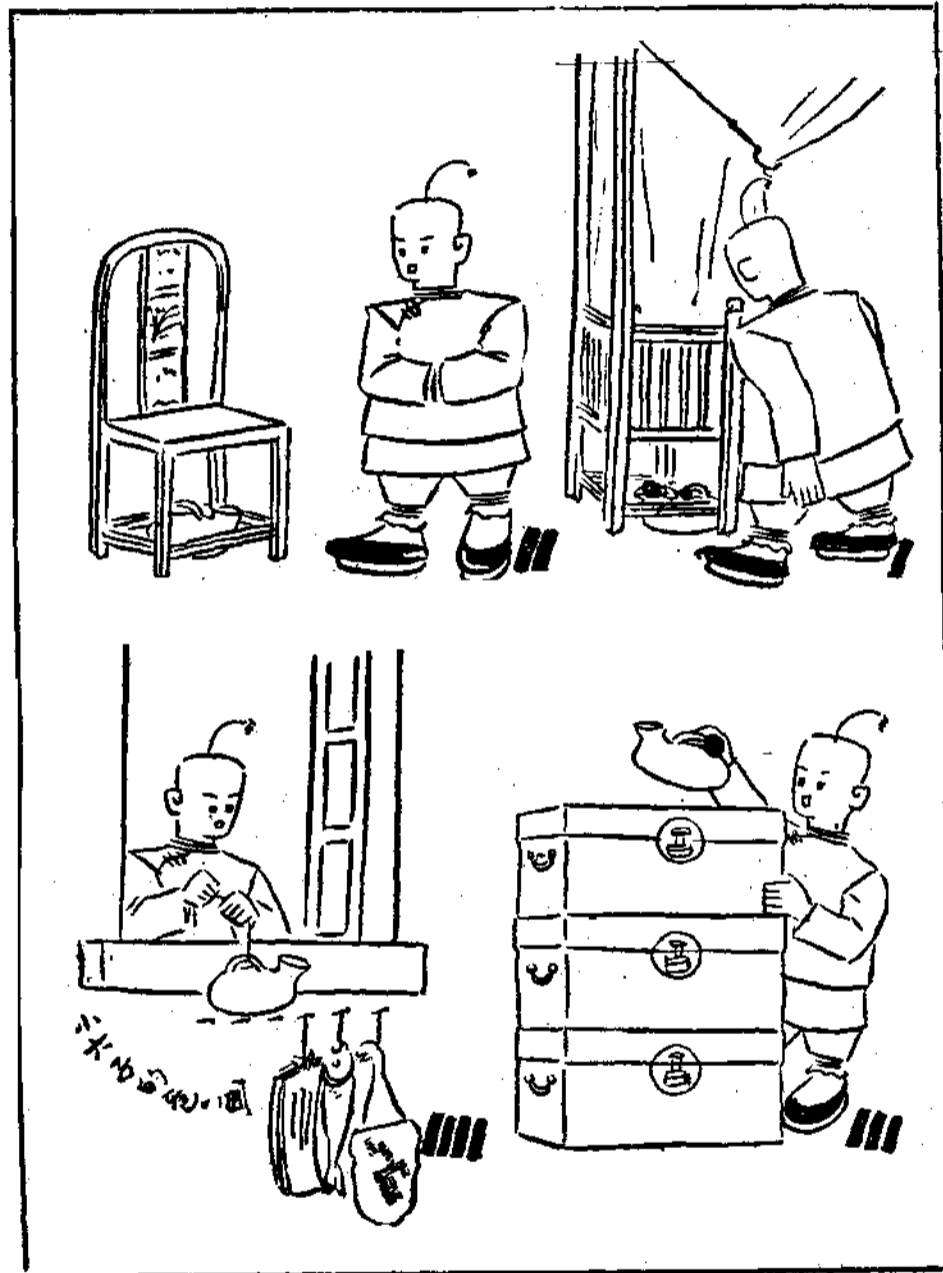
張寶琦

不提馬桶（即便器）倒也罷了，提起馬桶，也許有人要嫌骯髒？其實它是居家必備的東西（北方人上毛坑是例外）。富有的人家，有抽水馬桶的設備，常常用不着什麼佈置；但是不十分有錢的人家，那就成了一個問題。尤其在上海，住上一個亭子間，把這東西赤裸裸的放着，既不衛生，又欠雅觀，不用又不可以。所以我們有設法改良的必要。

住在內地的人家，把它放在床的後面，這辦法雖然很好，但在上海寸金之地，就不容易辦到，難道爲了一隻馬桶，還要特地讓出一條弄堂來麼？那怎麼辦呢？其實，我也沒有什麼新發明，不過主張用一只馬桶箱罷了。

馬桶箱是方形的，高低大小，以能容一只馬桶爲度，上面加蓋，把馬桶放進去，用蓋蓋好；這樣佈置之後，臭氣便不再四溢了。既衛生，又雅觀；有小孩的人家，也可不再愁打翻。費了極低的代價，還可以當一隻椅子坐坐，真是何樂而不爲呢？

小六子的佈置



鄉故在祥玉馮
校學讀工辦籌
料衫長布贈鄰鄉宴歡



件，三嶺義，故玉
各日籌故向里祥
贈在辦事羣後，返
藍馮工，衆，抵
布祠讀並宣連巢
長歡學擬講日縣
衫宴校就忠掃大
料鄉。草孝祖馮
一鄰十鞋節墓村

品 出 標 商

堅固圖 勤字牌 進財牌 得意圖 勤工圖 東西塔 南北塔 麗麗藍布 漂布直貢 粗布細布 黃斜光斜 粗斜細斜 洋紗條絨 府綢嗶嘰 標準色布

發行所 南京路萬源祥內
電話 九三七六一
製造廠 虹口保定路
電話 五〇五九六

勤豐染織廠

三月十五日各報均載：
馮將軍贈藍布長衫料給同鄉
的消息。又據私人傳說，馮
將軍所贈送之藍布，即勤豐
廠出品之麗麗藍布，馮將軍
要提倡國貨，實行新生活，
所以認定勤豐廠的麗麗藍布
。麗麗藍布的不退色，顏色
美，質料堅，價錢廉，種種
優點，婦孺皆知。

照片的選擇

金城

我們不論走到那一家人家，在他們的廳堂和臥室的壁上，幾乎都可以看到一些點綴着的照片。我們若把這些照片來分析一下，可以說除了風景照片之外，其餘的差不多千遍一律的都是家人的肖像；偶或在青年們的小家庭裏所看到的，又多數是與他們毫無益處且具有誘人墮落魔力的明星肖像。我想這種妖豔媚態的照片，對於青年的上進，實有百害而無一利；意志薄弱的，或因此而引起縱情戕身行動的，也未始沒有。因此我感覺到家庭中佈置的照片，實有加以選擇的必要。至於這樣的佈置，當不乏高明的會貢獻，姑置不論；現在我且把照片的選擇，提出來談談：

一、先祖的遺像 這當然是義不容辭應該要恭敬地懸掛着，以便隨時瞻仰遺容，而思立業顯親，來補報生前供養的不週，和撫育的恩典。

二、與我職業相仿的成功人肖像 譬如說，我是做工的，應該懸掛工界成功人的肖像；我是經商的，應該懸掛商界成功人的肖像；我是喜歡研究化學的，就應該懸掛化學家的肖像。並且最好在肖像的旁邊，把成功人的奮鬥歷史，成功原因，作一簡明的敘述，使自己在職業上有所借鏡與自勉。

三、與子女性情相近的偉人肖像 譬如說，我的子女是英氣勃勃的，那麼蔣委員長希特勒等的肖像，都可以佈置些；有文藝天才的，那麼像高爾基魯迅的遺像，也可以選得；總之，要使他們的腦經裏，對於他個性相近的人物，留有深刻的印象和羨慕；這樣，一定會有良好的效果。

其他，像合家歡紀念照片……等，選擇些亦屬無妨，不過，最好終要以有意義有價值的為宜。



牌 鵝

衫 汗 紗 麻

潔 細 爽 涼

品 出 廠 造 織 和 五 海 上

街 善 寶 路 馬 五 一 所 行 發 總

場 市 茶 蓬 市 南 一 所 行 發

談抽屜

景 倉

在傢具裏，抽屜是處於附屬的地位，並且隱藏在內，所以人家常常忽視牠；往往把看得見的傢具整理得很清潔，很整齊，而對於抽屜，却置之不問，隨牠雜亂無章，要拿起東西來，非東尋西找不可。其實，抽屜在家庭中間，是有着相當重要的地位的，假使沒有了牠，我們有不少的東西，便沒處保藏；如果真是這樣，那末，一切美觀的佈置，便都失效了。所以我們必須好好地管理那些抽屜，使牠們各盡其力，儘量發揮牠們的功用。

但是我們究竟要怎樣管理才好呢？

第一，我們先把各種物件分類整理，把同類的或是用途相近的，集在一處；這樣，地位固定了，找起來便可以一索即得。譬如：把藥棉、紗布、碘酒、如意油等藥品合放着，倘使受了傷，可以迅速救治，不會找着了這樣，找不到那樣，而將創傷耽誤了。其餘像剪刀、線團、縫針，放在一起；信紙、筆墨、和通訊錄等放在一起；其他都可以此類推。

第二，抽屜有大小，有高低，有長短，各不相同；放起東西來，便也各有所宜，所以也該研究一下，才能合用。譬如：零星小件，或是高而容易傾跌的，便不宜放在長的抽屜裏，因為抽動時，就容易混亂跌倒。薄的和不能堆積的東西，還是放在低一點的抽屜裏，否則，徒然浪費了地位。不常用到的東西，放在底裏；反之，假使常常用到的，便要放在順手的地方。總之選擇抽屜，按置物件，是要以經濟便利為原則。

第三步工作，是替抽屜的四周和底面，襯些紙頭，這樣，既可以加強光線，又保持清潔。所以周圍用白紙，使牠有反射的功效；底裏的顏色，和放的東西的色素相反，使那些東西，能夠反映得很顯明，很醒目，找起來，不會遺漏。

這樣的抽屜，整潔、便利、美觀、都具備了。此後，我們只要不把取用的東西，隨意亂放，便可以永久保持着原狀。

製監廠織針一第華中

馬蹄牌內衣

品出廠造織興良

衫福康 衫汗 衫毛棉 衫生衛



雲龍牌

真麻紗襪



團龍牌

真絲襪

辦事處上海四川路泰安坊

中華第一針織廠

各地中國國貨公司各大商店均有出售



墨菊牌

絲光線襪



鷹球牌

真麻紗襪

家庭佈置與電筒 (工商史料之六十一)

巴 玲

匯明電筒電池廠訪談記

因為這一期的本刊，是家庭佈置專號，而電筒却是每個家庭所不可缺少的應用物品，於是便引起我訪問匯明電筒電池廠的動機。

在一間精緻的會客室裏，記者和該廠職員沈君逸、楊談匯明廠的過去和現在，以及今後的營業計劃，大約費掉一句鐘以上的時間，使我對於匯明廠的一切，得到一個深切的認識。

原來匯明電筒電池廠的創辦人，是丁熊照先生。丁先生今年三十五歲，無錫籍。幼失怙恃，年弱冠，即來滬習綢緞棉布業，經過數年的奮鬥，知道假如一直做個販賣的布商，對於國家是沒有什麼偉大的貢獻的。於是，便在民國九年，創辦三和皮革廠，因經驗缺乏，結果不免失敗。民國十年，應友人之聘，担任大東電池廠推廣主任之職，擘劃經營，頗著勞績。後來因為感覺到電器一項，有關國防至鉅，而電筒電池，尤為電信事業上所必不可少的需要品，而環顧國內，則尚無是項工廠的設立，徒令利權外溢，實堪痛心；基於這種觀念，丁先生便於民國十四年十八年，先後斥資創辦匯明電池廠，永明電筒廠（現簡稱匯明電筒電池廠），希望杜塞漏卮，充實國力，這種精神，實在是值得我們欽佩不置的。

該廠創設之初，電池廠資本僅五千元，電筒廠亦不過萬元。電池廠廠址，設在上海陸家浜路七百四十二號，電筒廠廠址，則在上海中華路一二〇六號。規模不大，職工僅數十人。出品亦祇匯明牌乾電池，和鷄牌乾電池兩種。嗣後因營業發達，原有廠址，不敷應用，爰遷電筒廠於上海市汝南路建業里，電池廠於上海市瞿真人路五八五號，並設總發行所於上海南陽橋新樂里，資本亦迭次增加至五十萬元，職工由數十人而增添至六百餘人。在出品方面，則於民國十八年增製大無畏牌電筒，電池，虎牌電筒，因出品精良，發光準確，機構靈敏，電力充足

有功世道之藥

三角牌「真馬寶」之謂乎

治文武顛狂，豬羊癲瘋，口吐鮮血，咳嗽多痰，驚恐不寧，急性驚風，肝旺氣喘，便血血崩等症。每服一元，輕症三服可愈。

父母妻子兄弟朋友，凡患上列病症，不拘新舊，以真馬寶治之，無不霍然大愈，濟骨肉于水火，盡五倫之大道，故稱希世寶藥。

三友實業社 上海南京路浙江路東首

貯藏不變，經久耐用，故銷路幾遍全國，尤其在川、康、甘、寧、冀、察、晉、綏、遼、熱等地，更為暢銷。這種成績，設非丁先生的努力奮鬥，以及全體職工的通力合作，曷克臻此？

在設備方面，除廠屋為最新式之建築物外，內部設備，應有盡有。關於原動力，計電筒部置有馬達二座，馬力共十六匹；電池部置有馬達三座，馬力共十五匹。工作機械，則有車床，鉗床，統床，鑽床，捲邊機，軋綫機，繞線機，打電機等，不下數十架，都是該廠設計自造，絕不假手於人，這倒是難能而可貴的。因為在這種新式的完全的設備之下，於是生產量乃異常猛晉，計電筒部每日能生產三百餘打，電池部每日可生產五千餘打。歷年營業額，民國二十三年約二十餘萬元，二十四年約五十餘萬元，二十五年約九十餘萬元，今年的營業統計，目前雖然雖總結束期還有相當的時間，可是，就該廠過去的狀況而論，營業額的能超過以往，那是沒有疑義的。

其次，我們覺得管理工人，是任何工廠所感到困難的一件事。然而，匯明廠對待工人，可說是相當優待的。在僱用的時候，固然需要有人介紹，和填寫保證書，但既經僱用，除供給膳宿外，工資則論月計算，考勤則有各項記錄，勤奮者獎之以現金，怠惰者則用勸導的方式，使之覺悟。工人患病，聘有專門醫生，為之診療，而服藥之費，亦由廠方負擔。年終盈餘，工人亦得分潤。工餘的時候，更施以一小時的識字教育，以冀全廠工人，都能識字明理，這種設施，不特工人受惠非淺，站在教育的立場上說來，也是一件值得贊佩的事。

最後，我們對於電筒電池的製造程序，原料種類和來源，也應該在這裏附帶的介紹一下，藉以增加一些電學上的常識。



丁 德 照 先 生

研究製造電筒的原料，這是很簡單的，只有銅皮一種。而製造電池，則必需採用鋅皮，錳粉，鉛粉，鹽腦，炭精等數種。原料來源，除銅皮由上海各鍊銅廠供給外，錳粉，鉛粉，均由湖南鑛區，及上海各原料行供給。此外，如鋅皮，鹽腦，則因國內尚無是項生產，不得不向國外採購。至於製造程序，電筒則先落料，打毛，滾沖，鍍錳，然後再裝配，較光，包裝；電池則先拌粉，打電，紮線，銅管，裝鋅筒，澆火漆，而後再噴砂，包裝。總之，不論任何電筒和電池，我們看上去，似乎非常簡單，然而，仔細研究起來，終要經過上面幾種步驟，才能成功呢。

據沈君說：目前該廠的營業方針，除了悉心在出品方面，加以進一步的研究，使所有出品，達到盡善盡美，成爲第一流的國貨之外，更擬設法推廣國外市場，使匯明廠的電筒和電池，不僅能暢銷於國內，尤其能風行於海外市場，這是該廠正在積極推進的工作。記者深信，該廠在丁先生指導之下，對於這個偉大的推銷計劃，一定能逐漸的達到實現的地步的。

研究工商問題者，不可不讀程守中編著之：

工業安全與管理

每册五角

工務管理

每册三角

工商領袖新路線

每册二角

工商管理圖表之作法及其運用

每册四角

大無畏牌

手電筒 乾電池

儲蓄 價格 光亮 耐用
 比船 來品 自便 一年
 用此 池此 九白 數半

居家旅行
 火火必備

上海滙明電器電池廠出品



保久牌
 小燈泡



煎大明蝦

大明蝦只有兩種燒法為最得味，一油煎，一生炒。若是整個紅燒了吃，海腥氣太重，殊不適口。然而寧波上海一帶的人家，都是連頭帶殼紅燒了吃的多，殊不知這樣燒法，不但明蝦的真味，全被海腥氣奪去，吃不出他一種的鮮美。而且蝦肉異常的老，弄得不好，還有臭味。因為明蝦沒有活的，就是新鮮的亦很少，其頭最易臭，雖藏在冰箱裏面，經過時期稍久，頭亦難免不壞，多有蝦身的肉還好，蝦頭已不能吃了。并且背脊裏面還有一條烏泥，這烏泥很醜，不能吃。所以要吃明蝦，必須摘去頭，剝去殼，剝去這條烏泥，方不致有礙衛生，亦方才不失其真味。如必要連頭帶殼整個紅燒了吃，方合口味，也要注意他的頭臭不臭，吃時也要剝去背脊裏的泥。但是在我想來，連殼燒，未見得比剝去殼煎炒的好吃。茲將煎法炒法分述于後：

煎法——先將明蝦連殼洗清爽，將頭摘下，聞一聞臭不臭，臭則棄去，如不臭，將頭裏綠色的腦子取出，頭殼不要。再將蝦身的殼剝去，將背脊用刀剖開，剝去裏面烏泥，再過一過清水。如要煎了吃，可將全蝦分做三四段，取麵粉少許，用冷水調成薄麵糊，（不用麵用蛋亦可，用蛋無須加冷水，只要將蛋白蛋黃調勻就好。）加鹽及糖，及紹酒少許，再調勻，將蝦肉及

廠晶味鮮記協然天

八七〇二四北開話電 號五九三至一九三灣子潭北開 址廠
 六三二〇九話電 號九十七路合勞 所行發
 九三六七號掛報電線無有



自然須用着牠

儘新鮮的菜加上些

更覺得味道勝過了尋常

調味的結晶品中可稱為大王

蝦腦一併倒入薄麵糊內，（或蛋內）拌透，放在一邊。將鍋置於火爐上，多倒些豬油在鍋內，等油燒滾，將拌過麵粉（或蛋）的明蝦，一段一段的放入油鍋裏煎，每次可煎幾段，須要看油多寡，總之一段一段都要浸在油裏，并須分開，不可靠在一起，兩面煎黃就好。

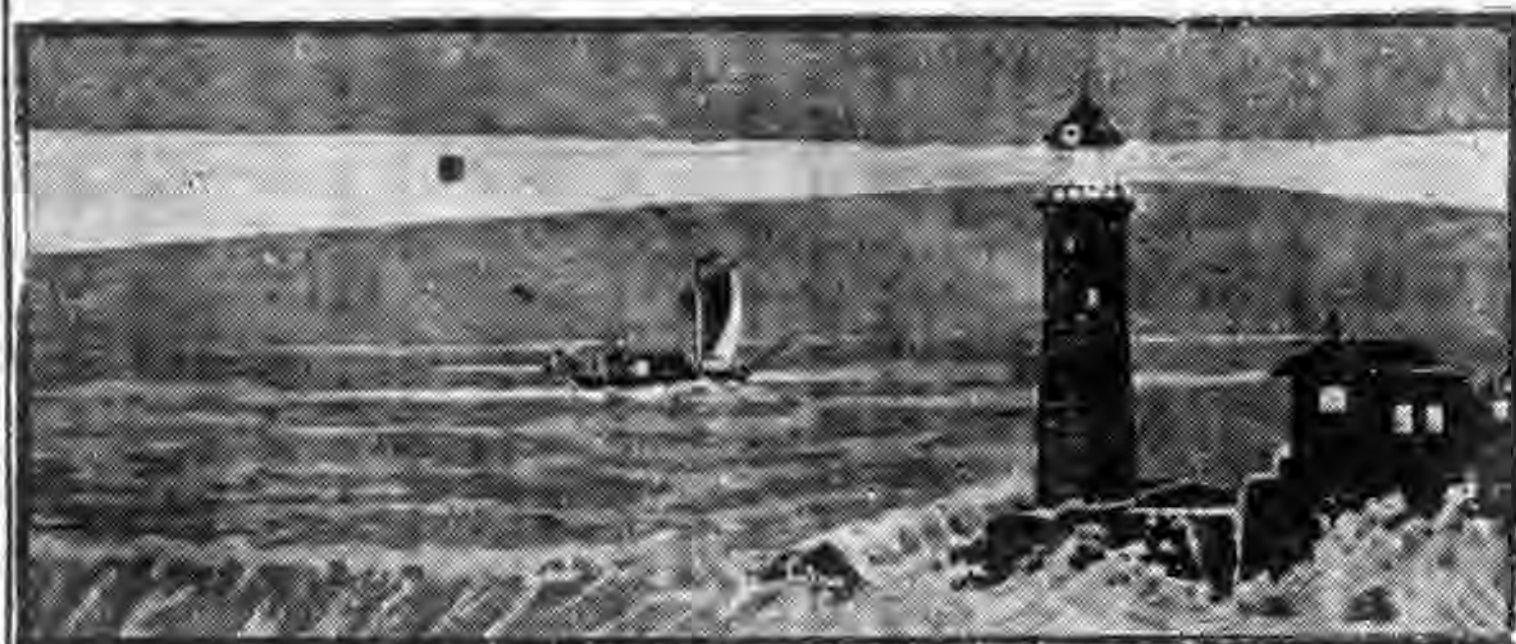
妙法——先將蝦肉蝦腦切成丁或片，照本刊第一四一期所載炒蝦仁的法子炒，不過在未加鹽糖之前，須先加少許菱粉酒，（用四分之一匙菱粉，半湯匙紹酒，相和成菱粉酒。）拌透後，再加鹽糖，其餘法子都與炒蝦仁同。

蘇糰

蘇糰亦點心之一，做得好，也很好吃。無如中國人習慣，任何事業，都不想改良，即如蘇糰這樣點心，至今仍舊依照幾百年前的老法子做，（用米粉調以紅糖，做成糰子，蘸點芝麻，用雜油余。）外面皮子既不酥脆，裏面一半空心，一半有米粉，而米粉又爛糟糟的甜而不甜，殊不適口。只有廣東的蘇糰還可吃，他不全用米粉，有山芋參加在內，而且用白糖，不用紅糖，用豬油，不用雜油，所以比較好吃。但是做法，尙未十全其美。茲將改良的法子，詳述於後：

做法——先將帶皮的山芋洗清爽，煮熟，剝去皮，盛在鉢內，搗爛，加以乾的糯米粉，一方面加，一方面拌，須加至山芋內所含水分已乾，可做糰子爲止，并加白糖桂花，拌透後，做成糰子，滾滿芝麻，放在一邊。將小鐵鍋置於火爐上，多倒些豬油在鍋內，燒滾，將火力減小，等一分鐘後，再將蘇糰一隻一隻的放入油內余，余至蘇糰發宣，外壳發現老黃色時，用鐵瓢撈起，稍冷，則外皮酥脆，內裏芋粉靱而滑，有咀嚼，不粘牙，且香甜可口。與江浙街市中所賣的蘇糰有天壤之別。

燈塔商標



紅鉛丹

▲又名黃丹▼

本廠所出之鉛丹，行銷各地，業經十有餘年，凡國內各大玻璃廠電泡廠以及藥業之熬製膏藥及油漆染紙等工業界，採用以來，莫不交口稱譽，可知信用之著矣。

茲鑑於各項鋼鐵建築，及輪船火車之底層塗料，染紙畫鏡等工業，均需要體質極細之鉛丹。本廠因用最新式機械製成『特細』與『精細』二種，委託國內經售本廠出品之顏料油漆行號發售，顧客可以就近採用，惟希認明『燈塔』商標，指辨『特細』『精細』與普通等類，方不致誤。

上項出品請顧客向各

顏料號油漆號採購本廠並不直接

發售如需樣品函索即寄

上海黃丹廠出品

廠址 浦東 張家浜

編後話

編者

鳥尚且有窠，人自然不能沒家。沒有家，就像水面上的浮萍，雖說是活着，但總不無空虛之感；因此，離家的要「思家」，沒家的也都要「成家」了。

據我想，人所以愛家，大概有兩個原因：第一是骨肉相處，可以不受什麼拘束，要說就說，要做就做，說錯了做錯了，彼此也能原諒；即或鬧鬧脾氣，也不會有什麼深仇大恨。你做事順利，一家人跟着你歡喜，你碰到挫折，一家人跟着你不樂；你有氣，他們會給你同情與安慰，你有病，他們會憂慮得茶飯無心。這種種，都不是金錢所能買到的，你離開了家，無論跑到什麼地方，都不會嚐到這種滋味。於是，家就顯得可貴了。

其次，就是安適。記得豐子愷先生有過一篇文章，大意是某次他到南京的一個朋友家裏去，那朋友招待他非常週到，什麼都使他滿意；可是隔了一會，他忽然覺得主人雖然慇懃，但總不無拘束，於是他便回到了旅館。在旅館裏，當然是自在多了，但住了幾天，還是有點不稱心，於是他又回到了杭州的別寓。別寓是租來的，還不是他自己的家，他住了幾時，終於又起了倦遊之念；直到他回到了石門灣的自己的家中，才算定了心。丰先生的這篇文章，就是前面說的所謂家的安適，凡是出過門的人，大概都會有這種經驗。

於是，人們都需要一個家了。

然而事實上，家也未必都是可愛的，別的且不談，單說佈置，能叫人滿意的就很少。窮人家是不消說了，破枱破棧堆了一屋子，不但擠得插不下腳，而且髒得像豬窠；在這種地方過日子，固然談不到安適，簡直可以說是活受罪！而經濟比較寬裕的人家，設備當然會好一點，可是這個所謂好，也不過傢具或裝飾的價值高貴些，而佈置還是不適宜的居多；有的是呆呆板板，有的是俗俚俗氣，什麼色彩角度，那是更加說不上了。在這種屋子裏，當然是引不起什麼快

感的，沒有快感，便無安適可言；那我們又何需乎什麼家？

所以怎樣佈置家庭，便值得大家來討論討論了。

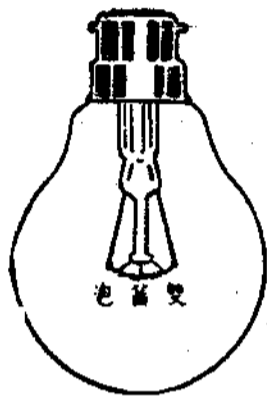
此次本刊出這專號，就是根據上面的理由。我們最初的意思，原想把世界各國的家庭佈置，來一個系統的介紹，同時，再把我國過去及現在的家庭作一比較；但後來覺得這計劃太大了，在短促的時間內，恐怕不容易徵集如我們所希望的那些材料；於是改變方針，決定只談些小問題，如字畫如何懸掛，桌椅怎樣改造等，一方面算是拋磚引玉，以促起國人對於家庭佈置的注意，一方面所談的事物既小，或者可以給讀者一些比較具體的參攷。

我們收到的稿子，實在不能說少，可是十之八九都是告訴我們家庭為什麼佈置，佈置時該注意些什麼等類的文章；自然，我們不能說這類文章絕對沒有價值，但千篇一律的理論，登多了似乎也對不住讀者，所以有許多作者的心血，我們只好忍痛割愛。至於我們所需要的稿子，却少得幾乎不能再少，這原因，固然是徵稿的時間太短，但另一方面，也可以知道關心這問題的人實在不多！

在這冊專號中，比較合乎我們理想的，是「廚房的設備與佈置」、「煤柴二用灶與活絡菜桌」、「書齋清供」、「供花與懸畫」、「插花的一種種」、「燈」、「談抽屜」等篇，但美中不足的，是煤柴二用灶的製造作者沒有說明。此外，「別開生面的家庭佈置」及「家與庭之接觸線」二文，也是值得推荐的；前者是提醒我們在尋找安適中不要更重大的事情——「做工——放棄，後者是叫我們注意一個一般人大都不甚注意的所在——庭園。卓杲先生說，這篇文章是一個過渡，將來還要寫一篇關於庭園佈置的文章，以合理化的家庭與一生活的享受，是不能不讀的。讀了這兩篇文章，你不但可以知道家與人的關係，以及佈置家庭的一些原則，而且還能使你像讀了一首美麗的詩似的那麼開心；因為這兩篇文章的作者是用藝術的手法來處理這枯燥的題材的。

總說一句：這期專號有一讀的價值；但我們不敢說成功。

質堅耐用



雙黃燈泡

創首國中

亞浦耳

總發行所

地址 上海北京路四九二號
電話 九四四
三三三



註冊商標

總事務所

地址 上海遼陽路六六號
電話 三五〇三
三六號

枕語

恩愛夫妻，一對兒，臥床上，道長話短，俗叫「枕語」，現在借這名字，說說三友實業社出品的各種枕頭。

鴛鴦枕頭，和床橫頭一樣長，新婚時，組織小家庭時，都少不得牠。
學生枕頭，用白布做成，印有美的小花兒，是男女學生睡眠的良伴。
小孩枕頭，長不盈尺，小拿去診脈，更加好。
不論長的短的，枕芯都是裝三角牌純潔木棉，糯軟舒適，每色七角半。

▲三友實業社地址：上海南京路浙江路東首▼

中華民國二十六年四月一日出版

機張會刊 第二六四期

本會額定印三萬冊
振華印刷廠附印五百冊

編輯者

上海機製國貨工廠聯合會

出版者

上海機製國貨工廠聯合會

發行者

地址上海寧波路石路東三三三號
上海機製國貨工廠聯合會
電話 九〇七六一號

印刷者

上海北福建路三三一號
上海大東書局總廠
電話 四二二三〇號

代售處

本埠 上海法華書局
中國圖書雜誌公司
成都 開明書店

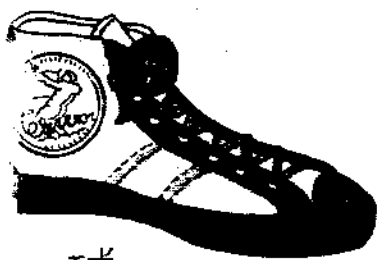
本期零售每冊銀伍分

全年二十四冊連郵費一元二角

過期一月如有存書補購每期一角

正泰信記橡膠廠

回力老

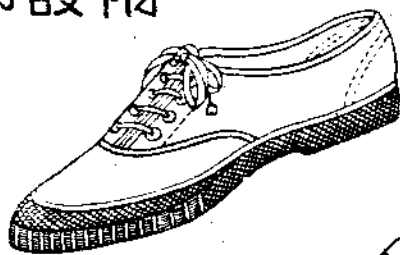


球

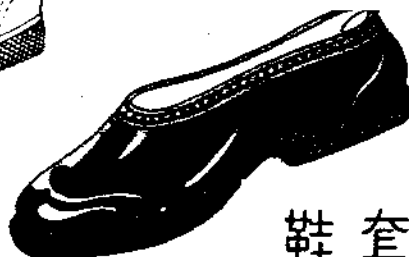
萬里鞋



附設郵售部
章程備



跑鞋



套鞋



大青老

電報掛號五七六九
電報掛號五七六八

廠址大連灣路五百二十二弄
總發行所法租界興聖街三十六號