

號二十三第照執記登局理管政郵平北
類紙開新類一第爲認記登政郵華中經

刊復准核部宣中府政民國經刊本
號七七一第字平京警證記登部政內府政民國

200

總號 第六十二期

國醫砥柱

第六卷第二二期合刊



NOV 1947

總主編 楊亞中 師醫中
總主理 錢今陽 師醫中

主理 汪浩權 周復生 王治華 師醫中

中央國醫館
社館長
本社顧問
焦易堂先生
之題字

蔣主席
在建設
與建醫
並重之
下對於
中醫界
之題字

最近聘函一東	醫學界消息	臨症雜譚	瓜蒂治癩丸對肺病的功效	犀角羚羊角之研究	談談肺病之研究	傷寒漫談	內科辨證學——肌膚系統證發熱	腳氣病檢討	中氣病檢討	卒病與胃潰瘍	胃病與胃潰瘍	中醫病之科學觀(一)	中醫藥的新	中國醫道	爲中西醫道進一言	我於全國中醫界同仁要認清目標去投票	醫道與治道	爲國大選問題敬告全國醫界	革新與革命	國醫砥柱月刊六十期紀念感言	祝國醫砥柱月刊六十期紀念感言	對國醫砥柱月刊六十期紀念感言	國醫砥柱月刊六十期紀念感言	寫在國醫砥柱月刊六十期紀念特刊	祝國醫砥柱月刊六十期紀念特刊	爲國醫砥柱月刊六十期紀念特刊	北平國醫砥柱月刊六十期紀念特刊	國醫砥柱月刊六十期紀念特刊
...

本期要目

日一月一年六十二國民華中於刊創刊本

發國教培國健人國組完之中醫

展醫養材全醫織成國新學

中華民國三十三年十一月一日

北平國醫砥柱月刊社出版

楊醫亞啓事

醫亞早有不為他人，對於國大代表，既不候選，友在
 本亦無如各地社友，效促深悉厚此，薄彼，加
 函電紛至沓來，後在公庭，私交之立，始不允加
 競選，是以醫亞，期其成功，而力之醫林，碩彥，表
 席之選，甚願為中醫而努力，好在國大，代表，成能
 當選也。

國醫砥柱月刊第六十期發行紀念

衛生署中醫委員會主任委員陳備先生題字

濟世前驅

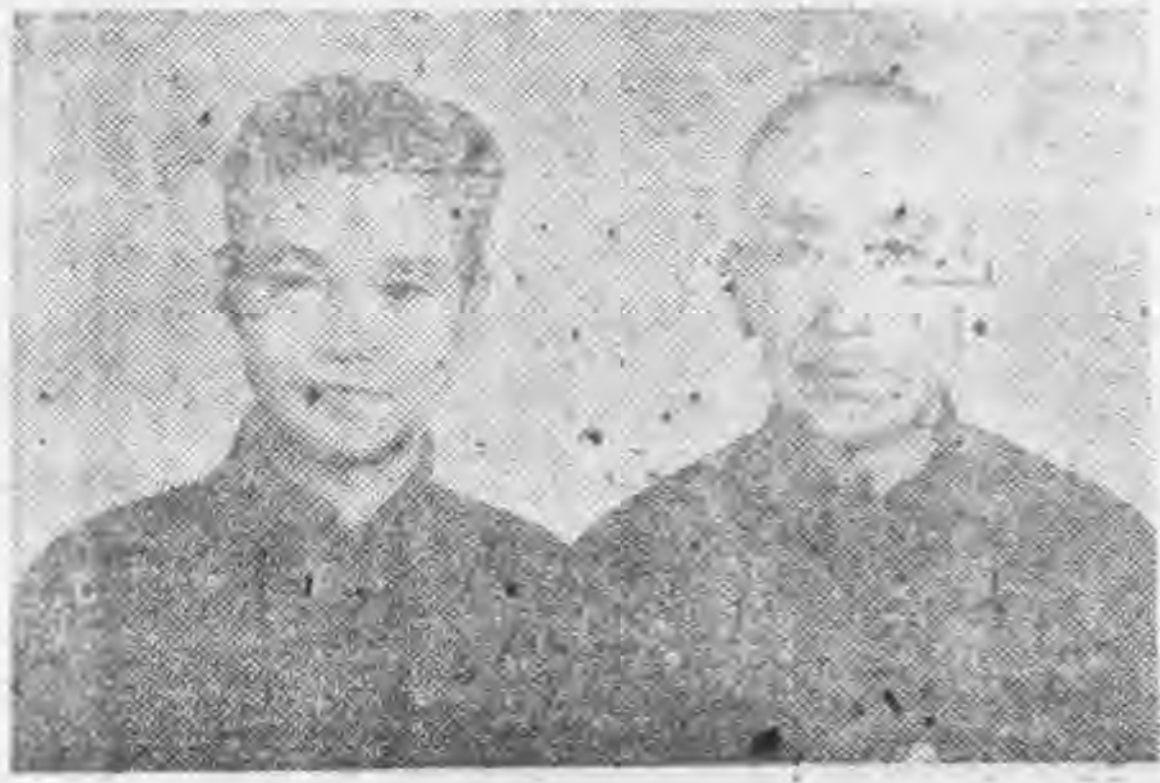
陳郁敬題

中國醫藥改進會副理事長
 全國中醫師公會監事長趙峯樵先生題詞
 中央國醫館高級醫訓班教育長

共同奮鬥

趙峯樵

趙峯樵



中央國醫館館長 焦易堂
 本社社董 理事 長 錢今陽
 中央國醫館推行處主任 錢今陽
 合影

楊醫亞社長放棄競選敬告

全體董事分社社長分社職員一致擁護本社
 全體董事分社社長分社職員一致擁護本社
 全體董事分社社長分社職員一致擁護本社

敬啟者：本館自成立以來，承蒙各界人士之愛護，業務蒸蒸日上。茲因本館業務擴展，特聘請錢今陽先生為館長，負責全館事務。錢先生醫術精湛，辦事認真，深得各界人士之信賴。本館為擴大服務範圍，特在各省市設立分館，以期普及中醫，服務大眾。望各界人士繼續支持，共同為發展中醫事業而努力。

中央國醫館

同啟

水之為寒火之為熱，本從其類，而水火有象，可見於此。然則推測之，固與國固有之智能奮起，高聲呼籲，愛國者，毅然推諸公，和指正！

（一）擴充社員，（分組徵求）

（二）宣傳醫藥常識，各社友均須負責。

（三）普通招收學員二百名，出版醫藥講義。

（四）徵集各社友醫書備購新醫書，設立圖書公閱室。

繼往開來

梅縣謝喬揚

緒事定物有本末，事有終始，本末一亂，緒必無。事功倍事功，事功如探本求源，又豈能列明其正。事功及倍事功，事功如探本求源，又豈能列明其正。事功及倍事功，事功如探本求源，又豈能列明其正。

四診全難，此則針灸，論其治法，則難。決則此則針灸，論其治法，則難。法則此則針灸，論其治法，則難。精則此則針灸，論其治法，則難。神則此則針灸，論其治法，則難。有則此則針灸，論其治法，則難。人則此則針灸，論其治法，則難。近則此則針灸，論其治法，則難。遠則此則針灸，論其治法，則難。

命，中願念今日中醫藥之地位，不自振作，能不合人感悲而驚惕。事實告訴我們，優劣收，適者存，劣者亡。我們今日中醫藥之地位，不自振作，能不合人感悲而驚惕。事實告訴我們，優劣收，適者存，劣者亡。

我們長為醫藥界之公敵，同月之志，再問世，今日民族幸甚。出版紀念特刊，現在又是第六年第一二卷的開始，

為國醫砥柱六十期紀念獻詞

靳子愚

於和各位醫界前輩，我輩後進，早想和各位前輩見面，因了這自己胸膈，怒氣衝天，現在終究在各位前輩的鼓勵下，開始了這第一步。

你可大刀闊斧的向前奮鬥。我們不怕任何困難，我們不怕任何困難，我們不怕任何困難。

祝國醫砥柱月刊六卷開始

應山社員 肅批平

石國醫砥柱月刊，五卷終了，六卷開始。社長楊醫亞先生，虛心徵求閱者論文，以為紀念。石國醫砥柱月刊，五卷終了，六卷開始。社長楊醫亞先生，虛心徵求閱者論文，以為紀念。

入社感言

單耀明祝

不長艱辛 萬事待興
 萬山齊應 始終一轍
 銘心感禱 德惠恩華
 先進賢師 不吝玉言

本社領袖 勇登高亞
 百折不回 登高一呼
 共負辛難 俾得加入
 鄙蒙諒察 遙企懇請
 特奉蕪言 是厚厚望

濟世存心所謂仁
 醫聲廣播震寰瀛
 狂瀾砥柱人欽仰
 一紙風行兩地春
 醫亞社長正之

王和鈞敬祝

醫亞社長雅鑒

願其日然性本血
 蝶兒保護知壯色
 氣侯親和人健壯
 天師理論源散壯
 就地可療疾品散
 盡他府和隨人輩
 去惡及良店正道
 亞洲幸有楊君在

植物滋養有無中
 時聖精微方劑雄
 中聖精微方劑雄
 藥我精華流中工
 眩新補舊豈中庸
 砥柱狂瀾吐彩虹
 四川遂寧社員段德全拜題

苦心救世著醫書
 咸願發揚國粹居
 鼎力改良科學化
 盈門桃李快成墟

社員了懋修題

胃痛與胃潰瘍

許伯超

胃痛是病的症，胃潰瘍（古稱胃癰）是近世的病名，各種胃病，恒有胃痛的徵象，不者胃潰瘍為然，本篇何以相提並論呢？第一筆者近年所見胃痛很多，大半與胃潰瘍有關，第二胃痛為然，本篇何以相提並論呢？或謂養失宜，或年老體弱，往往危及生命，實屬可憫，所以特地提出。

短氣如，此非關平飲多者亦有喘滿，乃因胃部突增多飲，但喜喘呼，吸不利，故亦過飽者。眠者，加此平飲，又欲形不發，其熱脈不微，煩不食，有留氣，小兒病，胸有息，夫胸中，有飲，此為氣飲，所致也。大如手，病下胸，結飲。

似此，皆胃飲病，在胸中，人有背寒飲，溢飲在胸中，久者馬刀云云。

復花，外子，痰飲，不消，及嘔吐下食，引廣濟，千金，范汪等方，所用藥如前胡，杏仁，當歸，附子，冠，引桂，心，吳，與，皆健胃，整腸，壯之，胡，生，姜，此，可，以，證，明，其，為，芍，藥，半，夏，杏，仁，烏，豆，等，十，加，外，其，瀉，下，病，用，金，飲，則，似，協，水，氣，間，病，苦，參，留，在，骨，間，貝，母，桂，心，杏，仁，巴，豆，烏，豆，等，似，十，加，外，其，瀉，下，病，用，金，飲，則，似，協，水，氣，間，病，苦，參，留，在，骨，間，貝，母，桂，心，杏，仁，巴，豆，烏，豆，等。

汗，方，外，引，下，病，用，金，飲，則，似，協，水，氣，間，病，苦，參，留，在，骨，間，貝，母，桂，心，杏，仁，巴，豆，烏，豆，等。

方，外，引，下，病，用，金，飲，則，似，協，水，氣，間，病，苦，參，留，在，骨，間，貝，母，桂，心，杏，仁，巴，豆，烏，豆，等。

所，外，引，下，病，用，金，飲，則，似，協，水，氣，間，病，苦，參，留，在，骨，間，貝，母，桂，心，杏，仁，巴，豆，烏，豆，等。

參，外，引，下，病，用，金，飲，則，似，協，水，氣，間，病，苦，參，留，在，骨，間，貝，母，桂，心，杏，仁，巴，豆，烏，豆，等。

之，外，引，下，病，用，金，飲，則，似，協，水，氣，間，病，苦，參，留，在，骨，間，貝，母，桂，心，杏，仁，巴，豆，烏，豆，等。

者，外，引，下，病，用，金，飲，則，似，協，水，氣，間，病，苦，參，留，在，骨，間，貝，母，桂，心，杏，仁，巴，豆，烏，豆，等。

及，外，引，下，病，用，金，飲，則，似，協，水，氣，間，病，苦，參，留，在，骨，間，貝，母，桂，心，杏，仁，巴，豆，烏，豆，等。

成，外，引，下，病，用，金，飲，則，似，協，水，氣，間，病，苦，參，留，在，骨，間，貝，母，桂，心，杏，仁，巴，豆，烏，豆，等。

脇，外，引，下，病，用，金，飲，則，似，協，水，氣，間，病，苦，參，留，在，骨，間，貝，母，桂，心，杏，仁，巴，豆，烏，豆，等。

兼，外，引，下，病，用，金，飲，則，似，協，水，氣，間，病，苦，參，留，在，骨，間，貝，母，桂，心，杏，仁，巴，豆，烏，豆，等。

氣，外，引，下，病，用，金，飲，則，似，協，水，氣，間，病，苦，參，留，在，骨，間，貝，母，桂，心，杏，仁，巴，豆，烏，豆，等。

生，外，引，下，病，用，金，飲，則，似，協，水，氣，間，病，苦，參，留，在，骨，間，貝，母，桂，心，杏，仁，巴，豆，烏，豆，等。

月報紀念社六十期紀念

研究人經集彥偉
改良科學遂潮流
國醫藥物應光大
造福人羣遍五洲

廣西靖西社員丁懋修題

楊醫亞醫師 雅正

楊君學識最良優
醫道發揚闡源流
亞夫湔雪光榮快
我師聲駕冠全球

社員曾炳南敬題

楊社長醫亞 雅正

國醫砥柱可撐天
莘莘才子在中間
皆為同人謀幸福
我師楊君獨當先

湖北松滋社員彭植青題

主編楊醫亞先生 斧正

領導同仁志非常
醫學起衰張正義
治療精而仲聖術
主編月刊心沙究

蔡宗砥柱社社長楊
亞洲樹職職空航
劑方靈妙全生湯
水準從高耀枝黃
江西吉安施 河謹步
鄭昌洪同道敬題原韻

醫亞楊社長 雅正

歐風東漸燦光浮
力挽狂瀾誰勝任

國粹淹淹幾不留
巍然砥柱鎮中流
山西忻縣社員宮容閣題

本題來和大家談話，多麼吃壞肚皮，這雖是通俗的衛生話，也即是胃。胃是消化之官，其受納腐熟之職，全賴胃氣之升降。胃氣不降，則食不化，而胃氣不升，則食不納。故胃氣之升降，實為消化之關鍵。若胃氣不調，則百病叢生。如胃痛、嘔吐、泄瀉、食慾不振等，皆由胃氣不調所致。因此，凡患胃病者，必先調胃氣。調胃氣之法，不外乎飲食有節，起居有常。飲食宜清淡，不宜辛辣燥熱之品。起居宜安寧，不宜勞心勞力。若能如此，則胃氣自調，百病自除。此誠衛生之要道也。

卒中病理之研討

龐夢疇

卒中之一症。有真中類中之別。即今科學醫者。所謂腦充血。腦貧血是也。其症象特徵。為猝然昏仆。不省人事。皮膚知覺全無。腦孔所反射消失。起須臾。危機畢露。中之輕者。

國醫砥柱總社

國家慶幸 醫學重光

砥礪益精 柱楹矗屹

國醫砥柱社石罅分社籌備主任謝飛鴻敬題

讀國醫砥柱月刊偶成

醫學淵源楊亞老... 天下醫床稿。時後留珍。... 原爲生命學。回應就。... 康振興國粹。豈無人。... 民康家富。羣謀羣力。... 仁心培國脉。不教二醫。...

醫亞鈞長 雅正

醫刊發行不脫期 吾師志在闡斯道 內容豐富通稱奇 名垂後世賽軒岐 晚學生岑健生敬頌

北平國醫砥柱總社存念

北平技術素精良 砥柱中流如山岡 國醫復出仲景張 總社聲譽中外揚 學生張子述敬獻

楊醫亞社長鄧政

關西道風氣如虹 目擊病夫屢亞東 珥筆沉疴起。民疾爲雄。融。著。流。月。刊。傳。世。上。健。立。民。疾。爲。雄。融。著。流。月。刊。傳。世。

風向可... 理。處。目。說。風。斷。然。氣。可。爲。名。重。者。風。不。如。風。所。論。足。以。見。其。之。一。也。右。人。不。生。理。見。此。至。危。且。急。之。症。或。遂。以。中。物。之。風。氣。爲。名。重。者。風。不。如。風。所。論。足。以。見。其。之。一。也。右。人。不。生。理。見。此。至。危。且。急。之。症。或。遂。以。中。物。之。風。氣。爲。名。重。者。...

醫亞總社長

雅正

發揚國粹

領導同儕

深究歧黃

造福人羣

廣東南雄朱冠群敬題

最近聘函一束

中央國醫館聘函

京聘字第二四號

茲敦聘

台端為本館名譽理事

此致

楊醫亞先生

館長焦易堂

全國中醫師公會聯合會聘書

京全秘字第一三一號

茲敦聘

台端為本會設計委員

此致

楊醫亞先生

理事長 鄭曼青

常務理事 單勤

余登甫

曹燮陽

任應秋

中華民國三十五年十月二日

重要。蓋病為果。有果必有因。求此因，可以生此果。乃彼西醫之說。其說之不能不讓其高出一籌也。內經治病。必先其所因。後其所果。彼西醫之說。其說之不能不讓其高出一籌也。

中國百日咳治療法 (二)

南通陳滋全編著
中州楊醫亞鑒定

▲病理
因氣候異常。空氣呈不潔變化。刺戟呼吸器中。或由本病菌毒素侵襲呼吸器中。先侵入上道之粘膜。發生效應。即如喉嚨、鼻、咽、喉、氣管、支氣管、肺、及胸膈等處。初起時。因受刺戟。致發熱、咳嗽、痰多、氣促、胸膈悶塞、及全身不適等症。此即百日咳之初期也。其後則漸趨於慢性。咳嗽之聲。由喉嚨發出。轉而為喉嚨、氣管、支氣管、及肺等處。發出之聲音。其聲如犬吠。或如雞鳴。其聲之長短。視病之輕重而定。此即百日咳之慢性也。其病之發生。多由於受寒、受濕、受燥、受火、及受毒等因。其病之傳染。多由於飛沫、及接觸等途。其病之預防。多由於注意衛生、及避免接觸等法。其病之治療。多由於止咳、化痰、及清熱等法。其病之預後。多由於病之輕重、及治療之是否得法而定。

▲證候
初起時。為三日至十四日。計分三期。如次。第一期。為三日。其症見發熱、咳嗽、痰多、氣促、胸膈悶塞、及全身不適等。第二期。為三日。其症見咳嗽、痰多、氣促、胸膈悶塞、及全身不適等。第三期。為七日。其症見咳嗽、痰多、氣促、胸膈悶塞、及全身不適等。其病之發生。多由於受寒、受濕、受燥、受火、及受毒等因。其病之傳染。多由於飛沫、及接觸等途。其病之預防。多由於注意衛生、及避免接觸等法。其病之治療。多由於止咳、化痰、及清熱等法。其病之預後。多由於病之輕重、及治療之是否得法而定。

<位地的久永醫中們我持保門奮來起應急醫中年青>

松陽縣國醫支館聘書 人字第二十號

茲敦請

楊醫亞先生為本館顧問

此聘

館長葉耐寒

中華民國三十六年八月 日

武進國醫學會聘函

茲聘

楊醫亞先生為本會名譽理事

此聘

包健翔

常務理事

錢今陽

中華民國三十六年九月 日

甘肅靈台縣中醫醫師公會聘書

茲聘請

楊醫亞先生為本會醫藥顧問

此聘

理事長馮維岳

中華民國三十六年九月二十二日

松陽縣中醫醫師公會聘書

茲敦聘

台端為本館顧問

此致

楊醫亞先生

理事長葉耐寒

中華民國三十六年八月 日

留時間。惟保神經質者。患者期尚長。約在兩週或五六週之纏也。漸漸減。由痺性。逐與初。此期陣作性。咳嗽即恢復原狀。其效咳嗽陣作性逐日減輕。患者逐漸向入。約一兩週。效嗽即恢復原狀。其效咳嗽陣作性逐日減輕。患者逐漸向入。

▲後發証 如慢氣管枝加管兒。肺結核。粟粒結核。結核性腦膜炎。淋巴腺結核。總之發於營養不良。尚有結核素因之小兒也。

▲診斷及預後 在潛伏期內。無有表現。至於上氣道炎銜之際。混與感冒相同。而有十分之六鼻孔外近處如粘膜微紅狀。咳嗽喉氣長出。一至兩週中。咳嗽連綿短效之狀。效嗽有陣作性。顏面浮腫。時作空咳。在空咳急速時。咳嗽時連綿短效之狀。效嗽至痰涎湧出如嘔吐狀。斯其特徵。又如併發舌底潰瘍。咳嗽時連綿短效之狀。效嗽後最劣。尚有併發耳下腺炎。并兼遺尿或效嗽時大汗淋漓。不效時尿汗不止。其預

腳氣病檢討

金許尙文

腳氣一症，現時普通流行，俗云「大脚風」，茲將余治療之經驗，刊諸本刊，有所檢討也。中醫分乾濕兩種，腿脚腫或痛者，名濕脚氣，腿脚麻木或痛而不時者，名乾脚氣，腫者，其病在氣，乾者，其病在血，若衝心令人煩悶，嘔吐急，穴熱，作，甚者服絕，最為急候。

原因 腳氣病，原因大都由脾胃不足而起，脾主四肢，不足則肢病，腎司足，不足則脚腫，或痛，或麻木，或痛而不時者，名乾脚氣，腫者，其病在氣，乾者，其病在血，若衝心令人煩悶，嘔吐急，穴熱，作，甚者服絕，最為急候。

治法 腳氣病，原因大都由脾胃不足而起，脾主四肢，不足則肢病，腎司足，不足則脚腫，或痛，或麻木，或痛而不時者，名乾脚氣，腫者，其病在氣，乾者，其病在血，若衝心令人煩悶，嘔吐急，穴熱，作，甚者服絕，最為急候。

更濕，後蘇，李，黑，豆，桔，梗，青，木，瓜，白，皮，煎，服，或，煎，水，服，之，效，甚，速。而，防，已，後，蘇，李，黑，豆，桔，梗，青，木，瓜，白，皮，煎，服，或，煎，水，服，之，效，甚，速。蓋，防，已，後，蘇，李，黑，豆，桔，梗，青，木，瓜，白，皮，煎，服，或，煎，水，服，之，效，甚，速。兩，捷，效，無，氣，多，於，氣，附，片，尤，驗，之，品，多，蘇，以，上，二，方，或，煎，水，服，之，效，甚，速。主，之，酒，名，筋，痛，丸，及，中，醫，治，脚，氣，不，腫，用，百，川，牛，膝，防，已，後，蘇，李，黑，豆，桔，梗，青，木，瓜，白，皮，煎，服，或，煎，水，服，之，效，甚，速。注，射，木，瓜，筋，痛，丸，及，中，醫，治，脚，氣，不，腫，用，百，川，牛，膝，防，已，後，蘇，李，黑，豆，桔，梗，青，木，瓜，白，皮，煎，服，或，煎，水，服，之，效，甚，速。確，甘，木，瓜，筋，痛，丸，及，中，醫，治，脚，氣，不，腫，用，百，川，牛，膝，防，已，後，蘇，李，黑，豆，桔，梗，青，木，瓜，白，皮，煎，服，或，煎，水，服，之，效，甚，速。中，醫，治，脚，氣，不，腫，用，百，川，牛，膝，防，已，後，蘇，李，黑，豆，桔，梗，青，木，瓜，白，皮，煎，服，或，煎，水，服，之，效，甚，速。

松陽縣外科研究會聘書

茲聘請

台端為本會名譽理事

此致

楊醫亞先生

中華民國三十六年四月

常務理事朱子芳

長沙衛生報社聘書

茲敦聘

台端為本社特約撰述

此致

楊醫亞先生

中華民國三十六年九月

社長吳漢儂

中醫藥週刊總社聘書

茲聘

楊醫亞先生為本社總主理

總社長錢今陽

中華民國三十六年六月一日

煎去乾榮宗福湯香鹿出漸
 一皮、陽元葉、酸、下成水
 二赤坐、鄭、，吳、紫、水、
 沸、，，，，，，，，，，
 ，不美脚皮，因生，子
 温木得此，，木，，，古、
 服香，，，，，，，，，，
 ，果方夜童瓜，，，，，
 不防有半便，，，，，，
 拘風熱服痞，，，，，，
 時。者之絕同榔木汁，亦加
 。石，，，，，，，，，，
 。管犀半左，水煎，，，，
 子。角日脇有一五錢化，
 末右屑頃塊大，，，，，
 附為，，，，，，，，，，
 此末枳氣通如，入，，，
 方，燬通如，，，，，，
 ，服熱愈，且服一，，，
 因八炒，，，，，，，，，
 脚錢沉厚死，把製，，，
 氣煎，散，，，，，，，，
 非水紫，，，，，，，，，
 皆大蘇脚不，，，，，，
 於蓋，氣知快，，，，，，
 寒去梗衝人利度服，，，
 濕直葉心三為，，，，，，
 也，，，，，，，，，，
)。入，，，，，，，，，
 。淡，，，，，，，，，，
 竹，，，，，，，，，，
 一冬，，，，，，，，，，
 合去，，，，，，，，，，
 ，心，，，，，，，，，，
 更，，，，，，，，，，

內科辨症學——肌膚系統證

一、發熱

衡陽歐陽琦編

不日待渴特風之、風其其
 惡沉：傳與揭寒之、風其其
 寒而變不明之、風其其
 ，細濕之惡太法傷疹浮太
 則者家後悉陽，寒，緊桂，中
 濕此為口字，方宜重發麻則，
 之病始，發俱存熱真傷發
 情濕，作風熱在緊，營熱有
 狀痺一渴寒而，而輕，治宜汗
 ，自，盡今熱，或反時身風麻，
 可此黃病，不謂見，疼寒與湯
 比仲發起無惡仲浮無痛之湯
 而但熱即惡者之之陰不發
 得言，渴寒、法詳，者出，風
 ，濕身，此今温於即，而，其
 至不色此又，不病風異大煩
 於言如又，宜惡，寒枝龍者寒
 病也黃辨寒此，其略麻湯，兩
 發而，也此辨於黃發大傷取
 熱以二，宜證温之之青，其枝
 ，則論又，有者要者法，湯衛
 金中，濕也之，，蓋主同微解
 瘰列：温，，，，，，，，，
 濕種太發風，不主風一者有，
 喘種陽熱寒所然以脈，，汗，
 病證病者，熱與仲青浮日，
 亦有，關金，風景龍緩，論黃
 云加節置口，，，，，，，，，
 ，以疼濕不者寒此反寒一始
 一發痛濕渴，之仲見脈太取
 太熱而渴病，全外景存浮陽大
 陽而煩病，篇必在，治緊緩中
 中渴，篇必在，治緊緩中發，

＜ 進前力勞難怕不心灰不神精的幹苦頭埋起提要界醫中 ＞

史以教育為立國之本，及上創辦蘭山中學，王氏一
 山小學，兼任董事長，不假他求也。王氏再此
 人担任參事，乃榮所歸。王氏雖一國再此
 榮市參事，乃榮所歸。王氏雖一國再此
 光輝，將來對國醫界，定有一番華建，亦國再此
 氏擬競選國大代表，成功是預卜的！又向王

葉耐寒氏當選為參議會

（松陽訊）本縣國醫支館館長兼中醫公會
 會理事長葉耐寒君，於七月六日日本縣中醫公會
 會當選為縣參議員，葉君學驗豐富，對於醫學業常
 中醫學術尤為努力，將來對於松陽中醫事業當
 有一番新建設云。

賓陽中醫公會開第七次常會

賓陽縣中醫公會去歲成立後，會務躍進，舉
 辦義診，數所附贈藥費，社會人士好義，於八月
 出會人士五十餘人，由主席官生院代表，主席
 議長朱善長，書記石如，秘書長朱善長，書記石如，
 席陳輔善長，書記石如，秘書長朱善長，書記石如，
 略縣朱善長，書記石如，秘書長朱善長，書記石如，
 資縣朱善長，書記石如，秘書長朱善長，書記石如，
 百縣朱善長，書記石如，秘書長朱善長，書記石如，
 會址對國流病八年並痼疾值從速籌措外務除
 示謂我國民健康以我中保障醫界研究後方幹
 大之負我國民健康以我中保障醫界研究後方幹
 縣人負我國民健康以我中保障醫界研究後方幹
 重故此受多國民健康以我中保障醫界研究後方幹

茶江中醫公會改選

（茶江訊）本縣中醫公會於八月二十五日
 上午十時假縣黨部大禮堂舉行第二屆會員大會
 改選理事，由主席王席當即報告三年來會務情形，繼
 上餘人由前主席王席當即報告三年來會務情形，繼
 禮如儀後，王席當即報告三年來會務情形，繼

瓜蒂治療之研究

李健頤

吐，推，而已，翠便煩之滯之其豈新用驗加，中瀉
 能所究而失相或衣，熱，塞積形獨瀉，禁丙醫下
 力以，非氣形謂，暑，殊胃物能非以可除絕醫反，汗
 ，能可糖味見甜即月利為中，，要洩以內，用視功吐
 此志知原者細瓜此食小可，其此要其減傷胎則藥吐顯，
 西胃瓜實劣矣，之之便惜非一真藥病身內產之丁各，
 瓜之內為或，用學也不通今催分笑，詎者熱後治醫藥千中
 皮甜亞又樂實，中三考吐惹，詎者熱後治醫藥千中
 惟，瓜爾云者驗西暑焦述不肖內知為度虛病則為猛聖聖
 性以，加：，新瓜，間瓜可之經催治，弱，諸欲慢藥聖聖
 能刺即魯一當本未觀壅蒂，內有吐療並諸欲慢藥聖聖
 胃嘔瓜度有瓜云熟可，效吐，，不出外病傳成子療聖聖
 內吐之之效未：時知網能藥一其時可血，之裏勿子療聖聖
 皮中類類成熟，瓜日，部高醫缺內無速，輕和病症，以之
 用，取其難，昔苦甜，味類動越開藥輕吐，血斯汗三
 並發未用溶探時辛瓜暑成爲腦之列，氣下其殘誠吐大
 非生熱或於其亦，，月分重與其方醫，三可，何下法
 劇嘔之直水乾多或又食，劑腦催箋者，何藥著乎以哉法醫
 毒吐滯接，燥用謂名之以，筋吐，之甚懼能功，筆下每列景
 藥者，味間易有催蒂瓜永治醫從法至之催，筆下每列景
 ，若帶接溶催吐藥苦溫中之瓜致古瓜，大發濫懼中西，
 時已有刺於吐藥苦溫中之瓜致古瓜，大發濫懼中西，
 醫成些較爾效然至條一究，，用一汗之藥醫汗用以麻
 故，甜吐個，自成辨。為凡遠物下蠅，界下汗汗桂發
 不則，中保新吐熟之時清謂粘吐毒，是為，感歷不，下汗
 敢氣與樞爾而酒時絡止謂輕及蓋催要逐動三敢乙為，
 用味吐，，味石，絡止謂輕及蓋催要逐動三敢乙為，
 ，髮根以苦吐其飲渴：劑積吐吐藥出皮十用醫治療催
 獨甜之誘依辛根肉方除一，物藥輕，腸膚而內，載則日大催
 不，味嘔的為等色中煩瓜時是能劑而內，載則日大催
 察更路吐兒良輸紅，熱帶醫胃逐，催之令，催過網吐，
 劇無有一之，入，有，止尤，出尚吐物發臨吐汗，
 藥催相以物久後味西利渴少頑胃不藥，汗床藥傷現確
 治似此質年，甜瓜小除用痰中識，可作經更陰代黃

代似始，，惡角人，人，要即
 此不為，金，吳，鈴之，身，素變
 二宜收，雖鑑，再，者，但，羊，氣，夫，之，也，為
 物於入，然謂，二，用，之，所，皆，至，和，還，以
 ，貧，，磨，物，皆，不，須，以，倒，語，乎，投，四
 ，則，病，惟，二，汁，富，不，可，慎，為，戈，語，之，。二，分，淡，氣，而，與，一，分，過，刺，之，養，氣，化，合，
 其，其，物，冲，於，可，慎，為，戈，語，之，。二，分，淡，氣，而，與，一，分，過，刺，之，養，氣，化，合，
 造，醫，價，之，服，淡，投，若，效，向，時，，正，和，正，相，戰，激，力，軍，之，際，，此，病，菌，之，所，以，撲，滅，也，，而，增，加，之，養，氣，
 福，界，極，功，輕，投，若，效，向，時，，正，和，正，相，戰，激，力，軍，之，際，，此，病，菌，之，所，以，撲，滅，也，，而，增，加，之，養，氣，
 不，同，貴，效，二，外，良，反，為，人，體，之，生，力，軍，之，際，，此，病，菌，之，所，以，撲，滅，也，，而，增，加，之，養，氣，
 淺，人，特，殊，特，遇，浪，清。人，體，之，生，力，軍，之，際，，此，病，菌，之，所，以，撲，滅，也，，而，增，加，之，養，氣，
 也，，素，者，著，遇，浪，清。人，體，之，生，力，軍，之，際，，此，病，菌，之，所，以，撲，滅，也，，而，增，加，之，養，氣，
 。以，稀，但，者，火，用，，表，症，仍，在，或，語，不，狂，亂，，或，舌，黑，不，燥，，或，口，乾，不，渴，，或，使，不
 濟，少，皆，易，飛，，則，仍，在，或，語，不，狂，亂，，或，舌，黑，不，燥，，或，口，乾，不，渴，，或，使，不
 世，產，其，旨，與，故，宜，事。不，宜，煎，劑，，紫，雪，丹，，牛，黃，丸，等，，用，為，主，藥
 為，懷，物，印，與，故，宜，事。不，宜，煎，劑，，紫，雪，丹，，牛，黃，丸，等，，用，為，主，藥
 ，甚，多，學，之，散。不，宜，煎，劑，，紫，雪，丹，，牛，黃，丸，等，，用，為，主，藥
 民，當，國，理，，不，宜，煎，劑，，紫，雪，丹，，牛，黃，丸，等，，用，為，主，藥
 困，茲，漢，暗，相，煎，劑，，紫，雪，丹，，牛，黃，丸，等，，用，為，主，藥
 ，乃，戰，之，醫，合，紫，雪，丹，，牛，黃，丸，等，，用，為，主，藥
 其，大，職，，人，民，，未，有，紀，載，，唐，之，本，草，
 務，希，研，究，別，項，藥，品，，以，暫，

選人高執中... 李漢卿... 屈星... 安為...

武清縣中醫公會成立

武清縣中醫公會成立... 齊子年... 當地... 七名...

武勝縣中醫公會改選

武勝縣中醫公會改選... 國醫社... 二日... 出會...

江都縣中醫公會近組各鄉鎮

會員聯誼會

江都縣中醫公會近組各鄉鎮... 為鎮... 南鄉...

大病之古聖... 石之味淡... 醫用之...

大蒜和蛤蚧丸對肺病的功效

沈承鏡

我的經驗談

窮苦的人... 聽人說... 我吃了一... 肺病... 咳嗽... 痰多...

北平國醫公會醫藥改進會藥業公會聯合攝影
 北平國醫公會醫藥改進會藥業公會聯合攝影
 北平國醫公會醫藥改進會藥業公會聯合攝影



社分威武肅甘
 長社分
 生先濟伯濟

員社社本
 清永北河
 礪文張

員社社本
 縣忻西山
 岡察宮

員社社本
 河寧北河
 黎其郁

員社社本
 鄉湘南湖
 儒魯趙

員社社本
 縣島蘇江
 鎮汝江



員社社本
 郎尋西江
 英岳滯

員社社本
 陽賓西浙
 珍國吳

員社社本
 姚餘江浙
 明穆符

員社社本
 城鄂北湖
 猷紆張

員社社本
 郎尋西江
 庭耀郭

員社社本
 安西西陝
 剛志周



員社社本
 安保新省察
 年百李

社津社本
 任主科喉
 生先遠學張

社分泉三西陝
 長社分
 生先武應朱

員社社本
 浦濱蘇江
 祥兆胤

社分店徐北河
 任主計會
 生先九鴻荷

員社社本
 姚餘江浙
 卿文毛



員社社本
進武蘇江
勤宏王



員社社本
森林建福
安子宋



員社社本
慶重川四
三聯陳



員社社本
平佳西廣
牛桂李



員社社本
錫無燕江
鴻鈔浦



員社社本
遊仙建福
福慶陳



員社社本
江滬北湖
三尊戴



員社社本
浦濱蘇江
經大周



社分滄東廣
任主行推
生先生棣胡



鎮樹桑北湖
長社分一
生先可悅黃



員社社本
定嘉蘇江
生祥陳



縣昌順建福
長社分
生先齡德蔣



社分慈鄞江浙
任主行推
生先祥伯凌



當兩肅甘
長社分
生先鉢張



員社社本
郎尋西江
凡生范



員社社本
鄉泰蘇江
奇顧



市岡沿西江
長社分
生先生燕陳



員社社本
安泰肅甘
極映注



員社社本
定正北河
年鶴袁



員社社本
原太西山
傑王



員社社本
台天江浙
滿樹金



員社社本
原太西山
俊王



員社社本
縣忻西山
南輝李



社分店徐北河
任主述撰
生先潤德李



員社社本
鄉良北河
澤程



員社社本
春永建福
國喜陳



社分山唐北河
事幹傳宣
生先域廣曹



社分滄東廣
員務庶
生先林伯宋



員社社本
慶延省察
普玉陳



員社社本
慶延省察
鴻雲張



員社社本
京南蘇江
衡玉宋



員社社本
溪安建福
在憲林



員社社本
春永建福
光國對



員社社本
州蘭肅甘
鼎省何



員社社本
陽資西廣
階映楊



員社社本
南汝南河
英世楊



社分沈洽東廣
任主導指
生先文晉羅



員社社本
陽慶肅甘
晟大陸



員社社本
杭上建福
村玉袁



員社社本
谷太西山
儉同安



員社社本
虞上江浙
仙橋李



社分義孝西山
長社分
生先茂德吳



員社社本
師鄧南河
賓濟丁



社分山唐北河
任主務總
士女資文王



員社社本
池岳川四
初貫劉



社分山唐北河
任主副究研
生先廣迺張



員社社本
岡佛東廣
坤炳鄧



社分慈郭江浙
任主傳宣
生先仙忠李



員社社本
興紹江浙
帆肖李



員社社本
雄南東廣
湖鏡金



員社社本
錫無蘇江
梅若陳



員社社本
沙長南湖
林楚黃



社分沈洽東廣
任主傳宣
生先龍天賴



員社社本
城舒徽安
義秉王



社分店徐北河
任主行推
生先益福王



員社社本
利慶川四
倫伯單



員社社本
安懷省察
全占趙



員社社本
寧興東廣
馨煥山



員社社本
城舒徽安
三澤宋



員社社本
岡黃北湖
齡錫董



不公。今開。學。代。國。人。中。或。有。難。改。無。可。諱。言。不。公。今。開。學。代。國。人。中。或。有。難。改。無。可。諱。言。不。公。今。開。學。代。國。人。中。或。有。難。改。無。可。諱。

福建醫石分社成立大會盛況

假分。石。成。會。大。會。盛。況。假分。石。成。會。大。會。盛。況。假分。石。成。會。大。會。盛。況。假分。石。成。會。大。會。盛。況。

發揮我們的使命。無負各位人士的期望。於是。成立大會典禮在爆竹聲中閉幕云云。駐署田記者願來。

天台國醫砥柱分社成立宣言

因。外。患。內。亂。五。千。年。之。功。績。乃。近。立。復。安。元。老。以。國。粹。為。本。百。種。之。精華。均。歸。於。此。百。種。之。精華。均。歸。於。此。百。種。之。精華。均。歸。於。此。

天台國醫砥柱分社成立有感

熱。心。火。熱。意。堅。如。鐵。石。堅。熱。心。火。熱。意。堅。如。鐵。石。堅。熱。心。火。熱。意。堅。如。鐵。石。堅。熱。心。火。熱。意。堅。如。鐵。石。堅。

病。苦。在。昔。年。間。都。是。苦。難。今。日。之。苦。難。亦。非。昔。年。間。所。比。擬。者。病。苦。在。昔。年。間。都。是。苦。難。今。日。之。苦。難。亦。非。昔。年。間。所。比。擬。者。

醫。生。之。責任。甚。重。醫。生。之。責任。甚。重。醫。生。之。責任。甚。重。醫。生。之。責任。甚。重。醫。生。之。責任。甚。重。醫。生。之。責任。甚。重。

國醫砥柱社黔陽分社成立盛況

和，作云出的，得人切和草何江業籌時派，伯，會交力全平學不苟，，可苟常無，流黔...

閉主未，，中體，環疫臟如產激答不通醫我併名便花向四已披應，閉在者加一最毒以，用及...

湖北雷田鄉分社勸導諸君入社

輝煌，你七我八，情形更為緊張分社。國醫砥柱社黔陽分社投稿...

北平國醫砥柱社綏遠河濱分社成立籌備啟事

，均國高責知今，錢興於行。，殖外開，有四... 亦極志國，愛已頗今故北。今致民海放致四...

本社紀念積極進行

中醫革新新運動

徵求社員 集中人材 遍設分社 醫藥合作
特訂介紹「中醫革新新運動」入社紀念獎勵辦法

希望大家要努力來宣傳，介紹社員參加本社

中醫藥事業，目前所處的地位和環境，可說是在五千年來中國醫藥文化史上最困難的時期！
我們中醫界最高領袖焦館長為爭中醫藥之生存，最近特喊出了「中醫革新新運動」的口號。
本運動的意義，在於一個「中醫革新新運動」特作普遍的喚醒宣傳工作而收此能大合作之實效，希望大家努力來宣傳，介紹社員參加本社，並由團體結底，以期改進中醫事業，從事中醫藥專業之建設，不達中醫革新目的不止。
最後，為中醫革新運動早日成功起見，更希望我熱心同志們，要多多尋求同道，為改進中醫藥專業的進階，同時本社月刊也及於每個來醫藥的學理，作為研究進步的階梯，同時本社月刊也及於每個來醫藥的學理，作為研究進步的階梯，同時本社月刊也及於每個來醫藥的學理，作為研究進步的階梯。
介紹五個新社員者，多多益善，想熱心愛護本社的同志們決不會推却的！

我們歡迎入社 歡迎組織分社 我們歡迎投稿 批評介紹定刊

(一) 凡將介紹入社獎勵辦法列下：
贈下列物品：①針灸掛圖一套 ②中醫藥學雜誌 ③針灸學雜誌 ④中醫藥學雜誌
通註病理學、中醫診驗處方集、近世針灸學全書經穴學。
(二) 本社備有宣傳品，可任介紹者之索取，以便宣傳進行。
(三) 介紹社員除贈送書籍外，並刊登刊登一鳴謝之。

請各地分社長向各社員收發通告

本社各分社長向各社員收發通告，凡費分社各社員閱月刊，第六十二期以前未交者，請開始向其徵收，常年費每人應納三元，逾期催繳，是所切禱。轉達各同志為荷，此啟。

鳴謝

分社長

- 舒建中 周效良 陳承勳 姜彩臣 張發榮 孫寶燿 陳寶賢 黃寶文 林秉武 范悅可 黃樂輝 范樂輝 周繼昌 謝崇伯 吳振中 徐志剛 盧資坤 陳雅然 李德芳 吳德芳

成立分社啟事

中國醫藥專科函授學校
招生時可報名加入全
期講習班，刷郵寄費共
為三十萬元，詳章函索附
郵即寄。

中國針灸學術研究所
授針灸醫師名加入全
斯為上萬元詳章函索即寄

范秉武先生等提醫學術不遺餘力，先後依章組織分社，均經正式
文化之精神，益深欽佩，除發分社長未扣取，特此鳴謝。
總社長楊路亞啟

本社繼續徵求新社員十萬名啟事

本中醫綜合醫藥學術，融會貫通，發揚光大，成爲中國新醫學
共同奮鬥，努力進進，而完成此醫界之偉大任務，是所企幸，此啟。

北平國醫砥柱社推進中醫建設擴大徵求組織分社五千處啟事
本社自復刊以來，深蒙各地同道來函接洽籌組分社日見增加可見對本社贊助之熱忱...

北平國醫砥柱社各地分社籌備主任一覽

願望團結一致 必須共同努力

- 四川省 楊德芳, 曹文毅, 王德馨, 周文彬, 劉文彬, 楊德芳...
湖北省 胡德麟, 彭德麟, 彭德麟, 謝德麟, 胡德麟...
浙江省 徐德麟, 孫德麟, 毛德麟, 孫德麟, 毛德麟...
遼寧省 錦州, 白山, 依...
福建省 洪德麟, 沙德麟, 寧德麟, 金德麟, 寧德麟...
陝西省 順德麟, 蔣德麟, 蔣德麟...
雲南省 雲德麟, 蔣德麟, 蔣德麟...
貴州省 楊德麟, 黎德麟, 黎德麟...
安徽省 李德麟, 李德麟, 李德麟...

國醫砥柱月刊

(第六卷第一二二期) 總號第六十二二期

總社社長 楊亞 總社編輯 錢今 總社發行 周復生 總社主理 汪浩權

編輯委員

楊亞 錢今 汪浩權 沈仲圭 時逸人 周復生 任應秋 朱良春 高鑑如 姜春華 陳輔之 陳申芝 姚宗維 姚正平 錢今陽 王治華 張子英 汪浩權 姚兆驥 王文琢 王福民 趙敦龐 宗維新

出版者：國醫砥柱月刊社 印刷所：國醫砥柱月刊社 總發行所：國醫砥柱月刊社 總社地址：北平宣外米市胡同乙五十二號 上海地址：上海新昌路京兆里四號

廣告價目 全期每份二百萬元，半年每份一百萬元，每期每份五十萬元，讀者八折，長期刊登另議，介紹廣告每次十萬元，每次以五百字為限，刊費均須先惠。

近世針灸學全書之一

楊亞 錢今 汪浩權 沈仲圭 時逸人 周復生 任應秋 朱良春 高鑑如 姜春華 陳輔之 陳申芝 姚宗維 姚正平 錢今陽 王治華 張子英 汪浩權 姚兆驥 王文琢 王福民 趙敦龐 宗維新

濟氏速記學

簡單科學技術化 各界必讀之 濟氏速記學 出版 預約 出版 預約

中國兒科學

錢今陽著 中國兒科學 預約 出版 預約

精製標準醫用毫針

市上所售之針，因製法不精，多相脆，而此針係用特製之鋼，製成，其針身極其精細，且其針尖極其鋒利，故其針入肉時，毫無痛苦，且其針身極其堅固，故其針在肉中，絕無折斷之虞，此針之優點，實非他種針所能及也。

中醫病理學

楊亞 錢今 汪浩權 沈仲圭 時逸人 周復生 任應秋 朱良春 高鑑如 姜春華 陳輔之 陳申芝 姚宗維 姚正平 錢今陽 王治華 張子英 汪浩權 姚兆驥 王文琢 王福民 趙敦龐 宗維新

驗方集成月刊

汪浩權主編 驗方集成月刊 預約 出版 預約

針灸經穴掛圖

精繪精製 針灸經穴掛圖 預約 出版 預約