

職業指導實施概覽

## 弁言

我國今日需要職業指導之急切，幾爲國人所公認，自行政當局以及教育界實業界，凡感到人才之需要與失業青年之日多者，莫不積極提倡，相繼舉辦。十七年五月全國教育會議議決「設立職業指導所及厲行職業指導案」之辦法三條：

(一)各級學校之修業期最後一學年間，應有職業指導及升學指導。

(二)全國各大學及中學應設職業指導部。

(三)由大學院(即今教育部)擬定進程序，會同有關係各部，通令各省設立職業指導所。

自此辦法頒布，國內對於職業指導事業，實施者日多，而進行益力。此則本社十年來對於職業指導之提倡與研究，至此幸得各方之響應。同人歡慰之餘，深以職業指導，在中國目前猶爲創舉，不有成規，至難着手。而各地各校之舉辦職業指導者，又時以辦法見詢。并有索取章程表式，以資參攷者。本社有鑒於此，更未敢自寬其責，因就所辦京滬兩職業指導所之經

過，與各專家各機關所訂之程序辦法表式等等，彙集成帙，刊行問世，以供實施職業指導者之攷證。此後各地各校實施職業指導者，得此一編，既已有所依據。於籌辦及進行上當感便利不少。編次既竟，用爲敘其旨趣如此。

民國十八年五月潘文安序於本社之上海職業指導所

# 職業指導實施概覽

## 籌辦職業指導所程序草案(一)

一、由各地熱心職業指導者集合同志，發起職業指導運動大會，宣傳職業指導之原理，及實施方法，以引起社會之注意。

二、集合熱心贊助之各教育實業及慈善機關人員，開會討論籌備指導所之方法。

三、草擬指導所組織法及簡章。

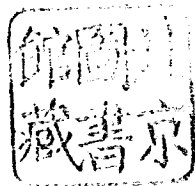
四、組織指導所籌備委員會，聘請專家主持之。

五、推舉專家，擬定指導所工作計畫書及其實施之步驟。

六、籌畫固定及臨時之經費（對於宣傳及研究兩項應特別注意）。

七、聯絡當地各界，求其協助。

八、開指導所成立大會，報告本社組織之旨趣，籌備經過之情形，及將來之工作。



九、設法使指導所在教育行政系統上占一永久獨立機關之地位。

十、刊發指導所之成立經過情形報告書，及工作計畫書，以求社會之贊助。

### 籌辦職業指導所程序草案(二)

#### 甲、籌辦職業指導所之原則

- 一、竭力宣傳職業指導之理論、意義，使社會民衆，咸知職業指導之重要，引起其注意。
- 二、調查當地社會職業上之需要，爲日後實施指導之標準。
- 三、詳訂預算表，確籌經費；表中對於研究、宣傳二項費用，應較別項爲多。
- 四、詳擬事業計畫書，以爲籌備進行之準則。
- 五、請當地職業界，教育界，及能實力贊助之名人，爲籌備委員。
- 六、預備職業指導之專才，以爲成立後之需用。
- 七、少用經濟，多用宣傳研究等工夫，使辦到實際之工作。

#### 乙、籌辦職業指導所之標準

一、根據調查與統計之結果，爲事工計畫之標準。

二、視聯絡社會各界之程序與同情心，爲組織顧問委員之標準。

三、視所聘指導員及幹事之辦事才能，與顧問之熱心與否，爲事業多寡之標準。

### 丙、籌備之事項

#### 一、宣傳

(1) 舉行職業指導大運動。

(2) 由各地最高學府，或教育行政機關主持，聯絡各學校，及實業機關，行政機關，對於職業問題，爲連續之演講和研究等。

(3) 聯絡新聞界，多藉報章鼓吹。

(4) 召集職業聯歡會，引起其注意與同情。

#### 二、調查

(1) 教育界(包括教育行政機關)已施職業指導之實況與成績。

(2) 各中學大學之教職員，對於職業指導之觀念與態度如何？

(3) 各中學生對於職業問題之注意點何在？

(4) 社會上職業問題之困難和需要狀況如何？

(5) 社會服務機關與職業團體職業指導之觀念如何？

#### 丁、開辦之手續

一、開成立大會，是日可作普遍之宣傳。

二、公布所內工作綱要，使社會民衆，明瞭真相。

三、依普通組織法，設(一)主任(二)指導員(三)幹事(四)顧問，視當地情形之需要，由指導員幹事等，照事工計畫書，酌量舉行之。

四、覓適當之地點爲所址，能與社會服務機關(如青年會學生會等)，教育行政機關等合作更佳。

#### 戊、開辦後應注意之事項

一、將職業指導之原則、意義、方法等，時向社會明白宣布，使勿誤認職業指導所爲普通之公共介紹所。

二、登記人才時，指導員無論何人應與之作個人談話，藉以明瞭其性能與宗旨。

三、女子之職業指導，應與男子同時並行，在現代環境中，對於家事、婚姻，更須切實設法指導之。

四、多辦職業訓練班，造就青年自謀生活之技術。

五、中學之職業指導，應竭力提倡研究，並相機實施，對於中學畢業生之職業訓練，更屬重要。

六、對於職業介紹成功之人，應繼續的予以指導和輔助。

七、職業指導所，除協助教育、職業機關外，應辦各機關團體未辦之事工，造成研究實施職業教育之中心。

以上兩草案係推鍾道贊劉洪恩潘仰堯徐受謙四先生會同審訂。

從大處高處着想，從小處低處下手。

學識與經驗，是從實地上體驗得來，不可全恃書本。  
增高能力，抑制欲望。  
利居衆後，責在人先。



## 則十省反之者業職就

- (一) 我對於所希望之職業，曾鄭重考慮，認為可作我終身職業否？
- (二) 我對於所希望之職業，曾加以充分之修養否？
- (三) 我之體力、才能、經驗，能勝任所希望之職位否？
- (四) 我之學識、技能，能與所希望之報酬等值否？
- (五) 我對於希望之職業，除解決生活問題外，有其他興味與願望否？
- (六) 我之品性、習慣，有無弱點，足以阻礙我達到希望之職業，或使我喪失已得之職業否？
- (七) 我對於現有職業，表示不滿意，究有充分正確之理由否？
- (八) 我對於現有職業不滿意諸點，能設法補救，或曾努力排去之否？
- (九) 我現在未有職業，曾平心研究其緣故，並設法補救，或努力排去之否？
- (十) 使我能達到希望之職業後，預料能勝任愉快，不再改業或反悔否？

## 中小學校實施職業指導辦法

(鍾道贊博士擬經本社蘇州年會指導組會議修正通過)

一、理由 小學校本爲升入中學之預備，惟因其學生個性高下之不同，經濟狀況之殊異，對於畢業後之途徑，遂有普通中學及職業學校之別。主持小學教育者，卽不能不施以指導，俾學生有所遵循。初級中學，得發展學生各項本能，而試探其特殊之興趣，以爲選擇學科（如文理商農工家事及師範）之標準。故職業指導，在初中階級，視爲異常重要，不可須臾離者也。舊制中學，並不分科，高中普通科亦多以升入大學專門爲目的，同時並有一部分學生，因經濟環境之變化，不能不改入他途者，是指導之需要，並不減於高級小學與初級中學也。總之，學校對於學生擇業之指導，雖因各級教育目的之不同，而有輕重之別。惟其需要是種繼續性的指示，與引導之功夫，則始終一致。茲特就目前各級學校人才經濟及時間之可能性範圍內，提出左之辦法，以備採納：

### 二、辦法

#### (甲) 小學校

(1) 小學生應就適當機會，參觀本地或附近各職業機關，於高年級生，尤應特別注意，藉以引起對於職業界之好奇心，略知其內容，而為將來選擇之準備。(參觀前之準備，及參觀後之討論，宜有相當注意，俾免走馬看花之弊。)

(2) 小學最高年級學生，應由校函請中學校長及各職業學校校長來校，或由本校教職員講演各校目的內容及設備，同時並搜集各項，中等學校章程一覽及招生廣告等，以供學生之參攷。

(3) 自小學一年級至小學六年級，每生應備一考查表，詳載各生每學期學科之體格品行等，以備參攷。

(4) 各校如舉行智能測量，應將其結果載於各生攷查表，以作教授時之參考。

(5) 各校應舉行畢業生，服務後之繼續指導。

(6) 各級教員應詳悉各生家庭情形經濟狀況及環境，登記各生考查表，以作指導之參考，並由教師隨時與各家長談話，俾得攷察各家長之心理。

(7) 各校長及教員，應利用各種機會，隨時與各級學生談話一次，藉以覘其品性嗜好及志願

等。

(8) 各科教員應隨時注意學生對於各科注意力及興趣，記入備考簿內。

(9) 各學科如算術國文圖畫手工等之教材，應切近於本地各項職業，使無形中發生聯絡，而增加學生對於職業之興趣及知識。

(10) 各生升入中等學校或職業學校後，各高級小學，應將其學業體格品性志趣考查表，及教員之考語，謄寫一紙，送交所入之學校，以備參考。

#### (乙) 初級中學校

(1) 第三年級學生參觀職業機關及學校，用意與高小同，惟範圍宜擴大，準備宜周詳，討論宜詳確，藉知其參觀後反應之所在。

(2) 隨時函請各職業界領袖來校講演各業之內容希望，及進業時應具之年齡資格等等，事前須由校予以講演之範圍及要素。

(3) 第三年級由校函請各高級職業學校校長及高中校長(如初高兩級合并則請高中部主任)來校詳述高中部各校之目的內容及設備，一方面仍由校多搜集各項學校之學則一覽招生廣

告，以備參考。

(4) 自初中一年級至三年級，每生備一考查表，逐年登載各科學生成績體格品性智力，入學時之職業志願家庭狀況等，並與其原在小學校之考查表，并合一起，以供指導員之參考。

(5) 初中圖書館，應多備關於職業之圖籍雜誌等，以供學生自由閱覽，或由各教員指定閱看，以增加其職業上之知識及興趣。

(6) 各科教材，(如國文數學英文自然學科藝術學科等)應採取職業化之精神，以引起其對於職業之興趣。

(7) 課外作業，應於可能範圍內，盡量擴充其種類，藉以養成其各項職業上之能力。

(8) 對於藝術科，宜設法擴充其內容，(如木工印刷金工及彫刻等)使學生輪流練習，以覘其職業旨趣之所在。

(9) 爲救濟目前特殊情形起見，對於女子婚姻問題，及家事實習，應特別指導。

(10) 第三年級每週授職業概況一二小時，由教員中之富於各項職業常識者擔任之。

(11) 設學生指導委員會，由各級首席教員組織之。每兩週各級首席教員，應同各級學生談話一次，討論各項問題，以覘其志趣之所在，及其品性之變遷。

(12) 組織課外作業指導委員會，隨時注意學生之特殊興趣，以供職業指導委員會之參考。

(13) 學校應將各生之學科成績體格品性考查表謄清一紙，及教員之考語，彙送升入之學校備查。

### (丙) 舊制中學及高中普通科

對於高中普通科及舊制中學之職業指導，除左列各端宜特別注意外，餘與初中略同，特應擴大其範圍，周密其預備，透澈其研究，確定其旨趣，提高其標準而已。

(1) 考入高中或中學時，宜令各生填具職業志願書，分第一二三三種，並註明選擇之理由，到第三學年及舊中第四學年時，令其再填（填寫時不准參看入學時之志願書）看他有無變更，如有變更，應說明理由，並與初中之職業志願書對照，以知其志願之變遷或確定。志願寫志願書時，學校當預列多項適當之職業，先期發交學生，令其審慎選擇，於二週內交送註冊股，俾有多方探詢之餘地。

(學校當局，宜多開懇親會，討論擇業問題，與學生家長交換意見，如因遠道不到，可通函交換之，總以雙方(三方面)能趨共同之點爲好，此事初中亦適用之。

(3) 職業指導委員會，應聘請教育心理學專家爲顧問，同時並徵求各教員對於各個學生之學業與品性上意見，及課外作業。指導員對於各生課外服務之興趣，務冀集合多方之意見，加以精細之研究，而下一假定之決議。

(4) 職業指導委員會，應從事於職業分析之工作。

(5) 函請專門學校或大學校當局，來校演講各校之旨趣內容辦法，以備中學生升學之參考。

(6) 組織學生服務(此對於不升學者而設)指導委員會，專與各職業界聯絡感情，交換意見，隨時調查各業之狀況，以爲介紹服務之準備，遇有調查結果時，得編製圖表或小冊，以資參考。

(7) 學校應詳載學生服務狀況於各生表格上，以備日後之調查。

## 小學升學與就業指導辦法

(潘文安君擬經上海特別市教育局職業指導研究委員會修正通過)

一、組織升學與就業指導委員會，推定負責委員，主持本屆升學與就業指導事宜，校長級任教員，爲當然委員。

二、特定一星期或兩星期，爲升學與就業指導週。（舉行指導週，係專指畢業生而言。）

三、事前應行準備事項：

1 調製畢業生志願調查表令學生填記。

2 調製畢業生升學及就業調查表，分別令學生填記。

3 編製畢業生學業、智力、課外作業、社交能力、品格、興趣、體格等調查表，由學生及各級級任教員填記，並酌量舉行心理測驗，以備指導員之參攷。

4 函索本市或附近地方之各中學校及職業學校之章程。

5 訂請職業指導專家，或各業領袖，各校校長到校講演。

6 訂期舉行學生家長談話會。

7 訂期舉行本校師生談話會。

8 訂期參觀本地著名學校及農工商業機關。

四、實行升學指導

1 與學生個別談話後，商得家長同意，決定報攷某校



- 2 就某校注重之功課，指定教師，負責爲之補習，或令在寒假暑假內請人補習。
- 3 就徵集各校之入學致試科目及範圍，指示各學生注意準備。
- 4 就某生特別所短之學科，使其努力補修，充分準備。
- 5 招集舊時畢業之在某校者，請其發表某校之內容與特點，以促升學者之注意。
- 6 請升入某校學生最多之校長或教師，來校講述演校之內容與訓育，教學，課外活動情形。

7 舉行假設的入學試驗，可酌量請別校教師來校主試。

## 五、實行就業指導：

- 1 與畢業生及其家長談話結果，決定學習何種職業。
- 2 先令參觀某業之著名機關。
- 3 訪問某業領袖，詢其學生服務上必要之條件。
- 4 接洽職業機關，請其試用本校畢業生。
- 5 請某業領袖及專家，或本校舊生之服務職業界者，來校講述某業內容及服務道德。

6 就某生性行學業上之弱點，再予以個別之訓練。

7 講述中外職業界之偉人事績，與某業領袖之成功史。

8 請職業指導所，派員到校指導或予以登記。

9 選擇職業修養書籍，及職業分析小冊子，令就業學生閱讀。

## 六、繼續調查

畢業生升學或就業一月或半年後，再由本局轉各校分發「升學或就業學生現狀調查表」，令各學生填報，俾知受指導之畢業生，是否各得其所。

## 中等學校職業指導辦法

（鄭通和君擬經上海特別市教育局職業指導研究委員會修正通過）

一、職業指導之意義 根據青年個性之差異，環境之需求，指導青年選擇預備及實際從事於適當之職業，並繼續指導考察服務時之狀況，以達最後適當之職業。

二、指導選擇職業之方法 職業之選擇，須本客觀的研究，對於進行程序與結果，須有縝密的計劃，以免主觀的，盲目的，亂碰的流弊。茲將擇業方法令分列於左，以供指導選擇

職業者參攷。

1 明瞭社會上各種重要職業內容的大概

2 注意個性之差異

3 注意環境之需求

4 須有試驗的態度

5 須有充分的準備

### 三、中等學校職業指導實施之辦法

#### 1 職業指導之組織

組織職業指導委員會，由校長教務主任訓育主任課外作業指導員，及各級指導員代表組織之。（人數以五人至七人為宜）負全校職業指導之職。

#### 2 在校時之指導

（一）新生入校時，舉行智力測驗，以明瞭其智力之高下作指導職業之參考。

（二）每學年調查各級學生志願，並可從事比較明瞭其志願之變遷。

(三) 各年級應請指導員，指導其日常生活，觀察其特殊興趣。

(四) 各教員及各指導員宜常舉行個別談話，俾詳悉各生家庭情形經濟狀況，及其體格學業品性嗜好與興趣等。

(五) 圖書館應多備關於職業之圖書雜誌等，以供學生自由閱覽，或由各教員指定閱讀，藉以增加其職業上之智識及興趣。

(六) 課外作業，應於可能範圍內，盡量擴充，藉以養成其各項職業上之能力。

(七) 學校當局，應多與學生家長通信或開會，討論學生擇業問題。

(八) 初中三年級，加授職業指導每週約一二小時，講述各項職業之內容及選擇職業之方法。

(九) 隨時延請各職業專家，演講各業之內容及進業時應具之條件等。

(十) 初中三年級或高中三年級，由校延請各高級職業學校校長高中校長或各專門學校校長大學校長，演講高中或大學各校各科之旨趣內容及辦法等，並多搜集各校之學則、一覽及招生廣告等，以備升學之參考。

(十一)參觀各職業機關及學校，為將來選擇職業之參考，及服務時之借鏡，高中職業各科，除參觀外，並舉行見習及實習，以為服務前之準備及練習。

### 3 畢業時職業介紹

(一)調查各職業界之狀況及需要，以為介紹服務之準備。

(二)與各教育機關實業機關及職業介紹機關聯絡。

(三)負責介紹畢業生擔任適當之職業。

### 4 服務時之指導

(一)用通信或談話，調查畢業生服務狀況，調查可分機關個人兩方面。

(二)畢業生擔任之職業，適宜者應鼓勵其努力，如不適宜應設法調換，俾得適當之工作，並應不斷的予以繼續指導。

## 職業指導宣傳週辦法

一、旨趣 宣傳職業指導，喚起社會與學校之注意。

## 二、開會

1 講演會 邀請名人及教育實業兩界領袖及專家到會演講，或特約中等以上各校，於紀念週時，講演職業指導之原理與方法。

2 談話會 分三日舉行，地點臨時酌定。

第一日 青年學生談話會。

第二日 工商業領袖及職業專家談話會。

第三日 教育界談話會。

◎演說競賽會 由各校就高年級生酌量舉行，題目以職業指導為範圍，由本校校長教職員或校外名人評判。

## 三、文字及圖畫宣傳

一、報紙特刊 在運動期內，特約當地各日報專刊有關職業指導之文字。

二、傳單 編印關於職業指導之文字圖畫，散發各界。

三、宣傳小冊子 編印關於職業指導之宣傳小冊子，分贈各處。

- 四、標語 撰印關於職業指導之標語，分送各處揭貼。
- 五、銀幕廣告 接洽各影戲場於開映影片前，加映宣傳職業指導之文字圖畫。
- 四、通俗演講 由各校組織通俗演講團，分赴各地演講，勸導社會人士注意職業指導。
- 五、無線電播音 每日請各業領袖及專家，至無線電播音處播音。
- 六、參觀 特約著名之農工商機關，招待各界人士及青年前往參觀，并請專家切實指導。
- 七、懸獎徵文 命題徵文，以期喚起社會青年之注意與研究興趣，題目以職業指導為範圍。
- 八、游藝 在運動週內，請各校表演短劇，及各種游藝，取材以含有職業指導意味者為最佳。

## 上海職業指導所章程 十八年一月修正

- 第一條 目的 本所聯絡上海教育實業機關，公私立大中小學校，實行指導青年職業問題。
- 第二條 事業 本所所辦事業如左：

- 一、職業詢問 凡個人或團體欲詳悉某種職業之內容，可來所詢問，即有較為複雜繁難之

處，本所當向各方探討確實情形，盡量答復。

二、職業調查 調查各地各種職業之概況及內容，爲就業學生之參攷，凡公私實業團體，欲舉行職業調查者，可託本所代辦或協助。

三、職業講演 與上海各中小學校聯絡合作，時往講演，凡公私團體，隨時可請本所職員前往講演，或委託代延講員。

四、升學指導 青年來滬就學，每苦未悉學校之內容及其優劣之所在，可來函或親來本所指導。

五、擇業指導 個人可來本所受擇業指導，學校或其他團體，可請本所代辦或協助擇業指導之工作。

六、職業介紹 凡公私團體欲雇用人才者，可託本所代爲物色，或代爲招攷，個人欲謀職業者，可至本所登記，當爲相機紹介。惟以上海特別市區域範圍以內，及滬甯滬杭兩路可朝發夕至者爲限。（委託介紹職業節約附後）

七、改業指導 凡欲改業者，必有不得已之苦衷，與種種懷疑之點，在未決定以前，可至



本所請求指導。

八、職業測驗 本所置備各種測驗器械，用科學方法，測驗青年之心理、智力、性格，俾升學或選擇職業時，適合個性，服務時發生興趣。

九、職業訓練 本所如見於某項人才缺乏，社會極感需要時，當設法聯絡專家延聘講師，開辦講習所或專修學校，造就適用人才。

十、編輯刊物 本所就調查研究所得，隨時編輯刊物，并編製統計，發刊職業分析職業修養及職業指導等書。

第三條 職員 本所設主任一人，副主任一人，並設測驗指導調查等委員若干人，指導顧問若干人，均為名譽職。并為便利事務起見，得設雇員若干人，處理所務。

第四條 職務 主任主持所務，并代表本所負責對外，副主任協助主任處理所務，測驗指導調查等委員，會同正副主任各負專責。指導顧問，就教育界實業界熱心社會事業人士，由所敦聘，對於所務負隨時指示之責。

第五條 會期 每月舉行指導委員會一次。每季舉行指導顧問會議各一次。一月，七月，

四月，十月，舉行職業指導者談話會各一次。遇必要時，得開臨時會議。

#### ▲指導簡約

- 一．本所爲社會服務的教育機關，凡來所受職業指導者，概不收費。
- 二．本所談話時間：規定每日下午二時至五時。
- 三．凡至本所請求指導者，須先填寫職業談話登記表。委託介紹職業者，并填委託介紹表。
- 四．凡以函件詢問事情或索章程者，須於函內附寄覆信郵票，否則恕不答復。
- 五．凡經本所紹介職業，如已成就者，必須有可崇之保人。
- 六．凡受過本所職業指導者，可隨時通訊，報告最近狀況。

#### ▲談話簡約

- 一．凡來所談話者，先至本所接待室，填寫表格，填就後，持表至談話室談話。
- 二．凡談話時，應詳細陳述本人志趣與學力經驗情形，不虛飾，不隱蔽。
- 三．談話時間，以二十分鐘爲度。如占時較久者，得延長，或約期繼續談話。
- 四．凡欲請求解釋疑難，或請求委託調查某種事項者，可先分條開明紙上，以省時間，并易

答復。

五。凡經談話後，如有未盡之處，或尚有懷疑者，得約期再談。

六。談話時，如委託本所調查或研究後答復者，由本所約期答復，或臨時通知到所面談。

▲委託介紹職業簡約

一。本所為社會服務之教育機關凡來所委託紹介者概不收費

二。登記人地點以上海特別市區域範圍以內及滬甯滬杭兩線可朝發夕至者

三。登記及談話時間定每日下午二時至五時

四。登記人須親來本所填書委託介紹表詳細載明與本所指導員接談方予登記

五。在登記期內（以六個月為一期）本所得隨時招集登記人來所談話或開會講演灌輸及補充職

業上之知識

六。本所如遇有特別技能之專門人才得隨時代為刊布於報紙并分函紹介於各機關

七。來所登記人才隨時供委託用人機關之選用本所除以相當資格開單介紹外去取之權絕不參

加意見

八·如荷機關委託物色人才本所介紹相當資格者當照原數多開若干人聽憑選擇或由用人機關先約談話或暫爲試用方能確定

九·登記人通訊處有變更時可隨時來函知照（并須註明登記時之年月以便檢查）如有機會即行通知

十·在本所不易着手介紹之職業暫不登記

### 擇業自審表

中華職業教育社  
上海職業指導所劉湛恩博士編

姓名

學校

年歲

學級

籍貫

年

月

日填

住址

擇業須知

（一）擇業應根據本人的特性，興趣，志願，環境，與社會的需要。

（二）擇業是一生大事，『一失足成千古恨』，萬不可草率從事。

(三) 人應有一生的職業計劃，並應規定進行方針，以期達到所從的目的。

(四) 對於所擇的職業，若要成功，必須有充分的預備與相當的學識。

(五) 職業並非專為生活，是人對於社會應盡的義務，切不可自私自利。

填表者注意

(一) 這表的用意，是要輔助十五歲以上的學生，分析自身的特性，興趣，志願，與環境，藉以選擇終身的職業。

(二) 表中問句，務須多費時候，詳實填答，切勿疎忽自欺；如此纔能發現自身的特殊性格與才能。

(三) 填寫答案的時候，若有不明白的地方，可問指導員。

第一段 個人歷史

(甲) 關於家庭的

(一) 雙親都在世麼？..... 父做什麼職業？.....

(二) 你有幾位兄弟？..... 做什麼職業？.....

(三) 你有幾位姊妹? ..... 未嫁者幾位? .....

(四) 你已娶親沒有? ..... 尊夫人曾受何等教育? .....

(五) 你有子女幾位? ..... 年歲若干? .....

(六) 你的家產約值若干元? .....

(七) 你的家屬多奉何教? ..... 你信仰何教? .....

(八) 你的家長爲你預定的職業計劃是何種? .....

你對於這種計劃是否同意! .....

### (乙) 關於學業的

(一) 請你將肄業過的學校填寫於左: .....

由何歲至何歲	校名及地址	最後學年	何故離校

(二) 你現在所習的學科是什麼？.....

(三) 你於那一種學科成績最好？.....

(四) 你覺那一種學科最難？.....

(五) 除學校所規定的課程外，你自己研究別種學問嗎？..... 那幾種？.....

(六) 你喜歡學校生活嗎（如讀書，運動，演說，辯論及其他作業，）？..... 你最

喜的是那一種？..... 其次..... 再次.....

(七) 你的國文能夠達意嗎？..... 外國文程度如何？.....

(八) 你於此校畢業後還想入何校？..... 或就何種職業？.....

### (丙) 關於健康的

(一) 你軀體上的普通健康狀況如何？.....

(二) 你曾有何大病症嗎？.....

(三) 你有何殘疾或隱疾？.....

(四) 你是否富有精神，或是易於疲倦？.....

(五) 你每晚熟睡嗎？..... 如不能熟睡，何故？.....

(六) 你身長若干？..... 身重若干？.....

(丁) 關於社交的

(一) 你是喜歡熱鬧的生活呢？還是靜寂的生活？.....

(二) 你能與大多數人共處嗎？..... 你最惡是那種人？.....

你最喜是那種人？.....

(三) 你的知心朋友有幾位？..... 現作何事.....

.....

(四) 你喜歡多交新友呢？或喜多與舊友往來？.....

(五) 你會為何會的會員或職員？.....

.....



(六)你閒暇無事時最喜與何等人來往？.....

(七)你生平最敬仰的是何人？.....

## 第二段 個人的環境與志願

### (甲)個人環境

(一)你曾調查社會的需要，因而決志選擇最有利於社會的職業麼？.....

(二)試舉我國最大而最急的需要如左：.....

(第一).....

(第二).....

(第三).....

(三)於各種正當職業中，擇其最能補救社會需要的，按其功用大小列左：

(第一)..... (第二)..... (第三).....

(四)你的家鄉中最發達的職業是那幾種？.....

(五)你親朋中做什麼職業的為最得意？.....

(乙) 個人的志願

(一) 你所希望貢獻於社會者何事？.....

(二) 你所供獻於社會的事，倘欲百年後的人追憶不忘，其事業為何？.....

(三) 設若你今天有現金一百萬元，你將怎樣用法？.....

(第一) 爲..... 用..... 元.....

(第二) 爲..... 用..... 元.....

(第三) 爲..... 用..... 元.....

(第四) 爲..... 用..... 元.....

(四) 你的理想職業是何？按次序列左：

(最高的) 我想做.....

(其次的) 我想做.....

(再次的) 我想做.....

第三段 個人的特性

(一) 你於作業遊戲社交娛樂的事，勇於倡導的多呢？贊成的多呢？還是不參加的多呢？

(二) 你喜參與合隊的工作麼？……………或獨自工作？……………

(三) 你平日作事用自創的方法多呢？還是用他人的方法多？……………

(四) 對於左列的各種品性，請你自審，指明是特長的，或中等的，平常的，請於其下加一

○。

謹慎(能注意細事)……………特長……………中等……………平等……………

守時(辦事有定時)……………特長……………中等……………平等……………

堅忍(不畏難)……………特長……………中等……………平等……………

耐勞(能吃苦)……………特長……………中等……………平等……………

樂觀(遇事快樂)……………特長……………中等……………平等……………

節儉(多儲蓄)……………特長……………中等……………平等……………

專心(不易分心)……………特長……………中等……………平等……………

敏捷(作事快).....特長.....中等.....平等.....

整潔(整齊清潔).....特長.....中等.....平等.....

(五)對左列各事，他人對於你的評判是何？請於其下加一〇。

容貌聲音 令人喜.....平常.....討厭.....

得人信從 戴為領袖.....平常.....懷疑.....

善於言詞 特長.....中等.....平常.....

解決難題 特長.....中等.....平常.....

善於辦事 特長.....中等.....平常.....

#### 第四段 個人的興趣

(一)左列各種娛樂，請你把所喜好的打一〇，把所厭惡的打一×

音樂 足球 旅行 攝影 看戲 奕棋 打拳 籃球 田徑運動 團體運動 騎馬 打牌 養動植物 搖船 乘車 游泳 釣魚 棍球 網球 爬山 (如有別種可以另加).....

(二)左列各種學科，請你把喜好的打一○，把所厭惡的打一×

文學 作文 小說 戲曲 英文 日文 法文 德文 手工 商業 農務 畜牧 種菜  
 種菓 音樂 圖畫 詩詞 演劇 講演 辯論 數學 代數 幾何三角 微積分 測  
 量 化學 物理學 地理 天文 社會學 經濟學 歷史生理學 地質學 公民學  
 (若有別種可以另加) .....

(三)左列各種職業，請你把所喜好的打一○。

室內工作..... 獨營職業..... 有定工作..... 對人工作.....  
 室外工作..... 團體職業..... 無定工作..... 對事工作.....  
 用腦的工作..... 指揮人的工作..... 時時旅行的工作.....  
 用手的工作..... 被人指揮的工作..... 常住一處的工作.....

(四)閒暇的時間

你喜歡作何消遣? .....

從前有何嗜好？.....現在有何？.....

你喜歡看戲麼？.....那幾種？.....

你最喜看什麼報紙？.....那一欄？.....

你最喜看什麼雜誌？.....

### 第五段 職業調查

如你已經擇有職業，請說明左列的狀況：.....

(一) 你會選擇何種職業？.....是否成功？.....

(二) 倘屬成功，是由於何故？.....失敗由於何故？.....

(三) 你現在拋棄此項職業而別定方針，所為何故？.....

(四) 你現在所選的職業，是否應社會最大而最急的需要？.....

(五) 這種職業對於社會有重大的價值嗎？.....

(六) 操這種職業，需要何種性格？.....

- (七) 操這種職業，需要何等智力？.....
- (八) 操這種職業，需要何等體格？.....
- (九) 操這種職業，需要資本若干？.....
- (十) 操這種職業，需要何種普通教育程度？.....
- .....
- (十一) 操這種職業，需要何種專門教育程度？.....
- .....
- (十二) 工作時衛生的狀況如何？.....
- (十三) 謀得這種職業的機會多嗎？.....
- (十四) 前途升擢的希望大嗎？.....
- (十五) 每月的報酬若干？.....
- 指導員的評語如左.....

.....年.....月.....日.....指導員簽字.....

# 升學指導表

上海特別市教育局

年

月

日填

市立

小學校

年級

姓名

年歲

性別

籍貫

住址

問題

(下面二十五條請你逐條寫答)

(一)你身體強健嗎？

(二)你最喜歡的學科是什麼？

(三)你最不喜歡的學科是什麼？



- (四) 你喜歡學校生活嗎？(如讀書運動演說遊戲等)
- (五) 除學校規定學科外你還歡喜那幾種學科？
- (六) 你的國文能夠達意嗎？
- (七) 你的英文算學都及格嗎？
- (八) 你求學時曾患過大病嗎？
- (九) 你讀書作事很有趣味或易於疲倦嗎？
- (十) 你能和大多數人共處嗎？
- (十一) 你最喜歡的是那種人？
- (十二) 你最恨的是那種人？
- (十三) 你在校當過什麼職務？
- (十四) 你平日作事自創的多還是仿效的多？
- (十五) 你課外喜歡看那種報紙或雜誌
- (十六) 你在報紙雜誌中最歡喜那一類文字？

(十七) 你在校畢業後決定入那一個學校？

(十八) 爲什麼入這個學校？

(十九) 你的家長贊成嗎？

(二十) 你去參觀過嗎？

(二十一) 和你的性情興趣相合嗎？

(二十二) 你知道這學校所注重的學科？

(二十三) 你現在從事預備嗎？

(二十四) 你考取後至少求學幾年？

(二十五) 萬一不能考取你預備怎樣？

指導者意見

## 就業指導表

上海特別市教育局十七年

月

日填

市立

小學校

年級

姓名

年 歲

性 別

籍 貫

住 址

問 題 (下面三十八條請你逐條寫答)

(一)你身體強健嗎？

(二)你那一種學科成績最好？

(三)你覺那一種學科最難？

(四)除學校規定學科外你還喜那幾種學科？

(五)你的國文能够違意嗎？

(六)你作事容易厭倦嗎？

(七)你肯聽人指揮嗎？

- (八) 你能耐勞耐苦嗎？
- (九) 你做事敏捷嗎？
- (十) 你做事專心嗎？
- (十一) 你做事小心謹慎嗎？
- (十二) 你遇事快樂嗎？
- (十三) 你做事是創作的多還是仿效的多？
- (十四) 你的家長做什麼職業？
- (十五) 你的親友中什麼職業做得最好？
- (十六) 你羨慕他們嗎？
- (十七) 你的家中境况怎樣？
- (十八) 在你住的地方覺得那種職業最發達？
- (十九) 中國現在最需要的是那一種職業？
- (二十) 你的工作喜歡熱鬧的還是冷靜的？

- (三十一) 你的工作喜歡室內的還是室外的？
- (三十二) 你的工作喜歡有定的還是無定的？
- (三十三) 你的工作喜歡用腦的還是用手的？
- (三十四) 你的工作喜歡獨做的還是團體的？
- (三十五) 你將來想做那種職業？
- (三十六) 你在做事前再想入校嗎？
- (三十七) 入那種學校？
- (三十八) 如果不再入校便想就業嗎？
- (三十九) 你家長要你做什麼職業？
- (四十) 你贊成嗎？
- (四十一) 倘不贊成爲什麼緣故？
- (四十二) 下面幾種職業你認爲喜歡終身做的請加一○

農業

商業

工程師

發明家

教師

著作家

銀行家

美術家

錢業

醫生

律師

會計家

郵務

海關

鐵路

航業

戲劇家

電影業

水產業

畜牧業

園藝業

文書

看護

軍人

官吏

(三十三) 你爲什麼要選這個職業？

(三十四) 你要做這個職業應該有什麼預備嗎？

(三十五) 預備後是靠親友介紹你嗎？

(三十六) 是自己去投攷嗎？

(三十七) 這個職業和你的性情興趣究竟相合嗎？

(三十八) 你對這個職業將來有什麼希望？

指導者意見

# 學校畢業生調查表(第一類)

上海特別市教育局陳選善博士擬

(學生自填)

姓名：\_\_\_\_\_ 性別：\_\_\_\_\_ 年齡：\_\_\_\_\_

籍貫：\_\_\_\_\_ 住址：\_\_\_\_\_ 學校：\_\_\_\_\_

填表日期：中華民國 \_\_\_\_\_ 年 \_\_\_\_\_ 月 \_\_\_\_\_ 日

填表者注意：(1)這表的用意是要幫助你分析自己的特性，興趣，志願，與環境，以做升學或就業指導的參考。

(2)表中間句務須多費時間，詳實填答，不可疎忽，不可掩飾。

(3)填寫答案時如有不明白的地方，可以問指導員或教員

(4)預備升學的學生，問題29—37，可以不必填答。

(5)預備就業的學生，問題22—28，可以不必填答。

1. 雙親都在世麼？\_\_\_\_\_ 父做什麼職業？\_\_\_\_\_

2. 你有幾位兄弟？\_\_\_\_\_ 做什麼職業？\_\_\_\_\_

3. 你家庭一共有幾位人？\_\_\_\_\_

4. 你家庭每月進款約多少元？\_\_\_\_\_
5. 家庭經濟狀況屬於下列那一種？請在那種後面綫上作一×符號。(1)富裕\_\_\_\_\_ (2)小康\_\_\_\_\_ (3)中等\_\_\_\_\_ (4)中等以下\_\_\_\_\_ (5)貧若\_\_\_\_\_
6. 把你最喜歡的三門功課依次寫在下面：  
(1) \_\_\_\_\_ (2) \_\_\_\_\_ (3) \_\_\_\_\_
7. 把你最不喜歡的三門功課依次寫在下面：  
(1) \_\_\_\_\_ (2) \_\_\_\_\_ (3) \_\_\_\_\_
8. 除學校規定功課之外，你還喜歡那幾種學科？  
(1) \_\_\_\_\_ (2) \_\_\_\_\_ (3) \_\_\_\_\_
9. 你下了課之後喜歡做那幾樣事情？  
(1) \_\_\_\_\_  
(2) \_\_\_\_\_  
(3) \_\_\_\_\_  
(4) \_\_\_\_\_  
(5) \_\_\_\_\_
- 四五
10. 把你在學校所參與的課外作業寫在下面  
(1) \_\_\_\_\_  
(2) \_\_\_\_\_  
(3) \_\_\_\_\_



(4) \_\_\_\_\_

(5) \_\_\_\_\_

11. 你的國文能通暢達意嗎？ \_\_\_\_\_

12. 你的英文能通暢達意嗎？ \_\_\_\_\_

13. 下列各種工作，每對之中，請你在所喜好的一種後面作  
一×符號。

(1) 同別人少有接觸的工作： \_\_\_\_\_ }  
同別人多有接觸的工作： \_\_\_\_\_ }

(2) 偏於運用思想能力的工作： \_\_\_\_\_ }  
偏於運用機械能力的工作： \_\_\_\_\_ }

(3) 偏於創作的工作： \_\_\_\_\_ }  
偏於仿效的工作： \_\_\_\_\_ }

(4) 時時旅行的工作： \_\_\_\_\_ }  
常住一處的工作： \_\_\_\_\_ }

(5) 指揮人的工作： \_\_\_\_\_ }  
被人指揮的工作： \_\_\_\_\_ }

14. 對於下列各種能力請你自審，是特長的，中等的，或中  
等以下的，請在各項下面作一×符號

項 別	特 長	中 等	中等以下
(1) 思維能力			
(2) 機械能力			
(3) 社交能力			
(4) 音樂才能			
(5) 美術才能			
(6) 辦事才能			
(7) 領袖才能			
(8) 創作能力			
(9) 判斷能力			
(10) 記憶能力			
(11) 口 才			

15. 對於下列各種品格請你自審，是特長的，是中等的，或中等以下的，請在各項下面作一×符號

四七

品 格	特 長	中 等	中等以下
(1) 誠 實			
(2) 勤 謹			

(3)敏捷			
(4)節儉			
(5)整潔			
(6)樂觀			
(7)責任心			
(8)服從性			
(9)合作能力			

16. 你的康健狀況如何？

強\_\_\_\_\_；中等\_\_\_\_\_；弱\_\_\_\_\_

17. 你三年以來曾患過什麼大病症？\_\_\_\_\_

18. 你所希望供獻於社會的是什麼事？\_\_\_\_\_

19. 把你在現代人之中最崇拜，願引為模範的三個人依次寫在下面：

(1) \_\_\_\_\_ (2) \_\_\_\_\_ (3) \_\_\_\_\_

20. 你的理想職業是什麼？按次序寫在下面

(1)最高的我想做\_\_\_\_\_

(2)其次的我想做\_\_\_\_\_

(3)再次的我想做\_\_\_\_\_

21. 你畢業後預備升學還是就業？\_\_\_\_\_

22. 如其升學，你想入那一個學校？\_\_\_\_\_入什麼科？\_\_\_\_\_

23. 爲什麼入這個學校這個科？\_\_\_\_\_

24. 你的家長贊成嗎？\_\_\_\_\_

25. 你自己願意嗎？\_\_\_\_\_如不願意爲什麼？\_\_\_\_\_

26. 你要考這個學校，你的程度够嗎？應該補習些什麼功課？\_\_\_\_\_

27. 你考取後，至少求幾年學？\_\_\_\_\_

28. 萬一考不取，你預備怎樣？\_\_\_\_\_

29. 如其預備就業爲什麼不再繼續讀書？

(1)家境困難\_\_\_\_\_

(2)讀書無興趣\_\_\_\_\_

(3)家長之意\_\_\_\_\_

(4)其他緣故\_\_\_\_\_

30. 你預備做那種職業？\_\_\_\_\_

31. 你爲什麼選這個職業？\_\_\_\_\_

32. 你的家長贊成嗎？\_\_\_\_\_如不贊成，爲什麼？\_\_\_\_\_

33. 你願意嗎？\_\_\_\_\_如不願意，爲什麼？\_\_\_\_\_

34. 這個職業和你的性情興趣相合否？\_\_\_\_\_

35. 你要做這個職業應該有什麼預備？\_\_\_\_\_

36. 你對這個職業將來有什麼希望？\_\_\_\_\_

37. 你進這個職業是靠親友介紹，是自己去投考，或者還有別的方法？\_\_\_\_\_

## 學校畢業生調查表(第二類)

(級任教員填)

學生姓名：\_\_\_\_\_性別：\_\_\_\_\_年齡：\_\_\_\_\_

籍貫：\_\_\_\_\_住址：\_\_\_\_\_

填表者姓名：\_\_\_\_\_填表日期：中華民國 年 月 日

1. 這學生各門功課的成績，列在何處，請分別填在下表

學 科	等 級				
	優等	上等	中等	下等	劣等
黨 義					

公 民					
國 語					
算 術					
數 學					
地 理					
歷 史					
英 文					
自 然					
手 工					
圖 畫					
音 樂					
體 育					

五  
一

2. 這學生除規定功課之外還喜歡什麼學科？

(1) \_\_\_\_\_

(2) \_\_\_\_\_

(3) \_\_\_\_\_

3. 這學生下了課之後喜歡做那幾樣事情？

(1) \_\_\_\_\_

(2) \_\_\_\_\_

(3) \_\_\_\_\_

4. 下列各種工作，每對之中。那一種對於這個學生適宜，請在這種工作後作一×符號

(1) 同別人少有接觸的工作 \_\_\_\_\_ }  
    同別人多有接觸的工作 \_\_\_\_\_ }

(2) 偏於運用思想能力的工作 \_\_\_\_\_ }  
    偏於運用機械能力的工作 \_\_\_\_\_ }

(3) 偏於創作的工作 \_\_\_\_\_ }  
    偏於仿效的工作 \_\_\_\_\_ }

(4) 時時旅行的工作 \_\_\_\_\_ }  
    常住一處的工作 \_\_\_\_\_ }

(5) 指揮人的工作 \_\_\_\_\_ }  
    被人指揮的工作 \_\_\_\_\_ }

5. 下列各種能力，這個學生是特長，中等，或中等以下的請你評判並在各項下面作一×符號

項 別	特 長	中 等	中等以下
(1) 思維能力			
(2) 機械能力			
(3) 社交能力			
(4) 音樂才能			
(5) 美術才能			
(6) 辦事才能			
(7) 領袖才能			
(8) 創作能力			
(9) 判斷能力			
(10) 記憶能力			
(11) 口 才			

6. 下列各種品格這學生是特長，是中等，或中等以下，請分別在各項內作一×符號

五  
三

品 格	特 長	中 等	中等以下
(1) 誠 實			



(2)勤 謹			
(3)敏 捷			
(4)節 儉			
(5)整 潔			
(6)樂 觀			
(7)責 任 心			
(8)服 從 性			
(9)合作能力			

7. 這學生在能力方面，性格方面，體格方面有什麼缺點？

(1)能力方面\_\_\_\_\_

(2)性格方面\_\_\_\_\_

(3)體格方面\_\_\_\_\_

8. 這學生的健康狀況怎樣

強\_\_\_\_\_ 中等\_\_\_\_\_ 弱\_\_\_\_\_

9. 據先生意見，什麼職業對這個學生最適宜

## 教育與職業指導個人自析表

上海青年會擬  
職業指導部

『若是一個青年，能這樣地選擇他的職業，使他的特長與熟識，能與他的日常工作聯絡起來，他就立下了成功與快樂的根基了。如若他的職業，僅僅是謀生活的一個方法，他所喜歡做的事，反只能在公餘的時候去做，或竟全然沒有時間去做，他將只能或為他應當達到底人的一部分了』。巴慎思

這張表的目的，是要幫助較大的男女學生，尋出他們天生的興趣與才能，尤其是那些顯出職業趨向的興趣與才能。

不要急促——選擇個人職業，是一件嚴重的事  
要十分忠實——你所尋求出來的，就是你自己的特長。

你的答案，要表示你現在為你前途的興趣與志願，遇有疑難的地方，儘管詢問。

第一段 個人歷史

填注日期

年

月

日

(一)姓名

年歲

(二) 籍貫

通信處

(三) 你喜歡住在鄉間，或住在城市？

何故？

(四) 你的父母生於何省？

父母均生存否？

如否，何人生存？

(五) 你父親的名字，

你父親的職業。

(六) 你已婚娶否？

若然，何時婚娶的？

若已生有子女，

幾人？

(七) 去年你因身體不健全，耽誤了多少時間？

你有什麼身體上的阻礙否？

(八) 你有一種儲蓄制否？

若有，你用何法儲蓄？

(九) 你自己曾經掙過錢否？

如何掙的？

(十) 你家庭中信仰何種宗教？

你自己信仰何種宗教？

(十一)你由何校畢業？

何時？

(十二)你喜歡學校生活嗎？

你最長於何種學科？

何種學科你最覺得困難？

(十三)一切學校專業之中，——讀書 音樂 交際 文學 體育 遊戲等等——你最歡喜那

一種？

(十四)你課外自己讀別種書否？

什麼書？

## 第二段 個人特性

我是自立自強的麼？ 我頂歡喜在——工作 遊戲 團體 茶會等——中爲領袖麼？或別人做領袖，我從旁附和贊襄，反覺得愉快些呢？請想一想下面的問題。

(一)我當愿做一個領袖，作一個指揮的頭目嗎？

或我甯願只有些須的領袖地位，但不負多大的責任嗎？

或我更甯願做實際的工作，——如汽車修理，機械的農工，事務所的辦事員——讓別人指揮籌劃嗎？

(二) 我能與人合作嗎？

(三) 我是一個生性服從的人，能遵命令行事的嗎？

或我甯願靠我自己的決斷呢？

(這一問，要忠實地回答，兩種的人，都是必需的)

(四) 在一特定的時間，將我的心志，注定在一特定的事件上，我覺得有困難嗎？

(五) 我任作何事，一定要完全作成功嗎？

或隨意半途而廢呢？

(六) 我覺得容易而且高興地結識陌生的人嗎？

(七) 平常我同別人在一起的時候，覺得快樂些呢？

或是我獨自一人的時候快樂些？

(八)我能與多數的人往來適意嗎？

什麼樣的人，使我最近討厭？

(九)你在任何會社團體，曾經擔任過什麼職務沒有？

什麼職務？

(十)你覺得你有什麼嗜好，能阻礙你得到最大的成功？

爲要免除或勝過你的任何嗜好及試誘，你愿意別人幫助或提醒你嗎？

### 第三段 興趣與志願

(一)你最歡喜的娛樂遊戲是什麼？ 將你所歡喜的，畫一個×字

音樂 戲劇 電影 跳舞 攝影 跑冰 彈子 棋類 足球

棒球 籃球 網球 田徑賽 游泳 弋獵 散步 茶會 野宴 野外

營幕生活 劍術 拳術 角力 騎馬 垂釣 飼小畜鳥 健身房 園

體游戲 無線電 (如你還有歡喜的，請自添上)

(二)以下學科，將你感有興趣的，畫一個×字

讀一名人傳記 文章 小說 詩詞 遊記 宗教紀事

寫一小說 詩詞 文章

歷史—古史      近史      外國史      本國史  
 文字—英文      法文      中文      拉丁文      其他文字      辯論      演說      戲劇  
 音樂—歌唱      鋼琴      梵亞林      國樂      其他樂器      美術研究  
 生物學—昆蟲學      動物學      植物學      生理學      公民學      經濟學      通科學  
 物理學      化學      地質學  
 地理—地形地理      商業地理      數學      代數      形學      三角手工  
 圖畫—隨意畫      建築圖案      機械圖案  
 商業學科—貿易學      廣告學      簿記學      速記學      習字      商法  
 的學科，請自添上）

(三)你畫畫嗎？      油畫嗎？      雕刻嗎？

你爲自己的娛樂起見，寫作中國字，詩詞，文章嗎？

(四)你往日或現在的嗜好是什麼？

你有搜羅郵票古錢等等嗜好嗎？

或其他特別遊戲的興趣

(若還有別

(五) 你歡喜看什麼樣的電影？

(六) 將你最歡喜看的電影，寫出一二個片名來。

(七) 寫出二三本你最喜歡念的書名來。

(八) 什麼雜誌，你看得最有味？

(九) 你的學校生活，或其他事件，曾經提醒你一個可能的職業嗎？

什麼職業？

(十) 若你現在能選擇你畢業後所愿就的職業，那個職業是什麼？

(十一) 你以為你有適宜的天才，從事這種職業嗎？

(十二) 留意下列各種工作，你所喜歡的，就畫一個×字

室內工作	對人工作	單獨的工作	獨自營業	用手的工作
室外工作	對事工作	多人一處的工作	公司營業	用腦的工作
常駐一地的 工作	有定時的 工作	類似的工作	自己計劃的 工作	
時時旅行的 工作	無定時的 工作	變化的工作	受人指揮的 工作	



(十三) 你的父母或朋友，爲你提議什麼一定的職業沒有？

什麼職業？

你對他們的提議，有何意見？

(十四) 你還有要討論的事件否？

(十五) 在這張自析表上，你所畫記的職業，你能寫出使你想到牠的動機與最要的原因否？（

上面十一問及下面所提職業）

下列職業，你曾經思索，以爲喜歡的，畫一個×字，你要特別選擇的，再在旁邊加一短線  
 文學的——講學者 律師 教員 宣教師 著作家 新聞編輯 圖書館員 保險業 政治家  
 外交家 青年會工作 社會服務事業 醫師 祕書 出版事業 體育家 體育場管理員  
 體育指導員

美術的—— 內室裝飾 窗戶裝飾 機織業 絨毯地毯 雜誌書籍插畫 遊戲漫畫 磁器圖案

磁器裝璜 音樂—— 歌唱——教授——廣告術 攝影 戲劇 表演油畫 塑像 雕刻 商業技

術 風致園藝 電影攝影員

執行事務與商業—— 商人 經紀 營出口業者 製造者

執行領袖——總理 經理 旅館經理 鐵路局長 郵政局長——旅行售賣員 零售員 產業  
經售員 廣告經理 簿記員 速記員 文官職務 鐵路郵務員 會計師 藥材商 食物商  
五金 布疋綢緞 衣服 電料 機器 書籍文具 公事房設備傢俱 美術品商人 陸軍軍官  
海軍軍官

科學及機械的——中西醫術——內科醫生 外科醫生 花柳醫生 牙科醫生 獸醫眼科 醫  
生 配眼鏡者 藥劑師 化學師 礦學師 農業——養畜 養禽 牛乳業 天文家 土木工  
程師 探礦工程師 工業工程師 化學工程師 建築工程師 汽機工程師 海軍工程師 衛  
生工程師 機械工程師 電氣工程師 冶金家 地質學家 昆蟲學家 植物學家 森林學家  
測繪家 建築工程公司 礦務監督 修築鐵路 繪圖案者 電氣家 電話生 電報生 無  
線電生 機器匠 汽車匠 飛行家 司升降機者 駕駛汽車者 鋼鐵工作 模型工作 鑄塑  
金木物者 工具製造者 雕匠 印刷者 畫像 校對 訂書 寶石玉器商 金玉琢磨者 製  
糖菓者 裁縫 商船駕駛 紡織業 大理石工作 木匠 樵夫 石匠 油漆匠 泥水匠 安  
置水管汽管 塑像 製磚瓦者 石印 排字者

## 個人品性審查表

上海青年會  
職業指導部

受審查者姓名

日期

學校，機關，或工商業團體名稱。

填表方法——據君所深悉，受審查者之品性屬於何等，即於該品性項下及代表等第之數目字左旁，畫一×字。有不知者，請不填寫。

(○)完全缺乏此項品性。

(一)劣等——似乎缺乏。

(二)平庸——稍具此項品性。

(三)中等——與普通人相較，不相上下。

(四)優等——滿具此項品性。

(五)最優——超越過人。

第一組 學習的本能——由下列所表現者

(甲) 思想——能抓注意思。

(乙) 理解——辨明重要與非重要事件。

(丙) 記憶——迴憶所已學習者。

(丁) 專注——集中注意於目前工作。

(戊) 自靠——不倚賴他人。

(己) 開誠佈公，慎於評判。

(庚) 服從指揮，遵命行事。

							○
							一
							二
							三
							四
							五

第二組 對於工作之勤勞與態度——由下列所表現者

(甲) 盡心力於其工作。

(乙) 值無人監督時之工作。

(丙) 作事有恆，日常工作，按例辦理。

(丁) 對於工作的興味與注意。

(戊) 謹慎 精確 貫徹。

(己) 可靠 工作按定時完畢。

						○
						一
						二
						三
						四
						五

第三組 領袖的資格——由下列所表現者

(甲) 歡欣與樂觀——雖遇極困難極失望事。

(乙) 與人接洽時，有決斷與機警。

(丙) 自制——不輕易動怒及騷動。

(丁) 自信——樂於試作艱巨工作。

(戊) 執行才能——自己或假手於人，成事迅速。

(己) 自動的創作性。

(庚) 旁人公認為領袖。

							○
							一
							二
							三
							四
							五

第四組 個人關係——由下列所表現者

(甲)能與人來往適意，及能與人同工合作。

(乙)真運動精神，不介意於失敗。

(丙)準時執行分內職務，及指派的工作。

(丁)交友不計較社會地位。

(戊)從善如流。

(己)樂於分擔責任。

(庚)受惠於人，具感激圖報之心。

(辛)尊敬職崇位高者。

								○
								一
								二
								三
								四
								五

第五組 其他品性

(甲) 好道德習慣。

(乙) 忠誠正直。

(丙) 善於用財。

(丁) 由其體態，形容，聲音，及服飾所給予之印象。

調查職業指導效果表

中華職業教育社

				○
				一
				二
				三
				四
				五

填表者注意

(一) 這表的用意，是要輔助受過職業指導的青年，省察受了職業指導以後得着什麼影響；同時藉此調查職業指導的效果，作為推廣或改進職業指導的根據。



(二) 表中間句，務請誠實填答；如此不但青年自己得着自省之益，並且使得調查者得着真確的統計材料，由此對於其他青年可有更多的貢獻。

(三) 填時可把已有的情形依問句照填；如果因時期未到，未能填完，也請把已填的交與指導員收存，等到將來時期到了再填。

(四) 填寫答案的時候，若有不明白的地方，可問指導員。

姓名

年歲

校名

已畢業或尙在

年級

服務機關名

擔任何職

永久通訊地址

年

月

日填

(一) 你受職業指導後，得着什麼影響？請就左列圈出：

(甲) 毫無影響

(乙) 懷疑

(丙) 正在考慮

(丁) 已選定專科

(戊) 已有暫定的職業目的

(二) 你根據職業志趣，選定什麼科？請就左列圈出：

(甲) 師範科

(乙) 農科

(丙) 工科

(丁) 商科

(戊) 美術

(己) 其他

(三)請就左列圈出，表示你學了這科以後的態度，如圈出(甲)或(丁)，請說明理由。

(甲)最滿意 (乙)滿意 (丙)平常 (丁)嫌惡

(四)你在這科的成績，和你同級的同學比較，約居左列何等，請圈出。

(甲)上等 (乙)中等 (丙)下等 (丁)劣等

(五)你暫定的職業是什麼？請就左列圈出：

醫生 工程師 農夫 教育行政者 美術家 教員 商業經理 律師

官吏 著作家 文牘員 其他

(六)你選定這個職業，是由於左列那種原因？請在你以為最大的原因下寫1字，

其次的寫2字，以此類推。

(甲)自己的興趣 (乙)中國的急需 (丙)社會服務心 (丁)家庭的影響

(戊)師長的勸告 (己)親友的勸告 (庚)聽職業演講的感動

(辛)閱讀偉人傳記的鼓勵 (壬)公衆的讚揚 (癸)經濟的收入 其他

(七)你曾經變更暫定的職業麼？如曾變更，是由於左列那幾種原因？請在你以為最大的原因

寫下1字，其次的寫2字，以次類推。

(甲)學此業的太多

(乙)發現自己不合宜

(丙)家庭的影響

(丁)發現中國不急

需這種人才

(戊)親友的忠告

(己)其他原因

(八)倘若你已離校就職，請就左列圈出，表示你自己對於此業的態度。如圈出(甲)或(丁)，

請說明理由。

(甲)最滿意

(乙)滿意

(丙)平常

(丁)嫌惡

(九)請依你所知，就左列圈出，表示用你的人對於你服務成績的態度。如圈出(甲)或(丁)，

請說明理由。

(甲)最滿意

(乙)滿意

(丙)平常

(丁)嫌惡

(十)對於擇業或服務，如有其他意見，請你寫下：

### 調查職業要項

本業之歷史

本業之習慣

本業之法規

本業之職員及學徒待遇

本業所需要之條件

學識方面

品性方面

體格方面

其他

本業用人之方法及手續

本業對於社會之關係

本業以後之希望

本業未來之趨勢

本業之領袖人物

本業之成功人略史

本業最需要之人才

本業領袖對於雇用學生之意見

# 職業狀況調查片

民國 年 月 日

- (一)職業機關名稱.....
- (二)機關地址.....
- (三)機關歷史.....
- (四)負責人姓名及履歷.....
- (五)職業之性質.....
- (六)成年職工數目，男.....女.....
- (七)未成年職工數目，男.....女.....
- (八)商品之來源.....
- (九)商品之行銷地點.....
- (十)製造品或商品之種類及數量.....
- (十一)該業在本地之範圍及其程度.....
- (十二)該業逐次發達抑逐次衰落.....
- (十三)該業營業狀況，終年是否一律.....
- (十四)該業有無危險或有礙衛生否.....
- (十五)該業每日之工作時間.....星期日休息否.....
- (十六)該業係繼續性質抑占每年中若干時期.....
- (十七)薪金——主任或經理.....辦事員.....職工.....

- (十八)初任事者平均薪俸.....
- (十九)升擢機會.....
- (二十)從事該業之人數.....
- (二一)該業所需要之品行.....
- (二二)該業所需要之特殊技能.....
- (二三)初任事者須注意何項預備.....
- (二四)習該業後，可獲得何種訓練.....
- (二五)僱主對於僱工能否於未僱之前令其先受訓練，抑先行僱用再令其於工作之暇入補習學校？.....
- (二六)僱主能否與職業指導所合作實行下列三事？.....
- 甲——僱用職業指導所所荐之適當人才；.....
- 乙——願送年幼職工入相當之補習學校；.....
- 丙——有位置時告知職業指導所。.....
- (二七)僱主願用下列之何種學生：.....
- (甲)高小畢業生，(乙)中學畢業生；(丙)職業學校畢業生，
- (二八)其他.....
- (二九)調查者之意見.....
- (三十)調查人姓名.....(印章).....

# 介紹登記片

民國 年 月 日

(一)姓名 字 年齡 性別

(二)通訊處 籍貫

(三)郵信可直達否 快信通否 長途電話通否

(四)何校畢業或肄業

(五)黨籍 (黨證 字第 號)

(六)擅長的學科

(七)能操國語或英語及其他外國語

(八)以前的經歷各有若干年

(九)現在有無職業

(十)願就何種職務(並須註明理由)

(十一)每月願得薪金若干(最低數)

(十二)家庭狀況

(十三)附記事項

# 職業指導片

## 體 格 診 察

(一)身體——身長.....體重.....肺量(出).....(入).....

(二)健康——健康否？.....何故不健康？.....

(三)評語——好，平常，平常以下，或祇宜於一種職業，  
或現在不能爲何種職業，至少須若干時後始  
能工作。

(四)附註——能否勝任下列各項動作之工作；

(甲)須用體力或常坐常立及常走動之工作；

(乙)須用極強視力或極強聽力之工作；

(丙)有特別意外之危險者及品行上之危險者；

(丁)其他工作。

(五)醫生簽字.....



## 性 情 觀 察

(一)生活之志願——(甲)生活及工作之地位：

(乙)志願(強，弱，不定，無節制的，  
放肆的)

(二)特點——(子)智力(近於理論，抑近於實務)；

(丑)觀察(獨立，不獨立，富，弱)；

(寅)理解(迅速，遲鈍，無定)；

(卯)記憶力(遲，速，強記，持久，可  
靠，不可靠)；

(辰)思想(獨立，不獨立，敏，笨，澈  
底，浮泛)；

(巳)發表能力(特別發達，口頭，書面  
，創設，仿效，繪圖等。

(三)工作——宜於.....

(甲)用腦，用手，(乙)有變化之工作  
，無變化之工作，(丙)其他

# 職 業 談 話 片

姓 名	年 歲	籍 貫	
談話事由			
簡明履歷			
近 况			
通 訊 處			

# 指導員紀錄片

思想		談話經過情形	
		月日	紀載事項
態度		.....	
		.....	
		.....	
言語		.....	
		.....	
		.....	
判斷		.....	
		.....	
		.....	
指導者意見			

# 甲種委托介紹表 (求人者用)

注意 如有年齡習慣用語等限制 或特種希望即在附記欄內注明

委托機關	機關名稱 (須蓋印章)		年		
	主任姓名				
	地址				
需人擔任之職務	內職 外部 組織		月		
	職務名目及地方 (欲課注明科目)				
	須何項學校畢業者為合格 有相當程度者可用否				
	須自備之用具(如係 教課注明用何書)				
	每日服務時間				
對於任職者之待遇	任期		日 填 年		
	薪金	半年至十 分幾次送		月	
		用何貨幣 合國幣若干			
	膳宿	膳宿在何處 相距若干路			日 收到
		費由那方面負擔 每月約需若干			
	川旅	上海至服務地 需旅費若干			
歸何方面負擔					
服務地方之交通	快信通否 平信是否直達		日 完 結		
	電報須從何處轉				
	由上海至服務地 旅行法如何 須若干日				
	途中應注意之事項				
附記					

職業指導所存查 (第 號)

## 乙種委託介紹表(求事者用)

姓 名	性別	年 齡	籍 貫
通 訊 處		郵直 信達 可 否	快通 信 否
能操國語或英語 及其他外國語否			
何校畢業或肄業			
擅長的學術			
以前的經歷			
現在有無職業			
願就何種職業			
每月薪水至少數			
附 記			

八二

職業指導所存查(第 號) 年 月 日到

家庭情形	家長存在否	現執何業
	有兄弟人姊妹人	家屬靠君供養否
	會否結婚	有子人女人
	每月生活費最低數	
健康情形	君身體上有無疾病	
	君曾否患過大病	
	君喜運動否	
請開示認識之戚友姓名及職業通訊處		
本所之意見..... ..... .....		
介紹經過情形..... ..... .....		

## 升學青年心理測驗之一例

(一)同時有三個學校你願意進那個？(1)名義很大，教員很多知名，但均屬形式並不切實者。  
 (2)課程切實，教授認真，但管理極嚴，不很自由者。(3)教師學生，頗多相識，入學考試很容易者。

(二)同時有三個學校，你願意進那個？(1)科目合於個人興趣，但學費過昂者。(2)學費低廉，但功課不合個人興趣者。(3)學費低廉，合於興趣，但將來出路不易者。(4)既易出路又合興趣學費很昂，考試很嚴，很少錄取希望者。

(三)吾理想中要進一學校志在必入，怎樣可以取錄？(1)請託熟人前往關說。(2)就個人短處，努力補習。(3)調查其從前入學試題，(4)攷查其注重學科，加功補習。

(四)萬一仍致不取，你怎麼樣？(1)從此灰心。(2)隨便何校，只求錄取，(3)託人說項，請予通融。(4)繼續奮鬥，努力準備，以求第二次之錄取。

(五)第二次仍不錄取，你怎麼樣？(1)從此灰心。(2)隨便何校，只求錄取。(3)再託熟人

說情。(4)研究二次不取原因，繼續努力，以求第三次之錄取。( )

(六)入學考試時，主試者問你爲什麼來投考？(1)因爲一時高興。(2)因爲朋友很多。(3)因奉家長之命。(4)因爲本人志願，且得家長同意。( )

(七)主試人問你爲什麼志願到這裏？(1)因爲校譽好，同學多。(2)因爲功課切實，校規嚴肅。(3)因爲學費便宜，出路容易。( )

(八)你到這校投考以前，想到畢業後怎樣？(1)再升入大學。(2)就吾所學，謀一職業。(3)沒有一定。( )

(九)如果你入學後，你注意什麼科目？(1)基本學科，(如國文英語等)(2)科學。(3)技能學科。( )

(十)你入校後喜歡那種課外作業？(1)演說辯論。(2)各種運動。(3)音樂戲曲。(4)看圖書雜誌。(5)自治會服務。( )

## 就業青年心理測驗之一例



- (一)眼前有三種職業，你願就那一種？(1)職位很高，但不是吾所擅長。(2)薪水很多，但不是吾所歡喜。(3)是吾歡喜，而且擅長，但職位很低，薪水很少。( )
- (二)假使在店服務，經理外出，吾應抱怎樣態度？(1)出去訪友或游玩。(2)照常工作，並且格外勤慎。(3)隨便敷衍，不負責任。(4)看小說，心思旁鶩。( )
- (三)在服務時間內有人來約去訪友，你怎樣對付他？(1)婉言謝絕。(2)約其須在服務時間以外。(3)隨他出去。(4)將所辦事項處理完畢，然後請假外出。( )
- (四)假使你有空的時間，你怎樣利用？(1)看戲看小說。(3)補習學識，鍛鍊身體。(3)訪友尋親，聯絡情誼。(4)與親戚朋友通訊。( )
- (五)假使你做件生意，人家暗地裏給你金錢，請你幫忙，你怎樣辦法？(1)正言忠告，嚴詞拒絕。(2)以其錢作公益事。(3)告訴經理，請示辦法。( )
- (六)如果你保管銀錢，有好友向你借款？(1)從公款中提出多少借他。(2)公款無論如何，絲毫不動，另向他人貸款借給之。(3)告以公款不能動用，私人無力幫忙。婉言謝絕。( )

(七)假使和你同進店中的薪水比你多了，你怎麼樣？(1)格外奮勉認真，力求上進。(2)從此灰心，不肯努力。(3)與人比較，口出怨言。(4)請求經理優予待遇。( )

(八)鄰居失火，延及本店，你怎麼樣？(1)奔告近鄰施救。(2)携桶取水，設法撲滅。(3)以電話告諸救火會及公安局。(4)幫同經理，取出重要簿據。( )

(九)經理命你出外收帳，照原定時間，尚有餘閒，你怎麼樣？(1)隨便閒逛。(2)立刻回店，再幹別事。(3)順道向某店接得另一生意，回店覆命。( )

(十)同事三人，兩人極閒，吾自早至晚，已幹三事，經理又命吾到某處接洽，你什麼樣？( )

1)表示不滿，勉強允諾。(2)欣然就道，益覺高興。(3)當場表示疲勞，要求經理改派。( )

## 附載

### 敬告青年注意升學指導

潘文安

擇學擇業擇偶爲人生三大問題、胡適之博士有言、一擇偶不愜意、終身無配偶、未足爲奇、

但學問職業、無論何人，不可不有、而不可不審慎選擇、故擇學擇業、始得稱爲終身大事」、擇業之先、厥爲擇學、故升學指導、實爲職業指導之先決問題、

我國自來父母之命子女入學者、往往僅憑主觀之見解、或一時風會之所尚、甚至動於虛榮倖之一念、而青年之入學者、亦率以父兄之意志是從、而爲盲目的進行、如此冥行墮埴、有不失敗者幾希、此其一、知入學不可僅憑父兄意旨、而以本人之個性與興趣爲標準矣、顧社會之情形至複雜、職業之種類至繁多、何者可以發展、何者易於成功、向之求學者、事前不能審慎研究、往往所求之學問、不適用於社會、所得之技能、見棄於職業界、致畢業於學校、而失業於社會者比比、此其二、知入學之應相度社會趨勢與職業上將來之發展矣、顧學校之種類不一、設科又不一、即同一性質之學校、或同一性質之職業科、往往有辦理得法、成績優良者、有因陋就簡、未盡滿意者、况以上海學校之多、甲於全國、其間良莠又至不齊、青年遠地來學、偶一不慎、或竟貽終身之誤者、此其三、

如上所述、假定一小學生畢業以後、欲求升學、須先詳加商榷多方斟酌、以彼之性情興趣、究入普通中學乎、抑入職業學校乎、中間經本人之自審、父兄之考查、師長之分析研究、咸

友之詢問商量、既定升入職業學校矣、更須商權入工科、或商科、或農科、或師範科、又非經本人父兄師友之反覆商權不可、更如一中學生畢業以後、決定升學、究入專門學校乎、抑入大學預科乎、既決以後、究以學習何科爲宜、既定何科、更以投考何校爲宜、非先之以自審、繼之以詢問、終之以調查研究不可、

吾嘗謂青年不論擇學擇業、非具「知己知彼」之工夫不可、何謂「知己」、吾之性情何如、興趣何如、優點何在、弱點何在、吾之能力又何如、吾之家況又何如、第一宜多方自審、必須尋根究底、窮源竟委、以求澈底之明白、有時以自知之不足恃、還須請問於父兄師長、以及朋友、古人所謂「知子莫若父」、「知弟莫若師」、蓋老輩之經驗深、目光銳、觀察周、或有足供青年參考之處也、何謂知彼、環於吾之四周、而爲吾天天所接觸者、皆爲「彼」之範圍、社會之風尚何若、職業之趨勢何若、其內容又何若、其對外之發展又何若、影響於國計民生者更何若、乃至學校之種類、性質、學科之特點、學風之醇薄、學舍之構造、教授之人選、教材之採摭、費用之負擔、何一不應在入學之前、作先事之調查、凡此自己之分析、與職業及學校之分析、如果切實周到、不稍苟且、則升學後之種種困難、可以免去許多、

然此種工夫在中等以上學生、固極易明瞭、極易實行、而非所語於小學之畢業生、故小學生之升學指導、其需要迫切、較中學生爲甚、担任小學教師者、更不能自寬其責、而不加注意、使小學生未來之發展、感受多方困難也、小學之升學指導、應有計劃、有辦法、有組織、而尤貴乎不憚煩瑣之指示、試言其要、

一組織升學就業指導委員會推定負責委員主持升學就業指導事宜、而以校長級任教師爲當然委員、

二擬定進行步驟特定二個星期、爲升學就業指導週、(一)填記畢業生志願調查表、(二)填記畢業生升學調查表、或就業調查表、(三)函索各中等及職業學校章程、(四)訂請專家或各業領袖到校講演、(五)舉行師生談話會、(六)參觀學校及職業機關、(七)招集學生家長舉行談話會、(此並非目前各校盛行之懇親會、蓋目前之懇親會、大都爲表演游藝、展覽成績、無家長發表主張交換意見之餘地、名存實亡久矣、)

三實行分別指導、可分升學的與就業的兩種、

甲升學的、(一)與學生個別談話後、商得家長同意、決定投考某校、(二)就某校注重之功課

、指定教師、負責爲之補習、或令在寒假暑假內、請人補習、(三)就徵集各校之入學考試題目、指示各學生注意準備、(四)就某生特別所短之學科使其充分準備、(五)招集舊時畢業生、之在某校者、請其發表某校之內容與特點、以促升學者之注意、(六)舉行假設入學試驗、(七)確定投考學校最好假定二校、以免落第後之恐慌、

(乙)就業的、(一)與學生及其家長談話結果、決定學習何業、(二)先令參觀某業之著名機關、(三)訪問某業領袖、詢其學生服務上必要之條件、(四)接洽職業機關、請其試用本校畢業生、(五)請某業領袖及本校舊生之服務職業界者、來校講述某業內容及服務道德、(六)就某生之弱點、再予個別之訓練、(七)講述中外職業界之偉人事績、與某業領袖之成功史、(八)選擇職業修養書籍、令就業學生閱讀、

茲舉其要、詳細辦法、當因時、因地、因人而異、以予所知、尙公小學之升學指導辦法、極可爲一般小學舉行時之取法、近來青年之來所求予爲升學之指導者、小學生占十之二、中學生占十之五、大學生占十之三、予每就調查觀察之所得、不憚反覆陳述、尙以時間短促、審察未周、不免稍有主觀之見解、屢雜其中、未能盡副青年之期望、引爲憾事、惟最爲注意者

、則尤在於遠地求學之青年、往往僅憑廣告之登載、章程之宣揚、以及新聞之傳布、（馬崇淦君謂登載學校新聞、所以取審慎態度者、亦為升學指導起見、此意予極表贊同、）而貿然來學、究竟學校之內容奚若、學科學風又奚若、將來之出路又奚若、年負之費用多少、都不查問、此為何等危險事、故予每遇及此、更為一般情殷求學之有志青年致其忠告、請其千萬審慎、免貽終身之戚、一方又願教育當局、對於未能滿意之學校、積極的予以指導、消極的予以取締、以免青年之升學不慎感受痛苦、對於傳習技能之函授學校、尤應嚴格取締、蓋傳授技能、非實地工作不可、斷無可以函授之理、上述意見、果能實行、確予青年以極大便利也、

## 職業指導與介紹

潘文安

職業指導之目的、在使事得其人、人盡其材、故自職業陶冶、職業訓練、升學指導、以迄就業指導、服務指導、改業指導等等、均為應有之事業、決非狹義之職業介紹、足以概括、苟職業指導、而僅以介紹為能事、是已失職業指導之真價值矣、

近頃就職業指導所談話者、大都屬於職業談話、而談話中、請求指示升學者約十之二、請求

指示職業者約十之八、此職業指導中、尤以請求介紹位置者居十之八九、微論目前事業、不足以容納如許人才、即使可以容納、亦斷非一席談話可以解決個人之位置、此由受指導者、誤認職業指導所僅爲介紹職業機關、而忘其爲職業指導機關也、夫曰指導、其涵義廣、其範圍大、其方法多、凡指導之工作、大別之雖爲事之分析與人之分析、但分析事與人、又須從主觀方面客觀方面入手、更有賴於談話・測驗・觀察・填表等種種工夫、此種工夫、無一不當以科學方法運用之、夫而後其人其事之研究、始臻精密與妥善、以如何之人才、使任如何之職位、與總理所謂「任使得法、各盡其才」之一語、始相符合、可見職業指導之工作、極繁複重要、決非介紹職業可以了之、苟僅以職業介紹爲事、職業介紹、而不以科學方法出之、則市井間之介紹所至多、又何必多此一舉耶、

復次、吾敢正告一般請求介紹職業之青年曰、介紹不難、難在求事者不抱定一定之目的、問其願就何職、則輒言均可應付、實則無一專長、夫以一無專長之人才、使擔任何職務、既不能發生興趣、結果、必不能勝任愉快、或反致債事、故一無專長之人才、欲求紹介職業實爲最困難之事、統計上月中所受各方委託物色人才者、計十九起、十九起中、欲得專門人才有



十七起、尙有二起雖非專門人才、但指定須善書敏捷之文書員、則謂爲專門人才亦無不可、由是以言、今後任何青年、欲求服務社會、欲求任何職務、以謀發展、非準備專門之知能不可、即使無專門知能、則至少當有一技之長、一藝之能、否則儘是多方設法、亦覺不易收效、即使勉強成就亦不能持之永久、總之、苟有腳踏實地之工夫、與顛撲不破之知能、萬一時失業、不久即復有事、此則個人年來所積之經驗、敢爲發表者也、

## 職業指導之真義

孔祥熙

諸君。鄙人今日承教育界和改良社會各團體相邀。得參加這次上海職業指導運動的講演。是很覺榮幸的。

第一層。鄙人要說的。是人類爲何要有職業？

人類要有職業。其中含有兩個意義。一是爲謀個人的生活。二是爲盡社會的義務。是利己利人。兼而有之。有人以爲職業是單爲謀生。乃是知其一而不知其二。如果說職業是單爲謀生。那麼。社會上那一一般爲非作歹窩娼聚賭專門害人的營生。何嘗不是謀生的職業呢。并且那

些豐衣足食，富有資產的人，也就可以安富尊榮，優游歲月，用不着有職業了。可是一個人生在世上，萬不能離開社會，去獨立生存。古人說「一夫不耕，或受之飢；一女不織，或受之寒。」人類在社會上的生活，原是共同的，互助的。不僅是物質上要共同互助，就是精神上也非共同互助不可。若單講苟全個人的生活，對於社會無所供獻，或者反於社會有害，那就失了職業的真價值，便是社會中寄生動物，人類中的蝨賊了。所以人類對於職業的觀念，不能不先認識清楚，若是觀念錯誤，則社會上種種罪惡，和一切不幸的事情，可就無法制止。

## 第二層要說的，是人類如何才能完成他的職業？

職業的觀念，既是認清楚了，那麼，要為個人謀生活，就要謀到充分的生活，要為社會盡義務，就要盡到完全的義務，但是所謂充分和完全，不是同他人比較的，是以自己作標準的，俗語說，「有一分力，盡一分力；盡一分力，盡一分力；享一分福。」這話可以當作充分和完全的註解。無論何人，只要他的職業，是自己力量所能的，又是社會所需要的，那却不能以種類不同，去分別高下尊卑，也不能以報酬不同，去分別輕重厚薄，凡屬正當職業，不論勞心勞力，原

是一律平等的人。人人各盡所能，各取所需。才是社會上公平的原則。所以要完成一個人的職業，應有兩個條件。一是主觀的，要利用個人之所能。一是客觀的，要應合社會之所需。何以說要利用個人之所能呢？因為人類天生的才能，各有不同，有長於理解的，有長於判斷的，有長於仿造的，各有各的長處。若能各就各的長處，去學習職業，從事職業。不但行行可以出狀元，并且人人可以做狀元。若要只去好高騖遠，去矜奇立異，去妄冀非分。其結果必致畫虎成狗。一定失敗，不但是於個人無益，於社會也無益。

何以說應合社會之所需呢？因為職業的用途，是受社會限制的，若是職業全靠理想，在社會上尋不到用途。那種職業是不能成立。并且社會進化，職業的種類，愈分愈多。各地方需要的職業不同，各時期需要的職業也不同。供求之間，自然又有一種緩急多少的不同。俗說「閉門造車，要得出門合轍。」所以要完成個人的職業，不能不應合社會的需要。

### 第三層，要說到中國職業的情形。

中國社會，單就職業來講，最大的毛病，是觀念錯誤，有錢的不作事，沒錢的無事作。和那一切作不正當職業的，姑且不論，就是想作正當職業，或已有正當職業的人，多是偏重在利

己的觀念。少有顧到社會的利益的。和職業的真正價值。但是人人雖然偏重自己。其實却多半忘了自己。請看一切學習職業的。和從事職業的。不是憑着父兄的支配。親友的引援。就是受了勢利的引誘。虛榮的鼓勵。甚且迷信命運。自暴自棄。誰還想到去審察自己先天或後天的能力。自己過去或現在的環境。并且計算到自己將來的成功或失敗。嘗遇見投考學校的學生。有的你若問他。願入甚麼學校。要學甚麼課程。他可以回答你。甚麼學校。甚麼課程都可。只要能考取就好。又嘗有找差事。你若問他。你要幹甚麼事。他可以回答你。甚麼事都可。只要能有事就好。然這樣誤打誤撞。無可無不可的。實在可說是一種糊塗生活。一個人照這樣糊塗下去。怎會得有成就。即便自己以後能解悟。也是青春已過。老大徒悲。悔之無及了。若社會上的人。多數都照這樣糊塗下去。社會又如何能有進步呢。

所以要解決中國的職業問題。首先要打破社會上對於職業的這種錯誤觀念。使人人認識職業的真價值是不但爲個人并且要爲社會。一個人學習職業。從事職業。是要利用他自己的特長。適合社會的需要。然後職業才能進步。才能發達。歐美各國近二十年來。對於職業指導這件事。非常的研究。非常的注重。政府和社會團體。均有職業局職業介紹所等等的設置。學

校裏。均有各種職業指導的組織。所以歐美各國的國計民生比較中國充裕。中國對於職業指導。今日才有這種運動。已經是很遲了。但是要想打破以上所說的那種職業錯誤的觀念。領導國民職業。入於正軌。那麼。非趕快推行這種職業指導不可。依鄙人的意見。認為應當注意進行的。有五大端。

(一)應先打通職業的道路。使人人有職業可謀。有選擇職業的餘地。如振興實業。開發富源等等。

(二)應改良社會之舊職業。發展社會之新職業。以適應人羣進化的新要求。

(三)應規定各種保障職業的法律考試人材的章程。以穩固職業的基礎。防止職業的濫竽。

(四)應多設職業介紹機關。使人材容易得適當的職業。職業容易得適當的人材。

(五)應改良教育。普及教育。使社會與教育。學校與學生家庭。互相聯絡。互相協助。以幫助青年國民去選擇職業。學習職業。

鄙人很希望這次運動的影響。能打破社會對於職業的舊觀念。發生一種新觀念。從今以後。政治方面。教育方面。就一致聯合起來。實行職業指導。使全國人民都能够明瞭職業的真意。

義·職業的真價值·順着職業的正大光明之路·一齊努力向前進·

## 職業指導是什麼？

劉湛恩  
潘文安

今天上海職業指導運動的第一天·讀者諸君·一定要問職業指導的真義·要講職業指導·第一要先闡明職業的真諦·職業·一方是爲個人謀生·一方是爲社會服務·只爲謀生而就職業·不是真正的職業·凡是有利於社會的職業都是可貴·不分上下·不分尊賤·所以職業是服務的·平等的·利己而且利人的·

其次是要講指導兩個字·指導是立於客觀的地位·用科學的方法·精細的功夫·測驗的手續·談話的方式·就我們的經驗見解·切切實實的引導人家·入於正當的途徑·適宜的地位·不是憑着主觀的意志·武斷的態度·命令的方式·任意代替人家決定職業的·

我們要明白職業指導的職務·是要盡力協助青年解決職業上的問題·決不是武斷替青年強定一種職業·做指導的人·不可以爲任指一位青年·就他某特殊期、應用教育方法·或心理測驗·或其他方法分析·就能據此斷定他此後十年或二十年內所成就的事業·說定是絕對屬於

那一種。這是絕對不可能的事。做指導員的最要職務。是要喚起青年有所貢獻。以益人類的欲望。是要給與青年相當的資料與機會。使他對於各種職業有慎密的觀察。能從遠處着想。協助青年於既有相當研究之後。能回答這個疑問。『像我這樣一個人。怎麼樣能盡我所有的材力。對於社會能作我盡量的貢獻。』一個人最後的結局。是沒有人敢加以武斷的。指導者輔助青年選擇的主要目標。不過是當前的暫時假定的目標。不是絕對的目標。既有了這個假定的主要目標之後。其中有何阻礙。須何設計。有何錯誤。指導員還須與所指導的青年。一步一步的隨着向前研究。彼此須要存着一種虛心向前探討。所以我以爲職業指導實在是很複雜精細的事情。

須知職業指導。是一種長期繼續不斷的進程序。他是實施於職業未選以前。繼續進行於職業已決。而還在預備的時代。又繼續進行於已得職業以後。所以他的任務。包含很多。

- (一) 研究職業
- (二) 選擇職業
- (三) 準備職業
- (四) 加入職業
- (五) 改進職業
- (六) 改選職業

(1) 怎樣去研究職業 上面已經說過。總要本着科學方法。用了分析功夫。不厭不倦的把一業一業的內容性質。盡力的尋根究底。求一個正確的澈底的觀察。而後加以充分的修養。

(2) 怎樣去選擇職業 從前選擇職業太隨便了。不是本着習慣。便是動於虛榮心利祿心。所以每多不適宜。而貽後悔的。希望青年選擇職業。第一要根據個人的才力性情。第二要觀察將來的趨勢。第三要調查社會的狀況。

(3) 怎樣去準備職業 根據個性。環境。和將來的趨勢。用腳踏實地的功夫。充分的研究修養。學識不求高深。但求切實應用。技能不求繁多。但求精熟適宜。如果青年還要升學。也不必限於高級的學校。還要明白「升學非貴就業非賤」的一句話。

(4) 怎樣去改進職業 這先要有調查和統計的手續。知道病根所在。經長時間之考查。極深切之探討。有計畫。有辦法。才可改進原有的職業。這非特平時修養和補習不可。

(5) 怎樣加入職業 青年既經準備加入那種職業。必先立定主意。最要注意四點。(一)不存奢望。(二)先以維持最低生活為度。(三)不計地位。(四)不怕勞苦。(五)不圖眼前。還要明白一句話。「現在的實業界領袖。都是十年二十年前的的小學生。小夥伴。」凡是現在肯小就的。將來一定可以做大人物。現在不肯做卑瑣事情的。恐怕將來連小事情也沒有做。

(6) 怎樣去改選職業 我們因為擇業不慎。本人所就的職業。既經覺得和個性不宜。要想改



業·已是很不經濟·倘使改業時候·再不審慎·真是一誤再誤·要受很大的損失·所以改業是出於萬不得已·先要研究原因·鄭重考慮·才可決定改業與否·但在沒有更改以前·千萬不可輕易離去原職·杜威博士有句話·「人們一生職業·是非常神聖的·不可把他輕視·倘使時時更換·這種人一定要失敗的·」這是很很有價值的說話·

## 爲什麼要有職業指導？

楊鄂聯

現在誰都承認職業教育·是現代應該注重的一種教育·但是從前所講的職業教育·不過講到怎樣組織·怎樣設科·怎樣教授·和管理·還沒有講到怎樣人該受怎樣的職業教育·是單在教育的「法」上着想·還沒有在受教育的「人」上着想·人才的天才環境和志願種種不同·要指導他使得恰當的職業·非有指導不可·要使他得恰當的職業·先要指導他受恰當的教育·所謂指導他受恰當的教育·是要用科用的方法·心理的根據·還有其他種種的測驗·而後可以達事事得人·人人得所的地方·這就是職業指導·至於調劑供求·改善職業等等·還在其次·所以職業指導最大之任務·是在怎樣使人人各盡其長·各專其業·他的範圍和內容·所涵

很廣。自小學職業陶冶起。一直到選擇職業。預備職業。訓練職業等等。無不包括在內。是一種長時間的教育。非幾天運動可以了事。不過在社會未曾重視以前。覺得要有這樣鼓吹提倡的必要。天下任何人須有職業。亦任何人希望樂業。要樂業必須其業和他的才性志趣相合。方才可以發生興趣。現在人人都知亟須解決職業問題。而不知解決職業問題之前提。就是職業指導。如果前提沒有弄清楚。職業問題。將永遠成爲問題。無解決的時候了。今天中華職業教育社。寰球中國學生會。上海男女青年會。爲了引起社會注意這問題起見。舉行一種運動。却是一件大好的工作。經此運動以後。恐怕還要有深一層的工作。不在社會運動方面。要在學校教育方面。應該有繼續不斷的指導功夫。并且要幾種科學的精密的方法。使職業指導的功能。格外顯著。格外切實。否則雖人人都知道職業指導重要。而能使人人得到職業指導的效果。怕還不是要有職業指導的本意吧。

## 職業指導與青年

劉滋恩  
潘文安

職業指導運動。與青年有極大之關係焉。今撮要陳述。爲青年告。

(一)青年失業與無正當職業之現狀 本國大學生及歐美留學生所學非所用者，占百分之七十。而失業者占百分之二十。中學畢業生所學非所用者占百分之六十。而失業者占百分之三十。某機關欲聘請月薪三十元之書記一人，而投函者八百餘人。上海特別市工務局招考技佐繪圖書記人才僅七人。而應考者數百人。內中留學生大學生專門學校學生均有之。人才之過剩歟。事業之不振耳。此猶是向正當途徑欲求得相當職業之流。聞東三省之紅鬍子。北部之土匪。南部之海盜。以及上海之綁票客。其中受過高等教育者。不在少數。是果好為盜歟。社會不重視人才。人才為生活所迫，祇有甘於墮落耳。

(二)青年在學校太忽視擇業問題 第一不肯研究自己個性之特長。第二不肯調查社會之需要。第三不肯用試驗之態度。第四無充分之準備。第五無決心。彼等擇業。或由父兄指定。或由朋友代定。或為境遇所迫。或竟始終不知確定。王陽明說：「無舵之舟。無羈之馬」此輩不早確定職業之人。最為可憐。

(三)青年之消極 在學校之青年。往往因政治上不軌道。對於為學問而學問之觀念。既缺乏。對於為事業而學問之宗旨。更缺乏。大都抱悲觀心理。持消極態度。甚乏少年奮發有為自

關生路之銳氣。

(四)解決之方法 事業之消沉如此，人才之投閒置散如彼，解決之方法，全在青年自己奮鬥，輒就管見，約有八端。

甲·政治不良·工商業不發達，以致失業者日多，但青年應思事在人爲，政治不良，工商業不發達，均不足以阻我青年進取之精神，吾人應自闢新生路以求發展，決不因而消極，而悲觀，大家當改造環境，不爲環境所改造。

乙·打破升官發財之思想，須知職業是平等的，凡有益於社會國家，均是可貴，祇須本着個性及環境，擇定適合性情之職業，努力爲社會服務，助人卽以助己。

丙·打破文憑學位之觀念，須知經營事業，全恃真實本領，平素苟有充分準備基本之學識，任何職業，均可成功，如動於虛榮，惑於近利，隨便就業，隨便入學，結果必致失敗。

丁·青年從事職業，應先自省。(1)我對於所希望之職業，曾鄭重考慮，認爲可作我終身職業否。(2)我之體力，才能，經驗，能勝任所希望之職位否。(3)我對於希望之職業，曾加以充分之修養否。(4)我之學識技能，與所希望之報酬等值否。(5)我對於希望之職業，除

解決生活問題外。有其他興味與願望否。(6)我之品性習慣。有無弱點。足以阻礙我達到希望之職業。或使我喪失已得之職業否。此種反省。萬不可少。

戊。青年從事職業。應自卑而高。萬勿存大希望。斤斤於目前之待遇。或酬報之多寡。須要從遠處着想。低處下手。

己。青年無論經營何業。當抱改革及發明之志願。任何艱難困苦。應努力戰勝之。以達於成功之一途。

庚。青年改業。亦應先事反省。(1)我對於現有職業。表示不滿意時。究有充分正確之理由否。(2)我對於現有職業。不滿諸點。能設法補救。或會努力排去之否。苟能審慎周詳。加以鄭重之考慮。則日後不致再有改業或反悔之事情。

辛。希望職業界之領袖。打破情面請託的習慣。對於青年職業。須有誘掖獎進之情感。并有尊重人才愛惜人才之思想與態度。

壬。希望國民政府當局與各級黨部。在訓政時期中。設施民生主義。農工政策。民衆運動時。特別注意青年職業。俾黨國事業。日有發展。以達「無業者有業。有業者樂業」之目

的。

## 職業指導運動與學校教育

劉淇恩  
潘文安

這次上海市舉行一星期的職業指導運動。最大的目標。是要使上海市各學校不論大學。專門學校。中學校。職業學校。都要對於職業指導上猛下功夫。加以十分的努力。同時使許多青年。都要有正確純一的觀念。打破升官發財的心理。大都能自闢新生路。以求未來事業的發展。這是於國家實力社會命運。實有重大的關係。決不是做做熱鬧。一忽兒烟消雲散。便算了事。那當然不是如此簡單的。先總理說。『用我們力量喚醒民衆』。便是這次運動的第一步功夫。怎樣使這種運動深印於民衆腦裏。作更進一步之工作。實在是日前大家應當注意的。我們敢說。這次運動的結果。對於青年甚麼困難問題。究竟解決了多少。青年未來的出路。究竟開闢了多少。實業界領袖。是否能尊重人才。憐惜人才。有僱用學校畢業人才之誠意。即使有了誠意。照目前的情勢。他們是否有此力量。至於青年心理。究能否改變。能否有奮鬥努力的革命精神。以排除許多的障礙。我們真不敢說定。況且職業問題。千端萬緒。決

不是講演。談話。參觀。研究。就可以解決的。所以這次運動。真是喚起民衆的第一聲。他的結果。決不在現今的統計。而在將來的影響。非繼續用功夫不可。這種繼續用功的事業。最要緊是在學校。是在担任指導青年的學校教師。尤其是担任校長和訓育主任的。

所以大家要認清楚這次一星期的職業指導運動。是初始。不是結束。是下動員令。不是奏凱。旋歌。職業指導。是長時期繼續不斷的事業。我們希望於各學校的。

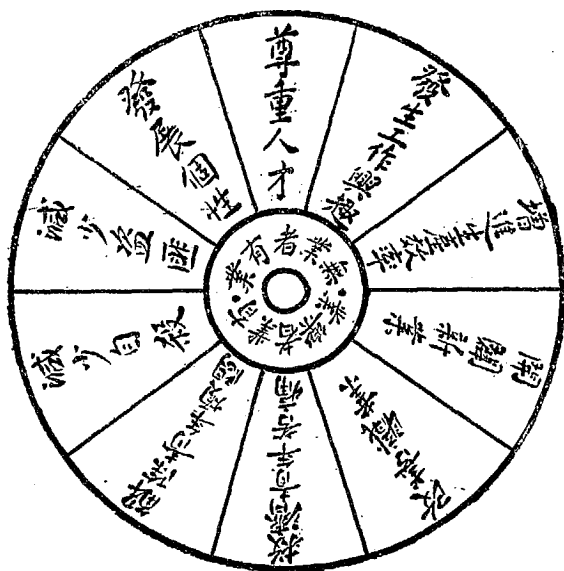
一。指定教師中熱心指導事業的。用分工方法。每人担任幾個學生的指導人。用考查。談話測驗。訪問家庭的種種手續。

二。校內組織職業指導委員會。聯合各學校合組一上海市職業指導研究會。隨時開會討論進行。

三。市立小學及私立小學。一律注意職業陶冶。在學期結束。隨時請指導機關。派員講演。並率領學生參觀。

四。校內規定各種表格。如求教專家表。個性觀察表。擇業自審表等令學生分別填載。為指導或介紹職業之參考。

職業指導對於社會影響圖



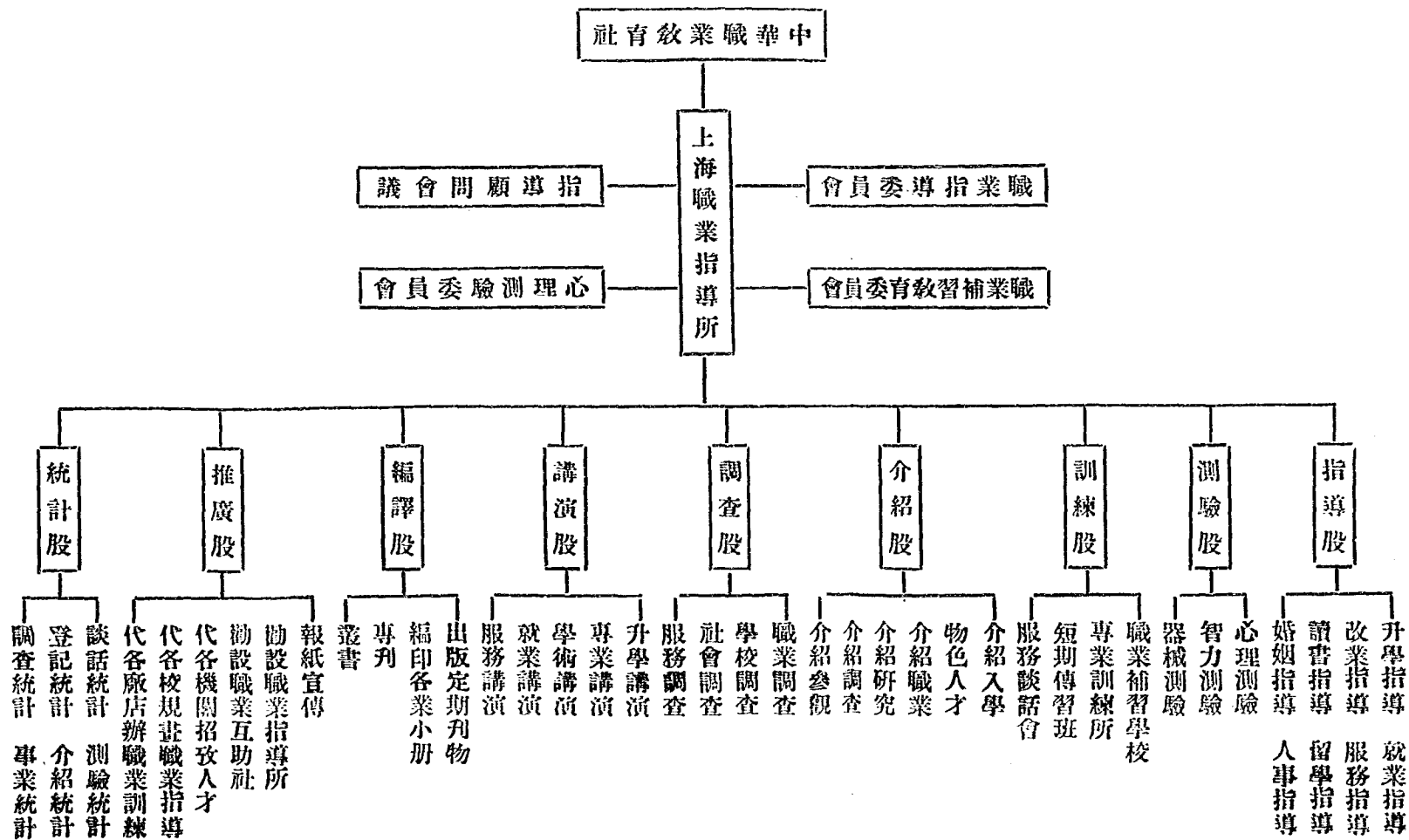
五·各校當局·隨時應該聯絡實業界·請他們到校談談·或到他們機關裏看看·切實的和他們溝通·將來於學生出路上·有極大的關係·而學校許多不切社會的弊病·也可免除了·這是我們對於上海各學校當局最低的限制·希望努力做去·



# 選擇職業標準圖



上海職業指導所今後系統及事業一覽表



## 尚公學校第十九屆文級畢業<sup>升學</sup>指導報告

小學生畢業時，往往有本人絕無準備，而家長又不甚關心，以致要升學而考不取學校，要就業而不得相當機會，或且有業而不能勝任的。本校為免除這種弊端起見，特地組織個升學就業指導委員會，組織辦法，在學期結束前五週，由校務會議上推定教師五人主持一切，凡授該級國英算諸科的教師，為當然委員，開會時由該級級任召集。茲將委員會議決的指導辦法及經過，分述如下：

### (一) 指導辦法

(甲) 分團 調查文級中志願升學的和就職業的各有多少人，然後分成升學指導，和就業指導兩團。

### 調查的結果

(一) 升學團——廿四人

光華——二人 啓秀——三人 東吳二中——四人 民立——二人 師範——一人 立

## 升 學 調 查 表

姓 名	年 歲	願 入 何 校	投 考 該 校 原 因	擅 長 學 科	給 多 少 費 用 家 庭 每 年 能 供	本 人 意 見	家 庭 狀 况	備 註

達一人 美術學校——一人 中華職業——一人 南洋模範——一人 昌世——一人  
 滬江中學部——一人 聖芳濟——一人 交通大學附中——一人 未定的——四人  
 附調查表式樣

(二) 職業團——四人(都想入商務總廠作工)

附調查表式樣

就業調查表								
姓名	年 歲	就業 原因	願 就 何 業	擅 長 何 種 技 能	業 希 望 的 職 業	本 人 意 見	家 庭 狀 况	備 註

(乙)談話 對於各種的手續調查完了，然後開始談話，談話的資料，有以下的種種。

(1)升學團

(A)共同談話

a 升學前的準備 b 升學後的性情態度和努力 c 其他

(B)個別談話

a 說明 b 應試的注重學科 c 投考前應試學科的預備 d 投考時的準備和手續  
e 其他

(C)和家長談話

a 督促兒童升學的準備 b 兒童的學業程度 c 兒童的品性 d 督促兒童的課外  
補習 e 對於兒童有何意見 f 其他

附通知家長談話的書信式樣

敬啓者：敝校爲指導學生畢業後升學或就學起見，分別調查各兒童之志願，據令即令爰報告  
有志投考中學，敝校極爲贊同，惟不知 貴家長是否同意？敬請示知，以便決定指導辦法。

僮 貴家長對選擇學校或其他問題有所垂詢，請即蒞臨一談爲荷！專此即請

台安。

尙公學校啓

(1) 就業團

(A) 共同談話

a 就業應有的學識      b 就業後應有的態度和努力      c 得暇應於學業上多求進取

(B) 個別談話

a 說明擬就職業的狀況      b 就業的準備和手續      c 對於該業的發展和希望      d 其他

(C) 和家長談話

a 關於兒童就業的一切準備      b 對於兒童就業上應注重的學科      c 對於兒童性情上的注意點      d 其他

附通知家長談話的書信式樣

敬啓者：敝校爲指導兒童畢業後升學或就學起見，分別調查各兒童之志願。據令卽令媛報告有志就業敝校極爲贊助，惟不知 貴家長是否同意，敬請 示知，以便決定指導辦法，僮

貴家長對選擇職業及其他問題有所垂詢，請即蒞臨一談爲荷，專此即請

台安。

尙公學校啓

(丙)實施

(1)升學團

(A)搜集

a 各中等學校歷屆招生的試題    b 各中等學校的詳章    c 各中等學校的內容一

覽    d 其他

附已索各中等學校的章程

南京中學師範    南京中學    立達學園    大夏中學    民立中學    澄衷學校    惠靈英專    中

華職業工商科    大同附中    上海法政附中    復旦大學中學部    東亞體專    東吳二中    民

治中學

以上各校在寒假期內都招生的，在索取後，并再列表揭示其內容。



## 附索章程的書信式樣

校長先生台鑒：敬啓者，敝校爲供本屆畢業生升學之準備起見，收集國內各中等學校招生章程，以資參攷，素仰 貴校辦理完善，成績卓著，茲特附奉郵票 分，請卽 惠賜章程一份，無任盼企。專此頌頌

台安。

尙公學校謹啓

通信處上海寶山路

### (B) 指導

a 入學考試時的主要學科

讀文 作文 英語 算術 簡易代數 常識

b 主要學科的預習法

參考 練習 研究 討論

c 選讀補充材料

附本屆的補充材料

(a) 讀文——選讀商務出版 白話文範的簡易而可以仿作的文字，油印分發。(

該科願緝明指導)

(b) 英語會話——選讀簡易詞句及會話等。(該科彭潤心指導)

(c) 算術——選學商務出版初中混合算術學的四則應用問題簡易代數題等 (該科

束雲達指導)

(d) 史地——油印中外史地的討論題指導。(該科馬精武指導)

(e) 自然——討論翰墨林書局出版的自然科問題解答各題。(該科孫伯材指導)

(f) 衛生——選擇衛生教科書上各重要題提出討論。

d 投考的注點

e 敦請名人講演

請中華職業教育社潘仰堯先生來校講演「關於升學方面的種種要點」。

f 介紹畢業生談話

曾介紹本校畢業生，現在上海中學肄業的高長福君，清心中學肄業的王維義名，市

北公學肄業的汪松亭君，中華藝術大學肄業的蘇敏政君談話，關於該校的投考手續，試題性質，學校內容，和所需費用等。

g 其他

敦請本校周勗成衛楚材趙景源費贊九諸先生講演。

## (2) 就業團

### (A) 搜集

a 各項職業機關的內容和組織。

向上海總商會索取關於該項的書籍。(辦貨指南)

b 各項職業初就時津貼，及將來發展的程度。

c 其他

### (B) 指導

a 選讀就業的補充材料

附本屆的補充材料

(a) 讀文——選讀書信公函、廣告、傳單、宣言、契據、以及各種實用文字。

(願緝明指導)

(b) 英語會話——選讀簡易的書信及商業會話等。(彭潤心指導)

(c) 算術——選學圖表簿記以及珠算等。(束雲逵指導)

(d) 史，地，自，衛，——同前升學團的補充材料。(馬精武孫伯才指導)

b 就業時應有常識。

c 參觀實業機關。

參觀商務書館總廠及國貨展覽會等。

d 敦請職業指導專家講演。

曾請上海職業指導所副主任潘仰堯先生來校講演關於「就業方面的種種要點」。

e 介紹畢業生談話

曾介紹本校畢業生現在商務編輯所辦事的黃貴生君，及現在商務總務處辦事的趙永康君談話，關於進商務辦事的手續待遇，以及公司內容等。

f 其他

請本校先生講演。

(二) 問題討論

- (甲) 如何能使學生明瞭職業教育的主旨？
  - (乙) 小學畢業後就相當職業而不可得，應與職業界如何聯絡，俾得設法介紹。
  - (丙) 有志升學而家况寒苦的，應如何補救？
  - (丁) 家長強迫子弟入教會學校，而校方屢勸無效者，是否聽其自由？
  - (戊) 我國職業界尚未實行三八制，如何使就業的兒童，對於學業上有進步的機會。
  - (己) 學生畢業以後，每有本人毫無志願，而家長亦不甚關心者，應如何處置？
  - (庚) 現在大學院規定小學校課程中，對於職業方面的陶冶不多，應如何補充？
- (三) 附升學就業指導委員會辦法摘要
- (甲) 組織法

在最高年級末一學期結束前五週，由校務會議上推定擔任該級教科的教師五人

組織之。

(乙)會議

由主席委員每週召集開會一次，如有特別事項，得臨時召集開會。

(丙)指導辦法

(1)調查

升學人數 就業人數 家庭狀況

(2)搜集

各中學的詳章 各中學的試驗題 各實業機關的概況

(3)學科補充

讀文 作文 英語會話 算術 常識及其他各科

(4)講演

名人或專家 本校教師

(5)談話

共同的 個別的 家屬的 畢業生的

# 職業指導用書

職業教育叢刊 **職業指導** 一册 二角五分

鄒恩潤編 內容對於職業指導之範圍效用關係方法以及歐美職業指導之過去現在敘述詳晰討論切實洵研究職業問題之良好參考書也

職業教育叢刊 **職業指導實驗** (一) 六角五分 (二) 四角五分

本書分一二兩輯第一輯莊澤宣編係清華學校試辦職業指導一年來之報告共計四編四編學校口研究調查口講演第二輯鄒恩潤編分三編(一)提倡職業指導之經過(二)職業指導之內容與方法(三)各業專家之演講學校之欲施行職業指導者均宜購備

職業教育叢刊 **職業概況** 一册 定價四角

潘冷開編 此書根據美國職業指導局局長 J. C. Oakes 等氏所編之 Occupation 編輯而成同時詳及中國之實際情形以資比較所論農工商各項職業以及公職學者之專門職業等均詳述其性質與內容以及服務之預備等項青年讀過此書可以明瞭各項職業之價值而為適宜之選擇與相當之準備職業學校用此書為教本亦極合宜

職業教育叢刊 **職業測驗法** 一册 三角

鄒恩潤編 本書根據美國 Cha. Pman 所著 Trade Tests 一書編譯而成足以解決實業界之甄別人材與訓練人材等問題為主持實業機關職業教育機關以及留心職業教育者所必讀

職業指導問題 一册 五角五分

青年與職業 一册 二角五分

中等學校指導法綱要 一册 二角五分

職業自審表 一册 二角五分

服務道德 一册 印刷中

青年成功之路 一册 印刷中

職業教育叢刊 **職業心理學** 一册 六角

鄒恩潤編 本書係根據美國密歇根大學心理學教授古力非此所著之職業心理學復參考他書編纂而成對於個性差異相學個人談話職業智能測驗法等等言之甚詳洵職業指導者之絕好參考書也

職業教育叢刊 **職業教育研究** 一册 四角

鄒恩潤編 全書分十章如職業心理職業指導職業預備職業學校的分類等都用定例以證明理論極便研究

## 職業教育社研究叢輯

錢業概 一册 三分

徐典生編 一册 三分

徐典生編 一册 三分

汪子岡等編 一册 三分

徐春綠等編 一册 三分

徐交謙等編 一册 三分

潘序倫編 一册 三分

吳瑩眉等編 一册 三分

中華職業教育社出版

#5-4  
131535

4

131535

三  
角