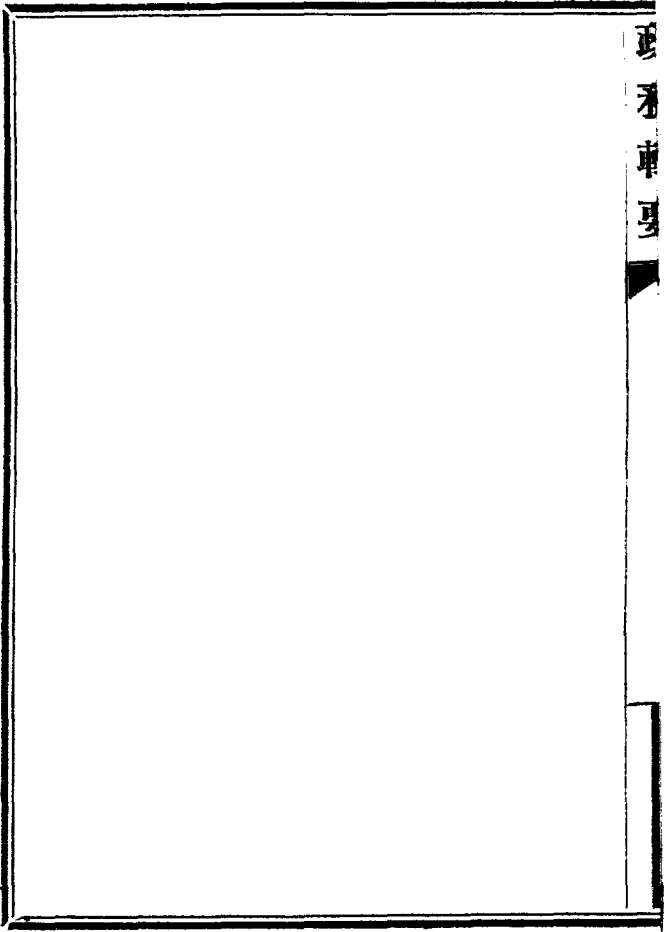


政務輯要

壬戌冬月
田中玉



臨淄十萬戶穀擊肩摩通商惠工憑籍良厚漁鹽之利表海爲雄沃野千里是宜耕稼山林彌望林木常美地不愛寶礦產尤繁輪軌交馳等於縮地今之所謂農業林業懇務漁業工業商業賴官府爲之調劑者徵諸載籍燦然明備惟礦政交通近世始重然考之周官有井人之職及國語所稱列樹以表道足以證明古制於此二者未嘗稍疏周禮在魯舊邦新政尤易推行世界兢爭急起直追尙恐不逮敢玩泄乎凡此之類今之官制以實業廳總其成而受令於省長公署故設科以治文書錄其要者曰實業公牘表附焉





3 0591 1377 3

573.067
12
R:8-11(7)

政務輯要類目

實業公牘

農業

訓令實業廳各道縣勸民依限種樹栽桑鑿井通渠文

訓令各縣知事將種樹栽桑鑿井通渠計畫迅速呈報文

訓令實業廳將本年種樹栽桑鑿井通渠各項成績查明呈候獎懲文

指令實業廳呈送辦理種樹栽桑鑿井通渠確有成績及未經呈報各縣清單請

分別獎懲文 附原呈

咨農商部據實業廳呈送各縣知事辦理種樹栽桑鑿井通渠成績請分別給獎

文 附清單

指令實業廳呈送山東鑿井通渠獎勵規程文 附原呈規程

訓令實業廳將植棉公會辦法令產綿縣分宣佈勸導文

政務輯要

實業類目

北京印刷局印

指令實業廳呈送實業教育研究會建議產綿各縣改良棉業辦法文

附原呈議案

林業

訓令實業廳各道縣實行造林文

訓令實業廳各道縣招集人民會商道旁植樹辦法文

訓令實業廳各道縣轉令實業各機關植樹節前一律植樹文

訓令實業廳各道縣遵照本署規定植樹獎勵辦法辦理文 附辦法

指令山東林務專員呈請將大林區與濟南森林同合併辦公裁減員薪改編概

算書請鑒核文

訓令膠東道尹據山東林務專員呈復膠東第一農林試驗場辦法請飭遵照辦

理文

咨農商部送奉沂森林局計畫書圖等件請備案文 附計畫書

指令實業廳呈送泰沂森林局試辦森林警察暫行規則文

訓令實業廳轉飭東阿東平兩縣保護大興農林公司林業文

指令實業廳據鄒縣勸業所長建議通令各縣提撥官地興辦林業文

指令實業廳呈送大林區建議各縣實行種樹辦法文 附原呈議案

指令實業廳據農校長王蘭馨建議各縣荒山宜提倡放養柞蠶文

指令東臨道尹呈擬令河流經過各縣勸民於兩岸堤埝盡行植樹文

訓令路政局據東臨道尹呈擬就汽車道旁一律植樹文

懇務

訓令無棣濰化兩縣彈壓淤地墾戶爭割田禾文

指令實業廳濟南道呈送會核棧箔墾務局清丈規則文 附規則

指令濰化縣知事請大糧灶糧淤復之地改歸縣署放丈文

指令實業廳查復平陰縣民李道安請照舊封禁龍化山文 附原呈

訓令廣饒等縣接辦墾務文

令委于寶琪爲滿化無棣墾務局長文

訓令實業廳調查東省近十年出關謀生人數文

咨賑務處據荷澤縣人朱心芳等呈請續行移民赴吉林開墾請

指令膠東道尹呈送日照縣民安綸甫承墾證書請核辦文

漁業

訓令實業廳准農商部咨送全國漁業調查表請填註見復文

訓令水產試驗場長尉鴻謨赴日本調查漁業文

咨農商部據實業廳呈送華東漁業公司書圖等件請核復文

工業

訓令特派交涉員實業廳會查日本濟南麵粉工廠請援案免稅文

指令特派交涉員實業廳會呈日本濟南麵粉工廠不能援案免稅文

密咨呈國務院日人在濟南商埠開設麵粉工廠請設法挽回文

訓令特派交涉員實業廳准外交部咨復取消日本濟南麵粉工廠免稅原案文
指令實業廳張錫琪在濰創設華興火柴工廠保結是否確實應再查復候奪文
訓令省會警察廳據特派交涉員呈報日商青島燐寸會社准備開工請迅飭警
廳查明禁阻文

電咨外交部迅向日使交涉飭令青島燐寸會社停工文

訓令特派交涉員迅即根據部抄照會禁阻日商在濟南建廠開工文 附照會

批益都縣福德昌經理夏毓蘭呈請通飭各縣督同勸業所長趕辦各項工藝以

工代賑文 附原呈清摺

商業

咨農商部省會市政廳擬官商合辦濟南自來水公司請核復文

咨農商部送濟南商埠轉運公司簡章請核復文

訓令財政廳新華紡織公司請將商埠洛口等處擬設徵收棉花稅局取消迅即核議具復文

訓令實業廳據濟南商埠商業研究會呈請清算商會財產審查會員以備改組文

礦政

訓令外交特派員日人在淄川南定附近試探礦井嚴重交涉文

咨外交部日人大倉藤田兩組經營煤礦請嚴重交涉文 附抄致日領事函

訓令道縣並各商會認魯大公司淄川坊子金嶺礦股文

交通

訓令被災各縣遣送災民來省從事修築烟灘鐵路以工代賑文

電復交通部修築烟灘倉石路基以工代賑文

函烟灘路工處佔地應納糧銀如何辦理文

訓令財政廳路工收用土地免征銀糧文

訓令實業廳路政局煙濰路基告竣宣示紳商集資接受文

訓令實業廳將濟南電車情形詳加復核以憑咨部文

訓令警察廳歷城縣濟濬路開車售票請切實保護文

咨交通部天源煤礦公司修築連煤鐵路並無窒碍文

訓令特派交涉員日人違章私設發電廠嚴重交涉以保國權文

勸業

指令實業廳呈送本屆勸業會議通過議案清冊請鑒核文 附議案

指令東臨道尹呈送實業會議通過議案清冊請鑒核文 附議案

實業公牘

農業

訓令實業廳各道縣勸民依限種樹栽桑鑿井通渠文十年二月三日

查東省地勢高燥民情質樸樹藝不講水利不修既無森林以引雨復無溝洫以澆田每遇亢旱成災遂致束手無策即如上年秋禾被旱災廣用繁議賑議蠲未遑他務推原所自補牢未晚本兼省長蒞任以來即以爲民興利爲己任防災荒惟各縣或以淫氣未靖或以新政踵行往往顧此失彼爲不急之務坐使生利事業未克如期舉辦茲特重申前令確定期限以始終不渝之精神作堅定不移之準備仰 參照本公署前發之推廣造林章程栽桑條例及本省通渠鑿井規程切實勸辦統限於本年三月以前先將進行計畫詳細擬定呈報查考一面即按所定計畫積極進行限於七月以前一律辦竣並將辦理成績分別造具表冊專呈本公署暨分呈實業廳彙報備核仍由本省長隨時派員考察果有盡心民事裨益地方必予以相當獎勵如有延緩不辦及捏詞欺飾者亦即查明

察處伊古循吏鑿渠萬千種樹萬千流擊方來藉光史冊各該知事讀書致用豈容古人
專美於前本兼省長將以辦理上項成績之優劣而定考成之殿最焉其各奮勉以圖勿
稍玩忽切切此令

訓令各縣將種樹栽桑鑿井通渠計畫迅速呈報文十年七月五日

案查種樹栽桑鑿井通渠一案前經本公署通令各該縣遵辦統限三月以前先行擬定
詳晰計畫呈報查核限七月以前辦竣造具成績表冊依限呈送並令催各在案現在已
交七月業屆辦竣之期其呈報到署者僅有長山等二十九縣其餘各縣竟置若罔聞未
據呈復一字似此玩視要政殊屬不成事體若不嚴予處分何以策進行而儆將來其未
經呈復各縣知事應先記大過一次以示懲儆並限七月二十以前查照前令迅將所擬
計畫及辦理成績一併呈報來署聽候派員確查以定考成如仍逾限不辦即行撤懲決
不寬假其各凜遵切切此令

訓令實業廳將本年種樹栽桑鑿井通渠各項成績查明列表呈候獎懲文十年十二

月二十九日

案查種樹栽桑鑿井通渠四項要政前經本公署通令各縣限期辦理並令備各在案現屆年終亟應考察成績分別獎懲爲此令仰該廳即便遵照將通省各縣本年新栽雜樹桑株成活數目及鑿井通渠若干逐一確查分別列表加具考語彙案呈送以憑核辦務須認真考核勿稍瞻徇切切此令

指令實業廳呈送辦理種樹栽桑鑿井通渠確有成績及未經呈報各縣清單請分別獎懲文十一年三月十七日

呈件均悉按縣等各縣知事辦理實業既經該廳查明確有成績應候咨部查核轉呈分別給獎以資鼓勵至商河汶上膠縣諸城四縣本署前以該知事皆未如限呈復均記大過一次至今仍未遵令辦理殊屬玩忽應再記大過一次以示警戒仰即知照此令

附原呈

案奉鈞署訓令第五七四五號內開案查種樹栽桑鑿井通渠四項要政前經本公署

通令各縣限期辦理並令催各在案現屆年終亟應考察成績分別獎懲爲此令仰該廳即便遵照將通省各縣本年新栽雜樹桑林成活數目及鑿井通渠若干逐一確查分別列表加具考語彙案呈送以憑核辦務須認真考核勿稍贖徇切切此令等因到廳奉此竊查此案於國利民生所關至鉅果能認真興辦不僅奏效於一時實足利賴於後世良以伊古循良光耀史冊流芳後來者每多以鑿渠種樹相傳爲佳話矧在今日民生凋敝水利樹藝當務爲急職廳自奉迭次鈞令以來即仰承意旨誥誠僚屬務將種樹栽桑鑿井通渠四要政切實計畫實行興辦以期仰副鈞座望治之至意惟種植樹株或因苗木不敷分配或因屆時正值交代未能如數栽成者所在多有至於鑿井通渠去歲伏間淫雨爲災中途停頓者亦復情有可原茲將各縣按照計畫辦理確有成績經本廳查明各縣開列清單呈請鈞座酌予獎勵以資提倡至未經呈報本廳無案可稽者並列清單呈請鑒核辦理其餘各縣奉令皆有計畫成績多有可觀自應俟至本年再行彙案擇尤辦理所擬是否有當伏乞鈞鑒施行

咨農商部據實業廳呈送各縣知事辦理種樹栽桑鑿井通渠成績請分別給獎文

十一年三月十七日

案據實業廳長田步蟾呈稱中路呈請酌予獎勵以示提倡並開具事實呈送前來查掖縣等十縣知事辦理實業均著成效應按照縣知事勸業考成條例分別給獎以示鼓勵接縣知事閃欽辰擬請晉給五等嘉禾章肥城縣知事曹宗翰擬請獎給六等嘉禾章應請貴部轉呈 大總統核准施行至平度縣知事張寅昌樂縣知事段瑞蘭前萊蕪縣知事王肇杰擬請獎給農商部二等獎章宮縣知事周仁壽惠民縣知事張璋前鄒城縣知事李鐘潛擬請獎給農商部三等獎章定陶縣知事萬炎午鄒平縣知事沈維誠擬請各記大功一次除呈指令外相應檢同各縣知事履歷及事實清冊咨送貴部查核辦理

附請獎清單

掖縣知事閃欽辰曾受六等嘉禾章擬請晉給五等嘉禾章

肥城縣知事曹宗翰擬請獎給六等嘉禾章

平度縣知事張寅 昌樂縣知事段瑞蘭 前萊蕪縣知事王盛杰

以上三縣知事擬請獎給農商部二等獎章

莒縣知事周仁壽 惠民縣知事張璋 前鄒城縣知事李鐘溶

以上三縣知事擬請獎給農商部三等獎章

定陶縣知事萬炎午 鄒平縣知事沈維誠

以上二縣知事擬請各記大功一次

指令實業廳呈送山東鑿井通渠獎勵規程文 九年十二月四日

呈及抄件均悉所擬鑿井通渠獎勵規程尙屬妥協應准備案仰即通令各縣遵照辦理

此令抄件存

附原呈

竊以東省本年奇荒受災溢鉅非急籌善後辦法早事補救斷不足以補天時而拯民困補救之法本匪一端扼要之圖厥維水利如各省築塘積水分治溝洫鑿井開渠等

要當因地制宜各適其用我東地多平坦對於水利素不講求一遇旱魃爲慮遂即束手聽天哀鴻遍野憐何可言爲今之計亟應仿照菜園法由各該縣知事督同鄉民鑿井導渠汲水灌溉距河遠者可按田畝之多寡以定井眼之數目例如有井一眼足數若干畝之用則穿置一井貧乏之戶不妨聯合數家共置一井距河近者可挖淺溝渠以引河水置備水車汲水灌田庶幾有備無患收成可期一勞永逸莫善於此但欲思患預防端在未雨綢繆現值農暇正應乘此時期竭力開鑿緩急相濟災歉可免職靡有見於此特擬定山東鑿井通渠獎勵規程以資提倡是否有當理合繕具所擬山東鑿井通渠獎勵規程呈請省長鑒核示遵

山東鑿井通渠獎勵規程

- 第一條本規程以獎勵人民鑿井通渠俾資灌田而防旱災爲主旨
- 第二條本規程由縣知事督同勸業所長會同農會會長及各社社長莊長執行之
- 第三條鑿井適用於各縣通渠以附近河流湖岸者爲限

第四條鑿井因地勢之高下而深淺不同但提倡之法候由各社長莊長竭力勸導務令富戶在個人田中獨力鑿井貧戶在附近地畝中集合數家共鑿一井交互使用第五條渠道分成渠廢渠新渠三種凡現在能引水溉田者謂之成渠尚能引水入渠而現在湮廢者謂之廢渠擬創開渠道者謂之新渠凡規復廢渠創開新渠應由縣知事督令首事人等就地籌款便宜行事

第六條凡有合於左列各款規定之一者由縣知事查明首事出力人員擇尤請獎

- 一 提倡鑿井創開渠道純由人民出資出丁不藉公款補助確有成效者
- 一 數縣或數村創設水利組合開渠鑿井著有成效者
- 一 獨力鑿井或開渠投資在五百元以上或千元以上者
- 一 創辦公司開渠鑿井以營業爲性質而定價低廉辦理十分完善者

第七條前條之獎勵

一 匾額

二獎章

右之二項獎勵如縣知事開具姓名事實有疑義時由實業廳派員覆查

第八條縣知事對於普通鑿井各戶得由縣署酌量獎勵之其獎勵方法並應呈報實業廳轉呈省署備案

第九條凡有左列情事之一者由縣知事查明依法懲處

一故意阻撓興辦水利事業者

一經理渠道鑿井而從中漁利或額外勒索地戶者

第十條本規程如有未盡事宜得隨時修補之

等十一條本規程自公布之日施行

訓令實業廳將植棉公會辦法令產棉縣分宜佈勸導文十年二月二十四日

案准整理棉業籌備處咨開查改良棉業首宜選種棉種以美爲優人盡知之惟種植美棉藝術較繁農民安於舊習知識淺陋即令概種美棉亦必日趨退化況人心不齊奸商

弊混尤爲棉業一大障礙非令植棉之戶結成團體共同研究精益求精不足以挽積習而圖進步本處爲根本改良起見爰擬植棉公會辦法使熱心植棉之農民自相團結採買優良種子研究最新技藝並將棉花公賣以防棉種之退化商販之作僞棉業前途庶乎有豕除分別咨行外相應將植棉公會辦法檢送五份咨請貴省長查照希就產棉縣分代爲宣佈勸導以資推行定縱公誼等因准此合行檢同辦法令發該廳仰即分令產棉各縣遵照辦理先將籌設情形呈由該廳核明彙報以憑轉咨毋違此令

指令實業廳呈送實業教育研究會建議產棉各縣改良棉業辦法文

十一年一月二十六日

呈件均悉仰即由廳分令產棉各縣遵照辦理此令抄件存

附原呈

本屆勸業會議實業教育研究會建議產棉各縣改良棉業進行辦法一案經大會表決呈請公佈來廳查東省提倡棉業甫經二載而各縣試種已護成效然專賴購買外國籽種於經濟時間俱有妨碍若欲普及美棉勢所難能該會建議籌設美棉採種場

選擇種籽分給農民自係切要之舉他如組織棉業調查會及勸設美棉收買所俱與普及種棉及改良棉種有密切關係除美棉收買所由廳接洽本省紗廠酌爲籌設再行通知外理合抄錄原件呈請鑒核公佈施行

附議案

竊以棉業改良爲東省實業要政之一自經實業廳着手提倡以來成效漸著現以各縣勸業機關規畫就序協力提倡進行尤利茲擬改良棉業進行辦法數條敬希表決施行

一組織棉產調查會山東產棉縣分大別爲武定曹州東臨三區各棉區風土習慣不同其施行棉作改良之計畫當亦不同各勸業所熟悉地理見聞較確應聯合產棉各縣勸業同仁組織棉產調查會調查各棉區之產地產額及栽培販賣一切情形按年列表以供參考

一籌設美棉採種場近年以提倡美棉各縣種植美棉者漸多而純良種子之供給尙

屬缺如現在雖年年購取外種藉供分佈按之學理上經濟上究非安全長久之策各勸業所應籌設美棉採種地由可靠機關購求良好種子按法種植自行選種以供分佈之用如實無相當棉地即委託當地農戶代為種植亦極便利

一講演美棉種植法美棉與本地棉種性不同種植法亦自不同現在各縣農戶對於美棉之種植多不得法雖有各種淺說之刊布恐亦不甚明了各勸業所應擇期招集棉戶舉行講演會俾知正當之種植法以增進種棉之利益為要

一勸設美棉收買所請實業廳接洽各大紗廠勸令在產棉區內安莊收買如其或有不便之處各勸業所得隨時協助消售既不困難種植自然增多

民國十一年各縣呈報新舊種樹鑿井數目表

縣名	十年植樹數目	十一年植樹數目	新井數目	舊井數目
濟南道尹				
歷城	十七萬六千二百五十二株	三十七萬三百〇九株		

章邱	二十二萬六千五百〇六株	二十四萬四千五百九十五株	新井一下〇十五畝
鄒平	十二萬二千三百五十三株	十五萬八千七百九十六株	新井一萬八千二百畝 新井七千一百四十畝
濱川	五萬五千二百六十六株		
長山	十八萬一千二百四十株	九萬一千三百五十株	
桓臺	三百萬株	十萬〇九千九百五十株	新井四千四百二十六畝
齊河	三十萬株	三萬二千八百〇一株	
齊東	四萬〇〇二十株	六萬二千七百七十五株	新井一千〇二十四畝
濟陽	十八萬〇八百株		
長清	十八萬七千八百六十五株	二十六萬六千一百八十四株	新井六百八十七畝
博興	二十四萬株		
高苑	七萬三千九百株	一萬五千六百六十八株	
博山	十六萬三千二百七十七株		
泰安	四十六萬一千六百四十七株	六千五百株	
新泰	十萬〇〇七十五株	十萬〇七下〇七十株	新井三百八十四畝

實業 農業

實業 農業

七

北京印刷局

印

萊蕪	二百二十四株	九十五萬八千〇四十六株	
肥城	六十三萬四千五百二十九株	一百六十八萬二千四百二十株	新井五百十眼
惠民	二十四萬九千五百八十七株	二十五萬七千七百七十九株	
陽信	二十七萬八千〇七十四株	二十九萬七千四百〇四株	
無棣	十一萬〇八百十六株	七萬二千〇三十株	
濱縣	三萬五千株		
利津	六百一十株	一千二百六十四株	
樂陵	十一萬六千八百九十二株	十四萬五千八百二十株	新井八十九眼
雷化	七千八百株	十八萬一千一百六十九株	
濰台	七萬五千五百六十株	十二萬七千三百七十七株	
商河		九萬六千五百二十八株	
青城	十萬〇五千三百三十九株	十萬〇二千九百七十三株	
濟甯道尹			
滋陽	四萬五千六百八十株	三十九萬八千七百六十三株	

曲 阜	七萬八千五百十株	十四萬四千三百八十株	
寶 陽	五萬六千八百三十二株	三十萬〇四千七百九十八株	
鄒 縣	七十一萬六千株	四十一萬五千九百七十株	新井六百〇四眼
臨 縣	三十萬〇六千一百八十二株	五百株	
泗 水	百〇三萬五千一百五十五株	一萬一千三百三十五株	新井一百二十四眼
汶 上		三十五萬九千五百五十一株	
嶧 縣	二十萬〇九千四百〇四株	十八萬五千六百八十四株	
濟 寧	一萬九千一百七十六株	二百七十二株	
金 鄉	二萬四千二百十株	二十三萬一千四百四十四株	
嘉 祥		六萬八千〇二十株	
魚 台	五十七萬〇九百二十二株	八萬九千六百四十株	
臨 沂		六十三萬三千五百〇五株	新井三百四十四眼
鄒 城	二十二萬六千八百八十三株	四十五萬八千一百八十六株	
費 縣	二萬九千八百株	四萬五千三百七十株	

博平	四萬二千一百三十株	一百四十株	新井八十六畝
堂邑	四萬四千六百五十一株	十一萬四千三百株	
聊城	一千七百八十五株	二千二百四十株	
東阿道尹			
朝城		二十一萬五千〇三十株	
鉅野	六萬二千四百五十株	七萬七千九百株	蘆井五千二百七十二畝 新井五千〇五十二畝
定陶	九十萬〇九千五百株	十三萬五千五百四十九株	
城武	十萬〇四千四百三十六株	七萬四千五百六十二株	
單縣	十萬株	五萬八千三百三十株	新井四十七畝
曹縣	二十萬〇五千株	三十四萬四千六百六十一株	
濟澤	二十六萬五千四百十三株	三十六萬八千七百二十株	
沂水	十八萬五千一百九十一株	三十四萬七千五百十三株	
莒縣	二十九萬五千三百五十株	二十八萬三千八百二十九株	新井二十四畝
蒙陰		十一萬八千二百九十九株	

莖平	二十萬〇一千七百六十二株	十七萬五千〇六十七株	
清平	五千三百七十株	五萬二千三百七十七株	新井一百六十畝
莘縣	十四萬三千六百株	三萬三千七百二十株	新井六百七十八畝
冠縣	六萬一千六百九十株	一萬四千四百九十株	
館陶	三千株	八萬二千九百九十九株	
高唐	十三萬六千七百七十六株	十一萬二千四百株	新井二百一十一畝
恩縣	一千八百十株	六百四十六萬三千八百一十一株	
臨清	七萬〇五十株	一千二百株	
武城	九萬株	五萬〇五百九十四株	新井六畝
夏津	二十八萬八下株	八萬五千六百四十五株	
邱縣		一萬四千八百八十株	
德縣	十七萬九千八百二十五株	十九萬四千九百八十株	
臨平	七萬八下株	二十一萬五千八百三十二株	新井二千畝
平原	六萬八千三百六十株	十九萬三千九百七十五株	

實業 農業

九

北京印刷局印

陵縣	十一萬八千株	一萬二千株	
羅邑	十四萬株	九萬〇一百株	
禹城	十六萬一千七百三十株	十四萬一千七百七十株	
東平	四萬二千一百二十五株	三萬六千二百二十八株	
東阿	一萬〇三百株	三百五十二萬五千三百〇一株	
平陰	三萬〇四百株	五萬七千九百九十四株	新井十三眼
陽穀	一萬株	一萬六千八百一十三株	
壽張	八十八萬一千一百二十六株	十二萬一千九百八十株	
濮縣	一萬九千二百七十六株	十六萬四千二百株	新井十三眼
朝城	一萬六千六百九十三株	二萬六千九百四十七株	新井五十七眼
觀城	八千五百五十株	二萬二千二百四十株	
范縣		九萬一千四百二十株	
膠東運尹			
福山	六萬八千七百三十一株	一萬七千五百五十五株	新井一百〇五眼

蓬萊	一萬六千一百九十株	十萬〇〇一百三十株	
黃縣	一百六十株	三百十二株	新井一千一百四十眼
棲霞	三十四萬四千株	三十四萬六千六百二十三株	新井二百七十九眼
招遠	六萬三千五百六十株	十三萬二千七百五十五株	新井一百〇三眼
萊陽	一萬九千四百三十八株	二十四萬〇八百六十三株	新井五千四百四十四眼 新井七百三十二眼
牟平	二十萬〇四千六百株	七十六萬四千〇二十株	
文登		十七萬四千八百三十六株	
榮成	四萬六千八百九十一株	四十三萬九千七百六十九株	
海陽	八萬九千〇十四株		
掖縣	二百七十一萬五千八百五十六株	四十三萬四千六百八十株	新井一萬二千七百十八眼
平度		九十六萬四千五百九十二株	新井三千一百八十四眼
濰縣	三十五萬株	三十四萬八千二百八十八株	新井八十三眼
昌樂		七十萬〇八千四百九十六株	
膠縣		七萬二千六百九十九株	

政務輯要

實業 農業

十

北京印刷局印

高	五十八萬四千株	十九萬九千〇五十六株	新井五千四百二十畝
密	三十五萬四千九百六十五株	四十五百八十七株	
即	五萬五千四百株	十萬〇五千四百二十株	新井二千〇四十九畝
益	三萬四千九百八十八株	七千六百〇三株	新井八十三畝
廣	七萬二千株	二萬六千六百四十株	新井一千五百五十七畝
壽	四十萬〇一千株	三十九萬九千一百三十九株	
昌	一千二百六十株	二十四萬六千八百五十株	
瀛	一百六十五萬〇八百三十四株	十四萬七千九百七十六株	
安	十三萬株	一百一十六萬四千五百五十九株	
諸		二十九株	
城		二十四萬六千一百七十株	
口	十二萬〇三百株		
照		二十九萬七千〇五百七十一株	
合	二千一百〇六萬四千五百八十七株	一千九百七十萬〇五百七十二株	新井三萬〇九百六十五畝
計			新井五萬六千七百〇二畝

實業公牘

林業

訓令實業廳各道縣實行造林文九年八月三十日

案查森林爲國家之要政東省羣山連亘實爲宜林區域然彌望千里童濯不治坐失地利已屬可惜而木材缺乏水旱爲災漏卮日多民業凋殘無林之害更可危懼本兼省長昔年巡視關東窺見該處森林之豐富輒歎內地山野之荒蕪處今日之世界欲圖富國利民林業勢不容緩本省自成立大林區辦事處以來調查營業卓著成績所定造林事項應當協力推行惟事不難於計畫而難於實施爲政不在多言而重在力行所望全省官民實力提倡通力合作期收宏效克竟全功本兼省長有厚望焉切切此令

訓令實業廳各道縣招集人民會商道旁植樹辦法文十年十二月十三日

查造林種樹爲振興實業唯一要政前經本公署嚴定考成通令各縣遵辦在案惟荒地造林固宜積極進行而道旁植樹尤屬刻不容緩蓋道旁土壤肥沃居多栽種樹林生長

最易且綠陰夾道風景宜人行旅往來咸受庇蔭既可養成材木復能有益衛生一舉兩得爲利至溥自應先行舉辦以擴林利而壯觀瞻但查道旁土地多屬民有人畜踐踏保護蒙難非先期與各區紳董及壯長地保等斟酌地方情形妥定辦法不足以收實效而利推行爲此通令該道尹遵照轉令各縣迅即招集地方人民公會商將道路植樹保護辦法及將來利益分配規約詳細擬定限十一年一月內專呈本公署暨分呈實業廳彙報候核以備明春實行勿得延緩干咎切切此令

訓令實業廳各道縣轉令實業各機關植樹節前一律植樹文十一年三月四日

查山荒造林道旁植樹各案均經本公署通令各縣先期擬定詳細辦法呈送查核在案現在凍解春融清明將屆所有植樹事宜亟應乘時舉辦以免延悞爲此訓令該 即便遵照 督飭各實業機關及各鄉人民各按所擬計畫及時栽種統限植樹節前一律辦竣册報備核勿得延緩干咎切切此令

訓令實業廳各道縣遵照本署規定植樹懲獎辦法辦理文十一年十月七日

查植樹爲實業要政自應及時興辦未便稍事延緩節經本公署嚴令催辦限期呈報而各縣猶復視若具文任意敷衍自非明定賞罰嚴加責成不足以督促林業之進行茲由本公署規定各縣植樹懲獎辦法七條以爲縣知事勸業所長辦理植樹懲獎之標準除分行外合將辦法令發該 遵照辦理此令

附各縣植樹懲獎辦法

一各縣每年新栽樹林除公私造辦不計外大縣不得下十五萬林中縣不得下十萬株小縣不得下五萬株

一各縣每年新栽株數須於五月以前一律查明冊報成活株數須於九月以前一律查明冊報如逾限不呈報或捏報者酌量輕重罰俸或記過

一各縣知事辦理植樹超過法定之數經派員調查確實者分別給獎最優者呈請特別給獎次者呈請獎給勳章再次者咨部給予獎章或記功

一各縣知事辦理植樹以法定數七成爲及格不及六成者記過不及五成者罰俸不

及四成者撤任

一各縣遇有特別情形不能實行植樹須先期聲明核准方可免議否則一律處罰

一各縣本年植樹不及法定之數者或遇水旱天災枯死者須于本年秋季後或來春一

律補栽以足原數

一各縣勸業所長辦理植樹經派員查明成績最優者酌量給獎或加薪成績最劣者

即行撤換

指令山東林務專員呈請將大林區與濟南森林局合併辦公裁減員薪改編概算

書請鑒核文九年八月二十八日

呈暨新舊預算比較表改編概算書均悉該員鑒於魯省財政之困難擬將濟南模範森林局與大林區辦事處合併辦公裁減員役及各費年共三千九百二十六元具見該員體念時艱實事求是良堪嘉慰惟念林務一項現爲吾國必要之圖而在山東尤爲當務之急即如鐵路軌道需用枕木最廣而山東除津浦膠濟兩路外尙有烟濰順濟高徐等

未設之路線煤金各礦所需木材尤夥而山東全省礦區除已開採者二百餘處外其呈報立案者尙有四百餘處之多僅就以上二項言之其將來需木之額已難核計其他屋宇機械並一切用具以及工業製造之原料在在均需木質者更不可勝計現非實行造林將來實無他法能供給之然此僅就取材而言若夫森林之可以防水災調旱潦安游民其利益尤於魯省有特別之需要該員學有淵源辦事熱心任職以來成效卓著應即統盤籌畫竭力提倡俾魯省人民咸知感動共謀造林以補官力之不逮而立富強之基礎實所厚望所有該員俸給着仍照舊支領勿庸減半以資辦公餘均如擬辦理應即於所送概算書俸給項下年度少減一千二百元計該處局每年共實減銀二千七百二十六元除據報中央備案並分行財政廳知照外仰即遵照此令書表存

訓令膠東道尹據山東林務專員呈復膠東第一農林試驗場辦法請飭遵照辦理

文九年九月三日

案據山東林務專員呈稱案奉鈞署訓令第二八六四號以據膠東道尹呈復膠東第一

農林試驗場經過情形及未能大有發展之故略謂該處土性爲沙石所雜率皆鬆浮殊鮮腴潤以故植物花果爲多雖曾試種湖桑而成活甚少良由坡陀曲折兩水直瀉過而不留難得滋養若建設蓄水池則所費尤鉅其限於地勢土質者有如此至場務之擴充又因數年來果品歉收經費開支日不暇給故未能延專門技士其限於人力者又如此至經費一層不領庫款僅賴售果所得之價作爲經營農場之費新舊牽算僅敷開支其困於經費者又如此若果改作苗圃爲發展林業起見亦與道尹詳設設場宗旨相符尤深企望惟該場並無庫款而經費一項必須先事籌度究竟應否照撥或九年度內暫緩之處伏候訓示遵行等情據此除指令仰候訓令林務專員查酌擬議呈復核辦此令等因印發外合行訓令該員即便查照辦理此令等因奉此查膠東一帶荒山甚多亟應設置苗圃專事育苗供給該道屬造林之需職前於調查膠東林業情形時親往膠東第一農林試驗場視查情形審其土質改作苗圃極爲相宜縱間有土質浮鬆之處以適當之法改良土壤亦易爲力耳此種浮鬆之沙土坡陀之地勢按諸學理甚利於排水通氣原

無妨害苗木滋養之處此限於地勢土質者不足慮也本年職處受烟台東海關委託代辦柞樹種苗藉以提倡膠東一帶之柞蠶業由職處特派專門人員前往經理其事所需薪俸公費已由海關按期支給如農場改作苗圃歸職處管轄即以駐烟專辦柞樹種苗之技士就近經理苗圃之事業勿庸另委專員再支薪金此限於人力者又不足慮也至養苗購種之費除每年收入售果所得之價外即由職處林業費項下先行撥節應付俟苗木養成收入增加該場定能周轉自給逐漸擴充此囿於經費者又不足慮也至於已栽果桑諸樹悉仍其舊不惟不足妨礙苗木之生長並可作苗圃之蔭庇權作日遮反省經費如此通融辦理雖無庫欸亦屬不妨是經費營固不專依售賣果品而養苗亦無庸除去果樹苗圃果園東西各國多有兼營並進者絕無互相妨害之虞也所擬各節如果可行懇即訓令該道尹遵照會同職處派員迅行查撥以資進行而興林業實爲公便等情據此除指令云云等因印發外合行訓令該道尹即便遵照辦理切切此令

咨農商部送泰沂森林局計畫書圖等件請備案文十年三月十日

案據實業廳呈稱案據泰沂森林局長魏宗邁呈稱竊查職局關於進行計畫暨勘定森林場前經編製林業進行計畫書並繪具各林場圖分造說明書呈送鑒核在案惟查前述圖件均祇一份並未呈請轉部理合補送林業進行計畫書各林場說明書及圖呈請核轉農商部備案等情附計畫書一冊說明書一冊圖五紙到廳據此除指令外理合檢同原呈計畫書說明書各林場圖具文呈請轉咨備案等情據此相應檢同書圖等件咨送貴部查核施行

附山東泰沂模範森林局林業進行計畫書

東省林野甚多而泰沂一帶山嶽尤爲綿亘徒以林政不修林業未興到處林野荒廢已極雖泰沂屬中之名山如泰蒙二山亦悉濯濯童突山巖骨露至所謂新甫之柏徂徠之松更已久無痕跡以致林木鮮少無處不感缺乏本局職司林業自籌備以來對於泰沂各屬荒山着手調查費時二月乃於泰安萊蕪新泰蒙陰等處勘定林場五所以備將來造林之需而爲恢復林地之始惟實行之先宜安定計畫以立其基礎設或

方針有誤則獲效良難茲酌量情形擬定本局進行計畫如次

第一實測林場境界及面積

設定林場必先劃清境界否則糾葛滋多爭端易起所有計畫均難實行故調查之後即應施境界實測至面積不明造林亦難入手擬就已勘定之林場五處首先測泰安之凌漢峯及橫嶺兩林場次測萊蕪之新甫山林場又次測新泰之黃山林場未測濛陰之蒙山林場蓋爲造林便利及地理關係計不得不爲如是之順序

第二防止濫墾

查國內所謂私有地者須有紅契爲憑即購地後用官契粘契尾貼印花納稅金然後按年納銀始稱手續完備惟近山居民多私自開墾漫無限制或超過契註地數或濫契不納糧銀然此尙不過私侵公產其甚焉則選山腹肥沃土地自由開種收穫後又往往棄而不顧因之土砂鬆散隨雨而下致使山骨暴露水流淤塞是種非法之濫墾行爲不僅有關國土保安即於造林之進行亦影響甚大故擬實行防止濫墾

第三禁止放牧

深山僻壤居民多以放牧爲業其所放雖有牛羊馬之別而所以有妨林業之進行則一如本局之橫嶺場多牧牛淺漢峯林場多牧羊蒙山林場多牧馬查之均係附近居民稍有資產者所爲其豢養此種家畜或供力作或爲食用多晝驅入山夜歸之至亦有用馬驅之山下不用即放逐山上攝取芻草者如是既可省費亦足豢養在私人方面此舉固未常不利不知放牧既久則寸草不存地力既難保持樹木何以滋生故欲實行造林不得不先禁放牧

第四限制樵採

自山澤禁弛官山取草幾成習慣若驟然實行禁止則近山居民之賴以爲生者難免反抗或因此發生種種阻礙若毫不禁阻則地方消失林業益廢關係造林前途其害非淺且新泰萊蕪等處尤有取草据樾之惡習土砂之凝結力既失不免隨雨雪而下因之河流增寬河身加高每釀災害擬酌量各地情形習慣加以適當限制每年指定

取草地點限以時日並監督其樵採庶可力矯前弊惟攔根則在嚴禁之列以上第二三四各項均擬會同各該管縣知事以適當之方法厲行禁止或限制之

第五修整林場道路

本局所劃林場若新甫山及蒙山兩處山路不修尙可通行至若橫嶺迤北新甫山以西及凌漢峰全部苟不修整則交通不便雖有放牧小路亦多崎嶇難行故造林之先擬就各林廠主要部分之道路加以修整以便交通而省造林運搬時間

第六設立苗圃

苗圃爲造林始基欲實行造林必先設立苗圃培養苗木本局擬於泰山附近及黃山各設永久苗圃一處新甫山及蒙山附近各設臨時苗圃一處因泰山一帶有林場兩處黃山距新甫山蒙山爲路較近苗木可以運輸故以設永久苗圃爲便至新甫山有黃山苗圃接濟且各有臨時苗圃一處絕無苗木缺乏之虞惟以本局經費關係勢難同時並舉暫時僅可設立苗圃一處擬先就泰山選擇水源便利之處購地三十畝分

第八造林順序

本局林場既已勘定五處造林擬自淺漢峯林場入手次橫嶺林場及次黃山林場最後新甫山及蒙山林場蓋以手續便利及苗圃關係不得順序如是至造林種類橫嶺黃山兩林場山骨多露土壤較少均宜行植樹造林法橫嶺迤北淺漢峯迤東皆山勢險峻栽植不易則以播種造林爲宜至其餘之林場擬各就其山嶽狀況酌選樹木種類並調查附近人民之生活程度慎重比較以定造林方法

第九續行調查林野

本局此次調查結果勘定林場五處造林地點固屬已經決定惟泰沂各屬林野尙多仍應續行調查以備將來推廣但爲節省調查費起見擬此後除自行調查外並委託各縣實業機關通信調查

第十森林講演

泰沂各屬地多偏僻而林場附近民情尤爲閉塞對於經營林業每視爲迂闊即舊有

樹林亦祇知濫伐不思補植若違禁其墾牧樵採必易發生誤解於施業之進行不無窒礙故擬爲森林講演以講述森林之效用及利害以誘導之務使人民對於森林明確了解並編著淺說函各地分送不僅何以灌輸智識促進林業亦可祛除反感輔助進行

第十一編製報告

本局各項事業皆按一定之程序進行擬每年綜事業進行之結果類分區別編爲事業報告

以上係本局林業進行計畫之概要至於各林場之詳細施業事項應俟將來測量完竣於編定施業案內詳之

指令實業廳呈送泰沂森林局試辦森林警察暫行規則文十年十二月二十七日

呈摺均悉應准備案仰即轉飭知照此令摺存

附原呈

案據泰沂森林局局長魏宗邁呈稱竊查職局自春季造林以來對於樹株竭力維護生長頗稱暢茂惟居民時有毀竊樹株之舉殊有礙職局業務之進行爲謀林業安全起見不得不將森林警察急行試辦以資保護茲謹擬定本局試辦森林警察暫行規則九條呈請核奪呈請鑒核等情附清摺一扣到廳據此查該局所擬試辦森林警察規則九條大致尙無不合除指令遼辦並令泰安縣知事知照外理合檢同該局試辦森林警察規則具文呈請鑒核備案

附泰沂模範森林局試辦森林警察暫行規則

第一條本局爲保護林業起見試辦森林警察

第二條本局森林警察事務由本局職員兼管之

第三條本局森林警察以體格強壯粗識文字者爲合格但於冬閑時得以本局之長

工暫充

第四條本局森林警察之人數由局長斟酌情形設置之

第五條本局執行森林警察事務認爲必要時得請地方官協助并得依森林法第五章各條處理之但對於情節較重者仍移送該管地方官廳懲辦

第六條本局依森林法第五章各條規定所收之罰金得撥充森林警察費用及其獎金

第七條本局每半年將辦理森林警察情形詳細呈報省長公署及實業廳備案

第八條關於本局森林警察之辦事細則另定之

第九條本規則自呈請核准之日起施行如有未盡事宜得隨時呈明修正

訓令實業廳轉飭東阿東平兩縣保護大興農林公司林業文十年三月三十一日

案據東阿大興農林公司總理戈爽呈稱竊敝公司董事會於去冬派員前赴林場逐一點驗現共存活各項樹林一百二十三萬二千五百十二株而各股東續集鉅資採購桑榆槲槐楊桐松柏等項樹苗一百二十萬株并各種樹子六千餘斤已選阿栽種仰副省長提倡林業之至意竊查承領界址係屬兩縣面積遼闊看守維艱懇乞令飭東阿東平

兩縣出示禁止苗木作踐飭警認真保護俾各項樹林日益滋長以維林業實爲德便等情據此除批示並分行外合行令仰該廳轉令東阿東平兩縣知事出示禁止權採妥爲保護切切此令

指令實業廳據鄒縣勸業所長建議通令各縣提撥官地興辦林業文
十年四月二十九日
呈件均悉仰由該廳通令遵辦此令

附原呈

案據本屆第一次勸業會議由鄒縣勸業所長張家楨建議通令各縣提撥官地興辦實業一案提交會議當經大會議決呈請公佈到廳據此查提倡種樹應以儲備苗木爲入手之辦法儲備苗木尤以廣置苗圃爲根本之要圖各縣苗圃業已敷用者固屬不少而尙待擴充者亦所在多有該議案所請各節事屬可行理合連同原案呈請鈞署鑒核通令遵照實爲公便

附議案

竊以種樹種桑諸要政非由苗圃廣儲苗木按年分佈不易收實效而見近功惟各縣苗圃若不規定畝數所儲苗木斷不敷分配各鄉之用欲定畝數而購地無款因循敷衍亦終無實行之日按照地方情形以求相當辦法謹議數端懇祈公決

一從前通令各縣籌苗圃地十五畝僅足供播種之用絕無移植苗木之區宜令各縣籌地三十畝以爲播種及移植之用

一從前各縣均有學田自縣學裁撤以來該項學田概劃入教育經費歸視學所招佃收租茲屆各縣勸業所成立所置苗圃需地孔亟宜由省公署通令各縣將該項地畝撥交勸業所由實業費項下出價承租既可提倡種植亦無妨害教育

一從前各縣開辦桑園無地數之規定遵辦者多苟且搪塞宜通令各縣至少須籌地二十畝開辦桑園連同上項共需地五十畝各縣宜一律遵行不得苟簡

一各縣民田因特別情形入官充公者亦所在多有此項地畝亦可酌量情形撥歸勸業所營業

指令實業廳呈送大林區建議各縣實行種樹辦法文十年一月六日

呈悉高秉坊建議各縣實行種樹辦法尙屬可行應准備案仰由該廳通令各縣酌量地方情形遵照辦理具報此令

附原呈

本屆勸業會議大林區辦事處代表高秉坊提出各縣實行種樹辦法案當經大會全體表決呈請公佈來廳查東省林業正在推行時期非有充裕之苗木不足以資分配該案規定苗圃每縣均須籌足五十官畝培植樹苗自係根本辦法他如促設林業公會及保護考成各事項亦屬切要辦法理合抄錄原案呈請鑒核通令各縣遵照施行

附議案

茲爲提倡種樹易於實行起見特定實行種樹辦法可否之處請付公決施行

各縣實行種樹法

一設置苗圃

一 成立限期各縣苗圃限於民國十一年植樹節前一律成立不能再延

一 管理責任縣苗圃應歸勸業所完全擔負管理責任

一 苗圃面積縣苗圃面積均須籌足五十官畝

一 苗圃經費應另籌實業經費租地作為苗圃之用

一 發放樹苗縣苗圃養成樹苗每年於植樹節前以廉價分配各鄉栽種其分配發放及監督栽種辦法由勸業所會同各社林業公會商酌規定之

二 促設林業公會

一 勸導組織每社須設立林業公會一處由縣知事督同勸業所勸導各社農民組織之

一 設立限期各縣各社林業公會限於民國十一年植樹節前一律辦齊不能延緩

一 林業會議每年由勸業所呈明縣知事召集各社林業公會代表開林業會議一次報告各社種樹情形及協商進行辦法並得聘請林業專家蒞會講演

一 林業講演縣知事及勸業所長須到各社林業公會召集會員及農民開林業講演會勸導種樹每年週行一次

三 保護及考成

一 布告每年春分前縣知事須編印種樹白話告示分發各社林業公會張貼各處
一 巡查種樹後縣知事須派警備及地保常往各社巡查并傳諭保護

一 報告種樹後勸業所應將本年年全縣種樹數目於植樹節後一月內查明造表送縣轉呈實業廳省長公署農商部查核

一 考成每屆秋季勸業所須全縣各社成活樹株查明成績最佳者呈請縣署嘉獎其成活數目不足七成者責令補栽但所需樹苗應備價購買

指令實業廳據農校長王蘭翰建議各縣荒山宜提倡放養柞蠶文十一年三月八日
呈覽抄件均悉此令

附原呈

本屆勸業會議山東省立第二甲種農業學校長王蘭馨建議各縣荒山宜提倡放養柞蠶一案當經大會公決呈請公佈來廳查柞蠶絲所織繭綢爲東省出口貨之大宗行銷歐美獲利甚鉅惜產量甚少供不敷求該案擬於各縣荒山殖養柞蠶與國民經濟良有裨益除由職廳訓令各縣查照地方情形酌量辦理外理合抄錄原案呈請鑒核備案

附議案

竊以山東綢騰譽國外盡人皆知然考養蠶者不過登萊兩屬耳其實宜於登萊者固敢斷其宜於他屬也各縣不乏未墾之荒山若酌定一處於早春點播橡子若干嚴爲保護勿任作踐二年後便可供養蠶之用屆時招練習生若干人向登萊等養柞蠶之地僱一素有經驗之工人爲之指導經春秋兩度之實習於放養保護管理採摘剪伐諸手續已可洞悉無遺有可墾之山有可用之人必有聞風興起而爲個人或團體之組織者至繭絲織綢依次提倡似亦無需多大之款項要在逐漸擴充耳是否有當請

付公決

指令東臨道尹呈擬令河流經過各縣勸民於兩岸堤埝盡行植樹文

十一年六月六日

據呈已悉此令

附原呈

案據本屆實業會議博平縣勸業所長于象辰等建議竊維植樹爲自然之利造林乃治富之源吾國之於林業風氣未開凡宜造林之區類多廢棄遺貨於地至爲可惜查東臨境內徒駭馬頰皆河之最著者兩岸隄埝袤延數百里均爲宜林區域若於隄上栽植樹株既可蟻固隄根防患水於未至復能蓄養水氣禦旱荒於將來十年以後蔚然成林其利益之大更有不可勝言者擬請通令河流經過各縣責成縣知事勸諭沿河居民務於兩岸隄埝盡行植樹未始非備荒之一道等情經交大會公同表決送請核辦前來除咨實業廳並分令遵理外理合具文呈請鈞署鑒核

訓令路政局據東臨道尹呈擬就汽車道旁一律植樹文十一年六月十四日

案據東甌道尹呈稱案據本屆實業會議堂邑縣勸業所長解訥建議查道旁植樹業經省廳通令進行在案但凡事言之匪艱行之維艱道旁植樹本一尋常之事似無甚困難然不分別急緩一律舉辦非惟苗木缺乏一時難以普及而鄉民固執亦非旦夕所能奏效與其務廣而荒何如擇要而行竊謂東甌各屬汽車道自落成後不但行旅絡繹外人亦時常經過童山遍野殊非東省實業界之光擬請通令各屬先就汽車道旁一律植樹其進行手續即由各縣知事諭知各該地主自行栽植將來利益仍歸地主至於保護方法仍責成各林業分會派人看護倘查有竊伐及損壞情事由勸業所呈縣究辦如此辦理不動公帑而公益以舉地主方面亦可藉以獲利誠屬公私兩利之舉等情經交大會共同討論汽車道旁洵宜爲造林區域但該地基業由公家議給租價即爲國有性質不能任聽人民自由植樹應另籌公款責令所在地方官廳辦理惟現已招商組織汽車公司則道之兩旁亦在該汽車公司範圍以內然植樹必須有大宗經費該汽車公司之能辦與否是一問題如汽車公司不能兼辦似不若飭由路政局另行招商承辦汽車道造

林公司依此論說已非建議者意見所及應由道署呈辦送請查核前來道尹查該議案
 雖經否決其討論造林辦法似尙適宜理合具文呈請鑒核示遵倘蒙採擇並乞轉飭路
 政局查照等情據此除指令外合行仰該局即便查照會同辦理此令

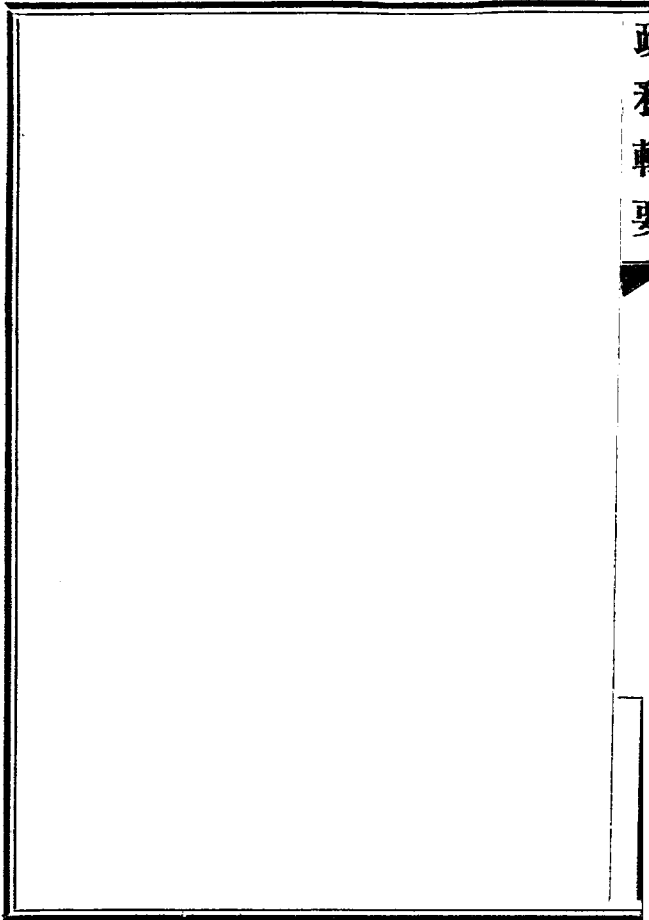
山東省林業公司一覽表 自民國九年八月起至十一年七月止

公司名稱	資本	發起人姓名	所在地	面積	查竣年月	備考
泗水豐公 等山林場	一千元	孔昭禮等五人	泗水豐公等山	五千二百十六畝	九年八月	
昌樂 同利場	一千二百元	王毓芹等六人	昌樂東山	二方里有奇	十年二月	
長山振興 公司	一萬元	石樂亭等九人	長山白雲山	二十二方里	十年三月	
泗水白石 泉等山林場	三千元	曹士恩等七人	泗水白石泉	四千二百六十畝	十年四月	
泗水蓮花 等山林場	二千元	曹士恩等七人	泗水蓮花等山	二千二百十二畝	十年四月	
泗水蒲山 林場	六百元	王徽柔等三人	泗水蒲山	二百一畝	十年四月	
泗水峽山 林場	二千元	王徽柔等三人	泗水峽山等山	一千八百六十畝	十年四月	
振華農業 公司	一萬二千元	朱桂山等六人	歷城長清交之嶺山等山	四方里四百二十七畝	十年五月	

歷城金馬林場一萬五千元 戈希召	歷城金牛二山二百五十四畝 馬核	十年七月	
掖縣掖南林場二千元 林越雲等十二人	掖南河兩岸四百八十畝	十年十二月	
張家森林公司二萬八千元 朱桂山 楊存主	長清硯山十九方里五十畝	十一年一月	
勞山森林公司五萬元 王作梅	即墨勞山八十四方里	十一年一月	
臨沂巨平林場二千吊 劉芳春等二十人	臨沂巨平等山七百九十畝	十一年三月	
安邱振興公司四萬元 李志鵬等三十人 高密	安邱購昌邑地皮二千畝	十一年四月	
掖縣黃山林場三萬元 林修才	掖縣黃山等山五十五方里八十餘步	十一年五月	
長清幼田農園一千五百元 宋連元	長清調嶽坡東南山荒一百九十六畝	十一年六月	
歷城樂山林場三千元 段榮慶	歷城樂山四百八十二畝	十一年六月	
歷城雙尖山林場二千元 劉文鏞 杜玉關	歷城雙尖等山八方里	十一年六月	
齊陽改南森林公司二萬元 高鴻堅等三十人	齊陽改港南岸五千八百五十八畝	十一年六月	
歷城趙王河魚場一萬元 居玉階等三人	歷城趙土河二百六十畝	十一年六月	
歷城大生造林公司五千元 王鴻者	歷城龍茂等山二方里七十五畝	十一年七月	

掖縣燕台山林場	掖縣私立苗圃
林修竹	林修竹
掖縣燕台土山三畝	掖縣農校荒地八分九厘七毫
此項林場係按承辦條例辦理未經咨部	此項林場係按農林部官產辦法辦理未經咨部

正
牙
車
身



實業公牘

墾務

訓令無棣齊化兩縣彈壓淤地墾戶爭割田禾文九年八月二十一日

案查棣齊兩縣人民互爭縣界一案糾纏多年未能解決推其原因皆由墾民爭種淤地所致前經歷前省長訓令濟南道尹親往查勘並令會同實業廳會議辦法尙未具覆現在暖屆秋成各墾戶難保不藉口界址不清侵越強割亟應預爲防範以免別滋事端除訓令棣齊兩縣墾務長凡兩縣爭點附近地畝于縣界未定以前不准再行丈放外合行訓令無棣齊化兩縣知事安速會商轉諭各戶各按種植地段收割田禾不准越界強割一面多帶警隊前往該處認真彈壓以維秩序並將會商轉諭及彈壓情形隨時具報備查毋得稍事玩忽致干查究切切此令

指令實業廳濟南道呈送會核棣齊墾務局清丈規則文十年十月三十一日

呈册均悉棣齊墾務局清丈規則十四條既經該廳道會同核定應准照辦仰即轉令遵

政 府 南 一 身
照仍由該廳道隨時督察以昭慎重此令册存

附錄清丈規則

第一條 本規則與國有荒地承墾條例及施行細則相輔而行

第二條 此項荒地面積遼闊應先分區依次清丈

第三條 地之等則按照國有荒地承墾條例第十八條之規定酌分三等上地每畝

一元五角中地每畝一元下地每畝七角

第四條 各墾戶承領地畝於丈清之後即將地價交足發給所有權證書至承墾證

書即行免除

第五條 墾戶限於中華民國國籍者無論其隸屬何省何縣均可承領

第六條 墾戶原領地畝已經樣露兩局發給所有權證書或承墾證書及司照者均

得來局呈驗准其繼續承領換給所有權證書其已繳地價或保證金及押租錢文

均可完全作抵只准抵繳地價不得希望覓找還現金

第七條 凡呈驗證書及司照其證書如有因案撤銷司照已經報減退租者應即查明底冊其原繳地價或保證金及押租錢文均不得作抵

第八條 凡領地二十畝以上五十畝以下自行墾種者應限令建蓋住屋携眷居住如有承領多數地畝招佃墾種者須限令領戶轉令佃戶遵章建屋携眷其中如查明有不遵照辦理者即將證書調銷另放建屋之費在領戶與佃戶自爲制裁其領地不及二十畝者建屋與否悉聽其便

第九條 凡領地者限令每畝種樹一株擇其土性相宜之柿棗檉柳葵槐等樹易於生長者栽種所種之樹仍爲各領戶所有如滿一年以上並不遵令種樹或種不足數每株罰洋一角儲備建設公共苗圃或保安林之基金如果土性不宜種樹應于領地時聲明理由免其種樹

第十條 本局設立登記簿凡到局領地之戶詢明家口人數籍貫職業分別登記

第十一條 此次清丈以後其業已承領之地兩墾戶同在一處應以承領年月在先

者認爲優先權其承領年月在後者另以未放之地飭令補領此項補領之地不得堅執在原領區域

第十二條 本局丈放地畝無論清境樣境一律按三六寸計算

第十三條 本規則所定者悉遵國有荒地承墾條例及施行細則辦理並遵照張前道詳所擬清丈辦法第四條之內丁戊己四項及第五條之甲乙丙三項規定之如
有未盡事宜或有窒礙時應由局隨時呈請省道各憲核示辦理

第十四條 本規則自呈准之日施行

指令彰化縣知事請大根灶糧淤復之地改歸縣署丈放文十年十二月十五日

據呈已悉查東省墾務成案凡屬設墾專局之縣無論山海海灘河淤地畝均應由局查勘丈放會縣印發證書原以各縣知事庶政殷繁不能注重墾務一端常川赴鄉勘丈至錫免錢糧地畝事遠年滙單使於復其舊日四至界劃無從查考其人民文契亦決不能盡然存在是以屢據成案凡屬新淤之地一概作爲荒田照例丈放以杜爭端而免影

射現在棧溝墾務局對於新舊荒地甫經着手清丈尤不應強爲劃分致滋紛歧所請將該縣漸添免糧於復地畝田縣丈放之處應毋庸議並候令行棧溝墾務局知照此令

指令實業廳查覆平陰縣民李道安請照舊封禁龍化山文九年八月二十一日

呈悉平陰縣龍化山石塘業經該縣仍舊封禁移往江莊艾山等處開取石料既據稱於河工林業兩無妨碍應准如呈辦理仰即分別轉飭知照可也此令

附原呈

案奉鈞署第一四零二號訓令據平陰縣民李道安呈請照舊封禁龍化山情形一案呈及山圖均悉該縣龍化山採取石料如果於林業有碍自可查照前案仍舊封禁惟河工堤防亦屬重要自應斟酌輕重變通辦理來呈所稱各節是否屬實龍化山以外各山所產石料是否適用候令行實業廳轉飭平陰東阿兩縣查明呈復以憑核辦仰即知照此批等因掛發外合將原圖令發該廳仰即轉令平陰東阿兩縣遵照指令辦理此令附發山圖一紙到廳奉此遵即繪同原圖隨文令發東阿平陰兩縣遵照省令

辦理去後嗣據東阿平陰兩縣知事陸續呈復前來查該兩縣知事所呈稍有歧異復令行東阿縣再行查明呈覆去後茲據東阿縣方家永呈稱案奉鈞廳第六五一號指令內開以據本縣呈覆高統疇等開取石料情形一案奉令呈悉并據平陰縣知事具呈前來查核所呈情形與該知事所呈略有歧異究竟龍化山尾是否尙在開採何以該縣呈稱高統疇等已與面酌妥當絕不至有爭端而平陰縣則呈請指令該縣封禁以免爭端似此各執一詞殊滋疑竇亟應復查明確以憑核辦合行抄呈令仰該知事再行查明情形詳細呈覆以憑核轉切切此令等因計抄平陰縣原呈一紙到縣奉此遵查本縣原呈內據高統疇稟稱龍化山頂左右有樹之處均未開採惟仍就該山尾舊開石塘未經栽樹之處動工開取毫無爭執現該山舊窩取用將竭該首事業已查妥江莊艾山等處未經封禁之山原有石塘之處開取以修要工各等情並經分咨平陰縣查照在案核與平陰縣此次所呈情節並無歧異之處且自呈覆後業已諭飭該首事停止開採龍化山石移往江莊艾山等處未經封禁之山開取以維要工現在該

山已停止採取自可封禁奉令前因擬合將奉查情形呈復鑒核等情到廳據此查龍化山既據稱山尾未經栽樹之處已取用將竭照舊封禁以後河工用石移往江莊艾山等處未經封禁之山開取石料似此情形於河工林業兩無妨碍不致再有爭端所有遵查情形理合具文呈請鑒核施行

訓令廣饒等縣接辦墾務文九年八月二十四日

查各縣設立墾務局原因荒地廣闊勘丈事繁縣署力難兼顧是以設局經理爲補助縣署機關如果事務簡單當然歸縣辦理況時值政費支絀尤應力求撙節以免糜費茲查利津墾務幫辦處及郵城廣掖陽壽各墾務局應即一併裁撤除訓令各該局長及幫辦員遵照外合行訓令該知事立即遵照將鈐記並關於該縣墾務卷宗冊簿及經收款項逐一接收清楚具報查考所有該局經費即一律停支嗣後該局應辦一切事務即責成該縣知事接續認真辦理隨時呈報並不得稍事推諉致干未便切切此令

令委于寶琪爲齊化無棣墾務局長文九年八月二十四日

案查棧密爭界一案糾葛多年迄未解決推厥原因皆由墾戶爭種淤地而兩縣墾局於丈放兩縣接壤地段亦概不咨會以致地照重複或人民藉詞影射弊端叢生亟應歸併一局兼理其事以期逐漸清理查無棧壟局事務較簡應即裁撤所有該縣墾務即併歸該局經理改爲棧密墾務局每月給支經費三百元應候另刊鈐記發給應用所有兩局原有經費應即停支除訓令無棧壟局及該縣遵照外合行令仰該局長立即遵照將無棧壟務局鈐記並經管案卷冊籍等件及經收欸項逐一點收清楚認真經理具報查考此令

訓令實業廳調查東省近十年出關謀生人數文十年九月十三日

案准外交部太平洋會議籌備處公函開逕密啟者迭據報告日本在歐美各國運動報界製造輿論大致謂日本因地理關係各國應認其在華有特殊利益關係不成則認日本在滿蒙有發展經濟特權其所據理由則謂日本人口每年增加以數十萬計非推廣實業難資贍養而實業根本端在原料不得不向滿蒙求取且坎拿大澳洲南非洲等處

既禁日本移民入境則僅存尾閭厥惟滿蒙查此項議論無非欲淆惑觀聽冀各國認日本在滿蒙侵佔行爲爲合法舉動設其計果遂則主權何存且我國每年戶口增加十倍於日本近年來內地人烟稠密生計艱難早有移民實邊辦法每年自各省赴東三省等處謀生者爲數不少而以直魯二省爲尤多東三省不久有人滿之患斷不能容納他國羨餘人口亟應詳確調查以備密籌抵制礙請貴公署將近十年來每年自山東省出關謀生者人數若干迅即詳查示復等因准此查東省近十年來出墾植協會等公司及以公款資遣先後移民赴吉林黑龍江開墾人數共一千七百四十五名惟每年津浦路例有小工車票及瀕海各縣航海赴東三省經營農商業人民爲數至夥因無呈報案據無從稽查兼以連年災歉其各縣貧民自出謀生者尤屬不少除函復外合行令仰該廳立即轉令各縣查明近十年出關謀生人數尅日呈報以憑轉咨毋稍違延切切此令

咨賑務處據荷澤縣人朱心芳等呈請續行移民赴吉林開墾請發給補助費文十

年五月十八日

案據蕪澤縣人朱心芳等呈稱爲續行移民懇請發給補助費以恤墾民而固邊疆事竊民於去年三月由濮濤鄆鉅平肥等縣募集墾民一百名移往吉林同江縣匪墾蒙鈞署咨由交通部發給小工通票並指令山東財政廳發給補助費每名十元各在案現在前往開墾各團體派員來東報告墾務發達非繼續移民不足以資推廣而利耕作其同江墾民與內地人民論信來往說明利益以致內地人民亦多嚮羨前往開墾惟以川資問題請民爲其設法竊查去年我東災區亟廣雖有賑濟終非久圖同江墾務旣日有起色內地人民又多願前往用特繼續前案在災區各處選募墾民三百名於六月一日出發移往開墾以補賑濟之不足而謀墾務之發達且於國家邊防多所裨益惟是路途遙遠運費浩繁爲此抄呈民國九年山東實業廳訓令全文及此次移民計畫書各一份伏祈鑒核恩施逾外優予補助並鑒鈞署咨交通部惠准照用由濟甯到奉天之久小工通票以便運送實行移民是爲德便等情並計畫書一份到署據此除呈及附件均悉該民等擬遷尋災區墾民三百名赴吉林同江縣開墾藉輔賑濟之不足而謀墾務之發展爰請

上年成案以公款量予補助自應照准惟查內務賑濟費項下僅可撥給一千元以每名補助十元計之尙不敷銀二千元事關災賑善後候函咨災賑公會賑務處設法協助以利進行俟准覆後再行核飭遵照等語並分函災賑公會外相應咨請貴處查照商同災賑公會設法協助量予籌撥以便資遣並希迅賜咨復俾便飭遵

指令膠東道尹呈送日照縣民安綸甫承墾證書請核辦文十年三月十日

呈悉查歷辦成案凡有請領荒山造林者均係遵照森林法造具承領書計畫書並繪平面地圖連同保證金呈候核咨農商部發給執照如係請領荒地經營農業或林牧事項則依據承墾條例辦理呈由本公署發給証書據呈日照縣印發安綸甫承墾証書備查一紙及地圖一紙核閱辦法係以森林法承墾條例互相引用殊有不合碍難核轉茲將備查地圖隨文發還並發森林法及承墾條例各二本仰即轉令該縣查核情形妥擬辦法呈候核奪此令

山東墾務訴訟一覽表

文 務 員 長

實業 墾務

三十一

北京印刷局印

訴訟人姓名	被控人姓名	控訴事由	查辦情形
進縣蕭同宗	蕭德興	原領蕭家營荒地	批令既經審判應付決每庸呈覆
利津荆澤慶	李汝枚	爭領劉家台子淤地	已令縣查復係該民區種不領非一地二放
利津薄銅鑿	紀鸞元	假學奪產	批令既經審廳受理應候傳訊
利津孫憲章	李光裕	冒領業地	批令應速前批安分守業
日照李福卿	李澤溫	強割密化豆禾	已據縣查復應俟無棣縣將王瑞池等解縣審理
利津張乃煜	密化墾務局	請領淤地	已令密化縣赴局查明原委
濱縣劉宗緒	李鴻修	爭領密化淤地	已令縣咨案錄報
即墨高奉珪	宋相南	爭領東沙嵐海灘地	批令赴縣呈請
利津陸兆桂	陸仁普	伯種南灘地	批令應速縣批候補董處理
濰縣劉學桓	劉伯友	伯種汶河沙淤	批令應呈縣候勘
平度隋可明	邢克昌	不納地租	已令平度縣查復
沂水王庚錫	劉紹基	伯種密化淤地	批令應赴利津縣呈候核辦
濱縣宋廷藻	宋凌雲	伯種灘地	批令凡屬新淤應照例文放

當化宋守文 丁廣信

蒲台趙玉田 縣知事

搶收麥禾

勸令認租

已令縣集案覆訊

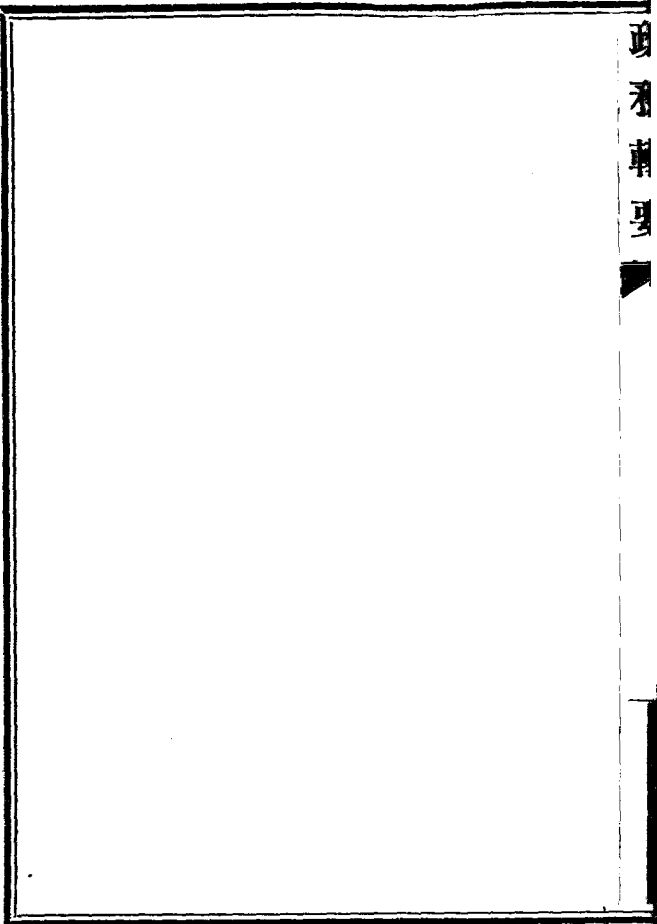
已據該縣呈覆各莊民均已承認該民係捏詞上控

政務月刊

實業 稅務

三十一

北京印刷局印



實業公牘

漁業

訓令實業廳准農商部咨送全國漁業調查表請填註見復文十年五月二十八日

案准農商部咨開查漁業一項上關國計下係民生究其未發達之原因實緣保護力之缺乏比歲以來各地漁民紛請海軍派艦保護近如上年浙江定海一帶漁民苦於盜匪經該省長官咨請海軍部派艦旋由海軍部調派聯鯨靖安等艦前往協防漁民稱安可見漁業非衰全恃政府保護力之如何但使力圖振作切實整理利者興之害者革之不善漁業不起色也是以本年一月二十二日由海軍部提出會同本部財政部切實整頓漁業一案業經國務會議議決照辦并准國務院函知海軍部查照辦理在案至整頓之主旨關於各地方原有之歲收稅項悉仍依舊歸各主管機關收入自經整頓之後以所溢出之稅項撥作海軍補助之費誠於國家漁民兩有裨益惟當著手伊始必先實地調查貴省長擬念民依近洋面對於漁業上歷來之狀況漁稅辦法及其團體之內容必

能知其底蘊用特製成表式藉爲填註之標準除分別令行財政實業各廳外相應咨請查照詳爲見復是荷等因並附表式一紙到署准此合行令仰該廳查照分令轉飭沿海各縣及漁業機關查明列表呈由該廳彙填總表二分呈候核咨此令

訓令水產試驗場場長尉馮謨赴日本調查漁業文

案據華東漁業公司籌備處函稱爲維魯省地濱東海夙擅魚鹽之利而利甲天下尤推漁業特以捕撈囿於舊法經營終鮮良規坐使天然利殖付諸波流外人且越界而漁窺我堂奧不惟利益有損亦且海權不張敝公司爲挽回利權起見爰仿各國漁業組織集合本省紳商通盤籌畫共策進行惟是籌備伊始頭緒紛繁非實地調查終無確實把握擬即派員前往內地之大連浙江日本之長崎山口高知各縣及北海道一帶各漁業會社切實調查以資考鏡查有知台水產講習所所長兼試驗場場長尉馮謨學問優長情形熟悉擬添聘該員協助調查事宜惟該員現係供職人員未便擅離仰懇省長俯念漁業經營關係魯省實業前途至鉅特予核准派委該員協同前往日本各處從事調查藉

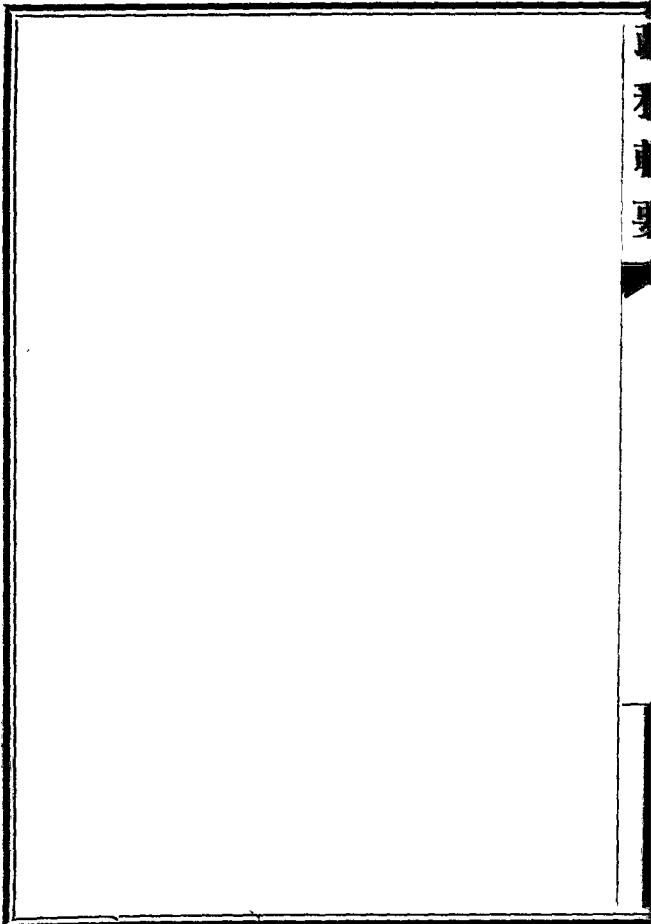
資督助實爲公德兩便再該員此次出差所有夫馬旅費統由敝公司籌備合併陳明等情據此除批示外合行令仰該場長遵照協同前往調查期間以兩月爲限所有場內事務即由該場長舉員暫代呈報查考此令

咨農商部據實業廳呈送華東漁業公司書圖等件請核復文十年六月二十二日

案據實業廳呈稱案據華東漁業股份有限公司發起人董毓枚許鍾璐呂慶圻孔祥榕唐柯三安茂寅王善謨林修竹等呈稱竊維海產之富厥惟魚鹽我國伊古以來鹽業則代有成規而漁業則從無良法沿海各省綿亘數千餘里除零星漁戶在近海方面捕魚運售外間有一二組織公司提倡漁業者往往實力微薄漁具隘陋規畫既未能改良經營即難望持久此輿彼仆旋起旋滅坐使海權不張利源未闢富饒大計付諸波流外人乘間而入攘我利權即如日本深海漁業株式會社其捕魚區域竟將中國沿海大半劃入是則放棄利益固可惜而損失國權不尤重可慨乎毓枚等有鑒於此博考各國漁業組織研求最新捕魚方法權衡物資切實計畫按照股份有限公司章程集合股本五百

萬元擬在山東烟台地方設立華東漁業有限公司用機船捕魚法購製木造四十噸級遠洋漁船六十隻輔以鐵造二百噸級冷藏機運送船二隻以利進行捕魚區域即先從東省之黃海渤海範圍以內著手辦理迨有成效可觀然後由近及遠次第推廣徐謀發展至公司成立後所有企業計畫擬即設立製造廠專將精美魚類裝爲罐頭以廣銷路設立肥料廠專將陳腐魚物製爲肥料以裨農工設立漁業銀行專備普通漁戶儲蓄借貸以通其有無至於編製水產動植物各項圖書標本爲學校教科參考之需用以及預備各國賽會水產品之陳列無不悉心講求冀臻美備似此辦法不惟漁業發達藉以保持海權而農工商學亦將間接而受無窮之利益所謂一舉而數善備焉職志如斯惟力是視所有組織華東漁業股份有限公司緣由理合造具公司章程計畫書並漁區形勢分區圖呈請鑒核俯賜轉詳准予立案等情並附章程計畫書漁區圖各三份到廳據此查山東海線袤延水產豐富該商等擬集股在烟台創辦華東漁業股份有限公司振興漁業保持海權誠爲今日切要之圖除批示並留存一份備案外理合檢同原送章程圖

書具文呈請鑒核轉咨等情據此相應檢同書圖等件咨送貴部核覆施行



實業公牘

工業

訓令特派交涉員實業廳會查日本濟南麪粉工廠請援案免稅文十年五月二十八日
案准稅務處咨以日本濟南麪粉工廠機製之綠福船藍福船紅福船三種麪粉請援案
免稅等因准此查此關商埠無外人設立工廠之先例前項工廠地點設於何處究於何
年成立合行令仰特派員迅即會同實業廳查明呈復以憑核辦勿延切切此令

指令特派交涉員實業廳會呈日本濟南麪粉工廠不能援案免稅文 十年七月二十日

呈悉查濟南商埠既無准許外人開設工廠之明文且自開商埠又與約開口岸不同則
條約所載准外人在通商口岸從事各項工藝製造之規定自不能援為根據該署既曾
呈奉外交部令應予禁阻有案此次遽准該工廠麵粉免稅不特與約案不符具恐將來
交涉必益棘手除咨請 外交部 稅務處 查核設法挽回一俟咨復再行令遵外仰即知照此令

密咨呈國務院日人在濟南商埠開設麵粉工廠請設法挽回文十年七月二十日

案准^{稅務}處咨以日本濟南麵粉工廠機製麵粉經處審核應准援案免稅所有給領運單手續期限均按章辦理咨行飭屬遵照並於來咨附記欄內載裁明此案係准外交部轉准日本使館照會聲請等因當以自開商埠無外人設立工廠之先例令行實業廳特派交涉員會查具復去後茲據復稱查濟南麵粉工廠職廳無案可稽經特派員查明日本濟南麵粉工廠即滿洲製粉株式會社地點在商埠大馬路西頭所製麵粉有慈福船紅福船藍福船三種該工廠係於民國八年設立特派員到任後查外人在濟南開設工廠與自開商埠章程不符正擬提出交涉適有日商東魯燐寸會社擬在濟南開設分廠一案遂向日領提出抗議請飭東魯燐寸會社勿得在濟開設分廠並呈請中央指示遵辦奉外交部令示濟南商埠章無准許外人開設工廠之明文應予禁阻當復向日領嚴詞談判該領始允飭東魯燐寸會社暫不在濟開設分廠至以前已在濟南所設之工廠該領以設立有年仍以條約所載准外人在通商口岸從事各項工藝製造爲言迭與交涉迄未就範以致作爲懸案等情查濟南爲自開商埠與約開口岸情形迥殊濟埠租建章

程專條規定祇准洋商於埠界以內居住貿易無允許開設工廠之明文每遇交涉外人動謂約開自開條約上無何種之解釋外人即有在中國商埠從事工藝製造之權利且引馬關條約第六條以相駁辯惟就該約而言既特別標明下開沙市重慶蘇州杭州爲添設口岸均照向開通商口岸章程辦理一律享受優待利益則凡以後自開之商埠不受前約之束縛細繹該約之精神不待贅言而自解若自開商埠各國僑商亦得從事工藝製作是所享利益與通商口岸無異則馬關條約何事鄭重聲明添設口岸之地點耶即如日商東魯燐寸會社擬在濟南商埠開設分廠一案曾經^實部令行交涉員禁阻有案今以懸案未決之滿洲麵粉工廠遽予以免稅之利益日人方面各項工廠擬在濟南商埠設立者方興未艾援案請求勢必無以駁拒質言之不啻默認自開商埠與條約之通商口岸無異茲事體大關係主權本省長未便緘默除咨外交部稅務處外理合咨呈鈞院查核設法挽回大局幸甚

訓令特派交涉員實業廳准外交部咨復取消日本濟南麵粉工廠免稅原案文下

年八月十一日

案准外交部咨開准七月二十二日來咨以准稅務處咨日本濟南麵粉工廠機製麵粉
經本處審核應准援案免稅咨行飭屬遵照等因查外人在濟南開設工廠與自開商埠
章程不符正擬提出交涉今遽予以免稅益之利日人方面各項工廠擬在濟南商埠設
立者方興未艾援案請求勢必無以駁拒咨請設法交涉等因查此案本部前准日使照
會以按約日商在中國製出商品所納之稅不得高於華商同樣商品稅率請對於該工
廠機製麵粉援案予以免稅之待遇當經轉咨稅務處核辦旋准咨復應准援案暫免稅
厘據以轉復日使嗣據山東交涉員呈報華商對於此舉頗為反對且該工廠在濟南設
立分廠未經政府允許云云本部以該工廠設立地點當時未及注意自應取消免稅原
案復經照會日使聲明取消並一面咨稅務處轉行知照各在案相應咨復查照等因准
此除分行外合令仰員即便查照此令

指令實業廳張鑑斌在濰創設華興火柴工廠保結是否確實應再查復候奪文十

年八月四日

呈及抄件均悉張錫琪等所開火柴工廠既涉外股嫌疑自應確實本來歷設法取得證據證明確係華股方足憑信該商張麟閣所稱入股三萬元係由德盛號撥來張錫琪入股二萬元係由濟南恆怡公撥來等語究竟該商等與該兩商號係屬何種關係其實本係何種原因由該兩號撥兌應再確切查明情形有無可疑之點取具該兩號切實甘結並安實舖保加具切結呈復核奪仰即遵照此令

訓令省會警察廳據特派交涉員呈報日商青島燐寸會社準備開工請迅飭警察廳查明禁阻文十一年三月二十九日

案據特派交涉員呈稱案奉鈞署第一一五零號令開以據濟南振業火柴公司總理費良弼呈稱日商青島燐寸會社在濟南商埠建築工廠違約侵權一案歷經呈請轉飭交涉署向日領事續交涉在案現查該會社商埠之工廠業經修築完竣廠內機器各件亦均佈置完備目前即實行開辦請轉令積極進行交涉以保主權而維商業等情據此查

此案糾紛已逾二年前據該員呈部解釋條約範圍自爲剖決此案爭執之要點除批示外令即依據解釋嚴重交涉以維主權並將交涉情形呈報查考此令等因並據該公司總理袁良弼分呈到署據稱該會社准備四月一日實行閉辦等情經即根據前議再四向該領嚴重交涉請飭該會社停辦乃該領一再延宕謂祇可令該會社注意碍難飭其停工我方認爲無確切答復更連次向彼談判仍不得要領當向聲明日商在濟南開設工廠係違背埠章有碍主權我方應實行禁阻且或因此激起風潮則生枝節我方不負責任該領終未允飭令該會社停工伏思開工日期已迫眉睫若非實行禁阻一經閉辦將自來更難收拾且妨害振業火柴公司之特許權尤難默視除仍電請外交部將濟南開商埠不准外人開設工廠之意通知日使轉飭日領遵照外理合備文呈請鈞座鑒核俯賜迅飭警察廳於四月一日以前查明情形按照部章實行禁阻但應仍守條約範圍以免外人藉口而保特許權利實爲公便等情據此除指令呈悉候令省會警察廳會同該特派交涉員查明情形實行禁阻以維主權此令等因印發外合行令仰該廳立即會

同特派交涉員前往查明情形實行禁阻仍將辦理情形具報查考此令

電咨外交部迅向日使交涉飭令青島燐寸會社停工文十一年四月一日

北京外交部鑒日商東魯燐寸會社擬在濟南開設工廠與商埠章程不合且妨害振業火柴公司之特許權於八年冬間曾由特派員向日領交涉飭令停設在案現該會社又將機器運到有於四月一日開工之說復經特派員向日領力爭日領僅允飭其注意未允令其停工再三交涉終未就範萬一至期公然開工將來愈難收拾除飭警廳會同交涉署按照埠章實行禁阻外現在人民反對此事甚烈或恐發生別項枝節應請迅向日使交涉轉知日領飭令停工無任切盼並希電復

訓令特派交涉員迅即根據部抄照會禁阻日商在濟南建廠開工文

十一年四月十二日

案准外交部三四七號公函內開逕啟者准貴長東電稱日商東魯燐寸會社擬在濟南開設工廠與商埠章程不合且妨害振業火柴公司之特許權應請迅向日使交涉轉令停工並希電復等因查此事迭經本部令由特派山東交涉員嚴向日領交涉禁阻以杜

糾葛在案本年三月復據該特派交涉員來電謂該工廠現在又擬進行急欲開工日領復有保留條約上已得之權利等語經即照會日使飭令停工除俟得復再行奉達並先電復外相應抄錄致日使照會文稿函請查照接洽等因附抄件到署准此合行抄錄原件仰該特派員迅即根據照會嚴重交涉以維主權此令

附外交部致日使照會

爲照會事迭據特派山東交涉員呈稱日商東魯燐寸會社擬在濟南開設分廠核與濟南商埠章程不合經於民國八年冬間商請日本領事允爲轉飭該會社停止進行乃近聞該會社對於籌設分廠又復着手進行並擬於本年四月一日實行開辦經又向日本領事詰問據復稱日本臣民得在中國開埠處所從事工藝製造係條約上既得之權利自開商埠與約開商埠自外人視之並無如何區別此案於八年冬間雖會令飭該會社停工暫緩開辦僅係顧全時局爲一時權宜之處置碍難終令停止致喪條約上已得之權利等語濟南係中國自開商埠章程規定祇准各國商民租地設廠

並無准許設立工廠從事製造明文與中日條約准許日本臣民於已開及日後約開商埠從事工藝製造顯有不同呈請照會日本公使飭行日本領事轉飭該日商即日停止進行等情查中國自開商埠係爲利便各國商民經營商業起見所有各國商民應得之利便自應以埠章所規定爲限濟南埠章既無准予各國商民設立工廠從事製造明文自與前清光緒二十二年中日條約所載已開及日後約開商埠顯有不同該日商東魯燐寸會社擬在該埠設立分廠核與埠章不符碍難允認日本領事謂自開商埠與約開商埠並無區別殊失中國政府自開商埠之本意相應照請貴公使查照迅電駐濟南日本領事飭令該會社即日停止進行並希見復爲盼須至照會者

批益都縣福德昌經理夏毓蘭呈請通飭各縣督同勸業所長趕辦各項工藝以工代賑文十年三月十一日

呈悉據請通飭各縣督同勸業所長趕辦各項工藝以工代賑等情頗可採行候令實業廳轉行各縣體察地方情形擬具辦法呈候核奪着即知照此批摺存

附原呈清摺各一份

呈爲呈請通飭各縣知事督同勸業所長趕辦各項工藝以工代賑有利民生事竊災區施賑固爲目前之計而貧民工作尤爲善後之策此等根本計畫利國便民人所共知東省近年以來水旱迭遭被災人民類皆十室九空值此謀生乏術飢來逼人之時各縣知事亦曾目覩神傷設法挽救然除飛電請賑而外別無代民自籌各謀生活辦法嗷嗷待哺何怪其然且災民食賑亦屬萬不得已稍有他途可以謀生民雖至愚亦不忍爲毓蘭鑒於財政困難施賑爲艱對於以工代賑之法非常注意故往赴被災區域調查各縣工藝查得各縣所辦工藝如刺繡毛刷花邊帽辦髮網染髮等項均於貧民生計大有利益然細考內容皆不如髮網花邊帽辦之獲利優厚編製髮網花邊帽辦每人每日可得工資京錢三四百文以此養生縱遇荒旱不食賑款亦可生活况貧民食賑又屬緩不濟急之事與其再三請賑暫顧民命何如與辦工藝俾民自食其力雖此時帽辦工藝因受歐戰影響價值不及從前然此項工藝原屬歐美必要物品各

縣知事果能督同勸業所長連合資本家或大商家出資倡辦不惟資本家能收藉本獲利之益而貧民亦各具技能藉此糊口毓蘭有鑒於此是以擬請通飭各縣知事督同勸業所長連合本地紳商量力出資於帽辮花邊髮網工藝之中擇出一二相宜者作速興辦不逾三月而以工代賑之効自可能收謹將各種工藝繕摺呈上是否有當除呈請實業廳外理合呈請省長鑒核施行

謹將各種工藝品之銷路及提倡方法開具清摺用備採擇

(一)枕製花邊針織花邊線網花邊此種工藝品暢銷英美各國作此工藝者每人每日可得銅元十餘枚至二十枚受災之區提倡尤為相宜提倡之法每縣設傳習所一處或十處每所用管理一人工師二人每班教授學徒二十人不逾一月即能學習精通畢業之後令各學徒回家工作並教他人三班之後定獲奇効所用線料可向花邊莊領取製成之後送回花邊莊而花邊莊按工作之優劣發給工資不用資本即能獲利便民之法莫善於此(二)髮網此種工藝品廣銷歐美每年銷數甚鉅為我國出口

之大宗作工藝者每人每日可得工資銅元十餘枚至二十枚提倡與花邊同(三)披草平邊馬蹄草辦(四)草辦花草辦此種工藝品各國無不需此亦爲我國出口大宗披草平邊中外皆銷馬蹄草辦專銷外洋婦女草帽皆用此辦製成(四)草辦各國皆銷花草辦廣銷歐美童子草帽多用此辦製成以上四種草辦編製者每人每日可得工資十餘枚至二十餘枚提倡之法亦如花邊但開辦之初須設一販運機關按日收買收齊之後代爲轉售如此辦法不惟編製易於售賣販運者亦可從中獲利一舉而兩善兼矣

實業 附

商業

咨農商部省會市政廳擬官商合辦濟南自來水公司請核復文十年一月二十二日

案據山東省會市政廳呈稱竊查自來水之設立與市政工程及公共衛生均有密切之關係故名城大埠莫不以此爲急務而濟南商埠地勢高亢飲料缺乏尤屬刻不容緩民國七年間商人莊式如等曾擬具創設濟南自來水公司章程呈奉鈞署准予立案顧限於財力遲未興辦近數年來商埠日臻發達戶口逐漸加多飲料及使用水之供給愈形困難日領事竟乘此時機藉口於日本濟南醫院井水不敷需用特向交涉公署聲稱擬將膠濟車站之水溝通至濟南醫院以資引用所有經過路線安設水管工料諸費用均歸醫院擔負並聲言絕無侵害中國主權之意當由交涉員會商前來職廳竊以水道之敷設全係市政範圍未便由外人設立致碍埠政設果允其所請將來我國設立自來水時撤退前項水管難免不生齟齬與其貽患於後毋甯拒絕於前遂商諸交涉署力阻其

議不意齊前省長蒞任之初日下大佐又面提實問延至今日日領事類向交涉署催詢職廳審時度勢欲求抵制之方非籌畫自辦不可惟東省財政奇絀全藉政府財力無異俟河之清一言商借外債用助實業固無不可然揆之東省情形定遭省議會之反對籌思至再遂召集兩商會各銀行及股實商家暨原呈請人莊式如到廳力言自來水之重要日人覬覦之野心及將來營業之發達痛切開導共謀籌畫僉以庫帑奇絀官府獨辦恐無此財力專恃商股又未易立時湊集折衷易舉惟有官商合辦之法當由職廳向濟南本國銀行團商借十萬元按年生息以商埠租糧爲担保分年償還作爲官股各商家共認二十萬元爲商股儘先開辦徐圖擴充各銀行商家均已認可似此辦理主權利權均得保存市政前途亦庶有裨益也謹將所議章程及發起人姓名籍貫清冊備文呈請鑒核批示祇遵俾得及早籌辦以保利權而杜口實實爲公便至於借款合同當俟草約定後再爲續陳等情據此查該廳所擬官商合辦濟南自來水辦法係爲保存主權改良飲料起見事屬可行除指令外相應照抄簡章一份咨請貴部查核見復施行

咨農商部送濟南商埠轉運公司簡章請校復文十一年一月十八日

案查前據濟南商埠商會呈稱據本埠轉運公司悅來公司廣滙長元成公司利興公司義德恆盛豐公司捷運公司滙通公司通聚公司同泰公復興昌萬利源等稟稱爲組織轉運公會稟請轉呈立案事竊查濟南自開商埠以來商業日見發達商賈輻輳貨物雲集於是業轉運者亦日多一日惟無統一之機關以固結團體以致渙散莫一百弊叢生對於營業既受莫大影響對於客商亦有許多損害若不聯絡一致切實整頓將無發達之一日同業等見及於此特組織公會名曰濟南商埠轉運公會以便公司討論整頓營業并擬定簡章藉資遵守除將簡章繕冊附呈外合亟稟請鑒核准予轉呈立案實爲公便等情附呈簡章到會據此查該公司發起組織公會原爲維持同業利益矯正營業弊端起見所擬簡章核與工商同業公會規則尙屬相合除抄錄簡章函請實業廳察核轉呈外合將簡章一份備文呈請省長鑒核准予立案等情當經令行實業廳查照分呈核議具復以憑察奪去後茲據該廳復稱查該公會所擬簡章尙有未合而發起人名冊暨

同業者商號名冊亦未造送當即函知濟南商埠商會轉行該商遵照辦理去後茲據商埠商會復稱據該公司等稟稱查去歲奉到修改公會簡章通知後適值轉運公司有停歇者有改組者是以延延年餘未能遵辦現已遵照廳令將簡章妥爲修改並繕具發起人姓名冊暨各號經理人姓名冊呈請貴會查核轉呈立案實爲公便等情附修改轉運公會簡章暨發起人姓名冊並各號經理人姓名冊到會據此除將修改轉運公會簡章暨發起人姓名冊並各號經理人姓名冊各二份檢齊附送外相應函請轉呈立案等情前來除將所送簡章名冊各留一份備案外理合呈送鈞署核轉施行等情附簡章名冊等件各二份到署據此除指令並各留一份備案外相應檢同原送簡章等件各一份咨送貴部查核見復施行

訓令財政廳華新紡織公司請將商埠洛口等處擬設徵收棉花稅局取銷迅即核議具復文九年八月二十二日

案准農商部咨開據華新紡織公司青廠經理裴景元山東魯豐紡績公司經理劉廣勳

等呈稱敝公司等於上年成立應用花衣多購自直山陝豫與東省土產貨色雖有不同然初經採買既有各該產地之稅捐是一徵也繼經火車轉輸又有鐵路值百抽五之通捐是再徵也今濟南徵收局呈准於商埠洛口等處設局開徵計絨棉一斤徵收京錢六文籽棉一斤徵收京錢二文敝公司等每日所用絨花不下三萬餘斤每一日便須認納京錢一百八十吊每月合洋即在二千餘元現在各地花商遠近傳聞無不驚駭惶恐裹足不前原料斷絕幾有停機之虞敝公司等自非於正價而外再出如稅額三四倍之值斷難購求豈非於每月二千元認征連帶影響月中即有八九千元之損失仰懇飭下山東財政廳收回征收棉花稅案將商埠洛口等處擬設之局迅即取銷以蘇艱困等情到部查棉花爲紡紗之主要原料欲圖紗業之發展須減輕棉花之價值則成本既輕銷售自廣山東之紡紗事業現正萌芽自應提倡維持俾資發達原呈所稱濟南征收局擬於商埠洛口等處設局征收棉花稅殊於該業前途妨害諸多應否量予變更辦理之處除原文既據分呈在案不另鈔送外相應咨請查照辦理見復等因准此查此案前據該經

理等呈請到署業經令行該廳核議具復以憑察奪在案茲准前因合行令仰該廳迅即核復候奪切切此令

訓令實業廳據濟南商埠商業研究會呈請清算商會財產審查會員以備改組文

十一年三月十三日

案據商埠商業研究會呈稱竊以商會之設立原以代表商人輔助政府爲國家重要之法團是以須由區域以內全體商人公同組織斷不容少數商家把持壟斷查近年來商埠商會爲二三野心家所盤踞公有財產任意侵吞會中賬目秘不宣布舞弊營私莫可究結及民國九年改選之期若輩恐開誠布公依法改組地位勢不能保持也於是大肆鬼蜮之手段以求選舉之勝利介紹會員但求附己資格合否絕不審查當將屆選舉之前一月之間竟驟加增新會員至二百餘家商等以若輩所收會員冒濫曾呈請實業廳轉呈省長懇予延期選舉以便澈查彼等竟悍然自行定期呈請選舉置商等數百家選舉權於不顧以不及全體會員三分之二之投票產出會長會董驟辱屈省長作爲有效

商等當時以木已成舟復因經營商業無暇與若輩爲無謂之競爭遂聯合放棄選舉權之殷實商號三百餘家組織濟南商埠商會研究會並呈明澳商埠商會斷絕關係各在案兩年以來此少數人之商會既不足代表商人更不足維持商務惟黨同代異威福自恣濫用職權虛糜公款所有經過之事實久在鈞座洞鑒之中無庸商等縷述現改選年限又屆倘仍任若輩組織會員主持選舉復用上屆之故智再蹈違法之復轍恐商埠商會永無正式成立之日東省商務又安有逐漸發達之期不惟商等利害攸關誓不承認在鈞座提倡商業夙具熱誠當亦絕對不能容許也爲此呈懇省長鑒核詳情迅予整理商埠商會之財產應請飭令商埠全體商人推舉公正人員澈底清算凡侵吞舞弊各端詳核實數依法究追以保公產而維基金至此次商會改選應請飭令商埠全體商人推舉審查員組織審查會審查會員資格不容一部份之商人捏造名冊把持會務以重選法而昭公議庶商會從此統一商界意見胥融商埠前途亦將日形發展商等之幸即全埠之幸也等據情此合行令仰該廳按照該會呈稱各節查核辦理具報查考切切此令

以濟商要

山東省工商公司註冊一覽表自九年八月十四日起至十年六月底止

公司名稱	營業	資本	股東姓名	所在地	註冊年月
裕興染料公司	染料	十萬元	李助如等四人	濟南五里關	九年八月
東萊貿易公司	海外貿易	十萬元	劉雲碧	青島橫須賀町	九年八月
華昌公司	花邊髮網	六萬元	朱子音等三十人	烟台	九年八月
濟南蓄冰公司	蓄冰	五千元	錢永發等十人	濟南	九年八月
泰康罐頭公司	罐頭	一萬元	華德泰 樂萬泰號 萬泰號	濟南商埠	十年一月
興順福榨油公司	油	十二萬元	張克亮等九人	濟南商埠	十年四月
膠東增益火柴公司	火柴	十萬元	萬子玉等九人	即墨縣	十年四月
通益精鹽公司	精鹽	二十五萬元	通惠公司等三十七人	濟南商埠	十年五月
民安麵粉公司	麵粉	一百萬元	何春江等九人	濟南	十年六月
濟德麵粉第二公司	麵粉	五十萬元	劉福權等四十人	德縣	十年九月
華慶麵粉公司	麵粉	四十萬元	張采丞等八十人	濟南商埠	十年七月
恒興麵粉公司	麵粉	三十萬元	官淑芳等九人	濟南官札營	十年九月

濟南証券交易所	買賣手準市	十萬元	莊式如等二十三人	濟南商埠	十年九月
濟南糧油餅交	雜糧油餅	八萬元	莊式如等三十人	濟南商埠	十年九月
濟南紗布交易	棉紗布	八萬元	劉子玉等三十人	濟南商埠	十年九月
濟南皮毛交易	皮毛	四十萬元	劉向忱等三十人	濟南商埠	十年九月
振華銀行公司	流通金融	二十萬元	王思沛等五十人	掖縣	十年十一月
興華造紙公司	各種肥皂	五萬元	張延齡等八人	濟南東泇水	十年十二月
濟東造紙公司	各種肥皂	三萬元	何元章等三十人	濟寧縣	十年十二月
正利厚麵粉公司	麵粉	八萬元	王采廷等二十三人	濟南商埠	十年十二月
成豐麵粉公司	麵粉	三十萬元	苗杏村等二十人	濟南商埠	十年十二月
華通製針公司	鋼針	十萬元	張子衡等四十六人	濟南西關製鑄市	十年三月
福記工廠	粉筆	五千元	劉子厚	烟台	十一年二月
源成兼香皂工廠	香皂	五萬元	李子明	烟台	十一年六月
興順福織版公司	織製物	十五萬元	張秀真等十一人	濟南商埠	十一年四月
振東火柴公司	火柴	十萬元	李真如等十七人	即墨金口	十一年四月

張家泉

大業製革公司

皮 革

八 萬 元

張家泉
張家武

濟

南

十一年四月

實業公牘

礦政

訓令外交特派員日人在淄川南定附近試探鑛井嚴重交涉文十年八月四日

案據實業廳呈稱案據馬莊鑛務局委員張桂森淄川縣知事劉宗嶽會呈爲日人在縣境南定附近試探鑛井會查確實交涉無效懇請鑒核示遵事案查前奉交涉公署第一二一號訓令農商部技正顧珣調查日人在淄除開探德人原有鑛井外刻又擬在北部南定等處集股開採飭即通告附近居民拒絕租借礦地以示消極抵制等因遵經知事宗嶽密令該路紳董韓凌霄等傳諭各居民一體遵照旋奉鈞廳佳代電開報載日人大會組藤田兩組投資經營南定地方煤礦令即秘密會查有無其事所定礦區是否在華德礦區界內迅即電復等因當經會查鑿實於效日電覆各在案嗣據又北路南定紳董韓凌霄稱茲有日人在華塢西嶺及狼溝河等處試探煤井該地係德國礦務公司所買人民無法抵制密報前來知事宗嶽遂即咨會局長桂森會同前往履勘查得南定東南

華塢莊迤西土嶺之上試鑽二十米達梁家莊迤西狼溝河沿試鑽四十米達監工日人爲平山李七該地係前華德探礦公司購買民地該公司並未探試地仍租給居民耕種詢之該監工日人係日商大倉組藤田組聘來技師專司試探囑令停止工作以待正當解決詎該日人聲稱非日政府與大倉組等取消租約他人無從干預旋與巽山炭礦總辦半田盛次郎作非正式之交涉始知大倉組藤田組逕向日政府租定該處礦區集資一千二百萬純屬商辦不諫巽山炭礦管轄該總辦半田盛次郎不能加以干涉查日人佔領青島及膠濟路礦思繼承德人權利我國並未承認但山東交涉未解決之前日人佔領德人原有礦井准其開採不能於已開炭礦之外再擴充他處之礦區且華德探礦公司合同之規定均應遵照中國農工商部定章辦理不得私相授受隱匿不報乃日人於佔領縣境巽山煤礦之外非特擴充經營不已茲竟將中國領土南定附近未開之礦區擅自租與大倉藤田探採蔑視公法莫此爲甚半田盛次郎既無管轄之權技師平山李七又屬受聘而來取締交涉無效理合據實呈請鈞廳鑒核俯賜轉咨交涉公署照會

會駐濟日本總領事嚴重交涉取消租約以保主權而重公法並祈指示機宜俾有遵循實爲公便等情據此究應如何交涉理合備文呈請鈞署鑒核施行等情據此除指令呈悉事關外人擅開鑛井候令交涉員嚴重交涉以保主權仰即知照此令等因印發外合行令仰該特派員即便遵照嚴重交涉具覆查核此令

咨外交部日人大倉藤田兩組經營煤礦請嚴重交涉文十年八月二日

據山東交涉員呈稱案奉外交部第五十四號訓令內開以准農商部咨稱據本部技正顧環密呈山東淄川棗山日人開採煤礦及在南定等處日人試錐探鑛各情形並與施交涉員商擬消極抵制方法抄錄原呈咨請密飭交涉員轉飭縣知事妥密辦理等因令飭遵照辦理等因並錄原送附件到署奉此遵查沿膠濟鐵路德人前所開之礦當青島問題未經解決以前日人應維持原有狀態不宜有在他處試錐探礦擴充施設等情事經令飭淄川縣知事查明南定等處日人探礦情形妥密辦理酌告該處附近居民偷日人租地顧工一律拒絕用以消極抵制並詳查彼方進行情形具報查考去後據該縣知

事呈復稱遵經查明縣屬南定東南華塢莊迤西土嶺之上試鑽二十米達梁家莊迤西
狼溝河沿試鑽四十米達監工日人爲平山季七該地係前華德公司購買之地該公司
並未試探地仍租寄居民耕種詢之該監工日人係日商大倉組藤田組聘來技師專司
試探囑令停止工作以待正當解決詎該日人聲稱非日政府與大倉組等取消租約他
人無從干預旋與豐山炭礦總辦半田盛次郎作非正式之交涉始知大倉藤田兩組逕
向日盛政府租定該處礦區集資一千二百萬純屬商辦不隸豐山炭礦管轄該總辦半
田次郎不能加以干涉屢次交涉該日人等終未就範呈請交涉禁阻等情據此查該日
人等在該縣南定等處試錐探礦既據該縣知事查明該日人等係由日本政府租定該
處試探似此情形恐非僅由地方交涉所能解決除由本特派員呈報外交部向日使嚴
重交涉並向日領提出抗議飭該日人務即停止工作一面令飭該縣知事繼續交涉阻
止仍設法消極抵制倘日人仍不聽從祇能認爲強制之舉始終抗議並詳查彼方進行
情形具報查核外理合抄呈附件具文呈請鈞座俯賜鑒核指令祇遵實爲公便等情謹

此除指令並咨 外交 農商部 查照向日使嚴重交涉暨分行實業廳淄川縣外相應咨請貴部查照迅向日使嚴重交涉以維主權至緝公誼

附抄錄致日領事函

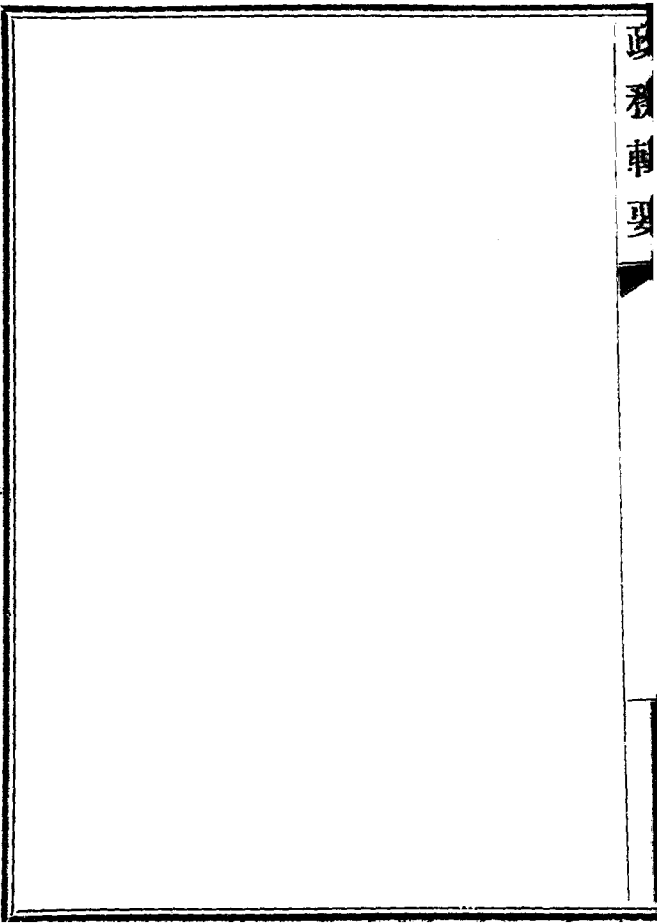
敬啟者案據淄川縣知事劉宗嶽及馬莊礦務局委員張桂森會呈稱日商大倉組藤田組現在淄川縣屬南定東南華塢莊迤西及梁家莊迤西狼溝河沿試探煤礦監工日人爲平山季七查該日人等不應在該處試錐探礦當向慶山炭礦經理日商半田盛大郎交涉請其速即阻止據復稱日商大倉藤田兩組在南定等處試錐探礦係由日本政府租定純屬商辦不歸慶山炭礦管轄無從止等語屢次交涉終歸無効呈請交涉禁阻等情據此查所有沿膠濟鐵路德人前開之礦當青島問題未經解決以前均應暫行維持現狀不應任便試錐有擴張施設等情事曾經迭次聲明在案此次該日人等竟在淄川縣屬華塢莊等處向未開井採掘之礦區以內擅行試錐探礦該縣知事屢次向之交涉阻止該日人等竟毫不聽從殊屬不合相應函達貴總領事請煩

查照即希轉飭該日人等務即停止工作以重主權而敦睦誼並希見復爲盼

訓令道縣並各商會認魯大公司淄川坊子金嶺鎮股文十一年六月八日

案據魯大公司籌備處招股通告內開敬啟者竊查魯案解決案內關於德人所辦之淄川坊子金嶺鎮三鎮業經華會代表議定交由中國政府特許之公司承辦日人在該公司之股本不得超過中國股本之數所有形式及詳細條件應由兩國委員於條約實施時即行協定各情形均經外交部於本年一月三十一日宣布在案現在贖路事宜業經各省軍民長官聯絡提倡商教各界踴躍輸將集腋成裘翹足可待惟收贖籌備尙付闕如竊思此項贖業關係國家主權魯省命脈實與路權同一重要雖在德人經營時代未獲良果然自日本佔領以後已漸有進步此次既經議定收回接辦當然由我國民籌集資金照約履行且全贖規模已具繳款承辦既需集有鉅資而接收經營尤當先有籌備否則放棄利權不免又蹈華德贖務公司之覆轍前事非遙可爲殷鑒同人等父母之邦廬墓所在桑梓義務有未容辭爰謀組織魯大公司呈奉農商部批准備案以便接收承

辦惟事關擁護國權非徒牟利事取公開嚴杜壟斷尙祈全國各界聞風興起量力認股以收衆擎易舉之效謹將招股簡章附列於下諸希惠察等情并附招股股份簡章到署據此查魯案約期轉瞬即屆於本省命脈國家信用關係綦鉅此項鑛業集款既係公開而魯人鳩資尤宜踴躍除將該收股簡章登載山東公報外合行令仰該 即便廣爲勸募務於六月三十日以前滙交經收股款之銀行勿致失此良機是爲切要此令



實業公牘

交通

訓令被災各縣遣送災民來省從事修築烟灘鐵路以工代賑文九年十月九日

案查前准交通部電擬修築烟灘鐵路路基以工代賑由被災各縣知事招集災民派人資送工段從事作工以資救濟等因業經分飭沿路各縣知事關於應行購地各項先期預備以便早日興工在案惟運送工人辦法亦應預爲籌備以免臨時竭蹶茲經烟灘路工處趙處長擬定運送工人手續及工人姓名表送請核轉到署經查核向無窒碍除分行外合行令發該縣遵照妥爲籌備先將合於第一條資格者調查明晰依表填齊俟濟南工人收容所成立後由縣派若干人再行令知派差連表照送以免貽誤至由各縣起運到濟之路費每工人一名每日約給大洋二角由該縣先行墊支俟運送完竣再由賑款項下撥還此令

電復交通部修築烟灘滄石路基以工代賑文十年一月八日

勘電敬悉查北省災廣用繁貴部本其職權參攷各國成例爲以工代賑之計附收捐款修築滄石烟灘兩線路基爲災民籌生計爲交通規久遠實已權宜至當現在兩線路工正在進行若以悠悠之口遽行停止不第功棄半途失機可惜即災民集而復散事實亦有困難若以兩路路基交由內務部或地方官辦理無論建築主張不能貫徹萬一不負責任者仍有違言又將何術以處之總之局外不信任之表示值此潮流無可解免但使收入支出悉屬公開救災築路事歸實際行見不虞之譽播之方來前後參觀亦足自慰子產爲政毀之則曰孰殺喪之則曰誰嗣謬悠之論本無定評何足計及惟值此風雪嚴寒千萬災黎延跂待澤統籌兼顧是在當局仍希毅力堅持不任企幸

函烟灘路工處佔地應納糧銀如何辦理文十年三月二十一日

案據掖縣知事呈稱案查州灘汽路佔用掖縣民田自西南沙河鎮之十里莊起至東北朱橋鎮迤東之張家煙止綿長計達一百二十餘里現正分段修築土路而佔壓各花戶地畝爲數略零悉由路工處員司查丈究竟佔用若干縣署無從查悉本年上忙開征伊

邇所有汽路佔壓本縣民田例納糧銀究應如何辦理合呈請省長鑒核示遵等情據此查此項地畝究竟佔用若干所有應納糧銀是否援照國有鐵路佔用地畝辦法辦理相應函請貴處即希查明函覆以便令遵

訓令財政廳路工收用土地免征銀糧文十年四月十六日

案查前據縣知事呈稱案查云云等情當經函達烟雜路工處查核去後茲准復稱奉公函敬悉查路工收用土地前經呈奉交通部令核定購地規則並由部咨行貴公署轉飭路線經過各縣遵照布告在案該規則第二十條載有凡經購用之土地其原主担負之租稅應按照購用丈尺劃除之等語現在收用之土地除濰縣境內地價及遷移費等業於本年三月間一律發竣並將花戶糧名開送縣公署查照免徵糧銀外其昌邑縣迤東各縣須俟次第辦理刻下丈量委員正在接境其詳細畝數畝處亦尙未能確知至已收地畝例納糧銀一節在敝處核算未經竣事以前各縣公署如能設法緩徵以紓民困固屬最善倘因畝數無從確定礙難辦理則上忙期內姑且照徵俟至下忙再行按照

可
才
車
身

啟路閉送核算確定之畝數逐戶扣除如此變通辦法似尙不致困難奉函前因謹此函復敬祈察核後轉行掖縣知事及昌邑平度招遠黃蓬萊福山各縣知事查核辦理等因准此合行檢發購地規則一本令仰該廳查照並飭各縣知事一體查照辦理此令

訓令實業廳路政局烟濰路基告竣宣示紳商集資接受文十年十一月二十七日

案准交通部咨開案查本部上年取寓賑於工之意旨籌修烟濰路基以發展魯省之交通施工之時即以興修鐵路不如通駛汽車之事輕而易舉路基橋樑之建築既較簡單故工程可期其速竣車輛機械之設備無需巨款則營業可公諸地方當經秉此主旨將全線路基積極籌築而購車營業則留待地方之自行集資組織現據該路路工處報稱路基工程西段完全告竣東段只餘少數橋梁亦均完成在即而各地士庶亦復急盼通車是營業機關已可及時組織倘有殷實可靠之公司請願承辦本部自可將此五百餘里已成之路基借供其營業本部但須年收費用若干以爲路工修養費用之抵補至路工本利俟將來在公司方面只集少數資金即可坐享成局故深信此項主張一經宣示

全國商民必羣起請求然本部仍以魯省之交通應予魯民以承辦優先之權利爲此知請貴省長查照宣示當地股實紳商速爲定計或由地方公同辦理或組織股份公司均可按照長途汽車公司營業規則呈請本部核辦務期早日通車以發展地方之營業所有應行商洽事宜即派該路工處處長趙德三親詣貴省長即希賜與接洽並見覆爲荷等因准此除咨覆外合行令仰該 立即會同 通知濟南烟台總商會并移行道縣限於五十日內妥議辦法呈覆核奪此令

訓令實業廳將濟南電車情形詳加復核以憑咨部文十年十一月二十二日

案准交通部咨開案查商人馬惠階等呈請創辦濟南電車一案前經本部派員調查並咨請貴省長查照在案茲據該員等呈復內稱查得該處城廂街道窄狹不宜行駛而商埠道路尙屬寬餘足敷建設由濟南至濼口所定路線與汽車公司尙無衝突並將電車路線畫爲六段詳細履勘道寬約有五米達以至十米達查電車之敷設雙軌需四米達單軌則二米達已足若以世界交通及市政便利而論該處市內電車未嘗不可開辦惟

工程計畫該公司所報僅一普通書類至某段應如何設計某段應如何建築以及民房之如何購買城溝之如何填築道路之如何修治在在與電車有密切關係皆未據詳細呈報無從審核應請飭下該公司將逐段工程情形及管理方法詳細呈報再行核辦各等情繕具清摺報告到部正核辦間復據該公司呈請批示前來查濟南電車前准貴省長抄送警察廳市政廳歷城縣公署致實業廳原函內稱濟南城廂商埠市房林立道路窄隘電車須鋪設軌道又有確定時間事實上確屬滯碍難行茲擬限定區域只准其在野外設置不得駛入城廂商埠範圍以重交通等語茲據該員等呈復前情查此項電車雖於該處城廂不宜行駛而商埠道路尙有寬餘足敷建設且電車行駛區域僅止限於野外非特於市民往返貨物運輸多所阻滯且於該公司營業上不無妨碍惟事關市政究竟應否准其在商埠通行以利交通之處仍請貴省長轉飭該廳署詳加復核呈請咨復到部以憑核辦並轉飭該商遵照咨行農商部查照外相應抄錄本部調查員呈復文件咨請貴省長查照飭遵並希見復爲荷等因並附抄件到署准此合行令仰該廳即

便詳加復核切實聲敘以憑咨復並轉飭該商遵照此令

訓令警察廳歷城縣濟深路開車售票請切實保護文十年三月六日

案據濟深汽車公司呈稱呈為汽車開始行駛仰懇分令廳縣保護事竊商人創辦濟深汽車公司行駛濟南洛口之間售票搭客曾經呈蒙批准在案現汽車業經運到攬於舊歷二月初一日開始試辦行駛售票搭客並推定宋坡山君為臨時經理理合呈請鈞署分令市政廳警察廳歷城縣一體保護以維商業而利交通實為德便等情據此除批復並分令外合行令仰該 查照切實保護此令

咨交通部天源煤礦公司修築運煤鐵路并無窒碍文十一年五月二十日

案據實業廳呈稱案查本年四月奉鈞署第一四四三號訓令飭遵交通部咨查明章邱縣天源煤礦公司請修專用運煤輕便鐵路自山老坡岸總礦至膠濟路明水車站為幹路又自九頭村至木廠洞分礦為支路各線於地方上有無妨礙該礦每日出煤若干有無修築該項專用鐵路之必要又該公司資本是否殷實有無影射外資情弊呈覆候核

此令等因奉此遵即令行章邱縣知事會同潘博章礦政局遵照查明去後茲據會呈內稱知事等奉令當即會委同赴該公司切實詢查并飭訪查該路幹支各線於地方上有無妨碍去後旋據會委各員覆稱飭查該路幹支各線於地方上有無妨碍一節查該公司擬修輕便路線有無經過村莊均已隨時接洽所定路線多緣山坡高阜凡有關於農田水道之處均須先議定加築涵洞水壩總於稼田水道無少妨碍又飭查該礦每日出煤若干有無專用鐵路之必要一節查該公司靴筒地礦區內之六號井現已出煤並將七號井改築砌石豎井尅日完工預計每日可出煤四五百噸其山坡崖區內新井俟此路告成後再行次第開攻每日出煤當在千噸以上現各區井口汽機及一切設備大致完畢倘因運輸不便致滯銷路實屬可惜又飭查該公司資本是否殷實有無影射外實情弊一節查該礦造路所需鋼軌枕軌及機車煤車各項要件均由河南六河溝煤礦公司讓售並非另籌現金購定而來故此項輕便鐵路所需資本祇有地價工資即足給事較之從新採購材料大不相同故營業項內隨時取給即可敷用並非另招路股或利

用外資致有影射情弊等語呈報前來知事等覆核無異理合備文會呈等情前來理合備文呈請鑒核轉咨等情據此除指令外相應咨請貴部查核辦理

訓令特派交涉員日人違章私設發電廠嚴重交涉以保國權文十一年五月二十五日

案據商人馬惠階等呈稱爲日人違章建廠懇乞鑒核嚴重交涉以防後患而保國權事竊查吾國商埠定章外人不得在商埠界內設立工廠是以濟南各處凡有外人私設工廠者國人奔走號呼政府嚴重抗議必令取消所以嚴國土衛國權也比聞日人因青島交還在即青島發電所照約均在交還之列擬在四方等處另設發電所實於青島交還後自謀發達電業破壞膠澳公司之營業並聞青島日本民政署業經准予立案註冊查華會簽訂之魯案條約載明膠澳租借地收回之後作爲完全中國商埠絕不含有租界性質今青島雖未完全收回而華會條約早經批准有效膠澳接防業經辦竣膠澳租界接收在即是膠澳區域不啻已成中國商埠乃日人乘此時間私予批准是有意顯背條約侵犯埠章也此亟應嚴重交涉者一查青島官私財產種類至夥名目甚繁華會條約

並未加以條分縷晰乃獨於電燈電話自來水鹽田等事再三聲明者豈不以此等事業上關國計下繫民生中有涉於地方公共治安又於國土國權有重要關係不能不爲鄭重之規定耶乃日人於我條約載明之商埠界內對於我國政府絕無隻字通告私行批准有關國土國權地方公共治安之事業是有意蔑視我政府侵犯我主權也此亟應嚴重交涉者一夫履霜堅冰其來有自杜漸防微實乎未萌海禁大通以來我邦喪權辱國之案不一而足其弊率由於事前疏於覺察事發弱於交涉外人知其然也任意凌侮強制執行遂演成積弱不振之國今日人胆敢於青島將交之際逕行准其國人在我商埠界內違章立廠是明欺我事前未必覺察事發未必強勁交涉遂悍然爲之而不顧使我不從嚴重交涉彼且肆意橫行將來凡屬內地商埠均可援例設廠國家商埠定章等於弁髦內地華洋雜處後患無窮此亟應嚴重交涉者三當華會條約之初簽字也歐美輿論即疑我未必能管治青島今日人乃於將次交還之際遽爾出此非法之舉彼豈不知有違公理顯背埠章乎殆欲以試我之能力耳倘我不從速嚴重交涉是適中日人之奸

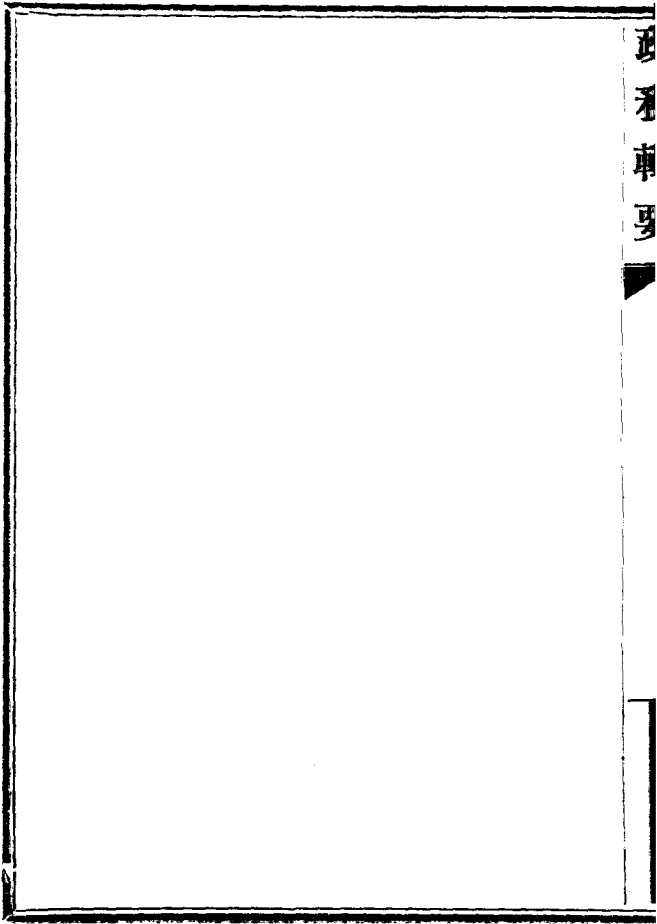
計貽彼西人以口實也將來接收問題益增困難此亟應嚴重交涉者四華會條約官產率皆無價歸還私產即須酌量給價此次日人之於四方設立發電所也計之熟矣我而不嚴重交涉彼即從容經營直接發達該廠之電業間接破壞交還我手之發電所之營業我而嚴重交涉彼即草草成立勒我以重價收回一轉瞬間利市三倍矣果能迅速提出抗議既可保我主權又可免受損失此亟應嚴重交涉者五不特此也青島位置重要實爲東亞門戶將來商工業發達之後必成爲遠東第一商場京津漢滬均所不及西人於此研究蓋有年矣工商既茂埠內交通在所必需日人既於四方立發電所勢必接辦電車電車一通全埠勢力歸彼掌握全埠金融由彼操縱直與上海天津無二一是名爲收回直空殼耳內何以對我全國上下數年之奔呼外何以對我歐美友邦贊助之熱誠此亟應嚴重交涉者六夫魯案問題舉國注目主之者 總統董之者督辦劈劃精詳措置咸宜夫何庸惠階等之嘵嘵然而蟻穴潰堤汲綆斷幹國家興亡匹夫有責惠階等此次陳請絕不僅爲膠澳電車公司之營業誠以山東問題世界集視青島交涉全國攸關而日

人私設電廠又與魯案全局有莫大之關係用是冒昧陳詞伏乞鈞署迅速派員密查嚴
 重交涉期令根本取消用絕後患即如前次青島民政長違約售賣地皮原係非理之舉
 聞者多不置信所幸我政府當局迅與嚴重交涉始獲中途作罷然已售者為數已鉅矣
 使當時置之不理恐將來糾紛益難解決此次私設電廠旁觀或不注意然將來為禍之
 烈恐視售賣官產為尤巨伏望鈞署當機立斷迅與交涉剷除根株永祛後患魯案幸甚
 山東幸甚等情據此除批示外合行令仰該員即便查照據約嚴重交涉以保主權此令
 山東省電燈汽車輪船公司註冊一覽表

公司名稱	營業	資本	股東姓名	所在地	立案年月	註冊年月	備考
濰縣電燈股份 有限公司	電燈	十萬元	馬惠階等 十八人	濰縣城	七年七月	九年八月	
博山電燈股份 有限公司	電話	五萬元	馬惠階等 十五人	博山城西	七年十月	十年二月	
德南長途汽車 公司	運送客貨	五萬元	段階甫等 七人	天津竹竿 關	八年十二月	十年六月	
博山西麓鐵路 有限公司	運煤	十萬元	丁敬臣	博山	九年二月	十一年二月	
濰縣電燈股份 有限公司	電燈	六萬元	馬惠階等 十六人	濰縣西關	九年二年		已准立案註 冊手續未完

東萊河汽股分有限公司	電	二十萬元	呂蔚侯等十八人	隸縣沙河	十年一月		已准立案註冊手續未完
臨清電燈股分有限公司	電	十萬元	宋紹唐等二十五人	臨清西南	十年三月		已准立案註冊手續未完
神州電燈股分有限公司	電	五萬元	王金鼎等七人	曹州城內	十年四月		已准立案註冊手續未完
政記輪船股分有限公司	航業	一千萬元	張本政等二百二名	烟台	十年四月	十年四月	註冊手續未完
濟洛一車股分有限公司	搭載客貨	二十萬元	潘鑑齋等七人	省	十年五月		完註冊手續未完
濟南一車股分有限公司	電車	一百萬元	馬惠階等九人	省	十年五月		完註冊手續未完
膠東輪船股分有限公司	航業	二萬五千元	于賦山等十九人	烟台	十年八月	十年十月	
即城汽車公司	運輸貨物	十萬元	黃祝三等九人	即墨城	十年九月	十一年四月	
瀋川轉運處股分有限公司	運煤	二十五萬元	馬官和等十一人	省	十年十月		已准立案註冊手續未完

正和申男



實業公牘

勸業

指令實業廳呈送本屆勸業會議通過議案清冊請鑒核文十一年二月十五日

呈冊均悉所議各案尙無不合仰即飭令各該縣知事遵照辦理此令

附議案

嶧縣勸業所長田毓沅建議實行實業經費獨立案

竊以欲圖事業之建設必先有財政之籌畫欲建設之靈敏又莫如財政獨立是以各縣雖有財政管理處之設而教育界仍有學務欸產員特別之規定查省議會議決各縣設立勸業所規程第六條第八項載明勸業所經營縣實業經費事項惟章程雖早已頒布迄未實行今如欲謀實業之發展須先區畫實業財政之獨立由勸業所實行經營但關動用公欸仍須呈請縣署核准以防濫支並將經營財政須交殷實舖戶存儲遇有用欸時持縣署批准之領狀隨時支取以免有虧空之虞至收支欸目亦須按

期開送財政處俾無妨財政之統一援照各縣學務款產員之手續辦理如是辦法按諸定章揆諸事實亦無不合用特提出大會表決

教育實業研究會提倡家庭工藝案

竊以人生三大要素曰衣食住而能供給此要素其事業亦有二種農以供原料工以製成品商則便交易三者缺一不可我國以農爲本歷年以來自足之餘尙有多數原料提供世界商業一途雖未能與各國爭勝尙可保有自了之道惟工藝則幼稚殊甚自洋貨輸入以來舊有工藝更形瀕敝以山東現狀論除提倡家庭工藝外無他救濟之法家庭工藝之利益不出下列數種一東省人口稠密一家中除了壯外老幼婦女俱多坐食提倡家庭工藝可補助社會生計二近來世風日漓遊手者流小則嗜賭好酒大則流而爲匪提倡家庭工藝可保社會秩序以上二者爲利之華榮大者至提倡方法應就舊有工藝因勢而擴充之設法以保護之實覺較易收效山東家庭工藝最著者如髮網花邊帽繡綉等品向銷外洋應聯合富商大賈組織公司直接貿易免

爲外人操縱並隨時調查外人嗜好傳導各家庭以免銷路遲滯土布一項東省產棉區域織者甚多自外貨輸入以來土貨日滯應仿照直隸高陽辦法盡力擴充至草編物中之草帽草鞋及木條編物中之柳條箱及他各種用具爲人生日用要具原料雖豐而技術尙劣應設法改良此又廢物利用之要道也用特提出大會公決

博山縣勸業所長請將增籌經費令縣酌撥案

竊以富國利民以實業爲要務振興實業以經濟爲前提是以經濟爲實業之母實業惟經濟是賴而實業之振興與否視母財之窘裕爲斷欲求實業之發達必先籌畫母財斷未有母財無着而實業能發達者也各縣勸業所設立年餘對於栽植樹林培養苗木辦理桑園提倡蠶業及對於工商各業提倡改良鼓勵進行等項在在需款揆諸經費均屬子虛每有需款之處類皆臨時請縣知事籌撥能否邀准尙不克預定其於各項實業之進行頗受影響查第一次勸業會議時雖經聊城縣勸業所長建議增籌經費業成縣勸業所長建議規定實業經費由清縣勸業所長建議寬籌實業經費

以及歷城縣勸業所長建議加征實業附捐以充實業專款黃縣勸業所長建議籌皮革捐爲勸業所經費利津縣勸業所長建議加征菸酒附捐爲創辦實業經費安邱縣勸業所長建議酌留爐屋絲行籌稅一二成以辦實業濟甯縣勸業所長建議保存舊有經費加征雜稅核減內務費籌張縣勸業所長建議重申前令地方實業費實行百分之二十之辦法又黃縣勸業所長張鄒非建議對於不正當之消費品酌量籌捐各案均經通過在案惟各縣實行者尙屬無多其於各縣勸業所謀各項實業之進行實有絕大障礙請將以上公決各案呈請廳長嚴令各縣知事酌量地方情形迅爲辦理外復令縣知事寬籌勸業所特別經費免致遇事棘手隨時張皇以利進行而維實業用特提出大會公決

在平縣勸業所長建議請多委名譽勸業員案

查各縣轄境遼闊非一二勸業員所能遍及擬由各縣勸業所長擇素有聲望並熱心實業鄉紳呈請縣知事委充名譽勸業員以作勸業所之幫助庶幾可收實效用特擬

出大會公決

高唐縣勸業所長建議規定各縣勸業經費切實劃分案

查各縣勸業所自去年成立以來多因經費支絀不能按照預定計畫次第進行是經費一層實爲事業之基礎不能不首先注意者也查上年四月十日山東公報登載省署訓令各縣支配地方公款實業費定爲百分之二十乃各縣迄未遵照切實劃分以致勸業經費至今無着種種計畫不能不付諸空談擬請通令各縣按照省令所規定之實業經費數目於本年編制地方預算時由勸業所長會同地方財政管理員酌量劃分不得任意挪支並飭各縣察酌地方情形就地地方收入內如倉穀變價雜捐絲餉捐漕米附捐等不論何項籌定一項呈明核准永遠作爲勸業所經費庶欸有供給之源不至進行拮据矣用特提出大會公決

博山等縣勸業所長建議勸業所附設陳列室案

竊以凡百物品必有比較而後有進步必有研究而後能改良彼歐美各國開設物品

展覽會設立商品陳列館蓋取此也今各縣勸業所雖對各項物品積極提倡力謀改良亦恐有鞭長莫及之虞疑等有感於此爰擬由各縣縣知事籌撥經費在各該縣勸業所附設物品陳列室將全縣所有物品廣爲徵集並將徵集物品之品名價格出產年月以及製造人姓名詳細標明分類陳列俾全縣人民與各經營實業者互相觀摩以爲返觀印實之證再每年由勸業所招集富有經驗之實業家開品評會一次如有成績優美出品超羣者由勸業所呈請縣知事或由縣知事轉呈實業廳長給以相當之獎章或予以特別權利藉示鼓勵如有成績不良出品粗劣者當即指示改良方法促其改良如是辦理則實業前途自不難蒸蒸日上矣茲就管見所及提出建議是
否有當謹請公決

指令東臨道尹呈送實業會議通過議案清冊請鑒核文十年六月十四日

呈冊均悉應准備案此令

附原呈及實業會議通過各議案

呈爲呈送事案查職道呈准招集各縣勸業所長實業會議一案業將開會日期先行呈報在案所有此次會議議決各案除分飭各縣遵辦外理合檢具議案一本備文呈請鈞署核備案

平原勸業所長張保華建議實行擴充苗圃廣植苗木案

爲建議事竊以造林種桑等項均屬現時切要之舉若不實行擴充苗圃廣植苗木林業蠶桑之基礎將何所賴此苗圃之亟應擴充者一也苟不實行擴充苗圃廣植苗木於種樹之期必由外購得苗木少許以敷衍塞責殊於事實無甚裨益况由外購買苗木路途較遠搬運不便即運到後已越數日所買苗木根枝憔悴成活頗難此苗圃之亟應擴充者二也如各縣均能實行擴充苗圃廣植苗木於春間植樹之時將本圃所產各苗木廣爲分配各鄉種植一則本圃所產之苗木較多出土時間短少成活必易此苗圃之亟應擴充者三也但每縣苗圃不得下官畝五十畝限於本年六月以前如有不足此額者迅速補足以資播種是否有當敬祈公決施行

漢縣勸業所長鞏丕鑑等建議各縣學田酌歸勸業所承租案

爲建議事竊以各縣勸業所自奉令成立以來除已遵照勸業規程第六條實行擴充地畝及依廳令按法定苗圃五十官畝實行辦理各縣分爲數寥寥不計外餘皆未能照章辦理推厥原因固爲困於經濟之不能發展要亦限於地畝之難以擴充蓋各縣地畝凡屬於公有非興辦教育即劃歸自治已無擴充餘地惟以限於地畝因而不克作業實有負於設立勸業之至意思維至再惟有擬請道尹分飭各縣將勸業所經營之學田酌歸勸業承租辦理苗圃等事項但須照原租按時完納不准減少亦不准延久似此辦法既無損於教育經費實有利於實業進行當無不贊成也用特提出建議請付大會公決

平陰勸業所長張志我等建議派各縣勸業所長赴南京植棉講習會練習案

爲建議事竊東臨爲產棉區但所產之棉均係華棉纖維短祇可紡十六支之紗不能紡二十支以上之紗欲改良棉種推廣美棉非實地練習不可查特派實業專使公

署所出勸業叢報內載南京植棉講習會於暑假內招收熱心棉業人員專爲研究種植美棉學術練習種植美棉技能以六星期爲畢業期限擬請道尹通令東臨二十九縣知事務於本年六月二十日以前令各縣勸業所長赴南京植棉講習會實地練習以便畢業回縣後創辦縣立植棉講習所傳習種植美棉方法灌輸人民棉業知識則美棉自易普及矣至於旅膳宿學等費定爲大洋一百五十元統由縣地方公款項下開支無論公款若何奇絀必須責成縣知事設法籌足原數不得藉口推諉有誤限期是否有當敬祈大會公決施行

恩縣勸業所長林象震建議東臨各縣實行設立棉業試驗場播種各種棉種以
促改良案

爲建議事竊維培植國本端賴實業而實業急務亦屬多端要不外因地制宜隨時利導之耳查海關貿易冊之報告東省產棉爲出口大宗而花之產額尤以東臨爲最巨有此固有產棉區域若不竭力提倡速謀改良則恐固有之棉業狀況難以保持永久

今觀東臨各縣對於植棉施肥等事類皆墨守舊法不知改良以致十數年來毫無進步現在各縣勸業所均已漸次成立正宜急設棉業試驗場以促改良而期發展乃揆諸實際或因款項支絀不能創設或財政雖尙充裕縣知事視爲漠然者是以古來素稱產棉區域竟不能大見起色實可浩歎擬請道尹嚴飭各縣知事速撥公地三十畝作爲勸業所棉業試驗場內設場長一人長工一人一切經費均由縣欸實業費項下開支場中廣播各種棉種至秋收後互相比較何者爲優良何者爲劣品而對於美棉尤當依法栽培以免其變種有此場所庶可示農民以耕作施肥之術教棉戶以栽培改良之法使人人參觀仿效均知種棉利益皆曉植棉新法數年之後東臨各縣棉業之發展不難蒸蒸日上矣是否有當伏祈公決施行

濰縣勸業所長韋丕鑑等建議各縣添設林警實行保護樹株案

查提倡種樹尙屬易事而設法保護實覺困難欲上副上憲功令下順人民殷望自非道尹將推廣造林章程重申前令並以縣分等級規定林警數目訓令各縣限期添設

以資保護而獲成效不可然林警一項需款浩繁另行籌畫殊屬不易自應按照推廣造林章程第六章第十八條之規定從警察或警察隊及保衛團撥出兵丁若干名編作林警以專責成如此既無困於籌款又有利於林業更不碍於其他行政洵輕而易舉事也至林警數目擬以大縣十五名至二十名中縣十名至十五名小縣五名至十名若其節制權限仍歸警察所長勸業所長不過僅負指揮之責而已用特提出建議是否有當尙祈公決施行

堂邑縣勸業所長解訥等建議各縣設立工藝局所案

爲建議事竊謂農業發達而工藝之原料足工業振興而商務之出口多無商則工藝品何人轉運無工則農產物何人製造是三者者誠如車輔相依而不能相離者也故美以農起德以工勝英以商興我國地大物博人民衆多何業不能振興日美乘歐戰各國不暇顧及之時出其製造品以謀經濟上之發展我國百物昂貴受經濟上之影響皆工業不興商戰無利器故也茲就管見所及擬設立工藝局辦法數條簡而易行

有發達人民工藝技能之利益無耗費金錢之困難如（一）飭各縣建築相宜之房舍一所作為振興工藝之根據地如有舊工廠或可借用公有房舍不必再行建築（二）局長局員等皆由勸業所職員兼充係名譽職不另支薪（三）所內欲提倡何項工藝由局長就本縣之情形及社會上工商業之狀況宜於何項工藝即聘一何項技師召集人民來局學習例如宜於草辦者辦草辦宜於髮網者辦髮網宜於染織者辦染織乘時提倡不拘成法如此辦理該局僅有一次之建築及實習用品費臨時技師費而已管見所及是否有當應請大會公決施行

