

中國名人陶審庵先生
中國名人張澹如先生
日本名人本因方先生

評定

日本原本
中文說明

東瀛圍碁精華

上海學生書局印行

997.11
312
五

明治三十四年一月二十日


中押勝

本因坊秀榮 段八

先

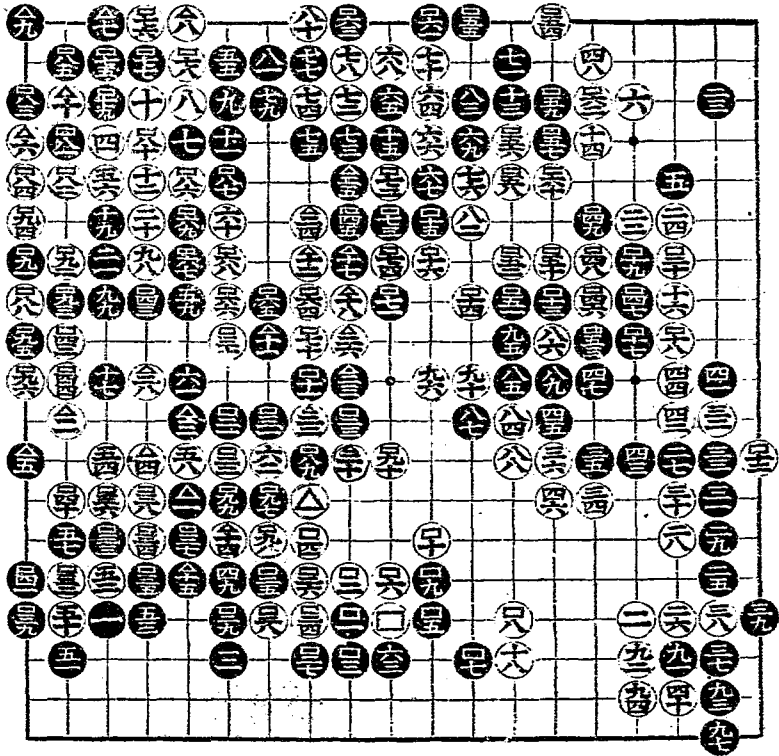
田村保壽 段六

共二百二十八手


 規 規 規 粘 九
 百八位提



3 2285 3291 1



名人本因坊秀哉講評

●黑(▲)當先於(▲)位挾白如(▲)位尖於(▲)位尖頂白如甲位關黑(乙)位扳白(▲)位行黑

於(▲)位詰白(▲)位拆黑(▲)位大飛

●黑(▲)當進一步於(▲)位拆三白(▲)位掛黑(丙)位關

●黑(▲)當(▲)位關

○白(▲)當(▲)位斷黑(▲)位約白(丁)位扳如圖至(▲)之結果白殊無味

●黑(▲)湊白扳出當即(▲)位筈(▲)位提先固根據則以後可於(▲)位掛

●黑(▲)截被白(▲)行不能達其目的此手當於(戊)位觀白(己)位長黑(▲)位長白(▲)位轉

黑(▲)位斷白(▲)位應黑(庚)位打白(辛)位粘黑(▲)位轉則可遂(▲)截斷之意

●黑(▲)當先於(▲)位逼白(壬)位行黑(癸)位行白(子)位行然後黑(▲)位尖白應戰甚苦今

失此絕好之機會為黑惜之

△中川龜三郎為方圓社社長大正十年進八段十三年歸日本棋院生平著作甚

富布石攻合法布陣挑戰法流傳尤廣(審安識)

明治四十三年五月十五日

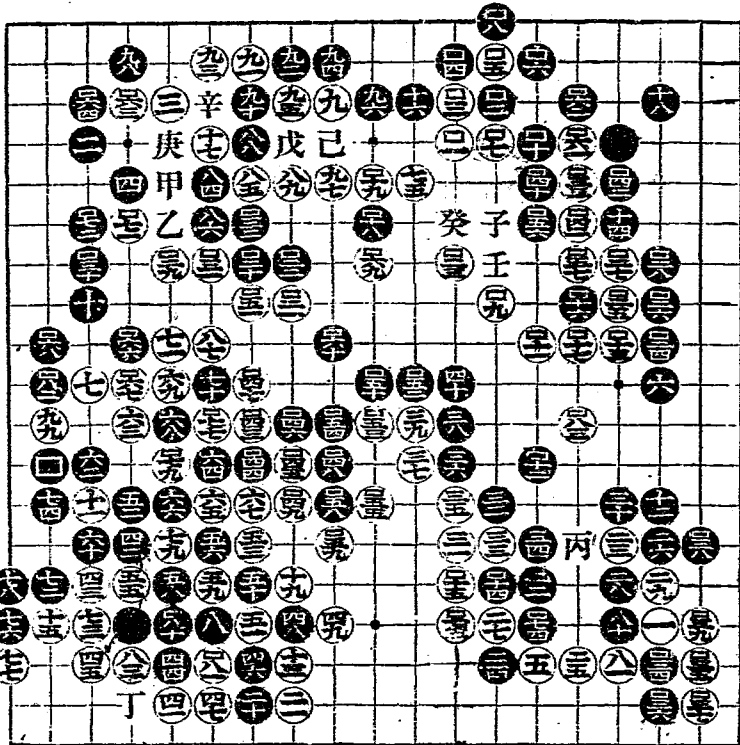
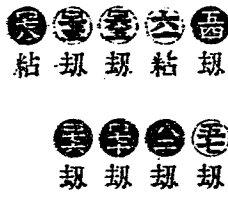
三百勝

本因坊秀哉 段八

先二子番

中川龜三郎 段七

共一百八十三手



名人本因坊秀哉講評

●黑五未明大局白二子如在甲位星目之局面則黑五掛固善如圖白在目外之局面則黑五宜即於七位投白八位掛黑乙位挾為是

但黑既五掛則七當丙位投目外白七位掛黑丁位拆白九位締黑位尖

●黑九掛適授白以運籌之機不若位尖徐窺動靜白如九位締黑位拓

●黑十以下湊白成廣厚之勢當照常於戊位壓出白甲位斡黑位打白己位粘黑

庚位粘白位打黑辛位打壬位提黑癸位打白子位打黑戊位提白丑位行黑

位粘白寅位粘時黑脫先於位拆二次白如位關黑於卯位壓白如位寬逼則

黑於辰位詰

●黑猶不達通變當位行白巳位行黑轉而於位拆二次白位轉黑於位

詰

●黑雖亦定石其如不適機宜何當即於位擔不致增益白勢

●黑當位關白位應黑轉而於午位關或未位二間關如圖被白截黑益陷

於急促之勢

●黑於位行取機稍緩然大勢亦非矣

明治四十四年四月二十八日

中押勝

本因坊秀哉 段八

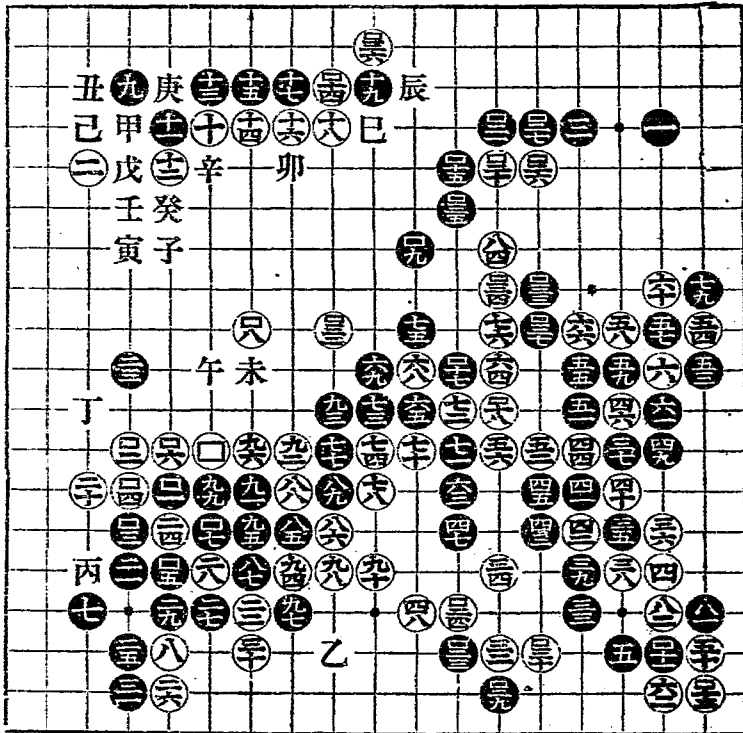
先

廣瀨平治郎 段五

共百三十八手



東瀛圍碁精華



六十五

名人本因坊秀哉講評

●黑世尖俟白位長而於位三間挾之意如圖白拆黑計劃完全無效故黑之手當竟於甲位二間挾其時白不外位飛角及位關出之二策白若位飛黑位先手封轉而於位關又白若位關其變化如左

「其一黑乙位拆二白丙位長黑丁位飛」其二黑乙位拆二白戊位扳黑位扳白己位行黑丁位行白庚位頂黑位補存丙位之斷白尙須彌縫

○白時機尙早當於位托以試黑之應手黑若位扳白位扳黑辛位粘白位拆黑若位不扳而於壬位退白於位壓黑位扳白位扳隅間仍存餘味○白重披黑連扳白子頗困此手當於位撞黑位弓白位行黑位立白位象眼便覺輕妙

●黑緩極當位虛籠白之二子陷於窮境黑頗得大勢

●黑仍當扼位之要害如圖被白粘去黑坐味先機矣

●黑白之交換失隅間之餘味不如不走

●黑當位截以試白之應手今如圖白粘而活淨至之結果生出以下之着法黑敗勢益定

大正元年(壬子)十月二日

中押勝

本因坊秀哉 段八

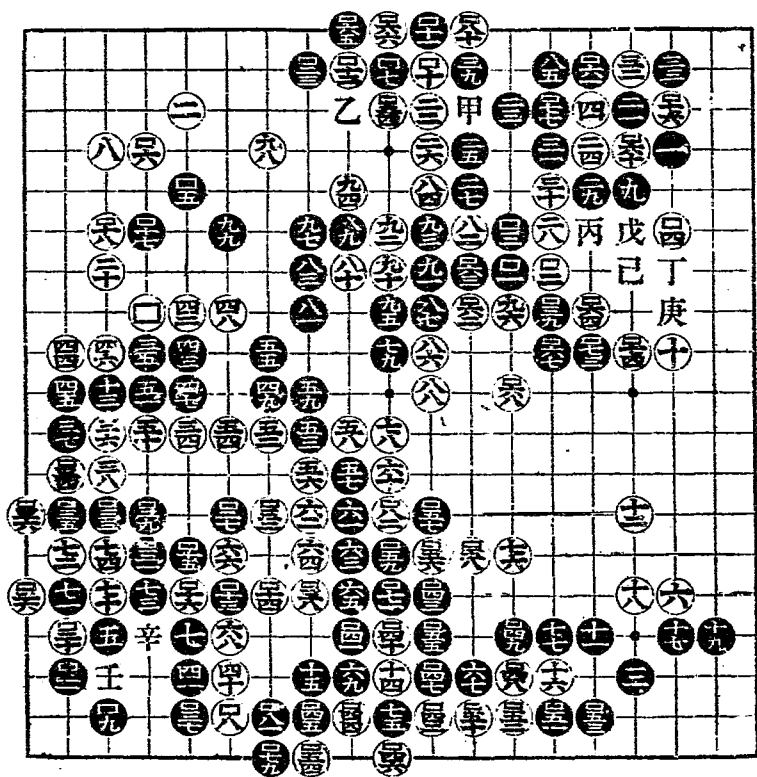
先二先番

高部道平 段五

共百八十二手



東瀛圍碁精華



六十七

名人本因坊秀哉講評

●黑(●)宜(●)位關蓋白(○)之子若於甲位拆四則黑當(●)轉為(●)位攻白之意如圖白

(○)拆三既換黑當(●)位關淨封(○)之一子

●黑(●)不若(●)位尖頂白(○)位長黑(●)位關次白如(乙)位拆二則黑於(丙)位撞或(○)位

關白如(乙)位不拆而於(○)位引出(○)之一子則黑於(●)位長起白左右頗難兩顧如圖

白(○)飛次(○)遁出孤子較有飛躍之餘地

○白(○)當於(丁)位粘蓋白(○)靚以為黑(●)位粘白(○)位變之意然黑(●)輕妙之應手出

白意外深為慚愧黑(●)飛後相機於戊位尖白右有(丁)位之衝斷左有(○)以下之孤子

頗覺寒心○白(○)與(○)位補孰得孰失殊難斷定但以後俟局勢之變化或攻逼去角

黑子時則(○)位較為便利

●黑(●)侵次(○)扳(○)截着法斬新

○白(○)虎乃應急之措置然此處存却全局制肘白(○)若(己)位粘恐黑(庚)位點

●黑(●)好事宜(○)位關可以不勞而勝●黑(●)亦非當(○)位約白(辛)立黑(○)位關白(壬)

扳黑(癸)連扳黑愈壯而白愈窘如圖被白(○)扳局勢擾攘黑頗危險

△野澤氏即於是年進五段奕品以驍勇善戰稱

名人本因坊秀哉講評

●黑(七)於(甲)位投目外白(乙)位掛黑(九)位拆三亦安全之策

○白(十)因起手之策略及現在之局勢咸注意於中腹故(甲)飛以張腹勢然黑(九)關亦扼要之著且上角方面存(十)位頂出之隙以後白勢尙有破裂之虞是以(甲)之手不若於(丙)位扳黑(丁)位扳白(戊)位連扳黑(己)位行白(庚)位行黑(辛)位打白(庚)位粘黑(壬)位行

白(辛)位打較得實利

●黑(九)托極有膽識

○白(十)若於(九)位扳黑(十)位斷白(十一)位打黑(十二)位粘白(十三)位打黑(十四)位打白(十五)位粘黑(十六)位頂以侵入腹地且上角又有(十七)位之曲出白中原大勢不能保全

●黑(九)緩當(十)位外扳白(十一)位行黑(十二)位粘白(十三)位尖黑(十四)位尖白(十五)位塘黑(十六)位扳白(十七)位做活窘促不堪 ●黑(九)見小當於中原進行

●黑(九)當先於(十)位塘白如(寅)位扳則黑(十一)位扳出白如(乙)位立則黑(十二)位行

○白(八)若於(甲)位約棄入角而封大勢其結果成細微之局然黑亦稍勝

○白(十)不於(九)位尖恐黑於(十)位長出白雖封不淨

○白(十)於(卯)位打黑(十一)位行白(十二)位行黑(十三)位虎白(十四)位扳或可僥倖於萬壹

大正四年二月三日

本因坊秀哉 段九

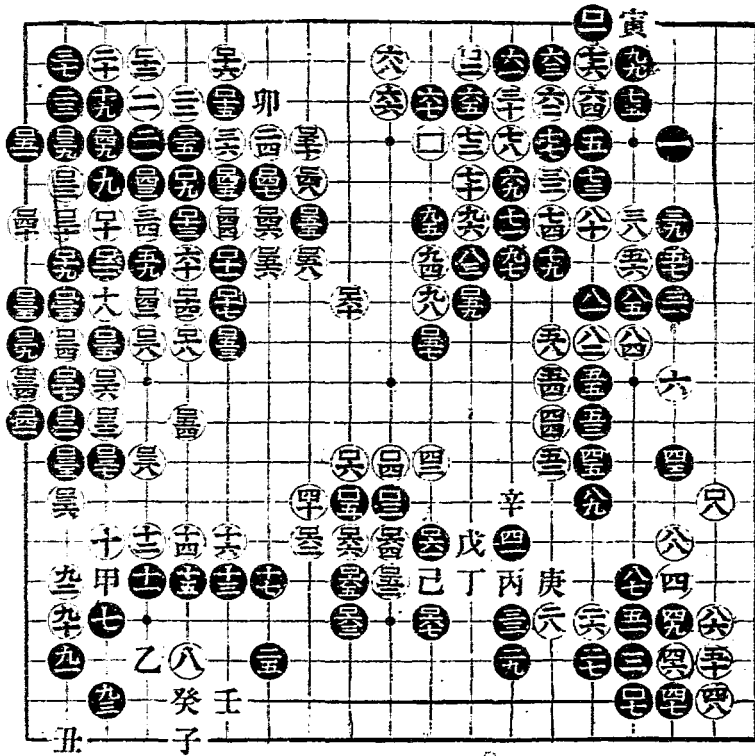
先中押勝

鈴木爲次郎 段四

共一百六十七手

結

秀哉曰黑妙亦皆精警之妙着



七段鈴木為次郎自記

●黑士若於(三)位壓如甲乙兩圖之結果因本圖(三)子位低次攻白(八)之一子總不能暢假如黑於(甲)位挾則白於(六)位掛而壓迫若黑先於(六)位尖起則白於(甲)位拆矣

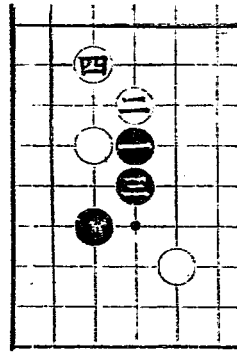


圖 甲

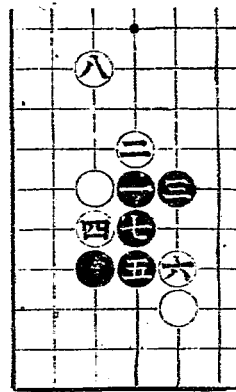


圖 乙

●黑(七)若於(乙)位返挾白(六)位尖黑(丙)位拆二白(四)位掛左側半壁勢甚雄大又黑(九)於(三)位掛因白(十)以下連長四着其間已不能分投故亦無味不若如圖關角爭先為得計

本因坊秀哉 段九

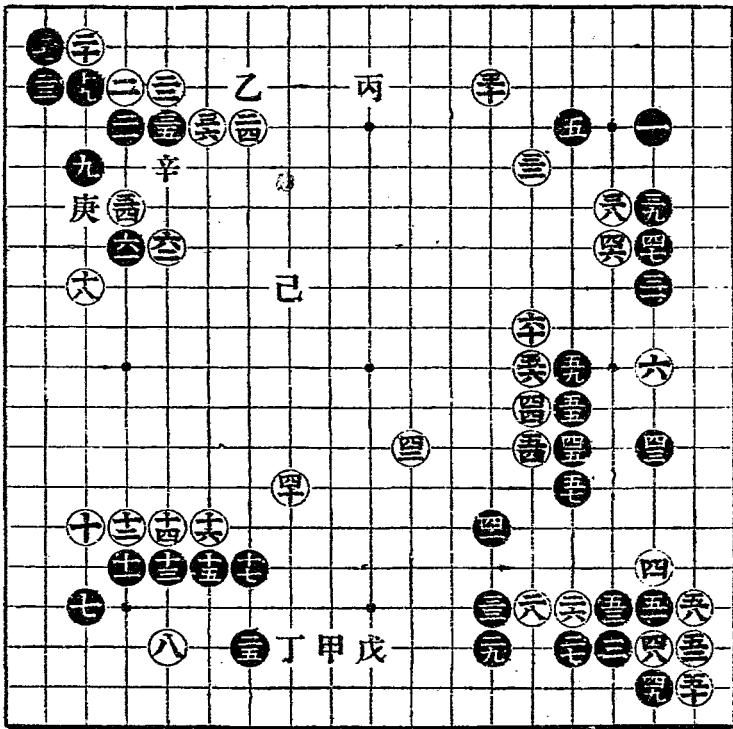
先中押勝

鈴木爲次郎 段四

重揭第一圖

六十二手

本圖乃鈴木氏自記本次序
微有不同



承前

●黑(●)於(●)位尖白(丁)位拆二黑(戊)位詰亦可着

●黑(●)若於(己)位侵白大勢亦是一策然此(己)位之子逃出他處恐受其累故如圖

(●)長起

●黑(●)因此際白勢益壯中腹已無侵入之機故不若(●)分投以攻右邊之白子

●黑(●)若於(●)位打如(丙)圖白子逃出又如(丁)圖白(●)曲亦可突圍而出故黑隱忍

於(●)打

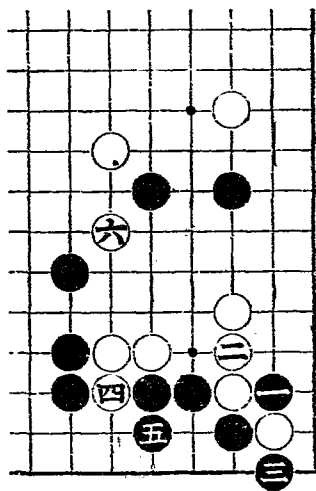


圖 丙

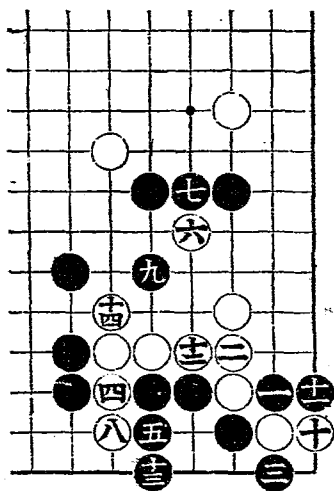


圖 丁

●黑(三)試白之應手白若庚位約黑辛位
 曲出白不能遏黑之頭如圖白(三)扳則黑
 暫置他着以後黑(辛)位曲出如戊圖之結
 果

(註)戊圖白(五)之手忌(六)位行如己圖之
 結果又黑(一)之手忌(七)位轉如庚圖之
 結果

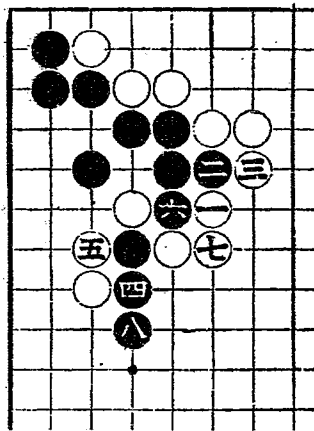


圖 己

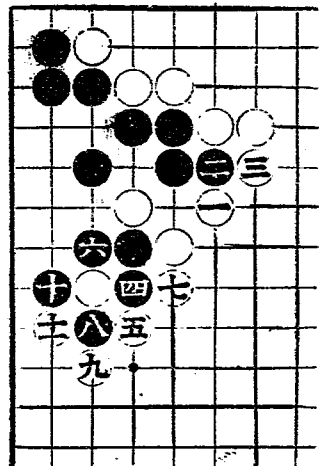


圖 戊

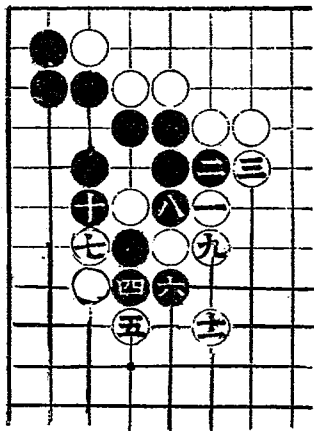
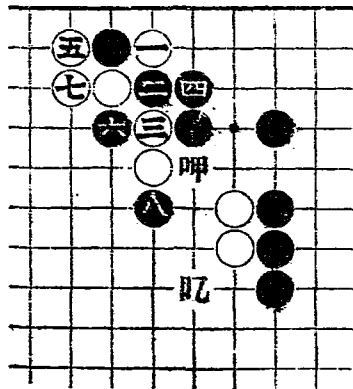


圖 庚

●黑●若於(五)位尖頂白(六)位立時黑(七)位曲出如戊圖之結果統計全盤地域黑稍不足且此處着盡則白勢鞏固黑更無計可施故(八)奮厲托出

次白(九)之手若於(十)位外約則黑於(十一)位截甚佳又白(十二)位不約而於(十三)位內扳則如(辛)圖之結果黑亦甚佳(次白若(十四)位行黑(十五)位跳出又白(十六)位不拔而於(十七)位退黑(十八)位約白再(十九)位約較其初黑即於(二十)位尖白(二十一)位立優劣霄壤故白於(二十二)強行以下黑(二十三)行白(二十四)行黑(二十五)扳起遂啓大戰之端

●黑●貼時白若(二十六)位粘黑(二十七)位擔白(二十八)位約黑(二十九)位關而謀活又成中原之激戰



辛圖

本因坊秀哉段九

先中押勝

鈴木爲次郎段四

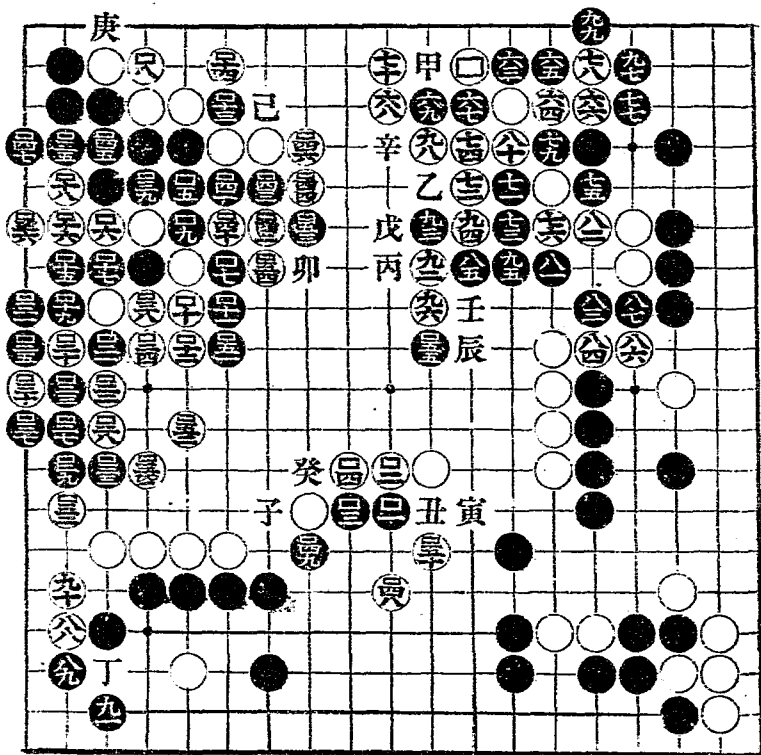
重揭第二圖

共一百五十五手

本圖乃鈴木氏自記本序次

微有不同

結



承前

●黑●緩當●位外扳如壬圖之結果白活角小而黑破邊之利大

●黑●於中原●位尖或●丙位關頗大但白於●丁位

斷一●亦近二十目之利黑雖破白腹勢白亦可於

●位侵黑邊地故寧補角

●黑●扳雖損但次●塘時白若●位立黑存戊位

行●位轉出之餘味轉而於●位曲白應答較多擊

肘如圖白●約黑亦得●先手之利

●黑●若於●位尖或●位行俱弱而無味

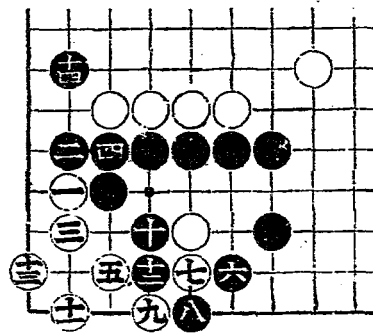
●黑●若於●位虎白●位扳黑隅間祇一後手眼

須於中腹謀活殊覺艱難故先於●位行●截次白

如●打則無須補●位之斷白如●不打而於●位打黑●位虎白●位扳黑●位約

白●位結黑庚位扳隅間已有一先手眼中腹再求一後手眼較易為力然果能成眼

與否亦未敢斷定也



壬圖

●黑●接豫想白如●位約黑●位塘而做活局勢已勝故白不得已於●曲爲孤注一擲之計

●黑●若於●位提白●位打黑再●位打白提劫黑辛位打羣劫白(甲)位提黑●位提劫白●位立黑●位打白再提劫黑無劫可尋如圖黑●打白若●位立黑●位提便與上述不同次白●位打黑●位打白提劫黑辛位打白(甲)位提黑●位提劫白亦無大劫可尋無論劫黑何處黑總不應而於●位提

●黑●項白窮於應白若(壬)位曲黑癸立打白(子)位行黑丑位衝其時白如(寅)位約黑(卯)位征一路追出結局提白(三)●之三子并得(●)之二子又白若(壬)位不曲而於(辰)位扳黑仍癸位打白(子)位行黑(壬)位截白(戊)位打黑(丑)位衝白如(寅)位約黑卯位征結果相同此皆●項時熟察之矣

名人本因坊秀哉講評

●黑六歷八約亦一趣向然於九位關角十位返挾或入隅甲位一間挾乙位三間挾較善如圖至六之結果黑角甚固七八九之交換殊覺無謂

○白九普通於十位挾恐黑丙位大飛逼白故先爭九之拓

然既欲爭先其初十不宜交換則黑十一立時白有丁位之妙味

●黑甚緩當於戊位長白位長黑已位飛

○白宜先於位尖黑戊位連然後白提則黑掛時白可庚位跳本圖黑掛

後白再位尖黑不應於位約白戊位衝黑辛位攔下以取主角方面之大勢

●黑不得不應恐白位尖黑位約白壬位衝斷或白位不失而於位衝黑

(壬)位約白癸位行黑子位粘白丑位衝斷

○白之手若於位行黑位行白△印粘黑位飛擒白中央之二子

●黑惡當位扳白位衝黑位約白位打黑位收白位提黑寅位收白

位粘黑位扳或位扳封白位行黑位關白位擠黑位接白卯位或

位活黑再位扳逼白孤子大勢甚優

大正四年九月

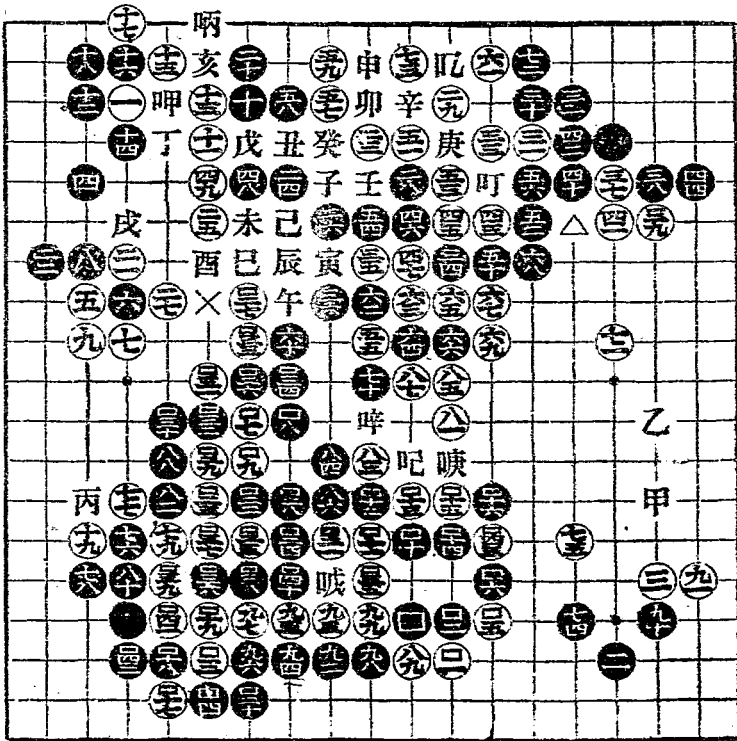
中押勝

本因坊秀哉 段九

先二子番

岩佐 銈 段六

廿百四十三手



承前

又馬(●)之手於(●)位扳時白若(●)位不衝而於(子)位尖黑(●)位接白(辰)位觀黑(巳)位頂白(午)位行黑(寅)位接白(巳)位斷黑未位接白(●)位轉黑(●)位關其時白不外(●)位行出或(申)位攻黑之二策

「其一」白(●)位行出黑(癸)位打白(壬)位粘黑(酉)位轉白(戌)位行黑(亥)位擠白(呬)位粘黑(●)位飛白(凡)位擠黑(辛)位擠而活邊存△印×印兩處之衝出日不違應接

「其二」白(申)位攻黑(癸)位打白(壬)位粘黑(酉)位轉白(戌)位行黑(亥)位擠白(呬)位粘黑(卯)位行白(●)位退黑(●)位約時次白(戊)位衝黑(丑)位應白若強於(兩)位扳而破眼黑(●)位衝白(庚)位粘黑(丁)位衝白(●)位尖黑(●)位約無論如何結果黑大佔勝利

●黑(●)大惡當(●)位關白(●)位做眼黑(●)位關白(●)位雙黑(●)位飛而殺白白若(●)位不雙而上邊謀活則黑於(●)位衝擒白二子

●黑(●)緩當(●)位扳白(賊)位長黑(●)位粘

●黑(●)宜(●)位關

●黑●最後之敗着當於●位扳白●位尖黑●位弓白●位打黑●位打白●位打
黑●位提中腹之大塊淨活黑勝局定矣

△岩佐氏於大正十三年春任方圓社社長是年秋本因坊方圓社兩派統一歸日
本棋院審安識

廣瀨高部二氏之事略

△廣瀨氏於明治四十五年(即大正元年)進六段中華民國七年曾至吾國大正九
年中川龜三郎退隱廣瀨氏繼任方圓社長之職是年冬受社中推薦進七段
△高部氏故本因坊秀榮之高足也大正十年累進六段自前清末葉至今十餘載
先後遊北京上海凡六七次宣傳日本棋法教授學者吾國棋道革新實造端於
此

名人本因坊秀哉謹評

●黑(甲)位二間關以牽制白(乙)之掛白若強於(丙)掛黑(丁)位飛出白(戊)位衝黑(己)位約白(庚)位斷黑(辛)位行白(壬)位行黑(癸)位行白不能兩顧

●黑(甲)欠生動不若(丙)位虎含後來(丁)位扳(戊)位頂之先手然已非上策矣

○白(乙)之手先於(丙)位頂亦各有得失假如白先(丁)位頂黑(戊)位行白再(己)位掛則失

(己)位一項之變化如圖留此餘韻而竟於(庚)掛黑(辛)飛出分隔中原未免紛紜

●黑(甲)重當(乙)位關

○白(乙)於(己)位守邊固甚妥善但授子嫌緩故如圖飛舍跨斷之意次爭先(丙)擴張邊

勢

●黑(甲)當先於(庚)位關白(辛)位應然後照舊着去勢力消長判若天淵

○白(乙)含(壬)位跨斷之意

●黑(甲)窺(癸)位之缺點

○白(乙)覷邊地益固

大正四年十一月二日

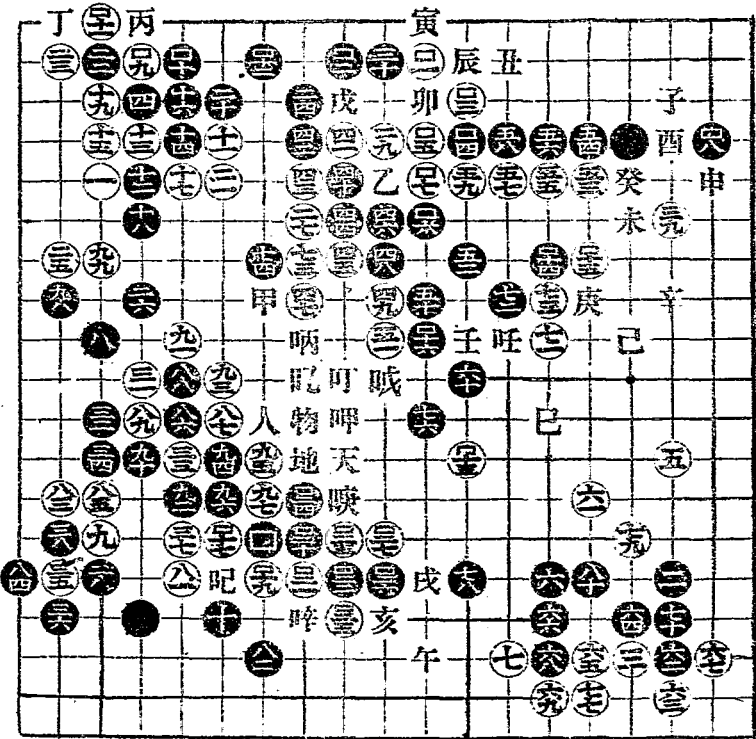
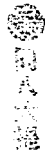
中押勝

本因坊秀哉 段九

二子

惠下田榮芳 段五

共百二十七手



承前

●黑(四)惡實本局之敗因此手當(三)位行以援引中原及入角方面之黑子兼以補淨所得日之五子勝負尙可爭衡

夫黑(三)位行白若(子)位點角此際未有黑(四)白(五)之交換黑可於(丑)位關舍(寅)位盤渡之意

白(子)位點角黑(丑)位關白(天)位連絡黑(寅)位扳白(卯)位粘黑(辰)位盤渡次右側(巳)位飛下邊(午)位飛二着見合

白(子)位點角黑(丑)位關白若強於(寅)位立斷黑未位跨白(天)位尖黑(申)位頂白(癸)位衝黑(酉)位擠白若(癸)位不衝而於(酉)位粘則黑於(癸)位粘上下之截斷見合

○白(三)行時勝局已定此後黑若從(三)處引出則白於(戌)位打以擒入角方面之黑子又若若亥位轉白(天)位虛加黑(地)位衝打白(人)位粘黑(物)位行白(呷)位行黑(叮)位行白(啣)位頂黑(叮)位轉白(賊)位約黑(吧)位餞白(曠)位收黑(啤)位打白於(旺)位曲以擒中腹之黑子

△惠下田氏於大立九年襲十六世井上因碩進六段

大正五年七月

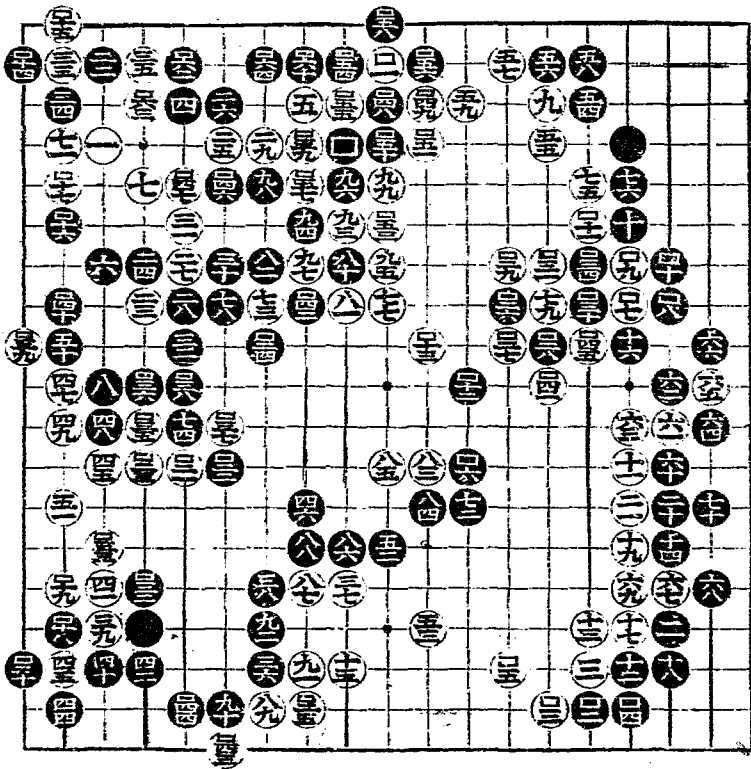
本因坊秀哉 段九

加藤 信 段五

共一百六十四手

提 劫

加藤氏於大正十二年進六段



名人本因坊秀哉講評

- 黑▲尖雖亦要着然當此局勢不若▲位飛
- 黑▲當甲位關白▲位冲黑乙位飛封頗優
- 黑▲於▲位約白▲位扳黑▲位虛粘黑若▲位約白丙位截黑丁位打白▲位打黑▲位粘白▲位打黑▲位提白▲位收打白甚不利白丙位扳黑戊位擒二子雖損而較妥如圖▲扳愈成激戰
- 黑▲誤當▲位行白▲位應黑▲位虛粘
- 黑▲當▲位尖出如圖被白▲封黑失大勢
- 黑▲以下無味▲之手當於▲位托白▲位扳黑▲位頂方佳
- 黑▲惡同受▲之觀不若於▲位關
- 白▲於▲位冲黑庚位斷白辛位行黑▲位尖白▲位雙黑▲位行白▲位約黑▲位打白壬位轉黑癸位頂白子位撲黑丑位活白號先於▲位立下亦是一策如圖白▲關▲引乃擒下邊黑子之意
- 白▲之手或於▲位扳或於▲位粘其結果甚難判斷不若▲粘之簡易
- 白▲太强當▲位夾黑▲位立白寅位扳黑▲位應白卯位長勝勢較確

承前

○白[△]當於[△]位行黑[△]位應白再[△]位尖

○白[△]之手其他着法頗多如圖[△]長簡淨無變乃萬全之策

△此局大正九年五月二十一日始至十一月二十八日終局對壘凡二十次下子

共二百三十四手(本譜二百十手因截去官子二十四手)誠空前之大棋戰也

第一次五月二十一日二十五手打掛

第二次六月七日四十五手打掛

第三次六月十四日五十七手打掛

第四次第六月三十日同日徹夜七月一日共七十九手打掛

第六次七月九日九十九手打掛

第七次七月十九日百十三手打掛

第八次七月二十五日百二十五手打掛

第九次八月六日百三十五手打掛

第十次八月十六日百四十五手打掛

第十一次八月二十五日百五十七手打掛

第十二次百七十三手打掛

第十三次以下未詳

△雁金氏於明治二十六年十五歲入方圓社執贄於八段先代中川龜三郎門下
三十八年更師事本因坊秀榮進五段四十年進六段與秀哉爭襲本因坊不遂
隱居十餘載大正十年復歸方圓社十一年與鈴木氏等組織裨聖會十三年復
組棋正社十四年進七段〔審安識〕

△前局之加藤氏爲廣瀨氏之高足弟子大正八年二十九歲累進五段十三年春
進六段任方圓社副社長同年冬入棋正社
加藤氏於民國九年十三年來華二次

名人本因坊秀哉七段雁金準一之感想記

本因坊曰白(▲)若於(▲)位拆則被黑於(▲)位挾或(▲)位高挾今白(▲)締即豫防黑之挾擊

又曰白(▲)之手若普通於(▲)位拆則(▲)之手於甲位高締本局(▲)先大斜締即為(▲)擴張大勢之計

雁金曰黑(▲)初欲於(▲)位飛恐嫌太急故於(▲)衝轉而於(▲)尖頂然究不如(▲)位發展為是又曰黑(▲)仍當(▲)位飛

本因坊曰黑如果(▲)位飛此處既有白(▲)黑(▲)白(▲)之交換次黑(▲)位之挾擊不緊故白可脫先於(▲)位壓而施種種手段

雁金曰白(▲)長黑甚狼狽即(▲)位不飛之弊又曰黑(▲)孤軍深入明知涉險然亦不得不投

本因坊曰白(▲)若於(▲)位挾黑(▲)位尖白(▲)位關而成大勢但黑(▲)掛後白右邊太廣尙有侵削之患故不若先占(▲)之要着

雁金曰黑(▲)若於(▲)位飛白必於(▲)位掛故如圖(▲)拆寧受白(▲)之肩侵本因坊曰黑(▲)若於(▲)位長起則白於(▲)位掛

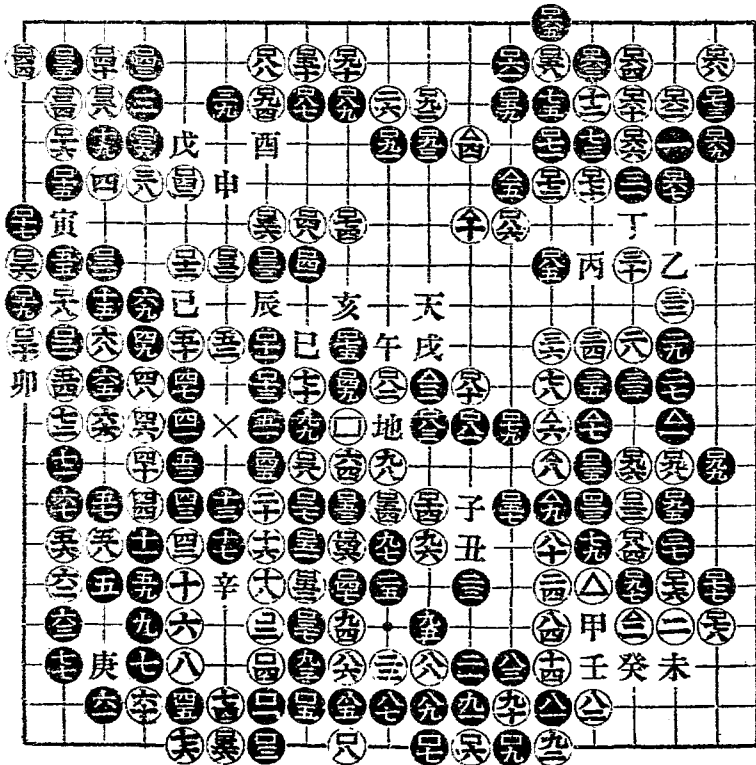
中押勝

本因坊秀哉 段九

雁金準 一段六

粘 粘 劫 劫 粘

前圖重揭



承前

雁金曰黑世尖與位壓孰優孰劣殊難判別

又曰黑不於戊位尖因白有之拆

又曰黑當於己位關

又曰黑若走他處恐白位扳黑位約白庚位截今黑扳所以豫防且位緊

後含有辛位之衝出

本因坊曰黑之手若求平穩則於位約白位扳黑位虛粘白庚位扳黑須再

費一後手方可淨得白之二子

雁金曰若是則黑損失不堪

又曰黑損不若位虛粘

本因坊曰白若於位吃一子活恐黑於位飛白亦難措置又曰黑之手預料

必於位尖出

雁金曰與其戀子逃生寧棄之為愈故不應而於

又曰黑先於位尖白若位行然後黑位曲白位應黑轉而於位扳較善

本因坊曰白(○)大着且(○)之提先手

雁金曰黑(●)至(○)普通之着法此處却不適宜

本因坊曰黑(●)若於(子)位侵白(甲)位弓黑(癸)位行白(○)位立黑(○)位衝成轉換亦是白

優蓋(○)之一子尙有餘味存焉

雁金曰黑(●)惡(賞子)位關

本因坊曰白(○)既(觀(癸))不即擒黑者欲使黑(○)位扳白(丑)位行黑(○)位粘白(○)位補之趣向如此則黑(●)以下之死子全無餘味且黑下邊(●)以下之一隊及右邊(●)以下之一隊任白攻逼黑頗難救全

又曰黑(●)衝白甚難應其時或於(○)位行或於(○)位約結果頗費細算白如(○)位行黑

(○)位扳白(丑)位行黑(○)位粘其時假如白於(○)位補黑因(○)處鬆一氣有(辛)位衝出之

利如圖(○)約白成凹形黑求出路較易二者各有得失然權其輕重寧(○)緊約爲優

〔註〕黑(辛)位衝之前先於(○)位行白(○)位應黑於(×)印粘白(辛)位約黑(●)位打白若(辛)位不約而先補邊則黑於(辛)位衝出(審安識)

承前

本因坊曰白(○)之手於(○)位衝斷其結果得黑(○)以下之腹子而(○)以下之邊子被黑活去其着法詳講評中如圖因已有(○)至(○)之交換故寧(○)關(○)引讓黑腹子逃出而擒邊子

雁金曰黑(○)於(○)位打恐白於(寅)位尖收

本因坊曰白(○)截與黑(○)交換一利一弊次(○)之劫白若劫負則隅間尙有餘味白若劫勝則不能一着提淨

雁金曰白(○)尋劫時黑於(○)位或(○)位應俱可今(○)上約蓋欲不爭劫而次於(○)補之意

本因坊曰白(○)若不粘而於(○)位扳黑(○)位提白(○)位打黑(卯)位提白(○)位提亦一着法

又曰白(○)於(辰)位打其結果甚難判斷

又曰白(○)於(亥)位之手當(○)位行

又曰白(○)若於(○)位反打黑(巳)位提白(午)位行黑(○)位行白(○)位扳黑於(○)位扳或(○)位扳白俱不利故如圖(○)長

又曰白(○)若於(○)位虎其時黑(○)位壓白(○)位退黑(○)位頂甚大故白(○)先頂
雁金曰黑(○)試白之應手

本因坊曰白(○)當先於(○)位行黑(○)位應然後白(○)位尖

雁金曰黑(○)當先於(○)位關恐白亦即於(○)位觀

本因坊曰白(○)行舍(○)位衝以妥腹子之意實不若於(○)位粘

又曰白(○)之手或於(○)位行黑(○)位行白(○)位打黑(○)位提白(○)位扳黑(○)位斷白(○)人
位打亦未嘗不可然如圖(○)長使黑無變勝局方確

名手本因坊秀哉講評

●黑(一)當上角(二)位或(甲)位挾如圖(三)拵(四)位(五)至(六)之運籌殊非萬全之策

●黑(七)當脫先於(八)位提白(九)位(十)位(十一)位打白(十二)位提黑(十三)位(十四)位(十五)位(十六)位(十七)位(十八)位(十九)位(二十)位(二十一)位(二十二)位(二十三)位(二十四)位(二十五)位(二十六)位(二十七)位(二十八)位(二十九)位(三十)位(三十一)位(三十二)位(三十三)位(三十四)位(三十五)位(三十六)位(三十七)位(三十八)位(三十九)位(四十)位(四十一)位(四十二)位(四十三)位(四十四)位(四十五)位(四十六)位(四十七)位(四十八)位(四十九)位(五十)位(五十一)位(五十二)位(五十三)位(五十四)位(五十五)位(五十六)位(五十七)位(五十八)位(五十九)位(六十)位(六十一)位(六十二)位(六十三)位(六十四)位(六十五)位(六十六)位(六十七)位(六十八)位(六十九)位(七十)位(七十一)位(七十二)位(七十三)位(七十四)位(七十五)位(七十六)位(七十七)位(七十八)位(七十九)位(八十)位(八十一)位(八十二)位(八十三)位(八十四)位(八十五)位(八十六)位(八十七)位(八十八)位(八十九)位(九十)位(九十一)位(九十二)位(九十三)位(九十四)位(九十五)位(九十六)位(九十七)位(九十八)位(九十九)位(一百)位

位行白(戊)位行黑(己)位提自己(庚)位結黑(庚)位行

●黑(一)當於(乙)位扳如甲圖之結果方優

又(二)之手於(乙)位扳時白若於(三)位打如乙圖之結果亦是黑優

本圖入角至(四)之結果

試變更其順序猶黑(五)

不打而於(六)位打白(七)

位打黑(八)位粘黑已不

利次更於(九)位撲被白

(十)位提其不利益不待

論矣

●黑(一)當(二)位一開挾

或辛位壓白(三)位扳黑

(壬)位虎亦是

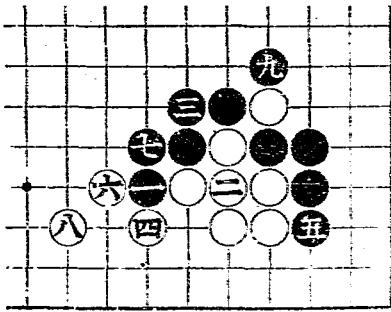


圖 甲

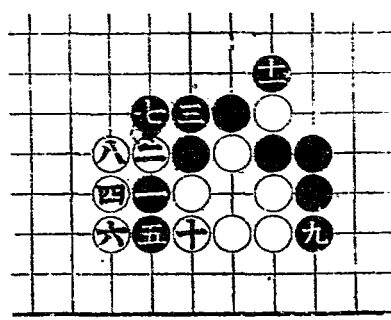


圖 乙

大正十二年六月

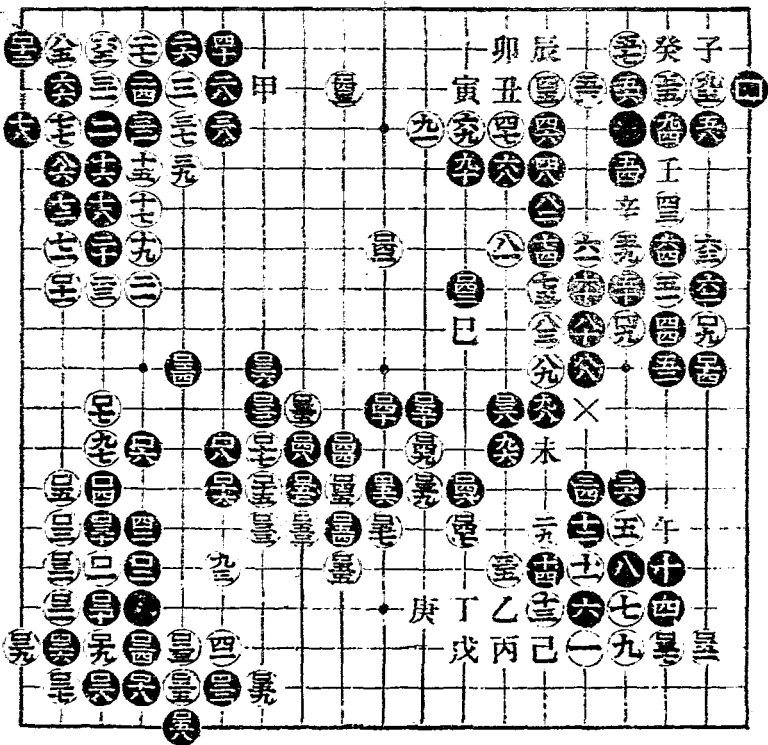
中押勝

本因坊秀哉 段九

二子

喜多文子 段五

皇 規 規 規 規 規 規 規 規 規 規
 皇 規 規 規 規 規 規 規 規 規 規
 皇 規 規 規 規 規 規 規 規 規 規



承前

●黑●綽不得其宜當●位行或●位退爲是如圖被白●截次●行時黑不能於●位約隔間損失不鮮

●黑●惡若無黑●白●之交換則黑封外後白子淨死故黑●之手當於●位截白●(子)位打黑●位截白●位打黑●位立白辰位擔時黑於●位扳封方佳今如圖黑●轉行於空地而白●行實占利益黑又不利

●黑●防白×印之截雖亦有用意然未免迂緩當●位關或●位逼白二者擇一俱可

〔註〕白×印截含●位行●位反打之着審安識

△喜多女史於明治二十五年進二段時年僅十八嫁後十餘載不奕明治四十年復出至大正十年累進五段奕品剛健長於野戰誠巾幗之傑也

名人本因坊秀哉事略(審安識)

秀哉原姓田村名保壽生於明治七年六月十歲入方圓社受業於村瀨秀甫秀甫歿後復入本因坊受業於秀榮之門明治三十年進五段三十三年進六段三十八年進七段四十一年二十世本因坊秀元退隱田村襲二十一世本因坊改名秀哉同時昇八段大正三年進九段爲當代大國手中華民國八年秋卽日本大正八年曾至吾國余與弈一局鴻雪之緣有足幸焉

秀哉著圍樛神髓七卷布石三定石四理法玄妙解釋精詳奕譜中歎觀止矣其他著作甚多不能殫述

名人本因坊秀哉講評

●黑(▲)於(▲)位斜鎮亦是

○白(△)曲緩不若於(▲)位截其時黑(▲)位弓(▲)位約黑(▲)位打白(▲)位粘黑(▲)位虎
白甲位喫一子又白(▲)位截時黑如(▲)位不弓而於(▲)位扳白(▲)位行黑(▲)位粘白(乙)位飛

●黑(▲)普通於(▲)位提今如圍(▲)緊立使白(▲)補黑爭先於(▲)拓以奪白(▲)位拆邊之地誠新穎之妙手

○白(△)當熟察(▲)之用意而後下手夫白(▲)鎮以爲黑如(▲)位尖則白於(丙)位壓而削邊黑如(▲)位關則白於(丁)位撞而侵角此預定之戰略也今白(▲)關黑(▲)尖補白(▲)之着徒勞無功皆由(▲)之誤

『白(▲)之手於(丁)位撞其着法如左』

白(丁)位撞黑(▲)位扳白(▲)位行黑(▲)位粘然後白(▲)位關

黑若(▲)位不扳而於(▲)位扳白(▲)位行黑(▲)位立白(▲)位關隔斷一子

○白(△)不若竟於(▲)位侵如圖(▲)之交換白(▲)之二子稍受影響

○白(▲)緩當(▲)位緊靠

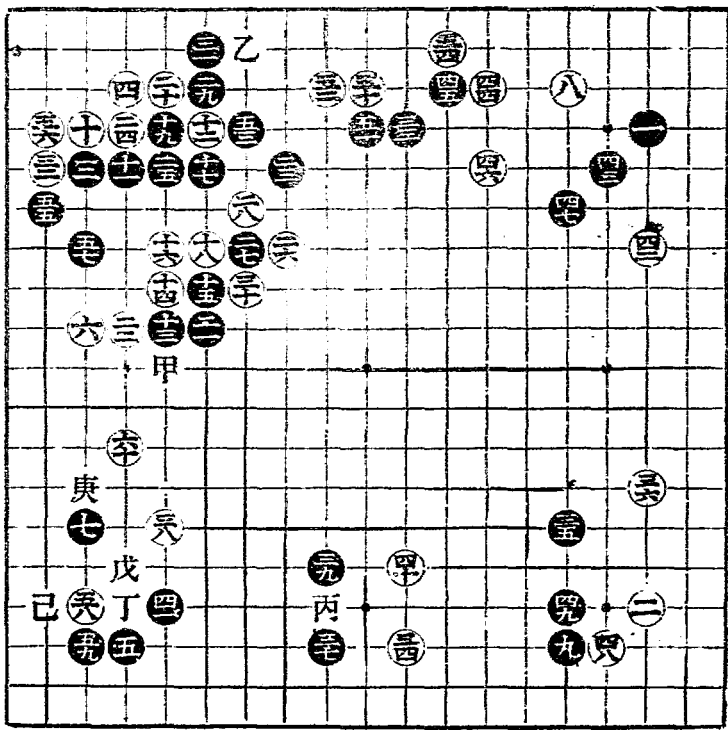
大正十二年八月二十日打掛八月二十五日終局

中央棋院大聯棋 第一圖

六十手

白中押勝

- (一) 本因坊秀哉 段九
- (二) 井上孝平 段五
- (三) 喜多文子 段五
- (四) 小野田千代太郎 段五
- (五) 小岸壯二 段五
- (六) 宮阪宋一 段五



○白(●)妙若即於(●)位頂便成劫殺

●黑(●)之手於(辛)位靠白(壬)位扳黑(●)位退白(癸)位虎黑(子)位掛頗佳

○白(●)宜(●)位粘

●黑(●)接此手於(●)位截白甚困窮

○白(●)仍當(●)位粘次(舍)位(丑)位斷(寅)位行之二用

●黑(●)不若於(卯)位打白(辰)位提黑(巳)位行而連絡以後尚有(●)位飛之利

●黑(●)當(●)位(關)舍(午)位之侵(●)位之頂(●)位之斷味頗雋永

●黑(●)惡仍當(●)位(關)即以守角而論(●)之手宜於(●)位外頂白(●)位約黑再(●)位夾

方善

●黑(●)誤此手除(●)位(截)外無他法

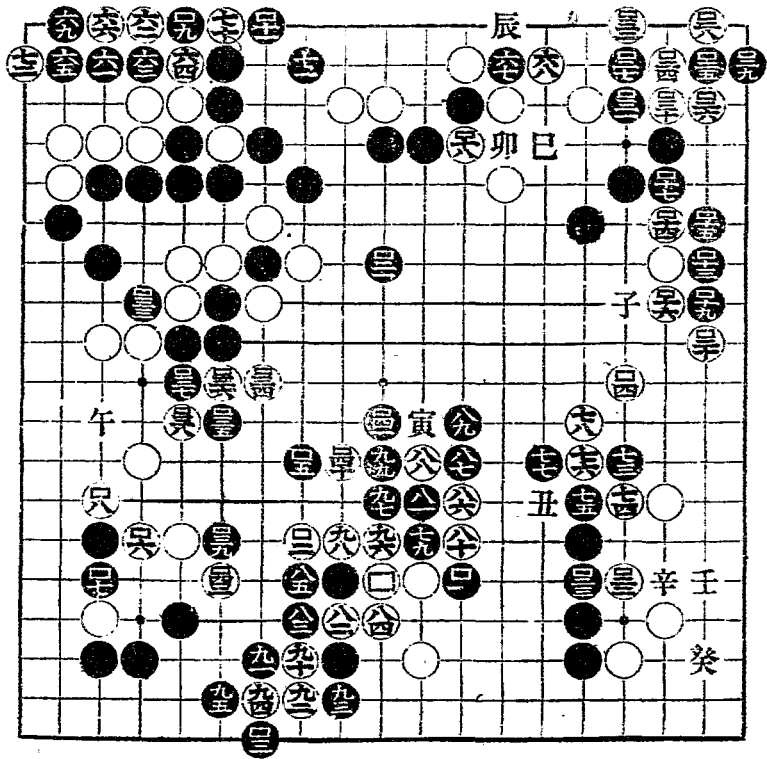
●黑(●)最後之敗着此時於(●)位(關)尚有爭衡之餘地

中央棋院大聯棋

第二圖

共百四十二手

早同六二
粘



△井上氏初入方圓社後歸本因坊受業於故名人秀榮之門

△小岸氏乃秀哉之入室弟子弈品鋒銳無倫嘗於東京時事新報棋戰連勝三十三局爲古今罕有之成績大正十三年一月進六段不數日患病逝世年僅二十有七時論惜之

△宮阪氏長小岸十歲亦秀哉之高弟也

△小野田氏方圓社少年健將與坊門之小岸氏爲一時雙壁大正十二年入中央棋院十三年入棋正社十四年進六段(審安識)

日本棋院創立紀念大連棋

白三目勝 (先番除五目盤面黑二目勝)

- | | | | |
|----|-------------|----|-----------|
| 一 | 田村嘉平(六段) | 二 | 加藤信(六段) |
| 三 | 小野田千代太郎(五段) | 四 | 中川龜三郎(八段) |
| 五 | 本因坊秀哉(九段) | 六 | 喜多文子(五段) |
| 七 | 鈴木爲次郎(六段) | 八 | 稻垣日省(六段) |
| 九 | 瀨越憲作(六段) | 十 | 高部道平(六段) |
| 十一 | 木村廣造(五段) | 十二 | 岩佐銈(六段) |

大正十三年四月二十七日百二十一手打掛二十八日二百四十九手終局

第一日岩佐氏因病未奔對方木村氏亦休止翌日本村氏百三十一手岩佐氏百三十二手參加

東京日本棋院創立時關西之高段棋士東上連棋中田村稻垣木村皆關西人與在京棋士聯合開會分曹對壘十二人共七十四段誠空前之盛舉也

名人本因坊秀哉八段中川龜三郎合評 對局諸大家補記

(原評)白(十)衝(十一)斷臨機之處置

(補註)黑(十二)掛之意預料白於(甲)位行黑(十三)位行白(乙)位跳黑轉而於(十四)位掛白(十五)位

應黑(十六)位擔白(十七)位立時黑(丙)位挾故白(十八)衝斷以破黑成謀

(原評)白(十九)當(二十)位掛以厚外勢次黑(丁)位托白(戊)位行黑(己)位行白(庚)位截黑(辛)位打

白(己)位立黑(庚)位行白(辛)位打黑(壬)位粘白(癸)位扳黑(子)位打白(丑)位打黑(寅)位提白

(卯)位虎此局勢甚合機宜

(原評)黑(廿)當(廿一)位斜飛乃大局上重要之處次白(廿二)位尖黑再(廿三)位拓未遲

(補註)此際形勢白如先於(廿四)位行黑(廿五)位扳白(廿六)位扳黑(廿七)位行白轉而於(廿八)位掛

黑(廿九)位應白(卅)位封成龐大之地域故黑當先於(卅一)位飛以預防白之成勢且與(卅二)

二子相呼應而謀中原之發展此處實局中之要害也

(原評)白(卅三)當先於(卅四)位行

(原評)黑(卅五)當乘白(卅六)之失脫先於(辰)位壓出如圖至(卅七)之結果白仍遂其計劃

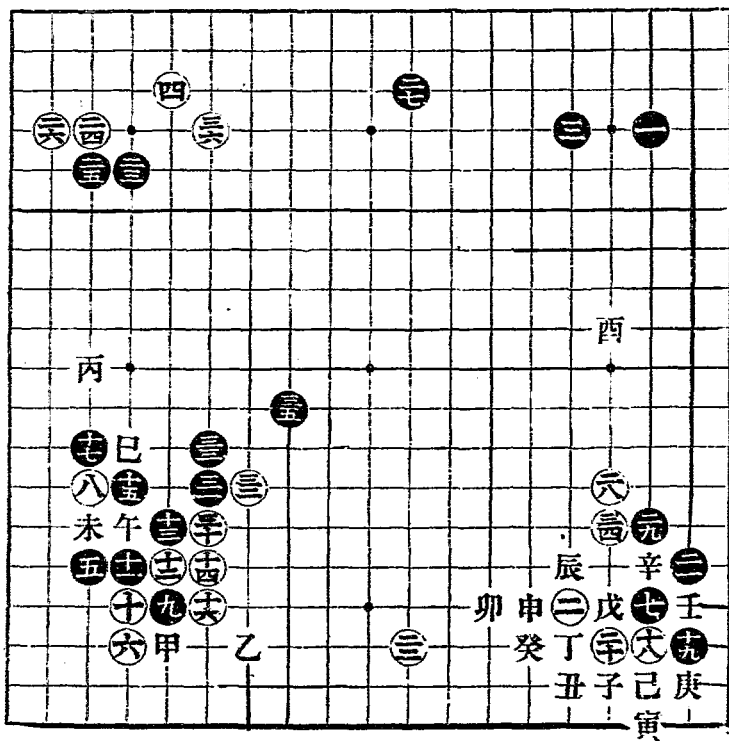
(補註)黑(辰)位壓出次白(卅八)位打黑(巳)位粘白(午)位提黑(未)位應白(申)位行黑(酉)位搆

邊

日本棋院創立紀念大連棋

第一圖

三十六手



(補註)黑●深入敵境未若●位後侵為妥

(原評)黑●當甲位行含△印斷白之意

(補註)至●之結果猶白雙關而黑觀其形甚拙此手於甲位行白乙位應黑●位

再行含△印之斷

(原評)白●當丙位觀

(原評)黑●當丁位衝白●位約黑戊位截白己位打黑甲位行白庚位行黑●位打白

辛位粘黑壬位接白癸位行黑△印截斷

(原評)白●當子位觀黑丑位粘白寅位關形態方佳

(原評)黑●竟於●位衝●位斷腹塊萬無死理如圖●●之交換雖謀腹地安全而上

邊因之薄弱生卯位分投之隙

(補記)黑●投乃爭先之意若於●位後手擒白三子白必●位或辰位分投

(原評)白●當卯位投

(補註)白卯位投變化雖難盡迷然黑腹塊未淨白有巳位之先手隅間又有午位之

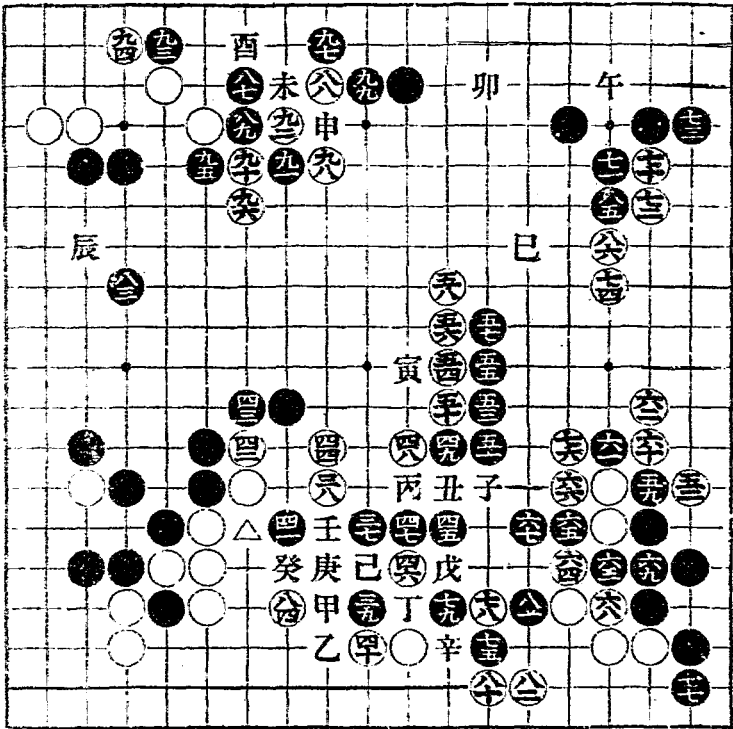
觀生機甚多

(原評)黑●宜未位打白申位粘黑酉位立

日本棋院創立紀念大連棋

第二圖

九十九手



(補記)白百太早當竟於(三)位曲以後黑(四)位飛時白(五)位跨黑(六)位衝白(七)位截黑不能於(八)位行恐白於(九)位行

(原評)黑(一)自生紛擾宜(二)位削可以不勞而勝

(原評)黑(一)繼承(二)之意若改計於(三)位退守爭先於(四)位飛勝勢依然不動

(原評)白(一)當(二)位衝以試黑之應手黑甲位約白(三)位打黑(四)位粘白(五)位關

(原評)黑(一)殊非急務此處不補已活當(二)位覲白(三)位粘時黑(四)位飛仍是黑勝迨白

(一)關遂成細微之局

(補記)白(一)宜(乙)位行黑(二)位立白(三)位飛 黑(四)賞(乙)位扳白(五)位斷黑(丙)位扳白

(丁)位打黑(六)位扳出白(戊)位提黑(七)位粘以破白邊地雖亦被白(八)位截所損不鉅

又上述之着法中黑(丙)位扳時白若(四)位打黑(五)位粘白(丁)位打黑(己)位扳打更成

大劫 白(一)當(二)位衝較大 白(三)當先於(四)位衝黑粘白再(五)位約方有次序

黑(一)輕率當(二)位打白粘黑(三)位頂白(四)位應黑脫先於(五)位打一子 白(六)疏忽

之至當於(七)位打黑(八)位行然後(九)提 黑(一)亦粗當(二)位打白粘黑(庚)位打白(辛)

位行黑(三)位打白(四)位粘黑(壬)位打白(癸)位行黑(子)位打白(丑)位行黑(寅)位隔斷成

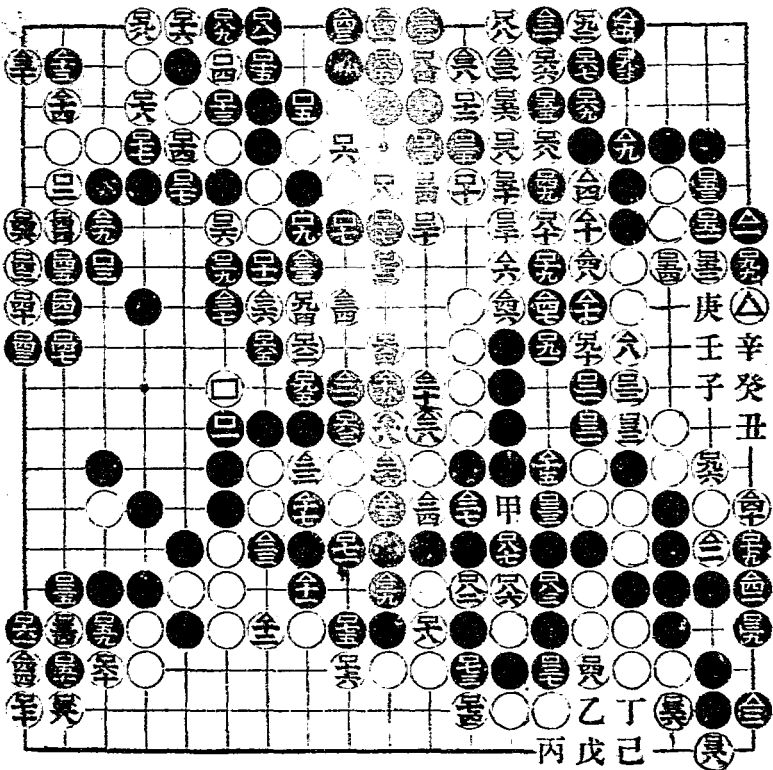
持可得勝局

日本棋院創立紀念大連棋

第三圖

共二百四十九手

提 粘 粘 粘



名人本因坊秀哉講評 六段瀨越憲作補記

●黑●全局警動之妙手含下邊甲位挾右側●位投且以防上角乙位之蓋假使無●之着則白乙位蓋時黑不能征不得於丙位斡

○白●扳時機尚早不若去角●位飛或上角●位尖頂白●位飛黑●位封白●位行黑●位行白●位尖又白●位尖頂黑乙位長白丁位尖

發 (補記黑●若於●位拓恐白●位跨黑●位衝白●位打黑●位長白●位虛加黑●位緊白●位扳黑●位打白●位收黑●位提被白先手收淨

○白●無理反落●之後手當●位打黑●位長白●位行 (補記)白●之手殊出意表尋常●位轉黑戊位關白己位行黑●位行而連絡如圖

白●虛挾黑●之着大費苦心 ●黑●當●位關白頗難應若於●位行黑●位實接 ●黑●無味當●位粘存庚位飛之大官着

如圖黑●至●交換後既不欲於辛位活角而改計●尖可見其初●之立主意不定(黑辛)做眼時白△位行黑●位行白●位約黑●位後手活

●黑●宜●位尖 ○白●輕率致敗當●位行可成和局

大正十四年三月

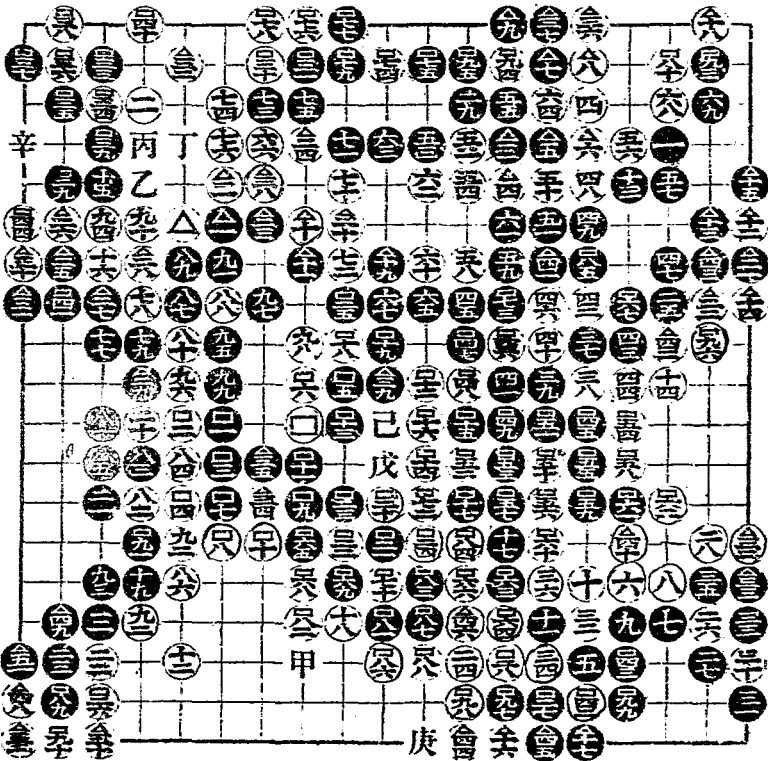
本因坊秀哉 段九

先二
北番一日勝

瀬越 憲作 段六

共二百五十二手

粘 粘



棋正社七段雁金準一七段鈴木為次郎六段高部道平六段加

藤信六段小野田千代太郎合評

●黑▲尖白▲拆黑甚無謂故▲之手當(甲)位一間挾

●黑▲原評以為妙手其實不若乙位挾如圖▲白▲之交換黑未見便宜

○白▲高拓之趣向對於黑▲而設然不若丙位拆三之實際

●黑▲太覺屈縮

○白▲當(丁)位拆二蓋黑▲飛後白既▲拓黑必先(戊)位分投不(己)位重複之
着故白▲當於(丁)位拆以防(戊)位之投且對於黑去角方面白亦有利

●黑▲不若竟於▲位挾如圖▲既詰▲再挾重複無味反使白(庚)位之飛成佳着

●黑▲當(辛)位壓白(壬)位扳黑(癸)位退庶不失當初▲之意

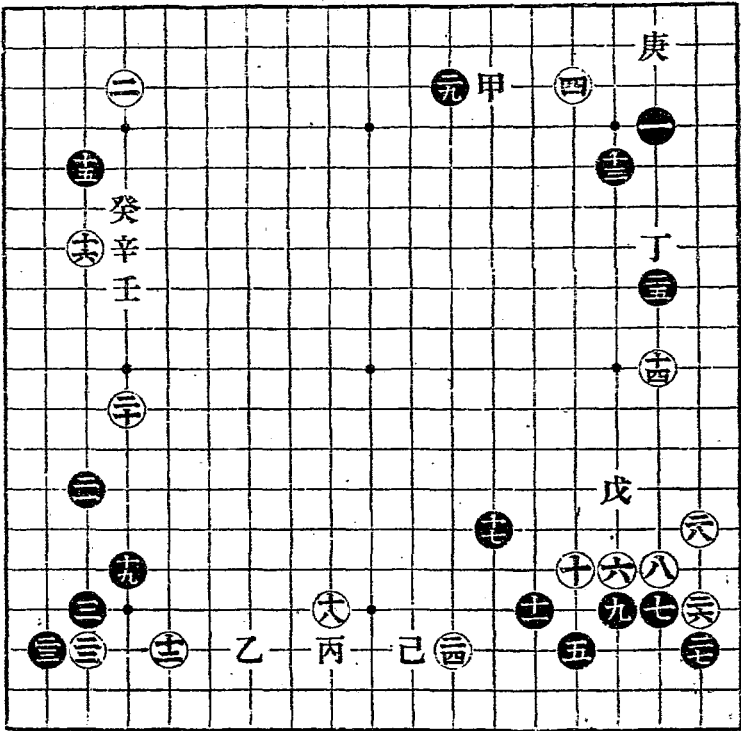
△瀨越氏於明治四十一年二十一歲入方圓社即授三段大正六年進五段十年

進六段十三年歸日本棋院為現今六段中之強手

本因坊秀哉
 瀨越憲作
 段九 段六

前圖重揭

二十九手



名人本因坊秀哉講評

●黑四掛布局之常法然於入角九位或十位夾擊白子局面簡易二子棋最為妥善

○白十一之手普通定石於十二位扳打如圖於上角十三壓意在圖變次黑如十四位扳白於

(甲)位截挾入角(乙)位打之爭劫以開戰端

●黑十六當於十六位提白十七位粘黑十八位約白十九位行黑二十位粘周圍壁壘堅厚較原圖

開放下邊而專取腹勢尤為得策

●黑二十一於二十一位拓頗佳白如二十二位拓黑於二十三位關形勢非常雄大

○白二十四太急當於二十四位關徐圖攻逼今於二十五貼黑二十六扳以下至二十七之結果黑反安寧全

無罣礙

○白二十八不於二十八位擠因慮種種關係然至黑二十九斷白五子之後白再三十擠斷黑三十一據角

勝宜亦已確定

一岩本氏生於明治三十五年十二歲受業於廣瀨之門十六歲入品大正十四年

二十四歲果進五段為現今高段中之最年少者嘗於民國七年隨廣瀨氏來華

時年十七奔品初段而實有三段之力量焉審安識

大正十四年九月

本因坊秀哉 段九

二二光
三子番九目勝

岩 本 薰 段五

共二百十二手

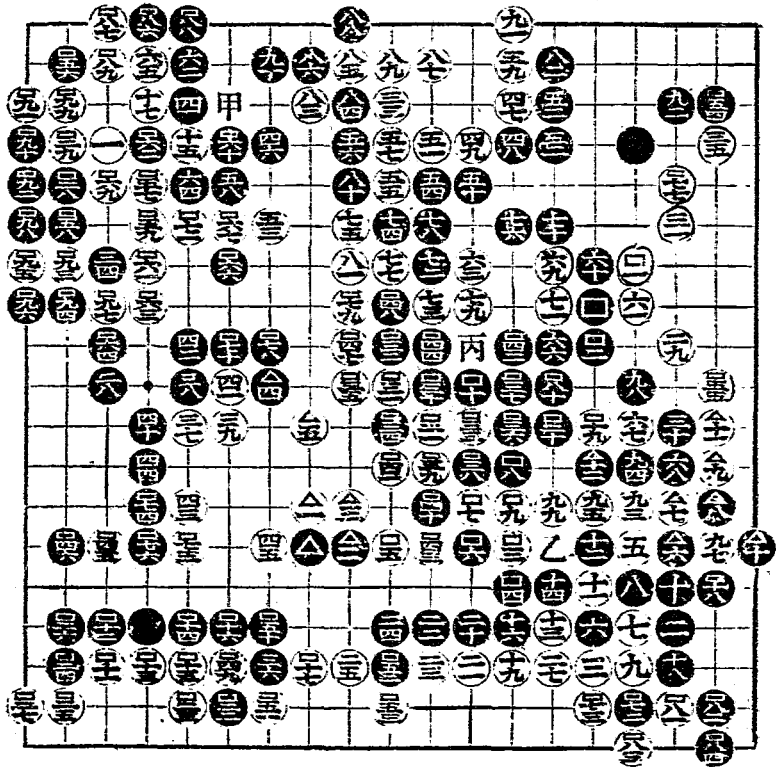
同六提

同十一粘

同提

同提

同提



七段雁金準一七段鈴木爲次郎六段高部道平六段瀨越憲作
合評

●黑(九)至(十)之趣向未嘗不是然(十一)之手照常於(十二)位跳亦可着

○白(十三)當(甲)位拓黑(十四)位詰時再謀侵分之策

○白(十五)因去角黑勢壯厚故關補以防侵分然持白子者當強於(甲)位拓庶有爭勝之

希望

●黑(十六)當先於(乙)位侵白(丙)位應黑再(十七)位拆

○白(十八)時機尙早當(十九)位壓至(二十)位扳之交換轉而於(二十一)位守邊如圖白(二十二)扳而得角

黑(二十三)位先手立白左邊生(二十四)位分投之隙

●黑(二十五)當先於(二十六)位行白(二十七)位行黑再(二十八)位關

△大正十一年冬雁金鈴木高部瀨越四氏組織裨聖會對壘凡二十四局茲選其

二

按西京雜記載杜陵杜夫子善弈棋爲天下第一人或譏其費日夫子曰精其理者足以大裨聖教裨聖會之命名出於此(審安讓)

大正十二年四月一日打掛
八日又打掛十五日又打掛
二十二日終局

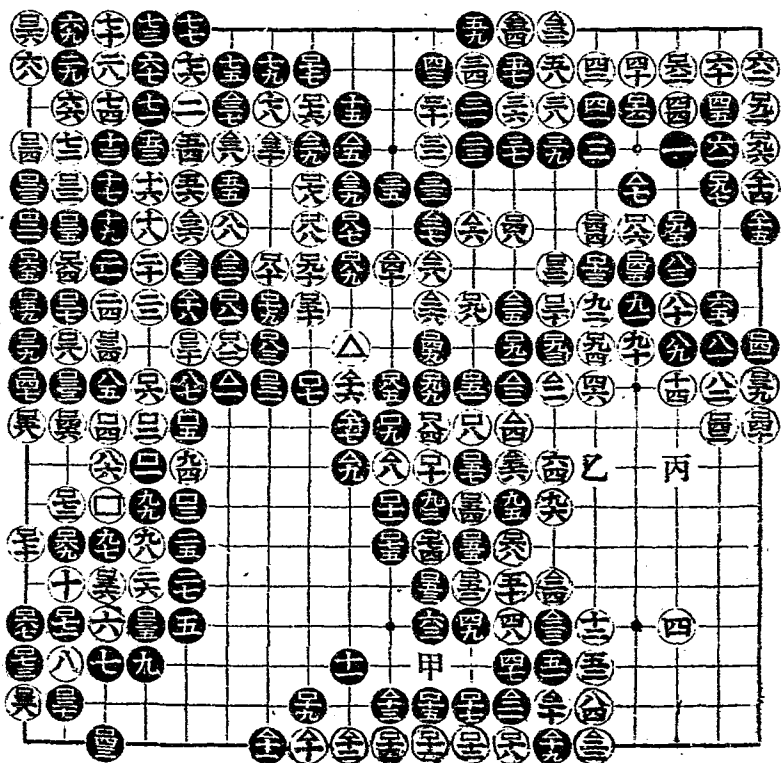
雁金準一 段六

互先、先番二目勝

鈴木爲次郎 段六

共二百四十手


 粘 劫 劫 劫



七段雁金準一七段鈴木為次郎六段高部道平六段瀨越憲作

合評

●黑①普通於②位三間挾

●黑③照常於④位跳白一方棋不足懼如圖⑤⑥之趣向意在破白大勢然以下至

⑦之結果局面亦是白優黑反弄巧成拙

●黑⑧當(甲)位壓白⑨位扳黑⑩位長白(乙)位頂黑⑪位約含⑫位之緊截

●黑⑬當⑭位肩侵

●黑⑮緩仍當⑯位肩侵乃絕好之機會

●黑⑰以下努力激戰至⑱之結果未見便宜不若下邊⑲位關穩而且逸

○白(丙)於⑳位頂黑㉑位行白(丙)位打亦佳

●黑㉒惡當中腹㉓位飛勝負或可爭衡

大正十二年六月三日打掛
十日又打掛十七日又打掛
二十四日終局

二目勝

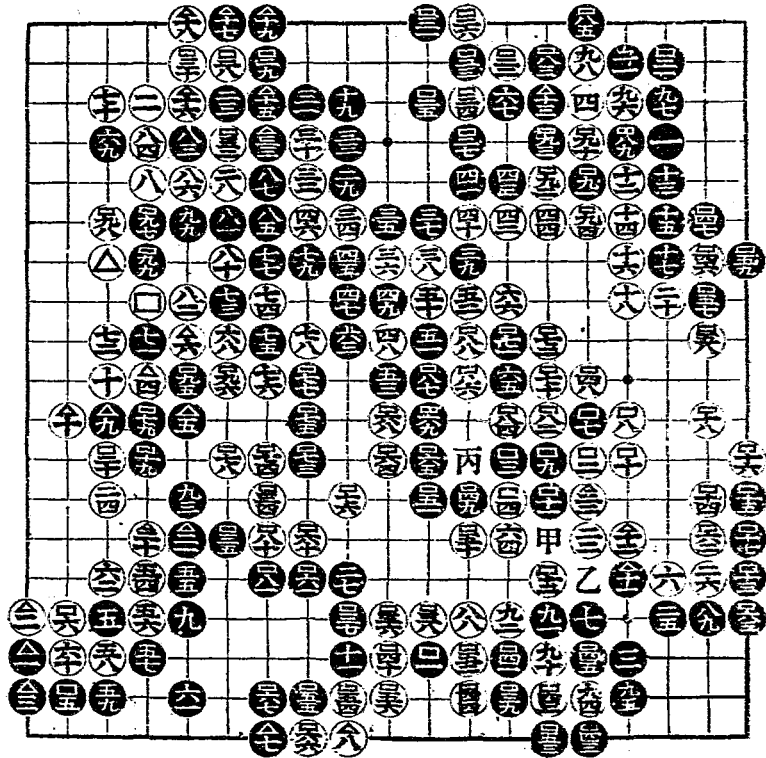
鈴木為次郎 段六

互先、先番

瀨越憲作 段六

共二百廿二手

粘



七段鈴木爲次郎事略(審安識)

鈴木師生於明治十六年五月少時讀書畢業於中學校二十歲入方圓社專心致志好弈不倦二十五歲進三段大正元年三十歲進四段四年進五段九年進六段十年(辛酉)春由南洋星加坡來吾國留滬逾月余以師禮事之頗受教益十一年與雁金氏等組織神聖會十三年復與雁金高部加藤小野田諸氏共組棋正社十四年進七段弈品剛毅深沈當四段時與名人秀哉受先連勝日本棋界稱之爲旭將軍言其藝如旭日升天將有光華邇世之概焉

鈴木師富於著述圍棋先手必勝法一譜詳論取地及攻守之要旨尤爲金鉞度人之傑作與秀哉氏之圍棋神髓異曲同工

本局特製

無光大號
有光大號
圍棋子

木盒裝 綢袋裝

附贈圍棋初步(棋規棋譜棋盤)

北平名人新撰

圍棋初步 二冊

日本原本

中文說明

新桃花泉圍棋譜二冊

中華民國三十六年九月初版

中文說明
東瀛圍棋精華二冊

編譯者 張澹如
陶審安

校訂者 劉棟懷
過惕生

出版者 學生書局

上海山東路中保坊

發行人 王餘源

分發行所 各省各大書局

