

昭和十二年六月十日第三種郵便物認可
 昭和十五年五月二十五日發行(每月十日印刷納本)
 昭和十五年二月十五日發行(每月十日印刷納本)
 第四卷第二號(通卷第三十四號)

滿文版

滿洲特產月報

目次

- 表紙題字……丁 鑑 修
 - 扉 插 畫……甲斐己八郎
 - 迎 舊 歷 正 月(卷頭意)……松 島 鑑……(三)
 - 關於滿洲特產專管之實施……向坊盛一郎……(四)
 - 華 中 油 脂 之 展 望……會 和 弘 尚……(六)
 - 和大豆栽培者來展望其將來……赤 松 三 郎……(三)
 - 主要糧穀收買價格實行提高……(七)
 - 特產專管法施行規則改正……(六)
- 國內外特產情報**
- 由大豆蛋白・藻類提製人造纖維成功……(二)
 - 高粱幹編物博好評本年益精進大製造……(五)
 - 鮮米交換雜穀百萬石四月以前輸鮮……(三)
 - 發明大豆混合白米之美味豆飯……(五)
 - 利用落花生調製適合衛生之榮養食……(三)
 - 日本內地滿洲大豆販賣最高價格決定……(三)
 - 日本全國養雞業者大會……(三)
 - 對德意志的輸出大豆運出去又運回來……(三)
- 國 內 外 特 產 市 況……(三)
 - 特 產 經 濟 日 誌……(五)
 - 本 會 報……(五)
 - 滿 洲 特 產 統 計……(五)

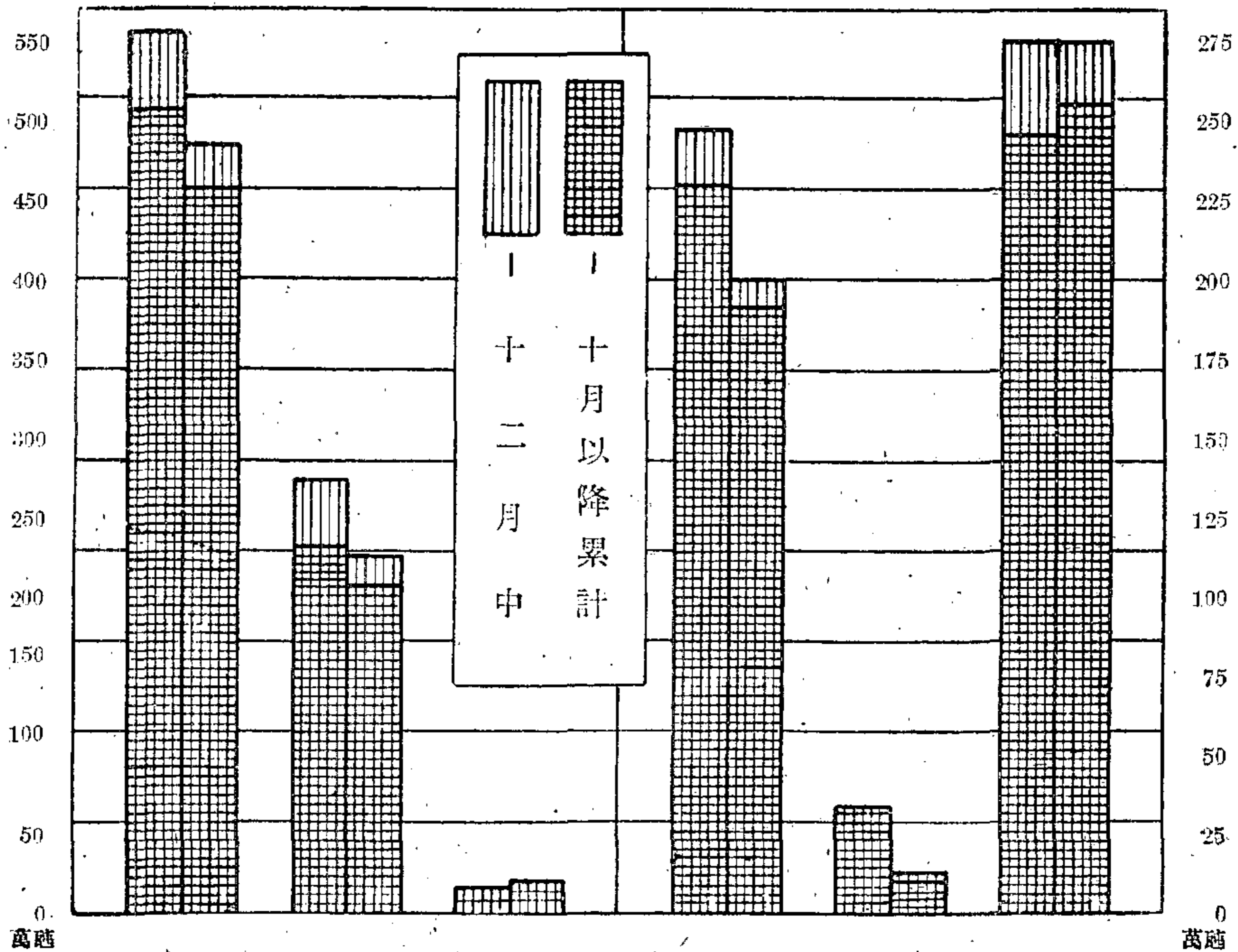
滿洲特產中央會

康 德 七 年
 二 月 號

康德6年12月中及6年10月以降三品輸出額

三品輸出額

大豆輸向國別輸出額



大豆 豆餅 豆油 日本 中國 第三國
 本年 前年 本年 前年 本年 前年 本年 前年 本年 前年 本年 前年

康德5年10月以降三品輸出額比較表

(單位：噸)

輸向國	大豆				豆餅				豆油			
	前年度總額	6年12月	累計數量	比率	前年度總額	6年12月	累計數量	比率	前年度總額	6年12月	累計數量	比率
日本	920,406	55,637	223,099	0.242	928,246	145,297	327,904	0.353	3,028	24	2,185	0.722
中國	118,828	252	1,045	0.009	152,363	—	6,712	0.055	30,991	9,156	9,220	0.298
第三國	1,097,513	1,814	10,800	0.094	21,496	135	2,226	0.104	26,356	642	6,999	0.266
合計	2,136,740	57,703	234,944	0.110	1,072,105	145,432	336,842	0.196	60,375	9,822	18,404	0.305

備考 1. 依據本會速報 2. 前年度係4年10月—5年9月輸出數量 3. 比率係對前年度之百分比

迎舊曆正月

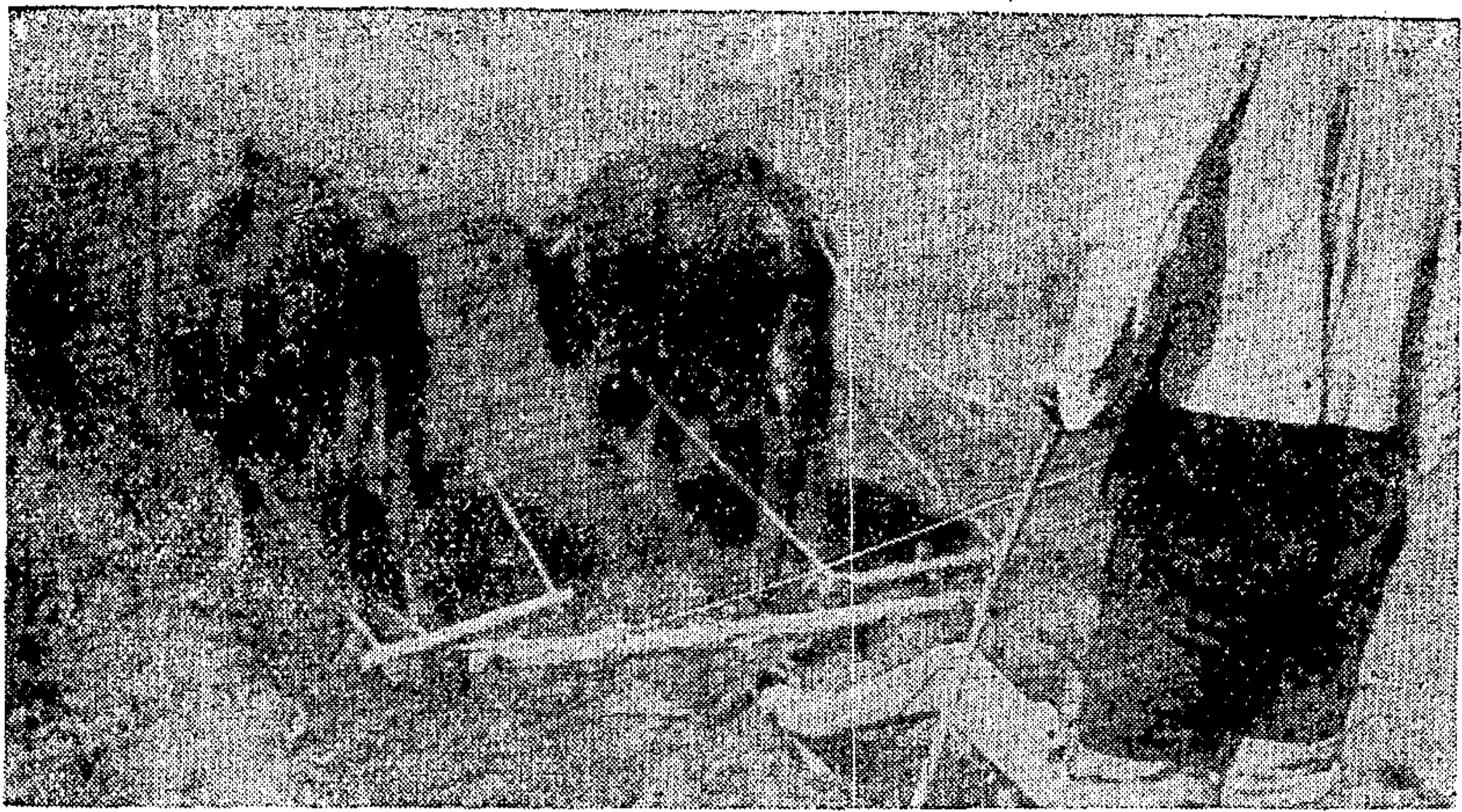
松島鑑

迎康德七年之春節，欣陽光之漸新，尤其是本年春暖甚早，大陸春耕，當亦隨之而早耳。回顧昨年度，承日華事變歐洲動亂之後，日滿兩國均於其經濟體制加以多大之變革，在所謂戰時經濟型態之下，對於配給部門生產方面施以幾多之規整，尤其是對於特產部而配給與消費流通的途徑，實施以配給的改革，因之所予經濟界的衝激，亦相當甚大，而業界亦以從來之所據，既生有變動，遂至因轉換新軌道而見有多少之混亂。蓋在如今日之非常時局下，其不得不超越尋常單純經濟法則而採具有迫力的統制經濟體勢，固無待論，然對於生產消費部門的相互調整，却在計數問題以外更錯綜着所謂人情問題，或則觀望惜賣，或則屯積居奇，私買私賣，在實際上不時出現平常時經濟現象以上的許多異象，欲在短時日間一掃此等異象而規整之，可以說實在是件困難工作。

雖然如此，但統制經濟解決之鍵，依然是懸於物資的安固、和價格的適正化、消費的合理化，尤其是物資生產的合理調化，在今日乃是最要緊的急務，而在日本內地如米炭大醬火柴等，不管其如何為日常必需品中最不可缺的東西，祇以其生產無需乎高度技術的緣故，而致成了價格收益甚少的東西，生產的急角度的向上遂不可得，因而忽招來與實際消費間的不均衡，反之，如那些被很高評價為高度技術的工藝生產物，眼前對於國民生活，不，對於人命，都是並沒有什麼關係的物資，却反而呈示物資橫溢的奇象，這實在是應該再三深加考慮的事情。

滿洲國，以生產部門還沒有那樣複雜化，雖猶未見有如上面所說的事象，可是，在配給上和價格上總得要施以強力適正的統制，並且今日不得不特別留意的尤其是在生產部門的規整。以有限的力，生產無限的期待物資，實非所可望。必須善計其必需度，以廣汎一般國民生活作為基準而予以生產指針，尤其是對於農業方面，不應使農民為些少利益而從事非必要度的物資生產。須知只有以國民全體的制度與必要度為基準而從事天下必需品的生產，那纔可以贖來生產者的利益，只有使農民徹底知其歸趨，同時並予以幫助和安心，那纔是為政者的唯一責務。

(春耕)



關於滿洲特產專管之實施

特產專管公社
理事 長

向 坊 盛 一 郎

所謂滿洲特產、係指滿洲農產大宗之大豆及其製品之豆餅與豆油等、目今大豆佔據滿洲經濟界地位之重要、已無待贅述之必要。大豆之與滿洲、有如身體之與血脈、為農民經濟之中樞。但國內消費使用之數量、僅小部分而已、其大部分、係將原物或製品輸出歐洲諸國及日本與中國等地、以其價款、購入棉花、絲布、麥粉、建設材料、雜貨等之必要物資、以有易無、相互利用。但此等特產物之經濟以至貿易、從來係於自由經濟組織之下、致有今日之發達。然近年之世界各國之對立抗爭、形成數箇經濟集團、且於各集團內、均力謀自給自足之達成。我滿洲國自建國以來、亦本諸日滿一體不可分之關係、對應如上之世界情勢、努力確定以日滿為一體之自給自足經濟體制、更因日支事變之勃發、因努力邁進於建設包含日滿華之東亞集團。如斯各國間之經濟的對立、既已激化、則如良質廉價、到處可賣、到處可買、又無論何種商品、均可賣買之自由貿易、已

屬不可能。今日之貿易實狀係輸入國家之所最必要者、同時向對方國家亦輸出其所最必要者。

滿洲大豆、當亦難免受其影響、故須沿國家必要之線以動靜之。因此仍如已往進行、已難達其目的、故須加以相當之規制使價格安定、俾農民生活向上、以促其增產、更依合理方法、促進其輸出。更有進者、依新興之大豆工業、成為國策的利用此亦切實要求者也。

於此內外經濟情勢下、經滿洲國政府慎重考慮之結果、決制定重要特產物專管制、其目的乃在於一元的管理統制大豆三品之價格、配給、謀生產之助長及輸出之增進、以資利用加工業之發達。因之有前述滿洲特產專管分社之創設、以為此之運用機關、自昨年十一月一日、已開始大豆之收買及販賣、更自本年一月一日、專管豆餅及豆油。

重要特產之專管統制、果可使大豆之價格安定乎、又價格安

定、乃滿洲農民之希望乎、如按一時的現象論之、當有種種議論、但由大局方面觀之、價格之安定、亦足以安定農民生活、但爲適正其安定性計、致有價格公定之必要、此之公定價格、不應依個人或一會社之獨斷決定、因與農民全般之利害、頗有關係、故以經政府之承認爲必要、並須明確價格算定之理由、去年十一月大豆收買價值、大連方面、百斤公定七圓（混保一等品裝於新麻袋內者）但此乃係將過去數年間之：一、大豆之生產費、由農村向車站運送之諸費用、二、日本及海外市場之價格、三、與其他農產物價格之比較、四、國內一般經濟之諸情勢等加以熟慮、而決定者。由於保持價格安定性之前提、而充分調查檢討之結果耳。

其次販賣價格、應須受政府之承認、非由公社隨便決定、內外之需要者按此價格、購自公社、但由輸出關係言之、則圓集團內結成輸出組合、經組合之手、辦理輸出。對日輸出組合、已於大連、安東、營口、哈爾濱、羅津設立、對華輸出組合、僅前記之三港而已、向第三國輸出則無須經由輸出組合、而依從來機構進行、關於豆餅及豆油輸出亦然同樣。

其次滿洲大豆之加工現狀、尙未脫出油與餅分離之原始的領域、是以痛感有研究新規定用途之必要。又因第二次歐洲戰亂之勃發、有輸出杜絕之虞、處滯貨之安全方法、頗有努力國內加

工之必要。自大豆製成乾酪素、化學漆器塗料、人造羊毛等之研究今頗進步、故大豆化學工業會社之設立、亦爲時期之問題。

關於特產專管制之概要、已然說明、但公社設立、爲日尙淺、大豆之蒐貨、尙未入軌道、惟最近上市、頗爲順利、存貨亦漸增加、今後專管之內容、已爲一般諒解、公會之意圖、如果徹底、則恢復常態之日亦不遠矣。

一部論者、謂大豆之收買價格、較其他農產物爲低、因此或爲來年度種植大豆之障礙。但此乃太傾於過渡期之觀念、應以遠大之眼光、公平判斷。

滿洲之大豆地位、較其他農產物優越、其消長即時影響農民生活、進之足以關聯國運興廢者、已無待贅言、故其價格決定應加慎重而爲適正考慮。

自下歐洲正在第二次戰亂之中、對歐大豆輸出、因輸送之關係、自被懸念。但於第一次世界戰爭後於自由經濟機構之下、制限的貿易政策、未加研究、完全放任、故大豆之價格大事暴落、農民之悲慘、有非言語所可形容。第二次歐洲戰爭、既已開始、但已將大豆公定價格決定、農民生活之安定當可逐次顯著。向第三國輸出之商談、有恐因戰亂而致杜絕者、但實際與此正相反對、前此相繼與諸國進行商談、如果有貨有船、可盡量向海外輸出、故由此點觀之、滿洲大豆之將來、無足悲觀也。

華中油脂之展望

上海 會 和 弘 尚

一、緒 言

爲中國大眾的生活必需品而每日三餐不可缺的豆油、棉子油

及其他一般食用油脂，由於因戰禍影響的原料出產低減，及因治安關係的搬運上市減少，並製油工場的破壞或歇業等，以致在事變後頓見缺乏。且因戰後復興、人口增加、上海一帶，遂發生油脂的饑饉，這其間唯一希望的補充之途，是繫於由滿洲方面的輸入，可是，自從四月以來，因滿洲禁止輸出，所以結局上海市場的油脂行市出現了空前未有的暴騰。關於這事的對策，竟成了現下焦眉急務而極可重視的問題。

現在以上海爲中心的各背後地的食用油脂需要推定量，每月平均約爲四萬擔，而關於其供給的方法，迄今猶未聞有何具體辦法，這樣悲觀的狀態，是極可注意。

這由日滿華物資交流上，並宣撫工作上看來，都不失爲一重要

課題，而且是不早謀解決的。茲將當地油脂界實況述之如次

二、華中油脂生產概況

A 豆 油 在華中方面的食用油脂的消費，是以豆油、棉子油爲主，落花生油、菜子油、芝麻油等次之，這些食用油的供給，除了由本地生產以外，並由滿洲輸入豆油，由青島輸入落花生油，並且其他腹地亦多少輸入油類，以充需要。惟自滿洲事變以來，滿洲豆油，因爲是滿洲的產品，每之被排斥不用，在壓迫滿洲大豆的輸入的同時，並藉以擴充本地的生產力，謀華中當地油坊的發展。但是此次中國事變勃發，此等油坊隨之全滅。迄至最近，不過僅只有新近才修理恢復的上海市內二三四油坊在那裏開始操業而已。這些新恢復的油坊，規模極爲狹小，且因原料不足，不能充分操業。

茲將事變直前之華中油坊列表如次以供參考。

上海方面 每日消費原料 每日生產豆餅 每日生產豆油 附記

	(擔)	(枚)	(擔)	
大有餘	三,七五〇	七,五〇〇	三,五	一部開工
長德	三,五〇〇	七,〇〇〇	三,五〇	"
惠豐	二,一〇〇	四,一〇〇	二,〇	破壞休業
昌記	二,〇〇〇	四,〇〇〇	二,〇〇	"
大昌新	一,八〇〇	三,六〇〇	一,八〇	"
大德新	一,二〇〇	二,四〇〇	一,二〇	"
順餘	五〇〇	一,〇〇〇	五〇	"
立德	五〇〇	一,〇〇〇	五〇	"
計	一五,三〇〇	三〇,七〇〇	一五,五	"

無錫方面—順德、同仁 常州方面—協豐

漢口方面—豐昌

均休業

右工場日產能力合計豆油二千三百二十五擔，而實際生產額約為能力之六〇%一千四百擔左右

B 棉子油 次於豆油之生產，最大者為棉子油，中國棉子的生產量，依年成好壞而有不同，大約是在百萬噸內外，年々有增產的傾向。除其中約二〇%充作次年種子使用外，實際充作製油原料用者約為八十萬噸，而其中一部分乃是把原料輸出海外。

全華棉子生產額並輸出額 (單位 噸)

年 度	生 產 額	輸 出 額
一九三〇年	1,040,000	67,700
一九三一年	770,000	47,701
一九三二年	1,000,000	40,105
一九三三年	1,120,000	60,433
一九三四年	1,400,000	41,017
一九三五年	1,090,000	60,923
一九三六年	1,700,000	70,006

即一九三六年棉子輸出額達七萬噸，國內平均消費推定量八十萬噸中扣除此數，則約七十三萬噸為國內製油原料消費，棉子油之生產額雖屬不明，但七十三萬噸之原料按一〇%榨油率計之，所產棉油約為七萬三千噸，這些棉油除充本地消費外，一部分是向美國、日本、英國、德國等輸出，年約一萬噸，事變前三個年的輸出額如次。

	一九三六年	一九三五年	一九三四年
美 國	60,568	84,266	49,768
日 本	17,811	5,200	3,333
德 國	1,740	0	0
英 國	1,847	0	0
其 他	1,671	0	0
計	83,637	89,466	53,101

其次，是製造棉子油的工場，在此次事變直前，華中方面棉子製油工場如次。

上海方面——大有餘 大德新 長德 立德 恒興泰 同昌
大昌新 順餘

漢口方面——日華 立豐 新華
通州方面——廣生

棉子油之日產能力為一千九百四擔而實際操業按六〇%計算之、日產推定額、約為一千一百四十擔內外。

○ 落花生油 上海市場並無落花生油製造工場、專仰給於青島方面之移入、惟事變後因青島方面月額三百噸以上的搬出禁止、所以實際不過是由民船為少量的搬運而已、一九三六、七年度華中方面移入的落花生油數量如左表。
(單位 公擔)

地 別	一九三六年	一九三七年
上海	三六〇〇〇	四六、〇〇〇
九江	一六、〇〇〇	二四、〇〇〇
福州	四一、〇〇〇	三九、〇〇〇
廈門	一八、〇〇〇	一九、〇〇〇
汕頭	一七、〇〇〇	六、〇〇〇
廣東	三三、〇〇〇	四八、〇〇〇
其他	二〇、〇〇〇	三六、〇〇〇
合計	一六〇、〇〇〇	二八〇、〇〇〇

三、原料入手難與滿洲之禁止輸出

華中一帶油坊之恢復困難、雖因工場之被破壞、及資金調度

的不可能、但最大的障礙乃是在原料不足。其為上海貨物上市的源流地而最有期待的是在津浦線方面、但是這方面却因為治安的關係、貨物登市為之激減、而漢口方面、貨物的搬出是禁止的。蕪湖方面上市的貨物、因為輸送力的不足、殊欠圓滑、結局、簡直除了依存滿洲以外沒有別的法子。但是自從四月滿洲即禁止輸出、因之華中油脂工場的原料入手完全陷於困難。

一九三九年一月至九月大豆上市數量 (單位 公擔)

一月	一四九元	二月	一一七〇〇
三月	三三三〇	四月	八〇五五
五月	二四七	六月	七九三
七月	一三	八月	五〇
九月	三三四	合計	二六、〇五二

一九三九年一月至九月大豆輸入數量

(單位 公擔、括弧內為金單位)

印度	一、〇二四	上海	一、〇二四
香港	四、二四六		二一三
日本	一七五、〇五八		五〇、三二八
澳門	二九、七三〇		
新嘉坡	二五九		
美國	一、七〇九		八七五
關東州	五、二七三、三九二		八二五、八八五
其他	三九、五三五		一、一八六

再輸入 四三、七七三
 合計 五、四八一、一四三
 (二三、一八〇、一六五) (二、〇二八、九六六)

四、華中最近大豆、豆油輸入狀況

翻觀一九三七、八年上海之滿洲大豆及豆油之輸入狀態、依海關統計、由關東州方面輸入的有果實、野菜、種子等其金額如次。

A 果實、野菜、種子類輸入額 (金單位)

全華	一九三八年 三、三六四、六八九	一九三七年 二九、二一八
上海	一、〇〇四、〇五四	二四、〇六四
天津	四三二、九六九	一、六三五
青島	七、三三七	八七〇
其他	一、九二〇、二九九	二、六四九

由右列表中單將豆類的輸入額摘出另外列表則如左記之數量

B 豆類之輸入數量

(金額 金單位、數量 公擔)

全華	一九三八年 三、八七六、八二〇	一九三七年 七、三六	一九三六年 二、四九
上海	八六三、三三	二二	二、三九〇
天津	一、〇〇四、〇五四	二、六	一、〇四六
青島	七、三三七	二、三	一、八〇三
其他	一、九二〇、二九九	二、六	二、三九〇

由關東州輸入上海的豆類、其數量由一九三七至一九三八年

呈示顯著的增加。其次由滿洲方面輸入華中的特產物、與其說是大豆、還不如以豆油為重。尤其是事變後、這種傾向更是格外顯著。依據海關統計、由關東州方面輸的油脂類如次。

C 由關東州輸入之油脂類輸入額 (金單位)

全華	一九三八年 一、九四二、九六一	一九三七年 三七一、九二一
上海	一、七三三、六〇四	三二五、八五四
天津	一五一、九〇六	二六、六三八
青島	一、一七〇	一〇、六五〇
其他	五七、二八一	一一、三二六

即依據右表所列數字、華中方面之輸入額、占全華之九成、而與上年比較達六億之激增。

五、華中於事變後之躍進狀態

由最近三個年間全華大豆輸入價格觀之、一九三六、七年度僅不過為五萬二千圓而已、但是一到了事變後的一九三八年、由關東州方面的輸入頓見激增、對於全華輸入總額之三百六十五萬二千餘圓、竟占三百十八萬七千餘圓壓倒的多數。僅依上海最近三年間由關東州輸入的輸入額而言、一九三八年總輸入額九十四萬一千六百六十九圓之中、由關東州輸入者即占八十八萬六千二百三十四圓、差不多等於全額。這若比之事變前的

一九三六年關東州向上海的輸出僅爲一萬餘圓，一九三七年的僅爲一百三十八圓，當可以明白，向華中的大豆輸出，那是怎樣的激增呢。茲將最近三年全華並上海大豆輸入統計揭錄如左以供參考。

A 全華最近三年大豆輸入額

(金單位、括弧內係圓單位)

	一九三八年	一九三七年	一九三六年
印度	一,三六六	一,四三七	一,五九九
緬甸	一,四〇七	五七三	三,五四〇
香港	五,九五三	二八,六一一	一三,七六四
日本	四九三,一九〇	六,〇四七	八,四四八
關東州	三,一七八一〇	七,三六	三,四九五
澳門	一,五五四	一,二七二	三,三三三
新嘉坡	四,六四三	一〇,八五七	八,一六九
其他	三三,八八三	二九,七九	三〇,八八
再輸入	四〇,七〇六	一六	一六
合計	三,六三三,二二四	五三,三三六	五三,二四九
	(八,四四四,三三二)	(二,八五〇,九)	(二,七七二,八)

B 上海最近三年大豆輸入額

(金單位、括弧內係圓單位)

	一九三八年	一九三七年	一九三六年
--	-------	-------	-------

	一九三八年	一九三七年	一九三六年
印度	一,三六六	一,四三七	一,五九九
日本	八四,四四三	一,二七五	三,五七八
關東州	八六,二三四	一,一六	一〇,四六八
美國	二,〇三三	一,四〇一	一,四七六
其他	八三	五五〇	七九
再輸入	三三,三二九	一六	一六
合計	九四,一六九	四,六七六	一七,七九四
	(三,一七五,六〇八)	(一〇,六四三)	(四〇,三〇八)

六、華中近來特產三品之交易概況

A 統制機構與投機交易之抑止 在事變前的上海，有所謂雜糧交易、雜糧公會，前者是期貨交易，後者是現貨交易，滿洲特產三品，亦在這里盛行交易買賣，可是，在事變勃發的同時，這兩個交易機構，都閉鎖了，迄至今日猶未再開。

然在當時交易關係的一般華商側，都在時局安定之同時開店盛行買賣，此等策動，可以說是很左右市價的變動的。

像另表所載的那樣，入一九三九年後，一般油脂的暴騰，此亦爲其原因，因此之故，日商側以壓抑此等投機派和普及日本軍用票爲目的，自七月以來，成立配給組合，凡由滿洲之輸入，皆歸爲這組合的事業而實行開始交易。

B 配給組合並穀肥部之成立 以華中方面日本派遣軍經理部

的命令而成立的華中軍用票交換用物資配給組合，對於物資之輸入，以宣撫占領地域民衆之目的並爲謀軍用票的普及起見，實行物資交流的統制。成爲其中一部門的，以滿洲特產物輸入業者的主要日商七家在配給組合內設穀肥部，以之辦理特產物輸入的許可事務，穀肥部的內容如次。

一、承辦品目爲大豆、豆餅、豆油三種

二、本部設於上海，在大連關東軍內設出張所委託辦理大連方面之收買

三、組合員各自供託五萬圓之出資金

四、組合員之手續費爲百分之三，其在此以上之利益轉賣者，須將其利益提供組合

該組合之組合員計有三井物產上海支店、三菱商事上海支店、日本棉花上海支店、吉田號、橫山洋行、瀛華洋行、伊藤忠商事上海支店等之七社。

D 中國業者側亦結成組合 其後依日商之德憑，中國業者方面亦結成組合，其間之交易機構，乃由此次成立之前述配給組合向中國側組合販賣，俾交易能以簡單行之。

七、結語

以上所述，蓋爲受日華事變影響的一九三九年華中油脂界之全貌，然上海之食用油脂，現在尙在喊着「不足」，而市價依然

在趨於暴騰的一途，竟造成了上海市場空前未有的最高紀錄。這個的調節方法，除了等待由滿洲方面的輸入外，並沒有別的法子。如果由滿洲方面的輸入困難的話，那麼華中方面的食用油脂，不論到甚麼時候，恐怕亦脫不了饑饉的危機吧。

上海市場一九三九年分食用油脂之月別行市

月別	豆油		落花生油		棉子油		菜子油		芝麻油	
	市斤價格	市斤價格	市斤價格	市斤價格	市斤價格	市斤價格	市斤價格	市斤價格	市斤價格	市斤價格
一月	最高	最低	最高	最低	最高	最低	最高	最低	最高	最低
二月	最高	最低	最高	最低	最高	最低	最高	最低	最高	最低
三月	最高	最低	最高	最低	最高	最低	最高	最低	最高	最低
四月	最高	最低	最高	最低	最高	最低	最高	最低	最高	最低
五月	最高	最低	最高	最低	最高	最低	最高	最低	最高	最低
六月	最高	最低	最高	最低	最高	最低	最高	最低	最高	最低
七月	最高	最低	最高	最低	最高	最低	最高	最低	最高	最低
八月	最高	最低	最高	最低	最高	最低	最高	最低	最高	最低
九月	最高	最低	最高	最低	最高	最低	最高	最低	最高	最低
十月	最高	最低	最高	最低	最高	最低	最高	最低	最高	最低

(附註) 單位一〇〇市斤 五十磅 司碼價格爲一中國幣之價格，價格本位爲法幣

和大豆栽培者來展望其將來

(前承)

紐約 赤松 三郎

右標題乃昨年九月十二日於美國烏衣斯賓新州瑪奇宋市舉開之美國大豆協會年會席上遜特爾伊市 Ralton Purina 會社員 E. F. Jonson 氏之演說。茲特錄其要點，以供我國人之參考云爾。以下即其演說詞。(續前期)

三、國內消費

農民們如果例年所生產的現金作物的生產，額被縮小的時候，那麼他們去另求別的現金作物，以期維持他們自己的收入總額，乃是當然的事情。

將近收穫期的一九三九年度的大豆生產總額究有若干？雖然誰亦不能知其確數，但在本稿起草中，本年度收穫豫測約為七千五百萬蒲色爾，不過依我估計，認為可以比這個數量多一千萬乃至一千五百萬蒲色爾的增收。

我們今日當面的問題，乃在美國的大豆耕作面積更行增加時，是否可以迴避悲慘的結果？對於棉花栽培面積被限制的南

部農家，是否可以利用被限制剩下的面積獎勵栽培大豆？又北部栽培玉蜀黍、小麥的農家，是否可以亦增植大豆？

我相信對於這些質問，敢斷然回答說「可以」。雖然如此，但爲了這回答，我確信在商業上並工業上，雖然是少亦不免要有重要的變更。我認爲諸君定能一致同意以下的事實，即美國之內飼料方面所消費的大豆油滓、棉子油滓、魚油滓、落花生油滓等的總額，是有一定的限度。并且美國的牧畜，養禽，亦是有其限度——這所說的限度雖並非是說不能超過，但是得在以相當價格販賣或消費的程度——由此等事情考慮，則油滓充作飼料的限度，即極爲明白。

四、外國產品輸入之影響

在過去三年間——不，事實是在過去十數年間，外國產油料的流入美國者，在世界任何國以上。且長年間，像美國這樣的大

好輸入國、實在沒有第二個。這種事實、和大豆的現在和將來、實有極密切的關係。今日我們常聽說、豬油的餘剩、其原因是由於棉子油豆油價格的暴落所致。但這個不能謂為透徹的觀察。

蓋從來美國年之輸入年額約五千萬斤的椰子油、這都是豬油的競爭品、尤其是像去年的椰子油、太平洋港交貨每斤價格二仙二、像這樣低價販賣、不止一次、再有昨年度植物性油的存貨額、呈示有史以來未有的高度。以上狀態還不穀而某識者謂將有二三千萬斤之豬油要遭遇現在以上之困難。可是過去數年間外國油脂平均輸入額每年達一億七千五百萬斤、這個纔真是現在油價所以低廉原因、而且也就是豬油餘剩的原因、若這些輸入油脂、用高率關稅加以限制的話、美國產豬油、即能驅逐外國輸入油脂而不致有今日之餘剩。

爲豆油保護美國之內市場、乃是大豆栽培者的責任。若諸君持續現在的生產額、而希望其生產得舉利益的話、則諸君應該深切的關心外國油脂輸入限制這件事。

每斤一仙的豆油價的漲落、每蒲色爾即相差約八仙五、蓋外國油現在二仙五的加工稅如果非改付三仙不可的場合、則每斤二仙六的豆油價格、相信可以提高至四仙、這就是諸君手裏的大豆每蒲色爾可以增收十六仙以至十七仙。

五、工業界之用途

諸君之中、我想或不免要有懷疑？以爲右提案雖把外國油對國產油的問題解決、但於副產物豆油滓販賣上招來的困難、實際效果則極爲微弱的這種疑問。其實我的所以直到現在還總未論及豆油滓對於工業上的利用的、正是爲了要留着牠來答復這個疑問。

現在豆油滓對於工業上的利用、其發達尙屬僅少、雖然是事實、但其原因則不外以下各點：

- 一、關於大豆油滓之利用方有待於要調查擴張
- 二、爲期大量生產的可能起見、工場設備必須改善
- 三、對於其他競爭品、必須設定對於大豆油滓有利的價格

更有應該考慮到的、乃是關於誘導一般公衆對新商品的利用的須經相當的時日。

可是大豆油滓製造上等膠的方法並非是舊日的發見。過去三年間、這種工業的利用、已是確定了牠的堅固的地盤。現在已經是可以消費二百萬以至三百萬蒲色爾的大豆了。又依據我自己所知道的範圍、利用由豆油滓採取蛋白質以製造紙張的方法、近已脫離試驗之域而入於企業化。更有美國製造汽車的一有力公司、由豆油滓製成「普拉斯幾克」(註)而造車體的全

部、這所造成的汽車早已在一個月前以之公開展覽了。更依最近半公式發表、建築中的某飛機工場、其計畫的飛機翼與機體是整個兒鑄造而成、其材料中是從相當高率的豆油滓中採取蛋白質而配合製造的。

(註) 普拉斯幾克係一種由蛋白質所製成的不燃性硬膠體其堅韌性極強功用硬木以上

而重量極輕故能代替輕鋼製作飛機之體和兩翼

這裏應該注意的、是按着現在價格販賣的豆油滓、和每噸二十五美金乃至三十美金販賣的豆油滓、兩者之間是有着非常不同的工業的可能性的。某權威者(這權威的姓名姑不發表)會說過『在現在的價格由豆油滓製造「普拉斯幾克」是比較木材還便宜』。勿用說、在現在的發達過程、以僅少噸數的豆油滓來製造各種電氣器具等、以至汽車上所使用的各種零件等々、可以說全部都能生產、這確是事實。可是在不久的將來、我們家庭的門窗等々、假定都使用大豆普拉斯幾克來製造的話、其々等地方的建築材料、即將因之大受影響、而普拉斯幾克的門窗、決不能說是一種空想、室內的牆壁和其他建築界、亦莫不可以利用、到了彼時、豆油滓的消費額、比之現在小機械製造方面所消費的額、該是如何的天淵之別、其巨大之額、實在是很容易想像的。

雖然如此、這不是從明天就能實現的、工業乃是徐々地一步

一步地向前進步的、而且是惟有這樣纔是工業界之幸事。就是由大豆的事情來說、由充作種子使用而生產以迄充作商品使用而生產、其間的推移亦是經過相當年月、同樣這由大豆油滓而生產最高絕頂的商品的事情、在計畫中的製造公司、亦得先把關心集注於將來廉價豆油滓的大量供給的可能性。

諸君腦裏所深々藏着的重要論點、如果是在限制外國油脂的流入美國這件事、那麼美國々內的大豆油滓消費高、可以說能增加至十億斤亦即為本年度生產額的二倍半。對於與外國油脂的競爭如果能得到保護、大豆油滓即便是持續現在的價格而豆油總是可以保持高率的價格的。在這種情形之下、美國々內大豆栽培面積、至少在理論上本年度可以增加二倍。

在上述各種大豆利用方法以外、尚有三種類可舉如次。

第一為大豆粉、關於這個將來有很大的可能性、自可想見。

第二為勒希精 (Lecithin) 的製造、這在好幾年以前、早已為一般人所盛為議論、近來雖不甚聽人提起、大概是因為近兩年來勒希精的生產超過需要、而其價格亦甚低廉的緣故罷。

第三是我想要提倡的而將來實有最大的可能性、那就是充作蔬菜用的未熟的青大豆。關於這方面的利用、最初我對於在那研究最盛的烏衣貢新州的所謂食用大豆、殊覺躊躇。然而經種々研究結果、關於食用大豆、所推薦的種類中要算這個為最好。

如果諸君在自宅庭園中、劃出一部分地方來栽培大豆的話、最短短七十日最多百五十日的期間內、無論在什麼時候、都可以依照諸君的希望隨時成爲食桌上一味最漂亮的菜、而且其種類的選擇、亦是多種多樣。至於既成熟的黃豆、其利用亦相當發達、罐頭和速凍方法等、其發達亦是日益進步、因此我相信食用大豆栽培面積、是可以如豫期的大爲增加的。更爲本年度收穫量增大計、種子用大豆的價格是必須合理、這樣、就可以除去向來栽培擴大上的一大障礙。

在結束本稿之際、我離開了大豆的大量生產和消費利用等大問題、而言及大豆的新利用——這正像音樂劇前排座坐着的年輕姑娘蓬鬆的頭髮、在禿子先生們看來是再沒有比這東西更重要的了。關於此新利用方法、爲稱揚目下在完成重要研究之中的本協會之長閣下的功績起見、像駐外通訊員所常寫的那樣、依據最高幹部間的傳說、我們的篤學的會長、關於能使無毛的頭頂會生新毛的大豆油的效果、在不久的將來、即將發表劃期的大發見。這不過是把我所聽見的轉告諸君而已、可是這種空想如果實現、這大可驚歎的「東洋移民」(註)實在可以說是贏得了「奇蹟」的渾名了啊！

註：美國大豆最初是由亞細亞大陸傳流至歐美因此之故美國對大豆乃有

所謂「東洋移民」之稱

(續完)

由藻類及大豆蛋白製人造纖維成功

東京消息、在纖維資源苦於不足的今日、對其代用資源的發見、是在向着所有的一切方面去探求着、最近日本商工省的東京大阪兩工業試驗所、已分別完成了劃期的新發明。即東京試驗所發明由褐藻類抽出亞爾寧酸製造耐水性的人造纖維的方法大阪試驗所發明由大豆蛋白質及乾酪素精製優秀的人造纖維的方法。

東京試驗所的新發明、雖是把日本出產的褐藻類中所得的亞爾寧酸作爲原料、可是與普通的亞爾寧酸不同、普通亞爾寧酸置達水溶液、從鹽化石灰水溶液中噴出、其乾燥後的單纖維、是膠着的。紡成絲後、不但很是粗糙、而且缺乏耐水性。然此次東京試驗所的新發明、其絲質地極爲柔軟、且具有耐水性。

其次、大阪試驗所的新發明、乃是把原來由大豆蛋白、乾酪素製造人纖的方法加以改良而成。從來舊法的種々缺點均經逐一補救、紡出之絲可如意照所希望的粗細程度徐々凝固、柔軟而富於彈性、毫無粗硬脆弱之弊、誠爲最適於紡織的優秀人造纖維。

高粱稈編物博好評今年益精進大製產

我國特產高粱、其稈向僅充作燃料、去歲經磐石縣當局及商工公會協力考究、教導農民於農閑期中製成各種方圓高粱稈盤及笠、陳列新京驛頭土產陳列所試賣、博得非常好評、今年決定愈加精進擴大製產、以之作爲磐石縣名產、奉吉線名產、而廣爲出售云。

重要特產物專管法施行規則之改正

前者發表之特產專管制、業經自康德六年十一月一日以來實施在案、旋以適應當時情形、於同年十一月二十九日、經政府以部令將施行規則中一部、加以修正(已載本誌十二月號)。此次政府復將特產專管法施行規則改正如左、自康德七年二月十日起實施、改正要點如次

改正部令

一、第一條改正如左

第一條 依重要特產物專管法第二條之規定

將重要特產物之種類規定如左

一 大豆 包括破碎或壓過者並混合其

他農產物、農產物加工品或其副產物者

二 豆 餅 包括混合其他農產物、農產

物加工品及其副產物者

二、第一條第四款之次添加左之三款

五 重要特產物檢查合格之白眉大豆、改良

大豆又間島大豆之委託鐵道輸送時

六 適用重要特產物檢查法大豆以外之大豆

委託鐵道輸送時

七 重要特產物檢查合格之普通圓餅以外之

豆餅委託鐵道輸送時

滿洲特產專管公社並支社及各事務所

在地並各該所管區域如左

本社 新京市興仁大路二〇六

連京線四平街新京間、大鄭線通遼白市間、

京圖線、龍豐線、朝開線(包含上三峰在內)奉

吉線梅河口黃旗屯間、平梅線、梅輯線、京白

線、白阿線、平齊線(包含榆樹屯及齊齊哈爾

在內)

大連支社 大連市山縣通二三四

連京線大連埠頭蛇牛哨間、吾妻線、入船線、

旅順線、甘井子線、金城線、撫順線、奉山線

皇姑屯唐家間、奉吉線北奉天黑山頭間

營口事務所 營口市太康區長春街六九

營口線營口、奉山線大虎山山海關、大鄭線黑

山縣木里圖間、新義線、河北線、錦古線、北

票線、葉峰線、壺蘆島線

安東事務所 安東市金蘭區市場二之四

安奉線(包含蘇家屯在內)溪城線

哈爾濱支店 哈爾濱市八站南馬路南第二段

第一號

圖佳線(包含圖們在內)佳木斯埠頭線、虎林線

佳蓮線、鶴崗線、拉濱線(包含拉法在內)三棵

樹埠頭線、京濱線、(包含新京在內)濱洲線、

濱綏線、梨樹線、綏寧線、濱江線、八區線、

道裡線、濱北線、綏神線、北黑線、黑河埠頭

線、齊北線、寧恩線、平齊線榆樹屯

主要糧穀收買價格實行提高

自康德七年二月十八日起實施

政府前此為謀重要特產物需給之調整、及抑止價格之昂騰起見、業經於康德六年十月、設定重要特產物之配給價格統制、並創設特產專管公社、以當其營運之衝各在案、惟此次以鑑於現下內外諸情勢、對於主要糧穀類、發表如左記之當局談、斷行收買價格之提高、即自二月十八日起實施。

當局談

曩者、政府為期經濟建設的促進、和國民生活的安定起見、業經將重要特產物及主要糧穀類之收買價格實行公定制各在案、惟查現在距離本年春耕之期不遠、迭經當局詳細考慮邇來國內外種々情勢、決定將新穀之收買價格、斷行提高、如此辦理、俾予農民以勇躍從事耕作之目標、而藉資確保新年度之增產、查今後關於糧穀增產之達成、及其供給之圓滑、實為國內外極其重大的問題、而於此問題之解決、其間所以期待於我國者、尤屬甚大。因此之故、不得不切望我農民及一般國民、須深自認識此種使命而抱有自覺、協力同心、以精勵奮發共進於增產之達成並協力於其集貨與配給之圓滑化是為至要。

(大豆之部) — 上段 —

康德六年度產新麻袋入一等品混合保管大豆每一票之收買價格

一、受寄驛

連京線

(單位圓)

大連埠頭	四、一六	小崗子	四、一六
海城	四、〇四	遼陽	三、九六
煙臺	三、九三	沙河	三、九六
蘇家屯	三、九六	奉天	三、九三
虎石臺	三、九二	新城子	三、九六

(豆餅之部) — 下段 —

混合保管豆餅之收買價格

一、受寄驛

一、每票一千枚者

連京線

(單位圓)

大連埠頭	二、九九七
小崗子	二、九九四
安奉線	二、七九五

為大連埠頭或小崗子驛受寄之豆餅、而寄託數量不足南滿洲鐵道株式會社所定枚數時、則其收買價格、按照以寄託枚數對所定枚數之

新 民 三九四七	吳 家 三九八四	安 東 四一四〇	深 井 三九七九	營 口 四〇二七	新 京 三七八九	大 電 三八一〇	陶 家 三八一三	公 主 三八三五	蔡 家 三八三三	十 家 三八四九	虬 牛 三八六五	雙 廟 三八七五	滿 井 三八八八	馬 仲 三八九七	中 固 三九三三	新 臺 三九五七
	奉 山 線		撫 順 線	營 口 線												
		本 溪 湖 三九七一	撫 順 三九六一			孟 家 電 三九七三	范 家 電 三八〇七	劉 房 子 三八一九	大 榆 樹 三八三〇	郭 家 店 三八五九	四 平 街 三八五九	桓 勾 子 三八七三	泉 頭 三八八五	昌 圖 三八九一	開 原 三九五五	鐵 嶺 三九六六

比、乘本款所列金額、
其不滿一圓之畸零捨去之。
只、每票一千一百枚者

哈 爾 濱 二五五八	佳 木 斯 埠 頭 二五〇八	吉 林 二五三三	撫 順 二八六六	營 口 二九七七	新 京 二七〇〇	公 主 嶺 二七六六	四 平 街 二七三二	昌 圖 二八〇三	鐵 嶺 二八四三	奉 天 二八九三	遼 陽 二九三七	連 京 線	蘇 家 屯 二九〇四
	京 濱 線	敦 化 二五三三											
						范 家 屯 二七六八	郭 家 店 二七三二	雙 廟 子 二七六六	開 原 二八三三	新 臺 子 二八六三			

碾子山	富拉爾基	泰康	安達	對青山	濱洲	哈爾濱	雙城堡	蔡家溝	陶賴昭	達家溝	布海	米沙子	三棵樹埠頭	新站	水曲柳	五常	周家
濱綏線	三五六七	三五六七	三五六七	三五六七	三五六七	三五六七	三五六七	三五六七	三五六七	三五六七	三五六七	三五六七	三五六七	三五六七	三五六七	三五六七	三五六七
	土爾池哈	昂昂溪	喇嘛甸	滿溝			五家	蘭稜	三岔河	松花江	德惠	哈拉哈			四家房	山河屯	拉林
	三五六七	三五六七	三五六七	三五六七			三五六七	三五六七	三五六七	三五六七	三五六七	三五六七			三五六七	三五六七	三五六七

口前	煙筒山	磐石	朝陽鎮	梅河口	草市	清原	南口前	南雜木	潘陽	門達	大林	通遼	繞陽河	新民	馬三家	陳相屯	歪頭山
二六四	二六五	二七〇	二七三	二七四	二七五	二七六	二八七	二八三	二八三	二六四	二六六	二六三	二八七	二八五	二八九	二八九	二八九
	雙河鎮	明城	靠山屯	海龍	山城鎮	英額門	北三家	蒼石	營盤		大罕	錢家店	勵家	白旗堡	興隆店	吳家屯	姚千戶屯
	二六八	二六八	二七三	二七六	二七五	二七六	二八七	二八三	二八四		二六二	二六八	二八二	二八七	二八六	二八九	二八三

田	石	北	通	海	張	秦	興	康	呼	八	濱	八	一	烏	香
昇	尹	安	康	倫	維	家	隆	金	蘭	濱	八	梨	面	吉	坊
三五九七	三五九七	三五九七	三五九七	三五九七	三五九七	三五九七	三五九七	三六〇九	三六三二	三六四四	三六四四	三六四四	三六四四	三六四四	三六四四
鐵	慶	綏	通	海	屯	家	綏	白	沈	北	江	通	梨	珠	阿
山	城	神	北	北	香	四	化	奎	家	線	江	梨	河	河	城
包	城	線	北	北	河	臺	化	堡	家	線	江	梨	河	河	城
三五九七	三五九七	三五九七	三五九七	三五九七	三五九七	三五九七	三五九七	三五九七	三六二五	三六四四	三六四四	三六四四	三六四四	三六四四	三六四四

石	馬	大	黃	拉	老	天	九	樺	飲	卡	東	西	石	于	三	柳
頭	蓮	橋	泥	法	爺	崗	站	皮	馬	倫	豐	安	嶺	平	源	河
二七三三	二七三八	二七三三	二七三九	二七三三	二七三一	二七三九	二七三三	二七三六	二七三六	二七三六	二七三〇	二七二八	二七二七	二七二八	二七二〇	二七三三
關	東	大	秋	較	小	六	江	孤	下	龍	渭	平	平	通	通	五
崗	京	石	梨	河	姑	道	密	店	九	家	津	崗	化	通	通	道
二七三三	二七三三	二七三八	二七三八	二七三三	二七三七	二七三五	二七三四	二七三〇	二七三〇	二七三三	二七三三	二七三六	二七三〇	二七三〇	二七三〇	二七三三

王爺廟	安廣白	前郭旗	農安	京白	五廟子	街基	鎮東	洮南	邊昭	保康	鄭家屯	八面城	平齊	拉哈	寧墨	克山	富海	齊齊哈爾	齊北
三五七	阿線	三六九	三五五	線	三五七	三五七	三六三	三六八	三七二	三七六	三八一	三八九	線	三五七	線	三五七	三五七	三五七	線
		大賚城	哈拉海		泰來	東屏	白城子	開通	太平川	茂林	三江口		訥河			克東	泰安	寧年	
		三六三	三七三		三五七	三六九	三六四	三七三	三七三	三七八	三八九		三五七			三五七	三五七	三五七	

水克	寶東	東安	永安	平陽	滴道	奎山	彌虎	閻家	杏樹	虎山	亞河	林口	楚山	七星	五河	樺林	海浪	寧安
二五八	二五八	二五八	二五三	二五八〇	二五九	二六三	二五八	二五三	二五四	二六四	二六三	二六〇	二五八	二六七	二六三	二六九	二七九	二七五
虎頭	虎林	楊崗	黑臺	東海	鷄西	麻山	長發屯	千振	倭肯	勃利	青山	古城鎮	龍爪	寶林	仙洞	柴河	牡丹江	溫春
二五八	二五八	二五八	二五〇	二五八	二五六	二六六	二五八	二五〇	二五八	二五六	二六〇	二六四	二六六	二六四	二六六	二六一	二七六	二七九

二、特定受寄驛

沙河鎮	安奉線	湯山城	四〇九七	李石寨	三九七二	榆樹臺	三九八四	撫順線	孤家子	三九八二	平頂堡	三九八九	亂石山	三九五〇	渾河	三九八四	張臺子	三九五五	立山	四〇〇二	千山	四〇〇五	南臺	四〇一一	松樹	四〇七〇	連京線	沙崗	四〇三三	羅津	四〇九〇	羅雄	四〇九〇	雄基	四〇九〇	北朝鮮東部線	北朝鮮西部線	清津	四〇九〇
-----	-----	-----	------	-----	------	-----	------	-----	-----	------	-----	------	-----	------	----	------	-----	------	----	------	----	------	----	------	----	------	-----	----	------	----	------	----	------	----	------	--------	--------	----	------

蔡家驛	二六〇四	陶賴昭	二六〇六	達家溝	二六〇〇	布海	二六〇四	米沙子	二六二二	三棵樹埠頭	二五五八	馬鞍山	二六五八	小城	二六四〇	水典柳	二六二六	山河屯	二五九八	五常	二五八〇	背蔭河	二五三二	牛家	二五四四	平房	二五三二	三棵樹	二五五八	三立	二五八八	鶴崗	二五八八	運江口	二五八八
關稜	二五九八	三岔河	二六二六	松花江	二六四四	德惠	二六五二	哈拉哈	二六七〇	三棵樹埠頭線	二五五八	新站	二六七〇	上營	二六四〇	四家房	二六三三	平安	二六〇四	杜家	二五九二	安家	二五五二	拉林	二五五八	周家	二五三八	孫家	二五四四	拉濱線	二五八八	鶴崗線	二五八八		

水	楊	奎	青	古	楚	七	柴	海	蘭	馬	大	黃	小	六	渭					
				城					蓮			泥	姑	道						
佳	克	崗	山	虎	山	鎮	山	星	河	浪	崗	河	圖	橋	河	家	河	京	津	平
運	三九七	三五七	三七五	林	三六三	三七四	三七六	三七七	三七九	三八一	三八七	佳	三八〇	三八八	三八七	圖	三八一	梅	線	
線				線								線				線				
	虎	寶	麻		虎	亞	龍	寶	仙	樺	溫	石		秋	拉	老				
														梨		爺				
	頭	東	山		山	河	爪	林	洞	林	春	頭		溝	法	嶺				
	三五七	三五七	三六九		三六五	三七二	三七六	三七四	三七六	三七六	三七九	三八二		三八八	三七三	三七四				

鐘	慶	東		北	通	楊	海	海	張	秦	興	石	沈	徐		八		綏	馬	伊
山									維		隆	人				面		芬	橋	
包	城	津	綏	安	北	家	北	倫	屯	家	鎮	城	家	家	濱	通	梨	河	河	林
二五八	二五八	二五八	神	二五八	二五八	二五八	二五八	二五八	二五八	二五八	二五八	二五八	二五八	二五八	北	二六三	樹	二五六	二六〇	二六三
			線												線		線			
	田	石			白	李	通	趙	克	四	綏	白	康	呼		梨			綏	下
									晉	方		奎	金	蘭		樹				城
	昇	尹			家	家	康	家	河	臺	化	堡	井		鎮			陽	子	
	二五八	二五八			二五八	二五八	二五八	二五八	二五八	二五八	二五八	二五八	二五八	二五八	二六〇			二六四	二六六	

海	橫	亮	青	小	帽	玉		成	廟	王	馬	小	杜	背	平	三	蓮
林	道	子	雲	九	兒	泉	濱	吉	臺	崗	鞍	城	家	蔭	房	棵	江
三 七 四	三 七 五	三 七 五	三 六 三	三 六 六	三 六 四	三 六 二	綏	思	子	濱	山	三 七 三	三 六 三	三 六 六	三 六 二	三 六 六	口
							線	汗	濱	洲	濱					濱	三 五 七
																線	
愛	山	冷	亞	葦	密	平		扎	宋			上	平	安	牛	孫	
河	市	山	布	河	峰	山		蘭	屯			營	安	家	家	家	
三 七 九	三 七 六	三 七 四	三 六 九	三 六 八	三 六 〇	三 六 九		屯	三 五 七			三 七 九	三 六 八	三 六 五	三 六 九	三 六 三	

太	保	茂	臥	傳	泉		鶴	老	拉	克	泰	寧		璦	孫	辰	龍	二
平	康	林	虎	家	溝	平	山	萊	哈	山	安	年	齊	琿	吳	清	鎮	龍
三 六 四	三 六 七	三 六 三	二 七 〇	二 七 六	二 七 五	齊	二 五 八	二 五 八	二 五 八	二 五 八	二 五 八	二 五 八	北	二 五 八	二 五 八	二 五 八	二 五 八	二 五 八
						線							線					線
邊	豐	三	玻	三	八		墨	伊	訥	克	古	富		黑	額	清	龍	訥
昭	庫	林	璃	江	面		爾	拉	河	東	城	海		河	爾	溪	門	謨
二 六 四	二 六 八	二 六 七	二 六 四	二 七 〇	二 七 四		二 五 八	二 五 八	二 五 八	二 五 八	二 五 八	二 五 八		二 五 八	二 五 八	二 五 八	二 五 八	二 五 八

磨刀石	伊林	馬橋河	綏芬河	徐濱	趙家	李家	東	二龍山	龍鎮	辰清	孫吳	瑗	古	老	鶴
三七一	三七三	三七〇	三六七	三六七	三五六	三五六	三五六	三五六	三五六	三五六	三五六	三五六	三五六	三五六	三五六
			線				線					線			
穆棱	下城子	綏陽		石人城	楊家	白家		訥爾	龍門	清溪	額雨	黑河		伊拉哈	墨爾根
三七一	三七六	三六五		三五六	三五六	三五六		三五六	三五六	三五六	三五六	三五六		三五六	三五六

開通	洮南	鎮東	街基	五廟子	大興	萬寶山	哈拉海	前郭旗	大賚城	舍力	白阿	綏格營	王爺廟	葛根廟
二六六	二五八	二五八	二五八	二五八	二五八	二六二	二六六	二六〇	二五七	二五三	二五三	二五三	二五八	二五八
					線						線			
鴻興	白城子	東屏	泰來	江橋		農安	王府	新廟	安廣					
二六四	二五六	二五三	二五八	二五八		二六四	二六四	二五二	二五五					

混合保管大豆粕收買價格中

混合保管豆餅收買價格業經特產專管公社以第一八號社告發表改正如

左自康德七年三月一日實施

計開

- 大連埠頭「二、九九七圓」改正為「三、二〇〇圓」
- 小崗子驛「二、九九四圓」改正為「三、一九七圓」

泉	平	齊	線	傳	家	屯	三六五
臥	虎	屯	三七九	玻	璃	山	三七八
三	林		三七五	豐	庫		三七五
鴻	興		三六一	坦	途		三六三
江	橋		三五七	大	興		三五七
萬	寶	山	三六八	王	府		三三二
新	廟		三六八	舍	力		三三二
索	格	營	三三三	葛	根	廟	三六五

一九四〇年度美國農勢豫測

大豆耕作面積一般認為擴張

美國農家對於大豆之平均收入額、一九三八年每蒲色爾為美金六角八分、一九三七年每蒲色爾為美金八角六分、一九三六年每蒲色爾為美金一圓二角八分、而一九三九年十月為七角三分、同年八月及一九三八年十月均為六角四分。

不拘美國大豆是這樣一步步趨向低值然就農家收入而言、種大豆的收入、依然還是比較種燕麥的為有利、所以一九四〇年的大豆

栽培面積、一般認為是趨於擴增的一途。許多栽培大豆的區域內、都有着規模集約的合作的組織、而且數目甚多、這在利用機具和其他方面的便利上、自然會幫助生產費的極力減少。現在把美國大豆生產額來說一說、一九二四年至一九二八年平均為五、九七六千蒲色爾、一九二九至一九三三年平均為一三、五四五千蒲色爾、一九三四年為二、〇九五蒲色爾、一九三五年為四四、三

七八千蒲色爾、一九三六年為一九、九八三千蒲色爾、一九三七年為四五、二七二千蒲色爾、一九三八年為五七、六六五千蒲色爾(豫想)、一九三九年為七九、六八九千蒲色爾(豫想)。

而榨油消費的以一九三八年為四四、四七〇千蒲色爾為最高、輸出方面以一九三四年的一九千蒲色爾為最少、一九三八年的四、四一六千蒲色爾為最高。

美國六大重要商業大豆生產州本年度大豆總生產額依去年十一月一日的推測當在七千五百萬蒲色爾。此外其他地方的生產額共約四百五十萬蒲色爾。

(以上係節譯本報中關於大豆之部分者餘從畧)

三、專用道岔受寄者

在專用道岔受寄者以南滿洲鐵道株式會社應退還之荷線料(搬運小扛費)三圓、扣抵該專用道岔應納之貨車入換料(換裝貨車小扛費)不足時由收買價格除去其不足額、餘剩時於收買價格加算其餘剩額、分別按所得之額以為收買金額

在貨物支線受寄者由收買價格除去該貨物支線運費相當額以之為收買金額、但在貨物支線受寄而裝載貨車係貨主負擔者則準據專用道岔受寄者辦理

(附記) 以下尚有包米、高粱、粟等之提高價格、續載次月號

特產情報

本會輯

鮮米交換雜穀百萬石四月以前將輸鮮

朝鮮

因一百五十萬石朝鮮米之 洲國在四月以前、以雜穀百萬石為中
 輸移出、其交換條件由日本 心、實行輸出之、滿鐵鮮鐵亦均允每
 內地、滿洲國輸出雜穀三百 日配車五十車以上、以輸送此項雜
 萬石、此事與朝鮮總督府幾經交涉並 穀、此次滿洲國雜穀當可陸續向朝鮮
 經軍方好意的斡旋、遂得漸告解決、 輸送、又粟合計為三十萬石、若相當
 前者滿洲國農務司松井特產科長東渡 齊集登市時、朝鮮粟價、豫料當為之
 與農林局幾經協議結果、保障暫由滿 低落。

發明以大豆混合白米調製之美味豆飯

日本

在白米異常珍貴及努力普 果刻已發表一種代用食、對於普通無
 及節米運動之東京市、對於 論何人的嗜好亦都能適合。
 種之對策研究不遺餘力、而 該代用食品、是在白米中混合生大
 首先最要緊的是發明美味的代用食、 豆、配合以調味料、依一定之調製法
 於是以市署消費經濟課為中心、經衛 而成極美味適口之豆飯。依照這發明
 生試驗所、料理學校、總動員研究結 滿可以節省白米二成。市署方面業經

在米店及小賣市場各處揭示此代用食 係各方面三十餘人出席之下開催試食
 之詳細調製方法、以期普及。並於關 會、試食結果頗博一般好評云。

利用落花生調製適合衛生之榮養常食

滿洲

落花生業經列為我滿洲特 之高率榮養價、一合落花生可代白米
 產之一、而其榮養價實遠在 一合五勺。於是新發明一種榮養食、
 其他雜穀之上、於植物科學 以落花生一合、去皮炒至金黃色程度
 猶未昌明時代、中國李時珍本草綱目 搗成碎粉、與陶洗干淨白米一升混合
 中即已收錄及之、然平日在滿人間僅 再配合適宜之醬油、黃酒及調味料等、
 以之充作消閑食品、與瓜子為對蹠的 或粥或飯、可隨各人嗜好、增減水量
 存在所謂「花生瓜子」者殆為滿人待客 炊之、極為美味可口、既富榮養、復
 必備之品。近據某日人研究、落花生 可節省白米、大家請一試之。

日本內地滿洲大豆販賣最高價格決定

日本

滿洲混保大豆、由現地向 一、一般批發價格(店前交貨)十圓九角九分
 日本輸出之公定輸出價格、 一、輸入協會員販賣價格
 已規定發表、在不久即可有 (船上交貨未納稅)九圓二角八分
 該貨出口輸至日本、因之日本方面關 (滿洲大豆配給商組合員販賣價格
 於販賣價格之最高價格規定如次、殊 (船上交貨未納稅)九圓四角
 認為適當。 (倉庫交貨已納稅)十圓五角九分

以上為新麻袋裝者之價格如為舊麻

袋裝之場合、則低減一角。又右爲一等品之價格、如爲二、三、四各等級者則各々低減一角。又右爲東京、橫濱、名古屋、武豐、四日市等地之價格、如在右地以外各移入港所在地、則根據右價格按運費卸貨費之差額增減之其在移入港所在地以外之各地、則將最近港之運費加入計算之。

日本全國養雞業者大會之宣言與對策

——鷄卵雞肉於前方軍食統後榮養所關甚大——

日本

日本養雞中央會舉辦之全國養雞業者大會於十二月二十日午前十時、在浦和市崎玉會館開會、當茲飼料饑饉之際、呻吟於窮狀之業者、由各地前來參加者約達五百之多數、官廳方面出席者有農林省岸畜產局長、近藤技師、及飼料配給會社、私設保稅工場會員等、關於大會提出議案、進行協議、各地業者極悲痛地喊着飼料逼迫、要望講求緊急對策、而可決如左記之大會宣言。

大會宣言 聖戰到現在三年、確

立東亞新秩序的大業、前途尙屬遼遠、我等國民、不可不各々盡其職責以總力向大業之遂行邁進。我等只要一想到老遠地在炎熱之下酷寒之中勇戰力闘的赫赫第一線將兵的勞苦、衷心實在不勝其感謝感激、同時更痛感爲農村產業人的、尤其不得不努力於統後食糧的確保和增產、藉以更加强作士氣惟查雞卵雞肉對於充作國民營養食料或充作軍隊攜帶行糧或輸出商品、其價值實屬甚大、而其生產的確保、完全是在我等、尤其是在養雞業者之雙肩之上、我等的任務、亦可以說甚爲重大。對於養雞生產之擴充在現在時局下、雖有幾多艱難障礙但我等養雞業者必須要在格外緊張努力之下、以精研的功夫來克服這艱難障礙、以期斯業的健

實進展而翼贊興亞聖業。我等此次舉辦全國養雞業者大會、巨飼料資源之確保、養雞經營之改善、雞卵公定價格之適正、及其他各般部門討議養雞界之緊急諸問題、藉以謀其善處解決特此宣言

是日大會議案、分爲應急的對策與恒久的對策兩項、其說明要旨、極爲詳盡、茲以篇幅關係、僅錄其議題如次。

- 應急對策 (一) 矯正飼料之偏在以適正價格即時爲圓滑之配給案 (二) 飼料配給會社既經定購之滿洲混合飼料應從速輸入配給案、(三) 配給包米、高粱之雜飼料類之強力統制應即時實行案、
- 恒久對策 (一) 飼料資源務期確保案、(二) 飼料檢查制度即時實施案、(三) 撤廢玉蜀黍之關稅案、(四) 依飼料配給制度之整備以謀適正價格之維持與公正配給之實現案、(五) 對於飼料輸送實行優先的配給案、(六) 飼料配給、株式會社擴充案

對德意志輸出大豆運出去了又運回來

在去年九月歐洲開戰之前、由我滿洲國向德意志輸出的大豆約計七千噸、在輸送的途中、忽然歐洲開仗了、於是德意志輪船就不能再向前動彈了、故此就在シヤバ地方卸岸了、這實在是件很不得已的事情、就這樣放着到現在、始終亦沒有想出甚麼處分的辦法來、如果當此放在那裡、說不定都會變成豆芽菜的？這次好了、經大連三井物產之手、對這件買賣、從中畫策結果作爲是上海三井物產購買的東西總算各關係方面都諒解了、一切問題、亦都妥了、在本月中旬、裝着黑姬丸輪船如數運到了上海、那買賣價格是上海大洋十二圓五角。像這樣裝出去了又裝回的來事情、在特產輸出史上、恐怕還是破題兒的新記錄呢。

特市 產況

- 1 阪神市況
- 2 海運市況
- 3 上海市況
- 4 麻袋市況

海運

概觀十二月分以大連為中心之海運

市況、近海方面雖與統制強化成反比例而呈無味乾燥之氣象、但重要物資之輸送、依然極為旺盛、船位不足之聲、不絕於耳。遠洋方面、以歐洲動亂為機會、雖一路滿於騰勢、惟因英德之商船擊沈、船位不足、愈益加甚運費亦因之而昂騰、於堅調裏渡月。

近海 自入本年海運統制更經法律之支援、自本年四月以來成為懸案之海運組合法、遂於本月二十一日與關係法規等同時施行、翌二十二日海運統制令通過國家總動員審議會、此對於運費、僱船費、或配船計畫上、實為海運界空前未會有的強固統制。

其結果、對於市況、一般雖覺無味乾燥、但是重要資材之輸送、愈益旺盛、而船位之需要為之增大、毋寧說是在叫着船位不足的狀態、其對策、乃在依港灣設備之改善、貨車運轉之圓滑而實現裝運能力之促進等、惟積極的方面、是正在致力於造船能力之促進。

滿洲特產物、雖經專管公社極力從事其蒐貨、然正處於過渡期中、猶在未能充分的現狀。

月中大連港日本向特產物裝運出口量為大豆四〇、五五六噸(比上月約減七千噸)、豆餅一三〇、七〇一噸(比上月約增六萬八千噸)、其他雜穀飼料四六、四三三噸(比上月約增三萬九千噸)、總計二二七、七二〇噸(比上月約增十萬噸)。以之與上年同期比較雖大豆減五五、五九八噸、豆餅增四八、九一九噸、但因雜穀飼料減少二七、四一四噸、故在總計方面却減少約三四、〇九三噸。

運費亦因統制之強化、殆成為一個價錢而毫無變化、京濱向豆餅運費為五角、阪神向豆餅運費為四角五分。一月分協定運費率、規定為阪神向豆餅四角四分、伊勢灣橫濱向豆餅五角、新瀉向豆餅五角。

與滿洲特產物有不可離關係的麻袋近來因為滙兌關係、輸入殊欠圓滑、對日大豆輸送上頗多障礙、關於其對策、正考慮散裝輸送方法中、而此次澤山商店經手的大豆二一〇噸、決以散裝輸送、以其為迄無前例的創舉、其成果如何、自滿鐵之道總局起以至關係各方面、莫不引起注意、而成為各方注目之的。

十二月分近海標準運費(單位 圓)

	最高	最低
大連—阪神豆餅	〇・四五	〇・四五
大連—京濱豆餅	〇・五〇	〇・五〇
若松—京濱石炭	四・八〇	四・八〇
室蘭—京濱石炭	四・四〇	四・四〇

遠洋 自歐洲動亂勃發以來、已及四個月之戰線、依然無甚變化、而長期戰的態勢、愈益強固、交戰國之

物資輸送、殊相當旺盛、英德之商船擊沈、致船位愈感不足、於堅調裏一路趨於昂騰。遠洋之船位不足、殊與日本海運界以遠洋配船之好機、官民雙方雖認真檢討、然終因日本的特殊情形、對於海外配船積極的擴充、呈不易實現的狀態。

然大勢雖然噸數增加不多而比之動亂以前却增加達三萬噸、遠洋航船呈示百萬噸台、滿洲特產物之歐洲裝運出口量、依然趨於減少之一途、由大連港出港者、僅為二〇六噸、而且是經一隻外國輪船所裝出。

運費在上旬大連至英歐大豆為四五先令、但下旬頗為昂騰、飛躍於一三〇先令台。南洋方面、大豆、落花生等合計出口三四六噸而已。

大連—英歐大豆 四五・〇 一三〇・〇

上旬 下旬

要買一英歐米 四五〇〇 五五〇〇
 南澳一英歐小麥 四五〇〇 五五〇〇
 (本會大連支部調查)

麻袋

產地麻袋行市、繼續因歐洲方面需
 要增加及投機派的操縱、雖依然呈示
 強氣、持續六〇留比、但自下旬起、
 因英法方面對土囊用途之準備告一段
 落、及投機豫料今後定貨將趨減少
 不斷外拋、遂俄然下落於五三留比、
 以五十二留比四分之一渡月。

一方黃麻行市、於中旬間與麻袋行
 市同樣上騰、最高至一〇四留比、不
 斷小有漲落、入下旬、雖然下落滯滯
 但至二十三日、因與麻袋同樣被投機
 界之拋售、急落於六十九留比二分之
 一、月末以八十三留比二分之一渡月。
 產地方面、對於日本人商社、向滿
 洲裝運之麻袋及黃麻、許可之獲得極
 爲麻煩、及至三井收買之黃麻未能如
 豫定裝載二十三日出帆之哈普蘭號輪

船出口之消息傳來、人情愈益不安、
 遂於如斯氣氛中渡月。

一月分麻袋及黃麻行市(單位 留比)

	最高	最低
鐵筋素地	三三·四分之二	三三·〇〇
青筋	三三·四分之二	三三·〇〇
黃麻現貨	一〇四·〇〇	九三·三分之一
黃麻期貨	一〇五·四分之二	九三·三分之一
去年同期各該行市如左		
鐵筋素地	三三·六分之二	三三·四分之二
青筋	三三·六分之二	三三·四分之二
黃麻現貨	四〇·六分之二	三三·八分之二
黃麻期貨	四一·八分之二	三三·〇〇

其次大連市場舊麻袋行市、自去年
 末以來、情形轉俏、初自一圓五角五
 分五厘起始旋以現貨稀薄、至下旬竟
 漲至一圓七角五分而突破從來高價
 之一圓七角。於焉渡月。

一月分舊麻袋行市如左(單位 圓)

	最高	最低
紅印	一·七五	一·四六
鐵一等	一·六五	一·三二
前年同期		
紅印	〇·六二	〇·五一
鐵一等	〇·五六	〇·五〇

(附記)本月阪神市況、上海市況均未到

改良大豆助成獎勵金廢止

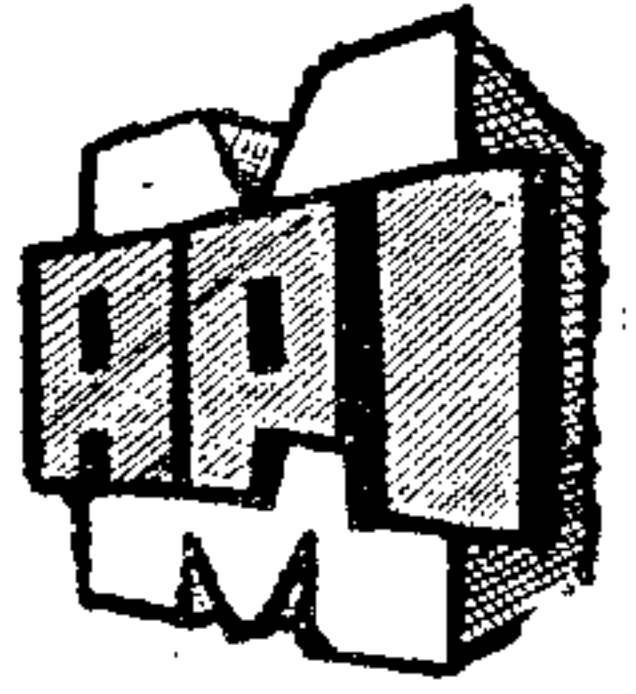
查關於改良大豆市場出廻助成事
 業發給獎勵金一事從來係在本會實
 施之中茲將該項獎勵金自本年三月
 一日起廢止之

但對於在二月末日以前受檢查合格之特等品
 並一等品以在四月末日以前提出請求者爲限仍
 依照從前規則發給獎勵金

康德七年二月二十日

新京市興仁太路二〇六

滿洲特產中央會



本會報

關東州特產中央會

大阪事務所

業務事項

新 京 本 部

理 事 會

○第四十六次理事會因事延期舉行

事 業 事 項

○關於委託之豆餅飼料化事業之件本年度委託費未送額經由朝鮮總督府農林局長轉交

○依據關東軍之請託向日本廣島幼年學校寄送滿洲一般農產品樣品

調 查 事 項

○專管制實施後現地所受影響之調查

○安東、哈市、大連各油坊之生產調查整理

○日本方面特產三品之需給調查整理

○基本統計

○關於日本阪神市場豆餅總解合事件之情報

○關於日本全國撒豆粕業者聯合大會之情報

○關於日本之大豆製品販賣會社創立之情報

○日本蘇子油工業對蘇子輸出促進陳情之件

○日本節米運動對於糠油工業影響之調查

○朝鮮雜穀輸入配給要綱之件

○關於日本北海道飼料不足之情報

○關於台灣設立滿洲特產配給組合之情報

○關於昭和十四年度日本養雞實績之調查

○關於日本肥料與物資交換之情報

○關於米糠價格協定與飼料之不足影響之件

○關於設立滿洲大豆東部配給商業組合之件

東 京 事 務 所

調 查 情 報 事 項

——已掲載特產月報者從略——

○關於日本農林省小麥配給機構統制之情報

○日本飼料之義務混合代用飼料配合率決定

○日本內地滿洲大豆輸入協會設立之件

○日本有機質肥料配給會社創立總會之件

○東京油脂市場協定價格認可之件

○關於日本全國養雞業者大會之情報

○日本之滿洲混合飼料暫定的配給方法決定

○滿洲大豆澱粉並飴之最高價格決定

哈 爾 濱 事 務 所

調 查 事 項

○關於蘇子標準化委員會資料之調查

○關於特產專管制實施後市場出廻之調查

○關於哈爾濱市各油坊生產量之調查

○關於哈爾濱市製粉各工場別生產量之調查

○關於哈爾濱管區特產三品運到數量之調查

A. 海外滿洲特產物市場

(康德6年12月中)

1. 阪神市場豆餅行市

2. 倫敦市場大豆·大豆油行市

月日	11月限			12月限			1月限			2月限			3月限			大豆		
	最高	最低	出來高	最高	最低	出來高	最高	最低	出來高	最高	最低	出來高	最高	最低	出來高	近	遠	
1																12.15.0		27.0
2						63,000										12.12.6		27.0
3						7,000										12.12.6		27.0
4																		27.0
5																		27.0
6																		27.0
7																		27.0
8																		27.0
9																		27.0
10																		27.0
11																		27.0
12																		27.0
13																		27.0
14																		27.0
15																		27.0
16																		27.0
17																		27.0
18																		27.0
19																		27.0
20																		27.0
21																		27.0
22																		27.0
23																		27.0
24																		27.0
25																		27.0
26																		27.0
27																		27.0
28																		27.0
29																		27.0
30																		27.0
31																		27.0
合計						153,000												—

(備考) 賣買單位100枚 呼價對100斤之金票價格 (本會大阪駐在員調查)

(備考) 大豆單位之價豆油112封度之價(東洋貨裝於船舶的價格)

B. 滿洲特產物輸出統計

大連・營口・安東・圖們・北鮮三港特產物輸出數量 (康德6年12月中及前年同期輸出數量)

1. 大豆 2. 豆餅 3. 豆油

出口港	輸向地	本年		前年		合計	本年		前年		合計	
		日	中	日	中		日	中	日	中		
大營安雄清羅圖山合	海	45,372	252	1,814	47,438	121,931	135	122,066	24	425	642	1,091
		—	—	—	—	—	—	—	—	—	—	—
連口東基津津們關計	海	10,265	—	—	10,265	23,366	—	23,366	—	—	—	—
大營安雄清羅圖山合	海	55,837	252	1,814	57,703	145,297	135	145,432	24	9,156	642	9,822
大營安雄清羅圖山合	海	103,184	14,431	63,219	180,834	69,226	1,732	71,376	24	3,719	293	4,444
連口東基津津們關計	海	894	2,314	—	3,008	1,269	—	1,326	—	—	—	—
大營安雄清羅圖山合	海	4,139	—	—	4,139	4,073	—	4,073	—	—	—	—
大營安雄清羅圖山合	海	1,301	—	—	1,301	—	—	—	—	—	—	—
連口東基津津們關計	海	5,527	—	—	5,527	2,454	—	3,454	—	—	—	—
大營安雄清羅圖山合	海	1,626	—	60,989	62,615	2,613	—	2,613	—	—	—	—
連口東基津津們關計	海	787	—	—	787	72	—	72	—	—	—	—
大營安雄清羅圖山合	海	117,258	3,154	124,208	261,365	80,707	1,782	83,350	24	3,719	701	4,444
連口東基津津們關計	海	102,745	970	6,743	110,458	254,416	2,226	256,643	2,182	489	6,741	9,412
大營安雄清羅圖山合	海	3,998	—	—	3,998	9,979	—	9,979	—	—	—	—
大營安雄清羅圖山合	海	82,341	75	—	82,416	23,032	—	29,743	3	—	256	259
連口東基津津們關計	海	6,771	—	—	6,771	—	—	—	—	—	—	—
大營安雄清羅圖山合	海	6,091	—	—	6,091	7,091	—	7,091	—	—	—	—
大營安雄清羅圖山合	海	21,158	—	4,057	25,215	33,386	—	33,386	—	—	2	2
連口東基津津們關計	海	—	—	—	—	—	—	—	—	—	—	—
大營安雄清羅圖山合	海	223,099	1,045	10,800	234,944	327,904	2,226	336,842	2,185	6,999	1,337	8,731
連口東基津津們關計	海	194,005	20,374	152,723	367,102	122,240	5,151	128,065	106	9,318	1,337	18,404
大營安雄清羅圖山合	海	5,486	3,713	—	9,199	8,135	—	8,616	—	—	—	—
大營安雄清羅圖山合	海	6,259	75	—	6,334	4,262	—	5,672	—	4	—	4
連口東基津津們關計	海	1,301	—	—	1,301	—	—	—	—	—	—	—
大營安雄清羅圖山合	海	6,046	—	—	6,046	4,596	—	4,596	—	—	—	—
連口東基津津們關計	海	1,803	—	93,184	94,987	5,102	—	5,102	—	—	—	—
大營安雄清羅圖山合	海	989	—	—	989	1,203	—	1,203	—	—	—	—
連口東基津津們關計	海	—	9,565	245,907	9,565	—	—	—	—	—	—	—
大營安雄清羅圖山合	海	215,869	33,727	—	495,503	145,538	5,151	154,311	106	9,322	1,337	10,765

(備考) 單位一噸 自圖們向朝鮮輸出者為海關各本分關及分子之合計 大豆為黑豆、青豆、白豆、黃豆等之合計 根據滿洲國外國貿易統計

C. 三品出廻・在庫・豆餅生産額

1. 大豆・豆餅・豆油出廻數量 康德6年12月中及前年同期

到着地	品名	大豆		豆餅		豆油		
		12月中	10月以降計	12月中	10月以降計	12月中	10月以降計	
本年	大營安哈北 鮮三 合	連口東濱港 計	78,185	308,840	78,540	110,868	2,118	13,485
			1,641	11,872	2,031	9,209	126	824
			5,984	11,183	—	45	—	—
			未着	11,497	未着	329	未着	33
			27,794	30,154	16,450	41,005	—	—
前年	大營安哈北 鮮三 合	連口東濱港 計	231,394	525,305	17,147	36,689	27	7,894
			251	3,019	152	3,935	—	—
			8,161	8,161	—	—	—	—
			3,030	3,733	63	118	—	27
			未着	—	未着	—	未着	—
			242,836	540,218	17,362	40,743	27	7,921

備考 單位噸

2. 大豆・豆餅・豆油在庫高 康德6年12月末現在

地方別	本年			前年				
	大豆	豆餅	豆油	大豆	豆餅	豆油		
大營安 北滿各驛松花江 北鮮三 合	連口東濱港 計	44,419	28,013	4,432	107,117	12,420	1,189	
		360	172	480	2,490	200	1,045	
		3,022	1,0553	288	1,847	3,922	679	
		171,480	3,518	4,645	476,114	17,919	868	
		24,168	3,563	—	—	—	—	
			243,449	69,321	9,843	587,568	34,461	3,781

備考 單位噸

2. 豆餅生産額 康德6年12月中及前年同期

產地品	本年		前年			
	12月中	10月以降計	12月中	10月以降計		
大營安哈清 爾 合	連口東濱港 計	1,710,200	5,742,900	1,993,000	3,649,000	
		79,938	340,964	17,162	133,858	
		48,394	154,784	221,320	221,320	
		1,090,308	2,562,392	826,666	1,567,992	
		—	—	未着	—	
			2,923,840	8,802,040	3,058,148	5,572,170

備考 單位枚

哈爾濱之生産額中係以粉餅換算餅 營口之小型豆餅係重17.5斤換算為大型豆餅46.5斤

4. 滿洲特產物大連港搬出運費 (康德6年12月中)

輸向地	品名	單價	十 二 月		
			上旬	中旬	下旬
阪橫濱伊勢 新臺	神灣瀉灣 豆餅	每 100 斤	44	44	44
		”	50	50	50
		”	50	50	50
		”	45	45	45
歐洲(各普通港)	大豆	每 1 噸	80	140	140
		(2240磅)	志	志	志
”	撒裝豆油	同上	100	160	160

註 豆餅定期船運費歐洲向單位志(先令)日本向單位金票錢(分)

(大連汽船調查)

D. 重要特產物檢查成績

(康 德 六 年 十 二 月 中)

項 目	支 所 目	合 計	營 口	安 東	奉 天	錦 州	吉 林	牡 丹 江	哈 爾 濱	齊 齊 哈 爾	龍 井		關 東 州
											麻 袋	叭	
黃 大 豆	計	本月計 201 本累計 77,735	—	—	—	1	4	—	145	51	—	—	—
	合 格	本月計 190 本累計 63,805	11	15	8,516	421	15,362	6,550	31,217	15,643	—	—	33
	不 合 格	本月計 11 本累計 13,738	—	—	—	—	—	—	138	48	—	—	—
	效 失 請 申	本月計 — 本累計 192	—	—	—	—	—	—	7	3	—	—	—
	效 失 請 申	本月計 — 本累計 192	—	—	—	—	—	—	5,494	4,279	—	—	—
改 良 大 豆	計	本月計 3 本累計 3	—	—	—	—	—	—	—	—	—	—	—
	合 格	本月計 — 本累計 —	—	—	—	—	—	—	—	—	—	—	—
	不 合 格	本月計 3 本累計 3	—	—	—	—	—	—	—	—	—	—	—
	效 失 請 申	本月計 — 本累計 —	—	—	—	—	—	—	—	—	—	—	—
	效 失 請 申	本月計 — 本累計 —	—	—	—	—	—	—	—	—	—	—	—
白 眉 大 豆	計	本月計 877 本累計 2,779	8	—	865	4	—	—	—	—	—	—	74
	合 格	本月計 614 本累計 2,070	14	—	2,757	8	—	—	—	—	—	—	238
	不 合 格	本月計 262 本累計 705	1	—	613	—	—	—	—	—	—	—	74
	效 失 請 申	本月計 1 本累計 4	—	—	—	—	—	—	—	—	—	—	238
	效 失 請 申	本月計 — 本累計 —	—	—	—	—	—	—	—	—	—	—	—
豆 餅	計	本月計 1,914 本累計 10,529	138	22	419	35	166	23	938	173	—	—	2,298
	合 格	本月計 1,695 本累計 9,389	417	472	2,916	190	877	82	4,903	730	—	—	17,968
	不 合 格	本月計 219 本累計 1,200	137	22	383	32	66	23	899	133	—	—	2,291
	效 失 請 申	本月計 — 本累計 3	—	—	—	—	—	—	—	—	—	—	—
	效 失 請 申	本月計 — 本累計 —	—	—	—	—	—	—	—	—	—	—	—
大 豆 油	計	本月計 — 本累計 —	—	—	—	—	—	—	—	—	—	—	180
	合 格	本月計 — 本累計 —	—	—	—	—	—	—	—	—	—	—	1,630
	不 合 格	本月計 — 本累計 —	—	—	—	—	—	—	—	—	—	—	177
	效 失 請 申	本月計 — 本累計 —	—	—	—	—	—	—	—	—	—	—	1,593
	效 失 請 申	本月計 — 本累計 —	—	—	—	—	—	—	—	—	—	—	3
開 島 大 豆	計	本月計 29,568 本累計 344,621	—	—	—	—	29,568	—	—	—	—	—	—
	合 格	本月計 12,584 本累計 12,584	—	—	—	—	275,190	69,431	—	—	—	—	—
	不 合 格	本月計 39,568 本累計 339,341	—	—	—	—	12,100	484	—	—	—	—	—
	效 失 請 申	本月計 — 本累計 5,280	—	—	—	—	12,100	484	—	—	—	—	—
	效 失 請 申	本月計 — 本累計 —	—	—	—	—	—	—	—	—	—	—	—

備考 關東州之部根據關東州輸出特產物檢查所檢查月報又本月以降合計關東州除外 叭為草包裝者

特產經濟日誌

自十二月十六日
至一月十五日

業者補償其損失

成立

日本對處中國新中央政權方針之

美國關稅委員明言雖日美通商條

日本公布肥料消費調整規則即日

國內手續完了

約失效後對日本商品亦不施差別

施行

一月九日

待遇

日本硫安販賣價格每草包核減二

食用農產物之增產具體策告成

十二月二十三日

分、並決定零售商之手數料為一

一月十日

日本決定擴充農林省米穀局機構

角

大豆專管關東州亦自本年一月一

日物價委員會機構改組方針決定

豆餅、豆油之收買價格決定自明

日起實施

日本決定鮮米準國家管理近將公

年一月十日實施

特產專管公社哈爾濱市支店開始

布朝鮮米穀調整令

十二月二十九日

營業

日本帝國農會關於食糧增產之遂

我國呼應日本決定改正資調整法

美國對於小麥輸出補助制度決定

日蘇關係自諾門汗停戰協定以來

行發表聲明

十二月二十四日

停止

漸趨好轉至是開始日蘇通商交涉

大日本米穀會舉開臨時米穀對策

日本米之最低價格決定為三十

美國發表對於玉蜀黍栽培面積之

一月十一日

協議會

二圓五角

分配額

日拓務省以商工開拓民七百戶入

十二月十八日

豆餅、豆油專管實施要綱決定

一月四日

殖我國

日本關於南京下游揚子江閉鎖之

十二月二十六日

德國對應目下情勢將經濟戰時體

為企圖全滿需要麻袋之自給自足

解除現地海軍當局發表聲明

日本海運造船業決定設置大海運

制編製完了

樹立洋麻青麻增產計畫

當局發表與農合作社法二月實施

振興機關以之為二千六百年紀念

一月七日

一月十四日

十二月二十日

事業

落花生、烏間大豆之標準品業經

日本阿部內閣辭職

因大豆專管制實施滿鐵改正倉庫

龍表鐵道全線開通自本日開始假

核定發表

日本後繼內閣大命降下於米內光

營業並貨物運送規定

營業

關於舊麻袋之回收內定設立滿洲

政海軍大將

十二月二十二日

十二月二十七日

舊麻袋公司

為期混保大豆配給之合理化新設

日本決定肥料價格照舊而對製造

德蘇間定期航空協定並鐵道協定

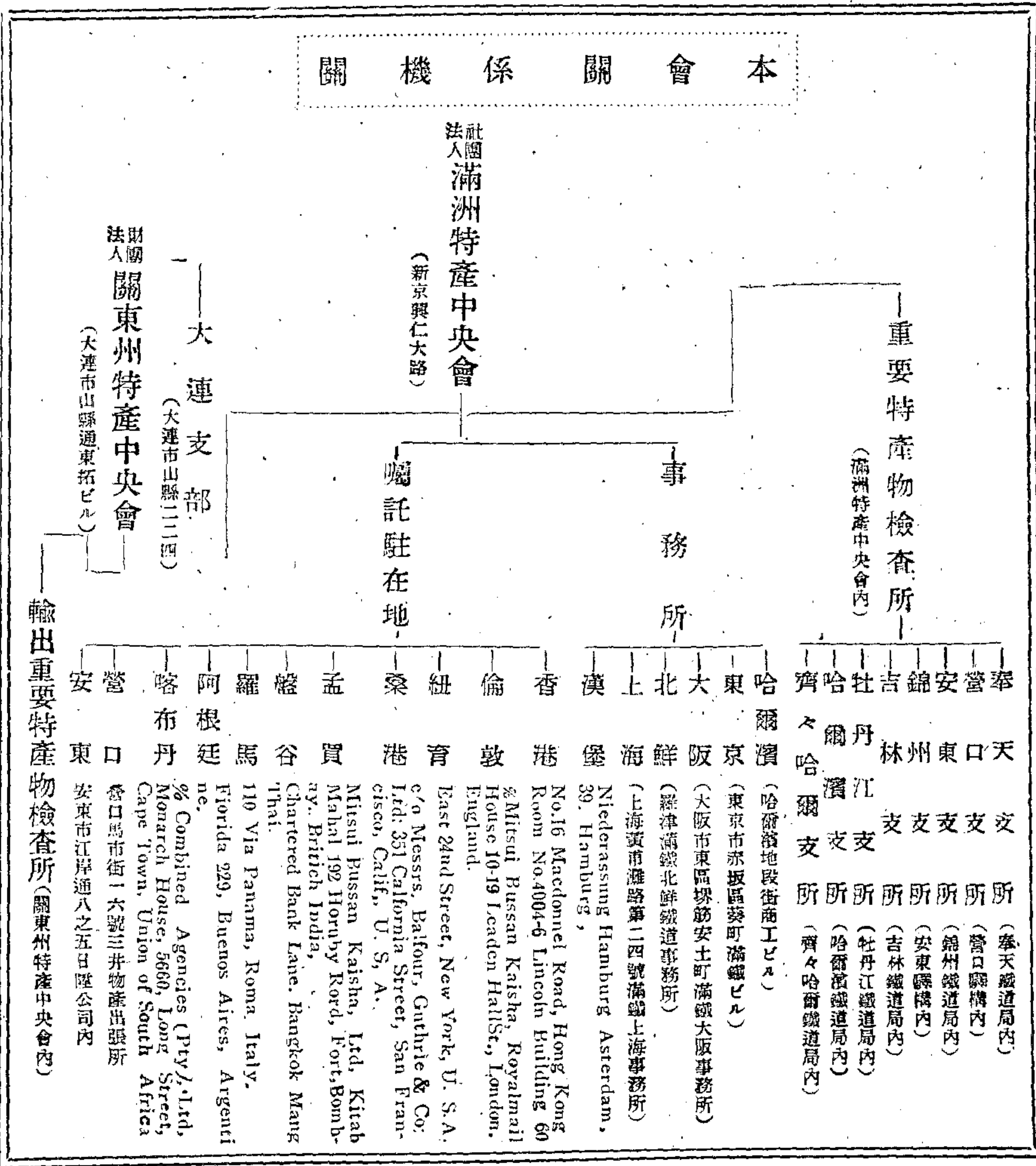
一月八日

特定出庫驛

滿洲特產中央會 機關



本會關係機關



昭和十五年六月十日 第三種郵便物認可
昭和十五年二月十日 印刷納本
昭和十五年二月十五日發行 (每月一回十五日發行)

滿文版滿洲特產月報

定價		份數		定價		價郵		稅	
一箇月分	一角五分	五	厘	一箇月分	一元八角	郵稅在內			
六箇月分	九角	郵稅在內							
一箇年分	一元八角	郵稅在內							

△誌價概先惠寄爲要
△訂購六月分以上者免收特別附加金
△郵票代用另收一成増金

昭和十五年二月十日印刷納本
昭和十五年二月十五日發行

新東京中央通二一滿蒙ホテル
發行人 小林 五郎

新東京市花園町二丁目五ノ一〇
編輯人 土井 俊一

新東京中央通四四番地
印刷人 和木 本久

新東京中央通四四番地
印刷所 滿洲新聞社印刷所

新東京興仁大路二〇六號

發行所 滿洲特產中央會
振替新東京二二四一

電話	代表番號	三三三三	四七一六
檢査科	二二二二	四七一七	四七一八
庶務科	二二二二	四七一七	四七一八
檢査科	二二二二	四七一七	四七一八

電略和文シンキョウトクテウ
歐文 Yokucha Hsinking
重要特產物検査所